

# Lanza

Semanario de La Mancha

VIERNES, 11 DE FEBRERO DE 2022

AÑO LXXVII - II ÉPOCA - Nº 25.262

EJEMPLAR GRATUITO

PUBLICACIÓN CONTROLADA POR 

# Un paseo por la historia

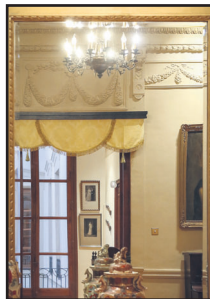
LANZA COMPARTE UN PASEO POR EL INTERIOR DEL MUSEO ELISA CENDRERO, UN PEDAZO DE LA HISTORIA DE LA CAPITAL QUE PERMITE CONOCER CÓMO ERA UNA VIVIENDA BURGUESA DE PRINCIPIOS DEL SIGLO XX Y DISFRUTAR DE OBRAS DE AUTORES MANCHEGOS DEL SIGLO PASADO, COMO ÁNGEL ANDRADE O CARLOS VÁZQUEZ, ADEMÁS DE APRECIAR LA ACTIVIDAD DE LOS ARTISTAS CONTEMPORÁNEOS CON SUS MUESTRAS TEMPORALES

# Esta semana

## CULTURA

4

CUARENTA AÑOS DE UN VIAJE POR EL SIGLO XX EN EL ELISA CENDRERO



## CULTURA

10

Mágico y camaleónico Manuel Piña

## SOCIEDAD

16

'Florum Rojo', alma y conocimientos manchegos para un vermut de premio

## ACTUALIDAD

19

"Rusia aprovechará la crisis de Ucrania para mostrar la debilidad de la Unión Europea, un proyecto político que nos tenemos que creer"

## ACTUALIDAD

23

España tiene una baza en la escalada de tensión en Ucrania: convertirse en el centro de distribución de gas a Europa

## CULTURA

27

EXPERIENCIAS MODERNAS (III)

## CAMPO

30

ACTUALIDAD DEL SECTOR AGRÍCOLA

## DEPORTES

34

La meteórica progresión de Paula Saravia

## OPINIÓN

38

Diego Peris  
*Luis Cubillo de Arteaga*  
Francisco Javier Soria  
*Malas relaciones*  
María Antonia García de León  
*Las tierras raras, un asunto candente*

## MOTOR

41

Últimas novedades del sector de la automoción. Coches, motos y camiones

## BELLEZA

45

Principios buenos para el cuidado de nuestro cabello (I)

## SERVICIOS

46

Cartelera, Horarios de Misa y Teléfonos de interés

## UN CINÉFILO COMPULSIVO

47

El callejón de las almas perdidas... el mayor monstruo, el propio hombre, y el más afligido

Síguenos y compártenos en [www.lanzadigital.com](http://www.lanzadigital.com) y en:



@diario.lanza



@lanzadigital



@lanzadigital



Lanzadigital

**Lanza**  
Semnario de La Mancha

Edita: Entidad Pública Empresarial Diario Lanza. DEPOSITO LEGAL: CR 595-2017. DIRECTORA: Conchi Sánchez Hernández. GERENTE: Mónica Pereira Hierro. ADJUNTOS A LA DIRECCIÓN: Raúl Gratacós y Carlos Muñoz de Luna. REDACCIÓN: Laura Espinar, Belén Rodríguez, Aurora Galisteo, Arsenio Ruiz, Juan C. Chinchilla, Julia Yébenes, Noemí Velasco, Raúl Fernández, Cruz J. Corchero, Graci Galán

(Puertollano) y M. Guerrero (Valdepeñas). **Fotógrafos:** J. Jurado, C. Manzano y E. Rosa. **Técnico de Redacción:** Antonio Luengo. **DEPARTAMENTO COMERCIAL:** Ronda del Carmen, s/n. 13002 Ciudad Real. Telf. 926 274696. Exclusiva publicidad nacional: EDITIN S.L. Exclusivas. C/ Esmeralda, 14 local. 28026 Madrid. Telf: 915770355. **REDACCION y ADMINISTRACIÓN:** Ronda del Carmen s/n. Telf: 926 274690.13002 Ciudad Real. [redaccion@lanzadigital.com](mailto:redaccion@lanzadigital.com)

# La firma de la directora

## *Un viaje en el tiempo, desde el centro de la capital*



ELENA ROSA

**C**uando la familia Medrano-Cendrero construyó su casa en una de las principales arterias de Ciudad Real, la calle Toledo, durante la segunda década del siglo XX, imaginaba, estoy segura, que podrían disfrutarla sus hijos y, tal vez, los hijos de sus hijos. Lo que seguro que no pudieron siquiera aventurar es que **un siglo después, descendientes de su familia, tal vez, pero también otros miles de personas llegados desde distintos rincones del mundo cada año pisarían esos suelos de madera**, se asomarían a sus ventanas o mirarían su colección de abanicos con admiración parecida a la pasión que pusieron en construirla, poco a poco.

Dice el filósofo palestino Theodore Zeldin que **“ser pobre no es solamente tener poco dinero, sino carecer de otros recuerdos que los propios”** y **una casa como ésta, un auténtico milagro en una ciudad en la que muchos recuerdos del pasado han ido cediendo a la piqueta de la modernidad**, merece incorporar sus pasillos y cada pequeño detalle de sus paredes a nuestra memoria, de manera que podamos valorar cómo vivimos ahora y cómo vivían quienes nos precedieron. Y, por supuesto, qué hemos ganado y qué hemos perdido con el paso de ese tiempo. La nostalgia del pasado a veces engaña al ojo que mira a través de ella y no nos permite apreciar el perfil de ciudad en el que vivimos, donde **las distancias cortas y esa posibilidad de poder estar en la ducha quince minutos antes de una cita no tienen precio**.

**Como cuenta Francisco Javier López, el director de los Museos, Archivo y Patrimonio Municipales de Ciudad Real a Arsenio Ruiz y J. Jurado, merece la pena visitar el Elisa Cendrero porque es “un pedazo de la historia de la ciudad”** que permite conocer cómo era una vivienda burguesa de principios del siglo XX y reúne obras de autores manchegos del siglo pasado, como Ángel Andrade o comprobar la evolución de la pintura de Carlos Vázquez, hasta su último óleo no finalizado, además, de apreciar la actividad de los artistas contemporáneos con sus muestras temporales.

**Visitarlo supone un viaje al interior de un tipo de vida, en la que cuidar de la belleza, rodearse de ella y coleccionarla se traduce en extraordinarias muestras hoy de abanicos, cerámica y armas blancas y de fuego;** una biblioteca con ejemplares del XVII al XIX; y numerosos objetos relacionados con la cocina y almacenaje de alimentos, además de aperos del campo. Tampoco olvido una de las cuevas de mayores dimensiones y en mejor estado de la ciudad que, en su momento, se utilizaba para la conservación de productos o **la tentadora posibilidad de pisar la Barcelona que habitaba cada día el pintor ciudarrealense Carlos Vázquez**, con la recreación exacta de su estudio en la Ciudad Condal, con sus pinceles, la paleta de pintura, sus muebles, cuadros y libros, incluyendo un gran número de objetos personales como anteojos, abrecartas, medallas, condecoraciones y hasta la caja donde guardaba la dentadura postiza.

**Un viaje en el tiempo que merece la pena seguir en estas páginas para luego dar forma con nuestros propios ojos en un museo que tenemos tan cerca.**

Como siempre, hay muchos más asuntos en el interior, como las entrevistas al economista y catedrático de la UCLM, Juan José Rubio, y al profesor de la misma universidad, Juan Luis Manfredi, que desempeña hoy la cátedra Príncipe de Asturias en la Universidad de Georgetown en Washington. Ambos nos ofrecen pistas para entender **la situación geopolítica que plantea la crisis de Ucrania para Europa y para España, y los riesgos y oportunidades para salvarlos que tenemos**.

Feliz lectura.

Conchi Sánchez Hernández





# Cuarenta años de un viaje por el siglo XX en el Elisa Cendrero

Texto: **Arsenio Ruiz**

Fotos: **J.Jurado**

SE ACABAN DE CUMPLIR CUATRO DÉCADAS DE LA CESIÓN DE LA CASA PARA MUSEO Y EN 2023 SE CELEBRARÁ EL CUARENTA ANIVERSARIO DE SU APERTURA

**C**ruje la madera al caminar por las habitaciones de parqué en el 'kit kat' cultural que supone visitar el Museo Elisa Cendrero, un viaje a la Ciudad Real de hace un siglo gracias a la conservación, en la parte superior del edificio, de cómo era la vivienda de la propietaria de este inmueble, cedido a finales del año 81 al Ayuntamiento, hace cuatro décadas, e inaugurado el 14 de enero del 83, con lo que dentro de un año se conmemora el cuarenta aniversario de su apertura.

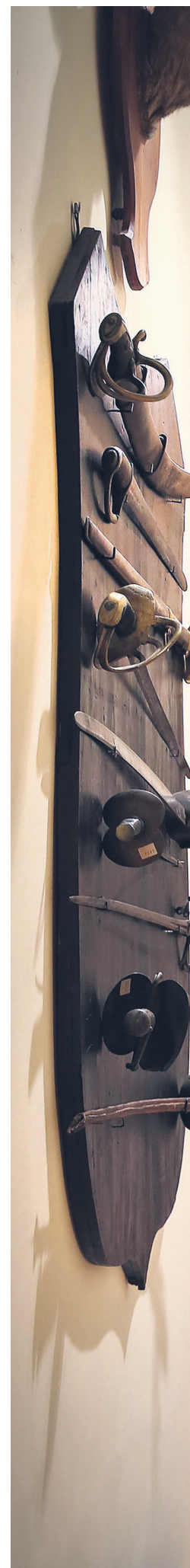
Muchos de los alicientes de este espacio museístico trasladan al visitante a cien años atrás, al tiempo que en sus salas de exposiciones temporales dedicadas a autores estrechamente relacionados con la ciudad se toma el pulso del arte contemporáneo con una muestra distinta cada mes. Arte, historia y etnografía, pasado y actualidad, conviven en esta casa-museo, por la que muchos creadores ciudarrealeños tienen un especial aprecio al haber expuesto en sus instalaciones, siendo múltiples los motivos por los que visitarla.

El último óleo, no finalizado, que pintó Carlos Vázquez; su autorretrato y el que hizo del General Aguilera; excepcionales obras como un icónico cartel de Carnaval de 1919 de Ángel Andrade; extraordinarias colecciones de abanicos, cerámica y armas blancas y de fuego; una biblioteca con ejemplares del XVII al XIX; y numerosos objetos relacionados con la cocina y almacenaje de alimentos, además de aperos del campo, se exhiben en esta casa situada en la calle Toledo 11, construida a primeros del siglo XX, de influencias modernistas y que cuenta en el subsuelo, aunque por ahora no es visitable, con una de las cuevas de mayores dimensiones y mejor conservadas de la ciudad que, en su momento, se utilizaba para la conservación de productos.

Vivencias pasadas y presentes comparten servicios comunes, habitan esta vivienda, una casa "muy viva", "por y para el pueblo", dedicada a la cultura, destaca el concejal del área, Nacho Sánchez, en un recorrido por el museo, cuya exposición permanente, en la planta baja, comienza en una sala destinada a autores locales del siglo XX con obras de artistas como Alfredo Calatayud, Ángel Andrade, Joaquín Araújo, Joaquín García Donaire, Manuel López-Villaseñor y Gloria Merino.

Las siguientes tres salas están dedicadas a Carlos Vázquez, ilustrador, cartelista y pintor con una producción paisajística, así como costumbrista, en la que destacan los retratos, buena parte de ellos femeninos y de personas relacionadas con la burguesía y el mundo del arte como se puede presenciar en la primera de las estancias que albergan su obra. Piezas depositadas por la familia Oliver y cedidas por la Fundación Barraquer, así como de propiedad municipal, forman parte de este recorrido por la actividad pictórica de Vázquez, con una segunda sala en la que se recrea su estudio de pintura en Barcelona.

Se trata de una "recreación exacta" de cómo era su estudio en la Ciudad Condal, con sus pinceles,



paleta de pintura, muebles, cuadros y libros, incluyendo un gran número de objetos personales como anteojos, abrecartas, medallas, condecoraciones y hasta "la caja donde guardaba la dentadura postiza", describe el director de los Museos Municipales, Francisco Javier López, ante el último cuadro, inacabado, 'Mujer con caracola', en el que estaba trabajando el pintor ciudarrealeño

cuando sufrió el fallo cardiovascular por el que falleció en 1944.

Documentos, cartas, fotos personales y algunas de las portadas de revistas que ilustró se pueden presenciar en la tercera sala dispuesta como el salón principal de la casa de Vázquez, junto a una selección de sus cuadros que también se exhiben



en los pasillos y corredores de la planta baja del museo.

### **Vivienda de la familia Medrano-Cendrero**

Subir las escaleras hasta la planta alta del edificio es, como en un acelerón del coche DeLorean de 'Regreso al futuro' o una puerta al pasado del

'Ministerio del tiempo', entrar en una vivienda de la burguesía de otra época, como las que se recrean con decorados en series televisivas, con la salvedad de que en esta casa muebles y enseres, la mayoría del XIX y principios del XX, son los auténticos de la familia Medrano-Cendrero. Tресилlos, butacas, jarrones, espejos dorados al pan de oro, cómodas, piano, una colección de mo-

nedas y un bargueño frailer del siglo XVII, para "guardar escritos, cartas, documentos y joyas", se hallan en el señorial salón, que comunica con un gabinete y el dormitorio con todos los elementos del mobiliario original y en el que destacan muy diversos motivos religiosos.

De ahí, se pasa a tres salas contiguas con una



**Subir las escaleras hasta la planta alta del edificio es, como en un acelerón del coche DeLorean de 'Regreso al futuro' o una puerta al pasado del 'Ministerio del tiempo', entrar en una vivienda de la burguesía de otra época, como las que se recrean con decorados en series televisivas, con la salvedad de que en esta casa muebles y enseres, la mayoría del XIX y principios del XX, son los auténticos de la familia Medrano-Cendrero**

“excepcional” colección de abanicos -goyescos, pericones, con motivos costumbristas y orientales,...- y una amplia variedad de objetos, complementos y aparataje, que “definen muy bien finales del XIX y el siglo XX hasta los años ochenta”, que van desde sombrillas, guantes, sombreros, monederos, prismáticos y catalejos hasta juegos de ajedrez, una antigua radio Jewel, tampones, tinteros, campanas, candelabros, tijeras, botones y alfileres.

También se expone una parte de la vajilla de la casa, aunque la mayor parte se encuentra en el salón-comedor donde destaca una valiosa muestra de cerámica Pickman de la colección de La Cartuja, además de piezas, como fruteros, de alabastro, describe Francisco Javier López.

Libros de contenido religioso, pero también novelas y títulos sobre, entre otras temáticas, his-

toria, arte, moda, medicina y naturaleza aparecen en la biblioteca, mientras que en la cocina se halla reunida una muy variada relación de utensilios y enseres como garrafas, alcuas, sartenes, trébedes, calentadores de suelo, calderos, planchas de hierro, antiguas botellas de vidrio, molinillos de café, fuelles para avivar el fuego, hachas, cucharones, recogedores de madera, una cocina de leña y un enorme colgadero metálico para chorizos, morcillas y otros productos de la matanza.

Los originales suelos de baldosas con diversos motivos, entre ellos florales, como las rosas con espinas del dormitorio de Elisa Cendrero y los relieves y yeserías de los techos atrapan la atención al recorrer la casa, como ocurre, en los pasillos, con la colección de armas blancas de los siglos XVI al XX con espadas, espadines, sables, dagas, puñales y una gumía árabe, y de antiguas





**Vivencias pasadas y presentes comparten servicios comunes, habitan esta vivienda, una casa “muy viva”, “por y para el pueblo”, dedicada a la cultura, destaca el concejal del área, Nacho Sánchez, en un recorrido por el museo**

armas de fuego como un trabuco de chispa, una tercerola de chimenea, un bastón que se convierte en pistola y varios mosquetones. Así mismo, la vivienda dispone de una dependencia dedicada a capilla a la que venía el sacerdote a officiar la misa, con su altar, reclinatorios y confesionario, y en la que se conservan las vestimentas de las distintas celebraciones y una colección de rosarios, medallas, escapularios, cálices, vinajeras, candelabros, cruces e imágenes.

#### Cuevas y sótanos

En el subsuelo, el inmueble cuenta con una amplia cueva, con distintos espacios y cavidades para colocar vasijas y tinajas, empleada para la conservación de alimentos, así como un segun-

do sótano que conecta con otra oquedad en el terreno o cueva de menores dimensiones, y un semisótano también destinado para el almacenaje de productos y donde actualmente se guardan utensilios, herramientas y aperos como celemines, colleras, bozales, romana, arrebañaderas con ganchos para sacar los cubos del pozo, trampas y moldes de hierro para hacer las flores de sartén.

Por “muchas razones” merece la pena visitar el Elisa Cendrero, entre las principales, porque es “un pedazo de la historia de la ciudad” que permite conocer cómo era una vivienda burguesa de principios del siglo XX, reúne obras de autores manchegos del siglo pasado, atesora un relevante recorrido por la producción de Carlos Vázquez y, a través de las exposiciones temporales, permite apreciar la actividad de los artistas contemporáneos. A nivel de raíces culturales, muchos pueden reconocer, por ejemplo, utensilios que había en las casas de sus abuelos y abuelas y todos disfrutar del arte del último siglo en un viaje a través del tiempo en el que está latente el presente, sostiene Sánchez.

# ENSEÑANZA PÚBLICA

## “VALOR DE FUTURO”

PROFESIONALIDAD GARANTÍA  
EXCELENCIA UNIVERSALIDAD  
CALIDAD GRATUIDAD

PLAZO DE ADMISIÓN  
DEL **7** AL **25** DE FEBRERO

### MATRICULA A TUS HIJOS EN CENTROS PÚBLICOS



## ANPE

CIUDAD REAL



# Mágico y camaleónico

# MANUEL PIÑA

Texto: **Noemí Velasco**  
Fotos: **Javier Inés y Clara Manzano**

LA QUE FUE LA MANO DERECHA DEL DISEÑADOR, LOLA PIÑA,  
HABLA DE SU TRAYECTORIA, DE SUS DISEÑOS,  
DE SU PERSONALIDAD Y DEL RENACER

**A**cabados metalizados, volúmenes exagerados y tejidos que reflejan los colores del iris han fraguado la identidad de un diseñador que salió en los años 60 del corazón de La Mancha para revolucionar el mundo de la moda, el diseño, las pasarelas y el prêt à porter. El Manuel Piña que ha llegado a nuestros días recuerda a la Movida madrileña y a la transgresión, aunque no refleja el gran abanico de colores, formas y estampados que desplegó. Veintiocho años después de su muerte, la que fue su mano derecha, Lola

Piña, profundiza en su figura y en su “magia”, una que va más allá de la ‘Metamorfosis’ con la que ha resurgido este 2022 al son de las campanadas de la Puerta del Sol.

Los primeros recuerdos que guarda de él tienen a su madre como protagonista. Lola creció entre vestidos de novia colgados en las puertas de su hogar y fue cuando cumplió los 15 años, a principios de los ochenta, cuando su madre, Isidra Manzano, empezó a trabajar en el taller de punto que Manuel Piña abrió en Carabanchel. “Mi madre era la jefa de taller, el enlace entre el equipo de patronaje y las modistas, la que se encargaba de poner en marcha la producción y la que estaba en contacto direc-

to con el diseñador”, cuenta. Siempre había cosido, siempre había sido “maravillosa”, pero entonces empezó a ser “más mágica”. Confiesa que “la magia se la daba Manuel”.

## **De los retales de Almacenes Gigante al vestido rojo de la Ciudad de los Muchachos**

Manuel Piña estuvo casado con la moda desde la infancia. La historia cuenta que con trece años fue dependiente en Almacenes Gigante de Manzanares, su pueblo, y que tenía gran perspicacia con las señoras que llegaban a comprar retales para su atuendo en las fiestas patronales o en la jura de bandera de sus hijos. Después vino Galerías Pre-



ciados en Madrid y un trabajo como comercial en el norte de España, en el País Vasco y Cataluña. Fue luego cuando decidió tomar el timón, primero con un taller de punto, luego de confección, y con una oficina en pleno centro de la capital, en la calle Morero. Aquí empieza la historia más fascinante de un hombre que fue un auténtico imán para las mujeres más icónicas de la Transición.

El primer desfile al que asistió Lola fue en 1982, y qué desfile. Era 27 de octubre, llovía a mares y todo el recinto estaba lleno de barro. Fue la presentación oficial de Manuel Piña en Madrid, en plena plaza de Colón, en la carpa del circo 'Ciudad de los Muchachos'. Tres años antes su primera colección había visto la luz en el Teatre Liceu de Barcelona. "Recuerdo hasta como iba vestida. Para una persona joven ir a un desfile era todo un espectáculo: los diseños, los famosos, la prensa. Era como estar en una galaxia totalmente distinta", cuenta con emoción. El símbolo de esta colección primavera/verano fue un vestido rojo imponente con un escote muy pronunciado.

### En "la rampa de despegue" a su cielo particular

Sus colores fetiche siempre fueron el blanco y negro, pues le recordaban a las fachadas de cal de su tierra y al luto que vestían sus tías y su madre, que

siempre fue una fuente de inspiración. Pero de los vestidos sobrios característicos de su "mujer bloque", como el vestido de paño en blanco y negro con el triángulo de Balenciaga que expone el Museo Manuel Piña de Manzanares, pasó al color, al volumen, la sofisticación y la sensualidad. Era "un momento muy importante en la cultura madrileña", España dejaba atrás el oscuro pasado de la dictadura y el mundo de las artes celebraba la llegada de la democracia. La moda lo reflejaba y Manuel Piña estaba "en la rampa de despegue hacia su cielo particular".

Fue entonces cuando Lola comenzó a trabajar codo con codo. Ella "no estaba por la labor de estudiar" y siempre había sido "una apasionada de la costura y del mundo del diseño". Así empezó como "chica para todo", entre paquetes, carpetas de prensa y llamadas de teléfono, en el "apretón" previo al desfile del Museo del Ferrocarril en 1986, cuando tenía diecinueve años. De ahí pasó al departamento comercial y al final se convirtió en la asistente personal de Manuel Piña. Él marcó su carrera, que siguió tras su muerte con Sybilla y que la ha llevado a crear su propia marca en la actualidad, Al Dedal, que recupera el oficio de la modista de alta costura. "He tenido la suerte de trabajar para dos de los grandes diseñadores de España", celebra.

### La 'mujer Piña'

Lunares y flores rojas sobre fondo negro. Para Lola, la colección más especial de Manuel Piña fue la del verano de 1988. Dice que "todas son maravillosas", pero aquel traje verde con lunares blancos con falda de vuelo, aquella otra falda negra con estampado en rojo y chaqueta corta reversible, las tiene "grabadas a fuego". Fue una propuesta que incorporó la pata de gallo y que hizo homenaje a los tejidos madrileños, una colección "magnífica". Resulta muy curioso que la persona más cercana, la que más sabía de él, destaque esta colección que nada tiene que ver con el Manuel Piña que ha quedado para la posteridad. Será porque Manuel Piña, que posó con camisa de lunares y pañuelo en la cabeza ante el fotógrafo Javier Inés, era camaleónico, no tenía barreras y estaba lleno de matices.

Bibiana Fernández, Carmen Maura, Damaris, Helena Barquilla, Loles León, Ana Obregón, Assumpta Serna, Pastora Vega, Ángeles Caso y un sinfín más. Ante sus ojos empezaron a desfilan las actrices, modelos y periodistas más reconocidas del momento. Todas querían llevar sus diseños y con algunas llegó a establecer amistad, como con Rossy de Palma, que debe su nombre a Manuel Piña. Mucho se ha hablado de la 'mujer Piña' y quién mejor que Lola para definirla. "Manuel utilizaba mucho la palabra



pasión, con la que se refería a pisar fuerte, al arrojo, al empuje, a decir 'quiero algo y lucho por ello'. Es lo que trasladaba a sus prendas y a sus mujeres por encima de todo". Eso era lo que conseguían todas las que pasaban por su salón y, por lo tanto, así era la 'mujer Piña'.

### La Mancha, la artesanía y su colaboración con pintores del mundo pop

Parece mentira, pero "La Mancha y su pueblo fueron su punto de partida". Nació en la España de la posguerra y creció "en esos pueblos manchegos, tan pueblos", pobres y con una cultura aferrada a la costumbre que poco tenían que ver con él. Aunque, dice Lola que "siempre agradeció todo lo que vivió allí, porque le forjó como persona", y por eso siempre llevó su tierra por bandera. De ahí los desfiles que organizó a finales de los 80 en Ciudad Real o la impresionante colección de fotografías de Alberto García-Alix en Manzanares. Su falda de rayas manchegas y el kimono con la bandera de España que presentó en un desfile en Japón son claros ejemplos del amor por sus raíces.

En la búsqueda de referentes de su tierra encontró su interés por la artesanía, como refleja el top de macramé con madroños típicos de las goyescas en la espalda, los añadidos de punto en sus toreras o los encajes de los vestidos de novia con los que

solía cerrar los desfiles, tan propios de Almagro. "Estamos en una época tecnológica y no hay que menospreciarla, pero Manuel supo mezclar la tecnología con la artesanía", explica Lola. De ahí la fusión de sus diseños futuristas, los vinilos y charoles de finales de los años 80, con la lana y las prendas tricotadas a mano. Quizás los discos que escuchaba son buena muestra de sus diferentes almas, pues en sus oficinas sonaba Camarón, Lola Flores, Rocío Jurado y Enrique Morente, aunque también le gustaba la música clásica, los cantos gregorianos y ese programa de Radio 3 que buscaba nuevos ritmos donde sonaba electrónica.

A Manuel Piña siempre le interesó interactuar y crear redes con artistas, "más y menos conocidos", para enriquecer sus colecciones. De repente descubría a una persona que hacía bolsos o calzado y le pedía colaboración, como lo hizo con la sombrerera Charo Iglesias o con Helena Rubinstein con las joyas. Sus últimos diseños, los más "experimentales", son una clara representación de su interés por generar sinergias comunes y su pasión especial por las artes plásticas. Para la posteridad han quedado los vestidos pintados por Costus, el seudónimo que utilizaron Enrique Naya Igueravide y Juan José Carrero Galofré, que fueron símbolo de la Movida madrileña, aparte de Juan Gomila con su mundo pop y el manzanareño Alex Serna. Todos destacan por sus volúmenes, por ser una mezcla perfecta de la moda, la pintura y la escultura.

### Un "cañón" en plena Movida madrileña

Él "era un cañón, era la energía representada en un hombre". Recuerda Lola que era una persona que estaba muy presente en la actividad cultural, que participaba en exposiciones de pintura, en presentaciones en galerías y en todo lo relacionado con la sombrerería, la joyería y otras disciplinas artísticas. De la Movida madrileña han trascendido la música, el cine y las fiestas, pero "aunque a veces nos quedamos con la parte más excitante, detrás de todo había un movimiento cultural muy intenso, no solo eran noches en discotecas". Así, era habitual verle tanto en una noche de fiesta como en una mesa redonda en el Centro Superior de Diseño de Moda de Madrid.

Muy amigo de sus amigos, muy hermano, hijo y sobrino. A Manuel no le gustaba nada a medias, vivía con intensidad y "tenía mucha personalidad, carisma, sabía dirigir un equipo y no le temblaba el pulso si tenía que pegar un golpe en la mesa y hacer saltar los lapiceros". "Creo que sacó lo mejor de todos los que trabajamos con él", dice Lola, que reconoce que ella misma es el resultado de "la varita mágica de Manuel". Supo ver las posibilidades de todos los que estaban a su alrededor, incluso aunque las desconocieran ellos mismos, y las potenció, desde esa oficina que inundaba con su halo todos los días a las 9 de la mañana.

### La Pasarela Cibeles: un punto de inflexión para la moda española

"Manuel Piña, junto a otros diseñadores, representó un punto de inflexión en la moda española". Dice Lola que los méritos nunca se consiguen en solitario, que normalmente son equipos, pero subraya

que los diseñadores de los años 80 y 90 en España "elevaban la moda a otro nivel". Fueron ellos quienes entendieron que la moda no era hacer un diseño y que se vendiera en tienda, sino que la impregnaron "de cultura, de inquietud, de investigación, de curiosidad", convirtieron la moda en un vehículo de expresión que empoderaba a la vez que hablaba de las mujeres que la llevaban.

Así fue como nació la Pasarela Cibeles, en la actualidad Mercedes-Benz Fashion Week Madrid, promovida por un grupo de diseñadores entre los que estuvo Manuel Piña. En 1985 presentó su primera colección en este espacio, a pesar de que nunca dejó de utilizar

otros para la puesta de largo de sus diseños, como la Casa de las Alhajas, también en la capital de España. En aquella época, cuenta Lola, "la pasarela era entendida como una exageración de la calle". Manuel Piña fue uno de los impulsores del prêt à porter en España, la democratización de la moda, pero no por ello dejó de disfrutar de las mieles de la pasarela. "Siempre había una colección para tienda, porque teníamos que vivir de la venta, pero la pasarela representaba una ensoñación", señala Manuela, que defiende los desfiles "de fantasía", porque "tiempo hay para la realidad".

Las prendas con exagerados volúmenes que desfilaban en pasarela eran reducidas para la colección comercial, más dulcificada. Todavía hoy se hace, insiste Lola, que comenta que "en la actualidad Valentino hace desfiles de alta costura con diseños impresionantes, pero luego está la colección adaptada a la calle, la que utiliza el público para salir y para trabajar en una oficina". En los años 80, señala

**"Manuel hablaba mucho de la palabra pasión, con la que se refería a pisar fuerte, al arrojo, al empuje, a decir 'quiero algo y lucho por ello'". Así era la 'mujer Piña' y lo fueron muchos de los iconos de la Transición**



**salesianos**  
CIUDAD REAL

*Colegio Salesiano*  
**Hermano Gárate**



Único Colegio en Ciudad Real con el Sello EFQM a la Excelencia Educativa y Galardonado con la Medalla de Oro Europea al Mérito en el Trabajo

**Plazo de Solicitudes de Admisión para el Curso 22/23 en Educación Infantil, Primaria, ESO y BACHILLERATO:**

**Del 7 al 25 de febrero de 2022**

Colegio bilingüe **CONCERTADO** en todas las Etapas Educativas

Educación Infantil, Educación Primaria, ESO, Bachillerato de Humanidades y Ciencias Sociales, Ciencias de la Salud y Tecnológico.

Formación Profesional Básica.  
Ciclos formativos de Grado Medio y Superior.

**VISITAS GUIADAS:**

Si quieres conocer nuestras instalaciones, solicita cita previa en el teléfono del colegio:

**926 222 100**

(horario de atención telefónica de 8:30 a 18.00 de L a J)

C/Ramírez de Arellano, 1 - 13001 Ciudad Real  
[www.salesianosciudadreal.com](http://www.salesianosciudadreal.com)

Lola que quizás la pasarela era aún más estridente, pues “la comunicación no era como hoy, 360 grados”. En la actualidad, las casas de moda tienen el escaparate de la pasarela y las fotografías, pero también la opción del streaming o de recurrir a influencers que lleven sus prendas.

### La verdadera historia que hay detrás de ‘La metamorfosis’

Aclamado por el mundo de la moda, Manuel Piña presentó la última, la colección primavera/verano 1991, que ha trascendido como ‘El desfile de los insectos y de los reptiles’ o ‘La metamorfosis’, considerado por muchos como el cénit de su trayectoria. La realidad es que la única frase que acompañó a la colección fue ‘Las sombras de los hombres son a veces más humanas que los propios hombres’, y que, según admite Lola, “jamás se habló de una colección de metamorfosis ni de transformación durante el trabajo que se hizo, sino que esa ha sido una interpretación a posteriori”.

Detrás de ella, lo que sí que hubo fue un recorrido a su carrera, “un merecido homenaje a sí mismo, diseñando sin límites, si le quedaba alguna barrera por saltar”. El deseo de Manuel Piña fue “recorrer todo el camino andado, reconvertir sus diseños, transformarlos y volver a ponerlos en la pasarela”. Entonces ya sabía que estaba enfermo, a Lola le pidió mantenerlo en secreto, y él sabía que no le quedaba mucho tiempo, pues el VIH, que en la actualidad es una enfermedad crónica, entonces era mortal.

Su mujer de confianza reflexiona que esa metamorfosis de los insectos puede que estuviera en su subconsciente, “por el trabajo de volumen, en las texturas, los tonos irisados”, tal y como refleja el modelo que llevó la presentadora de televisión Cristina Pedroche en las campanadas de Nochevieja, pero nada más. Lola insiste en que “él quiso representar su humanidad a través de la sombra que proyectaban sus vestidos”, como ese blanco con forma de globo que representaba “el mundo y la vida”.

La recta final de Manuel Piña estuvo marcada por claros y oscuros, pues su distancia con la moda en los últimos meses de vida fue consecuencia, no solo de la enfermedad, sino de “un traspie muy serio” con un fabricante. Fue a partir del contrato con una compañía japonesa, que le obligó a buscar una estructura industrial que respondiera al volumen de fabricación demandado y que no funcionó, “no atendieron ni en tiempo ni en forma” el encargo. Lola explica que, “aunque fue un palo profesional, los japoneses estaban muy contentos, entendieron lo sucedido, y el problema de producción se podría haber resuelto con otros talleres”. “Mi madre, mi hermano y yo estuvimos rompiendo patrones”, apostilla con tristeza, pues ese no debería haber sido el fin. Su evolución natural como diseñador hubiera continuado “pegado a la actualidad, moderno e innovador”.

### El renacer de Manuel Piña

Tres décadas después de su muerte, Manuel Piña, uno de tantos profesionales olvidados en España a excepción de ese pueblo manchego que durante años ha velado por conservar su legado, se ha colado en los televisores de media España. Para Lola, “lo importante es que ha llegado su momento, que se le está empezando a dar el reconocimiento pú-



blico que se merece, pues hasta ahora había sido de una forma muy personal entre el entorno más vinculado a él”. También le acaban de dar el Premio Nacional de Diseño de Moda a Antonio Alvarado, después de toda una vida dedicada al sector y que lleva unos años retirado. “Esas cosas pasan a veces en nuestro país y en otros”, apostilla.

“Espero que este vestido, la ‘Metamorfosis de 2022’ sea el punto de partida de este reconocimiento y

**“Jamás se habló de una colección de metamorfosis” durante el desfile primavera/verano 1991, esa ha sido “una interpretación a posteriori”. Detrás de ella lo que sí hubo fue “un homenaje a sí mismo”, a su carrera, recuperó diseños, los transformó y los puso en pasarela**

de situar a Manuel Piña en el lugar que le corresponde”. De momento, Lola agradece a Cristina Pedroche y a José Fernández-Pacheco, ‘Josie’, por la selección del traje. “Creo que tenía una difícil tarea en elegir un diseño y estuvo muy acertado”, expresa. También agradece el trabajo realizado durante los últimos años por el Ayuntamiento de Manzanares,

“para recuperar su obra y por promocionar y hacer museo, pues de nada sirve un espacio y no comunicarlo”. Lola ha donado o cedido a este museo “más de 300 piezas”, entre cintas de video, fotografías, recortes de prensa, diapositivas, y prendas, “unas 200”. Su madre siempre se escandalizaba porque decía que se gastaba “todo el sueldo” en ropa y en sus armarios todavía queda un abrigo reversible de lana de Mohair, pendientes, bolsos, zapatos y un anillo con su logotipo.

Con unas setenta piezas distribuidas en cuatro salas, Lola dice que el Museo de Manuel Piña en Manzanares “es un lugar espectacular, el lugar que Manuel Piña quería: exponer sus trajes en una bodega en su pueblo”. “Recoge muy bien la obra y la esencia de Manuel”, y espera que pronto sea un museo vivo que incluya “exposiciones temporales y temáticas” que sirvan para hacer rotar las más de 4.000 piezas que conserva el Ayuntamiento. Expuesta la obra, luego está en cada uno “que seamos capaces de captarla con pasión”. Por eso, a los visitantes les aconseja “que se liberen de todo y que dejen que los sentidos disfruten”. Les dice “que se quiten cualquier venda, que entren con los ojos limpios”, pues cada prenda está llena de sensaciones, de emociones, y tiene una historia diferente que contar. Decía Manuel Piña que la moda no se lleva, “sino que se siente”.

**13 FEBRERO 2022**  
**ALCOLEA DE CALATRAVA**



**ENTREVOLCANES**

**R1 SENDERISMO | R2 RUTA BTT | R3 TRAIL**  
**RITMO CONTROLADO Y AVITUALLAMIENTO INTERMEDIO**

**BOLSA DEL PARTICIPANTE**  
**PARA LAS TRES MODALIDADES**  
**CON UNA INSCRIPCIÓN GENERAL DE 5 €**



**INSCRIPCIÓN: [WWW.FACL.M.COM/CALENDARIO\\_INSCRIPCION.PHP?REF=3211](http://WWW.FACL.M.COM/CALENDARIO_INSCRIPCION.PHP?REF=3211)**



## ‘Florum Rojo’, alma y conocimientos manchegos para un vermut de premio

El talento de los profesionales manchegos no tiene límites. Muchos de esos conocimientos aparecen ligados al mundo del vino, uno de los sectores agroalimentarios más punteros dentro de la región

Texto: **Fran Solís**  
Fotografía: **Lanza**

**R**ecientemente ‘Florum Rojo’, el vermut con alma manchega, ha sido uno de los grandes triunfadores en los premios concedidos por la Asociación Española de Periodistas y Escritores del Vino tras haber sido elegido el mejor vermut de 2021.

Pese a que este vermut se elabora en una joven bodega implantada en la provincia de Sevilla, la

**Desde hace aproximadamente tres meses han decidido también dar un paso hacia adelante y sumergirse en el apasionante mundo del vino aromatizado de naranja**

enóloga que se encuentra al frente de este proyecto, Pilar Fernández de Mera, es natural del municipio ciudadrealeño de Torralba de Calatrava.

La propia Pilar reconoce a Lanza que este galardón “supone un reconocimiento muy importante” al destacar que “nos sitúa a la altura de otras marcas de vermut de referencia en España”.

Desde su punto de vista, «también nos impulsa a seguir creciendo y en darnos a conocer, ya que nos pone en una posición muy buena dentro del sector».

Esta enóloga recuerda que tanto ella como su padre, ya jubilado, son naturales de Torralba de Calatrava y han trabajado en la elaboración de vinos tranquilos y vermouths durante gran parte de su vida hasta que, “por circunstancias personales decidimos montar la bodega en Sevilla”. Por este motivo no oculta su satisfacción por haber conseguido este importante galardón, al indicar que “después de tantos años ha sido muy emocionante”.

El vermut Florum Rojo, elaborado por Bodega Florum en Alcalá de Guadaíra (Sevilla), ha sido elegido como mejor vermut del año 2021 por la Asociación Española de Periodistas y Escritores del Vino después de que los miembros de la aso-



ciación tuvieran que decantarse entre más de un millar de marcas propuestas en la fase inicial, de las cuales un total de 139 vinos y vermús pasaron a la final, además de 46 espirituosos.

Bodegas Florum está especializada en la elaboración de vermús, tanto blancos como rojos, haciéndolo a través de lo que desde la propia bodega han denominado como ‘fórmula manchega’, puesto que “utilizamos vinos y conocimientos manchegos”.

Desde hace aproximadamente tres meses han decidido también dar un paso hacia adelante y sumergirse en el apasionante mundo del vino aromatizado de naranja, el cual “sigue un proceso similar al de la elaboración de un vermut, pero en lugar de macerar hierbas en el vino se macera corteza de naranja”.

Pilar, que anteriormente ha trabajado profesionalmente como enóloga en Escalona (Toledo), Daimiel y en Santa Cruz de Mudela, explica que los vermús de la bodega tienen como base la uva blanca airén de Carrión de Calatrava. En este sentido aclara que a la hora de elaborar un vermut rojo o uno blanco “el vino es el mismo en ambos casos, en nuestro caso la airén de La Mancha de Viña Cuerva, lo que sucede es que en el vermut rojo maceramos 25 botánicos y algunos de ellos dan color, endulzándose también con Pedro Ximénez. Por su parte, para el vermut blanco maceramos otras hierbas más claras, pero partiendo del mismo vino, endulzándose en este caso con moscatel, que no da color”.



**Castilla-La Mancha**

## INFORMACIÓN PÚBLICA

**ANUNCIO DE 15-12-2021, DE LA DELEGACIÓN PROVINCIAL DE DESARROLLO SOSTENIBLE DE CIUDAD REAL, POR EL QUE SE SOMETE A INFORMACIÓN PÚBLICA LA SOLICITUD DE AUTORIZACIÓN ADMINISTRATIVA PREVIA, AUTORIZACIÓN ADMINISTRATIVA DE CONSTRUCCIÓN Y RECONOCIMIENTO EN CONCRETO DE UTILIDAD PÚBLICA DE INSTALACIÓN ELÉCTRICA QUE SE CITA (NÚMERO DE EXPEDIENTE 13211104813)**

A los efectos previstos en el título IX de la Ley 24/2013, del Sector Eléctrico, y en los artículos 9.2, 13 y 22 del Decreto 80/2007, de 19 de junio, por el que se regulan los procedimientos de autorización de instalaciones de energía eléctrica a tramitar por la Junta de Comunidades de Castilla-La Mancha (D.O.C.M. nº 131 de 22/06/2007), se somete a información pública la solicitud de autorización administrativa previa, autorización administrativa de construcción y reconocimiento en concreto de utilidad pública de instalación eléctrica que se cita de la siguiente instalación eléctrica, siendo los bienes y derechos afectados por la misma los que se insertan en este anuncio:

**Número de expediente:** 13211104813

**Solicitante:** UFD Distribución Electricidad, S.A.

**Proyecto:** Reforma LAMT 15 kV MAL707 en tramo de 490 m

**Situación:** Polígono 32, parcela 815 (Malagón)

**Finalidad:** Sustitución de apoyos para evitar situación antirreglamentaria

Lo que se hace público para que pueda ser examinado el expediente durante el plazo de veinte días desde la publicación del presente anuncio en el Servicio de Industria y Energía de esta Delegación Provincial, sita en Ciudad Real, calle Alarcos, número 21, 1ª planta, de lunes a viernes en horario de 9:00 a 14:00 (pedir cita previa en [citaprevia-industriayenergia-cr@jccm.es](mailto:citaprevia-industriayenergia-cr@jccm.es)), así como de forma electrónica en el siguiente enlace <https://www.jccm.es/sede/tablon>. Durante el citado plazo los interesados podrán formular las alegaciones que estimen oportunas.

Ciudad Real, a 15 de diciembre de 2021. El Delegado Provincial. Fausto Marín Megía

Término Municipal	Núm. orden	Pol.	Par.	Referencia Catastral	Apoyos	Superficie Apoyo (m <sup>2</sup> )	Longitud (m)	Servidumbre permanente (m <sup>2</sup> )	Ocupación temporal (m <sup>2</sup> )	Naturaleza del terreno	Propietario
Malagón	1	032	00815 1b	13052A032008150000HW	1	1,69	0	0	0	Agrario	Carmen Sánchez Arema



En esta línea comenta que “somos una empresa bodeguera un poco diferente, en el sentido de que muchas veces cuando se elabora un vermut es porque ya tienes una bodega donde realizas un vino y sobre el mismo maceras las hierbas. Y nosotros lo que hemos hecho ha sido darle un poco la vuelta, es decir buscar un vino de calidad manchego bueno y traérselo hacia nuestra bodega de Sevilla para elaborarlo aquí”.

La uva blanca airén también juega un destacado papel dentro de la denominada ‘fórmula manchega’, puesto que, según comenta Pilar, “se trata de una variedad que no tiene una expresión aromática muy amplia, siendo más bien neutra en aromas. Y esto es positivo a la hora de elaborar un vermut puesto que no interfiere a la hora de las extracción de aromas y sabores de las hierbas al vino”.

Los vermús elaborados por Bodegas Florum cuentan con el sello de calidad ‘Sabores de la provincia de Sevilla’, una identificación que ha permitido a la bodega moverse por algunas de las principales ferias nacionales dentro del sector como Fenavin en Ciudad Real, Alimentaria en Barcelona, o el Salón Gourmets, de Madrid.

Además de vermut ‘Florum Rojo’, Bodega Florum también elabora ‘Florum Blanco’, y ‘Florum Orange’, un vino aromatizado de naranja, que inició su comercialización en los últimos meses del pasado año.

#### Origen de Bodegas Florum

Según informa la propia bodega, el origen de este proyecto se remonta a finales de los años 60 del siglo pasado, cuando José Fernández de Mera, enólogo y alma mater de Bodegas Florum, se trasla-

da desde su localidad natal, Torralba de Calatrava (Ciudad Real) a Madrid para formarse en la enología, una de las principales pasiones de su vida. Una vez finalizada su formación, desempeñó su actividad en diversas bodegas de la geografía española implantadas en Montilla, Asturias, Valladolid, Ciudad Real y Tarragona, especializándose en la elaboración de vinos, sidra y, especialmente, en vermut.

2015 fue el año en el que la enóloga, Pilar Fernández de Mera, y Miguel Ángel Alonso, gerente de la bodega, decidieron comenzar a darle forma al proyecto de crear su propia bodega especializada en la elaboración de vermut artesanal en Alcalá de Guadaíra (Sevilla). Así, a mediados de 2016, elaboraron su primera producción de vermut Florum Rojo, siguiendo la misma fórmula de tradición familiar, la cual se ha ido manteniendo y perfeccionando durante más de 45 años.

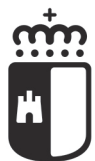
JUAN LUIS MANFREDI, PROFESOR DE LA UCLM AL FRENTE DE LA CÁTEDRA “PRÍNCIPE DE ASTURIAS” EN LA UNIVERSIDAD DE GEORGETOWN (WASHINGTON)

## “Rusia aprovechará la crisis de Ucrania para mostrar la debilidad de la Unión Europea, un proyecto político que nos tenemos que creer”

“Rusia va a aprovechar la crisis de Ucrania para poner de manifiesto la debilidad del proyecto europeo, mientras nosotros nos tenemos que creer, más aún los europeos, que Europa tiene un proyecto político, que tiene algo que aportar y una idea clara para avanzar, pero no lo tenemos”. El profesor de la UCLM, Juan Luis Manfredi, que desempeña hoy la cátedra “Príncipe de Asturias” en la Universidad de Georgetown en Washington, comparte algunas reflexiones sobre la crisis de Ucrania y el impacto que puede tener el órdago de Rusia sobre Occidente. “Después del Brexit, Europa tiene que saber lo que quiere hacer y hacia dónde se quiere encaminar”, asegura

Texto: **Laura Espinar**

Foto: **J.Jurado**



Castilla-La Mancha

## INFORMACIÓN PÚBLICA

ANUNCIO DE 28-1-2022, DE LA DELEGACIÓN PROVINCIAL DE DESARROLLO SOSTENIBLE DE CIUDAD REAL, POR EL QUE SE SOMETE A INFORMACIÓN PÚBLICA LA SOLICITUD DE AUTORIZACIÓN ADMINISTRATIVA PREVIA, AUTORIZACIÓN ADMINISTRATIVA DE CONSTRUCCIÓN Y RECONOCIMIENTO EN CONCRETO DE UTILIDAD PÚBLICA DE INSTALACIÓN ELÉCTRICA QUE SE CITA (NÚMERO DE EXPEDIENTE 13211104815)

A los efectos previstos en el título IX de la Ley 24/2013, del Sector Eléctrico, y en los artículos 9.2, 13 y 22 del Decreto 80/2007, de 19 de junio, por el que se regulan los procedimientos de autorización de instalaciones de energía eléctrica a tramitar por la Junta de Comunidades de Castilla-La Mancha (D.O.C.M. nº 131 de 22/06/2007), se somete a información pública la solicitud de autorización administrativa previa, autorización administrativa de construcción y reconocimiento en concreto de utilidad pública de instalación eléctrica que se cita de la siguiente instalación eléctrica, siendo los bienes y derechos afectados por la misma los que se insertan en este anuncio:

Número de expediente: 13211104815

Solicitante: UFD Distribución Electricidad, S.A.

Proyecto: Reforma línea aérea MT 15 kV ALG702 en tramos de 501 m y 167 m

Situación: Polígono 36, Parcela 61a (Bolaños de Cva.)

Finalidad: Sustitución del apoyo 34 para elevar conductores

Lo que se hace público para que pueda ser examinado el expediente durante el plazo de veinte días desde la publicación del presente anuncio en el Servicio de Industria y Energía de esta Delegación Provincial, sita en Ciudad Real, calle Alarcos, número 21, 1ª planta, de lunes a viernes en horario de 9:00 a 14:00 (pedir cita previa en [citaprevia-industriayenergia-cr@jccm.es](mailto:citaprevia-industriayenergia-cr@jccm.es)), así como de forma electrónica en el siguiente enlace <https://www.jccm.es/sede/tablon>. Durante el citado plazo los interesados podrán formular las alegaciones que estimen oportunas.

Ciudad Real, a 28 de enero de 2022. El Delegado Provincial. Fausto Marín Megía

Término Municipal	Núm. orden	Pol.	Par.	Referencia Catastral	Apoyos	Superficie Apoyo (m <sup>2</sup> )	Longitud (m)	Servidumbre permanente (m <sup>2</sup> )	Ocupación temporal (m <sup>2</sup> )	Naturaleza del terreno	Propietario
Bolaños de Calatrava	1	036	00058a	13023A036000580000TP	0	0	1,92	34,19	0	Viñedo	Daniel López Gómez
Bolaños de Calatrava	3	036	00060	13023A036000600000TQ	0	0	78,56	1099,84	0	Labor Secano	Eufemiano Guzmán López
Bolaños de Calatrava	4	036	00061a	13023A036000610000TP	1	3,61	5,65	79,05	100	Labor Secano	Herederos de Francisca Almansa Valverde

Los efectos que puede tener la crisis de Ucrania sobre Europa y España, como las sanciones económicas que afectarán a las exportaciones de gas y la inseguridad jurídica, -entendida como no saber qué pasará en los próximos meses- son algunos de los efectos que podría tener la crisis ucrania sobre la producción europea y la capacidad de la economía internacional española, a juicio del profesor de la UCLM, Juan Luis Manfredi, quien analiza las repercusiones de los movimientos de Rusia sobre la frontera de Ucrania.

En su opinión, la situación en Ucrania tiene que ver con que Rusia no está conforme con la arquitectura de seguridad de la Unión Europea y de la OTAN y plantea una revisión de las estructuras que incluye el proyecto de la Unión Europea y tiene que ver con los mercados, el gas y los fundamentos del acervo comunitario, según explica en esta entrevista, realizada desde Washington donde desempeña la Cátedra "Príncipe de Asturias" en la Universidad de Georgetown.

**PREGUNTA.- ¿Cómo explica a un ciudadano de Castilla-La Mancha la crisis entre Rusia y EEUU-Europa por el conflicto de Ucrania?**

**RESPUESTA.-** La situación en Ucrania tiene que ver con dos ejes fundamentales. El primero es que Rusia no está conforme con la arquitectura de seguridad actual de la Unión Europea y de la OTAN y, en general, con todo lo que tiene que ver con el final de la Guerra Fría y plantea una revisión profunda de las estructuras.

Esto incluye a la OTAN, pero también -que es lo que más nos afecta como castellano manchegos- a la propia estructura de la Unión Europea y también tiene que ver con los mercados, el gas, la libertad de movimientos y los fundamentos del acervo comunitario.

## Esfera de influencia

Y la segunda razón esgrimida por Rusia se refiere al crecimiento de la democracia liberal. No le gusta esta idea en países de "su zona de influencia", utilizando su nomenclatura y su propaganda.

Ellos hablan de esfera de influencia, lo que viene a ser la capacidad que tienen para bloquear a los países limítrofes como sería Ucrania, pero también podrían ser los países bálticos, Bielorrusia, Georgia o algún otro.

A Rusia no le parece lo más oportuno que haya una democracia como tal, sino más bien un país dependiente de la órbita rusa.

**P.- ¿Cuáles serían los efectos sobre Europa y España y el impacto en la economía, el empleo y el precio de los carburantes?**

**R.-** Lo más importante para España tiene que ver con las sanciones económicas que afectarán a las exportaciones de gas, un asunto preocupante para Europa y con un enorme coste de cara a la producción industrial. Eso significa, seguramente, inflación, limitación de las exportaciones y de la actividad comercial entre España y Alemania, que será el principal país afectado, pero también tiene que ver con desempleo y/o inseguridad jurídica. Estos son para mí los efectos más claros.

Con inseguridad jurídica me refiero a no saber qué pasará en los próximos meses y tiene que ver con el crecimiento de los precios del gas, de que puede haber un problema de materias primas, de commodities y de minerales raros y, en definitiva, de todo lo que tiene que ver con actividad básica, -que es la economía rosa- y eso afecta a la producción europea y, por extensión, a la capacidad de la economía internacional española.

**P.- Tras varias semanas en las que la diplomacia está desempeñado un papel determinante. ¿En**



Castilla-La Mancha

## INFORMACIÓN PÚBLICA

**ANUNCIO DE 28-1-2022, DE LA DELEGACIÓN PROVINCIAL DE DESARROLLO SOSTENIBLE DE CIUDAD REAL, POR EL QUE SE SOMETE A INFORMACIÓN PÚBLICA LA SOLICITUD DE AUTORIZACIÓN ADMINISTRATIVA PREVIA, AUTORIZACIÓN ADMINISTRATIVA DE CONSTRUCCIÓN Y RECONOCIMIENTO EN CONCRETO DE UTILIDAD PÚBLICA DE INSTALACIÓN ELÉCTRICA QUE SE CITA (NÚMERO DE EXPEDIENTE 13211104816)**

A los efectos previstos en el título IX de la Ley 24/2013, del Sector Eléctrico, y en los artículos 9.2, 13 y 22 del Decreto 80/2007, de 19 de junio, por el que se regulan los procedimientos de autorización de instalaciones de energía eléctrica a tramitar por la Junta de Comunidades de Castilla-La Mancha (D.O.C.M. nº 131 de 22/06/2007), se somete a información pública la solicitud de autorización administrativa previa, autorización administrativa de construcción y reconocimiento en concreto de utilidad pública de instalación eléctrica que se cita de la siguiente instalación eléctrica, siendo los bienes y derechos afectados por la misma los que se insertan en este anuncio:

**Número de expediente:** 13211104816

**Solicitante:** UFD Distribución Electricidad, S.A.

**Proyecto:** Reforma línea aérea MT 15 kV PDT713B en tramos de 693 m, 25 m, 160 m y 11 m

**Situación:** Polígono 24, Parcela 13 (Carrión de Cva.)

**Finalidad:** Sustitución del apoyo 43 por instalación de reconector y de los apoyos 42, 44 y 45 para elevar conductores

Lo que se hace público para que pueda ser examinado el expediente durante el plazo de veinte días desde la publicación del presente anuncio en el Servicio de Industria y Energía de esta Delegación Provincial, sita en Ciudad Real, calle Alarcos, número 21, 1ª planta, de lunes a viernes en horario de 9:00 a 14:00 (pedir cita previa en [citaprevia-industriayenergia-cr@jccm.es](mailto:citaprevia-industriayenergia-cr@jccm.es)), así como de forma electrónica en el siguiente enlace <https://www.jccm.es/sede/tablon>. Durante el citado plazo los interesados podrán formular las alegaciones que estimen oportunas.

Ciudad Real, a 28 de enero de 2022. El Delegado Provincial. Fausto Marín Megía

Término Municipal	Núm. orden	Pol.	Par.	Referencia Catastral	Apoyos	Superficie Apoyo (m <sup>2</sup> )	Longitud (m)	Servidumbre permanente (m <sup>2</sup> )	Ocupación temporal (m <sup>2</sup> )	Naturaleza del terreno	Propietario
Carrión de Calatrava	1	024	00012	13031A024000120000WY	1	1,21	0	0	100	Labor Secano	María Elisa Céspedes Medrano
Carrión de Calatrava	2	024	00013	13031A024000130000WG	1	1,69	0	0	100	Improductivo	Ana María Andujar Fernandez y Faustino Sánchez Martín Consuegra
Carrión de Calatrava	3	024	00069a	13031A024000690000WH	2	2,88	0	0	200	Labor Secano	Luis Baldomero Ruiz Sobrino



**qué momento nos encontramos?.**

**R.-** La diplomacia sigue jugando su papel. La diplomacia sirve para llegar a acuerdos con quien estás en desacuerdo. Por eso es importante que, aunque nos parezca que estamos en un momento muy caliente, aún haya conversación, relaciones epistolares.

Aquí mencionararía el papel fundamental que está jugando la propaganda. Ésta funciona porque cada uno de los actores hace ver a su parroquia interna y a la comunidad internacional, que está jugando unas cartas y que defiende unos intereses legítimos.

Habrà diplomacia todo el tiempo, incluso aunque haya un conflicto un poquito más severo, entendiendo por tal una guerra más convencional. La diplomacia se mantiene y los canales estarán abiertos.

**P.- En su órdago a Occidente, Rusia ha elegido como interlocutores a los EEUU, la OSCE y la OTAN, ¿en qué situación queda Europa ante posibles soluciones de este conflicto?.**

**R.-** El problema fundamental de la Unión Europea es que carece de una voz única en materia de política exterior. A pesar de los intentos del vicepresidente de la Comisión Europea, Josep Borrell, la realidad es que Europa está bastante dividida.

Por un lado, tenemos a Francia que quiere articularse en una especie de portavoz de una defensa europea y que aboga por una autonomía estratégica que tiene que ver con una mayor capacidad militar e industrial, para poder tener una voz propia.

Otros países, en cambio, tienen otras ideas como es el caso de Alemania, refractaria a cualquier tipo de roce con Rusia. Primero, porque es muy dependiente en materia energética y segundo porque sus relaciones comerciales son muy importantes.



**Castilla-La Mancha**

## INFORMACIÓN PÚBLICA

**ANUNCIO DE 28-1-2022, DE LA DELEGACIÓN PROVINCIAL DE DESARROLLO SOSTENIBLE DE CIUDAD REAL, POR EL QUE SE SOMETE A INFORMACIÓN PÚBLICA LA SOLICITUD DE AUTORIZACIÓN ADMINISTRATIVA PREVIA, AUTORIZACIÓN ADMINISTRATIVA DE CONSTRUCCIÓN Y RECONOCIMIENTO EN CONCRETO DE UTILIDAD PÚBLICA DE INSTALACIÓN ELÉCTRICA QUE SE CITA (NÚMERO DE EXPEDIENTE 13211104818)**

A los efectos previstos en el título IX de la Ley 24/2013, del Sector Eléctrico, y en los artículos 9.2, 13 y 22 del Decreto 80/2007, de 19 de junio, por el que se regulan los procedimientos de autorización de instalaciones de energía eléctrica a tramitar por la Junta de Comunidades de Castilla-La Mancha (D.O.C.M. nº 131 de 22/06/2007), se somete a información pública la solicitud de autorización administrativa previa, autorización administrativa de construcción y reconocimiento en concreto de utilidad pública de instalación eléctrica que se cita de la siguiente instalación eléctrica, siendo los bienes y derechos afectados por la misma los que se insertan en este anuncio:

**Número de expediente:** 13211104818

**Solicitante:** UFD Distribución Electricidad, S.A.

**Proyecto:** Reforma línea aérea MT 15 kV PDT711A en tramo de 209 m

**Situación:** X:417261 Y:4314630 (Ciudad Real)

**Finalidad:** Sustitución del apoyo 21-9 para elevar conductores

Lo que se hace público para que pueda ser examinado el expediente durante el plazo de veinte días desde la publicación del presente anuncio en el Servicio de Industria y Energía de esta Delegación Provincial, sita en Ciudad Real, calle Alarcos, número 21, 1ª planta, de lunes a viernes en horario de 9:00 a 14:00 (pedir cita previa en [citaprevia-industriayenergia-cr@jccm.es](mailto:citaprevia-industriayenergia-cr@jccm.es)), así como de forma electrónica en el siguiente enlace <https://www.jccm.es/sede/tablon>. Durante el citado plazo los interesados podrán formular las alegaciones que estimen oportunas.

Ciudad Real, a 28 de enero de 2022. El Delegado Provincial. Fausto Marín Megía

Término Municipal	Núm. orden	Pol.	Par.	Referencia Catastral	Apoyos	Superficie Apoyo (m <sup>2</sup> )	Longitud (m)	Servidumbre permanente (m <sup>2</sup> )	Ocupación temporal (m <sup>2</sup> )	Naturaleza del terreno	Propietario
Ciudad Real	1	73470	U01	7347001VJ1174N0001XX	1	1,44	0	0	100	Zona urbana	José María Toledano Toledano y M <sup>a</sup> Isabel Garayo Cuadrado

Alemania, por lo tanto, va a ser siempre refractaria a cualquier tipo de conflicto que supere ciertos límites.

### Deslegitimar a la Unión Europea

Por otro lado, estaría el caso de Hungría que se ha despachado con actividades que contribuyen a legitimar el sistema de su presidente Viktor Orban y a deslegitimar a la Unión Europea, lo que explica que se hayan sentado a hablar y a pensar en autoerigirse – Orban- en una suerte de portavoz de la Unión Europea, un papel que nadie le ha pedido ni concedido.

Otros países, en cambio, están en un perfil bastante bajo como Italia, Holanda y Bélgica, lo contrario que Polonia, un país que ha mostrado más agresividad ya que tiene, por un lado, la experiencia reciente -de este invierno- de tener un conflicto a las puertas de su casa a través de Bielorrusia, con el envío de inmigrantes contra la frontera con el ánimo de provocar la desestabilización interna.

#### P.- ¿Y en el caso de España?

R.- España ha hecho lo que puede como manifestar su interés en defender los principios y valores de la Unión Europea y si eso incluye la prestación de apoyo militar a la OTAN, pues también. España ha jugado el papel que puede jugar porque no tiene más capacidades.

#### P.- Qué lecciones pueden extraerse, por tanto, en cuanto a cohesión occidental

R.- Rusia va a aprovechar esta crisis para poner de manifiesto la debilidad del proyecto europeo, mientras que nosotros nos tenemos que creer, y más aún los europeístas, que Europa tiene un proyecto político, que tiene algo que aportar, que tiene una idea clara de avanzar, pero, de momento, no lo tenemos.

Quizás sea esta una de las lecciones que tendría-



mos que extraer. Después del Brexit, Europa tiene que contar algo, saber lo que quiere hacer y saber hacia dónde se quiere encaminar.


### Valores, libertad, defensa de las minorías

En cuanto a las relaciones trasatlánticas, España dentro de la Unión Europea y con Estados Unidos, está de enhorabuena porque esta crisis pone de relieve que todo lo que creíamos haber enterrado sigue vivo y pendiente: los valores trasatlánticos, la defensa de la libertad, de los valores democráticos, de las minorías. Todo esto no está, ni mucho menos, cerrado.

#### P.- Esta crisis ha puesto de manifiesto que, aunque los EEUU apuesten por mantener su atención en los países asiáticos, la postura rusa les obliga a mantenerla sobre Europa. ¿Cuál es su opinión?

R.- Estados Unidos quería, desde hace mucho, mirar hacia el Pacífico y centrarse en sus preocupaciones por la disputa con China y este conflicto les obliga, les recuerda, que una potencia global, -lo quiera ser o no-, tiene que tener capacidad para actuar en varios frentes.

Creo que esta es la contradicción. Rusia aprovecha el desinterés de Estados Unidos para lanzarse hacia el frente oriental, -para nosotros Europa Occidental-, con el ánimo de recuperar cierto espacio y territorio o, al menos, capacidad de influencia y esto no pasa desapercibido para otros actores que ven que, si Estados Unidos no tiene esta capacidad, quizás yo también quiera avanzar en mis intereses. Por eso, Estados Unidos no puede dejarlo pasar. Aunque no sea su preocupación actual, no puede dejar pasar este conflicto, si se me permite la expresión.



**Castilla-La Mancha**

# INFORMACIÓN PÚBLICA

**ANUNCIO DE 28-1-2022, DE LA DELEGACIÓN PROVINCIAL DE DESARROLLO SOSTENIBLE DE CIUDAD REAL, POR EL QUE SE SOMETE A INFORMACIÓN PÚBLICA LA SOLICITUD DE AUTORIZACIÓN ADMINISTRATIVA PREVIA, AUTORIZACIÓN ADMINISTRATIVA DE CONSTRUCCIÓN Y RECONOCIMIENTO EN CONCRETO DE UTILIDAD PÚBLICA DE INSTALACIÓN ELÉCTRICA QUE SE CITA (NÚMERO DE EXPEDIENTE 13211104819)**

A los efectos previstos en el título IX de la Ley 24/2013, del Sector Eléctrico, y en los artículos 9.2, 13 y 22 del Decreto 80/2007, de 19 de junio, por el que se regulan los procedimientos de autorización de instalaciones de energía eléctrica a tramitar por la Junta de Comunidades de Castilla-La Mancha (D.O.C.M. nº 131 de 22/06/2007), se somete a información pública la solicitud de autorización administrativa previa, autorización administrativa de construcción y reconocimiento en concreto de utilidad pública de instalación eléctrica que se cita de la siguiente instalación eléctrica, siendo los bienes y derechos afectados por la misma los que se insertan en este anuncio:

**Número de expediente:** 13211104819

**Solicitante:** UFD Distribución Electricidad, S.A.

**Proyecto:** Reforma línea aérea MT 15 kV ALD703 en tramo de 511 m

**Situación:** Polígono 5, Parcela 1c (Gualdamez)

**Finalidad:** Sustitución del apoyo 75-34 por daños

Lo que se hace público para que pueda ser examinado el expediente durante el plazo de veinte días desde la publicación del presente anuncio en el Servicio de Industria y Energía de esta Delegación Provincial, sita en Ciudad Real, calle Alarcos, número 21, 1ª planta, de lunes a viernes en horario de 9:00 a 14:00 (pedir cita previa en [citaprevia-industriayenergia-cr@jccm.es](mailto:citaprevia-industriayenergia-cr@jccm.es)), así como de forma electrónica en el siguiente enlace <https://www.jccm.es/sede/tablon>. Durante el citado plazo los interesados podrán formular las alegaciones que estimen oportunas.

Ciudad Real, a 28 de enero de 2022. El Delegado Provincial. Fausto Marín Megía

Término Municipal	Núm. orden	Pol.	Par.	Referencia Catastral	Apoyos	Superficie Apoyo (m²)	Longitud (m)	Servidumbre permanente (m²)	Ocupación temporal (m²)	Naturaleza del terreno	Propietario
Guadamez	1	005	00001c	13046A005000010000RG	1	1,21	3	42	100	Labor seco	Pedro Sepulveda Risque Mª de los Ángeles Risque Merino Teodoro Sepulveda Moragas José Luis Sepulveda Risque Laura Sepulveda Risque

## España tiene una baza en la escalada de tensión en Ucrania: convertirse en el centro de distribución de gas a Europa

El profesor Juan José Rubio analiza las consecuencias que puede tener en la economía española la ruptura de las relaciones con Rusia y un conflicto militar en Ucrania. El 9 por ciento de la demanda de gas natural en España procede de Rusia, país que representa el 1 por ciento de las relaciones comerciales a nivel internacional. El turismo ruso en el Levante también puede ser otro de los afectados por una guerra que, en definitiva, “es una mala solución para todos”

Texto: **Noemí Velasco**  
Foto: **Carlos Díaz**



Castilla-La Mancha

### INFORMACIÓN PÚBLICA

ANUNCIO DE 28-1-2022, DE LA DELEGACIÓN PROVINCIAL DE DESARROLLO SOSTENIBLE DE CIUDAD REAL, POR EL QUE SE SOMETE A INFORMACIÓN PÚBLICA LA SOLICITUD DE AUTORIZACIÓN ADMINISTRATIVA PREVIA, AUTORIZACIÓN ADMINISTRATIVA DE CONSTRUCCIÓN Y RECONOCIMIENTO EN CONCRETO DE UTILIDAD PÚBLICA DE INSTALACIÓN ELÉCTRICA QUE SE CITA (NÚMERO DE EXPEDIENTE 13211104821)

A los efectos previstos en el título IX de la Ley 24/2013, del Sector Eléctrico, y en los artículos 9.2, 13 y 22 del Decreto 80/2007, de 19 de junio, por el que se regulan los procedimientos de autorización de instalaciones de energía eléctrica a tramitar por la Junta de Comunidades de Castilla-La Mancha (D.O.C.M. nº 131 de 22/06/2007), se somete a información pública la solicitud de autorización administrativa previa, autorización administrativa de construcción y reconocimiento en concreto de utilidad pública de instalación eléctrica que se cita de la siguiente instalación eléctrica, siendo los bienes y derechos afectados por la misma los que se insertan en este anuncio:

**Número de expediente:** 13211104821

**Solicitante:** UFD Distribución Electricidad, S.A.

**Proyecto:** Reforma línea aérea MT 15 kV PDT713B en tramos de 392 m y 33 m

**Situación:** Polígono 1, Parcela 28 (Miguelturra)

**Finalidad:** Sustitución del apoyo 18-1 por mal estado

Lo que se hace público para que pueda ser examinado el expediente durante el plazo de veinte días desde la publicación del presente anuncio en el Servicio de Industria y Energía de esta Delegación Provincial, sita en Ciudad Real, calle Alarcos, número 21, 1ª planta, de lunes a viernes en horario de 9:00 a 14:00 (pedir cita previa en [citaprevia-industriayenergia-cr@jccm.es](mailto:citaprevia-industriayenergia-cr@jccm.es)), así como de forma electrónica en el siguiente enlace <https://www.jccm.es/sede/tablon>. Durante el citado plazo los interesados podrán formular las alegaciones que estimen oportunas.

Ciudad Real, a 28 de enero de 2022. El Delegado Provincial. Fausto Marín Megía

Término Municipal	Núm. orden	Pol.	Par.	Referencia Catastral	Apoyos	Superficie Apoyo (m <sup>2</sup> )	Longitud (m)	Servidumbre permanente (m <sup>2</sup> )	Ocupación temporal (m <sup>2</sup> )	Naturaleza del terreno	Propietario
Miguelturra	1	001	00028b	13056A001000280000OY	1	1,21	0	0	100	Labor secoano	Oscar, Lucia, Paloma, Javier, M <sup>a</sup> Carmen y Alberto Rodríguez Bonilla

**L**a apuesta por las energías renovables que existe en España, muy evidente en provincias como Ciudad Real, donde crecen inmensas plantas fotovoltaicas en los campos, de momento no sirve para acabar con la dependencia energética del extranjero, y la escalada de tensión de Ucrania se suma a las dificultades que ha atravesado el país en los últimos meses para el abastecimiento.

“La preocupación por el posible corte de suministro de gas por parte de Rusia es relativa en España, porque solo supone el 9 por ciento de nuestra demanda”, indica Juan José Rubio, economista y catedrático de la UCLM. Ahora bien, el problema es que se suma al cierre del gasoducto Magreb-Europa, que era el más directo, por otro conflicto: la escalada de tensión diplomática entre Argelia y Marruecos.

España entró en el invierno con el suministro garantizado a través del gasoducto Medgaz, pero no es para echar cohetes, pues este conducto que conecta Orán (Argelia) y Almería tiene la mitad de capacidad. Aquí está la causa principal del ascenso meteórico del precio de la luz en los últimos meses. Rubio explica que “cada euro más que sube el gas supone un incremento de en torno a 2 euros en el precio del megavatio hora en el mercado mayorista de la electricidad”.

### Las regasificadoras serán claves en el suministro a Europa

En los últimos 2 años, cada mes han llegado al país tres buques metaneros con gas natural procedentes de Rusia. En caso de corte de las relaciones, España tendría que buscar nuevos suministradores y el ojo de Europa está puesto en Estados Unidos y en el golfo Pérsico, especial-



Castilla-La Mancha

## INFORMACIÓN PÚBLICA

**ANUNCIO DE 28-1-2022, DE LA DELEGACIÓN PROVINCIAL DE DESARROLLO SOSTENIBLE DE CIUDAD REAL, POR EL QUE SE SOMETE A INFORMACIÓN PÚBLICA LA SOLICITUD DE AUTORIZACIÓN ADMINISTRATIVA PREVIA, AUTORIZACIÓN ADMINISTRATIVA DE CONSTRUCCIÓN Y RECONOCIMIENTO EN CONCRETO DE UTILIDAD PÚBLICA DE INSTALACIÓN ELÉCTRICA QUE SE CITA (NÚMERO DE EXPEDIENTE 13211104820)**

A los efectos previstos en el título IX de la Ley 24/2013, del Sector Eléctrico, y en los artículos 9.2, 13 y 22 del Decreto 80/2007, de 19 de junio, por el que se regulan los procedimientos de autorización de instalaciones de energía eléctrica a tramitar por la Junta de Comunidades de Castilla-La Mancha (D.O.C.M. nº 131 de 22/06/2007), se somete a información pública la solicitud de autorización administrativa previa, autorización administrativa de construcción y reconocimiento en concreto de utilidad pública de instalación eléctrica que se cita de la siguiente instalación eléctrica, siendo los bienes y derechos afectados por la misma los que se insertan en este anuncio:

**Número de expediente:** 13211104820

**Solicitante:** UFD Distribución Electricidad, S.A.

**Proyecto:** Reforma línea aérea MT 15 kV MAL707 en tramo de 345 m

**Situación:** Polígono 30 Parcela 36 (Malagón)

**Finalidad:** Sustitución del apoyo 19-48 para elevar conductores

Lo que se hace público para que pueda ser examinado el expediente durante el plazo de veinte días desde la publicación del presente anuncio en el Servicio de Industria y Energía de esta Delegación Provincial, sita en Ciudad Real, calle Alarcos, número 21, 1ª planta, de lunes a viernes en horario de 9:00 a 14:00 (pedir cita previa en [citaprevia-industriayenergia-cr@jccm.es](mailto:citaprevia-industriayenergia-cr@jccm.es)), así como de forma electrónica en el siguiente enlace <https://www.jccm.es/sede/tablon>. Durante el citado plazo los interesados podrán formular las alegaciones que estimen oportunas.

Ciudad Real, 28 de enero de 2022. El Delegado Provincial. Fausto Marín Megía

Término Municipal	Núm. orden	Pol.	Par.	Referencia Catastral	Apoyos	Superficie Apoyo (m <sup>2</sup> )	Longitud (m)	Servidumbre permanente (m <sup>2</sup> )	Ocupación temporal (m <sup>2</sup> )	Naturaleza del terreno	Propietario
Malagón	1	030	00036	13052A030000360000HY	1	1,32	0	0	100	Olivar	Herederos de Alejandro Segovia Tapiador



## España entró en el invierno con el suministro garantizado a través del gasoducto Medgaz, pero no es para echar cohetes, pues este conducto que conecta Orán (Argelia) y Almería tiene la mitad de capacidad

mente Qatar, de la misma forma que se hace hasta ahora con Rusia, a través de metaneros que transporten gas licuado.

Aquí aparece la baza con la que cuenta la economía española para frenar el impacto en el precio del gas, y por consiguiente de la luz, que tendrá el corte del chorro ruso. Juan José Rubio señala que “las seis plantas regasificadoras que existen en España podrían servir para transformar el gas licuado y distribuirlo por gasoductos a Centroeuro, fundamentalmente a Francia y Alemania”.

Sin duda, este papel sería hasta positivo, porque España se convertiría en el “abastecedor de la zona sur y central de Europa”. Las plantas que protagonizarían la hazaña están situadas en sitios estratégicos: Ferrol, Gijón, Bilbao, Barcelona, Sagunto, Cartagena y Huelva. Por Ciudad Real pasan algunas de las autopistas principales del gas de España, por Puertollano y Alcázar de San Juan.

### En medio, España renegocia los precios del gas con Argelia

España tiene opciones para sustituir las cadenas de suministro, pero menos para frenar el as-

censo del precio del gas. Y cuando “el precio del gas está disparado”, el profesor de la Facultad de Ciencias Sociales de la UCLM en Ciudad Real explica que España afronta la renegociación de los precios del gas con Sonatrach, el monopolio del gas en Argelia, “en el peor momento posible”.

La negociación, que se realiza cada varios años, es muy importante, pues Argelia es el principal proveedor de gas natural del país: suministra un 42 por ciento de la demanda. Por otra parte, Estados Unidos suministra el 14 por ciento, Nigeria el 11 por ciento, y en último lugar está Rusia con el 9 por ciento.

### Ganadores y perdedores en el contexto global

En el contexto de la globalización, Europa no va a ser la única dañada del conflicto con Rusia, sino que Juan José Rubio señala que “el primer impacto lo van a recibir los mercados emergentes de los países menos desarrollados dependientes del gas y del petróleo”. Las economías de Europa del Este, África y Latinoamérica pueden ser las más perjudicadas.

Los más beneficiados serán los productores de gas alternativos a Rusia, que son Estados Unidos, Argelia y los países del golfo Pérsico. La semana pasada, la Expo de Dubái celebró el Día de España, pero en la visita del presidente del Gobierno, Pedro Sánchez, acompañado de una corte de empresarios españoles, donde tenían previsto cerrar acuerdos comerciales, Rubio señala que “seguramente trataron temas de aprovisionamiento energético”.

### Las consecuencias para el ciudadano de a pie

El incremento de los precios de la energía tiene efecto dominó y Juan José Rubio indica que “es



Castilla-La Mancha

# INFORMACIÓN PÚBLICA

ANUNCIO DE 28-1-2022, DE LA DELEGACIÓN PROVINCIAL DE DESARROLLO SOSTENIBLE DE CIUDAD REAL, POR EL QUE SE SOMETE A INFORMACIÓN PÚBLICA LA SOLICITUD DE AUTORIZACIÓN ADMINISTRATIVA PREVIA, AUTORIZACIÓN ADMINISTRATIVA DE CONSTRUCCIÓN Y RECONOCIMIENTO EN CONCRETO DE UTILIDAD PÚBLICA DE INSTALACIÓN ELÉCTRICA QUE SE CITA (NÚMERO DE EXPEDIENTE 13211104822)

A los efectos previstos en el título IX de la Ley 24/2013, del Sector Eléctrico, y en los artículos 9.2, 13 y 22 del Decreto 80/2007, de 19 de junio, por el que se regulan los procedimientos de autorización de instalaciones de energía eléctrica a tramitar por la Junta de Comunidades de Castilla-La Mancha (D.O.C.M. nº 131 de 22/06/2007), se somete a información pública la solicitud de autorización administrativa previa, autorización administrativa de construcción y reconocimiento en concreto de utilidad pública de instalación eléctrica que se cita de la siguiente instalación eléctrica, siendo los bienes y derechos afectados por la misma los que se insertan en este anuncio:

**Número de expediente:** 13211104822

**Solicitante:** UFD Distribución Electricidad, S.A.

**Proyecto:** Reforma línea aérea MT 15 KV CIU704 en tramo de 345 m

**Situación:** Polígono 62, Parcela 97 (Pozuelo Cva.)

**Finalidad:** Sustitución del apoyo 14 para elevar conductores

Lo que se hace público para que pueda ser examinado el expediente durante el plazo de veinte días desde la publicación del presente anuncio en el Servicio de Industria y Energía de esta Delegación Provincial, sita en Ciudad Real, calle Alarcos, número 21, 1ª planta, de lunes a viernes en horario de 9:00 a 14:00 (pedir cita previa en [citaprevia-industriayenergia-cr@jccm.es](mailto:citaprevia-industriayenergia-cr@jccm.es)), así como de forma electrónica en el siguiente enlace <https://www.jccm.es/sede/tablon>. Durante el citado plazo los interesados podrán formular las alegaciones que estimen oportunas.

Ciudad Real, a 28 de enero de 2022. El Delegado Provincial. Fausto Marín Megía

Término Municipal	Núm. orden	Pol.	Par.	Referencia Catastral	Apoyos	Superficie Apoyo (m <sup>2</sup> )	Longitud (m)	Servidumbre permanente (m <sup>2</sup> )	Ocupación temporal (m <sup>2</sup> )	Naturaleza del terreno	Propietario
Pozuelo de Calatrava	1	062	00097	13066A062000970000FW	1	1,44	79,89	1118,51	100	Almendros	Jose Juan Chacón Llanos Mª del Pilar Barrajón Juárez
Pozuelo de Calatrava	3	062	00094	13066A062000940000FZ	0	0	7,39	85,82	0	Olivar	Jose Juan Chacón Llanos Mª del Pilar Barrajón Juárez
Pozuelo de Calatrava	4	062	00154	13066A062001540000FE	0	0	0	17,56	0	Viña espaldera	Miguel de Toro Moraga María Paz Almansa Sánchez

evidente que tendrán un efecto concatenado en los bienes y servicios”, por lo que va a subir aún más la inflación. La situación de partida no es la mejor, porque España arrastra ya, según señala el profesor, “una inflación del 6 por ciento intermensual”.

El principal riesgo es que la inflación que los economistas consideraron que iba a ser “coyuntural”, derivada del parón generado por la pandemia del Covid-19, “se vuelva estructural” y, por lo tanto, expresa el profesor, “genere una espiral de incremento de los salarios y de los costes de producción”.

### El turismo ruso, uno de los principales afectados si hay sanciones económicas

Entre tanto, las sanciones económicas a Rusia no tienen por qué afectar negativamente demasiado a España, ya que el comercio entre las dos naciones es relativamente pequeño, “de en torno al 2 por ciento”. España exporta de Rusia “unos 3.000 millones de euros” e importa “unos 5.500 millones”. “No va a ser un efecto negativo significativo y creo que se podrán buscar alternativas”, señala Rubio.

Ahora bien, el sector que sí podría notar la ruptura de las relaciones con Rusia es el turismo español, sobre todo en las zonas del Levante, en concreto la Costa Blanca, y Andalucía. Rubio reconoce que “puntualmente aquellos territorios que dependen excepcionalmente del turismo ruso podrían verse penalizados por las limitaciones”. Torre Vieja, por ejemplo, tiene una comunidad rusa muy importante.

Por mucho que estalle un conflicto militar en el que estuviera implicado España, obligada por los acuerdos con la OTAN a formar parte de una fuerza defensiva y disuasoria, Madrid está muy lejos de Moscú, pero España está expuesta a “ataques



híbridos” propios de las guerras cibernéticas, en las que pueden acabar inmersas industrias estratégicas y administraciones públicas. Hay que estar pendientes, según el economista.

### La economía rusa ya sufre las consecuencias de la escalada


Todo esto va a depender del escenario al que apunte el conflicto en Ucrania: un statu quo como el actual donde se mantengan las negociaciones diplomáticas, sanciones económicas en el caso de que Rusia lleve a cabo una incursión limitada a la costa oriental de Ucrania para construir una especie de puente entre la región de Donbás y Crimea, o “un conflicto generalizado y terrible” fruto de la invasión masiva de Ucrania con contestación militar de la OTAN.

De momento, la situación para la economía rusa ya es complicada. Juan José Rubio detalla que “el valor de sus activos está reduciéndose, la bolsa ha caído un 12 por ciento en lo que va de año y el rublo se está depreciando con respecto al dólar y al euro”. Para Rusia, “sería terrible que saliera fuera del sistema de pagos bancarios, eso le haría mucho daño”.

La cuestión, a juicio del profesor, es que “al presidente ruso estos temas le preocupan poco, él se mueve por cuestiones políticas y de geoestratégica”. En juego está mantener su “patio de atrás seguro”, sin incursiones de la OTAN, y eso implica a Ucrania, Bielorrusia, Moldavia y otros territorios que formaron parte de las repúblicas soviéticas.

### “De una guerra no sale beneficiado nadie”

¿En la guerra alguien va a salir beneficiado económicamente? “Que complicado, yo creo que de una guerra no sale beneficiado nadie”, afirma el profesor. Quizás, los países neutrales, “los que puedan servir de puente entre las dos partes”, pero en Europa solo es Suiza, es el único que podría servir de “país refugio”. “Creo que, en definitiva, la guerra es una mala solución para todos”, concluye Juan José Rubio.



**Castilla-La Mancha**

# INFORMACIÓN PÚBLICA

**ANUNCIO DE 28-1-2022, DE LA DELEGACIÓN PROVINCIAL DE DESARROLLO SOSTENIBLE DE CIUDAD REAL, POR EL QUE SE SOMETE A INFORMACIÓN PÚBLICA LA SOLICITUD DE AUTORIZACIÓN ADMINISTRATIVA PREVIA, AUTORIZACIÓN ADMINISTRATIVA DE CONSTRUCCIÓN Y RECONOCIMIENTO EN CONCRETO DE UTILIDAD PÚBLICA DE INSTALACIÓN ELÉCTRICA QUE SE CITA (NÚMERO DE EXPEDIENTE 13211104817)**

A los efectos previstos en el título IX de la Ley 24/2013, del Sector Eléctrico, y en los artículos 9.2, 13 y 22 del Decreto 80/2007, de 19 de junio, por el que se regulan los procedimientos de autorización de instalaciones de energía eléctrica a tramitar por la Junta de Comunidades de Castilla-La Mancha (D.O.C.M. nº 131 de 22/06/2007), se somete a información pública la solicitud de autorización administrativa previa, autorización administrativa de construcción y reconocimiento en concreto de utilidad pública de instalación eléctrica que se cita de la siguiente instalación eléctrica, siendo los bienes y derechos afectados por la misma los que se insertan en este anuncio:

**Número de expediente:** 13211104817  
**Solicitante:** UFD Distribución Electricidad, S.A.  
**Proyecto:** Reforma línea aérea MT 15 kV ALD703 en tramo de 317 m  
**Situación:** Parcela 938n del polígono 1 (Chillón)  
**Finalidad:** Sustitución del apoyo PG2W0NL4//95 mal estado

Lo que se hace público para que pueda ser examinado el expediente durante el plazo de veinte días desde la publicación del presente anuncio en el Servicio de Industria y Energía de esta Delegación Provincial, sita en Ciudad Real, calle Alarcos, número 21, 1ª planta, de lunes a viernes en horario de 9:00 a 14:00 (pedir cita previa en [citaprevia-industriayenergia-cr@jccm.es](mailto:citaprevia-industriayenergia-cr@jccm.es)), así como de forma electrónica en el siguiente enlace <https://www.jccm.es/sede/tablon>. Durante el citado plazo los interesados podrán formular las alegaciones que estimen oportunas.

Ciudad Real, a 28 de enero de 2022. El Delegado Provincial. Fausto Marín Megía

Término Municipal	Núm. orden	Pol.	Par.	Referencia Catastral	Apoyos	Superficie Apoyo (m <sup>2</sup> )	Longitud (m)	Servidumbre permanente (m <sup>2</sup> )	Ocupación temporal (m <sup>2</sup> )	Naturaleza del terreno	Propietario
Chillón	1	001	00938n	13038A001009380000UD	1	0,64	0	0	100	Labor Secano	José Serrano Rodríguez Herederos de Jacinto Sánchez García Herederos de Luis Galán Tamurejo Hederos de Paula Tamurejo Tamurejo Balbino Tamurejo Tamurejo Josefa Adelaida, Francisco Javier y Jacinto Eustaquio Sanchez Serrano Isabel y Alejandra Serrano Serrano Herederos de Francisco Fraga Egea Herederos de Antonio Sánchez Tamurejo Herederos de Adolfo Díaz Ambrona Bardaji

## Experiencias Modernas (III)

“Encontrarte que has sobrevivido a la ciudad de tu juventud es una experiencia moderna”. Jaime Gil de Biedma

Texto: **José Rivero**

Fotos: **JRS y Lanza**

Más barato que las entradas del cine era la audición de algunos programas de radio, en unos años en que los modelos de aparatos receptores se movían con una magnificencia significativa de chapados de maderas, piezas de baquelita y pocos plásticos todavía y un dial sorprendente y luminoso que viajaba en un movimiento circular de la mano de radio Luxemburgo a la BBC 1 para terminar, si se quería, en radio Vaticano o en Radio Andorra, emisora del Principado de Andorra. Frente a los modelos de algunos bares modestos de humo y vinazo, ocultos por una funda de cretona con cortinillas, emergían los primeros pick-ups con giradiscos en la parte superior sólo para discos de 45 revoluciones por minuto, que llamaban ostentosamente estandar-play. Casas como Philips, Optimus, Invicta o Iberia nos proponían formas de descubrir en el microsuro o tocadiscos la música de mis padres en la voz doblemente argentina de Elder Barber o en los compases de Glenn Miller o en la socorrida orquesta de Mantovani –engolado y con corbata de lazo–, también mucha música de películas que nos permitía oír aquello que no veíamos.

Para nosotros quedaban los discos mexicanos de Enrique Guzmán y sus “Cien kilos de barro” que se nos antojan pocos para la pareja fundacional del género humano Adán y Eva; de los encanijados Surfs y sus voces metálicas y divididas en escalas sonoras o de los Llopis, capaces de introducir desde México las primeras estructuras musicales de Estados Unidos con sabor a lo que todavía no se llamaba ni pop ni rock. ¡Ay el rock! que hizo escribir a alguna pluma ilustre “Algo falla en el planeta tierra: la locura del rock and roll”; también en 1964 “Psicosis de tontuna colectiva: 200.000 personas reciben a los escarabajos en Australia y producen 20 heridos”. La obsesión por cargarse a los Beatles –fueron tildados de viejos en 1965 y anunciaron el fin de la beatlemania al año siguiente–, fue paralela con la manía de cargarse a Françoise Sagan –no se puede vivir peligrosamente, escribió San Martín tras su accidente de coche–, a Baroja y Pasolini. La Sagan, cuyo “Bonjour tristesse” deslumbró y excitó la curiosidad de muchos; Baroja porque era básicamente un anticlerical y Pasolini por su sorprendente “Evangelio según San Mateo” que desató una tormenta en un vaso de agua, con escritos de Echenique, San Martín y Juan Ignacio Morales. Los tres citados, eran un tridente de lo sospechoso;



Experiencias modernas es uno de los nueve relatos del volumen *Viajar de noche y otros relatos* que en 2001 José Rivero publicó en Puertollano con Intuición editorial S.L. dentro de la Colección de Narradores castellano-manchegos, dirigida por Manuel Juliá. Relatos que tienen, en algunos casos, una clara voluntad de representar un tiempo pasado y un espacio clausurado. Existen piezas como, *Tierras metálicas*, *telas de araña*, como *Grupo XIV*, como *El camino de las estrellas* y como *Experiencias modernas* que dejan transparentar rasgos autobiográficos del autor en un hilo del tiempo que aún cierta ficción con la rememoración de un pasado perdido. Ésta es la tercera de cuatro partes

al que se unía ahora estos chicos peludos denominados, despectivamente, Escarabajos. Mientras tanto Telefunken sacó su línea musical de aparatos con nombres serios como Wagner, Concierto, Allegretto o Viola, incluso Orquesta; aparatos más propios para audiciones cultas de Berlioz o de Strauss, o si no se podía con tanto con ese clamor de zarzuelas perpetuas. El más pequeño de ellos se llamaba Guateque para significar esas reuniones domésticas –vigiladas y consentidas de medias noches, aceitunas Machaca Moya y refrescos Orangina del doctor Trigo– donde los adolescentes de bien o de buenas familias, se miraban lánguidamente, mientras alguien desgranaba una canción por las esquinas de la sala.

Los guateques eran la salida convencional y pactada (¿...?) a la ausencia de Salas de juventud o Discotecas, que luego también se llamaron Boîtes. Todas esas faltas y omisiones se suplían con guateques y con bailes castos en salones parroquiales, bajo la atenta mirada sorpresiva de curas camuflados ya con jerséis y sin alzacuellos que querían pasar por uno de nosotros, por uno de los nuestros, para influirnos con sus ideas absurdas sobre el sexto mandamiento; mientras que Françoise Hardy sorprendida, destilaba toda la melancolía del mundo en un relato incomprensible de chicos y chicas que se daban la mano; o Adamo insistía en poner sus manos en las cinturas débiles de aquellas criaturas de ojos de agua y miedo. Más allá de todo ello, esos guateques eran un pretexto para abrazar a las chicas y descubrir los principios de una anatomía casi desconocida (¿verdad Toñete?), porque ni playas ni piscinas ni revistas ilustradas autorizadas, dejaban ver casi nada entre los tobillos y los hombros. Un tremendo espacio vacío, aquel en que Marilyn Monroe decía haber puesto el sexo: entre las piernas de Marlene Dietrich y los pechos de las maggoratas italianas del cine neorrealista.

Hoy todavía y hablando de neorrealismo, me resulta inexplicable que en abril de 1961 se organizara un Cine Forum sobre Rosellini; casi días después de que el canónigo catedralicio Julio García Campo nos advirtiera de que Jesucristo seguía sangrando de forma inexplicable, como si fuera un manantial inagotable o un venero salutífero. Don Julio, como le decían en casa, mitad gallego mitad castellano viejo, me había dado la comunión –junto a mi hermana Prado– en el Colegio de San José y aún puedo recordar una foto de los dos hermanos en la calle de Calatrava vestidos para la ocasión como una princesa y un príncipe, custodiados por el buen pastor de Zamora con teja y capa y mirada escrutadora hacia el fotógrafo que nos obligaba a esa breve inmortalidad del llamado día más feliz de mi vida.



Para ver lo que Marilyn anunciaba, hubo que esperar algo más, mucho más en la gran mayoría de los casos, pero en todo caso ya se veía en las puertas de 1961 ese anuncio fabuloso de Telefunken que nos advertía del nacimiento, sin saberlo, de una nueva época presidida por un extraño electrodoméstico que llegaría muy lejos, o llamado a llegar muy lejos. Tan lejos como proponía Marconi al publicitar a su modelo de televisión Florencia: “El modelo Florencia incorpora el arte imperecedero del Renacimiento”. Qué barbaridad, qué tendría que ver una cosa con otra.

En agosto de 1962 nos sorprenderíamos con la muerte de Marilyn asolada por los barbitúricos. “El día que murió Marilyn” fue, años más tarde, el título de la novela de Terenci Moix que reflejaba el nacimiento de una suerte de madurez dentro de ese marasmo de una década conocida como prodigiosa. Días después de la muerte de Marilyn, murió en Tomelloso un pintor local, Francisco Carretero, quien me daría muchos años más tarde, el pretexto para cerrar un estudio de mi primer libro, en ese año de 1962.

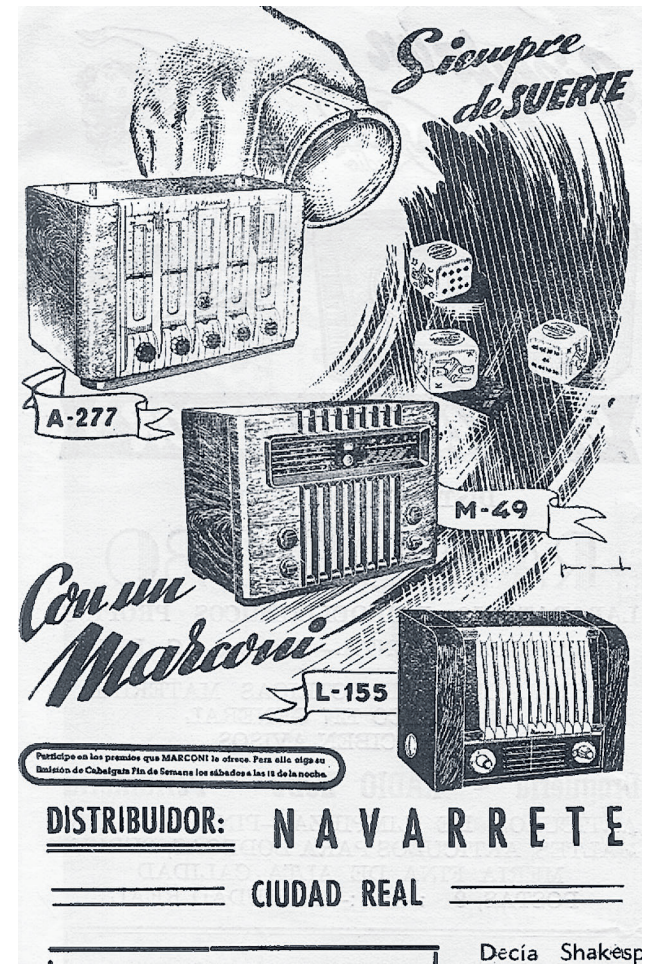
Frente a los programas de Raúl Matas, frente a las Cabalgatas Fin de Semana, las múltiples voces de José Iglesias “El Zorro”, “Matilde, Perico y Periquín” ya había recambio en forma de “Bonanza” o de “Perry Mason”, que aún veíamos absortos en los primeros sesenta como una extraña magia del entretenimiento. Telefunken se presentaba como el precursor de las 17 pulgadas de pantalla por 17.500 pesetas. “Usted también se lo merece. La mayor compensación a su esfuerzo diario es sin duda una amable y cómoda distracción. Su televisor Telefunken será para usted el merecido ambiente al regresar al hogar. No renuncie a esta felicidad en zapatillas que sólo un buen televisor puede proporcionarle”.

Otros recreos se verificaban en los salones Recreativos, que a fin de cuentas no eran más que espacios acorazados al aburrimiento merced a la disposición de futbolines con jugadores de madera ensartados

en barras de acero siguiendo una férrea estrategia de 3-4-3 y las verdes mesas de billar tapizadas de una extraña melancolía de prados satinados. Aún tardarían las primeras máquinas recreativas o flippers con múltiples luces, bolas de acero, contador de puntos y una batería de ruidos mecánicos y disparatados. Salones masculinos, como si ocultaran una latente homosexualidad o una aversión a las chicas o una timidez descomunal a las faldas y a las sabrinas y a las rebecas; salones absurdos con ese aire carcelario de internado permisivo con los cigarrillos y con algunos chascarrillos abruptos, pero donde estaban canceladas las relaciones de sexos contrarios. Recreativos Vidal en Imperio inaugurados en 1961 igual que los Billares Sevilla, los futbolines de Arenas frente a San Pedro, los de los jesuitas que regentaba un tal Molowny –no se porque tal apodo y siempre peinado perfecto como el jugador canario del Real Madrid, llamado “El Mangas”– y el Hogar Cisne, abierto por el Frente de Juventudes en la calle Alarcos y así llamado por la imagen del cisne del escudo del Frente de Juventudes. El Hogar Cisne imitaba en la decoración esos principios del falangismo femenino que eran evidentes en los salones del Círculo Medina, para las chicas de la Sección Femenina: muebles mediterráneos, maderas naturales, estanterías de fábrica y un aire de verano perpetuo en una playa imposible. Que serían a las que luego nos trasladaríamos en los campamentos de verano, con algunos amigos y con compañeros de colegio como Kirico, Carlos Ruiz, Paco Ayuga, Alfonso Caballero, Carmelo Barba y su hermano Luis Miguel, o los hermanos López Camarena. Campamentos que eran publicitados como “Disciplina y descanso. Buen clima. Alimentación sana. Amor a España. Todo eso encontrará su hijo en los campamentos del Frente de Juventudes”; claro que al mismo tiempo se nos informaba que en el año 2000 sólo llovería por las noches, consecuencia de que el clima sería, prodigiosamente, por encargo. ¿Por encargo de quién? Por encargo de ese mismo ser supremo, supimos que un poco más tarde, en el año 2500 (¿pero a quien interesaría en 1958 lo que pasaría quinientos cuarenta y dos años después?) sólo habría una raza humana, ya que todos los hombres tendrían el mismo color de piel.

Eran años presididos por la predicciones del futuro; como si todo estuviera encaminado al mañana y nada o casi nada al presente. Hay dos textos cercanos a la efemérides anual del 18 de julio que hablan por sí solos. “Los ingresos de los españoles tendrán el nivel de un país desarrollado. No habrá peones ni braceros, porque la Formación Profesional les capacita para ser especialistas” decía José García de Fernando en 1965. Igual que Waldo de Mier –que extraño seudónimo, para unas épocas tan nacionales– establecía un futuro prodigioso en tan sólo cinco años. “No habrá problema de la vivienda, ni demora telefónica, ni trenes

**“La biblioteca del colegio era reducida y orientada más al préstamo de los internos que al uso de los externos, por lo que la lectura estaba limitada. A veces nos leían en clase cosas extrañísimas, como ocurría en 1964 con el testimonio del padre Emaldi”**



de 3ª, ni carbonilla. No habrá carreteras en mal estado. Los españoles serán más altos y el campo estará electrificado”. Todo ello, todo ese universo de salones herméticos con murales idílicos de un suave amanecer en la montaña, hablaba del proselitismo ideológico de acampadas otoñales de la OJE y de la manera de ir engrasándose en ese universo que competía con el más católico de los Boys Scouts, que oponían el misterio de Baden Powell a los luceros de José Antonio. Siempre existió una extraña rivalidad no confesada ni declarada entre unos y otros; la órbita del poder político prefería a la OJE, y la órbita del poder religioso optaba por ese movimiento del scoutismo católico con sombrero canadiense. Ese conflicto latente y oculto prolongaba el que había existido en la sociedad española en los últimos años, según pude saber años más tarde entre azules y tecnócratas u opusdeístas. Otra veta formativa de los padres marianistas eran las congregaciones marianas –más aburridas aún que el espíritu castrense de esa milicia juvenil de atolondrados adolescentes– con olor perpetuo a cera derretida y textos piadosos traducidos del francés de Michel Quoist. Más allá de estas lecturas divididas entre la piedad y la Patria, te dejaban pocas opciones para el reconocimiento del territorio de la escritura. ¿Cuándo se abandona la visión plana de las “Hazañas bélicas” y se comienza el tránsito por la letra impresa?, ¿movido por quien y por qué? No por aquellos que nos uniformaban y nos hablaban de cualquiera de los más allá de luceros prendidos o de adolescentes virginales.

La biblioteca del colegio era reducida y orientada más al préstamo de los internos que al uso de los externos, por lo que la lectura estaba limitada. A veces nos leían en clase cosas extrañísimas, como ocurría en 1964 con el testimonio del padre Emaldi. Un misionero italiano que se había cortado la lengua en la China comunista y que había escrito un libro de memorias sobre su experiencia horrible de mutilación. Con aquel espíritu de lengua mutilada, sangre en China y secuelas de piedad a cualquiera le quitaban las ganas de asomarse a un libro. Aún recuerdo, de aquella bi-

bliblioteca, algún policiaco insignificante como “Crimen a cinco columnas” y otras piezas de Van Dine y su extraño detective; un Cela prematuro con “El gallego y su cuadrilla” y la extraña fortaleza de los escritores franceses católicos como el citado Quoist, Gilbert Cesbron con sus “Perros perdidos sin collar” o Bernanos. Los otros libros, ya de casa, que aún memorizo son sobre todo de aventuras en aquel formato celebrado de Bruguera llamado colección Historias. Allí podías relacionarte siempre con Stevenson y “La isla del tesoro”; con Walter Scott, con Dick Turpin; con muchas propuestas de Verne que leía fascinado entre Nemo y Phileas Fogg; también Conan Doyle y Emilio Salgari. Y Guillermo Brown. Eran libros parcialmente ilustrados que verificaban el tránsito del comic y del tebeo a la literatura, con algunas imágenes más que deficientes. De los libros de mi padre aún recuerdo sobre todo “Las cuatro plumas” y “Una temporada en el Tibet”. También acaparo la memoria de unas ediciones ilustradas espléndidamente, de la casa Sopena de “El Quijote” y “Las mil y una noches”. El texto de Cervantes aparecía con una colección de ilustraciones canónicas de Carlos Vázquez, incluso con fotos propias del pintor; mientras que “Las mil y una noches” presentaba un verismo ilustrativo que llegaba a las puertas del erotismo explorado años más tarde por Pasolini en su versión cinematográfica del libro. Para mí, las primeras incursiones por el texto anónimo, estuvieron más presididas por la turbidez del serrallo, el olor del mirto y la albahaca y la sensualidad de las odaliscas, que por la estructura de una ficción dentro de otra ficción; o si se quiere de un cuento dentro de otro cuento. Igual me ocurrió años más tarde con unas ilustraciones magníficas de Lorenzo Goñi para una antología de “La Picaresca Española” prologada por Julian Marías, con “El Lazarillo”, “El diablo cojuelo” o “El Buscón”. Los dibujos de Goñi -que dibujaba e ilustraba en el ABC extrañas imágenes surrealistas- estaban recorridos por una tremenda sensualidad de desnudos alocados de novicias, de pechos alborozados de adúlteras y de un erotismo preciso; haciendo ver toda la relación no explicitada de esos pícaros con la carne. Eran formas personales y privadas del ocio frente a esas desgarradas, pero necesarias de billares y futbolines.

Locales impíos de luces fluorescentes aplastadas y recorridos por una sensación de abandono o de precipicio en donde se vertía una música infame y un humo incipiente de fumadores de ocasión. El baile o los bailes, con orquesta u orquestina que ejecutaban bailables, estaban acotados y hasta prohibidos



Patio central del antiguo casino de Ciudad Real



por el Obispado de don Juan Hervás, que entendía y advertía del peligro que se corría en tales ocasiones. La proximidad de la carne mataba tantas cosas, que prosperó aquello de “Sed alegres divertíos, pero no pequéis”, que era la proclama episcopal de labios del Rector del Seminario don Isaac Zudaire. No en balde se publicitó con abundancia, unas apócrifas declaraciones de un universitario japonés al diario Mainichi en las que advertía que “los vestidos veraniegos de las

mujeres son más peligrosos que la bomba atómica. Esta puede destruir el cuerpo, pero no las almas”; que obviamente si serían destruidas por esos vestidos de telas vaporosas y transparentes que dejaban entrever las honduras del cuerpo y los pliegues del alma. Y allí en el pecado avizor entraban salones de baile, circos y teatros chinos, temibles antros de perdición. Más perdición aún que las películas con un 4 a sus espaldas.



#### AYUNTAMIENTO DE VILLARRUBIA DE LOS OJOS

**Corrección de errores del anuncio publicado en el Diario Lanza de la Mancha de fecha 17 de septiembre de 2020.**

##### Donde dice:

“Por este Ayuntamiento se está tramitando de la Calificación Urbanística y la correspondiente Licencia Urbanística en el Polígono 8 parcelas 44, para planta de RCD suelo calificado como rústico de reserva, solicitada por Hormigones Malmasca S.L.”

##### Debe decir:

“Por este Ayuntamiento se está tramitando de la Calificación Urbanística y la correspondiente Licencia Urbanística de Legalización en el Polígono 8 parcelas 44, para planta de RCD suelo calificado como rústico de reserva, solicitada por Hormigones Malmasca S.L.

En Villarrubia de los Ojos, a 31 de enero de 2022  
EL Alcalde, Fdo.: D. Miguel Angel Famoso Fino



#### AYUNTAMIENTO DE VILLARRUBIA DE LOS OJOS

Por este Ayuntamiento se está tramitando de la Calificación Urbanística y la correspondiente Licencia Urbanística en el Polígono 21 parcelas 324-328, para porche Agrícola suelo calificado como rústico de reserva, solicitada por Camacho Casanova e Hijos S.L.

De conformidad con el artículo 64.5 del Decreto Legislativo 1/2010, de 18 de mayo, por el que se aprueba el texto refundido de la Ley de Ordenación del Territorio y de la Actividad Urbanística y con el artículo 43.5 del Decreto 242/2004, de 27 de julio, por el que se aprueba el Reglamento de Suelo Rústico de la Ley 2/1998, de 4 de junio, de Ordenación del Territorio y de la Actividad Urbanística, el expediente queda sometido a información pública por plazo de veinte días, a contar desde el día siguiente al de publicación del presente anuncio en el Lanza, a efectos de que se formulen cuantas observaciones y alegaciones se estimen convenientes.

Durante dicho plazo el expediente podrá ser examinado en las dependencias municipales, en el horario de 9 a 13 horas.

En Villarrubia de los Ojos, a 28 de enero de 2022  
EL Alcalde, Fdo.: D. Miguel Angel Famoso Fino



#### AYUNTAMIENTO DE VILLARRUBIA DE LOS OJOS

Por este Ayuntamiento se está tramitando de la Calificación Urbanística y la correspondiente Licencia Urbanística en el Polígono 7 parcela 353, para Almacén y porche agrícola suelo calificado como rústico de reserva de especial protección ambiental, solicitada por Rústica los Quejigos S.L.

De conformidad con el artículo 64.5 del Decreto Legislativo 1/2010, de 18 de mayo, por el que se aprueba el texto refundido de la Ley de Ordenación del Territorio y de la Actividad Urbanística y con el artículo 43.5 del Decreto 242/2004, de 27 de julio, por el que se aprueba el Reglamento de Suelo Rústico de la Ley 2/1998, de 4 de junio, de Ordenación del Territorio y de la Actividad Urbanística, el expediente queda sometido a información pública por plazo de veinte días, a contar desde el día siguiente al de publicación del presente anuncio en el Lanza, a efectos de que se formulen cuantas observaciones y alegaciones se estimen convenientes.

Durante dicho plazo el expediente podrá ser examinado en las dependencias municipales, en el horario de 9 a 13 horas.

En Villarrubia de los Ojos, a 28 de enero de 2022  
EL Alcalde, Fdo.: D. Miguel Angel Famoso Fino



## El campo ciudarrealeno vuelve a mirar al cielo ante una situación de sequía “preocupante”

Portavoces de Asaja y UPA de Castilla-La Mancha avisan de los “graves” efectos para la actividad agroalimentaria si no llueve en las próximas semanas. La ausencia de precipitaciones pone en riesgo la campaña de riego

Texto: Julia Yébenes  
Fotos: J.Jurado

El campo ciudarrealeno (además del castellano-mancheo y otros territorios de España) mira al cielo, esperando lluvias que puedan revertir la situación de sequía que sufren los cultivos, principalmente los leñosos y los herbáceos. Si sigue sin llover “la situación será insostenible”, aseguran.

Varios portavoces de las organizaciones agrarias muestran su preocupación y alertan de las consecuencias que tendrá la falta de precipitaciones para un sector, ya lastrado por la “desmesurada” subida de los costes de producción. Piden “soluciones” a las administraciones porque está en peligro no sólo la viabilidad de las explotaciones, sino la campaña de regadío, sobre todo en la amplia zona de la cuenca del Guadiana, en varias provincias de la región.

### UPA: nos empieza a preocupar

Julián Morcillo, secretario general de UPA Castilla-La Mancha, se muestra en la línea del consejero de Agricultura, Francisco Martínez Arroyo, al considerar que “aún es pronto para que salten las alarmas”, aunque reconoce que es una situación que “nos empieza a preocu-

par”.

Tras celebrar el “buen” año agronómico, gracias a las lluvias del otoño que garantizaron una buena sementera y “la mejora” de cultivos como el olivar, Morcillo ha lamentado la falta de agua en el actual invierno, que contrasta al escenario de hace un año “con más reservas en los acuíferos y en el suelo tras la Filomena”.

Muy ligada al escenario de sequía, está la planificación de riegos del Guadiana, cuyas reservas están muy afectadas a la baja y podría repercutir más en las concesiones previstas en la campaña de riegos para los productores usuarios.

“Es una situación coyuntural”, asegura Morcillo, para quien, más allá de las planificaciones

“no buenas” en las diferentes masas de la parte alta del río, “debemos acostumbrarnos a los ciclos húmedos y secos”.

El dirigente agrario defiende el riego para las explotaciones, una posición, a su juicio, avalada por “informes técnicos” y organismos como “la universidad o cooperativas agroalimentarias”, a tenor de las 300.000 hectáreas en Castilla-La Mancha vinculadas al regadío de las reservas del Guadiana. “La zona es uno de los motores económicos de la región”, sostiene, consciente también de que el uso del recurso “ha de ser sostenible”

Con todo, Morcillo apela a esperar a ver “cómo se abordan los temas de sequía y la evolución de la recarga de los acuíferos” en la provincia y la comunidad autónoma.

Precisamente, el proceso de planificación es uno de los dos principales motivos, junto a la crisis de precios en origen y el “desmesurado” alza de los costes de producción, que ha llevado a varias organizaciones de productores -UPA, Asaja, COAG y Cooperativas Agroalimentarias-, en “unidad de acción” a convocar movilizaciones, como la del próximo 17 de febrero en Ciudad Real.

### Asaja CLM: es el peor escenario

En la misma tesitura se ha expresado el secretario técnico de ASAJA Castilla-La Mancha, Arturo Serrano, quien advierte de la situación delicada del sector agroalimentario de la comunidad y la provincia ciudarrealeña. “Como no llueva en febrero, tendremos el peor escenario”, subraya, teniendo en cuenta el estado actual de unos leñosos “sin reservas”, el cereal “amarilleando”, y los ajos, que ya han consumido “más de la mitad del agua concedida”.

Igualmente, los cultivos herbáceos -cereales de invierno- “están agostados”, mientras que el ganado en extensivo “vive una situación de emergencia” porque “no hay pastos” y los animales necesitan de una alimentación adicional “que encarece los gastos de producción”.

“Es muy preocupante”, debido a que la falta de agua en el campo se suma a “unos costes de producción altísimos” que hacen que la actividad de agricultores y ganaderos “sea insostenible”.

En la misma línea, el secretario general de la organización regional, José María Fresneda, ha pedido a la Consejería de Agricultura que “haga algo” para atajar los efectos de la sequía, a la vez que ha dicho “no compartir” las declaraciones del consejero sobre la prevención en el encendido de las alarmas ante la ausencia de precipitaciones en el campo castellano-manchego.





## Adaptan la normativa del programa escolar de consumo de frutas, hortalizas y leche

El objetivo de este programa, para el que España recibe más de 19 millones de euros anuales de fondos europeos, es fomentar en la población infantil hábitos saludables en el consumo de alimentos

Texto y Fotos: Lanza

El Consejo de Ministros aprobó el pasado miércoles, a propuesta del Ministerio de Agricultura, Pesca y Alimentación (MAPA), una modificación del Real Decreto 511/2017, de 22 de mayo, por el que se desarrolla la aplicación en España de la normativa de la Unión Europea en relación con el programa escolar de consumo de frutas, hortalizas y leche.

La Unión Europea destina anualmente 125,67 millones de euros anuales para la distribución de frutas y hortalizas en las escuelas, y otros 95,12 millones para el suministro de leche. A España le corresponden en global más de 19,2 millones de euros (12,9 millones para frutas y hortalizas y 6,3 millones para leche y productos lácteos) para el desarrollo de estos programas.

La modificación aprobada hoy responde a la necesidad de adecuar a la normativa europea el sistema de contratación para llevar a cabo el suministro y distribución de los productos, así como para la realización de las medidas de acompañamiento.

### Sistemas de acceso

Con esta reforma se establecen dos sistemas para el acceso al mecanismo. Uno consiste en que las autoridades competentes gestionen directamente el suministro de frutas y hortalizas y de leche y productos lácteos a los centros escolares, contratándolo con un tercero o a través de un medio propio. La segunda opción, si así se decide en cada comunidad autónoma, es que las autoridades competentes gestionen indirectamente el suministro, otorgándole a los centros escolares las ayudas dinerarias para que éstos adquieran los productos, lo que se tramitará por medio un procedimiento de subvención.

La principal modificación es el cambio en la definición de "solicitante de la ayuda", lo que implica la variación de los procedimientos de selección de solicitantes y del pago de las ayudas. También se hacen algunos ajustes de redacción en otros artículos con el fin de clarificarlos y adaptarlos a los

## Refranes de Menchén

Por San Blas, ajetes, mete uno y sacarás siete

Lluvia en febrero, buen prado y buen centeno

Agua de febrero llena el granero

Cuando la Candelaria plora, el invierno fora y sino plora, ni dentro ni fora

Febrero, febrerín el más corto y el más ruín

En llegando febrero, mire al suelo el viñadero y no al cielo

Febrero, hincha el granero, con un hielo y un aguacero

Venga febrero lluvioso, aunque salga furioso

Si no llueve en febrero, ni buen pan, ni buen centeno

El buen viñadero, poda en enero y cava en febrero

Para febrero guarda leña en tu leñero

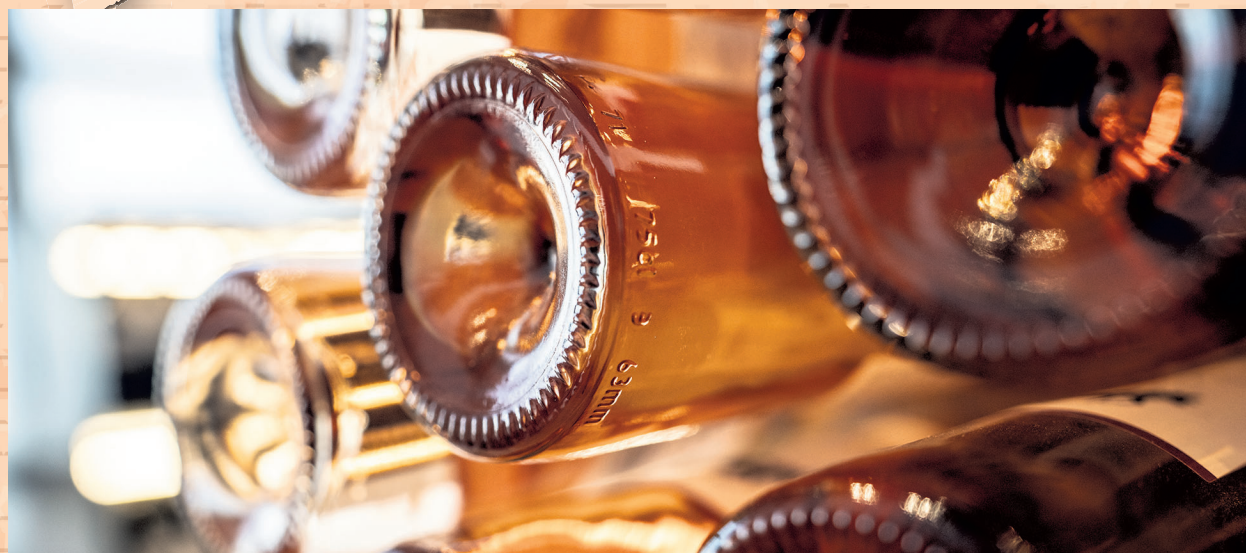
Febrero siete capas y un sombrero

Del archivo particular de Lorenzo Menchén y de la Agencia AEMET

cambios.

De acuerdo a las directrices de la Comisión Europea, se ha optado por priorizar la distribución de productos frescos, aunque también se permite fomentar el consumo de productos específicos o responder a las necesidades nutricionales particulares de los niños mediante la distribución de transformados a base de frutas y hortalizas, otros productos lácteos sin adición de aromatizante, frutas, frutos secos o cacao, así como de otros productos agrícolas como aceite de oliva, aceitunas deshuesadas de mesa y miel, para su degustación en el marco de las medidas educativas de acompañamiento. Se garantizará además la distribución de productos locales y regionales, y a las regiones menos desarrolladas y ultraperiféricas





## Los industriales del vino también rechazan el etiquetado que vincule el vino al cáncer: “Es mentira”

La semana próxima enviarán cartas de rechazo ante la propuesta europea a la Consejería de Agricultura, el Ministerio de Sanidad y la propia Unión Europea “dando nuestra opinión” y contra “la confusión que va a crear a los consumidores”

Texto: Lanza / Foto: C. Manzano

La Asociación de Industrias Vitivinícolas Europeas (AIVE) se ha sumado a las críticas del sector contra el nuevo etiquetado para el vino propuesto por la Comisión Europea, que pretende vincular la posibilidad de desarrollar un cáncer por ser un producto con alcohol, tal y como recogen las cajetillas de tabaco.

Lorenzo Delgado, presidente de esta entidad, constituida hace justo un año por industriales, bodegueros, transformadores, envasadores, importados, agentes comerciales, productores, y fabricantes de etiquetas, ha rechazado el anuncio de la medida, que será votada a mediados de mes por el Parlamento europeo.

Desde AIVE no solo ven como “un agravio comparativo” la imposición de la advertencia en cada botella, sino que es “un engaño al consumidor” porque “es mentira”. A la espera de que sea rechazada, Delgado defiende las propiedades de una bebida milenaria, fermentada de manera natural y base de la pirámide alimentaria de distintas culturas a lo largo de los siglos como la valorada dieta mediterránea.

“Estamos en contra porque es mentira que sea perjudicial para la salud”, remacha, tal y como recogen “numerosos estudios en los últimos 50 años”. Delgado destaca “los beneficios que aporta el vino “tomado con moderación” y anuncia su defensa incluso en los tribunales “si es necesario”.

El también presidente de la Asociación de Empresarios de Industrias Vitivinícolas de Ciudad Real (APEIV), se pregunta “qué intereses hay detrás”, y asegura que recurrirá y pedirá compensación por “los daños y perjuicios que cause al sector”.

Para empezar, explica Delgado, la semana próxima enviarán cartas de rechazo ante la propuesta europea a la Consejería de Agricultura, el Ministerio de Sanidad y la propia Unión Europea “dando nuestra opinión” y contra “la confusión que va a crear a los consumidores”.

“El vino es un de las bebidas más saludables del mundo”, insiste Delgado, frente a otras “endulzantes, presumiblemente más cancerígenas, por el montón de aditivos y conservantes que llevan para que no fermente y no se pierda cuando están en temperatura ambiente”.

El bodeguero también se pregunta si el anuncio que ha empezado a calar entre la ciudadanía es “un pretexto” para “poner un nuevo impuesto” o “por presión para apoyar los intereses de ciertos grupos”.

La postura está en la línea de otras entidades de productores y cooperativas de la provincia de Ciudad Real, incluso del propio Gobierno de Castilla-La Mancha, que en los últimos días han mostrado su tajante rechazo a la propuesta trasladada de la Comisión Europea al Parlamento Europeo para vincular el consumo de vino con el cáncer.

grupo cooperativo  
**Montes Norte**

“Yo me pido un vino...”

# esencia

TINTOS · BLANCOS · ESPUMOSOS

esencia TINTO  
VINO DE LA TIERRA DE CASTILLA

BODEGAS

f @

# Deportes





# La meteórica progresión de Paula Saravia

Texto: **Cruz J. Corchero**  
Fotos: **Juan Pelegrín**

La alcazareña ha debutado con el primer equipo de Movistar Estudiantes en la EuroCup y en la Liga Femenina Endesa con solo 17 años

**P**aula Saravia Logroño (18/02/2004. Alcázar de San Juan) es una jugadora de baloncesto que más rápido ha progresado y con más proyección del territorio nacional. Saravia con 17 años, cumplirá 18 en unos días, y 1,86 de estatura, juega en el equipo junior del Movistar Estudiantes en la posición de escolta y se está convirtiendo en una habitual de las convocatorias con el equipo de la Liga Femenina Endesa, el de máxima categoría, donde llegó a debutar el pasado mes de noviembre ante el Liege Panthers belga y este mes de enero en liga contra el Innova-TSN Leganés.

La escolta cuenta cómo llegó a dedicarse al baloncesto. “Desde pequeña he sido muy deportista. Empecé jugando al fútbol y sí que es verdad que he tenido facilidad y me ha gustado siempre hacer deporte, pero a los once años empecé a jugar en Alcázar. A mí el baloncesto me viene de familia, mis padres y mi tío (Pepe Logroño) jugaron al baloncesto y al final lo raro era que yo jugara al fútbol. Hacía los dos deportes a la vez, baloncesto y fútbol. Al año siguiente me fichó Movistar Estudiantes y me decanté por el baloncesto”.

Paula Saravia empezó jugando en el Grupo 76-Alkazar “cuando era alevín de segundo año que iba a sexto de primaria, pero jugaba con las mayores, con el Infantil A” y poco después hizo las pruebas para el Movistar Estudiantes. “Siendo sincera yo hice las pruebas en el Estudiantes porque mi padre jugó allí, no tenía ninguna intención de que me ficharan. Recuerdo estar jugando el partido, me cambiaron por otra y se acercó uno de los entrenadores a hablar conmigo para ver si me gustaría jugar con ellos, luego continué con el entrenamiento y cuando terminó vino el director técnico que en ese momento era Nacho Martínez y el actual segundo entrenador del equipo de liga que iba a ser mi entrenador el próximo año y hablaron con mi padre para decirle que me querían fichar. Fue una sorpresa, no me imaginaba que me iban a fichar”.

La alcazareña cuenta que sus primeros años fueron complicados. “Esta es mi sexta temporada en Estudiantes y mi segundo año viviendo en Madrid. Mis cuatro primeros años fueron de ida y vuelta de Alcázar a Madrid y eso se lo tengo que agradecer a mi padre ya que la mitad de todo lo que he conseguido es de él. Todos los años me ofrecían la residencia que tienen allí para irme a vivir a Madrid, pero era muy pequeña, tenía doce años cuando me ficharon y era inviable, por eso estuve yendo y viniendo desde los doce hasta los 16 años. Empecé a subir el nivel y el club me ofreció una beca y estoy en la residencia de Movistar haciendo vida casi de universitaria”, explica.

Paula estudia segundo de bachillerato y “siempre he tenido muy claro que he querido estudiar el doble grado de INEF y fisioterapia. La nota está muy alta y si no me llega primero haré INEF y después fisioterapia. Mi idea es seguir en el club, pero también hay que ver de qué manera porque de cara al año que viene lo que me interesa es jugar minutos y ganar experiencia, pero todavía queda tiempo para eso”.

La rutina diaria de Paula es “levantarme a las 7 de la mañana porque en la residencia tenemos pabellón y hacíamos entrenamientos específicos de técnica individual. Después me duchaba y me iba al instituto de deportistas que empezamos las 10:30 y salimos a las 16:20. Cuando termino las clases la mayoría de



**“Hay una cosa que me gusta mucho que es el sentimiento de ser todos muy de Estudiantes”**

**“A mis padres y mi hermana les voy a agradecer toda la vida que me hayan ayudado a cumplir mi sueño”**

días me voy directamente a Magariños a entrenar”.

De jugar en Alcázar de San Juan al pabellón Magariños del Estudiantes hay un trecho como destaca Paula “recuerdo cuando llegué a entrenar el primer día y cuando terminó mi entrenamiento empezaba el equipo de Liga 2 y me decía, hace nada estaba en Alcázar viendo al cadete y al junior que eran buenísimas, pero es que ahora estoy viendo aquí a un equipo de Liga 2 y era increíble. Luego ves la facilidad de las instalaciones y hay una cosa que me gusta mucho que es el sentimiento de ser todos muy de Estudiantes”.



La escolta debutó hace unos meses con el equipo sénior en Europa y el pasado mes de enero lo hizo en liga, pero para ella se queda con el debut europeo “porque fue el primero, la primera vez que me puse en la pista y lo recuerdo con mucho cariño porque estaba sentada con la chaqueta puesta y de repente se giró Alberto, el entrenador y me dijo Saravia a jugar, se me atascó la chaqueta, pero es verdad que me hizo mucha ilusión debutar sobre todo en Madrid, en Magariños, porque me acuerdo de salir a pista, el speaker dándome la bienvenida, todo el mundo aplaudiendo y todo eso lo recuerdo con mucho ca-

**“Me defino como una jugona, me gusta tener el balón y meter puntos, pero no de los fáciles”**

**“Debutar con el equipo sénior fue increíble”**

riño y además tengo un momento muy marcado que es cuando estábamos en un ataque y de repente dije que estás en pista, estás jugando y muy bien. Luego terminé el partido, anoté dos puntos y no podía pedir más ese día”. También recuerda que su debut en la liga “fue un poco más tenso que el de EuroCup porque me sacó terminando el primer cuarto, jugándonos la Copa de la Reina, ganando de cinco, pero al final lo hice lo mejor que pude y mi padre estaba en la grada”.

Saravia sabe que su padre, Juan José, tiene gran parte de culpa de su éxito “a mi padre se lo voy a agradecer toda la vida porque en parte paró su vida durante cuatro años para que yo intentara cumplir mi sueño igual que mi madre y mi hermana. Por ejemplo, en las vacaciones yo no me puedo ir, así que cuando me voy a un torneo ellos vienen al torneo y pasan allí las vacaciones, pero conmigo casi no pueden estar. Salga bien o mal estaré siempre agradecida”.

Paula recuerda sus inicios en el equipo y no fueron los mejores. “Empecé siendo la jugadora 12 del equipo, los dos años de infantil no contaban mucho conmigo y en mi tercer año siendo cadete de primero llamó mucho la atención que ese año crecí diez centímetros, de 1,70 a 1,80 y tuve un entrenador, Javi García, que me entrenó mis dos años de cadete y hoy es el tercer entrenador del junior, que apostó por mí, vio algo en mí que nadie veía y lo quería potenciar, pero a nivel mental sí que he tenido varias veces de pensar en no seguir y no aguanto más porque es muy duro estar entrenando mucho y hay veces que dices no puedo más porque piensas si merecerá la pena todo el sacrificio, no ver a tu gente, no estar en casa, pero luego lo piensas y sí crees que merece la pena”.

Saravia continúa comentando que “cuando era Infantil A, en mi segundo año en Estudiantes, me dejaron fuera de la convocatoria de las 30 de Madrid y dos años después me convocó la selección española U16F. Esta convocatoria me ayudó mucho porque, además fue justo después del confinamiento por el coronavirus, sí que es verdad que mi año de Cadete A fue muy duro mentalmente, pero el confinamiento me vino bien, me despejé del baloncesto y luego vino la llamada de la selección española y hasta hoy. Para mí el baloncesto tenía que ser un lugar donde yo me pudiera aislar de mis problemas, pero tuve una racha en la que el baloncesto me generaba mucha ansiedad. Yo quería despejarme y no agobiarme, pero al final lo gestioné bien. Ahora lo haría de otra manera, soy tres años más mayor, vivir fuera de casa te hace madurar”.

En cuanto a este año, Paula destaca que “lo que me vale es entrenar con las chicas de Liga Endesa, al final que me convoquen o no para un partido no es tan importante. Lo que te sirve realmente es estar en una rutina con el equipo y yo es lo que estoy notando”.

La alcazareña confiesa que “es duro estar con el primer equipo porque lo normal es que vayas detrás de ellas. Ahora estoy bien porque veo que cada vez doy un pasito más entrenando y sobre todo me veo muy bien con respecto a las chicas de mi edad y está dando resultados más que de sobra y siempre tengo en la cabeza que el trabajo está mereciendo la pena”.

Por último, la jugadora alcazareña se define como “muy jugona, que me gusta tener el balón, me gusta meter puntos, pero no los típicos puntos fáciles”.

En 1951, a los 30 años, obtiene el título de Arquitecto por la Escuela Técnica Superior de Arquitectura de Madrid (ETSAM) y años después fue profesor de esa Escuela. Ese mismo año es nombrado arquitecto de la Dirección General de Asuntos Eclesiásticos del Ministerio de Justicia. En 1954 establece su estudio que ocuparía durante toda su vida en la Calle Columela, junto a la Puerta de Alcalá. Su primer proyecto en el terreno de la arquitectura religiosa fue una parroquia en Jaén y trabajos para el Obispado Priorato de las Órdenes Militares, en Ciudad Real. A partir de ese momento comienza la realización de numerosos proyectos de iglesias en diferentes localidades españolas

## Luis Cubillo de Arteaga

DIEGO PERIS SÁNCHEZ



En 1955 empieza a trabajar en proyectos de vivienda social. Se une al Grupo Covadonga del que formaban parte Saénz de Oíza, Romany Aranda y Sierra Nava, trabajando para el Hogar del empleado. Cubillo es enviado por el Hogar del Empleado a Copenhague y Estocolmo para estudiar las soluciones residenciales adoptadas en esos países. Un año más tarde comienza con el proyecto de Gomeznarro (Poblado Dirigido de Canillas), promovido por el Instituto Nacional de la Vivienda y la Comisaría General de Ordenación Urbana que será una de sus obras más interesantes de su trayectoria. Sus vinculaciones con el obispado de Ciudad Real hacen que, a partir de un proyecto tipo, realice diferentes iglesias en pequeñas poblaciones desde mediados de los años cincuenta a la década siguiente.

### Tanteos iniciales de la obra religiosa

Los primeros proyectos de Cubillo eran tipológicamente muy tradicionales y solamente en las fachadas, en las que buscaba las referencias de los proyectos del Instituto Nacional de Colonización hay un intento de renovación. Y hay referencias de los proyectos que Casado de Pablos realiza para santa Quiteria en alguna de las obras de Cubillo. En la iglesia de El Trincheto de 1955 la fachada aparece como elemento superpuesto a la sección del templo y conforma con su diseño trapezoidal un frente que se eleva en un extremo con la presencia del campanario. Interiormente la nave principal a dos aguas tiene un cuerpo lateral más estrecho. El conjunto encalado

en colores blancos adquiere aquí una imagen de arquitectura popular de gran sencillez del que sobresale ligeramente el porche delantero. En Enjambre, con ocho habitantes en la actualidad, la iglesia de Nuestra Señora de las Mercedes es de gran sencillez y repite el proyecto tipo de iglesia con muros de carga de ladrillo enfoscados y encalados.

Este efecto de fachada portada se hace más fuerte en las iglesias de Belvis y en la de Luciana. En Belvis, proyecto de 1954, los cuatro testeros de remate de los brazos de la cruz latina son muros encalados que sobresalen de la forma interior y tienen una importante altura configurando una imagen peculiar en el exterior. Belvis tenía en 1184 un núcleo de población con el nombre de Borgafemel que posteriormente se cambiaría por el de Belvis. Inicialmente era una dehesa y, poco a poco, se construyen casas en quintos de la zona: Fonsalba, Casares, La Nava, Huertas, Cerro Pelado y Alameda. Y lentamente, junto a la casa de la encomienda, se fueron levantando casas de los labradores que trabajaban las tierras del convento. A mediados del siglo pasado Belvis tenía una población en torno a los 250 habitantes que por diferentes razones han ido disminuyendo hasta llegar a una población en torno a los 100 habitantes. La iglesia de volumen rectangular tiene una espadaña que arranca desde el suelo y se levanta por encima del conjunto con sus huecos superiores. Todo el exterior enfoscado y pintado en color blanco tiene en su frente una cruz de Calatrava. Un volumen sencillo que, en esta forma tratada exteriormente con esta sobriedad y un

color blanco uniforme, tiene un atractivo especial.

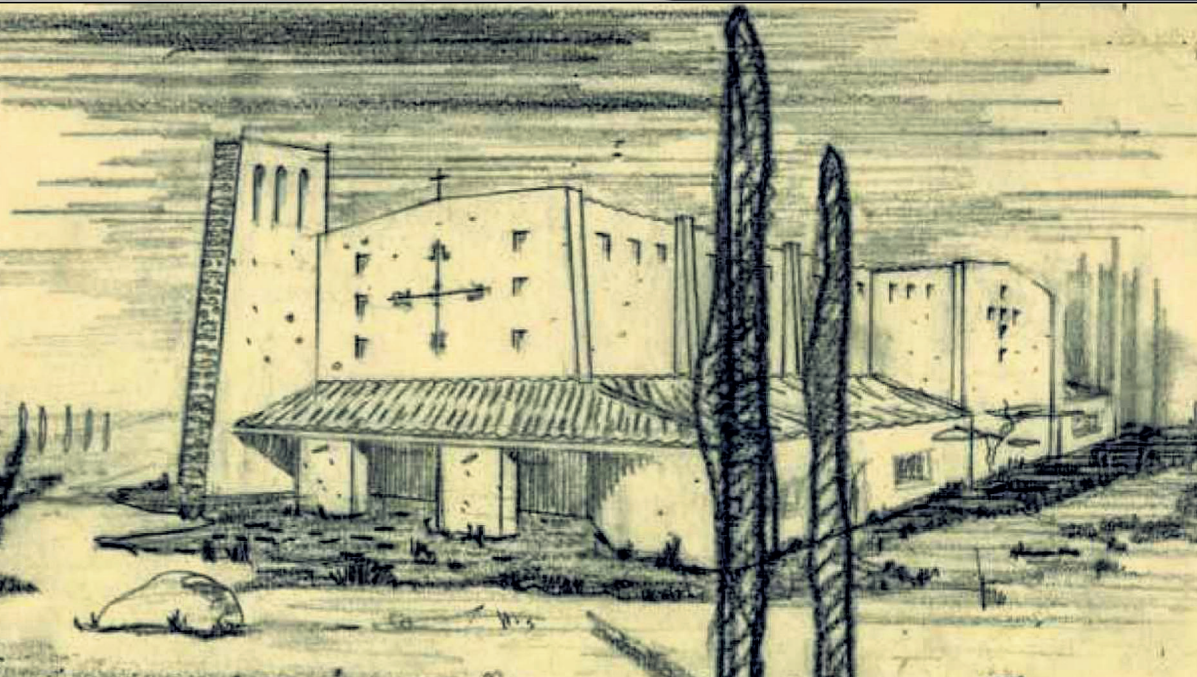
La iglesia de Luciana dedicada a santa María Egipcíaca se proyecta con planta de cruz latina y naves de menor altura. Una volumetría interior de gran sencillez que se destaca con una fachada con un gran cuerpo frontal. En el interior, los techos estriados y las ventanas superiores de iluminación. En 1954 realizó también la iglesia de Pozo de la Serna que incluía también casa rectoral y sacristía en su fachada Este. Es una iglesia de cruz latina con armadura de cubierta de madera y teja árabe. Todo el exterior está realizado en piedra con un atrio saliente, un remate superior redondeado y una espadaña en el lateral.

### La cuestión estructural

En la arquitectura religiosa de Cubillo la estructura es un elemento de especial interés. Soluciones que empiezan a desarrollarse basadas en sistemas tradicionales como en la iglesia de Minas Peña Hierro en Huelva con una cubierta de madera. En la provincia de Ciudad Real elabora un proyecto tipo de parroquia rural en 1961 con una cercha de madera de pendiente reducida con lo que eliminaba las tornapuntas. La nave central se prolongaba en el lado derecho creando una crujía paralela a la nave principal de menor luz resuelta con vigas sencillas.

Cubillo desarrollaba tipologías que posteriormente adaptaba al lugar y a los materiales disponibles. Una estrategia que desarrolló en la serie de poblados de peones camineros que proyectó en los años sesenta. En la diócesis de Ciudad Real, una vez definido el proyecto tipo levantó el edificio en diferentes localizaciones y materiales como hace en Pozo de la Serna en 1954 o en Solanilla del Tamaral proyecto de 1956. Solanilla del Tamaral es una aldea de Mestanza, emplazada en la Sierra de la Solana al pie de los crestones de cuarcita y en pendiente hacia un arroyo, con unas vistas impresionantes del valle y Sierra Mardona, en el centro de Sierra Morena. En esta localidad del sur de la provincia de Ciudad Real, la pequeña iglesia de san Antonio de Padua se construye con la cuarcita del lugar. Una iglesia de una nave y presbiterio orientado al Este con casa rectoral y sacristía.

Para Malagón proyectó una iglesia en 1964 que no se llegó a construir. Sin embargo, si se levanta la de Las Peralosas en esas fechas que, en ocasiones, se relaciona con la anterior y se atribuye por ello también a Cubillo. Diferentes proyectos de arquitectura religiosa de in-



terés constructivo y con soluciones de máxima austeridad que han cumplido a lo largo de los años sus funciones litúrgicas y que, en muchos casos, se conservan como testimonios del desarrollo de esas poblaciones en la mitad del siglo pasado.

#### La obra de Cubillo reconocida

Luis Cubillo tiene una producción especialmente atractiva en el ámbito religioso. Edificios como la parroquia de Nuestra Señora del Tránsito en Canillas, la parroquia de san Federico en Valdezarzas o la de san Leopoldo en puerta del Ángel son ejemplos de ello. En Castilla-La Mancha proyecta el complejo parroquial

san José Obrero de 1973 en la calle Rio Alberche de Toledo y el complejo parroquial de san Julián en la Avenida de Europa también en Toledo.

La tesis doctoral de Jesús García Herrero de 2015 titulada *La arquitectura religiosa de Luis Cubillo de Arteaga (1954-1974)* presentada en la Escuela de Arquitectura de Madrid es un excelente documento de la intensa y amplia actividad de este arquitecto en este ámbito. En la provincia de Ciudad Real, pequeñas construcciones, arquitecturas humildes realizadas con la dignidad de la obra pensada y cuidada.

## EL OJO CLÍNICO

# Malas relaciones

FRANCISCO JAVIER SORIA RUIZ

No existen niños malos o enfermos, solamente malas relaciones entre padres e hijos, siendo una afirmación que sostienen muchos especialistas en la materia que nos ocupa esta semana. Muchas veces, modificar un comportamiento conflictivo pasa necesariamente por un cambio en el planteamiento de una nueva estrategia diseñada por los padres. Este tipo de problemas hay que saber plantearlos de manera adecuada y depende, claramente de la naturaleza de dicho problema. Además debemos tener claro que la edad del niño influye también en la estrategia a seguir a partir del momento que tomamos conciencia de la situación. Cuando tenemos un adolescente que no acata las normas sociales mínimas no es el mismo caso que el de un niño que tiene rabietas cuando no consigue lo que quiere. En parte podría ser lo mismo, a diferente edad evolutiva, pero la diferencia es el matiz y la naturaleza del problema, o qué cosa lo ha producido. Como pueden ver ustedes, es bastante complejo por la cantidad de causas que pueden estar influyendo.

En consulta atendemos a padres angustiados por la realidad que viven en el ámbito doméstico y la desesperación a la que llegan a acostumbrarse siempre tirando la toalla si fuera necesario, accediendo siempre a las pretensiones de ellos, sus hijos que tanto quieren. Otro perfil analizado es el de algunos padres que no quieren ver lo que tienen

delante de ellos, negando la realidad y aceptando las normas que esos hijos les imponen manipulándolos totalmente. En este sentido, el tema de las drogodependencias, está a la orden del día, pero la inoperancia y falta de decisión a la hora de enfrentarse a ello conlleva problemas añadidos bastante desagradables. Pero la actitud de nuestra parte ha de cambiar y adaptarnos a la naturaleza de esos problemas que están cerca de nuestros hijos. Mirar hacia otro lado no nos ayudará a solucionarlos, y estaremos haciendo un flaco favor a su adecuada educación en valores que tanto necesitamos. Las conductas de refuerzo positivo son siempre las que tenemos que premiar y nunca focalizar nuestra atención en situaciones que repetimos continuamente. La táctica es saberlos sorprender con alternativas mucho más saludables y menos negativas. Cuando más insistimos en la corrección del problema más posibilidad de agravarlo existe. Porque simplemente, lo mantenemos sin darnos cuenta. Fomentar el diálogo y la buena comunicación entre todos mejora la disposición para afrontar los problemas cotidianos.



# Las tierras raras, un asunto candente

**H**oy quiero traer a esta Torre de Adobe, mi columna, el asunto que ronda por las tierras de La Mancha, estas hermosas tierras rojas de las que el viajero se maravilla, cuando cruza el extenso territorio de nuestra llanura. Es el nuevo oro tecnológico que busca ávidamente, cual ave de rapiña, el capital salvaje de nuestros días. No importándole horadar tierras, arruinar cultivos, afectar poblaciones, desolar el paisaje.

Lo que hicieron los romanos en Las Médulas (León) es un ejemplo pequeño y débil en comparación a lo que puede sobrevenir con la masiva explotación de las llamadas tierras raras.

## Qué son las tierras raras

Tierras raras es el nombre común de 17 elementos químicos: escandio, itrio y otros elementos del grupo de los lantánidos. Junto con el litio y el cobalto, son muy valorados para los nuevos instrumentos tecnológicos.

Aunque el nombre de tierras raras podría llevar a la conclusión de que se trata de elementos escasos en la corteza terrestre, algunos elementos como el cerio, el itrio y el neodimio son más abundantes. Se las califica de "raras" debido a que es muy poco común encontrarlos en una forma pura, aunque hay depósitos de algunos de ellos en todo el mundo. El término tierra no es más que un vocablo arcaico que hace referencia a algo que se puede disolver en ácido. Dicho de otro modo, tierra es una denominación antigua de los óxidos.

## Una extraordinaria exposición en Valdepeñas

Quien quiera saber más podrá ir a Valdepeñas, a la magnífica exposición -instalación de videoarte que ya fue vista en Madrid en la fundación BBVA, con gran éxito de crítica y de público. Podrá verla en el Centro Cultural La Confianza (calle Real 9, Valdepeñas). Está patrocinado por el Ayuntamiento y el Ateneo Territorio Mancha, asociación que fundamos un grupo de mujeres profesionales en 2019. La dirección y guion de esta instalación vídeo-arte, la ha realizado María García Ruiz. En la exposición se pueden leer grandes paneles con textos de Elena Solís y Victoria Camacho. La fecha en que se podrá ver la exposición es desde el 20 de enero hasta el 18 de febrero, 2022.

Tres textos inspirados sobre las tierras raras

Deseo facilitar a los lectores que no puedan acudir a visitar esta exposición, algunos textos que, en grandes paneles, se pueden ver en ella.

## Tierras raras, texto de María García Ruiz

Las tierras raras marcan la materialidad de nuestro tiempo. Este grupo de metales, denominado así por la dificultad con la que se encontraban en el momento de su descubrimiento, están presentes en casi todos los dispositivos tecnológicos que definen nuestra vida cotidiana: desde las pantallas de los móviles hasta las baterías de los coches eléctricos. Componentes clave de un mundo cada vez más digitalizado, las tierras raras son el leitmotiv de este video-ensayo, que desarrolla, a través de una visión atenta al lugar de origen de la autora, una reflexión poética en torno al paisaje y a la mirada que lo configura.



MARÍA ANTONIA GARCÍA DE LEÓN



EDUARDO MENCOS

En medio de paisajes ligados a la intimidad, emergen imágenes satélite de la mina de tierras raras más grande del mundo, en su propia materialidad digital, con una cualidad casi pictórica, dando cuenta de la delicada relación entre belleza y destrucción. A su vez, el Campo de Montiel aparece como una tierra extraña, desde las sombras de la despoblación, amenazado por una posible mina de tierras raras que podría llevarlo a su completa devastación. La extrañeza es la sensación que nos acompaña desde Bayan Obo, en China, hasta la meseta manchega.

Pero no olvidemos que el extrañamiento es la condición esencial de todo paisaje. La mirada que se vuelve sobre un lugar al que ya no pertenece y que apenas reconoce, que observa aquello otro que no es ella misma; esa mirada surge siempre desde un proceso de separación. La distancia que genera nuestra mirada sobre el mundo es una zona peligrosa habitada por fantasmas con capacidad para crear nuevas realidades. Esa forma de mirar, la que genera las tecnologías del territorio, pero también los recuerdos y las emociones, puede ser creadora, aunque también letal.

Tierras raras es el retrato de un exterior: la meseta, pero también de un interior personal atravesado por ese paisaje de seco; y una grieta, una herida o una mina que marcan el tránsito de uno a otro. Una búsqueda inconclusa, un desplazamiento imposible que, como una cinta de Moebius, acaba siempre confundiendo el adentro con el afuera.

## Matamulas, texto de Elena Solís

Madrugada del 5 de enero de 2017. Recogida de la aceituna en el lugar donde iba ubicada la planta de procesamiento de tierras raras del proyecto de explotación minero Matamulas, Torrenueva, Ciudad Real.

El suelo de este olivar contiene europio, la tierra rara que reproduce el color rojo intenso en nuestros monitores. Lo digital, por lo tanto, no es inmaterial. El puñado de europio que se obtendría de esta parcela revela una materialidad escalofriante: la extracción de los olivos, movimientos de miles de metros cúbicos de tierra y su lavado con ingentes cantidades de agua.

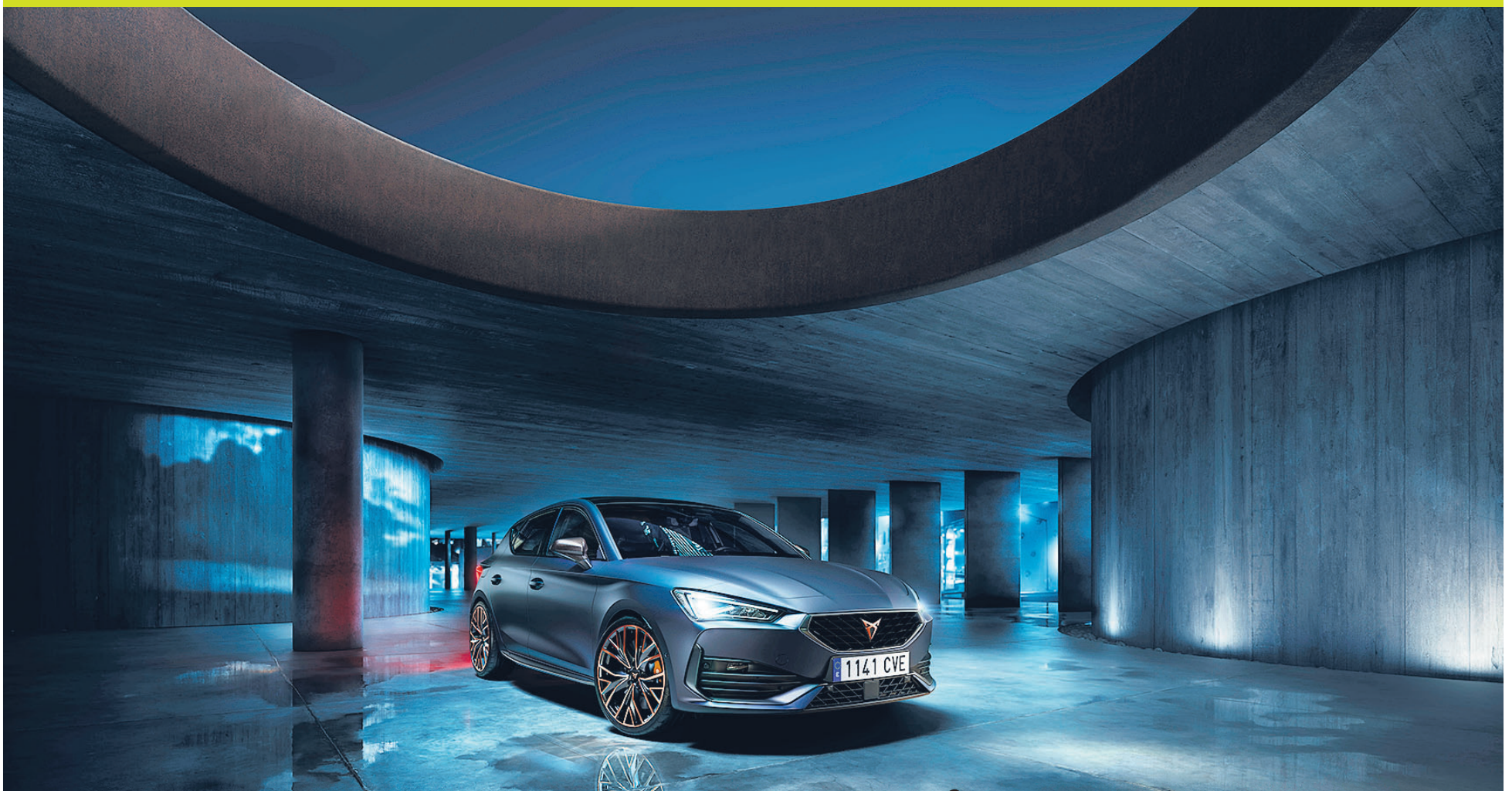
Estas imágenes representan qué y quién está realmente sosteniendo la interminable carrera tecnológica. La posible erradicación de una actividad ancestral como es la producción de aceite de oliva en el Campo de Montiel y la devastación eco-social que ello conlleva, se nos anuncia como un "sacrificio inevitable", un mal menor necesario para aumentar la extracción de tierras raras que asegure el avance tecnológico de la humanidad.

## La Mancha, texto de María Victoria Camacho

Cien partes. Insurgente. Temeraria. Insomne. Lectora. Viajera y paseanta. Ombligo del mundo o de cualquier galaxia. Cal. Alivio de luto. Canto. Macondo y Comala. El ángelus y las campanas. Descanse en paz. Oscuros encinares y calvas sierras. Catedrales. Colegiatas. Castillos y eras. Cantos rodados, guijarros, las malas hierbas. Pinos saqueados, trochas, caminos de La Mesta. ¡Dios mío, llévame pronto! En el nombre del Padre... Maldita. Impía. Madre de todos y de nadie. La Casa de los Cristales. El Cerro de los Muertos. La Huerta del Cura. Los "maniantales" y la laguna. Sabinas, tejos, avutardas, malvasías, linceos, tilos, hayas, cigüeñas, bosques de robles y encinas. Teresa, Marcela, Bernardo. El espliego. Periquillo y don Lotario. Margaritas, malvas, lavanda y romero. Huera, hueca, vacía, llana. Liebre, galga y pastora. La mejor palabra es la que se calla. Llovizna silenciosa. Mi chico, mi chica, la heredad y los abuelos. El trascacho, el amo y el majuelo. La carrera, el picapleitos, la tienda, el futuro, salirse al fresco. Los cielos. El cielo. Azul. Azul violeta. Irisado como el borde de una copa de vino. Los ocreos. Los verdes. Los añiles. Los amarillos. La tierra sin fin. Todo y nada. De las cien partes, diez son raras. Matamulas. Matasierras. Matalinces. Mataestrellas. Gerifaltes. Cabecillas. Halcones de bajo vuelo, de alas plumizas. De mí no sale ni una piedra de monacita. El paisaje lunar para la luna. Aquí, mis sembrados, mis olivos, mis viñas. Me quedo con todas mis partes. Las libres. Las raras. Las de la vida.

María Antonia García de León es Profesora de Sociología (UCM), escritora y poeta. *El Yo Sitiado (Diario de 2020)* es su obra más reciente. [antonieta006@gmail.com](mailto:antonieta006@gmail.com)





## NUEVO CUPRA LEÓN VZ CUP AUMENTA LA DEPORTIVIDAD Y EL DISEÑO

El CUPRA León mejora su diseño exterior con la incorporación de nuevos elementos: llantas de choque exclusivas de 48 cm (19") en negro/Copper, faldones laterales en aluminio oscuro, alerón trasero (solo para 5 puertas) y retrovisores en color negro. El interior mejora su carácter emocionante con los asientos deportivos CUPBucket, que aportan un gran agarre, y se sitúan en una posición más baja para ofrecer una conducción más dinámica y segura. Destaca también el volante CUPRA con botones satélite de serie

PASA A LA PÁGINA SIGUIENTE ►►►►

**Tresa Automoción**  
  
**Volkswagen**

c/ Segadores, 24 - Pol. Ind. "La Estrella"  
 13170 MIGUELTURRA - Tel. 926 272 160 - Ciudad Real

Pol. Ind. de Manzanares. Via principal Parcela 57A  
 13200 MANZANARES - Tel. 926 614 075 - Ciudad Real

**AUTOTRAK**  
  
**Mercedes-Benz**  
 The best of nothing.  
 www.autotrak.mercedes-benz.es

Ctra. de Carrión, 21 - 13005 Ciudad Real  
 Tlfno.: 926 22 22 33

Avda. Príncipe Alfonso, s/n - 13700 Tomelloso  
 Tlfno.: 926 53 81 20

P. I. de Manzanares "Nueva Actuación"  
 13200 Manzanares  
 Tlfno.: 926 64 72 62

Pol. Alces, parc. 2 y 3 - 13600 Alcázar de San Juan  
 Tlfno.: 926 58 89 67

**Tresa Automoción**  
  
**Audi**

Pol. Ind. La Estrella  
 Segadores, 24  
 13170 Miguelturra  
 Tel. 926 27 21 64

**COMATUR, S.L.**  
 Concesionario Oficial  
 Ctra. de Carrión, 108  
 Teléfono: 926 27 47 27  
 13005 - Ciudad Real

SEAT  
 AUTO EMOCIÓN

**TOYOTA CIUDAD REAL**  
  
 CIUDAD REAL

**TOYOTA  
 CIUDAD REAL  
 TRESA MOTOR**

[www.toyotaciudadreal.toyota.es](http://www.toyotaciudadreal.toyota.es)

Ctra. de Carrión, Km. 312  
 13005 Ciudad Real  
 Tlfno.: 926 272 166

[www.toyota.es](http://www.toyota.es)

**C**UPRA sigue impulsando sus cualidades deportivas con la llegada del CUPRA León VZ CUP. Esta nueva versión es un tributo a los modelos CUP de competición, y aporta una nueva dimensión al compacto español, tanto con carrocería de 5 puertas como con la familiar Sportstourer.

El CUPRA León ya tiene una experiencia de conducción única gracias a sus motores altamente avanzados, a su tecnología aplicada al chasis ya la sofisticación de su diseño exterior e interior. Todo ello, unido a una experiencia de usuario digitalizada y conectada, ya los últimos sistemas de asistencia a la conducción, el León se convierte en uno de los vehículos más atractivos de su segmento.

Ahora, el CUPRA León VZ CUP aporta una serie de componentes nuevos, tanto en el habitáculo como en el exterior, que lo hacen aún más deseable y excepcional en un vehículo de altas prestaciones que ya de por sí es distintivo.

Como elementos destacados en el interior figuran los asientos CUPBucket, disponibles en cuero Negro o Azul Petrol. Vistos por primera vez en el sorprendente CUPRA Formentor VZ5, ofrece una experiencia de conducción mejorada y más confortable.

Es importante destacar que los asientos CUPBucket se sitúan en una posición más baja para optimizar el centro de gravedad y generar una gran sensación deportividad al conducirlo, algo especialmente relevante en un vehículo con la esencia deportiva del CUPRA León.

La sensación de modernidad en el habitáculo convive con la calidad, que se percibe por ejemplo en el uso de costuras en color Copper a lo largo del salpicadero (también con la tapicería en Negro o Azul Petrol. Por último, destaca el volante multifunción deportivo con botones de satélite incorporados, tanto para el arranque de motor como para cambiar de modo de conducción.

El exterior del CUPRA León VZ CUP también presenta modificaciones que resaltan aún más el carácter del vehículo.

Incluye de serie llantas de choque exclusivas de 48 cm (19") en negro/Copper. Destaca también el spoiler trasero de color negro no solo modifica la estética, sino que mejora el flujo de aire sobre la carrocería, reduce las turbulencias. Completan este apartado las carcasas de los espejos retrovisores del mismo color, o los faldones laterales en color aluminio oscuro.

El CUPRA León VZ CUP está disponible con diferentes opciones mecánicas, entre las que se incluyen el híbrido enchufable 1.4 TSI e-HYBRID de 245 CV y los motores de gasolina 2.0 TSI 310 CV DSG 4Drive (Sportstourer) y 2.0 TSI 300 CV, que refleja el espíritu y el carácter prestacional de la marca.



## El Countach LPI 800-4 sale a la carretera por primera vez

Por primera vez desde su presentación en Pebble Beach el 13 de agosto, el Lamborghini Countach LPI 800-4 sale a la carretera. En esta ocasión especial, el flamante superdeportivo estuvo acompañado por dos de sus más importantes predecesores: el primer Countach LP 400 y el último Countach 25 Aniversario producido. Su debut dinámico junto a dos protagonistas de la colección histórica de la compañía brindó imágenes extraordinarias e inéditas.

El Countach LPI 800-4 produce una potencia total de 814 CV; está propulsado por un motor Lamborghini V12 de 6,5 litros que proporciona 780 CV, combinado con un motor eléctrico de 48 voltios montado directamente en la caja de cambios, que proporciona 34 CV adicionales de potencia para una respuesta instantánea y un mayor rendimiento. El motor eléctrico está alimentado por un supercondensador que proporciona tres veces más energía que una batería de iones de litio de igual peso.



El coche se producirá en una edición limitada de sólo 112 unidades, todas ellas ya vendidas antes de su presentación. El número de unidades es una referencia a "LP 112",

el nombre del proyecto utilizado internamente durante el desarrollo del Lamborghini Countach original. Las entregas del Countach LPI 800-4 comenzarán a partir

del primer trimestre de 2022 a los clientes de todo el mundo, que tendrán el privilegio de conducir una pieza de la historia del automóvil reinventada para el futuro.

## Lexus revoluciona el desarrollo de vehículos



Con el lanzamiento del nuevo NX, Lexus ha hecho mucho más que crear un nuevo vehículo: ha iniciado una revolución en lo que se refiere al enfoque de desarrollo de vehículos.

La segunda generación del SUV de lujo de tamaño medio de Lexus, es el primer modelo desarrollado mediante nuevas técnicas y estrategias, con vistas a alcanzar unas cotas de calidad y un rendimiento dinámico superior si cabe. El ingeniero jefe, Takeaki Kato, explica: "El esquema de desarrollo de Lexus se modificó sustancialmente para el nuevo NX. Incorporamos de forma generalizada el desarrollo digital o basado en modelos, usando recursos informáticos para conseguir un diseño más inteligente. Así, por ejemplo, hemos

podido detectar todas las irregularidades durante el proceso de control de calidad."

Al tiempo que se adoptaran nuevas herramientas digitales, se siguieron utilizando elementos físicos para confirmar los aspectos sensoriales del NX: su apariencia, textura y sonido para el cliente.

El elemento humano también goza de una prioridad renovada en el desarrollo del comportamiento dinámico del NX. Se contó con la ayuda de pilotos de competición profesionales para probar el NX en el circuito de Lexus en Shimoyama, y sus impresiones sirvieron para perfeccionar la respuesta y el tacto de conducción del vehículo.



### 911 Edición 50º aniversario Porsche Design

Porsche celebra los 50 años de Porsche Design con un exclusivo 911 conmemorativo. Esta edición, limitada a 750 unidades, tiene muchas características y detalles que rinden homenaje a los diseños icónicos de Ferdinand Alexander Porsche.

Entre estas características y detalles se encuentran el exterior totalmente en color negro, el clásico patrón de cuadros en las secciones centrales de los asientos Sport-Tex y el segundo rojo del reloj Subsecond de Porsche Design en el pack Sport Chrono, que se suministra de serie. Esta edición especial, que ya admite pedidos, está basada en el 911 Targa 4 GTS. El lanzamiento se ha previsto de forma escalonada en los diferentes mercados internacionales; para los distribuidores europeos estará disponible a partir de abril. Los clientes también pueden adquirir una versión especial de la nueva edición del legendario Chronograph I de Porsche Design. El 911 Edición 50º Aniversario Porsche Design está pintado en color negro sólido de serie.

## BMW Motorrad logra el mejor resultado de ventas de su historia (+14,8%)

**B**MW Motorrad terminó el año con un resultado de ventas récord a pesar de los grandes desafíos. Con 194.261 unidades (+14,8%), 2021 fue el mejor año desde la creación de BMW Motorrad (año anterior: 169.272).



Markus Schramm, máximo responsable de BMW Motorrad a nivel mundial: “El hecho de que hayamos conseguido terminar el año 2021 con este resultado fantástico para BMW Motorrad no sólo me hace feliz, sino que me hace sentir increíblemente orgulloso. Es precisamente en tiempos de crisis por lo tanto, este año me gustaría expresar mi agradecimiento especial a todos los empleados, así como a los socios comerciales de BMW Motorrad, que han hecho posible este éxito gracias a su compromiso personal ya su flexibilidad. Mi más sincero agradecimiento también a nuestros clientes por su lealtad, confianza y apoyo”.

Europa rompió un fuerte crecimiento de las ventas en 2021. Italia (16.034 unidades / +15,2 %), España (12.616 unidades / +14,4 %) y Francia (19.887 unidades / +13,4 %) fueron los motores de más crecimiento importantes y lograron aumentar continuamente sus cifras de ventas. En total, se entregaron en Europa, incluida Alemania, 9.100 vehículos más que el año anterior. El mercado asiático también continúa su expansión. China (14.309 unidades / +21,4%) es también uno de los mercados de mayor crecimiento y volumen de Asia, con un crecimiento de dos dígitos.

## El Opel Grandland Hybrid4 y Opel insignia GSI ofrecen sistemas de tracción total

**E**n su variada oferta Opel dispone de modelos con tracción total ideales para la temporada de invierno de este año: el nuevo Opel Grandland Hybrid4, el SUV tope de gama (consumo combinado de combustible WLTP [1] : 1,3-1,2 l /100 km y emisiones combinadas de CO2 de 31-29 g/km) y el purasangre Opel Insignia GSi (consumo combinado de combustible WLTP 1 : 8,8-7,9 l/100 km y emisiones combinadas de CO 2 de 200-179 g/km) no sólo consiguen que la conducción sobre hielo y nieve sea divertida sino que además los sistemas de tracción total de última generación de los modelos tope de gama de Opel también ofrecen una gran seguridad. Opel permite elegir entre un SUV innovador con tracción total eléctrica o una berlina o familiar con tracción total con reparto vectorial del par motor.



El nuevo Opel Grandland Hybrid4 combina la potencia de un motor de gasolina 1.6 sobrealimentado por un turbo y dos motores eléctricos que en conjunto desarrollan una potencia máxima de hasta 221 kW (300 CV). La propulsión eléctrica está compuesta por dos motores eléctricos, uno que actúa sobre el tren delantero y otro sobre el trasero. La potencia del motor eléctrico delantero alcanza los 81 kW (110 CV) y la del trasero 83 kW (113 CV). El motor eléctrico delantero transmite su potencia a las ruedas delanteras a través de una transmisión automática electrificada de ocho velocidades.

## Evito y Esprinter las furgonetas eléctricas más vendidas en España en 2021

**L**a movilidad sostenible tiene una influencia cada vez mayor en las decisiones de compra y el comportamiento de movilidad diario de los clientes profesionales y privados. Mercedes-Benz está convencida de las ventajas ecológicas y económicas de las furgonetas 100% eléctricas. Mercedes-Benz Vans decidió apostar por liderar la movilidad eléctrica en su nueva estrategia y está electrificando sistemáticamente todos los modelos de su gama. El enfoque en Mercedes-Benz Vans está en la confiabilidad, la calidad y la optimización del costo total de propiedad (TCO). Los carroceros y los clientes ya pueden elegir entre cuatro furgonetas 100% eléctricas: la eVito furgón, la eSprinter y la eVito Tourer. En 2022 llegará la versión eléctrica de la nueva Citan,



Las furgonetas 100% eléctricas de Mercedes-Benz han cerrado 2021 como los modelos más vendidos en sus respectivos segmentos. De la eVito ha vendido 413 unidades en el segmento medio (Mid) lo que ha representado una cuota de mercado del 36%. De ellas 252 han sido de la versión furgón para el transporte de mercancías, y 161 para el transporte de pasajeros. De la eSprinter se han vendido 98 unidades 46% cuota de mercado del segmento grande (Large) de las cuales 74 se han destinado al transporte sanitario de pasajeros y 24 furgones para el transporte de mercancías.

Las eVans de Mercedes-Benz son una base contrastada y flexible para soluciones específicas del sector para fabricantes de carrocerías especializadas gracias a la instalación de las baterías bajo el piso del vehículo.

## OpenR: cuando la pantalla táctil se fusiona con la tecnología

**C**on el fin de aportar modernidad y confort visual para la utilización de las ayudas a la conducción, Renault ha desarrollado una nueva arquitectura electrónica inédita en el mercado. Nuevo Megane E-TECH 100% eléctrico es el primer vehículo que se beneficia de ella.



A bordo, esto se traduce en un amplio espacio digital compuesto de dos pantallas montadas formando un solo conjunto en forma de “L”. Cuenta con una pantalla de 12 pulgadas vertical situada en la zona central del salpicadero. « Está posicionada en el mejor lugar para ser vista y tocar fácilmente, permite disfrutar de la experiencia multimedia sin perder de vista la carretera», explica Marc. La otra consiste en una pantalla horizontal de 12,3 pulgadas para el cuadro de instrumentos, situado detrás del volante.

Estas dos pantallas cubren una superficie de 774 cm 2 que ofrece una visualización maximizada y una experiencia inmersiva y exclusiva. Dignas de una gran berlina premium, son simplemente las pantallas más grandes que Renault ha integrado en un vehículo. Esta técnica de proceso coincide con la llegada de la nueva plataforma CMF-EV, específica de los vehículos eléctricos. Gracias a ella, los ingenieros han podido, por ejemplo, llevar el bloque de climatización hacia el compartimento del motor para ganar espacio en el habitáculo.

## Principios buenos para el cuidado de nuestro cabello (I)

**L**a semana pasada vimos que la placenta vegetal era buena para el cuidado de nuestro cabello, ya que el cabello es algo muy importante y verlo perfecto nos ayuda también a vernos bien. Pero no solo el cabello, sino también el cuero cabelludo. Así que vamos a ver qué principios activos nos vendrían bien para nuestro tipo de cabello y cuero cabelludo y poder elegir el que mejor nos cuadre a nuestra necesidad.

Vamos a ver activo a activo y si es bueno para uno o para los dos, cabello y cuero cabelludo.

La placenta vegetal, ya la vimos la semana pasada, y es perfecta para el cabello, ya que repara y reconstruye la estructura capilar dañada. Es rica en aminoácidos, proteínas y minerales.

Guaraná y Ginseng. Perfecto tanto para cabello, facilitan la entrada de nutrientes al bulbo piloso minimizando la rotura y la caída del cabello por sus propiedades vigorizantes y estimulantes, como para cuero cabelludo, ya que ayudan a oxigenarlo facilitando la entrada de esos nutrientes y permitiendo un crecimiento óptimo y sano del tallo capilar.

Minerales. Como vimos el otro día, el grupo de minerales que mejor nos vienen para nuestro



cuero cabelludo y cabello son el magnesio, hierro, zinc, cobre y silicio, que ayudan a nutrirlos. Colágeno. Ayuda a proteger el cuero cabelludo contra agentes externos formando un film protector a la vez que aporta hidratación.

Queratina. Recubre, suaviza y evita que se encrespe el cabello.

Hamamelis. Suaviza el cabello, pero en el cuero cabelludo nos ayuda a tonificar, purificar, suavizar y protegerlo, favoreciendo el correcto metabolismo celular.

Romero. Activa y regula correctamente la microcirculación del cuero cabelludo, por lo que activa la llegada de nutrientes al mismo tiempo que purifica y protege.

Nuez verde. Poderosa acción reestructurante y antioxidante, reforzando la protección natural y vigorizando el tallo capilar.

Vid roja y arándano. Son ricos en antioxidantes, por lo que protegen al cabello de la oxidación y deterioro provocados por el desgaste natural, el envejecimiento y las agresiones externas como tintes, lavados agresivos, permanentes, sol, polución, etc.

Para más información, puedes ponerte en contacto con nosotras en el correo [herbolarionaturvida@hotmail.com](mailto:herbolarionaturvida@hotmail.com) o pasar a visitarnos.

**Por Belén Díaz-Tapia Arroyo,**  
gerente del Herbolario Naturvida,  
de Valdepeñas

A graphic banner with a dark background. At the top, there are four circular icons for social media: Facebook (blue), YouTube (red), Twitter (light blue), and Instagram (purple/pink). Below the icons, the text '¡Síguenos!' is written in a large, white, stylized font. Underneath that, in a smaller white font, it says 'en nuestras redes sociales y sé parte de nuestra comunidad'. To the right, the word 'Lanza' is written in a large, white, serif font, and below it, 'Diario de La Mancha' is written in a smaller, blue, sans-serif font.

**¡Síguenos!**  
en nuestras redes sociales y sé parte de nuestra comunidad

**Lanza**  
Diario de La Mancha

# Cines - Servicios

**LAS VIAS**  
PARQUE DE OCIO LAS VIAS

C/ Eras del Cerrillo, 1  
13004 Ciudad Real  
T. 926 21 06 67  
www.cineslasvias.es



**UNCHARTED**

**CINE Mancha**  
Alcázar de San Juan

**MULTICINES CINEMANCHA**

Avda. Constitución  
Alcázar de San Juan  
www.cinemancha.com



**EL CALLEJÓN DE LAS ALMAS PERDIDAS**

**Multicines Ortega**

**MULTICINES ORTEGA**

C/ Cañas 8-12  
Puertollano  
T. 926 428 637  
www.multicinesortega.com



**EL MÉTODO WILLIAMS**

**CINES LA DEHESA**

**CINES LA DEHESA TOMELLOSO**

Ctra. de Villarobledo, S/N  
Tomelloso  
www.cinesladehesa.com/tomelloso



**MOONFALL**

**Multicines Valdepeñas**

**MULTICINES VALDEPEÑAS**

Avda. del Sur, s/n  
Valdepeñas  
T. 926 347 274  
www.multicinesvaldepenas.es



**LA ABUELA**

## TELÉFONOS DE INTERÉS

Hospital General Ciudad Real .....	926 278 000
Hospital Quirón Salud Ciudad Real .....	926 255 008
Hospital Mancha Centro Alcázar .....	926 580 500
Hospital Santa Bárbara Puertollano.....	926 421 100
Hospital Gutiérrez Ortega Valdepeñas .....	926 320 200
Hospital V. Altagracia Manzanares.....	926 646 000
Hospital General Tomelloso .....	926 525 800
Centro de Salud Pío XII.....	926 214 114
Centro de Salud Torreón.....	926 230 035
Centro de Salud Puerta Toledo.....	926 231 731

**BODEGAS SAN ISIDRO DE PEDRO MUÑOZ SDAD.**  
COOP. DE C- LM - Ctra. El Toboso, 1 -Telf. 926 586 057 - Fax 926 568 380 - 13620 PEDRO MUÑOZ (Ciudad Real)

### CONVOCATORIA

De conformidad con lo acordado por el Consejo Rector de esta Sociedad Cooperativa, en sesión celebrada el día 7 de febrero de 2022, y de conformidad con lo establecido en los Estatutos Sociales y la vigente Ley 11/2010, de 4 de noviembre de Cooperativas de Castilla-La Mancha, se convoca la Asamblea General Ordinaria, que tendrá lugar en el domicilio social de la Cooperativa, Ctra. El Toboso nº 1 de Pedro Muñoz, el día 27 de febrero de 2022 a las 11:00 de la mañana en primera convocatoria y media hora después en segunda, con arreglo al siguiente:

#### ORDEN DEL DÍA:

- 1.- Nombramiento de 3 socios para la firma del acta de la asamblea.
- 2.-Lectura y aprobación, si procede, de las cuentas correspondientes al ejercicio 2020/2021, y distribución del resultado.
- 3.- Lectura del informe de campaña.
- 4.- Informe y propuestas de la Presidencia.
- 5.- Ruegos y preguntas.

En Pedro Muñoz a 11 de febrero de 2022  
Bodegas San Isidro de Pedro Muñoz S. C. De CLM

## HORARIO DE MISAS ARCIPRESTAL octubre 2021 - marzo 2022

**Días laborables,  
sábados  
y vísperas de festivos**

**Mañana**

8:30	Carmelitas
9:00	Catedral
12:00	Hospital (de lunes a viernes, excepto 1º y 3º miércoles de mes) San Pablo San Pedro
12:30	San Ignacio, Salesianos

**Tarde**

18:00	El Salvador, Picón Capilla de María Inmaculada para la Pastoral universitaria (lunes)
18:30	Ntra. Sra. del Pilar San Juan Bautista (martes, jueves y viernes) San Martín de Porres (miércoles y sábados)
19:00	Parroquia de Pozuelo de Calatrava (martes, jueves y sábados) San Ignacio, Salesianos San Juan de Ávila (excepto los jueves) San Pablo Santa María del Prado (La Merced) Santo Tomás de Villanueva
19:30	Ntra. Sra. de los Ángeles San José Obrero Santa María Magdalena, Poblete (sólo los sábados) Santiago
20:00	Catedral San Pedro

En el horario no aparecen las misas celebradas en las capillas de algunas comunidades religiosas, por no estar abiertas al público.

**ARCIPRESTAZGO  
DE CIUDAD REAL**

**Domingos y festivos**

**Mañana**

8:30	Carmelitas
9:00	Catedral Santiago
9:30	Capilla de los Remedios Ntra. Sra. de los Ángeles Parroquia de Pozuelo de Calatrava San Pablo
10:00	Hospital Santo Tomás de Villanueva
10:30	San Ignacio, Salesianos San Pedro Santa María del Prado, (La Merced)
11:00	Inmaculada Concepción, Valverde
11:30	Ntra. Sra. del Pilar San Juan de Ávila San Pablo
12:00	Catedral El Salvador, Picón Parroquia de Pozuelo de Calatrava San José Obrero San Pedro Santa Catalina, Las Casas Santiago
12:30	Marianistas (periodo escolar) Ntra. Sra. de los Ángeles San Ignacio, Salesianos San Juan Bautista San Juan de Ávila San Pablo Santa María del Prado (La Merced) Santa María Magdalena, Poblete Santo Tomás de Villanueva
13:00	San Pedro Santiago
13:30	San Pablo

**Tarde**

18:00	San Pablo
19:00	San Ignacio, Salesianos Santa María del Prado (La Merced) Santo Tomás de Villanueva
19:30	Santiago
20:00	Catedral San Pedro

## *El callejón de las almas perdidas... el mayor monstruo, el propio hombre, y el más afligido*



POR JOSÉ LUIS VÁZQUEZ

Que adoro el cine del mexicano Guillermo del Toro (injertado a su vez en el norteamericano e, incluso puntal y gloriosamente, también en el español... “El laberinto del fauno” o “El espinazo del diablo”) lo saben con creces los más allegados y quienes hayan seguido mis deambulares profesionales, mis reseñas a lo largo de estas últimas décadas tanto en prensa de papel, digital, radio o televisión. Es uno de mis referentes, casi automático desde que debutara y nos sorprendiera a tantos de nosotros, devotos del “fantastique”, allá por 1993 -cómo pasa el tiempo- en su tierra natal con la sorprendente, original, extraña y fascinante “Cronos” con otro grande acompañándole, este delante de las cámaras, el argentino Federico Luppi.

Fascinación es la que destila por todos sus costados y costurones, este último trabajo suyo, remake de un clásico de 1947 en blanco y negro dirigido con maestría infinita por Edmund Goulding (otro de los “artesanos” de oro del cine norteamericano) y protagonizado por Tyrone Power (acababan de triunfar con su adaptación de “El filo de la navaja”). También muestra desesperanza, fatalismo y tragedia. Y falta de empatía por parte de sus personajes principales, salvo tal vez alguna de las criaturas del circo, la más dulce y candorosa, la confiada Molly (de nuevo una adorable Rooney Mara en el mejor estilo Audrey, con razón va a protagonizar su biopic). Así que no esperen en este caso identificación emocional, eso tan necesario en muchas ocasiones para que una película pase a ser



de nuestras preferidas.

Y aunque no suelo preciarme de deducir lo que han pretendido los directores al contar sus historias, que tantas veces tan solo tratan de eso, de exponerlas sin más (no creo que haga falta volver a citar al episodio de McLuhan y “Annie Hall”), sí suelo tener claro -no por supuesto con “Tenet” u “Origen” del gran Nolan- aquello en lo que suelo reparar o creo advertir. Pues ya saben que una vez que la obra de un artista pasa a ser de dominio público cada cual establece su propia interpretación, siempre que no sea disparatada, claro, que tenga algún fundamento.

Y en esta colorida, barroca, nueva versión lo que vuelvo a notar de manera muy palpable es una bajada a los infiernos como la que llevaba a cabo Mickey Rourke en la ochentera “El corazón del ángel”, pero de tono y maneras completamente diferentes. Pues, curiosamente, en la del realista Alan Parker se

resolvía de manera literalmente mefistofélica y en la del fantástico Del Toro se hace de lo más sórdida y realistamente. Pero tanto el protagonista, un sobrio Bradley Cooper, como algunas de las criaturas que les sobrevuelan pese a la depravación de la que van haciendo paulatinamente gala, (incluso la chica buena se siente obligada a montar una aparición casi mariana) arrastran dolor y desesperación, fruto en parte seguramente de una sociedad marcada por esa atroz Gran Depresión.

Y aunque encuadrable en el noir y pese a sus indudables referencias a la espeluznante y genial “Freaks”, hay momentos en que me cuesta encuadrar esta película ¿Melodrama sórdido, existencialista, thriller psicológico? Al final, la denominación es lo de menos. Lo importante es su corteza, revestida con el imponente despliegue visual marca ya de la casa de su “autor” y con un contenido nada desdeñable acerca de algo latente en toda su obra, el peor monstruo posible no es el imaginado, sino el propio ser humano.

Lo que sí deben de tener en cuenta es que se van a encontrar con dos partes diferenciadas en la historia. La primera de ambientes grotesco y extravagantes, en la mejor tradición de la mencionada “Freaks” (“La parada de los monstruos”) o incluso de la más reciente y memorable serie “Carnivale”. Y una segunda, que tal vez resulte para varios más espesa, que hunde sus entrañas en “Perdición” y otros títulos gloriosos del género negruzco.

**JÚPITER**  
JUEGOS

C/ GENERAL REY, N° 10 · 13001 CIUDAD REAL  
Tfno.: 688 797 067 - 926 924 008

# VI PROMUEVE



La Diputación de Ciudad Real ofrece cualificación profesional para mejorar en nuestros pueblos la empleabilidad de jóvenes y personas de colectivos vulnerables

## ¿En qué consiste?

Formación teórica con becas de 537,40 euros/mes\*, prácticas en empresas y jornadas de networking para la obtención del certificado de profesionalidad

\*"El importe de las becas está condicionado al cumplimiento de las condiciones de cada formación".

**Plazo de inscripción abierto  
del 1 al 14 de febrero**

Para más información entra en  
[www.dipucr.es/promueve](http://www.dipucr.es/promueve)  
o acércate a tu Punto de Inclusión Digital más cercano, donde te ayudarán a tramitar telemáticamente tu solicitud.

Encuentra tu Punto de Inclusión Digital  
más cercano

<https://www.dipucr.es/pid>

Teléfono de atención  
926 29 25 75  
Extensiones: 638, 644, 645  
De lunes a viernes de 9:00 a 14:30





# Lanza

Semanario de La Mancha

EDICIÓN

## VALDEPEÑAS

VIERNES, 11 DE FEBRERO DE 2022

### APROBADA LA MODIFICACIÓN DE LA RELACIÓN DE PUESTOS DE TRABAJO POR UNA SENTENCIA

EL PRIMER EDIL INDICÓ QUE "VALDEPEÑAS, DESPUÉS DE ALCÁZAR, ES LA CIUDAD QUE MÁS INDUSTRIA TIENE" DE LA PROVINCIA Y SEÑALÓ QUE HAY VARIAS EMPRESAS QUE QUIEREN INSTALARSE EN LA LOCALIDAD



**LA FERIA DEL STOCK TENDRÁ  
LUGAR DEL 18 AL 20 DE  
FEBRERO CON 90 ESTANDS**

**"ES TIEMPO DE ESTAR CON LOS NUESTROS, DE COMPRAR EN EL COMERCIO LOCAL.  
EL AYUNTAMIENTO INVITA A LOS VECINOS A BENEFICIARSE DE ESTA FERIA"**

### DECLARA QUE SU EXJEFE LA ENGAÑÓ PARA COBRAR EL SEGURO DE SU MARIDO MUERTO EN ACCIDENTE

EL ACUSADO ASEGURA QUE LE ENTREGÓ CASI 200.000 EUROS EN METÁLICO Y LA MUJER RECONOCE SU FIRMA PERO ALEGA QUE HA SIDO VÍCTIMA DE UNA ESTAFA



**COLIVAL CIERRA LA CAMPAÑA DE ACEITUNA  
CON CERCA DE 9 MILLONES DE KILOS**

### VEINTE DESEMPLEADOS PARTICIPAN EN EL PROGRAMA DE BECAS "APRENDE Y TRABAJA"

LA CONCEJALA DE DESARROLLO EMPRESARIAL VISTIÓ EL MARTES UNA DE LAS EMPRESAS PARTICIPANTES EN LA INICIATIVA, AVENIDA CONSULTING DE NEGOCIOS

# Aprobada la modificación de la Relación de Puestos de Trabajo por una sentencia de 2022

*El primer edil indicó que "Valdepeñas, después de Alcázar, es la ciudad que más industria tiene" de la provincia y señaló que hay varias empresas que quieren instalarse en la localidad*

M. G.  
VALDEPEÑAS

El Pleno del ayuntamiento celebrado el lunes aprobó la modificación de la Relación de Puestos de Trabajo por una sentencia de 2022, que dictamina que una trabajadora debe reincorporarse a su puesto de trabajo de delineante, el cual se amortizó.

El punto del Pleno generó gran debate con las críticas de grupos de la oposición al equipo de Gobierno por despedir a la trabajadora que ahora va a reincorporarse, calificándolo de "despido improcedente", como dijeron VOX o IU, indicando además el grupo de izquierdas que fue un intento de venganza hacia la trabajadora.

A ello, el portavoz del equipo de Gobierno, Francisco Delgado, contestó que se tomó la decisión porque en aquel momento no había carga laboral para la trabajadora y el puesto era innecesario. "La razón por la que el recurso de apelación se estima es porque el jefe de servicio no presentó informe. No porque no hubiera trabajado". "La decisión que se adoptó fue la correcta, como dijo el juzgado de primera instancia".

El alcalde, Jesús Martín, llamó al orden a varios de los grupos de la oposición. A IU por decir que era un intento de venganza y de meter miedo, con lo que, según el primer edil, "no se respetó la presunción de inocencia", "insultando a la presidencia".

IU pidió responsabilidades políticas por el trato a la trabajadora y el dinero que supone este proceso.

El PP también habló de "venganza" y "despecho", por lo que también su portavoz, Cándida Tercero, fue llamada al orden, quien también dijo que "muchos valdepeñeros se han acercado a mí con miedo a denunciar cosas de su equipo de Gobierno". "Muchos trabajadores optan por abandonar el ayuntamiento o denunciar". Pidió al equipo de Gobierno que dimita.

Durante el debate, Delgado también hizo mención a la suspensión de empleo y sueldo a la trabajadora por el acceso indiscriminado en horario laboral a documentos de información privada de los ciudadanos.

El punto se aprobó por unanimidad.



MOMENTO DEL PLENO DE FEBRERO DEL AYUNTAMIENTO DE VALDEPEÑAS / LANZA

## VOX y PP abandonan el Pleno

Aunque en ese punto finalmente ningún grupo fue expulsado del Pleno, en el punto sobre el expediente de revisión de oficial de actos nulos sobre el acuerdo de Pleno solicitando dictamen al Consejo Consultivo de Castilla-La Mancha por una resolución de carreteras referida a los terrenos anexos a la rotonda de la Carretera del Moral, para los que su propietario pedía una entrada directa a la parcela, sí que se expulsó a la portavoz del Grupo de VOX.

La portavoz de este grupo, María Dolores Gómez, comenzó a leer una carta del propietario dando su versión de los hechos y el alcalde le llamó al orden para que se atuviera al punto y diera una rueda de prensa, si lo consideraba necesario. Al seguir en su empeño, el regidor municipal le dijo que abandonara el Salón de Plenos y también se fueron el otro concejal de VOX y los concejales del PP por su propia decisión al considerar que los ciudadanos deben poder expresarse.

Desde el equipo de Gobierno dijeron que los ciudadanos deben poder expresarse, pero siguiendo los procedimientos para ello, no en cualquier momento.

IU se abstuvo al no tener muy cla-

ro que el ayuntamiento cometiese un error al denegar la tramitación, por lo que acatará lo que diga el Consejo Consultivo.

Martín dijo que tampoco lo tienen claro, por lo que han sido ellos los que han remitido al Consejo Consultivo.

El punto se aprobó con los votos a favor del PSOE y Ciudadanos, la abstención de IU y Podemos-Equipo y la ausencia de PP y VOX.

Otros puntos del Pleno fueron dar cuenta de la información económica financiera y presupuestaria a 31 de diciembre de 2021; aprobar la compatibilidad de un funcionario, la desafectación de dos caminos y la ampliación del plazo de un contrato para pasar los datos del ayuntamiento que hay en sus servidores a la nube.

## Instalación de empresas

IU preguntó por la inversión en desarrollo empresarial y el nivel de ocupación actual del Parque Empresarial "Entrecaminos", así como por las medidas para atraer empresas.

El primer edil indicó que "Valdepeñas, después de Alcázar, es la ciudad que más industria tiene en la provincia". Recordó que se hizo una inversión de 20 millones de euros en desarrollar un parque empresarial de un millón de metros cuadrados y que la ciudad

cuenta con varios polígonos, como el del Vino, el del Lucero y el de Cachi-porro.

Comentó que la ocupación de "Entrecaminos" es de un 60% y que hay empresas interesadas en instalarse en la ciudad como una perteneciente al sector de la alimentación o una plataforma logística que necesita 200.000 metros cuadrados.

Dijo que hay lista de espera para la adquisición de parcelas, pero que el tema está parado porque a algunas empresas les falta la financiación.

También se refirió a la negociación con SEPES para bajar el precio de las parcelas o al impulso de calles céntricas como Escuelas, Real, el Canal... Indicó que se ha negociado con empresarios que no están desarrollando su suelo para que dejen el terreno a otros que sí quieren hacerlo.

## Mociones, ruegos y preguntas

Hubo ruegos de IU para solicitar a las Consejerías de Fomento y Agricultura que se tomen medidas para impedir atropellos de lince, para hacer una declaración institucional en apoyo a ganaderos y contra las macrogranjas, volver a habilitar la entrada a Valdepeñas por la A-4 desde Andalucía al Parque Empresarial "Entrecaminos", que haya un punto limpio móvil por los barrios y que haya contenedores de aceite usado en los barrios.

IU preguntó sobre el abastecimiento y saneamiento de agua y el alcalde le enumeró las inversiones realizadas en los últimos años para garantizar el agua en la ciudad, con 70 millones de euros de inversión, gracias en gran parte a otras administraciones y fondos europeos. También remitió a IU a preguntar a la Confederación Hidrográfica del Guadiana por la calidad de los acuíferos y si tiene estación de seguimiento y medición, ya que no es competencia municipal, indicando que el agua que llega a Valdepeñas no viene de los acuíferos.

Podemos-Equo preguntó por el parque de vivienda pública y la concejala de Servicios Sociales, María del Mar Marqués, le contestó que hay 396 viviendas de titularidad pública en la ciudad.

La movilizaciones de las trabajadoras del servicio de Ayuda a Domicilio también fueron objeto de preguntas de IU y Podemos-Equo, que pidieron la municipalización del servicio, a lo que el alcalde respondió que no puede ser porque el ayuntamiento no puede asumir competencias de otra administración porque si desaparecen las ayudas para este servicio, debería asumir a las trabajadoras.

En cuanto a si las trabajadoras cobran el Salario Mínimo Interprofesional, indicó que, si no lo hacen, deberían denunciar a la empresa, y que con la nueva reforma laboral se recupera el convenio colectivo.

A la pregunta sobre si la concejala de Desarrollo Empresarial podía dar más información sobre el anuncio que hizo el alcalde en el Pleno de febrero de que había varias empresas interesadas en instalarse en la localidad, Julia Cejudo contestó que no puede dar información al respecto porque están en trámites.

Dijo que algunas empresas se van a instalar y que otras están recibiendo propuestas de ubicaciones para su instalación, según sus necesidades.

niones, lo que repercute en muchos establecimientos.

Jesús Merlo destacó que esta feria sea referente regional y el que se haya llenado de establecimientos participantes contando con lista de espera.

Apuntó que habrá servicio de guardería y que se contará con todas las medidas de seguridad anti COVID, así como que habrá sorteos de un plasma, una cesta de regalos y 60 tickets de 20 euros para consumir en la feria y se contará con la animación de un speaker.

Invitó a los ciudadanos de Valdepeñas y comarca, destacando que en la última edición la feria tuvo visitantes de la región, de Madrid, Andalucía y Asturias, llegando a unas 8.000 personas.

Este año el evento coincidirá con la Media Maratón, por lo que se espera recibir un gran número de visitantes. Será obligatorio el uso de mascarilla, según recordó Merlo.

La asociación ha editado un gran número de carteles y dípticos para anunciar la feria.

Merlo dio las gracias al ayuntamiento por su ayuda.

### Estand de ayuda a Álvaro

La feria contará con un stand de "Asetitina. Tus Galletas, mis pasos, Ayuda a Álvaro" (Asociación Española de Miopatía Congénita de Titina), donde se dará información de esta enfermedad, se venderán las galletas que vende esta asociación y las papeletas para el sorteo con el que se recaudan fondos para conseguir una vivienda adaptada para el pequeño Álvaro.

Mamen Martínez, madre de Álvaro, agradeció que cuenten con ellos para estar en la feria, como otros años. "Ofreceremos lo que tenemos. Gracias por dar visibilidad a la enfermedad de Álvaro y a Asetitina".

Jesús Merlo destacó que hay que ser solidarios y comentó que en la última feria la gente colaboró mucho.



PRESENTACIÓN DE LA FERIA DEL STOCK DE VALDEPEÑAS / M.G.

# La Feria del Stock tendrá lugar del 18 al 20 de febrero contando con 90 stands

*Cejudo: "Es tiempo de estar con los nuestros, de comprar en el comercio local. El ayuntamiento invita a los vecinos de Valdepeñas y de los pueblos del entorno a beneficiarse de esta feria"*

**MAITE GUERRERO**  
VALDEPEÑAS

La XVIII Feria del Stock de Valdepeñas se llevará a cabo del 18 al 20 de febrero en el Pabellón Ferial "Esteban López Vega" contando con 90 stands, tal y como presentaron el miércoles en rueda de prensa la concejala de Desarrollo Empresarial y Comercio, Julia Cejudo, y el presidente de la Asociación "Valdepeñas Comercial", Jesús Merlo.

Cejudo recordó que esta feria comenzó en 2004 siendo un proyecto pionero en la provincia, que contó con "una aceptación inmejorable en Valdepeñas y las localidades del entorno". "Fue un pequeño revulsivo para el sector del comercio local". Comentó que se ideó este formato para finalizar las rebajas de invierno

y que ahora lo organiza Valdepeñas Comercial con el respaldo del ayuntamiento y la complicidad del comercio local.

Señaló que en esta edición habrá representación de diferentes sectores como moda de hombre, mujer y niño, complementos, hogar, calzado, regalos, mobiliario, deporte..., siendo el pabellón ferial un escaparate para estos negocios, tras dos años que no ha podido acoger la feria por la COVID-19.

Cejudo destacó la importancia del sector comercio y el hecho de que genere empleo. Indicó que está pasando un mal momento y que el ayuntamiento le está ayudando con diferentes medidas como las ayudas que habilitó para este sector, campañas como el Black Friday, "Vive Valdepeñas" o "Valdepeñas te regala Navidad" o la instalación de los pa-

raguas decorativos en verano en las calles céntricas. "Es tiempo de estar con los nuestros, de comprar en el comercio local. El ayuntamiento invita a los vecinos de Valdepeñas y de los pueblos del entorno a beneficiarse de esta feria y disfrutar de una gran variedad de productos de calidad a precios inmejorables".

Jesús Merlo también hizo referencia a lo mal que lo está pasando el comercio por la pandemia. "La pandemia ha marcado la vida y nuestros negocios". "Lo estamos pasando muy mal. El comercio es el último sector que se va a recuperar de esta crisis. Lo tenemos más complicado que otros sectores". "La pandemia nos marca la vida, pero hay que convivir con esto e intentar vender y hacer nuestra vida".

Apuntó que está habiendo menos celebraciones como bodas o comu-

# Declara que su exjefe la engañó para cobrar el seguro de su marido muerto en accidente

El acusado, un ganadero de Valdepeñas, asegura que le entregó casi 200.000 euros en metálico.

La mujer reconoce su firma pero alega que ha sido víctima de una estafa

**BELÉN RODRÍGUEZ**  
CIUDAD REAL

**M**ariana G.D., una mujer rumana que trabajó unos cuatro años como guardesa de una finca de ganado en la comarca de Valdepeñas, con su marido Marinel C., fallecido en un accidente de tráfico en 2011, ha llevado hasta la Audiencia de Ciudad Real a su exjefe, José T.G., por haberse apropiado supuestamente de los casi 200.000 euros (197.927) de la póliza de seguro de vida que le correspondería a ella y sus dos hijas.

El acusado, un ganadero propietario de la sociedad El Alamillo, lo niega. Es más afirma que le entregó 4.500 euros en transferencias de unos mil euros mensuales y el resto en metálico en una bolsa "como las de Bugar King", explicó el miércoles en el juicio, porque dice que la denunciante tenía problemas en Rumanía con el cobro de ese dinero del que se sabe con certeza que la aseguradora DKV abonó poco después del deceso del asegurado.

El acusado comparte banquillo con su hijo y su mujer por su supuesta complicidad en el engaño.

En el proceso consta un recibí firmado por la viuda por importe de 197.927 euros en concepto de indemnización como beneficiaria de la póliza de seguros por el fallecimiento de Marinel C., documento que la fiscalía esgrime para considerar que no ha quedado acreditado delito en este caso. Es decir, la fiscalía no acusa.

El abogado de la perjudicada por su parte resta valor a ese documento "es



EL GANADERO COMPARTIÓ BANQUILLO CON SU MUJER Y SU HIJO / CARLOS DÍAZ

una copia compulsada y la firma no se hizo en el momento que aparece como fecha. Es inverosímil que alguien se vaya a un chalé de Valdepeñas, cuando apenas habla el idioma y no lleva ninguna protección, y se lleve ese dinero en una bolsa.

La fiscalía considera en este caso que tampoco ha quedado acreditado que la denunciante desconozca el idioma hasta el punto de no entender las cifras que aparecen en documentos que está firmando y pide la absolución.

El abogado de la viuda mantiene que ha habido un delito de estafa y subsidiariamente apropiación indebida, con la agravante en ambos casos de abuso de confianza, por lo que pide seis años de cárcel para los acusados.

El caso, que se juzga diez años des-

pués de la supuesta estafa, ha llegado hasta la sección segunda de la Audiencia Provincial tras un complejo litigio previo en los juzgados de Valdepeñas. La fiscalía, que desde el inicio ha mantenido la tesis de que no hay delito, pidió el sobreseimiento de las actuaciones, y así lo hizo el juzgado mixto de Valdepeñas competente, pero en 2018 la Audiencia Provincial estimó que podría existir delito y que continuara el proceso, hasta esta semana.

El juicio, que empezó miércoles con la toma de declaración de los tres presuntos investigados; el ganadero José T.G., su hijo y su mujer, y el testimonio de la denunciante y una testigo, continuó el jueves, pero al cierre de la edición de este semanario no se tenía la información de las declaraciones realizadas.

INVESTIGADO EL CONDUCTOR DE UN VEHÍCULO ARTICULADO POR SUPERAR CASI 7 VECES LA TASA DE ALCOHOLEMIA

La Guardia Civil ha investigado en Valdepeñas al conductor de un vehículo articulado cuando circulaba por la Autovía del Sur A-4 (Madrid-Cádiz) por superar en casi siete veces la tasa de alcoholemia reglamentariamente establecida. La actuación de los efectivos del Subsector de Tráfico de la Guardia Civil de Ciudad Real se desencadenó cuando un usuario alertó al Centro Operativo de Tráfico (COTA) de dicho Subsector de la circulación zigzagante y peligrosa de un vehículo articulado por la Autovía del Sur, sentido creciente, según informó la Benemérita en nota de prensa. Establecido inmediatamente el oportuno dispositivo, agentes del citado Subsector de Tráfico consiguieron interceptar minutos más tarde al vehículo infractor a la altura del kilómetro 210 de la citada autovía, en el término municipal de Valdepeñas. Realizadas las pruebas de verificación de alcoholemia a su conductor, se detectó que conducía con una tasa de alcoholemia de 1'06 y 1'03 miligramos por litro de aire espirado en primera y segunda prueba, respectivamente, por lo que ha sido investigado por un delito contra la seguridad vial por conducir un vehículo de motor con una tasa de alcohol en aire espirado superior a la legalmente establecida. Las diligencias han sido remitidas al Juzgado de Instrucción de Guardia de los de Valdepeñas.

ABIERTO EL PLAZO PARA OPOSITAR A BOMBERO EN CIUDAD REAL

El Consorcio Contra Incendios y Salvamento (SCIS) de Ciudad Real ha abierto el plazo de admisión de instancia para concursar por las 26 plazas de bombero de las ofertas públicas 2020 y 2021. Las plazas previstas para el parque de Valdepeñas son cinco.

## NACE "PIES VIEJOS", UN PROYECTO DE ELABORACIÓN DE VINO ARTESANAL

"Pies Viejos", un proyecto de elaboración de vino artesanal, nace en Valdepeñas gracias a la pasión de cuatro valdepeñeros que comparten un mismo sueño, elaborar vinos sinceros con variedades autóctonas de viñedos viejos, enclavados en parajes únicos. Cebreros y Valdepeñas son las zonas vitivinícolas que, por su historia y su entorno, acogen este proyecto. En Valdepeñas, que es la cuna de la variedad Airén, de la cual son devotos, piensan extraer el potencial y las opciones de elaboración que esta variedad ofrece. Además, teniendo La Mancha un pasado Garnachista, han optado también en esta zona por esta variedad, concretamente, una procedente de un viñedo en vaso de pie franco de más de 80 años. Tras esta primera y apasionante vendimia 2021, en primavera y en otoño de este año saldrán ya sus primeros vinos. Toda la información relativa a este y otros temas están disponibles en su página web, [www.piesviejos.com](http://www.piesviejos.com), y en sus redes sociales de Instagram y Facebook, @piesviejos.



# 20 desempleados participan en el Programa de becas “Aprende y trabaja”

La concejala de Desarrollo Empresarial visitó el martes una de las empresas participantes en la iniciativa

M. G.  
VALDEPEÑAS

Una veintena de personas desempleadas con titulación están participando en el Programa de becas “Aprende y trabaja” en Valdepeñas.

El martes la concejala de Desarrollo Empresarial y Comercio, Julia Cejudo, visitó una de las empresas participantes, Avenida Consulting de Negocios, situada en la avenida Primero de Julio, 56 (Canal de la Vega).

Cejudo explicó que este programa se enmarca en el Plan de Apoyo al Emprendimiento y al Empleo de la Estrategia DUSI “Valdepeñas On”, estando financiado al 80% por el Fondo Europeo de Desarrollo Regional (FEDER). Su objetivo es retener el talento joven en la localidad, posibilitando que jóvenes con for-



PARTICIPANTES EN EL PROGRAMA DE BECAS “APRENDE Y TRABAJA” / M. G.

mación puedan realizar prácticas de tres meses en empresas de la ciudad, contando con una beca de 423 euros al mes (el 75% del IPREM).

De este modo, los participantes realizan prácticas en un entorno real durante veinticinco horas a la semana y las empresas tienen a gente que les ayude y pueden ver cómo trabajan de cara a futuras contrataciones.

Entre las empresas que participan en este programa hay consultorías, empresas tecnológicas, de formación, de deportes, de calzado, supermercados, medios de comunicación, bodegas...

Miguel Ángel Campos, de Avenida Consulting de Negocios, resaltó precisamente este hecho de que puedan ver cómo trabajan las personas en prácticas y cómo adquieren experiencia, ya que, según dijo, muchas veces a las personas les falta experiencia a pesar de que tengan formación. “Nos ayudan y las podemos tener en cuenta en caso de necesitar personal”.

Por su parte, Alicia Chaparro, Graduada en Relaciones Laborales, quien está en esta empresa dentro del programa, manifestó que está muy contenta y que está aprendiendo mucho de primera mano. “Es una muy buena oportunidad. Me quiero quedar en Valdepeñas y estos tres meses me van a venir muy bien. Estoy contenta con la iniciativa y doy las gracias al ayuntamiento de la ciudad por ella”.

## la AECC de Valdepeñas leyó un manifiesto con motivo del Día Mundial del Cáncer

M. G.  
VALDEPEÑAS

La junta local de la Asociación Española Contra el Cáncer (AECC) de Valdepeñas, con motivo del Día Mundial del Cáncer el 4 de febrero, leyó el pasado viernes un manifiesto en el ayuntamiento de la ciudad.

La concejala de Servicios Sociales, María del Mar Marqués, manifestó que el cáncer sigue ahí a pesar de la COVID, siendo la segunda causa de muerte masculina, por lo que hay que seguir trabajando.

El manifiesto se refirió a las desigualdades que se dan en el cáncer. “El cáncer es igual para todos, pero no todos estamos igual frente al cáncer”. Señaló que la economía y el lugar de residencia influyen en cómo se puede tratar el cáncer, porque la enfermedad conlleva muchos gastos, que no todas las personas pueden asumir de la misma manera, y porque no todas las comunidades autónomas realizan los mismos criba-

dos, lo que genera desigualdades.

También apuntó a que no todos los tipos de cáncer cuentan con las mismas investigaciones y los mismos medios.

El presidente de la junta local de la AECC, Victoriano González de la Aleja, declaró que la asociación pretende paliar las desigualdades ofreciendo ayuda a los enfermos, trabajando en la prevención de la enfermedad y dando dinero a investigación, para lo que trabaja con entidades públicas y privadas.

Adelantó la AECC iba a hacer público un informe sobre los tipos de desigualdades que hay ante el cáncer y la equidad.

Apuntó que algunas comunidades autónomas no realizan cribados cono rectales y que son necesarios más recursos en los cuidados paliativos.

González de la Aleja señaló que la enfermedad puede suponer más de 10.000 euros y dijo que muchas familias están en situación de debilidad. “Nuestro fin es garantizar el derecho a



LECTURA DEL MANIFIESTO DE LA JUNTA LOCAL DE LA AECC / M. G.

la salud de todos y conseguir que todos seamos iguales frente al cáncer”.

### Otras actividades

Otras actividades de la junta local de la AECC de Valdepeñas para conmemorar el Día Mundial del Cáncer han sido dos charlas celebradas ayer jueves en el salón de actos del Hospital General de Valdepeñas.

La primera con el título “Aspectos psicológicos en el cáncer”, que corrió a cargo de Belén Amores Vera, psico-oncóloga de la sede provincial de Ciudad Real de la Asociación Española Contra

el Cáncer, y la segunda titulada “La importancia de la investigación”, que corrió a cargo de Carmen Ortega Sabater y Sonia Muñoz López, investigadoras de la Asociación Española Contra el Cáncer en Ciudad Real.

Por otra parte, la V Gala de la Zarzuela se representó el sábado en el Teatro Auditorio Municipal de Valdepeñas a beneficio de la AECC.

También se colocó un cartel en la plaza Constitución para conmemorar el Día Mundial del Cáncer y las letras de Valdepeñas que hay en el Canal se iluminaron de verde.

# Más de 1.700 alumnos y alumnas participan en los 55 cursos de la Universidad Popular

Antonio Antonaya visitó el lunes el curso de artesanía de barro, novedad en esta edición

LANZA  
VALDEPEÑAS

La Universidad Popular (UP) de Valdepeñas sigue funcionando a pleno rendimiento con más de 1.700 alumnos y alumnas, que participan en alguno de los 55 cursos que se mantienen en activo como el de restauración de muebles, informática, pilates, idiomas o artesanía en barro, que se presenta como novedad este año

El concejal de Educación, Antonio Antonaya, visitó el lunes la Universidad Popular, donde señaló que estos cursos potencian la formación y ayudan a socializar. “Han ayudado a muchísimas personas. La pandemia que estamos arrastrando motivó que la Universidad Popular tuviera un receso importante, y en esta nueva convocatoria hemos tenido 4.000 peticiones, 1.000 peticiones más que en 2019. Eso quiere decir que la gente tiene ganas de ser atendida, de socializar y de formarse”, subrayó.

Además, Antonaya recordó que la UP



VISITA DEL CONCEJAL DE EDUCACIÓN AL CURSO DE ARTESANÍA DE BARRO / LANZA

Junior oferta 11 cursos para los más pequeños, y cuenta en la actualidad con 150 alumnos y alumnas.

## Exposición

Muchos de los cursos de formación se imparten en el Centro Cultural Cecilio

Muñoz Fillol, espacio que acoge estos días la exposición fotográfica itinerante ‘Poetas con luz ambiente’, de Pepe J. Galanes, una muestra de la Diputación de Ciudad Real que reúne imágenes de medio centenar de poetas, tomadas en su espacio creativo.

## El trío Musical Sax Experience ofrecerá el concierto “Música para enamorarte”

M. G.  
VALDEPEÑAS

La teniente de alcalde de Cultura, Turismo y Festejos, Vanessa Irla, presentó el martes en rueda de prensa junto a los integrantes de “Musical Sax Experience”, Francisco Ballesteros, Patricia Rodríguez y Miguel Ángel Vázquez, el concierto “Música para enamorarte” que ofrecerá este trío de valdepeñeros el viernes, 18 de febrero a las 20 horas en el Auditorio Inés Ibáñez Braña (plaza de la Veracruz).

“La Concejalía de Cultura apuesta por los grandes formatos en el Auditorio Francisco Nieva, pero también por otros formatos más pequeños como este concierto y por visibilizar a los artistas locales”, manifestó Irla.

La teniente de alcalde indicó que la actuación es novedosa. “No es a lo que estamos acostumbrados”.

Patricia Rodríguez declaró que la música, como todas artes, conlleva la expresión de los sentimientos, y dijo que han aprovechado la celebración



PRESENTACIÓN DEL CONCIERTO /M. G.

del 14 de febrero, Día de los Enamorados, para ofrecer este concierto dedicado al amor, no solo el amor de pareja, e incluyendo también una canción dedicada al colectivo LGTBI+.

Por su parte, Francisco Ballesteros y Miguel Ángel Vázquez dieron las gracias a la Concejalía de Cultura por darles esta oportunidad. Comentaron que interpretarán diferentes estilos, como

jazz, rock, ópera, zarzuela... alrededor de la temática del amor, incluyendo sorpresas y haciendo partícipe al público que quiera dar a conocer su historia de amor en el concierto.

El precio de la entrada de este concierto, que contará también con otras manifestaciones artísticas, es de cinco euros y las entradas pueden adquirirse ya en el Centro Cultural “La Confianza”.

## PP y VOX CRITICAN LA EXPULSIÓN DE LA CONCEJALA DE VOX DEL PLENO

Cándida Tercero, portavoz del Grupo Municipal Popular valoró el lunes el Pleno municipal de febrero. Declaró que su grupo abandonó la sesión plenaria del ayuntamiento “por la actitud dictatorial del alcalde” (se fue del Salón de Plenos cuando el regidor municipal expulsó a la portavoz del Grupo de VOX, M<sup>a</sup> Dolores Gómez, por insistir en leer una carta de un ciudadano, que el primer edil consideraba que no se ceñía al punto). Tercero señaló que con la expulsión de un grupo político el primer edil pretendía que los ciudadanos centraran su atención en la expulsión y no en la readmisión de una trabajadora que fue despedida. Por su parte, la portavoz y el concejal del Grupo Municipal de VOX en Valdepeñas, María Dolores Gómez y Antonio Sánchez, criticaron el miércoles la mencionada expulsión, que tuvo lugar el lunes durante el punto sobre el expediente de revisión de oficial de actos nulos sobre el acuerdo de Pleno solicitando dictamen al Consejo Consultivo de Castilla-La Mancha por una resolución referida a los terrenos anexos a la rotonda de la Carretera del Moral, para los que su propietario pedía una entrada directa a la parcela con el fin de hacer una gasolinera. Los concejales declararon que la resolución acerca de la denegación de la instalación de la gasolinera, que ahora se lleva al Consejo Consultivo de C-LM, está llena de “irregularidades”.

## PUBLICADAS LAS BASES DE LOS CONCURSOS DE CARROZAS Y COMPARSAS Y DE DRAG QUEEN

El Ayuntamiento de Valdepeñas ha publicado en su página web las bases de los concursos de Carrozas y Comparsas y de Drag Queen, previstos para Carnaval. El primero contará con más de 10.000 euros en premios y tendrá lugar el 1 de marzo y el segundo se celebrará el 26 de febrero en el Teatro Auditorio Municipal “Francisco Nieva”. En este caso, la recaudación de las entradas irá destinada íntegramente a la AECC y Rosae y el acto incluirá también el pregón de Carnaval.

## LA CONCEJALÍA DE JUVENTUD CONVOCA EL CONCURSO DE CARTAS DE AMOR

La Concejalía de Juventud ha convocado el Concurso de Cartas de Amor Especial San Valentín 2022, cuyo plazo de presentación de misivas finaliza el 14 de febrero. Toda la información completa de las bases está en el enlace <https://cutt.ly/mOcJ3Mn>.

# Colival cierra la campaña de recogida de aceituna con cerca de 9 millones de kilos

Supone un 30% menos de lo recogido el año pasado debido principalmente a la sequía

M. G.  
VALDEPEÑAS

Colival (Sociedad Cooperativa Olivarera de Valdepeñas) ha recogido cerca de 9 millones de kilos de aceituna en esta campaña, según ha indicado a Lanza digital el presidente de la cooperativa, José Antonio Sánchez Elola, quien ha señalado que supone un 30% menos de lo recogido el año pasado (13 millones de kilos), debido principalmente a la sequía.

Ha apuntado que no llueve y que los pozos están muy bajos o secos porque los acuíferos están bajos. Por lo demás, señala que no ha habido enfermedades ni epidemias en los olivos.

“Este mes es crucial para todo el campo. La tierra necesita de lluvia. Imagino que el año que viene será igual en cuanto a la cosecha, si sigue el mes así, algo que también afecta al cereal”.

Sánchez Elola ha declarado que la calidad de la aceituna es muy buena y el rendimiento. “Hay un rendimiento de un 23-24%. Así es un buen año en cuanto a la calidad y el rendimiento”.

Ha recordado que la campaña comenzó a primeros de octubre y se ha acabado el 7 de febrero. Otros años la campaña ha durado hasta finales de febrero. En esta ocasión, se ha recogido más de golpe. “Ahora todo está más mecanizado y las cosechas son más rápidas. Antes había veces que llegaban hasta marzo. Ahora en menos tiempo se recogen más kilos y además esta cosecha ha sido inferior”.

Toda la producción ya está como aceite en el depósito. “Se moltura conforme va entrando la aceituna. Ya está todo elaborado”.

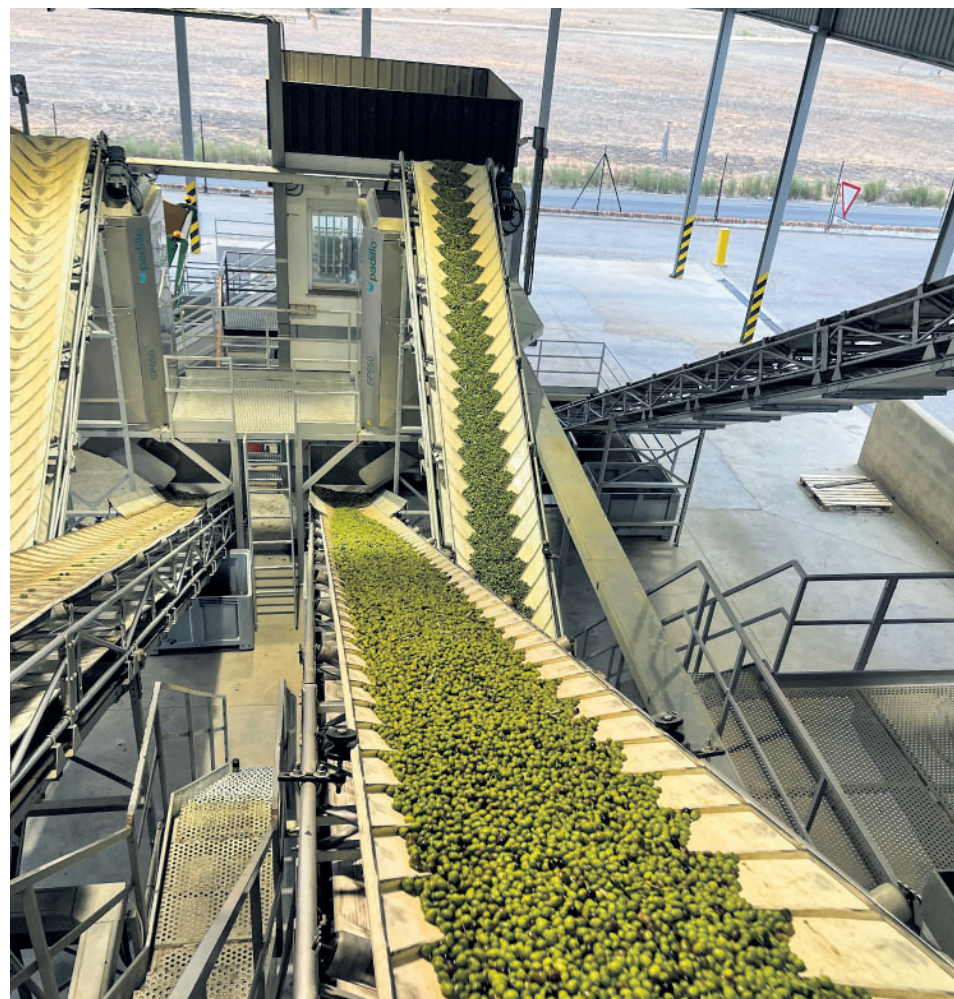
En cuanto a la comercialización, Colival ya ha vendido aceites nuevos. “Las ventas van bien. Los precios se mantienen, aunque los agricultores soportan mayores costes de producción por la subida del gasoil, del agua... Los precios son aceptables”.

Colival comercializa su aceite principalmente en España, pero también en países como Alemania, Francia, Estados Unidos, Holanda...

“La calidad es lo que vende. Sobre todo, los aceites Premium”, ha indicado Sánchez Elola.

## Premios

En este sentido, ha destacado el gran



FINALIZA LA CAMPAÑA DE RECOGIDA DE ACEITUNA EN COLIVAL / COLIVAL

número de premios conseguidos también en 2021 por los aceites de esta cooperativa en certámenes nacionales e internacionales de prestigio.

Entre estos premios están los de Mejor Hojiblanco para Valdenvero Hojiblanco y el Mejor Arbosana en el Certamen Monocultivar 2021; Mejores Aceites de Castilla-La Mancha para Valvenvero Hojiblanco y Mejor Arbosana en el Certamen ESAO; Medalla de Oro para Valvenvero Organic Cornicabra en Gran Selección 2021; Medalla de Oro en Nueva York para Valdenvero Arbosana; Medalla de Oro en Atenas para Valdenvero Hojiblanco; o Mejor Aove maduro para Valdendero Frantoio Organic, medallas de oro para Valdenvero Organic Cornicabra y Sierra Prieta Organic en el Certamen Ecotrama.

En la Guía de los 100 mejores del Mundo está el Valcenvero Coupage, Valdenvero Picual, Valdenvero Arbequina, Valdenvero Organic Cornicabra y, como Mejor Arbosana del Mundo Valdenvero Arbosana, y el Mejor Cor-

nicabra del Mundo es Valdenvero Cornicabra.

Además, por segundo año consecutivo Colival está en el concurso COI, con la segunda posición para Valdenvero Hojiblanco.

## Actividades

José Antonio Sánchez Elola ha comentado las actividades que lleva a cabo Colival como catas, visitas de colegios, el concurso infantil para el diseño de la etiqueta de uno de sus aceites, visitas guiadas...

Estas actividades se paralizaron con la pandemia de la COVID-19 y ya se han retomado contando con gran aceptación y siguiendo todas las medidas preventivas para evitar contagios.

Además, Colival forma parte de la Ruta del Vino de Valdepeñas.

“Promocionamos Valdepeñas como ruta turística oleícola”.

Colival cuenta también con una nueva variedad: arroniz, típica de Navarra, que ahora también está en Valdepeñas.

El consejero de Agricultura espera que antes de la próxima vendimia viticultores y bodegas lleguen a un acuerdo para la gestión de la DO Valdepeñas

FRAN SOLÍS  
CIUDAD REAL

El consejero de Agricultura, Agua y Desarrollo Rural, Francisco Martínez Arroyo indicó la semana pasada en Ciudad Real que espera que los viticultores y las bodegas de la DO Valdepeñas “se pongan de acuerdo lo antes posible y creen una nueva asociación o Interprofesional que gestione la Denominación de Origen”.

Martínez Arroyo destacó que en estos momentos en la Denominación de Origen Valdepeñas hay “mucho tranquilidad” debido a que está siendo gestionada desde el Gobierno regional. “La DO sigue funcionando, y desde el momento en el que la Administración tomó los mandos de la misma, lo hace con total tranquilidad y está vendiendo muy bien el vino”.

Desde su punto de vista “a pesar de este momento dulce, lo lógico es que los viticultores y las bodegas se pongan de acuerdo y sean ellos los que gestionen de manera normal la DO Valdepeñas”. A este respecto, el consejero confía en que dicho acuerdo “suceda pronto”, esperando que “se produzca antes de la próxima vendimia o al menos que tenga lugar un acuerdo de gestión compartida entre los viticultores y las bodegas antes de esa fecha”.

Martínez Arroyo, quien aclaró que ya se han producido contactos entre los viticultores y las bodegas, volvió a remarcar la “predisposición” del Gobierno regional para “ayudarles a llegar a un acuerdo”.

## DOS EMPRESAS DE LA PROVINCIA DE CIUDAD REAL APARECEN ENTRE LAS DIEZ BODEGAS ESPAÑOLAS QUE MÁS VENDEN

Según refleja el informe anual del sector vitivinícola de EAE Business School, J. García Carrión, SA, en 2019 obtuvo unas ventas de 850 millones de euros, posicionándose como la primera a nivel nacional dentro de su sector. En tercera posición figura el Grupo Félix Solís Avantis S.A. con unas ventas por valor de 340 millones de euros. De esta manera vuelve a ponerse de manifiesto el gran potencial que tienen las empresas castellano-manchegas de este sector.

## SEIS MEDALLAS PARA EL OKINAWA EN LA SEGUNDA FASE DEL INTERPROVINCIAL ESCOLAR DE KARATE

El pasado sábado se celebró en el Viso de San Juan (Toledo) la segunda fase del Campeonato Interprovincial Escolar de Karate, en la que el club Okinawa de Valdepeñas fue el mejor provincial clasificado con seis medallas. Las lograron Javier Velacoracho (oro en kata cadete), Mario de la Torre (plata en kata cadete), Enrique Velacoracho (bronce en kumite benjamín -28 kgs), Joel González (oro en kumite cadete -63 kgs), Gonzalo Alcázar (oro en kumite cadete -70 kgs) y Pablo Martínez (bronce kumite infantil -42 kgs).



## CUATRO PALISTAS DEL KAYAK POLO VALDEPEÑAS, EN LA CONCENTRACIÓN SUB-21 DE LA FEDERACIÓN ESPAÑOLA

Alejandro Villegas, Adrián Moreno y los hermanos David y Pablo Mateos-Aparicio, palistas del Kayak Polo Valdepeñas, fueron convocados por la Federación Española de Piragüismo para la concentración de Kayak Polo Hombre Sub-21, que se desarrolló en las instalaciones del Parque Deportivo Puerta de Hierro (Madrid) para realizar sesiones de entrenamiento y prácticas deportivas.

# El Valdepeñas Athletics domina el Provincial Escolar de Cross

Logró tres títulos por equipos y la medalla individual de José Daniel del Fresno en una competición celebrada en el Cerro de San Blas de la localidad valdepeñera



LANZA / VALDEPEÑAS

**E**l Cerro de San Blas de Valdepeñas acogió el pasado domingo el Campeonato Provincial Escolar de Campo a Través, en el que brillaron los atletas locales del Valdepeñas Athletics Club - Sistemas Valcom.

En la competición, organizada por la Diputación Provincial junto al Ayuntamiento de Valdepeñas, el club vinatero consiguió tres títulos por equipos, en

las categorías sub-14 masculino, sub-16 femenino y sub-18 masculino, además de una medalla de plata a nivel individual que se colgó José Daniel del Fresno, en la categoría sub-18.

Con estos resultados, el Valdepeñas A.C. Sistemas Valcom consiguió clasificar a esos tres equipos campeones, además de varios atletas individuales, para el Campeonato Regional de Campo a Través Escolar, que se celebrará en Tarancón el próximo 20 de febrero.

# Vuelve la Liga para el Viña Albali

El equipo azulón, sin Catela ni Chino, pero con los fichajes de Gabriel Ribeiro e 'Ivi', regresa este sábado en Córdoba

RAÚL FERNÁNDEZ / CIUDAD REAL

**E**ste fin de semana vuelve el campeonato liguero en la Primera División de fútbol sala, tras el parón provocado por las competiciones de selecciones nacionales. Desde el pasado 4 de enero, cuando cayó en casa ante el Barcelona (2-4), no juega el Viña Albali Valdepeñas, que regresará este sábado a la pista para visitar al Córdoba Patrimonio de la Humanidad (20 horas).

Con dos recientes campeones con sus selecciones (Edu Sousa en el Europeo con Portugal y Geraghty, en la Copa América con Argentina) y con novedades en el equipo afronta este reinicio el equipo azulón.



No están ya Catela y Chino, que se han marchado en este mercado invernal al Dinamo Samara ruso tras quedar terceros con España en el Europeo, pero han llegado dos alas zurdos, el brasileño Gabriel Ribeiro, ex del Minas, e 'Ivi', que ha aterrizado procedente del Betis.

El Viña Albali arranca en Córdoba un exigente mes de febrero. Tras ese duelo liguero del sábado en feudo cordobés, los de David Ramos jugarán en casa el martes 15 el choque de octavos de final de la Copa del Rey ante el Levante. Después, el día 19, volverán a medirse con los levantinos en liga, en este caso fuera, para visitar el miércoles 23 al Zaragoza en el encuentro que tiene aplazado de la 13ª jornada.