



# LA CERCA®

Núm. 66  
Enero/Febrero  
2007

Revista de información general de Castilla-La Mancha

www.lacerca.es

Premio  
SICMAN

3 €

## Castilla-La Mancha presenta en **FITUR** su imagen más moderna e innovadora

- Albacete, principal centro de producción de Eurocopter España
- La vivienda, inalcanzable para muchos españoles
- Nace la Infraestructura de Datos Espaciales de la Región



III Centenario de la  
**Batalla de Almansa**  
(1707-2007)



**Edita:**  
Grupo de Comunicación  
LA CERCA  
C.I.F. B-02257749

**Director:**  
Manuel Lozano Serna

**Redacción:**  
María Luisa García Moreno  
Marina Escrivá Belmonte

**Dirección:**  
Plaza de la Constitución nº 8 y  
c/Fernando Poo nº 14  
Apartado de Correos 7014  
02080 ALBACETE  
Teléfonos: 967613320  
967550353 - 609612632  
Fax: 967550353  
e-mail: lacerca@lacerca.com  
Web: <http://www.lacerca.com>

**Colaboradores habituales:**  
Julio Virseda, Urólogo; Despa-  
cho de Abogados Agudo & Ra-  
mírez.

**Maquetación, diseño e  
impresión:**  
Ideas Comunicación  
Plaza de la Constitución nº 8  
Entrepunta - Puerta 5  
Apartado de Correos 7014  
02080 ALBACETE  
Web:  
[www.ideascomunicacion.com](http://www.ideascomunicacion.com)  
e-mail:  
[ideascomunicacion@ideascomunicacion.com](mailto:ideascomunicacion@ideascomunicacion.com)  
Teléfonos: 967613320  
967613324 - 659793871  
Fax: 967613324

**Fotografía:**  
LA CERCA - JCCM

Prohibida la reproducción parcial o  
total de la información facilitada en  
esta revista sin consentimiento  
expreso y por escrito de la  
empresa editora.  
LA CERCA no se hace  
responsable de las opiniones y  
manifestaciones que sostienen  
sus autores sean o no firmados.

D.L. AB-335-1998

# LA CERCA



Manuel Lozano

## La Cerca, una revista para una región

**E**n el verano de 1998 se fraguaba lo que unos meses más tarde (octubre) sería la edición del número "0" de la revista La Cerca. Para los miles de personas que tras este tiempo nos han preguntado el por qué del nombre de La Cerca les informamos que éste forma parte de la historia de la "ciudad de la cuchillería": Una parte antigua del caso urbano de Albacete estuvo durante la Edad Media en el Alto de la Villa (hoy Villacerrada, totalmente allanado y sustituido por una nueva urbanización) donde se sabe que estuvo la antigua fortaleza de la población, rodeada por una muralla por la calle de la Caba, con salida por los llamados espolones. Es muy probable que la otra torre defensiva estuviera en el cerrillo de San Juan y una tercera zona, un poco más elevada, estaría en la zona llamada la Cuesta de la Purísima (alrededores de la actual Plaza de las Carretas) y es muy probable que el antiguo casco urbano de Albasit (así era llamada Albacete en la antigüedad) estuviera en esta zona. Estas tres torres cercaban el poblado con una muralla, que era popularmente llamada La Cerca, de la cual lamentablemente no quedan restos.

**E**stos tres lugares antes mencionados serían los puntos de origen de la urbe albacetense que estuvieron totalmente unidos en el siglo XVI. Sobre la muralla que cercaba el poblado, -que entre los siglos XVI y XVII era frecuentemente reforzada-, que aparece reseñada en los libros municipales como La Cerca, se sabe que continuamente se estaba levantando y demoliendo, lo cual nos da una idea de que servía para proteger al poblado de invasiones y cercar al lugar de las epidemias de peste, muy frecuentes en la época. La muralla fue ampliada hasta la ermita de San Antón y contaba con varias puertas algunas de las cuales todavía existían en el siglo XVIII, como la llamada puerta de las Almenas, ubicada en el actual cruce de la calle Los Baños y calle Feria. Otras puertas han mantenido sus nombres en la toponimia del callejero local, como las puertas de Madrid, Valencia, Murcia y Chinchilla. Aunque la muralla desapareció totalmente, se puede reconstruir sobre el plano de la ciudad.

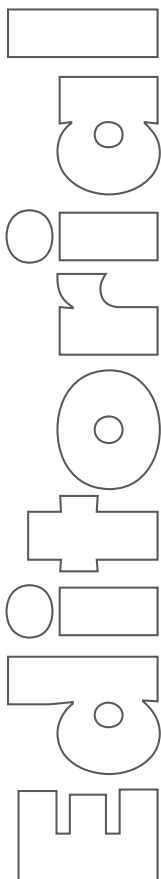
**L**a Cerca es una revista gráfica a todo color que, aunque editada en Albacete capital, su objetivo ha sido y es poner en valor aquellos aspectos de tipo cultural, patrimonial, económico, social, turístico, agropecuario y en general de cualquier aspecto que contribuya al desarrollo social y económico de la región castellano-manchega. Y todo ello sin perder de vista un aspecto que los editores de la revista La Cerca consideran que ha sido fundamental para el progreso de Castilla-La Mancha, su Universidad, y particularmente la importante investigación que en ella se realiza y todo ello teniendo muy presente,

y como piedra angular del trabajo de los profesionales del Grupo de Comunicación La Cerca, que para ser competitivos en un mercado absolutamente globalizado es fundamental la utilización y uso de las herramientas que nos brindan las Tecnologías de la Información y Comunicación (TIC). Por eso, paralelamente al desarrollo de la revista, el Grupo de Comunicación La Cerca, grupo empresarial que la edita, "colgó" en la red de redes, Internet, el primer diario digital que se realizaba en Castilla-La Mancha con el nombre de [www.lacerca.com](http://www.lacerca.com). Esta Web ha sido pionera en la Región en plasmar y llevar al mundo entero la realidad política, social, económica y cultural de los aspectos más importantes que a diario acontecen en la Región.

**D**esde los comienzos de su actividad el Grupo de Comunicación La Cerca ha contado en su Grupo empresarial con la Agencia de Publicidad y Marketing, Ideas Comunicación, empresa que diseña, maqueta y realiza la publicidad de la revista La Cerca, además de realizar importantes proyectos de diseño de páginas Web e imagen publicitaria integral para importantes empresas de la Región y siempre con las últimas herramientas que brindan las TIC, siendo pioneros en Castilla-La Mancha en este aspecto.

**T**ras estos ocho años de andadura en la provincia de Albacete los editores de la revista La Cerca se complacen en informarles que, desde este número 66, han decidido expandir la misma, progresivamente, a todos los rincones de la geografía castellano-manchega y con la misma idea que nació originalmente: plasmar y poner en valor aquellos aspectos que identifican y son el motor dinamizador de la región castellano-manchega. El reto sabemos que no va a ser fácil sin embargo el cariño y entusiasmo demostrado por todos nuestros clientes y amigos en la provincia de Albacete sabemos que tendrá fiel reflejo en el resto de las provincias de la Región.

**C**astilla-La Mancha posee cada vez mayor identidad como territorio y sus hombres y mujeres están cada vez más arraigados a una tierra que se está desarrollando de manera espectacular, una tierra que ha sabido hacer de la necesidad virtud haciendo buena, nunca mejor dicho, la filosofía literaria plasmada en el libro que es el buque insignia de Castilla-La Mancha, porque efectivamente esta tierra está hecha de Quijotes y Sanchos, de soñadores y cuerdos, de personas que sobre todo han "tirado pa'lante" salvando los muchos obstáculos que durante años les han ido poniendo en su camino. De parte de los editores de la revista La Cerca, de Castilla-La Mancha, gracias anticipadas a todos los castellano-manchegos por acogernos. ■



Número 66  
Enero/Febrero 2007



## En portada

- 6 FITUR, el escaparate del turismo mundial.

## Economía / Empresas

- 20 Albacete, principal centro de producción de Eurocopter España.



- 40 Martínez Solé, referente nacional en su sector.  
114 ALUCOFER Internacional, riqueza y empleo para la comarca de Robledo.

## Agricultura

- 30 Bodegas Martúe, un sueño convertido en realidad.



## Construcción / Vivienda

- 52 La vivienda, inalcanzable para muchos españoles.



## Universidad

- 64 Nace la Infraestructura de Datos Espaciales de la Región.



## Turismo

- 74 Ruta de Don Quijote nº 3. De Villanueva de los Infantes a Almagro y Calatrava la Nueva (1ª Parte).



## Cultura

- 90 La Pintura Flamenca en la Colección Gerstenmaier.



## Historia

- 100 Almansa conmemora el III Centenario de la Batalla que lleva su nombre.



## Puntos de vista

- 50 Medicina y Humanidades: **Julio Antonio Virseda Rodríguez**, jefe del Servicio de Urología del Hospital General Universitario de Albacete. **Luis Simarro en la historia de la Ciencia y la Universidad española (I).**  
62 **José Luis Ruiz del Pueblo**. Secretario Provincial en Albacete de FECOMA-CC.OO. **Subcontratas y accidentes laborales.**  
88 La Ley, otro punto de vista: **despacho de abogados Agudo & Ramírez. El R.A.I.**



## Un corazón y una mano, nueva imagen de marca de Castilla-La Mancha, dan la bienvenida a los turistas

### 170 países y 13.100 empresas en FITUR

Durante cinco días, del 31 de enero al 4 de febrero, se ha celebrado en Madrid la XXVII edición de la Feria Internacional del Turismo (FITUR) en el Parque Ferial Juan Carlos I de Madrid, donde han estado presentes, distribuidos en diez pabellones, los lugares más variados del mundo.

Se trata de la primera convocatoria mundial del año, en la que la Institución Ferial de Madrid (IFEMA), en sus casi 89.000 metros cuadrados ha acogido a 170 países, con un total de 845 expositores y más de 13.100 empresas, lo que muestra el creciente interés que despierta esta Feria en todos los continentes, convirtiéndose en la segunda feria turística más importante del mundo y la primera en el ámbito iberoamericano.

FITUR 2007 se ha convertido en la edición que

**E**l pasado 31 de enero, la **industria turística** inició la temporada de promoción 2007 con la celebración de la **XXVII Edición de la Feria Internacional del Turismo (FITUR)** en el **Parque Ferial Juan Carlos I de Madrid**. Durante cinco días, han estado presentes 170 países en esta Feria, que desde su Primera Edición, en 1981, ha ido adquiriendo relevancia hasta convertirse en la segunda más importante del mundo, después de la **Feria Mundial de ITB de Berlín**. La participación nacional en **FITUR** ha vuelto a reflejar el dinamismo de una industria que sigue atravesando un buen momento en nuestro país y el esfuerzo de empresas e instituciones por mostrar, de forma atractiva, sus mejores propuestas. Un buen ejemplo de ello es la **promoción turística** que ha realizado **Castilla-La Mancha**, que se presentó a esta nueva edición dando el protagonismo a su **nueva imagen de marca** y con una oferta renovada y mejorada, productos que compiten con los de mejor **calidad**.

Entre las principales novedades presentadas, destacan la **ruta cinematográfica "Pedro Almodóvar"**, las **rutas turístico-literarias**, así como una firme apuesta por el **enoturismo** para poner en valor el enorme potencial del **sector vitivinícola** de la Región. Además, el Gobierno regional ha firmado varios convenios de promoción nacional e internacional. El éxito en **FITUR 2007** del turismo de **Castilla-La Mancha**, galardonada con **dos premios**: al **stand institucional** y a la **empresa castellano-manchega Ruidera Activa**, ha ratificado el buen momento y la unidad de un sector que, en palabras de **José Manuel Díaz Salazar, consejero de Industria y Tecnología**, ha sabido transmitir la imagen de una **región moderna e innovadora**.

mayor ocupación y representación ha tenido en la historia del evento. En este contexto destaca la creciente oferta in-

ternacional, un 7,6% más que el año anterior, con 366 expositores que suponen el 43% de la oferta de FITUR, mientras

que la presencia nacional ha ocupado el 57%, con 477 expositores y un incremento del 2% respecto al año anterior. ➔

## FITUR 2007 se ha convertido en la edición que mayor ocupación y representación ha tenido en su historia

### FITUR cuenta ya con cinco secciones especializadas

FITUR 2007 ha ofrecido, un año más, las secciones monográficas que se han ido creando en respuesta a la creciente diversificación de la oferta y la demanda turística española e internacional. En este sentido, FITUR Congresos, en su octava edición, tuvo lugar la víspera del certamen, los días 29 y 30 de enero, donde se dieron cita 200 compradores de 36 países en torno a la más representativa oferta española del turismo de negocios.

Por su parte, FITUR Activo, que celebró su decimo-cuarta edición, dio a conocer las novedades en productos y servicios relacionados con el turismo de aventura, cultura y naturaleza. Toda la oferta está incluida en la nueva edición de la Guía de Turismo Activo.

La XIII edición de FITUR Know How volvió a convertirse en el mejor escaparate de la innovación tecnológica aplicada al turismo. Todas las propuestas en este sentido están recogidas en la Guía de la Tecnología Turística Española, en la que hay un total de 817 productos de 252 empresas relacionados con la tecnología, consultoría, formación, calidad, gestión hotelera, etc.

Asimismo, las inmobiliarias, constructoras y promotoras se reunieron bajo el paraguas de la sección más joven de la Feria, FITUR Residencial, que cumple ya cinco años acogiendo todas las propuestas relacionadas con la vivienda vacacional.

Finalmente, FITUR apuesta por la investigación con la convocatoria de la Tribuna FITUR-Jorge Vila Fradera, que este año, en su octava edición, ha premiado el trabajo inédito "Los impactos del Turismo en Kuna Yala (Panamá): Turismo y Cultura entre los Kuna de Panamá", de los autores Xerardo Pereiro y Cebaldo de León Inawinapi.

### En 1981 tenía lugar la I Edición de FITUR

En los inicios de 1980, la recién creada institución IFEMA comenzaba a trabajar



La provincia de Toledo celebró el 4 de febrero su día en FITUR.

en el proyecto de dotar a una industria emblemática para nuestro país, el turismo, de su propia feria, cuya Presidencia de Honor era aceptada por el rey don Juan Carlos.

FITUR 81, en su primera edición, acogía 37 países, con 1.500 expositores, y recibía 3.000 visitantes en el Palacio de Cristal de la Casa de Campo, lugar donde se estuvo celebrando hasta que en 1992 un nuevo recinto, el Parque Ferial Juan Carlos I, empezó a

acoger la Feria.

Inmersa en los acontecimientos históricos de cada momento, la celebración de esta Feria mundial se ha visto influenciada por el devenir de los hechos acontecidos en la última década del siglo XX. FITUR 1991 se celebró en un contexto difícil, pues coincidió con la Guerra del Golfo, y su desarrollo fue posible, especialmente, por el apoyo de Estados Unidos al confirmar su presencia en la convocatoria.

Dos años después, FITUR 1993 empezó a acoger a los nuevos países europeos, reflejando el nuevo orden mundial, producto de los rápidos cambios en la Europa del Este y Rusia. En 1999, el sector turístico daba muestras de solidaridad facilitando la presencia en FITUR de los países afectados por el huracán Match.

Desde 1994, año en que se crea FITUR Activo, la feria ha ido introduciendo una serie de

La caza y la pesca, generadoras de gran riqueza para la Región, también tuvo su presencia en FITUR.



## El stand de CLM, premiado en FITUR 2007

Como cada año, la Organización de FITUR 2007 ha concedido varios premios a los mejores stands de la XXVII Edición de la Feria. Castilla-La Mancha ha sido una de las tres comunidades autónomas galardonadas, junto al Gobierno Vasco-Turismo y Turgalicia. Además, una empresa castellano-manchega, **Ruidera Activa**, ha sido distinguida con el premio al mejor producto de turismo activo en la modalidad de **Aventura** por las actividades que desarrolla en las Lagunas de Ruidera y el Valle de Alcudia.

El galardón concedido a **Castilla-La Mancha**, según indicó el presidente del jurado, reconoce el **esfuerzo** de la Región y premia “no sólo el diseño sino la profesionalidad y la presentación del producto”, señaló.

Asimismo, uno de los aspectos más valorados del stand fue la **claridad formal, espacial y la iluminación**: un conjunto que generaba un espacio muy acertado, en el que también destacaba el uso de las **nuevas tecnologías**.

El premio fue recogido por el **consejero de Industria y Tecnología, José Manuel Díaz-Salazar**, que en nombre del **Gobierno regional** agradeció a FITUR este reconocimiento y felicitó al conjunto del sector, administraciones, mancomunidades y diversas entidades participantes, significando que esta distinción por parte de la segunda feria más importante del mundo en materia turística, junto con **Berlín**, “es un reconocimiento hacia el sector, porque venimos juntos el sector privado y el sector público”, subrayó. Por otra parte, el **Consejero** manifestó que la concesión de este premio “nos obliga a seguir perfeccionando y trabajando todavía con más ilusión a favor de la **promoción del turismo**”, aseguró.



El jurado reconoció el esfuerzo de la Región, así como el diseño y la profesionalidad a la hora de premiar el stand de Castilla-La Mancha.

## “Castilla-La Mancha, Descubre y Siente”, un eslogan que invita al turista a conocer la Región

iniciativas y novedades. Así, en 1995, por primera vez, se convoca FITUR Know How, destinado a acoger la oferta del conocimiento turístico presente en la Feria; en 1996, la Feria encontraba su prolongación por primera vez en Internet; en su vigésimo aniversario, FITUR 2000 incluía la novedosa iniciativa FITUR Congressos, un atractivo instrumento de comercialización al pujante mercado de reuniones.

El prestigio de FITUR ha ido aumentando con los años, de manera que, en su XXV aniversario, FITUR 2005 superó con mucho las expectativas de participación y este año 2007 FITUR ha ocupado, por cuarto año consecutivo, los diez pabellones del recinto ferial.

### CLM impulsó su nueva imagen en FITUR

En esta edición de FITUR 2007 Castilla-La Mancha ha acudido a esta cita anual lanzando su nueva imagen de marca: una mano, que da la bienvenida en señal de amis-

tad, con la forma de un corazón, en representación de la calidad humana de los castellano-manchegos. Junto a este logotipo, un eslogan que invita al turista a conocer la Región: “Castilla-La Mancha. Descubre y Siente”. Así, la oferta turística de las provin-

cias de la Región, definidas cada una por uno de los colores que componen la nueva imagen de marca, se agrupaban bajo un único corazón que identifica la idiosincrasia de la Región y sus gentes.

En una superficie aproximada de 3.000 metros cua-

drados, el expositor de Castilla-La Mancha ha transmitido una imagen moderna de la Región. Captando la atención de todo el pabellón en el que estaba ubicado, en el pórtico central de entrada predominaba la imagen, la luz y el sonido, destacando en esta zona la

La provincia de Ciudad Real celebró el 31 de enero su día en FITUR.



## Durante la Feria, Castilla-La Mancha ha desarrollado más de 100 actividades de promoción y presentación de productos

pantalla de leds de 43,20 metros de ancho y 1,90 metros de altura. En esta parte del stand, además, se integraban gráficos y textos que mostraban la esencia de nuestra Región acercando al viajero la riqueza de Castilla-La Mancha.

Manteniendo la unidad de diseño del stand, los espacios provinciales, en cinco colores distintos —carmesí, amarillo, verde claro, verde oscuro y azul—, contaban con una pantalla de plasma de 50 pulgadas.

Completaban el stand un escenario en el que hubo diferentes actuaciones a lo largo de los cinco días que duró FITUR, una zona empresarial, una gran sala de presentaciones con capacidad para 120 personas dotada de todos los sistemas audiovisuales necesarios, una sala de negocios y un área para los medios de comunicación.

Cada uno de los cinco días de duración de FITUR 2007, el stand de Castilla-La Mancha, que celebró su día en la Feria el 1 de febrero, centró su atención en una de las provincias de la Comunidad Autónoma. Así, el miércoles, 31 de enero, fue el día de Ciudad Real; el jueves, 1 de febrero, el de Guadalajara; el viernes, 2 de febrero, el de Cuenca. Durante el fin de semana, la jornada del sábado 3 se dedicó a Albacete y el último día de la feria, el 4 de febrero, fue el de Toledo.

### CLM, referente turístico de primer nivel

El consejero de Industria y Tecnología, José Manuel Díaz-Salazar, realizó un balance al término de FITUR, en el que señaló que Castilla-La Mancha ha quedado ratificada como un referente turístico de primer nivel, como lo acreditan el incremento de actividad en torno al stand regional y los dos premios obtenidos en esta edición.

Durante la Feria, Castilla-La Mancha ha desarrollado más de 100 actividades de promoción para presentar todo tipo de productos turísticos a cargo del sector y se han entregado en torno a 200.000



Los bailes manchegos tuvieron especial presencia el día de Albacete en FITUR.

unidades de promoción a través de distintos soportes.

El Gobierno regional ha suscrito varios convenios en materia de promoción. En cuanto a las principales novedades, Díaz-Salazar destacó que, junto a los productos de turismo activo, rural, patrimonial etc., Castilla-La Mancha ha presentado tres nuevos productos que han tenido una gran acogida: las rutas literarias, el enoturismo y la novedad de convertir el cine en un

reclamo turístico a través de la ruta cinematográfica de Pedro Almodóvar que presentó el presidente Barreda, tres productos que, tal como dijo el Consejero, "han tenido muy buena acogida entre el sector", estimó.

Tras un año de funcionamiento de la Oficina de Turismo de Madrid, Castilla-La Mancha inaugurará en unas semanas una nueva oficina en Valencia, el segundo mercado emisor de turistas de Castilla-

La Mancha.

Este conjunto de acciones y medidas, añadió, están haciendo del turismo un sector estratégico en la Región que ya aporta más del 10% del PIB y con tendencia a seguir creciendo, tal como lo indica el hecho de que, por ejemplo, en 2006 ha crecido un 7% la afiliación de trabajadores a la Seguridad Social en este sector o que la inversión empresarial en este mismo año haya aumentado un 13%. ➔

La provincia de Cuenca celebró el 2 de febrero su día en FITUR.



## Tras FITUR, Castilla-La Mancha estará presente en una veintena de ferias de ámbito nacional e internacional

El Consejero finalizó su valoración de esta Feria recordando que Castilla-La Mancha, tras FITUR, estará presente en una veintena de ferias de ámbito nacional e internacional y ha agradecido a todo el sector, a las cerca de 100 personas que han estado en el stand regional y a los medios de comunicación, el esfuerzo que han realizado estos cinco días "porque han sabido transmitir la imagen de una región moderna e innovadora, de una región que está dispuesta a seguir apoyándose en el turismo para seguir creciendo como lo estamos haciendo hasta el momento", concluyó José Manuel Díaz Salazar, consejero de Industria y Tecnología.

### Convenios en materia de promoción

Dentro del Plan de Ordenación y Promoción del Turismo de Castilla-La Mancha, en el que la calidad es uno de los ejes fundamentales para posicionar el turismo castellano-manchego en canales de pro-



La artesanía albacetense, por medio de su cuchillería, estuvo muy bien representada en FITUR.

moción, el Gobierno regional ha firmado en FITUR varios convenios en materia de promoción.

El 1 de febrero, José Manuel Díaz Salazar, consejero de Industria y Tecnología, firmó

un convenio de colaboración con Carlota Mateos, una de las socias fundadoras de Rusticae, el primer "Club de Calidad de Pequeños Hoteles con Carácter", compuesto por más de 220 hoteles de España, Portu-

gal, Marruecos y Argentina, seleccionados con estrictos criterios de calidad para su inclusión en la marca.

Con un presupuesto de 56.000 euros, este acuerdo contempla una serie de accio-

## Castilla-La Mancha apuesta por el enoturismo a través de la marca "Divinum Vitae"



La Asociación de Enoturismo de Castilla-La Mancha presentó su guía turística en FITUR.

El director general de Turismo y Artesanía de la Junta de Comunidades, Rafael Cabanillas, presentó, junto al presidente de la Asociación de Enoturismo, Miguel Ángel Castiblanque, la guía de enoturismo de Castilla-La Mancha que se estructura en nueve rutas que engloban 30 bodegas de Albacete, Ciudad Real, Cuenca y Toledo.

La Junta de CLM, que ha dividido la oferta turística en clubes de producto, creó el pasado 24 de octubre, mediante un convenio suscrito con la Asociación de Enoturismo, el Club de Producto de Enoturismo para el estudio y la promoción de la oferta turística ligada al enoturismo.

La marca comercial "Divinum Vitae, donde nacen los placeres", jugando con los conceptos de "vida divina" y "vino de vida", según explicó Castiblanque, expresa que el enoturismo "no es algo tangible, sino vivencias y recuerdos", indicó, para apuntar que las Rutas del Vino ofrecen experiencias de ocio, cultura y descanso que quedarán grabadas en la memoria del visitante.

La Asociación cuenta con el apoyo de la Dirección General de Turismo de la Junta castellano-manchega, tanto a nivel técnico como presupuestario, ya que ha aportado el 80% del presupuesto del Club de Producto de Enoturismo.

"El objetivo es unir esfuerzos entre las bodegas, en lugar de competir, y crear un ente potente unificando criterios sobre las posibilidades que hay en Castilla-La Mancha. Las rutas diseñadas se centran en las 30 bodegas que pertenecen a la Asociación de Enoturismo de Castilla-La Mancha, pero además descubren su entorno y recomiendan alojamientos y restaurantes, que no forman parte del proyecto propiamente dicho pero han superado una garantía de calidad", significa Miguel Ángel.



## La ruta "Pedro Almodóvar" y cinco rutas turísticas, basadas en obras literarias, fueron presentadas en FITUR

nes en distintos canales, entre las que destacan la inclusión de publicidad de Castilla-La Mancha en la Guía Rusticae, cuya tirada es de 50.000 ejemplares; el acceso directo a la oferta y producto turístico de Castilla-La Mancha en la Web de Rusticae, que recibe al mes 70.000 visitas; y el envío de correspondencia a clientes potenciales.

En cuanto a la promoción internacional, cabe destacar la firma de dos convenios. Por una parte, el Consejero de Industria y Tecnología y Jorge Alberto Abreu, presidente de Abreu (la agencia de viajes más antigua del mundo), firmaron un convenio de colaboración para la promoción turística de Castilla-La Mancha en Portugal, que incluye, con un presupuesto de 130.000 euros, la emisión de 360 spots en la televisión portuguesa, la promoción de la Región con un autobús turístico durante cinco días en Lisboa y Oporto y publicidad en los vagones del metro de la capital lusa, en los carros de recogida de equipaje del aeropuerto de Lisboa y en carteles exteriores en las oficinas de Abreu.

En segundo lugar, el consejero de Industria y Tecnología y la secretaria general de Turismo del Ministerio de Industria, Turismo y Comercio, Amparo Fernández, firmaron un convenio de colaboración por valor de 800.000 euros, aportados al cincuenta por ciento por el Gobierno regional y el de España, por el que se realizará una campaña de promoción internacional de la oferta turística de Castilla-La Mancha en Francia y Gran Bretaña.

Junto a este convenio, ambos responsables firmaron otro con la Sociedad Estatal de Gestión de la Información Turística (SEGITUR), para consolidar la presencia, dentro del portal de TuEspaña, de los diferentes destinos turísticos de Castilla-La Mancha.

### El cine y la cultura, presentes en FITUR

El presidente de la Junta de Comunidades de Castilla-La Mancha, José María Barre-



La provincia de Guadalajara celebró el 1 de febrero su día en FITUR.

da, presentó la ruta cinematográfica "Pedro Almodóvar" y cinco rutas turísticas basadas en obras literarias, que tienen como referente diversos lugares de nuestra Región.

Coincidiendo con la celebración del día de Ciudad Real en la Feria Internacional del Turismo (FITUR), José María Barreda presentó la nueva ruta turística que promocionará la comarca del Campo de Calatrava, en la provincia de Ciudad Real, a través de las lo-

calizaciones que utilizó Pedro Almodóvar en "Volver", a la vez que se expone información sobre todos los atractivos que esta provincia tiene alrededor de la zona localizada en la película del realizador castellano-manchego, como el sacro castillo de Calatrava La Nueva, la Plaza de Almagro o Granátula de Calatrava, reclamos turísticos de gran valor artístico y arquitectónico.

En cuanto a las rutas literarias, el presidente Barreda

explicó que el nuevo producto turístico que ofrece Castilla-La Mancha se centra en un turismo cultural de interior dirigido a aquellas personas conocedoras de la literatura española clásica y más actual. Se trata de que los visitantes puedan recorrer estas rutas y al mismo tiempo obtengan información concreta y práctica de otros atractivos turísticos que pueda ofrecer la zona elegida.

Las cinco rutas que se incluyen en este paquete litera-

Castilla-La Mancha presentó cinco Rutas Turístico Literarias en FITUR.



## Albacete inaugurará el Palacio de Congresos el 20 de abril



El alcalde de Albacete, Manuel Pérez Castell, y el concejal de Turismo de Albacete, Ramón Sotos, dieron a conocer las últimas novedades del Plan de Dinamización Turística de Albacete.

El día designado para la promoción de **Albacete** fue el sábado, 3 de febrero, en el que se dieron cita las más importantes autoridades de la provincia, así como hosteleros y empresarios en general del sector turístico.

El **alcalde de Albacete, Manuel Pérez Castell**, y el **concejal de Turismo de Albacete, Ramón Sotos**, dieron a conocer las últimas novedades del **Plan de Dinamización Turística de Albacete**, puesto en marcha desde hace meses para impulsar las infraestructuras turísticas que ofrece la provincia.

**Manuel Pérez Castell** enumeró las diversas **infraestructuras de Albacete** que representan un importante **reclamo turístico** al visitante que se acerca a esta capital, entre las que se encuentran el **Museo de la Cuchillería** o el **Arqueológico**, el emblemático **Teatro Circo** y, sin lugar a dudas, la excelente oferta que ofrece el **comercio albaceteño**.

Entre los nuevos proyectos que indudablemente impulsarán el turismo en la capital, el **Alcalde** recordó que **Albacete**, dispuesta a atraer un importante flujo del turismo de congresos, inaugurará el próximo 20 de abril el **Palacio de Congresos** con la celebración del **Congreso de la Infancia**.

Asimismo, el **secretario de Estado de Defensa, Francisco Pardo**; el **presidente de la Diputación de Albacete, Pedro Antonio Ruiz**; y el **alcalde de Almansa, Antonio Callado**, presentaron el programa de actividades que esta localidad ha preparado con motivo del **III Centenario de la Batalla de Almansa**, ya que hasta el 25 de abril, día de la conmemoración de dicha batalla, el **Centro de Interpretación de la Batalla**, ubicado a los pies del castillo en la **Ermita de San Blas**, será el punto de inicio de unas rutas guiadas por el campo de batalla, donde los visitantes podrán descubrir la historia en su verdadero escenario.

## Albacete dio a conocer las últimas novedades del Plan de Dinamización Turística de la provincia

rio son la ruta de "El Quijote", que discurre entre Argamasilla de Alba (Ciudad Real) y Munera (Albacete); la ruta 'Lazarillo de Tormes', que recorre lugares de la provincia de Toledo como Maqueda o Torrijos, entre otros; la ruta de "Coplas a la muerte de su padre" de Jorge Manrique, centradas en municipios como Ocaña (Toledo) o Uclés (Cuenca); así como las rutas de "Viaje a la Alcarria" y "Poema de Mío Cid", realizada en colaboración con otras comunidades autónomas vecinas, que potenciarán la zona de la Alcarria en la provincia de Guadalajara.

### "52 fines de semana diferentes en CLM"

El consejero de Industria y Tecnología, José Manuel Díaz-Salazar, también presentó en la Feria Internacional del Turismo (FITUR) la guía '52 fines de semana diferentes en Castilla-La Mancha', una iniciativa del Gobierno de Casti-

lla-La Mancha para promocionar más de 200 destinos turísticos de la Región. Cada una de las propuestas recoge un destino, una actividad relacio-

nada con la naturaleza o el conocimiento de patrimonio, un alojamiento con carácter propio y un establecimiento en el que degustar nuestra riqueza

gastronómica. Cada provincia cuenta con diez destinos, a los que se han sumado dos más hasta completar los 52 fines de semana. **La Cerca**

La provincia de Albacete celebró el 3 de febrero su día en FITUR.



Para 2010, la planta manchega  
contará con más de 700 empleos



Vista de una de las naves de la planta de producción de helicópteros que la empresa Eurocopter tiene en Marignane (Francia).

## Albacete, principal centro de producción de Eurocopter España

### El Grupo Eurocopter cuenta con 14.000 empleados y la gama civil y militar más amplia del mundo

#### Eurocopter, líder mundial en industria aeroespacial

Creado en 1992, el Grupo Eurocopter es una División de EADS (European Aeronautic, Defense and Space Company), líder mundial de la industria aeroespacial y de defensa y servicios relacionados.

En el entorno europeo, Eurocopter se ha convertido, a través de fases sucesivas en la primera empresa aeronáutica totalmente integrada, con tres entidades de la mayor importancia: la sociedad matriz, Eurocopter; su filial alemana, Eurocopter Deutschland; y su filial española, Eurocopter España.

Sin incluir la nueva planta de Albacete que se inaugurará en marzo, el Grupo Eurocopter cuenta con cinco plantas principales de desarrollo y producción distribuidas en tres países: en Francia, Marignane y La Courneuve; en Alemania, Donauwörth y Ottobrunn; y en España, Cuatro

Como respuesta a la invitación realizada por **Lutz Bertling**, presidente de **Eurocopter**, cuando participó en **Albacete** en la presentación del **Plan Industrial para Eurocopter España** el pasado mes de septiembre, una delegación castellano-manchega, encabezada por **José María Barreda**, presidente de **Castilla-La Mancha**, ha visitado este mes de enero la planta de **Marignane** en **Francia**. A esta cita acudieron el **secretario de Estado de Defensa**, **Francisco Pardo**; el **presidente de las Cortes de Castilla-La Mancha**, **Fernando López Carrasco**; la **consejera de Economía y Hacienda**, **María Luisa Araújo**; el **delegado provincial de Albacete**, **Manuel González Ramos**; el **alcalde de Albacete**, **Manuel Pérez Castell**; el **presidente de la Confederación de Empresarios de Albacete (FEDA)** y **presidente de la Cámara de Comercio**, **Artemio Pérez**; y los **secretarios provinciales de Comisiones Obreras y UGT**, **Francisco de la Rosa** y **Segundo Camacho**, respectivamente. No faltaron los principales medios de comunicación de la Región, entre los que se encontraba la **revista La Cerca**.

Con la visita a varias líneas de producción de la **factoría de Marignane**, la delegación pudo comprobar en qué se va convertir la planta de **Albacete**, cuya inauguración está prevista para el mes de marzo a pesar de que ya hay un centenar de personas trabajando en ella.

**Francisco Fernández Sainz**, presidente de **EADS CASA**, especificó las razones que les llevaron a decidir ubicar la planta en **Albacete**, entre las que destaca la apuesta de futuro que ofrecía el **Gobierno regional**, y los proyectos de gran envergadura que el Grupo tiene previsto desarrollar en **Albacete**, de manera que en un futuro bastante inmediato **Albacete** será el núcleo central de **Eurocopter España**.

Las autoridades españolas mostraron su agradecimiento y una plena confianza en que este proyecto industrial favorecerá enormemente el desarrollo de **Albacete** y **Castilla-La Mancha**.

## Una amplia delegación castellano-manchega visitó la planta de Eurocopter situada en Marignane (Francia)

Vientos.

El Grupo, con 14.000 empleados y la gama civil y militar más amplia del mundo, tiene una fuerte presencia mundial a través de 16 filiales y una extensa red de distribuidores y de agentes autorizados que aseguran el seguimiento del producto y la satisfacción del cliente. Actualmente hay en funcionamiento 9.800 helicópteros Eurocopter en 140 países, con unos 2.500 clientes.

En 2006, con un total de 381 aparatos nuevos entregados, Eurocopter ha reafirmado su posición de líder mundial de los fabricantes de helicópteros en los sectores civil y parápúblico y su facturación (3.800 millones de euros) creció un 18% con respecto a 2005. La parte dedicada a la exportación asciende al 57%, demostrando la acertada estrategia de Eurocopter para expandir sus actividades en mercados emergentes, como China, y un equilibrio entre las exportaciones y el mercado doméstico (Francia, Alemania y España).

Además, Eurocopter prosigue su política de adelantos tecnológicos, emprendiendo y respaldando actividades en materia de investigación y desarrollo (15% del volumen de negocios).

### Centro de Excelencia para aeroestructuras

La planta de Eurocopter España en Albacete, ubicada en el Parque Aeronáutico y Logístico de esta ciudad castellano-manchega, junto a la Base y la Maestranza Aéreas, tendrá capacidad para desarrollar todas las actividades de negocio propio de una industria del sector: diseño, desarrollo, calificación, certificación, aprovisionamiento, ingeniería, producción, montaje y pruebas, comercialización, incluida la exportación, y apoyo logístico integrado.

Para el suministro a diversas flotas nacionales y para la exportación, en el programa de fabricación y ventas de Eurocopter España se incluyen el helicóptero de Combate Tigre, los helicópteros Cougar



Vista de la planta de producción que Eurocopter tiene en la ciudad francesa de Marignane.

y EC135 y los helicópteros de transporte NH90, los únicos realizados sobre materiales compuestos.

Un aspecto importante a destacar es que la factoría de Albacete será Centro de Excelencia para aeroestructuras de helicópteros, con producción de componentes estructurales mayores, de los que será único suministrador del Grupo a nivel europeo (fuselajes traseros del EC135 y del Tigre), así como fuselajes delanteros del NH90 y fuselajes centrales del

Cougar.

Además, actuará como contratista principal, lo que supone la capacidad de coordinación del Grupo con los principales suministradores de la industria aeronáutica española.

### Más de 700 empleos en Albacete

En la visita a la factoría de Marignane, responsables de la empresa Eurocopter, autorida-

des españolas y agentes sociales en destacar el impulso laboral que generará en la provincia de Albacete la instalación de la nueva planta de Eurocopter en la ciudad.

De hecho, actualmente ya hay más de 100 personas trabajando en la planta de Eurocopter en Albacete, a finales de 2008 se calcula que habrá unas 300 personas y en el horizonte 2010 contará con una plantilla muy cualificada superior a los 700 empleados, de

La delegación castellano-manchega, presidida por José María Barreda, a quien acompañó entre otros el secretario de Estado de Defensa, Francisco Pardo, pudo ver in situ las instalaciones que la empresa Eurocopter posee en Marignane.



## La ciudad de Albacete será la identidad de Eurocopter en España

Ante la próxima inauguración en **Albacete** de las nuevas instalaciones de la factoría aeronáutica, previstas para la primavera de 2007, según indicó **José María Barreda, presidente regional**, existía una gran inquietud en **Castilla-La Mancha** "por ver 'in situ' lo que va a ser aquello". Por ello, la **delegación castellano-manchega**, encabezada por **José María Barreda**, visitó varias de las líneas de producción civil y militar que hay en la planta de **Eurocopter** en **Marignane**, municipio cercano a **Marsella**, en el que trabajan 8.000 personas, de las cuales 6.500 pertenecen a la plantilla del Grupo **Eurocopter** y el resto a empresas subsidiarias.

Aunque **Eurocopter** está presente en **España** desde los años 70, fue en 2000 cuando el Grupo prosiguió su estrategia de desarrollo creando **Eurocopter España**.

**Francisco Fernández Sainz, presidente de EADS CASA**, señaló que, una vez que **Gobierno español** y el **Ministerio de Defensa** se decidieron a favor del **Tigre, Eurocopter** se comprometió a establecer una industria a ciclo completo, lo que significa no sólo fabricar y montar sino la intervención en el diseño y la ingeniería, que es al final "lo que guarda y equilibra el empleo y el futuro de una industria", subrayó.

Como estamos viendo, añadió, ahora nos toca transformar el sueño en realidad: no sólo se trata de levantar una fábrica sino que "vamos a desarrollar en **Albacete** la identidad de **Eurocopter** en **España**, de manera que en 2009 todas estas actividades de **Eurocopter España** las vamos a llevar a cabo en Albacete (estructuras, líneas de montaje final, mantenimiento, etc.)", afirmó, precisando que entre 2007 y 2009 habrá un progresivo traslado de actividades desde **Cuatro Vientos** a la planta de **Albacete**, exceptuando una parte de la ingeniería que se quedará en **Getafe**. Con esta afirmación, **Francisco Fernández**, verificaba que en un futuro bastante inmediato estarán centralizadas en **Albacete** todas las actividades del Grupo en **España**, convirtiéndose así **Albacete**, y **Castilla-La Mancha**, en el tercer pilar de **Eurocopter**, junto a **Francia** y **Alemania**.



Vista de una de las naves de la planta de producción de helicópteros que la empresa Eurocopter tiene en Marignane (Francia).

## El Gobierno español firmó el pasado mes de diciembre el contrato por 45 NH90, cuyo montaje se realizará en Albacete

los que 230 serán ingenieros y, de ellos, 90 estarán dedicados a actividades de Investigación, Desarrollo e Innovación.

En palabras de Francisco Pardo, esta previsión refleja "la importancia del proyecto industrial que Eurocopter va a desarrollar en Albacete, lo que debe satisfacer a todos", apuntó el Secretario de Estado de Defensa.

### Garantizado el futuro de la planta de Albacete

Dentro del programa de renovación y modernización de la flota de helicópteros de transporte medio del Ministerio de Defensa, el pasado mes de diciembre el Gobierno español firmó oficialmente el contrato por 45 NH90 en versión de transporte táctico (TTH), cuyo montaje, así como la fabricación del fuselaje delantero, se realizará en la factoría de Albacete. El con-

trato firmado por el Gobierno español eleva el pedido total de NH90 a 445, demandados por trece países diferentes, lo

que convierte el NH90 en el programa de helicóptero multinación más importante de la historia.

Según indicó el secretario de Estado de Defensa, Francisco Pardo, las empresas General Electric y Rolls

*El NH90 se ha convertido en el programa de helicóptero multinación más importante de la historia.*



## Serán más de 130 los helicópteros que se van a producir en la planta de Eurocopter en Albacete

Royce/Turbo Meca son los dos suministradores que están compitiendo por el contrato de los motores del NH90. La decisión entre ambas empresas va a depender “de la calidad, la competitividad económica y del plan de cooperación industrial que las respectivas casas presenten al Ministerio”, enumeró, resaltando que “los aspectos de cooperación industrial van a ser valorados muy detalladamente por parte del Ministerio de Defensa antes de tomar la decisión”, subrayó.

Por otro lado, el Gobierno español ha firmado un contrato por 4 EC135 destinados a la Unidad Militar de Emergencias (UME), un nuevo cuerpo de las Fuerzas Armadas españolas.

Bajo el punto de vista de Francisco Pardo, “entre los helicópteros que ya tiene el Gobierno español contratados con Eurocopter España y los que tiene previsto contratar en planes aprobados por el Gobierno, “van a ser más de 130 los helicópteros que en la planta de Albacete se van a producir, lo que garantiza un largo y fructífero periodo de trabajo para la planta de Eurocopter en Albacete”, puntualizó, para añadir que previsiblemente el mercado nacional de helicópteros va a tener un dinamismo en el futuro muy importante, por lo que la garantía de futuro de la Compañía está absolutamente asegurada, “no sólo en función de ese mercado interno sino también en la medida en que esperamos éxitos comerciales en la exportación que también pueden beneficiar la actividad comercial de la Compañía”, señaló Francisco Pardo.

### Albacete, apuesta decidida de Eurocopter

Una vez que Eurocopter en su diseño estratégico había decidido invertir en España, no fue fácil conseguir que se decantase por Albacete porque hubo competidores muy importantes y fuertes, como Madrid o Barcelona, pero finalmente, se decidió que fuera en nuestra ciudad.

El presidente de EADS-



El Gobierno español ha firmado un contrato por 4 EC135 destinados a la Unidad Militar de Emergencias (UME), un nuevo cuerpo de las Fuerzas Armadas españolas. En la imagen un EC135 de la Guardia Civil.

CASA, Francisco Fernández Sainz, señaló que Albacete se eligió porque reunía una serie de condiciones: “Está excelentemente comunicada, posee aeropuerto, la Maestranza y la Base Aérea, donde llegarán los aviones Eurofighter y, además, se trasladará el centro de entrenamiento de pilotos de la OTAN. Por otro lado, uno de los clientes más importantes para nosotros en España es el Ejército y su Base más importante, donde van a ir los Tigres, está en Castilla-La Man-

cha”, expuso, para añadir que no se dudó en la elección porque “Castilla-La Mancha fue la que presentaba una oferta de futuro con una apuesta por desarrollar la aeronáutica a largo plazo, un proyecto que tiene que durar más de 30 años”, matizó.

A todas las cuestiones objetivas expuestas por el presidente de EADS-CASA, Francisco Pardo enfatizó “la inteligencia y el trabajo del presidente Barreda, quien, haciendo una apuesta estratégica por

el sector aeronáutico en nuestra Región, ha conseguido que Eurocopter se instalara en Albacete”.

### Papel clave del Ministerio de Defensa

Para conseguir que Eurocopter se decantase por Albacete, según manifestó José María Barreda, todas las Instituciones regionales, empezando por el Ayuntamiento de la Ciudad y siguiendo por el Go-

Vista de una de las naves de la planta de producción de helicópteros que la empresa Eurocopter tiene en la ciudad francesa de Marignane.



## Barreda: “Hay una simbiosis entre los intereses de la empresa y de Albacete que está resultando muy fructífera”

bierno de la Región, “asumi-mos compromisos con la em-presa para facilitar que toma-ran dicha decisión”, precisó el Presidente, recordando la firma del convenio de colabo-ración sobre investigación, los acuerdos para la formación y cualificación de los futuros tra-bajadores, las facilidades de tipo urbanístico y para la in-versión, así como la disponibi-lidad absoluta del Ayunta-miento, con su Alcalde a la ca-beza.

Al mismo tiempo, el presi-dente Barreda señalaba que la correspondencia por parte de Eurocopter está siendo ejem-plar: “Hay una simbiosis entre los intereses de la empresa y de Albacete que está resultan-do muy fructífera”, significó, para añadir “el papel clave que ha jugado el Ministerio de De-fensa y, dentro de él, el ante-rior ministro, José Bono, y el actual secretario de Estado, Francisco Pardo, que desde el primer momento comprendió la importancia trascendental que tendría que entre todos consiguiéramos que Eurocop-ter se instalara en Albacete”, valoró José María Barreda.



Vista de una de las naves de la planta de producción de helicópteros que la empresa Eurocopter tiene en la ciudad francesa de Marignane.

Por su parte, Francisco Pardo puntualizó que, en esta apuesta del Gobierno regio-nal, Castilla-La Mancha va a tener todo el apoyo que necesi-te del Gobierno de España porque este proyecto ha sido fruto de un esfuerzo común

del Ayuntamiento de Albace-te, del Gobierno de Castilla-La Mancha y del Gobierno de Es-paña.

Para el alcalde de Albace-te, Manuel Pérez Castell, el se-creto del éxito ha consistido en el trabajo conjunto y la buena

relación entre las Instituciones (Administración central, re-gional y local), así como “el maridaje entre la empresa Eu-rocopter y las Instituciones, que nos está haciendo ser competitivos”, apuntó el Al-calde. **La Cerca**

## Un proyecto industrial que transformará la ciudad

Para **Francisco Pardo, secretario de Estado de Defensa**, la visita realizada por la **delegación castellano-manchega a Marignane** “pone de manifiesto la gran apuesta industrial de una empresa que ha creído en **Castilla-La Mancha** y en **Albacete**, ya que hemos podido percibir la importancia que tiene en términos industriales y tecnológicos ese gran proyecto que va a suponer una gran transformación sobre la base del desarrollo industrial, la apuesta tecnológica y el empleo estable y de calidad”, aseveró, resumiendo en tres palabras lo que este proyecto supone: “esperanza, progreso y futuro para nuestra tierra”, valoró el **secretario de Estado de Defensa**.

**José María Barreda, presidente regional**, destacó que la factoría de **Eurocopter en Albacete** es un proyecto que no ha hecho más que empezar: “Como estamos viendo en **Marignane**, la planta de **Albacete** no es si no la semilla en torno a la cual van a germinar muchas otras cosas más”, afirmó, refiriéndose, no al efecto inducido que una instalación de estas características tiene en el entorno inmediato de donde se produce, sino a un “verdadero imán que atrae mucha otra actividad relacionada, directa e indirectamente con el sector, y eso es lo que cualitativa y cuantitativamente va a notarse, y mucho, a medio y largo plazo en **Albacete**”, garantizó el **Presidente**. En definitiva, continuó **Barreda**,

“vamos a constituir una masa crítica que va a ir aumentando”, aseguró, resaltando la importancia que tiene que los inversores de este sector, y de cualquier otro, sepan que “en **Castilla-La Mancha** se puede invertir debido a la estabilidad política y a la ausencia de vaivenes de los que asustan a los **mercados financieros** y a los **inversores**”, defendió **José María Barreda**.



Francisco Pardo, secretario de Estado de Defensa, José María Barreda, presidente de Castilla-La Mancha, y Manuel Pérez Castell, alcalde de Albacete, durante la rueda de prensa celebrada en Marignane (Francia).

# BODEGAS MARTÚE

UN SUEÑO CONVERTIDO EN REALIDAD



Sus vinos son producidos para todos los gustos, fáciles de beber y de entender, aunque también potentes y muy estructurados

MARTÚE

## El gran reto de Bodegas Martúe en la actualidad es incentivar esta bodega como destino turístico

### Una bodega patrocinada por notables empresarios

Bodegas Martúe se encuentra en La Guardia, Toledo, zona con unas condiciones ambientales excelentes para conseguir caldos de calidad, elaborados exclusivamente de uvas propias cultivadas en un entorno muy próximo a la bodega.

La iniciativa nació a finales de la década de los 80 y principios de los 90, cuando la familia González Borrego plantó las dos primeras hectáreas de Cabernet en La Guardia por su vinculación familiar por línea paterna con este pueblo manchego.

Consolidado el viñedo, en el año 2000 esta familia toledana decidió iniciar un ambicioso proyecto: la creación de una bodega propia a través de la constitución de una sociedad, de la que la familia González Borrego es el socio mayoritario mientras que el resto se encuentra repartido entre

**B**odegas Martúe, ubicada en La Guardia (Toledo), es un proyecto impulsado por la familia González Borrego, quien en torno a 1990 plantó las dos primeras hectáreas de viñedo con el sueño, hoy convertido en realidad, de llegar a poseer bodega propia donde se elaborara uno de los **vinos castellano-manchegos** de mayor calidad en la Región. Para ello, el lugar elegido fue La Guardia, zona idónea para convertirse en productora vitivinícola de primera línea.

Con unas cepas plenamente asentadas, **Fausto Rodríguez Borrego**, principal protagonista del proyecto, en el año 2000 impulsó, junto a dos empresarios de referencia nacional y dos amigos, la creación de la bodega para la elaboración de un **vino con personalidad**, que salió al mercado en julio de 2002.

Así, con uvas procedentes de **viñedo propio**, los más **modernos avances técnicos** y un **enólogo de excepción**, **Ignacio de Miguel**, los caldos de **Martúe** llevan ya cinco años compitiendo en el mercado, tanto nacional como internacional, bajo la **Indicación Geográfica Vinos de la Tierra de Castilla**.

En el siguiente reportaje, **Fausto González Borrego**, promotor de esta empresa, y **Julián Rodríguez Abad**, director comercial, describen el proyecto desde sus orígenes, la evolución del mismo y su situación actual, así como sus planes más inmediatos, entre los que se encuentran la comercialización del último vino que recientemente ha salido al mercado, **Martúe 2004 Especial**; la obtención de la **calificación de Pago**, ya en los últimos trámites; y su fuerte **apuesta por el enoturismo**, en la que están poniendo mucha ilusión y esfuerzo junto a otras 29 bodegas castellano-manchegas.

**Bodegas Martúe** partió de un sueño y una capacidad: anar ilusiones y juntar a una serie de personas capaces de conmocionar a toda una región, **Castilla-La Mancha**.





## Fausto González, principal promotor del proyecto, se declara un verdadero entusiasta de la viña

dos socios de referencia, el actor Emilio Aragón y Carlos Cutillas, importante empresario, así como dos amigos de la familia, Ángel García Cordero y Javier Aliño, que poseen un pequeño porcentaje de la sociedad.

Fausto González Borrego, principal promotor del proyecto, reconoce que aunque la creación de la bodega era un sueño muy deseado, "fue una salida ante la continua bajada del precio de la uva", confiesa, aclarando que "si hubiera sido rentable la vid probablemente hubiera retardado la creación de la bodega".

### Equipada con la técnica más avanzada

En una bodega de 2.700 metros cuadrados, Ignacio de Miguel, enólogo de Bodegas Martúe, conjuga a la perfección las variedades de uva cultivadas en Campo Martuela y El Casar.

Equipada con los más modernos avances técnicos, la bodega posee una instalación de selección y clasificación de la uva, depósitos de fermentación controlada de 15.000 y de 20.000 litros, bombas peristálticas de trasiego de uva para evitar el aplastamiento, prensas neumáticas, equipo de frío controlado por ordenador, así como embotelladora y etiquetadora propia.

Bajo la bodega, excavada en un sótano de 1.000 metros cuadrados se encuentra la nave de crianza a una profundidad de 7 metros bajo el nivel del suelo a fin de garantizar unas condiciones idóneas de humedad (75%) y temperatura de crianza (16 grados) durante todo el año. La crianza se realiza en 1.000 barricas nuevas de roble, 80% francés y el resto americano, que prestan su sabor al vino, aunque en opinión de Fausto, el 70% de la calidad depende de la materia prima, otorgando el resto del porcentaje a la elaboración y a la barrica.

Aunque es fundamental la imagen –botella, etiqueta, etc.–, continúa, "evidentemente lo más importante es la calidad del vino", matiza González Borrego.



Fausto González Borrego, un enamorado de la viña y principal precursor del proyecto de Bodegas Martúe.

### Elaboración de vinos para todos los gustos

En cualquier actividad, el mayor reto existente es la comercialización. Bodegas Martúe, consciente de este hecho ha encaminado su producción hacia la elaboración de vinos comerciales: "Los vinos que más producción tienen hay que hacerlos comerciales, fáciles de beber y de entender, que al consumidor le gusten sin saber por qué. Nosotros no

hacemos vinos sólo para profesionales, potentes y muy estructurados, sino que nuestra intención es popularizar el consumo y, lejos del elitismo, buscamos que la gente se inicie porque cualquier persona, sin tener una cultura muy extensa de vino, sabe lo que le gusta y lo que no", defiende Julián Rodríguez Abad, director comercial de la Bodega.

Bajo el punto de vista de Julián, para popularizar el vino hay que fomentar su con-

sumo, "que es la manera de ir ganando adeptos. Para ello, habría que difundir en la sociedad que el vino está considerado como un alimento dentro de nuestra dieta mediterránea, que su consumo moderado es saludable y, además, es cultura", argumenta.

Por ello, Julián se manifiesta a favor de cualquier iniciativa que apoye el consumo de vino comercialmente hablando, donde evidentemente el tema del precio es crucial: →

Equipada con los más modernos avances técnicos, la bodega posee una instalación de selección y clasificación de la uva junto a depósitos de fermentación controlada de 15.000 y de 20.000 litros.





## Viñedo propio con siete variedades de uva

En 110 hectáreas repartidas en dos fincas, **Campo Martuela** y **El Casar**, se extiende el viñedo de **Bodegas Martúe** en el que se cultivan seis variedades tintas y una blanca.

La finca **Campo Martuela**, ubicada a 400 metros de la bodega, "tiene un alto porcentaje de subsuelo calizo, lo que da unos vinos muy finos, mientras que **El Casar**, a tan sólo cuatro kilómetros hacia el Oeste, es muchísimo más arcillosa y la temperatura es más cálida, con dos o tres grados de diferencia respecto a **Campo Martuela** que está en una zona más fría", distingue **Fausto González**.

En cuanto a las variedades, en el primer terreno que se comenzó a plantar en 1990, Campo Martuela, se cultivan cinco variedades tintas: **Tempranillo, Merlot, Cabernet Sauvignon, Petit Verdot y Syrah**, "una de las variedades más antiguas que hay en **La Mancha**, después de las cepas de este tipo de uva del Marqués de Griñón y Manzaneque", apunta **Fausto**.

A partir del año 2000 se plantaron las mismas variedades en **El Casar**, además de la novedosa **Malbec** y de la uva blanca **Chardonnay**.



Uva blanca Chardonnay.

## “Bajar un poco los precios en los restaurantes sería una manera de colaborar con el sector vitivinícola”

“Los precios no pueden ser muy elevados, tiene que haber una buena relación entre la calidad y el precio”, señala.

Por otra parte, la hostelería es otro sector muy implicado en la comercialización del vino, por lo que los profesionales de la hostelería también deberían incentivar el consumo promoviendo iniciativas, “con las que nosotros incondicionalmente colaboraremos”, garantiza Julián.

Ante la queja de muchos consumidores sobre el precio del vino en los restaurantes, cree que, si bien los servicios que ofrecen los restauradores hay que pagarlos, “bajar un poco los precios sería una manera de colaborar con el sector vitivinícola”, advierte, indicando que una de las opciones para facilitar la comercialización en este sentido y de disfrutar de un buen vino sin un coste alto sería la venta por vasos, “sobre todo para la juventud, que no tiene un poder adquisitivo muy fuerte”, propone.

### Martúe 2004 Especial, ya está en el mercado

Bajo la Indicación Geográfica “Vinos de la Tierra de Castilla”, los caldos de esta bodega empiezan a competir en el

mercado con la primera elaboración embotellada en julio de 2002, Martúe 2001 (55% Tempranillo, 30% Cabernet Sauvignon y 15% Syrah).

De la cosecha del año pasado, se acaba de lanzar el Chardonnay 2006, la quinta añada de este vino 100% Chardonnay. De uvas propias procedentes de la finca El Casar, Martúe Chardonnay 2006 es un blanco con mucho cuerpo y una gran intensidad,

con mucha madera y muy versátil para combinar con una gran variedad de platos. Para su elaboración, Martúe Chardonnay 2006 ha sido fermentado parcialmente, en un 20%, en barrica nueva de roble francés procediendo luego a su ensamblaje con el otro 80% que había fermentado en depósitos de acero inoxidable a baja temperatura.

Además, acaba de salir al mercado Martúe 2004 Espe-

cial, ensamblaje de tres variedades, Merlot, Syrah y Cabernet Sauvignon, que ha sido fermentado 14 meses en barrica.

### Más apoyos a la comercialización

Sobre la propuesta de la Comisión Europea para la reforma de la Organización Común de Mercado (OCM) del vino que propone la reduc-

Los caldos de Bodegas Martúe se comercializan bajo la Indicación Geográfica “Vinos de la Tierra de Castilla”.





## “Nos ayudan a crear pero lo que tienen que hacer es apoyarnos para vender, que es lo más difícil”

ción de 400.000 hectáreas en todo el territorio europeo en un plazo de cinco años, como solución a los excedentes en la producción, Fausto González manifiesta estar en desacuerdo con esta propuesta, en primer lugar, porque no hay que olvidar que en los últimos años se han llevado a cabo Planes de Reestructuración del Viñedo encaminados hacia la profesionalización y la calidad del sector.

En segundo lugar, continúa, de ejecutarse la propuesta, se tendrían que imponer una serie de condiciones de arranque y, sobre todo, “habría que establecer un sistema, mediante el cual haya un control de producciones y una regulación del rango de calidad”, establece.

Junto a la propuesta de Bruselas, se da la paradoja de que se conceden ayudas para realizar inversiones en el sector vitivinícola: “Nos ayudan a crear pero lo que tienen que hacer es apoyarnos para vender, que es lo más difícil. Nos dan para inversiones y, sin embargo, nos están cortando las alas a la hora de comercializar, con lo que nos dan por un lado y nos quitan por otro”, opina Fausto.

### Chile, el competidor más peligroso

Actualmente, Bodegas Martúe destina, aproximadamente, un 78% de su producción al mercado nacional y un 22% a la exportación, principalmente a Europa -Bélgica, Holanda, Dinamarca, Inglaterra e Irlanda-, aunque también ha abierto mercado en países como China, Japón, México o Venezuela.

En cuanto a la competencia que encuentran los vinos de Castilla-La Mancha en el mercado nacional, Julián muestra optimismo al afirmar que, aunque sigue suponiendo un esfuerzo dar a conocer la calidad de los caldos castellano-manchegos frente a otras zonas sobradamente consolidadas, cada vez cuesta menos abrirse camino en el mercado nacional.

Otro escollo importante con el que se encuentran los



Julián Rodríguez Abad, director comercial de Bodegas Martúe.

vinos de la Región en su comercialización es la existencia en el mercado internacional de nuevos países emergentes, denominados en términos vitivinícolas Nuevo Mundo, que están ganando posiciones muy rápidamente a costa de los países productores tradicionales. Para Julián, “el competidor más peligroso es el chileno, por su importante potencial, seguido del australiano y el sudafricano, que tiene gran extensión de producción y ca-

pacidad para abaratar costes, por lo que son muy competitivos en precio y en calidad”, considera el Director Comercial.

### Bodegas Martúe apuesta fuerte por el enoturismo

Bodegas Martúe ofrece a los amantes del vino y a cualquier persona que tenga una inquietud por acercarse a este mundo diversas actividades.

Por ello, sus proyectos de futuro están encaminados en este sentido porque, según indica Fausto González, “tenemos una producción totalmente limitada y tampoco vamos a plantar más viñedo”, advierte, para confirmar que, una vez consolidado el viñedo, la elaboración de unos caldos a partir de viñedo propio y su comercialización, el gran reto de Bodegas Martúe en la actualidad es incentivar esta bodega como destino turístico, ➔

Bodegas Martúe posee unas magníficas instalaciones para promocionar y desarrollar el enoturismo.





## Martúe tiene previsto hacer un pabellón para la celebración de eventos de empresa, con el vino como protagonista

una actividad en las que las 30 bodegas castellano-manchegas, distribuidas entre Albacete, Ciudad Real, Cuenca y Toledo, están apostando a través de la Asociación de Enoturismo de Castilla-La Mancha, creada hace un año con el apoyo de la Junta de Comunidades de Castilla-La Mancha y "de la que Julián Rodríguez, director comercial de Bodegas Martúe, es vicepresidente", señala Fausto, corroborando así la firme apuesta de su bodega por el proyecto turístico.

Aunque esta propuesta de convertir el vino y su cultura en un reclamo turístico es una iniciativa nacida de la Asociación de Enoturismo de Castilla-La Mancha, Martúe, al igual que otras bodegas de la Región, hace tiempo que ofrece rutas y actividades, entre las que se incluyen la visita al viñedo y la explicación del cultivo del mismo, la demostración del proceso de elaboración del vino, así como la realización de catas.

El proyecto más inmediato de Martúe es hacer un pabellón para la celebración de eventos de empresa, en los que el vino sea el protagonista.



Las cuidadas instalaciones de Martúe ofrecen al visitante el complemento perfecto para disfrutar de magníficos vinos.

Bajo el punto de vista de Julián, Martúe cuenta para esta oferta con una ventaja muy importante, su cercanía a Madrid, "un punto a favor que debemos aprovechar porque, indudablemente, hasta ahora muchos pueblos de La Rioja han estado acaparando el mercado cuando nosotros

estamos muchísimo más cerca", significa el Director Comercial.

En este sentido, para las 30 bodegas que se agrupan bajo el paraguas de la Asociación de Enoturismo, la Feria Internacional de Turismo (FITUR) ha supuesto un importante impulso para esta

propuesta turística, en la que "estamos muy ilusionados y dispuestos a que todas las personas interesadas por la cultura del vino la conozcan", manifiesta Julián Rodríguez, director comercial de Martúe, una de las bodegas con mayor proyección de Castilla-La Mancha. **La Cerca**

## Martúe obtendrá pronto la calificación de Pago

A pesar de que los vinos elaborados en **Bodegas Martúe** se comercializan bajo la **Indicación Geográfica Vinos de la Tierra de Castilla**, en opinión de **Julián Rodríguez Abad**, director comercial de **Bodegas Martúe**, lo más importante para la comercialización del vino es su nombre propio: "Nuestro argumento de venta no puede ser la zona sino nuestra marca", estima, precisando que quizá la existencia de varias de zonas de referencia vitivinícola dentro del **territorio castellano-manchego** puede confundir al consumidor no profesional que lo que busca es beber un vino agradable sabiendo simplemente de qué zona genérica proviene.

Bajo el punto de vista del promotor de **Bodegas Martúe**, **Fausto González Borrego**, "la **Indicación Geográfica "Vinos de la Tierra de Castilla"** fue una apuesta bastante ambiciosa que está dando muy buenos resultados", apunta, mostrando, ante todo, su confianza en las oportunidades que tiene **Castilla-La Mancha** en el sector y valorando la situación actual de los vinos de la Región: "Es un lujo viajar al extranjero y ver fuera los vinos castellano-manchegos", destaca.

En la actualidad, se está tramitando la obtención de la calificación de Pago de las dos fincas, tanto de **Campo Martuela** como de **El Casar**. De hecho, "ya hemos obtenido el certificado de calidad, la **ISO 9001**, nos han auditado hace poco y ya tenemos el sello", concreta **Fausto**.



En la actualidad, Bodegas Martúe está tramitando la obtención de la calificación de Pago de las dos fincas, tanto de Campo Martuela como de El Casar.

# MARTÍNEZ SOLÉ

Referente nacional en su sector



Consolidada como la empresa de mayor volumen de fabricación de España, absorbe el 50% de toda la producción nacional de tanques de acero inoxidable

**De manera directa, en sus instalaciones trabajan 400 personas y existe una demanda permanente de empleo**

## Martínez Solé, empresa líder en calderería

Martínez Solé, empresa de Villarrobledo (Albacete) especializada en la producción de depósitos para almacenamiento de productos, fue creada en 1968 por Florencio Martínez y el grupo Solé, una familia de procedencia catalana que se asentó en La Mancha hace 40 años.

Según Tomás Cabañero Losa, actual gerente de esta empresa eminentemente familiar, desde que Martínez Solé se creó hace 39 años hasta hoy ha sufrido una gran evolución, de las magníficas tinajas de Villarrobledo, auténticas piezas de artesanía realizadas exclusivamente de barro que se conservan como piezas únicas en diversos lugares del mundo, se pasó a las tinajas hechas con cemento y armadura, "que no tuvieron éxito", apostilla, para continuar con la transición a los recipientes de hierro hasta llegar a los de-

**M**artínez Solé es una empresa que inició su andadura en 1968 con la fabricación de las famosas tinajas de Villarrobledo (Albacete). Desde entonces hasta hoy, la empresa ha evolucionado hasta copar la mitad del mercado nacional mediante la **fabricación de depósitos de acero inoxidable** para almacenamiento de **productos alimentarios e industriales**. Además, **Martínez Solé** ha ampliado sus actividades hacia la **construcción de plantas industriales** para cualquier tipo de sector industrial, especialmente **bodegas y plantas de biocombustible**.

Con una fuerte y continua inversión en **Investigación y Desarrollo**, esta empresa de **Villarrobledo** garantiza una **máxima calidad** en todo el proceso de fabricación, corroborada por la magnitud de su producción, su importante presencia en el mercado internacional y su **liderazgo** a nivel nacional.

En el siguiente reportaje, **Tomás Cabañero Losa, gerente de Martínez Solé** y yerno de uno de sus fundadores, describe las actividades de una empresa familiar, que a lo largo de 39 años de **investigación e inversión permanente** ha conseguido despuntar en el **sector de la calderería**.

Además, **Tomás Cabañero Losa**, inmerso en el mundo político de la comarca como candidato a la **Alcaldía de Villarrobledo** por el **Partido Popular**, reflexiona sobre algunos aspectos socioeconómicos, comunes a toda la **Región**.

pósitos de acero inoxidable actuales, que se empezaron a realizar aproximadamente hacia 1986.

Actualmente, Martínez Solé es una empresa líder en el segmento de la calderería que

suministra envases para almacenamiento a los más variados sectores, entre ellos el olivero y el vitivinícola. Sus clientes proceden de numerosos sectores, por lo que sus productos están claramente diferencia-

dos en función de las particularidades de cada empresa cliente. Además, esta empresa construye la totalidad de la planta industrial, con todo tipo de accesorios en los mismos materiales que los depósi-



## Martínez Solé construye bodegas llave en mano, desde que entra la uva hasta que sale la botella de vino

tos. En este sentido, últimamente está realizando bodegas llave en mano: “La obra civil, las estructuras, los equipos (depósito, maquinaria, embotelladoras...), las redes informáticas, o sea, Martínez Solé desarrolla todo el proceso, desde que entra la uva hasta que sale la botella de vino”, asevera el Gerente.

Por otra parte, Martínez Solé se está introduciendo en nuevos sectores mediante la construcción de plantas de biocombustible. Actualmente está construyendo seis plantas en España y tiene en proyecto la construcción de algunas más, tanto en España como en Francia.

### Presencia en diversos lugares del mundo

Con la fabricación de unas 2.000 unidades de tanques y un consumo de 10.000 toneladas de acero inoxidable al año, sólo superado por los fabricantes de la línea blanca (muebles de cocina y electrodomésticos), Martínez Solé está consolidada como la empresa de mayor volumen de fabricación de España, ya que absorbe el 50% de toda la producción nacional de tanques de acero inoxidable mientras que el otro 50% se encuentra repartido entre los 13 fabricantes restantes que hay en España.

Para el desarrollo de esta gran actividad, la empresa cuenta con 16.000 metros cuadrados en naves y 60.000 de suelo disponible para almacenar las piezas fabricadas hasta que se entregan al cliente.

En cuanto al destino de la producción, el mercado nacional ocupa la mayor parte, con un 85%, y el otro 15% de la producción se dedica a la exportación, fundamentalmente hacia Francia. No obstante, Martínez Soler tiene presencia en todo el mundo, aunque, según indica Tomás Cabañero, se trata de una presencia minoritaria porque el tipo de producción de la empresa implica un gran esfuerzo en el desplazamiento, tanto de los equipos de fabricación como del componente humano.



Tomás Cabañero Losa, gerente de Martínez Solé.

A pesar de ello, Martínez Solé ha realizado instalaciones en Sudáfrica, Chile, Costa Rica, México y Siria. Además, ya ha establecido contactos con Estados Unidos y China para trabajar en estos países en un futuro.

### Grandes inversiones en I+D

La mayor parte del éxito de Martínez Solé se basa en la investigación y el desarrollo de

nuevos productos, garantizando así una calidad máxima en todos los procesos, homologados bajo normas internacionales y certificados bajo la Norma ISO 9002.

Para mantener esta línea de calidad son necesarias permanentes y fuertes inversiones: “En los últimos cinco años hemos hecho una inversión de 12 millones de euros y ahora mismo estamos llevando a cabo una ampliación, de manera que permanentemente estamos adecuando las ins-

talaciones y los equipos, de tecnología americana, alemana y francesa”, distingue Cabañero, destacando la labor investigadora de un equipo de Investigación y Desarrollo, compuesto por diez ingenieros de diversos campos.

Además, la empresa posee programas propios informáticos porque desarrolla el software para la gestión de bodegas: “Cuando entregamos una bodega llave en mano, se incluye todo el proceso informático que garantiza los paráme-

Martínez Solé ha realizado en los últimos 5 años una inversión de 12 millones de euros, y actualmente está en fase de ampliación.





## El acero está sometido a fuertes fluctuaciones

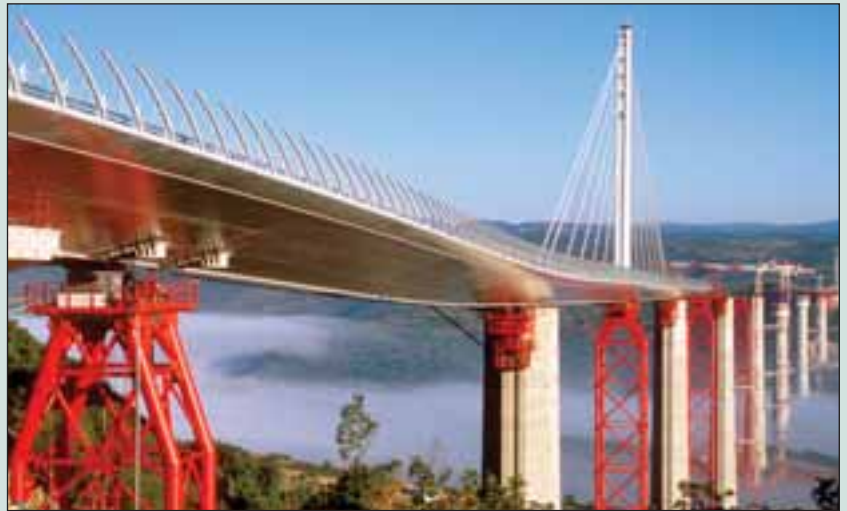
El **acero inoxidable** es un tipo de acero (aleación de hierro-carbono) al que se le añaden otros componentes, fundamentalmente **chromo**, **níquel** o **molibdeno**. Entre las diversas calidades existentes en norma americana, la **AISI 304** tiene un 18% de **chromo** y un 18% de **níquel** y la **AISI 316**, muy utilizado para el sector alimentario, añade a lo anterior un 2% de **molibdeno**, que es lo que diferencia a uno de otro.

El **níquel**, al ser una materia semipreciosa escasa cuyas minas están centradas en tres países fundamentalmente, **Sudáfrica**, **Dinamarca** y **Ucrania**, y en **Cuba** y **Canadá** en menor medida, está sometido a **cotización internacional** y tiene unas **fluctuaciones importantísimas**, por ejemplo hace dos años una tonelada de **níquel** puro extraído de la mina se cotizaba en el mercado internacional a 5.000 dólares la tonelada, mientras que en la actualidad se cotiza a 40.000 dólares una tonelada.

A esto hay que añadir que la tonelada de **molibdeno**, metal que se encuentra en un 2% en el acero inoxidable **AISI 316**, está cifrándose en 60.000 dólares una tonelada, siendo **Chile** el país que aporta el 30% del **molibdeno** del mundo.

Todas estas peculiaridades que rodean a las materias primas del **acero inoxidable** justifican las **estridentes subidas sufridas** en el último año y medio, en el cual el kilo de acero inoxidable 304 ha subido de 2,20 euros a 4,50 euros.

El mercado del **acero inoxidable** está dividido en distintas zonas. Existen fabricantes en diversos países como **China**, **Japón**, **Brasil**, **Estados Unidos** y **Sudáfrica**, pero el 50% de la producción mundial se centra en **Europa**, donde existe gran protección para que no entre acero que no sea comunitario y se han constituido grandes consorcios internacionales, entre los que destacan el **grupo Outokumpu**, que es el de mayor fabricación de **acero inoxidable** del mundo, formado por **suecos, daneses e ingleses**; el **grupo franco-belga Ugine ALZ en Genk (Bélgica)**; el **grupo de Italia y Alemania Thyssen Krupp**; y **Acerinox, un grupo íntegramente español** ubicado en **Algeciras** que desempeña un importante papel en el mercado del acero con 700.000 toneladas anuales.



Viaducto de Millau, Francia. El acero de la empresa Arcelor fue utilizado para el tablero y los mástiles de atirantado. Foto: Daniel Jamme por CEVM.

## En Martínez Solé, una escuela de formación especializa a los trabajadores en tipos de soldadura específicos

tros de seguimiento o la trazabilidad de cada botella de vino, desde que entra la uva a la bodega –la procedencia, el tipo de variedad, la producción que ha tenido la parcela de la que procede...-, pasando por todo el proceso productivo de transformación de uva en vino, hasta determinar la calidad final”, precisa.

### Formación específica de soldadores

En las instalaciones de Martínez Solé trabajan 400 personas de mano de obra directa y existe una demanda permanente de empleo, por lo que la empresa posee una escuela de formación para especializar a los trabajadores en tipos de soldadura específicos.

En opinión de Tomás Cabañero, en España existe actualmente un grave problema para la contratación de ciertos oficios, en su caso concreto el de soldador, por lo que las em-

presas se ven obligadas a recurrir a mano de obra extranjera.

En este sentido, para Cabañero, lo idóneo es ofrecer

empleo a la gente de Villarrobledo y la comarca, de hecho “aquí trabajan personas de Munera, San Clemente, Las

Mesas, Quintanar..., pero también tenemos que recurrir a la contratación de personal de fuera de España, que ac-

Uno de los oficios más difíciles de contratar, por la escasez de los mismos, es el de soldador.





## “La comarca de Villarrobledo tiene entidad suficiente para la creación de un Centro de Investigación y Desarrollo”

tualmente ocupa el 30% de nuestra plantilla”, puntualiza, para revelar que recientemente el jefe de Personal y el jefe de Taller han viajado a Rumanía para traer un contingente de personas, algunos de ellos están preparados y otros no, pero “lo importante es tener gente que quiera trabajar en este segmento porque a esta empresa, aun trabajando en los más diversos puntos geográficos, nos gusta llevar personal propio, preparado y formado por nosotros”, afirma.

Con la actual absorción de mano de obra externa, si bajara el nivel de producción nacional, España podría sufrir un descalabro importante, advierte Cabañero, ya que en nuestro país no hay personal preparado para desempeñar ciertos oficios y la mano de obra extranjera aumenta a tal velocidad que, según sus previsiones, en cinco años llegará al 70%.

En cuanto al tema de la seguridad laboral, existe un departamento exclusivo de gestión y prevención de riesgos laborales porque es un objetivo prioritario en Martínez Solé debido a la peligrosidad que entrañan ciertas actividades, fundamentalmente por el gran tamaño de las piezas. Con ello la empresa ha conseguido un índice de accidentalidad del 5%, por debajo del 10% de la media nacional.

### Calidad y buen precio, la clave del éxito

Martínez Solé tiene hace tiempo proyectada la creación de una bodega para elaborar en torno a 300.000 ó 400.000 litros de vino de alta calidad pero de momento este proyecto se ha dejado en suspenso hasta que esté más definido y estable el sector vitivinícola.

Bajo el punto de vista de Tomás Cabañero, en el mundo del vino, al igual que en el sector de la calderería, “hay que competir con el mejor producto, introduciendo las mejoras tecnológicas que están en el mercado, y al mismo precio que el último que viene detrás de ti”, defiende, sintetizando que el secreto del éxito está en ser punteros y Castilla-La



Vista de una de las naves de la empresa Martínez Solé en Villarrobledo (Albacete).

Mancha tiene sol y tierras para conseguirlo, mientras que en otros países tienen que añadir azúcares.

Tomás Cabañero cree que en Castilla-La Mancha habría que duplicar el número de bodegas, poniendo el ejemplo de Villarrobledo que, con 30.000 hectáreas de viñedo (la mitad que toda La Rioja), “si tuviera 40 bodegas para visitar crearía una sinergia de desarrollo comercial, que es el dinamismo que falta”, opina el Gerente.

Por otra parte, otra defi-

ciencia que observa Cabañero es la inexistencia de un Centro de Investigación y Desarrollo: “Villarrobledo, con San Clemente, El Provencio y Socuéllamos, llega a las 55.000 hectáreas de Viñedo (prácticamente la extensión de La Rioja), la comarca más grande del mundo, por lo que tiene entidad suficiente como para invertir en Investigación y Desarrollo”, asevera.

El Instituto de la Vid y el Vino de CLM (IVICAM), continúa, no puede llevar el con-

trol de todos los vinos porque está gestionando 600.000 ha de viñedo, por lo que se ve obligado a recurrir a las estaciones enológicas, “que tampoco son capaces de absorber toda la demanda”, apunta, considerando que en el mundo del vino hay que segmentarse, “como demuestra que muchas bodegas de Villarrobledo tengan que acudir a las centrales enológicas de Requena o, incluso, de Jerez para hacer sus contrastes de vinos”, argumenta Tomás Cabañero.

En Martínez Solé existe un departamento exclusivo de gestión y prevención de riesgos laborales.







## “La futura Ley de Prevención de Alcohol atenta contra la economía de nuestra Región”

### El vino, un alimento saludable

Tomás Cabañero manifiesta un total desacuerdo respecto a la futura Ley de Prevención de Alcohol, recurriendo en primer lugar a la existencia de la Ley de la Viña y el Vino de 2003, que considera esta bebida como un alimento saludable. Una ley, en opinión de Cabañero, bastante reciente como para revisarla.

En segundo lugar, cree que habría que establecer una distinción entre las bebidas llamadas de “vaso largo”, los destilados, y las bebidas fermentadas, que se consumen en un entorno más familiar y constituyen toda una cultura. Por ello, “en Castilla-La Mancha se deben producir vinos de alta calidad, blancos y rosados de baja graduación, con los que es difícil cometer excesos”, propone.

Por otra parte, la futura Ley, bajo su punto de vista, “atenta contra la economía de nuestra Región, que vive en gran parte del sector vitivinícola,



Tomás Cabañero Losa, gerente de Martínez Solé, junto a María Dolores de Cospedal, candidata por el PP a la Junta de Comunidades de Castilla-La Mancha.

al igual que otras como La Rioja y Cataluña, porque hay muchas regiones de España que tienen buenos vinos”, apunta, añadiendo que el Gobierno está cayendo en una contradicción porque ha apo-

yado al sector con importantes aportaciones para la reconversión pero, en lugar de dar la misma cantidad para comercializar los vinos, la ministra de Sanidad quiere implantar una Ley que impide la promo-

ción del vino y de las bebidas alcohólicas, “lo que no beneficia al sector vitivinícola que no debe admitir la Ley bajo ningún concepto”, concluye Tomás Cabañero, gerente de Martínez Solé. [La Cerca](#)

## La OCM del vino, gran motivo de preocupación

La propuesta de la **OCM del vino**, que supondría el arranque (previsible) de más de 200.000 hectáreas del **viñedo de Castilla-La Mancha**, un tercio de la producción total, es motivo de preocupación para todo el **sector vitivinícola castellano-manchego**.

Para **Tomás Cabañero**, esta propuesta, lejos de solucionar los problemas por los que atraviesa el sector en la **Región**, le perjudicaría enormemente con la introducción de vinos de terceros países (**Chile, Argentina, Sudáfrica, Australia...**), que igualaría, o incluso incrementaría, los actuales problemas de excedentes.

La solución que propone **Tomás Cabañero** para el sector en **España** y, sobre todo en **castilla-La Mancha**, consiste en centrarse en otro tipo de producción, especialmente en **mostos para añadir a los zumos, Lambruscos o vinos espumosos dulces**, un segmento muy desarrollado en Italia.

En palabras de **Cabañero**: “En **Castilla-La Mancha** se ha producido una huida rápida para salir de la **uva Airén**, que se destinaba fundamen-



La OCM del vino tiene previsto, de no modificarse, el arranque de más de 200.000 ha. de viñedo en Castilla-La Mancha.

talmente a la destilación, hacia la producción de **vinos tintos**, fijándonos en **La Rioja**”, señala, validando la reconversión de 100.000 hectáreas de **Airén** en variedades nobles como **Syrah, Cabernet, Merlot**, pero significando las cualidades de la variedad **Airén** para la elaboración de **vinos jóvenes** y recordando que, por ejemplo, el **alcohol** base del **Oporto** es de **uva Airén**, “por lo que si perdemos nuestra capacidad productiva de esta variedad nos veremos obligados a importar”, advierte.

Sin embargo, **Cabañero** no se muestra partidario de potenciar en **Castilla-La Mancha** el **brandy**: “Se puede derivar una parte de la producción de **Airén** a destilados para brandies destinados a terceros países, como **Rusia** o **Ucrania**, pero no fundamentar y crear aquí marcas de **brandy**”, opina.

## Luis Simarro en la historia de la Ciencia y la Universidad española (I)

“Una investigación”, pintado en 1897 por Joaquín Sorolla y Bastida (1863-1923), muestra a Luis Simarro Lacabra (1851-1921) con bata blanca y sentado, mientras que en la mesa de trabajo aparecen numerosos frascos de tinciones histológicas preparadas para los exámenes microscópicos. El neurohistólogo está rodeado de sus discípulos, el futuro psiquiatra Eusebio Gayarre y los neurólogos Pío del Río Hortega (1882-1945) y Nicolás Achúcarro Lund (1880-1918) en el laboratorio del domicilio particular del investigador, localizado en la calle Arcos de Santa María 41 (hoy C/ Augusto Figueroa de Madrid).

Es en el siglo XIX cuando se produce la revolución científica y médica, junto con el avance de la tecnología y el crecimiento demográfico de Europa. En este contexto, el médico fue observado como un personaje que, por su profesión y talento, debía representar no solo la Ciencia sino, en general, el Progreso. Las Artes, especialmente la pintura, ayudaron a afianzar esta idea.

Joaquín Sorolla, el más popular y genial pintor del impresionismo español, pintó una escena en el laboratorio del doctor Luis Simarro, valenciano como el artista, amigo y médico de su familia, además de uno de los más importantes estudiosos de la neurohistología y de la psicología experimental. En el lienzo (1,22 x 1,51, óleo), realizado en 1897, se aprecia al protagonista trabajando en una preparación histológica. En primer término aparece un gran frasco de bicromato potásico, con su llamativo y característico color, producto básico del método de tinción cromoargéntica. Junto a la mesa el pintor representa un microtomo de Leitz, el mejor de la época. La principal fuente lumínica de la composición es la potente luz de una lámpara de mesa que facilita la penumbra envolvente de los discípulos del doctor, vestidos de oscuro. En la misma penumbra y al fondo se sitúa una estantería de frascos y botes, lo cual confirma al espectador que se encuentra ante una escena de laboratorio.

Sorolla, como Madrazo, pintó a la mayor parte de las figuras representativas de la intelectualidad del momento en la vida española: Gal-



dós, Echegaray, Baroja, Benavente, Menéndez Pelayo, Azorín, Emilia Pardo Bazán, Torres Quevedo... y, naturalmente, a médicos como Marañón, Cajal y Simarro.

El lienzo fue exhibido en la Exposición Nacional de Bellas Artes, celebrada en Madrid en 1897, y en las Internacionales de Munich en 1906, Berlín, Colonia y Dusseldorf en 1907, Londres en 1908 y Roma en 1911.

El protagonista del lienzo de Sorolla es el doctor Luis Simarro Lacabra (1851-1921), nacido en Roma circunstancialmente por el viaje de sus padres desde su original Játiva.

El padre, Ramón Simarro Oltrá, estudiaba Bellas Artes y moriría, poco tiempo después, de una tuberculosis pulmonar. El suicidio de la esposa dejaría a Luis Simarro huérfano a los tres años de

“Una investigación”, Sorolla (1897).



edad siendo tutelado por su tío, fotógrafo y maestro de escuela, así como por el pintor Luis Madrazo que facilitaría el ingreso del niño en el Colegio de Nobles de San Pablo en Valencia.

Luis inicia sus estudios de Medicina en 1868 en la ciudad del Túrria, donde imparte clases particulares para ayudarse económicamente, y con las tempranas ideas liberales en defensa del positivismo participa en la Junta Revolucionaria de 1869, lo que le obliga a marchar a Madrid, en cuya Facultad de Medicina termina la carrera y se doctora en 1875 con una Tesis sobre “Higiene”. Su trabajo médico comienza en el Hospital de la Princesa, la Beneficencia y el manicomio de Santa Isabel en Leganés en 1877. Su activo positivismo le llevó a buscar las bases biológicas del alma humana tratando de desgajarla de sus adherencias religiosas, mitológicas o simplemente supersticiosas. Sus innovaciones en el tratamiento asistencial, una vez más, le obligaron a abandonar sus cargos y encaminarse hacia el París de 1880. Allí pasaría cinco años de estudio conociendo a las máximas figuras de las neurociencias: Luis Ranvier, Jean Charcot, Valentín Magnan, Duval, Richer, etc. En su práctica parisina tuvo ocasión de atender médicamente al exiliado y ex-presidente de la Primera República Española, Nicolás Salmerón.

A su vuelta a España conoce a un joven Cajal en 1887 y al que muestra las primeras tinciones de tejido nervioso con el método del nitrato de plata, puesto en la práctica por Camilo Golgi en 1873. De esta relación surge la escuela histológica española (Cajal en “Recuerdos de mi vida”), aunque Simarro no se tenía por un histólogo, sino por un psicólogo clínico que había mantenido la relación profesional con los maestros clásicos de la Facultad de Medicina de Madrid tal como Aureliano Maestre de San Juan y Pedro González de Velasco. Años más tarde Cajal, en las oposiciones entre ambos para la Cátedra de Madrid, le definiría como un rival de talento y cultura y una de las dos o tres personas que había contribuido a que “sacudiéramos la modorra de la juventud, para que surgiera entre nosotros una pléyade de eméritos investigadores”, pulverizando el tópico sobre la pretendida incapacidad de los españoles para hacer ciencia.

El derecho a una vivienda digna,  
contemplado en la Constitución,  
lejos de la realidad

# La vivienda, inalcanzable para muchos españoles

**Desde el año 2000 los precios de la vivienda libre nueva han aumentado tres veces más que lo han hecho los salarios**

## CLM muestra uno de los mayores ritmos de construcción

Según la última edición de 2001 del Censo de Población y Viviendas del Instituto Nacional de Estadística, el 62,87% de las viviendas de Castilla-La Mancha eran principales (las que constituyen la residencia habitual de al menos una persona), lo que suponía un porcentaje menor que el que se da en el conjunto nacional, donde alcanzaban el 68,53%, mientras que las viviendas vacías suponían el 13,3% del total de viviendas en la Región, porcentaje ligeramente inferior a la media española que era del 13,9%.

Se pone de manifiesto un absoluto predominio de las viviendas en propiedad frente a las de alquiler. Así, en 2001, el 86,3% de las viviendas de la Región se tenían en régimen de propiedad, mientras que las viviendas en alquiler únicamente suponían el 7%, que-

**S**egún los últimos datos en materia de **vivienda**, se vuelven a poner de manifiesto las características peculiares del **mercado inmobiliario** que se han venido produciendo en los últimos años: mientras que se produce un **fuerte incremento** en el número de **viviendas en construcción y terminadas**, que hacen que exista suficiente oferta para cubrir ampliamente las necesidades meramente residenciales, el **precio de la vivienda** sigue **incrementándose** año tras año. Otros factores, como la **rentabilidad relativa** de las **inversiones inmobiliarias** frente a otros activos y los **bajos tipos de interés**, a pesar de la subida experimentada últimamente, parecen estar detrás de esta aparente contradicción. Por ello, el **acceso a la vivienda** constituye una de las **principales preocupaciones de los ciudadanos**.

En el **artículo 47 de la Constitución Española** se exige a los poderes públicos promover las condiciones necesarias y establecer las normas pertinentes para hacer efectivo el derecho que tienen todos los ciudadanos al acceso a una vivienda digna, contemplado en el mismo artículo de la **Constitución**.

El **Estado** desarrolla su **política de vivienda** mediante la aprobación de **Planes Plurianuales** cuya aplicación, adaptada a la diversidad y necesidades de cada territorio, corresponde a las **Comunidades Autónomas**. Concretamente, el **Gobierno de Castilla-La Mancha** ha puesto en marcha el **IV Plan de Vivienda y Suelo, con horizonte 2010**, con el fin de **facilitar el acceso a la vivienda** a todos los **castellano-manchegos**, centrando gran parte del esfuerzo económico en el **sector juvenil** de la población.

dando el 6,7% restante en otros regímenes de tenencia. Este rasgo, además, es mucho más acentuado en nuestra Re-

gión que en el conjunto de España donde las viviendas en alquiler suponían el 11,5% del total y mucho menor que

la media europea que está en torno al 50%.

Además, esta característica se ha acentuado en los últimos

## Desde 1995 el precio de la vivienda en Castilla-La Mancha ha aumentado un 150%, inferior al 163,36% nacional

diez años, puesto que en el Censo de Población y Viviendas de 1991 el porcentaje de hogares en alquiler alcanzaba el 9,7% del total de viviendas principales en nuestra Región.

Por otra parte, Castilla-La Mancha presenta un fuerte ritmo constructor en los últimos años. En valores absolutos, las 65.937 viviendas para las que se concedió licencia municipal en 2005 suponían casi el 11% del total de viviendas iniciadas en España, con lo que se colocaba como la cuarta por número de viviendas iniciadas.

Pero si ponemos en relación las cifras absolutas con la población, Castilla-La Mancha pasa a ocupar la primera posición, con 34,80 viviendas por cada mil habitantes, muy por encima de la media nacional que era de 13,67.

### Los precios de la vivienda siguen subiendo

Según los datos del Ministerio de la Vivienda, el precio medio de la vivienda nueva libre en el último trimestre de 2005 en nuestra Región ascendía a 1.278,9 euros por metro cuadrado, lo que representaba el 70,10% del precio medio en España que era de 1.824,3 euros por metro cuadrado y un incremento del 14,43% respecto al último trimestre de 2004, crecimiento superior al experimentado en España que fue del 12,89%.

Con estos datos, Castilla-La Mancha se situó como la tercera Comunidad Autónoma con mayor incremento del precio medio. No obstante, a pesar de este notable incremento, Castilla-La Mancha sigue siendo la segunda región de España con los precios medios de la vivienda más bajos.

Analizando la evolución del precio de la vivienda en un período más largo, podemos comprobar cómo desde 1995 éste no ha dejado de aumentar en nuestra Región, acumulando desde ese año casi un 150% de incremento, inferior, no obstante, al que se produjo en el conjunto nacional que fue del 163,36% para ese mismo período.

En cuanto a la vivienda



Castilla-La Mancha presenta un fuerte ritmo constructor en los últimos años.

libre de segunda mano, según los datos de la Sociedad de Tasaciones Inmobiliarias TINSA, el precio medio de la vivienda usada ascendía a 1.074,7 euros por metro cuadrado en el tercer trimestre de 2005. Este precio situaba a nuestra Región como la tercera con el precio más bajo y la cuarta con un mayor incremento interanual de los precios de la vivienda usada, con un 19% respecto al mismo período de 2004.

Por provincias se observan notables diferencias, tanto en el precio de la vivienda nueva como en el de la de segunda mano, que reflejan que son las limítrofes con Madrid, Guadalajara y Cuenca, las que presentan unos precios más elevados.

Por otra parte, en 2005 en nuestra Región el importe mensual medio del alquiler era de 736,70 euros en vivienda nueva y de 560,84 en la usada. Basta comparar este

importe con el de la cuota mensual media de las hipotecas de viviendas constituidas en la Comunidad, que fue 564,35 en el último trimestre de 2005, para justificar la escasa utilización de este medio de tenencia de la vivienda.

Además, otro aspecto que está condicionando el incremento de la demanda en el mercado inmobiliario es la superior rentabilidad obtenida por la inversión en vivienda, lo que hace que se derive al mer-

Castilla-La Mancha sigue siendo la segunda región de España con los precios medios de la vivienda más bajos.



## Aumenta el esfuerzo económico de las familias

Es fundamental poner en relación los **precios de la vivienda** con la **capacidad económica de los ciudadanos** para saber cuál es el **esfuerzo** que supone su **adquisición**.

Según los datos de la **Estadística Registral Inmobiliaria** realizada por el **Colegio de Registradores de la Propiedad de España** que mide el **esfuerzo económico de adquisición de la vivienda** poniendo en relación la cuota media mensual de las **hipotecas** constituidas sobre **viviendas** con el **coste salarial**, en el último trimestre de 2005 los ciudadanos de la **Región** tenían que dedicar a la adquisición de una vivienda media el 43,49% de su **salario medio**, lo que suponía un porcentaje algo superior al que representaba en el conjunto de **España** que era del 42,35%. Nuestra región se situaba como la séptima con mayor **esfuerzo económico** en al **adquisición de la vivienda**.

Respecto al último trimestre de 2004 el esfuerzo de adquisición de la vivienda en **Castilla-La Mancha** se ha incrementado notablemente, puesto que en ese momento la **cuota media** suponía el 36,30% del **salario medio**. También en el conjunto de **España** ha aumentado notablemente el esfuerzo en el último año, pasando a necesitarse del 34,80% en 2004 al 42,35% en 2005 del salario medio. Además, mientras que los **salarios** se han incrementado desde el año 2000 un 36,81%, el precio medio de la **vivienda libre nueva** lo ha hecho un 115,34%, es decir, tres veces más.



En el último trimestre de 2005 los ciudadanos de la Región tenían que dedicar a la adquisición de una vivienda media el 43,49% de su salario medio.

## El gran esfuerzo económico que deben dedicar los jóvenes a la adquisición de la vivienda condiciona su emancipación

cado inmobiliario una fuerte demanda que no es residencial, sino que considera a ésta como un activo.

### Los jóvenes tienen difícil el acceso a una vivienda

Según el estudio del Observatorio Joven de la Vivienda (OBJOVI), que distingue entre personas jóvenes (aquellas que viven solas) y hogares jóvenes (constituidos por más de un joven), en el cuarto trimestre de 2005 el esfuerzo económico de adquisición a la vivienda de los hogares jóvenes era el 27,3% de sus ingresos, incrementándose en el caso de las personas jóvenes hasta un 44,8%. En ambos casos la situación ha empeorado respecto al último trimestre de 2004, cuando tenían que dedicar el 24,3% y el 37,8% de sus ingresos, respectivamente, a la adquisición de la vivienda.

A pesar de estos datos, Castilla-La Mancha está aún por debajo del esfuerzo medio que supone la adquisición de una vivienda en el conjunto de España, que era del 55,2% para las personas jóvenes y del 37,4% para los hogares jóvenes.

Concretamente, Castilla-La Mancha era la cuarta Comunidad Autónoma con un menor esfuerzo en el caso de las personas jóvenes y la séptima en el de hogares jóvenes. No obstante, su posición ha empeorado respecto al último trimestre de 2004, cuando era la segunda región con menor esfuerzo tanto para personas

como para hogares jóvenes, tan sólo por encima de Extremadura.

Este gran esfuerzo económico que deben dedicar los jóvenes a la adquisición de vivienda está condicionando importantes decisiones vitales, como la emancipación de la casa paterna. Así, según el mencionado estudio del OB-

JOVI, y a pesar de la mejora de otros factores que influyen en la emancipación, como el aumento de los jóvenes con contrato indefinido, la tasa de emancipación de los jóvenes (entendida como el porcentaje de personas jóvenes que viven fuera del hogar de origen respecto del total de personas de su misma edad) en el último

En el cuarto trimestre de 2005 el esfuerzo económico de adquisición a la vivienda de los hogares jóvenes era el 27,3% de sus ingresos, incrementándose en el caso de las personas jóvenes hasta un 44,8%.



## La subida de tipos de interés ha aumentado, todavía más, el endeudamiento de los hogares por la compra de vivienda

trimestre de 2005 era del 40,7%, situándose por debajo de la media española que era del 42,1% y con un ligero descenso respecto al año anterior.

### Crece el endeudamiento familiar en vivienda

Una de las principales repercusiones del incremento del precio de la vivienda es la necesidad de muchos de los ciudadanos de recurrir a la financiación ajena, algo que, hasta finales de 2005, se había visto favorecido por el bajo nivel de los tipos de interés. Esto llevó a que, según el Banco de España, el endeudamiento de los hogares por la compra de vivienda supusiera el 73% del total de la deuda de las familias, porcentaje que viene creciendo de forma ininterrumpida desde el año 2002, cuando representaba el 67%.

En Castilla-La Mancha se constituyeron, según los datos del Instituto Nacional de Estadística, INE, 46.916 hipotecas sobre viviendas en 2005, lo que representa un incremento del 21,26% respecto a 2004, muy superior al experimentado en el conjunto nacional que fue del 11,31%.

El capital hipotecado, por su parte, ascendió a los 5.223 millones de euros, con un importante incremento interanual del 37,64%, casi doce puntos porcentuales superior al incremento experimentado por el capital hipotecado en el conjunto de España. Como consecuencia de este mayor incremento del capital que del número de hipotecas, en 2005 se incrementó un 13,51% el importe medio de cada hipoteca, hasta alcanzar los 111.328,69 euros, lo que casi supone el 90% del capital medio por hipoteca de España.

Dentro de la Región, Toledo es la provincia con un mayor volumen de crédito hipotecario sobre vivienda, hasta el punto de agrupar algo más del 40% de las hipotecas y casi el 44% del crédito. Guadalajara, Albacete y Ciudad Real presentan porcentajes similares, en torno al 17-19%, mientras que Cuenca,



Según el Banco de España, a finales de 2005 (antes de la subida de los tipos de interés) el endeudamiento de los hogares por la compra de vivienda suponía el 73% del total de la deuda de las familias.

sólo contaba con el 7,47% de las hipotecas y el 5,95% del crédito. Respecto a 2004 es especialmente significativo el incremento del crédito hipotecario en Toledo, que alcanza el 56,83%.

### Subida de los tipos de interés en 2006

En el análisis del precio de la vivienda y del esfuerzo necesario para su adquisición, no

hay que olvidar la evolución de los tipos de interés hipotecarios. Precisamente, el bajo nivel que habían alcanzado los tipos de interés en los últimos años era uno de los factores que posibilitaban el alto nivel de endeudamiento necesario para adquirir la vivienda, haciendo posible que, a pesar del incremento de los precios, la demanda no disminuyera.

Sin embargo, la evolución de los tipos en los primeros meses de 2006 ponían de re-

lieve una tendencia a la subida que ha ido consolidándose a lo largo del año, rompiendo la tendencia a la baja de años anteriores y endureciendo, por tanto, las condiciones del crédito hipotecario.

### Ayudas específicas para la población juvenil

El IV Plan de Vivienda y Suelo de Castilla-La Mancha incluye un plan específico para

En Castilla-La Mancha se constituyeron, según los datos del INE, 46.916 hipotecas sobre viviendas en 2005, lo que representa un incremento del 21,26% respecto a 2004, muy superior al del conjunto nacional que fue del 11,31%.



## El Programa Vivienda Universitaria creará un parque público de viviendas universitarias protegidas en alquiler

jóvenes, el Plan de Vivienda Joven 2006-2010, dentro del cual se han creado en todas las provincias de la Comunidad Autónoma la Bolsa de Vivienda Joven, servicio destinado a la población juvenil, con el objeto de facilitar su acceso a la vivienda en mejores condiciones que las que impone el mercado.

También se ofrece el servicio de la Hipoteca Joven, mediante un convenio existente con Caja Castilla-La Mancha, que otorga un interés preferencial a cualquier ciudadano que acuda a esta entidad financiera a través de la Bolsa Joven. Asimismo, se subvencionan los gastos de notaría y registro a los jóvenes que cumplen determinados requisitos.

Por otra parte, el Ministerio de la Vivienda está poniendo en marcha el Programa Vivienda Universitaria, en colaboración con Comunidades Autónomas y Centros Universitarios. La iniciativa, enmarcada dentro del Programa de Vivienda Joven en Alquiler del Plan Estatal de Vivienda 2005-2008, creará un parque público de viviendas universitarias protegidas en alquiler,



El Programa Vivienda Universitaria tiene como objetivo fomentar la emancipación y autonomía de los jóvenes y mejorar las condiciones de igualdad de oportunidades.

con el objetivo de fomentar la emancipación y autonomía de los jóvenes y mejorar las condiciones de igualdad de oportunidades.

Este Programa, con una inversión total que rondará los 300 millones de euros, contempla la construcción de 10.000 viviendas en toda Es-

paña, de entre 30 y 45 metros cuadrados útiles por las que los jóvenes universitarios tendrán que pagar unas mensualidades entre 75 y 200 euros, dependiendo del tipo de vivienda y de la ciudad donde viva.

Las viviendas tendrán un carácter rotatorio con un plazo

de arrendamiento de cinco años, que podrá ampliarse durante un año más, y estarán dirigidas preferentemente a jóvenes universitarios, pero también a otros miembros de la comunidad universitaria como investigadores y profesores visitantes.

La Cerca

### IV Plan de Vivienda y Suelo de CLM

El Gobierno de Castilla-La Mancha realizó en 2005 la redacción del **IV Plan de Vivienda y Suelo de Castilla-La Mancha** con vigencia hasta 2010. Este **IV Plan**, aprobado en abril de 2006, tiene como uno de sus objetivos fundamentales reducir un 25% el **esfuerzo** en la **adquisición de vivienda** de los **ciudadanos** de la **Región**, de manera que ninguna **familia castellano-manchega** destine más de la cuarta parte de sus ingresos al pago de su **vivienda**, y reducir a menos de un año los **tiempos de espera** para optar a una **vivienda protegida**.

Las medidas que contempla el nuevo **Plan** se sufragarán con más de 583 millones de euros procedentes de la propia **Junta de Comunidades** y del **Estado** y se sustentará en la necesidad de atender el **notable crecimiento demográfico** que en los cinco próximos años experimentará la Comunidad Autónoma. Para ello, el 29 de diciembre de 2005, el **presidente de Castilla-La Mancha**, **José María Barreda**, firmó con la **ministra de Vivienda**, **María Antonia Trujillo**, un **convenio** mediante el cual el **Gobierno regional** recibirá más de 213 millones de euros de fondos del **Estado** para la aplicación en la **Comunidad Autónoma** del **Plan de Vivienda**.

Entre las novedades del nuevo **Plan de Vivienda**, se encuentran nuevos tipos de **vivienda protegida** como el **alquiler con opción a compra** y la creación, en las cinco provincias castellano-manchegas, de **Registros de Demandantes de Viviendas**, en funcionamiento desde el 8 de enero de 2007, que permitirán conocer y atender mejor las necesidades de los **ciudadanos** y **evitarán trámites y esperas innecesarias**.



José María Barreda, presidente de Castilla-La Mancha, y la ministra de Vivienda, María Antonia Trujillo, en la firma del convenio para el Plan de Vivienda 2005-2008 en Castilla-La Mancha.

# Subcontratas y accidentes laborales



José Luis Ruiz del Pueblo

Secretario Provincial en Albacete de FECOMA-CC.OO.

**A**ctualmente y después de los muchos años de aplicación de la Ley de Prevención de Riesgos, para FECOMA-CC.OO. los accidentes que sufrimos en nuestro sector siguen siendo nuestra principal preocupación. Los datos en Castilla-La Mancha en el año 2006 son:

- De los 44.716 accidentes leves, 14.387 han sido en la construcción, lo que supone el 32,17% del conjunto.
- De los 356 accidentes graves, 119 se han producido en la construcción (33,43%).
- De 57 casos mortales, 22 lo fueron en construcción lo que representa el 38,60%.

**E**stos accidentes son los sufridos en el centro de trabajo, más otros 24 trabajadores se dejaron la vida en el traslado de ir o venir al centro de trabajo.

**E**stos datos son alarmantes y no podemos seguir soportando tantos accidentes graves y sobre todo mortales. Es inaceptable que salgamos a ganarnos la vida y la perdamos en el trabajo y que además sea por incumplimiento de la Ley de Prevención de Riesgos o por destajos con jornadas de diez horas diarias e incluso más.

**L**a Ley de subcontratación en la construcción, que entra en vigor el próximo mes de abril, debe ser el motor que impulse la caída de estos accidentes, y para ello debemos estar vigilantes todas las partes. Esta Ley debe mejorar las condiciones de trabajo y las condiciones de seguridad y salud de los trabajadores, puesto que uno de sus artículos estipula que hay que llegar al 30% de trabajadores fijos el 19 de abril de 2010, así como la limitación en el encadenamiento de dicha subcontratación.

**L**a subcontratación es el cáncer de la construcción, tal como estaba definida hay una



dificultad para la coordinación entre todas las empresas que trabajan en una sola obra. De esta manera, las responsabilidades, obligaciones y derechos quedan difuminados, siendo imposible llevar y respetar el plan de seguridad impuesto a cada obra. Los trabajadores de estas pequeñas subcontratas no tienen derecho a elegir representantes, padecen contratos leoninos y quedan fuera de la protección sindical.

**E**n esta jungla, desgraciadamente, se da el caldo de cultivo para burlar cualquier obligación legal y evadir responsabilidades.

**E**n los últimos años la subcontratación ha pasado del 18,6% de los ingresos de explotación del conjunto del sector en el año 1995 hasta el 28,5% actual.

**D**e los 2.100.000 trabajadores que hoy en día están empleados en la construcción en este país, alrededor de 500.000 son trabajadores por cuenta ajena, que es el último eslabón de la cadena de la subcontratación. La temporalidad la podemos cifrar en un 60% siendo mayor en los "trabajadores a pie de obra". Y a tener muy en cuenta un 25%

de trabajadores inmigrantes más las contrataciones ilegales que se hacen a los "sin papeles". Muchos de estos están sufriendo los accidentes mortales que pueden alcanzar a más del 50% en trabajadores que trabajan para una subcontrata.

**E**n fin, que desde FECOMA-CC.OO. esperamos la Ley de subcontratación como agua de mayo aunque entre en vigor el 19 de abril de 2007.

**E**n FECOMOA-CC.OO. estamos estudiando que se cree una ley del carné por puntos en el sector para acabar con estos empresarios que sistemáticamente incumplen sus obligaciones y otra que nos permita a los trabajadores, que hayamos desarrollado nuestra actividad profesional en la construcción, la jubilación a los 60 años.

**P**or otra parte, otro tema preocupante es la vivienda, ya que existe un desfase entre la oferta y la demanda. Me refiero a la V.P.O., que por desgracia son las únicas a las que pueden acceder los trabajadores de este país.

**E**s demencial que hayamos llegado a precios de, más o

menos, el millón de pesetas o 6.000 por metro cuadrado construido, si te quieres hacer con un pisito en la zona centro (bueno, esto lo dejamos para millonarios). Pero si nos vamos a los nuevos barrios que se están construyendo, se podrán ver precios que no son 'moco de pavo', y si no lo cree, dese usted una vuelta y pregunte.

**O**somos capaces de forzar a las distintas administraciones para que favorezcan políticas que permitan la salida al mercado de suelo barato y alquileres con precios justos o estaremos propiciando el paraíso de los especuladores.

**C**ómo puede ser que con el actual precio del dinero, con la última subida del euríbor por encima del 4%, los trabajadores tengan que pagar casi un sueldo en la dichosa hipoteca.

**E**stán condenando a los hijos en edad casadera a que vivan con nosotros hasta edades muy avanzadas. Y es que o les toca la lotería de un piso V.P.O. o con sueldos de 800 para pagar la hipoteca se tienen que ir al hotelito de la casa de los padres que nunca falla.



# Nace la Infraestructura de Datos Espaciales de la Región



Mediante la creación de un geoportal con toda la información geográfica disponible sobre Castilla-La Mancha

## El Sistema Regional de Información Geográfica es un elemento esencial en la planificación económica de CLM

### Una apuesta de presente y de futuro

El pasado mes de diciembre se celebraron las I Jornadas de Cartografía de Castilla-La Mancha. En la inauguración de estas Jornadas participó María Luisa Araújo, consejera de Economía y Hacienda, quien aseguró que “la Cartografía, los Sistemas de Información Geográfica, las Infraestructuras de Datos Espaciales y la Información Estadística son para el Gobierno regional una apuesta de presente y de futuro para obtener el conocimiento científico y exhaustivo de la realidad geográfica, medio ambiental, demográfica, social y económica en la que vivimos.

Este conocimiento nos permitirá a todos los agentes que trabajamos en el desarrollo del tejido territorial, social y económico tomar las mejores y más óptimas decisiones y construir mejor esos proyectos tan necesarios para nuestro



**C**astilla-La Mancha está diseñando un nuevo **Sistema de Información Geográfica**, dentro del **Plan de Ordenación del Territorio** trazado por el **Pacto por el Desarrollo**. Para la creación de este **Sistema de Información** se está trabajando en estrecha colaboración con el **Ministerio de Fomento**, a través de la **Dirección General del Instituto Geográfico Nacional**, y se ha creado un grupo de trabajo de **Información Geográfica de la Junta de Comunidades de Castilla-La Mancha**.

A cargo de este proyecto se encuentra la **Consejería de Economía y Hacienda** que ha nombrado al **Instituto de Estadística de Castilla-La Mancha** como centro responsable para afrontar todos los proyectos cartográficos y geomáticos que se han puesto en marcha.

Además, se ha establecido un convenio de colaboración tecnológica con el **Instituto de Desarrollo Regional (IDR)**, organismo dependiente de la **Universidad de Castilla-La Mancha**, que está participando en la elaboración técnica de los proyectos que se han iniciado para el territorio de **Castilla-La Mancha**: el **Plan Nacional de Ortofotografía Aérea (PNOA)**, el **Sistema de Ocupación del Suelo de España (SIOSE)**, la **Base Cartográfica Autónoma** a escala 1:10.000 y la **Infraestructura de Datos Espaciales de Castilla-La Mancha**. Todos ellos, bajo la norma establecida por la **directiva europea INSPIRE**, cuyo objetivo es armonizar la **información espacial** en toda **Europa**.

De todos estos proyectos, **Castilla-La Mancha** ya tiene en funcionamiento su propia **Infraestructura de Datos Espaciales**. En la siguiente entrevista, **Antonio Quintanilla**, responsable del área del **Sistema de Información Geográfica del IDR**, significa la capital importancia que tienen las **Infraestructuras de Datos Espaciales** para agilizar la **gestión territorial** y garantizar la **accesibilidad** de la información espacial a cualquier **ciudadano** a través de **Internet**.

## En sus trece años de existencia, el IDR ha vinculado su labor investigadora a la realidad socioeconómica de CLM

desarrollo como región que continúa con su ritmo de convergencia con España y con Europa”, señaló la Consejera.

Según el convenio establecido entre la Junta de Comunidades de Castilla-La Mancha y la Universidad regional, el grupo de Teledetección y Sistemas de Información Geográfica del Instituto de Desarrollo Regional (IDR) presta apoyo técnico y de definición de elementos a la elaboración del Sistema Regional de Información Geográfica, que tiene por objeto registrar toda la información relevante para la Región estructurada en diferentes capas para el territorio, configurándose como elemento esencial en la planificación económica de Castilla-La Mancha.

La Junta de Comunidades de Castilla-La Mancha cuenta también con el apoyo del Instituto Geográfico Nacional, del Centro Nacional de Información Geográfica del Ministerio de Fomento y del Colegio Oficial de Ingenieros Técnicos de Topografía.

### Trece años al servicio de la investigación regional

En sus trece años de existencia, el Instituto de Desarrollo Regional (IDR) ha vinculado su labor investigadora a la realidad socioeconómica de Castilla-La Mancha, fundamentalmente en áreas como la teledetección (desarrollo y la aplicación de técnicas de observación de la tierra y tratamiento digital de imágenes) y el diseño y mantenimiento de los sistemas de información geográfica, así como en la aplicación de ambos a la gestión de recursos hídricos.

Actualmente, entre los proyectos en los que participa el Instituto de Desarrollo Regional se encuentra el Plan Nacional de Ortofotografía Aérea, a través del cual se obtendrá una ortofotografía de 50 cm. de resolución y en color de todo el territorio de la Región. El vuelo fotogramétrico se realizó durante el pasado verano y todos los productos derivados estarán finalizados y disponibles durante el año 2007.



Antonio Quintanilla, responsable del área del Sistema de Información Geográfica del IDR.

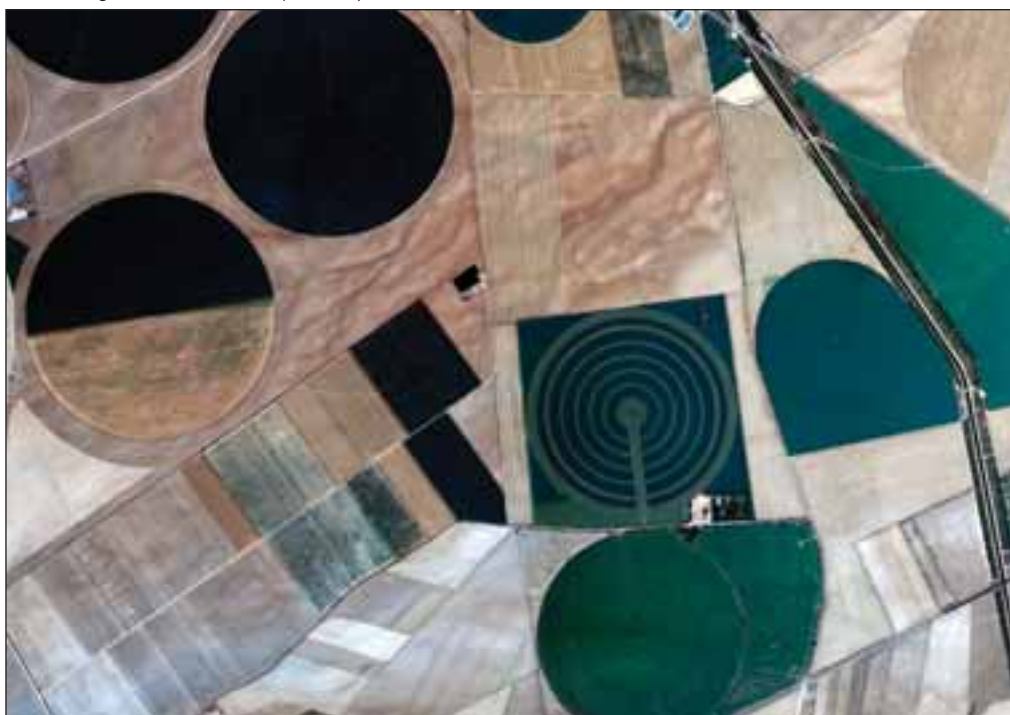
El Instituto de Desarrollo Regional (IDR) participa asimismo en la elaboración del Sistema de Ocupación del Suelo, que permitirá obtener una gran base de datos regional, integrada a su vez en una base nacional, sobre los usos y coberturas del suelo a partir de imágenes de satélite. Aplicando una escala de 1:25.000, se llevará a cabo un seguimiento

de la transformación del suelo, observando aspectos como cambios en la agricultura, pérdida de masas forestales o variaciones en los niveles de urbanización, etc. El proyecto estará finalizado en 2009 y será una herramienta fundamental para el análisis y evolución del territorio, ya que se actualizará cada cinco años.

Otros de los proyectos son

la Infraestructura de Datos Espaciales de Castilla-La Mancha, que se encuentra ya a disposición de los usuarios, y la Base Cartográfica Autonómica a escala 1:10.000, que se desarrollaría sobre una base de datos geográfica en tres dimensiones y estará orientada a Sistemas de Información Geográfica. Se ha propuesto la realización de un proyecto pilo-

Entre los proyectos iniciados por el IDR se encuentra el Plan Nacional de Ortofotografía Aérea. En la imagen, fotografía de una zona agrícola en La Herrera (Albacete).



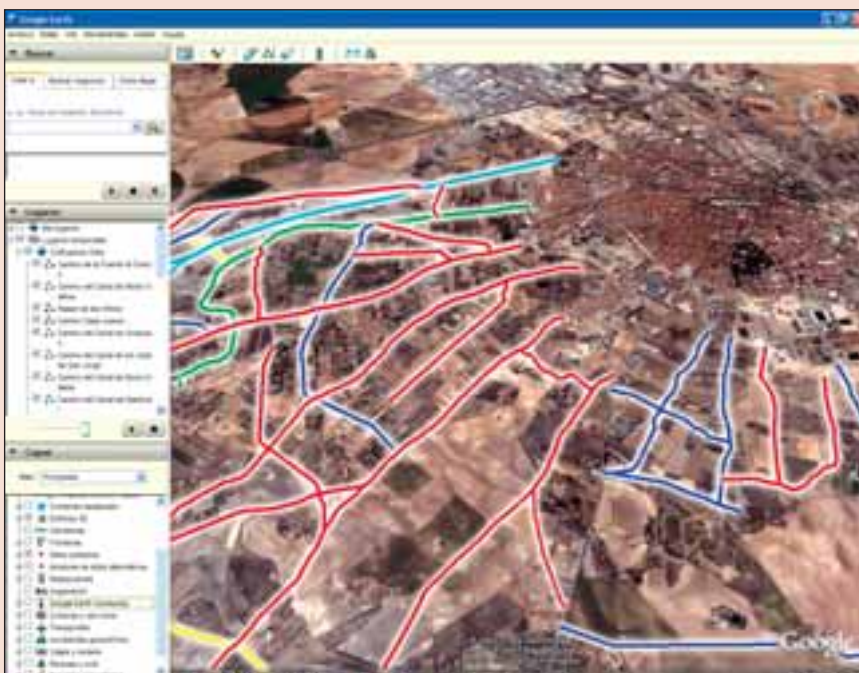
## La IDE de CLM estará vinculada a Google

Según indica **Antonio Quintanilla**, una **IDE** tiene que ofrecer tres servicios: **servicio de mapas**; **servicio catálogo** para buscar cualquier información por coordenadas, por palabra clave o por fecha; y **servicio nomenclátor** que por topónimo te lleve a cualquier sitio. Este último, al ser más laborioso, todavía no está terminado en la **IDE de Castilla-La Mancha**.

Además, continúa, está previsto realizar un proyecto piloto en **Castilla-La Mancha** que consiste en vincularlo con **Google**, usando su propio motor, para que acceda a nuestro servidor. Para ello, la **Junta de Comunidades** ha adquirido el **sistema Google Corporativo** que busca en aquellos ordenadores para los cuales se ha configurado.

Con el tiempo, dentro de la **IDE de Castilla-La Mancha** habrá una ventana que ponga **Zona Google Earth**: "Pondremos en descarga los ficheros que trabajamos, de manera que el usuario pueda ver a través de **Google Earth**, por ejemplo, la **red de caminos de las urbanizaciones de Albacete**. En realidad, **Google Earth** es un **visualizador de la información** que otros procesamos", aclara, para afirmar que se podría decir que la **IDE** es "el corazón de la información de la **Región** y luego hay visualizadores como **Google Earth**, el visualizador desarrollado en la propia **IDE-CLM** u otros visualizadores que trabajan en local, que son **meras herramientas de visualización**."

En definitiva, asevera, la **IDE** va a ser lo que va a permitir que las herramientas que se han identificado como **Sistemas de Información Geográfica** sean extensibles a cualquier **ciudadano** y a través de **Internet**.



Caminos de acceso a las urbanizaciones de Albacete visualizados en Google Earth.

## Los proyectos de las IDE tienen carácter internacional, por lo que precisan normas que garanticen su interoperabilidad

to y posteriormente abordar su elaboración hasta finalizar todo el territorio en un plazo de cinco años.

de información, que se irá ampliando, y se ha producido la carga masiva de información en un servidor instalado en

Toledo para dar acceso al personal de la Administración regional, de manera que los funcionarios que necesitan un

mapa, una base de datos relacionada con el territorio, cualquier fotografía aérea o imagen de satélite, tienen un di-

### Infraestructura de Datos Espaciales (IDE) de CLM

Siguiendo la directiva europea INSPIRE, que obliga a todos los estados miembros a generar información sobre el territorio y a ponerla a disposición de las administraciones y de los ciudadanos mediante las nuevas tecnologías de la comunicación, fundamentalmente Internet, el Instituto de Desarrollo Regional está participando en la Infraestructura de Datos Espaciales de Castilla-La Mancha mediante la creación de un geoportail con toda la información geográfica disponible sobre la Región.

Antonio Quintanilla, responsable técnico del proyecto, distingue varias fases en el proyecto de la Infraestructura de Datos Espaciales (IDE) regional: "En primer lugar, se ha realizado el inventario general

Fotografía aérea de Alcalá del Júcar (Albacete) tomada por un avión del Plan Nacional de Ortofotografía Aérea.



## Uno de los encargos al IDR ha sido el seguimiento de las construcciones irregulares en Albacete a través de satélite

rectorio donde encuentran lo que quieren en un minuto. El segundo paso ha sido crear en Internet un geoportal que dé servicio a los ciudadanos en general”, manifiesta, matizando que la información publicada en el geoportal de la IDE es solo una parte de la contenida en el servidor central.

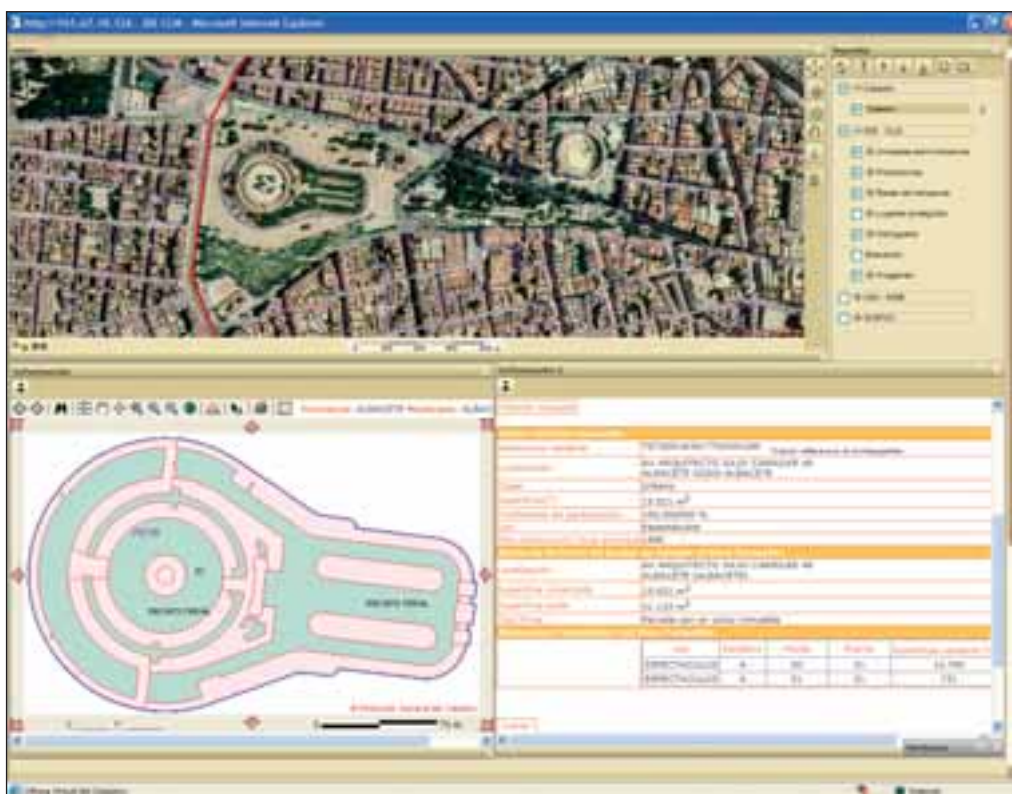
Además del personal de la Administración, podrán acceder a una serie de datos que no están a disposición del público en general algunos usuarios a través de un identificador, ya que se ha creado un Sistema de gestión de usuarios para cada Consejería.

### Establecimiento de normas y estándares

Los proyectos de las Infraestructuras de Datos Espaciales, al tener un carácter internacional, precisan la existencia de normas de obligado cumplimiento por los órganos productores de la información que garantice la interoperabilidad.

Por ello, en 1994 se creó el Open Geospatial Consortium (OGC) con el fin de definir estándares abiertos e interoperables dentro de los Sistemas de Información Geográfica y perseguir acuerdos entre las diferentes empresas del sector que posibiliten la interoperación de sus sistemas de geoprosesamiento y facilitar el intercambio de información geográfica en beneficio de los usuarios.

A raíz de la redacción de la iniciativa europea INSPIRE (Infrastructure for Spatial Information in Europe), los países miembros tomaron conciencia de la dispersión existente en la información geográfica, que generalmente es encargada individualmente, con lo que se repite varias veces el mismo trabajo con un gasto innecesario. Para solventar esta situación, desde la Dirección General de Medio Ambiente de la UE, la directiva europea INSPIRE pretende armonizar tanto la producción como la difusión de la información obligando a los estados miembros a mejorar la administración de sus servicios tanto de mapas como de datos espaciales bajo el cumplimien-



A través de las IDE es posible obtener información de cualquier punto en el mapa. En la captura de pantalla de ordenador, el visualizador de la IDE de Castilla-La Mancha mostrando la información del Catastro del Recinto Ferial de Albacete.

to de unos principios comunes. Esto dará a los ciudadanos europeos mejores oportunidades para encontrar información útil sobre el entorno físico-geográfico desde Internet.

En España existe la IDEE, que es nacional, y varias IDE regionales (Cataluña, Nava-

rra, País Vasco, La Rioja, Castilla y León, Valencia, Castilla-La Mancha, Andalucía y Murcia). A nivel local, las diputaciones provinciales o los municipios también están poniendo en marcha sus propias Infraestructuras de Datos Espaciales locales. Concretamente, hace

cinco años el Ayuntamiento de Albacete contrató con el Instituto de Desarrollo Regional el seguimiento de las construcciones irregulares a través de satélite y al mismo tiempo se montó un sistema de información completo con servicio de catálogo que, según explica

Una cartógrafa del IDR durante el tratamiento informático de una ortofotografía.



## Existen infinidad de gestiones que se pueden mejorar tomando como base de análisis de la realidad las IDE

Antonio Quintanilla, actualmente necesita ser retocado para que sea interoperable, ya que en el momento de su creación no existían esas normas.

También existe la posibilidad de crear Infraestructuras de Datos Espaciales (IDE) temáticas por parte de un grupo de interés o una institución que englobe los datos geográficos de un sector concreto de actividad o conocimiento.

### Optimización de la gestión territorial

Todas las actividades humanas están relacionadas con el territorio, de tal manera que éste cobra una importancia vital en agricultura, ganadería, turismo, transportes, logística, etc. y las nuevas tecnologías permiten cada vez más que se puedan desarrollar todas estas actividades de una forma bastante armónica y organizada.

Para ello, es fundamental que exista un flujo de información entre las organizaciones institucionales, de manera que la información de carácter local que se genera pase a la Infraestructura de Datos Espaciales regional y ésta a su vez a la nacional, pero también el flujo debe seguir el sentido inverso, desde las organizaciones estatales a las regio-



Los satélites GPS proporcionan las coordenadas de la posición en la que nos encontramos en cada momento.

nales y desde éstas a las locales. En este sentido, para la elaboración de todos los planes de ordenación municipal,

el municipio posee la fuente de datos más detallada porque precisa de una profunda información medioambiental y

de infraestructuras (líneas de distribución de agua, de gas, de teléfono, electricidad...) de todo el territorio.

Así, bajo el punto de vista de Antonio Quintanilla, la evolución de la cartografía ha permitido guardar los mapas en bases de datos que proporcionan información del territorio actualizada, lo que favorece la agilidad y optimización de la gestión territorial.

Existen infinidad de gestiones que se pueden mejorar tomando como base de análisis de la realidad las Infraestructuras de Datos Espaciales. En agricultura, se puede saber la distribución de los tipos de cultivo, cómo evolucionan temporalmente y qué cantidad de agua consumen. Se pueden realizar sistemas de prevención de incendios y planes de actuación mediante el estudio de la evolución de la masa forestal.

Incluso, existen aplicaciones específicas para la gestión de los grandes sistemas de distribución de agua y gas, de manera que desde la consola se pueden manipular cortando el suministro de un barrio completo. Un ejemplo de ello es la sala de control que tiene Iberdrola en Toledo, desde donde se pueden controlar y parar los aerogeneradores.

■ La Cerca

## Según la UE los datos deben ser accesibles

Un aspecto todavía por concretar es todo lo que concierne a la **libre accesibilidad de los datos** y las **políticas sobre precios y licencias de uso**.

En la **Unión Europea (UE)** existe una fuerte apuesta por la **gratuidad de los datos**, aunque algunos países, como **Francia**, defienden que la **accesibilidad** debe conllevar un **coste**. Por el momento, se ha llegado al acuerdo de que los **datos** deben ser **accesibles**, lo que no implica que sean **gratis**, de manera que se da **libertad** a cada país para establecer unos precios o permitir que sean descargados gratis desde **Internet**.

**Antonio Quintanilla**, manifestando su respeto por ambas posturas, se decanta por la **libertad**: "A pesar de tratarse de proyectos de un **altísimo coste**, una vez tratada y procesada la información, el **beneficio económico** es muy superior a la **inversión** porque ese beneficio se distribuye a todo el mundo, ya que la **Administración**, por una parte, ahorra al evitar que cada consejería gaste dinero de forma aislada, es decir, se **unifica el gasto**, pero además, como esa información se **distribuye** y se pone al **servicio de empresas** y de



En la Unión Europea (UE) existe una fuerte apuesta por la gratuidad de los datos.

los **ciudadanos**, se está generando **riqueza** en el exterior", defiende.

# RUTA DE DON QUIJOTE N<sup>o</sup>3

## DE VILLANUEVA DE LOS INFANTES A ALMAGRO Y CALATRAVA LA NUEVA

(1<sup>a</sup> Parte)



**E**l tercer sector de la **Ruta del Quijote** nos conducirá hasta los límites de **La Mancha**, por las soledades de unas sierras que sirvieron al caballero **Don Quijote** como lugar de retiro y meditación de sus nuevas y temerarias empresas. Partiendo hacia el sur desde la monumental **Villanueva de los Infantes**, el camino desciende hasta el solitario **castillo de Montizón**, en el término de **Villamanrique**, que ofrece a quien quiera acercarse a sus murallas una bella panorámica del **río Guadalén** corriendo a sus pies, entre un espeso **bosque mediterráneo**, donde todavía campean el lince, el águila imperial y la cigüeña negra.

Después tomaremos rumbo norte hacia las interminables **llanuras manchegas**. Más adelante, encontramos dos opciones: hacia **Santa Cruz de Mudela** o **Almuradiel**. Otros conjuntos históricos de la zona son **Moral de Calatrava** y **Viso del Marqués**, donde se encuentra el impresionante palacio del primer **Marqués de Santa Cruz**, que pese a estar tan alejado del mar, sirve en la actualidad como **Archivo Nacional de la Marina Española**. Tras volver al ramal principal y cruzar el **embalse de la Cabezuela**, divisaremos **Valdepeñas** entre un mar de viñas. Allí resulta obligatorio visitar tanto la fresca de la **iglesia de los Trinitarios** como la de sus **bodegas**. Siguiendo siempre hacia el norte, no podremos evitar dar un buen paseo por la **Plaza Mayor de San Carlos del Valle**, donde el tiempo parece detenido.

Siguiendo el cauce del **río Azuer**, sembrado de molinos de agua, pronto llegaremos a **Manzanares**, antaño cruce de las **cañadas de La Mesta** y en la actualidad centro neurálgico de toda la comarca. Nos dirigimos después hacia el oeste hasta llegar a **Almagro**, conjunto histórico que cuenta, entre otros muchos puntos de interés, con su **Plaza Mayor** o el **Corral de Comedias**. El itinerario finaliza en el sacro **convento-castillo de Calatrava la Nueva**, en **Aldea del Rey**, desde donde divisaremos nuevamente las lejanías de **Sierra Morena**.



## En los inicios de esta ruta los viñedos nos acompañan de manera constante en nuestro viaje por La Mancha

### Medio Natural

Mientras nos dejamos guiar por el río Jabalón, desde las rojizas tierras del Campo de Montiel, hasta el paisaje volcánico de Campo de Calatrava, nos podemos recrear con el paisaje limítrofe entre ambas comarcas, donde se gestan los orgullosos vinos que dan fama a Valdepeñas.

A causa de la actividad volcánica del Campo de Calatrava, las aguas subterráneas, ricas en hierro y manganeso, brotan cargadas de anhídrido carbónico, por lo que se denominan en la zona "Hervideros de agua agria". En el pasado muchas de estas fuentes fueron aprovechadas para el establecimiento de balnearios. En el de Baños del Peral, al noreste de Valdepeñas, se ha acondicionado un Centro de Interpretación, que permite al visitante conocer sus propiedades terapéuticas y la naturaleza de la comarca.

### Llanos y montes

Sobre los llanos que se extienden en torno a Valdepeñas, que en tiempos de Cervantes estaban cubiertos por un espeso bosque, se extienden en la actualidad más de 30.000 hectáreas dedicadas al cultivo de la vid.

Los cerros de escasa altura aún se encuentran cubiertos por manchas intactas de bosque mediterráneo, formadas por encinas centenarias, sabinas y quejigos. En ellos campea el azor y encuentran cobijo garduñas, lirones y jabalíes, junto a otras especies tan esquivas y emblemáticas como el lince ibérico, el águila imperial o la cigüeña negra, y abundante caza menor, las tan codiciadas liebres y las perdices rojas.

Hacia el norte, las dehesas y estepas de cereal dominan el paisaje, siendo el hábitat preferido del chorlito dorado, el avefría y el aguilucho pálido. Cerca de Valdepeñas, se encuentra el volcán Columba, uno de los más importantes ejemplos de volcanes fósiles de la comarca. En este tramo hasta Valenzuela, aparecen



30.000 hectáreas de viñedo se extienden en torno a Valdepeñas en nuestro camino por esta Ruta del Quijote.

otras formas volcánicas de origen explosivo hoy inundadas, conocidas como mares.

Al llegar al Campo de Calatrava, se va reduciendo la presencia de viñedos, que empieza a alternarse ahora con olivares y parcelas de cereal, regadas mediante viejas norias tradicionales todavía en funcionamiento. Entre Granátula y Aldea del Rey se encuentra el embalse del río Jabalón, importante reserva de fauna y lugar frecuentado por pacientes pescadores.

### Fiestas y turismo

En el calendario manchego resulta tan difícil encontrar un día en el que no se celebre alguna fiesta en uno de sus pueblos como no descubrir, en cada tramo del camino, las infinitas posibilidades de aventura que ofrece al viajero esta tierra. Puede que la primera y más importante del año sea la de las tradicionales hogueras que en honor a San Antón prenden los vecinos de Almuradiel.

El mes de julio está especialmente señalado en el calendario manchego, pues es cuando tiene lugar el Festival Internacional de Teatro Clásico de Almagro, que reparte sus funciones entre el Corral de Comedias y los edificios más notables de la ciudad. También, entre los días 16 al 24 de este mes, se celebra desde 1971 en Manzanares la Feria Regional de Muestras del Campo. Cada mes de agosto, Villanueva de los Infantes acoge el Certamen In-

Estas tierras gozan de abundante caza, tanto mayor como menor. En la imagen un jabalí.



## Para los amantes de la caza, esta ruta supone un auténtico deleite donde abundan, entre otras, liebres y perdices

ternacional de Poesía dedicado a Francisco de Quevedo.

No menos concurrida está Valdepeñas en el mes de septiembre, cuando se celebra la Fiesta del Vino, consagrada a la Virgen de la Consolación, a quien se encomienda la buena marcha de la vendimia y se agradecen sus frutos.

### Un turismo diferente

Este tramo ofrece en su principio al viajero activo la posibilidad de disfrutar del senderismo en parajes naturales tan afortunados como los de la Sierra Lóbrega o Sierra Cambrón, cerca de Castellar de Santiago, donde probar los límites propios o los de la bicicleta de montaña o participar en alguna ruta a caballo por la zona y, acaso, sobrevolar Despeñaperros y Sierra Morena en globo aerostático. Una experiencia que no se olvida nunca.

Además del montañismo y la escalada libre en algunos lugares de la Sierra de San Andrés, el Embalse de la Cabezuela, cerca de Valdepeñas o el de la Vega del Jabalón, al sur de Almagro, resultan óptimos para el ejercicio de la vela, la canoa, el piragüismo o iniciación al buceo.

### Etapa 1

#### Villanueva de los Infantes-Castellar de Santiago

Extensas zonas de olivo y viñedo alternan con monte bajo muy espeso. La ruta cruza por los lugares de interés: el santuario de Nuestra Señora de la Antigua; el bien ordenado caserío de Almedina; Torre de Juan Abad, señorío que fue de Quevedo, o el evocador castillo de Montizón. Hasta este castillo, la etapa es apta para todo tipo de viajeros. Después, durante 20,5 km, hasta el mirador, el tramo es de alta dificultad por vía pecuaria entre montes, sólo apto para caminantes experimentados y jinetes.

En esta etapa visitaremos Villanueva de los Infantes, Almedina, Torre de Juan Abad y Castellar de Santiago, todas en Ciudad Real.



La perdiz roja, reina de la caza menor, es una de las especies más abundantes en los numerosos cotos de caza existentes.

### Villanueva de los Infantes

Iniciamos nuestra ruta en la monumental Villanueva de los Infantes, en la que visitaremos su plaza Mayor donde se encuentra el Ayuntamiento y la iglesia de San Andrés, y desde donde parten las principales calles de la localidad repletas de edificios de gran belleza.

No dudan la mayoría de cervantistas en situar en Villanueva de los Infantes la cuna de don Diego de Mi-

randa, el Caballero del Verde Gabán, con quien don Quijote intercambiaba discusiones literarias y filosóficas.

Encontrarán amplia información de esta localidad en la revista número 56 de La Cerca.

Partimos de Villanueva de los Infantes por el camino de la Torre, llamado así por los restos de una torre de vigilancia que encontramos a un kilómetro de la localidad.

A unos cuatro kilómetros sale un desvío a la derecha que

conduce al yacimiento arqueológico de Camila, en el que se pueden ver restos de la Edad Media. Este yacimiento se encuentra fuera de la ruta, pero está situado sólo a 1 kilómetro de distancia.

Siguiendo el camino de la Torre, llegamos al Santuario de Nuestra Señora de la Antigua. Desde él se vislumbra la vega del Jabalón en el Campo de Montiel. Un buen lugar para descansar antes de cruzar el arrollo Canillas por un pequeño puente de piedra. ➔

Extensas zonas de olivo y viñedo alternan con monte bajo muy espeso.





## Situada en un enclave estratégico, en Almedina podemos visitar parajes de gran belleza

### Almedina

En el kilómetro 14,4 está el desvío que conduce a Almedina, a 3,3 kilómetros del trazado principal. Esta población, de 742 habitantes, está situada en el corazón del Campo de Montiel, puerta de entrada a Sierra Morena. Su enclave estratégico lo sitúa en lo alto de un cerro desde donde se pueden divisar distintos paisajes, comprendidos entre llanuras rodeadas de olmos, donde se puede observar la erosión en su tierra arcillosa en las laderas y formaciones pétreas en las cumbres. En sus inmediaciones podemos visitar parajes de gran belleza como **Los Barrancos**, un paisaje semidesértico que contrasta con una gran alameda en su corazón; **la Cabricería**, desprendimiento de rocas y piedras que fueron aprovechadas para la instalación de una cantera romana. Allí se encuentran formaciones pétreas con distintas figuras que recuerdan a la Ciudad Encantada; **El Calar de las Matillas**, desde el que podemos observar una amplia panorámica del Campo de Montiel; y el **Cerro de San Cristóbal** con unas bellas panorámicas sobre el río Guadalén, Sierra Morena y la Sierra del Segura.

En esta localidad nació el pintor Fernando Yáñez de la Almedina, discípulo de Leonardo da Vinci. Autor, entre otras obras, de la pintura de una de las capillas de la Catedral de Cuenca; del retrato de Santa Catalina de Alejandría, una de las figuras pintadas más bellas del Renacimiento español, conservada en el Museo del Prado; La Visitación, de la catedral de Valencia; y Virgen y niño con el infante San Juan, conservado en la Galería Nacional de Arte de Washington. De todas estas obras y alguna más podemos disfrutar paseando por las calles de Almedina, ya que se han realizado réplicas en mosaico que adornan sus fachadas.

En Almedina se celebra el Baile de las Ánimas, el 28 de diciembre. Una danza que data del siglo XIV y que ha pervivido hasta la actualidad.



Iglesia de Santa María, en Almedina (Ciudad Real), de origen románico, su construcción actual data del siglo XIV.

De interés son los **Baños de Brochales**, de aguas agrias.

### Patrimonio

**Edificio del Ayuntamiento.** Edificio del Siglo XVII, reformado entre los años 1998-2002. Casa solariega con dos plantas en torno a un patio central desde el cual se distribuyen las dependencias municipales.

**Ermita de los Remedios.** Es la única que se conserva de las ocho que rodeaban el pue-

blo de Almedina. De estilo románico-mudéjar, su interior envuelve al visitante por la simplicidad de su construcción. Conserva una pequeña cúpula con pinturas populares que datan de 1725.

**Iglesia de Santa María.** De origen románico, su construcción actual data del siglo XIV, aunque fue reconstruida en 1940. Antigua mezquita árabe en su asentamiento, consta de tres naves cubiertas por un único artesonado. Debido al terremoto de Lisboa de

1755, se puede apreciar en las dos columnas donde se encuentra el altar una ligera inclinación de las mismas. Destaca su torre octogonal.

**Casa donde nació de Fernando Yáñez de la Almedina.**

**Fuente de Almedina.** De origen románico y con modificaciones de la época árabe. Amurallada en su totalidad a través de un cerramiento rectangular, del que se conserva la muralla principal, por donde tres caños de hierro

Fuente de Almedina. De origen románico y con modificaciones de la época árabe.



## Estas tierras, de rica flora y fauna, gozan de parajes de gran belleza para disfrutar de la naturaleza en todo su esplendor

fundido vierten el agua a unos pilares destinados antiguamente como abrevaderos y al lavadero de ropa.

**Huertos árabes.** Construidos con sistemas de bancales o escalones, que permitían el cultivo de hortalizas y cereales. Se regaban mediante una alberca que recogía el agua sobrante de la fuente.

**Casa de Fray Juan Muñoz de la Cueva,** catedrático y obispo.

### Torre de Juan Abad

Torre de Juan Abad es un municipio situado en el sureste de la provincia de Ciudad Real. Está enclavada en el Campo de Montiel y limita por el Sur con las primeras estribaciones de Sierra Morena. Fue señorío de Francisco de Quevedo entre 1620 y 1645.

Riegan el municipio el río Jabalón y los arroyos afluentes del río Guadalén. Además, existen en la zona diversas fuentes naturales, que manan aguas potables y de buena calidad.

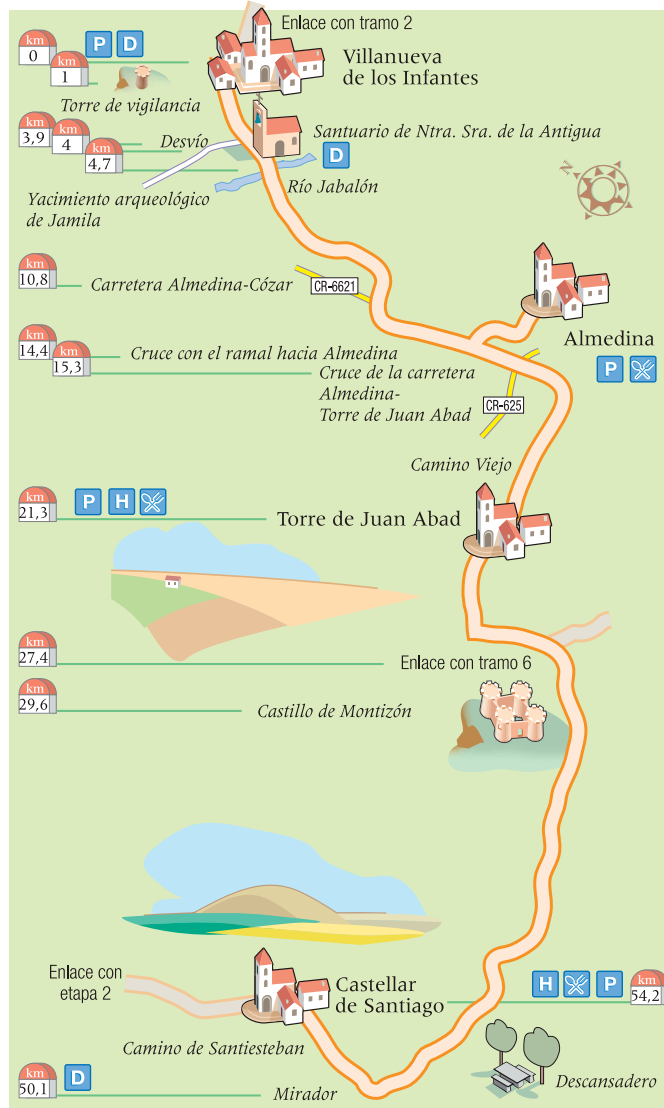
La vegetación más abundante son matorrales como tomillos, romeros, espliegos, salvia, jaras y retama. Además, existen árboles como coscojas y algunas encinas aisladas.

Respecto a la fauna, abundan especies de caza menor, como conejos, liebres, perdices, codornices, etc., y algunas de caza mayor como ciervos y jabalíes en la zona en que comienza la sierra.

En sus inmediaciones podemos encontrar parajes de

### Villanueva de los Infantes - Castellar de Santiago

(Etapa 1 - 54,2 km)



gran belleza como el embalse de La Cabezuela, espacio protegido por su abundante fauna; paraje del Pilar, enclavado

en la dehesa con fuentes, arboleda y zonas para comer; y dehesa Boyal, monte bajo y de labor de utilidad pública.

En Torre de Juan Abad, el pueblo ligado para siempre al genial Quevedo, la gastronomía típica manchega alcanza cotas de importancia en platos sencillos como las migas, el ajillo de gachas de almortas, el pisto y los galianos a base de conejo guisado con torta de pastores. La abundante caza menor y mayor proporciona la materia prima necesaria para ofrecer platos de temporada que los buenos comedores sabrán degustar.

### Patrimonio

**Iglesia parroquial de Nuestra Señora de los Olmos.** Fue construida a finales del siglo XV y principios del XVI sobre otra anterior más pequeña, de la que se aprovechó el torreón del campanario en su primer tramo. Posiblemente el citado torreón fuera una torre de defensa, aún pueden verse sus saeteras que, si bien cumplen la función de pequeños tragaluces, tienen un marcado fin de vigilancia y defensa. Su estilo, fundamentalmente, es renacentista, su planta es de cruz de brazos cortos, de una nave y crucero abovedado. En el exterior presenta dos pórticos de entrada, el del Sur (principal) es una portada grecorromana renacentista de dos cuerpos. La portada Norte tiene un bello arco conopial. En su interior hay varios retablos de gran belleza, el Mayor, manierista (en clara transición del renacimiento al barroco) de madera dorada y policromada, es

La flora y fauna de estas tierras confiere a las mismas un atractivo especial, refrendado por su riqueza cinegética. →



## La localidad de Torre de Juan Abad fue señorío de Francisco de Quevedo entre 1620 y 1645

obra del maestro Francisco Cano, a quien se le encargó en 1589.

El órgano, del siglo XVIII, con su trompetería horizontal, tiene 19 registros, con caja de madera de ébano, dorada y policromada.

**Ermita de Nuestra Señora de la Vega.** Construida en el siglo XII por los templarios. Consta de tres naves y está rodeada de un claustro cubierto sobre columnas. Fue el lugar predilecto de Jorge Manrique.

**Torre de la Higuera.** Situada a 2 kilómetros de la población, junto al camino que va al castillo de Montizón desde la carretera de Castellar. Aunque la tradición la conoce como torre de moros, parece que debió ser construida por los cristianos en el siglo XIII. Es una fuerte torre de base cuadrada, de mampostería. Está sobre un cerro que le permite la comunicación visual con todas las fortalezas de la zona. Su entrada está al Norte y aún se puede observar su foso de defensa.

**Casa de la Tercia.** Edificio del siglo XV en piedra labrada, que tiene esculpido en piedra un escudo de armas reales, de tiempo de Carlos V, y que en su parte inferior tiene un bello soporte, con cinco arcos en su lado mayor y uno en la parte más corta, apoyados sobre pilares cuadrados. Alberga la biblioteca pública municipal "Don Francisco de Quevedo".

**Torres de Joray.** Fortaleza musulmana que dominaba el valle del Alto Guadalén, el paso de Andalucía hacia La Mancha.

**Casa de Don Fernando.** Entre las calles Rubial y Oscura está ubicada esta casa-palacio del siglo XIX, que perteneció al linaje de los Frías, en otros tiempos grandes terratenientes de esta jurisdicción. Un bello patio central de luces con columnas de hierro y acristalada es el corazón de la misma.

**Casa de Don Francisco de Quevedo.** Conjunto de dos salas para exposiciones y patio de grandes dimensiones donde se llevan a cabo representaciones teatrales. La sala



*Casa de la Tercia, en Torre de Juan Abad (Ciudad Real), actualmente alberga la biblioteca pública municipal "Don Francisco de Quevedo".*

destinada a biblioteca cuenta con numerosas obras de Quevedo y de otros autores de la época. Edificio del siglo XVI, del que solo queda una parte. En la actualidad se conserva la fachada, el antiguo pozo, el patio y los muros de éste. Su valor histórico radica en que esta vivienda fue parte del precio que dio lugar a famosos pleitos mantenidos por el ilustre Quevedo. La casa fue comprada por el Ayuntamiento en el año 1992.

Situada en la plaza del Pa-

rador se encuentra una bella casa señorial conocida como **Casa de los Maclones.**

**Castillo de Montizón.** Está situado a 7 km de Torre de Juan Abad, en el término de Villamanrique, en el margen derecho del río Guadalén, sobre un escarpado cerro que domina el estrecho del río, donde forma la "Tabla Honda". Para algunos historiadores en esta zona pudo estar la Mentesa Oretana, aunque la mayoría de los historiadores fijan su construc-

ción durante el Maestrazgo de don Pelayo Pérez Correa (1242-1275), protagonista en las luchas civiles del siglo XV, entre el condestable don Lucas de Iranzo y los Manrique, que consiguen tomarlo en 1467. Pocos años después aparece don Jorge Manrique como Trece de la Orden y Comendador de Montizón. Aquí vivió con su esposa doña Guiomar de Meneses. Lo adcentó, lo preparó como vivienda permanente y escribió en la tranquilidad de estas tierras

*Costruida a finales del siglo XV y principios del XVI, la iglesia Parroquial de Nuestra Señora de Los Olmos se encuentra en Torre de Juan Abad (Ciudad Real).*



## Castellar de Santiago es abundante en caza, contando con hasta 10 cotos, tanto de caza mayor como menor

gran parte de su poesía. Alguna de sus obras, como "Castillo de amor", en clara referencia al castillo y al Guadalén.

### Castellar de Santiago

A partir del Castillo de Montizón el camino se adentra por una vía pecuaria, complicándose mucho. Es un paisaje de monte bajo poblado de jabalíes, ciervos, conejos y liebres. En el km 50 un mirador nos permite contemplar el camino recorrido. Desde este descansadero comienza el camino de Santiesteban, que hacia el norte lleva a Castellar de Santiago a través de olivos y cultivos de secano.

Villa perteneciente a la Comarca del Campo de Montiel, está situada en la zona sudeste de la provincia de Ciudad Real, en la ladera norte de Sierra Morena, rodeado de olivos, vides y campos de labor. Sus montes son de encinas, jaras, marañás, juagarzos, retamas, tomillo, romero, mejorana, etc., donde abunda la caza. De hecho, la población actual cuenta con hasta 10 cotos de caza, tanto mayor como menor. Desde tiempos remotos, grandes personajes de la historia de España han pisado sus cerros y lomas para cazar: desde Felipe II al actual rey Juan Carlos I.

Gran fuente de ingresos, la caza no es la única actividad de la localidad: industrias harineras, del vino y del aceite se reparten en este municipio manchego.

Esta localidad es más conocida como Castellar de los Pucheros, por su larga tradición alfarera. Era uno de los pocos núcleos cerámicos de importancia dentro de la provincia de Ciudad Real, aunque en la actualidad se reduce a un sólo alfar.

De los orígenes de la localidad se han encontrado huellas celtibéricas y romanas en parajes como La Atalaya Alta o Castellón que constituyeron antiguos asentamientos celtibéricos. La presencia romana se repite en Castellón. En 1563 el rey Felipe II le concede la independencia de Torre de Juan Abad.



Gran fuente de ingresos, la caza no es la única actividad de la localidad de Castellar de Santiago (Ciudad Real): industrias harineras, del vino y del aceite se reparten en este municipio manchego.

En sus inmediaciones se encuentra el **paraje de la Herumbosa**, área recreativa municipal en la entrada de Sierra Morena, apta para senderismo, actividades de naturaleza y recreo.

### Patrimonio

**Iglesia Parroquial de Santa Ana.** De mediados del XVI, es una recia edificación de mampostería basta con gruesos contrafuertes y nave de crucero, que culmina con

una sencilla espadaña con tres campanas. Posee tres puertas de acceso con pórticos de piedra arenisca. Su interior alberga la hermosa imagen del barroco tardío del Cristo de la Misericordia, patrón del pueblo, una gran talla obra de Giraldo de Merlo. A mediados del siglo XIX la torre y gran parte de los muros, a excepción del ábside, quedó prácticamente reducida a escombros. A finales del siglo XIX y comienzos del XX se reedificó, pero la torre que existía

originariamente no la respetaron, de ahí que una portada situada en los pies de rasgos semejantes a la principal esté tabicada pues debía ser el acceso a la torre.

En Castellar de Santiago se encuentran dos ermitas, una dedicada a la **Virgen de la Encarnación** y otra a **San Roque**. Así mismo, tiene dos **casas blasonadas** con motivos heráldicos, de final del XV, posiblemente propiedad de las últimas familias hidalgas de la Villa. **La Cerca**

La iglesia Parroquial de Santa Ana, en Castellar de Santiago (Ciudad Real), fue construida a mediados del siglo XVI.



## EL R.A.I.

**E**xpresión, nombre, abreviatura que sobrecoge con solo escucharla. Denominación que identifica al Registro de Aceptaciones (pagarés, letras de cambio, pólizas de crédito, facturas de suministro, vencimientos de hipoteca...) Impagadas a sus vencimientos pactados. La importancia de tal registro no reside en su existencia, sino en el uso que del mismo se hace por parte de las empresas que acceden a él. El R.A.I. es un registro, o un listado, que no deja de ser más que un fichero en el que figuran los datos de las operaciones impagadas y de los que eran obligados a ellas.

**E**l R.A.I. está gestionado por el Centro de Cooperación Interbancaria, con sede en Madrid. Es un Centro que realiza la información del riesgo; es una empresa dedicada a la prestación de servicios de información a otras empresas sobre la solvencia patrimonial de terceros y obtiene los datos de los impagos y de las deudas de éstos a través de la declaración que le facilitan sus empresas asociadas o clientes. De manera que el impago será conocido por el acreedor del mismo y por todas las empresas que accedan al fichero para evaluar la solvencia.

**C**omo ocurre con muchos otros sectores, la inclusión de los datos en este Registro es, lamentablemente, demasiado fácil. Basta la solicitud del acreedor al fichero para ello. Sólo deben ser fichadas deudas vencidas, ciertas y exigibles, sobre las que no haya duda de su existencia y exactitud. Pero antes de la inclusión, el acreedor debe reclamar el pago al deudor mediante un requerimiento (fehaciente) de pago. Acreedor que debe, de igual forma, asegurarse de que concurren todos los requisitos para solicitar la inclusión, bajo la prevención de que, en caso contrario, cometerá una infracción.

**H**echo el requerimiento de pago, si no es atendido por el deudor, se le puede incluir sin necesidad de consentimiento



previo, pero el responsable del fichero debe avisar al deudor en el plazo de treinta días a contar desde la inclusión, informándole de su derecho a recabar información sobre todos los datos, incluida su procedencia.

**L**os datos registrados se cancelan por tres motivos: por falta de concurrencia de los requisitos legales, porque se ha pagado la deuda o porque han transcurrido seis años, que es el plazo máximo legal.

**E**n todo caso, la cancelación debe ser solicitada por el acreedor, toda vez que el gestor-responsable del fichero no tiene competencia para modificar o cancelar



datos. Si se paga la deuda, el acreedor debe solicitar la cancelación en el plazo máximo de una semana. En caso contrario, será sancionado o multado.

**E**stá prohibido mantener en el fichero los datos con la mención "saldo cero", para deudas ya pagadas o que debían haber sido canceladas, pues ello supone un "recuerdo" de deudas pasadas.

**P**ara la tutela de los derechos de quien se considere perjudicado por todo lo anterior, es necesario dirigirse por escrito a la Agencia Española de Protección de Datos. La forma de actuación al efecto, al igual que las consecuencias legales que de ello resultan, es diferente según estemos ante personas físicas, que hayan visto cómo sus datos personales se han incorporado al fichero, o ante personas jurídicas, afectadas por la inclusión de sus datos societarios. Si el gestor-responsable del fichero no notificó la inclusión, hay que denunciarlo ante la Agencia por una infracción grave sancionable con multa. Recae sobre el responsable del fichero la carga de acreditar la comunicación.

**L**a Agencia podrá sancionar las conductas infractoras, pero no puede conceder una indemnización por los daños causados (daños morales, denegación de préstamos...). Para ello hay que acudir a los tribunales de justicia.

**E**s preciso resaltar y hacer ver la especial trascendencia de la gestión de los ficheros, toda vez que la indebida incorporación de datos a los mismos, supone una intromisión ilegítima en el derecho al honor de los afectados, sobre la inicial actuación indebida de quien ha comunicado tales datos, que no puede verse amparada y consentida. De ahí la exigencia de la exquisita diligencia con la que deben obrar aquellos que pretendan la comunicación de datos. Lo contrario, su ausencia y descuido, debe ser reclamado.

# La Pintura Flamenca

en la Colección Gerstenmaier

Recorrerá la Región de  
mano de la Obra Social y  
Cultural de CCM

Óleo sobre lienzo. Paisaje con figuras clásicas. Cornelis Huysmans.

## De inestimable valor, las obras pertenecen a la pintura flamenca desde finales del siglo XV a principios del XVIII

### La pintura flamenca recorre la Región

El día 14 del presente mes de febrero se ha inaugurado en Albacete la exposición "La Pintura Flamenca en la Colección Gerstenmaier" en el Centro Cultural de Caja Castilla La Mancha (CCM).

Durante casi un mes, hasta, el 10 de marzo, Caja Castilla La Mancha acercará al gran público una colección de inestimable valor desde el punto de vista artístico, puesto que las obras pertenecen a la pintura flamenca desde finales del siglo XV a principios del siglo XVIII, así como desde el ámbito del coleccionismo porque es una ocasión única para contemplar unas obras que pertenecen a una colección privada.

Se trata de una exposición itinerante que inició su recorrido en Ciudad Real, en el Museo López Villaseñor, debutando en este primer punto con gran éxito, con 7.000 visi-

**H**asta el 10 de marzo se puede visitar en **Albacete**, en el **Centro Cultural de Caja Castilla La Mancha**, la exposición "**La Pintura Flamenca en la Colección Gerstenmaier**", con fondos de la colección privada del empresario alemán **Hans Rudolf Gerstenmaier**, de la que se han seleccionado cerca de 60 obras representativas de **arte flamenco**, que abarcan un amplio periodo de tiempo, desde finales del siglo XV a principios del XVIII.

Con estas iniciativas, **Caja Castilla La Mancha (CCM)**, a través de su **Obra Social y Cultural**, intenta facilitar al gran público el conocimiento de obras de gran interés, fomentar la **sensibilidad artística** y contribuir a conservar una parte del **patrimonio artístico europeo y español**.

Esta exposición pone de manifiesto la **excelente** e **infatigable** labor realizada por **Hans Rudolf Gerstenmaier** como coleccionista y amante del arte. Se trata de una oportunidad casi única para realizar un **recorrido histórico** y estético por la **pintura flamenca**, gracias a la labor tenaz y constante de este gran coleccionista que durante más de treinta años ha sabido buscar y encontrar **obras de arte**, muchas veces olvidadas y felizmente recuperadas para el **patrimonio español**. Además, su **generosidad** y su **amor** por el arte han permitido que salga a la luz su **colección** para ser admirada por todos aquellos que se acerquen a disfrutar de esta magnífica muestra.

tantes.

Tras su visita a Albacete, esta colección privada continuará su itinerancia hasta el mes de junio por: Cuenca, del 14 de marzo al 13 de abril, en el Centro Cultural de Caja

Castilla-La Mancha; Puertollano (Ciudad Real), del 18 de abril al 13 de mayo, en el Auditorio Municipal; y Aranjuez (Madrid) del 17 de mayo al 10 de junio, Centro Cultural Isabel de Farnesio.

### CCM, un compromiso con la cultura

Desde la concepción de que cultura y sociedad forman un todo, dos caras de una misma moneda, Caja Castilla-

## La diosa Ceres, pintada por Abraham Janssens, es una de las obras más exquisitas de la colección Gerstenmaier

La Mancha, desde su Obra Social y Cultural, trata de fomentar el desarrollo de la sociedad a través de la cultura, contribuyendo a su divulgación.

Así, en los últimos años, Caja Castilla La Mancha ha deleitado al público con magníficas exposiciones como El Arte del Desnudo, Pintores Románticos Ingleses o Luces del Barroco, exhibida el pasado año y en la que se buscaba, a través de la obra de grandes maestros españoles como Murillo, Velázquez, Zurbarán o Ribera, la didáctica y la divulgación del uso y el tratamiento de la luz, desde el tenebrista, pasando por un mayor luminismo con dos o más focos de luz, hasta llegar a una luz vaporosa conseguida por Murillo, aunque la meta la alcanzó Velázquez al conseguir en sus Meninas e Hilanderas la representación del aire.

Este año, nuevamente, Caja Castilla-La Mancha ofrece su ayuda para que otro importante legado cultural, el de la escuela flamenca, pueda contemplarse y admirarse con la visita a esta muestra viajera por diversas ciudades de Castilla-La Mancha y Madrid.

Con estas iniciativas Caja Castilla-La Mancha pone de manifiesto que conservar el patrimonio cultural es tarea de todos y ofrecerlo a la sociedad, un deber, a la vez que una satisfacción. Por ello, acciones como ésta responden tanto a un arraigado espíritu de mecenazgo como al deseo de impulsar la difusión de las artes.

Con esta exposición, Caja Castilla-La Mancha (CCM) expresa una vez más su compromiso con la cultura y el patrimonio artístico; con las instituciones y particulares que lo conservan, lo estudian y lo divulgan; y con las personas y la sociedad a las que se debe.

### Gerstenmaier, gran coleccionista de pintura

Hans Rudolf Gerstenmaier, empresario alemán afincado desde hace muchos años en España y gran coleccionista de pintura, ha conseguido reunir, en 30 años, más de 150 obras de pinturas eu-



Óleo sobre lienzo. La diosa Ceres con los símbolos de la fertilidad. Obra de Abraham Janssens.

ropeas de diversas escuelas y procedencias, fundamentalmente de la escuela flamenca y del siglo XIX español.

Aunque algunas de las pinturas han sido adquiridas fuera de España, gran parte de la colección de Hans Rudolf procede de casas de subastas y anticuarios españoles, lo que ha permitido recuperar piezas que se encontraban en el olvido y evitar que algunas de estas obras saliesen de nuestro país para formar parte de colecciones y museos internacio-

nales.

Con las cualidades propias de buen coleccionista, la pasión por el arte, la paciencia y la constancia, Gerstenmaier ha sabido aprovechar las oportunidades que ofrecía el mercado español: “En España hay muchas obras en manos privadas. En las Islas Canarias hay unas colecciones estupendas de pintura flamenca que han llegado a través de los barcos. Se trata de un fenómeno que se ha ido desarrollando a través de varios siglos debido al

contacto que existía entre el mundo flamenco y España, la exportación de lanas a Flandes y la importación de obras de arte”, afirma el Coleccionista, asegurando que España le ha abierto las puertas del coleccionismo, un país donde se pueden adquirir todavía obras de alto nivel.

Para Hans Rudolf Gerstenmaier, “el coleccionismo es algo innato al ser humano, una aventura que hemos gozado todos en nuestra vida (monedas, sellos, cajas de ceri-

## El Tríptico de la Adoración de los Reyes, pieza favorita del coleccionista

La **pintura religiosa** siempre tuvo una importancia relevante en el **arte flamenco**, ya que la mayoría de las obras creadas desde inicios del siglo XV iban destinadas a decorar grandes espacios de **edificios religiosos e históricos**.

Una de las más antiguas es el **Tríptico de la Adoración de los Reyes** del pintor de Amberes **Jan de Beer**, representante de lo que fue el movimiento manierista de Amberes.

Este **Tríptico**, una de las piezas favoritas de **Hans Rudolf Gerstenmaier**, escenifica una composición con actitudes rebuscadas en sus personajes que acentúan su **carácter irreal**, tan artificiosos como el colorido y los vestigios arquitectónicos que aparecen tras ellos.



Óleo sobre tabla. Tríptico de la Adoración de los Reyes. Obra de Jan De Beer.

Otras obras de **carácter religioso** del mismo siglo XVI son el **Cristo con la Virgen**, probablemente realizado por algún artista con raíces o influencias hispanas; el **Tríptico** del artista conocido como **Santa Cruz**, que nos acerca aún más a la estrecha relación que había en aquel momento entre el **mundo artístico de Flandes** y de los **reinos hispanos de Castilla y Aragón**; el **Cristo Varón con Dolores**, de anónimo flamenco; el **Ecce Homo**; **La Adoración de los pastores** de **Maerten de Vos**; y el **Calvario** de **Jacob de Backer**.

En cambio, el **Calvario**, realizado en el siglo XVII por un artista flamenco, demuestra la evolución del arte del tratamiento de los temas de la composición que respira **teatralidad**, aspecto tan característico del **barroco**.

## Con esta exposición, CCM expresa una vez más su compromiso con la cultura y el patrimonio artístico

llas...). Una colección no se proyecta desde un principio, me atraía la belleza de los cuadros y los colores, por lo que a través de 30 años se ha ido formando una colección que empieza con la pintura religiosa, pasa por los bodegones y concluye en el siglo XVIII, es decir, que no ha sido una colección trabajada, sino que se ha formado a través de los años”, estima.

En este sentido, continúa, “lo que a mí más me ha influido ha sido mi estancia en España, un país que tiene un contacto permanente con la historia y la cultura, circunstancia que no se encuentra de la misma manera, por ejemplo, en Alemania”, distingue.

### Ocasión única para contemplar pintura flamenca en España

La pintura flamenca forma parte importante de un patrimonio cultural que tiene sus orígenes en las florecientes

ciudades de Flandes a partir del siglo XV, al mismo tiempo que en otros lugares nacía y se desarrollaba la cultura del Re-

nacimiento.

La exposición que se exhibe actualmente en el Centro Cultural de Caja Castilla La

Mancha de Albacete es una muestra en la que se ha reunido la mayor parte de la pintura flamenca de la colección

De izquierda a derecha, Martín Molina, director de la Obra Social y Cultural de CCM, Marisa Oropesa, comisaria de la exposición, y Hans Rudolf Gerstenmaier, empresario y coleccionista alemán.





## Los bodegones y las naturalezas muertas están bien representadas en esta exposición del coleccionista alemán

Gerstenmaier, cerca de 60 obras de arte, ante las que se pueden contemplar obras de autores anónimos y de prestigio.

En concreto, son 25 pinturas que abarcan desde finales del siglo XV hasta principios del siglo XVIII, ofreciendo cuadros religiosos, bodegones y paisajes con animales, así como una pintura mitológica de gran calidad.

Además de la pintura, se presenta una importante serie de nueve grabados de Van Dyck sobre hombres ilustres, ocho grabados de Hendrick Goltzius sobre temas mitológicos y alegóricos inspirados en los textos de Ovidio, dos aguafuertes del ámbito de Rubens, catorce aguafuertes sobre la famosa serie de hombres ilustres de Van Dyck, realizados por diversos artistas grabadores de su entorno.

En opinión de Marisa Oropesa, comisaria de la exposición, la colección Gerstenmaier que está recorriendo varios puntos de Castilla-La Mancha y Madrid "es una exposición muy especial, ya que en España no abunda el arte flamenco (centrado en el Museo Nacional de Cataluña básicamente), por lo que es muy difícil poder conseguir ver una colección tan completa como esta de arte flamenco en nuestro país", asegura, agradeciendo la generosidad de Hans Rudolf Gerstenmaier que ofrece la ocasión de adentrarnos en este mundo maravilloso de la pintura flamenca, en la que estamos poco especializados en España.

Según indica la comisaria de la exposición, Marisa Oropesa, "el hilo conductor son los temas y, aunque se podría haber expuesto un solo tema y es precisamente la amplitud temática de esta colección lo que la convierte en una de las mejores que hay en España y en Europa desde hace tiempo", asegura.

Por su parte, Martín Molina, director de la Obra Social y Cultural de Caja Castilla-La Mancha, siente una gran satisfacción por haber podido traer "estas bellezas históricas", que gracias a la generosidad de Hans Rudolf Gerstenmaier podemos disfrutar.



Óleo sobre lienzo. Jarrón de jardín con flores. Obra de Gaspar-Pieter Verbruggen.

### El tema mitológico, representado por una obra de gran calidad

La Corte, la aristocracia relacionada con la Corte y los burgueses con capacidad económica eran los principales clientes que encargaban obras de género histórico, el cual incluía no sólo temas del Antiguo y el Nuevo Testamento sino además de motivos del rico repertorio de la mitología antigua.

La diosa Ceres con los símbolos de la fertilidad, pintada

por Abraham Janssens en colaboración con otros artistas, es una de las obras más exquisitas de la colección Gerstenmaier. El lienzo es un ejemplo de las obras de madurez de Abraham Janssens, artista flamenco de la misma generación de Rubens. Los alimentos y animales que aparecen en el cuadro están realizados por Frans Snyder, colaborador habitual de Rubens y el paisaje del fondo es obra de Jan Wildens, especialista en la pintura de paisaje, y también colaborador habitual de Rubens y de la mayoría de pintores de

temas históricos y de escenas de cacería más conocidos en Amberes. Según indica Hans Rudolf Gerstenmaier, en estas obras pintadas en colaboración, cada artista ha contribuido con lo mejor que podía dar.

### Bodegones y naturalezas muertas, representación del arte flamenco

La colección Gerstenmaier presenta más de una docena de obras sobre animales, flores y bodegones, géneros de gran importancia en el arte flamen-

## La pintura religiosa siempre tuvo una importancia relevante en el arte flamenco

co.

La inclusión de bodegones y naturalezas muertas en cuadros de temática religiosa se rompe en el siglo XVI cuando la poderosa burguesía del Norte de Europa reclama pinturas de carácter decorativo, aptas para ornamentar sus salones y estancias. Desde este momento existe un desarrollo del bodegón barroco y aparece una legión de practicantes que representan hermosos floreros, cestillos con frutas o animales, sin dejar de pintar igualmente bronce, vidrios y objetos de platería que complementan la composición. En este aspecto, los flamencos fueron maestros en increíbles efectos de relieve en cerámicas, vasos y vidrios.

Los bodegones y las naturalezas muertas están bien representadas en esta exposición, destacando la última adquisición de Gerstenmaier, Bodegón de mesa con frutos con paisaje al fondo de Jan Van Kessel, "El Viejo", un bodegón muy variado que, bajo el punto de vista del coleccionista, "es una obra excepcional y poco corriente dentro de su género", significa.

Una de las especialidades del género de la naturaleza



Óleo sobre tabla. Cristo con la Virgen. Escuela Hispano Flamenca.

muerta en el arte de Flandes fue la pintura de flores, de la que también hay varios ejemplos en esta colección. La afición por las flores como objetos de especial interés se había despertado en Europa a finales del siglo XVI, con la importa-

ción de flores exóticas del Oriente Próximo, Asia y América. Estas nuevas flores empiezan a considerarse en aquel momento objetos preciosos, cotizándose a altos precios. La combinación de una tradición pictórica hacia los

bodegones en Flandes y el nuevo protagonismo que adquieren las flores por ellas mismas fueron buenos fundamentos para popularizar la pintura de este género a comienzos del siglo XVII.

[La Cerca](#)

## Personajes de otros siglos cobran vida a través del grabado

La **exposición** se complementa con un grupo de grabados de artistas muy representativos del **arte flamenco**. La serie **Temas mitológicos y alegóricos** de **Henrick Goltzius** son 8 grabados que representan escenas inspiradas en los textos de **Ovidio** y muestran un gran dominio del **buril**, así como una impresión excelente.

Los grabados de **Van Dyck** presentes en esta exposición pertenecen todos ellos a la serie llamada **Iconografía de hombres ilustres**, cuyo propósito era lograr un reconocimiento social para los hombres insignes que le rodearon. Para ello, **Van Dyck** proveyó a los **grabadores** con un amplio trabajo preparatorio, entre los que se incluían dibujos y bocetos, y diseñó y supervisó unos ochenta retratos que fueron publicados individualmente por **Martin Van den Enden**. Entre estos 80 primeros grabados, hay 18 aguafuertes sobre artistas realizados por el propio **Van Dyck**, y el resto por **grabadores prestigiosos**. Sin duda, este magnífico proyecto de **retratos grabados** fue uno de los puntos culminantes del arte del **Barroco**, situándose como uno de los conjuntos de retratos con más influencia en la historia del arte del grabado. De los grabados de esta **serie Iconografía**, en la **colección Gersteinmaier** se exhiben nueve de los realizados por **Van Dyck** y 14 aguafuertes de los grabadores flamencos que recibieron su encargo.

La muestra de **grabados** se complementa con dos grabados de **Isabel de Borbón** y **Felipe IV** de **Peter Paul Rubens**, considerado uno de los grandes representantes de la **pintura flamenca**. La ejecución de estos dos aguafuertes fue realizada por el excelente grabador y colaborador habitual de **Rubens**, **Paulus Pontius**, a partir de un dibujo del propio **Pontius** y retocado por **Rubens**. Estas dos obras demuestran dos circunstancias de gran importancia para acercarse al maestro **Rubens**: su pericia en el tratamiento del **grabado** y la importancia que en vida tuvo como artista, llegando a tener tratamiento directo con los grandes monarcas de la época.



Aguafuerte. Isabel de Borbón. Peter Paul Rubens.

# Almansa

conmemora el III Centenario  
de la Batalla que lleva su nombre



## La Batalla de Almansa constituye un capítulo crucial de la Guerra de Sucesión Española

### Enfrentamiento por la hegemonía de Europa

El último rey de España de la casa de Habsburgo, Carlos II "el Hechizado", impotente y enfermizo, murió en 1700 sin dejar descendencia. Durante los años previos a su muerte, la cuestión de la sucesión a la corona española hizo evidente que España y su imperio constituían un trofeo tentador para las distintas monarquías europeas.

Carlos II testó a favor de Felipe de Anjou, nieto del rey francés Luis XIV, si bien estableciendo una cláusula por la que tenía que renunciar a la sucesión de Francia. Sin embargo, al poco tiempo de la jura de Felipe V en febrero de 1701, Luis XIV hizo saber que mantenía los derechos sucesorios de su nieto a la corona de Francia.

La Teoría del Equilibrio Europeo se vería amenazada si los dos tronos, el español y el francés, llegaban a ser guber-

La muerte de **Carlos II** planteaba un **problema sucesorio** al **trono español**. Al no haber tenido descendencia, varios fueron los aspirantes que argumentaron su derecho a la corona: **Luis XIV** la quería para su nieto, **Felipe de Anjou**, mientras que el emperador **Leopoldo I de Austria** la reclamaba para su hijo, el **archiduque Carlos**, ambos emparentados con el **monarca español**. El peligro de que se rompiera el equilibrio europeo a favor de **Francia** hizo que una gran Alianza, formada por **Ingllaterra, Holanda, Portugal, Saboya y Austria**, lucharan contra **Francia y España**, defendiendo la causa del **archiduque Carlos**.

Aun dentro de **España**, **catalanes, aragoneses y valencianos** apoyaron la causa de **don Carlos**, considerándolo representante del **federalismo político** de la **corona de Aragón**, frente al nuevo **centralismo nacionalista** de origen francés.

Comenzaba así, en 1702, la **Guerra de Sucesión Española**, un largo conflicto en el que se combinaron los **escenarios bélicos** peninsulares con los europeos. En 1707 el ejército del **archiduque Carlos**, procedente de **Villena y Caudete** y con la intención de penetrar en **Castilla**, se encuentra en **Almansa** con el ejército de **Felipe V**, que lo derrota y pone en fuga.

La **Batalla de Almansa** constituye un capítulo crucial de la **Guerra de Sucesión Española** y sus repercusiones fueron conocidas en toda **Europa**, dando un vuelco al curso que hasta entonces había llevado la guerra, favorable al **archiduque Carlos de Austria**. En este año 2007 **Almansa** conmemora el **III Centenario** de esta **Batalla** con un programa de actividades, entre las que destacan las **rutas guiadas** por el **campo de batalla**, con las que podremos conocer el enfrentamiento en su escenario histórico. El azar eligió a **Almansa** para uno de los grandes dramas de la **historia de la humanidad**, haciéndole pagar un alto precio y, por ello, en palabras de **Antonio Callado, alcalde de Almansa**, la conmemoración de este **III Centenario** se celebra "con el deseo de paz, concordia y bien común".

## El problema sucesorio al trono entre Felipe V y el archiduque Carlos dio comienzo a la Guerra de Sucesión Española

nados por un solo soberano. La unión de ambas coronas, España y Francia, era muy peligrosa para los intereses de los demás Estados europeos, a lo que se unía el desasosiego de Inglaterra y Holanda por la apertura a Francia del mercado con las Indias.

El enfrentamiento por la supremacía de Europa era ya inevitable y a partir de este momento surgen distintos aliados entre dos dinastías: la casa de Austria y la dinastía Borbón.

Presentando como candidato a la Corona de España al hijo segundo de Leopoldo I de Austria, el archiduque Carlos, en septiembre de 1701 se formó una coalición internacional mediante la firma de un tratado en La Haya. Esta coalición, llamada la Gran Alianza y formada por Inglaterra, Holanda y Austria, a la que más tarde se unirían Saboya y Portugal, declaró la guerra a Francia y España en 1702, pero no llega a la Península hasta 1704, adquiriendo el carácter de guerra civil al ser proclamado el archiduque Carlos de Austria en los reinos de la corona de Aragón como Carlos III, mientras Castilla permanecía fiel a Felipe V.

Los ejércitos aliados del archiduque Carlos, que penetraron en la Península en 1704, consiguieron una serie de victorias militares que parecían decisivas: la ocupación de Barcelona, Valencia e, incluso, Madrid.

En 1706 daba la impresión de que la guerra acabaría pronto con la victoria de los partidarios de Carlos de Austria.

### Los ejércitos borbónico y austracista llegan a las inmediaciones de Almansa

A principios de 1707, los planes del ejército borbónico eran impedir que las tropas enemigas penetrasen hacia Castilla, Andalucía y Murcia desde Valencia. Si lo conseguían, podrían después intentar recuperar las tierras valencianas. Por el contrario, los austracistas pretendían avanzar hacia el interior de Castilla desde sus posiciones en Levan-



Castillo de Almansa.

te.

El ejército franco-español, al mando del mariscal duque de Berwick, comienza a reunirse en el área de Yecla. La noticia de la llegada a Madrid de los Regimientos del duque de Orleans con refuerzos de 8.000 hombres, inclinan a Berwick a desistir de operaciones ofensivas al menos hasta la

llegada de estas fuerzas, tanto como animan al ejército aliado a buscar el enfrentamiento antes de que ello ocurriese.

Las fuerzas austracistas, al mando de Das Minas como generalísimo portugués y Lord Galway, general en jefe del ejército inglés, avanzan hacia la zona de Yecla, abandonada el 11 de abril por el

ejército franco-español e inmediatamente ocupada por los anglo-portugueses y saqueada durante seis días.

En el ejército aliado, la confianza ante la retirada de Berwick aumentaba día a día y Das Minas avanzaba tomando las plazas que iba abandonando su contrincante: Villena era saqueada el día 18 de

A principios de 1707, los planes del ejército borbónico eran impedir que las tropas enemigas penetrasen hacia Castilla, Andalucía y Murcia desde Valencia. →



## El emperador Leopoldo I de Austria reclamó para su hijo, el archiduque Carlos, el derecho a la corona española

abril pero la guarnición de su castillo resistió en la fortaleza. Das Minas, no queriendo dejar guarniciones enemigas a su espalda, inicia las operaciones de asedio, lo que dará a Berwick un respiro de cinco días que permitió la llegada de los regimientos del duque de Orleans, tan necesarios para el enfrentamiento que se avecinaba.

Berwick, que había intentado socorrer a la guarnición del castillo de Villena, se vio obligado a detenerse en Almansa y el 23 de abril Das Minas había levantado el cerco a la fortaleza de Villena y marchaba hacia el encuentro del enemigo. El enfrentamiento en los llanos de Almansa se hacía inevitable.

### Los dos ejércitos, alineados frente a frente, despliegan sus fuerzas

El ejército austracista, con un total de 16.000 hombres, comenzó a desplegarse en dos líneas paralelas mezclando la caballería y la infantería en ambas alas: el ala izquierda estaba constituida por ingleses y holandeses con algunos escuadrones portugueses y el ala derecha por caballería e infantería exclusivamente portuguesa; el centro estaba compuesto por infantería inglesa, holandesa, portuguesa y hugonote (franceses protestantes). La artillería, compuesta de 20 piezas, se despegaba en tres baterías a lo largo del frente.

Ocupando una extensa línea que cubría todo el Este del corredor almanseño, incluyendo las colinas de ambos extremos, el ejército confederado se dirigía con gran resolución a encontrarse con el ejército borbónico, que le aguardaba también dispuesto en dos líneas, que se extendían a lo largo del término municipal de Almansa, en dirección sur-norte, en un frente de 6 Kilómetros desde el cerro del Montizón hasta el de la Atalaya, atravesando parajes fácilmente identificables actualmente, como la "Centinela", el "Cerro de los Prisioneros" o el "Camino de la Columna", nombre con el que antiguamente se llamaba al obelisco conmemorativo



Archiduque Carlos, hijo de Leopoldo I de Austria.

que se construyó cinco meses después de la Batalla.

El mariscal duque de Berwick formó su ejército en dos líneas justo enfrente de Almansa: la caballería española en el ala derecha, la caballería francesa en la izquierda y la infantería en el centro. La artillería, 24 piezas de 4 a 6 libras, se distribuía en cinco baterías, la

más expuesta una de 5 piezas, situada cerca del Molino de las Monjas, bastante adelantada a la posición de la caballería propia.

Los borbónicos ocupaban las posiciones más cercanas a Almansa, mientras que el ejército confederado se alineaba aproximadamente a un kilómetro de distancia.

### El ejército borbónico, en peligro de quedar dividido en dos partes

La lucha comenzó hacia las tres de la tarde, cuando las baterías del ala derecha borbónica abrieron fuego. En ese sector, la caballería confederada avanzó para intentar neutralizar los cañones.

En vista de ello, algunos escuadrones españoles se lanzan cuesta abajo para detener el ataque, cosa que consiguen hasta darse de frente con la línea de la infantería inglesa que, intercalada con la caballería, obligaba con su fuego a la retirada de la caballería española que volvía grupas hacia sus líneas. Al menos otra vez se repitió el encuentro siempre con el mismo resultado: la caballería española, más poderosa, rechazaba a la confederada, pero al llegar frente a la infantería sus organizadas descargas les obligaban a la retirada.

En la zona central del combate, varios batallones de infantería austracista consiguen romper la línea enemiga y avanzan hasta casi alcanzar las casas de la ciudad. En ese momento el ejército borbónico corre el peligro de quedar dividido en dos partes, lo cual hubiera sido casi decisivo para

El ejército austracista, con un total de 16.000 hombres, comenzó a desplegarse en dos líneas paralelas mezclando la caballería y la infantería en ambas alas.



## La gran victoria de los partidarios de Felipe tuvo un importante efecto moral en los vencedores

Los ejércitos de **Felipe de Anjou** consiguen su primera gran victoria en la **Batalla de Almansa**. La derrota del **ejército austracista** despejó y allanó el camino de las **tropas borbónicas** hacia **Valencia**, que cayó un mes más tarde junto a numerosas ciudades y villas de toda la región.

La **Batalla de Almansa** fue una de las muchas que tuvieron lugar los casi catorce años que duró la **Guerra de Sucesión Española** pero sin duda una de las más importantes, sobre todo por sus contundentes consecuencias políticas: se abolieron los fueros de **Valencia** y **Aragón** y se prohibieron sus fiestas, sus costumbres y su lengua mediante los **Decretos de Nueva Planta**.

Esta gran victoria de los partidarios de **Felipe** tuvo un importante efecto moral en los vencedores y, aunque en años posteriores aún sufrieron algunas derrotas, la suerte empezó a favorecer al **bando borbónico**.

Siete años después de la **Batalla de Almansa**, en 1714, se ponía punto y final a la **Guerra de Sucesión Española** que culminó con una **paz negociada** tan pronto como **Felipe V**, obligado por las circunstancias, renunció a sus derechos al **trono de Francia**, lo que evidencia que este **conflicto internacional** obedecía a intereses puramente dinásticos, cuyo fin era la consecución de la **hegemonía europea**.

La **guerra civil**, la otra vertiente del conflicto, terminó con la conquista de **Barcelona** por las tropas de **Felipe V**.



Siete años después de la Batalla de Almansa, en 1714, finalizaba la Guerra de Sucesión.

## La Batalla de Almansa fue una de las muchas que tuvieron lugar los casi catorce años que duró la Guerra de Sucesión

el resultado final de la lucha.

En el otro extremo, la lucha entre la caballería francesa y el ejército portugués había comenzado media hora después, ya que Galway había pactado con Das Minas que los ingleses atacarían antes. El resultado fue parecido al de la otra ala, consiguiendo la infantería portuguesa detener a la caballería francesa, que había batido a la caballería lusa.

Sobre las cuatro de la tarde, la situación para Berwick era peligrosa: tenía controladas las dos alas del combate, no sin grandes esfuerzos, pero en el centro se había roto la línea. Si el enemigo conseguía introducir más unidades o agrandar la brecha, la derrota sería inevitable.

### Victoria del ejército borbónico

Era el momento de hacer valer su superioridad en recursos para Berwick. En la zona central, ordenó que en los bordes de la brecha se girasen las unidades de infantería hacia el centro, para coger con su fuego de flanco a los batallones

que entrasen en ella. El efecto, tanto físico como moral, fue devastador y, percatándose de que aquella brecha se estaba convirtiendo en una bolsa, donde todo el que entraba era masacrado, el general inglés que mandaba la pri-

mera línea de infantería en el centro, ordenó al jefe de la segunda línea que se retirase, pues si seguía avanzando perdería a todos sus hombres.

Atajado el peligro en el centro, era momento de una acción decisiva en el ala dere-

cha borbónica. Viendo que sin apoyo de la infantería no podría derrotar al ala izquierda austracista, Berwick ordenó avanzar a cuatro batallones de infantería desde la segunda línea para enfrentarse a la infantería inglesa que apoyaba a

Casa Grande, sede del ayuntamiento de Almansa, uno de los edificios emblemáticos de la localidad.





En 1709, por encargo de Felipe V, Buenaventura Liglio (pintor) y Phillipa Pallota (ingeniero real y dibujante), realizaron un cuadro de naturaleza documental, en el que se intentaba explicar al Rey, que no estuvo presente en la decisiva batalla, los parajes, las unidades y el desarrollo de ésta a lo largo de las tres horas que duró. En el ayuntamiento de Almansa existe una copia encargada al artista local Paulino Ruano que preside el Salón de Plenos, en la imagen.

## En 1707, en Almansa, el ejército de Felipe V derrota y pone en fuga al ejército del archiduque Carlos

su caballería. Tras una carga a la bayoneta, la infantería y la caballería inglesas cedieron y se batieron en retirada.

La situación para Berwick había dado un vuelco total. Tan solo se mantenía el peligro en el ala izquierda, donde el ejército portugués, percatándose de que tanto el ala izquierda como el centro de sus aliados había sido abatida y que la caballería enemiga se acercaba en masa, comienza una épica huida hacia Valencia.

Las pérdidas del ejército de Berwick se pueden cifrar en unos 2.500 hombres, entre muertos y heridos. El ejército confederado sufrió bastantes más, las dos terceras parte de su ejército.

Según la costumbre de la época, tras organizar a los prisioneros y localizar a los de mayor grado, Berwick les ofreció a estos una cena en la casa que les servía de alojamiento, la de don Luis Enriquez de Navarra. Tras la cena, los altos mandos confederados supervivientes firmaron allí mismo las actas de rendición.

### Desolación, miseria y honores para el pueblo almanseño

La villa de Almansa se componía de unos 3.600 habitantes, los cuales sufrieron directamente las más terribles

consecuencias: labores saqueadas, ganado robado, casas y molinos asaltados y, sobre todo, los gastos que suponía mantener a las tropas a las que debían suministrar víveres, alojamiento y dotar hospitales. El endeudamiento de la población duró varios años.

El recuerdo de la Batalla de Almansa para las familias de la época se resume en un

triste día de muertes seguido de años de hambruna.

Como recompensa, el 12 de Agosto de 1707 se le concedió a la villa de Almansa una feria libre de impuestos de quince días, que comenzaría el día de San Marcos, 25 de abril. Felipe V otorgó a la población el título de Muy Noble, Muy Leal y Fidelísima.

Cinco meses después de la

Batalla de Almansa, el 10 de septiembre de 1707, se ordenó construir un obelisco conmemorativo en el campo de batalla. Tras previo acuerdo, el 15 de noviembre de 1708, se trasladó a un lugar más cercano a la villa, conocido como "Las Carrericas Blancas".

Al escudo de Almansa, que hasta entonces constaba de un solo cuartel con castillo sobre peñasco y brazos alados con espada en la mano, se le incorpora un segundo cuartel en el lado derecho con el obelisco conmemorativo de la Batalla.

El obelisco fue destruido tras la revolución antiborbónica de 1868, siendo reemplazado por otro costado por el duque de Alba en 1925, ubicado en el actual jardín de la Glorieta, que también fue destruido durante la II República.

Este obelisco estaba compuesto por una columna en forma de pirámide superpuesta sobre un prisma cuadrangular de sillares, colocados encima de cuatro escalones. En el vértice coronaba el monumento un león, símbolo de San Marcos, empuñando una espada. En la Casa del Jardiner, actual entrada al Castillo, se conserva un cuadro, donado al Ayuntamiento por testamento de doña Isabel Aracil, que representa los planos originales de este obelisco, con similares características del primitivo.

Felipe V, nieto de Luis XIV.



## La Batalla de Almansa dejó su huella no sólo en la historia sino también en el arte

### El cuadro de la Batalla de Almansa, fiel reflejo de la fisonomía de la villa

La Batalla de Almansa dejó su huella no sólo en la historia sino también en el arte.

En 1709, por encargo de Felipe V, Buonaventura Liglio (pintor) y Phillipò Pallota (ingeniero real y dibujante), realizaron un cuadro de naturaleza documental, en el que se intentaba explicar al Rey, que no estuvo presente en la decisiva batalla, los parajes, las unidades y el desarrollo de ésta a lo largo de las tres horas que duró.

Gracias a este cuadro tenemos una imagen y unas notas explicativas de cómo era Almansa a principios del siglo XVIII, ya que aparecen una serie de ermitas hoy desaparecidas y casi olvidadas, así como algunos edificios que actualmente pueden contemplarse y que no han sufrido demasiados cambios: la casa de los Enríquez de Navarra, la iglesia de Santa María de la Asunción, la Casa Grande, el Castillo, la ermita de San Blas o el convento de las Agustinas.

Este cuadro de la Batalla de Almansa, cuyas dimensiones son 3,91 x 1,60 m, pertenece al museo del Prado, pero está depositado en el Palacio de Benicarló (Valencia), sede de las Cortes Valencianas.

El ayuntamiento de Almansa intentó conseguirlo, pero tras fracasar sus gestiones encargó una copia al artista local Paulino Ruano. Esta reproducción, cuyas dimensiones son 6 x 2,5 m, preside el Salón de Plenos del ayuntamiento de Almansa, que desde 1996 tiene su sede en la Casa Grande, antiguo palacio civil de 1575.

A parte de estas dos muestras de arte, cabe destacar el cuadro de Ricardo Balaca de 1862 que se encuentra en el palacio de las Cortes de Madrid.

Además, el escultor almanseño de fama nacional José Luis Sánchez, académico de la Real Academia de Bellas Artes de San Fernando, realizó la Paz Aupada, monumento de acero que representa dos



Patio interior de la Casa Grande, sede del ayuntamiento de Almansa, uno de los edificios emblemáticos de la localidad.

brazos unidos que cobijan en sus manos una paloma, simbolizando el hermanamiento entre Valencia y todos los pueblos involucrados en la Batalla de Almansa.

### Ejército y armamento a principios del siglo XVIII

Prácticamente todos los ejércitos de la época habían adoptado la casaca ceñida, con

*El soldado de infantería de la época estaba equipado con un fusil, bayoneta y espada, equipamiento estándar del fusilero.*



amplias vueltas, cuyo color en algunos ejércitos indicaba la unidad. Debajo se llevaba una chupa o chaleco sin mangas. Completaba el uniforme un pantalón con presilla por debajo de la rodilla, medias y zapatos de hebilla. Como prenda de cabeza se generalizó el sombrero acandilado.

La nacionalidad de las unidades combatientes se distinguía sobre todo por las banderas y estandartes que justo en el centro de cada regimiento portaban soldados distinguidos.

El soldado de infantería estaba equipado con un fusil, bayoneta y espada, equipamiento estándar del fusilero. Los soldados más altos y veteranos eran agrupados en una compañía especial dentro del batallón, los Granaderos, que formaban la élite. Se distinguían por su gorro especial en forma de mitra y una bolsa con granadas de mecha para su uso fundamentalmente en los asedios.

Las formaciones de infantería comenzaban a instruirse en el fuego por hileras, lo que permitía en unidades bien entrenadas una cadencia de tiro notable. Las unidades, dispuestas en largas líneas con una profundidad de tres a cuatro hombres para minimizar



## Almansa celebra este año, con multitud de actos, el III Centenario de una Batalla que cambio el rumbo de España

los efectos de la artillería, comenzaban un lento y pausado caminar, al ritmo de los tambores, hasta encontrarse a una distancia de menos de 100 metros de la línea enemiga. Entonces se habría fuego, produciéndose un intercambio de disparos. Cuando se apreciaba que el enemigo daba muestras de vacilación, se calaba la bayoneta y se producía la carga. La unidad básica de infantería era el batallón, compuesto por un número de hombres que oscilaba entre 400 y 600. La unión para el combate de uno a cuatro batallones formaba regimientos.

Entre las tropas a caballo se pueden distinguir dos tipos: los tradicionales escuadrones de caballería, que combatían permanentemente montados, y escuadrones de dragones, que a pesar de moverse a caballo solían combatir desmontados, siendo una especie de infantería móvil. El uso principal de la caballería, era la persecución del enemigo una vez desecha su línea de batalla, pues si la infantería se mantenía firme, su potencia de fuego normalmente mantenía a raya a la caballería. El armamento



El ayuntamiento de Almansa está realizando diversos actos donde se conmemora el III Centenario de la Batalla.

consistía en una carabina, parecida al fusil de la infantería pero un tercio más corto, dos pistolas arzonadas en la silla y una larga espada. Cada escuadrón variaba entre los 150 y

200 hombres.

Es destacable el uso generalizado de músicos en las unidades. Cada compañía de infantería contaba con un tambor y en las de caballería con

un timbalero y un corneta. Entre los dos ejércitos, fácilmente sumarían más de 1.000 soldados dedicados a enardecer y trasladar órdenes a sus compañeros. **La Cerca**

## Los Vítores a la Virgen de Belén, una tradición que ha llegado a nuestros días

Al acabar el combate, un **molinero** vecino de **Almansa** recogió del **campo de batalla** parte de las **vestiduras** de un **soldado** y llegó con ellas a la villa dando noticias a la población de **Almansa** del fin de la **Batalla**. Cuenta la leyenda que este molinero prometió ante la imagen de la **Virgen de Belén**, **patrona de Almansa**, en la iglesia de **Nuestra Señora de la Asunción**, donde se refugiaban los ciudadanos, que tanto él como sus sucesores la acompañarían en **procesiones** y **romerías** dándole **vítores**.

Este hecho, convertido en **tradición**, ha llegado hasta nuestros días: el pueblo de **Almansa** acompaña a la **Virgen de Belén** en sus romerías dando los tradicionales **Vítores**.

En la **Sacristía del Santuario de la Virgen de Belén** se conservan en una vitrina las vestiduras originales recogidas por el **Vitorero** en el **campo de batalla**. Actualmente, desde este lugar parten las dos romerías anuales que acompañan a la imagen de la **patrona**, que solo permanece en su **Santuario** desde mayo a septiembre.

También cuenta la leyenda que al día siguiente, recorriendo el **campo de batalla**, se halló un **crucifijo de madera**, de grandes dimensiones, que desde entonces se llamó el "**Cristo de los Vencidos**" y que permaneció como objeto de culto en la aldea del **Pozo de la Higuera (Montealegre)** hasta 1957, fecha en la que se trasladó al **ayuntamiento de Almansa**.



Santuario de la Virgen de Belén.



Vista de una de las naves que la empresa ALUCOFER posee en Robledo (Albacete).

## Los 147 empleos que tiene ALUCOFER en la actualidad podrían llegar en breve a 300, con las fases de ampliación

### ALUCOFER y Robledo, un buen binomio económico

El 10 de febrero de 2005, ALUCOFER Internacional empezaba su producción de perfiles de aluminio en una fábrica de reciente construcción ubicada en Robledo, en la provincia de Albacete.

Según explica Fernando Moreno, propietario de ALUCOFER Internacional, el ayuntamiento de Robledo le ofreció unos terrenos en la estación para desarrollar en este lugar su proyecto pero, considerando insuficiente la extensión para llevar a cabo la idea que tenía prevista, el empresario buscó el lugar idóneo para ello y "David García Cuerda, alcalde de Robledo, puso de acuerdo a los 15 propietarios de dichos terrenos para escriturar", indica Fernando Moreno, significando la importante labor del Alcalde y agradeciéndole su altruista y desinteresada mediación.

Comprados los terrenos,

**R**obledo, situado en el sudoeste de la provincia de Albacete y a 68 kilómetros de la capital, ha sido el lugar elegido por Juan Fernando Moreno Román para ubicar su nueva empresa de perfiles de aluminio, ALUCOFER Internacional. Este empresario, de oficio persianero desde 1970, actualmente es el propietario de varias empresas –Luxe Perfil, System Compac, Persianas y Cortinas Aldaya, ALUCOFER Internacional y Luxe Perfil Argentina, en la provincia de Córdoba (Argentina)-, así como una ganadería ubicada también en Los Chopos, pedanía de Robledo.

ALUCOFER Internacional, en producción desde febrero de 2005, ha impulsado el desarrollo de una zona que venía sufriendo una devastadora emigración desde mediados del siglo pasado. En tan sólo dos años, esta empresa cuenta ya con 147 trabajadores procedentes de toda la comarca y se prevé, como mínimo, una duplicación de puestos de empleo cuando se vayan desarrollando las distintas fases de la ampliación que hay en proyecto.

Fernando Moreno, nacido en la provincia de Cáceres, tiene su residencia en Valencia, ciudad a la que se trasladó siendo muy niño, aunque manifiesta sentirse muy a gusto en Albacete. En el siguiente reportaje, el propietario de ALUCOFER, nos detalla el proceso de producción de la empresa y su amplia gama de productos, así como los proyectos y las inquietudes de un incansable emprendedor.

en diciembre de 2003 se iniciaba el movimiento de tierras para comenzar a levantar la fábrica y en tan sólo 13 meses, con cuatro naves construidas y montadas la prensa de extrusión, la planta de lacado y la

planta de coil coating, esta empresa de Fernando Moreno, que apenas hacía un año era un simple proyecto, ponía en marcha su maquinaria para sacar al mercado sus productos.

### La clave del éxito, gran experiencia en el sector

Fernando Moreno, natural de la provincia de Cáceres, se trasladó a vivir a Valencia cuando tenía siete años, por lo



## Fernando Moreno, un extremeño criado en Valencia que cada vez más hecha raíces en Albacete

que dice sentirse valenciano. De hecho, este año su ganadería "Los Chopes", ubicada también en Robledo, llevará una corrida a Las Fallas, hecho ante el cual manifiesta estar muy ilusionado "porque para mí, Valencia es mi lugar de nacimiento", reconoce.

Sin embargo, desde que comprara en 1995 la Finca del Colmenar, en Los Chopes, se siente muy a gusto también en Albacete, "incluso más que en Valencia", apostilla, destacando el magnífico trato que le ha dado la gente de la zona.

En cuanto a su vida profesional, Fernando Moreno, entró en contacto con el sector en 1970: "Un compañero del servicio militar me propuso que fuera con él a trabajar unas horas en una fábrica de persianas y acepté", recuerda, para aclarar que el éxito de todas sus empresas se deben a la experiencia adquirida.

"Todo lo que tengo, ALUCOFER, en Robledo (Albacete); Luxe Perfil y System Compac, en Chiva (Valencia); y Persianas y Cortinas Aldaya, en Aldaya, también en Valencia", continúa, "lo he creado yo, gracias a los años que he estado trabajando con la caja de herramientas, a través de los cuales he sacado mis propias conclusiones y he podido percibir los inconvenientes que había a la hora de montar las persianas con los productos que te ofrecían en el mercado", observa.

En opinión de Fernando Moreno, el empresario debe dominar el oficio, sin obviar la importancia que tienen otros profesionales, con más preparación técnica, para el diseño tanto de los productos como de la maquinaria.

### En proyecto, ampliar la gama de perfiles de aluminio

En cuanto al volumen de fabricación, "estamos ya en un porcentaje muy alto de producción, ya que la prensa está en un 80% y vamos haciéndonos con el mercado poco a poco", distingue Fernando Moreno.

Después de dos años de la inauguración de la fábrica,



El empresario Fernando Moreno se siente plenamente identificado con Albacete.

Fernando Moreno ya tiene prevista una ampliación de todas las infraestructuras y, aunque en el caso de la corredera sólo consistiría en aumentar la producción, en los perfiles industriales, debido a la amplia gama existente en el mercado, la expansión proyectada se va a encaminar a ofrecer otros productos para los cuales será necesaria una maquinaria con más caballaje para extrusionar perfiles grandes, "de los que hay más demanda y menos maquinaria

en el mercado", aclara Fernando.

Por tanto, los proyectos de futuro del Empresario son básicamente ir habilitando naves para colocar la nueva maquinaria: "una prensa 1800, una planta vertical, en vez de una horizontal, y una planta anodinado", detalla, precisando que con la prensa 1200 que hay actualmente y la 1800 que se adquirirá en el futuro "ya tendremos dos tipos de diámetro", concreta.

De todos estos proyectos

de ampliación, se deduce que esta reciente empresa ubicada en Robledo tiene un horizonte muy esperanzador. No hay que olvidar que Fernando Moreno comenzó su andadura con Luxe Perfil en agosto de 1993 con una plantilla de seis personas y un único modelo de lama y hoy en día posee ocho líneas de perfilado, que fabrican diez medidas diferentes de lama y su plantilla supera el medio centenar de personas. Además, en su política de expansión, en octubre de

ALUCOFER ha realizado una gran inversión en Robledo (Albacete) que ha revitalizado la comarca.



## ALUCOFER ofrece ya un variado catálogo de productos

Gracias a la fuerte **inversión** realizada, así como a las **subvenciones** aprobadas para apoyar el proyecto, la empresa **ALUCOFER Internacional** está dotada de la **maquinaria** necesaria para **competir** en el mercado.

Actualmente, se ofrece una amplia gama, de manera que "en una visita nuestra a un cliente le podemos vender 10 productos", asegura el **Empresario**, precisando que su **catálogo de venta** cuenta con **cajones** y **tresteros**, tanto de **aluminio** como de **PVC**. Además, su oferta abarca la **ventana corredera**, la **abatible** y la de **rotura de puente térmico**.

En cuanto a la **maquinaria**, la empresa está dotada de una **prensa de extrusión**, de 2.200 toneladas, de 8 pulgadas y 203 de diámetro. En la planta de lacado, describe **Fernando Moreno**, "lacamos en cualquier ral que nos piden, tanto blanco como rojos (ral 3.000), azules (ral 5.000), grises (ral 7.000), verdes (ral 6.000) o cualquier otro tipo de la carta de ral", enumera.

La **máquina** que hace las maderas también ofrece una amplia gama de posibilidades: pino nudo, sapeli, nogal o roble.

En otra nave se encuentra una **planta de coil coating**, donde se pinta la bobina en pintura líquida, "cualquier ral de la carta lo hacemos aquí en 20 minutos", indica, para proseguir con la línea de **corte longitudinal** para cortar las bobinas según los desarrollos de los clientes; la **nave de la mosquitera**; la de **inyección de aluminio**; la **nave de extrucción de PVC**, con 6 líneas de extracción, "y la **granceadora** donde hacemos la formulación de la granza", detalla.

Además, añade, tenemos **máquinas** para poner el **felpudo** y para **empaquetar** el producto, una vez terminado.



ALUCOFER no ha escatimado medios en conseguir la maquinaria más moderna del sector.

## ALUCOFER ha realizado una fuerte inversión en maquinaria para poder competir en el mercado del aluminio

2000, inauguró Luxe Perfil Argentina, situada en la provincia de Córdoba (Argentina), desde donde se pretende abastecer al mercado sudamericano.

Fernando Moreno, muy ilusionado con su nueva empresa, ALUCOFER Internacional, sólo desea que sus hijas, aunque tienen mucho trabajo con las empresas de Valencia, se impliquen también en el proyecto de Robledo.

### El reducido mercado del aluminio encarece el producto

El aluminio es el metal más común de todos los metales de la tierra, un 60% más común que el hierro, pero hasta hace pocas décadas no pudo ser explotado en cantidades industriales, debido a que se encuentra normalmente en forma de silicato de aluminio puro o mezclado con otros metales como sodio, potasio, hierro, calcio y magnesio, pero nunca como metal libre. Los silicatos no son

menas útiles porque es extremadamente difícil, y por tanto muy caro, extraer el aluminio de ellas.

El químico danés Hans Christian Oersted aisló el aluminio por primera vez en 1825 pero fue en 1886 cuando

Charles Martin Hall, en Estados Unidos, y Paul-Louis Toussaint Héroult, en Francia, descubrieron por separado, y casi simultáneamente, que el óxido de aluminio o alúmina se disuelve en criolita fundida, pudiendo ser descompuesta

electrolíticamente para obtener el metal fundido en bruto. Sin conocer ninguno de ellos el trabajo del otro, ambos científicos inventaron al mismo tiempo el procedimiento, denominado Hall-Héroult, que sigue siendo el

La más avanzada tecnología se encuentra en las instalaciones de la empresa ALUCOFER. →



## Robledo, que parecía condenado a la extinción, se ha visto revitalizado con la instalación de ALUCOFER

método principal para la producción comercial de aluminio, aunque se están estudiando nuevos métodos. La pureza del producto se ha incrementado hasta un 99,5% de aluminio puro en un lingote comercialmente puro, que posteriormente puede ser refinado hasta un 99,99%.

El aluminio puro es suministrado en el comercio en forma de lingotillos placas o tochos para laminar y redondos para forjar. Recibido el aluminio por las factorías que en su producción lo utilizan como materia prima, es trabajado y se lanza al mercado transformado en objetos de muy variado uso y condición.

El aluminio es cada vez más importante en arquitectura, tanto con propósitos ornamentales como estructurales, ya que constituye un excelente aislante y, con el frío, se hace más resistente, por lo que se usa a temperaturas extremadamente bajas.

La producción mundial de aluminio ha experimentado un rápido crecimiento, aunque se estabilizó a partir de 1980: mientras que en 1900 esta producción era de 7.300 toneladas, en 1993 llegaba a unos 19 millones de toneladas. En opinión de Fernando Moreno, el mercado del aluminio, en lo que se refiere a la materia prima, es caro debido, fundamentalmente, a que es un mercado muy reducido.

### Robledo, un entorno privilegiado

El término de Robledo, con una superficie de 119,30 kilómetros cuadrados, se encuentra enclavado en el sudoeste de la provincia de Albacete, a una distancia del municipio de Albacete de 68 kilómetros por la carretera N-322, que une Valencia con Andalucía, a más de 1.000 metros de altitud sobre el nivel del mar, encuadrándose, dentro del marco natural de la sierra de Alcaraz, como frontera entre las primeras estribaciones de la misma y los Campos de Montiel, entre el llano y la montaña. Limita con los municipios de Alcaraz y Masegoso por el Este, Alcaraz y Pe-



El aluminio viene presentado en muchos formatos, en la imagen, Fernando Moreno, ante unos "tochos" de este metal.

ñascosa por el Sur, Viveros y El Ballestero por el Norte y con la provincia de Jaén (Andalucía) por el Oeste.

Enclavada en un inmenso robledal, es una antigua aldea de Alcaraz cuyas calles ascienden en el sentido de la ladera en que se asientan. Sus tres núcleos de población (Robledo, El Cubillo y Los Chospes) se alcanzan justo al borde de la mencionada carretera N-322, constituyéndose así como el centro de una red de carreteras que se despliegan hacia los cuatro puntos cardinales: a

Madrid por El Ballestero (Albacete), a Ciudad Real por la de Viveros (Albacete), a Andalucía por Jaén y a Levante por Albacete.

El entorno natural de Robledo es un centro de localización natural extremadamente rico en flora y fauna, en el cual podemos encontrar desde especies de lo más común en la región mediterránea, como el gato montés o la jineta, a otras únicas en todo el mundo y en grave peligro de extinción, como la cabra montés ibérica. Predomina la vegetación de

monte bajo de matorrales, tomillo, romero y espliego. También predominan los bosques de robles, encinas y sabinas. En la actualidad se está realizando la reforestación de pinos para evitar su pérdida y la erosión del terreno. En definitiva, una serie de contrastes geográficos que, unido al potencial ecológico-faunístico y a la buena infraestructura de comunicaciones, hacen de este lugar un sitio digno de ser visitado.

Robledo, que parecía condenado a la extinción, ha pasado

ALUCOFER constituye un referente de calidad y profesionalidad dentro del sector del aluminio.



## Para Fernando Moreno, el capital humano y la seguridad laboral son temas fundamentales en la empresa

do a ser un municipio en expansión, donde hay oferta de empleo, no sólo para sus propios habitantes sino también para gran parte de la comarca, y en el que la construcción es una actividad en alza: “Antes de que ALUCOFER Internacional empezara a funcionar, en Robledo había cerca de 57 personas sin trabajo que ahora tienen un puesto de empleo en esta empresa y se están restaurando varias casas, lo nunca visto en un pueblo en el que durante décadas se han estado abandonando las casas para emigrar a la capital”, manifiesta Fernando Moreno.

### Inversión en el bienestar del trabajador

Fernando Moreno, como empresario preocupado por el bienestar de sus trabajadores y consciente de la importancia del capital humano en una empresa, considera que la seguridad laboral es un tema fundamental. Por ello, en el horario laboral se contemplan unas horas a la semana para impartir charlas a fin de prevenir accidentes, así como aseso-



No sólo los habitantes de Robledo (Albacete) se han beneficiado de la oferta de empleo de la empresa sino también gran parte de la comarca donde la construcción es una actividad en alza.

rar y aconsejar al trabajador en aspectos básicos, como por ejemplo, cómo levantar peso sin correr riesgo de lesiones.

Fernando Moreno no descarta la posibilidad de habilitar como guardería una pequeña construcción que ha levantado al lado de las naves,

así como, una vez que consiga amortizar la inversión, poder dar una prima mensual a sus trabajadores “para que los empleados, que ya están bastante integrados, lo estén cada día más y, sobre todo, que vengan contentos a trabajar”, desea el Empresario, destacando que,

cuando una empresa funciona, “lo importante es gastar en bienestar para el trabajador, que al fin y al cabo es el que produce para que haya beneficios”, concluye Fernando Moreno, propietario de ALUCOFER Internacional.

La Cerca

## Dentro de diez años habrá aumentado notablemente la oferta de empleo en ALUCOFER

A lo largo de la segunda mitad del siglo XX, Robledo sufrió un progresivo **descenso demográfico**, parejo al de buena parte de la **sierra de Alcaraz**. Su **censo**, que en los años 40 contaba con 2.235 habitantes, fue cayendo hasta contar tan sólo con a penas 400 habitantes a comienzos del siglo XXI. Sin embargo, en 2006 ascendía a 461 habitantes, según datos del **Instituto Nacional de Estadística (INE)**: 227 mujeres y 234 hombres, lo que representa un importante proceso de **recuperación** en la zona, mientras que el resto de los municipios cercanos se han mantenido estables e, incluso, han perdido **población**.

Actualmente, en la empresa ALUCOFER trabajan **147 empleados** y, según prevé el **Empresario**, con las siguientes fases de ampliación, se podría llegar a los **300 puestos de empleo**, ya que en las próximas **seis naves en proyecto**, de 28 metros cada una, pueden trabajar como mínimo 100 personas.

**Fernando Moreno**, que reconoce que en algún momento pensó que podría tener problemas para la **contratación de personal**, está muy satisfecho con la respuesta laboral de toda la zona de la sierra, “donde hay trabajadores muy buenos procedentes de diversos pueblos de las provincias de **Albacete y Ciudad Real: Robledo, El Jardín, Alcaraz, El Ballestero, Viveiros, Villanueva de la Fuente, Terrinches, Povedilla, Munera, El Bonillo...**”, enumera, expresando su firme convicción de que dentro de diez años habrá aumentado notablemente la **oferta de empleo**.



Fernando Moreno está muy satisfecho con la respuesta laboral de toda la zona de la sierra.