

PATRONATO NACIONAL DEL TURISMO

ALBACETE



Plaza de Canalejas

Foto Liadó

A los 38° y 51' de latitud y 15° y 10' de longitud está la Villa de Albacete, una de las grandes, nobles y famosas de este Reino, situada en un llano alegre y dilatado. Siendo como era, Lugar de la Villa (hoy ciudad) de Chinchilla, la piedad del Rey Don Alfonso V de Aragón, la concedió privilegio de Villa, que fué confirmado por los demás Reyes sucesores, hasta que los Reyes Católicos Don Fernando y Doña Isabel en 1484 los ampliaron, libertando a sus vecinos del pago de los diezmos, aduanas, portazgos y otros derechos, menos en Toledo y Sevilla; cuya ampliación se confirmó en Medina del Campo, en 1494. A tres leguas de esta Villa, hacia Poniente, había una ermita llamada Santa Ana de Argamasilla, en la cual hubo un convento de Templarios.

En el tiempo que se hizo Villa, según consta por los papeles que existen en el Archivo, se componía de poco vecindario. Estaba situada en el paraje que llaman ahora Alto de la Villa, y en otros siglos Villavieja y Villacerrada, en donde estaba la Parroquia de Santa María de la Estrella, cuya imagen permanece en el oratorio que esta Villa tiene por Pa-



Una casa señorial

Foto Beida

trona en su Sala Capitular.

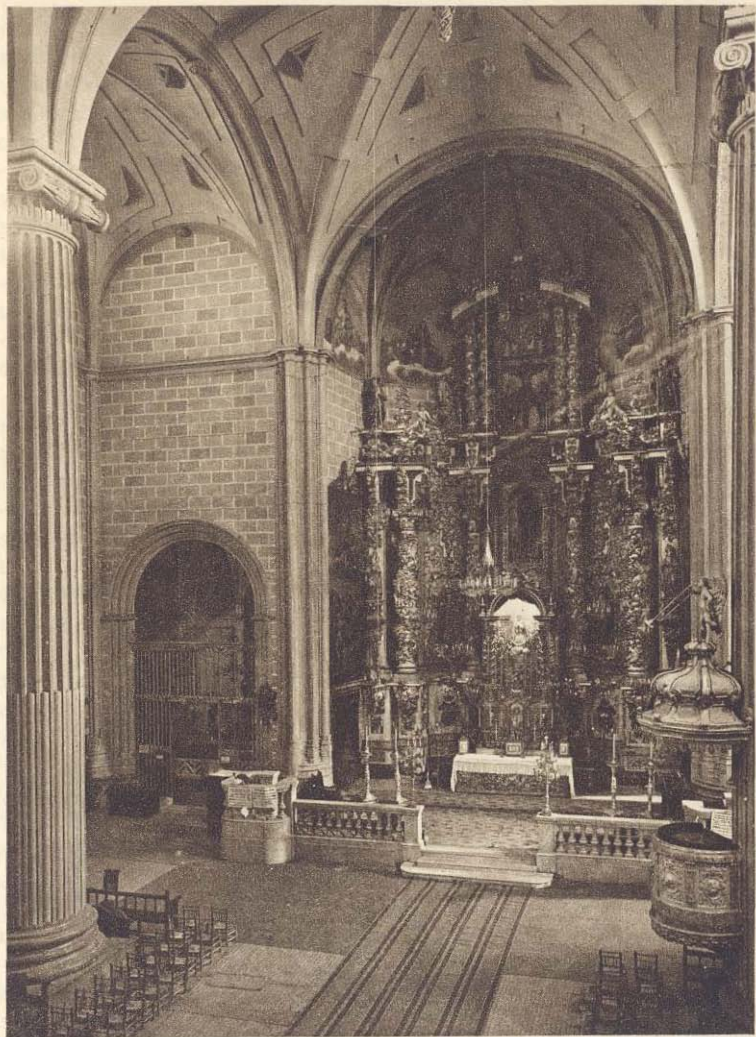
Extendióse esta población en lo más llano y apacible del terreno: con ella se empezó la fábrica de una Parroquia, que es la que hoy tiene a medio hacer, con el título de *San Juan Bautista*.

Adorna a esta Villa un plantío de viñas, que producen más de ochenta mil arrobas de vino al año; otro de azafranares, que asciende anualmente de cuarenta mil a cincuenta mil pesos; y es grande el importe de los frutos que se cogen en media legua de circunferencia que tiene, sin contar lo que rinde la tercera parte del terreno que se siembra de trigo y cebada.

Albacete cuenta hoy con unos 32.000 habitantes, y de aquel lugar de Villa citado por Espinalt, en «Atlante español», solo quedan el primero y segundo «espolón»—ya en ruinas—, por los cuales la población fortificada de Villavieja se aventuraba alguna vez a enfrentarse con el campo, camino de las Peñas de San Pedro, donde el viejo castillo, era atalaya vigilante, que con el castillo de Chinchilla constituía la única defensa.

Andando el tiempo, el lugar fué prosperando, y las necesidades que su progreso llevaba consigo y el crecimiento de los capitales en su agricultura invertidos, impusieron nuevas normas de vida, adentrándose la población, Plaza Mayor hacia abajo y orientando el recinto urbano hacia el perímetro que hoy ocupa.

Villa desde 1375, capital de provincia desde 1833, ciudad desde 1862, al asentarse sobre aquellos campos donde las continuas correrías de hombres de armas, sus luchas y las represalias de los vencidos, asolaban cuanto encontraban a su paso, renunciaban a la tradición, pero triunfaban sobre el porvenir y conquistaban el progreso; porque los fines



Interior de la Iglesia de San Juan

Foto Liadó



Casa de los Picos

Foto Liadó

militares que hacían coincidir en estas llanuras a unos y otros bandos beligerantes, no eran otros que la persecución del punto estratégico y éste es el valor que actualmente tiene Albacete para todas las empresas comerciales y de industria, de arte y de turismo, y aún si preciso fuera para desarrollar supuestos tácticos y planes bélicos.

Población moderna Albacete, si carece de un pasado que interese escudriñar a los investigadores, si no posee una herencia artística que otros pueblos le disputen, ni tiene escrita una página histórica que el erudito trate de traducir; si carece de todas esas cualidades, en cambio goza la de ser paso de todas las comunicaciones de Andalucía y Madrid con Levante, y dentro de la provincia es

llave de numerosas rutas de turismo, de las que después hablaremos, aunque a la ligera.

Albacete es una población limpia, higiénica, bien pavimentada, con insuperables aguas potables y una excelente red de alcantarillado. Dispone de excelentes hoteles, cafés y casinos. Cuenta con dos grandes teatros, un campo para el tiro de pichón y otro de deportes y una plaza de toros de moderna construcción. Tiene un hermoso parque con todos los atractivos de la Naturaleza y todo el ornato de un recinto urbano, y bonitos jardines y amplios paseos, a los que dan sombra árboles centenarios.

Los templos, aunque algunos, como el de la parroquia de *San Juan Bautista* se considera edificado a finales del siglo xv y principios del xvi, ofrecen escaso interés artístico; en él se da culto a la imagen de la Patrona de la Ciudad, la Virgen de los Llanos, siendo muy interesante un Cristo que se atribuye a Montañés y un San Andrés, de autor anónimo. En la iglesia de *Justinianas* hay una Dolorosa de Salzillo. En la iglesia de la *Casa provincial de Maternidad* un San Francisco del famoso imaginero murciano y un bien conservado artesonado del siglo xvii. Y en la *Casa provincial de Misericordia* un magnífico Cristo, obra del laureado escultor valenciano Ignacio Pinazo Martínez.

En el piso segundo del Palacio de la Excm. Diputación se ha reorganizado recientemente el curioso museo de la Comisión provincial de Monumentos, que ya cuenta con siete grandes salones completamente ocupados con cuadros, estatuas y vitrinas. La entrada en el museo es gratuita.

Pujante su comercio, próspera su industria, Albacete cuando terminen las obras de construcción de la línea de Baeza a Utiel dispondrá de un nudo tan importante de comunicaciones férreas que no encontrará competencia en los mercados.



Plaza de Cristóbal Sánchez

Foto Liadó



Parque de Canalejas

Foto Belda

Cuenta con dos aeródromos: el de «La Torrecica», del que parece que se incautará el ramo de Guerra, al que pertenece, y el de «Los Llanos», próximo al cazadero del mismo nombre, propiedad del marqués de Larios. El aeródromo de «Los Llanos» ha sido construido por la Compañía Española de Aviación y fué inaugurado en 1929. Consta de un bonito *chalet* con terraza para presenciar los vuelos, disponiéndose de un *hall* elegante, salón de conferencias, despachos, oficinas, enfermería, botiquín, quirófano, cuarto de baño y duchas. El campo mide 84 hectáreas, y en él se han construido además cuatro hangares capaces para 30 aparatos, cantina, taller, almacenes y vivienda para el jefe de mecánicos y el guarda. En él funciona la Escuela de Pilotos Aviadores, única de carácter civil autorizada oficialmente en España.

Pero su orgullo, su satisfacción y sus alegrías los cifran los albacetenses en su Feria, en las brillantes fiestas que se organizan del 7 al 15 de Septiembre con motivo de su famoso mercado anual, para lo cual cuentan con un edificio «ad-hoc», único en España.

Existe la facilidad de hacer excursiones breves a sitios tan atractivos y pintorescos como *Alcalá del Júcar* (pueblo empotrado en la falda de una montaña), *Alcaraz* (con sus monumentales vestigios del pasado), *Almansa* (la histórica), *Alpera* (la de las cuevas rupestres), *Ayna* (vul-

garmente llamada la Suiza española), *Chinchilla* (que dijérase dormida en la Edad Media), *Hellín* (con las prehistóricas cuevas del abrigo de Minateda y el pantano de Talave), *Jorquera* (en la que subsisten vestigios de la dominación árabe), *Molinicos* (la típica), *Ossa de Montiel* (donde están enclavadas las célebres lagunas de Ruidera y la Cueva de Montesinos, que cita el «Quijote»), *Riopar* (con el nacimiento del río Mundo, lugar de ensoñación), *Villa de Ves* (sierra brava), *Yeste* (con sus dilatados pinares); y todas esas excursiones a cual más cómoda, con trayectos que oscilan entre los 20 y los 80 kilómetros todas ellas, a excepción de la de Riopar, que dista algo más de 100.

HOTELES

GRAN HOTEL - Pensión completa de 10 a 18 ptas.

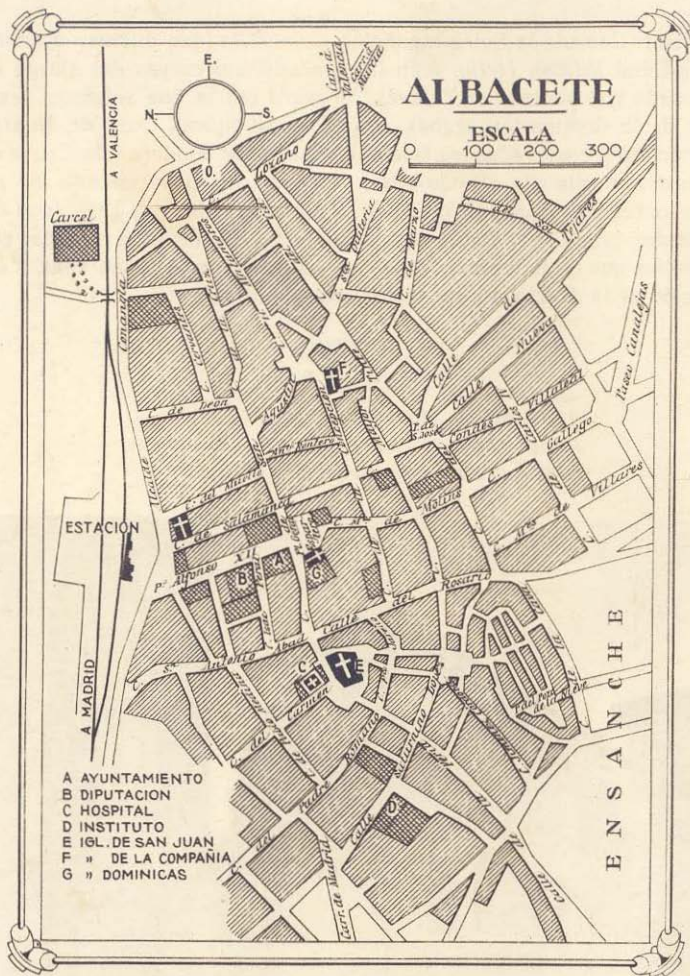
HOTEL CENTRAL - Pensión completa de 10 a 20 ptas.

HOTEL REGINA - Pensión completa 10 ptas.



Chinchilla - Una calle

Foto Liadó



Distancia a Madrid: por f. c. 279 Kms. y 249 por carretera

REPÚBLICA ESPAÑOLA



PATRONATO NACIONAL
DEL TURISMO
ALCALÁ, 65 - MADRID

HUECOGRABADO MUMBRÓ - BARCELONA