

Economía y Empresas



Madera

Los mercados exteriores se convierten en una válvula de escape para las empresas

PÁG. 8

de Castilla-La Mancha

Semanario de Información Económica

Del 30 de enero al 5 de febrero de 2012
AÑO XV, NÚMERO 680 - 1,50 EUROS

ENCUESTA DE POBLACIÓN ACTIVA

La tasa de paro se dispara hasta el 24,45% en la región

Castilla-La Mancha cerró el pasado año con **245.600 desempleados, lo que supone 34.400 más que en 2010**, siendo Ciudad Real y Albacete las dos provincias con mayor volumen de parados en relación a su población activa. **El 12% de los hogares de Castilla-La Mancha** tienen a todos sus miembros en paro. **PÁGS. 12-13**



Los comercios chinos siguen en el ojo del huracán

Los autónomos de Castilla-La Mancha insisten en que estos establecimientos **paguen los mismos impuestos que el resto** y que no tengan privilegios con respecto al resto de negocios. **PÁG. 16**

MEDIDAS



Las ventas de tabaco siguen cayendo.

Los estancos piden que los impuestos del tabaco no suban

Creen que es fundamental para intentar estabilizar la fuerte caída de las ventas que sufre el sector. **PÁG. 18**

CONVENIO DE AHORRO

Los empleados de cajas bancarizadas cogen aire

Tras más de un año de negociaciones, patronal y sindicatos han llegado a un principio de acuerdo sobre el convenio. **PÁG. 26**

Opinión

Carta editorial

Contención del déficit

La entrevista entre el presidente del Gobierno de España, Mariano Rajoy, y la canciller alemana, Angela Merkel, ha dejado una imagen de seriedad en los planteamientos de nuestro Gobierno con respecto a la necesidad de asumir la carga que nos corresponde en la recuperación económica europea, la estabilidad del euro, y la permanencia de nuestro país en primera línea de la Unión Europea, a pesar de los pesares.

Después de las dudas planteadas desde el propio equipo de Rajoy acerca de la posibilidad de mantener nuestro objetivo de déficit, la petición de la presidenta del Banco Central Europeo para que se refuerce el fondo de rescate posible para España e Italia, y los ataques ya esperados de las agencias de calificación de riesgo, era importante que Rajoy no acudiera a Berlín a pedir árnica, sino a explicar a nuestros socios europeos, y en especial a quien lidera la recuperación, que España quiere demostrar seriedad y capacidad.

Solo así se puede conseguir lo que a duras penas se está logrando: financiación a través de las subastas de deuda pública en buena cantidad y a buen precio, y recuperación paulatina de la confianza de los inversores en las Bolsas españolas.

Sabemos que es un objetivo más que difícil en estos momentos, entre otras cosas porque caemos en el riesgo patente de crecimiento cero e incluso retroceso, alejando aún más la posibilidad de crear empleo de manera estable y continuada.

Pero es momento para que quienes han prometido que España va a ser capaz de salir del bache y no arrastrar al euro, y de no dejarse arrastrar, ha de mantener el tipo -nunca mejor dicho- para cortar en la medida de lo posible el ataque interesado de los inversores que apuestan su negocio a un encarecimiento de la deuda, y a una crisis aún mayor de liquidez en nuestro país.

Aun así, la reducción del déficit ha de venir por un aumento de los ingresos del Estado a través de los impuestos y las tasas generadas por la actividad, la circulación de dinero, el pago de las nóminas y el sostenimiento de las empresas.

Pretender que se puede seguir recortando gastos, reteniendo pagos, y aumentando los impuestos es tan irreal como peligroso e injusto. Y Rajoy lo sabe.

Santiago Mateo

DIRECTOR DE ECONOMÍA

Colaboración

Europa se enfada con Grecia

El FMI se ha hartado de ayudar y exige al BCE que de un paso adelante y asuma también su pérdida en los bonos griegos



Enrique Quemada

CONSEJERO DELEGADO DE ONE TO ONE CAPITAL PARTNERS

Los gobernantes de Europa pensaron al principio que si a Grecia le daban más tiempo podría controlar su déficit y acceder de nuevo al mercado de bonos. Por ello, el 7 de mayo 2010 se aprobó un paquete de ayuda entre el FMI y el BCE de 110.000 millones (con ello se realizaba un rescate encubierto de bancos franceses y alemanes).

Más tarde, el 21 de julio, se vio la imposibilidad de que Grecia atendiese a su deuda por lo que se planteó un segundo rescate de 109.000 euros y se propuso un canje voluntario de las entidades privadas tenedoras de bonos por otros nuevos con vencimiento a 30 años, esto implicaba a los tenedores una pérdida del 21% del valor de los bonos.

Como continuaba el deterioro, optaron después por exigir una quita "voluntaria" del 50% para los acreedores privados sobre la deuda griega. Esto ha traído terribles consecuencias sobre el resto de los bonos de los países periféricos de la eurozona pues los inversores internacionales se han sentido estafados.

Aun así, la quita ya pactada del 50% de la deuda por parte de los acreedores privados deja todavía a Grecia con un endeudamiento del 120% del PIB y en clara situación de insolvencia. Por ello, Grecia necesita otra quita más agresiva para evitar la bancarrota.

Por eso, se ha reunido esta semana el Eurogrupo para estudiar una quita más agresiva a inversores privados (pues al no estar afectados los organismos europeos ni el FMI en la quita del 50%, la quita real es tan solo del 30% y el país sigue siendo insolvente). El FMI se ha hartado de ayudar y exige al BCE que de un paso adelante y asuma también su pérdida en los bonos griegos al igual que los acreedores privados. El BCE se resiste enérgicamente pues tendría graves pérdidas en sus 40.000 millones de euros en

bonos griegos.

La Unión Europea ya fue engañada por Grecia en el año 2000 con una serie de manipulaciones estadísticas para conseguir la entrada en el Euro, sacaron todo tipo de gastos de los libros y quitaron del IPC aquellos elementos cuyos precios habían subido (como los tomates) el día que se midió la inflación de ese año. Como tenían que mantener un déficit menor al 3% del PIB siguieron manipulando los libros para hacer creer que lo cumplían.

La Unión Europea ya fue engañada por Grecia en el año 2000 con una serie de manipulaciones estadísticas

En Grecia, engañar a Hacienda es una práctica habitual (dos tercios de los médicos privados en Grecia declaran ingresos anuales por debajo de 12000 euros), los juzgados tardan 15 años en resolver los delitos fiscales y la economía sumergida alcanza el 40% del PIB (comparado con el 18% de media en Europa).

Entre los años 80 y 90 los tipos de interés de los griegos eran de un 10% (mil puntos básicos) por encima de los alemanes porque los inversores temían que los griegos no pudieran pagar sus deudas. En 2001, entraron en el Euro y pasaron a endeudarse a los mismos tipos que Alemania (en lugar de al 15%, al 5%). A estos tipos, el Estado griego se lanzó a emitir bonos y a gastar sin tasa, escondiendo los gastos debajo de la alfombra para que no se viese el brutal incremento de déficit en que incurrieran.

Cuando Papandreu llegó en 2009, el anterior gobierno de Grecia había estimado un déficit para el 2009 de 3,7%, dos semanas después se revisó a 12,5% y luego se ha visto que es superior al 14%. El Pasok se encontró las arcas públicas tan vacías que no tuvo más remedio que denunciar la situación. Se fueron descubriendo unos tras otros cadáveres en los armarios, multitud de gastos que no se habían declarado en las cuentas públicas.

Ahora que el desmadre ha sido descubierto y que nadie les quiere prestar, a los griegos les espera un drama. Son ellos los que tienen que elegir qué modalidad de drama:

Una sería permanecer en el Euro, recortar aun más drásticamente costes (funcionarios, pensiones, servicios médicos,...) y subir impuestos para que les den otro paquete de dinero a cambio. Se meterán en recesión por muchos años.

Otra sería salir del euro y convertir en dracma su moneda. Todo el dinero negro que los griegos están sacando de los bancos se lo llevarían, descapitalizando el país, para tenerlo fuera en Euros. Una salida del Euro, con la consiguiente devaluación, también resultaría desastrosa para los griegos porque su deuda seguiría denominada en euros y sería, por tanto, superior.

En definitiva, Grecia se enfrenta al dilema de sufrir una larga depresión y diez años de deflación hasta hacerse competitivo dentro del área Euro o al cataclismo de una salida del Euro.

Los griegos por el momento apuestan por la primera opción, pues son conscientes que su salida del Euro sería un drama para bancos franceses y alemanes (creen que tienen a Europa cogida por sus bancos) e intentan negociar. Están apostando porque los alemanes les van a seguir rescatando de manera permanente, a pesar de que les engañen.

Economía y Empresas

de Castilla-La Mancha
Semana de Información Económica

C/ Barrio Rey, 3, 2ª planta
45001, Toledo
TELÉFONOS: 925 28 42 46 / 925 28 41 94, FAX: 925 22 50 18
E-MAIL: redaccion.eye@grupo-eldia.net
Fundado en 1998

EDITA
Grupo El Día
PRESIDENTE-DIRECTOR
Santiago Mateo Sahuquillo
CONSEJERO DELEGADO
Ignacio Barco
DIRECTOR EJECUTIVO
Ana María Anula Suárez

DIRECTOR REGIONAL DE INFORMACIÓN
Javier Semprún Guillén
SUBDIRECTOR
José María Dávila
ASISTENTE DTOR. ADMINISTRATIVO
JEFE DE PERSONAL
Alberto Jiménez Jiménez
DIRECTOR DE PUBLICIDAD Y MARKETING

Ángel Hidalgo del Rincón
JEFE DE MONOGRAFICOS:
Manuel Guzmán Vicente
REDACTORES-JEFES
Francisco J. Llana
Cristina Jiménez
REDACCIÓN
Rosa Abellán

FOTOGRAFÍA: **Javier Pozo**

DISTRIBUCIÓN: Distritoledo S.L.

IMPRIME: Grupo El Día DEPÓSITO

LEGAL CU 321-1.998

Esta publicación no puede ser reproducida, ni en todo ni en parte, ni registrada en, o transmitida por, un sistema de recuperación de información, en ninguna forma ni por ningún medio, sea mecánico, fotoquímico, electrónico, magnético, electroóptico, por fotocopia, o cualquier otro, si en el permiso previo por escrito de la empresa editora.

A efectos de lo previsto en el artículo 32.1 del Texto Refundido de la LPI, Economía y Empresas de CLM, se opone expresamente a la utilización de cualesquiera contenidos de este diario con la finalidad de realizar reseñas o revistas de prensa con fines comerciales (press-clipping) sin contar con la previa autorización de Economía y Empresas de CLM.

Negro



“Los recortes del Ejecutivo regional han hecho que el paro aumente en 21.100 personas en el último trimestre”

Viernes, 27, **Milagros Tolón**
PARLAMENTARIA DEL PSOE DE CASTILLA-LA MANCHA

Blanco

“La EPA confirma el efecto negativo del desastre de gestión del gobierno socialista de José Luis Rodríguez Zapatero”

Viernes, 27, **Junta de Castilla-La Mancha**
NOTA DE PRENSA

La imagen de la semana



Cecam celebra su primera junta directiva

La Junta Directiva de la Confederación Regional de Empresarios de Castilla-La Mancha (Cecam Ceoe-Cepyme) ha celebrado la primera reunión del año en la que se han abordado los proyectos y actividades de la Organización de cara al ejercicio 2012, entre otros asuntos. Entre otras

cuestiones, se ha analizado también la situación actual de la reforma laboral y el preacuerdo alcanzado a nivel nacional en materia de negociación colectiva, insistiendo en la necesidad de una moderación salarial, ya que redundará en una mejora de la competitividad de las empresas.

Cosas que se oyen y se leen...

■ El Banco CCM tiene varias posibilidades de fusión de cara a la reestructuración financiera prevista por el Gobierno central, según manifestó el diputado popular y portavoz de la Comisión de Asuntos Exteriores, José María Beneyto.

EyE

■ Globalcaja ha invitado a las Cajas Rurales de nuestra región de Mota del Cuervo, Villamalea y Casa Ibáñez a promover con ella la formación de un grupo cooperativo.

EyE

■ La Oficina Municipal de Información al Consumidor (OMIC) de la Mancomunidad de Aguas “Río Algodor”, ha logrado que Gas Natural Fenosa abone a un cliente la cantidad de 2.378 euros tras reclamar a la compañía eléctrica la refacturación de una factura estimada que solicitaba a su cliente por importe de 13.757,17 eu-

ros en conceptos de gastos de luz doméstica entre los años 2001 a 2010.

EyE

■ CSIF lamenta la decisión unilateral de la Junta de Comunidades de adjudicar a una sola Mutua de Accidentes la gestión de los asuntos de esta índole que atañen a los empleados públicos. La comunicación ha sido relaizada al Comité regional de Salud Laboral, sin consultas ni informes previos y con una evidente falta de transparencia y dudosa legalidad.

EyE

Cartas al Director

El combustible

Cada día me explico menos cómo hemos podido llegar a pagar por el combustible las cantidades que pagamos ahora mismo. No me extraña que haya gente que esté dejando el coche en casa porque es una auténtica ruina sacarlo a la calle, como para encima comprar uno nuevo.

Y es que ahora estoy pagando hasta casi un 40% más de lo que antes pagaba por hacer el mismo recorrido diario y me resulta una vergüenza porque mientras unos se enriquecen a nuestra costa, nosotros pagamos el pato de todo y somos los que cargamos con todos

los impuestos habidos y por haber mientras los que tienen mucho, “se van de rositas”. Llegará el momento en el que no podamos ni salir a la calle porque nos cobrarán por pisarla únicamente. Mi más enérgica protesta a estas subidas sin sentido y que nos cuestan más y más cada vez.

Oscar Muñiz
Guadalajara

Agencias de calificación

Me pasa con las agencias de calificación lo mismo que con la prima famosa de riesgo, que hasta hace

cuatro días no había oído hablar de ellas, pero mira que joroban. Lo que no puedo entender es cómo se les puede hacer tanto caso y cómo pueden tener en vilo a medio mundo cada vez que abren la boca. Es una lástima que nos encontremos en estas circunstancias, y los que nos quedará.

Sabino Ruiz
Ciudad Real

Información a los lectores
Para la publicación de originales en la sección de Cartas al Director, pueden dirigirse a Plaza Barrio Rey 3 - 3º; o si lo prefieren al número de Fax 925 22 50 18 o al e-mail redacción.ey@grupo-el día.net
Los originales, que no deben sobrepasar las 30 líneas, deben ir acompañados de la fotocopia del Documento Nacional de Identidad.

Vista rápida

17 El comercio de alimentación, asfixiado por la falta de financiación

Los comercios de alimentación están sufriendo la crisis como cualquier otro sector en estos momentos. A los problemas de falta de consumo que ya son habituales, el sector se queja de la falta de financiación y la morosidad de los clientes que están sufriendo y que les atañe especialmente.

23



Las ayudas, claves para la supervivencia de los frutos secos

La posibilidad de que las ayudas a los frutos secos (almendra, pistacho y nuez) de los próximos años corran peligro ha puesto en vilo al sector en Castilla-La Mancha donde los productores de almendra y nuez ven con inquietud esta posibilidad. Unas ayudas sin las que el sector no podría sobrevivir.

27 Bancos y cajas conceden un 44% menos de hipotecas que hace un año



Durante el pasado mes de noviembre se firmaron 949 préstamos hipotecarios en Castilla-La Mancha, una cantidad que contrasta con los 1.698 suscritos en noviembre de 2010.

29 El cierre de Megaupload “abre el cielo” a los videoclubes

El sector del videoclub respira más aliviado desde el cierre hace unos días de Megaupload. De hecho, el primer fin de semana tras el cierre el incremento de personas que acudieron a los cines en España alcanzó más del 30% mientras que el número de personas que decidieron alquilar una película superó el 15%.

32 La voz de la experiencia: Segundo Alcázar



Este empresario ya jubilado ha trabajado toda su vida como agente comercial y en la actualidad preside el Banco de Alimentos de Ciudad Real, que el mismo abrió.

Última hora

Los Yébenes impulsa el empleo a través de una escuela de ebanistería

El alcalde de Los Yébenes (Toledo), Pedro Acevedo, junto al vicepresidente de la Diputación Provincial de Toledo, Emilio Bravo, el diputado de Escuelas Talleres, José Luis Rivas y la teniente de Alcalde de Los Yébenes, Marí Cruz García, entre otras autoridades locales y provinciales, inauguraron el Taller

de Empleo de Ebanistería de la localidad que tendrá una duración de seis meses y formará a ocho personas desempleadas mayores de 25 años, guiados por una coordinadora y un monitor. "El objetivo último de este Taller es la generación de empleo, pero no menos importante es que estos alumnos-trabajadores obtengan el certificado de profesionalidad en el oficio de Ebanistería", señaló el alcalde de la localidad.

CEOE Cepyme Ciudad Real conoce la auditoría de las cuentas anuales

La junta directiva de CEOE Cepyme de Ciudad Real, presidida por Antonio Sánchez-Migallón, ha conocido el informe que detalla la auditoría de cuentas anuales de esta organización empresarial. Dicha auditoría recoge e indica las cifras que ya se estaban conociendo durante los últimos meses. El presidente ha in-

formado que se están ultimando las gestiones con las entidades financieras, con el objetivo de analizar el presente y futuro de la patronal manchega. En este sentido también se ha aprobado celebrar la Asamblea General, el próximo 14 de febrero. Por otro lado se dio a conocer la labor que están desarrollando las diferentes comisiones creadas, que tienen el fin de conocer de primera mano las necesidades y poner las bases para futuros proyectos.

Los protagonistas de la semana



Manuel Madrugá

SECRETARIO GENERAL DE LA FEDERACIÓN EMPRESARIAL TOLEDANA

Manuel Madrugá señalaba esta semana pasada que "tenemos que esperar los frutos de las políticas económicas nacionales para que abran el aspa y que el pago se lleve a cabo cuanto antes". Madrugá ha trasladado la esperanza a los empresarios de que se cumpla con la promesa de que el Plan de Pagos se haga lo antes posible.



Rocío Márquez Sánchez

PRESIDENTA DE LOS JÓVENES ABOGADOS DE CIUDAD REAL

AJA Ciudad Real acaba de renovar la junta directiva tras un proceso electoral celebrado recientemente. Rocío Márquez Sánchez ha sido elegida para la presidencia, estando acompañada en la vicepresidencia por Antonio Olmo Martín. Angélica Patilla ocupará puesto de secretaria y Marta Torres es la tesorera.



Carlos Cercadillo

PRESIDENTE DE LOS JÓVENES EMPRESARIOS DE GUADALAJARA

La Presidencia de la Asociación de Jóvenes Empresarios de Guadalajara ha emitido un comunicado para "mostrar nuestro desacuerdo y pesar por las informaciones que en los últimos días, están apareciendo", en referencia a las dimisiones de la vicepresidenta, Lucía Urrea, y la vocal de la misma, Elena Sánchez.



El CEEI de Guadalajara abre sus puertas a alumnos

Una vez más, el CEEI de Guadalajara abrió sus puertas a los alumnos de Formación Profesional, esta vez fueron los alumnos de Grado Superior de Animación Sociocultural del Colegio Diocesano Cardenal Cisneros

quienes, acompañados por el departamento técnico de la Fundación, recorrieron las instalaciones ofreciéndoles una amplia explicación de los servicios que ofrece el Centro de Empresas y el CEEI.



Acuerdo en la hostelería de Ciudad Real

La sede de CEOE-Cepyme de Ciudad Real acogió la ampliación del acuerdo de colaboración entre la Asociación Provincial de Empresarios de Hostelería y Turismo - APEHT- y Hotelgestur Consultores SL, que tiene como objeto ofrecer, además de los servicios y ventajas reco-

gidas en el acuerdo inicial de colaboración, el servicio de Consultoría sobre Gestión de Empresas de Hostelería, con la realización de estudios, informes y proyectos de negocios hosteleros y puesta en marcha y/o seguimiento de establecimientos de hostelería.

La columna

Los jóvenes de la región, sin temor a emigrar

R. Abellán

Esta semana pasada conocimos por Adecco que desde el inicio de la crisis se han marchado muchos españoles a ganar la vida en el extranjero, como ha sucedido en algunos momentos de nuestra historia (cómo olvidar tanta película española haciendo referencia a este tema).

De todos ellos, casi 2.500 eran castellano-manchegos que, sin temor a dejar su patria, se marcharon para tratar de encontrar un trabajo, algo que está muy caro en nuestro país.

Eso sí, si comparamos nuestra región con otras de España observamos que Castilla-La Mancha es de las autonomías donde

TRABAJO

Casi 2.500 jóvenes decidieron ampliar sus fronteras el año pasado y marcharse

menos salidas se han llevado a cabo.

Cierto es que el perfil de las personas que se marchan es de jóvenes entre 25 y 35 años, cualificados y sin cargas familiares, pero es que, como diría aquel, si no lo hacen ahora, no lo van a hacer nunca puesto que son las personas que más posibilidades tienen en todos los sentidos (estudios, sin cargas de familia, jóvenes y con ganas) de emigrar.

También hay que añadir a esto que cada vez son más las empresas españolas que realizan parte de su trabajo fuera de nuestras fronteras y que requieren a sus trabajadores para esos puestos, lo que implica que muchos de ellos tengan que salir fuera de España.

Sea como fuere, lo cierto es que la emigración siempre ha sido positiva y ahora no hay muchas alternativas que se digan.

Economía

“Nadie en ninguna comunidad, en ningún ayuntamiento, puede presentar un presupuesto incrementalista porque no es real”

Jueves 26, **Cristóbal Montoro**
MINISTRO DE ADMINISTRACIONES PÚBLICAS

SECTORES EMPUJADO POR EL DESINFLE DE LA BURBUJA INMOBILIARIA

La crisis se lleva al 14% del tejido empresarial

El peso de la actividad constructora en el Producto Interior Bruto regional sigue siendo elevado en relación a otras regiones

F. J. Llana
C-LM

Castilla-La Mancha fue una de las comunidades autónomas que más creció bajo el paraguas del boom de la construcción y, por extensión, ha sido una de las más afectadas por el desinfe de la burbuja inmobiliaria. Así, según un estudio realizado sobre la base de datos empresarial Dirce, llevado a cabo por la escuela de negocios Esade, entre 2008 y 2011 el tejido empresarial castellano-manchego ha descendido un 13,7% debido, fundamentalmente, a la merma registrada por el sector del ladri-

ESPAÑA
Únicamente Murcia y Comunidad Valenciana registran mayores descensos

PRECIOS DE VIVIENDA
Un estudio de Esade concluye que estos todavía no han tocado fondo

llo a lo largo de este período. Únicamente Murcia y la Comunidad Valenciana registran una destrucción de empresas mayor que la producida en Castilla-La Mancha.

En este sentido, según Esade, “los precios de la vivienda han disminuido un 18% desde su nivel máximo alcanzado a mediados de 2008. Pero aún no parecen haber tocado fondo”. En el tercer trimestre de 2011 disminuyeron un 5,6% en términos interanuales. Y es de esperar que “sigan disminuyendo a lo largo de 2012”.

“En el peor escenario, el



La construcción ha arrastrado al resto de sectores.

7.774

Empresas

■ Han desaparecido en la región entre los años 2008 y 2011, según el Dirce.

274.219

Empresas

■ Dedicadas al sector de la construcción había en el conjunto del territorio nacional al finalizar 2011, un número que contrasta con las 359.563 sociedades que había justo tres años antes.

Banco de España contempla la posibilidad de que los precios de la vivienda deban caer de un 30% a un 35% desde su nivel máximo antes de que el mercado se reactive”.

Nuevo modelo

Ante este panorama, son cada vez más los que reclaman un cambio en el modelo productivo de la economía castellano-manchega. Una tarea complicada, esta última, si se tiene en cuenta que el peso de este sector en el Producto Interior Bruto (PIB) regional se sitúa en el 11,5%, el segundo más alto dentro del conjunto de comunidades autónomas españolas, según

los datos de la Asociación de Empresas Constructoras de ámbito nacional (Seopan) correspondientes a 2010. Y eso a pesar de que en el último año el Valor Añadido Bruto (VAB) sectorial en la región cayó un 8,8%, hasta los 4.144,3 millones de euros.

A todos estos datos negativos hay que sumarle la poca productividad demostrada por la construcción castellano-manchega, ya que los 46.500 euros nominales de VAB por ocupado tan sólo superan a los 43.200 euros registrados en Murcia y los 41.900 euros de Islas Baleares.

REUNIÓN

Cedercam reclama más unidad del sector

Eye
C-LM

La Asociación de Centros de Desarrollo Rural de Castilla-La Mancha, Cedercam, celebró su Junta Directiva este pasado miércoles 25, en el Instituto de Desarrollo Regional de la Universidad regional en Albacete, en donde se realizó una llamada a la unidad de acción del conjunto de grupos de desarrollo rural de la región, unidad que se ha visto alterada con los resultados de las últimas elecciones.

Este tema, junto al análisis de la situación financiera de esta red regional, el análisis y conocimiento de las diferentes acciones

REIVINDICACIONES

Los grupos de desarrollo rural de la región deben aunar esfuerzos

que esta ejecutando Cedercam y la preparación de la próxima Asamblea de la organización, integraron el conjunto de temas abordados por la Junta Directiva.

La reunión con el presidente de Cedercam, Justiniano Muñoz a la cabeza, sirvió para analizar el momento que atraviesan los grupos de Desarrollo Rural de la región y el papel que realizan, así como las relaciones con la administración regional y otras cuestiones como la situación financiera de la organización.

A este respecto, existe honda preocupación de Cedercam por las asignaciones previstas para los grupos, que se han reducido sensiblemente a instancias del Gobierno regional, y por retirada de fondos a los grupos de acción local. Así como existe honda inquietud por los retrasos de los pagos de la Junta de Comunidades a Cedercam.

EMPLEO SE MANTUVO EN POSITIVO EN LA REGIÓN

Las ventas minoristas no levantaron cabeza en 2011

En Castilla-La Mancha descendieron un 7,7% en tasa interanual mientras en la media del año bajaron a 6,5%

R. Abellán
C-LM

Las ventas del comercio al por menor acentuaron su caída durante 2011 hasta el 6,5% en Castilla-La Mancha mientras en la tasa interanual correspondiente al mes de diciembre el descenso fue del 7,7%, según los datos facilitados por el Instituto Nacional de Estadística (INE). A nivel nacional hay que hablar de variaciones del -5,8% respecto al año 2010.

Las ventas minoristas descendieron en todas las comunidades autónomas en tasa interanual. Las mayores caídas se registraron en Murcia (8,3%) y Aragón (8%), seguidas por Principado de Asturias (7,9%), Andalucía (7,4%) y Comunidad Valenciana (7%). En el conjunto del año, los mayores descensos fueron a parar a Aragón (7,7%) y Andalucía (7,4%), seguidos por Principado de Asturias (6,5%) y Cataluña (6,2%).

El empleo en este sector descendía en nueve regiones españolas pero Castilla-La Mancha es una de las nueve donde se ha mantenido en positivo. Concretamente, creció un 0,1% en la tasa interanual y se mantiene igual de media durante el año (0,0%). Otras comunidades donde las cifras fueron positivas, a nivel anual o en tasa interanual fueron: Baleares, Canarias, Cantabria, Castilla y León, Galicia, Comunidad de Ma-



Las ventas del comercio minoristas bajaron el año pasado.

DISTRIBUCIÓN

Todos redujeron sus ventas, especialmente las pequeñas cadenas

drid, La Rioja, Ceuta y Melilla.

Las regiones donde más se acentuó el descenso del empleo respecto a diciembre de 2010 fueron And-

GASOLINERAS

Bajaron un 4,5% respecto al mismo periodo del año anterior

lucía (2,6%) y Región de Murcia (2%). La ocupación en el sector minorista descendió en general un 0,9% respecto a diciembre de 2010. En el año 2011 la ocu-

pación cayó al 0,4%.

Por modos de distribución, todos redujeron sus ventas en 2011, especialmente en lo que se refiere a las pequeñas cadenas y las grandes superficies, con descensos en ambos casos del 7,2%.

Las ventas de productos alimenticios se redujeron un 2,8% en 2011, y las de los no alimenticios hasta un 7,5%.

En cuanto a las grandes superficies, la variación

anual descendió el 6,5% mientras la media del año lo hacía un 4,5%. Dentro de éstas, en alimentación el descenso fue del 2,7% mientras en el resto llegó al 8,3%.

Por lo que se refiere a las ventas en estaciones de servicios, descotando el efecto precios, bajaron un 4,5% respecto a diciembre de 2010.

En definitiva, se trata del cuarto año en negativo para las ventas minoristas.

570 MILLONES

Iberdrola amplía y refuerza su red

Eye
CUENCA

Iberdrola ha invertido alrededor de 570 millones de euros en la ampliación y refuerzo de su red de distribución eléctrica en España a lo largo de 2011. La Compañía ha puesto en servicio 32 nuevas subestaciones y ha incrementado la potencia de otras 51, aparte de construir unos 2.600 kilómetros de líneas de alta, media y baja tensión y más de 1.900 centros de transformación.

Del total de la inversión llevada a cabo, el 38% (218 millones de euros) se ha destinado a la construcción de las subestaciones; el 39% (223 millones de euros) se ha utilizado para el tendido de las líneas eléctricas; el 6% (36 millones de euros) se ha dedicado a la instalación de los centros de transformación; el 7% (43 millones de euros) a la automatización de las nuevas infraestructuras de red y el restante 9% (52 millones de euros) corresponde a inversiones en medios auxiliares, servicios generales y medida.

En Castilla-La Mancha y Extremadura, Iberdrola ha ampliado y mejorado diversas subestaciones. En la primera comunidad, donde han entrado en funcionamiento 207 centros y unos 330 kilómetros de tendidos, destacan las nuevas subestaciones de Huelves, en Cuenca, y de Jadraque, en Guadalajara.

PRECIO EL MEDIO ASCIENDE A 498 EUROS

Castilla-La Mancha, entre las más baratas para alquilar

R. Abellán
C-LM

Castilla-La Mancha (498 euros) se encuentra entre las regiones más económicas para alquilar un piso, sólo superada por Extremadura (409 euros) y Castilla y León (498 euros), según un informe elaborado por un por-

tal inmobiliario. Ese mismo informe dice que las regiones más claras para vivir de alquiler son Madrid (965 euros), País Vasco (963 euros) y Baleares (749 euros).

En comparación con el año 2010, en Castilla-La Mancha se redujo el precio de la vivienda un 7,55%, siendo las caídas más acen-

tuadas en comunidades autónomas como Aragón (11,3%) y Galicia (9,9%).

En la clasificación por provincias en el mes de diciembre, destaca el precio en Vizcaya (1.110 euros). En el lado contrario se encuentra Badajoz, con un precio medio de 408 euros, Cáceres, con 418 euros o Ávila, con



Los pisos en alquiler vuelven a estar de moda.

421 euros.

Si hablamos de capitales de provincia, las cinco que componen Castilla-La Mancha se encuentran de la mitad hacia atrás en el precio de los alquileres. En ese sentido, Madrid es la más cara para los inquilinos, seguida por San Sebastián y por Bilbao. En ninguna de las tres baja el precio medio de los 1.000 euros. En el lado contrario podemos hablar de Lugo, que es la más económica, Huesca y Cáceres.

DINERO MUCHOS EMPLEADORES VEN DIFÍCIL ASUMIR MÁS COSTES

Los notarios se ofrecen para asumir nuevas competencias

Se trata de intentar aligerar el atascado engranaje judicial español

R. Abellán
C-LM

Los notarios se han ofrecido al nuevo ministro de Justicia, Alberto Ruiz-Gallardón, para asumir nuevas competencias, en manos de los jueces actualmente, con el objetivo de liberar de trabajo a los juzgados y así desatascar los procedimientos pequeños.

Se trata de una propuesta que lleva mucho tiempo tramitándose pero que, hasta ahora, no ha llegado a buen puerto, según explicó la decana del Colegio Notarial de Castilla-La Mancha, Palmira Delgado.

Esta medida supondría menos problemas para los juzgados teniendo en cuenta el atasco existente, apuntaba la decana.

Como ejemplo señalaba procedimientos pequeños como declaraciones de herederos de segundo grado donde no son competentes los notarios "y que servirían para aligerar trabajo" e incluso divorcios donde no hay hijos el matrimonio y hay acuerdo mutuo.

Asimismo, desde el notariado nacional se ha pro-

puesto subir las tasas judiciales con el fin de "disuadir" ya que aseguran que la justicia está saturada porque "litigar es casi gratis".

Prueba de ello, indican, es que un asunto civil puede tardar hasta ocho años desde la primera instancia hasta que el Tribunal Su-

ACTIVIDAD

Ha comenzado el año igual de negativo que el pasado

premo emite una sentencia firme. Más allá, un litigio de ámbito tributario puede demorarse por encima de los diez años.

El colectivo cree, asimismo, que asumiendo competencias de los jueces se eliminaría la desconfianza del ciudadano hacia la figura del árbitro si cayera sobre el notario procedimientos concretos.

Situación

Los notarios han sufrido un

descalabro en su facturación desde el inicio de la crisis, agravado aún más este último año, sobre todo por la reducción al mínimo de la formalización de préstamos.

La actividad ha caído más desde septiembre a diciembre de 2011, con descensos de hasta un 15% si se compara con el mismo periodo del año anterior. Y este año no ha comenzado mucho mejor sino todo lo contrario, según Palmira Delgado. El inicio no ha sido bueno, significaba, peor incluso que el año pasado, pero sabemos que siempre los meses de enero suelen ser negativos.

La decana del Colegio de Castilla-La Mancha espera que las nuevas medidas puestas en marcha por el nuevo gobierno tengan el impacto que el país necesita, si bien cree que "tardarán en verse".

Volvió a insistir en la necesidad de la vuelta a la normalidad en temas como los créditos financieros para que el sector pueda volver a respirar y tener un mejor futuro del que existe en estos momentos.



Las notarías están dispuestas a tener más competencias.

CONÉCTATE

www.eldiadigital.es



Toda la información de Castilla-La Mancha actualizada cada minuto.

Cifras

Las notarías subsisten con dificultad

■ En Castilla-La Mancha existen unas 141 notarías en estos momentos. Toledo es la provincia donde más hay, un total de 44, mientras en Ciudad Real la cifra los 40. En Albacete el número total es de 26. En Guadalajara y Cuenca la cifra baja ostensiblemente, 16 y 15, respectivamente. Pero la decana del Colegio Notarial de Castilla-La Mancha reconocía que esta cifra ha descendido en el último año porque el volumen de

negocio han caído ostensiblemente, si bien señalaba igualmente que en el tema de los despidos se está intentando aguantar al máximo porque hablamos de un sector en el que la gente trabaja hace mucho tiempo, es especializada y hay un trato personal importante. No obstante, algunos notarios ya se han visto obligados a prescindir de algunos trabajadores "lo que nos resulta muy duro", apuntó la decana.

El colegion notarial espera que la situación vaya mejorando poco a poco y que la actividad pueda volver a la normalidad, lo que significaría algo muy positivo para este sector y el resto del engranaje empresarial de la región. No en vano, desde todos los sectores se pide encarecidamente que los bancos vuelvan a conceder créditos a empresas y particulares para que la fluidez económica vuelva.

DATO SUBEN UN 24,6% EN LOS DIEZ PRIMEROS MESES DE 2010

Las exportaciones de madera se disparan

Castilla-La Mancha es la cuarta comunidad autónoma donde más han crecido las ventas al exterior de estos productos

F. J. Llana
C-LM

El sector maderero ha encontrado en los mercados exteriores un balón de oxígeno ante la fuerte caída que sufre el consumo interno y el parón de la actividad económica. Así, según los datos facilitados por Confemadera, las exportaciones de productos de madera desde Castilla-La Mancha aumentaron un 24,6% en los diez primeros meses de 2011 con respecto al mismo período del año anterior, hasta los 30,5 millones de euros.

Una positiva evolución que supone siete puntos y medio más que el crecimiento relativo experimentado por las exportaciones del sector en el conjunto del territorio nacional, y que se situaron en el 17,1%.

No en vano, únicamente en el País Vasco, Cataluña y La Rioja las ventas al exterior aumentaron más que en la región castellano-manchega.

Eso sí, Galicia sigue siendo, con diferencia, la primera comunidad autónoma exportadora, con 315,9 millo-



Las exportaciones están siendo una válvula de escape para la industria maderera.

IMPORTACIONES
También han subido, aunque un 5,4% en el último año

nes de euros entre enero y octubre de 2011, casi un tercio del total nacional.

Portugal, Francia y Reino Unido se mantienen como

los principales mercados a los que se dirigen las exportaciones de productos madereros, una circunstancia similar a la del resto de productos vendidos desde la Comunidad Autónoma.

Mercados

En el caso de las importaciones, mientras que en la comunidad autónoma castellano-manchega subieron un 5,4% en relación al mismo período de 2010 en el

conjunto del territorio nacional experimentaron un descenso del 8,7%.

Los países del Este de Europa son, en estos momentos, unos de los más atractivos para exportar, ya que es allí donde se están ubicando los nuevos ricos y la gente con mayor poder adquisitivo.

Madera aserrada o destastada y tableros de fibra son los principales productos importados.

BALANCE DEL EJERCICIO 2011

EYE



Vivero empresas San Clemente.

La Red de Antenas de Cuenca atendió 2.640 consultas

Pertenecientes a la Cámara de Comercio conquense también prestaron 2.220 servicios

EYE
CUENCA

Las Antenas de la Cámara de Comercio de Cuenca consisten en una red de antenas o puntos locales de atención destinados a acercar los servicios que presta la Cámara a pymes y emprendedores de diversas comarcas y zonas de la provincia.

La Cámara tiene tres Antenas localizadas en San Clemente, Motilla del Palancar y Mota del Cuervo. Estas Antenas camerale además de hacer llegar toda la oferta de ser-

vicios de las Cámaras recogen y transmiten las necesidades y demandas a través de la constitución de Observatorios Económicos Locales.

El número total de consultas atendidas por las tres antenas camerale fue de 2.640, de las cuales la mayoría fueron realizadas por empresas alcanzando un total de 1.793, siendo el 68% del total. Seguidamente fueron las consultas realizadas por diversos tipos de usuarios con 422 y 287 hechas por los emprendedores.

Por el tipo de consultas realizadas, la gran mayoría con un 65%, fueron prestación, tramitación o seguimientos de distintos servicios, seguidas de las de información y asesoramiento.

Ofertas COLABORACIÓN

Croacia

Ref. 20120104018

Embalajes de plástico. Fabricante croata de productos de plástico (cajas para botellas de agua y cerveza, embalajes de transporte, cajas para transportar pescado, etc.) ofrece servicios de intermediación comercial y oportunidades de joint venture, venta/adquisición total o parcial de una empresa, producción recíproca y subcontratación.

Ref. 20120104015

Arquitectura, construcción e

ingeniería geotécnica.

Empresa croata del sector de arquitectura, diseño y construcción, ingeniería geotécnica, asesoramiento técnico y supervisión busca oportunidades recíprocas de joint venture, producción y subcontratación. La empresa ha participado en la construcción de centros comerciales, naves industriales, refinerías, plantas de biogás, almacenes, mataderos, edificios residenciales, etc.

Reino Unido

Ref. 20120104017

Geotextiles para vías férreas. Fabricante británico de geotextiles para vías férreas busca proveedores relacionados con la industria de la construcción e ingeniería civil y empresas del sector de vías férreas con el fin de establecer acuerdos de distribución.

Francia

Ref. 20120104012

Productos de madera para niños. Empresa francesa, líder en el mercado francés de productos de madera para niños (sillas, camas, cambiadores, parques de juego, etc.), busca fabricantes y oportunidades recíprocas de intermediación comercial.

Ref. 20120104035

Perfiles de caucho TPE. Empresa francesa especializada en extrusión de perfiles de caucho TPE busca agentes, distribuidores y oportunidades de subcontratación dentro y fuera de la Unión Europea.

Ref. 20120104033

Armazones de madera para camas. Fabricante francés de camas, con una buena posición en el mercado de la UE, busca oportunidades de subcontratación/externalización con socios que dispongan de uno de estos sistemas: equipos de barnizado, sistemas de chapado de PVC

a doble cara, centro de mecanizado, polimerización y postformado de PVC.

Polonia

Ref. 20120104011

Camisas de caballero. Fábrica polaca de camisas de caballero busca oportunidades de franquicia con empresas extranjeras y ofrece servicios de subcontratación/externalización.

Ref. 20120104009

Planificación y desarrollo de actividades empresariales (planes de negocio y estudios de viabilidad).

Consultora polaca dedicada al desarrollo de documentación relacionada con la planificación y desarrollo de actividades empresariales (planes de negocio para inversiones financieras y estudios de viabilidad de inversiones - viabilidad industrial) conforme a la metodología de la Unión Europea y UNIDO (Organización de las Naciones Uni-

das para el Desarrollo Industrial) ofrece servicios de intermediación comercial a empresas interesadas en entrar al mercado polaco, así como oportunidades de joint venture y también de subcontratación/externalización.

República Checa

Ref. 20120103027

Procesamiento de chapas metálicas.

Empresa checa especializada en procesamiento de chapas metálicas (sistemas modulares, cajas de distribución, refrigeración industrial, cintas transportadoras, etc.) se ofrece como subcontratista a socios extranjeros, especialmente de Alemania, Austria y Gran Bretaña.

PARA MÁS INFORMACIÓN:

Las empresas interesadas pueden ponerse en contacto con la Cámara de Comercio de Toledo, socio de la Red ACTIS, que pertenece a la Red Europea de Empresas.

SUPERVIVENCIA ESTE JUEGO TRADICIONAL TIENE DIFÍCIL SU CONTINUIDAD

El volumen de negocio de los bingos ha caído hasta un 40%

Los empresarios se quejan de que Castilla-la Mancha es una de las regiones que paga más impuestos a las distintas administraciones



El volumen de negocio de los bingos ha descendido hasta un 40% en la región.

R. Abellán
C-LM

Las salas de bingo están en horas bajas. Si ya de por sí el número de asistentes a este tipo de locales ha ido disminuyendo paulatinamente desde 2007 por la crisis (cayó un 11%), la ley Antitabaco ha sido la puntilla al sector, según el presidente de la Asociación de Empresarios del Bingo de Castilla-La Mancha, Juan José Colilla, quien habla de descensos en el volumen de negocio de hasta un 40% sólo en 2011.

“Nos hizo polvo porque a la gente le gusta ir al bingo y fumar mientras miran los cartones y esa ley nos ha dañado infinitamente”, manifestaba.

A eso hay que añadir el 23% (Castilla-La Mancha es de las regiones con un tanto por ciento más elevado) que se llevan las distintas administraciones en concepto de impuestos y que supone mu-

Cifras

Quedan cinco salas en pie en toda la región

■ ■ La llegada de la crisis fue el inicio del descenso del negocio de los bingos. Si hace unos años existían en la región un total de 16 salas, en estos momentos las cifras indican que únicamente quedan 5 de ellas en pie y con un futuro de incertidumbre. Juan José Colilla se muestra pesimista y afirma incluso que “se están cargando el bingo de toda la vida”, lo que supondría una pérdida importante de puestos de trabajo. El presidente cree que existen varias soluciones para que esta situación no se llegue a dar, como dejar poner en marcha el bingo electrónico pero “no quieren hacerlo y no hay visos de que sea así”.

LEY ANTITABACO

El colectivo habla de descensos de hasta el 40% de ingresos desde su puesta en marcha

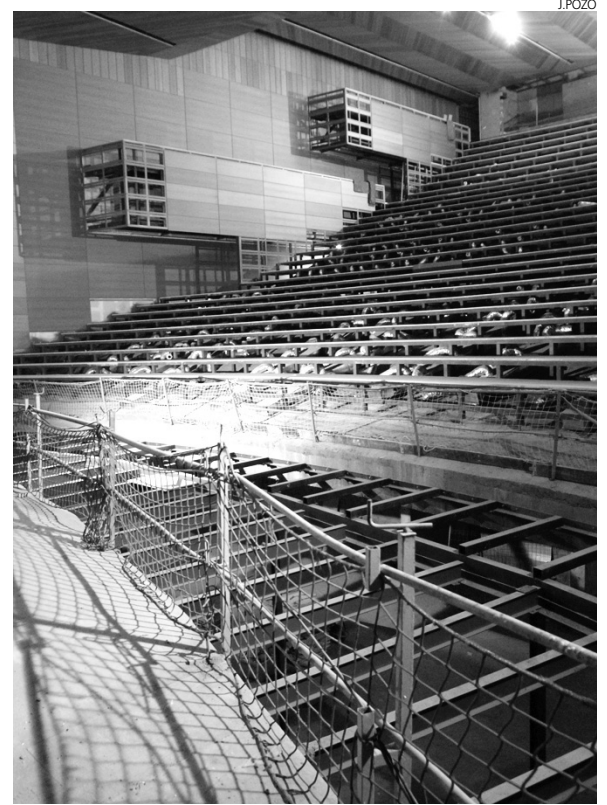
chos millones al año para estos salones. Un tanto por ciento que bajará en el mes de mayo en tres puntos.

El presidente lamentaba esta cantidad de impuestos y pedía una rebaja en los mismos. “La administración tendrá que ceder en algo porque estamos perdiendo mucho dinero al año y queremos que se bajen esos impuestos como, por ejemplo, en Madrid”, explicaba, ya que lo considera “fundamental” para la subsistencia del bingo tradicional. Y se quejaba de que el gobierno regional “ya sea el de antes o el de ahora, no nos hacen mucho caso”.

Otro de los problemas graves y que está incidiendo en la mala situación del colectivo tiene que ver con el juego on line que “hace mucho daño” y ante el que se sienten totalmente indefensos. “Este tipo de juegos pueden hacer todo lo que quieran en el sentido de que pueden tener publicidad y promoción mientras a nosotros no nos está permitido y eso nos perjudica mucho”, alertando además de que “muchos menores vienen jugando aunque no sea con dinero y eso puede traer problemas”.

Si parte de toda esta situación se solventara, la supervivencia del sector sería mucho mayor. “La gente está interesada en el bingo tradicional y podría salir adelante, pero si no los puedes dar muchos premios porque la administración se lo lleva casi todo, no se acercan”, criticaba el presidente.

OBRAS COMENZARON EN 2002



Situación de las obras del Palacio.

El Palacio de Congresos de Toledo abrirá en el mes de junio

El alcalde de Toledo visitó la instalación y recordó los esfuerzos realizados para que concluyan

Sandra Ruffiangel
TOLEDO

En el mes de junio está previsto que concluyan las obras del Palacio de Congresos de Toledo. Una infraestructura que comenzó a construirse en el año 2002, que se iba a terminar dos años más tarde y que no será hasta dentro de cinco meses cuando pueda inaugurarse. Además, el objetivo es que su apertura oficial tenga lugar en fechas próximas a la festividad del Corpus Christi por parte de “alguna personalidad importante”.

El alcalde de Toledo, Emiliano García-Page, visitaba las obras de esta infraestructura junto con varios ediles del equipo de gobierno, entre ellos Javier Nicolás, y recordaba que esta obra es “estratégica” para la ciudad.

En este sentido, defendía que cuando llegó al Consistorio tomó la decisión de seguir adelante con el proyecto, y ello supuso tener que buscar financiación primero para la construcción de los remotes mecánicos,

deshechar la segunda fase que no encajaba presupuestariamente y “volcarse” con las empresas para sacar adelante este proyecto.

Este fue el eje motriz de toda la legislatura, añadía, de ahí que ahora “nos estamos buscando la vida y sin haber pedido más financiación”, defendía.

García-Page, en este sentido, avanzaba que va a plantear un acuerdo con la empresa constructora de las obras (Acciona) para elaborar un calendario de pagos, y se llevará a consenso con los grupos municipales para regularizar todos los proyectos y ponerlos en orden.

Asimismo, defendía todas las operaciones que se han llevado a cabo para potenciar esta infraestructura, incluso antes de terminar con las obras. Un ejemplo es que se cerró el modelo de gestión del Palacio de Congresos, bajo un modelo privado, para que deje dinero en la ciudad y que se ha concedido a la empresa catalana GIS.

“Lo he tenido muy claro y eso es un ejemplo muy claro de cómo podían haber actuado en el ámbito del hospital”, afirmaba García-Page.

RECAUDACIÓN EN 2011 ASCENDIÓ A 12,91 MILLONES DE EUROS, FRENTE A LOS 67,2 MILLONES DE 2007

El impuesto de matriculación cae a niveles históricos

Desde que en 2007 finalizara el Plan Prever, el sector inició una carrera descendente que únicamente amortiguó el Plan 2000E entre 2009 y la primera mitad de 2010

F. J. Llana
C-LM

El sector del automóvil atraviesa una crisis sin precedentes y Hacienda lo sufre. Así, según los datos de la Agencia Tributaria, durante el pasado año las matriculaciones de turismos en Castilla-La Mancha descendieron un 35,8% en relación a 2010, hasta 18.422 unidades. Como consecuencia de ello, los ingresos generados por el impuesto de matriculación también sufrieron una importante caída interanual, del 38,8%, situándose a 31 de diciembre de 2011 en 12,91 millones de euros.

Un importe que contrasta con los 21,12 millones recaudados justo doce meses antes o los 67,2 millones que el erario público obtuvo en la Comunidad Autónoma en 2007, cuando aún estaba en vigor el Plan Prever de ayudas directas a la compra de vehículos. Desde entonces, el sector inició una carrera descendente que únicamente amortiguó el Plan 2000E entre 2009 y la primera mitad de 2010, pero que ahora

se ha hecho más acusada, especialmente en el capítulo recaudatorio.

El motivo no es otro que el desplazamiento de la demanda hacia vehículos de menor tamaño y con menores emisiones, dado que los turismos que emiten más de 120 gramos/kilómetro de CO2 están obligados a pagar este tributo que corre a cargo de las comunidades autónomas y cuya cuantía va desde el 4,75%, para aquellos en los que las emisiones se sitúan entre 120 y 160 gramos por kilómetro, hasta el 14,75%, para los que emitan más de 200 gramos por kilómetro.

Segmento

En este sentido, los 12,91 millones de euros recaudados por el impuesto de matriculación en Castilla-La Mancha durante 2011 correspondieron a la adquisición de 18.422 vehículos, con lo que el importe medio por operación se situó en 701 euros, cuarenta y euros más que la media nacional, que se situó en 660 euros.

Por segmento de turis-



Muchos concesionarios están subsistiendo a duras penas.

mos, el grueso del mercado se concentra en los automóviles de entre 1.400 y 1.600 centímetros cúbicos, donde se contabilizaron 7.351 operaciones de compra-venta y 1,82 millones de euros de recaudación por este tributo. Tras éste se sitúan los turis-

mos de entre 1.600 y 2.000 centímetros cúbicos, con 6.184 unidades comercializadas y 5,42 millones de euros de recaudación obtenidos por el erario público en Castilla-La Mancha.

Ante este negro panorama, la Federación de Asoc-

ciaciones de Concesionarios de la Automoción (Faconauto) ya ha expresado al nuevo ministro de Industria, Energía y Turismo, José Manuel Soria, la necesidad de aprobar un plan de ayudas para la compra de automóviles.

SUBIDA DEL 7,3%

Los precios industriales no dan tregua

F. J. Llana
C-LM

Los precios siguen sin dar tregua y continúan haciendo cada vez más empinada la recuperación económica para consumidores y empresarios. Así, según los datos publicados por el Instituto Nacional de Estadística (INE), el índice de Precios industriales (IPRI) sufrió un incremento interanual durante el pasado año del 7,3%, un 2,1% más que el registrado de media en el conjunto del territorio nacional y el segundo más alto entre todas las comunidades autónomas, siendo superado tan sólo por el 8,8% de las Islas Canarias.

Los precios industriales son considerados un indicador adelantado de entre dos y cuatro meses de la evolución del Índice de Precios al Consumo (IPC), que en 2011 alcanzó una tasa interanual del 2,6% en la región castellano-manchega.

De esta forma, el IPRI encadena veinticuatro meses consecutivos de subidas interanuales consecutivas, ya que en noviembre de 2009 había caído un 2,6%.



PRODUCTORA DE (CND)

Con más de 15 años de experiencia en producción y edición de videos, ofrece sus servicios a empresas y particulares de cualquier trabajo audiovisual



Vídeo de las fiestas y costumbres de su pueblo

Videos promocionales para empresas y productos

Pida presupuesto sin compromiso

Nos adaptamos a cualquier formato

902 310 010

GESTIÓN DEL PORTAL GRATUITO 'QUIERO EMPLEO'

La Cámara de Cuenca impulsa el mercado laboral

En dos años se han tramitado un total de 133 ofertas de empleo para 185 puestos de trabajo

Eye
CUENCA

El servicio de empleo de la Cámara de Comercio de Cuenca, cerró el 2011 con 98 ofertas publicadas en el portal Quiero Empleo. La plataforma está integrada en la Red de empleo de las Cámaras de Comercio a nivel nacional, lo que supone

la posibilidad de buscar y gestionar ofertas de empleo de cualquier provincia de España. Quiero Empleo es una plataforma de oferta y demanda de empleo dinamizada por la evaluación de competencias.

Según informaba la institución cameral en nota de prensa, una empresa puede colgar su oferta de empleo y buscar al mejor candidato para un determinado puesto de trabajo, mientras que un profesional, además de conocer los requisitos de una empresa, puede comparar su perfil

con el de la oferta requerida.

El objetivo del portal es lograr seleccionar a la persona que se considere más adecuada para el perfil laboral deseado por el empresario, ajustándose a los requisitos marcados por la empresa. Todo ello con el fin de ofrecer al empresario un proceso selectivo rápido, ágil, eficaz y cómodo.

En el transcurso de estos dos años gestionando el portal, se han tramitado un total de 133 ofertas de empleo para un total de 185 puestos de trabajo.

Por sectores, cabe destacar que los sectores que más ofertas lanzan al mercado son los de marketing, publicidad y comercial con un total de 87% de las ofertas publicadas, seguido del comercio.

INVERSIÓN ASCIENDE A 665.520 EUROS

El Gobierno prepara un Plan de Carreteras

Este proyecto dotará de una herramienta de planificación y de programación de las actuaciones a desarrollar en la red autonómica

A. Portillo
TOLEDO

El Consejo de Gobierno de Castilla-La Mancha dio luz verde ayer a la autorización para la contratación de los servicios de redacción de un nuevo Plan de Carreteras para la región (el terceroya) con un montante económico que asciende a 665.520 euros.

El portavoz del Gobierno regional, Leandro Esteban, aseguró que esta contratación se lleva a cabo para realizar los estudios y trabajos que determinen los objetivos y las necesidades para llevar a cabo una previsión que ayude a regular las infraestructuras viarias que se deben de acometer en Castilla-La Mancha.

Asimismo, insistió en que supone dar inicio a la elaboración del nuevo Plan que, a su juicio, dotará a la Junta de Comunidades de una herramienta de planificación y de programación de las actuaciones a desarrollar en la red autonómica, de manera coordinada con la Administración Central en la Red de Interés General del Estado y las Administraciones Provinciales y Locales competentes en materia de calzadas en el ámbito regional.

De otro lado, el también consejero de Presidencia y Administraciones Públicas dio a conocer el nuevo Plan de la Juventud de Castilla-La Mancha, que con una inver-



El portavoz del Gobierno regional, Leandro Esteban, en la rueda de prensa.

PLAN JUVENTUD

Tendrá una inversión cercana al millón de euros

sión cercana al millón de euros, estará inspirado en las máximas de solidaridad, voluntariado social, el emprendimiento y la autonomía personal. Según detalló Esteban, este nuevo plan ofrecerá un amplio catálogo de actividades orientado a la construcción del futuro de los

P. VITIVINÍCOLAS

Se dio luz verde a la aprobación de convocatorias de ayudas públicas

jóvenes castellano-manchegos. Así, incluye entre sus propuestas el ocio-saludable y actuaciones de voluntariado dirigidas a paliar los efectos de la exclusión social. Asimismo, y conectado con la Ley de Emprendedores de Castilla-La Mancha, dará a conocer entre los jóvenes las

ventajas del emprendimiento empresarial para favorecer la inserción laboral de este sector.

En último término, el Consejo de Gobierno dio luz verde a la aprobación de las convocatorias de ayudas públicas para la promoción de productos vitivinícolas. A través del Feaga y con una inversión de casi nueve millones de euros, permitirá destinar ayudas a unos 115 beneficiarios -45 más que el año pasado- para llevar a cabo labores de comercialización de sus productos, con promoción en puntos de venta.

CIUDAD REAL 24 ORGANIZACIONES

Los consultores se integran a nivel nacional

El objetivo es lograr una mayor defensa a través del trabajo que se hace a nivel de toda España

EYE
CIUDAD REAL

Representantes de la Asociación de Consultores y Profesionales Liberales de Ciudad Real, encabezados por su presidente, Juan Pablo Marciel, mantuvieron una reunión de trabajo en la sede de CEOE Cepyme de Ciudad Real, con el presidente de Fenac, la Federación Nacional de Consultorías, que preside José Antonio Fernández Ramos.

Tanto el presidente de Fenac como su vicepresidente, Francisco Aranda, explicaron el trabajo que se desarrolla desde su Federación en España, en de-

fensa de las empresas dedicadas a la prestación de servicios avanzados enfocados al conocimiento, como son las empresas de consultoría, cada vez más demandadas por empresas e instituciones.

Los responsables de la asociación ciudadrealeña que participaron en la reunión, Rafael Ayala, M^a José Prieto y Fernando Redondo junto al presidente, conocieron que Fenac está integrada por 24 organizaciones.



Arriba, un momento de la reunión.

TOLEDO ALERTAN DE PUBLICIDAD ENGAÑOSA

Las autoescuelas abogan por la calidad

La Asociación Provincial de Autoescuelas de Toledo (Apae Toledo), integrada en Fedeto, sigue impulsando entre sus asociados el objetivo de mantener la calidad en la formación de los futuros conductores. En esta línea de trabajo, que se desarrolla en las autoescuelas asociadas la provincia, impulsan actuaciones formativas para sen-

sibilizar a los conductores en el respeto a las normas de Seguridad Vial.

Partiendo de estos principios Apae Toledo se suma a la iniciativa que está desarrollando la Confederación Nacional de Autoescuelas (Cnae), para advertir sobre campañas de publicidad engañosa que se han detectado en algunas autoescuelas.

PRODUCCIONES
(CND)



Productora Audiovisual le ofrece una alternativa diferente de realizar tus vídeos.

Información:
902 310 010.



ENCUESTA DE POBLACIÓN ACTIVA CORRESPONDIENTE A 2011

La tasa de paro se dispara hasta el 24,45%

Sólo en el último año 34.400 personas han perdido su puesto de trabajo en Castilla-La Mancha. La tasa de desempleo femenino se sitúa en el 27,18%

F. J. Llana
C-LM

El último barómetro del Centro de Investigaciones Sociológicas (CIS) refleja que el paro sigue siendo la primera preocupación de los españoles. Algo que no es de extrañar si se tiene en cuenta que sólo durante el último año 295.300 personas pasaron a engrosar la lista de desempleados, hasta alcanzar la cifra total de 5.273.600 parados al finalizar 2011, según la Encuesta de Población Activa (EPA). Castilla-La Mancha no ha sido ajena a este empeoramiento del mercado laboral y cerró el pasado año con la mayor tasa de paro desde que se elabora la estadística, el 24,45%, casi dos puntos por encima de la media nacional, que se situó en el 22,85%.

De esta forma, el número de desempleados en la Comunidad Autónoma asciende ya a 245.600,

COLECTIVOS

Los parados que buscan su primer empleo o lo han dejado hace más de un año constituyen el mayor número

34.400 más que en 2010, siendo los parados que buscan el primer empleo o han dejado el último hace más de un año el colectivo más numeroso, con un total de 129.100 personas.

Tras éste se sitúan Servicios, con 61.000 parados, Construcción, con 25.800, e Industria y Agricultura, con 15.500 y 14.100 parados, respectivamente.

Mercado laboral

La incorporación de la mujer al mercado laboral sigue siendo una de las asignaturas pendientes, ya que a pesar de las políticas de igualdad promovidas por el Ejecutivo central y el Gobierno regional, la tasa de paro en el colectivo femenino se sitúa en el 27,18%, cinco puntos más que la registrada en el masculino.

Se da la paradoja de que mientras que el número de mujeres ocupadas ha aumentado en los últimos



Las colas de gente a las puertas de los servicios públicos de empleo no para de crecer.

El dato

Paro

■ Albacete y Toledo son las dos provincias con la mayor tasa de desempleo en la región

DATOS DE 2011

PROVINCIA	PARADOS	%TASA DE PARO
Albacete	49.100	25,37
Ciudad Real	63.800	27,02
Cuenca	17.600	19,42
Guadalajara	27.200	21,10
Toledo	87.800	24,74
Castilla-La Mancha	245.600	24,45
España	5.273.600	22,85

FUENTE: INE

DRAMA

En estos momentos el 12,6% de los hogares tienen a todos sus miembros desempleados en la región

doce meses casi un 2%, el de hombres ha caído un 5,6%, una desigual evolución que también se refleja en el volumen absoluto de parados.

Así, los 128.500 hombres parados contabilizados en el cuarto trimestre de 2011 suponen un 16,7% más que los registrados justo un año antes, mientras que las 117.100 mujeres desempleadas representan un incremento inter-

anual del 15,8%.

Especialmente dramático es el dato de que en Castilla-La Mancha hay en estos momentos un 12,16% de hogares con todos sus miembros desempleados, según el INE, frente al 10,39% contabilizado un año antes.

Reacciones

Ante estas cifras, patronal y sindicatos han reaccionado en la misma dirección, solicitando la adopción de medidas urgentes para intentar frenar la sangría de puestos de trabajo. Así, los empresarios esperan que con estos datos se haya tocado fondo en la destrucción de empleo y reclaman medidas de choque, ya que con las previsiones de organismos internacionales, de dos años



Las oficinas del antiguo Sepecam corren el riesgo de no dar a basto si continúa la escalada imparable del desempleo.



Las ETT quieren ser Agencias Privadas de Empleo

Piden que se eliminen las restricciones a la contratación que sufren actualmente

F. J. Llana
C-LM

Las empresas de trabajo temporal (ETT) han vuelto a la carga en su vieja reivindicación de que se les autorice la intermediación laboral en todos los sectores donde actualmente intervienen los servicios públicos de empleo de las diferentes comunidades autónomas. Los más de cinco millones de personas sin empleo y una tasa de paro que al finalizar el tercer trimestre de 2011 superaba con creces el 21% constituyen argumentos más que suficientes para que la patronal reclame un cambio en el actual modelo laboral, basado en la potenciación de las políticas activas de empleo.

"Nosotros apostamos por que haya una mejor interrelación entre las políticas pasivas llevadas a cabo por el Gobierno central y las activas gestionadas por las Comunidades Autónomas, para garantizar que los trabajadores que pierden su puesto de trabajo mantengan, no sólo un nivel de renta, sino también su nivel de empleabilidad y puedan adaptarse así con mayor facilidad a las nuevas necesidades que surjan en cada momento", explicaba a EL DÍA Lorenzo Rivarés, portavoz de Agett.

Y para conseguir este objetivo, la patronal pide que se reconozca jurídicamente la capacidad de las ETT para ser consideradas Agencias Privadas de Empleo. "Resulta incon-

gruente que las autonomías tengan transferidas las políticas activas y, sin embargo, éstas no puedan decir cómo y con quién realizarlas", añade Rivarés.

En este sentido, recuerda que a pesar de que en abril del pasado año se transpuso la Directiva 2008/104 CE que elimina las restricciones que padece el sector en nuestro país todavía no se ha aprobado la ley que la desarrolla, generándose de esta forma una grave situación de impotencia.

Las cifras manejadas por esta asociación hablan de que mientras que la tasa de intermediación de los servicios públicos de empleo (SPE) en los sectores donde pueden operar las ETT es del 1,9%, la de éstas se sitúa en el 13,4%.

Castilla-La Mancha figura entre las comunidades autónomas donde se registra una menor actividad de las ETT, con un grado de colocación de trabajadores del 9,5%. Un porcentaje que dista bastante del 26,3% de Murcia y del 25,2% de Navarra. En el caso del SPE la Región sí aparece por encima de la media nacional, con una tasa del 3,5%, según los datos de Agett.

Una posibilidad sobre la que los sindicatos no quieren ni oír hablar y que siempre han rechazado frontalmente. "Las ETT lo único que quieren es entrar en el mercado para llevarse una parte del pastel", señalaba el secretario de Acción Sindical de UGT Castilla-La Mancha, Pedro de la Cruz.

RESPUESTA

Sindicatos y patronal piden la adopción de medidas urgentes para controlar la sangría de desempleados

En recesión, la consecuencia será que la tasa de desempleo siga creciendo. En este sentido, las empresas y autónomos piden un cambio de política económica de las diferentes administraciones, con los esfuerzos necesarios para estimular la economía y no concentrar todas las medidas en el control del déficit, señalaba en un comunicado de prensa la patronal albaceteña

Feda.

Comisiones Obreras, por su parte, hace hincapié en las políticas de empleo del Gobierno regional, al que solicitan que "den prueba de responsabilidad y, como prometieron, centren su objetivo en Empleo y su atención en los desempleados".

En este sentido, el secretario general de UGT C-LM, Carlos Pedrosa, ha calificado como "demoledores" los datos de la EPA del cuarto trimestre de 2011, al tiempo que ha pedido a la Junta de Comunidades de Castilla-La Mancha que tome ejemplo del Gobierno de España, que se ha reunido de forma conjunta con sindicatos y empresarios, y recupere el diálogo con los agentes sociales de la región.

España

Cifra récord de más de 5 millones de parados

■ En el último trimestre del año, el número de personas desempleadas en la región aumentó en 21.100 un 9,40% más. El número de ocupados, al término del año pasado se situó en Castilla-La Mancha en 758.800 personas y la tasa de actividad en el 58,89%.

■ A nivel nacional, el paro subió en 577.000 personas en 2011 respecto a 2010, un 12,3% más, situándose el número total de desempleados en 5.273.600 personas, cifra récord en nuestro país.

Consultoría

Guillermo García González, Adade Tarragona

Empresario y trabajador en la prevención de riesgos laborales (II)

La formación ha sido considerada como una de las más relevantes obligaciones incluidas en el deber genérico de protección empresarial en nuestra legislación

La ausencia de formación preventiva suficiente y adecuada supone compensar la eventual imprudencia temeraria del trabajador en relación con un accidente de trabajo”.

El grado y calidad de la formación proporcionada al trabajador delimitará la diligencia que le resulte exigible en el ejercicio de sus funciones y responsabilidades, conforme a lo que se desprende del artículo 29 LPRL, elemento fundamental a la hora de concretar el alcance de la responsabilidad empresarial en materia preventiva. Así, la ausencia de formación preventiva suficiente y adecuada supone compensar la eventual imprudencia temeraria del trabajador en relación con un accidente de trabajo, siendo un factor de superior intensidad culpabilística que absorbe el desvalor que pudiera emanar de una hipotética negligencia del trabajador (STSJ Aragón de 29 de junio de 2007).

La obligación de formarse del trabajador

La obligación empresarial de formación sería ineficaz sin la existencia de un correlativo deber de los trabajadores de formarse en materia de prevención.

La necesaria implicación de los trabajadores en materia preventiva y la consecución de una auténtica integración de la prevención en las organizaciones productivas, difícilmente podrían ser conseguidas sin el establecimiento del deber de formación a los trabajadores.

El artículo 19.4 ET configura la formación en prevención de riesgos laborales como una obligación de los trabajadores. El artículo 29 LPRL, aunque no recoge esta obligación de modo expreso, la contempla en su primer apartado cuando establece que corresponde a cada trabajador velar por su propia seguridad y salud en el trabajo y por la de aquellas otras personas a las que pueda afectar su actividad, de conformidad con su formación y las instrucciones del empresario.

También se puede entender comprendida en la obligación genérica del artículo 29.2.6 LPRL,



Construcción es uno de los sectores que concentra la mayor siniestralidad laboral.

EXIGENCIA

También se concreta en la obligación de los trabajadores de recibirla y asimilarla

que establece que el trabajador ha de cooperar con el empresario para que éste pueda garantizar unas condiciones de trabajo seguras.

Negociación colectiva

En atención a las normas referidas, resulta evidente que la obligación de formación no sólo se limita al deber empresarial de proporcionarla, sino que también se concreta en la obligación de los trabajadores de recibirla y asimilarla, conforme a los dictados de la buena fe. La obligación de los trabajadores no se cumple con la mera presencia pasiva en las acciones formativas preventivas, sino que requiere una conducta activa, la asimilación de los contenidos y la aplicación efectiva de los mismos en su actividad.

INCUMPLIMIENTO

Puede llevar incluso al despido disciplinario del trabajador por parte del empresario

Por medio de la negociación colectiva se ha ido reafirmando esta obligación, estableciendo el deber del trabajador de seguir los cursos de formación en prevención de riesgos laborales, tanto en su vertiente teórica como práctica. Así lo establecen, entre otros, el artículo 26 del Convenio Colectivo Laboral para las empresas del sector de harinas panificables y sémolas y el artículo 17 del Convenio Colectivo para la industria de granjas avícolas y otros animales.

“Muchos Convenios Colectivos han establecido en sus disposiciones un régimen disciplinario aplicable a los trabajadores que incumplan sus obligaciones en materia preventiva, y que desplegaría su eficacia en el supuesto de que el trabajador no cumpliera con su deber de formación”

El incumplimiento de esta obligación por parte del trabajador debe comprender tanto los supuestos en que éstos se niegan a realizar los cursos como los que, asistiendo a los mismos, no los aprovechan. Estos incumplimientos tendrán la consideración de laborales (artículo 29.3 LPRL en relación con el artículo 58 ET), pudiendo el empresario, en el ejercicio de su poder de dirección, sancionar a los trabajadores infractores de acuerdo a la graduación que resulte aplicable legal o convencionalmente, llegando incluso al despido disciplinario (STSJ País Vasco 10 de julio de 2007).

En la actualidad, muchos Convenios Colectivos han establecido en sus disposiciones un régimen disciplinario aplicable a los trabajadores que incumplan sus obligaciones en materia preventiva, y que desplegaría su eficacia en el supuesto de que el trabajador no cumpliera con su deber de formación. A título de ejemplo, el CGSC (artículos 97.e y 98.i) y el Convenio Colectivo estatal de la industria química (artículos 59.10, 60.12 y 61.20).

Asgeco

Cupones de descuento en internet

Derechos y obligaciones de los consumidores

Con la llegada de la crisis económica han sido muchas las empresas que han optado por los servicios “low cost” para contratar vuelos o seguros. Ahora lo que se ha puesto de moda en Internet son los cupones de descuento o el llamado efecto “couponing” en productos de todo tipo. Se trata de una operación de marketing con gran poder de atracción para los consumidores, que consiste en ofrecer descuentos mediante la compra de cupones en internet.

En estos casos los consumidores abonan el importe de su compra directamente a las compañías que ofrecen los cupones de descuento, que son quienes han negociado el paquete de productos o servicios previamente con la empresa o establecimiento en cuestión.

Es por ello que a la hora de reclamar, los consumidores deberán dirigir sus reclamaciones a estas empresas mediadoras. Por el contrario, si el problema se da a la hora de la prestación del servicio contratado o en asuntos relacionados con la garantía del bien adquirido, el consumidor deberá dirigir su reclamación al establecimiento o empresa fabricante.

ASGECO Confederación advierte a los consumidores que al adquirir un producto o servicio mediante estos cupones, poseen, al igual que en cualquier otra venta a distancia, el derecho de desistimiento siempre y cuando sea en los primeros siete días siguientes a la recepción de mismo, tal y como establece la Ley.

Antes de realizar la compra de uno de estos cupones de ofertas, es necesario informarse en la medida de lo posible sobre el precio original, sin descuento, del producto o servicio, para de esa manera comprobar que en realidad existe esa reducción de precio final.

Lo mismo recomendamos hacer al consumidor o consumidora a la hora de adquirir un conjunto de servicios y/o productos, un “pack”, para comprobar en primer lugar si necesita todos los productos incluidos y, en segundo lugar, si el precio final con descuento representa una verdadera rebaja sobre la suma de los precios originales de los productos del “pack”.

Noticias de la administración

Nacional B.O.E

MINISTERIO DEL INTERIOR

Subvenciones. Resolución de 16 de enero de 2012, de la Dirección General de Protección Civil y Emergencias, por la que se publican las subvenciones abonadas a corporaciones locales adscritas a los Planes de Emergencia Nuclear.
B.O.E. 26 de enero de 2012.

Subvenciones. Resolución de 12 de enero de 2012, de la Dirección General de Protección Civil y Emergencias, por la que se publican las ayudas y subvenciones abonadas a Corporaciones Locales en atención a determinadas necesidades derivadas de situaciones de emergencia, o de naturaleza catastrófica.
D.O.C.M. 24 de enero de 2012.

MINISTERIO DE EMPLEO Y SEGURIDAD SOCIAL

Resolución de 12 de enero de 2012, de la Dirección General de Empleo, por la que se registra y publica el Convenio colectivo

para las empresas del sector de harinas panificables y sémolas.
B.O.E. 26 de enero de 2012.

MINISTERIO DE INDUSTRIA, ENERGÍA Y TURISMO

Fondos de titulación de activos. Resolución de 25 de enero de 2012, de la Dirección General de Industria y de la Pequeña y Mediana Empresa, por la que se publican las cuantías de las comisiones aplicables a los avales otorgados a las emisiones de valores de renta fija realizadas al amparo de los convenios de promoción de fondos de titulación de activos para favorecer la financiación empresarial.
B.O.E. 26 de enero de 2012.

MINISTERIO DE HACIENDA Y ADMINISTRACIONES PÚBLICAS

Patrimonio del Estado. Cesiones gratuitas. Resolución de 2 de enero de 2012, de la Dirección General del Patrimonio del Estado, por la que se publican las cesiones gratuitas acordadas durante el periodo del 1 de julio al 30 de diciembre de 2011.
B.O.E. 25 de enero de 2012.

MINISTERIO DE AGRICULTURA, ALIMENTACIÓN Y MEDIO AMBIENTE

Ayudas. Real Decreto 202/2012,

de 23 de enero, sobre la aplicación a partir del 2012 de los pagos directos a la agricultura y a la ganadería.
B.O.E. 24 de enero de 2012.

MINISTERIO DE ASUNTOS EXTERIORES Y DE COOPERACIÓN

Acuerdos internacionales. Acuerdo Multilateral RID 3/2011 en virtud de la Sección 1.5.1 del Reglamento del Transporte Internacional de Mercancías Peligrosas por Ferrocarril (RID) (publicado en el "Boletín Oficial del Estado" número 59, de 9 de marzo de 2007), relativo al transporte de productos químicos bajo presión, hecho en Madrid el 31 de agosto de 2011.
D.O.C.M. 23 de enero de 2012.

MINISTERIO DE JUSTICIA

Cuerpo de Aspirantes a Registradores de la Propiedad, Mercantiles y de Bienes Muebles. Resolución de 18 de enero de 2012, de la Dirección General de los Registros y del Notariado, por la que se eleva a definitiva la lista provisional de solicitantes admitidos y excluidos a las oposiciones al Cuerpo de Aspirantes a Registradores de la Propiedad, Mercantiles y de Bienes Muebles, se corrigen errores y se señala lugar y fecha del sorteo.
B.O.E. 23 de enero de 2012.

Regional D.O.C.M

PRESIDENCIA DE LA JUNTA

Decreto 10/2012, de 25/01/2012, por el que se establece la estructura de la Administración Regional.
D.O.C.M. 25 de enero de 2012.

UNIVERSIDAD DE CASTILLA-LA MANCHA

Resolución de 17/01/2012, de la Universidad de Castilla-La Mancha, por la que se acuerda la prórroga del presupuesto para el ejercicio económico 2012.
D.O.C.M. 23 de enero de 2012.

CONSEJERÍA DE AGRICULTURA

Resolución de 19/01/2012, de la Consejería de Agricultura, por la que se realiza la convocatoria pública para la selección de entidades colaboradoras en la gestión de subvenciones incluidas en los regímenes de ayuda comunitarios de esta Consejería.
D.O.C.M. 25 de enero de 2012.

CONSEJERÍA DE FOMENTO

Resolución de 16/01/2012, de los Ser-

vicios Periféricos de Fomento de Ciudad Real, por la que se publican las ayudas concedidas durante el mes de diciembre de 2011 al amparo del Plan Estatal de Vivienda y Rehabilitación 2009-2012, y del V Plan Regional de Vivienda y Rehabilitación de Castilla-La Mancha 2009-2012.
D.O.C.M. 24 de enero de 2012.

Resolución de 16/01/2012, de los Servicios Periféricos de Fomento de Ciudad Real, por la que se publican las ayudas concedidas durante el mes de diciembre de 2011 al amparo del Plan Estatal 2005-2008, para favorecer el acceso de los ciudadanos a la vivienda, y del IV Plan Regional de Vivienda y Suelo de Castilla-La Mancha Horizonte 2010.
D.O.C.M. 24 de enero de 2012.

CONSEJERÍA DE SANIDAD Y ASUNTOS SOCIALES

Resolución de 19/01/2012, de la Consejería de Sanidad y Asuntos Sociales, por la que se establecen los servicios mínimos durante la huelga convocada, mediante paros parciales de una hora diaria de 12 a 13 horas, durante 15 días a partir del día 24/01/2012, por los trabajadores de la empresa Clece S.A. Servicios Sociales.
D.O.C.M. 23 de enero de 2012.

PARA MÁS INFORMACIÓN: En esta sección se incluyen las principales normas y resoluciones que han sido publicadas en el **Diario Oficial de Castilla-La Mancha** y en el **Boletín Oficial del Estado**

PROPUESTA DE ESTUDIO DE ÁREAS METROPOLITANAS DE TRANSPORTE EN CIUDADES

El vicepresidente portavoz de la Diputación de Toledo, Jaime Ramos, ha propuesto en la reunión de constitución de la Comisión de Transportes e Infraestructuras de la Federación Española de Municipios y Provincias (FEMP), en la que ha tomado posesión como vocal, el estudio de áreas metropolitanas y supramunicipales de transporte y su aplicación en ciudades como Toledo y, especialmente, Talavera de la Reina, y otras de similar tamaño.

Ramos ha destacado que estos proyectos se hacen imprescindibles en casos como el de Talavera de la Reina, con una comarca muy extensa y que, sin embargo, mantiene un histórico déficit en infraestructuras de transporte que dificulta el desarrollo económico de muchos de los pueblos de su área metropolitana, así como de la propia ciudad, una de las más pobladas de Castilla-La Mancha.

En este sentido, el también teniente de alcalde y portavoz en el Ayuntamiento de Talavera de la Rei-



Constitución de la Comisión de Transportes e Infraestructuras de la FEMP.

na, ha valorado muy positivamente la inversión que la Diputación de Toledo hace en los Presupuestos provinciales de 2012 para el desarrollo de las áreas metropolitanas de transporte de Toledo y Talavera, un total de 85.000 euros para cada una de estas ciudades.

En el convenio que se suscriba, la Diputación aportaría al Consorcio el personal y las instalaciones y el SESCAM los pacientes, el crédito y los profesionales que se precisen. Al poner la Diputación a disposición del

Consorcio el personal, se abriría un proceso de integración voluntaria para que quien así lo decida, de manera que los trabajadores que no quieran integrarse en el SESCAM se quedarían en la Diputación adscritos al Hospital Provincial.

Entre los objetivos futuros de la recién constituida Comisión Nacional de Transportes e Infraestructuras de la FEMP está el de fomentar desde los Gobiernos locales la movilidad sostenible en el ámbito urbano.

El Campo de Montiel pide unánimemente la autovía

La Mancomunidad del Campo de Montiel 'cuna del Quijote' solicitará a la consejería de Fomento de la Junta de Comunidades que confirme expresamente su intención de continuar con el proyecto del tercer tramo de la autovía del IV Centenario. El tercer tramo es el que recorre el Campo de Montiel desde Valdepeñas hasta enlazar con la autovía A-32 a la altura de Villanueva de la Fuente.

La moción fue aprobada por unanimidad por todos los pueblos pertenecientes a la mancomunidad, tanto los gobernados por el partido socialista como los gobernados por el partido popular. Demostrando la veracidad de la moción que incide en que "es un proyecto fruto del consenso surgido de todos los Ayuntamientos de la comarca, independientemente de su ideología política" y que aun habiendo cambiado, algunos de los ayuntamientos, de representantes en las últimas elecciones municipales siguen apostando por la autovía.

En el pleno se destacó que son

asumibles retrasos en la construcción de la autovía, dada la situación económica, pero la mancomunidad y por extensión la Comarca del Campo de Montiel no puede renunciar a la construcción de la autovía con dos carriles por sentido. Dicha autovía es para los mancomunados el talón de Aquiles para el desarrollo de la comarca y todos los planes de desarrollo industrial y turístico que han proyectado en años anteriores para ejecutar en los próximos años, tienen como uno de sus ejes principales el acceso a través de la autovía.

También se mencionó que todo el tejido empresarial y la ciudadanía en general están reclamando la construcción de dicha autovía a través de diferentes comunicados y movilizaciones en las redes sociales ya que la Comarca al completo es consciente de la necesidad de dicha autovía. Por lo que los ayuntamientos que conforman la Mancomunidad 'Cuna del Quijote' y dicha mancomunidad harán lo necesario para que el proyecto de la autovía IV Centenario en su tercer tramo entre Valdepeñas y la A-32 se lleve a término.

Empresas

“Tenemos que esperar los frutos de las políticas económicas nacionales para que abran el asfalta y se pague cuanto antes”

Martes, 24, Manuel Madruga
SECRETARIO GENERAL DE LA FEDERACIÓN EMPRESARIAL TOLEDANA

DATOS ES EL COLECTIVO DE EXTRANJEROS MAYOR DE ESPAÑA

Los autónomos chinos siguen estando en el ojo del huracán

El presidente de CEAT en Castilla-La Mancha reclama que paguen los mismos impuestos que el resto y que no tengan más privilegios que los demás

R. Abellán
C-LM

Según los datos publicados por la seguridad social, relativos a la afiliación de trabajadores autónomos extranjeros, en diciembre de 2011 (última cifra) la cifra era de 208.512 por los 198.932 del mismo mes pero un año antes, lo que supone 9.580 autónomos más, casi un 5%, en solo un año. Datos que contrastan claramente con la caída del 4,19% en el número de autónomos nacionales.

Por sectores, tres actividades fundamentales suponen el 65% del total: el comercio (29,45%), la hostelería (19,68%) y la construcción (14,05%).

Según nacionalidades, se reparte por igual los pertenecientes y no pertene-

SECTORES

El comercio supone una de las actividades fundamentales de los extranjeros

cientos a la Unión Europea, encontrándose a la cabeza del primer grupo los autónomos rumanos con un 11,07%, y de los no comunitarios los emprendedores chinos (sobre todo en el comercio), que conforman el 17% del total de autónomos extranjeros en nuestro país.

La mayor presencia de chinos en el trabajo autónomo encuentra su causa tanto en el espíritu emprendedor del colectivo como en los medios de financiación propios que les hace no depender en la misma medida de las entidades financieras, según explicaba el presidente de CEAT



El comercio sigue siendo el sector en el que hay más autónomos del país asiático.

Castilla-La Mancha.

Sin embargo, éste reflexionaba sobre la situación de “andar a sus anchas” que afirma tienen estos trabajadores en España “a los que se les deja hacer lo que quieren porque ni son más trabajadores ni más listos que nosotros, pero sí tienen cosas que otros no” y exige que cumplan los mismos requisitos que el resto de autónomos, no entendiéndolo el por qué ellos están “más protegidos” como se suele decir cuando se habla del colectivo asiático.

Privilegios

Rodríguez cree que tienen demasiados privilegios y contra eso “no se puede competir”, así es que pide a las autoridades que “tengan una vigilancia constante sobre este gremio para

profundizar en su funcionamiento”, ya que alertaba que “cuando nos demos cuenta y salgamos de la crisis, nos saldrá muy caro haberles dejado que se vayan haciendo con tanto negocio”.

Incidía, igualmente, en la necesidad de no dejar entrar productos del país asiático que no cumplan con las normas que se exigen en la Unión Europea y criticaba el “miedo” a que existe a que puedan darnos problemas. De ahí que “se les deje hacer”.

Aureliano Rodríguez añadía que se trata de un colectivo importante que hace mucha competencia al pequeño y mediano autónomo nacional y de ahí que asegure que se le debe “achuchar” más para que no acaben por quedarse con todos los comercios “como se ve claramente que hacen”.

Además, recordaba la cantidad de autónomos que han tenido que dejar sus negocios por la cantidad de impuestos que se pagan mientras los empresarios chinos cada día tienen más”.

QUEJAS

Los autónomos no entienden los “privilegios” que tiene este colectivo en España

17%

Del total

■ De autónomos extranjeros son de nacionalidad china, siendo el colectivo más numeroso.

208.512

Autónomos extranjeros

■ En total había en España a finales de 2011, lo que supone 9.580 autónomos más, casi un 5%, en solo un año, donde la cifra de autónomos extranjeros era de 198.932.

EMPRESAS ALGUNAS HAN TENIDO QUE ECHAR EL CIERRE EN LA REGIÓN

La falta de financiación y la morosidad ahogan al comercio alimenticio

El sector intenta reactivar su actividad a través de diversos parámetros para coger impulso



Arriba, momento de la reunión mantenida por el sector.

R. Abellán
C-LM

Los comercios de alimentación están sufriendo la crisis como cualquier otro sector en estos momentos. A los problemas de falta de consumo que ya son habituales, el sector se queja de la falta de financiación y la morosidad de los clientes que están sufriendo y que les atañe especialmente, sobre todo a los distribuidores.

Estos motivos, principalmente, han llevado a la asociación que preside Juan Ángel Martínez a celebrar una reunión con los asociados en la que el reto principal no fue otro que tratar de reactivar su actividad bajo diferentes parámetros y teniendo como objetivo la unidad de acción en proyectos, problemática, etc...

Así lo manifestaba el presidente, quien habla de situación "angustiosa" en muchos casos y "preocupación creciente" teniendo en cuenta la crisis y aunque "unos la llevan mejor que otros, en general todo el sector está mal".

Esta situación fue trasladada al presidente de Ceoe-Cepyme en Ciudad Real, Antonio Sánchez-Migallón, quien se puso a disposición del colectivo para ayudar en todo lo que pueda.

Martínez considera fundamental a este interlocutor para tratar el tema con la clase política de la región con el fin de "dar salida al problema".

Aunque se es consciente que las cosas no están bien en casi ningún sector, el comercio de alimentación está sufriendo de manera espe-

MEDIDAS
Esperan que las reformas del nuevo Gobierno se empiecen a notar pronto

CONSUMO
Es otro de los factores que están impidiendo la supervivencia de estas empresas

cial la misma y el presidente alertaba del poco margen que queda por delante para salvar la situación. "El oxígeno durará más o menos, pero se acabará", lamentó.

Esta situación ha llevado a que algunas empresas de la región hayan tenido que cerrar sus puertas y con ello se han perdido puestos de trabajo. "La creación de empleo es clave y eso podría asegurar un mayor consumo alimenticio y a su vez ayudarnos a salir de aquí", decía el presidente.

Aún con todo, habló de optimismo. "Hay que ser optimistas y pensar que vamos a salir de esta crisis aunque con mucho esfuerzo. Esperemos que en breve se empiecen a notar las medidas del nuevo gobierno", concluyó.

INFORME POSIBILIDAD DE PACTAR EL INTERÉS



Los autónomos de Cuenca, informados sobre préstamos.

CEAT informa a sus socios sobre préstamos

Uno de los mayores problemas es el de la financiación y de ahí la iniciativa sobre los este tema

EYE
CUENCA

CEAT Cuenca, Asociación Intersectorial de Autónomos de Cuenca, ha trasladado a sus asociados un informe de la Federación Española de Autónomos (CEAT) en el que se informa de los préstamos a los que pueden aspirar los pequeños empresarios y los profesionales para financiar sus empresas a medio y largo plazo.

Así, desde CEAT Cuenca tienen claro que uno de los mayores problemas que han

surgido en estos tiempos de crisis es la financiación y por este motivo informan del hecho de que algunas entidades bancarias han sacado a la luz productos financieros algo más flexibles en cuanto sus condiciones de contratación, importe o forma de amortización.

Eso sí, estos productos financieros están claramente concebidos bajo la denominación de créditos para autónomos, profesionales y propietarios de pequeños negocios. El informe a nivel nacional apunta que estos créditos brindan una financiación superior a los de otros préstamos, pudiendo alcanzar los 50.000 euros con plazos de amortización que oscilan entre los 5 y los 15 años.

TIENDA ESTÁ CERRADA DESDE EL DÍA 7

El centro de Artesanía de Albacete, en un hilo

EYE
ALBACETE

La Asociación Provincial de Artesanos de Albacete se ha visto obligada a cerrar la tienda que tenían en el Centro de Artesanía de Villacerrada. Dicha tienda permanece cerrada desde el pasado día 7 de enero "por falta de financiación y apoyos", explicó Daniel Cortés, presidente de la asociación. De esta forma, Cortés indicó que "vamos a mantenernos prácticamente con lo que se pueda durante estos meses que vienen hasta que sepamos alguna solución por parte de las administraciones, sobre si van a apoyarnos o no, y en qué condiciones".



Las instalaciones podrían cerrar si no hay apoyos.

El presidente mantiene la esperanza de continuar con sus actividades, ya que "nos dijeron que lo que se nos debe desde hace dos años se nos va a empezar a pagar".

ARGUMENTO ESTABILIZAR LA CAÍDA DE LAS VENTAS QUE SUFRE EL MERCADO

Los estancos apoyan congelar los impuestos sobre el tabaco

Reclaman también una mayor colaboración con las administraciones Públicas

F. J. Llana
C-LM

Los estancos consideran fundamental la congelación de la estructura fiscal del tabaco, tal y como propone la tabaquera Altadis, para paliar la fuerte caída del consumo que viene sufriendo el sector como consecuencia de la ley antitabaco y la crisis económica. "En un contexto como el actual en el que el paro no deja de subir y el poder adquisitivo de los españoles sigue a la baja, cualquier subida de impuestos podría suponer la puntilla definitiva para nuestros negocios".

Así de tajante se mostraba a Economía y Empresas el presidente de la asociación provincial de estancos de Toledo, José Miguel Garrido, recordando que aproximadamente el ochenta por ciento de lo que cuesta una cajetilla

de cigarrillos en nuestro país corresponde a impuestos.

"Somos oficinas de recaudación de la Agencia Tributaria, con el añadido de que suponemos un coste muy pequeño para ella", añade. Por este motivo, desde el sector se ha vuelto a insistir en la necesidad de que se lleve a cabo una modificación del concepto tradicional de estanco, de tal manera que se les permita vender otros productos no relacionados con el mundo del tabaco.

"Teniendo en cuenta que reducir el déficit público es uno de los objetivos del Gobierno, aumentar la colaboración de los estancos con las Administraciones en la gestión de determinados trámites administrativos sería muy beneficioso, tanto para reducir el gasto público como para los propios ciudadanos", afirma Garrido.

En este sentido, pone el ejemplo de Italia, donde las expendedurías venden los impresos de multas de tráfico. "No se plantea entrar en campos que perjudiquen a los comercios ya establecidos, sino adaptarnos a la evolución del mercado", concluía.

Datos oficiales

Según las estadísticas oficiales del Comisionado para el Mercado de Tabacos, durante el pasado año los ingresos por cigarrillos, cigarrillos y tabaco de liar ascendieron a 579,09 millones de euros, lo que supone un 2,5% menos que en 2010. En el caso del conjunto del territorio nacional, el descenso interanual ha sido más acentuado, concretamente del 4%, hasta alcanzar los 12.464,19 millones de euros.



Los estancos atraviesan una situación económica muy delicada.

FIRMA DE UN CONVENIO DE COLABORACIÓN

La Cámara de Toledo, con los administradores de fincas

Para agilizar los conflictos que se producen en las Comunidades de Vecinos

Mónica Moreno
TOLEDO

El presidente de la Cámara de Comercio de Toledo, Fernando Jerez, ha firmado un acuerdo de colaboración con el Colegio Provincial de Administradores de Fincas de Toledo para la agilización de los conflictos que se producen en las Comunidades de Vecinos de la provincia.

Este acuerdo es el noveno que firma la Corte de Arbitraje



Juan Ángel Gálvez (izq.) y Fernando Jerez (dcha.)

y Mediación de la Cámara de Comercio, siendo un convenio pionero a nivel nacional, pues sólo la institución cameral de Salamanca cuenta con un acuerdo de estas ca-

acterísticas.

El presidente del Colegio Provincial de Administradores de Fincas, Juan Ángel Gálvez Gallardo, ha manifestado que con este acuerdo se in-

troducirán las herramientas necesarias para solucionar los conflictos en las comunidades de vecinos. En estos momentos el problema más generalizado es el de los impagos en las comunidades, "porque el 98% de los vecinos que no pagan están en ejecución hipotecaria", y ha aclarado que "la gente es consciente de que tiene que pagar la comunidad."

Fernando Jerez ha comentado que las comunidades de vecinos de Toledo podrán acudir a la Corte de Arbitraje y Mediación de la Cámara de Comercio, creada en 1991, para resolver conflictos civiles surgidos en la convivencia vecinal, como la delimitación de espacios comunes, para evitar los tribunales y dar más celeridad a la resolución de los mismos.

TOLEDO PATRONAL Y SINDICATOS

Enfrentamiento en el convenio de limpieza

EYE
TOLEDO

La Asociación Provincial de Empresarios de Limpieza de Edificios y Locales de la provincia de Toledo ha mostrado su total rechazo a la actitud mantenida por las centrales sindicales, CCOO y UGT, en la negociación del Convenio Colectivo del sector.

Los empresarios de la asociación, que están especialmente afectados por los impagos de las Administraciones y la disminución de los servicios, manifiestan su sorpresa con la postura mantenida por las centrales sindicales, cuando utilizan la negociación colectiva del sec-



El convenio de limpieza, en punto muerto.

tor, para intentar modificar solamente los aspectos de incremento salarial, rechazando de plano la negociación de cualquier otro tema ligado a la flexibilidad de interna de las empresas.

OBRA RONDABA LOS 362 MILLONES DE EUROS

Cambio de rumbo para el hospital de Toledo

La Junta ha abierto un proceso para crear un complejo más racional y ha rescindido el contrato a la anterior UTE



El nuevo hospital de Toledo se encuentra ejecutado al 30%.

A.Portillo/S. Ruffiangel
LUGAR

El portavoz del Gobierno regional, Leandro Esteban, ha confirmado la rescisión del contrato de las obras del nuevo hospital de Toledo, con "coste cero" para los ciudadanos, y el inicio de un nuevo procedimiento para poder construir el nuevo complejo hospitalario de la Ciudad Imperial en "términos de racionalidad absoluta".

Apreguntas de los medios de comunicación, no ha concretado los detalles de la nueva redifinición de hospital que se llevará a cabo ni tam-

ESTEBAN
"Comienza a garantizarse la creación de un nuevo hospital"

poco del nuevo "procedimiento" adjudicador, limitándose a responder que será el "jurídicamente necesario para llevarlo a efecto".

En lo que sí ha ahondado el portavoz del Ejecutivo regional es en el despropósito "faraónico" en que el anterior Gobierno socialista ha-

OBLIGACIÓN
El complejo ya debería estar ejecutado en un 70%

bía convertido el nuevo complejo hospitalario, una obra adjudicada en 299 millones de euros que rondaba, después de varias modificaciones presupuestarias, ya los 362 (60.000 millones de las antiguas pesetas, ha recalado) y que desde los cinco años desde su inicio, sólo lle-

vaba ejecutado el 30%, lo que obligaría a alcanzar el 70% en sólo seis meses, según los pliegos del contrato.

Esa obra faraónica no contribuía en su opinión a construir un nuevo hospital, mientras hoy se garantiza a los ciudadanos ese complejo sanitario. El consejero ha tildado de "pretencioso" llamar hospital de Toledo a lo que, a su juicio, "es un barbaridad desde el punto de vista de gestión y presupuestario". No en vano, ha asegurado categórico que es "un esperpento y una pura visión en la cabeza de unos gestores mesiánicos que proyectaron una obra faraónica sin tener presupuesto".

Un dato del esperpento "faraónico", ha esgrimido Esteban, es que el proyecto contemplaba una superficie ajardinada equivalente a cinco campos de fútbol y el volumen del hospital era 37 veces el del Santiago Bernabeu. Según el estudio de los técnicos, el coste anual por el mantenimiento de este mega-hospital equivaldría al de su construcción.

"¿Cómo pensaban mantener estos irracionales el hospital si ni siquiera han sido capaces de ponerlo en marcha?", -se ha preguntado Esteban en relación al anterior Gobierno socialista que encargó su ejecución.

TIEMPO QUE SE REALICEN CUANTO ANTES



Manuel Madruga, secretario general de Fedeto.

Los empresarios de Toledo confían en el plan de pagos

Esperan que se cumpla el compromiso dado por el Gobierno regional en su momento

M. Moreno
TOLEDO

El secretario general de la Federación Empresarial Toledana (Fedeto), Manuel Madruga, ha manifestado que "tenemos que esperar los frutos de las políticas económicas nacionales para que abran el aspa para que el pago se lleve a cabo cuanto antes".

En este sentido, Madruga que ha presentado la 1ª Feria Hogar Factory de Toledo, ha trasladado la esperanza de los empresarios de que se cumpla la promesa de que el Plan de Pagos del Gobierno regional se haga antes de que finalice el primer semestre de este año "porque los em-

presarios tienen puestas todas sus expectativas en este plazo". Además ha insistido en la necesidad de que este Plan se realice cuanto antes.

A preguntas de los medios de comunicación Madruga valoraba el cambio de Gobierno realizado por la presidenta Cospedal, en el que tras la remodelación se unirán las áreas de economía y empleo, "algo que vemos con sentido porque para que se cree empleo tiene que haber un control presupuestario riguroso".

Del consejero de Hacienda, Arturo Romani, señaló que "es un conocido de esta casa", porque ha colaborado con Fedeto; por lo que respecta de la titular de Economía y Empleo, Carmen Casero, comentó que "es una buena profesional", y se ha mostrado confiado para que lo siga haciendo en beneficio de todos.

CUENCA

CEOE apunta la necesidad de adaptar formación a empresa

La Confederación de Empresarios de Cuenca apunta la necesidad de que la formación se vaya adaptando a la realidad empresarial para propiciar que empresarios y trabajadores estén cada vez más preparados para los retos del mercado laboral. En este sentido, CEOE Cepyme Cuenca coincide con las organizaciones nacionales CEOE y Cepyme en el hecho de que se debe mejorar el alcance del sistema de incentivos a la inversión en formación para las empresas. Entre los datos que avalan esta sensación, está el hecho de que el 20,5% de las empresas españolas utilizaron el crédito para la formación en 2010, subiendo el dato en el caso de las pymes hasta el 52,8%. **EYE CUENCA**

TRANSPORTE POR CARRETERA

Acutrans recuerda el daño que los impagos hacen al sector



La Asociación Provincial de Empresarios de Transporte de Mercancías por Carretera de Cuenca recuerda el grave daño que los impagos están haciendo al sector, situando a los transportistas en una situación límite ante la falta de liquidez. A este problema se le une el descenso de los precios del transporte en los últimos meses y la subida del combustible, por lo que la situación de todos estos factores combinados complica en gran medida el mantenimiento de la actividad por parte de los empresarios del sector. **EYE CUENCA**

PAGOS

El calendario tributario de Toledo arranca este mes

El ayuntamiento de Toledo aprobaba la semana pasada el calendario tributario para el año en el que nos encontramos. Comenzará éste el día 1 de febrero con el llamado Impuesto Sobre Vehículos de Tracción Mecánica. El calendario contempla además el fraccionamiento de Impuesto de Bienes Inmuebles (IBI) en tres plazos y el cobro de la tasa por ocupación de dominio público por veladores, marquesinados de cafeterías, bares o similares, en julio mientras el Impuesto sobre Actividades Económicas, las Licencias de Taxi, los vados y reservas de espacios permanentes y la tasa por ocupación de dominio público de máquinas expendedoras, de septiembre hasta octubre. **EYE TOLEDO**

Nuevas empresas



La construcción no ha empezado mejor el año.



KASITO OBRAS Y CONSTRUCCIONES S.L.

**C/ Luis Buñuel, 25
Illescas
Toledo**

Capital social: 3.012,00 euros
Objeto social: Construcción y reformas de edificios y viviendas. Comercio y alquiler de material de construcción. Movimientos de tierras y derribos. Transporte y distribución. Fontanería, instalaciones eléctricas. Carpintería. Promoción inmobiliaria. Hostelería. Comercio de artículos para hogar y oficina.

REPRESENTACIONES INMOBILIARIAS NAVALTUR 2010 S.L.

**C/ Arco, 9
Los Navalucillos
Toledo**

Capital social: 3.200,00 euros
Objeto social: La adquisición, negociación, promoción, construcción y transformación de inmuebles. Y en sentido amplio la realización por cuenta propia y ajena de toda clase de actividades inmobiliarias o de construcción. La comercialización, por cuenta propia y ajena, de cualquier promoción inmobiliaria.

REHABILITACIONES Y

MODERNIZACIONES INTEGRALES DEL CENTRO S.L.

**C/ Río Llano, 2
Toledo**

Capital social: 3.012,00 euros
Objeto social: Construcción de edificios, obras públicas. Compraventa de inmuebles, su explotación, arrendamiento, excepto el financiero. Instalación de puertas y ventanas. Elementos de cerrajería de aluminio, automatismo. Mediación en operaciones de compraventa de inmuebles.

MONTAJES INAVEX S.L.

**C/ Ingeniero Goicoechea
Talavera de la Reina
Toledo**

Capital social: 3.010,00 euros
Objeto social: Compraventa, construcción, promoción, rehabilitación y arrendamiento de todo tipo de bienes inmuebles, quedando expresamente excluido el arrendamiento financiero. La actividad de cerrajería.

LEXAILA PROJECT S.L.

**Avda. Reyes Católicos, 11
Villarrobledo
Albacete**

Capital social: 3.010,00 euros
Objeto social: La construcción en general y promoción, compra y venta de viviendas y naves industriales así como cualesquiera otra clase de edificaciones o la realización de obras de otro tipo, bien sea en terrenos propios o ajenos, de carácter privado o público, libres y de protección oficial.

AUTOMOCIÓN CLAUDIO GARCÍA S.L.

Ctra de Ciudad Real, 62

Porzuna Ciudad Real

Capital social: 3.010,00 euros

Objeto social: Construcción, instalaciones y mantenimiento. Comercio al por mayor y al por menor. Distribución comercial. Importación y exportación. Actividades inmobiliarias. Actividades profesionales. Industrias manufactureras y textiles. Turismo, hostelería y restauración. Prestación de servicios.

AVENTURAS CABAÑEROS S.L.

**C/ Zarza, 7
El Robledo
Ciudad Real**

Capital social: 3.100,00 euros
Objeto social: La construcción, instalaciones y mantenimiento. Comercio al por mayor y al por menor. Distribución comercial. Importación y exportación. Actividades inmobiliarias. Actividades profesionales. Industrias manufactureras y textiles. Turismo, hostelería y restauración.

COTREBIA LEUCA S.L.

**C/ Severo Ochoa, 8
Ciudad Real**

Capital social: 3.000,00 euros
Objeto social: La construcción, instalaciones y mantenimiento. Actividades profesionales. Prestación de servicios. Actividades de gestión y administración. Servicio educativo, sanitarios, de ocio y entretenimiento.

PRODUCTOS MAYEM S.L.

**C/ San Pedro, 26
La Roda**

Albacete

Capital social: 75.000,00 euros

Objeto social: La fabricación de morteros para la construcción, la venta y comercialización, al por mayor y al por menor, de toda clase de artículos y materiales de construcción, bien sean necesarios o convenientes para la estructura, cubierta o cimentación, o bien por toda actividad o servicio como canalización.

SEFRACOR CONSTRUCCIONES ALBACETE S.L.

**C/ Zamora, 12
Albacete**

Capital social: 3.000,00 euros
Objeto social: Los servicios de asesoramiento, rehabilitación, decoración y reformas en general de viviendas y locales comerciales. La promoción y construcción de viviendas y locales comerciales. La promoción y construcción de viviendas así como la gestión y urbanización de toda clase de inmuebles.

PATRIMONIO DE LA MANCHA SIGLO XXI S.L.

**Ronda de Calatrava, 34
Ciudad Real**

Capital social: 116.500,00 euros
Objeto social: La adquisición de inmuebles rústicos y urbanos, su construcción, promoción, arrendamiento, excluyendo el financiero y venta, tanto libres como de protección oficial; la contrata y subcontrata de toda clase de obras públicas o privadas.

JECAMANCHA CONSTRUCCIONES S.L.

**C/ Don Quijote, 81
Villarubia de los Ojos
Ciudad Real**

Capital social: 3.010,00 euros
Objeto social: La compraventa, promoción y construcción de todo tipo de fincas urbanas y rústicas, solares, naves industriales, edificios de locales comerciales y viviendas. La contratación, subcontratación y realización de todo tipo de trabajos y obras de albañilería. La adquisición, enajenación y administración.

EXCAVACIONES LABRANDERO S.L.

**Cmo. Colada Alarcos
Ciudad Real**

Capital social: 4.000,00 euros
Objeto social: Construcción, instalaciones y mantenimiento. Comercio al por mayor y al por menor. Distribución comercial. Importación y exportación.

Actividades inmobiliarias. Actividades profesionales. Industrias manufactureras y textiles. Turismo, hostelería y restauración. Prestación de servicios.



Comercio

IMOBEL DISEÑO Y PRECIO S.L.

**C/ Padre Romano, 12
Albacete**

Capital social: 3.100,00 euros
Objeto social: Comercio al por mayor y al por menor de muebles, menaje, objetos de decoración y cualquier otro elemento de decoración de hogar, así como la reparación, el reparto y montaje de mobiliario y otras actividades complementarias y relacionadas con dicho objeto, pudiendo realizar cuantos actos sean convenientes.

ESTOLADA S.L.

**C/ Oliva, 24
Recas
Toledo**

Capital social: 6.946,00 euros
Objeto social: Comercio al por menor de todo tipo de artículos en autoservicio y con vendedor (alimentación, droguería, perfumería, panadería, bollería, pescadería, embutidos, carnicería, lácteos, envasado), arrendamientos salvo leasing.

EUROPEA DE ELECTROMECAÁNICA S.L.

**C/ Cuenca, 1
Motilla del Palancar
Cuenca**

Capital social: 3.300,00 euros
Objeto social: El comercio al por menor de toda clase de maquinaria. El comercio al por menor de vehículos a motor. Las actividades propias de la intermediación financiera, la comercialización de servicios y productos financieros y bancarios.

ESCADIA 29 S.L.

**Avda. del Desvío, 29
Añoover de Tajo
Toledo**

Capital social: 3.012,00 euros
Objeto social: Comercio al por

menor de alimentación y varios. Distribución comercial. Importación y exportación. Transporte y almacenamiento.

CARMASANDA S.L.
Plaza de la Paz, 3
Daimiel
Ciudad Real
Capital social: 3.000,00 euros
Objeto social: Comercio al por mayor y al por menor, en concreto, venta de electrodomésticos, bazar, venta de elementos textiles para el hogar, venta de prendas textiles para vestir. Turismo, hostelería y restauración, en concreto hostelería y fabricación de helados.

JOYERÍA EMPERADOR S.L.
C/ Santa Ana, 8
La Solana
Ciudad Real
Capital social: 20.000,00 euros
Objeto social: Constituye el objeto de esta sociedad las actividades propias de empresa dedicada al comercio al por mayor y al por menor de metales preciosos, joyería, relojería y platería; distribución comercial, importación y exportación.

JMC PADEL TOTAL S.L.
C/ Del Plomo, 4
Seseña
Toledo
Capital social: 3.000,00 euros
Objeto social: Comercio. Distribución comercial. Importación y exportación. Actividades inmobiliarias. Turismo, hostelería y restauración. Prestación de servicios. Gestión y administración. Servicios educativos, sanitarios, de ocio y entretenimiento. Informática, telecomunicaciones y ofimática. Energías alternativas.

HUECO DE MERCADOS S.L.
C/Cristo, 5
Quintanar de la Orden

Toledo
Capital social: 3.000,00 euros
Objeto social: Comercio y distribución de maquinaria industrial. Comercio, compraventa, almacenamiento de productos de alimentación, droguería y limpieza, electrodomésticos, informática y mobiliario. Mantenimiento y limpieza. Transporte de mercancías. Compraventa de fincas. Promoción de edificaciones y urbanizaciones y mobiliario. Mantenimiento y limpieza. Transporte de mercancías. Compraventa de fincas.

KOMBI RAMPS S.L.
C/ Pontevedra, 8
Puertollano
Ciudad Real
Capital social: 3.006,00 euros
Objeto social: Comercio al por mayor y al por menor.

MODAS MUÑOZ-GALLEGOS S.L.
C/ Ciruela, 5
Ciudad Real
Capital social: 3.100,00 euros
Objeto social: La sociedad tendrá por objeto las actividades. Comercio al por mayor y al por menor. Distribución comercial. Importación y exportación. Y especialmente la compraventa de toda clase de ropa de señora y caballero, así como de accesorios y complementos, tales como bolsos, zapatos y cinturones.

Ocio

VISOLOTO S.L.
C/ Real, 80
El Viso del Marqués
Ciudad Real
Capital social: 3.000,00 euros
Objeto social: La explotación de administración de loterías, apuestas deportivas y otros juegos. Comercio de productos

alimenticios, bebidas, helados, golosinas y productos de aperitivo. Comercio de artículos de papelería y escritorio, artículos de dibujo y bellas artes, libros, periódicos y revistas.

PAINT BOLAS-CHAQUETA S.L.
Avda. Estudiantes, 87
Valdepeñas
Ciudad Real
Capital social: 3.100,00 euros
Objeto social: Promoción y desarrollo de deportes alternativos. Compraventa y arrendamiento -excluido el arrendamiento financiero- de toda clase de bienes inmuebles. Comercio al por mayor y menor de toda clase de ropa, calzado y artículos deportivos. Ese es el objeto social de esta empresa de la provincia de Ciudad Real,

concretamente de Valdepeñas.

JEROPINAL TRES S.L.
Avda. Primero de Julio, 89
Valdepeñas
Ciudad Real
Capital social: 3.100,00 euros
Objeto social: La explotación de salones de juegos recreativos, tanto para niños como para adultos. Toda clase de bares, cafeterías, restaurantes y disco-pub.

DAO, CIENCIAS INTERNAS S.L.
C/ Francisco Aritio, 68
Guadalajara
Capital social: 3.008,00 euros
Objeto social: Organización de actividades, eventos y viajes deportivos, culturales y formativos del deporte. Ese es el objeto social de esta empresa

de Guadalajara.

Transporte

FOREST BIOMASS FROM THE CENTER S.L.
Cmno. de la Hoya s/n
Sonseca
Toledo
Capital social: 3.000,00 euros
Objeto social: La transformación y venta al por mayor y detalle de leñas y astillas. Transporte discrecional terrestre de mercancías con vehículos propios por todo el territorio nacional y las autorizadas al extranjero. Reciclado de maderas, cartón, plástico, metal, vidrio y material de construcción.

TRANSPORTES VAQUERO S. XVII S.L.
Plaza de la Constitución, 2
Noez
Toledo
Capital social: 9.000,00 euros
Objeto social: Transporte de mercancías por carretera.

GRUPO PRONTA SERVICIOS LOGÍSTICOS S.L.
Avda. de España, 33
Albacete
Capital social: 3.600,00 euros
Objeto social: El desarrollo de la actividad de transporte y logística. El transporte de todo tipo de mercancías por cualquier medio. El almacenaje y distribución de todo tipo de artículos.

Enseñanza

SP CONSULTORÍA INTEGRADA S.L.
C/ Camarín, 1
Ciudad Real
Capital social: 3.010,00 euros
Objeto social: La enseñanza en formación y perfeccionamiento profesional no superior.

Metal

DESTILACIÓN Y CALDERERÍA DE TOMELLOSO S.L.L.
C/ Noguera, 9
Tomelloso
Ciudad Real
Capital social: 182.403,00 euros
Objeto social: La fabricación, compraventa, distribución, instalación y montaje de todo tipo de estructuras metálicas, equipos mecánicos, calderería en general, complejos fabriles e industrias. Instalación de aparatos de alcohol.

Ampliación de capital

Albacete

SAIZ Y GALLEGOS S.L.L.
AMPLIACIÓN DE CAPITAL
257.850,00 euros
RESULTANTE SUSCRITO
261.000,00 euros

CONSTRUCCIONES Y REFORMAS HERMANOS MONTERO NAVARRO S.L.L.
AMPLIACIÓN DE CAPITAL
100,00 euros
RESULTANTE SUSCRITO
3.300,00 euros

ADMINISTRACIÓN Y DISTRIBUCIÓN DE COMBUSTIBLES S.L.
AMPLIACIÓN DE CAPITAL
800.000,00 euros
RESULTANTE SUSCRITO
810.000,00 euros

Ciudad Real

AUTODESGUACE PLATAS.L.
AMPLIACIÓN DE CAPITAL
6.000,00 euros
RESULTANTE SUSCRITO
10.000,00 euros

DEPORTIVE, GESTIÓN DEPORTIVA INTEGRAL S.L.
AMPLIACIÓN DE CAPITAL
26.000,00 euros
RESULTANTE SUSCRITO
38.000,00 euros

LUIS HERVAS S.L.
AMPLIACIÓN DE CAPITAL
26.994,94 euros
RESULTANTE SUSCRITO
30.000,00 euros

NAVARRETE ÓPTICOS S.L.
AMPLIACIÓN DE CAPITAL
36.060,73 euros
RESULTANTE SUSCRITO

132.222,67 euros
Cuenca

DIPACMAR S.L.
AMPLIACIÓN DE CAPITAL
50.000,00 euros
RESULTANTE SUSCRITO
56.000,00 euros

Guadalajara

DESARROLLOS GLOBALES ATENEA S.L.
AMPLIACIÓN DE CAPITAL
875.125,00 euros
RESULTANTE SUSCRITO
881.137,00 euros

Toledo

ARTE Y DISEÑO BERCO S.L.
AMPLIACIÓN DE CAPITAL
140.000,00 euros
RESULTANTE SUSCRITO
143.100,00 euros

MALLAS GALBIS S.L.
AMPLIACIÓN DE CAPITAL
253.867,47 euros
RESULTANTE SUSCRITO
271.897,83 euros

SIRUS INMOBILIARIA S.L.
AMPLIACIÓN DE CAPITAL
399.913,45 euros
RESULTANTE SUSCRITO
1.902.443,71 euros

BARGAS S. XXI PROMOCIONES Y VENTAS S.L.
AMPLIACIÓN DE CAPITAL
300.000,00 euros
RESULTANTE SUSCRITO
333.125,00 euros

LA REJA PADEL CLUB S.L.
AMPLIACIÓN DE CAPITAL
6.800,00 euros
RESULTANTE SUSCRITO



El transporte de mercancías no levanta cabeza.

Actualidad gráfica

ASAMBLEAS GENERALES Y JORNADAS INFORMATIVAS



Momento de la asamblea general celebrada por ACOIN.

Directrices para este ejercicio

La Asociación Provincial de Empresas Instaladoras de Calefacción, Climatización, Fontanería y Gas de Cuenca ha realizado un repaso de las actividades realizadas en el pasado 2010 y también de la situación del sector durante la Asamblea General que sirvió para analizar estos puntos (foto superior). Por otra parte, el Colegio Oficial de Agentes Comerciales de Ciudad Real ha celebrado una relevante Asamblea, ya que marcará la apuesta de futuro que tendrá la Escuela de Agentes Comerciales de Ciudad Real, "con un programa muy ambicioso, que se extiende desde 2012 al 2015", como manifestó el presidente del Colegio, Miguel Angel Rivero (foto inferior)



El Colegio Oficial de Agentes Comerciales de Ciudad Real ha celebrado una relevante Asamblea.



Comida de hermandad de los gasolineros de Albacete.



Las guarderías de Cuenca se reunieron con Rogelio Pardo.



Momento de la presentación de la Feria.

Toledo acogerá la 1ª Feria Hogar Factory

Con la experiencia de Albacete y Cuenca del 2 al 4 de marzo el recinto ferial de La Peraleda de Toledo acogerá la I Feria de Hogar Factory, en la que en torno a 60 empresas de la provincia podrán presentar a precios asequibles y atractivos productos de menaje, muebles y electrodomésticos.

Agricultura

El Ministerio hará todos sus esfuerzos para "hacer que el sector primario sea unos pilares de crecimiento económico"

Miércoles, 25. Miguel Arias Cañete
MINISTRO DE AGRICULTURA, ALIMENTACIÓN Y MEDIO AMBIENTE

PAC CONFÍA EN QUE ESPAÑA SEPA DEFENDER BIEN ESTE PRODUCTO EN LA UNIÓN EUROPEA

El fruto seco aboga por la continuidad de las ayudas

Los agricultores consideran que sin las subvenciones que existen actualmente el cultivo de almendras, nueces o algo de pistacho es inviable teniendo en cuenta la subida de los costes que tienen que afrontar

R. Abellán
C-LM

La posibilidad de que las ayudas a los frutos secos (almendra, pistacho y nuez) de los próximos años corran peligro ha puesto en vilo al sector en Castilla-La Mancha donde los productores de almendra y nuez ven con inquietud esta posibilidad.

Unas ayudas sin las que el sector no podría sobrevivir, según afirma el representante sectorial del fruto seco en Asaja, Anselmo Martínez, sobre todo el fruto seco de secano, que es el que más hay en la región, teniendo en cuenta el momento complicado por el que pasa el sector.

"Sería antieconómico para los productores mantener este tipo de explotaciones sin las ayudas y des-

INQUIETUD

El colectivo espera que las producciones no se vean afectadas en el futuro

aparecerían, sobre todo, las pequeñas explotaciones". Hay que tener en cuenta, siguió diciendo, que los precios de los costes han subido sustancialmente y que el precio que reciben los agricultores ha caído hasta un 50% en pepita respecto a hace unos años.

Martínez espera que estas ayudas (50% que da la CE; 50% del Gobierno nacional y 25% del Gobierno autonómico) puedan seguir manteniéndose hasta la renovación de la PAC. "Confío en ello y luego veremos lo que ocurre con las nuevas reglas del juego, pero es fundamental para la subsis-



La almendra es el fruto seco que más se siembra en la región.

tencia su continuidad", aseguraba. Más posibilidades tienen las explotaciones intensivas de regadío.

En este sentido, el sector de los frutos secos ha recordado que los productores verán desacoplada la ayuda comunitaria que percibían a partir de 2012, aunque los Estados Miembros tienen permitido continuar con una ayuda adicional ligada a la superficie, con un importe anual tope de 120,75 euros/hectárea.

En el caso de España, este complemento se otorgaría de manera cofinanciada, como hasta ahora.

Precisamente sobre la PAC apuntaba Anselmo Martínez que "espero que España sepa luchar por los frutos secos porque la calidad que tenemos es extraordinaria y no tiene nada

que envidiar a Estados Unidos".

La única diferencia se encuentra en que "ellos se promocionan más y tienen más marketing que nosotros, pero no quiere decir que sean mejor de sabor".

Después de tantos años de lucha, considera una "lástima" tener que dejar de lado este cultivo porque "nos ha costado mucho llegar hasta aquí y nos costaría mucho trabajo, además de que no nos vemos en otra cosa".

Cambios

Los agricultores saben, no obstante, que mucho futuro del sector también pasa por una reconversión de este cultivo en otras variedades, como ya sucediera hace algunos años. "Tenemos variedades especiales, pero también deberían reconvertirse en otras nuevas" y para ello aboga porque "los agricultores nos pongamos las pilas. "De nada sirve la ayuda si luego nosotros mismos no luchamos porque nuestro cultivo mejore aún más", señalaba.

RECONVERSIÓN

Se cree que hacen falta cambios en el gremio para sacar mayor productividad

29.000

Toneladas

■ ■ De almendra se produjeron en Castilla-La Mancha durante 2009, según datos del ministerio. Este fruto seco es el que se cultiva en mayor cantidad, por delante de las nueces. Albacete es la provincia con más producción.

60.000

Hectáreas

■ ■ De almendra se sembraron en 2011 por las algo más de 57.000 de el año anterior. Sin las ayudas, el fruto seco de secano podría tener los días contados.

AJO TEMPRANO ES UNO DE LOS MOTIVOS DEL ASCENSO

La superficie de siembra del ajo se incrementa

La Mesa Nacional estima que el total es de unas 9.000 hectáreas. La subida ha sido entre un 5% y 10%



El ajo sigue subiendo en superficie.

C.I.P.
CUENCA

A falta de conocer los datos definitivos, la Mesa Nacional del Ajo estima un incremento en la superficie de siembra que oscilaría entre un 5 y un 10% en Castilla-La Mancha. La campaña finalizó hace aproximadamente un mes, si bien es en estos momentos cuando los agricultores están realizando sus declaraciones de cosecha, por lo que aún no se pueda hablar de cifras concretas.

De momento, las estimaciones se cifran en una 9.000 hectáreas en Castilla-La Mancha y unas 15.000 en el conjunto nacional. Así lo ha puesto de manifiesto el presidente de la Mesa Nacional del Ajo, Julio Bacete, quien ha destacado a EL Día que el aumento se registra fundamentalmente en la variedad de ajo temprano.

NACIONAL
En toda España el cultivo del ajo asciende a unas 15.000 hectáreas

Bacete destaca que desde

BALANZA
Se inclina hacia el lado de las exportaciones en estos momentos

la Mesa se apuesta por el Ajo Morado de Las Pedroñeras, pero ante la mayor rentabilidad de variedades como el temprano o sprint, y la buena salida que tiene en el mercado por ser un ajo de mayor calibre, los agricultores optan por incrementar su producción.

Mercados

Respecto a la situación del sector, el presidente de la Mesa Nacional del Ajo, destaca que a lo largo de todo el pasado año se asistió a un descenso progresivo de los mercados, si bien los precios siguen manteniendo unos porcentajes "aceptables".

Pero la incertidumbre ante los movimientos del mercado sigue vigente y es que Bacete asegura que el sector se mantiene a la expectativa ante la amenaza que suponen las importaciones de ajos procedentes de Argentina y Chile, y sobre todo de China, cuyos productos se ponen en el mercado a un precio con el que no puede competir el sector nacional.

Con todo, el presidente de la Mesa Nacional del Ajo considera que la producción de la pasada cosecha que está en cámara, tendrá una salida normalizada.

Respecto al ajo, aunque la balanza de exportación/importación se inclina a la primera, Bacete asegura que el producto español se verá afectado por el incremento del arancel respecto a los ajos de China. En este sentido, afirma que "lo que no entiendo es qué tipo de negociaciones se hacen para que los productos que nosotros exportamos a Marruecos sigan viéndose perjudicados con respecto a otro producto que vengan de China u otro país".

ENCUESTAS A BODEGAS DE CASTILLA-LA MANCHA

El sector vitivinícola da a conocer sus necesidades

EyE
C-LM

Cooperativas Agro-alimentarias Castilla-La Mancha ha formado parte activa del proyecto WINETech, en concreto ha sido uno de los once socios que participan en este proyecto interregional, que pretende crear un conjunto de servicios

para detectar las necesidades tecnológicas del sector vitivinícola, de la viña a la bodega.

Los socios de este proyecto proceden de siete regiones de España, Portugal y Francia; la razón por la que se han identificado estas regiones dentro del proyecto es por su gran implicación, tanto a nivel econó-

mico como a nivel social, dentro del sector vitivinícola en el espacio Suroeste Europeo (Sudoe).

WINETech se inició el 1 de abril de 2009 y ha finalizado el pasado 31 de diciembre de 2011. En estos más de dos años de proyecto, Cooperativas Agro-alimentarias ha detectado las principales necesidades tecnológicas del sector vitivinícola de Castilla-La Mancha gracias al trabajo elaborado por los técnicos de la organización.



En la imagen, un viñedo castellano-mancheño.

B: Breves

Sanción por gallinas ponedoras

La Comisión Europea abrirá un expediente sancionador "en los próximos días" contra España y otros 14 países que no han adaptado a tiempo la normativa que obliga a dotar a las jaulas para las gallinas ponedoras de dispositivos de recorte de uñas y otros ele-

mentos destinados a mejorar su bienestar. El pasado 1 de enero entró en vigor la ley europea que obliga a ampliar el espacio de las jaulas y a cumplir otras exigencias mínimas incluida la necesidad de dotarlas de un nido, un bebedero apropiado.

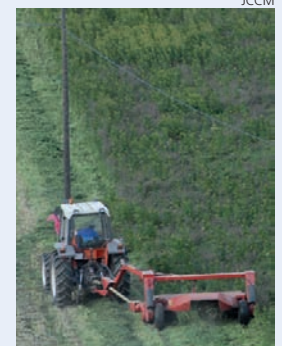
Regulación del turismo rural

El ministro de Agricultura, Alimentación y Medio Ambiente, Miguel Arias Cañete, ha señalado la necesidad de hacer un "esfuerzo" para "armonizar" la regulación del turismo rural. Arias Cañete, quien visitó el expositor de la Red Rural Nacional en la Feria Interna-

cional de Turismo, Fitur, destacó que también hay que mejorar la coordinación entre las actuaciones del Gobierno y de las comunidades autónomas para "facilitar a los emprendedores el desarrollo de sus proyectos" en este sector.

Normas para pagos de la PAC

El Consejo de Ministros aprobó un Real Decreto sobre la aplicación de los pagos directos a la agricultura y a la ganadería a partir del 2012, según informó el Ministerio de Agricultura, Alimentación y Medio Ambiente. El Real Decreto prevé la incorporación al pago único de la mayor parte de las ayudas.



Agricultura.

Precauciones en vacuno y ovino

El Ministerio de Agricultura, Alimentación y Medio Ambiente ha preparado un Plan de vigilancia preventiva frente al virus "Schmallenberg (afecta al ganado vacuno y ovino)", del que aún no se ha presentado ningún caso en España. Según ha informado el Departamento que dirige Miguel Arias Cañete en un comuni-

cado, este plan se cerrará en una reunión con los jefes de los Servicios Veterinarios de las comunidades autónomas el próximo 2 de febrero. Asimismo, el Ministerio ha indicado que las diferentes autonomías y el sector han constatado que el virus no ha afectado a la cabaña ganadera española.

Nueva campaña de patata

La campaña de 2012-2013 se presenta con una notable preocupación para los cultivadores de patata, con buena parte de la última cosecha aún sin vender y unos precios cada vez más ruinosos. Las cadenas de distribución alimentaria mantienen precios que como mínimo superan los 40 céntimos por kilo en la venta al consumidor.



Patatas.

La Página del Medio Ambiente

PUBLICADO EN EL BOLETÍN OFICIAL DE LA PROVINCIA

Tembleque licita un proyecto fotovoltaico

El consistorio quiere instalar placas solares en las cubiertas de las pistas deportivas

A.B. Sepúlveda
TEMBLEQUE (TOLEDO)

El Boletín Oficial de la Provincia de Toledo publicaba hace unos días el anuncio por el que el Ayuntamiento de la localidad toledana de Tembleque convocaba un concurso para ofrecer el uso privativo de la cubierta del Polideportivo Cubierto Municipal y del vuelo del resto de la instalación para la producción de energía solar fotovoltaica.

Según explicaba el propio alcalde temblequeño, Jesús Fernández Clemente, desde el Ayuntamiento llevaban tiempo trabajando en esta idea, pero sobre todo, tenían intención de cubrir las pistas deportivas que se encuentran al descubierto con el fin de que los vecinos y vecinas de la localidad puedan utilizarlas cuando las condiciones meteorológicas no permiten practicar deporte al aire libre, bien sea en invierno con la lluvia, el viento o el frío; o incluso en verano, por el calor. "Creemos que cubriendo las pistas de tenis y padel habrá más gente que acuda a hacer uso de ellas".

En ese sentido, desde el Ayuntamiento se pusieron en contacto con algunas empresas proponiéndoles la realización de las cubiertas y la



En la imagen, la fachada del Ayuntamiento de la localidad de Tembleque.

INTERÉS

Ya hay varias empresas que se han interesado por esta idea

BENEFICIOS

Supondrá una inyección económica para el municipio

instalación de las placas solares a cambio de un pequeño canon al Ayuntamiento.

"En un primer momento se pensó en instalar las placas en el pabellón cubierto aunque después se habló de

ampliar al resto de pistas deportivas incluso a las posibles futuras pistas deportivas que se puedan construir en la localidad".

Se trata de un importante proyecto que llega en unos

momentos donde las Administraciones buscan ahorrar costes y en el que las energías renovables están en plena expansión, de ahí la apuesta decidida del Ayuntamiento por esta iniciativa que puede suponer la creación de un parque solar de unos 3.000 metros cuadrados. "En estos tiempos que corren hay que mirar mucho el tema del ahorro y este proyecto sería una gran oportunidad y supondría numerosos beneficios para nuestro municipio".

EMPRESAS HA ASESORADO A MÁS DE 640

Feda colabora para fomentar el medio ambiente

EyE
ALBACETE

Desde su creación en el año 2010, el Departamento de Medio Ambiente y Calidad de FEDA ha asesorado a más de 640 empresas en el cumplimiento de sus obligaciones en materia de residuos, vertidos, contaminación atmosférica, implantación de sistemas y seguridad alimentaria.

Este Departamento surgió con la intención de ayudar desde el inicio a los emprendedores y a las empresas ya consolidadas que pretenden ampliar sus instalaciones y que los requisitos ambientales, en muchos de los casos, son previos a la licencia no ya de actividad sino de obra, como es el caso de la evaluación am-

biental de proyectos, las autorizaciones en materia de residuos, atmósfera, etc...

Del total de empresas asesoradas, más de 232 han sido presenciales, con el objetivo de comprobar y asesorar principalmente en el cumplimiento que las empresas hacen en materia de almacenamiento de residuos peligrosos (RP).



Asesoramiento en materia de residuos.

E. NUCLEAR HA RECIBIDO 100.000 EUROS

El Valle de Altomira acondicionará rutas

El Valle de Altomira -formado por los núcleos de población de Garcinarro, Jabalera y Mazarulleque- ha recibido 100.000 euros para acondicionar rutas de evacuación nuclear debido a su proximidad con la antigua Central "José Cabrera" de Zorita, en Guadalajara.

El Ayuntamiento de Valle de Altomira destinará la par-

tida principalmente al acondicionamiento de calles, caminos y carreteras en mal estado y que servirían como rutas de evacuación en caso de accidente nuclear. El alcalde, Antonio Fernández, ha explicado que los fondos económicos que han ido recibiendo anualmente les han permitido arreglar las vías de comunicación.



España - Francia - Italia - Alemania - México - Brasil - Reino Unido - Portugal - Estados Unidos - China - Rusia - Catar - Egipto

40 países.
El mismo viento.
Iberdrola.
Líder mundial
en energía eólica.



Finanzas

“El Banco de España protege más a las entidades financieras que a los ciudadanos”

Miércoles 25, **María Luisa Cava de Llano**
DEFENSORA DEL PUEBLO

CONVENIO DE AHORRO SINDICATOS Y PATRONAL LLEGAN A UN PRINCIPIO DE ACUERDO

Los trabajadores de las cajas bancarizadas cogen aire

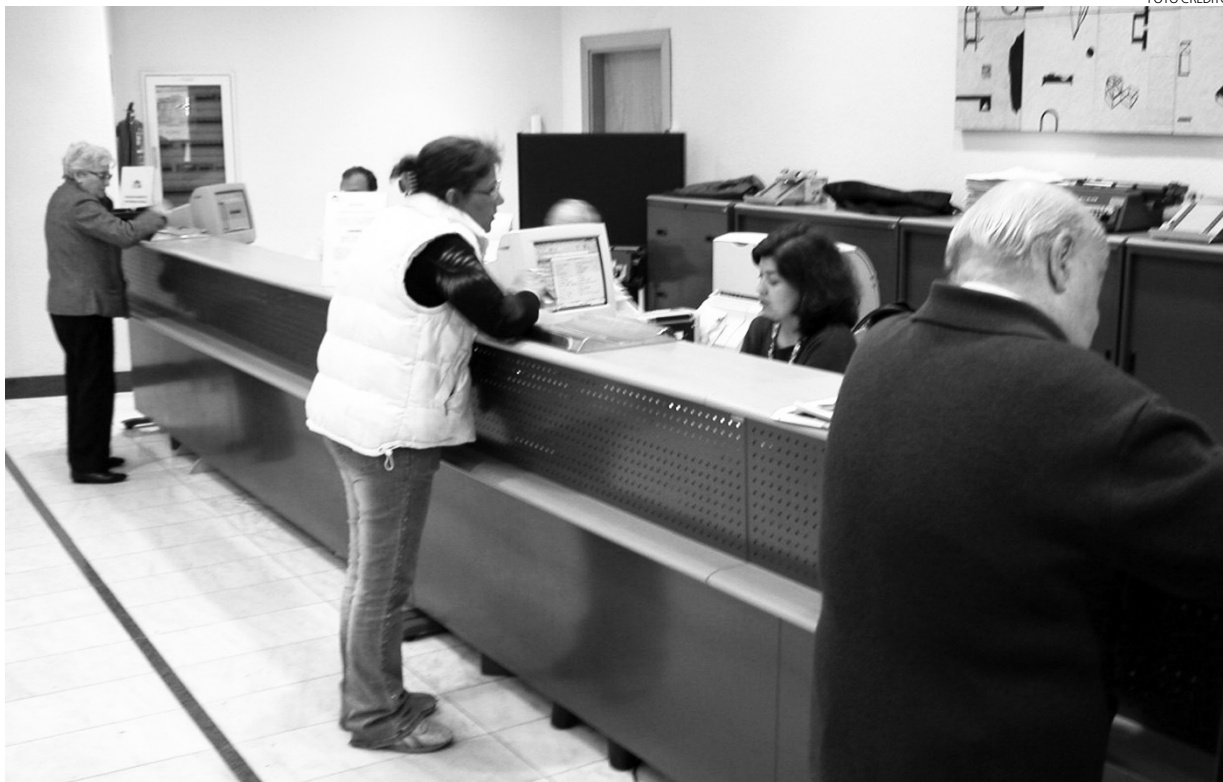
Las organizaciones sindicales aceptan dos años de congelación salarial a cambio de un acuerdo de cuatro años de vigencia

F. J. Llana
C-LM

Parece ser que la cuerda no se acabará rompiendo y tras más de un año de desencuentros sindicales y patronal han llegado a un principio de acuerdo sobre el convenio de cajas de ahorros para el período 2011-2014. Un marco de convenio que deberá consolidarse en Mesa Oficial con el que se pone fin a la situación de incertidumbre que sufrían los trabajadores de este tipo de entidades.

Especialmente los de aquellas que se han visto inmersas en algún proceso de fusión y que vivían con la amenaza de saber que de firmarse con anterioridad el acuerdo de la banca (actualmente bloqueado) pasarían automáticamente a asumir las condiciones que en él se establezcan y que, en líneas generales, son mucho menos ventajosas, especialmente en lo que a beneficios sociales se refiere.

Algo que si todo sale como lo previsto ya no ocurrirá, puesto que en el borrador de documento se garantiza el mantenimiento



El convenio de cajas de ahorros se lleva negociando desde hace más de un año.

MANTENIMIENTO
De todos los derechos laborales aunque la caja se convierta en banco

de todos los derechos laborales recogidos en el convenio y acuerdos de empresas, "una garantía fundamental ante las reformas legales y el cambio de naturaleza jurídica a banco", señalan los sindicatos a través de una circular.

GARANTÍA
No se realizarán ajustes traumáticos del empleo en las próximas fusiones

Esquema salarial

En lo que se refiere al tema salarial, el otro gran escollo de la negociación, ambas partes están de acuerdo en congelar los salarios durante los dos primeros años de vigencia del convenio y actualizarlos durante los dos si-

guientes (siempre que no haya recesión) entre el 1% y el 1,25% en 2013 y entre el 1% y el 2% en 2014, dependiendo en ambos casos del Producto Interior Bruto (PIB).

Derechos

Precisamente, y de cara al nuevo proceso de reestructuración del sector financiero previsto para este año, las organizaciones sindicales han arrancado el compromiso de la patronal de las cajas de no utilización de medidas previstas en el Estatuto de los Trabajadores sin negociación previa con la representación sindical, así como la priorización en dichos procesos de negociación de "soluciones vegetativas y/o no extintivas (suspensiones, reducciones de jornada, excedencias) para evitar recurrir a despidos forzados", se indica en el texto.

La patronal, además, también se compromete a ceder en su intención de "parar el reloj" en la aplicación de ascensos por antigüedad y cobro de trienios, que seguirían su curso tradicional.

DATO EL 65% DE LAS PYMES QUE RECIBIERON UN CRÉDITO LO HICIERON EN CONDICIONES MÁS DURAS

La banca endurece las condiciones de financiación

EyE
C-LM

Un 51,5% de las pymes españolas acudieron a las entidades financieras en busca de crédito en el IV Trimestre de 2011, según refleja la Encuesta de las Cámaras sobre Acceso de las pymes a la financiación ajena. Este por-

centaje es menor que el promedio de 2010 y 2011, que fue del 68,6%. De total de empresas que solicitaron financiación, un 76% de las pymes finalmente la obtuvo.

Los principales problemas que se encuentran las pymes al acceder a la financiación se derivan del endurecimiento de las condiciones del crédito.

En el cuarto trimestre de 2011 un 65,5% recibieron el préstamo en condiciones más duras.

Entre las pymes que han acudido a entidades financieras en el último trimestre de 2011, para el 71,3% se han incrementado los tipos de interés, el 72,5% afirman que los gastos y comisiones se han

encarecido respecto al trimestre anterior y para el 21% el volumen de financiación ofrecido se ha reducido.

Otros de los problemas que señalan las empresas son las exigencias de garantías y avales, que para el 81,3% se han incrementado. De este porcentaje, al 56,9% se les ha requerido garantía de carácter personal. Asimismo, para el 54% se ha dilatado el plazo de la respuesta de la entidad a su solicitud y un 5,5% se les ha exigido un plazo de devolución más reducido.



Los problemas de financiación no terminan.

EVOLUCIÓN DE LAS 6.086 OPERACIONES APROBADAS EN NOVIEMBRE DE 2007 SE HA PASADO A 949 CUATRO AÑOS MÁS TARDE

Bancos y cajas dan un 44% menos de hipotecas que hace un año

El importe medio de los préstamos hipotecarios concedidos se ha reducido drásticamente

F. J. Llana
C-LM

El mercado inmobiliario se desinfla cada vez más y, lo que es peor, la posibilidad de que toque fondo parece todavía lejana. El último en confirmarlo ha sido el Instituto Nacional de Estadística (INE), con un descenso durante el pasado mes de noviembre del 44% en la constitución de hipotecas sobre viviendas en relación al mismo período del año anterior. En concreto, se firmaron 949 préstamos hipotecarios en Castilla-La Mancha, lo que supone un 40% menos que las 1.344 hipotecas canceladas anticipadamente. Una cantidad que contrasta con los 1.698 suscritos en noviembre de 2010.

La cifra es la tercera más baja de la serie histórica de la estadística elaborada por el INE y es una buena muestra del desplome del sector inmobiliario en la Comunidad Autónoma, que sigue sin levantar cabeza si comparamos los datos hipotecarios con el mismo mes de los tres años anteriores.

Así, en noviembre de 2009 se habían firmado 2.214 hipotecas, 2.227 en 2008 y 6.086 justo doce meses antes. Eso supone que las enti-

dades financieras dieron casi siete veces menos créditos para adquisición de vivienda que en el año anterior a la crisis económica.

Una de las consecuencias de esta negativa evolución es que el importe medio de las hipotecas también ha sufrido una disminución significativa, al pasar de 117.255 euros a 95.451 euros en apenas doce meses.

Una tendencia negativa extensible al conjunto del territorio nacional, donde las 28.113 viviendas hipotecadas suponen un descenso interanual del 35,8% y la cifra más baja de toda la serie histórica iniciada por el INE en 2003.

Más caras

Por si fuera poco, a las dificultades cada vez mayores que están encontrando los ciudadanos a la hora de firmar una hipoteca hay que sumar el encarecimiento de éstas, ya que el tipo de interés medio del 4,50% aplicado en noviembre representa un 17,8% más que el que cobraban las entidades financieras en el mismo mes de 2010.

Castilla-La Mancha aparece entre las comunidades autónomas con mayor volumen de hipotecados que cambia-

ron sus condiciones de financiación (140 por cada 100.000 habitantes) y también donde más hipotecas se cancelaron registradamente (130 por cada 100.000 habitantes).



Conseguir una hipoteca para comprar un piso es casi imposible.

Al suscribirse o renovar la suscripción por dos años

Economía y Empresas le regala totalmente GRATIS este



MAGNÍFICO RELOJ de acero inoxidable y correa de caucho. Con 2 años de garantía

Si usted desea suscribirse, rellene este boletín y envíelo a EL DIA: Apartado de correos 139; 16080 Cuenca, o al correo electrónico escamilla.ana@grupo-eldia.net. Tan pronto nos llegue, comenzaremos a enviarle nuestra publicación.

La suscripción se renueva automáticamente si no se recibe confirmación de baja por carta certificada al Dpto. de Suscripciones.

En cumplimiento del art. 5 de la L.O. 15/1999 de 13 de diciembre, de Protección de Datos de Carácter Personal, se informa que sus datos serán incorporados al Fichero inscrito en el Registro de la Agencia Española de Protección de Datos con el nombre "suscriptores" y tratados debidamente a fin de realizar la gestión administrativa general. El responsable del fichero es EL DIA de Toledo, S.L. y la dirección donde puede ejercer sus derechos de acceso, rectificación, cancelación y oposición es: apdo. correos nº 139 - 16080 Cuenca.

El dato

Hipotecas sobre viviendas

■ Todas las provincias han sufrido una caída del mercado hipotecario.

DATOS ABSOLUTOS

PROVINCIA / CC.AA.	NOVIEMBRE 2011	NOVIEMBRE 2010	%VARIACIÓN
Albacete	181	413	-56,1
Ciudad Real	211	318	-33,6
Cuenca	52	121	-57,0
Guadalajara	159	274	-41,9
Toledo	346	572	-39,5
Castilla-La Mancha	949	1.698	-44,1

FUENTE: INE

BOLETÍN DE SUSCRIPCIÓN

Dos años: 120 Eur.

Gastos de envío incluidos.

Firma del cliente:

Nombre y apellidos: _____

Calle: _____ Nº: _____ P: _____

Población: _____ C.P.: _____

Provincia: _____ Teléfono: _____

DNI / CIF: _____

Nombre de la Entidad Bancaria: _____

Nº de Cuenta (20 dígitos) _____

Dirección de la Entidad: _____

BOLSA

Valor	Último	Var	Var %
APERAM	15,36	2,47	19,16
TUBACEX	2,16	0,28	14,59
PRISA	0,80	0,07	8,78
BIOSEARCH	0,47	0,03	8,05
BANCA CIVICA	2,46	0,15	6,49
BANESTO	3,97	0,23	6,15

Valor	Último	Var	Var %
RENO, CONVERT	0,70	-2,53	-78,33
AISA	0,05	-0,02	-28,57
B.R.PLATA B	1,30	-0,21	-13,85
CLEOP	1,79	-0,24	-11,82
GRAL.ALQ.MAQ	0,54	-0,07	-11,48
B. VALENCIA	0,50	-0,06	-9,91

IBEX 35

▲ 1,11% 8.657,30

Indices Internacionales

Datos actualizados a las 18:25h. del 27-01-2012. INFORMACIÓN SEMANAL

	Último	Var.%	Último	Var.%
DOW JONES IND	12.642,45	-0,61	DAX	6.511,98 1,68
S&P 500	1.314,61	-0,06	FTSE 100	5.733,45 0,09
Nasdaq Comp.	2.810,60	0,86	CAC 40	3.318,76 -0,08
EUROSTOXX 50	2.436,62	0,40	Bovespa (Brasil)	63.125,38 1,94
STOXX 50	2.428,88	-0,78	IBEX 35	8.657,30 1,11
Nikkei 225	8.841,22	0,85	IGBC (Colombia)	13.651,89 1,13

TODA LA INFORMACION DE LOS MERCADOS EN WWW.RENTA4.COM - ENTRA Y DESCUBRE...

◆ Próximos dividendos

	Próx.Pago	Dividendo
AMADEUS IT HO	30/01/2012	0,175 EUR
BANESTO SA	01/02/2012	0,050 EUR
ACS	07/02/2012	0,900 EUR
VIDRALA	14/02/2012	0,397 EUR
BRDESCO SA-P	01/03/2012	0,016 BRL
CAIXABANK	27/03/2012	0,060 EUR

◆ Mercado interbancario

	Último
Euribor 1 día	0,38
Euribor 1 semana	0,41
Euribor 1 mes	0,73
Euribor 2 mes	0,93
Euribor 6 mes	1,43
Euribor 9 mes	1,62
Euribor 1 año	1,77

◆ Cambio de monedas

Moneda	Último	Dif%
\$ EEUU	1,3189	2,00
Yen	101,1600	-1,52
Libra	0,8394	-1,07

◆ Otros indicadores

Brent 21 días	111,42	1,36
Bono 10a España	4,96	-9,51
Bono 10a Alemania	1,86	-3,68
Bono 10a EEUU	1,93	-4,87

ITF: Pagará USTED, no la banca

Juan Ángel Carreto, director regional de Renta 4

Francia ha sido el gran impulsor de la creación para toda Europa de un Impuesto sobre las Transacciones Financieras (ITF), conocido como Tasa Tobin, que debería gravar cualquier transacción financiera de acciones, renta fija, derivados o divisas. Finalmente, ante las presiones recibidas parece que el gobierno francés renuncia a impulsar la introducción de la Tasa Tobin en toda Europa. A cambio, implantará un tributo sobre las transacciones de acciones y obligaciones públicas y privadas en Francia.

Bajo la idea populista de crear un tributo sobre el sistema financiero, visualizado como el culpable de la actual crisis económica, se crea un tributo supuestamente sobre los mercados financieros. En realidad, el gravamen no acabará recayendo en los bancos, sino en los inversores, las empresas y los ciudadanos en general. Gravar cada transacción que se realice en los mercados de renta fija o de renta variable de Francia sólo servirá para encarecer la financiación de las empresas galas, restar liquidez a su mercado financiero y desviar inversiones hacia otros países. En un mundo globalizado, donde los inversores internacionales disponen de miles de opciones de inversión, poner trabas y tributos a las inversiones en un determinado país sólo consigue desviar el flujo de inversión a otros destinos que proporcionen un mejor trato. A su vez, las empresas que se financian mediante la emisión de bonos en mercados internacionales, tienen suficiente tamaño para elegir en que mercado realizan su emisión, siéndoles tremendamente fácil evitar el nuevo gravamen. En igualdad de condiciones, las empresas elegirán aquel mercado que presente menos costes e impuestos a sus emisiones.

Una de las razones que se esgrime a favor de este tributo es acabar con la especulación de los mercados financieros. Se entiende por especulación la existencia de operadores que realizan numerosas operaciones en busca de un beneficio a corto plazo. Pues bien, ningún mercado tiene una liquidez adecuada si no existen operadores que inviertan a corto plazo, frente a inversores que invierten a largo plazo. Si sólo existieran inversores a largo plazo, cuando uno de estos inversores quisiera deshacer su posición difícilmente encontraría contrapartida, algo que ocurrir en mercados poco líquidos como el inmobiliario. El tipo de gravamen que se pretendía aplicar a la Tasa Tobin es del 0,1% sobre el importe de las transacciones financieras. Dicho porcentaje es sensiblemente superior a los costes totales satisfechos por los principales operadores a corto plazo, muchos de los cuales operan a través de sistemas algorítmicos automatizados. La imposición de una tasa tan elevada expulsaría a este tipo de inversores del mercado, dejando de operar en aquellos mercados que apliquen el nuevo gravamen.

◆ Ibxex 35

	Último	Var	Var%	Min	Máx	Volumen
ABENGOA	16,46	-0,02	-0,15	16,45	17,39	2.191.401
ABERTIS	12,74	0,06	0,47	12,40	13,04	9.939.407
ACCIONA	61,35	0,32	0,52	60,00	62,39	1.384.032
ACERINOX	10,85	0,47	4,53	10,39	11,26	10.086.434
ACS CONST.	23,31	0,44	1,92	22,52	23,50	4.410.829
AMADEUS	13,28	0,43	3,31	12,60	13,32	57.349.698
B. SABADELL	2,88	0,08	2,78	2,81	2,95	41.007.237
BANCO SANTANDER	6,15	0,24	4,03	5,85	6,20	638.512.264
BANKIA	3,50	-0,05	-1,41	3,45	3,58	15.155.644
BANKINTER	5,25	0,05	0,92	5,12	5,33	6.613.562
BBVA	6,90	0,14	2,04	6,68	6,99	218.513.130
BOLSAS Y MER	21,08	-0,17	-0,80	20,65	21,60	1.155.014
B.POPULAR	3,39	-0,12	-3,42	3,35	3,52	35.636.311
CAIXABANK, S.A.	3,91	0,00	0,03	3,87	4,00	14.037.129
COR.MAPFRE	2,57	0,10	4,05	2,45	2,59	13.036.985
DIA	3,62	-0,01	-0,30	3,60	3,77	25.534.498
EBRO FOODS	15,04	0,04	0,30	14,65	15,20	2.114.439
ENAGAS	15,32	0,75	5,15	14,30	15,54	8.474.846
ENDESA	15,35	-0,01	-0,07	14,92	15,69	2.883.208
FCC	18,30	-0,58	-3,07	18,24	19,22	1.091.685
FERROVIAL	9,00	-0,19	-2,07	8,92	9,24	11.369.727
GAMESA	3,15	-0,15	-4,61	3,12	3,32	18.354.860
GAS NATURAL	12,56	-0,19	-1,45	12,35	12,72	13.886.039
GRIFOLS	14,25	0,55	4,01	13,62	14,33	4.717.842
IBERDROLA	4,55	-0,01	-0,20	4,44	4,66	191.659.094
INDITEX	67,11	0,18	0,27	66,15	68,59	6.480.374
INDRA	10,62	0,08	0,76	10,40	10,80	4.519.594
INT. AIR GROUP	2,12	0,10	5,01	2,02	2,17	21.552.182
MEDIASET ESPAÑA COM.	4,44	-0,07	-1,55	4,34	4,62	6.474.831
MITTAL	16,36	0,16	0,96	15,90	16,94	7.535.147
OBR.H.LAIN	20,81	-1,13	-5,15	20,69	22,49	3.538.654
RED ELEC.ESP	35,52	1,24	3,63	34,00	35,99	5.321.080
REPSOL YPF	21,85	0,20	0,92	21,52	22,18	76.982.567
SACYR VALLEH	3,74	-0,06	-1,60	3,65	3,95	9.692.664
TECNICAS REU	28,48	0,25	0,89	27,50	28,85	1.784.819
TELEFONICA	13,32	-0,04	-0,34	13,02	13,48	156.828.457

◆ Mercado Continuo

	Último	Var	Var%	Min	Máx	Volumen
A. DOMINGUEZ	4,75	-0,20	-4,04	4,75	4,94	10.447
AISA	0,05	-0,02	-28,57	0,05	0,06	41.127.436
AMPER	1,79	0,00	0,00	1,70	1,87	69.482
ANTENA3TV	4,98	0,26	5,51	4,69	5,01	2.068.591
APERAM	15,36	2,47	19,16	12,89	16,50	28.038
AUXIL. FF.CC	399,15	6,65	1,69	386,70	399,85	140.882
AZKOYEN	1,30	-0,03	-2,26	1,26	1,35	44.877
B. VALENCIA	0,50	-0,06	-9,91	0,49	0,57	9.215.664
BANCA CIVICA	2,46	0,15	6,49	2,28	2,62	4.721.062
BANESTO	3,97	0,23	6,15	3,72	4,04	2.688.286
BARON DE LEY	42,50	-0,17	-0,40	42,00	43,05	3.772
BAYER	54,20	-0,30	-0,55	51,60	55,00	1.585
BIOSEARCH	0,47	0,03	8,05	0,43	0,48	318.160
B.PASTOR	3,61	-0,10	-2,70	3,46	3,73	795.131
B.RIOJANAS	4,89	-0,11	-2,20	4,71	5,00	5.619
B.R.PLATA B	1,30	-0,21	-13,85	0,00	0,00	0
CAJA A.MEDIT	1,34	0,00	0,00	0,00	0,00	0
CAMPOFRIO	6,71	0,13	1,98	6,46	6,75	46.348
CIE AUTOMOT.	5,60	0,01	0,09	5,60	5,62	186.073
CLEOP	1,79	-0,24	-11,82	1,68	2,04	49.360
CLIN BAVIERA	6,55	0,03	0,46	0,00	6,60	7.213
CODERE	6,37	0,16	2,58	6,10	6,49	312.705
COR.ALBA	31,41	0,59	1,91	30,64	31,94	101.015
CORP.DERMO	0,59	-0,01	-1,67	0,56	0,60	26.053
CORREA	1,00	-0,06	-5,66	0,96	1,04	31.001
C.PORTLAND V	7,19	-0,12	-1,64	7,00	7,35	34.939
CUNE	15,05	0,00	0,00	0,00	15,05	155
D. FELGUERA	5,21	-0,04	-0,76	5,18	5,27	889.015
DEOLEO	0,46	-0,03	-6,12	0,46	0,50	8.520.383
DINAMIA	4,00	-0,20	-4,76	3,95	4,10	26.480
EADS NV	25,55	0,00	0,00	25,06	26,09	21.723
ELECNOR	9,82	0,16	1,66	9,71	10,00	21.283
ENCE	1,89	0,01	0,53	1,86	2,03	2.769.598
ENEL GREEN P	1,54	-0,01	-0,96	1,50	1,56	65.288
ERCROS	0,68	0,00	0,00	0,67	0,69	260.932
EUROPAC	2,55	-0,04	-1,35	2,50	2,66	319.955
FAES	1,38	0,03	2,61	1,33	1,43	888.711
FERSA	0,76	0,04	4,79	0,72	0,84	868.177
FLUIDRA	1,98	0,01	0,51	1,85	1,98	62.855
FUNESPAÑA	6,95	0,02	0,29	6,94	6,99	79.057
G.CATALANA O	13,15	0,10	0,77	12,71	13,49	173.257
G.E.SAN JOSE	2,78	-0,16	-5,44	2,60	3,04	82.503
GRAL.ALQ.MAQ	0,54	-0,07	-11,48	0,53	0,62	1.904.066
GRAL.INVERS.	1,64	0,00	0,00	0,00	1,64	6.312
GRUPO EZENTIS S.A	0,22	0,00	1,36	0,22	0,24	8.703.166
GRUPO TAVEX	0,32	0,00	0,31	0,31	0,33	98.946
IBERPAPEL	13,00	0,06	0,46	12,70	13,49	9.944
INDO	0,60	-0,01	-0,83	0,00	0,00	0
INM. DEL SUR	6,00	0,25	4,35	5,50	6,00	1.861
INM.COLONIAL	1,99	0,03	1,53	1,90	2,08	454.687
INYPASA	0,90	-0,07	-7,65	0,89	0,99	11.050
JAZZTEL	4,10	0,20	5,02	3,91	4,18	5.990.821
LA SEDA	0,05	0,00	2,08	0,05	0,05	14.962.102
LAB.ALMIRALL	5,20	-0,15	-2,80	5,20	5,41	361.493
LABORAT.ROVI	4,85	-0,12	-2,41	4,73	5,00	53.848
LINGOTES ESP	2,96	0,06	2,07	2,90	2,96	3.504
MARTINSA FAD	7,30	0,00	0,00	0,00	0,00	0
MELIA HOTELS INTERN.	4,74	0,04	0,96	4,58	4,94	1.756.515
METROVACESA	0,97	-0,01	-1,02	0,96	1,00	196.151
MIQUEL COST.	18,84	-0,19	-1,00	18,41	19,19	18.607
MONTEBALITO	1,00	-0,07	-6,54	0,00	1,02	8.494
NATRA	0,96	0,03	3,80	0,90	0,96	17.849
NATRACEUTICA	0,16	0,01	5,84	0,15	0,17	403.980
NH HOTELES	2,52	0,04	1,61	2,43	2,59	4.028.604
NYESA VALORE	0,17	0,00	0,00	0,00	0,00	0
PESCANOVA	27,02	0,07	0,26	26,48	27,54	120.388
PRIM	4,02	0,22	5,79	3,80	4,09	14.942
PRISA	0,80	0,07	8,78	0,74	0,80	11.108.028
PROSEGUR	36,02	0,78	2,21	34,80	36,20	263.319
QUABIT INM.	0,10	-0,01	-6,73	0,09	0,11	65.890.200
REALIA	1,10	-0,03	-2,65	1,08	1,14	100.052
RENO MEDICI	0,14	0,00	2,96	0,13	0,14	100.760
RENO, CONVERT	0,70	-2,53	-78,33	0,00	0,00	0
RENTA CORP.	0,95	-0,03	-3,06	0,95	1,02	36.057
RENTA 4 BANCO	4,99	0,01	0,20	4,88	5,00	29.577
REYAL URBIS	0,46	-0,02	-4,12	0,46	0,50	71.024
SERV.POINT S	0,22	-0,01	-3,93	0,22	0,23	414.991
SNIAE	1,02	0,02	2,00	0,96	1,04	589.688
SOLARIA	1,06	-0,05	-4,09	1,00	1,14	270.971
SOTOGRADE	2,88	0,00	0,00	0,00	0,00	0
TECNOCOM	1,48	0,03	2,42	1,37	1,48	33.128
TESTA INMUEB	6,20	0,00	0,00	0,00	6,30	57
TUBACEX	2,16	0,28	14,59	1,88	2,20	1.284.851
TUBOS REUNID	1,61	0,07	4,55	1,54	1,64	490.388
UNIPAPEL	1					

Ocio y negocio

CLIENTELA HA AUMENTADO UN 15% EN LOS ÚLTIMOS DÍAS

El sector del videoclub espera recuperar el terreno perdido

Las empresas aplauden el cierre de Megaupload y tienen la esperanza de que a partir de ahora cambie su futuro. El colectivo habla de pérdidas millonarias en los últimos años

R. Abellán
C-LM

El sector del videoclub respira más aliviado desde el cierre hace unos días de Megaupload. De hecho, el primer fin de semana tras el cierre el incremento de personas que acudieron a los cines en España alcanzó más del 30% mientras que el número de personas que decidieron alquilar una película a través de videoclubs tradicionales superó el 15%, más que cualquier otro fin de semana de antes del cierre.

Estas cifras dan muchas esperanzas a un sector que llevaba algunos años con pérdidas importantes y que había visto como muchos de los videoclubs han tenido que cerrar sus puertas ante la falta de clientes.

Para el presidente de la Asociación de Empresas de Video (Aevideo), José Luis Carrera, se hace justicia con el cierre de esta página web y aplaude la medida. "Vivimos una situación de injusticia que nadie ha entendido y a partir de ahora puede que algo cambie", señaló.

Carrera no entiende la situación que se estaba viviendo en España. En este sentido, decía que "puedo comprender que haya gente que quiera compartir cosas con los demás, como por ejemplo grupos de música para darse a conocer, pero no puedo entender el hecho de que una empresa no quiera que salga a la luz todo esto y suceda. Es un robo".

Así las cosas, el sector parece tener más futuro sobre todo porque ya no existirá la gran incertidumbre que había entre los empresarios. "Estaban intranquilos y muchos ni hacían obras en sus locales por si tenían que cerrar", apuntaba el



El sector del videoclub, esperanzado de recuperar parte del terreno perdido.

SITUACIÓN

El presidente de la asociación española habla de injusticia que nadie ha entendido

RECONVERSIÓN

El colectivo aboga por algunos cambios para hacerse valer más ante la competencia

presidente, pero "esto ya no sucederá si la cosas siguen igual". Eso sí, espera que este cierre no sea un "chasco" y se vuelva a lo mismo o salgan más páginas de este tipo aprovechando este cierre.

Cambios

Lo que sí es evidente, explicaba José Luis Carrera, es que también el sector necesita una reconversión y cambios importantes.

"Nuestra mayor competencia era esa, pero debemos trabajar por otros lados para cambiar porque se necesitan muchas reformas en el sector y ahora nos dan más opciones para volver a ser algo parecido a lo que un día fuimos".

La mejoría del sector también beneficia a los puestos de trabajo en sí, ya

10.000

Videoclubs en 2003

■ Existían en España, pero desde la llegada de la crisis y las descargas por internet la cifra ha caído hasta los 1.000 locales el año pasado. El sector espera recuperarse algo a partir de ahora.

Datos

15

Por ciento

■ Ha subido el número de clientes desde el cierre de Megaupload, según cifras del sector.

Datos

10.000

Puestos de trabajo

■ Se han perdido en los últimos años, la mayoría de ellos, afirman desde el sector. Ahora, el colectivo espera recuperar parte de ellos, aunque no se llegará a las cifras de antes de la crisis.

que se habían perdido muchos debido a esta competencia. De hecho, según las cifras que maneja el sector, en el año 2003 existían en España 10.000 locales dedicados al alquiler de películas, cifra que mengua en este pasado 2011 hasta los 1.000.

En número de empleados, el sector calcula que desde ese 2003 se han podido perder hasta 100.000 puestos de trabajo en este gremio, cifras que el presidente califica de "muy negativas".

Carrera opina que si las cosas continúan de la misma manera, se pueden recuperar parte de los videoclubs y de los puestos de trabajo perdidos "ya que alquilar las películas con la tecnología actual es casi como verlas en cine".

Dónde ir...

CASA RURAL LA PRINCESA LLORONA



La casa rural está situada en la localidad de Chillarón del Rey.

Espacio para el relax

El alojamiento cuenta con una capacidad de hasta 12 personas y tiene 320 metros cuadrados

Eye
CHILLARÓN DEL REY (GUADALAJARA)

En Chillarón del Rey, un encantador pueblo de La Alcarria, se ha rehabilitado esta casa para que todo aquel que la visite se sienta feliz.

Ubicada en el corazón del pueblo, junto a la ribera del Tajo, con vistas al embalse y hacia unas an-

tiguas cuevas, se puede disfrutar de un paseo en familia, una comida al calor de la chimenea, un baño en las aguas del Tajo o una barbacoa entre amigos bajo las estrellas.

El alojamiento, con capacidad de hasta 12 personas tiene 320m2 distribuidos en tres plantas. Cuenta con 5 habitaciones dobles con baño completo cada una, salón con chimenea, comedor y cocina totalmente equipada. Amplios espacios para el relax como sus dos terrazas, una de ellas con barbacoa.

En los alrededores, localidades

como Alcocer, Alocén, Auñón, Cifuentes, Durón, Sacedón o Trillo.

Por otro lado, todos los amantes de los deportes pueden practicar varios de ellos por la zona, como equitación, rutas a caballo, además de turismo activo. Asimismo, se pueden visitar museos, comer la típica gastronomía de la zona y observar las estrellas desde el bsrevatorio de Mantiel.

CASAS LA PRINCESA LLORONA

TELÉFONO: 619 56 80 95

DIRECCIÓN: C/ Alcaldía, 5

LUGAR: Ch. del Rey (Guadalajara)

RESTAURANTE CHIQUI

Productos autóctonos y llegados de fuera

Eye
LA SOLANA (CIUDAD REAL)

El restaurante se encuentra ubicado junto al hostel del mismo nombre, en el que podrá degustar cocina casera, con gran variedad de platos de mariscos, carnes y platos de la gastronomía regional. Además, en su carta se pueden encontrar deliciosas sorpresas más personales y creativas.

Tiene salones privados, terraza y aparcamiento, ideal para reuniones de grupo y familiares.

Dispone de Carta de Vinos y acogedor comedor climatizado

con capacidad para 90 comensales.

Entre las especialidades podemos encontrar: Marisco fresco, carnes de primera y platos típicos, todo ello aderezado con buenos vinos.

El comedor con el que se cuenta tiene una capacidad amplia, para un total de 90 personas.

En definitiva, un lugar tranquilo para comer.

RESTAURANTE CHIQUI

LUGAR: Ctra. de Valdepeñas, 27

LOCALIDAD: La Solana (C. Real)

TELÉFONO: 926 631 599



Los mariscos son muy utilizados en el restaurante.

Estamos
en los mejores
Kioscos
de Madrid

**Economía
y Empresas**

de Castilla-La Mancha Seminario de Información Económica

AGUSTIN DE FOXA- 22
ALCALA- 46
ALCALA- 50
ALCALA,131
ALCALA-111
ALCALA-38
ALCALDE SAINZ DE BARANDA-18
ALCALDE SAINZ DE BARANDA-50
ALMAGRO-34
AVD. DOCTOR ESQUERDO-183
AVDA. CIUD. BARCELONA/MURO
ESTA
AVDA. CIUDAD DE BARCELONA,77
AVDA. DE CONCHA ESPINA- 6
AVDA. DE LA CONSTITUCIÓN-82
AVDA. GENERAL PERON- 6
AVDA. GENERAL PERON-42
AVDA. MEDITERRANEO,2
AVDA. VALDELAPARRA-29
AVDA.CIUDAD DEBARCELONA-144
AVENIDA DE BRUSELAS-56
BARQUILLO-17
CAPITAN HAYA -BRAVO MURILLO
CAPITAN HAYA-7
CASTELLANA- 20
CASTELLANA-131
CAVANILLES,39
CEA BERMUDEZ-34
CLARA DEL REY-1
CLARA DEL REY-14
COMANDANTE ZORITA-30
CONDE DE PEÑALVER,78
CONDE DE PEÑALVER-32
CONDE DE PEÑALVER-62
CORAZON DE MARIA-43
DIEGO DE LEON-46
DOCTOR ESQUERDO- 80
EDUARDO DATO-19

ESTABANEZ CALDERON,5
FELIX BOIS- 13
FERNAN GONZALEZ ,51
FERRAZ-88
FRANCISCO GERVAZ-8
FRANCISCO SILVELA-52
FUENCARRAL,112
FUENCARRAL-111
GLORIETA DE BILBAO-7
GLORIETA DE EMBAJADORES,3
GLORIETA LOPEZ DE HOYOS
GOYA-41
GOYA-51
GOYA-63
GRAN VIA-24
GRAN VIA-39
GRAN VIA-51
GRAN VIA-78
GTA. CUATRO CAMINOS/SANTA ENGRACIA
GTA. RUIZ GIMENEZ,1
GUZMAN EL BUENO-71
HILARION ESLAVA-2
IBIZA-48
JOSE ABASCAL-58
JUAN BRAVO-40
MAYOR-5
MONTERA-48
NARVAEZ,64
O'DONNELL- 6
ORENSE-2
ORTEGA Y GASSET-29
ORTEGA Y GASSET-45
ORTEGA Y GASSET-68
PADILLA-14
PASEO DE RECOLETOS-14
PASEO INFANTA ISABEL-1
PLAZA DE CASTILLA- 2

PLAZA DE CHUECA,5
PLAZA DE FELIPE II/ NARVAEZ
PLAZA DE ISABEL II-8
PLAZA DE LA INDEPENDENCIA- 2
PLAZA DE LA INDEPENDENCIA-10
PLAZA DE LAS CORTES-6
PLAZA DE MANUEL BECERRA-3
PLAZA DE SANTA BARBARA-4
PLAZA DE SANTO DOMINGO
PLAZA DEL CALLAO-3
PLAZA DEL PERU- 5
PLAZA DOCTOR LAGUNA-1
PRADILLO-4
PRINCESA-23
PRINCESA-56
PRINCIPE DE VERGARA,210
PRINCIPE DE VERGARA-120
PRINCIPE DE VERGARA-135
PUERTA DEL SOL-10
PUERTA DEL SOL-11
PUERTA DEL SOL-8
PUERTO DE NAVA FRIA,9
PZA CIBELES/ Pº DEL PRADO
PZA. SAN CAYETANO- S/N
RIOS ROSAS-57
ROMPELANZAS
SANTA ENGRACIA,43
SANTA ENGRACIA,96
SANTA ENGRACIA-76
SANTA MARIA MAGDALENA-18
SERRANO,76
SERRANO-106
SERRANO-107
TRAFALGAR,2
VELAZQUEZ-116
VICTOR DE LA SERNA-1
VICTOR DE LA SERNA-31

Calendario



Ferias comerciales durante el primer trimestre de 2012

GIFTRENDS MADRID

■ Del 1 al 5 de febrero. Feria de Madrid (IFEMA).

XANTAR

■ Del 1 al 5 de febrero. Fundación de Ferias y Exposiciones de Ourense.

EUROBIJOUX & ACCESSORIES

■ Del 1 al 5 de febrero. EuroBijoux es una iniciativa de SEBIME. Feria Ifema de Madrid.

CEVISAMA- SALÓN INTERNACIONAL DE CERÁMICA PARA ARQUITECTURA

■ Del 7 al 10 de febrero. Feria de Valencia.

CURSO DE ACTUALIZACIÓN DE PEDIATRÍA

■ Del 9 al 11 de febrero. Feria de Zaragoza. Palacio de Congresos de Madrid.

EXPOCANINA ZARAGOZA

■ Del 10 al 11 de febrero. Feria de Zaragoza.

SALÓN DE ARTE

■ Del 10 al 12 de febrero. Fira de Reus.

ANTIQUARI'S

■ Del 10 al 12 de febrero. Fira de Reus.

COSMOBELLEZA & WELLNESS 2012

■ Del 11 al 13 de febrero. Fira Barcelona, Montjuic (Barcelona).

EXPO RECLAM-FERIA INTERNACIONAL DEL REGALO PROMOCIONAL

■ Del 14 al 16 de febrero. Feria de Madrid (IFEMA).

FORUM VERD

■ Del 15 al 16 de febrero. Feria de Girona.

FERIA INTERNACIONAL DE MAQUINARIA AGRÍCOLA (FIMA)

■ Del 14 al 18 de febrero. Feria de Zaragoza.

EXPORECLAM

■ Del 14 al 16 de febrero. Recinto Ferial de Girona.

RESTAURACIÓN MODERNA- SALÓN DE LA ALIMENTACIÓN URBANA

■ Del 15 al 16 de febrero. Feria de Madrid (IFEMA).

BEAUTY FORUM SPAIN 2012- SALÓN PROFESIONAL DE ESTÉTICA, SPA Y UÑAS

■ Del 25 al 26 de febrero. Feria de Valencia.

FERIA URBAN OTULET

■ 1 de marzo. En el centro de Málaga.

FERIA DEL STOCK DE VALLADOLID

■ Del 2 al 4 de marzo. Feria de Valladolid.

COMERCIA

■ Del 2 al 4 de marzo. Feria de Madrid (IFEMA).

SALÓN DE GOURMET-FERIA INTERNACIONAL DE ALIMENTACIÓN Y BEBIDAS DE CALIDAD

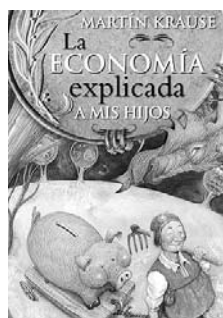
■ Del 5 al 8 de marzo. Feria de Madrid (IFEMA).

VENATARIA SUBARU & FITAC

■ Del 1 al 3 de marzo. Feria de Madrid (IFEMA).

Qué leer

FORMACIÓN



LA ECONOMÍA EXPLICADA A MIS HIJOS

AUTOR: **Martín Krause**
EDITORIAL: **Aguilar**

La economía suele presentarnos como una disciplina intrincada, llena de conceptos de difícil comprensión. Leemos, escuchamos y utilizamos a diario términos como ventajas comparativas, monopolio, competencia, deuda pública y privada, inflación, deflación... Pero no siempre conocemos su significado. Y cuando intentamos entender, nos encontramos con explicaciones confusas o aventuradas. Martín Krause experimentó esa situación mientras buscaba entre sus libros ideas para explicar a un grupo de niños qué es la economía. Finalmente, encontró muchos ejemplos, historias entretenidas y seductoras que incluyen complicados conceptos de la teoría abordados con sencillez.

EMPRESAS



ECONOMÍA PARA EMPRENDEDORES

AUTOR: **Martín Krause**
EDITORIAL: **Aguilar**

Los emprendedores, grandes y pequeños, constituyen el motor de la economía: desarrollan nuevos productos y mercados, conciben estrategias e invierten capital, creatividad y esfuerzo en sus proyectos. A pesar de esta relevancia, muchas veces las teorías económicas parecen darles la espalda, al no considerar los temas que les interesan. ¿Cómo definir la misión y la estrategia de una empresa? ¿Qué dimensión y qué tipo de organización resultan más adecuados a la realidad del mercado? ¿Cómo se generan el conocimiento y las innovaciones para aprovechar oportunidades? Este libro propone una reconciliación entre la teoría y los principales actores de la economía.

ECONOMÍA



PROCESO A LOS ECONOMISTAS

AUTOR: **Roberto Petriani**
EDITORIAL: **Alianza Editorial**

Con un estilo ameno y fácilmente comprensible por el lego en economía, Roberto Petriani -periodista especializado del diario italiano La Repubblica- recoge en este libro un argumentario interesante y articulado acerca de los errores y mentiras de los economistas, últimos responsables de la crisis económica internacional en la que nos hallamos inmersos. Aunque su texto se centre principalmente en países como Italia y Estados Unidos, las lecciones que del mismo se extraen son perfectamente aplicables al caso español. El autor apuesta, en última instancia, por un ejercicio de autocrítica dentro de una profesión que parece haber olvidado que la economía es una ciencia social cuyo principal objetivo es la consecución del bienestar de las personas.

Ayudas

AYUDAS A CONSISTORIOS PARA ASISTENCIA CONTABLE

Objeto: La Diputación de Guadalajara ha abierto el plazo de solicitud de ayudas para asistencia presupuestaria y contable para entidades locales (Ayuntamientos, Mancomunidades y Entidades de Ámbito Territorial Inferior al Municipio) de la provincia en 2012 con presupuestos inferiores a los 300.000 euros. Habrá diversos trabajos a realizar teniendo en cuenta las novedades legislativas.

Destinatarios: Ayuntamientos de la provincia, Mancomunidades y Entidades Territoriales inferior a Municipio.

Plazo: El plazo de presentación de solicitudes es de quince días naturales contados del día 16 de enero de 2012, fecha de la inserción de esta convocatoria en el BOP.

Qué ver



Colección museográfica de Libisosa

Centro Sociocultural Agripina del Ayto. de Lezuza (Albacete)

La Colonia Libisoranorum Forogustana o Libisosa es una ciudad histórica ptolemeica que se sitúa aneja a la villa de Lezuza (Albacete), en pleno Campo de Montiel. La colección presenta una selección del tesoro encontrado en Libisosa, de aproximadamente 200.000 piezas. En total se exponen 177 piezas de

cerámica, tinajas, armas, utensilios de cocina y otros objetos de uso cotidiano que gracias a las condiciones del terreno se han conservado en perfecto estado. Con la ejecución de este proyecto se cumple con el objetivo de acercar la cultura, las formas de vida, los usos y costumbres de los pobladores de esta ciudad.



Responsabilidad Corporativa

La RSC es una gran desconocida

La mayoría de los castellano-manchegos (60%) desconoce el significado del término Responsabilidad Corporativa (RC), según un estudio elaborado por Adecco.

Colaboración

Fundación Iberdrola, con El Toboso

La Fundación Iberdrola ha comenzado los trabajos de iluminación de la iglesia parroquial San Antonio Abad en el municipio toledano de El Toboso.



La frase

“Si Cospedal recorta 2.000 millones el Presupuesto, se va a llevar por delante a muchas empresas y a destruir otros 30.000 empleos”

José Luis Gil
Sº. Gral. de CC00 de C-LM

La voz de la experiencia

Segundo Alcázar AGENTE COMERCIAL

Este empresario ya jubilado dedica ahora su tiempo a dirigir el Banco de Alimentos de Ciudad Real, una iniciativa de la que se siente muy satisfecho. POR **EyE**

“Antes los agentes comerciales éramos confesores del cliente”

Segundo Alcázar está ya jubilado, aunque su espíritu empresarial se mantiene intacto. No en vano, resulta muy difícil romper de la noche a la mañana con toda una trayectoria profesional dedicada en cuerpo y alma al mundo de la representación comercial. Una profesión “bonita e interesante” de la que Segundo se siente un apasionado y que volvería a ejercer sin dudarle ni un segundo si pudiera dar marcha atrás en el tiempo.

Así, comenzó su andadura profesional trabajando en diferentes farmacias de la provincia, “a la vez que estudiaba bachillerato por las noches”, tras un paso también por Aranda de Duero.

A los 24 años se hizo visitador médico, como agente comercial de distintos laboratorios, en diferentes lugares de España, para finalizar su carrera en Ciudad Real, “aunque siempre seré agente comercial”, afirmaba.

Y es que según resalta, esta profesión “es muy digna, me he pateado toda España, en muchas ocasiones sin coche, y considero a estos profesionales muy valiosos, porque también éramos confesores, asesores, escuchábamos e informábamos a nuestros clientes sobre qué es lo que se dice por ahí...; era un contacto diario con los clientes”.

Segundo Alcázar, gran defensor de los agentes comerciales, señala que “son personas que mueven el tejido empresarial y orientan al cliente. Hoy en día el agente comercial es una persona muy preparada intelectualmente, hace estudios de marketing, informática y es la fuerza motriz del tejido empresarial, creando, al mismo tiempo, puestos de trabajo”. Así redun-



Segundo Alcázar ha dedicado toda una vida al mundo del agente comercial.

al subrayar que “el agente comercial es muy importante en todos los sectores de la piel de toro”.

Y cuando mira hacia atrás, no tiene más remedio que reconocer que las formas de venta han cambiado a lo largo de sus años de profesión, “pero el don de gentes es esencial, aunque reconozco que ahora es tal vez más frío, más impersonal, no existe el calor que había antes; ahora está marcado todo por la rentabilidad, estudios de mercado, etcétera”.

Quizás por ello, y por su implicación en todo lo que hace, Segundo recibió el año pasado el Premio

Mercurio 2011, máxima distinción que otorga cada ejercicio el Colegio Oficial de Agentes Comerciales de Ciudad Real y que supuso para él una gran satisfacción, ya que como dijo se trata de una institución “que siempre he apoyado y apoyaré; estoy muy agradecido al presidente y a la junta directiva”.

Espíritu solidario

Segundo Alcázar también puede presumir de tener un gran corazón humanitario, como lo refleja que en el año 2006 pusiera en marcha el Banco de Alimentos en la provincia ciudadrealense. Una iniciati-



Reconocimiento

El año pasado recibió el Premio Mercurio 2011 del Colegio de Agentes Comerciales de Ciudad Real

va solidaria que en la actualidad atiende a más de 5.000 personas, y que cuenta con el apoyo de 62 entidades. La mayor parte de sus alimentos provienen de la Unión Europea, que posteriormente reparte, bien a instituciones o de forma personal. “El estómago no entiende de colores ni de ideologías”, afirma. También recibe alimentos de casas comerciales, “vivimos de la solidaridad de entidades y personas, pero es un orgullo haber repartido, en la última ocasión, unos 180.000 kilos de alimentos de todo tipo para los más desfavorecidos de la provincia”, concluye.