

Economía y Empresas



Mercado laboral
El incremento del paro ya se empieza a notar en el Impuesto sobre la Renta de las Personas Físicas

PÁG. 5

de Castilla-La Mancha Semanario de Información Económica

Del 10 al 16 de octubre de 2011
AÑO XIV, NÚMERO 664 - 1,50 EUROS

ESTABILIDAD PRESUPUESTARIA Y REDUCCIÓN DE LA DEUDA PÚBLICA

Las cuentas de 2012, aún en el aire

Desde el Gobierno regional se ha avanzado **que el endeudamiento máximo será del 1,3% del PIB** y que la estabilidad presupuestaria será uno de los principios básicos del Presupuesto. **PÁG. 8**



Los presupuestos de 2012 serán más austeros.



El transporte ve en las ayudas su tabla de salvación

La caída de la demanda, el incremento de los costes y la competencia desleal de las cooperativas ilegales **han dejado en una situación crítica al sector**, que pide la continuidad de las ayudas regionales para poder subsistir. **PÁG. 16**

CAÍDA DE LAS LICITACIONES



La construcción sigue en estado crítico.

Las empresas de obra pública, en un callejón sin salida

El desplome en la licitación de obras hace que las pymes y los autónomos dedicados a esta actividad afronten un negro futuro a corto y medio plazo. **PÁG. 7**

COMPETENCIA DESLEAL

Los agentes de la propiedad piden una regulación

Quieren acabar con la competencia que sufren de personas que no tienen ni conocimientos ni formación. **PÁG. 22**

Opinión

Carta editorial

La dación en pago, algo urgente

El caso del matrimonio ilicitano acampado frente a la sede de la extinta CCM despierta todas las alarmas sociales posibles, y debería promover una actuación urgente por parte de los directivos de Cajastur, ya que además de la vida de una familia honrada, está en juego la imagen ya depauperada de la entidad, y el riesgo de una nueva fuga de depósitos, no sólo por el caso en sí, sino por la actuación de la entidad, criticada incluso a nivel interno por trabajadores que han crecido laboral, personal y profesionalmente, en el seno de una entidad que tenía muy claro su carácter social, más allá de la gestión de una dirección concreta que la ha llevado a la intervención.

En román paladino, es inconcebible que una familia pierda todos sus bienes por una deuda, cuando la tasación de estos supera el valor de la deuda, y que encima, el futuro quede lastrado por más deuda aún, pisoteando con contumacia un principio irrenunciable de la Constitución Española, como el derecho a un techo.

Las deudas deben de pagarse, y los que firman un préstamo saben que deben responder con todos sus bienes. El problema es qué sucede cuando los bienes superan el valor de la deuda y resulta que por mor de una ley solo entendible para quienes se benefician de ella hasta el abuso, no son suficientes para saldar el préstamo.

Quienes defienden el derecho, que no la actuación, de los bancos, afirman que el valor de los bienes está sujeto a las condiciones de mercado, y que las tasaciones de 2008 ya no corresponden al valor en 2011.

Pero esa variabilidad es un riesgo que deben asumir las dos partes contratantes. No puede ocurrir que siempre actúen en contra de los intereses del más débil, que en la mayor parte de los casos firma en estado de necesidad.

Y el estado de necesidad, nadie lo olvide, es una circunstancia que la Ley de Usura estima como circunstancia a tener en cuenta a la hora de juzgar a una entidad bajo sospecha de delito. Y es que la usura, en España, es un delito.

Cajastur debe reaccionar en defensa de sus propios intereses. La imagen de entidad inhumana, beneficiaria de una crisis con fondos del Estado, y olvidada de todo compromiso con esta región, empezando por sus trabajadores, se verá reafirmada con el trato inhumano a una familia que aporta bienes en garantía superiores a la deuda que, encima, permanece.

Santiago Mateo

DIRECTOR DE ECONOMÍA

Colaboración

Caótico euro

El autor analiza la difícil situación que atraviesa la moneda europea, a raíz de la crisis de confianza de la economía de la eurozona



Francisco Javier Adán Bermúdez

DIRECTOR DE RENTA 4 CIUDAD REAL

Durante los primeros años de existencia de la moneda única se fue gestando la idea de la irreversibilidad del euro. La percepción del riesgo país dentro del euro prácticamente desapareció. Durante algunas etapas el bono español llegó a ofrecer rentabilidades incluso inferiores a las del bono alemán. Desde el inicio del euro se produjo un enorme flujo de inversión desde los países con superávit, países del norte, a los deficitarios de ahorro, países del sur, principalmente en forma de deuda.

Los prestamistas tenían ahora la garantía de que los receptores del los préstamos no devaluarían su divisa para incumplir sus obligaciones. El riesgo divisa había desaparecido.....Doce años después de la entrada del euro, las inversiones cruzadas entre los distintos estados miembros, principalmente a través de los bancos, forman una telaraña que hace imposible aislar cualquier país del resto.

A modo de ejemplo, y tomando datos del último informe del BIS, la banca alemana mantiene posiciones de más de 521 mil millones de dólares de exposición a las cinco economías periféricas (Grecia, Italia, España, Portugal e Irlanda). Dicha cifra es superada por la banca francesa con una exposición de 671 mil millones de dólares.

En conjunto, la banca europea mantiene una exposición a los países periféricos de más de 2,1 billones de dólares. A su vez, la banca no europea también mantiene elevadas posiciones en estos países, rozando los 300 mil millones de dólares.

Pese a los pésimos augurios actuales de la mayor parte de los creadores de opinión en EE.UU. sobre el futuro del euro, sus inversores también creyeron desde el nacimiento de la moneda única en su irreversibilidad y en

La supervivencia del euro va a exigir grandes cambios en las distintas economías europeas

la percepción de la práctica desaparición del riesgo país entre los estados que abarcaba la moneda. Prueba de ello es el hecho de que más del 40 por ciento del total del mercado monetario estadounidense está invertido en papel de banca y estados europeos. Su exposición a la banca europea supera los 1,2 billones de dólares.

Sin duda el euro ha tenido fallos graves en su constitución, y después de más de una década de funcionamiento las consecuencias de una marcha atrás serían económicamente equivalentes a los efectos de una guerra. En este sentido son muy interesantes y acertadas las declaraciones realizadas por George Soros al diario alemán Der Spiegel hace unas semanas señalando que "no hay alternativa al euro".

Si el euro se rompe causaría una crisis sistémica que estaría fuera del control de las autoridades financieras, arrastrando no sólo a Alemania, no sólo a Europa, sino al mundo entero a condiciones similares a la Gran Depresión de los años treinta, que también fue causada por una crisis bancaria fuera de control".

La supervivencia del euro va a exigir grandes cambios en las distintas economías europeas, mayor integración fiscal y de algún modo un gobierno económico común entre las economías que la forman. Como nos muestra la experiencia reciente, sólo cuando los mercados financieros sitúan al borde del precipicio a las distintas economías, los responsables políticos toman las medidas necesarias para no caer en el abismo.

Sólo hay un camino para todas las economías integrantes del euro. El viaje no será cómodo y exigirá la toma de decisiones drásticas inimaginables en otro contexto. Mientras tanto y hasta que eso no suceda será inevitable que sigamos asistiendo a momentos de elevada volatilidad y tensión en los mercados financieros en las próximas semanas y meses.

Economía y Empresas

de Castilla-La Mancha
Semana de Información Económica

C/ Barrio Rey, 3, 2ª planta
45001, Toledo
TELÉFONOS: 925 28 42 46 / 925 28 41 94, FAX: 925 22 50 18
E-MAIL: redaccion.eye@grupo-eldia.net
Fundado en 1998

EDITA
Grupo El Día
PRESIDENTE-DIRECTOR
Santiago Mateo Sahuquillo
CONSEJERO DELEGADO
Ignacio Barco
DIRECTOR EJECUTIVO
Ana María Anula Suárez

DIRECTOR REGIONAL DE INFORMACIÓN
Javier Semprún Guillén
SUBDIRECTOR
José María Dávila
ASISTENTE DTOR. ADMINISTRATIVO
JEFE DE PERSONAL
Alberto Jiménez Jiménez
DIRECTOR DE PUBLICIDAD Y
MARKETING

Ángel Hidalgo del Rincón
JEFE DE MONOGRÁFICOS:
Manuel Guzmán Vicente
REDACTORES-JEFES
Francisco J. Llana
Cristina Jiménez
REDACCIÓN
Rosa Abellán

FOTOGRAFÍA: **Javier Pozo**

DISTRIBUCIÓN: Distrito de S.L.

IMPRIME: Grupo El Día DEPÓSITO

LEGAL CU 321-1.998

Esta publicación no puede ser reproducida, ni en todo ni en parte, ni registrada en, o transmitida por, un sistema de recuperación de información, en ninguna forma ni por ningún medio, sea mecánico, fotoquímico, electrónico, magnético, electroóptico, por fotocopia, o cualquier otro, si en el permiso previo por escrito de la empresa editora.

A efectos de lo previsto en el artículo 32.1 del Texto Refundido de la LPI, Economía y Empresas de CLM, se opone expresamente a la utilización de cualesquiera contenidos de este diario con la finalidad de realizar reseñas o revistas de prensa con fines comerciales (press-clipping) sin contar con la previa autorización de Economía y Empresas de CLM.

Blanco



“En estos cien primeros días el Gobierno que dirijo ha cumplido mucho con los ciudadanos y no se va a parar”

Jueves 6, **María Dolores de Cospedal**
PRESIDENTA DE LA JUNTA DE CASTILLA-LA MANCHA

Negro

“En sus primeros cien días el Gobierno de Cospedal se ha dedicado sobre todo a mentir y a manipular datos”

Miércoles, 5, **Santiago Moreno**
VICEPRESIDENTE DEL GRUPO SOCIALISTA DE LAS CORTES DE CASTILLA-LA MANCHA

La imagen de la semana

VICENTE MACHUCA



Arranca la XXXI edición de Farcama

La XXXI edición de la Feria de Artesanía de Castilla-La Mancha (Farcama), ha abierto sus puertas hasta el 16 de octubre en el Recinto Ferial de La Peraleda de Toledo, con la presencia de un total de 223 expositores de la región, España y el resto del mundo. Del total de ex-

positores, 134 proceden de la región, 76 del resto de las comunidades de España -con la participación destacada de Galicia- y 14 internacionales -con la participación importante de Bulgaria-. Este año también se celebrará una 'Fashion Week'.

Cosas que se oyen y se leen...

■ María Dolores de Cospedal va camino de conseguir un récord: el de premios. En tan sólo cien días al frente del Gobierno regional ha sido premiada por la Cámara de Comercio de Albacete y la Confederación Regional de Empresarios de Castilla-La Mancha. Visto lo vis-

to, no es de extrañar que la siguiente organización en convocar galardones se acuerde de ella. ¡Quién lo hubiera dicho hace un año!

EyE

■ Los sindicatos mayoritarios en Liberbank han impuesto la ley de silencio al resto de organizaciones sindicales. Según parece, no están muy por la labor de que cada uno haga la guerra por su cuenta, y abogan por la unidad de acción. Esperemos que, por lo menos, así les vaya mejor y consigan los resultados esperados.

EyE

■ La Asociación Perjudicados Fórum Madrid está preparando una demanda ante el Tribunal Europeo de Derechos Humanos, con sede en Estrasburgo, para reclamar el derecho de los perjudicados con pérdidas inferiores a 150.000 euros a acceder al recurso de Casación ante el Tribunal Supremo español.

EyE

■ Las ventas de turismos y todoterrenos de segunda mano en Castilla-La Mancha se incrementaron un 5,2% en los nueve primeros meses del año.

EyE

Cartas al Director

Vecinos morosos

He visto su artículo sobre los vecinos morosos y me parece muy acertado. Es muy triste ver lo que está sucediendo en España. El hecho de no poder pagar una comunidad, que en la mayoría de casos no supone un dinero muy importante, nos dice bien a las claras cómo está la economía familiar de la mayoría de familias mil euristas que hay. Imagino lo que pueden sentir esas familias que son “morosas” en su comunidad porque no tienen dinero y me da mucha rabia ver luego informaciones sobre la cantidad de millones de euros que, por ejemplo, se llevan los directivos que preju-

bilan en los bancos y que, en algunos casos, los han llevado incluso al desastre total. ¿Cómo puede haber situaciones tan dispares?.

Luis Codina
Toledo

La venta de coches

Todas las semanas se escucha que se venden pocos coches nuevo y que en estos momentos son los coches de segunda mano los que se llevan la palma. Es comprensible teniendo en cuenta cómo está la situación económica familiar y bastante que mucha gente pueda permitirse el lujo, porque es un lujo tener un coche hoy en día con los gastos que

conlleva. Entiendo por eso que la gente que quiere realizar esa compra se incline por un vehículo que le puede dar prestaciones parecidas pero con un precio muy inferior. El problema vendrá si finalmente el Gobierno decide algún tipo de “impuesto” para los coches que tienen más de diez años y que pueden pagar los platos rotos.

Lucía Montero
Toledo

Información a los lectores
Para la publicación de originales en la sección de Cartas al Director, pueden dirigirse a Plaza Barrio Rey 3 - 3º; o si lo prefieren al número de Fax 925 22 50 18 o al e-mail redaccion.ey@grupo-elodia.net
Los originales, que no deben sobrepasar las 30 líneas, deben ir acompañados de la fotocopia del Documento Nacional de Identidad.

Vista rápida

17 Las autoescuelas defienden con uñas y dientes el control del mercado

La patronal del sector ha anunciado que recurrirá la Orden aprobada por el Gobierno en la que se permite que el nuevo curso que tienen que superar todos aquellos que quieran conducir una motocicleta pueda ser impartido por centros de formación distintos a las autoescuelas.

19



Las panaderías, en estado crítico por la caída del consumo

Al descenso en el consumo de pan hay que unir la competencia que ejercen grandes superficies y tiendas de chinos y que están poniendo en jaque el futuro de un gremio que siempre ha gozado de buena salud. De hecho, según los cálculos que se tienen, podemos estar hablando de hasta un 60% de descenso en el volumen de las ventas.

23 El precio de las materias primas asfixia a la industria del conejo



El elevado coste de las materias primas sigue siendo el caballo de batalla que tiene el sector cunícola en estos momentos, por encima de las ventas, que han crecido en el último año.

29 Los balnearios afrontan un escenario de estancias más cortas

La asociación regional está negociando con la Administración otro tipo de programa social para que el sector pueda seguir subsistiendo sin ser necesario el recorte anunciado. Con todo, la situación está este año más o menos solventada porque está planificado todo el año con antelación.

32 La voz de la experiencia: Jesús Ángel López Ardid



Con mucho esfuerzo y tesón este empresario, todavía en activo, consiguió montar una tienda de ferretería y un taller de carpintería en Cuenca capital.

Última hora

UGT C-LM presenta un ere que afecta a 16 trabajadores de la Región

UGT Castilla-La Mancha ha presentado un Expediente de Regulación de Empleo que afecta a 16 trabajadores del sindicato en la Región. El ERE, negociado con el comité de empresa, incorpora un plan de acompañamiento social con mejoras en las cuantías indemnizatorias. Tanto la orga-

nización, en dos consejos regionales, como los trabajadores en cinco asambleas provinciales y una de carácter regional, han tenido conocimiento del contenido y de los puestos de trabajo afectados por este expediente, que fue ratificado en asamblea en Alcázar de San Juan por los trabajadores. El expediente incorpora un plan de acompañamiento social, con mejoras en las cuantías indemnizatorias.

Globalcaja renueva su compromiso con la World Bulk Wine Exhibition

Toledo ha acogido la presentación oficial de la III edición de la World Bulk Wine Exhibition, encuentro mundial del vino a granel que tendrá lugar los días 21 y 22 de noviembre en el RAI Elicium de Amsterdam. Otilia Romero de Condés, directora general del encuentro, acompañada por Pedro Palacios, di-

rector general de Globalcaja, y José Luis Murcia, director del Ciclo de Conferencias de la WBWE, aprovechó esta presentación para firmar el acuerdo con Globalcaja que garantiza una ayuda del 40% de los gastos de inscripción de los stand a las bodegas castellano-manchegas que quieran estar presentes en este gran foro del sector. Romero arifró que "con esta ayuda renovamos nuestro compromiso con la Caja".

Los protagonistas de la semana



Íñigo de Oriol e Ibarra
PRESIDENTE DE HONOR DE IBERDROLA

El presidente de honor de Iberdrola falleció el pasado día 7 en Madrid. Su trayectoria ha estado indisolublemente vinculada a la de Hidroeléctrica Española y a la creación de Iberdrola, cuyo nacimiento impulsó en 1991 fruto de la fusión con Iberduero, en lo que constituyó una de las mayores y más exitosas operaciones empresariales.



Pedro Barato
PRESIDENTE DE LA CONFEDERACIÓN ESPAÑOLA DE AUTÓNOMOS

La Asamblea General de la Federación Española de Autónomos (CEAT) ha elegido como presidente al ciudadrealeño Pedro Barato, con 115 votos a favor de un total de 125 emitidos, y con 10 votos en blanco. El nuevo presidente ha señalado en su primera intervención que es necesario un mayor apoyo por parte de la Administración.



Ernesto Martínez Ataz
RECTOR DE LA UNIVERSIDAD DE CASTILLA-LA MANCHA

El rector de la Universidad regional ha confirmado que no se presentará a la reelección, aprovechando la convocatoria de elecciones en la institución académica para el próximo 17 de noviembre. Ataz ha dicho que siempre ha sido partidario de limitar mandatos y de ahí que haya tomado esta decisión.



Ceoe Ciudad Real organiza nuevos Top Dirección

La sede de Ceoe-Cepyme Ciudad Real, ha acogido la primera de las charlas, en colaboración con la Confederación de Empresarios de Castilla-La Mancha CECAM y el patrocinio de Globalcaja, la Junta de Comunidades

de Castilla La Mancha y el Fondo Europeo de Desarrollo Regional, denominadas Top Dirección, y que registraron un gran éxito de participación y organización en anteriores ediciones.



Asamblea del Consorcio de Residuos Urbanos

Representantes de los 95 municipios de la provincia de Ciudad Real y la Diputación Provincial se constituyeron hoy en la nueva Asamblea General del Consorcio de Residuos Sólidos Urbanos de Ciudad Real, eligiendo como nuevo presidente a Nicasio Peláez Peláez, diputado

provincial y alcalde de Terrinches. El nuevo consejo contará con el mismo presidente y vicepresidente que la propia Asamblea del Consorcio, y con los representantes de Valdepeñas, Miguelturra, Piedrabuena, Pozuelo, Almagro, Torrenueva y Saceruela, como vocales.

La columna

El paro nos vuelve a dejar helados un mes más

R. Abellán

La semana ha venido marcada, principalmente, por los malos datos que hemos conocido del paro una vez más, aunque de manera excepcional Castilla-La Mancha ha sido una de las escasas comunidades autónomas donde ha descendido el número de parados y aunque la cifra, 745 personas, no es muy significativa, por lo menos ha bajado, que hoy día es bastante.

Sin embargo, es muy preocupante que a nivel nacional estemos hablando de 95.817 desempleados más durante el mes de septiembre, lo que nos sitúa en cifras de 4.226.744 parados en toda España, una cantidad

DESCENSO

Castilla-La Mancha ha sido una de las pocas regiones con datos positivos

ciertamente escalofriante y que pone de manifiesto que la situación no ha mejorado en absoluto y que, desde luego, no tiene visos de mejorar porque no hay indicadores que así nos lo hagan ver.

Estamos ante un problema muy difícil de resolver y que necesitará mucho tiempo para que pueda solucionarse. De ahí que sea entendible que estemos hablando de uno de los máximos problemas que los españoles tienen entre sus primeras preocupaciones, por delante de otros que antes ocupaban las primeras posiciones.

Y todavía nos quedan por pasar casi tres meses de este 2011, donde no se atisba un futuro mucho mejor. Un año que pasará a la historia como uno de los más negros a nivel económico nacional e internacional.

Economía

“La Ley de Emprendedores que se está tramitando en las Cortes regionales nace porque el empleo es la prioridad en la acción del Gobierno”

Miércoles 5, **María Dolores Cospedal**
PRESIDENTA DE CASTILLA-LA MANCHA

OCTUBRE MES CLAVE PARA RECIBIR LAS DEVOLUCIONES POR IRPF DE LA CAMPAÑA 2010

La ralentización del mercado de trabajo ya se nota en el IRPF

Entre enero y agosto, la recaudación por este impuesto en Castilla-La Mancha, que según los expertos necesita una revisión, ha ascendido a 832 millones de euros

M. Moreno
C-LM

Nos encontramos en plena pre-campaña electoral, inmersos en una crisis económica que resulta casi imposible superar a la vista de las noticias económicas, y en medio de este temporal entra en los debates políticos la subida de los impuestos. Todos los grupos políticos barajan la posibilidad de enfrentarse a una nueva fiscalidad en gravámenes tan ligados al empleo como es el IRPF. Si es cierto que ninguno de los partidos quieren hablar de una reforma fiscal que hay que hacer, sí o sí, teniendo en cuenta que gran parte de los ingresos del Estado, según los economistas consultados por este Semanario, proceden del IRPF y de las cotizaciones sociales, al estar muy relacionadas con el empleo y al no experimentar por tanto un crecimiento importante la recaudación del IRPF.

En este sentido, a pesar de que se está produciendo destrucción de empleo, la recaudación por el IRPF entre enero-agosto, según los últimos datos publicados por el Ministerio de Economía y Hacienda, ascendió a 44.079 millones de euros, situando su tasa de crecimiento en el 4,3%. Esta positiva evolución está influida por los ingresos derivados del pago de las cuotas diferenciales positivas del IRPF de 2010, que crecen un 6,3%.

En Castilla-La Mancha, la recaudación ha subido menos que la mediana nacional en el acumulado de enero a agosto, sido inferior a la mediana nacional en dos puntos porcentuales. En nuestra Comunidad Autónoma los ingresos por este impuesto ascendieron a 833 millones de euros, un 3,9% más que en 2010. Según los expertos consultados la falta de dinamismo en el mercado laboral ya se nota en la recaudación del IRPF.



Guadalajara fue la provincia donde se produjo un mayor incremento de los ingresos por este impuesto.

VARIACIÓN
En relación a 2010
los ingresos
por IRPF en la
Región han crecido
un 3,9%

OCTUBRE
En torno a 2
millones de
declarantes esperan
la devolución de
Hacienda

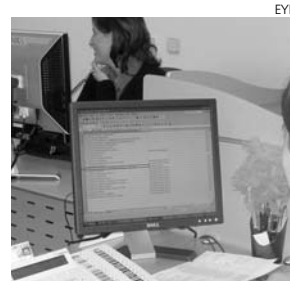
Por lo que respecta a las provincias, Guadalajara y Cuenca son las que mayor incremento en la recaudación lo ha experimentado. Guadalajara, con un aumento del 21,9%, seguido de Ciudad Real con un 17,8%. Por contra la provincia de Toledo, ha registrado una caída en los ingresos por este impuesto del 1,1%.

Cobros Hacienda

A lo largo del mes de octubre, según ha tenido conocimiento este semanario, la Agencia Tributaria que está filtrando las declaraciones de la Renta de 2010, procederá a dar un impulso a las devoluciones de los contribuyentes del Impuesto sobre la Renta de las Personas Físicas (IRPF). En la mayoría de los casos se trata de contribuyentes cuya declaración está siendo analiza-

España el único que subió

Subidas de dos puntos en el IRPF



■ ■ España es el único país de entre las veinte economías mayores del mundo que ha incrementado sus tipos máximos del IRPF en 2011, según un estudio de la consultora KPMG. El Gobierno español aumentó dos puntos el tipo del IRPF a las rentas más altas, que ahora estarán sujetas a un grava-

men del 45 %, sin contar los cambios que pueden llevar a cabo las distintas autonomías. El informe señala que el tipo impositivo medio en Europa del Este es de algo más del 17 %, menos de la mitad de los tipos de las demás regiones de Europa. En este sentido, destaca el recorte aplicado por Hungría en su tipo máximo del IRPF, que pasó del 32 al 16 %. En el sur de Europa, el tipo medio es del 39 %, donde sobresale además de la modificación de España, el hecho de que Portugal también ha elevado, por segundo año consecutivo, el tipo máximo hasta el 46,5 %.

da por la Agencia Tributaria.

Según los últimos datos facilitados por la Agencia Tributaria -a 2 de agosto de 2011- se han devuelto ya más de 8.000 millones de euros a 12,4 millones de contribuyentes, sobre un total de 14,7 millones de personas. Quedan en nuestro país en torno a 2 millones de declarantes que están esperando la devolución de sus importes por IRPF correspondientes a 2010.

La Agencia Tributaria tiene como plazo para la devolución del IRPF a los contribuyentes 6 meses desde la fecha de finalización de la campaña de declaración de la renta 2011, aunque la mayor parte de las devoluciones de IRPF se realizan antes del mes de julio del mismo año.

PRIMER SEMESTRE SE HA INCREMENTADO EL NÚMERO DE OPERACIONES DE FIRMAS EXTRANJERAS EN ESPAÑA

La capitalización extranjera encuentra su sitio en las pymes

Los inversores extranjeros, a pesar de la difícil situación económica, todavía siguen encontrando oportunidades de inversión en compañías de sectores tan importantes para la Región como el alimentario

M. Moreno
C-LM

Aunque las noticias económicas en nuestro país no invitan a los inversores extranjeros a fijar sus ojos en nuestras empresas, la realidad indica que no se dejan llevar por las informaciones económicas y nuestras empresas -grandes y pequeñas- siguen siendo atractivas para las compañías. Así lo explica el socio de Diagonal Corporate Finance (DCF), José María Torrens, que afirma "que a pesar de todo, España, y

INVERSOR EXTRANJERO

En Castilla-La Mancha se ha realizado una operación

Castilla-La Mancha, es interesante para los inversores".

En este sentido Torrens señala que los inversores extranjeros encuentran atractivos en las compañías nacionales, "como su tecnología, su ingeniería y su forma de hacer buenos productos". En Castilla-La Mancha las empresas de alimentación o de otros sectores manufactureros son atrayentes para los compradores.



Las empresas de Castilla-La Mancha y su buen hacer son atractivas para los inversores extranjeros.

Dato

Optan por la adquisición

■ Las empresas españolas han ganado interés entre los inversores extranjeros. Estos han realizado en los seis primeros meses del año 2011 56 operaciones, según el informe de DCF. En el mismo periodo del año anterior se realizaron 30 operaciones. Los países que más han in-

vertido en España son Francia, EEUU e Italia. ■ El tipo de operación utilizado por la mayoría de los inversores industriales es la adquisición, que representa el 94% del total de operaciones, mientras que las fusiones representan sólo el 6%.

Así en el primer semestre de 2011, según el informe realizado por DCF, se ha observado un incremento exponencial de las operaciones de las firmas extranjeras en España, que en este periodo en nuestro país ya acumulan un 23% del total de las operaciones cerradas. En Castilla-La Mancha, en este periodo, sólo consta una operación, de una empresa toledana por parte de una compañía extranjera.

Torrens afirma que hay

compañías que ahora están en problemas "que son interesantes para los inversores porque en nuestro país tenemos compañías, grandes y pequeñas, que a lo largo de su historia han demostrado su buen hacer y es algo que a todos los inversores les interesa".

En la actualidad las pequeñas empresas encuentran una salida a la crisis en la recapitalización de inversión extranjera "porque permite mantener los puestos

de trabajo, la empresa, y además hace que una empresa que es nacional se internacionalice".

Los sectores en los cuales las empresas de capital riesgo que más ha invertido en este periodo son los de software/telecomunicaciones, servicios a empresas e industrial. Además los inversores industriales han invertido principalmente en los sectores de alimentación, software/telecomunicaciones, industrial y el energético.

Crisis

Las empresas que optan por buscar inversores extranjeros, y acudir a asesores financieros que realicen su proyecto, en estos momentos son muy variadas, pero debido a la difícil situación económica que estamos padeciendo están predominando aquellas compañías, de todos los sectores económicos, que antes de entrar en concurso de acreedores encuentran viabilidad a su empresa en la capitalización de la sociedad. Asimismo hay otras que viendo, tal y como comenta José María Torrens, que la escasez de crédito durará años "encuentran salidas a su futuro a medio y largo plazo en la capitalización de inversores extranjeros".

CÁMARA DE COMERCIO HA INSERTADO AL 35% DE LOS USUARIOS

El Programa Insert@T consigue sus resultados

EyE
C-LM

El Programa Insert@T, que lleva a cabo la Cámara Oficial de Comercio e Industria de Toledo, en colaboración con el Sepecam, ha conseguido en la última edición, correspondiente al período 2010-2011, los objetivos propuestos de in-

serción laboral para desempleados.

Según los datos ofrecidos al finalizar el programa el pasado mes de septiembre, se ha conseguido insertar en el mercado de trabajo al 35% de los usuarios, consiguiendo más de 25 contratos de seis meses, en diferentes empresas de la zona. Se trabajaba con 60 personas

desempleadas inscritas en la oficina del Sepecam de Moray que comprende las localidades de Ajofrín, Almonacid, Manzanaque, Marjaliza, Mascaraque, Mazarambroz, Mora, Orgaz, Sonseca, Villaminaya, Villanueva de Bogas y los Yébenes. Según las responsables camorales que desarrollan el programa, ha resultado muy com-

plicado conseguir el objetivo, debido a las dificultades encontradas en las empresas, motivada por la actual situación económica. El objetivo de este Programa consistía en la inserción laboral de personas en paro y con una dificultad especial para acceder al mercado laboral.

El programa contemplaba el desarrollo de planes personales de empleo combinando acciones tales como dar información, orientación y asesoramiento, formación, entre otros.



Acceder al mercado laboral era uno de los objetivos.

LICITACIÓN SE HA REDUCIDO PRÁCTICAMENTE A LA MÍNIMA EXPRESIÓN

Las empresas de construcción de obra pública, en situación crítica

La caída de la actividad y el retraso en los cobros ponen en peligro a una gran parte del sector

F. J. Llana
C-LM

La proximidad de las elecciones nacionales y la escasez de recursos económicos que padecen las distintas administraciones se han convertido en un cóctel explosivo para la obra pública, que amenaza con reducirse a la mínima expresión, una vez que los entes locales y las comunidades autónomas van a verse obligadas a cumplir a rajatabla las exigencias de controlar el elevado déficit que acumulan. Así, según los datos de la patronal de la construcción Seopan, la licitación de obra pública en los ocho primeros meses del año se redujo un 69,4% en Castilla-La Mancha en relación al mismo período del año anterior, hasta los 341,92 millones de euros.

Se trata del mayor descenso interanual entre el conjunto de regiones españolas, donde Castilla y León, Navarra y Aragón fueron las únicas en las que se registró un incremento con respecto al ejercicio anterior, del 11,1%, 5,7% y 2,0%, respectivamente.

En el caso de la comuni-

dad autónoma castellano-manchega, son las inversiones procedentes de la Junta de Comunidades y la de los consistorios las que han sufrido una mayor recorte en los últimos doce meses, ya que los 98,04 millones de euros sacados a concurso por el Ejecutivo regional contrastan con los 677,37 millones licitados en el mismo período de 2010, mientras que los 79,06 millones de los ayuntamientos representan

la-La Mancha, puesto que entre enero y agosto de 2010 sacaron a concurso proyectos por un monto total de 1.117,68 millones de euros.

Eso sí, a diferencia de lo que ha venido ocurriendo en los últimos años, el Gobierno central ha pasado a convertirse en el principal promotor de obra pública en Castilla-La Mancha, al igual que ocurre en el conjunto del territorio nacional.

Negro futuro

Con este panorama, las empresas de la construcción afrontan uno de sus futuros más complicados de los últimos años, agravado por los problemas de impagos por parte de las administraciones.

Y es que según denunciaba a Economía y Empresas el secretario general de la Agrupación de Empresarios de la Construcción y Afines de la Provincia de Toledo, David Rodríguez, la situación es "insostenible", ya que los retrasos en los cobros llegan incluso hasta los dos años. "Así resulta muy complicado que una empresa pequeña pueda ir a este tipo de obras", apostilla.

GOBIERNO REGIONAL

Ha congelado los concursos de obra pública en los últimos meses

una caída del 69%. El Gobierno central, por su parte, redujo su partida inversora en este capítulo un 12%, hasta los 164,71 millones de euros.

De esta forma, el desplome en la puesta en marcha de obras por parte de estas administraciones equivale a un recorte de unos 775,86 millones de euros en Casti-



La obra pública en Castilla-La Mancha prácticamente está paralizada.

CONÉCTATE

www.eldiadigital.es



Toda la información de Castilla-La Mancha actualizada cada minuto.

Impacto

Las pymes, maniatadas

■ ■ El descalabro que ha sufrido la obra pública está afectando especialmente a las pequeñas y medianas empresas del sector de la construcción, ya que las grandes constructoras sí tienen capacidad para presentarse a concursos de mayor envergadura. "Si se tiene en cuenta que para ir a este tipo de obras hay que adelantar el dinero, la situación no puede ser más dramática" señalan desde Fereco.

El dato

Evolución anual

■ ■ La Junta es la que más ha reducido la inversión en términos relativos y absolutos.

DATOS EN MILES DE EUROS

ADMINISTRACIÓN	ENERO-AGOSTO 2011	ENERO-AGOSTO 2010	VARIACIÓN ANUAL
Central	164.715	187.023	-74,9%
Autonómica	98.043	677.373	-76,0%
Local	79.061	253.284	-62,5%
Total	341.819	1.117.680	-72,3%
Edificación	80.603	600.307	-644,7%
Obra civil	261.216	517.373	-49,5%

FUENTE: SEOPAN

OBJETIVO ESTABILIDAD PRESUPUESTARIA Y REDUCIR LA DEUDA PÚBLICA

Las cuentas de 2012, aún están en el aire

Según la Consejería de Economía se está trabajando en unos presupuestos que reflejen la imagen real de las actividades a desarrollar el próximo año

M. Moreno
C-LM

El mes de octubre es el mes por excelencia en el que los presupuestos de las Comunidades Autónomas del próximo ejercicio se dan a conocer. Sin embargo, este 2011 octubre es atípico porque en la mayoría de las Regiones aún no se sabe el montante de millones que gastarán e ingresarán en 2012, un año que tal y como afirman los economistas será malo para los ciudadanos, pero peor para las Administraciones Públicas, que verán mermados sus ingresos.

En Castilla-La Mancha, según se recoge en el Estatuto de Autonomía, los Presupuestos Generales de 2012 se deberán de haber presentado en las Cortes Regionales el día 1 de octubre, que al ser sábado este año hubieran pasado al lunes 3. Sin embargo, según la Administración regional, es imposible cuadrar las cuentas hasta que no se conozcan los fondos que procederán del Estado.

El consejero de Economía y Hacienda, Diego Valle, en la comparecencia de Economía y Presupuestos, afirmó que el



El Gobierno regional reducirá el presupuesto en un 20%.

LÍMITE

El endeudamiento máximo se fijará en el 1,3% del PIB de la Región

Plan de Garantía de los Servicios Básicos será quien rijas las cuentas de 2012, "y que reflejará la imagen real de la actividad a desarrollar el próximo

ejercicio". En este sentido, el endeudamiento máximo se fijará en el 1,3% del PIB, siendo la estabilidad presupuestaria uno de los principios básicos en la elaboración de los presupuestos del próximo Ejercicio.

Además se trabaja en el saneamiento de las cuentas públicas, y para ello, según explicó Diego Valle, "se reducirán los niveles de deuda pública y la carga financiera en los presupuestos liberando recursos para que los sectores

productivos generen más actividad y empleo".

Por otro lado, el rigor y la transparencia en las cuentas públicas es otro de los principios de la Consejería.

En definitiva, con unos presupuestos que se reducirán en un 20%, el Gobierno regional presentará un mayor control en la ejecución del gasto y en la mejora de la obtención de los ingresos, y por lo tanto en el control del déficit.

CIEN DÍAS DE GOBIERNO



Cospedal hizo balance de la actuación de su Gobierno.

El anteproyecto de supresión del CES ya está listo

El Consejo de Gobierno también aprobó la normativa para la desaparición del Defensor del Pueblo

Jesús Maeso
CIUDAD REAL

El Gobierno regional ha remitido a las Cortes el anteproyecto de Ley de supresión del Consejo Económico y Social y del Defensor del Pueblo. Es la decisión más relevante adoptada en el Consejo de Gobierno celebrado en Ciudad Real y que ha coincidido con los primeros cien días de gobierno de la administración Cospedal al frente de la Junta.

La presidenta ha enmarcado esta decisión en el capí-

tulo de medidas de austeridad como la reducción de la mitad de altos cargos del gobierno regional y puestos eventuales, el fin de arrendamiento de determinados edificios destinados a sedes de organismos regionales, la supresión de las delegaciones provinciales y las direcciones generales que han pasado de 54 a 32 o la comisión regional del mercado de la competencia.

Además, según la presidenta, el Consejo de Gobierno ha tomado la decisión de suprimir las subvenciones directas a partidos políticos y organizaciones políticas de cualquier naturaleza. También ha anunciado un plan para reducir el número de cargos directivos en la gestión sanitaria.

Un club 'de interés' para nuestros inversores

en el que podrás olvidarte de las comisiones de tu cuenta corriente, de tus tarjetas de débito y otras.


Caja de
Guadalajara

BANCA CÍVICA

Cívica Accionistas

es el club creado para nuestros inversores, el lugar donde encontrar atención exclusiva y los productos más especiales.

En él, nuestros accionistas tienen acceso a beneficios financieros y sociales exclusivos: productos de inversión, soluciones de financiación, menos gastos, atención personalizada, poder de decisión sobre la estrategia de Banca Cívica y por supuesto, la posibilidad de una participación directa en los proyectos sociales de la iniciativa 'Tú eliges: tú decides' para vivir Banca Cívica en primera persona.

Más información

www.inversores.bancacivica.com/civicaaccionistas
Línea Cívica Accionistas: 902 490 099

Para acceder a las ventajas de Cívica Accionistas es necesario ser titular de al menos 2.000 acciones de Banca Cívica.



Castilla-
La Mancha



Fundación Iniciativas de Futuro
Castilla - La Mancha

www.funugt.com

PROVINCIA	LOCALIDAD	CURSO	HORAS	MOD.
ALBACETE	ALBACETGE	SEGURIDAD EN EQUIPOS INFORMÁTICOS (CISCO)	70	P
ALBACETE	ALBACETGE	OPERADOR DE CAMIÓN AUTOCARGANTE	75	P
CIUDAD REAL	CIUDAD REAL	ELES0108: MONTAJE Y MANTENIMIENTO DE INFRAESTRUCTURAS DE TELECOMUNICACIONES EN EDIFICIOS (MF0121_2 MONTAJE Y MANTENIMIENTO DE INSTALACIONES DE TELEFONÍA Y COMUNICACIÓN INTERIOR)	150	P
CIUDAD REAL	CIUDAD REAL	ADGN0108 FINANCIACIÓN EMPRESAS (MF0498_3 ANALISIS CONTABLE Y PRESUPUESTARIO)	120	P
CUENCA	CUENCA	SSC324_3 MEDIACIÓN COMUNIT. (MF1041_3 VALORAC., SEGUIM. Y DIFUSIÓN DE ACCIONES DE MEDIACIÓN)	90	P
CUENCA	CUENCA	CONTRATOS, NÓMINAS Y SEGUROS SOCIALES	50	P
CUENCA	TARANCÓN	ADGG0208 ACTIVIDADES ADMINISTRATIVAS EN LA RELACION CON EL CLIENTE (UF0349_2 ATENCIÓN AL CLIENTE EN EL PROCESO COMERCIAL)	40	P
CUENCA	MOTILLA DEL PALANCAR	MANIPULADOR DE ALIMENTOS	10	P
GUADALAJARA	GUADALAJARA	SSC324_3 MEDIACIÓN COMUNITARIA (MF1040_3 GESTIÓN DE CONFLICTOS Y PROCESOS DE MEDIACIÓN)	120	P
GUADALAJARA	GUADALAJARA	TÉCNICO EN NETWORKING (CNNA)	260	MIXTA
TOLEDO	TALAVERA DE LA REINA	COM411_1 ORGANIZ.Y GESTIÓN DE ALMAC. (MF0432_1 MANIP.DE CARGAS CON CARRETILLAS ELEVADORAS)	60	P
TOLEDO	TALAVERA DE LA REINA	ADG308_2 ACTIVID.DE GESTIÓN ADMINIST. (MF0976_2 OPERACIONES ADMINISTRATIVAS COMERCIALES)	150	P
MANCHA CENTRO	ALCÁZAR DE SAN JUAN	AUDITOR SISTEMAS DE GESTION ENERGETICA. UNE 16001	30	P
MANCHA CENTRO	MUNERA	FORMACION PARA OFICIOS. ALBAÑILERIA (TPC)	20	P

MÁS INFORMACIÓN EN: www.funugt.com

FORMACIÓN PROFESIONAL.
MODALIDAD I.
CONVOCATORIA 2011

Trabajamos por tu futuro.

**CURSOS
GRATUITOS**
Trabajadores Ocupados y Desempleados



SECTORES CONSTRUCCIÓN, INDUSTRIA Y AGRICULTURA HAN CONTRIBUIDO AL DESCENSO

El paro de septiembre deja un sabor agrídulce en la Región

Castilla-La Mancha fue el pasado mes la segunda Región donde más bajó el desempleo, con una caída del 0,36% en relación a agosto

M. Moreno
C-LM

El mes de septiembre dejó un sabor agrídulce en relación al desempleo en Castilla-La Mancha. Si se compara con el mes de agosto el resultado es positivo, pues según los datos dados a conocer por el Ministerio de Trabajo e Inmigración, el paro bajó un 0,36% en septiembre, 754 personas menos, siendo la segunda Región donde más bajó, hasta situarse en 207.595 personas que a finales de septiembre demandaban un empleo en las oficinas de los Servicios Públicos de Empleo. Del total regional 111.744 -el 53,8%- son mujeres, y 95.851 son hombres. Asimismo,

SEPTIEMBRE DE 2010

Las cifras son negativas porque el desempleo se incrementó un 10,73%

mo el 86,4% del número global de los demandantes tienen más de 25 años.

Los sectores que mejor comportamiento han tenido en el mes de septiembre han sido la construcción con 1.887 parados menos; seguida de la agricultura, con 1.034 demandantes menos, y la industria con 794 menos en relación al mes de agosto. Sin embargo el fin del verano ha ocasionado un incremento importante, que ha descompensado la bajada, en las cifras del desem-



El desempleo es una de las grandes preocupaciones de los ciudadanos.

Opiniones

Tasas de desempleo muy altas

■ Desde Cecam se ha valorado de forma positiva la reducción de las cifras del paro, pero, según expresan en una nota de prensa encuentran aún tasas de paro muy elevadas, pues en el análisis interanual, al margen de componentes estacionales, "vemos que el paro registra-

do en nuestra comunidad autónoma crece más del doble que a nivel nacional". Por su parte CCOO recuerda que "el Plan de Recortes Cospedal va a seguir destruyendo en nuestra región miles de empleos, públicos y privados; como ya está sucediendo en el caso de la enseñanza.

pleo, porque el sector servicios ha aumentado en 2.583 personas.

En cuanto a las provincias, septiembre no ha sido igual para las provincias, pues en Guadalajara y Albacete se incrementó en septiembre en relación a agosto el número de parados, un 3,16% y un 0,81% respectivamente. Sin embargo en Cuenca, con un 2,62% menos, se produjo un descenso significativa, superior a la media nacional que lo hizo en un 2,32%. A este buen

balance hay que unir Toledo con un 1,29% menos y Ciudad Real, un 0,67% menos.

Pero si nos detenemos en el mismo mes del año anterior, septiembre de 2010, las cifras son negativas porque el desempleo se incrementó un 10,73%, en concreto 20.122 personas más, convirtiendo a Castilla-La Mancha en la segunda Comunidad Autónoma (detrás de Melilla) con mayor aumento.

DERRUMBE LOS BIENES DE EQUIPO HAN DESCENDIDO UN 16,5% EN LA REGIÓN

La producción industrial cayó un 2,4% en agosto

Eye
C-LM

Según el Instituto Nacional de Estadística, el Índice de Producción Industrial de Castilla-La Mancha, en el mes de Agosto de 2011 ha experimentado una variación del -2,4% sobre el mismo mes del año anterior. El

comportamiento de este índice pone de manifiesto la debilidad de las empresas de la Región, una debilidad que es más acuciante en nuestra Comunidad Autónoma, pues a nivel nacional se ha incrementado en un 0,6% en su variación anual.

Castilla-La Mancha es la quinta comunidad autónoma

con mayor descenso en su variación anual.

Diferenciando según el destino económico de los bienes, la variación interanual en Castilla-La Mancha ha sido la siguiente, según el departamento de Estadística de Castilla-La Mancha, los bienes de consumo han crecido un 10,3%; los bienes de equipo



Sector productor.

han caído un 16,5%; los intermedios, -14,3% y la energía, un -2,8%.

Según el Servicio de Estadística de Castilla-La Mancha, la tasa de variación del Índice de Producción Industrial Sin Energía (Base 2005) fue en nuestra comunidad del -20,9% respecto al mes anterior y del -2,0% interanual.

En los resultados por comunidades autónomas, nueve comunidades registran variaciones interanuales positivas en agosto.

MATRICULACIONES

El mes pasado dio un respiro al sector

Eye
C-LM

Las matriculaciones de turismos en Castilla-La Mancha subieron casi un 4% en septiembre, hasta alcanzar las 1.887 unidades.

En España, las matriculaciones de turismos se elevaron en septiembre a 55.572 unidades, un 1,3% menos que las 56.282 del mismo mes de 2010, y llevan el acumulado anual hasta 623.926 turismos que, comparados con los 787.191 de enero-septiembre del año pasado, suponen un descenso del 20,7%.

La buena temporada turística en Canarias ha disparado las matriculaciones de turismo en septiembre, con una subida del 41%, las matriculaciones de turismos en el archipiélago, si bien la mayoría se han canalizado a través de las compras de las empresas de rent a car.

SEGURIDAD SOCIAL

8.148 afiliados en la Comunidad

Eye
C-LM

La Seguridad Social ha sumado 8.148 afiliados en Castilla-La Mancha en septiembre (el 1,19%), con lo que la media de cotizantes se situó en 698.534, según los datos del Ministerio de Trabajo e Inmigración.

Con respecto al mismo mes del año pasado, sin embargo, la afiliación bajó en Castilla-La Mancha en 19.395 trabajadores, el 2,72 por ciento menos, según los datos difundidos por el Ministerio de Trabajo e Inmigración.

En España, la afiliación a la Seguridad Social volvió a bajar en septiembre por segundo mes consecutivo, con un descenso de 64.956 afiliados, hasta los 17.435.562 ocupados, el 1,34% menos respecto al mismo mes de 2010.

IMPUESTO DE BIENES INMUEBLES NO SUBIRÁ EN LAS PRINCIPALES CIUDADES

El catastrazo se alejará en 2012 de las capitales

Sólo los ayuntamientos de Toledo y Ciudad Real han avanzado las ordenanzas fiscales del próximo año

M. Moreno
C-LM

En las últimas semanas se están celebrando en nuestros municipios Plenos municipales de nuestra Región y de nuestro país que aprueban la modificación de los ordenanzas fiscales para el 2012, que según el análisis realizado por este medio, están recogiendo subidas del 3%, un incremento, que según han explicado los Ayuntamientos, corresponde al IPC interanual.

En Castilla-La Mancha los Consistorios de las capitales de provincia los Equipos de Gobierno están siendo consecuentes con el momento económico y en sus Proyectos de Ordenanzas Fiscales de 2012 están suavizando - en el caso de aumento - el Impuesto de Bienes Inmuebles (IBI), que desde el año 2008 se ha incrementado debido a la revisión de los valores catastrales que entró en vigor el 1 de enero de 2008.

En el caso de Ciudad Real, se producirá un descenso, y el tipo de gravamen baja del 0,96 actual al 0,94, por la nueva revisión catastral del valor de los inmuebles que para Ciudad Real ha quedado fijada en torno al 0,49.

En Toledo, el tipo impositivo de este impuesto para 2012 queda fijado en el 0,42% (a aplicar sobre la base liquidable del Impuesto). Esta variación supone una reducción del 2,1% sobre el tipo vigente



Los impuestos, según los ayuntamientos, crecerán de forma consecuente a la economía.

RANKING

Ciudad Real es la capital de la Región con el IBI urbano más alto en 2011

en 2011. Por consiguiente, la reducción acumulada del tipo de gravamen de este impuesto en los últimos cuatro ejercicios alcanza el 31 por ciento, todo ello con la finalidad de atenuar los efectos de la citada revisión catastral.

En Albacete, Cuenca y

SIN DEFINIR

Albacete, Cuenca y Guadalajara aún están diseñando sus ordenanzas

Guadalajara aún se están diseñando el proyecto de ordenanzas fiscales para 2012, y no hay ninguna información al respecto sobre este gravamen, pero todo apunta viendo el comportamiento de las otras capitales de provincia y de municipios como Almansa que

se producirá una congelación del IBI.

Tipos

Según el análisis de las ordenanzas fiscales de 2011 de las capitales de la Región donde el tipo de gravamen del Impuesto sobre Bienes Inmuebles aplicable a los bienes de naturaleza urbana es más elevado es en Ciudad Real, fijado en el 0,96%, muy lejos de otras ciudades como Albacete que tiene un tipo más bajo, con el 0,423%. En Cuenca se fija en el 0,48%; en Guadalajara en el 0,54% y en Toledo en el 0,43%.

BALANCE SEPTIEMBRE



Toledo es la que concentra mayor número de concursos.

Las empresas en concurso suben un 19%

En el tercer trimestre las insolvencias alcanzaron en la Región la cifra de 995, un 21% más

F.J. Llana
C-LM

Castilla-La Mancha ha registrado 120 concursos de empresas en los nueve primeros meses del año, lo que supone un 19% más que los contabilizados en el mismo período del año anterior, según se recoge en el 'Barómetro Concursal' de PwC correspondiente al tercer trimestre de 2011, al que ha tenido acceso este semanario.

Por provincias, Toledo sigue siendo la que concentra el mayor volumen de concursos en la Comunidad Autónoma, con 46, seguida de Albacete, con 28, de Ciudad Real, con 27, y de Guadalajara y Cuenca, con 10 y 9, respectivamente.

En el conjunto de España, el número de firmas insolventes ha ascendido a

3.715 entre enero y septiembre, lo que supone un incremento del 15% en comparación con el ejercicio anterior.

Si se observa la actividad solo en el tercer trimestre de 2011, las insolvencias alcanzaron la cifra de 995, un 21% más que entre julio y septiembre de 2010.

Según señalaba el socio responsable del área de reestructuraciones de PwC, Enrique Bujidos, "a la vista de los resultados, y considerando el análisis histórico desde 2004, de mantenerse esta tónica cabe esperar que 2011 cierre con una nueva cifra récord en actividad concursal de entorno a 6.500 concursos".

España

Tal y como viene siendo habitual Cataluña, Madrid y Comunidad Valenciana se mantienen como las tres regiones donde se registra una mayor actividad concursal, al concentrar entre ellas la mitad del total nacional.

PRODUCCIONES
(CND)

Productora Audiovisual le ofrece una alternativa diferente de realizar tus vídeos.

Información:
902 310 010.



Calendario



Ferias comerciales durante el mes de octubre

GRAN CANARIA UN MERCADO ÚNICO

■ Del 1 al 31 de octubre. Infecar. Institución Ferial de Canarias.

FERIA DE ARTESANÍA DE CASTILLA-LA MANCHA (FARCAMA)

■ Del 7 al 16 de octubre. La Peraleda. Toledo

EURO PM

■ Del 10 al 12 de octubre. Barcelona.

ALIMENTA

■ Del 12 al 14 de octubre. Institución Ferial de Albacete.

STOCK, FERIA DEL OUTLET DE SEVILLA

■ Del 12 al 15 de octubre. Palacio de Exposiciones y Congresos de Sevilla.

VI EDICIÓN DE LA FERIA DEL VEHÍCULO DE OCASIÓN

■ Del 13 al 16 de octubre. Toledo.

AYUDAR

■ Del 13 al 16 de octubre. Feria de Zaragoza.

SALON LOOK

■ Del 14 al 16 de octubre. Recinto Ferial de Ifema en Madrid.

FEDEXGA MULTISECTORIAL

■ Del 12 al 16 de octubre. Recinto Ferial Villagarcía de Arousa (Pontevedra).

MUNICIPALIA

■ Del 18 al 21 de octubre. Fira de Lleida.

FRUIT ATTRACTION

■ Del 19 al 21 de octubre. Esta feria se celebrará en el Recinto Ferial de Ifema. Madrid.

XVI FERIA REGIONAL DE LA ALIMENTACIÓN DE CASTILLA-LA MANCHA (TARANCÓN)

■ Del 20 al 23 de octubre. Tarancón (Cuenca)

LAS MIL Y UNA BODAS

■ Del 21 al 23 de octubre. Recinto Ferial de Ifema, en Madrid.

ECOSEVILLA

■ Del 21 al 23 de octubre. Feria de Exposiciones y Congresos de Sevilla.

MADERALIA

■ Del 25 al 28 de octubre. Feria de Valencia.

EMPACK

■ 26 y 27 de octubre. Feria de Ifema en Madrid.

EMPACK

■ 26 y 27 de octubre. Feria de Ifema en Madrid.

ECOTALAVERA 2011

■ Del 27 al 29 de octubre. Talavera.

LOGISTICS MADRID

■ 26 al 27 de octubre. Feria de Ifema en Madrid.

CONCAB

■ Del 27 al 30 de octubre. Feria de Muestras de Armilla (Granada)

MARBELLA BODAS

■ Del 28 al 30 de octubre. Sala de Congresos y Exposiciones de Marbella (Málaga).

FERIAL

■ Del 29 de octubre el 1 de noviembre. Palacio de Exposiciones y Congresos de Aguadulce (Almería).

DESREGULACIÓN SE PRODUJO EN EL AÑO 2000

Los agentes de la propiedad inmobiliaria piden una regulación

Se trata de evitar que siga existiendo la competencia de personas que, en muchos casos, no tienen conocimientos y no tienen titulación



Los agentes de la propiedad inmobiliaria reclaman una regulación que acabe con la competencia.

R. Abellán
C-LM

Los agentes de la propiedad inmobiliaria piden una regulación del sector que evite los problemas que están teniendo con la competencia de personas que, en muchos casos, no tienen los conocimientos necesarios en materia hipotecaria y no tienen titulación alguna, si bien es cierto que no contravienen ninguna ley. Se trata, afirman desde el Consejo General de los Colegios de Agentes de la Propiedad Inmobiliaria de España (API), de intentar acabar con indefensión existente.

Esta situación la llevan viviendo desde el año 2000, cuando el Gobierno del PP decretó la desregulación de la intermediación inmobiliaria.

Desde ese momento, no se requiere titulación alguna previa y no es obligatorio contar con un domicilio social, además de no requerirse la suscripción de ningún seguro de responsabilidad civil o póliza de caución.

De ahí que el Consejo quiera poner fin a este problema y que se exija un mínimo para que el consumidor sepa que la persona con la que está tratando tiene una formación mínima inmobiliaria que le ofrezca una garantía en caso de tener que reclamar.

Por el momento no se ha encontrado receptividad alguna en el Gobierno central ni tampoco en la mayoría de comunidades autónomas, si bien en el caso de Cataluña ya se está regulando el tema y ha sido la primera

DAÑO

Desde el sector se alerta de los problemas que está provocando la desregulación

PROTECCIÓN

A través de los distintos colegios existe un respaldo que no hay con agentes sin titulación

Región en acabar con esa desregulación.

En Castilla-La Mancha se está viviendo una situación idéntica, manifestaban desde el Colegio de Guadalajara y para acabar con esta competencia están poniendo manos al asunto. De hecho, ya existen sentencias al respecto.

El problema, decían, reside en que no sabes si la persona con la que tratas tiene conocimientos y eso es muy perjudicial para los compradores y para nosotros porque se pierde mucho trabajo con gente que no está ni colegiada, y más en los tiempos que corren.

“A través de los agentes colegiados se tiene un respaldo legal y todo lo contrario cuando no es así, y por ello estamos luchando”, finalizaron diciendo.

CREACIÓN DE UNA NUEVA CATEGORÍA DE REGIONES EN PERIODO DE TRANSICIÓN

Castilla-La Mancha seguirá recibiendo fondos europeos

El objetivo es hacer más suave el paso para aquellos territorios que dejen de ser "objetivo prioritario"

EyE/Efe
C-LM

Castilla-La Mancha, Galicia, Andalucía y Murcia mantendrán parte de los fondos europeos procedentes de la política comunitaria de cohesión, gracias a la creación de una nueva categoría de regiones en periodo de transición.

Los comisarios europeos de Política Regional y de Empleo, Johannes Hahn, y Lázló Andor, respectivamente, presentaron en rueda de prensa los nuevos reglamentos que guiarán la política de cohesión en el periodo 2014-2020 y para el que propone un de 376.000 millones de euros, casi un 37 % del presupuesto de 1,025 billones de euros que la CE ha propuesto para el mismo periodo.

La Comisión Europea propuso la creación de regiones transitorias en la presentación a finales de junio del presupuesto multianual para 2014-2020 y el Parlamento Europeo aprobó la propuesta en julio.

La CE ha propuesto destinar 38.900 millones de euros para apoyar durante el periodo 2014-2020 a las regiones de transición, es decir, aquellas que no serán consideradas objetivo prioritario, pero cuya renta esté aún lejos de la media comunitaria.

Con su nueva propuesta seguirán recibiendo fondos: las regiones menos desarrolladas (cuyo PIB per cápita esté por debajo del 75 % de la media europea), las regiones en transición (con un PIB de entre el 75 % y el 90 % de la media de la UE) y las regiones más desarrolladas (PIB superior al 90 % de la media).

Hahn explicó que dos tercios de los fondos de la política de cohesión se destinarán a la primera categoría, las regiones más desfavorecidas, mientras que el resto se repartirá entre las dos últimas.

El objetivo es hacer más suave la transición para aquellos territorios que dejen de ser «objetivo prioritario», porque aunque su PIB supera el 75 % de la me-



En la imagen, el parlamento de Bruselas.

UE
Financiará como máximo el 60% de los proyectos de las comunidades

dia europea, aún se encontrará lejos del 90 % o el 100 % de la media de la UE. Castilla-La Mancha, Galicia y Andalucía están en esa situación.

La UE financiará como máximo el 60 % de los proyectos de las regiones en

transición. El 40 % restante cofinanciarán las regiones. El reparto propuesto por la CE, aún tiene que ser aprobado por los países de la UE y el Parlamento Europeo en un proceso que podría demorarse unos 18 meses.

ASESORÍA

Las pymes de Sonseca reciben apoyo

EyE
SONSECA (TOLEDO)

La Cámara de Comercio e Industria de Toledo organizó una jornada para ayudar a las pequeñas y medianas empresas de la comarca de Sonseca, a lograr una buena posición en un mercado global. La jornada o programa de análisis comercial, tuvo lugar en la Antena Local de la Cámara de Comercio, en Sonseca.

Según informó la Cámara de Comercio en nota de prensa, uno de los grandes retos que se produce en tiempos de incertidumbre, es la generación de ingresos mediante la actividad comercial. Por esta acuciante necesidad de las empresas, en esta jornada se pretendió analizar los aspectos más importantes de la gestión comercial para una adecuada gestión de clientes, que acelere y garantice el cumplimiento de los objetivos marcados.

El programa consistió en una tutoría individualizada para emprendedores o pymes, de una media hora de duración. Seis empresas han sido seleccionadas para este análisis.

TOLEDO HA SIDO PACTADO POR PATRONAL Y CCOO

El convenio de hostelería no convence a UGT

El sindicato no ha firmado el convenio al entender que los trabajadores pierden derechos

EyE
TOLEDO

El sindicato UGT estima que cada trabajador perderá más de 700 euros con la nueva "fórmula salarial" pactada por la patronal y CCOO.

El acuerdo supone que los trabajadores, con el salario congelado desde 2009,

sólo percibirán la subida a partir de julio 2011.

Además los trabajadores renuncian, con este acuerdo, al aumento del 2% en el Plus de antigüedad para los años 2010-2011, tal y como venía redactado en el artículo 36 del anterior Convenio, con la consecuente pérdida de poder adquisitivo.

También se pierde un día en licencias por fallecimiento de familiares por afinidad. Y se pacta que las condiciones económicas no sean de obligada aplicación en las empresas en que sus perspectivas económicas

pudieran verse afectadas negativamente.

Por estas y otras razones, dicho Convenio, firmado el pasado 26 de septiembre entre la patronal de hostelería de Toledo y el sindicato Comisiones Obreras, no fue suscrito por UGT que planteó una propuesta alternativa que suponía un incremento salarial del 4% para 2010-2011.

Este acuerdo es el que se ha pactado recientemente en Cuenca para el sector de Hostelería con la firma de todas las partes, sindicatos y empresarios.

Por eso no entendemos la postura de los representantes de CC.OO. al "regalar" a los empresarios de Toledo 18 de los 24 meses que los trabajadores tendrían derecho a percibir los atrasos salariales.

PRODUCTORA DE

(CND)

Con más de 15 años de experiencia en producción y edición de videos, ofrece sus servicios a empresas y particulares de cualquier trabajo audiovisual



- Vídeo de las fiestas y costumbres de su pueblo
- Videos promocionales para empresas y productos
- Pida presupuesto sin compromiso
- Nos adaptamos a cualquier formato

902 310 010

Consultoría

Julen Navarro (clmdisenio.com)

Diseño web, nuevas salidas profesionales

El espectacular desarrollo que han experimentado Internet y las redes sociales ha abierto nuevos nichos de empleo



Julen Navarro, del Centro de Diseño de Castilla-La Mancha.

Que Internet ha revolucionado los modelos de negocio a nivel mundial es de sobra conocido por todos nosotros y que las redes sociales están cada vez más extendidas y generan empleo son una realidad y nos seguirán sorprendiendo en los próximos meses, pero ¿cuáles son los perfiles profesionales que buscan las empresas que están en la Red?

Programadores, community managers, diseñadores web 2.0, desarrolladores 3D y de 'APPS' móviles, entre otros, son algunos de los perfiles más demandados en la actualidad y que en ocasiones son difíciles de localizar ya que la demanda supera a la oferta y actualmente es difícil de encontrar profesionales adecuadamente formados. Estos puestos de trabajo, inexistentes hace cinco años, requieren de un reciclaje de los diseñadores profesionales. Por ejemplo, el puesto más demandado en la actualidad, que es el de programador de código abierto y que los más sibaritas denominan 'open source', es un perfil imprescindible para poder trabajar en el ámbito del 'cloud computing', también conocido como 'informática en la nube' y que permite ofrecer servicios informáticos a través de la Red.

Los trabajos más demandados en el mundo de Internet son:

Software Engineer o programador:

Superfiles el más demandado por las empresas de 'cloud computing' y se encargan de escribir, depurar y mantener el código fuente de los programas o aplicaciones informáticas.

Desarrollador 3D: Los encargados de la realización de simulaciones virtuales, películas o videojuegos.

Desarrollador de 'APPS' Móviles: Se han puesto de moda en poco tiempo. La continua venta de tablets, iPads y teléfonos como el iPhone o aquellos que funcionan bajo sistemas operativos Android, han disparado la demanda de estos profesionales.

Community Manager o Responsable de Comunidad: Es una profesión emergente dentro del marketing y la publicidad online. Guarda una estrecha relación con las redes sociales en la que el profesional interactúa con los usuarios.

Product Manager o Jefe de producto: En el mundo de Internet es el profesional que dirige a un grupo de programadores y está en estrecha relación con el departamento de marketing.

Director de Marketing online: Encargado de diseñar toda la estrategia empresarial en Internet utilizando todos los medios a su alcance y asegurando el mejor posicionamiento en buscadores.

Web Designer o Diseñador Web

2.0: Las webs 2.0 están orientadas más a los usuarios que a las empresas. Este tipo de profesional se encarga de realizar proyectos donde la experiencia de usuario y la interacción juegan un papel fundamental.

Con la era Internet todo se ha reinventado incluyendo el marketing, cuyo modelo tradicional empieza a estar un tanto anticuado y que ha visto necesario centrarse en estrategias online para poder vender más y mejor.

Los pequeños negocios comienzan a tener sus propias webs, algunas mejor diseñadas que otras. Este aspecto dependerá de si el trabajo lo ha realizado un diseñador profesional o un mero aficionado. Un buen diseñador web tendrá en cuenta cuestiones como navegabilidad, usabilidad, interactividad así como aspectos de la arquitectura de la información y la interacción con otros medios como el audio, la imagen o el vídeo. En nuestra Región tenemos buenos diseñadores web. En el directorio de profesionales del Centro de Diseño de Castilla-La Mancha cada día aumenta el número de diseñadores que tienen un perfil orientado a Internet. Por otro lado, numerosos profesionales intentan reciclarse en esta área para ofrecer a sus clientes un valor añadido con una web de calidad.

Informe especial de DBK

Distribución de artículos

Aumenta la cuota de las cadenas, en un contexto de caída de las ventas

El volumen de negocio de los establecimientos especializados en la venta minorista de artículos de textil-hogar, decoración y menaje disminuyó un 4,3% en 2010, hasta los 1.800 millones de euros, tras los descensos registrados en 2008 (-7,8%) y 2009 (-9,4%). El sector muestra una creciente concentración en cadenas especializadas, las cuales facturaron 1.100 millones de euros en 2010, lo que supuso un crecimiento del 3% respecto a 2009. Por su parte, el volumen de negocio de los puntos de venta independientes disminuyó un 14%, hasta los 700 millones de euros. La desaparición de pequeños operadores, la expansión de las redes de tiendas ya establecidas y la irrupción de nuevas enseñas, destacando la entrada de operadores procedentes del ámbito de la confección, han hecho que las cadenas hayan ganado protagonismo en los últimos años. Así, en 2010 alcanzaron una cuota de mercado del 61%, nueve puntos más que en 2008.

Los productos de textil-hogar representaron el 39% del volumen de negocio, situándose por delante de los artículos de decoración (25%), menaje (22%) y otros productos (14%).

La facturación agregada de las empresas especializadas caerá alrededor de un 1% en 2011, pudiendo iniciarse una suave recuperación de las ventas a lo largo del ejercicio 2012, en un escenario previsiblemente algo más favorable.

Estructura de la oferta

El número de puntos de venta especializados en la distribución minorista de artículos para el hogar era de unos 5.500 a finales de 2010, habiéndose reducido un 5% con respecto al año anterior.

El sector se caracteriza por una marcada atomización, aunque con una tendencia a la concentración. En los últimos años se ha producido el cierre de numerosos puntos de venta independientes y la expansión de las principales cadenas, principalmente por medio del establecimiento de franquicias.

Así, las cadenas han pasado a concentrar ya el 30% del total de establecimientos.

La atomización de la oferta se refleja en el hecho de que solo cinco empresas cuentan con una cuota de mercado superior al 2%. Sin embargo, destaca la alta participación de los operadores líderes, que da como resultado que las cinco primeras compañías alcanzaran una participación conjunta del 43% en 2010, en tanto

PREVISIONES

La facturación agregada de las empresas especializadas caerá alrededor de un 1% en 2011

que las diez primeras absorbieron la mitad del mercado.

Concentración

43

Por ciento

■ Esta es la cuota de mercado de las cinco primeras empresas en España.

Facturación

1.800

Millones de euros

■ Registró el sector durante el pasado ejercicio, correspondiendo la mayor parte de estos (700 millones) a textil-hogar. Tras éste se situaron los artículos de decoración, con 450 millones de euros.

Noticias de la administración

Nacional B.O.E

MINISTERIO DE MEDIO AMBIENTE, Y MEDIO RURAL Y MARINO

Desarrollo sostenible del medio rural. Real Decreto 1336/2011, de 3 de octubre, por el que se regula el contrato territorial como instrumento para promover el desarrollo sostenible del medio rural.

B.O.E. 4 de octubre de 2011.

Fondo Español de Garantía Agraria. Cuentas anuales. Resolución de 19 de septiembre de 2011, del Fondo Español de Garantía Agraria, por la que se publican las cuentas anuales del ejercicio 2010.

B.O.E. 4 de octubre de 2011.

Comunidad Autónoma de Castilla-La Mancha. Convenio. Resolución de 12 de septiembre de 2011, del Fondo Español de Garantía Agraria, por la que se publica el Convenio de colaboración con la Junta de Comunidades de Castilla-La Mancha, para la realización de los trabajos de control

asistido por teledetección de las superficies de los regímenes de ayuda incluidos en la solicitud única, a realizar en el ejercicio 2011.

B.O.E. 3 de octubre de 2011.

BANCO DE ESPAÑA

Fondos de garantía de depósitos. Resolución de 3 de octubre de 2011, del Banco de España, por la que trimestralmente se publican los tipos de interés de referencia que sirven para la determinación de los depósitos para los que se deben realizar aportaciones adicionales a los fondos de garantía de depósitos.

B.O.E. 4 de octubre de 2011.

MINISTERIO DEL INTERIOR

Comunidad Autónoma de Castilla-La Mancha. Convenio. Resolución de 12 de septiembre de 2011, del Fondo Español de Garantía Agraria, por la que se publica el Convenio de colaboración con la Junta de Comunidades de Castilla-La Mancha, para la realización de los trabajos de control asistido por teledetección de las superficies de los regímenes de ayuda incluidos en la solicitud única, a realizar en el año 2011.

B.O.E. 3 de octubre de 2011.

JEFATURA DEL ESTADO

Colegios profesionales. Ley 30/2011, de 4 de octubre, sobre la

creación del Consejo General de Economistas (unificación de las organizaciones colegiales de economistas y de titulares mercantiles).

B.O.E. 5 de octubre de 2011.

Instituciones de inversión colectiva. Ley 31/2011, de 4 de octubre, por la que se modifica la Ley 35/2003, de 4 de noviembre, de Instituciones de Inversión Colectiva.

B.O.E. 5 de octubre de 2011.

Mercado de valores. Ley 32/2011, de 4 de octubre, por la que se modifica la Ley 24/1988, de 28 de julio, del Mercado de Valores.

B.O.E. 5 de octubre de 2011.

Explotaciones agrarias. Ley 35/2011, de 4 de octubre, sobre titularidad compartida de las explotaciones agrarias.

B.O.E. 5 de octubre de 2011.

MINISTERIO DE ECONOMÍA Y HACIENDA

Tesoro y Presupuesto. Resúmenes. Resolución de 28 de septiembre de 2011, de la Intervención General de la Administración del Estado, por la que se publican las "Operaciones de ejecución del Presupuesto del Estado y de sus modificaciones y operaciones de Tesorería" del mes de agosto de 2011.

B.O.E. 6 de octubre de 2011.

Regional D.O.C.M

CONSEJERÍA DE FOMENTO

Resolución de 22/07/2011, de la Dirección General de Industria, Energía y Minas, sobre ayudas del plan renove de ventanas, en el marco de la Orden de 04/05/2010, de la Consejería de Industria, Energía y Medio Ambiente, por la que se convocan ayudas del plan renove de ventanas Castilla-La Mancha 2010, destinadas a la sustitución de ventanas por otras de mayor eficiencia energética, y se establecen las bases reguladoras de la concesión.

D.O.C.M. 4 de octubre de 2011.

CONSEJERÍA DE AGRICULTURA

Orden de 22/09/2011, de la Consejería de Agricultura, por la que se modifica la Orden de 01/12/2008, de la Consejería de Agricultura y Desarrollo Rural, por la que se establecen las bases reguladoras de las ayudas para inversiones en el ámbito de la transformación y comercialización de los productos de la pesca y de la acuicultura en Castilla-La Mancha.

D.O.C.M. 4 de octubre de 2011.

Resolución de 22/09/2011, de la Dirección General de Infraestructuras y Desarrollo Rural, por la que se convocan para el año 2011, las ayudas para inversiones en el ámbito de la transformación y comercialización de los productos de la pesca y de la acuicultura en Castilla-La Mancha.

D.O.C.M. 4 de octubre de 2011.

CONSEJERÍA DE ECONOMÍA Y HACIENDA

Fiestas. Resolución de 16/09/2011, de la Dirección General de Incentivación Empresarial, Comercio, Turismo y Artesanía, por la que se otorga el título de Fiesta de Interés Turístico Regional a la Festividad del Septenario de la Virgen de Tejada de Moya (Cuenca).

D.O.C.M. 5 de octubre de 2011.

CONSEJERÍA DE EMPLEO Y PORTAVOZ DEL GOBIERNO

Resolución de 19/09/2011, de la Secretaría General de Empleo y Portavoz del Gobierno, por la que se acuerda la inscripción y se dispone la publicación de las Tablas Salariales definitivas para el año 2010 del II Convenio Colectivo de Trabajo para las Empresas y Trabajadores de Transporte de Enfermos y Accidentados en Ambulancia.

D.O.C.M. 5 de octubre de 2011.

PARA MÁS INFORMACIÓN: En esta sección se incluyen las principales normas y resoluciones que han sido publicadas en el **Diario Oficial de Castilla-La Mancha** y en el **Boletín Oficial del Estado**

LA DIPUTACIÓN DE CIUDAD REAL DA OXÍGENO A LOS MUNICIPIOS DE LA PROVINCIA

La Diputación de Ciudad Real ha agilizado este año la convocatoria del Plan de Mancomunidades con el objetivo que estos entes supramunicipales, que suman un total de 18 en la provincia, hagan frente a sus gastos corrientes, "pero sobre todo para que puedan pagar las nóminas de sus trabajadores". En estos términos se expresó la vicepresidenta responsable de la gestión del área de Cooperación Municipal, Jacinta Monroy, quien ha afirmado que han adelantado el proceso dos meses a requerimiento expreso del presidente de la institución provincial, Nemesio de Lara.

La Diputación pone sobre la mesa la nada desdeñable cantidad de 350.000 euros para aliviar, según ha dicho Monroy, la difícil y compleja situación que atraviesan las mancomunidades. Y ha calificado de "urgente necesidad" el pago de los salarios, al menos en tres mancomunidades "que son las que han verbalizado este problema has-



Fachada de la Diputación Provincial de Ciudad Real.

ta la fecha".

Ha querido constatar Monroy la responsabilidad con que actúa la Diputación diciendo que el Equipo de Gobierno está tomando decisiones para ayudar a los ayuntamientos y a los ciudadanos, "más allá de las ideas y sin tener en cuenta los colores políticos", puesto que la mayoría de las mancomunidades de la provincia están gestionadas por representantes municipales del Partido Popular.

Ha añadido, por otro lado, que

no sólo se ha agilizado la convocatoria, sino que también han querido dar la mayor celeridad posible al proceso de concesión de las ayudas, motivo por el que se llevará a cabo un procedimiento que permite ir resolviendo las solicitudes según vayan llegando.

De esta manera, el dinero se pondrá antes a disposición de las mancomunidades, "porque se otorgará cuando aporten la justificación, no cuando se presenten las facturas".

La Junta Local de Gobierno adjudica las obras del Matadero de Guadalajara

La Mesa de Contratación se reunió el pasado lunes, 3 de octubre, para examinar las ofertas económicas de las empresas que se han interesado por rehabilitar las naves del Matadero Municipal y su conversión en el Museo de Arte Contemporáneo Francisco Sobrino, en Guadalajara capital.

Se trata de la última de las cuestiones a analizar después de haber comprobado ya el cumplimiento de los requisitos administrativos y de contar con un pormenorizado informe acerca de las condiciones técnicas y las mejoras ofrecidas por cada empresa. De este modo, la propuesta que salió de la pasada Mesa de Negociación ya ha superado el trámite de la aprobación en la Junta Local de Gobierno para convertirse en la adjudicación provisional del proyecto.

A falta de confirmación por parte de fuentes oficiales, parece que será la guadalajareña Obras Coman quien se encargue de estas obras, tras ser la empresa elegida por la Mesa de Contratación. Esta mercantil ya se ha hecho cargo de otros importantes proyectos mu-

nicipales, como la construcción del parking de la Plaza Mayor o la bajocubierta de la segunda planta del Consistorio.

Castilla-La Mancha dará su apoyo a todas las iniciativas que prioricen el Eje 16

El pasado martes, 4 de octubre, tuvo lugar en Madrid un desayuno informativo organizado por la presidenta del Gobierno de Aragón, Luisa Fernanda Rudi, con el objeto de informar al sector empresarial y financiero, así como a los principales agentes socioeconómicos sobre el corredor Eje 16 de las Redes Transeuropeas de Transporte y la travesía Central de Pirineos.

El objetivo de la reunión era informar a los afectados sobre la evolución en el convencimiento a la Unión Europea de las ventajas de mantener el Eje 16 como infraestructura prioritaria dentro de la Red Básica de Transporte Europea, "porque conlleva un proyecto de vertebración nacional que afecta de forma directa a Castilla-La Mancha", señaló la consejera de Fomento de Castilla-La Mancha, Marta García de la Calzada,

Empresas

“Emprendizaje y emprendedores deben ser las claves de la dinamización del tejido social y la recuperación de la economía”

Miércoles 5. **Rafael Sancho**

DTOR. GRAL. INCENTIVACIÓN EMPRESARIAL, COMERCIO, TURISMO Y ARTESANÍA

SUPERVIVENCIA DE MUCHOS AUTÓNOMOS Y PEQUEÑAS Y MEDIANAS EMPRESAS

El transporte considera vitales las ayudas medioambientales

El sector está celebrando distintas reuniones con el nuevo Gobierno autonómico para que mantenga esta línea de apoyo a la actividad

F. J. Llana
C-LM

Vitales para la supervivencia del sector. Así califica el presidente de la Federación de Empresarios de Transporte de Castilla-La Mancha (Fetcam), Carlos Ramón Marín, las ayudas al transporte por carretera para la seguridad y mejoras medioambientales que hasta ahora ha venido concediendo la Comunidad Autónoma y cuya continuidad está en el aire tras el cambio de Gobierno. "Confiamos en que el nuevo Ejecutivo va a seguir manteniéndolas, ya que son muchos los autónomos, pymes y resto de empresas que las necesitan como agua de mayo para poder seguir con su actividad", explicaba a Economía y Empresas.

Un mensaje de confianza

GASÓLEO

Sigue subiendo a pesar de que el precio del petróleo lleva una senda descendente

a pesar de que la cruda realidad dice que los beneficiarios de la convocatoria de 2010 todavía no han recibido las ayudas y que la orden de 2011 sigue sin publicarse. "Sinceramente, no contemplamos otro escenario que no sea el de que éstas seguirán concediéndose, entre otras cosas porque el céntimo sanitario que se aplica en Castilla-La Mancha nos hace mucho daño", afirma.

Y es que tal y como recuerda, sólo en nuestra región han desaparecido entre el 15 y el 20% de los pequeños empresarios a causa de la actual crisis económica y la imposibilidad de repercu-



El transporte por carretera atraviesa una situación crítica.

tir a los clientes el incesante incremento de los costes por el exceso de oferta de transporte que existe.

Inspección

En este sentido, el presidente de Fetcam afirma no entender cómo mientras que el precio del petróleo está bajando en los últimos meses el del gasóleo no para de subir. Una circunstancia que, sumada al encarecimiento de los costes laborales y del mantenimiento del vehículo están poniendo contra las cuerdas a un número cada vez mayor de empresas y autónomos.

Por este motivo, no es de extrañar que desde el sector se haya recrudecido la guerra contra las cooperativas de transporte que están funcionando de forma ilegal y que, además de dañar la ima-

gen del resto, están ejerciendo una competencia desleal. "Afortunadamente son una minoría, aunque en la coyuntura actual su impacto económico negativo se amplifica", añade Carlos Ramón Marín, para quien la actividad de la Inspección resulta clave a la hora de atajar esta lacra. "El problema radica en que es más fácil ir a por el que se sabe que va a pagar en caso de detectar alguna infracción que a por el que es un pirata y está actuando en la más absoluta impunidad", recalca.

Más unión

De cara al futuro, el presidente de los transportistas castellano-manchegos considera indispensable que el sector se reestructure, ya sea a través de la constitución de asociaciones temporales de empresa o mediante cooperativas. "Tenemos que superar la excesiva atomización existente, sobre todo en Castilla-La Mancha, para conseguir salir adelante y ser más competitivos en los mercados internacionales", concluye.

COOPERATIVAS

Los transportistas van a intensificar su lucha contra las ilegales a pesar de ser una minoría

20%

De las empresas

■ Del sector se han visto abocadas al cierre en Castilla-La Mancha por la crisis.

5,9%

De descenso

■ De la actividad en transporte nacional se ha registrado en el segundo trimestre.

ÁMBITO IMPARTICIÓN DE LAS HORAS DE FORMACIÓN NECESARIAS PARA PODER CONDUCIR MOTOCICLETAS DE GRAN CILINDRADA

El sector de autoescuelas defiende su exclusividad

Desde Automovilistas Europeos Asociados se asegura que vulnera la libre competencia

F. J. Llana
C-LM

Las autoescuelas vuelven a estar en el ojo del huracán. A los precios "sospechosamente parecidos" detectados en algunas provincias por la organización de consumidores Facua, y a la denuncia que presentó Automovilistas Europeos Asociados (AEA) ante el Ministerio del Interior por la imposibilidad que tienen los conductores de recuperar los puntos del carné de conducir en todos los centros distribuidos por el conjunto de la geografía española, hay que sumarle ahora el intento de la patronal del sector de impedir que el nuevo curso que tienen que superar todos aquellos que quieran conducir una motocicleta pueda ser impartido por centros de formación distintos a las autoescuelas.

Desde la Confederación Nacional de Autoescuelas (CNAE) se ha anunciado la intención de recurrir la Orden, publicada en el BOE del 31 de agosto, en la que se contempla esta posibilidad, ya que entiende que únicamente las escuelas de con-

ductores, junto con los centros oficiales de que disponen los cuerpos y fuerzas de seguridad del Estado y el Ejército para adiestramiento de sus miembros, están capacitadas para dar ese tipo de formación.

La patronal sectorial se opone también a que se utilice la expresión "director o responsable", cuando se refiere a las personas que deben firmar el certificado de aprovechamiento, mientras que la normativa vigente sólo contempla la figura del director para ese cometido.

Poco futuro

Un recurso que para el presidente de AEA, Mario Arnaldo, está condenado al fracaso al no tener ningún tipo de viabilidad jurídica. Fundamentalmente porque ni la legislación comunitaria ni la española concede en exclusiva la formación de conductores a las autoescuelas, señalaba a Economía y Empresas, insistiendo en que de salir adelante el recurso "supondría una clara limitación restrictiva de la competencia y del libre mercado".

Según denuncia, algo si-

milar a lo que ocurre con los centros de recuperación de puntos, donde sólo se puede hacer en aquellos autorizados en régimen de concesión por el Gobierno.



El negocio de las autoescuelas sigue cayendo.

¿VACACIONES POR LA COSTA O AGOSTO EN EL TALLER?



checkyourcar.es

Antes de comprar
míralo con lupa

Normativa con polémica

Puntilla para las dos ruedas

■ Desde el 1 de septiembre, las personas que quieran obtener el permiso A, que permite conducir las motos de mayor potencia, deberán cumplir la condición de tener dos años de experiencia con el carné A2, que permite conducir motos de potencia media no superior a 35 kw, y superar un curso de nueve horas de formación, entre teoría y práctica.

■ Una medida que ha sido

fuertemente criticada por la Asociación Nacional Empresas Sector Dos Ruedas (Anesdor), desde donde se considera que esta Orden convierte a España en el país con el carnet de moto más caro y difícil de Europa, y puede suponer la puntilla para un sector del que todavía dependen 37.500 empleos y que afecta a un parque, según la DGT, asciende a casi cinco millones de motos."

CEOE HA ANUNCIADO SU CANDIDATURA A LA PRESIDENCIA EN CIUDAD REAL

Sánchez apuesta por una patronal abierta

El fundador de la Asociación Jóvenes Empresarios de Ciudad Real pretende dar más libertad a las asociaciones que forman la CEOE



Antonio Sánchez Mingallón ha decidido presentarse a las elecciones.

David Centellas
CIUDAD REAL

El fundador de la Asociación Jóvenes Empresarios (AJE) de Ciudad Real, Antonio Sánchez Mingallón, ha sido el primero en dar un paso al frente en Ceoe-Cepyme al anunciar que presentará su candidatura a presidir la confederación empresarial en los comicios electorales que se celebran este 21 de octubre tras la crisis abierta en el seno de esta organización.

Sánchez Mingallón, de 46 años, es un conocido empresario ciudadrealense y actual director de SEC

COMPROMISARIOS
Deberá recabar el apoyo de, al menos, el 25% de ellos

Alta Formación. Reconoce en una entrevista concedida a este semanario que tomó la decisión de presentarse a ser el sustituto de Arturo Mesa hace 48 horas, tras meditar "la larga lista de acontecimientos que se estaban produciendo en el seno de la organi-

EQUIPO
No lo tiene perfilado porque considera que aún es pronto para eso

zación".

En su cabeza no tiene aún perfilado el equipo que le acompañará en esta carrera hacia la presidencia de la patronal, ya que considera que todavía es algo pronto. Lo que sí tiene claro son algunas de las líneas básicas del proyecto de

candidatura que presentará a los diferentes compromisarios. "Irán encaminadas a dar una mayor libertad a las asociaciones que forman parte de CEOE para que sean ellas las que guíen verdaderamente el día a día de la confederación empresarial", expone. Por ello, apuesta por una patronal "más participativa y abierta, dando voz a los trabajadores que forman parte de esta casa".

Para conseguirlo, este empresario, muy conocedor del entorno económico de la provincia, cree oportuno que CEOE Ciudad Real abandone "su actual modelo presidencialista que hemos conocido hasta la fecha". Un cambio de modelo que intentará desarrollar si es elegido para tomar las riendas de la confederación manchega.

Una vez hecho público su anuncio, Antonio Sánchez Mingallón deberá de recabar el apoyo de al menos el 25% de los compromisarios elegidos en representación de las diferentes asociaciones sectoriales y comarcales que configuran Ceoe-Cepyme. Hasta el próximo 18 de octubre está abierto el plazo de presentación de candidaturas por lo que podría presentarse en sucesivos días nuevos nombres.

VIII EDICIÓN SE ENTREGAN EL DÍA 26

VMACHUCA



Félix Peinado y Ángel Nicolás, durante la presentación.

Cecam otorga uno de sus premios a Cospedal

La patronal distingue a la presidenta por las medidas emprendidas para mejorar el desarrollo empresarial

Sandra Ruffiangel
TOLEDO

La presidenta autonómica, M^{te} Dolores Cospedal, será distinguida con el Premio Institucional de la Confederación Empresarial de Castilla-La Mancha (Cecam), debido a las primeras acciones que ha emprendido su gobierno para mejorar el desarrollo empresarial de la Región desde el pasado mes de mayo.

Un galardón que recibirá, junto a cinco empresarios de cada una de las provincias de Castilla-La Mancha, el próximo 26 de octubre en el Teatro de Rojas de Toledo. Así lo avanzaba, en rueda de prensa, el presidente de Cecam, Ángel Nicolás junto a

Félix Peinado.

En esta VII edición, los premios han sido Miguel Caulín López, de la empresa "Industrias Mical S.L." de Albacete.

Por la provincia de Ciudad Real ha sido premiada Sacramento Fernández Montes de la empresa "Obras Parros".

Librado Loriente Arribas, del Grupo Empresarial Librado Loriente, es el empresario conguense premiado por Cecam.

Por la provincia de Guadalajara ha sido distinguido Juan Antonio Carpintero López, presidente del Grupo Ortiz.

Por último, José Luis García Paniagua, de la empresa CQF Comercial Quirúrgica Farmacéutica, es el empresario premiado en la provincia de Toledo, que fabrica material sanitario, siendo líder del sector en España.

CIUDAD REAL

Los empresarios reciben pautas para mejorar sus ventas

Los comerciantes de Ciudad Real están recibiendo pautas sobre cómo mejorar sus habilidades para vender con mayor eficacia sus productos. Así, 75 comerciantes participan en la Cámara de Comercio en un curso en el que aprenden técnicas sobre cómo mejorar sus habilidades para vender con mayor eficacia. Cuenca, Guadalajara y Toledo serán el próximo destino de estas jornadas de habilidades a lo largo del mes de octubre. "Se pretende con estas dos jornadas generar una nueva actitud entre los comerciantes, mejorando su capacidad negociadora", explica Isabel Gómez Moya, directora de la Cámara de Comercio. **D.C.** CIUDAD REAL

EMPRESARIOS TOLEDO

Iniciativa para promover la eficiencia energética



La Federación Empresarial Toledana (Fedeto) ha firmado un convenio de colaboración que firmará con FNeNERGÍA. Con esta iniciativa se pretende promover la eficiencia energética y el ahorro en las pymes y autónomos de la provincia de Toledo. Potenciar la eficiencia energética es el gran paso que se quiere dar con este acuerdo para posibilitar al tejido empresarial toledano el ahorro de energía y rebajar así costes que en muchos casos son prioritarios. **EYE** TOLEDO

REUNIÓN JUNTA Y ATA

Los autónomos, pieza clave en la recuperación económica

Los autónomos son la "pieza clave" a la hora de afrontar la recuperación económica de Castilla-La Mancha. Así lo subrayó el consejero de Empleo, Leandro Esteban, que añadía que en el trabajador autónomo está residenciada gran parte de la creación de empleo y es por esta razón por la que el Gobierno pondrá a su disposición todas aquellas herramientas para que puedan generar riqueza y empleo. Esteban así se pronunció durante un receso en la reunión que mantenía con la presidenta de ATA-CLM, Rosario Moreno-Opo y en la que estuvieron analizando y debatiendo la futura Ley de Emprendedores. **EYE** C-LM

IGP LA ASOCIACIÓN DE CIUDAD REAL APUESTA POR LA CALIDAD PARA INTENTAR CAMBIAR EL RUMBO

El descenso en el consumo lleva al abismo a las panaderías

En lo que va de año han cerrado una veintena de negocios en Castilla-La Mancha

R. Abellán
C-LM

El sector del pan no está pasando por un buen momento. La actual crisis económica está afectando de manera significativa a este sector. Al descenso en el consumo de pan hay que unir la competencia que ejercen grandes superficies y tiendas de chinos y que están poniendo en jaque el futuro de un gremio que siempre ha gozado de buena salud. De hecho, según los cálculos que se tienen, podemos estar hablando de hasta un 60% de descenso en el volumen de las ventas, lo que hace inviable al sector.

Desde la Asociación Provincial de Empresarios de Panaderías de Ciudad Real se asegura que muchas de las panaderías y despachos de pan corren peligro de supervivencia y están abocados a echar el cierre si la situación no cambia.

El presidente, Senén Buitrago, se mostraba muy pesimista respecto a la situación actual y manifestaba lo complicado del momento. "Mientras la economía no mejore no mejoraremos nos-

otros porque la gente está evitando consumir todo lo que puede porque no hay dinero y se fijan en el precio y no en que sea artesano o no".

A ello hay que unir la competencia que "tanto daño nos hace y frente a la que no podemos hacer nada", explicaba.

Todo ello está llevando al cierre de panaderías en la Región. Hasta este momento, se ha echado el cierre a 20 de ellas de las, aproximadamente, 1.600 que existen y según el presidente "seguirán cayendo".

No obstante, desde Ciudad Real se sigue apostando por la IGP porque se considera una herramienta buena que puede ayudar al sector. Se han firmado los estatutos para constituir un Consejo Regulador y se espera poder ponerlo en marcha en un futuro aunque ahora mismo es algo que se descarta por la falta de dinero. "Necesitamos un empujón económico de la Junta que no tenemos y hay que esperar", señaló Buitrago.

Por otro lado, la asociación está estudiando la creación de una Escuela de Panadería que vendría a paliar

el que muchos panaderos se estén jubilando y no haya gente que continúe con el oficio. "Es importante que haya generaciones nuevas y es uno de los objetivos", dijo.



El consumo de pan ha bajado y hay panaderías que se han visto obligadas a cerrar.



checkyourcar.es
Antes de comprar
míralo con lupa

INFORMES A TU DISPOSICIÓN BÁSICO

Tendrás una visión global del estado del vehículo.

PREMIUM

El coche será revisado en un taller, será probado por un conductor profesional y se te informará de lo que nuestros expertos piensan que tendrías que gastarte en el coche en los próximos seis meses.

LEGAL

Con este informe sabrás la información que tiene la DGT de este coche.

PLATINO

Es el informe más completo: incluye un Informe Premium y un Informe Legal y, además, el coche se recoge, se lleva al taller y se devuelve, una vez acabado el servicio.

Olvídate de las sorpresas desagradables y ten claro qué coche estás comprando con la ayuda de Checkyourcar

Antes de adquirir un vehículo de segunda mano contrata un informe del estado del coche con Checkyourcar.

Nos aseguramos de la calidad y el estado en el que se encuentra el vehículo.

NUEVO SERVICIO PARA LOS QUE QUIEREN COMPRAR O VENDER UN COCHE DE SEGUNDA MANO.

En Checkyourcar ponemos en marcha un nuevo servicio destinado a aportar tranquilidad y transparencia al comprador, en un segmento, el de compraventa de coches de segunda mano, donde abunda el fraude y la desconfianza.

También pensamos en esos vendedores honestos a los que esta verificación ayudará a demostrar que el coche que están vendiendo está en buen estado, acelerando así su venta.

RÁPIDOS

Nuestro compromiso con el cliente se basa en la elaboración de **informes técnicos y legales** que comprueban el estado del vehículo **en un plazo inferior a 48 horas**.

EFICACES Y PROFESIONALES

En Checkyourcar contamos con **más de 500 talleres y 350 profesionales entre peritos y verificadores**, todos ellos altamente cualificados, con muchos años de experiencia y distribuidos por toda España.

SIN MOVERTE DE CASA

El servicio se contrata a través de **www.checkyourcar.es**, facilitando la matrícula del coche y los datos de contacto del propietario. Una vez chequeado el coche, recibes el informe solicitado, on line con toda la información en detalle sobre su estado.

122.000

Kilos de pan

■ Se consumieron en 2010 en Castilla-La Mancha, cifra ligeramente inferior al año 2009 donde la cantidad fue de 138.000 kilos. El sector señala que la crisis está haciendo mucho daño a las panaderías.

60%

de caídas

■ Son las estimaciones que hace el sector en el último año.

Entra ya en: www.checkyourcar.es

Nuevas empresas



El pequeño comercio sigue pagando la crisis.

C Construcción

AEROGENERADORES MANCHEGOS S.A.

**C/ Gregorio de los Ríos, 2
Talavera de la Reina
Toledo**

Capital social: 60.200,00 euros

Objeto social: Contratación, gestión, proyección, construcción y ejecución de toda clase de obra pública o privada. Prestación de servicios propios de la actividad de la ingeniería, tales como la realización de proyectos, estudios e informes. La investigación, explotación, aprovechamiento de instalación.

SANVAZ 2011 S.L.

**C/ Belén de Sarraga, 4
Guadalajara**

Capital social: 3.100,00 euros

Objeto social: Construcción, instalaciones y mantenimiento. Actividades inmobiliarias. Prestación de servicios. Actividades de gestión y administración.

CODEMAN OBRAS Y ESTRUCTURAS S.L.

**C/ Fátima, 7
Albacete**

Capital social: 3.000,00 euros

Objeto social: La promoción, construcción y reforma de edificaciones de todas clases y de obra civil, así como la compra-

venta de todo tipo de bienes inmuebles.

INNOCONSTRUCTURA MANCHEGA S.L.

**C/ Vereda de Jaén, 24
Albacete**

Capital social: 3.000,00 euros

Objeto social: La construcción completa, conservación y reparación de toda clase de obras e instalaciones. La realización de todo tipo de obra civil. La promoción, construcción, rehabilitación y compraventa de todo tipo de edificaciones. La compraventa y arrendamiento, salvo el financiero, de fincas rústicas y urbanas.

DIVISIÓN DE MANTENIMIENTO, SERVICIOS DE INGENIERÍA S.L.

**Praje. Aldea Nueva
Chinchilla de Monte-Aragón
Albacete**

Capital social: 3.000,00 euros

Objeto social: La promoción, construcción, dirección y explotación. La importación, exportación, crianza, reproducción, comercialización, distribución y compraventa tanto al por mayor como al por menor de todo tipo o clase de ganados, así como los productos derivados de su despiece, manipulación y elaboración.

TUPLA DIVERSA S.L.

**C/ Mora Encantada, 34
Tarancón
Cuenca**

Capital social: 12.105,00 euros

Objeto social: La adquisición, construcción, rehabilitación, venta, enajenación y arrendamiento de todo tipo de inmuebles y su explotación en

cualquier otra forma admitida en derecho, incluyendo la de garajes y aparcamientos, así como la administración y gestión de patrimonios inmobiliarios y fincas de toda clase.

SUBVENTIA GESTIÓN INTEGRAL DE SUBVENCIONES Y AYUDAS PÚBLICAS S.L.

**C/ Alarcos, 13
Ciudad Real**

Capital social: 3.000,00 euros

Objeto social: Construcción, instalaciones y mantenimiento. Comercio al por mayor y al por menor. Distribución comercial. Importación y exportación. Actividades inmobiliarias. Actividades profesionales. Infraestructuras manufactureras y textiles. Turismo, hostelería y restauración.

PISCINAS Y PROYETADOS URBIS S.L.

**C/ Cervantes, 8
Agudo**

Ciudad Real

Capital social: 3.000,00 euros

Objeto social: Construcción, instalaciones y mantenimiento. Comercio al por mayor y al por menor. Distribución comercial. Importación y exportación. Actividades inmobiliarias. Actividades profesionales. Industrias manufactureras y textiles. Turismo, hostelería y restauración.

SERCONSLAMAN S.L.

**C/ Nueva, 18
Tomelloso**

Ciudad Real

Capital social: 3.300,00 euros

Objeto social: La fabricación y comercialización de materias que sirvan para la fabricación de abrasivos; y la fabricación y comercialización de abrasivos, componentes y materiales que sirvan para la construcción en general. El tratamiento industrial de toda clase de áridos, cementos, mármoles, granitos.

SERVICIOS INTEGRALES SERVITOL S.L.

Crta. Calvin km. 18,200

Portillo de Toledo

Toledo

Capital social: 6.000,00 euros

Objeto social: Compraventa, promoción, construcción, parcelación y urbanización de inmuebles. Actividades relacionadas con la albañilería, fontanería y electricidad. Mantenimiento, reparación y conservación de inmuebles. Mantenimiento y limpieza de parajes y jardines urbanos. Gestión de residuos. Transporte de mercancías.

ALBADO INVERSIONES Y PATRIMONIOS S.L.

**Avda. del Mediterráneo parcela
2276**

El Casar

Guadalajara

Capital social: 24.413,80 euros

Objeto social: La promoción, compra, venta, arrendamiento, explotación, reparcelación y urbanización, de toda clase de bienes inmuebles, rústicos y urbanos, y la realización de toda clase de actividades inmobiliarias, por cuenta propia o ajena. La promoción, ejecución y reforma de toda clase de edificaciones.

V Varios

Comercio

PESCADOS JESÚS S.L.

C/ Río Baroja, 7

Esquivias

Toledo

Capital social: 8.000,00 euros

Objeto social: Comercio de pescados, mariscos y cualquier producto relacionado con la acuicultura. Transportes, distribución de mercancías. Venta de productos

alimenticios perecederos o no. Explotación de negocios de hostelería, promociones.

LEYMA MODAS S.L.

C/ Postas, 15

Ciudad Real

Capital social: 3.000,00 euros

Objeto social: Comercio al por mayor y al por menor. Distribución comercial. Importación y exportación. Dicha actividad tendrá por objeto todo tipo de prendas de vestir, uniformes, ropa de trabajo y complementos.

ALIMENTACIÓN FLOX SÁNCHEZ S.L.

C/ Real, 197

Aldea del Rey

Ciudad Real

Capital social: 3.000,00 euros

Objeto social: Comercio al por mayor y al por menor. Distribución comercial. Importación y exportación, en concreto artículos de alimentación.

CAMACHO CASANOVA E HIJOS S.L.

Paseo del Cordón, 9

Villarrubia de los Ojos

Ciudad Real

Capital social: 3.100,00 euros

Objeto social: El comercio al por mayor de cereales, simientes, plantas, abonos, sustancias fertilizantes, plaguicidas, animales vivos, tabaco en rama, alimentos para ganado y materias primas marinas.

ZHENG TONG S.L.

Pol. Ind. El Cabezuolo

Argamasilla de Alba

Ciudad Real

Capital social: 3.000,00 euros

Objeto social: Comercio al por mayor y al por menor. Distribución comercial. Importación y exportación.

EME QUADRADO SHOPS S.L.

C/ Cristo, 41

Valdepeñas

Ciudad Real

Capital social: 3.100,00 euros

Objeto social: El comercio al por menor de plantas, hierbas, semillas, abonos, flores, herbolarios, artículos de menaje, ferretería, adorno, artículos del hogar y artículos para fumadores.

DESGUACES N-430 S.L.

Pol. Ind. Cerro de las Horcas

La Solana

Ciudad Real

Capital social: 10.000,00 euros

Objeto social: El comercio al

por mayor y al por menor y la gestión y tratamiento de chatarra, residuos y otros desechos de metales procedentes de maquinaria, vehículos de todo tipo y otros materiales en deshuvo. El comercio al por menor y al por mayor de repuestos, piezas de recambio y accesorios de vehículos.

LMS NATURAL CASING S.L.
C/ Teresa Panza, 62
Tarancón
Cuenca

Capital social: 70.504,00 euros
Objeto social: El comercio al por mayor y menor, importación y exportación de toda clase de subproductos carnicos, productos de origen animal y vegetal para la obtención de alimentos destinados a la industria cárnica y láctea para el consumo humano y alimentación en general.

VINÍCOLA ALMUZALLA S.L.
C/ Sol, 12
Villamalea
Albacete

Capital social: 3.060,00 euros
Objeto social: Comercio al por mayor y al por menor. Distribución comercial. Importación y exportación. En particular, la compraventa de uva y elaboración de mostos y vinos, su comercialización y cuantas actividades se relacionan directa e indirectamente con los fines anteriormente indicados

Informática

SOLUCIONES INFODA S.L.
C/ Magallanes, 14
Villaseca de la Sagra
Toledo

Capital social: 8.000,00 euros
Objeto social: Servicios técnicos de informática. Compraventa, importación, exportación, distribución, explotación de

equipamiento informático. Instalaciones, mantenimiento de sistemas, redes informáticas. Comercialización de artículos de papelería, regalo, electrónico. Realización de páginas web.

GLOBAL ACTIVO SOLUCIONES S.L.
C/ Bosquecillo, 7
Nambroca
Toledo

Capital social: 9.000,00 euros
Objeto social: Facilitación de transacciones de negocios comerciales a través de redes informáticas globales, locales. Consultoría, diseño, programación de aplicaciones informáticas, sitios web, comercios electrónicos, márketing, publicidad en internet. Publicidad de productos, servicios a través de redes globales, locales.

SERVICIOS DE GESTIÓN DE IMPRESIÓN S.L.
C/ Zarauz, 805
Casarrubios del Monte
Toledo

Capital social: 3.000,00 euros
Objeto social: Importación, exportación, compra, venta, comercialización a empresas y a usuarios de componentes informáticos, productos alimentarios ecológicos. Servicios de transporte, mercancías. Producción, diseño de soportes informáticos, su distribución y producción. Campaña de marketing. Promoción, adquisición de inmuebles.

EXTABLET S.L.
Crta. de la Atalaya, 3
Ciudad Real

Capital social: 65.000,00 euros
Objeto social: El diseño, desarrollo, mantenimiento y gestión de páginas web. La realización, comercialización y distribución, tanto en el ámbito

nacional como internacional de fotografías en trescientos setenta grados. La importación, exportación y distribución.

Metal

BALUSAN CERRAJERÍA Y BAÑOS S.L.
Pol. Fuente de los Panaderos, 6
Lominchar
Toledo

Capital social: 3.100,00 euros
Objeto social: Cerrajería, carpintería metálica y aluminio, montaje de puertas y todo tipo de trabajo de aluminio, exposición y ventas de todo tipo de artículos de baño.

MONTAJES INDUSTRIALES

Ampliación de capital

Albacete

FABRI-KIT S.L.
AMPLIACIÓN DE CAPITAL
105.867,91 euros
RESULTANTE SUSCRITO
334.401,71 euros

MATERIALES GRE BONILLO
AMPLIACIÓN DE CAPITAL
32.640,00 euros
RESULTANTE SUSCRITO
99.051,00 euros

GH-714 S.L.
AMPLIACIÓN DE CAPITAL
806.858,61 euros
RESULTANTE SUSCRITO
1.630.245,05 euros

ENTORNOS INNOVADORES S.L.
AMPLIACIÓN DE CAPITAL
36.000,00 euros
RESULTANTE SUSCRITO
95.010,00 euros

Ciudad Real

CONSTRUCCIONES PEDRERA BAJA S.L.
AMPLIACIÓN DE CAPITAL
175.000,00 euros
RESULTANTE SUSCRITO
178.010,00 euros

GRUPO FENIX PROMOCIONES Y SUELO S.L.
AMPLIACIÓN DE CAPITAL
360.396,00 euros
RESULTANTE SUSCRITO
1.472.830,00 euros

OLMARA HOSTELERÍA S.L.
AMPLIACIÓN DE CAPITAL
134,82 euros
RESULTANTE SUSCRITO
9.150,00 euros

ANDRÉS PICAZO S.L.
C/ Doctor Marañón, 17
Tarazona de la Mancha
Albacete
Capital social: 12.000,00 euros
Objeto social: La fabricación de estructuras metálicas así como su montaje e instalación de todo tipo de edificación y los cerramientos y acabados de éstas. La compraventa e intermediación de toda clase de fincas rústicas y urbanas, la promoción y construcción sobre las mismas de toda clase de edificaciones.

CARPINTERÍA METÁLICA ALCARREÑA S.L.
C/ De la Informática, 19
Azuqueca de Henares
Guadalajara
Capital social: 18.000,00 euros
Objeto social: Fabricación de productos metálicos

Cuenca

ALCESA EXPLOTACIONES
AMPLIACIÓN DE CAPITAL
7.152,05 euros
RESULTANTE SUSCRITO
37.202,66 euros
Guadalajara

EXPLOTACIONES REUNIDAS REOLID S.L.
AMPLIACIÓN DE CAPITAL
48.681,98 euros
RESULTANTE SUSCRITO
127.895,37 euros

Toledo

INTEGRACIONES PEMAR S.L.
AMPLIACIÓN DE CAPITAL
750.000,00 euros
RESULTANTE SUSCRITO
1.317.000,00 euros

GARCIPIEL S.L.
AMPLIACIÓN DE CAPITAL
5.110,21 euros
RESULTANTE SUSCRITO
74.226,60 euros

PERNEO S.L.
AMPLIACIÓN DE CAPITAL
2.390,00 euros
RESULTANTE SUSCRITO
9.001,13 euros

CONSTRUCCIONES GRECARSA S.L.
AMPLIACIÓN DE CAPITAL
210.774,91 euros
RESULTANTE SUSCRITO
273.881,17 euros

URBAN LANDSCAPE S.L.
AMPLIACIÓN DE CAPITAL
150.000,00 euros
RESULTANTE SUSCRITO
204.000,00 euros

estructurales, instalaciones y montajes de todo tipo de productos relacionados con la carpintería metálica. Taller de cerrajería.

MINIMAL WINDOWS CENTRAL SPAIN S.L.
C/ Dinamarca, 4
Toledo

Capital social: 30.000,00 euros
Objeto social: Fabricación, manipulación, distribución, instalación, importación, exportación de artículos de ferretería, cerrajería, vidrio, acero. Carpintería metálica. Decoración. Ingeniería, estudios, ejecución de obras. Compra, venta, arrendamiento de inmuebles.

CALTOMANCHA S.L.
C/ Rosario, 22
Tomelloso
Ciudad Real

Capital social: 4.010,00 euros
Objeto social: La fabricación, compraventa, distribución, instalación y montaje de todo tipo de estructuras metálicas, equipos mecánicos, calderería en general, complejos fabriles e industriales, especialmente los destinados a técnicas de depuración, ecológicas y medioambientales.

Electricidad

ELECTROMONTAJES CRIPTANA S.L.
C/ Virgen de Criptana, 37
Campo de Criptana
Ciudad Real
Capital social: 3.100,00 euros
Objeto social: La compra, venta, instalación y reparación de elementos, aparatos, motores, materiales e instalaciones eléctricas y de aire acondicionado, y las instalaciones eléctricas para usos urbanos e industriales, de alta y baja tensión, subestaciones de transformación, redes de baja tensión y reparaciones, entre otras cosas.

KADYLUX ELECTRONICS S.L.
C/ La Industria, 33
Almansa
Albacete

Capital social: 3.000,00 euros
Objeto social: La fabricación, venta al por mayor y al por menor de aparatos eléctricos y electrónicos, y la venta a comisión de todo tipo de artículos. Ese es el objeto social de esta empresa cuya razón social se encuentra situada en la localidad albaceteña de Almansa.



El sector de la informática está bien situado.

CHINA DEJA DE SER LA GRAN AMENAZA PARA EL SECTOR

El textil empieza a ver una pequeña luz al final del túnel

La inflación y los precios cada vez mayores de la mano de obra en este país asiático están provocando un desplazamiento de parte de la producción de Asia hacia Europa

F. J. Llana
C-LM

Con un cierto optimismo. Así ve el presidente de la Federación Regional de Empresarios del Textil y Confección de Castilla-La Mancha, Félix Bellido, el futuro del sector a corto y medio plazo, tras pasar por una de las peores crisis que se recuerdan y que sólo entre los años 2004 y 2009 ha supuesto la desaparición de casi el 38% del tejido empresarial en la Comunidad Autónoma. Eso sí, siempre que el escenario económico sea propicio para la inversión, ya que tal y como recalca Bellido "resulta fundamental que se acometan reformas en el ámbito laboral, fiscal y de incentivos".

Y para ello -insiste- también jugará un papel importante la política de apoyos sectorial que lleven a cabo las administraciones públicas. Más aún cuando la elevada inflación de China y los precios cada vez mayores de la mano de obra están provocando un desplazamiento de parte de la producción que se localizaba en Asia hacia Europa.

Una circunstancia que, sin embargo, no impide que todas las noticias económicas relacionadas con este país asiático sean recibidas con cierta inquietud por las industrias manufactureras castellano-manchegas y españolas. Entre ellas la referida a que la producción del



Los fabricantes de textil apuestan por la calidad frente a los bajos precios de los productos chinos.

Crisis

38

Por ciento

■ Del tejido empresarial relacionado con el textil desapareció entre 2004 y 2009.

El dato

30

Por ciento

■ Aumentó la producción china durante los seis primeros meses en términos interanuales.

sector textil de China registró un crecimiento interanual del 30% en el primer semestre del año, por un valor de 370.000 millones de dólares, mientras que las exportaciones de productos textiles aumentaron un 28,8% durante ese periodo hasta 45.900 millones de dólares.

Igualdad

Y es que según explica Félix Bellido la entrada de productos de Asia "es algo que

viene de mucho tiempo atrás y ante la que poco podemos hacer, al encontrarse ahora regulada a nivel comunitario".

"Lo que no se puede consentir es que los empresarios españoles pagemos, por ejemplo, más que los franceses y los italianos por la factura de la luz, cuando el coste de las materias primas es internacional y afecta a todas las empresas por igual", concluye.

CUENCA

Las empresas demandan soluciones

Eye
CUENCA

El Comité Ejecutivo de Ceoecpyme Cuenca mantuvo una reunión con el delegado de la Junta de Comunidades en Cuenca, Rogelio Pardo, en la que trasladó su preocupación por la difícil situación por la que atraviesa el tejido empresarial de la provincia. Los miembros de este órgano de dirección de la Confederación de Empresarios de Cuenca le expusieron sus problemas que están obligando al cierre de numerosas empresas, haciendo imposible el mantenimiento de los puestos de trabajo.

Por su parte, Rogelio Pardo señaló que desde el Gobierno Regional se está trabajando intensamente para cerrar un calendario de pagos con empresas y autónomos con el fin de minimizar los efectos que la crisis económica está provocando en el tejido empresarial.

Asimismo, dejó claro que cuando se establezcan los plazos se cumplirán a rajatabla, con el fin de que los empresarios de la provincia dispongan de unas fechas claras y concretas en las que podrán disponer del dinero que les adeuda la administración regional.

El delegado de la Junta de Comunidades se mostró comprometido a colaborar con el mundo empresarial para permitirles mantener su actividad y desarrollar su trabajo en las mejores condiciones.

ASOCIACIÓN CELEBRÓ JUNTA DIRECTIVA

Las empresas de Tomelloso apuestan por las comisiones

Eye
TOMELLOSO (CIUDAD REAL)

La Junta Directiva de la Asociación de Empresarios de la Comarca de Tomelloso (AECT), acordaba en su reunión correspondiente al mes de octubre dotar de mayor protagonismo a las comisiones de la Asociación, ya que,

según indicó el presidente de la Asociación de empresarios, Julián Jurado, son el instrumento idóneo para que el asociado se sienta próximo y respaldado por la Asociación.

Jurado señaló que la proximidad que hay entre asociado y comisión debe servir para que la información flu-

ya entre ambos, de manera que sea provechosa y ventajosa tanto para uno como el otro.

Las diferentes comisiones que actualmente tiene la Asociación, 13 en total, que van desde Agricultura, Argamasa de Alba, Automoción, Construcción, Comercio, Formación, Personal, Servi-



Reunión de la Junta Directiva de AECT.

cios, Transportes, Hostelería, Siderometalurgia, Nuevas Tecnologías y Comisión del AVE aumentará su implicación en el sector que representa y mantendrá reuniones periódicas con los asociados para detectar necesidades y aportar entre todos las soluciones necesarias.

En otro orden de cosas, se informó que próximamente se mantendrá una reunión con el Ayuntamiento de Tomelloso, para tratar diferentes asuntos.

Agricultura

“Hemos entendido todos que es necesario realizar un esfuerzo a favor de nuestros agricultores”

Miércoles 5, **Rosa Aguilar**
MINISTRA DE MEDIO AMBIENTE, Y MEDIO RURAL Y MARINO

DESVENTAJA HA SUBIDO EN EL ÚLTIMO AÑO

El precio de las materias primas ahoga al sector del conejo

Las empresas del gremio creen que en los próximos meses podría incrementarse el precio en las tiendas de esta carne debido a la menor producción

R. Abellán
C-LM

El elevado coste de las materias primas, en concreto del pienso (puede alcanzar en el mercado los 300 euros por tonelada), sigue siendo el caballo de batalla que tiene el sector cunícola en estos momentos, por encima de las ventas, que han crecido en el último año respecto a anteriores merced a la campaña que realizó el sector hace un año, aproximadamente, y que ha sido del todo beneficiosa.

Así lo aseguraba el presidente de los mataderos de conejos y salas de despiece (Madedum), Francisco Javier Gómez, quien calificaba la situación de “muy preocupante” porque el precio de venta al público no ha su-

VENTAS

Han subido después de la campaña que se realizó el año pasado

bido pero sí los costes y resulta complicado subsistir así.

De cualquier forma, Gómez explicaba que la situación en el sector está como en cualquier otro y que son la subida en las ventas la que lo sostienen.

En estos momentos, la producción es más baja que en meses como mayo o junio y eso hace que los precios sean mejores generalmente, aunque eso no soluciona el principal problema y que viene impuesto de fuera.

Esta circunstancia podría llevar en un futuro no muy lejano a que el precio



J. POZO

en tienda del conejo tenga que elevarse. “Es inevitable si seguimos así”, apuntaba el propio Gómez, sin saber si eso puede tener una incidencia negativa en próximas ventas. “Eso se verá, pero esperamos que no porque los precios están ya muy ajustados”, agregó.

De cualquier forma, el presidente de Madecum reconocía que el sector sigue aguantando como puede la situación y que en ese sentido “no nos podemos quejarteniendo en cuenta cómo están otros”, lo que no quita para que “seamos conscientes de las dificultades que hay”.

Competencia

Otro de los problemas que afronta el sector tiene que ver con la competencia con otro tipo de carnes y que lo

ponen en clara desventaja por el precio, aunque las ventas no hayan descendido, sobre todo en grandes cadenas donde los precios están más ajustados.

“Más que el pequeño comercio, nuestro problema son las grandes cadenas ante las que no podemos competir”, añadió. A eso hay que unir que se trata de un producto perecedero al que hay que dar salida rápidamente y eso conlleva que muchas veces los productores se vean obligados a vender a un precio menor.

Por otro lado, hacía referencia a las exportaciones donde también existe un descenso significativo, sobre todo en países como Italia o Francia, importadores de conejo español de manera habitual, si bien no sucede lo mismo en países como Portugal, cuya demanda de conejo español casi no ha bajado en el último año.

En definitiva, un sector en el que las ventas han ido subiendo en el último año pero en el que el problema más preocupante es el elevado coste de los precios.

EXPORTACIONES

Han bajado en países tradicionalmente importadores como Francia e Italia

300

Euros por tonelada

■ Es el precio que están pagando por el pienso y que consideran excesivo.

1,96

Euros el kilo

■ Vivo de conejo se está pagando a los productores en estos momentos.

Las ventas de carne de conejo se han incrementado.

D.O. LA MANCHA SE CARACTERIZARÁ POR UN DESCENSO DE PRODUCCIÓN

La calidad de la uva será "extraordinaria"

Muchos de los caldos de este año se reservarán para crianzas y reservas que saldrán al mercado dentro de tres o cuatro años



La calidad de uva será "extraordinaria", según la DO La Mancha.

Eye
C-LM

A pocos días de que la mayor parte de las cooperativas y bodegas privadas asociadas a la DO La Mancha finalicen la recolección de uva, ya se puede hacer un balance bastante aproximado de cómo ha sido la cosecha en las cuatro provincias que componen la zona de producción vitícola más extensa, no sólo de España, sino de todo el mundo.

Se trata de una vendimia marcada por la alta calidad de las uvas recolectadas,

ADELANTO
La cosecha ha venido marcada por una brotación adelantada

que no se han visto afectadas por el podredumbre.

Además, el año se ha visto marcado por un rápido inicio de la vendimia, que no se ha debido tanto a una maduración rápida provocada por un verano muy caluroso, como algunas veces ha sucedido en la Re-

EQUILIBRIO
La ausencia de estrés hídrico ha provocado equilibrio entre acidez y dulzor

gión, sino que el adelanto venía marcado por una brotación muy temprana, pero las fases de envero y maduración han sido muy adecuadas. Además, las plantas no han sufrido estrés hídrico puesto que el volumen de lluvias ha sido el adecuado a lo largo de todo

el año. Esto ha permitido que se dé un equilibrio idóneo entre acidez y grado de dulzor, algo más elevado este último que en campañas anteriores.

Todo ello ha sido muy bien valorado por los enólogos y hace augurar que los vinos de la campaña 2011 tendrán una intensidad aromática más que notable y una buena estructura en boca, consiguiéndose unos vinos jóvenes muy expresivos y de gran calidad, si bien debido a su gran potencial, en el caso de los tintos muchos de estos caldos se reservarán para la elaboración de excelentes crianzas y reservas, que saldrán al mercado dentro de tres o cuatro años.

En cuanto a la cantidad, desde la DO La Mancha se habla de una reducción del 15% en términos generales, pero con diferencias muy marcadas según las distintas comarcas, ya que, por ejemplo, en Ciudad Real la incidencia del mildiu ha sido muy importante y el descenso de cosecha podría oscilar entre el 20 y el 30%. No obstante, es muy importante insistir que el mildiu no daña la calidad del racimo y consecuentemente tampoco del vino que se obtenga después, sino que únicamente reduce sensiblemente la cantidad de producción.

PRECIO LECHE SE CALCULARÁ EN FUNCIÓN DE LOS COSTES DE PRODUCCIÓN

El 'contrato tipo' francés, aplaudido por COAG

Eye
C-LM

El responsable del sector lácteo de COAG-IR Castilla-La Mancha, José Luis Sáez, ha mostrado no sólo su apoyo, a la propuesta de 'contrato tipo' realizada por la organización de productores francesa France MilkBoard que establece que el precio base

de la leche tiene que calcularse en función de los costes de producción del ganadero, sino que ha pedido que también se tenga en cuenta para su puesta en marcha en Castilla-La Mancha. Según ha conocido COAG-IR, los cálculos realizados por France MilkBoard establecen que el precio sería de 412 €/1.000 litros. Además, los

costes de producción tienen que incluir: costes corrientes (265 €/1.000 litros), amortización (76 €/1.000 litros), costes derivados de la remuneración de los capitales propios y de las tierras en propiedad (10 €/1.000 litros), remuneración del trabajo (99 €/1.000 litros) y cargas sociales (40 €/1.000 litros). La suma de estos cinco puntos daría un resultado de 492 €/1.000 litros a los que se sumaría un 5% de margen de seguridad, dando como resultado 517 €.



Los franceses han puesto un contrato tipo.

B: Breves

Partida de la futura PAC

■ El secretario de Estado de Medio Rural y Agua, Josep Puxeu, ha resaltado que España recibirá una partida "muy significativa" tras la reforma de la Política Agraria Común (PAC) post 2013 - cuya propuesta oficial presentará la Comisión Europea el 12 de octubre-, "simi-

lar" a la ficha actual. Puxeu ha cuantificado la ficha anual de fondos agrícolas para España en 6.400 millones de euros. Así lo explicó a los medios tras participar en la jornada "¿Qué Política Agrícola Común después de 2013? el Parlamento decide".

Fomento del sector apícola

■ La Consejería de Agricultura de C-LM, cumpliendo el compromiso del Gobierno regional de agilizar los pagos al sector agrario, inició la semana pasada el pago de más de 600.000 euros de las ayudas para medidas destinadas a mejorar las condiciones de

producción y comercialización del sector apícola en Castilla-La Mancha. En concreto, se van a pagar cerca de 470.000 euros a 10 asociaciones de apicultores, tres de ellas de la provincia de Guadalajara y otras tres de la provincia de Cuenca.

Repunte de los robos agrícolas

■ Las organizaciones agrarias ASAJA y UPA han mostrado su preocupación por el repunte que se está registrando en los robos en el campo en algunos municipios de la provincia de Cuenca. El principal objetivo de los ladrones son los sistemas de riego y los transformadores, aunque los carburantes, aperos y herramientas no se libran.



Sistema de riego.

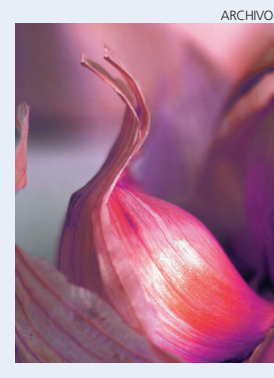
Nuevos guías micológicos

■ Después del éxito de la primera iniciativa sobre formación emprendida por ADEL Sierra Norte en el marco del programa Enfoque Leader, Eje 4, desde este pasado lunes, el Grupo de Desarrollo Rural ha abierto el plazo de inscripción de un segundo curso, de parecida naturaleza al recientemente inaugurado de Ornitología,

pero en este caso sobre Micología. Formará a 25 nuevos guías. El interés por el mundo de los hongos ha crecido de forma exponencial en los últimos años. Al igual que ocurre con la Ornitología, también un buen conocimiento de la Micología puede mejorar la empleabilidad de trabajadores en situación de desempleo.

El ajo morado, en Fruit Attraction

■ Castilla-La Mancha participará en la Feria Internacional Fruit Attraction, que se celebra del 19 al 21 en el recinto Ferial Ifema de Madrid. La comunidad autónoma contará con 16 expositores directos, siendo uno de los productos más emblemáticos que estarán representados el ajo morado de Las Pedroñeras. Se trata de que se conozcan las excelencias regionales.



Ajo morado.

La Página del Medio Ambiente

FALTA DE SEGURIDAD EN LOS PUNTOS LIMPIOS QUE HACE QUE LOS ELECTRODOMÉSTICOS SE DESCOMPONGAN DE FORMA ILEGAL

El reciclaje de electrodomésticos, una asignatura aún pendiente

Han pasado seis años desde que se aprobó la normativa europea que obliga a los comerciantes y fabricantes de electrodomésticos a recoger estos productos y no se termina de cumplir

M. Moreno
C-LM

La conciencia sobre el reciclaje va en aumento, y cada vez más los ciudadanos separamos la basura y reciclamos. Sin embargo, todavía hay asignaturas pendientes con ciertos residuos, que no se ven como tal sino como "trastos que hay que desecharse", como ocurre con los electrodomésticos. ¿de quién es la responsabilidad de retirarlos y llevarlos a un centro de tratamiento?

Desde la Asociación de Empresas Gestoras de Residuos y Recursos Especiales (Asegre) indican a *Economía y Empresas* que es obligación de los vendedores el recoger los electrodomésticos, tanto el pequeño como voluminoso, porque desde 2005 hay una legislación europea en materia de residuos de aparatos eléctricos y electrónicos, que indica que los consumidores pueden entregar en los establecimientos comerciales de forma gratuita un electrodoméstico usado por cada aparato nuevo que compren.

Según el secretario general de Asegre, Luis Palomino, "el objetivo es asegurar que estos residuos se reciclen y se reutilicen", sin embargo, seis años después de la entrada en vigor de esta normativa,

"todavía, tal y como explica Palomino, no se termina de tratar de forma adecuada, y los consumidores no llevamos los electrodomésticos para que se traten de forma conveniente y que se respete con el medio ambiente".

Palomino manifiesta que los propios fabricantes también tienen que ser capaces de organizar los residuos y enviarlos a un centro de tratamiento, porque dependiendo del tipo de residuo lleva un procedimiento específico".

Por otra parte Asegre señala que se están produciendo robos en los puntos limpios, porque la inseguridad de estos centros es otro de los problemas, estando al alcance de los ciudadanos muchos electrodomésticos, que se descomponen en busca de determinadas piezas.

El coste estimado por la Comisión para que se cumpla la normativa es de en torno a

IMPORTE
El coste de la Comisión Europea por recoger es de 500 millones



Los ciudadanos desconocemos que la recogida es gratis.

500 millones al año. Se calcula que estos costes supondrán un encarecimiento en el precio de los electrodomésticos de entre el 1% (la mayoría de los aparatos) y el 2-3% (frigoríficos, televisores y monitores).

GPS

Este problema ha sido analizado por la Organización de Consumidores y Usuarios, que ha realizado un trabajo en el que pone de manifiesto la reducida cantidad de estos residuos que llega a las plantas de tratamiento.

Para llegar a esta conclusión realizaron una investigación en la que pusieron un gps a unos aparatos eléctricos y electrónicos, y ver dónde iban a parar cuando ya no fueran útiles.

El resultado fue que existen circuitos paralelos, no autorizados de desguace y chatarrería que algunos aparatos son despedazados directamente, sin ningún tipo de control, y sólo una minoría llegan a la planta de reciclaje autorizada.

Ley

Quien contamina, paga

■ Según el Real Decreto 208/2005, de 25 de febrero, sobre aparatos eléctricos y electrónicos y la gestión de sus residuos, que es una interpretación de la Directiva Comunitaria, se aplica el principio «quien contamina paga», por lo que el productor debe hacerse cargo de los costes de la gestión, incluida la recogida desde las instalaciones de almacenamiento temporal establecidas por los entes locales o desde los distribuidores, de los resi-

duos que se generen tras el uso de los aparatos eléctricos o electrónicos que se pongan en el mercado.

■ Las entidades locales de más de 5.000 habitantes deberán asegurar a través de sus sistemas municipales, en el marco de sus competencias en materia de gestión de residuos urbanos, la recogida selectiva de los residuos de aparatos eléctricos y electrónicos procedentes de los hogares.



40 países.
El mismo viento.
Iberdrola.
Líder mundial
en energía eólica.

Finanzas

“El BCE va a conducir una operación de inyección de liquidez en octubre con vencimiento de 12 meses y otra en diciembre con vencimiento de 13 meses”

Jueves 6, **Jean-Claude Trichet**
PRESIDENTE DEL BCE

OFERTAS A LOS CLIENTES QUE SUPONEN TIPOS DE INTERÉS POR ENCIMA DEL 4%

El recelo de las entidades lleva al cierre del mercado interbancario

Como estrategia comercial y como medio para conseguir financiación las entidades financieras están optando por ofrecer elevados tipos de interés en la captación de depósitos

M. Moreno
C-LM

La economía da suficientes motivos para que las entidades bancarias en nuestro país se vuelvan más recelosas y desconfiadas unas con otras. Los problemas de dinero no sólo los tienen los ciudadanos sino también las entidades financieras que tienen que hacer juegos malabares para encontrar financiación.

Una de las vías para conseguir dinero, es que las entidades crediticias se presten dinero entre ellas, es lo que se conoce como el mercado interbancario. En estos momentos este mercado no goza de muy buena salud para algunas cajas y bancos, porque en su estrategia de captación, ofrecen interesantes ofertas de rentabilidad por los depósitos de los ciudadanos.

Esta estrategia evidencia que el mercado interbancario puede estar en peligro al encontrarse cerrado, ya que ante la imposibilidad de captar recursos por otras vías las entidades optan por "acercarse a los clientes con una guerra de depósitos, con tipos de interés por encima del 4%".

El asesor financiero de Ren-



Las cajas y los bancos pueden obtener financiación prestándose dinero unas a otras.

SITUACIÓN

El riesgo y que no se fían unas a otras hace que el coste de prestar sea alto

ta 4 en Ciudad Real, Antonio Centellas, explicaba que "además de hoy, tal y como está el riesgo soberano y que no se fían unas entidades de otras hace que el coste para que otro banco preste dinero sea muy elevado lo que llevado a que realmente el merca-

FINANCIACIÓN

La captación de pasivo minorista es una alternativa para las entidades

do interbancario se encuentre cerrado". Así añadía este asesor financiero que "esto se une a que en el mercado de financiación mayorista hay poca actividad derivada de un incremento del coste en la emisión ha llevado a las entidades a ser más agresivas en temas

comerciales como la captación de depósitos". Hay que recordar que este tipo de estrategia ya se dió a finales del 2008 y 2009 cuando la rentabilidad de los depósitos estaba en el 6% o 7%, incluso. Ahora la guerra de depósitos - apuntaba Centellas - no es tan intensa como entonces, porque hay menores agentes en el mercado y sanciones en función de la rentabilidad ofrecida.

En relación a los elevados tipos de interés que se ofrecen en la actualidad por los depósitos hay que tener en cuenta, que también influye el momento económico en el que nos encontramos, el que una entidad opte por captar financiación minorista como estrategia comercial o porque en términos de coste les resulte más barato y no por una falta de capacidad para financiarse en el mercado.

Centellas concluía que "lo que es cierto, es que hoy en día, con el mercado interbancario cerrado y el de financiación mayorista restringido a unas pocas entidades, la captación de pasivo minorista es una alternativa de las entidades muy común para obtener financiación".

RETRIBUCIÓN PREVISTA AL ACCIONISTA EN 2011 ESTARÁ EN TORNO AL 5% ANUAL

Banca Cívica reparte su primer dividendo por acción

Eye
C-LM

El Consejo de Administración de Banca Cívica ha aprobado, en su sesión extraordinaria del lunes 3 de octubre, el reparto de un dividendo a los accionistas de la entidad de 0,05552 euros brutos por acción.

En la medida que las circunstancias financieras lo permitan, y se experimente una evolución del negocio en línea con las previsiones de la Sociedad, la retribución al accionista prevista para el año 2011 estará en torno al 5% anual, tomando como valor de capitalización de Banca Cívica el de 30 de Sep-

tiembre del año en curso.

Este dividendo resume el firme compromiso de la entidad bancaria con sus accionistas, de manera que Banca Cívica sea una de las entidades de referencia para los inversores y los mercados financieros, ya que representa un valor atractivo de cara a la obtención de be-

neficios. El pago de este dividendo, según ha informado la entidad, se realizará a cuenta de los beneficios del ejercicio 2011 y se materializará el próximo 13 de octubre. El Consejo ha aprobado el pago del período semestral del ejercicio 2011, el correspondiente a los dos primeros trimestres del año. En cualquier caso, la política de dividendos de Banca Cívica será periodificar trimestralmente la retribución del accionista siempre que sea posible.



Banca Cívica es antigua Caja Guadalajara.

SINDICATOS DENUNCIAN EL INCUMPLIMIENTO DEL MISMO POR PARTE DE LA DIRECCIÓN DEL BANCO

Menéndez aplica el Acuerdo Laboral en Liberbank "como le da la gana"

Los representantes de los trabajadores han pedido otra reunión urgente de la Comisión de Seguimiento

F. J. Llana
C-LM

Suma y sigue. Tal y como se temían las organizaciones sindicales, los trabajadores de las entidades financieras que han segregado su negocio en favor de Liberbank (Cajastur, Banco CCM, Caja de Extremadura y Caja Cantabria) ya están sufriendo en sus propias carnes cómo se las gasta el presidente del nuevo banco, Manuel Menéndez. Si en los dos últimos meses ha sido la política de traslados forzados a Asturias de los empleados de Castilla-La Mancha la que puso de manifiesto su talante del "orden y mando" ha sido ahora la decisión unilateral de la Dirección de homogeneizar la fecha de pago de las nóminas de todas las plantillas la que ha vuelto a poner a los sindicatos en pie de guerra.

Y no sólo porque esta me-

LA ÚLTIMA

Homogeneizar unilateralmente la fecha de pago de las nóminas

didada pueda suponer un trastorno importante para aquellos que tienen planificados sus pagos bancarios sino, sobre todo, porque incumple el Acuerdo Laboral suscrito el 13 de diciembre de 2010.

Y es que tal y como explicaban a Economía y Empresas fuentes sindicales, en el citado documento se recoge "claramente" que los empleados procedentes de cualquiera de las entidades conservarán todas sus condiciones laborales, derechos y obligaciones. "Por ello -aseguran- entendemos que el Comité de Recursos Humanos de Liberbank carece de competencias para acordar unilateralmente esta medida, dado que el Capítulo IV del Acuerdo establece que se creará una Comisión Negociadora que tendrá por finalidad el desarrollo del mismo".

Algo que a la vista de los resultados no se ha tenido en cuenta y que, a juicio de los sindicatos, no es más que el reflejo de la política del "yo me lo guiso, yo me lo como" que está aplicando el nuevo equipo directivo con Menéndez a la cabeza.

"Una decisión que demuestra, una vez más, el más absoluto desprecio y

ninguneo hacia la plantilla y sus legítimos representantes, hecho que obviamente reportará efectos negativos para los objetivos y fines que todos perseguimos", añaden.



Manuel Menéndez aplica el "orden y mando" en Liberbank.

Al suscribirse o renovar la suscripción por dos años



Economía y Empresas le regala totalmente GRATIS este

MAGNÍFICO RELOJ de acero inoxidable y correa de caucho. Con 2 años de garantía

Si usted desea suscribirse, rellene este boletín y envíelo a EL DIA: Apartado de correos 139; 16080 Cuenca, o al correo electrónico escamilla.ana@grupo-eldia.net. Tan pronto nos llegue, comenzaremos a enviarle nuestra publicación.

La suscripción se renueva automáticamente si no se recibe confirmación de baja por carta certificada al Dpto. de Suscripciones

En cumplimiento del art. 5 de la L.O. 15/1999 de 13 de diciembre, de Protección de Datos de Carácter Personal, se informa que sus datos serán incorporados al Fichero inscrito en el Registro de la Agencia Española de Protección de Datos con el nombre "suscriptores" y tratados debidamente a fin de realizar la gestión administrativa general. El responsable del fichero es EL DIA de Toledo, S.L. y la dirección donde puede ejercer sus derechos de acceso, rectificación, calificación y oposición es: apdo. correos nº 139 - 16080 Cuenca

BOLETÍN DE SUSCRIPCIÓN

Dos años: 120 Eur.
Gastos de envío incluidos.
Firma del cliente:

Nombre y apellidos: _____

Calle: _____ Nº: _____ P: _____

Población: _____ C.P.: _____

Provincia: _____ Teléfono: _____

DNI / CIF: _____

Nombre de la Entidad Bancaria: _____

Nº de Cuenta (20 dígitos) _____

Dirección de la Entidad: _____

Buenas palabras, pero pocas acciones

Banco CCM niega la dación en pago

■ ■ ■ **Prácticamente al mismo tiempo que los sindicatos denunciaban el ninguneo que sufren por parte del presidente de Liberbank, Manuel Menéndez, éste enviaba una carta a los clientes de Banco CCM en las que les comunica que la nueva entidad va a mantener el "arraigo heredado de la Caja" en la región y que va a prestar "la mayor atención a sus ciudadanos, empresas e instituciones con el firme objetivo de fortalecer la posición**

de liderazgo existente y continuar siendo el referente financiero de la comunidad".

■ ■ ■ **Un compromiso que, sin embargo, no ha impedido que Banco CCM se negara a aplicar la dación en pago a un matrimonio de Elche que durante dos días estuvo acampado frente a la sede de la entidad en Cuenca y que han visto como sus dos viviendas hipotecadas finalmente han salido a subasta y su deuda de 53.000 euros sigue vigente.**

BOLSA					IBEX 35 ▲ 2,95% 8.798,40				
Valor	Último	Var	Var %		Valor	Último	Var	Var %	
SOTOGRADE	3,48	0,51	17,17		RENO.CONVERT	0,70	-2,53	-78,33	
B. VALENCIA	0,86	0,09	11,61		GRAL.ALQ.MAQ	0,63	-0,16	-20,25	
VIDRALA	20,64	1,94	10,37		B.R.PLATA B	1,62	-0,41	-20,20	
MITTAL	13,18	1,15	9,56		GRAL.INVERS.	1,52	-0,26	-14,61	
REPSOL YPF	21,74	1,76	8,81		LA SEDA	0,06	-0,01	-11,94	
DIA	3,22	0,24	8,21	DINAMIA	4,10	-0,50	-10,87		

TODA LA INFORMACION DE LOS MERCADOS EN WWW.RENTA4.COM - ENTRA Y DESCUBRE...

◆ Próximos dividendos

	Próx.Pago	Dividendo
BANCO POPULAR	11/10/2011	0,050 EUR
CATALANA OCC	13/10/2011	0,110 EUR
VOLCAN CIA MI	14/10/2011	0,060 PEN
VALE SA	31/10/2011	0,579 USD
VALE SA-PF A	31/10/2011	0,579 USD
INDITEX	02/11/2011	0,600 EUR

◆ Mercado interbancario

	Último
Euribor 1 día	0,95
Euribor 1 semana	1,18
Euribor 1 mes	1,36
Euribor 2 mes	1,43
Euribor 6 mes	1,76
Euribor 9 mes	1,93
Euribor 1 año	2,10

◆ Cambio de monedas

Moneda	Último	Dif%
\$ EEUU	1,3491	0,78
Yen	103,5900	-0,45
Libra	0,8638	-0,56

◆ Otros indicadores

Brent 21 días	106,01	2,92
Bono 10a España	4,99	-2,88
Bono 10a Alemania	2,00	6,09
Bono 10a EEUU	2,10	9,83

SEGUNDA SEMANA CONSECUTIVA DE AVANCES

Juan Ángel Carreto, director regional de Renta 4

Después de varias semanas consecutivas en la que los índices cerraron con variaciones muy significativas, tanto al alza como a la baja, esta semana las subidas fueron más moderadas. De este modo, los índices han encadenado dos semanas de subidas consecutivas, algo que no sucedía desde principios de agosto. Tres han sido los factores que, en nuestra opinión, han influido en estas subidas. Por un lado, el consenso entre organismos internacionales (Ecofin y FMI) y líderes políticos como Merkel de la necesidad de recapitalizar la banca europea. El FM incluso cifra entre 100.000 y 200.000 mln eur dicha inyección de capital. Por otro, la aprobación de la flexibilización del EFSF (a falta de la votación de tan sólo dos países, Malta y Eslovaquia) y la mayor confianza de que el sector privado aumente su participación en el canje de bonos para que se apruebe el segundo rescate a Grecia. En este sentido, recordamos que hasta ahora se hablaba de que tan sólo en torno a un 75% de las entidades se habría acogido al canje de bonos (mínimo exigido del 90%) que lleva implícito una quita del 21%. Esta semana, sin embargo, ha mejorado la percepción de que un mayor número de entidades cederían al aceptar canjes con una quita del 50%, que implican una valoración más acorde con los precios de mercado. Por último, y relacionado con la dificultad con la que cuenta el sector bancario para financiarse, la decisión del BCE de reanudar las subastas de liquidez a 12 meses y las recompras de "covered bonds" (cédulas hipotecarias) (ver informe análisis macroeconómico) impulsó a los índices.

Las mejores perspectivas sobre el EFSF apoyaron los diferenciales de España (-19 puntos hasta 306 puntos) e Italia (-11 hasta 354 puntos), los dos países que se encuentran en el punto de mira de los inversores. Los de Irlanda y Portugal apenas variaron y se encuentran a 575 y 930 puntos, respectivamente.

Las caídas en el sector bancario europeo fueron muy acusadas a comienzos de la semana al valorar los inversores que quitas del 50% debilitarían en exceso el balance de muchas entidades. En este sentido, se aseguraba que Dexia, que llegó a caer un 22% en una sesión, no podría salir adelante. De ahí la opinión más consensuada de que los bancos europeos deberían reforzar capital, lo que impulsó a estos valores, que cerraron la semana siendo uno de los sectores más destacados.

En el Ibx, dos de los valores más castigados en el año fueron los que se anotaron las mayores subidas semanales. Por un lado, Gamesa presentó el prototipo del aerogenerador G10X (5,5 MWs de potencia) y confirmó que el lanzamiento de la nueva gama de 2MWs cumple con el calendario previsto anunciado en su plan estratégico. Por otro, Arcelor Mittal avanzó tras llevar perdido la mitad de su valor en 2011.

Índices Internacionales

	Último	Var.%	Último	Var.%
DOW JONES IND	▲ 11.155,19	2,22	DAX	▲ 5.675,70 3,16
S&P 500	▲ 1.163,77	2,86	FTSE 100	▲ 5.303,40 3,41
Nasdaq Comp.	▲ 2.490,40	3,11	CAC 40	▲ 3.095,56 3,81
EUROSTOXX 50	▲ 2.269,19	4,11	Bovespa (Brasil)	▼ 52.152,70 -0,33
STOXX 50	▲ 2.222,32	2,90	IBEX 35	▲ 8.798,40 2,95
Nikkei 225	▼ 8.605,62	-1,09	IGBC (Colombia)	▲ 13.055,39 1,08

◆ Ibx 35

	Último	Var	Var%	Min	Máx	Volumen
ABENGOA	14,98 ▼	-1,03	-6,43	14,25	16,62	6.324.255
ABERTIS	11,76 ▲	0,16	1,34	11,10	11,80	8.914.657
ACCIONA	64,98 ▲	1,33	2,09	59,15	65,27	1.439.393
ACERINOX	8,90 ▲	0,42	4,99	8,01	9,09	7.345.017
ACS CONST.	26,73 ▲	0,14	0,53	24,70	26,98	5.932.333
AMADEUS	11,98 ▼	-0,07	-0,62	11,42	12,26	10.675.327
B. SABADELL	2,70 ▲	0,02	0,71	2,53	2,72	15.700.387
BANCO SANTANDER	6,33 ▲	0,11	1,77	5,72	6,40	453.991.471
BANKIA	3,61 ▼	-0,05	-1,45	3,52	3,65	20.378.407
BANKINTER	4,31 ▲	0,21	5,20	3,89	4,32	14.045.227
BBVA	6,45 ▲	0,27	4,37	5,72	6,53	389.770.710
BOLSAS Y MER	20,00 ▼	-0,09	-0,45	19,06	20,30	1.085.877
B.POPULAR	3,56 ▲	0,08	2,44	3,31	3,60	46.455.544
CAIXABANK, S.A.	3,34 ▲	0,02	0,75	2,98	3,36	17.322.113
COR.MAPFRE	2,40 ▲	0,06	2,65	2,26	2,47	23.061.055
EBRO FOODS	13,76 ▲	0,91	7,08	12,53	13,80	3.844.803
ENAGAS	14,15 ▲	0,34	2,46	13,25	14,25	6.634.248
ENDESA	17,91 ▲	0,48	2,75	16,44	18,00	2.480.906
FCC	18,56 ▼	-0,04	-0,22	17,62	19,26	3.422.608
FERROVIAL	8,52 ▼	-0,07	-0,78	7,87	8,71	19.381.033
GAMESA	3,56 ▲	0,18	5,38	3,19	3,62	29.226.017
GAS NATURAL	13,19 ▲	0,41	3,21	12,17	13,24	11.895.225
GRIFOLS	13,76 ▼	-0,27	-1,96	13,44	13,99	8.194.380
IBERDROLA	5,28 ▲	0,21	4,22	4,83	5,32	156.009.428
INDITEX	63,89 ▼	-0,47	-0,73	60,00	63,95	14.017.464
INDRA	11,62 ▲	0,78	7,20	10,44	11,64	5.246.830
INT. AIR GROUP	1,83 ▲	0,05	2,81	1,69	1,88	21.981.696
MEDIASET ESPAÑA COM.	4,60 ▲	0,31	7,27	4,00	4,65	14.675.018
MITTAL	13,18 ▲	1,15	9,56	11,42	13,47	8.089.824
OBR.H.LAIN	18,77 ▲	0,18	0,97	16,83	19,02	3.175.953
RED ELEC.ESP	34,69 ▲	0,47	1,37	32,43	34,99	5.249.193
REPSOL YPF	21,74 ▲	1,76	8,81	18,68	21,74	59.669.193
SACYR VALLEH	4,54 ▲	0,31	7,40	4,00	4,60	11.323.101
TECNICAS REU	22,72 ▼	-1,38	-5,71	21,50	23,66	3.047.366
TELEFONICA	14,94 ▲	0,52	3,60	13,70	15,06	171.966.902

◆ Mercado Continuo

	Último	Var	Var%	Min	Máx	Volumen
A. DOMINGUEZ	6,15 ▼	-0,02	-0,32	5,92	6,40	11.345
AISA	0,16 =	0,00	0,00	0,00	0,00	0
AMPER	2,02 ▼	-0,17	-7,76	2,00	2,16	134.586
ANTENA3TV	4,38 ▼	-0,03	-0,68	3,90	4,44	3.353.345
APERAM	11,22 ▲	0,15	1,31	10,00	11,31	27.382
AUXIL. FF.CC	370,40 ▼	-11,45	-3,00	356,15	381,90	47.254
AZKOYEN	1,76 ▲	0,00	0,28	1,69	1,82	26.978
B. VALENCIA	0,86 ▲	0,09	11,61	0,72	0,93	10.101.883
BANCA CIVICA	2,35 ▲	0,16	7,06	2,15	2,35	11.688.434
BANESTO	4,55 ▲	0,05	1,16	4,22	4,64	1.489.130
BARON DE LEY	42,80 ▼	-0,20	-0,47	40,50	44,00	693.345
BAYER	39,35 ▼	-2,64	-6,29	39,29	41,98	5.563
BIOSEARCH	0,55 ▼	-0,02	-3,51	0,52	0,56	172.068
B.PASTOR	3,04 ▲	0,17	5,74	2,80	3,04	879.290
B.RIOJANAS	5,90 ▲	0,13	2,25	5,60	5,90	6.588
B.R.PLATA B	1,62 ▼	-0,41	-20,20	0,00	0,00	0
CAJA A.MEDIT	1,75 ▲	0,02	1,16	1,53	2,05	1.388.975
CAMPOFRIO	6,36 ▲	0,01	0,16	6,21	6,40	48.220
CIE AUTOMOT.	5,61 ▼	-0,06	-1,06	5,60	5,76	223.503
CLEOP	2,99 ▼	-0,01	-0,33	0,00	3,00	3.942
CLIN BAVIERA	6,75 ▲	0,25	3,85	0,00	6,75	5.814
CODERE	7,48 ▲	0,38	5,35	7,01	7,48	102.029
COR.ALBA	32,92 ▲	1,20	3,78	30,22	32,92	207.460
CORP.DERMO	0,79 ▼	-0,03	-4,24	0,72	0,82	146.606
CORREA	1,30 ▲	0,01	0,78	1,22	1,33	23.392
C.PORTLAND V	9,70 ▼	-0,84	-7,97	9,41	10,99	60.734
CUNE	14,90 ▼	-0,10	-0,67	13,80	15,00	853
D. FELGUERA	4,75 ▲	0,05	1,06	4,55	4,84	710.397
DEOLEO	0,30 ▲	0,01	1,72	0,28	0,30	5.521.237
DIA	3,22 ▲	0,24	8,21	2,85	3,25	85.966.874
DINAMIA	4,10 ▼	-0,50	-10,87	3,90	4,62	97.847
EADS NV	20,86 ▼	-0,27	-1,28	19,36	21,78	73.745
ELECNOR	9,44 ▲	0,42	4,66	8,80	9,45	29.076
ENCE	2,04 ▲	0,10	5,15	1,85	2,04	3.431.598
ENEL GREEN P	1,67 ▼	-0,01	-0,42	1,65	1,73	64.051
ERCROS	0,80 ▼	-0,01	-0,86	0,76	0,82	373.377
EUROPAC	2,88 ▲	0,01	0,35	2,74	2,97	716.686
FAES	1,32 ▼	-0,03	-2,23	1,23	1,34	2.584.738
FERSA	0,85 ▲	0,02	2,41	0,78	0,86	275.287
FLUIDRA	2,38 ▼	-0,00	-0,21	2,20	2,43	97.830
FUNESPAÑA	7,29 ▼	-0,08	-1,09	7,28	7,30	1.513
G.CATALANA O	12,77 ▲	0,39	3,15	11,40	12,95	485.940
G.E.SAN JOSE	2,98 ▲	0,18	6,43	2,77	3,03	20.890
GRAL.ALQ.MAQ	0,63 ▼	-0,16	-20,25	0,59	0,77	294.439
GRAL.INVERS.	1,52 ▼	-0,26	-14,61	1,52	1,65	2.008
GRUPO EZENTIS S.A	0,15 ▼	-0,00	-2,55	0,13	0,16	4.462.394
GRUPO TAVEX	0,37 ▼	-0,02	-5,15	0,35	0,39	152.070
IBERPAPEL	12,82 ▲	0,32	2,56	12,05	13,29	16.712
INDO	0,60 ▼	-0,01	-0,83	0,00	0,00	0
INM. DEL SUR	8,29 ▼	-0,56	-6,33	8,28	9,00	8.869
INM.COLONIAL	2,85 ▼	-0,19	-6,25	2,60	3,02	799.340
INYPISA	1,01 ▼	-0,04	-3,81	0,00	1,06	20.016
JAZZTEL	3,95 ▲	0,22	5,90	3,51	3,97	8.322.662
LA SEDA	0,06 ▼	-0,01	-11,94	0,06	0,07	46.543.288
LAB.ALMIRALL	5,18 ▼	-0,11	-2,08	4,62	5,25	1.360.958
LABORAT.ROVI	5,29 ▲	0,10	1,93	5,04	5,35	109.341
LINGOTES ESP	3,14 ▲	0,02	0,48	0,00	3,14	4.531
MARTINSA FAD	7,30 =	0,00	0,00	0,00	0,00	0
MELIA HOTELS INTERN.	4,75 ▼	-0,20	-4,04	4,45	4,94	1.613.285
METROVACESA	1,09 ▼	-0,04	-3,54	1,06	1,15	518.014
MIQUEL COST.	21,89 ▼	-0,36	-1,62	21,20	22,39	15.790
MONTEBALITO	1,12 ▼	-0,08	-6,67	1,10	1,23	37.686
NATRA	0,98 ▼	-0,01	-1,01	0,95	1,02	30.473
NATRACEUTICA	0,18 ▼	-0,01	-2,78	0,16	0,18	214.814
NH HOTELES	3,29 ▲	0,16	4,94	2,81	3,34	4.052.744
NYESA VALORE	0,17 =	0,00	0,00	0,00	0,00	0
PESCANOVA						

Ocio y negocio

EMPLEO DE MANERA DIRECTA TRABAJAN 300 PERSONAS Y 1.500 MÁS DE FORMA INDIRECTA

Balnearios: estancias más cortas y con menos servicios

La asociación regional está negociando con la administración otro tipo de programa social para que el sector pueda seguir subsistiendo sin ser necesario el recorte anunciado

R. Abellán
C-LM

Estancias más cortas y con menos servicios. Esa es la nueva realidad que están viviendo los balnearios castellano-manchegos desde que llegó la crisis. Y eso a pesar que desde los balnearios de la Región se están llevando a cabo una serie de promociones para particulares "al alcance del bolsillo" para evitar precisamente eso.

Aún así, el sector está sobreviviendo de la mejor manera posible, aunque en algunos casos mejor que en otros, señalaba la presidenta de la Asociación de Balnearios de Castilla-La Mancha, Dolores Llarío.

Según ésta, la situación está este año más o menos solventada porque está planificado todo el año con antelación así es que "no hay grandes desajustes" en cuanto a grupos de termalismo social. El problema se está generando a nivel particular, donde las visitas han caído. "El cliente particular viene menos y aunque somos optimistas de cara a la temporada que se presenta a partir de ahora, no cabe



Las estancias en balnearios se han acortado con la crisis.

PROMOCIONES
El sector sigue buscando la forma de atraer a los clientes

duda que las circunstancias familiares son difíciles y costará lo suyo salir", argumentaba Llarío.

Termalismo social
Una parte importante de los balnearios de la Región mantienen, tradicionalmente,

RECORTE
Si llega, algunos balnearios tendrían que cerrar varios meses sus puertas

gran parte de su actividad alrededor del termalismo social, un programa que la presidenta de la Comunidad, María Dolores de Cospedal, anunció que tiene intención de suspender temporalmente.

Desde la Asociación se ha

dejado claro que eso podría significar pérdida de puestos de trabajo porque "para muchos balnearios este programa es su mayor fuente de ingresos".

De hecho, cree que si en un futuro sucediera esa circunstancia, algunos balnearios se verían obligados a buscar otras alternativas para poder sobrevivir o se verían abocados a cerrar unos meses al año.

Sin embargo, la presidenta confía en que eso no suceda porque en estos momentos ya se está en negociaciones con la Junta de Comunidades para solventar este problema y aunque no quiso desvelar en qué consistirán los cambios, sí dio varias pinceladas. "Quizás no se va a subvencionar tanto, pero estamos en pleno estudio del tema y quedan muchos flecos por delante", dijo. Eso sí, se mostró del todo positiva en este sentido.

En Castilla-La Mancha hay unas 300 personas que trabajan directamente en el sector, mientras en puestos indirectos las cifras pueden llegar a los 1.500.

CIUDAD REAL SE CELEBRA LA TERCERA EDICIÓN

El Festival de Cine despliega la alfombra roja en enero

David Centellas
CIUDAD REAL

Buscar la creatividad de los jóvenes directores de Castilla-La Mancha era uno de los objetivos que en 2009 se marcaban los creadores de una muestra cinematográfica que llega a su tercera edición. Tres años han servido

para convertir al Festival de Cine de la Región en un buen escaparate para descubrir a muchos realizadores noveles, ofreciéndoles un espacio público donde poder presentar sus trabajos.

Serán distintos espacios escénicos Ciudad Real los que alberguen entre el 23 y el 27 de enero del próximo año las

proyecciones del III Festival de Cine de Castilla-La Mancha. Una muestra que cuenta en esta edición con la novedad de incluir creaciones en formato videoclip. El envío de las obras cinematográficas está abierto hasta el próximo 18 de noviembre.

Los premios se otorgarán al mejor largometraje o me-

diometraje, al mejor documental, al mejor cortometraje, a la mejor obra de la Universidad de Castilla-La Mancha, al mejor director o directora, joven revelación y al mejor videoclip.

La edición que se celebrará en enero deberá servir para "la consolidación definitiva del Festival, por lo que se intentará que el conjunto de la muestra aporte un valor añadido al espectador", detallaba Ángel Albadea, otro de los directores de la muestra.



Momento de la presentación de la nueva edición.

Dónde ir...

CABAÑAS LOS MOLINOS



La casa rural está situada en la localidad de Ossa de Montiel.

Conjunto de madera

Se trata de un total de seis cabañas con todas las comodidades y en un paraje de extrema belleza

EyE
OSSA DE MONTIEL (ALBACETE)

Las cabañas de madera Los Molinos están ubicadas en la urbanización Ossa Menor, en el paraje de la Cabeza la Dehesa, entre las Lagunas de Ruidera y Ossa de Montiel, a 3 kilómetros de esta por la carretera de la Ermita de

San Pedro donde nos encontramos la conocida Cueva de Montesinos y las ruinas del Castillo de Rochafriada, a dos horas de Madrid o Levante y 45 minutos de Albacete capital.

Las instalaciones, sobre una superficie 5.000m²/m², valladas al estilo castellano, están formadas por un conjunto de seis cabañas de madera de 2, 4, 6 ó 8 plazas con terrazas y una suite ideal para parejas, horientadas todas ellas a una amplia zona común ajardinada.

De reciente construcción, son

integramente en madera, con materiales de primera calidad y las últimas técnicas de construcción de éste tipo para conseguir todo el confort que merecen unos días de descanso.

Los clientes disponen además de una piscina para el tiempo que quieran estar en las cabañas, al igual que tienen a su disposición bicicletas.

CABAÑAS LOS MOLINOS
TELÉFONO: 967585028
DIRECCIÓN: Urb. Ossa Menor
LUGAR: Ossa de Montiel (Albacete)

RESTAURANTE CARAQUIZ

Emplazado en una antigua casa rústica

EyE
UCEDA (GUADALAJARA)

El Restaurante Caraquiz está situado en la localidad de Uceda, en la provincia de Guadalajara, una de las más bellas que posee Castilla-La Mancha.

El restaurante lleva abierto desde junio de 1980, emplazado en una antigua casa rústica con fachada de piedra y vigas de madera antiguas, que cuenta con la cueva originaria de la finca.

El establecimiento dispone de un total de 210m², está decorado con antiguos aperos y destaca por la calidad, el servicio y la fidelidad.

En los meses estivales ofrece servicio de terraza exterior.

Entre sus especialidades podemos hablar de: Cordero Asado, Mariscos, Arroz, Pescado Fresco y Carnes Rojas. Su capacidad es para un total de 60 comensales en un restaurante y su categoría se corresponde a un tenedor. El restaurante suele cerrar al público durante las épocas señaladas de Navidad y Año Nuevo.

RESTAURANTE CARAQUIZ
LUGAR: Urb. Caraquiz
LOCALIDAD: Uceda (Guadalajara)
TELÉFONO: 949 856 550



Las carnes rojas es una de sus especialidades.

Estamos en los mejores Kioscos de Madrid



Economía y Empresas

de Castilla-La Mancha Seminario de Información Económica

AGUSTIN DE FOXA- 22
ALCALA- 46
ALCALA- 50
ALCALA,131
ALCALA-111
ALCALA-38
ALCALDE SAINZ DE BARANDA-18
ALCALDE SAINZ DE BARANDA-50
ALMAGRO-34
AVD. DOCTOR ESQUERDO-183
AVDA. CIUD. BARCELONA/MURO
ESTA
AVDA. CIUDAD DE BARCELONA,77
AVDA. DE CONCHA ESPINA- 6
AVDA. DE LA CONSTITUCIÓN-82
AVDA. GENERAL PERON- 6
AVDA. GENERAL PERON-42
AVDA. MEDITERRANEO,2
AVDA. VALDELAPARRA-29
AVDA.CIUDAD DEBARCELONA-144
AVENIDA DE BRUSELAS-56
BARQUILLO-17
CAPITAN HAYA -BRAVO MURILLO
CAPITAN HAYA-7
CASTELLANA- 20
CASTELLANA-131
CAVANILLES,39
CEA BERMUDEZ-34
CLARA DEL REY-1
CLARA DEL REY-14
COMANDANTE ZORITA-30
CONDE DE PEÑALVER,78
CONDE DE PEÑALVER-32
CONDE DE PEÑALVER-62
CORAZON DE MARIA-43
DIEGO DE LEON-46
DOCTOR ESQUERDO- 80
EDUARDO DATO-19

ESTABANEZ CALDERON,5
FELIX BOIS- 13
FERNAN GONZALEZ ,51
FERRAZ-88
FRANCISCO GERVAS-8
FRANCISCO SILVELA-52
FUENCARRAL,112
FUENCARRAL-111
GLORIETA DE BILBAO-7
GLORIETA DE EMBAJADORES,3
GLORIETA LOPEZ DE HOYOS
GOYA-41
GOYA-51
GOYA-63
GRAN VIA-24
GRAN VIA-39
GRAN VIA-51
GRAN VIA-78
GTA. CUATRO CAMINOS/SANTA ENGRACIA
GTA. RUIZ GIMENEZ,1
GUZMAN EL BUENO-71
HILARION ESLAVA-2
IBIZA-48
JOSE ABASCAL-58
JUAN BRAVO-40
MAYOR-5
MONTERA-48
NARVAEZ,64
O'DONNELL- 6
ORENSE-2
ORTEGA Y GASSET-29
ORTEGA Y GASSET-45
ORTEGA Y GASSET-68
PADILLA-14
PASEO DE RECOLETOS-14
PASEO INFANTA ISABEL-1
PLAZA DE CASTILLA- 2

PLAZA DE CHUECA,5
PLAZA DE FELIPE II/ NARVAEZ
PLAZA DE ISABEL II-8
PLAZA DE LA INDEPENDENCIA- 2
PLAZA DE LA INDEPENDENCIA-10
PLAZA DE LAS CORTES-6
PLAZA DE MANUEL BECERRA-3
PLAZA DE SANTA BARBARA-4
PLAZA DE SANTO DOMINGO
PLAZA DEL CALLAO-3
PLAZA DEL PERU- 5
PLAZA DOCTOR LAGUNA-1
PRADILLO-4
PRINCESA-23
PRINCESA-56
PRINCIPE DE VERGARA,210
PRINCIPE DE VERGARA-120
PRINCIPE DE VERGARA-135
PUERTA DEL SOL-10
PUERTA DEL SOL-11
PUERTA DEL SOL-8
PUERTO DE NAVA FRIA,9
PZA CIBELES/ Pº DEL PRADO
PZA. SAN CAYETANO- S/N
RIOS ROSAS-57
ROMPELANZAS
SANTA ENGRACIA,43
SANTA ENGRACIA,96
SANTA ENGRACIA-76
SANTA MARIA MAGDALENA-18
SERRANO,76
SERRANO-106
SERRANO-107
TRAFALGAR,2
VELAZQUEZ-116
VICTOR DE LA SERNA-1
VICTOR DE LA SERNA-31

Qué ver

RUTAS

De Castillos por el sur de Toledo

Entre Talavera y Los Yébenes encontramos hasta 18 castillos que se pueden visitar



En la imagen, el castillo de Consuegra.

EyE TOLEDO

Esta ruta transcurre teniendo como centro Talavera de la Reina viajando hacia el sur de la provincia, recorriendo las tierras existentes entre Toledo y Los Yébenes, siendo objeto de nuestras posibles visitas: Almonacid de Toledo, Mascaraque, Mora, Manzanaque, Consuegra, Urda, Los Yébenes, Orgaz, Sonseca, Cuerva, Ventas con Peña Aguilera, San Pablo de los Montes, Menasalbas, San Martín de Montalbán, La Puebla de Montalbán, Polán, Noez y Guadamur.

El trayecto a seguir debe concretarse personalmente, con arreglo a las preferencias e intereses de cada uno. Para tener una idea de las distancias,

ARCHIVO



Urda cuenta con los restos de dos castillos.

daremos un dato, entre Toledo y Los Yébenes, pasando por Puebla de Montalbán y San Pablo de los Montes, media una distancia de 140 km. aproximadamente, a lo que deberemos sumar todos los desvíos que hagamos para visitar otros lugares que estén dentro del radio de acción de esta ruta.

Lo más significativo de algunos de los pueblos de esta ruta, como su nombre indica, son los Castillos:

- Almonacid de Toledo: Su castillo fue uno de los más fuertes de la Marca Media. Iglesia parroquial del s. XVI.

- Mascaraque: Castillo de origen árabe, aunque más conocido porque albergó al comunero Juan de Padilla.

- Mora: Villa Villa entre un mas verde de olivos, sobre el que sobresale el castillo de Peñas Negras y cerca del mismo un abrigo con pinturas rupestres iglesia parroquial del gótico tardío. SS. XV y XVI. Entre los edificios civiles mencionar la Casa de los Suetos, el Ayuntamiento, el Teatro Municipal y el Casino.

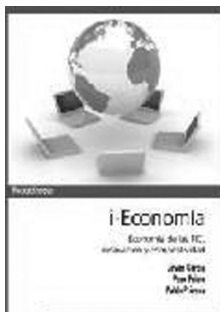
- Manzanaque: castillo del s. XV de planta es cuadrada con las esquinas redondas.

- Consuegra: Molinos de viento en el monte Calderico. Castillo, Iglesia de San Juan y convento de las Carmelitas

- Urda: en sus alrededores castillo de las Guadalerzas y en el desfiladero se encuentran los restos de dos castillos, uno árabe y otro cristiano.

Qué leer

ECONOMÍA



I-ECONOMIA

AUTOR: AA.VV.

EDITORIAL: Netbiblio

Los patrones del crecimiento global están cambiando: es el diseño y no la producción lo que aporta valor al producto; todo lo que se puede digitalizar e intercambiar vía Internet se puede contratar en cualquier parte del mundo. El valor reside en concebir mejores prestaciones y saber detectar las necesidades de los consumidores y las empresas que no lo hagan, mientras sus competidoras sí, tendrán más costes y reducirán sus ventas. La tecnología y la economía se han fusionado en lo que hemos denominado i-Economía, porque ha cambiado la manera en la que nos divertimos, trabajamos y nos organizamos y las empresas se enfrentan al reto de tener clientes cada vez más informados y exigentes.

FINANZAS



GANAR JUGANDO A NO PERDER ESTRATEGIAS...

AUTOR: Charles D. Ellis

EDITORIAL: Deusto Ediciones

Este libro cuyo nombre completo es "Ganar jugando a no perder: estrategias imperecederas para inversiones exitosas". Escrito de una forma fresca, lleno de honestidad, amabilidad y buen humor, Ganar jugando a no perder ayuda a los inversores individuales a tener éxito con sus inversiones y a controlar su futuro financiero. Ellis, conocido como "el hombre más sabio de Wall Street" por la conocida revista Money, muestra a los inversores como funcionan realmente los mercados de valores y les enseña lo que pueden hacer para asegurarse ganar a largo plazo, evitando las trampas más comunes en las que suele caer el inversor incauto.

FINANZAS



ANÁLISIS TÉCNICO: OPERAR CON ÉXITO EN ACCIONES Y FUTUROS

AUTOR: Francisco Llinares

EDITORIAL: Pirámide

El análisis técnico es una herramienta indispensable para todos aquellos que no les guste verse sorprendidos por el mercado, pues detecta rápidamente los cambios de tendencia del mismo. Permite al inversor disponer de técnicas, estrategias y métodos que le garantizan, con un elevado grado de fiabilidad, unos cierres de ejercicios sin pérdidas. Después de varias décadas de operar en los mercados del mundo, analizando al mismo tiempo las diferentes técnicas que componen el análisis técnico, el autor de esta obra ha reunido una selección de aquellas que de verdad interesan para una operativa exitosa en acciones y futuros.

Ayudas

AYUDAS PARA LOS SECTORES ESTRATÉGICOS INDUSTRIALES HASTA 2015

Beneficiarios: empresas, centros técnicos y agrupaciones de interés económico.

Convocatoria:

Finaliza el 31/12/2011

Cuantía de la ayuda:

Préstamos

Acciones subvencionables:

Actuaciones de generación de nuevos productos o servicios o mejora de los ya existentes; reingeniería de procesos productivos; adopción de sistemas avanzados de producción que impliquen la incorporación de TIC, etc...

Localización del proyecto: Los proyectos subvencionables deberán tener un presupuesto anual mínimo de 100.000 euros es una PYME y de 500.000 € si el solicitante es una gran empresa

Más información: Ministerio de Industria- BOE 3 septiembre



EXPOSICIÓN PAISAJE URBANO

Hasta el 14 de octubre. Sala del Archivo Histórico Provincial Albacete.

TEATRO: "AMIGOS HASTA LA MUERTE"

Día 14 de octubre. Teatro Buero Vallejo de Guadalajara.

LOS TÍTERES DE CACHIPORRA -TRAGICOMEDIA DE DON CRISTÓBAL Y LA SEÑÁ ROSITA-

15 de octubre. Teatro Buero. Ayuntamiento de Guadalajara.

DANZA BELMONTE

14 de octubre. Teatro Auditorio de Cuenca.

TEATRO: XIX CICLO TEATRO CLÁSICO "MACBETH" DE WILLIAM SHAKESPEARE

Día 15 de octubre. Teatro de Rojas de Toledo.

EXPOSICIÓN "SOBRE PAPEL". FUNDACIÓN JUAN MARCH

Hasta el 14 de octubre. Museo de Arte Abstracto de Cuenca



ESTADÍSTICA DE TRANSMISIONES DE DERECHOS DE LA PROPIEDAD

12 de octubre.

TRANSPORTE DE VIAJEROS

13 de octubre.

ESTIMACIONES DE LA POBLACIÓN ACTUAL

17 de octubre.

INDICADORES DE ACTIVIDAD DEL SECTOR SERVICIOS

18 de octubre.

ESTADÍSTICA DE EFECTOS IMPAGADOS

19 de octubre.

HIPOTECAS

21 de octubre.

ENCUESTA DE POBLACIÓN ACTIVA (EPA)

28 de octubre.

INDICES DE COMERCIO AL POR MENOR

27 de octubre.

INDICADORES DE ACTIVIDAD DEL SECTOR SERVICIOS

18 de octubre.



Encuesta

Crece el miedo a perder el puesto de trabajo

Cerca de tres de cada diez españoles (29%) reconocen que tienen miedo a perder su actual puesto de trabajo, según el Informe Workmonitor de Randstad.

Nueve meses

Las ventas de coches usados suben un 5,2%

Las ventas de turismos y todoterrenos de segunda mano en Castilla-La Mancha se incrementaron un 5,2% en los nueve primeros meses del año, sumando 59.483 unidades.



La frase

"El futuro de cualquier comunidad pasa por que el mundo empresarial sea saneado, que los empresarios puedan trabajar y contratar"

Ángel Nicolás
Presidente de Cecam

La voz de la experiencia

Jesús Ángel López Ardid COMERCIAL ARDID

Con mucho esfuerzo y tesón este empresario consiguió montar una tienda de ferretería y un taller de carpintería. POR **F. J. Llana**

Más de cuarenta años dedicado en cuerpo y alma a la carpintería

Si hay algo que caracteriza a Jesús Ángel López Ardid es el espíritu de superación demostrado a lo largo de los más de cuarenta años dedicados en cuerpo y alma al mundo del trabajo, primero como carpintero en un pequeño taller que tenía su cuñado en Madrid y finalmente como empresario, al frente de la empresa Comercial Ardid, en Cuenca capital.

Y es que como prácticamente todos los niños de los años sesenta, la necesidad hizo que Jesús empezara a trabajar muy pronto, cuando ni siquiera había cumplido los trece años. Fue una etapa dura, con interminables jornadas laborales desde que el sol salía hasta que se ocultaba tras el horizonte, que marcaría la posterior trayectoria profesional de este hombre nacido en la localidad conquinense de Altarejos. "En aquellos tiempos no quedaba más remedio que echar una mano en la economía familiar", recuerda con cierta nostalgia y también con orgullo.

El mismo que cuando explica que al día siguiente de volver a Cuenca, con 17 años cumplidos, entró a trabajar en una de las empresas más importantes que por aquel entonces había en la ciudad dedicada a la carpintería. "Supuso un paso muy importante en mi trayectoria, ya que me permitió adquirir una experiencia y unos conocimientos que luego me sirvieron para mucho", añade.

Y así fue. Hasta que su espíritu rebelde, propio de la juventud, le llevó a abandonar la compañía y encadenar otra serie de trabajos que ya no se circunscribían únicamente a la profesión de car-



Jesús Ángel López Ardid no se plantea jubilarse por ahora.

pintero, como peón, albañil y montador de puertas, una actividad esta última que se tomó tan "en serio" que le llevaría en 1985 a montar su propia empresa.

"A pesar de que al igual que en todos los negocios nuestros inicios fueron duros, a base de esfuerzo y mucho trabajo conseguimos salir adelante y aumentar nuestro radio de acción a toda la provincia de Cuenca", afirma este empresario al que la edad de jubilación todavía le queda relativamente lejos.

Trabajo

Con esta evolución, no es de extrañar que aún hoy Jesús Ángel López diga con orgullo que la empresa es una forma de vida más,

de la que no puede desprenderse "así como así".

"Mi hobby es el trabajo y lo que realmente me gusta es estar en la empresa, aunque mi participación en la misma no sea como la de hace años", afirma.

Afortunadamente para este empresario que cuenta en la actualidad con 56 años de edad, una de sus hijas ha decidido continuar con la saga familiar, trabajando en 'Comercial Ardid', la ferretería que abrió en 1989.

Y como dice el refrán que la experiencia es la madre de la ciencia, la clave del éxito obtenido hasta ahora no ha sido otra que la de "ser honrado y atender al cliente con cariño, respeto y educación, ya que esa es nuestra principal ra-

”
Traectoria
Con trece años de edad se marchó a Madrid a trabajar en un taller que tenía su cuñado

zón de ser".

Una filosofía que le permitió abrir en 1992 el taller de carpintería que actualmente regenta y que se ha convertido en un referente de la capital conquinense.

En este sentido, Jesús Ángel recuerda con orgullo la evolución que ha sufrido el negocio de la carpintería a lo largo de los últimos cincuenta años, paralela al desarrollo que ha vivido la ciudad de Cuenca como consecuencia del crecimiento inmobiliario. "En aquella época se trabajaba mucho -afirma- aunque ahora tampoco te puedes dormir en los laureles ante la competencia cada vez mayor que hay", concluye.

J. POZO