

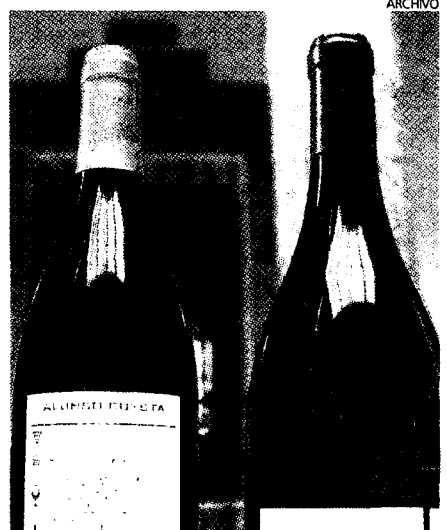
NUEVOS NICHOS DE MERCADO



Castilla-La Mancha ignora el turismo idiomático

Actualmente abastece el 0,5% de la oferta española de esta modalidad turística, que sólo durante el pasado año generó unos ingresos superiores a los 639 millones de euros. PÁG. 9

INICIATIVA DEL GOBIERNO



El vino español quiere potenciarse.

La Región defiende la marca "Viñedos de España"

Frente a la oposición frontal de La Rioja, los productores de vino castellano-manchegos están a favor de que el Ministerio rescite esta enseña. PÁG. 29

ASISTENCIA JURÍDICA GRATUITA

El Turno de Oficio dispara los gastos de la Justicia

Los letrados que prestaron este servicio en la Región recibieron en 2008 más de 2,8 millones de euros. PÁG. 7



INSESA

INSTITUTO DE ASESORAMIENTO EMPRESARIAL

Avda. Rey Juan Carlos I, 28
16400 TARANCÓN;
Telf.: 969 32 26 35; Fax: 969 32 73 01
Paseo Pintor Rosales, 28 -7ª planta.
28008 MADRID



Gabinete jurídico, fiscal, financiero, contable y laboral

Opinión

Carta editorial

Relevo anunciado al frente de Cecam

Desde el pasado 21 de julio, y tal vez con muchos meses de retraso sobre "el horario previsto", la Confederación Regional de Empresarios de Castilla-La Mancha (Cecam) tiene nuevo presidente y, con ello, nueva línea de actuación dentro de los estrechos márgenes que la lógica económica y empresarial dictan en esta tierra, y en esta nación.

El relevo de Jesús Bárcenas por Ángel Nicolás supone, en principio, una rebaja en la tensión que estaba generando la situación política y empresarial del presidente de los empresarios castellano-manchegos, que es a la vez presidente nacional de la CEPYME. Bárcenas, quien durante 15 años ha sido en general un buen presidente de la patronal, empezaba a entrelazar problemas ajenos a la organización castellano-manchega, y no eran pocos los que empezaban a pedir una separación más clara entre los intereses de la CECAM y los intereses personales del presidente, en su batalla en el seno de la CEOE, y en sus roces con un sector importante del empresariado y la clase política de la región.

Este análisis no supone necesariamente una crítica a la gestión de alguien que, como Bárcenas, entiende que en las organizaciones empresariales también es necesario el liderazgo personal y la presencia en puestos clave del organigrama nacional, cuanto más alto y más clave, mejor. Pero no se debe ignorar que CECAM debe trabajar principalmente en el ámbito castellano-manchego, y seguir jugando un papel clave en la concertación social, y en el esfuerzo conjunto de toda la sociedad cuando de progreso y esfuerzo por esta región se trata.

Nicolás, de momento, trae una vitola más de coordinador de equipos y talante negociador que de líder carismático y futuro presidente nacional de la patronal. Además, llega después de haber ganado y dirigido organizaciones empresariales, una de las exigencias que se le echaban de vez en cuando en cara a su antecesor.

Sin embargo, si el clima de estos meses ha sido de cierta tensión, el modo en que Nicolás ha tratado de hacer un relevo tranquilo, anunciando incluso actos de deferencia y respeto hacia quien ha dirigido la CECAM todos estos años, ofrecen razones para confiar en una organización necesaria para el diálogo social y el progreso general.

Santiago Mateo

DIRECTOR DE ECONOMÍA

Colaboración

Sobre la PAC

La organización agraria Coag-IR insiste en la necesidad de que los agricultores sean el centro de la Política Agraria Común

COAG-IR de Castilla-La Mancha

Desde 1986 en que nos incorporamos al entonces Mercado Común, las reformas han sido una constante. La primera que vivimos fue 1988 y, desde entonces hasta ahora, han habido ocho grandes revisiones de la PAC, más las reformas de OCM's de bastantes sectores. La rapidez con que se han sucedido estas reformas ha puesto a prueba la capacidad de adaptación del sector agrario y de los agricultores.

Sobre cada una de esas reformas se ha dicho antes de acometerla que era ineludible y luego, después de aprobarla, que había sido un éxito. Y la pregunta que cabe hacerse es: si tan buenas han sido, ¿qué necesidad hay de hacer otras sin ni siquiera dar tiempo a ver los resultados de la anterior?

Se puede contestar que los tiempos cambian y que había que adaptar la PAC a la nueva situación, pero lo cierto es que desde 1988 en que se acometió la primera reforma para dar respuesta a los compromisos aceptados por Europa en la Ronda Uruguay del GATT, todas las modificaciones se han orientado hacia los mismos objetivos: reducir los apoyos internos a la agricultura, reducir la protección en las fronteras, suprimir las ayudas a la exportación y debilitar los mecanismos de regulación del mercado.

La PAC de hoy es radicalmente distinta de la que conocimos cuando nos incorporamos a Europa y, fruto de esos cambios, algunos de sus principios como la preferencia comunitaria la estabilización de los mercados y la garantía alimentaria, han desaparecido o se ha diluido extraordinariamente.

¿Qué hemos logrado dismantelando cada vez más nuestra Política Agrícola Común? El dismantelamiento con el que se nos pedía paciencia y se nos tranquilizaba, iba a ser bueno para los agricultores, iba a beneficiar a los consumidores y a repercutir positivamente sobre todos los ciudadanos en general. Sin embargo, eso no se parece demasiado al escenario actual.

Por lo tanto, ahora que se empieza a hablar ya de cuál será la PAC del 2014

creemos que antes de que se alcance un punto crítico que rompa definitivamente la estructura del modelo agrícola europeo, es necesario reconocer los errores que se han cometido y cambiar el rumbo de la futura PAC, no sólo en beneficio de los agricultores y ganaderos, sino del conjunto de los ciudadanos.

Necesitamos una nueva PAC que apueste por el modelo social de agricultura, por una menor dependencia alimentaria del exterior, por recuperar el protagonismo de valor estratégico alimentario de nuestra agricultura y por ofrecer a los ciudadanos alimentos de garantía a unos precios rentables en el campo y asumibles por los consumidores.

Hay en nuestra región 100 beneficiarios que perciben por encima de los 200.000 euros de ayudas directas

Para eso hace falta que las ayudas agrarias vayan ligadas al mantenimiento de la actividad productiva y que se recuperen, con las mejoras que sean necesarias, los mecanismos que permitan mantener el equilibrio y la estabilidad de los mercados internos.

Se tienen que poner en marcha medidas que protejan la seguridad de los consumidores europeos y la competitividad de nuestro sector, intensificando el control sobre los productos importados para exigirles los mismos parámetros de calidad ambiental, sanitaria y social que se nos reclaman a los agricultores y ganaderos europeos.

Es necesario que, desde las autoridades nacionales, pero también desde las comunitarias, se persigan las situaciones de abuso que sufrimos los productores y los consumidores por parte de los eslabones más fuertes de la cadena de alimentación, estableciendo un marco legal de comercialización agroalimentaria

que contribuya a normalizar las relaciones comerciales de tal forma que se sean equitativas, transparentes y justas para todos los agentes.

Hay que mejorar la información al consumidor porque tiene derecho a conocer, mediante un sistema de etiquetado transparente de origen y de doble precio, de dónde procedo lo que se lleva a la boca, si respeta la normativa aplicable en la Unión Europea y cuánto vale en realidad lo que está comprando.

Y fundamentalmente, no podemos seguir cambiándolo todo para seguir igual. No se puede seguir haciendo reforma tras reforma para que, al final, siga habiendo un pequeño número de beneficiarios que se lleven la mayor parte de las ayudas.

En Castilla-La Mancha hay alrededor de 115.000 perceptores de ayudas directas (con el pago al mosto han subido a casi 150.000 en el 2009). El total de ayudas directas concedidas en nuestra región en 2008 fue de 928 millones de euros, pues ha habido 12 beneficiarios (12 de más de 100.000) que se llevaron más de 115 millones de euros. Da la casualidad, además, que los 12 beneficiarios que más ayudas directas se han llevado en Castilla-La Mancha son todos alcohólicas. Con ese dato es normal lo que está ocurriendo en el sector del vino, ya que el año pasado a las alcohólicas las subvencionaba la Unión Europea y este año las estamos subvencionando los agricultores y las cooperativas.

Hay en nuestra región 100 beneficiarios que perciben por encima de los 200.000 euros de ayudas directas, 100 entre más de 100.000 que se llevan más de 187 millones de euros. ¿Después de tantas reformas no ha habido forma de cambiar eso?

COAG-IR cree la PAC del futuro debe ser otra y que hay que poner en su centro de gravedad a los profesionales, porque somos en quienes se puede confiar para sacar adelante este sector puesto que nuestro futuro personal está comprometido con él y porque, contrariamente a los especuladores y cazaprimas, tenemos la voluntad y la vocación de mantenernos en él... si nos dejan, claro.

Economía y Empresas

de Castilla-La Mancha
Semana de Información Económica

C/ Barrio Rey, 3, 2ª planta
45001, Toledo
TELÉFONOS: 925 28 42 46 / 925 28 41 94, FAX: 925 22 50 18
E-MAIL: redaccion.ey@grupo-eldia.net
Fundado en 1998

EDITA
Grupo El Día
PRESIDENTE-DIRECTOR
Santiago Mateo Sahuquillo
CONSEJERO DELEGADO
Ignacio Barco
DIRECTOR EJECUTIVO
Ana María Anula Suárez

DIRECTOR REGIONAL DE INFORMACIÓN
Javier Semprún Guillén
SUBDIRECTOR
José María Dávila
ASISTENTE DTOR. ADMINISTRATIVO
JEFE DE PERSONAL
Alberto Jiménez Jiménez
DIRECTOR DE PUBLICIDAD Y
MARKETING

Ángel Hidalgo del Rincón
JEFE DE MONOGRAFICOS:
Manuel Guzmán Vicente
REDACTORES-JEFES
Francisco J. Llana
Cristina Jiménez
REDACCIÓN
Rosa Abellán

FOTOGRAFÍA: **Javier Pozo**

DISTRIBUCIÓN: Distrito de Toledo S.L.

IMPRESIÓN: Grupo El Día DEPÓSITO

LEGAL CU 321-1.998

Esta publicación no puede ser reproducida, ni en todo ni en parte, ni registrada en, o transmitida por, un sistema de recuperación de información, en ninguna forma ni por ningún medio, sea mecánico, fotoquímico, electrónico, magnético, electroóptico, por fotocopia, o cualquier otro, si en el permiso previo por escrito de la empresa editora.

A efectos de lo previsto en el artículo 32.1 del Texto Refundido de la Ley de Economía y Empresas de CLM, se opone expresamente a la utilización de cualesquiera contenidos de este diario con la finalidad de realizar reseñas o revistas de prensa con fines comerciales (press-clipping) sin contar con la previa autorización de Economía y Empresas de CLM.

Negro



“Cuando el PP ostentaba el gobierno de la nación, Castilla-La Mancha obtuvo un 10% de los recursos y ahora sólo un 5%”

Miércoles, 22 de julio, **Leandro Esteban**
SECRETARIO EJECUTIVO DE ACCIÓN PARLAMENTARIA DEL PP EN C-LM

Blanco

“Hace unos meses el PP se conformaban con 400 millones de euros, una cantidad sensiblemente inferior a los 520 millones que recibirá la Región”

Lunes, 20 de julio, **Guadalupe Martín**
VICESECRETARIA REGIONAL DEL PSOE Y DIPUTADA NACIONAL

La imagen de la semana



V. MACHUCA

Nicolás asume la presidencia de Cecam

Ángel Nicolás, único candidato, salió elegido por aclamación como nuevo Presidente de la Confederación Regional de Empresarios de Castilla-La Mancha para los próximos cuatro años en la Asamblea General Extraordinaria Electoral celebrada en Toledo. Más de

doscientos empresarios e importantes personalidades de la política regional estuvieron presentes en el acto en el que Jesús Bárcenas cedía la presidencia de la patronal castellano-manchega tras veinticinco años al frente de la misma.

Cosas que se oyen y se leen...

■ El relevo de Bárcenas al frente de la Cecam no parece que vaya a ser el último en Castilla-La Mancha. Según parece el presidente de una de las cinco patronales provinciales está pensando en no

presentarse a la reelección en los próximos comicios.

EyE

■ La consejera de Trabajo y Empleo, María Luz Rodríguez, está contenta con la caída en la siniestralidad laboral durante el primer semestre del año. Lo ilógico habría sido lo contrario, ya que la caída de la actividad inmobiliaria ha hecho que miles de castellano-manchegos que trabajaban en la construcción pasen a engrosar las listas del desempleo.

EyE

■ La agencia de calificación Moody's ha situado en perspectiva negativa las condiciones crediticias de diez comunidades autónomas, entre ellas Castilla-La Mancha, de cara a los próximos 12-18 meses, dentro de un contexto de presiones presupuestarias por la merma de los ingresos tributarios.

EyE

■ Caja de Guadalajara niega que esté llevando a cabo negociaciones para fusionarse.

EyE

Cartas al Director

No a la entrada de talleres y concesionarios en la ITV

Leí con atención en su anterior número el reportaje sobre las ITV y tengo que decirle que, sin tener nada que ver con el sector, estoy completamente de acuerdo con la postura defendida por las estaciones que prestan este servicio de rechazar de plano la entrada en el negocio de talleres y concesionarios. Ya sólo nos faltaba que cada vez que vayamos a pasar la revisión obligatoria de nuestro vehículo el operario de un taller nos dijera las partes del coche que están mal y que deben ser subsanadas para poder seguir circulando con el mismo. Porque si hay algo que compartimos los conductores es el temor existente a la hora

de llevar el coche a un taller oficial o que no es de confianza, ya que un simple cambio de aceite puede convertirse en cambiar amortiguadores, ruedas, etc., con la consiguiente repercusión que esto tiene en la factura final. Por todo ello, espero que a nadie se le ocurra la sabia ocurrencia de permitir que talleres y concesionarios entren en este negocio. Por el bien de todos.

Aurelio Blanco (Guadalajara)

Opiniones enfrentadas sobre el modelo de financiación

Leo con interés y también con estupor las reacciones que se han venido sucediendo en las últimas semanas con el nuevo modelo de

financiación. Que si a los del PSOE les parece fenomenal para Castilla-La Mancha, que si a los del PP, como no podía ser menos, les parece un horror. Parece mentira que unos datos objetivos, como son los más de 500 millones de euros adicionales que va a recibir la comunidad autónoma puedan ser buenos o malos en función del cristal político con el que se miren, cuando lo realmente importante es ver de dónde se van a sacar.

Aurora Martínez (Ciudad Real)

Información a los lectores
Para la publicación de originales en la sección de Cartas al Director, pueden dirigirse a Cuesta de Carlos V, 4 - 3º; o si lo prefieren al número de Fax 925 22 50 18 o al e-mail redaccion.ey@grupo-el-dia.net
Los originales, que no deben sobrepasar las 30 líneas, deben ir acompañados de la fotocopia del Documento Nacional de Identidad.

Vista rápida

5 El paro sigue sin freno y alcanza la tasa más alta desde 1997

En Castilla-La Mancha son ya 191.300 las personas desempleadas, lo que supone el 19,52% del total de activos, según la Encuesta de Población Activa (EPA). Se trata del nivel más alto desde el primer trimestre de 1997, aunque entonces había 128.600 parados.

12



“Las grandes empresas suelen ser pioneras a la hora de certificarse”

El director general de la Asociación Española de Normalización y Certificación (AENOR), Rafael Naz Pajares, destaca la importancia que conlleva para una empresa o cualquier organización poseer un certificado de calidad o de cualquier otra actividad ante un mercado cada vez más globalizado.

23 La figura del Operador Económico Autorizado no seduce a las pymes



Ninguna empresa castellano-manchega posee este certificado que otorga múltiples ventajas a la hora de realizar transacciones comerciales con el exterior.

36 La crisis obliga a cambiar la playa por otras zonas de baño

La situación económica ha hecho que este verano un gran número de castellano-manchegos opten por acudir a piscinas naturales, lagunas y pantanos en vez de a la tradicional playa.

40 “La voz de los que empiezan”:
Ana Belén Muñoz

Esta joven economista madrileña decidió hace algo más de un año poner en marcha su propia empresa de consultoría en Guadalajara capital.

Última hora

Iberdrola abre un nuevo punto de atención al cliente en Cuenca

Iberdrola ha abierto un nuevo Punto de Atención al Cliente en Cuenca, ubicado en el centro comercial Cuatro Caminos, en la calle de la República Argentina, número 1. Esta apertura se enmarca dentro de la reestructuración de los canales de atención al cliente que está llevando a cabo la

Compañía para encarar el proceso de liberalización del mercado eléctrico tras la puesta en marcha, el pasado 1 de julio, del Suministro de Último Recurso (SUR). A día de hoy, cuenta con diez puntos de atención presencial en Castilla-La Mancha a los que sus clientes pueden acudir para resolver cualquier tipo de duda relacionada con la distribución y comercialización de electricidad.

La Región recibirá algo más de un millón de euros para parques nacionales

El Gobierno repartirá diez millones de euros entre las autonomías que tengan Parques Nacionales en su territorio para financiar proyectos de desarrollo económico y social compatibles con la protección del medio ambiente. El Consejo de Ministros ha aprobado así la distribución de fondos

acordada el pasado 15 de junio en la Conferencia Sectorial de Medio Ambiente. Castilla-La Mancha recibirá 1.207.485,27 euros, siendo una de las más beneficiadas en este aspecto. Por delante de ella se encuentran comunidades autónomas como Andalucía, que recibirá 3.141.610,45 euros, Canarias, con 1.755.323,74 y Extremadura, con 1.208.615,74 euros.

Los protagonistas de la semana



José María Garrida
CATEDRÁTICO DE DERECHO
MERCANTIL DE LA UCLM

El catedrático de Derecho Mercantil de la Universidad de Castilla-La Mancha, José María Garrido García, ha sido designado senior counsel (abogado principal) en la Unidad de Insolvencia y Derechos de los Acreedores del Banco Mundial. Garrido es catedrático de Derecho Mercantil de la UCLM desde el año 2001.



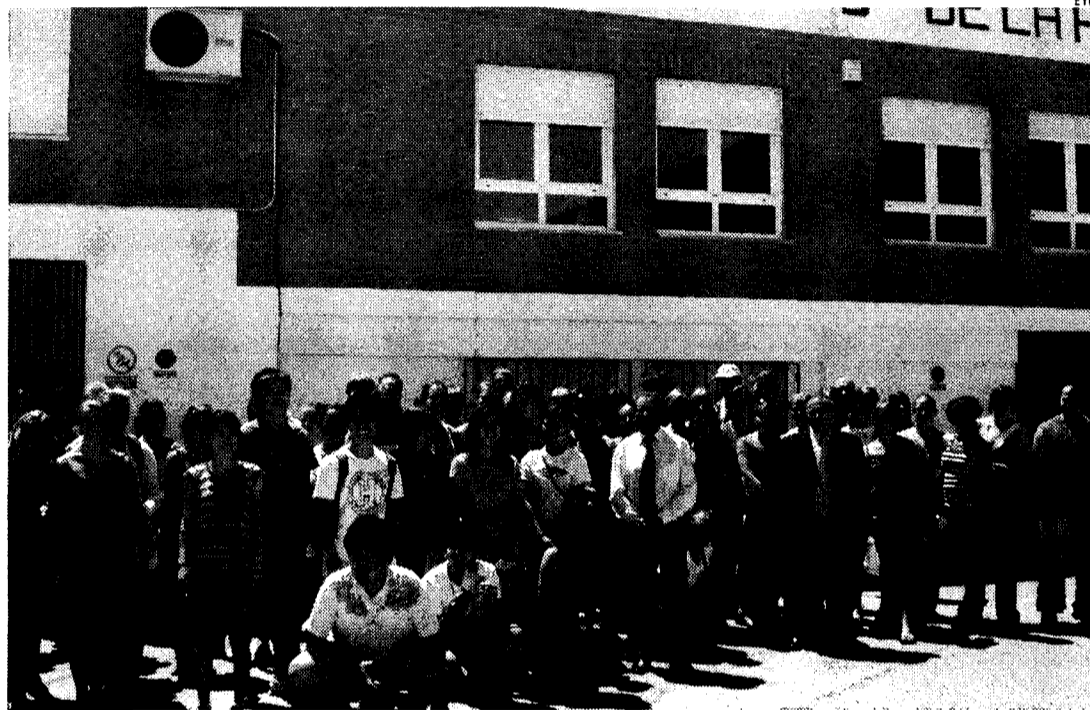
Emilio Ontiveros
PRESIDENTE DE ANALISTAS FINANCIEROS
INTERNACIONALES

El Consejo de Administración de Iberdrola Renovables ha aprobado el nombramiento del ciudadrealeño Emilio Ontiveros, presidente de la firma Analistas Financieros Internacionales (AFI), como consejero independiente de la compañía. Ha sido nombrado a propuesta del presidente de Iberdrola Renovables, Ignacio Sánchez.



Juan José Palomo Cantero
NUEVO DIRECTOR DE LA FACTORÍA DE
MOTORES RENAULT EN VALLADOLID

El toledano Juan José Palomo Cantero será a partir del 1 de septiembre el nuevo director de la factoría de Motores de Renault de Valladolid en sustitución de Juan Antonio García Soto. Cantero, natural de Torrijos (Toledo), tiene 45 años y es ingeniero industrial por la Escuela Técnica Superior de Ingenieros del ICAI.



Caja Rural de Toledo acerca la cultura del aceite

Durante el verano Toledo acoge a decenas de universitarios que deciden perfeccionar sus conocimientos de castellano. Dentro de este marco, la Cátedra de Estudios Cooperativos "Fundación Caja Rural de Toledo", en

colaboración con el programa ESTO, organizó una visita a una almazara de la localidad de Mora de Toledo. Las instalaciones de la cooperativa Nuestra Señora de la Antigua fueron recorridas por los estudiantes.



Comité Ejecutivo de Ceoe Cepyme Cuenca

El Comité Ejecutivo de la Confederación de Empresarios de Cuenca Ceoe Cepyme se ha reunido para analizar las últimas actuaciones en el seno de la Confederación y en qué situación económica se encuentra la

provincia de Cuenca en general y las empresas y autónomos conquenses en particular con unos datos socioeconómicos facilitados por el Departamento Económico de la Confederación.

La columna

Las cifras del paro continúan subiendo

R. Abellán

A finales de la semana pasada se nos han vuelto a poner "los pelos de punta" al conocer los últimos datos de la EPA, es decir, la encuesta de población activa. Y digo que nos hemos vuelto a llevar un sobresalto puesto que las cifras del desempleo en España y como no en Castilla-La Mancha siguen en ascenso y caída libre sin que nada ni nadie parezca poder ponerle freno. Las políticas de empleo que lleva poniendo en marcha el Gobierno de Rodríguez Zapatero no parecen estar dando el fruto esperado y aunque en el horizonte se viene atisbando una mejoría ligera con respecto a meses anteriores, o por lo menos eso es lo que e viene comentando, lo cierto es que luego los datos vie-

FAMILIAS

Miles de familias en España tienen a todos sus miembros en edad laboral en el paro

nen a tirar por tierra todo esto. Sea como fuere, la verdad es que la crisis sigue su curso y todavía no se ha logrado atajar. Muchos continúan diciendo que aún tienen que pasar meses para notar algo de mejora e incluso otros hablan de que nos queda un año. En este tiempo es de suponer que el paro continuará incrementándose y eso sí que nos preocupa bastante. De hecho, según las últimas encuestas publicadas, el paro es el problema que más preocupa en España en estos momentos. Y no es para menos, sino que se lo digan a los miles de hogares que hay donde todos los miembros en edad de trabajar se encuentran engrosando las listas del Inem. Está claro que habrá que poner en marcha nuevas medidas.

Economía

"El panorama actual plantea la necesidad de hacer frente a nuevos retos que permitan a las empresas salir de la crisis económica"

Martes 21. Jesús Bárcenas
EXEQUENTE DE CCAA

SEGUNDO TRIMESTRE 191.300 PERSONAS ESTÁN DESEMPLEADAS EN LA REGIÓN, LO QUE SUPONE EL 19,5% DEL TOTAL DE ACTIVOS

El paro sigue subiendo y alcanza la tasa más alta desde 1997

En relación al primer trimestre del año 14.600 trabajadores perdieron su empleo en Castilla-La Mancha. Servicios concentra el mayor número de parados

F. J. Llana
C-LM

Con la negociación colectiva más enquistada que nunca y con la amenaza de la deflación en el horizonte, el desempleo continúa su senda ascendente sin que nada ni nadie parezca interponerse en su camino, al tiempo que se mantiene como una de las principales preocupaciones de los españoles. Y no es para menos, ya que según la Encuesta de Población Activa (EPA) sólo entre el primero y el segundo trimestre del año 14.600 trabajadores perdieron su empleo en Casti-

MUJERES

La tasa de paro se sitúa en el 22,26%, cinco puntos más que los hombres

lla-La Mancha, un número que se eleva hasta 91.300 si se toma como referencia la evolución registrada en el último año.

De esta forma, la tasa de desempleo se sitúa en el 19,52%, el nivel más alto desde el primer trimestre de 1997, cuando alcanzó el 19,81%. La principal diferencia radica en que mientras que entonces el número de desempleados en la Comunidad Autónoma ascendía a 128.600, doce años más tarde alcanza ya los 191.300, siendo el sector servicios el que concentra el mayor volumen de estos, con un total de 58.500 parados.

Sin embargo, han sido los trabajadores de los sectores de construcción y agricultura los más castigados en el último año por la crisis económica, como lo reflejan los incrementos del 158,6 y 147,6% del paro, respecti-



Construcción es el sector que más trabajadores ha perdido en el último año.

vamente, en relación al segundo trimestre de 2008.

Sexos

No en vano, en lo que llevamos de año la crisis de la economía ha destruido 7.900 empleos al mes en Castilla-La Mancha, para un total de 47.400 según la EPA, con especial incidencia entre las mujeres.

Y es que a pesar de las políticas de igualdad promovidas por el Ejecutivo central y el Gobierno regional, la tasa de paro en el colectivo femenino se sitúa en el 22,26%, cinco puntos más que la registrada en el

HOGARES

El 9,27% tiene a todos sus miembros desempleados

masculino.

Se da la circunstancia de que mientras que el número de mujeres ocupadas ha descendido en los últimos doce meses un 9,4%, el de hombres lo ha hecho a un ritmo del 4,9%, una desigual evolución que también se registra en el volumen absoluto de desempleados. Así, los 103.600 hombres parados contabilizados al finalizar el segundo trimestre de 2009 suponen un 143% más que los registrados justo un año antes, mientras que las 87.700 mujeres desempleadas representan un incremento interanual del 52,7%.

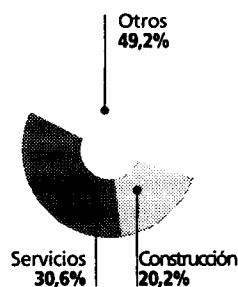
Especialmente dramático es el dato que refleja que en Castilla-La Mancha hay en estos momentos un 9,27% de hogares con todos sus miembros desempleados.

Sectores

Distribución

■ Servicios concentra a tres de cada diez parados en Castilla-La Mancha.

EPA (SEGUNDO TRIMESTRE)



FUENTE: INE

El dato

EPA (2º trimestre)

■ Albacete es la única provincia de Castilla-La Mancha en la que la tasa femenina de paro es inferior a la masculina. (Valores absolutos en miles)

	OCUPADOS	PARADOS	VARONES		MUJERES	
			Parados	% Tasa paro	Parados	% Tasa paro
Albacete	153,3	38,8	23,4	20,55	15,4	19,66
Ciudad Real	194,0	49,0	25,5	17,38	23,5	24,43
Cuenca	77,6	15,1	6,7	11,39	8,4	24,83
Guadalajara	101,0	17,4	9,2	13,72	8,1	15,95
Toledo	262,9	71,1	38,8	19,47	32,3	23,96
Castilla-La Mancha	788,8	191,3	103,6	17,68	87,7	22,26
España	18.945,0	4.137,5	2.289,1	17,62	1.848,4	18,31

VALORES ABSOLUTOS EN MILES

FUENTE: INE

ESPAÑA DESTINÓ 374.98 MILLONES EN TOTAL

El Fogasa gastó 24,95 millones de euros en la Región

La mayoría del importe repartido se ha destinado al pago de indemnizaciones

Eye
C-LM

El Fondo de Garantía Salarial (Fogasa) destinó 374,98 millones de euros al pago de prestaciones hasta junio, lo que supone un aumento del 86,15% más que en el mismo período de 2008, según datos del Boletín de Estadísticas Laborales (BEL) del Ministerio de Trabajo e Inmigración.

La mayor parte del importe repartido por el Fogasa en la primera mitad del año se destinó al pago de indemnizaciones, que alcanzaron los 280,98 millones de euros (el 62,26% más que un año antes), mientras que el resto se abonó en concepto de salarios (95 millones, el 235,95% más).

Según los datos del Ministerio, entre enero y junio los expedientes resueltos

por el Fogasa afectaron a 32.449 empresas, más del doble que en el mismo período de 2008 (111,61% más), y a 81.182 trabajadores (el 106,35% más).

Asimismo, en los seis primeros meses del año 12.458 empresas se declararon in-

terior a la cifra registrada en los seis primeros meses de 2008 (el 311,69% más), y 35.709 trabajadores se vieron involucrados (el 282,94% más).

Cataluña fue la comunidad autónoma que recibió más dinero del Fogasa hasta junio, con 70,53 millones de euros, seguida de la Comunidad Valenciana (59,85 millones), País Vasco (40,39), Madrid (34,44) y Andalucía (28,13).

Castilla-La Mancha recibió 24,95 millones de euros, seguida de Baleares, con 22,28 millones; Castilla y León (21,1), Galicia (6,3), Aragón (12,7), Murcia (12,57), Navarra (8,05), Canarias (7,87), Asturias (5,72), Extremadura (3,66), La Rioja (3,43), Cantabria (3,24) y las ciudades autónomas de Ceuta y Melilla, con 268.100 euros.

ERE
Su número ha sido cuatro veces superior a la cifra registrada en 2008

solventes, el 19,79% más que en el mismo período de 2008, lo que afectó a 45.473 trabajadores (el 51,5% más).

El número de empresas afectadas por expedientes de regulación de empleo (ERE) fue cuatro veces su-



Trabajadores manifestándose contra la destrucción de empleo.

REUNIÓN LA MESA DEL TEXTIL SIGUE SUS LÍNEAS DE ACCIÓN

El Plan de Acción, positivo para el sector textil

Se propuso convocar una próxima reunión en la que se perfilarán las acciones recogidas en el Plan

Eye
C-LM

La directora general de Promoción Empresarial y Comercio, Emilia Millán, convocó la Mesa del Textil, que ha revisado el Plan de Acción sobre el Sector Textil-Confección de Castilla-La Mancha 2006-2010.

En la reunión se puso de manifiesto que el Plan está totalmente vigente y se debe seguir trabajando en las lí-



Momento de la reunión de la Mesa del Textil.

neas de acción que en su día se marcaron. Estas líneas son la innovación, tecnología y diseño; cooperación empresarial; internacionalización; acción de apoyo territorial y so-

cio-laboral.

Todas estas acciones están dirigidas a impulsar un sector empresarial, en su mayor parte pequeñas empresas-taller, pero que cuenta

con empresas emblemáticas de vocación internacional. En Castilla-La Mancha agrupa a más de 1.100 empresas, que dan empleo a unos 6.000 trabajadores, representando el 1,4% de PIB industrial de Castilla-La Mancha.

Asimismo en la Mesa del Textil se propuso convocar una próxima reunión en la que se perfilarán las acciones recogidas en el plan, con el ánimo de adecuar las desviaciones y optimizar el efecto positivo de dichas acciones, al tiempo que se revisarían los acuerdos laborales específicos y las ayudas de la Dirección General de Empleo e Inmigración.

En la Mesa del Textil están representantes de la Administración regional, los sindicatos y las asociaciones empresariales del sector.

ÍNDICE DE PRODUCCIÓN INDUSTRIAL

El IPRI ha aumentado en el último mes

Eye
C-LM

El Índice General de Precios Industriales aumenta un 0,5% en junio respecto al mes de mayo de 2009. De las actividades que han registrado un aumento sobre el mes anterior, las de mayor repercusión son Coquerías y refino de petróleo (10,2%) y Suministro de energía eléctrica y gas (0,3%). Por el contrario, entre las actividades que registran una disminución respecto al mes anterior, la de mayor repercusión es Metalurgia (-0,9%).

Por destino económico de los bienes, las tasas de variación interanuales son del (-1,3% para los Bienes de con-



La mayor subida se ha registrado en el metal.

sumo, del 0,9% para los Bienes de equipo y del (-10,2% para la Energía).

El índice general de Castilla-La Mancha es del 110,4, con una variación del 1,3% respecto al último mes.

CRISIS DURANTE EL PASADO AÑO LOS RECURSOS ECONÓMICOS PARA LA PRESTACIÓN DE ESTE SERVICIO CRECIERON UN 20,7% EN LA REGIÓN

Los gastos por asistencia jurídica gratuita se disparan

Más de 18.000 personas se beneficiaron en 2008 de este derecho constitucional

F. J. Llana
C-LM

La Constitución Española garantiza el acceso gratuito a la Justicia a todas aquellas personas que acrediten insuficiencia de recursos para litigar. Una circunstancia que con la actual crisis económica afecta a un número cada vez mayor de ciudadanos, con la consiguiente repercusión económica que esto conlleva en las arcas del Estado. Así, sólo durante el pasado ejercicio 18.297 personas recibieron asistencia jurídica gratuita en Castilla-La Mancha, lo que se tradujo en un gasto de 4,48 millones de euros en concepto de indemnización de los gastos incurridos por los Colegios de Abogados ubicados en la Comunidad Autónoma por la prestación y gestión de este servicio. Esta inversión requerida durante el pasado año supuso un incre-

mento del 20,7% en relación a 2007, casi diez puntos más que el registrado de media en el conjunto del territorio nacional, donde las Administraciones Públicas tuvieron que desembolsar 219,7 millones de euros para pagar a los letrados que asistieron gratuitamente a las cerca de 1,4 millones de personas que así lo requirieron.

Servicios

Desde el punto de vista de la distribución de los recursos por servicios, dentro de la comunidad autónoma castellano-manchega el 62,8% de la subvención recibida (2,82 millones de euros) se destinó al Turno de Oficio y a los servicios de Asistencia a Víctimas de Violencia de Género; un 28,5% (1,28 millones) se aplicó a la Asistencia Letrada al Detenido y guardias; mientras que el 8,7% restante (388.290 euros) sirvió para financiar los gastos en los que incurren los colegios de abogados por la gestión de este servicio.

El número de expedientes gestionados en el turno de oficio en Castilla-La Mancha durante el pasado año ascendió a 16.545, lo que supone un 2,4% de todos los tramitados en España.

De los cerca de tres mil abogados que ejercen en la Comunidad Autónoma, 1.032 están adscritos al turno de oficio y 781 a los servicios de guardia y de Asistencia Letrada al Detenido.



La asistencia jurídica gratuita está reconocida en la Constitución Española.

**Suerte Tienes
Carburante Gratis obtienes,
si contratar tu Seguro de Auto quieres.**

¡TERRICOLA!



Consigue hasta

**40 euros
de carburante
por contratar
el seguro de auto.**

Tu confianza
nos hace importantes

www.cajaruralde.toledo.com

**CAJA RURAL
DE TOLEDO**

4.260

euros

■ Percibió de media en 2008 cada letrado adscrito al servicio de Turno de Oficio.

1.032

abogados

■ Prestaban el Turno de Oficio en Castilla-La Mancha, el 34,5% del total en la Comunidad Autónoma.

ESTUDIO DE UN PORTAL INMOBILIARIO

Alquilar viviendas ahora es más barato

El descenso más acusado se ha producido en Guadalajara, seguida por Toledo y Ciudad Real



El precio del alquiler de viviendas ha descendido en la Región.

Eye
C-LM

Alquilar una vivienda es más barato que a principios de año en todas las capitales manchegas analizadas, según un estudio elaborado por idealista.com, portal inmobiliario líder en España.

El precio medio de la renta mensual por metro cuadrado cayó un 6,3% en el caso de la capital alcarreña, mientras que en Toledo el descenso fue del 4,5% durante el primer semestre. Las otras dos capitales manchegas analizadas han registrado también decre-

CIUDAD REAL
Es la capital de la Región donde los precios son más bajos

mentos de precio. En el caso de Ciudad Real los propietarios piden un 4% menos que hace seis meses por alquilar sus viviendas, mientras que la bajada ha sido del 2% en el caso de Albacete.

En este informe no se ha incluido la ciudad de Cuenca, ya que no cuenta con una

PRECIOS MEDIO
Cayó, de forma generalizada, en torno al 4% de media

muestra suficiente.

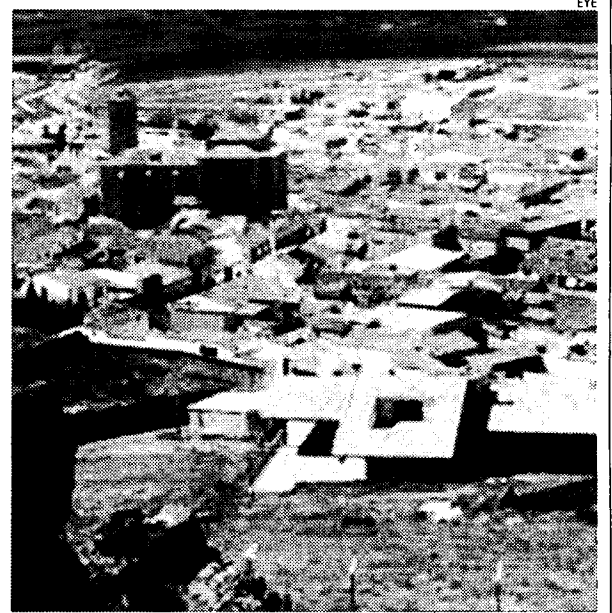
Precios más altos
Toledo y Guadalajara son las ciudades con precios más elevados, con una renta media de 7,1 euros/m² al mes y 6,9 euros/m² mensuales respectivamente. Les siguen Albacete, con 6,5

euros/m² y Ciudad Real, con 5,7 euros/m² mensuales.

Las ciudades españolas con mayores precios siguen siendo Barcelona, con 12,6 euros/m² al mes, y Madrid, con 12,3 euros/m² mensuales. En tercer lugar se sitúa Bilbao, donde piden 11,3 euros/m². En las dos primeras, es decir, Barcelona y en Madrid, los precios han registrado también descensos a lo largo del primer semestre, con una caída del 8% en el caso de la capital catalana y del 4,2% en la madrileña.

Para Fernando Encinar, jefe de estudios de idealista, "los precios del alquiler han caído durante los seis primeros meses del año con más fuerza que los precios de venta debido probablemente a que el mercado de alquiler reacciona antes, más y mejor que el mercado de compraventa al cambio de ciclo. El precio del alquiler actual es fruto, al igual que el precio de venta, de una anómala evolución del mercado inmobiliario durante años, que ahora ya reconocemos como "burbuja inmobiliaria". Estos precios respondían a factores más especulativos que reales y por lo tanto tienen que seguir ajustándose a la capacidad económica de los inquilinos", aseguró Encinar.

PROVINCIA 5 MUNICIPIOS BENEFICIARIOS



Vista de Almonacid de Toledo, municipio adjudicatario.

El Plan E libera más fondos para Toledo

El montante total asciende a casi 73 millones de euros y generará empleo en la provincia

Eye
TOLEDO

El Ministerio de Política Territorial ha efectuado un libramiento de fondos a 3 municipios de Toledo (Almonacid de Toledo, Ontígola y Las Ventas de San Julián), por importe de 245.661.906 euros, correspondientes a 3 proyectos que van a ser financiados con cargo al Fondo Estatal de Inversión Local. Con esta cantidad, se han transferido hasta hoy un total de 72.617.064,42 euros a 190 municipios de la provincia para financiar 668 proyectos con cargo a este Fondo.

Este importe corresponde al 70% del presupuesto de adjudicación de esos proyectos,

que ocuparán a 6.598 personas.

Una vez adjudicados los contratos para la realización de las obras y después de recibir las certificaciones de los ayuntamientos por vía electrónica, el Ministerio de Política Territorial ha procedido, como establece el Real Decreto Ley de 28 de noviembre que creaba el Fondo Estatal de Inversión Local, al pago a los ayuntamientos del 70% del coste de adjudicación de los proyectos.

También, ha aprobado 710 proyectos presentados por 203 ayuntamientos de la provincia de Toledo para ser financiados con cargo al Fondo Estatal de Inversión Local.

Estas iniciativas tienen un presupuesto conjunto de 113.198.627 euros con una estimación inicial de generar 5.880 puestos de trabajo directos.

CASI 200 VIVIENDAS

El nuevo POM de Hellín podría aprobarse este otoño

El alcalde del municipio de Hellín, Diego García, se mostró esperanzado en la aprobación definitiva del Plan de Ordenación Municipal (POM) durante el otoño próximo, una vez se completen los trámites que se tendrán que llevar a cabo desde la Junta de Comunidades de Castilla-La Mancha. El primer edil expresaba este deseo cuando se hacía eco de los nuevos datos del Ministerio en los que, una vez más, se vuelve a señalar a Hellín como municipio de más de 25.000 habitantes, con el metro cuadrado más barato, en concreto, a 895 euros. Recordó que el POM contempla la próxima creación de bastantes viviendas en los barrios del municipio. **EYE HELLÍN (ALBACETE)**

INVERSIONES MUNICIPALES

La Diputación de Ciudad Real invertirá 6,2 millones de euros



El presidente de la Diputación, Nemesio de Lara, presentó en Luciana, acompañado por el alcalde de la localidad, Mariano Sabariegos, y el de Los Pozuelos, Basilio Lillo, así como por los vicepresidentes Jacinta Monroy y José Luis Cabezas, un Plan Específico de Inversiones Municipales que supone una inversión, dentro del ejercicio de 2009, de 6,2 millones de euros. Con esta línea la Diputación busca dotarlos de una nueva herramienta financiera que permita una mejor prestación de servicios a los vecinos. **EYE CIUDAD REAL**

GUADALAJARA

El bono social de la luz beneficiará a 40.000 hogares

El bono social que ha puesto en marcha el Gobierno para asegurar el suministro eléctrico de las familias en peor situación económica podría beneficiar a alrededor de 40.000 hogares en la provincia de Guadalajara. Así lo anunció el diputado guadalajareño del PSOE, Jesús Alike, que recordó que el pasado 1 de julio se liberalizó el mercado eléctrico en España como cumplimiento de una Directiva Europea, por lo que ya han desaparecido las tarifas. Esta iniciativa del Ejecutivo supone que los beneficiarios no verán subir su recibo de la luz hasta el año 2012. Pueden acogerse a él los usuarios que tengan contratada potencia máxima de menos de tres kilovatios en su primera residencia. **EYE GUADALAJARA**

REALIDAD TAN SÓLO ABASTACE EL 0,5% DE LA OFERTA ESPAÑOLA DE ESTA MODALIDAD TURÍSTICA

Castilla-La Mancha suspende en turismo idiomático

La enseñanza del español como lengua extranjera generó en 2008 cerca de 176,5 millones de euros en cursos y alrededor de 462,5 millones de euros por los servicios demandados por los alumnos

F. J. Llana
C-LM

Alrededor de 820.000 personas tienen intención de mejorar sus conocimientos del español viajando a países de habla hispana y, dentro de éstos, alrededor de 500.000 contemplan España como destino para practicar y mejorar sus conocimientos del idioma. Con estas cifras no es de extrañar que el turismo idiomático se haya convertido en uno de los nichos de mercado con mayores posibilidades de crecimiento dentro del territorio nacional, y muy especialmente en Castilla-La Mancha, donde en estos momentos prácticamente no está explotado.

Esta es una de las principales conclusiones del estudio elaborado por los profesores del área de Estadística de la Universidad de Castilla-La Mancha, Jose María Montero, Gema Fernández-Avilés, María Luisa Higuera y María del Carmen García, en el que se ofrece un decálogo de ideas para crear puestos de trabajo y aumentar los ingresos de la Comunidad Autónoma mediante el turismo idiomático.

Entre otras cosas porque aunque pueda parecer sorprendente, Castilla-La Mancha es la penúltima región española en oferta de cursos de español y número de alumnos, ignorando de esta forma la importante fuente de ingresos que generan quienes llegan a nuestro país para aprender español. Y es que éstos demandan los mismos servicios que un turista clásico, esto es, alojamiento, manutención, trans-

PROBLEMA

La oferta se concentra en la Universidad regional

porte, visitas turísticas, actividades de ocio, seguro de viajes, etc..

En definitiva, un negocio que sólo durante el pasado año generó en España cerca de 462,5 millones de euros por estos conceptos, 176,5 millones de euros en cursos y 11.000 puestos de trabajo, entre fijos y temporales.



El turismo es una importante fuente de ingresos.

"Incomprensible"

Para los autores del estudio resulta "incomprensible" que comunidades autónomas en las que convive el español con otra lengua (Cataluña, País Vasco, Comunidad Valenciana, Galicia...) tengan más alumnos y, por lo tanto, más generación de ingresos y creación de puestos de trabajo por enseñanza del español que Castilla-La Mancha, donde el único

idioma oficial es el castellano. Más aún si se tiene en cuenta que lo más valorado por los potenciales turistas idiomáticos sean, sobre todo, historia y cultura.

En estos momentos, la Región apenas abastece el 0,5% de toda la oferta española de esta modalidad turística, concentrándose la práctica totalidad en la UCLM.

Recomendaciones

Un esfuerzo conjunto y coordinado

- Elaboración de un plan de exaltación del patrimonio cultural e histórico de Castilla-La Mancha del tipo del elaborado en Castilla y León.
- Dirigirse especialmente a mercados con un gran potencial de crecimiento en la difusión del español, en concreto, a Estados Unidos y Brasil.
- Fomentar e impulsar la infraestructura necesaria para dar acomodo a los estudiantes y ofertarles actividades complementarias.
- Impulsar el número de los centros docentes y su certificación de calidad.
- Crear títulos especializados en las instituciones y centros regionales.
- Apoyar especialmente al segmento de estudiantes menores de 18 años.
- Hacer especial hincapié en la promoción vía Internet.
- Llevar a cabo una colaboración entre la Universidad, los equipos docentes, la empresa y el ente público.

Nos tienes contigo

RCEF
empresas

Valora lo **próximo**
Comercio Internacional

Factoring
Confirming
Coberturas
Tipo de Interés

Renting
Leasing
Circulante
Inversión



NO TE QUEDES A OSCURAS, INSTALA TDT

Con la TDT, televisión digital terrestre, descubrirás la nueva forma de ver la televisión. Los televisores nuevos ya lo llevan integrado, pero si quieres conservar tu antiguo aparato hazte con un decodificador; es una instalación muy sencilla, sin necesidad de conocimientos técnicos que pondrá a tu alcance **la televisión temática, interactiva, con calidad digital y muchos canales para elegir.**



televisión
digital
terrestre



DESCUBRE
TU
tdt

Infórmate, infórmate ya.
www.jccm.es/tdt



Castilla-La Mancha

La Página del Medio Ambiente

SENTENCIA EN CONTRA DE LA PLATAFORMA TOLEDO AIRE LIMPIO

La Justicia da la razón a Cemex en Yeles

Considera que la reutilización de residuos en hornos cementeros es la opción con mayor viabilidad medioambiental

C. Jiménez
TOLEDO

El Tribunal Superior de Justicia de Castilla-La Mancha ha dictado sentencia favorable para la fábrica de Cemex en Yeles, tras el recurso que interpusieron IU y la Plataforma Toledo Aire Limpio, contra la autorización ambiental integrada concedida a la cementera para su planta de Yeles el 25 de julio de 2005.

Los responsables de Cemex en España, Angel Galán; el jefe de Medio Ambiente de Cemex Castillejo en Yeles, Manuel Ferreiro, y la directora de Sostenibilidad de Cemex, María García Villar resaltaban ante los medios de comunicación que la sentencia viene a decir que la valorización en los hornos cementeros es la opción con mayor viabilidad medioambiental para recuperar energéticamente los residuos. Una iniciativa que está amparada por el Ministerio de Medio Ambiente.

Angel Galán señalaba que dicha sentencia ha "venido a desenmascarar a TOAL, poniendo a descubierto la falacia de este grupo". En segundo lugar, añade: "no ha quedado probada ninguna de las alegaciones de TOAL y corrobora la bondad del



De izquierda a derecha María García, Angel Galán y Manuel Ferreiro.

TRABAJO

Cemex da empleo a 140 personas de forma directa y 280 de manera indirecta

proceso por el que los residuos se convierte en material energético",.

Además, según apunta el responsable de la fábrica, los

RESIDUOS

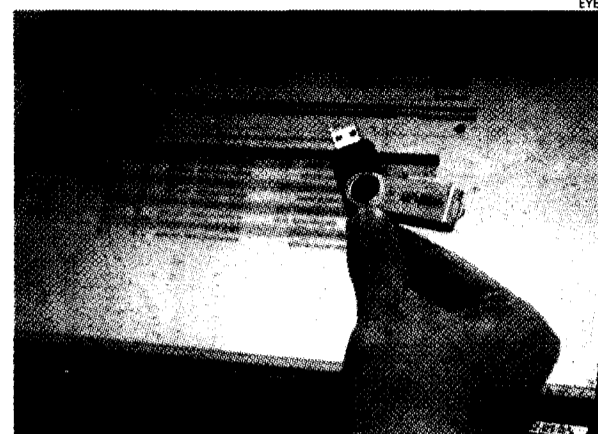
La valorización llega al 80% en algunos países de la Unión Europea

límites que la Administración regional ha impuesto a esta cementera son incluso más rigurosos que los que establece la propia ley.

La fábrica de Cemex lleva funcionando desde el año 1911 y cuenta con todos los controles pertinentes para su puesta en marcha. Da empleo a un total de 140 personas de forma directa y a más del doble de manera indirecta.

Los procesos de valorización están muy extendidos en otros países de la UE donde se llega incluso al 80%, la fábrica de Castillejo espera alcanzar el 40%.

SUSTITUCIÓN CORREO ORDINARIO



La entidad quiere fomentar el correo electrónico.

Caja Rural de Toledo ahorra papel

Los clientes de la entidad podrán recibir su correspondencia bancaria a través de un Buzón Virtual

Eye
TOLEDO

Caja Rural de Toledo ahorrará papel gracias a sus clientes mediante una campaña de Buzón Virtual para concienciar sobre la preservación del medio ambiente a través del uso responsable de los impresos y la utilización de las nuevas tecnologías, sustituyendo el correo ordinario por el correo electrónico.

Los clientes que se sumen a esta campaña podrán recibir su correspondencia bancaria a través de dicho Buzón Virtual y beneficiarse de tener todos sus comunicados ordenados y accesibles en cualquier momento.

De esta forma, podrán ver

al instante cualquier documento generado por la utilización de su cuenta en el momento de producirse, sin esperar el tiempo de envío por correo postal ni acumular el consabido papeleo.

Caja Rural de Toledo premiará a los clientes que activen su Buzón Virtual con un pen drive de 1 Gb, que les permitirá transportar documentos de todo tipo sin tener que imprimirlos, extendiendo así el ahorro de papel a otros ámbitos de la vida laboral y social de las personas preocupadas por el medio ambiente.

La contratación del Buzón Virtual y la recepción a través de e-mail de la información sobre el estado de las cuentas es gratuito y forma parte de las ventajas que Caja Rural de Toledo pone a disposición de sus clientes a través del servicio de banca on line Ruralvía.

Iberdrola. La energía para seguir avanzando.
En Iberdrola hemos tomado la fuerza de la naturaleza para generar la energía que el mundo real necesita.

ALICANTE 2008-2009
VUELTA AL MUNDO A VELA

IBERDROLA
Queremos ser tu energía

Entrevista

Ramón Naz Pajares DIRECTOR GENERAL DE AENOR

Más de 2.650 certificados emitidos en Castilla-La Mancha avalan la apertura de la delegación llevada a cabo por la Asociación Española de Normalización y Certificación (AENOR). POR **F. J. Llana** FOTOS: **Vicente Machuca**

“Se ha avanzado muchísimo en el campo de las certificaciones”

La Asociación Española de Normalización y Certificación (AENOR) es la entidad líder en certificación en Castilla-La Mancha, tanto numéricamente como en la consideración de todos los agentes económicos, con más de 2.650 certificados emitidos. La Asociación acaba de abrir una delegación en Toledo con el objetivo de apoyar y mejorar la competitividad de las empresas e instituciones públicas castellano-manchegas. Su director general, Ramón Naz, aborda en la siguiente entrevista las ventajas que conlleva poseer un certificado de calidad o de cualquier otra actividad ante un mercado cada vez más globalizado.

AENOR ha abierto recientemente una delegación en Castilla-La Mancha, a pesar de estar presente en la región desde el año 1992, cuando concedió el primer certificado. ¿Cuáles son los motivos por los que han dado este paso y qué objetivos se han fijado de cara al futuro?

**Castilla-La Mancha
Tenemos un volumen
de clientes que
justifica ampliamente
la apertura de la
delegación**

Una de las principales máximas de Aenor es la de aproximar sus servicios a los potenciales demandantes de los mismos, haciéndolos más directos, eficientes y eficaces posibles. En este contexto he de decirle que en Castilla-La Mancha tenemos un volumen de clientes que justifica ampliamente la apertura de la delegación, y que hay herramientas y certificaciones que pueden ser muy positivas para lograr nuestros objetivos, como por ejemplo las que están en relación con el ahorro y la eficiencia energética y, en general, en temas medioambientales, donde Castilla-La Mancha tiene una cierta prioridad.

Con esto no quiero decir que hasta ahora hayamos discriminado a

Castilla-La Mancha. Muy al contrario. Se trata, simplemente, de que pensamos que cuanto más próximos estemos a la sociedad y al tejido empresarial más fácil será conocer sus necesidades y darles respuestas a las mismas.

El hecho de que el tejido empresarial castellano-manchego esté compuesto en su mayoría por micropymes, ¿es positivo o negativo para la actividad que desarrolla AENOR?

Es algo que no nos afecta, fundamentalmente porque la pyme es lo que prima, tanto en España como en el resto de países de nuestro entorno, y también porque nuestros servicios no discriminan ni por ubicación, ni por sector ni por tamaño. Es más, me atrevería a decir que nuestros servicios, con quien puede tener un mayor nivel de repercusión positiva, es precisamente con la pyme, ya que ésta suele tener menos medios propios para poder llevar a cabo determinadas cosas.

Ahora bien, y aunque nuestro trabajo está mayoritariamente dirigido hacia este tipo de empresas

”
**Grandes empresas
Suelen ser
los grandes
promotores en el
campo de la
certificación**

no podemos perder de vista que normalmente los grandes promotores en el campo de la certificación suelen ser las grandes compañías.

¿Por qué?

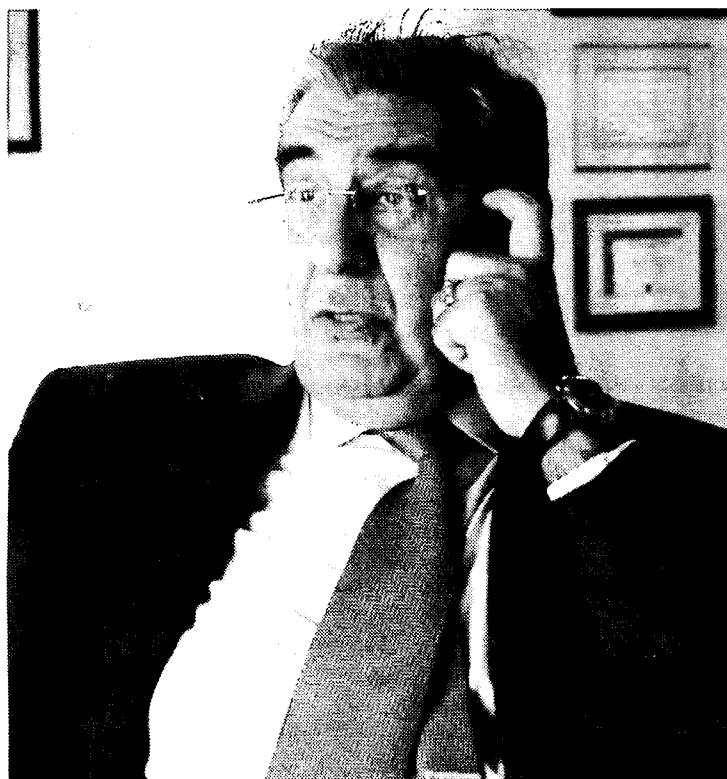
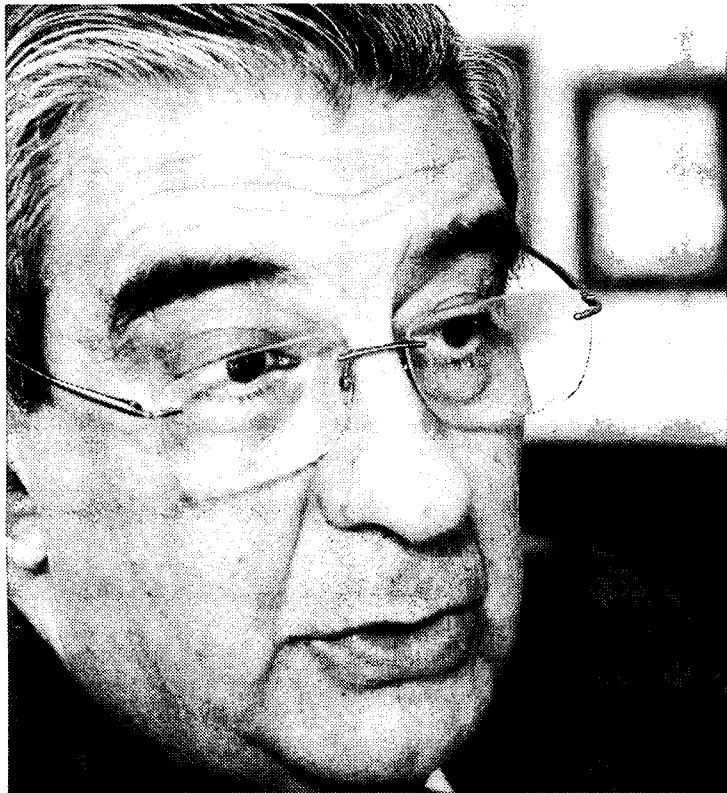
Generalmente porque suelen ser pioneras a la hora de certificarse y después exigir a sus suministradores que lo hagan si quieren seguir manteniendo una relación comercial para mantener un estándar de calidad.

¿Cómo convencería a una empresa que aún no tiene ningún certificado de la necesidad de hacerlo?

Muy fácil. Diciéndole que una pyme no tiene que perder de vista nunca que su mercado local le interesa muchísimo a un danés, a un griego o a cualquier empresa de otro



Ramón Naz Pajares es director general de AENOR.



Ramón Naz insiste en la necesidad de que las empresas y las organizaciones conciban la certificación como una inversión.

país.

A partir de aquí lo que tiene que hacer es utilizar todos los resortes que tenga para poder competir lo mejor que pueda en un mercado cada vez más globalizado. Y, sinceramente, en estos momentos los que están más cerca y a su libre decisión para lograrlo son, por ejemplo, la calidad o certificar su empresa desde el punto de vista medioambiental.

Y todo esto no debe de perderlo de vista la pyme, a pesar de que en muchos casos pueda creerse que son los dueños de un determinado mercado local.

También están las que conciben la certificación como un gasto en vez de como una inversión, sobre todo en tiempos de crisis como el que estamos viviendo...

Mire usted. Si hay alguien que mire con más minuciosidad lo que es gastarse un euro esa es la gran multinacional. Con esto le digo que si las grandes compañías son los motores de la certificación lo mejor es no plantearse cuestiones como la que me acaba de preguntar y actuar sin dilación.

Junto a esto tengo que decirle que en tiempos de dificultad como el actual, la empresa de lo último que se desprende es de un certificado nuestro, ya que las repercusiones negativas en el mercado serían nefastas. Entre otras cosas porque aquel que tiene un certificado acredita que ha llevado a cabo un esfuerzo importante y una cultura muy difícil de perder.

Requisitos

¿Puede cualquier empresa certificarse?

Cualquier empresa y cualquier organización. De hecho en la Junta de Castilla-La Mancha hay varias Consejerías que tienen certificados nuestros, como por ejemplo la de Industria, que cuenta con el sistema de seguridad en la información. En este sentido, destaca el hecho de Castilla-La Mancha esté, dentro del conjunto de regiones españolas, por encima del lugar que ocupa en función de su Producto Interior Bruto.

¿Queda todavía mucho camino por recorrer?

Sí, pero tanto en Castilla-La Mancha como en el resto de comunidades autónomas. Con todo, tengo que resaltar que se ha avanzado muchísimo, como lo refleja que en estos momentos ocupemos el cuarto lugar en el mundo por número de certificados de calidad implantados y los segundos a nivel europeo. Y esto son datos objetivos.

En Medio Ambiente, por ejemplo, España ocupa el tercer lugar a nivel mundial en número de certificados, y eso es debido, fundamentalmente, a que en muchos concursos públicos se exige el certificado de gestión medioambiental en la empresa para poder presentarse.

Algo en lo que ustedes estarán a favor.

”

**Medio Ambiente
España ocupa el
tercer lugar en el
mundo por número
de certificaciones de
gestión ambiental**

**Crisis
Si siempre es
necesario ser
competitivo, en estos
momentos lo es más
que nunca**

Sí, porque si se hace obligatorio conseguiremos numerosos beneficios para la sociedad.

Mire usted, en la calidad como en cualquier otro ámbito de la vida es muy difícil mantener algo de una forma aislada, de tal manera que resulta muy complicado conseguir que una empresa alcance unos niveles de calidad muy altos si en su entorno no funciona el tema, ya sea porque no hay suministradores, ni clientes ni trabajadores que lo valoren.

Por todo ello, cuántas más iniciativas se tomen para hacer posible una mayor difusión e implantación de la cultura y de los sistemas de calidad o de cualquier otra cosa serán bien recibidas.

¿Y cuánto se tarda en implantar un certificado?

Como es normal, la respuesta viene muy en función del tamaño y de cómo está la empresa. Hecha esta matización, partiendo de niveles muy bajos un año es muchísimo tiempo, y partiendo de niveles normales en tres o cuatro meses es aceptable.

¿Y por qué periodo se concede la certificación?

Por tres, con seguimientos anuales.

Hablemos de sectores, ¿en cuáles van a incidir más en Castilla-La Mancha por considerar que tienen un mayor potencial?

En estos momentos Construcción es el sector que más certificaciones tiene en la Comunidad Autónoma en ISO 9001; le sigue la Industria y, en tercer lugar, el Comercio. Sobre los sectores en los que más vamos a incidir, es algo complicado, ya que nosotros no tenemos un nivel de fijación en sectores.

Lo que sí es cierto es que existen unas carencias en Castilla-La Mancha que también se dan en otras regiones. Por ejemplo, el mundo de los servicios tiene un grado de implantación de sistemas de calidad mucho menor que el de la Industria. Esa es un área en la que todavía queda mucha tela que cortar, al igual que en la salud, en la educación...

Finalmente, ¿qué certificados son los que más demanda tienen?

La demanda va cambiando, y aunque todavía siguen siendo los de calidad los más solicitados, en los últimos años se observa un fuerte incremento de los medioambientales y de los de gestión de prevención de riesgos laborales. A partir de aquí y de cara al futuro le diré que los que presentan un mayor interés son los que tienen que ver con la energía, el medio ambiente y también con la calidad, entendida esta última como un concepto que engloba a todo.

En este punto me gustaría decirle que es un error considerar menos noticia tener un certificado de calidad que cualquier otro. Entre otras cosas porque la calidad es la base de todo.

MENSAJE SALIR AL EXTERIOR SE CONSIDERA UN OBJETIVO IMPRESCINDIBLE

La Junta colaborará en materia de exportación

La vicepresidenta y consejera de Economía y Hacienda, María Luisa Araújo, se lo dijo a los empresarios durante la firma de un convenio

Eye
C-LM

La vicepresidenta y consejera de Economía y Hacienda, María Luisa Araújo, firmó el convenio con el vicepresidente del ICEX, Ángel Martín Acebes, momentos después de celebrarse el Consejo de Administración del IPEX, en donde se puso de manifiesto la necesidad de exportar en momentos complicados.

Nos encontramos, dijo Araújo, "en un año en el que si exportar era un objetivo deseable, es ahora un objetivo imprescindible. Ahora más que nunca las empresas de Castilla-La Mancha y las españolas, tienen que diversificar sus mercados, y fijar como objetivo básico para la supervivencia la exportación". "Quiero ofrecerles toda la colaboración del Gobierno de José María Barreda, del Gobierno regional en esa tarea que es sin duda complicada".

Así se refería la vicepresidenta y consejera de Economía a las empresas de la región en presencia de sus representantes, presidente de Cecam, Jesús Bárcenas y presidente del Consejo Regional de Cámaras de Comercio de Castilla-La Mancha, Fernando Jerez, que forman parte del Consejo de Administración del IPEX.

En el convenio firmado



María Luisa Araújo, durante la firma del convenio.

COMPROMISO
Ambas partes se comprometen a realizar un esfuerzo para exportar

esta tarde, ambas instituciones se comprometen a realizar un esfuerzo para coordinar y complementar sus actividades de fomento a la internacionalización de la empresa española y, en particular, de la región castellano-manchega en las áreas de: iniciación a la ex-

IMPULSO
Se seguirá impulsando "Aprendiendo a Exportar"

portación, información, formación, promoción exterior y colaboración en mercados exteriores.

La labor de apoyo a la iniciación a la exportación de la pequeña y mediana empresa constituye una de las preocupaciones y una de las estrategias a seguir, re-

forzando así la actividad desarrollada en el pasado y dándole un nuevo impulso con la captación de nuevas empresas.

En este sentido, el ICEX y el IPEX se comprometen a seguir impulsando, en España y en la comunidad autónoma de Castilla-La Mancha el programa "Aprendiendo a exportar", cuyo objetivo es sensibilizar a las pymes sobre la necesidad de iniciarse en la exportación, con el fin de que participen en los programas específicos que para ellas tienen las diversas instituciones.

ANÁLISIS PRIMER SEMESTRE DEL AÑO



María Luz Rodríguez, durante su intervención en C. Real.

La siniestralidad laboral continúa descendiendo

La titular de Trabajo y Empleo asegura que la Región sigue con la tasa más baja de los últimos doce años

Eye
C-LM

La consejera de Trabajo y Empleo, María Luz Rodríguez, aseguró en Ciudad Real, tras analizar los datos presentados en la Comisión Regional de Seguridad y Salud Laboral correspondientes al primer semestre del año, que "llevamos 18 meses de descenso continuado de la siniestralidad laboral en Castilla-La Mancha". En la Comisión Regional de Seguridad y Salud Laboral están representados, además del Gobierno de Castilla-La Mancha, sindicatos, empresarios y la Inspección de Trabajo y Seguridad Social.

Rodríguez señaló que, durante los seis primeros meses del año, se han producido 15.684 accidentes con baja, 7.104 menos que durante el mismo período del año pasado. Así, con

585.412 trabajadores con sus riesgos profesionales cubiertos, un 6,4% menos que el año pasado, en el primer semestre la tasa de accidentalidad laboral descendió en nuestra comunidad autónoma en un 27,2%, "seguimos situados en la tasa de siniestralidad más baja de los últimos 12 años".

Una reducción de la tasa de accidentalidad que también se produjo según la gravedad de los accidentes más de un 27% en los leves; un 36% de la siniestralidad grave, y cerca de un 19% de la accidentalidad mortal.

La tasa de accidentalidad también cayó en todos los sectores, especialmente en la industria, con un 34%, y la construcción, donde lo hizo en un 25%.

En cuanto a los valores absolutos, el número de accidentes en jornada de trabajo descendió casi un 32%, mientras que los accidentes en itinere lo hicieron en un 19,58%. Una reducción, como recalcó María Luz Rodríguez, "paulatina y continuada de los accidentes".

OBJETIVO EL GOBIERNO REGIONAL PRETENDE RESCATAR A LOS TRABAJADORES EN PEOR SITUACIÓN

El Plan de Choque por el Empleo está dando frutos

Eye
C-LM

La consejera de Trabajo y Empleo, María Luz Rodríguez, visitó en Piedrabuena (Ciudad Real) a los cuatro primeros trabajadores contratados por el Ayuntamiento de esta localidad a través del Plan de Choque por el Empleo.

Durante el encuentro, en el que estuvo acompañada por el alcalde del municipio, José Luis Cabezas, y el delegado provincial de la Consejería, Luis Díaz-Cacho, los trabajadores valoraron muy positivamente la iniciativa del Gobierno de José María Barreda porque "lo importante es que hemos podido volver

a trabajar".

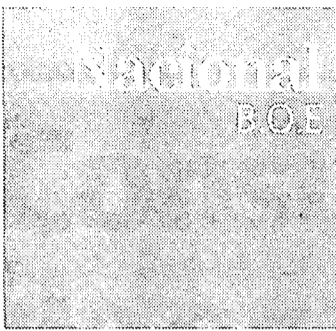
La titular de Trabajo y Empleo les transmitió que el objetivo del Ejecutivo regional, a través del Plan de Choque por el Empleo, "es rescatar a todos los trabajadores que se estaban quedando en la nada, porque habían perdido su empleo y agotado su prestación o subsidio por desempleo".



María Luz Rodríguez visitó la localidad de Piedrabuena.

En este sentido, manifestó que el Gobierno de Castilla-La Mancha "tenemos claro que no vamos a dejar caer a las personas que más nos necesitan en estos momentos", por eso, mediante el Plan "damos la oportunidad, aunque sea durante seis meses, de que tengan un trabajo y no se descuelguen del mercado laboral, cuenten con un salario y, si después no consiguen un empleo, dispongan de un nuevo período de cobertura por desempleo".

Noticias de la administración



MINISTERIO DE ECONOMÍA Y HACIENDA

Seguros privados. Orden EHA/1928/2009, de 10 de julio, por la que se aprueban los modelos de la documentación estadístico-contable anual, trimestral y consolidada a remitir por las entidades aseguradoras, y por la que se modifica la Orden EHA/339/2007, de 16 de febrero, por la que se desarrollan determinados preceptos de la normativa reguladora de los seguros privados.
B.O.E. 20 de julio de 2009.

MINISTERIO DE SANIDAD Y POLÍTICA SOCIAL

Medicamentos. Real Decreto 1015/2009, de 19 de junio, por el que se regula la disponibilidad de medicamentos en situaciones especiales.
B.O.E. 20 de julio de 2009.

MINISTERIO DE FOMENTO

Transportes por carretera. Reso-

lución de 6 de julio de 2009, de la Dirección General de Transporte Terrestre, por la que se modifica la de 8 de junio de 2009, por la que se convoca a las asociaciones profesionales de transportistas y de empresas de actividades auxiliares y complementarias del transporte por carretera para que acrediten su representatividad con el fin de revisar la composición del Comité Nacional del Transporte por Carretera.
B.O.E. 20 de julio de 2009.

MINISTERIO DE INDUSTRIA, TURISMO Y COMERCIO

Energía. Resolución de 6 de julio de 2009, de la Dirección General de Política Energética y Minas, por la que se fija el precio medio de la energía a aplicar en el cálculo de la retribución del servicio de gestión de la demanda de interrumpibilidad ofrecido por los consumidores que adquieren su energía en el mercado de producción durante el tercer trimestre de 2009.
B.O.E. 20 de julio de 2009.

MINISTERIO DE MEDIO AMBIENTE, Y MEDIO RURAL Y MARINO

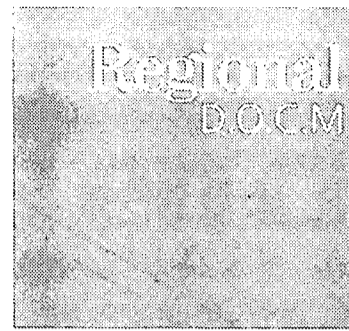
Sanidad animal. Real Decreto 1082/2009, de 3 de julio, por el que se establecen los requisitos de sanidad animal para el movimiento de animales de explota-

ciones cinegéticas, de acuicultura continental y de núcleos zoológicos, así como de animales de fauna silvestre.
B.O.E. 23 de julio de 2009.

MINISTERIO DE LA PRESIDENCIA

Transporte por carretera. Real Decreto 1163/2009, de 10 de julio, por el que se modifica el Real Decreto 640/2007, de 18 de mayo, por el que se establecen excepciones a la obligatoriedad de las normas sobre tiempos de conducción y descanso y el uso del tacógrafo en el transporte por carretera.
B.O.E. 23 de julio de 2009.

Subvenciones. Orden PRE/1996/2009, de 20 de julio, por la que se establecen las bases reguladoras de la concesión de subvenciones públicas para la implantación del Programa Campus de Excelencia Internacional en el sistema universitario español, se convocan su concesión en el año 2009, y se establecen los procedimientos administrativos para otorgar la calificación de Campus de Excelencia Internacional y para suscribir convenios con las Comunidades Autónomas con el fin de que éstas concedan ayudas a las Universidades para la ejecución de Planes Estratégicos de Viabilidad y Conversión a Campus de Excelencia Internacional.
B.O.E. 23 de julio de 2009.



CONSEJERÍA DE INDUSTRIA, ENERGÍA Y MEDIO AMBIENTE

Ayudas y subvenciones. Resolución de 10/07/2009, de la Dirección General de Industria, Energía y Minas, por la que se resuelve la adjudicación de ayudas en el marco de la resolución de 26/02/2009 por la que se convocan ayudas para el aprovechamiento de energías renovables en Castilla-La Mancha para el año 2009.
D.O.C.M. 22 de julio de 2009.

CONSEJERÍA DE AGRICULTURA Y DESARROLLO RURAL

Ayudas y subvenciones. Orden de 09/07/2009, de la Consejería de Agricultura y Desarrollo Rural, por la que se aprueban las bases reguladoras y el plazo de las convocatorias para la concesión de ayudas a las Agrupaciones de Defensa Sanitaria Ganaderas (ADSG) en Castilla-La Mancha.
D.O.C.M. 21 de julio de 2009.

Ayudas y subvenciones. Resolución

de 14/07/2009, de la Dirección General de Producción Agropecuaria, por la que se publican los créditos disponibles para la resolución de las subvenciones destinadas a la realización de determinados proyectos de mejora de la gestión medioambiental de las explotaciones porcinas de Castilla-La Mancha para el año 2008, reguladas por la Orden de 16/09/2008, de la Consejería de Agricultura y Desarrollo Rural, por la que se establecen las bases reguladoras de dichas subvenciones y se efectúa su convocatoria para el año 2008.
B.O.E. 21 de julio de 2009.

CONSEJERÍA DE EDUCACIÓN Y CIENCIA

Ayudas y subvenciones. Decreto 92/2009, de 14/07/2009, por el que se regula la concesión de una subvención directa a la Asociación Comisión Católica Española de Migración (ACCEM), para financiar acciones formativas en materia de educación de adultos dirigidas al colectivo de inmigrantes impartiendo programas de castellano para extranjeros.
D.O.C.M. 17 de julio de 2009.

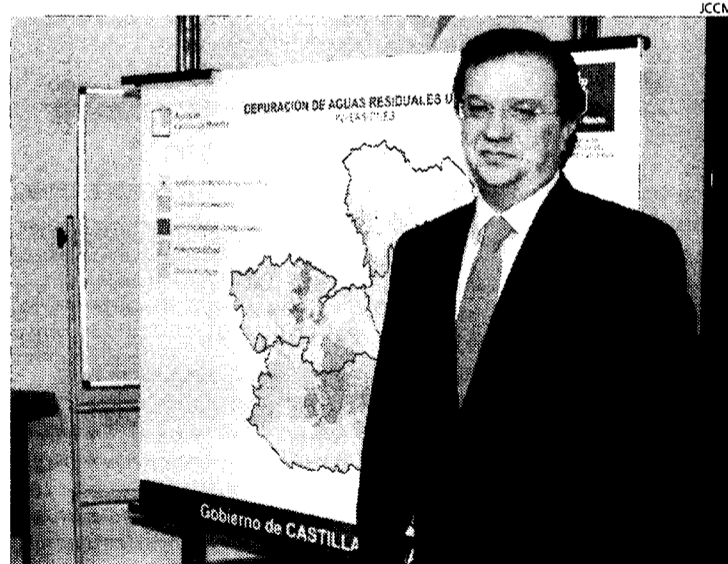
PARA MÁS INFORMACIÓN: En esta sección se incluyen las principales normas y resoluciones que han sido publicadas en el **Diario Oficial de Castilla-La Mancha** y en el **Boletín Oficial del Estado**

COMPROMISO DE LA JUNTA EN MATERIA DE DEPURACIÓN DE AGUAS

El Gobierno de Castilla-La Mancha está realizando actuaciones en depuración con el objetivo de que en 2012 todos los municipios de más de 500 habitantes cuenten con un sistema de depuración acorde a sus necesidades, según anunció el consejero de Ordenación del Territorio y Vivienda, Julián Sánchez Pingarrón, durante el balance de actuaciones en materia de depuración realizadas por el Gobierno regional.

De hecho, el consejero aseguró que "en estos momentos se ha llegado al 98% de la población que cuentan ya con una depuradora en funcionamiento, en ejecución o en proyecto".

El Plan de Saneamiento y Depuración aprobado en 1996 finalizaba en el año 2015, pero "gracias al esfuerzo del presidente Barreda", ha afirmado el consejero del Ejecutivo autonómico, "hemos podido agilizar el proceso para que en 2010 el Plan esté totalmente li-



Julián Sánchez Pingarrón hizo balance en materia de depuración de aguas.

citado y en 2012 esté finalizado".

Además, el Gobierno Regional va a poner en marcha el II Plan de Saneamiento y Depuración para llegar al cien por cien de los ciudadanos de Castilla-La Mancha y cumplir así el compromiso del presidente Barreda de que todos los ciudadanos, vivan donde vivan, cuenten con un sistema de depuración adecuado a sus necesidades.

En los próximos meses, este Plan de Saneamiento y Depura-

ción será presentado al Consejo Regional del Agua y al Consejo Asesor de Medio Ambiente.

Desglosando por provincias, ese porcentaje es del 99,4% en Albacete, del 95,2% en Cuenca, del 99,8% en Ciudad Real, del 90,1% en Guadalajara y del 99,8% en Toledo. El consejero de Ordenación del Territorio y Vivienda destacó que desde el inicio de esta legislación, se han adjudicado 242,4 millones de euros en obras de depuración.

Aprobada la firma de nuevos convenios para mejora de las redes de agua en cinco municipios conquenses

La Junta de Gobierno de la Diputación Provincial de Cuenca ha aprobado la firma de cinco nuevos convenios que posibilitarán mejoras en las redes de agua en otros tantos municipios de nuestra provincia, con una inversión total de 96.000 euros, dentro del Convenio de Obras Hidráulicas (COH 2008-2009) firmado por la institución provincial y la Consejería de Ordenación del Territorio y Vivienda de la Junta de Comunidades de Castilla-La Mancha.

Los convenios permitirán mejoras en las redes de abastecimiento de Villagarcía del Llano (30.000 euros), Pajaroncillo (12.000) y Arandilla del Arroyo (12.000), así como de la red de distribución en Buciegas (12.000) y de las redes de distribución y saneamiento en Villora (30.000).

En el transcurso de la sesión también se aprobó, en el marco del COH 2008/2009, el proyecto para la ejecución de obras destinadas a la mejora de la red de saneamiento en Motilla del Palancar por un importe de 150.000 euros, así

como certificaciones de obras realizadas para la mejora de las redes de distribución en Honrubia, Villalpardo, Fresneda de Altagajos, Horcajo de Santiago y Saelices, así como para la mejora de las redes de distribución y saneamiento en Campillo de Altobuey.

Emusvi hará una residencia de ancianos

La Empresa Municipal de Suelo y Vivienda de Ciudad Real, Emusvi, gestionará la construcción de una residencia de ancianos que estará situada en la zona del Hospital General. Así lo confirmó el gerente de la empresa pública, Marcelo Valiente, quien indicó que será a partir del próximo mes de septiembre cuando se empezará a trabajar en el proyecto y a concretar todos los detalles del mismo.

Según explicó, la cesión de la parcela de propiedad municipal a Emusvi se produjo en la Junta de Gobierno Local del pasado día 6 de julio, a la que una semana más tarde siguió la cesión de otro terreno, el subsuelo de la plaza del Trillo, para la construcción de un aparcamiento subterráneo.

Actualidad gráfica

JORNADAS DE RECONOCIMIENTO Y CONVENIOS



Caja Rural de Toledo patrocinará la 44 Vuelta Ciclista a Toledo.



Asaja Cuenca clausuró un curso de manipulador de plaguicidas.

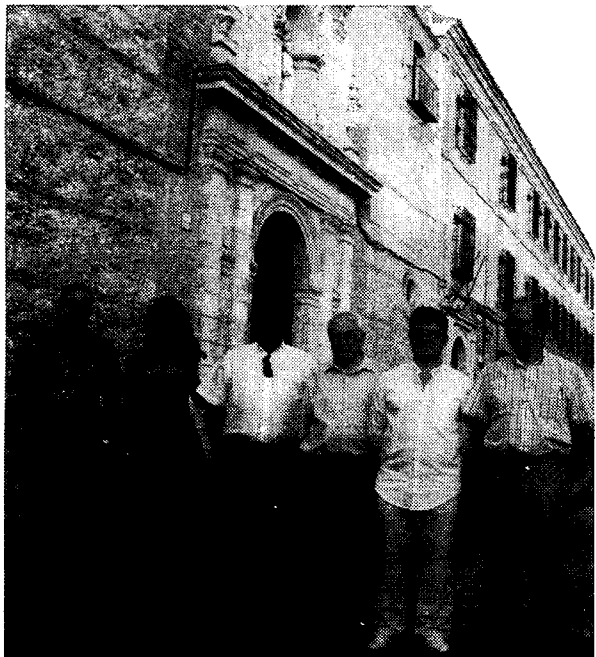


José María Barreda y el alcalde de Talavera de la Reina, junto a los ganadores de los premios Gran Selección 2009.

Apoyo al sector agroalimentario

Los ingenieros industriales disfrutaron del teatro

Alrededor de 60 personas vinculadas a la Delegación en Ciudad Real del Colegio Oficial de Ingenieros Industriales (COIIM) disfrutaron de una velada teatral en el marco del Festival Internacional de Teatro clásico de Almagro que se celebró durante el mes de Julio.



Ingenieros industriales en el Festival de Teatro de Almagro.

En la foto superior, el presidente de la Junta, José María Barreda, junto al alcalde de Talavera de la Reina y la directora general de Desarrollo Rural, posan con los ganadores de los premios Gran Selección 2009. Por otra parte, la Interprofesión del Consejo Regulador de la Denominación de Origen "La Mancha" ha celebrado la cata final del XXII Concurso a la Calidad de Vinos Embotellados con Denominación de Origen "La Mancha", en la que participaron alrededor de setecientas muestras. El acto de entrega de premios a los dos vinos mejor clasificados de cada una de las categorías a concurso tendrá lugar en la tarde del próximo día 5 de agosto en la sede del Consejo Regulador (foto inferior).



La Interprofesión del C.R.D.O. "La Mancha" celebró la cata final del XXII Concurso a la Calidad de Vinos Embotellados.

Energía en Castilla-La Mancha

ESTRATEGIA MARCO PARA EL DESARROLLO ENERGÉTICO EN LA REGIÓN PARA EL PERÍODO 2008-2012

2012 marcará un antes y un después en el mapa energético

El Gobierno regional se ha fijado como objetivo que en ese año el cien por cien de la energía que se consume en Castilla-La Mancha provenga de energías renovables



ARCHIVO

Castilla-La Mancha consume más energía de la que produce.

Eye
C-LM

Las energías renovables se han convertido en la gran baza de Castilla-La Mancha de cara a su nuevo modelo energético. No en vano, el Ejecutivo regional se ha marcado como objetivo que en el año 2012 el cien por cien de la electricidad que se consume en la región provenga de energías limpias (solar, fotovoltaica, eólica y biocombustible). Y aunque quedan todavía tres años para que llegue ese momento las cosas van por buen camino como lo refleja que durante el pasado ejercicio la comunidad autónoma castellanomanchega liderara la producción de estas fuentes energéticas en el ámbito eólico y solar-fotovoltaico y se encuentre en estos momen-

tos en una de las mejores posicionadas en la energía termosolar o el hidrógeno.

Así, la provincia de Ciudad Real se ha visto claramente beneficiada con la instalación de más de 170 me-

ENERGÍAS LIMPIAS La Comunidad Autónoma lidera la producción en el ámbito eólico y solar-fotovoltaico

gavatios de energía solar-fotovoltaica, que han permitido la puesta en marcha de más de 2.200 plantas y una inversión directa superior a los 1.170 millones de euros.

También, se han iniciado las obras para la construc-

ción de dos plantas termosolares en una provincia que cuenta, además, en la localidad de Puertollano con la ubicación del Instituto Nacional del Hidrógeno y el Instituto Fotovoltaico de Células de Concentración (IS-FOC), y en el municipio de Daimiel con la nueva fábrica de la multinacional Vestas.

Este desarrollo y progreso energético está favoreciendo la implantación en Castilla-La Mancha de grandes empresas nacionales e internacionales y también de compañías auxiliares del sector de la energía, que sólo durante el pasado año permitieron la creación de más de mil puestos de trabajo.

Trabajo conjunto

En este contexto, a lo largo del presente año todos los

El dato

Producción y consumo de energía primaria
■ Castilla-La Mancha produce cerca del 38% de la energía consumida.

AÑO 2007. TEP (TONELADA EQUIVALENTE DE PETRÓLEO)

	CONSUMO	PRODUCCIÓN
Petróleo	3.340.662,71	
Nuclear	2.215.550,58	2.215.550,58
Gas Natural	2.756.242,66	
Carbón	325.511,47	442.203,65
Eólica	408.208,78	408.208,78
Hidráulica	55.267,67	55.267,67
Biomasa	67.085,73	67.085,73
Fotovoltaica	6.003,13	6.003,13
Saldo energía eléctrica	-666.951,21	
Total	8.507.581,22	3.194.319,54

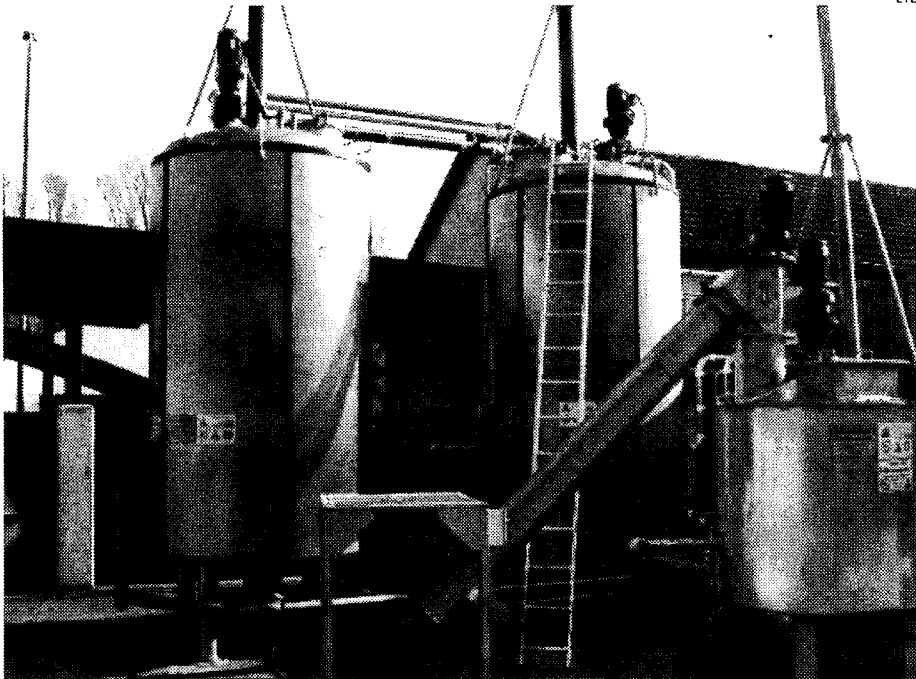
FUENTE: AGECAM

departamentos del Gobierno regional están inmersos en la aprobación de la Estrategia Marco para el Desarrollo Energético de Castilla-La Mancha 2008-2012.

Un documento que para el Consejo Económico y Social (CES) de Castilla-La Mancha es positivo, en líneas generales, aunque también presenta algunos aspectos mejorables. El primero de ellos es que abarca un período temporal cuyo origen ya ha vencido, como es el año 2008, y el segundo, y quizás el más importante, que las previsiones de demanda energética se realizan en función de unas perspectivas de crecimiento del Producto Interior Bruto (PIB) del 3%, un nivel inalcanzable.

Energía en Castilla-La Mancha

CAPACIDAD PARA PRODUCIR CADA AÑO CERCA DE 1.000 MILLONES DE METROS CÚBICOS



El biogás está fuertemente implantado en algunos países de Europa.

Castilla-La Mancha, una posible potencia en biogás

La energía se obtiene a partir de los residuos agroalimentarios

Eye
C-LM

Castilla-La Mancha es una de las comunidades autónomas con mayor potencial para la producción de biogás, con cerca de 1.000 millones

de metros cúbicos anuales, gracias al importante volumen de residuos agroalimentarios que se generan cada año y que servirían como materia prima para la elaboración de esta fuente energética. Esta es una de las principales conclusiones recogidas en el informe de PSE Probiogás, un proyecto cofinanciado por el Ministerio de Ciencia e Innovación, en el que se concluye que España tiene la materia prima suficiente para suplir con biogás limpio el 12% del consumo anual de gas natural. Y es así porque los cerca de 83,5 millones de toneladas de desechos producidos por la industria agroalimentaria al año servirían para producir sin emisiones de gases de efecto invernadero 8.000 millones de metros cúbicos anuales de este gas limpio.

La transformación tiene lugar gracias a un proceso de fermentación conocido como codigestión anaerobia. Un proceso mediante el cual se obtiene gas a partir de cáscaras de naranja o cualquier otro residuo orgánico, y que ya está muy extendido en países europeos como Alemania, Austria, Dinamarca o Suecia, donde el biogás re-

presenta la primera alternativa al gas natural, aunque su uso se hace en forma de electricidad.

Poco peso

Actualmente, la red eléctrica española incluye la electricidad generada como biogás en el apartado de biomasa, pero su representación es aún muy pequeña. "Las plantas de biogás permiten gestionar y valorizar conjuntamente una gran variedad de materiales orgánicos residuales de las actividades agroalimentarias. Esto permite abaratar los costes de gestión y tratamiento de los residuos. En una misma planta de biogás podemos codigerir anaeróticamente estiércol de una granja de vacas, pulpa de una fábrica de zumo de naranja, lodos de una depuradora de una industria láctea, residuos de un matadero, etc.", se señalaba desde PSE Priobiogás.

ESPAÑA

Materia prima para suplir el 12% del consumo anual de gas natural

Apuntes

Regiones punteras

■ ■ Castilla y León es la comunidad autónoma con más posibilidades: podría producir 2.140 millones de metros cúbicos al año (un cuarto del potencial total español) a partir de subproductos ganaderos, vegetales y lácteos. En segunda posición se sitúa Andalucía, que podría generar 1.000 millones de metros cúbicos de biogás al año con sus subproductos vegetales y cármicos.

■ ■ Castilla-La Mancha, Ara-

gón y Cataluña les seguirían como grandes productoras de biogás, con cerca de 3.000 millones de metros cúbicos entre las tres.

■ ■ La cantidad de biogás producida depende de la materia prima, siendo los subproductos con más contenido en grasa son los más productivos.

■ ■ El biogás permite generar energía y gestionar y aprovechar los residuos del sector agroalimentario.

Al suscribirse o renovar la suscripción por dos años



Economía y Empresas le regala totalmente GRATIS este

MAGNÍFICO RELOJ de acero inoxidable y correa de caucho. Con 2 años de garantía

Si usted desea suscribirse, rellene este boletín y envíelo a EL DIA: Apartado de correos 139; 16080 Cuenca, o al correo electrónico escamilla.ana@grupo-el dia.net. Tan pronto nos llegue, comenzaremos a enviarle nuestra publicación.

La suscripción se renueva automáticamente si no se recibe confirmación de baja por carta certificada al Dpto. de Suscripciones

En cumplimiento del art. 5 de la L.O. 15/1999 de 13 de diciembre, de Protección de Datos de Carácter Personal, se informa que sus datos serán incorporados al Fichero inscrito en el Registro de la Agencia Española de Protección de Datos con el nombre "suscriptores" y tratados únicamente a fin de realizar la gestión administrativa general. El responsable del fichero es EL DIA de Toledo, S.L. y la dirección donde puede ejercer sus derechos de acceso, modificación, rectificación y oposición es: correo # 139 - 16080 Cuenca

BOLETÍN DE SUSCRIPCIÓN

Nombre y apellidos: _____

Calle: _____ Nº: _____ P: _____

Población: _____ C.P.: _____

Provincia: _____ Teléfono: _____

DNI / CIF: _____

Nombre de la Entidad Bancaria: _____

Nº de Cuenta (20 dígitos) _____

Dirección de la Entidad: _____

Dos años: 120 Eur.
Gastos de envío incluidos.
Firma del cliente: _____

Energía en Castilla-La Mancha

PARA CALEFACCIÓN FUENTE DE ENERGÍA LIMPIA, ALTERNATIVA, EFICAZ Y BARATA

El pellets sale más barato que el combustible tradicional

Coprosol Biocombustibles es una empresa de Cuenca que nace tras la exploración de alternativas de mercado para los entornos rurales para encontrar nichos de empleo y fuentes de ingresos sostenibles

R. Abellán
C-LM

Coprosol Biocombustibles es una empresa de Cuenca que nace tras la exploración de alternativas de mercado para los entornos rurales por parte del Grupo Coprosol para encontrar nichos de empleo y fuentes de ingresos sostenibles y además proporcionar fuentes de energía limpia, alternativa, eficiente, eficaz y barata. Para eso se fijaron en lo que estaban haciendo desde hace años en centro y norte de Europa en materia de calefacciones, ya que allí no se usa el gasoil, gas, otros combustibles fósiles o la electricidad y aprovechan los recursos cercanos que les proporciona su entorno: biomasa.

Actualmente existe un problema de limpieza y exceso de ramaje en los montes, estamos rodeados de hueso de aceituna, cáscara de almendra, sarmientos de viña, residuos agrícolas herbáceos y leñosos, serrín de industrias madereras y carpinterías, etc, todo esto podría ser utilizado para hacer pellets y calentar nuestros hogares, y además es un recurso que lo tenemos disponible a nuestro alrededor todos los años de forma muy

Horacio Garrido, Director Comercial de Coprosol Biocombustibles.

barata y que hasta ahora no se estaba utilizando. Es curioso que un país como España, de los más ricos de Europa en biomasa, la exporte a Alemania, Austria, República Checa, Suecia, Noruega, Polonia y un largo etcétera y tenga que importar petróleo más caro y contaminante a países de Oriente Medio. Aquí los inviernos son



OTROS PAÍSES
En el centro y norte de Europa aprovechan la biomasa

ÚLTIMA GENERACIÓN
Coprosol también distribuye combustible con nuevas tecnologías

suaves y los veranos largos. Calentar la misma vivienda en cualquier país de los antes mencionados supondría un coste de 3 y 4 veces el español, por eso desde hace muchos años allí se utilizan estas calefacciones quemando pellets o astillas como forma de calefacción y no instalan calderas de gasoil y gas, dejando estos para otros usos

COPROSOL como el transporte.

Fábrica en Cuenca

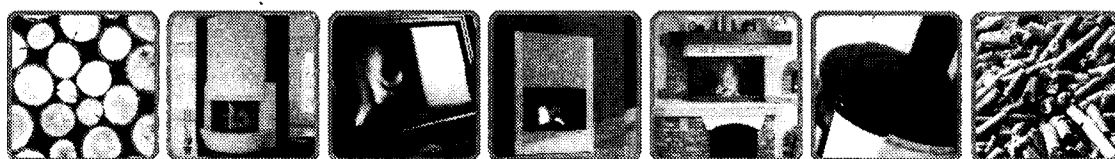
Desde hace 1 año y medio Coprosol Biocombustibles dispone de una fábrica de pellets situado en Ribatajada (Cuenca), que garantiza el suministro a toda la provincia y que tras un estudio también puede proveer a otros lugares de la península. Hoy por hoy el abastecimiento de pellets está garantizado, pues cada día son más los consumidores, los distribuidores y los puntos de venta.

También distribuyen calderas de calefacción que utilizan este combustible con tecnologías de última generación, le hacen un estudio de su vivienda ya construida o por construir con solo ponerse en contacto con ellos, sirven de soporte técnico a arquitectos y constructores para la elaboración de sus proyectos y asesoran a los instaladores sobre como poner este tipo de calderas, que aunque son igual de fáciles de instalar, tienen varias cosas diferentes y que normalmente los instaladores acostumbrados al gasoil no reparan.

Señalar que no es necesaria la instalación de placas solares cuando se pone una caldera de biomasa.



coprosol



Les ofrecemos calderas de Pellet.

Ahorro de hasta un 50% en su factura de calefacción

Y ADEMÁS INDUSTRIA SUBVENCIONA CON AYUDAS LA INSTALACIÓN
Subvenciones para la adquisición de calderas y financiación hasta 5 años
No es necesaria la instalación de placas solares.

COPROSOL BIOCMBUSTIBLES
CTRA. DE ALCAZAR, 7
16003 - CUENCA
TLF: 969 236 755 FAX: 969 238 296

Totalmente automáticas: Encendido automático, auto-limpiable. Preocúpese solo de su termostato.



ENERGÍA LIMPIA UTILIZACIÓN DEL CARBÓN HACIA EL CONCEPTO DE "CERO EMISIONES"

ELCOGAS

Central GICC de Puertollano

ELCOGAS, S.A. Ctra. Calzada de Calatrava, Km. 27, Apdo. de correos 200, 13500 Puertollano, Ciudad Real · Tlf.: 926 44 97 00 · Fax: 926 41 00 37 · elcogas@elcogas.es · www.elcogas.es



ELCOGAS es una Compañía constituida en 1992 por varias empresas europeas -tanto eléctricas como suministradoras de equipos-, para llevar a cabo la construcción, explotación y comercialización de una Planta de Gasificación Integrada en Ciclo Combinado (GICC), de 335 MWISO, situada en Puertollano, C. Real.

Es un proyecto de demostración, apoyado en sus orígenes por la Comisión Europea dentro del Programa THERMIE. Su objetivo es demostrar la viabilidad del uso de combustibles de baja calidad en Plantas de generación de energía, con un bajo impacto ambiental, desarrollando un modelo sostenible de producción de "energía limpia".

El combustible de diseño de ELCOGAS es una mezcla de carbón y coque de petróleo (en estos momentos se están realizando pruebas con biomasa con resultado satisfactorio).

El combustible se gasifica, obteniéndose un gas de síntesis que se purifica para eliminar cenizas y otros contaminantes. El gas limpio resultante se utilizará en un ciclo combinado, compuesto por turbina de gas y turbina de vapor, para la generación de energía eléctrica. La Planta inició su operación comercial con gas natural en

PRODUCCIÓN

Hasta diciembre de 2008 ascendió a 17.551 GWh., en su mayoría con gas de síntesis

1996 y con gas de síntesis en 1998. Hasta diciembre de 2008 la producción acumulada de energía fue de 17.551 GWh., en su mayoría con gas de síntesis.

El gas de síntesis está compuesto principalmente por CO y H₂, suponiendo una

Objetivos**OBJETIVO 1
Viabilidad**

■ ■ ■ Demostrar la viabilidad de la captura de CO₂ y producción de H₂ en un GICC que emplea combustibles fósiles sólidos y residuos como fuente de alimentación principal

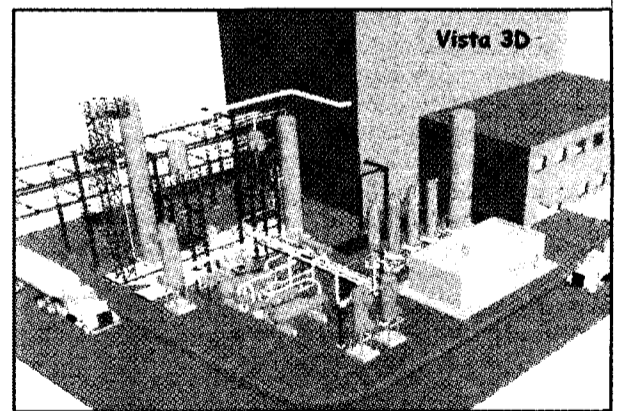
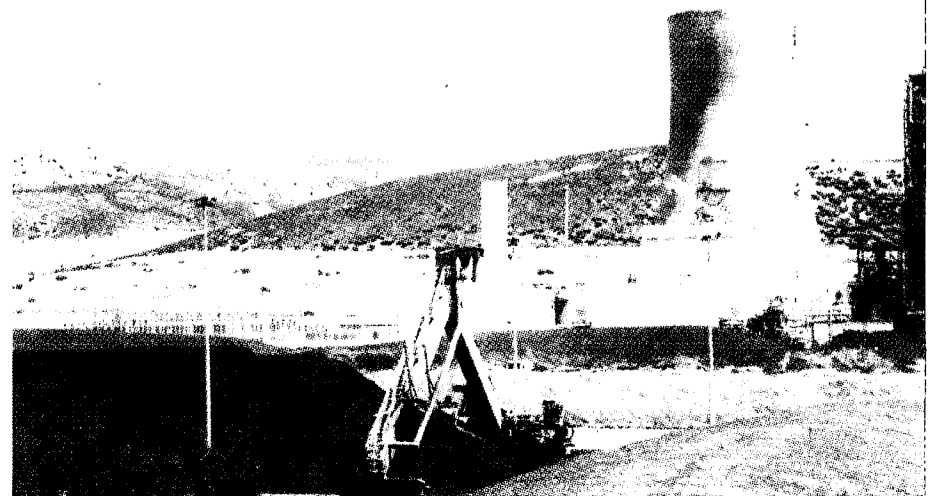
OBJETIVO 2**Datos económicos**

■ ■ ■ Obtener datos económicos suficientes para escalar el proyecto a la capacidad total de producción de gas de síntesis del GICC de Puertollano.

En el proyecto colaboran con ELCOGAS, la Universidad de Castilla-La Mancha, y las instituciones de investigación españolas, INCAR-CSIC y Ciemat.

gran oportunidad para la producción de H₂ y captura de CO₂, como está previsto con la primera Planta piloto integrada en un GICC operativo que ELCOGAS construye en sus

En el proyecto colaboran con ELCOGAS, la Universidad de Castilla-La Mancha, y las instituciones de investigación españolas, INCAR-CSIC y Ciemat.

Planta piloto de captura de CO₂ y Co-producción de H₂

Energía en Castilla-La Mancha

ALMACENAMIENTO SUBTERRÁNEO EN LA LOCALIDAD GUADALAJAREÑA DE YELA

Enagás sigue apostando por la seguridad del Sistema Gasista

El desarrollo de nuevas infraestructuras gasistas contribuye también a avanzar hacia un mix energético más sostenible, respaldando a las energías renovables

EYE
BRIHUEGA (GUADALAJARA)

El almacenamiento subterráneo que Enagás está construyendo en Yela, Brihuega (Guadalajara), será una infraestructura clave para garantizar la seguridad de suministro de gas natural. Por su situación geográfica en el centro de la Península, permitirá reforzar la flexibilidad del Sistema Gasista español convirtiendo a la localidad alcarreña en un punto estratégico dentro del mapa energético de nuestro país.

Este nuevo almacenamiento se enmarca dentro de una serie de inversiones que son estratégicas, y por tanto im-

prescindibles para seguir garantizando la seguridad de nuestro Sistema Gasista. Estas inversiones corresponden a infraestructuras que permiten desarrollar las conexiones internacionales y entradas al Sistema, solucionar algunos cuellos de botella de la red actual e incrementar la capacidad de almacenamiento.

Situado a una profundidad de 2.300 metros, el almacenamiento de Yela tendrá un volumen operativo de 1.050 millones de metros cúbicos y un caudal máximo de producción de 15 millones de metros cúbicos/día. Esta instalación conectará con la red básica de Enagás mediante tres gasoduc-



Almacenamiento subterráneo propiedad de Enagás, en Serrablo.

tos, uno que partirá de la estación de compresión de Algete (Madrid), otro de Villar de Arnedo (La Rioja) y otro de Zarza de Tajo (Cuenca).

Se trata de uno de los proyectos más importantes que Enagás llevará a cabo de aquí a 2012 y será el tercer almacenamiento subterráneo de gas natural en España. En nuestro país actualmente se encuentran en operación otros dos: el de Serrablo, propiedad de Enagás, y uno offshore en la costa de Vizcaya. En total, existen en el mundo 614 instalaciones de este tipo. El desarrollo de nuevas infraestructuras gasistas, como el almacenamiento de Yela, contribuirá, no sólo a garantizar la seguridad del suministro y atender cualquier situación punta, sino que, además, permitirá avanzar hacia un mix energético más sostenible, respaldando a las energías renovables. Y es que el fuerte crecimiento que están teniendo estas fuentes de energía es posible en gran medida gracias al importante papel que desempeña el gas natural como *back up*.

**Para ayudar al medio ambiente, necesitamos energías renovables.
Para ayudar a las renovables, necesitamos gas natural.**

El gas natural garantiza la producción de electricidad cuando el viento no es suficiente. Enagás, Gestor Técnico del Sistema, con sus infraestructuras, asegura el suministro de gas natural. Una energía limpia y fiable con la que siempre podemos contar.

El gas natural con Enagás. La seguridad de que nuestro bienestar no queda en el aire.

Energía en Castilla-La Mancha

OBJETIVOS LA EMPRESA SIGUE CUMPLIENDO OBJETIVOS

Enersis continúa creciendo de forma sostenida

La compañía está realizando las obras más importantes de la provincia, tales como el Palacio de Congresos y Parapléjicos

EyE
GERINDOTE (TOLEDO)

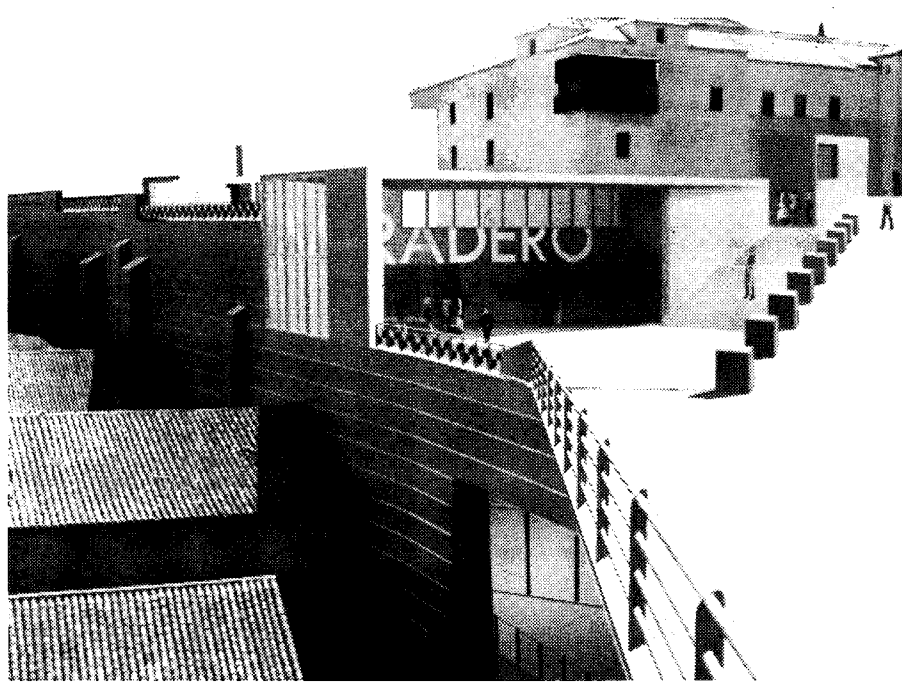
La empresa Enersis, ubicada en la localidad toledana de Gerindote, está haciendo las obras más importantes de la provincia de Toledo entre la que destacan de manera especial las obras del Palacio de Congresos y del Hospital Nacional de Parapléjicos, para la que está formando una UTE.

La empresa, que realiza una fuerte apuesta por las energías limpias y renovables, ha cumplido ya su undécimo aniversario y continúa manteniendo un crecimiento sostenido y continuo no sólo continuando con las políticas que tan acertadamente han llevado a una posición favorable en el mercado, sino también a aquellas otras que desde la empresa se cree que puede aportar un valor añadido.

De entre las actuaciones más importantes que ha llevado a cabo la empresa toledana en los últimos tiempos hay que destacar la obtención y certificación de registro ISO 14001:2004 de Gestión Medioambiental, que se ha integrado en el sistema de Calidad ISO 9001:2000, ya implantado en la compañía desde hace unos seis años.

Objetivo

Con esta acreditación, Enersis cumplió el objetivo planteado por la dirección de con-



La empresa Enersis está realizando la obra del Palacio de Congresos de Toledo.

solidación dentro del sector eléctrico y energético, tal y como se planteó en el Plan Estratégico 2007-2010.

Este compromiso medioambiental ha sido el fruto de una toma de conciencia surgida de la necesidad de implantar sistemas de actuación medioambientales con el fin de contribuir al desarrollo sostenible del planeta, algo que se considera fundamental.

En esta misma línea y con el objetivo de complementar los servicios que Enersis ofrece dentro del sector eléctrico y energético, se constituyó hace un tiempo la Electricidad General Aplicada

(EGA), cuya actividad abarca también servicios rela-

COMPROMISO
La empresa sigue siendo fiel al compromiso que tiene con el medio ambiente

cionados con la Consultoría Energética y las Energías Renovables, señas de identidad de esta nueva empresa.

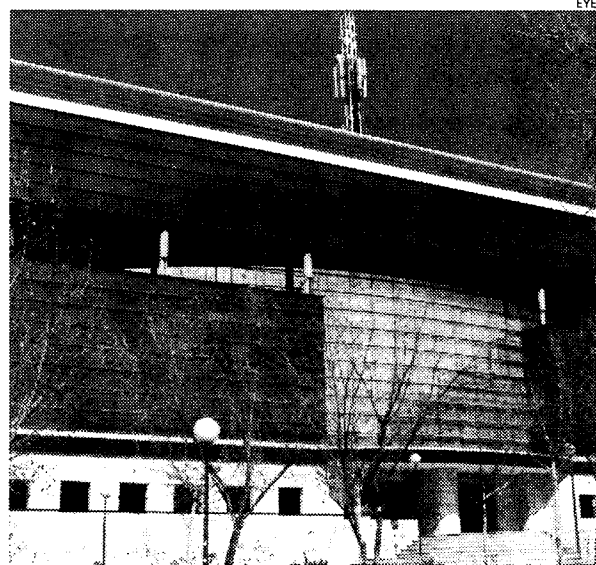
Sin embargo, son las líneas de negocio y actividades relacionadas con la Consultoría Energética y las

Energías Renovables, las señas de identidad de esta empresa toledana.

Por otro lado, también hay que hacer mención a otras actuaciones de esta empresa, como la obtención del galardón "Premio Fedeto 2008 a la empresa castellano-Manchega con la Mejor Gestión Medioambiental", así como señalar igualmente su apoyo al deporte con la organización de torneos para empresas.

En definitiva, estamos hablando de una empresa consolidada de sobra en nuestro país dentro del sector eléctrico y energético.

EVOLUCIÓN PRIMER SEMESTRE DEL AÑO



Iberdrola ha ganado más de 1.500 millones hasta junio.

Iberdrola está sorteando la crisis con nota

EyE
C-LM

Ha ganado 1.506 millones de euros impulsada por la expansión internacional

Iberdrola ha obtenido un beneficio neto de 1.506,4 millones de euros en el primer semestre de 2009, lo que supone un descenso del 23% respecto al mismo periodo del año anterior, debido a los menores resultados extraordinarios, a la debilidad de la demanda en todos los mercados, a los bajos precios y al tipo de cambio libra/euro.

Pese al entorno económico adverso, la Compañía ha logrado incrementar un 4,7% el Ebitda, hasta 3.435

millones euros, gracias a la expansión internacional, a la adecuada gestión de las unidades de negocio, a las mejoras de la eficiencia, a la solidez del balance y a las inversiones realizadas en los últimos años. Los nuevos negocios y el área internacional ya representan dos tercios del total.

En el área de energía en España ha contribuido con un 36% al Ebitda, ScottishPower con un 24%, Iberdrola Renovables con un 17%, Energy East con un 6%, Latinoamérica con un 13% y otros negocios con un 4%. Confía en que el debate energético y la planificación que se elaborará en otoño en España tenga como consecuencia la apuesta por un modelo que disminuya la dependencia del exterior.

ENERSIS
ENERGIA Y SISTEMAS

AENOR
ER
Empresa Registrada
ER.1074/2002



UN MUNDO DE ALTERNATIVAS Y SERVICIOS EN EL SECTOR ELÉCTRICO

NUESTRO RETO ----- MEJORAR DÍA A DÍA

NUESTRO OBJETIVO ----- LA CALIDAD TOTAL

NUESTRA META ----- SATISFACCIÓN DE NUESTROS CLIENTES

Complejo Jéssica nº 28 - 30 - 45518 Gerindote (Toledo) - Tel.: 925 76 13 83 - 925 76 07 92 - Fax: 925 76 09 62 - e-mail: enersis@ctv.es

Empresas

"El Congreso Regional de Gastronomía supondrá un antes y un después en la provincia de Albacete"

Juán Sánchez

(PTE, ASOCIACIÓN PROVINCIAL DE EMPRESARIOS DE HOSTELERÍA Y TURISMO DE ALBACETE)

VENTAJAS A LA HORA DE REALIZAR OPERACIONES COMERCIALES CON EL EXTERIOR

Ser Operador Económico Autorizado no atrae a las pymes

Ninguna empresa castellano-manchega posee este certificado. En España el número de las que lo han recibido no llega a la veintena, mientras que en la UE alrededor de 1.175 ya cuentan con él

F. J. Llana
C-LM

Las empresas castellano-manchegas no se han dejado seducir por el importante número de ventajas que conlleva ser Operador Económico Autorizado (OEA) a la hora de vender los productos fuera de nuestra fronteras. Según señalaba a Economía y Empresas el director territorial del Instituto de Comercio Exterior (ICEX) en Castilla-La Mancha, Pedro Antonio Morejón, actualmente no hay ninguna compañía de la región que posea este certificado que otorga la categoría de "socio de confianza" a quien lo posea ante las administraciones aduaneras de Europa y, a medio plazo, de buena parte del mundo.

Una circunstancia que para Morejón no resulta pre-

AGILIDAD

Otorga la categoría de "socio de confianza" frente a las administraciones aduaneras

ocupante, si se tiene en cuenta que desde que comenzara a funcionar esta figura en enero del pasado año tan sólo doce empresas han conseguido certificarse en España, poco más de veinte en Francia y alrededor de 1.175 en toda la Unión Europea. "El hecho de que sea algo voluntario y de que el nivel de exigencia sea muy alto para implementarlo explicaría esta poca implantación del Operador Económico Autorizado en nuestro país", señala.

Y eso a pesar de que, entre otras cosas, permite que a las empresas que intervienen en la cadena logística internacional se sometan a menos



Un empleado de una oficina de aduanas.

ARCHIVO

controles físicos y documentales en el mercado comunitario, al reconocerseles que acreditan el cumplimiento de unas medidas de seguridad y buenas prácticas.

Algo que desde el pasado 1 de julio ha cobrado aún mayor relevancia, ya que a partir de esa fecha las declaraciones sumarias en las aduanas deberán presentarse con más datos que en la actualidad, una obligación que no afecta a los OEA, al poder utilizar éstos un modelo más reducido. Eso sí, los transportistas, expedidores o representantes aduaneros podrán utilizar este beneficio exclusivamente a favor de clientes que sean a su vez poseedores del correspondiente certificado OEA.

Beneficios

Otras de las ventajas de pose-

er este certificado señaladas desde el Instituto de Comercio Exterior (ICEX) es que en los despachos de aduanas no se reexaminarán los documentos que ya se han presentado para la obtención del OEA, de tal manera que si, entre las mercancías seleccionadas para inspección se encuentra alguna de un OEA, éste tendrá prioridad sobre el resto de los operadores y podrá además acordar con las autoridades el lugar donde se procederá a la inspección. Del mismo modo, si el poseedor del certificado OEA solicita una simplificación, la autoridad aduanera no deberá efectuar el examen de aquellas condiciones que ya se tuvieron en cuenta en el momento de la acreditación como OEA.

Beneficios todos ellos que, sin embargo, no parecen cuajar entre el tejido empresarial castellano-manchego, ya que la mayoría de las empresas de Castilla-La Mancha consultadas por Economía y Empresas desconoce la existencia del OEA y su utilidad.

IMPLANTACIÓN

Desde el 1 de enero de 2008 se puede solicitar a la Agencia Tributaria

El dato

Balanza comercial

Las importaciones cayeron de forma espectacular durante el pasado mes de mayo.

DATOS EN MILLONES DE EUROS

	EXPORTACIONES			IMPORTACIONES		
	MAYO 09	MAYO 08	%VAR.	MAYO 09	MAYO 08	%VAR.
Albacete	37,7	47,1	-4,5	30,8	96	-67,9
Ciudad Real	77,7	75,3	-12,9	26,9	41,9	-35,7
Cuenca	10,4	15,3	9,2	4,1	14,9	-72,4
Guadalajara	67,5	72,3	-7,6	155,0	937,7	-83,4
Toledo	55,8	64,1	-7,5	95,4	103,5	-7,8
C-LM	249,1	274,1	-7,9	312,3	1.193,9	-73,8
España	12.893	16.621	-9,8	16.519	24.584	-32,8

FUENTE: DIRECCIÓN TERRITORIAL DEL ICEX EN CASTILLA-LAMANCHA

COLABORACIÓN HA SIDO REALIZADA POR CEAT CLM Y LA CONSEJERÍA DE TRABAJO Y EMPLEO

Los autónomos de Cuenca ya tienen nueva herramienta

El objetivo de la guía es resolver las dudas de este colectivo en materia de Seguridad social, ayudas y subvenciones o fiscalidad, entre otras

EyE
CUENCA

“Breve, concreta y concisa para intentar dar una respuesta acelerada a las 1000 preguntas que un autónomo se pueda hacer a lo largo de su actividad”. Así es la guía que Ceat Cuenca, integrada en Ceat Castilla-La Mancha y Ceoe Cepyme Cuenca, ha presentado en colaboración con la Consejería de Trabajo y Empleo con el objetivo de que los autónomos y las personas interesadas en constituir una empresa tengan unas primeras respuestas a temas de Seguridad Social, Ayudas y Subvenciones y Fiscalidad.

CARACTERÍSTICAS

Se trata de una guía breve, concisa y concreta que resolverá toda las dudas

Ángel Mayordomo, Secretario General de Ceoe Cepyme, ha querido mostrar el apoyo de la Confederación de Empresarios y de Ceat Cuenca al colectivo de autónomos “que forman el 95% de nuestro músculo asociativo en la provincia de Cuenca” y que se encuentran en cada una de las asociaciones sectoriales y comarcales de Ceoe Cepyme.

Durante los últimos años, en Ceat Cuenca se viene desarrollando un Plan de Apoyo



Los autónomos tienen una guía que resolverá sus dudas. Arriba, momento de la presentación en Cuenca.

Distribución

En los puntos informativos de Ceat

La distribución se realizará en los 6 puntos de información que la organización de autónomos provincial de Cuenca tiene repartidos en la provincia así como en la sede de la Confederación de Empresarios, a fin de que los autónomos de todo el territorio conquense tengan cerca un

lugar donde poder contar con asesoramiento, información y ayuda profesional sobre los temas que más les preocupan. Actualmente en Castilla-La Mancha existen 156.000 autónomos registrados en la Seguridad Social y en la provincia de Cuenca la cifra alcanza los 20.415.

al Autónomo en colaboración con Ceoe Cepyme y con la Consejería de Trabajo y Empleo “que este año ha sido más importante y en el que hemos puesto más esfuerzos dada la situación económica tan difícil que están atravesando nuestras empresas y en especial los autónomos”, enfatizaba Mayordomo.

Posteriormente, el Secretario Técnico de Ceat Cuenca, Francisco Javier Cuesta, comentó que desde la Asociación Intersectorial se puso

en marcha hace algo más de dos años una campaña informativa sobre las principales novedades del Estatuto del Trabajo Autónomo “sobre todo en temas de protección social”.

Para finalizar la presentación, Elena Carrasco, Delegada Provincial de Trabajo y Empleo, en referencia al colectivo de autónomos, expresó su apoyo para con este colectivo y los esfuerzos del Gobierno Regional.

TOMELLOSO

Apoyo de la Junta a la nueva sede de Itecam

EyE
CIUDAD REAL

El delegado de la Junta de Comunidades en Ciudad Real, José Fuentes, mantuvo una reunión de trabajo con varios miembros de la Junta directiva de la Asociación para la investigación y el desarrollo Tecnológico de la Industria del Metal en Castilla-La Mancha, en la que desgranaron los primeros pasos a seguir para la construcción de la sede en Tomelloso.

Fuentes trasladó al presidente de Itecam, Antonio Ortiz, todo el respaldo del Gobierno de Castilla-La Mancha para tal fin puesto que se trata de un centro fundamental para el desarrollo de nuestra provincia y, por ende, para la Región.

Desde la asociación agradecieron el apoyo “decidido” del Ejecutivo.

EMPRESAS

Global Pim ha abierto negocio en Italia

EyE
TOLEDO

Global Pim, empresa multifuncional de publicidad, imagen y marketing con sede social en Toledo desde hace más de diez años, ha abierto negocio en el país vecino de Italia con su sección de diseño de páginas web, “un paso que tras cerca de un año de prospecciones comerciales en Italia ha comenzado a dar sus frutos”, señala el gerente de Global Pim, Alberto Gutiérrez, empresario toledano. “Esta iniciativa surgió en plena crisis cuando, gracias a las nuevas tecnologías y al desarrollo de nuestro departamento comercial comenzamos a trabajar fuera de las fronteras nacionales para de este modo buscar nuevas alternativas”. Global Pim está integrado por un equipo de profesionales de la publicidad y comunicación.

ALBACETE SEGÚN UNA ENCUESTA REALIZADA EN LAS JORNADAS EMPRESAS EN RED

La mayoría de pymes están abiertas a la tecnología

EyE
ALBACETE

Una encuesta realizada a los 76 empresarios asistentes a las Jornadas Empresas en Red en Albacete muestra que un 88% de los que acudieron al acto quiere implantar las nuevas tecnologías en su negocio y el 31%

desea “hacerlo inmediatamente”. La encuesta muestra que el 100% dispone de conexión a Internet, de los cuales el 67% posee una página web corporativa.

El muestrario de los empresarios, autónomos y emprendedores que asistieron a las Jornadas representa a los principales sectores de

actividad del tejido empresarial albaceteño.

De todas las soluciones TIC, el marketing online fue la herramienta más valorada por los empresarios, seguida de la firma electrónica y los sistemas de planificación de recursos (ERP). Un 31% de los empresarios que acudieron a las jornadas



Jornada en Albacete.

utiliza el marketing online y el 98% lo ve útil.

Sobre la firma electrónica, el 50% declara haberla implantado ya, mientras que al 95% le resultaría útil.

Por otra parte, la banca electrónica es una de las soluciones más usadas. Un 90% utiliza esta herramienta actualmente y el 98% la considera de utilidad para su negocio. El 87% opina que la factura electrónica le puede resultar rentable para su negocio y el 32% ya la utiliza.

ALBACETE LOS DATOS SE DIERON A CONOCER EN LA PRIMERA REUNIÓN ESTIVAL

El cese de asociados de Fedas se ha duplicado

La Federación de Empresarios de Albacete (Feda) ha mostrado su preocupación y cree que refleja los efectos de la crisis y la pérdida de actividad

Eye
ALBACETE

La campaña de captación de nuevos asociados a la Confederación, tanto empresas como autónomos, y, sobre todo, el trabajo de fidelización de los empresarios ya asociados, fue valorada positivamente por la Junta Directiva de Fedas, en la reunión que ha marcado el inicio del periodo estival, y que sirvió para hacer un balance de este primer semestre del año, tanto en el apartado económico, como laboral o asociativo.

Sin embargo, la Junta Directiva de Fedas expresó su preocupación por el cese de actividad de muchos de sus asociados, ya que se ha multiplicado por dos en comparación con el mismo periodo del año pasado, lo que bien



Los autónomos siguen perdiendo actividad, según Fedas.

refleja los efectos de la crisis y que se da en todos los sectores, con la pérdida de actividad y, por tanto, el cierre de empresas.

En cuanto al seguimiento

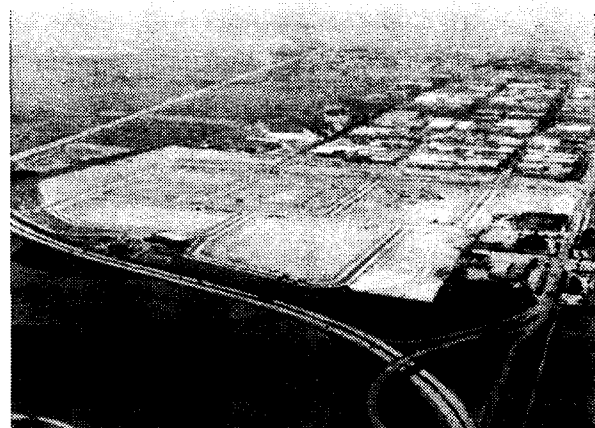
de presupuestario, se destacó el esfuerzo de la Confederación que en el primer semestre del año ha ejecutado el cien por cien de los planes formativos 2008-2009, ini-

ciando ya la convocatoria 2009-2010, lo que refleja la calidad formativa de los planes de Fedas, tanto para empresarios, como para trabajadores y desempleados, así como las acciones formativas destinadas exclusivamente a autónomos.

La Junta Directiva conoció de manos del propio presidente de Fedas, Artemio Pérez Alfaro, tras su asistencia a la Junta Directiva de Ceoe, la situación en la que se encuentran las conversaciones del diálogo social, entre sindicatos, empresarios y Gobierno. En este sentido, la Junta Directiva de Fedas lamentó que el Gobierno no haya aceptado, por ahora, ninguna de las propuestas empresariales y la aptitud beligerante de los sindicatos.

POLÍGONO INDUSTRIALIZACIÓN

EYE



Las obras de Campollano Norte comenzaron hace días.

Las obras de Campollano, a buen ritmo

Sepes tiene previsto iniciar la comercialización de las naves en el mes de septiembre

Eye
ALBACETE

El proceso de industrialización de Albacete no cesa ni en tiempos de crisis. Las obras de la ampliación del Parque empresarial de Campollano, que sumará 60 naves, comenzaron el 9 de julio con un plazo de ejecución de 10 meses. El presupuesto supera los 14 millones de euros a cargo de Sepes.

La Entidad Estatal de Suelo, adscrita al Ministerio de Vivienda, tiene previsto iniciar la comercialización de las naves en septiembre. Para ello, ofertará un precio competitivo con una financiación propia de hasta 12 años. Así lo explicó la directora de Promoción y Desarrollo de Sepes, Cristina Álvarez-Campana, que visitó las obras acompañada

por la alcaldesa de Albacete y el presidente de la Asociación de Empresarios de Campollano (Adeca).

Se calcula que el 60% de las naves se podrán vender con mensualidades de 1.500 euros al mes a un 5% nominal. El comprador entregará el 20% del precio final en plazos: el 5% con la solicitud; otro 5% cuando se adjudique y el 10% restante en el momento de firmar las escrituras.

Las superficies de las naves oscilan entre los 295 y los 838 metros cuadrados, la nave tipo tendrá una superficie de 365 metros cuadrados. Las naves constarán de dos plantas: una planta baja con una superficie estimada de unos 270 metros cuadrados y una primera planta de unos 95. En el vial interior se construirá un aparcamiento de 220 plazas y en el exterior se contempla un ajardinamiento en el que se plantarán 93 árboles.

PRIMER SEMESTRE CASTILLA-LA MANCHA ESTÁ A LA CABEZA EN EL DESCENSO

La creación de pymes se ha desplomado

Eye
C-LM

Según el estudio "Demografía Empresarial" realizado por Informa D&B, compañía del Grupo Cesce, líder en el suministro de Información Comercial, Financiera y de Marketing, durante el primer semestre de este año el número de so-

ciudades creadas ha sufrido un descenso con respecto al mismo periodo de 2008 del 32,35%, llegando a las 43.348 constituciones.

Si bien la caída en el número de constituciones afecta a todo el territorio nacional, comparando los resultados de este semestre de 2009 con el de 2008, las comunidades que se han

visto más afectadas han sido Castilla La Mancha con un descenso del 54,86%, Extremadura con una caída del 42,21%, Galicia con un 37,54% menos y Baleares donde las creaciones han descendido en un 36,56%.

Castilla La Mancha registra la mayor subida en el número de cierres con un aumento del 201,14%, continuando con Cataluña donde se ha experimentado una subida del 36,36% y Murcia donde se refleja un 12,37%.



La Región se ha estancado en creación de empresas.

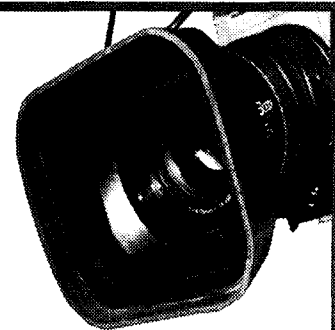
No dejes que la distancia se convierta en una barrera para conocer lo que está pasando en tu localidad.

Sigue la información del Canal de Noticias Continuo desde cualquier punto de Europa o Norte de Africa.

Sintoniza el Satélite Hispassat y conoce de primera mano qué está sucediendo en Castilla-La Mancha. 24 horas de noticias y las imágenes más interesantes de la crónica informativa.

TOMA NOTA DE LOS PARÁMETROS: HISPASAT 1D FRECUENCIA: 12.149 POLARIZACIÓN: VERTICAL SYMBOL RATE: 27.500 MSYMBOL FEC: 3/4 SERVICIO: CNC

AHORA PUEDES ESTAR MÁS CERCA AUNQUE VIVAS A MILES DE KILÓMETROS

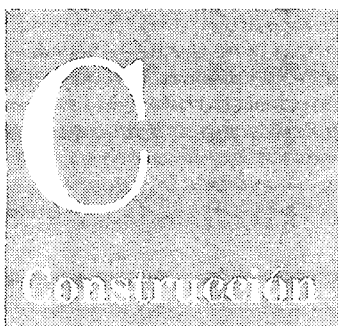


CNC
CANAL NOTICIAS CONTINUO

Nuevas empresas



El comercio intenta recuperarse con las rebajas.

**URBANISMO ARMÓNICO, S.L.**

**Avda. Alcázar, 14
Herencia
(Ciudad Real)**

Capital social: 3.006,00 euros
Objeto social: Desarrollos urbanísticos. Asesoramiento y elaboración de programas de actuación urbanizadora. Promoción, construcción, reparación, reforma y compraventa de todo tipo de edificios y bienes inmuebles. Adquisición de terrenos, su urbanización, construcción, bien sea directamente o mediante su contrata.

CONSTRUCCIONES ROSEP S.L.

**C/ Dalí s/n
Calera y Chozas
(Toledo)**

Capital social: 3.010,00 euros
Objeto social: La construcción de todo tipo de edificaciones.

INICIATIVAS CRUGESA S.L.

**C/ Madroño, 36
Seseña
(Toledo)**

Capital social: 240.100,00 euros
Objeto social: Adquirir, conservar, enajenar, explotar y administrar terrenos e inmuebles, adquisición, arrendamiento no financiero o explotación de cualquier negocio y

explotación de fincas rústicas, agrícolas y ganaderas. Construcción, promoción, comercialización, compraventa y gestión de cualquier inmueble.

SMI WINDKRAFT S.L.

**C/ Rocinante, 16
Carranque
(Toledo)**

Capital social: 3.006,00 euros
Objeto social: Adquisición, tenencia, disfrute, administración, construcción, explotación y enajenación de inmuebles; ordenación y urbanización del suelo. Promoción, compraventa, arrendamiento o explotación directa de industrias y áreas de servicio.

NUEVOS MÉTODOS INMOBILIARIOS S.L.

**Czada. Valdespino, 6
Madrideros
(Toledo)**

Capital social: 3.150,00 euros
Objeto social: Promoción, construcción, reforma y reparación de edificaciones. Fabricación, comercio y transporte por carretera, de materiales para la construcción. Adquisición, disposición, enajenación, administración y gestión de inmuebles y valores mobiliarios. Arrendamiento de inmuebles.

CELIAN 2010 S.L.

**C/ Capitán Fernández, 14
Villafranca de los Caballeros
(Toledo)**

Capital social: 3.150,00 euros
Objeto social: Contratación, ejecución y realización de obras y trabajos de albañilería y construcciones. Compra, venta, comercialización y distribución de materiales para la construcción. Disposición,

compra, enajenación y gravamen de bienes inmuebles.

CONSTRUCCIONES GABITERSA S.L.

**Barrio San Luis, 92
Yepes
(Toledo)**

Capital social: 3.010,00 euros
Objeto social: Construcción, reparación y conservación de edificios, trabajos de albañilería, reformas y rehabilitación de edificios, colocación de cubiertas. Demoliciones y derribos. Preparación y consolidación de terrenos. Promoción urbanística, compraventa de bienes inmuebles, proyectos de urbanización y construcción.

INVERSIONES GARCÍA BARAJAS S.L.

**C/ Torrijos, 43
Gerindote
(Toledo)**

Capital social: 8.000,00 euros
Objeto social: Promoción, compraventa, alquiler, permuta y aportaciones de inmuebles y lo relacionado con promoción y construcción de edificaciones; urbanizaciones de terrenos. Excavaciones y derribos de edificaciones y terrenos.

FINCA CASA ALARCÓN S.L.

**Crta. de Montealegre del
Castillo km. 45
Caudete
(Albacete)**

Capital social: 4.000,00 euros
Objeto social: Compra, venta, administración y explotación de fincas rústicas y de explotaciones agrícolas y ganaderas de cualquier clase,

así como arrendamiento de cualquier tipo de negocios agrícolas y ganaderos. Producción y comercialización nacional e internacional de productos agrícolas.

PRADOS DE LA ORDEN S.L.

**C/ Plaza, 2
Sotorribas
(Cuenca)**

Capital social: 4.000,00 euros
Objeto social: La realización de toda clase de actividades inmobiliarias. Toda clase de actividades agrícolas, turísticas y relacionadas con la hostelería. La lavandería industrial para empresas hoteleras, bares y restaurantes.

MARIO CRISTIAN RUBIO PINEDO, RUBÉN AMIGO ÁLVARO, UNIÓN TEMPORAL DE EMPRESAS, LEY 28/1982 DE 26 DE MAYO

**C/ Francisco García Lorca, 8
(Cuenca)**

Capital social: 0,00 euros
Objeto social: Redacción de proyecto y dirección de obras de demolición de nave en calle San Roque número 70 de Tarancón (Cuenca). Redacción de proyecto básico y de ejecución y dirección superior de las obras de construcción de centro de día en Tarancón.

GENERAL DE CONTRATAS TÉCNICAS CONSTRUCTIVAS Y PROMOCIONES S.L.

**C/ Ortega y Gasset, 9
(Cuenca)**

Capital social: 7.000,00 euros
Objeto social: Promociones urbanísticas, gestión y administración de fincas y obras. Compraventa y alquiler de bienes inmuebles. Todo tipo de construcciones y obras públicas.

LA MOLINETA AGUA Y SALUD, S.L.

**Avda. de Francia, 18
(Guadalajara)**

Capital social: 3.100,00 euros
Objeto social: La ejecución del contrato de concesión de obra pública suscrito con el Ayuntamiento de Valdepeñas para la construcción y posterior explotación del edificio polideportivo Casa del Agua de Valdepeñas, lo que incluye la construcción del citado polideportivo así como la ejecución de obras en las instalaciones.

CONSTRUCCIONES FLORES MEDINA S.L.

C/ Victoria, 47

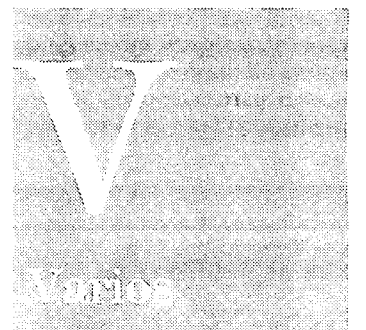
Miguel Esteban (Toledo)

Capital social: 3.012,00 euros
Objeto social: Construcción, promoción, compra y venta de viviendas y naves industriales. Adquisición de solares y terrenos urbanísticos, venta de obras construídas, adquisición de materiales para la construcción, máquinas y herramientas y transportes de los mismos.

WALID CONSTRUCCIONES 2004 S.L.

**C/ Visitación de la Virgen, 27
Fuensalida
(Toledo)**

Capital social: 3.006,00 euros
Objeto social: Construcción, reparación y conservación de edificios y obras. Albañilería. Trabajos de construcción. Instalaciones eléctricas y de fontanería, de frío y calor. Balización de puertos y aeropuertos. Transporte de mercancías por carretera.



Comercio

QUÍMICAS VALERO S.L.

**Paseo de la Estación, 38
La Roda
(Albacete)**

Capital social: 3.100,00 euros
Objeto social: El comercio al por mayor de productos de droguería, perfumería, cosmética, higiene, belleza, productos de conservación y limpieza, pinturas, barnices, lacas, productos para el mantenimiento y conservación del hogar e industrias. La compraventa de bienes inmuebles.

GRUPO MUNDO TALAVERA S.L.

**C/ Calera, 1
Talavera de la Reina
(Toledo)**

Capital social: 3.200,00 euros
Objeto social: Comercio al por mayor y menor de productos alimenticios, de productos textiles, complementos, bisutería, droguería, perfumería, ferretería, artículos ornamentales, aparatos electrodomésticos, de imagen, sonido e informática. De ocio, juguetes y mobiliario.

Importación y exportación de los anteriores productos.

RECUPERACIONES CARLOS TIMONEDA, S.L.

Cmno. Antiguo de Oropesa-Ingertillos s/n Talavera de la Reina (Toledo)

Capital social: 4.000,00 euros

Objeto social: El comercio al por mayor y menor de toda clase de chatarra, hierros, cables, aluminios, cualquier otros procedente de derribos; papel, cartón y muebles viejos de todas clases, y vehículos para su desguace y de sus componentes.

LUXORY PLAY MACHINE S.L.

C/ Gibraltar Español, 65 Torrijos (Toledo)

Capital social: 18.000,00 euros

Objeto social: Comercialización, distribución de máquinas tragaperras, de juegos recreativos. Hostelería, juego y ocio. Compraventa, arrendamiento (excepto el financiero), parcelación, urbanización de inmuebles y edificaciones. Construcción y venta de viviendas, naves industriales, realización de obra pública.

COMERCIAL MONTALVO MONTORO S.L.

C/ Santa Ana, 1 Villatobas (Toledo)

Capital social: 3.006,00 euros

Objeto social: Comercio al por mayor de productos alimenticios y bebidas alcohólicas, refrescantes, vinícolas, lácteas y cerveceras. Comercio por mayor de productos de droguería y limpieza. Sacrificio y despiece de aves, animales de granja y corral. Venta por menor de maquinaria, utensilios y equipamiento para hostelería.

SUPER LANGOS S.L.

Avda. Pablo Iglesias, 16 Tarancón (Cuenca)

Capital social: 3.100,00 euros

Objeto social: La explotación de tiendas dedicadas al comercio menor de alimentación, droguería y supermercados.

Hostelería

CAFÉ DE VALDEPEÑAS, S.L.

Avda. Gregorio Prieto, 53 Valdepeñas (Ciudad Real)

Capital social: 3.100,00 euros

Objeto social: La explotación de establecimientos de hostelería, bares, cafeterías, restaurantes, hoteles, hostales y todo lo relacionado con la restauración. Compraventa y arrendamiento no financiero de todo tipo de inmuebles rústicos y urbanos y participaciones individuales de los mismos.

LA HACIENDA MANCHEGA S.L.

Avda. B Parcela 63 Polígono Industrial Romica (Albacete)

Capital social: 75.000,00 euros

Objeto social: La explotación por cuenta propia o ajena de toda clase de establecimientos relacionados con el ramo de la hostelería, en especial, cafeterías, bares, restaurantes, pubs, salas de fiestas, hoteles y también paradores.

GRUPO HOTELERO FONTANA DE TREVI S.L.

C/ Coso, 7 Illescas (Toledo)

Capital social: 3.006,00 euros

Objeto social: La explotación de establecimientos relacionados con el negocio de hostelería y restauración.

También la compra, venta, arrendamiento y explotación de todo tipo de bienes inmuebles.

EL GUINDILLO DE HONTANAR S.L.

Polígono Número 4-Tierra al Sitio Guin Hontanar (Toledo)

Capital social: 3.008,00 euros

Objeto social: Hostelería, hospedaje, negocios, relacionado con el turismo. Actividades turísticas, agroturísticas. Transferencia de equipajes. Arrendamiento de vehículos, billetes, entradas, espectáculos, acogidas de eventos congresuales, convenciones. Comercialización de aprovechamiento de turno de inmuebles.

BAMBÚ INIESTA S.L.

C/ Valencia, 33 Iniesta (Albacete)

Capital social: 3.050,00 euros

Objeto social: La explotación de cafeterías, pubs, bares y restaurantes. El alquiler de carpas, equipos de música e iluminación. La preparación y organización de eventos, catering.

PULIDO Y CASTILLA ASOCIADOS S.L.

C/ Camino de Meco, 3 Azuqueca de Henares (Guadalajara)

Capital social: 3.006,00 euros

Objeto social: La hostelería, el servicio de diseño aplicado al sector de los servicios hosteleros, la organización, preparación y ejecución de decoración, de logística en

general, de cócteles, comidas, cenas, barbacoas, buffets, banquetes, coffe breaks, almuerzos, fiestas, presentaciones con o sin intervención.

DOMA Y PUPILAJE ESPAÑA S.L.

C/ Comuneros de Castilla, 11 Talavera de la Reina (Toledo)

Capital social: 3.200,00 euros

Objeto social: La explotación de hoteles, bares, restaurantes, cafeterías, pubs, discotecas y otros establecimientos análogos a la hostelería. Escuela de equitación y pupilaje equino. Explotación agropecuaria. Comercialización de todo tipo de artículos de equitación.

Alimentación

ONTOBC AGROALIMENTARIA S.L.

C/ Galera, 16 Talavera de la Reina (Toledo)

Capital social: 3.006,00 euros

Objeto social: Comercio al por mayor, a través de operaciones de compraventa, de toda clase de productos alimenticios.

FITOCAPS S.L.

C/ Ingeniero Goicoechea, 29 Talavera de la Reina (Toledo)

Capital social: 4.000,00 euros

Objeto social: Comercio al por mayor de materias primas agrarias, productos alimenticios, bebidas, tabacos, textiles, confección, calzado, artículos de cuero, productos farmacéuticos, de perfumería, para el hogar, juguetes y artículos de deporte.

HIPERCHINA TOLEDO S.L.

C/ Alberche, 50 (Toledo)

Capital social: 3.006,00 euros

Objeto social: La venta al por menor de artículos de higiene, alimentación, bebidas, regalos, artículos de plástico, textiles y otros relacionados con tiendas de "todo a cien".

Seguridad

SEGURIDAD CONSUEGRA S.L.

C/ Diego Rodríguez, 3 Consuegra (Toledo)

Capital social: 3.050,00 euros

Objeto social: Servicios de custodia, protección y seguridad de cualquier tipo.

Ampliación de capital

Albacete

HORIZONTE CONTINENTAL LMC S.L.

AMPLIACIÓN DE CAPITAL

752,00 euros

RESULTANTE SUSCRITO

4.512,00 euros

TEP ASESORES S.L.

AMPLIACIÓN DE CAPITAL

57.696,00 euros

RESULTANTE SUSCRITO

60.701,00 euros

LECISINTEX S.L.

AMPLIACIÓN DE CAPITAL

2000,00 euros

RESULTANTE SUSCRITO

24.160,00 euros

Ciudad Real

LA ALACENA DE ALABA S.L.

AMPLIACIÓN DE CAPITAL

9.018,00 euros

RESULTANTE SUSCRITO

12.024,00 euros

I.T.A. CASTILLA, S.L.

AMPLIACIÓN DE CAPITAL

97.200,00 euros

RESULTANTE SUSCRITO

484.800,00 euros

CISTERNAS MOYCONS S.L.

AMPLIACIÓN DE CAPITAL

101.919,03 euros

RESULTANTE SUSCRITO

150.000,00 euros

LODYN, S.R.L.

AMPLIACIÓN DE CAPITAL

18.000,00 euros

RESULTANTE SUSCRITO

36.030,00 euros

Cuenca

EXPLORACIÓN AGRÍCOLA RIBERA DEL JÚCAR S.L.

AMPLIACIÓN DE CAPITAL

60.000,00 euros

RESULTANTE SUSCRITO

258.120,00 euros

REYUPLAS S.L.

AMPLIACIÓN DE CAPITAL

44,94 euros

RESULTANTE SUSCRITO

3.050,00 euros

FÁBRICA DORIKO A3J S.L.

AMPLIACIÓN DE CAPITAL

150.000,00 euros

RESULTANTE SUSCRITO

154.000,00 euros

Guadalajara

DOMARCO MAQUINARIA Y MONTAJES S.L.

AMPLIACIÓN DE CAPITAL

400.000,00 euros

RESULTANTE SUSCRITO

404.000,00 euros

Toledo

LA DESPENSA DEL GUADIANA S.L.

AMPLIACIÓN DE CAPITAL

210.000,00 euros

RESULTANTE SUSCRITO

213.100,00 euros

SANTACRUZ 2003 S.L.

AMPLIACIÓN DE CAPITAL

230.000,00 euros

RESULTANTE SUSCRITO

653.900,00 euros

CONSTRUCCIONES MIGUESANE S.L.

AMPLIACIÓN DE CAPITAL

12.000,00 euros

RESULTANTE SUSCRITO

15.006,00 euros



La hostelería tiene en el verano un buen aliado.

VIGENCIA HA SIDO FIRMADO POR UN AÑO PERO TENDRÁ CONTINUIDAD INDEFINIDA

Acuerdo para promocionar la oferta turística de Albacete

Apeht y el Museo de la Cuchillería de Albacete estudiarán nuevas fórmulas tanto a nivel gastronómico como cultural



El acuerdo permitirá la promoción de la oferta turística de la ciudad

Eye
ALBACETE

La Asociación Provincial de Empresarios de Hostelería y Turismo de Albacete (Apeht), representada por su presidente, Juan Sánchez Escobar, y el Museo Municipal de la Cuchillería, representada por la alcaldesa de Albacete, Carmen Oliver Jaquero, han firmado un convenio de colaboración con el objetivo de promocionar la oferta turística, tanto gastronómica como cultural, de Albacete desde sus entidades.

La concejala de Feria y III Centenario, Soledad Velasco, que asistió en nombre de la alcaldesa, apuntó que "este convenio acercará el Museo de Cuchillería a la gente a través de los comercios hoteleros, y estos también serán

promocionados por medio del museo. Queremos que Albacete sea la puerta de turismo para la provincia".

Por su parte, el presidente de Apeht destacó que "simplemente hemos plasmado en el papel una colaboración que ya veníamos desarrollando desde hace bastante tiempo". Por ello, este convenio que se ha suscrito por un año "tendrá una continuidad indefinida".

El consejero delegado del Museo Municipal de Cuchillería Amós Núñez también ha señalado que "éste es un encuentro entre dos instituciones que participan para que la cultura también sea una parte importante del turismo albaceteño".

Según este acuerdo la Asociación Provincial de Empresarios de Hostelería y Turismo de Albacete colabora-

MUSEO
Pondrá a disposición de sus visitantes la información que Apeht le facilite

DIFUSIÓN
Se realizará a través de varios medios como página web de la Asociación, guías, etc...

rá con el Museo Municipal de la Cuchillería en la difusión del mismo y de todos los actos que organice. Esta difusión se realizará bien a través de la revista bimensual de la Apeht, El Eco de la Hostelería, o bien a través de la página web de la Asociación, de su portal turístico en internet o por cualquier otro medio de difusión, como puede ser guías, asistencia a ferias turísticas, realización de workshop, fam tryp, fam press, etc.

Asimismo, el Museo pondrá a disposición de sus visitantes y clientes la información que la Apeht le facilite relativa a sus empresas asociadas y de sus iniciativas: jornadas gastronómicas, campañas específicas, guías de alojamiento, etc...

NÚMERO JUNTO A 38 PYMES MÁS



CEEI Talavera ha recibido el certificado EFR.

CEEI Talavera ha recibido el certificado efr

Se trata de un diploma otorgado por el Ministerio de Sanidad y Política Social

Eye
TALAVERA (TOLEDO)

La Fundación CEEI Talavera de la Reina-Toledo, ha recibido el Certificado Pymes efr (empresa familiarmente responsable) junto a otras 38 pequeñas empresas.

El Vicepresidente de la Fundación CEEI Talavera de la Reina-Toledo, Tirso Lumbreras, recogió el diploma acreditativo en el Ministerio de Sanidad y Política Social, en cuyo salón de actos se organizó la entrega de los certificados, que son otorgados

por el propio Ministerio y por la Fundación Más familia.

Un total de 38 pequeñas y medianas empresas recibieron el Certificado Pyme efr y han formalizado su compromiso con la conciliación de la vida laboral y familiar. Con estas nuevas incorporaciones las empresas con el sello efr alcanzan las 146 y a 165.000 empleados que se benefician de una serie de medidas, como la mejora de la calidad en el empleo, la flexibilidad, el apoyo a la familia, el desarrollo profesional o la igualdad de oportunidades. El 34,10% de las PYMES certificadas tienen entre 1 y 10 empleados; el 36,9%, entre 11 y 50; el 18,4%, entre 26 y 50, y el 10,5% entre 51 y 100.

GUADALAJARA HV SISTEMAS

El satélite Sentinel 3 pasa por El Casar

Eye
EL CASAR (GUADALAJARA)

El satélite Sentinel 3 que está desarrollando la Agencia Espacial Europea se comprobará, antes de ser lanzado, con tecnología que está siendo diseñada y fabricada en estos momentos en la provincia de Guadalajara por la empresa HV Sistemas.

El Sentinel 3 -cuyo lanzamiento está previsto para el año 2012- está siendo construido con fondos de la Unión Europea. Su principal función será determinar parámetros como la topografía, la temperatura y el color de la superficie del mar y de la tierra, todo ello con una extraordinaria exactitud, una alta resolución



HV Sistemas tiene una tecnología punta.

y una gran fiabilidad. Para que esto sea posible, en HV Sistemas se diseñan y fabrican equipos electrónicos de soporte de tierra que permitirán comprobar el perfecto funcionamiento.

Agricultura

“Castilla-La Mancha cuenta con unos productos agroalimentarios excelentes y hay que lograr que se sepa”

Miércoles, 22. José María Barreda
PRESIDENTE DE CASTILLA-LA MANCHA

MINISTERIO HA HECHO LLEGAR UN BORRADOR A LAS COMUNIDADES PARA REACTIVARLA

Castilla-La Mancha defiende la marca “Viñedos de España”

Asevicaman cree que el regreso de esta indicación geográfica será beneficioso para el interés general, algo que no comparte la comunidad autónoma de La Rioja

R. Abellán
C-LM

El secretario general de Avimes (Asociación Empresarial de Bodegas de Vinos de España) y Asevicaman (Asociación Regional de Empresarios Vitivinícolas de Castilla-La Mancha), Rafael Puyó, se ha mostrado favorable a que el Ministerio de Medio Ambiente, Medio Rural y Medio Marino “resucite” la marca “Viñedos de España”, surgida en 2006 pero que no llegó a buen puerto debido, entre otras cosas, a que el Gobierno de La Rioja recurrió la marca al considerar que era competencia desleal. Ahora, según ha comunicado a todas las comunidades autónomas a través de borrador de orden del propio ministerio, se quiere retomar el tema entendiendo que puede ser algo positivo para el interés de todos a nivel nacional.

Puyó ha explicado en este sentido que con ello se está tratando de “defender el interés general y no lo veo negativo por lo que nosotros defendemos este tema” ya que tal y como están las co-



Asevicaman, que integra a los empresarios de la Región, defiende la vuelta de la marca “Viñedos de España”

RECHAZO
Asevicaman no entiende el rechazo existente en la comunidad riojana

sas “es bueno porque de lo que se trata es de que se incrementen las ventas y con la indicación de Viñedos de España se lograría”.

Nivel internacional
El secretario general entiende que de cara al exte-

ALEGACIONES
Las comunidades tienen siete días para presentar alegaciones

rior esta indicación permitiría competir mejor en mercados internacionales como el estadounidense o el anglosajón. “Fuera no saben de comunidades aquí pero el que indique que son vinos españoles garantiza su venta”, comentó.

Así es que no entiende que desde La Rioja se esté creando polémica con respecto a este asunto. “No veo el debate existente en La Rioja sobre este tema. Desde Avimes entendemos que no es un problema y que de conseguirse habría más beneficiados que perjudicados. No creemos que exista confusión entre los consumidores por lo que no deberían estar preocupados”.

Las comunidades autónomas tendrán ahora siete días para mandar alegaciones al ministerio, por lo que será en el plazo de dos o tres semanas cuando se conozca si habrá o no indicación.

Rafael Puyó cree que el tema tiene visos de salir adelante, pero de no ser así “tenemos alternativas y no sucedería nada”, especificó, considerando igualmente que si la comunidad autónoma de La Rioja sigue en sus trece de rechazar este borrador y no quiere formar parte del interés general a partir de este momento “podríamos seguir adelante y no pasaría nada”.

ACUERDO NO HA SUSCRITO UN CONVENIO PLANTEADO POR EL MARM

Coag-IR no acepta la venta de leche por debajo de costes

Eye
TOLEDO

La Coordinadora de Organizaciones de Agricultores y Ganaderos-Iniciativa Rural (Coag-IR) no ha suscrito el acuerdo planteado por el Ministerio de Medio Ambiente, Medio Rural y Marino para afrontar la crisis del sec-

tor lácteo porque considera que no garantiza a los ganaderos un precio mínimo que cubra los costes de producción.

El acuerdo suscrito tras el consenso alcanzado hace unos días entre los representantes de las organizaciones agrarias, las cooperativas, la industria y la dis-

tribución, a juicio de la Coag-IR “pasa de puntillas” por el gran problema de fondo que no es otro que los precios que percibe el ganadero por su producto, ya que “ni se establece un precio mínimo, ni tampoco se contempla respetar los costes de producción de las explotaciones ganaderas”.

El acuerdo que subraya la organización agraria, recoge únicamente que el importe que percibirán los productores por su leche tendrá como referencia la cotización media de Francia, sin que figuren los 0.31 euros/litro (0.28 euros de precio y 0.03 euros en concepto de transporte) previstos inicialmente, dejando así a los ganaderos a merced de la “buena fe” de los industriales a la hora de firmar los contratos de entrega.

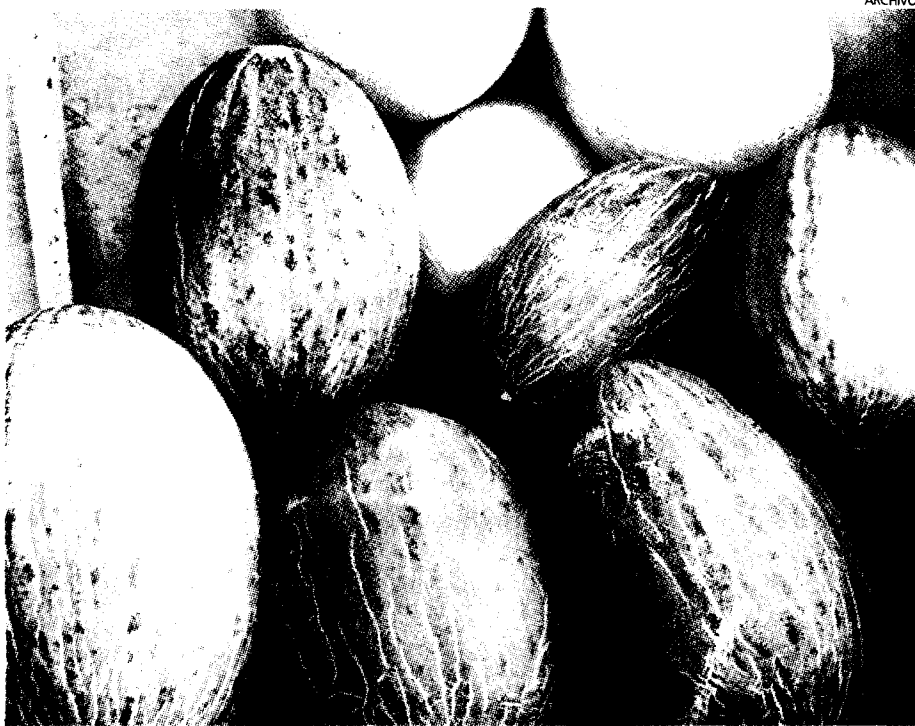


Coag-IR, en contra de la venta de leche por debajo de costes.

FRUTAS MALAS PERSPECTIVAS PARA LOS AGRICULTORES

Precios bajos en la campaña del melón

Los productores están ganando entre 11 y 15 céntimos por melón cuando el precio mínimo debería estar entre 18 y 22 céntimos



La campaña del melón estará marcada por unos precios bajos.

A.Criado
CIUDAD REAL

La campaña del melón en la provincia de Ciudad Real "no pinta nada bien". Esta valoración tan pesimista del presidente de la IGP Melón de La Mancha, Ramón Lara, se fundamenta en los "precios a la baja" que están recibiendo los agricultores.

Según explicó Lara los productores están ganando actualmente entre 11 y 15 céntimos por melón, cuando el precio mínimo, "para cubrir gastos y poder seguir adelante", debía estar situado entre 18 y 22 cénti-

DATOS
Setenta mil familias de la Región viven del cultivo de esta fruta

mos. "Por debajo de estas cantidades es una ruina absoluta", añadió.

Con las sandías ocurre prácticamente lo mismo. Su precio actual en el mercado es de 5 a 8 céntimos, cuando un agricultor tendría que vender cada pieza a 12 ó 13 céntimos para sacar algún

PRODUCCIÓN
Este año será ligeramente inferior a la de la anterior campaña

beneficio. La competencia de Murcia y Sevilla también está influyendo en los precios "tan malos" con los que ha arrancado la campaña en Ciudad Real.

En Castilla-La Mancha viven directa o indirectamente del cultivo del melón y de la sandía cerca de 70.000

familias.

Sin embargo, subrayó el presidente de la IGP, de continuar esta tendencia de precios en campañas venideras, "muchos agricultores tendrán que abandonar la actividad". Este año algunos de ellos ya se han planteado, incluso, "no entrar en las parcelas a recoger la producción".

Lara criticó además los márgenes abusivos que existen en el sector. Y es que los consumidores pagan en torno a 80 céntimos por cada melón, cuando el agricultor sólo recibe 15, es decir, cuatro veces menos que el precio final en el mercado.

El único consuelo que les queda a los productores del Melón de La Mancha es la calidad del producto esta campaña, "muy buena", según indicó Ramón Lara. Las altas temperaturas y la paciencia de los agricultores en la recolección del fruto, debido a los precios a la baja, hacen que el melón salga "en su punto".

La producción de melón en la provincia de Ciudad Real, que rondará las 300.000 toneladas, será ligeramente inferior a la de la campaña anterior. En cambio, apuntó Lara, la de sandías será algo mayor que en 2008.

La mayor producción de estas frutas en la provincia se concentra en la zona de La Mancha.

NORMATIVA MEJORA EN MAQUINARIAS



Los agricultores necesitan más tiempo para la ITV.

Asaja pide tiempo para adaptar los vehículos agrícolas a la ITV

Obliga a los tractores a disponer de una estructura homologada libre de elementos añadidos

EYE
C-LM

La Asociación Agraria-Jóvenes Agricultores (Asaja) de Castilla-La Mancha ha asistido recientemente a la reunión convocada por la Consejería de Industria, Energía y Medio Ambiente para analizar los problemas registrados en Castilla-La Mancha en relación a la calificación de las inspecciones técnicas de vehículos agrícolas.

El nuevo manual de procedimiento de las ITV incluye desde el pasado 1 de enero la exigencia de una estructura de protección homologada para tractores 'libre' de elementos añadidos que pudiesen repercutir sobre sus condiciones de seguridad, lo que obliga a numerosos agricultores a prescindir de las cabinas montadas posteriormente sobre o en sustitución de los sistemas anti-vuelco obligatorios como bastidores o arcos.

La organización agraria considera que la situación no deja de resultar paradó-

jica, ya que se da la circunstancia de que vehículos agrícolas que habían sido declarados aptos en años anteriores, han tenido problemas para pasar la ITV durante este año al contar con cabinas sin homologar que hasta entonces pasaban la revisión sin ninguna objeción.

Además, se han registrado casos en los que un mismo vehículo ha sido calificado como no apto en una estación de ITV, especialmente de Albacete, mientras que en otra provincia ha obtenido una valoración favorable, dado el margen de flexibilidad que manejan los inspectores técnicos basándose en el manual reglamentario de procedimiento.

Por otra parte, adaptar la maquinaria agrícola a las nuevas condiciones supone un gasto añadido y elevado al agricultor en un momento en el que el sector atraviesa una crisis sin precedentes.

Por este motivo, Asaja de Castilla-La Mancha se sumará a la propuesta surgida en la reunión mantenida con la Administración Regional, UPA y la Asociación de Estaciones de ITV para enviar un acuerdo de voluntades.

JORNADA REALIZADA POR COOPERATIVAS AGRO-ALIMENTARIAS DE CASTILLA-LA MANCHA

Fomento de la intercooperación

EYE
TOLEDO

Cooperativas Agro-alimentarias de Castilla-La Mancha realizó en Toledo una jornada sobre "Fomento de la Intercooperación en la provincia de Toledo", a la que asistieron más de 40 presidentes, rectores y gerentes de cooperativas.

La jornada fue inaugurada por el director-gerente de Cooperativas Agro-alimentarias de Castilla-La Mancha, José Luis Rojas, y por el delegado de Agricultura y Desarrollo Rural de Toledo, Gustavo Martín.

Los objetivos estuvieron encaminados a contribuir a que las cooperativas adopten estrategias que mejoren

su posicionamiento en un mercado cada vez más amplio y competitivo, utilizando como herramienta fundamental la dimensión empresarial.

De este modo, se dan las máximas expuestas en el Plan Estratégico del Cooperativismo Agrario Castellano-manchego, que promulga la necesidad de que las cooperativas se unan entre sí con el fin de ser competitivas y posicionarse en los puestos de preeminencia en el mercado actual.



En la imagen, la celebración de la Jornada.

CENTRADA EN SUS EFECTOS BENEFICIOSOS PARA LA SALUD

Apoyo a la investigación sobre el ajo morado

A través de un convenio de colaboración firmado entre la Diputación Provincial de Cuenca y la Universidad de Castilla-La Mancha

EYE
CUENCA

El presidente de la Diputación Provincial, Juan Ávila, y el responsable del Departamento de Ingeniería Química de la Universidad de Castilla-La Mancha (UCLM), Ignacio Gracia, han firmado junto al vicerrector del campus de Cuenca, José Ignacio Albertosa, un convenio de colaboración por el cual la corporación provincial aporta 22.000 euros, a través del Patronato de Desarrollo Provincial, para continuar los estudios sobre las propiedades curativas del ajo morado de Las Pedroñeras como un potente antibiótico natural contra la bacteria causante de diversas patologías gástricas. Asimismo, está ofreciendo resultados positivos como anticoagulante,



Momento de la firma del convenio de colaboración.

vasodilatador y antitumoral.

Este trabajo, continuación del convenio homónimo suscrito entre el Patronato de Desarrollo Provincial de la Diputación de Cuenca y el De-

partamento de Ingeniería Química de la Universidad de Castilla-La Mancha firmado en el año 2005, es a su vez parte integrante de un proyecto conjunto entre el Departamento de Ingeniería Química, y la

Fundación Manchega de Investigación y Docencia Gastroenterológica del Hospital Ramón y Cajal de Madrid.

La investigación se centra en el desarrollo de un producto derivado del ajo para el tratamiento de infecciones causadas por *Helicobacter pylori*, bacteria responsable de importantes enfermedades como la gastritis, úlceras gástricas y de duodeno, y el Linfoma MALT de bajo grado.

El producto que se va a desarrollar para estos tratamientos clínicos es el liofilizado de extractos orgánicos de ajo morado, desarrollados previamente por el equipo investigador, y que ya han demostrado su efectividad frente al tratamiento in vitro de infecciones por *Helicobacter pylori*.

TRATAMIENTO DE LA NOSEMA

Los apicultores piden que se autorice el Fumidil B

Dicen que es el único eficaz para evitar la muerte de colmenas por el Nosema ceranae

EYE
GUADALAJARA

La Asociación Provincial de Apicultores de Guadalajara, a través de Asaja Nacional, ha instado a la Agencia Española del Medicamento a que autorice de nuevo el uso del fármaco Fumidil B, cuyo principio activo "fumagilina", es el único que se ha demostrado eficaz para evitar la muerte de colmenas provocada por el parásito *Nosema ceranae*.

El secretario general de la organización agraria, Juan Sánchez Brunete ha remitido una carta a la directora de esta Institución, Consuelo Sánchez Naranjo, solicitando que "autorice el uso de fumidil B para esta campaña

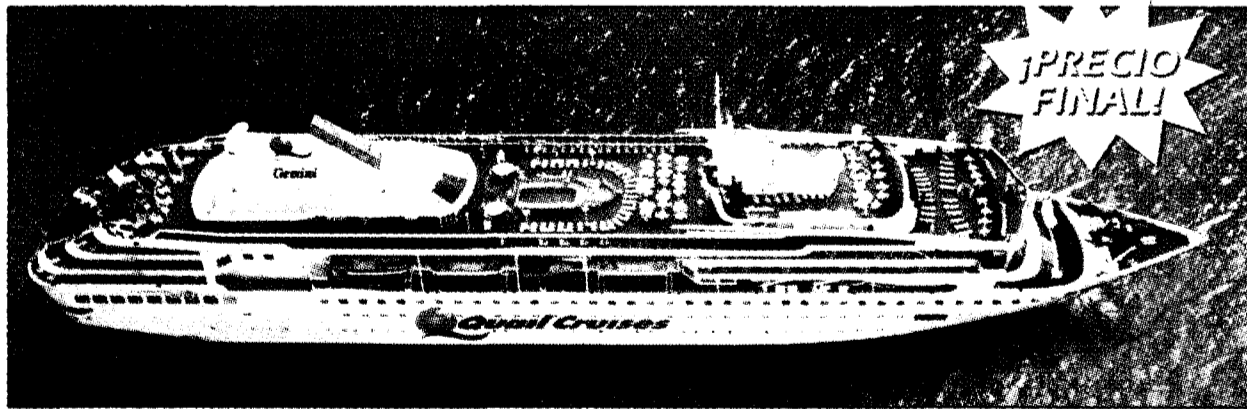
2009 con el objetivo de que los apicultores españoles puedan hacer frente al Síndrome de Despoblamiento de Colmenas (SDC) con ciertas garantías de éxito y evitar así la quiebra de numerosas explotaciones".

Desde 2005 la Agencia Española del Medicamento autorizó de manera excepcional al Laboratorio CEVA la distribución del antibiótico fumagilina, aunque en 2008 prohibió el uso de éste y otros medicamentos con autorizaciones excepcionales.



El sector apícola está preocupado.

Quail Cruises
Tu nueva compañía de Cruceros



Niños Gratis
Hasta 17 años⁽¹⁾

TODO INCLUIDO

ANIMACIÓN

GASTRONOMÍA
Con sabor a lo nuestro.

Tesoros del Mediterráneo - New Pacific

Salidas todos los lunes desde Valencia
8 días/7 noches visitando: Valencia - Villefranche (Mónaco/Montecarlo) - Livorno (Florencia/Pisa) - Civitavecchia (Roma) - Olbia (Cerdeña) y Mahón

TODO INCLUIDO

Agosto y Septiembre desde⁽²⁾

674€

Tesoros del Adriático y Turquía - Gemini

Salidas todos los lunes desde Venecia/Atenas.
8 días/7 noches visitando: Atenas, Kusadasi, Rhodas, Santorini, Dubrovnik y Venecia.

TODO INCLUIDO

Agosto y Septiembre desde⁽²⁾

894€

(1) Niños gratis hasta 17 años. consultar condiciones. Precios por persona en camarote doble. Incluye estancia en el buque y régimen de Todo Incluido a bordo. No incluye: Propinas 65 € (pago a bordo) y gastos de gestión 6 €, estos incrementos son por persona. (2) Precios válidos para determinadas fechas de Agosto y Septiembre de 2009. Consultar resto de fechas. PLAZAS LIMITADAS.

VIAJES ECUADOR

www.viajesecuador.com
902 100 211

www.halconviajes.com
902 300 600

HALCON VIAJES

Finanzas

DESMENTIDO ROS DESMIENTE LA INFORMACIÓN SALIDA EN LOS MEDIOS

Caja de Guadalajara dice que no se fusiona

La entidad financiera y el Ayuntamiento alcarreño han firmado un acuerdo de colaboración



Caja Guadalajara y Ayuntamiento van a seguir colaborando y para ello han suscrito un acuerdo.

Eva Grueso
GUADALAJARA

Caja de Guadalajara lleva años apoyando al Ayuntamiento de Guadalajara con aportaciones económicas para la financiación de diferentes programas y actividades de carácter social. De la misma manera, el Consistorio colabora con la Caja ofreciéndole espacios culturales para que lleven a cabo determinadas actividades. Desde hace unos días, estas colaboraciones están plasmadas en papel.

Antonio Román, alcalde de Guadalajara, y José Luis Ros, presidente de Caja de Guadalajara, firmaron un convenio de colaboración, aunque el alcalde matizó que "la colaboración existe desde hace muchos años pero hemos querido regularla en esta época en la que la crisis nos afecta a todos, a las entidades financieras y al Ayuntamiento, mediante la firma de este

convenio".

En el texto, que deberá ser renovado cada año, están fijadas tanto las aportaciones económicas de la caja de ahorros como las contraprestaciones del Consistorio. Se dedicará un total de 100.000 euros a las actividades que se desarrollan en Guadalajara durante el próximo año. De ellos, 60.000 estarán destinados a la financiación de eventos y actividades relacionadas con fiestas, infancia y juventud; 25.000 irán destinados a actividades deportivas y los 15.000 restantes a actividades culturales a través del Patronato de Cultura del Ayuntamiento.

En contraprestación de estas ayudas económicas, el Ayuntamiento se compromete con este convenio en hacer la publicidad adecuada de esta colaboración en todos los eventos y en poner a disposición de Caja de Guadalajara el Teatro Auditorio Buero Vallejo, "tan-

Resultados

La situación de la Caja es buena a nivel general

■ Por otra parte, Ros comentó la situación financiera de Caja Guadalajara durante los primeros seis meses del año. "La situación de la Caja es buena tanto en su balance general como en sus beneficios y no se ha visto afectada notablemente por la crisis que estamos viviendo", aseguró. De hecho, los negocios entre de la Caja y otras entidades financieras han tenido "incluso beneficios muy positivos". Los buenos resultados no han llegado, sin embargo, a las empresas participadas de la Caja. Ros se mostró muy satisfecho con la reducción de morosidad en los últimos tres meses. "Estamos por debajo de la media nacional y hemos reducido la morosidad".

to el propio teatro como la sala tragaluz para aquellas actividades culturales que realice la Caja", explicó Antonio Román.

Por su parte, José Luis Ros afirmó estar contento con esta rúbrica y explicó que "se trata de extender un compromiso que tenemos con nuestros clientes que es el de la transparencia en la gestión de los recursos de la obra social que, como saben, son ellos quienes demandan dónde quieren invertir el gasto social".

Desmentido

Por otro lado, José Luis Ros desmintió tajantemente que Caja de Guadalajara haya iniciado los contactos necesarios para realizar una fusión con otras cajas de ahorros. "Que quede muy claro; no estamos en ningún proceso de fusión", ha dicho Ros, y añadió que fue una "comida de amigos".

"Sería un acierto que haya fusiones interregionales porque la Región se ha quedado sin una referencia"

Miércoles, 22. José Luis Ros
PRESIDENTE DE CAJA GUADALAJARA

CONVENIO FIRMADO CON ASAJA



Momento de la firma del convenio entre ambas partes.

Caja Rural de Toledo, con los agricultores

EYE
TOLEDO

El presidente de Caja Rural de Toledo, Andrés Gómez Mora, y el presidente de Asaja en esta provincia, Manuel Juárez, firmaron un convenio de colaboración para la tramitación de las ayudas de la PAC y la prima por arranque de viñedo por parte de los asociados a esta organización agraria.

Caja Rural de Toledo, entidad líder en el sector agrario de la provincia de Toledo,

tiene entre sus objetivos sociales la atención a las necesidades de los agricultores y ganaderos y la prestación de servicios financieros en el medio rural.

Por su parte, ASAJA, primera organización en su sector dentro de la provincia, ha observado en su quehacer diario que las explotaciones agrarias necesitan ayuda para su modernización, rentabilidad y competitividad. Este compromiso con el medio rural ha movido a ambas a colaborar.

ESTUDIO PAGAN CASI 300 EUROS ANUALES

Adicae denuncia un crecimiento de las comisiones

EYE
C-LM

Los clientes bancarios pagan de media 274,77 euros anualmente en concepto de comisiones, una cantidad que, según denuncia la asociación de usuarios de banca Adicae, ha aumentado cerca de un 60% en los últimos cuatro años y continúa creciendo "de manera alarmante" en "plena crisis".

En un estudio de la asociación, en la que se han analizado 44 bancos y cajas de ahorros, se destaca que el usuario se gasta de media 75,48 euros en el manteni-

miento de su cuenta corriente y 57 euros en el de su libreta de ahorros, mientras que desembolsa 64,91 euros por las tarjetas de débito, 52,77 euros por las de crédito y 24,62 euros por transferir su dinero de una cuenta a otra.

Adicae denuncia además que según el estudio ha habido una "alarmante" subida de comisiones bancarias durante junio y julio, en concreto por parte de 35 entidades.

El aumento de comisiones, destaca, se produce en la mayoría de los casos sin previo aviso.

EVOLUCIÓN ENTRE ABRIL Y MAYO HAN DESCENDIDO UN 0,7%

Caja Castilla-La Mancha cierra el grifo de los créditos

La concesión de empréstitos ha sido uno de los capítulos más afectados por la actual coyuntura económica y financiera

F. J. Llana
C-LM

La inversión crediticia de Caja Castilla-La Mancha (CCM) es uno de los capítulos que más se están viendo afectados con la actual crisis económica y financiera. Así, según se recoge en los Balances individuales correspondientes a 31 de mayo de este ejercicio publicados por la Confederación Española de Cajas de Ahorros (Ceca), el crédito a la clientela de la entidad castellano-manchega ascendía a 19.029,97 millones de euros al finalizar el citado mes, lo que supone un descenso del

EVOLUCIÓN INTERANUAL

Los créditos concedidos han aumentado tan sólo un 2,8%

0,7% en relación a abril.

Si se comparan los datos con los de mayo de 2008 la cosa cambia sustancialmente, ya que la evolución interanual arroja entonces un incremento del 2,8% en la concesión de créditos, circunstancia poco relevante, ya que la intervención del Banco de España en marzo de este año puso de manifiesto las irregularidades en las cuentas suministradas periódicamente por la entidad.



La concesión de créditos ha descendido en CCM.

Convenio

Financiación del Plan de Vivienda

CCM ha firmado, junto a otras 122 entidades de crédito españolas, los convenios para la financiación del Plan Estatal de Vivienda y Rehabilitación (PEVR) 2009-2012 con el Ministerio de Vivienda. CCM ha sido calificada, junto a otras 14 entidades financieras, como Colaboradora Pre-

ferente por su mayor compromiso con el Plan. El objetivo es facilitar el acceso al crédito hipotecario a las familias españolas que quieran acceder a una vivienda asequible. Desde su entrada en vigor el pasado 1 de enero, el PEVR ha llegado ya a 30.000 familias

El devenir de los empréstitos contrasta con el de captación de depósitos, ya que éstos han aumentado un 1,26% entre abril y mayo, hasta alcanzarlos 16.402,64 millones de euros.

De esta forma, la entidad dirigida actualmente por Gorka Barrondo presenta un ratio de cobertura de estos productos del pasivo con respecto a los créditos del 86%, prácticamente el mismo porcentaje que el registrado de media por el con-

junto de cajas de ahorros españolas.

Caja de Guadalajara

Caja de Guadalajara, por su parte, registró un comportamiento mucho más homogéneo y equilibrado entre abril y mayo, tanto en el capítulo inversor como en el de captación de recursos, con unos incrementos relativos en este período prácticamente inapreciables, en el entorno del 0,07%.

CIUDAD REAL

Ciney empresas, de la mano

F. Domínguez
CIUDAD REAL

Los multicitados Las Vías, situados en Ciudad Real capital, acogieron una proyección muy especial de la película "Los hombres que no amaban a las mujeres". La Fundación Horizonte XXII y la Asociación para el Progreso de la Dirección (APD) habían organizado un cinefórum para empresarios, a los que se les introdujo, a través de un debate previo, en las diferentes claves que esta película ofrece en relación al mundo empresarial, "la innovación, la gestión del talento y el desarrollo", en palabras del director general de APD en Castilla-La Mancha, Javier Morales.

ORGANIZACIÓN

Fundación Horizonte XXII y la asociación APD

El debate contó con dos ponentes que hablaron ante los ciento setenta empresarios y trabajadores que asistieron al cinefórum.

Herramienta

Así, el director de Eurotalent, Juan Carlos Cubeiro, insistió en que el cine es un método muy válido para la formación empresarial y apeló a la necesidad de "amar a la empresa" para obtener los mayores beneficios.

Por su parte, el presidente de Alquimia, José F. Núñez, apostó por el desarrollo del talento a través de todas las herramientas disponibles para conseguirlo.

Socio fundamental

Por último, la directora general de Horizonte XXII, Ana López-Casero, insistió en la intención de fomentar el desarrollo de la región. En esta línea, señaló que la Asociación para el Progreso de la Dirección es un "socio fundamental" de cara a la formación de directivos en Castilla-La Mancha.

CIUDAD REAL A TRAVÉS DE UN CONVENIO FIRMADO CON EL AYUNTAMIENTO

Caja Madrid restaurará la Puerta de Toledo

Eye
CIUDAD REAL

El Ayuntamiento de Ciudad Real y la Fundación Caja Madrid han suscrito un convenio relativo al proyecto de restauración de la Puerta de Toledo y todo el entorno. Así, según el acuerdo firmado por la alcaldesa, Rosa Romero, y

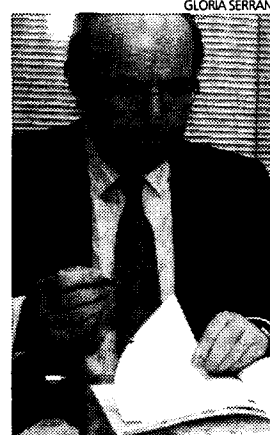
el director de la Fundación, Rafael Spottorno, la entidad madrileña aportará los 719.018 euros en que se ha presupuestado lo que costará devolver el esplendor perdido al monumento.

El Consistorio, por su parte, pondrá los 1.468.884 euros necesarios para la reordenación del tráfico de la

zona y la adecuación del entorno de la Puerta de Toledo, que pretende conectar ésta con la plaza de España a través de una gran zona peatonal.

La alcaldesa de Ciudad Real agradecía el compromiso de Caja Madrid con este proyecto, orientado a mejorar la imagen de la ciudad al

tiempo que contribuye al mantenimiento del patrimonio histórico de la misma. En este sentido, insistió en que la Puerta de Toledo necesitaba una restauración como la prevista y ése era el compromiso del Ayuntamiento, que la ha hecho coincidir con la reforma del entorno para hacer accesible el monumento al peatón, así como con las obras de construcción de una nueva rotonda para el tráfico y las obras de renovación de la red de abastecimiento de agua.



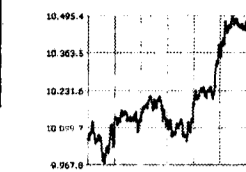
El director de la Fundación Caja Madrid.

BOLSA

Valor	Último	Var	Var %
ANTENA3TV	6,55	1,01	18,23
SOLARIA	2,32	0,31	15,71
LABORAT.ROVI	7,45	0,97	14,97
REYAL URBIS	1,60	0,19	13,48
VUELING	8,51	0,91	11,97
TELECINCO	6,70	0,67	11,11

Valor	Último	Var	Var %
ALGODONERA	0,00	-0,56	-100,00
RENO.CONVERT	0,70	-2,53	-78,33
TUDOR	6,78	-0,52	-7,12
CORREA	2,20	-0,15	-6,38
INDO	1,11	-0,07	-5,93
URBAS	0,14	-0,01	-5,48

IBEX 35 ▲ 3,95% 10.438,60



Indicadores Internacionales

Datos actualizados a las 18:24h. del 24-07-2009. INFORMACIÓN SEMANAL

	Último	Var.	Var. %	Último	Var. %
DOW JONES IND	▲ 9.050,54	3,51		DAX	▲ 5.229,36 5,04
S&P 500	▲ 971,37	3,30		FTSE 100	▲ 4.576,61 4,28
Nasdaq Comp.	▲ 1.950,11	3,37		CAC 40	▲ 3.366,45 4,60
EUROSTOXX 50	▲ 2.582,76	4,60		Bovespa (Brasil)	▲ 54.231,36 4,15
STOXX 50	▲ 2.248,15	4,14		IBEX 35	▲ 10.438,60 3,95
Nikkei 225	▲ 9.944,55	6,42		IGBC (Colombia)	▲ 10.233,60 4,57

TODA LA INFORMACION DE LOS MERCADOS EN WWW.RENTA4.COM - ENTRA Y DESCUBRE...

◆ Próximos dividendos

	Próx. Pago	Dividendo
ADOLFO DOMINGUEZ	30/07/2009	0,15
BANESTO SA	03/08/2009	0,12
BANCO SANTANDER	03/08/2009	0,14
UNIPAPEL SA	23/09/2009	0,12
EBRO PULEVA SA	02/10/2009	0,12

◆ Mercado interbancario

	Último
Euribor 1 día	0,36
Euribor 1 semana	0,37
Euribor 1 mes	0,55
Euribor 2 mes	0,74
Euribor 6 mes	1,17
Euribor 9 mes	1,30
Euribor 1 año	1,38

◆ Cambio de monedas

Moneda	Último	Dif%
\$ EEUU	1,4202	-0,70
Yen	134,5820	-1,28
Libra	0,8650	-0,19

◆ Otros indicadores

Brent 21 días	69,40	6,28
Bono 10a España	4,04	-2,32
Bono 10a Alemania	3,47	2,00
Bono 10a EEUU	3,66	0,56

◆ Mercado Continuo

	Último	Var	Var%	Min	Máx	Volumen
A. DOMINGUEZ	11,21 ▼	-0,12	-1,06	11,04	11,48	16.717
AFIRMA	0,30 ▼	-0,01	-1,66	0,29	0,31	1.221.537
AG.BARCELONA	17,50 ▲	1,26	7,76	16,10	17,60	221.679
ALGODONERA	0,00 ▼	-0,56	-100,00	0,00	0,00	0
AMPER	5,93 ▼	-0,07	-1,17	5,90	6,10	479.161
ANTENA3TV	6,55 ▲	1,01	18,23	5,50	6,68	4.248.753
AUXIL. FF.CC	314,10 ▲	16,85	5,67	294,70	315,00	27.901
AVANZIT,S.A.	0,84 ▲	0,02	2,56	0,81	0,85	5.008.979
AZKOYEN	3,30 ▼	-0,07	-2,08	3,24	3,42	36.106
B. VALENCIA	6,75 ▼	-0,11	-1,60	6,68	6,95	1.285.324
B.ANDALUCIA	37,20 ▼	-0,31	-0,83	0,00	37,75	1.126
BARON DE LEY	28,57 ▲	1,57	5,81	27,10	28,90	5.606
BAYER	39,85 ▼	-0,15	-0,37	38,30	41,99	13.289
BEFESA	12,63 ▲	0,23	1,85	12,35	13,45	44.796
B.PASTOR	5,51 ▲	0,09	1,75	5,34	5,63	264.764
B.RIOJANAS	7,51 ▼	-0,35	-4,45	7,18	8,46	10.960
B.R.PLATA B	1,25 =	0,00	0,00	0,00	0,00	0
CAJA A.MEDIT	5,88 ▲	0,09	1,55	5,71	5,90	560.066
CAMPOFRIO	7,75 =	0,00	0,00	0,00	7,80	8.183
CEPSA	25,18 ▲	1,38	5,80	23,80	25,50	43.457
CIE AUTOMOT.	3,43 ▲	0,22	6,85	3,25	3,58	35.404
CLEOP	9,84 =	0,00	0,00	9,07	9,84	9.476
CLIN BAVIERA	7,05 ▲	0,05	0,71	7,00	7,55	158.516
CODERE	5,55 ▲	0,42	8,19	4,96	5,59	126.475
COR.ALBA	37,00 ▲	1,31	3,67	35,11	37,78	481.984
CORP.DERMO	4,40 =	0,00	0,00	4,36	4,46	533.273
CORREA	2,20 ▼	-0,15	-6,38	2,12	2,32	82.264
C.PORTLAND V	32,35 ▲	1,35	4,35	30,00	33,00	26.230
CUNE	15,00 =	0,00	0,00	0,00	0,00	0
D. FELGUERA	6,69 ▲	0,03	0,45	6,55	6,86	827.168
DINAMIA	10,50 ▲	0,29	2,84	9,52	10,69	115.331
DOGI INTER.	0,64 =	0,00	0,00	0,00	0,00	0
EADS NV	12,98 ▲	0,82	6,74	12,24	13,00	181.515
EBRO PULEVA	10,96 ▼	-0,31	-2,75	10,91	11,34	1.050.465

	Último	Var	Var%	Min	Máx	Volumen
ELECNOR	8,75 ▲	0,30	3,55	8,55	9,00	55.445
ENCE	2,27 ▲	0,22	10,73	2,06	2,38	3.786.833
ERCROS	0,13 ▼	-0,00	-2,19	0,13	0,14	5.048.520
ESP. ZINC	1,59 ▲	0,14	9,28	1,46	1,72	1.348.225
EUROPAC	2,80 ▲	0,17	6,67	2,56	2,96	223.324
FAES	3,72 ▼	-0,08	-2,10	3,71	3,90	981.029
FERSA	2,09 ▲	0,04	1,95	1,94	2,17	955.955
FLUIDRA	2,70 ▼	-0,12	-4,43	2,66	2,83	112.715
FUNESPAÑA	5,79 ▼	-0,02	-0,34	5,26	5,85	12.043
G.CATALANA O	13,53 ▲	0,78	6,12	12,32	13,80	504.846
G.E.SAN JOSE	12,00 ▲	12,00	0,00	12,00	14,00	73.875
GRAL.ALQ.MAQ	8,10 ▲	0,70	9,46	7,31	8,15	168.110
GRAL.INVERS.	1,70 ▲	0,07	4,29	1,53	1,70	16.382
GUIPUZCOANO	4,45 ▼	-0,06	-1,44	4,40	4,55	59.140
IBERPAPEL	9,55 ▼	-0,01	-0,10	9,51	10,10	4.222
INBESOS	2,90 =	0,00	0,00	0,00	2,89	115
INDO	1,11 ▼	-0,07	-5,93	1,09	1,18	307.978
INM. DEL SUR	21,30 ▼	-0,70	-3,18	18,47	22,00	3.693
INM.COLONIAL	0,13 ▼	-0,00	-0,77	0,12	0,13	12.356.339
INYPASA	3,04 ▼	-0,09	-3,03	0,00	3,21	41.315
ITINERE	3,96 ▲	0,02	0,51	3,94	3,96	163.836
JAZZTEL	0,25 ▲	0,00	1,20	0,23	0,26	143.936.448
LA SEDA	0,34 =	0,00	0,00	0,00	0,00	0
LAB.ALMIRALL	9,13 ▲	0,43	4,94	8,40	9,44	1.126.272
LABORAT.ROVI	7,45 ▲	0,97	14,97	6,46	7,48	1.600.167
LINGOTES ESP	2,80 ▲	0,07	2,76	2,58	2,84	10.417
MARTINSA FAD	7,30 =	0,00	0,00	0,00	0,00	0
MECALUX	9,66 ▼	-0,49	-4,83	9,65	10,20	11.146
METROVACESA	14,99 ▲	0,44	3,02	14,51	15,00	5.261
MIQUEL COST.	13,80 ▼	-0,10	-0,72	13,14	14,25	25.976
MONTEBALITO	4,61 ▲	0,12	2,67	4,45	4,94	18.032
NATRA	3,34 ▼	-0,06	-1,76	3,10	3,45	2.017.132
NATRACEUTICA	0,44 ▼	-0,00	-0,46	0,43	0,47	575.703
NH HOTELES	2,76 ▲	0,25	9,94	2,48	2,88	8.394.183

	Último	Var	Var%	Min	Máx	Volumen
PATERNINA	5,40 ▼	-0,10	-1,82	5,40	5,80	1.493
PESCANOVA	23,06 ▲	0,26	1,14	22,57	23,30	36.787
PRIM	6,34 ▲	0,06	0,96	6,20	6,38	30.061
PRISA	3,81 ▼	-0,04	-1,17	3,64	4,01	4.372.153
PROSEGUR	23,36 ▼	-0,67	-2,79	23,07	24,45	808.122
PUL. BIOTECH	1,12 ▲	0,06	6,13	1,00	1,13	330.155
REALIA	1,58 ▼	-0,07	-4,26	1,54	1,66	377.747
RENO MEDICI	0,20 ▲	0,01	2,56	0,19	0,20	79.696
RENO.CONVERT	0,70 ▼	-2,53	-78,33	0,00	0,00	0
RENTA CORP.	1,94 ▲	0,03	1,31	1,86	2,04	157.472
RENTA 4 SERV	4,99 ▼	-0,05	-0,99	4,84	5,04	10.573
REYAL URBIS	1,60 ▲	0,19	13,48	1,40	1,68	62.454
SERV.POINT S	1,11 ▲	0,07	6,73	1,00	1,11	633.662
SNICE	0,81 ▲	0,01	0,75	0,78	0,84	471.558
SOL MELIA	4,26 ▲	0,32	8,27	3,90	4,35	1.343.846
SOLARIA	2,32 ▲	0,31	15,71	2,01	2,34	2.846.639
SOS CUETARA	3,68 ▲	0,36	10,69	3,28	3,69	1.923.951
SOTOGRADE	7,90 =	0,00	0,00	0,00	0,00	0
TECNOCOM	3,16 ▲	0,01	0,32	3,08	3,23	65.020
TESTA INMUEB	9,69 ▲	0,17	1,79	0,00	10,52	804
TUBACEX	2,60 ▲	0,15	5,92	2,41	2,60	1.882.524
TUBOS REUNID	1,97 ▲	0,07	3,68	1,88	2,00	605.172
TUDOR	6,78 ▼	-0,52	-7,12	6,78	7,39	5.636
UNION FENOSA	7,78 ▲	0,24	3,18	7,42	7,86	537.182
UNIPAPEL	11,19 ▼	-0,02	-0,18	10,95	11,25	6.444
URALITA	4,18 ▼	-0,08	-1,99	4,18	4,26	21.087
URBAS	0,14 ▼	-0,01	-5,48	0,14	0,15	2.578.969
VERTICE 360	0,40 ▼	-0,01	-2,47	0,38	0,42	859.688
VIDRALA	16,20 ▼	-0,38	-2,29	15,92	16,57	35.794
VISCOFAN	15,87 ▲	0,50	3,25	15,10	16,00	300.948
VOCENTO	3,64 ▲	0,02	0,55	3,50	3,65	82.708
VUELING	8,51 ▲	0,91	11,97	7,53	8,99	1.145.761
ZARDOYA OTIS	15,64 ▲	0,45	2,96	15,11	15,87	932.242
ZELTIA	3,17 ▼	-0,01	-0,31	2,81	3,32	21.966.783

Fondo de Inversión

Renta 4 Pegasus FI

Su objetivo es lograr rentabilidades positivas, con independencia de la evolución del mercado

Revalorización en 2008 del +6,6% con una volatilidad del 1,9%



renta4

Panorama de actualidad

ADVERTENCIA BANCO DE ESPAÑA

Los niveles de deuda serán mayores de lo esperado

Esto, unido al envejecimiento de la población, tendrá un fuerte impacto fiscal



El Banco de España vuelve a lanzar mensajes negativos.

EYE
C-LM / EFE

El coordinador Ejecutivo de Asuntos Internacionales del Banco de España, Enrique Alberola, ha advertido de que las secuelas de la crisis en el mundo "van a ser duraderas" y que los niveles de deuda "serán mayores de lo esperado". Alberola intervino en el VIII Encuentro Santander América Latina de la Universidad Internacional Menéndez Pelayo, donde opinó que los mayores niveles de deuda, junto con el envejecimiento po-

INTERVENCIÓN

Enrique Alberola, en la Universidad Internacional Menéndez Pelayo

blacional, suponen un desafío fiscal que no se ha evaluado en toda su dimensión.

El funcionario del Banco de España afirmó que el mundo ha superado "posiblemente una situación de emergencia", porque ha "salido de la UVI y está con respiración asistida". Apuntó que el mundo está todavía metido en un gran problema y quizá "los brotes verdes no son tales", sino el efecto de "la primavera".

Alberola ha advertido de que las secuelas de esta crisis van a ser "duraderas" porque el mundo va

ser mucho "más estrecho" y las políticas económicas tendrán unos "límites tremendos" en un momento en el que la velocidad de cruce de la economía será, en cualquier caso, menor que en la última década.

Este experto ha dicho que se ha hecho frente a la crisis con una respuesta "intensiva y extensiva", porque ha habido que afrontar una "situación de profunda emergencia desde todos los frentes y con todo el arsenal", lo que puede tener como consecuencia el regreso de problemas del pasado. Según sus datos, en las economías avanzadas se va a producir en el periodo 2007-2009 un crecimiento del déficit del 8%, un tres por ciento consecuencia de las políticas anticrisis.

Alberola ha afirmado que habrá menos capacidad de intervención, "menos holgura", para los agentes económicos y los que deciden las políticas económicas y fiscales, que tendrán menos libertad y menos recursos en un mundo con menos liquidez y, probablemente, un menor crecimiento.

También ha opinado que en este contexto de crisis se han reforzado la coordinación internacional y la colaboración multilateral, lo que será "difícil de mantener" cuando pase la situación de emergencia.

Y ha puesto como ejemplo la Unión Europea, donde los mecanismos han acabado funcionando.

Lunes
20

Unicaja

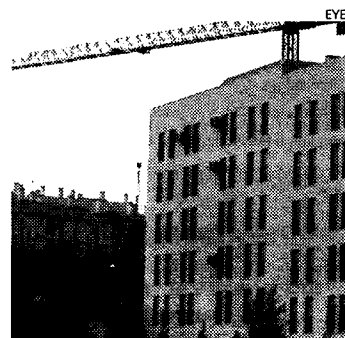

CajaSur y Unicaja se fusionarán, junto a Caja Jaén.

Las cajas andaluzas CajaSur y Unicaja alcanzan un acuerdo de fusión, en el que también se incluirá a Caja Jaén, por el que nacerá la sexta mayor caja de ahorros de España por volumen de activos y la quinta por depósitos de clientes, según fuentes financieras y datos del sector. La decisión de fusionarse se conoció tras el encuentro mantenido por representantes de las cajas, que ha seguido al mantenido en Sevilla entre los presidentes de Unicaja, con sede en Málaga, y Caja Sur, radicada en Córdoba, Braulio Medel y Santiago Gómez Sierra, respectivamente. La integración de ambas entidades, que para Caja Sur pasará por mantener un alto poder de decisión, garantizar los depósitos y el empleo, se conoce una semana después de que Unicaja y Caja Jaén anunciaran el comienzo de su proceso de fusión, que quedó abierto a otras cajas.

Martes
21

Alberto Núñez Feijóo (izq.) y José Blanco.

El presidente de la Xunta, Alberto Núñez Feijóo, y el ministro de Fomento, José Blanco, firman el protocolo para el desarrollo de las infraestructuras del tren de alta velocidad, de forma que en el año 2015 las principales ciudades gallegas estarán conectadas con Madrid. Al acto, celebrado en el Hostal de los Reyes Católicos de Santiago de Compostela, asistieron numerosas autoridades, entre las que se encontraban miembros del Ejecutivo gallego, alcaldes, empresarios y diputados autonómicos. Tanto el presidente del Gobierno gallego como el titular de Fomento destacaron la importancia del protocolo suscrito, que hará posible que las obras del tren de alta velocidad queden definitivamente desbloqueadas en los próximos 18 meses. De esta forma, hasta finales de 2010 el Ministerio de Fomento licitará obras por un importe de 4.678 millones de euros.

Miércoles
22

Años entra en concurso voluntario de acreedores.

La promotora inmobiliaria Aifos, con destacadas inversiones en la Costa del Sol, entra en concurso voluntario de acreedores con un pasivo superior a los 1.000 millones de euros y unos 2.000 acreedores, según acordó el Juzgado de Lo Mercantil número 1 de Málaga. Fuentes judiciales informaron a Efe de que la compañía había presentado el concurso voluntario al no poder alcanzar un acuerdo con sus acreedores cuando ya estaba en situación preconcursal, lo que alertaba de su difícil situación. El concurso se publicará en el Boletín Oficial del Estado (BOE) y los acreedores empezarán a presentar sus deudas al juzgado, para lo que dispondrán de un mes de plazo una vez que se les

notifique esta situación. El concurso supone la quiebra de la empresa, entre cuyos acreedores estarán quienes tuvieron pendiente la entrega de una vivienda general de Empleo, Maravillas Rojo. Los principales acreedores de la inmobiliaria, por volumen de los préstamos, son Caja Madrid, Banco Popular, Caja España, Cajasol y Banesto.

Jueves
23

"La Caixa" hace públicos los resultados del primer semestre del año, en el que ha obtenido un beneficio neto de 975 millones, un 8% menos que en igual período de 2008, debido al incremento, hasta 1.130 millones, de las dotaciones para insolvencias y para la cartera de participadas, con el objetivo de fortalecer el balance de la entidad. La entidad ha logrado aumentar en un 23%, hasta 1.975 millones de euros, el margen de explotación, gracias al fuerte crecimiento de los ingresos (12,1%) y a la contención de los costes (2%).

Viernes
24

El Gobierno releva al presidente del Instituto de Crédito Oficial (ICO), Aurelio Martínez, y nombra en su lugar al actual consejero delegado del Instituto Catalán de Finanzas (ICF), Josep María Ayala. Aurelio Martínez, de 62 años, asumirá la presidencia del grupo de astilleros públicos Navantia, dirigido actualmente por Juan Pedro Gómez Jaén, después de cinco años al frente del ICO. Su relevo se produce tres meses y medio después de que la ministra de Economía y Hacienda, Elena Salgado, fuera nombrada en el cargo en sustitución del ex ministro Pedro Solbes, con quien Martínez trabajó en estrecha colaboración desde el año 2004.

Ocio y negocio

VACACIONES UNA ALTERNATIVA VIABLE PARA PASAR EL PERIODO ESTIVAL

La crisis obliga a cambiar la playa por otras zonas de baño

La situación económica actual ha hecho que este verano un gran número de castellano-manchegos opten por acudir a piscinas naturales, lagunas y pantanos de los que dispone esta comunidad

C. Jiménez
C-LM

La situación económica que viven la mayoría de los castellano-manchegos y los problemas del paro, está haciendo que haya un cambio de tendencia a la hora de concebir el tiempo destinado a vacaciones.

La playa ha tenido que ceder el paso a otras zonas de baño que se pueden encontrar en las cinco provincias de Castilla-La Mancha, sin necesidad de que sus ciudadanos tengan que desplazarse a cientos de kilómetros para disfrutar de unos días de asueto, alquilando apartamentos o reservando en hoteles o casas rurales.

Y es que Castilla-La Mancha dispone de una amplia oferta de zonas de baño a las que poder acudir.

Los siete puntos de baño que tiene la provincia de Toledo han sido declarados aptos una vez que se han realizado los oportunos controles sanitarios.

Entre estos puntos se encuentran El Puente y Escalona, en el río Alberche, y Banderas, Jorja y Cerro, en las lagunas de Villafranca



Las Lagunas de Ruidera y de Villafranca de los Caballeros, las más emblemáticas.

ENTORNO
Las gargantas naturales despiertan muchos atractivos

de los Caballeros, así como los de los embalses del Rosarito y Cazalegas en los ríos Tietary y Alberche, respectivamente, en la comarca de Talavera de la Reina.

También en la provincia de Guadalajara se puede disfrutar de un gran número

ZONAS
Hay destacadas zonas de baño en todas las provincias de la Región

de zonas de baño que se completan con un buen paisaje que hacen más llevadero el hecho de que algunos castellanomanchegos no puedan hacer frente este año a escapadas más largas y distantes, como es a cualquiera de las playas de nues-

tras costas.

Guadalajara tiene 15 zonas reconocidas, cuatro de ellas en Molina de Aragón y son Zaorejas, puente de San Pedro; en Peñalén, la Fuente de la Teja y en Sigüenza, los puntos de baño se encuentran en La Toba; en Pálmaces de Jadraque y en Abánades, en el río Tajuña-Puente del Arroyo. Por último, los correspondientes al distrito de Salud de Brihuega, están en el término municipal de Durón, embalse de Entrepeñas-La Vega, en Alócén, en el embalse de Entrepeñas-El Viaducto, en Trillo, en el empalme del río Tajo; en Alócén en la escuela de vela del embalse de Entrepeñas; en Masegoso de Tajuña, en el río Tajuña-el Pozo de la Pimienta y en Buendía y Pareja, en el dique.

En el caso de Ciudad Real, destaca las Lagunas de Villafranca de los Caballeros y las Lagunas de Ruidera.

En Cuenca, la playeta del Río Escabas, el Chantre, la Playa, y el Tablazo en el río Júcar, son algunas de las zonas.

CIUDAD REAL LA MAYORÍA DE ELLAS, RELACIONADAS CON EL DEPORTE DE AGUA

El Patronato oferta nuevas actividades deportivas

Eye
CIUDAD REAL

Tras el cierre de los cursos de natación de invierno que contaron con un gran éxito por parte de la ciudadanía y con una participación de más de 1.300 alumnos, ha llegado el verano y con él, los cursos de natación desde el

Patronato Municipal de Deportes de Ciudad Real, con la colaboración del Ayuntamiento de Ciudad Real.

El comienzo de los cursos fue el 29 de junio. Aunque ya no hay plazas para más alumnos en los grupos de julio, aún está abierto el plazo para los cursos de agosto y continuará hasta el día de

antes del inicio de las clases.

Personas de todas las edades pueden participar, se imparten de lunes a viernes durante 45 minutos. Existen tres grupos según la edad: de tres a seis años, de siete a 14 años y mayores de 15.

Las fechas están divididas en una primera tanda

del 29 de junio al 18 de julio, en una segunda del 20 de julio al 7 de agosto y en una tercera del 10 al 28 de agosto. Para mayor adaptación, existen diversos horarios dentro de cada grupo, que varían dependiendo de las fechas.

La novedad de este año viene dada de la mano de otras actividades deportivas que se realizan en seco y en el agua, tales como aquapag, aquaerobic, natación terapéutica y natación para embarazadas.



Practicando el aquapag.

CIFRAS CASTILLA-LA MANCHA OCUPA DE LAS ÚLTIMAS POSICIONES

La piratería, con escasa incidencia en la Región

En los últimos ocho años el número de intervenciones policiales a nivel nacional ha subido en un tanto por ciento muy elevado

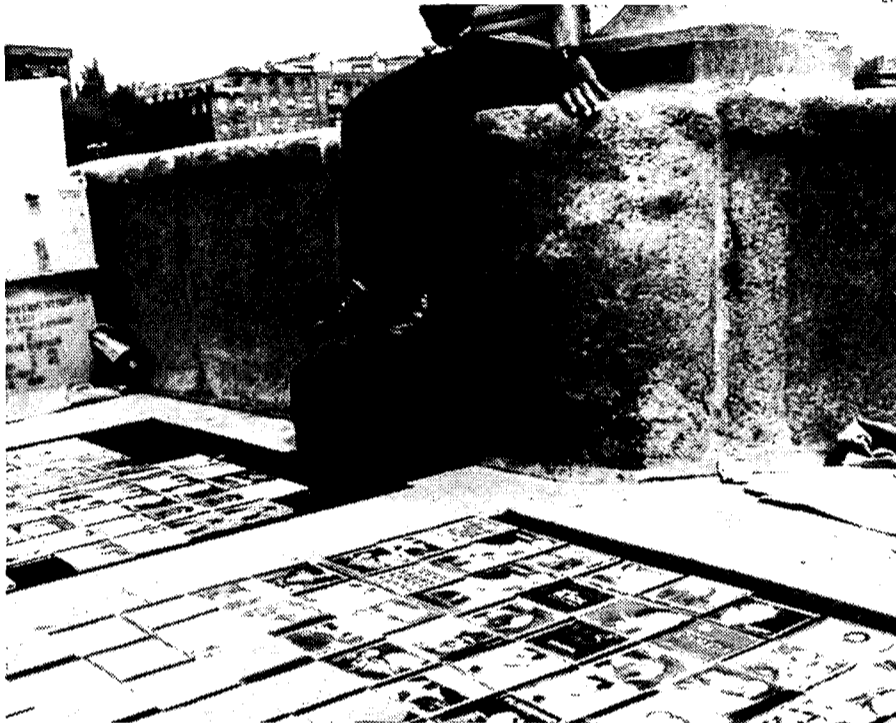
R. Abellán
C-LM

Las intervenciones policiales por delitos contra la propiedad industrial e intelectual (piratería) en Castilla-La Mancha son mínimas teniendo en cuenta que no alcanzan el 5% en ambos casos. La proximidad a Madrid puede estar ayudando a que se den estas bajas cifras en la Región.

Con respecto a la propiedad industrial (patentes, marcas, etc), la Región se encuentra por debajo del 5%, siendo una de las comunidades autónomas con números más bajos. La Comunidad Valenciana ocupa la primera posición, por encima del 25% de intervenciones.

Por sectores, la marroquinería y complementos suelen ser los más afectados en número de intervenciones, seguido por el sector de joyería y relojería y por el textil. Juguetes y alcohol tienen escasa incidencia. La mayoría de las intervenciones por puntos de incautación se producen a través de la venta ambulante ilegal, con un abrumador 82,7%. El resto de puntos de incautación apenas alcanzan el 2%.

Por otro lado, las intervenciones en recinto aduanero, atendiendo al número de artículos incautados alcanza el 59,5% de los mismos, seguido de almacén, con 13,6% y mercancía de tránsito, con 10,9%. La venta am-



Las intervenciones policiales por piratería en la Región no son muy altas.

PROPIEDAD INDUSTRIAL
Marroquinería y complementos, entre los sectores más afectados

bulante ilegal baja hasta el 6,1%.

En el caso de la propiedad intelectual (derechos de autor, etc), Castilla-La Mancha alcanza un 5% de las intervenciones, estando en el mismo tanto por ciento que Murcia, Canarias y Castilla y León. Todas ellas son superadas

INTELLECTUAL
El sector audiovisual se lleva más de la mitad de las intervenciones

ampliamente por Madrid, Andalucía y Comunidad Valenciana, quienes ocupan las tres primeras posiciones. En este caso, el sector audiovisual se lleva más de la mitad de las intervenciones, con el 54% del total, seguido por el fonográfico, con el 40%. Comunicación pública y software tie-

nen el 4% y 2% respectivamente. Aquí venta ambulante ilegal acapara el 81% del número de intervenciones. Del resto, únicamente domicilio y establecimiento/comercio superan el 5%. En cuanto al número de unidades intervenidas, el sector fotográfico llega al 40,5%, seguido por el audiovisual, con el 32,2%.

Comparando estos datos respecto a los últimos ocho años hay que indicar que el número de intervenciones en general ha aumentado de forma considerable, lo mismo que el número de detenidos por este tema.

CRISIS HA OBLIGADO A DAR UN GIRO



Las piscinas han mejorado su oferta este verano.

Las piscinas privadas mejoran su oferta

Los establecimientos conquenses intentan llamar la atención de los posibles bañistas en esta época

María del Cid
CUENCA

Llegado el verano, una visita a la piscina parece ser obligatoria para aquellos que no tienen la playa cerca. Un baño en este tipo de instalaciones hacen el verano más llevadero y nos olvidan por unos momentos de las altas temperaturas que sufrimos en esta época. Pero a pesar del calor al que nos estamos viendo sometidos este año, la crisis ha hecho que el número de usuarios de piscinas de gestión privada haya disminuido.

Los establecimientos intentan llamar la atención con ofertas especiales, como en el caso del Hotel Cueva del Fraile, que este año ofrece un menú especial que incluye la entrada a la piscina.

La mayor parte de los clientes que utilizan esta

piscina son usuarios del hotel y gente de Cuenca, y según dijo el director de este establecimiento, muchas familias aprovechan la oferta especial de este año que incluye la entrada de la piscina en el menú para pasar todo el día. Con ello, disfrutan de un agradable día a la vez que mantienen a los niños entretenidos.

Los más pequeños son los que más visitan las piscinas ya que en verano tienen mucho tiempo libre, aunque ellos suelen utilizar las instalaciones públicas que suelen estar más cerca de casa.

Unas veces van con sus familias, y otras con su grupo de amigos, ya que el agua y todos los juegos que se pueden hacer con ella suele gustar mucho a este colectivo.

Los fines de semana es cuando más concurridos están estos servicios. En Hotel Cueva del Fraile, muchas familias van a pasar allí el día, porque ofrece buenas instalaciones y tratamiento.

un 30%. Desde entonces, la tasa de ocupación se ha mantenido constantemente en torno al 55%.

En cuanto a los vuelos de la isla con destino a la provincia, el volumen de pasajeros medio fue marcadamente menor, situándose en un 44%. Los días de mayor ocupación fueron el 21 de julio, con un 60%, y el 14, con un 58%; los de menor afluencia, por otro lado, fueron los días 4 y 7, con un 36% y un 20% de viajeros respectivamente.

CIUDAD REAL DURANTE SU PRIMER MES DE PUESTA EN MARCHA CON LA LLEGADA DEL VERANO

Los vuelos a Lanzarote ocupan un 51% de media

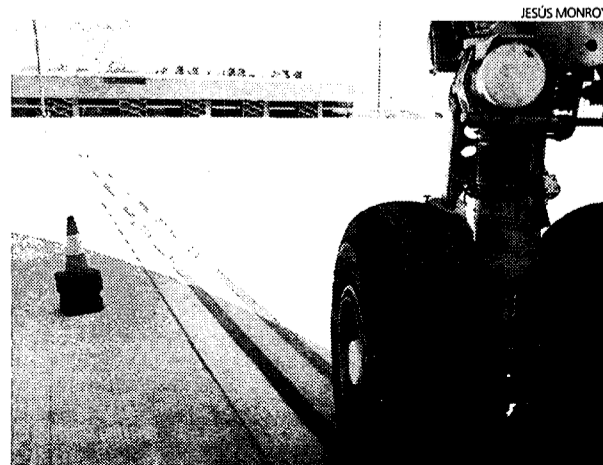
EYE
CIUDAD REAL

Los vuelos a Lanzarote desde el Aeropuerto Central de Ciudad Real, que se reanudaron con la llegada de la temporada veraniega, cierran el mes con una ocupación media en torno al 51%, de acuerdo con los datos de

los que dispone la sociedad gestora.

La ruta, gestionada por Air Nostrum, consiste en dos vuelos semanales hacia la isla canaria, que tienen lugar los martes y los sábados, y es, junto con Lisboa, uno de los destinos que la filial de Iberia presentó a finales de enero.

Desde la primera salida, que se produjo el martes 7 de julio, 129 pasajeros han viajado hasta este destino desde el aeropuerto provincial. El primer día de este vuelo también fue el que más ocupación tuvo, con un 60%; por contra, el día 11 fue en el que menos pasajeros eligieron esta ruta, con tan sólo



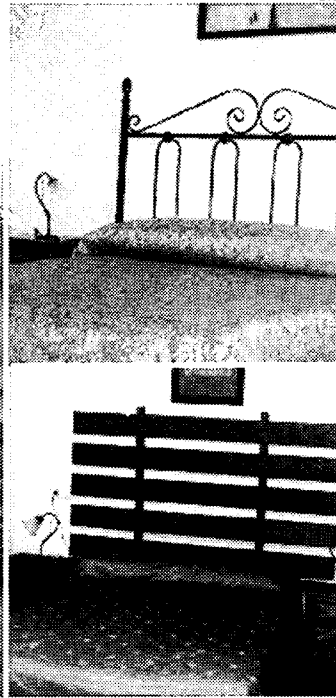
La ruta tuvo una primera etapa de funcionamiento en abril.

Dónde ir...

CASA RURAL LA FRAGUA DE MANUEL



El hotel doña Manuela ofrece un trato personalizado a cada cliente.



Mucho que visitar

Esta casa fue restaurada en el año 2004 conservando la arquitectura tradicional de la época

Eye
PELAHUSTÁN (TOLEDO)

Se trata de una casa rural con seis habitaciones todas con baño, ropa de cama y baño, calefacción, televisión en la habitación, cocina y patio con barbacoa.

Es una casa que fue restaurada en el año 2004 conservando la ar-

quitectura tradicional de la época y situada en el centro del pueblo y en plena Sierra de San Vicente, en contacto con la naturaleza, totalmente equipada con seis habitaciones con baños individuales, ropa de cama y baño, cocina con electrodomésticos incluido lavavajillas y menaje de cocina. También dispone de un amplio salón con juegos de mesa y un sinfín de comodidades para una estancia cómoda y agradable.

Además en esta zona se pueden visitar los siguientes lugares; en Escalona, el castillo de Escalona, que se alza sobre un cerro a los pies del

río Alberche, que le sirve de protección natural y desde donde domina el terreno circundante, en la localidad de Escalona, situada en el norte de la provincia de Toledo.

En Maqueda también se puede visitar el castillo de Maqueda, de origen musulmán que tal vez nunca fuera terminado de construir, al menos en su interior y reconstruido en el siglo XV.

C. RURAL LA FRAGUA DE MANUEL
TELÉFONO: 925 865 100
DIRECCIÓN: C/ Defensor del Alcázar
LUGAR: Pelahustán (Toledo)

RESTAURANTE LA DALIA

La cocina del Quijote servida en mesa

Eye
CHINCHILLA (ALBACETE)

El restaurante Dalia está situado en el corazón de la localidad de Chinchilla de Montearagón con inmejorables vistas a la plaza monumental. Dispone de la certificación acreditativa de la Dirección General de Turismo y Artesanía para la degustación de la denominada Cocina del Quijote.

Ofrece una variada selección de platos típicos como pimientos de piquillo rellenos de morcilla con salsa de verduras y lomo en escabeche; patatas con aceite de sobrasada, azotabarbas, atascaburras, ajo ma-

taero, arroz caldoso con pollo de corral o conejo de campo.

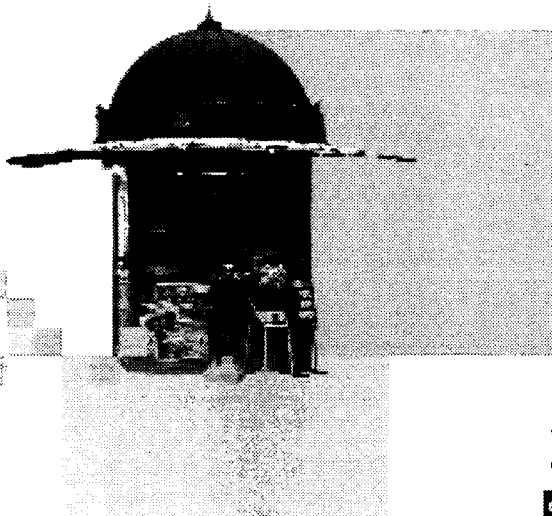
Para completar este menú ofrece una variada carta de postres como los siguientes; rellenos de dulce, pan de calatrava, naranjas con miel o incluso natillas.

Sin duda un manjar que hace despertar todos los sentidos y todo aderezado con un servicio inmejorable y un entorno que hacen de este restaurante un lugar muy acogedor.

RESTAURANTE DALIA
LUGAR: Plaza de La Mancha, 8
LOCALIDAD: Chinchilla (Albacete)
TELÉFONO: 967 26 04 36



La cocina de caza se lleva la palma.

Estamos
en los mejores
Kioscos
de Madrid

**Economía
y Empresas**

de Castilla-La Mancha 27/7/2009

AGUSTIN DE FOXA- 22
ALCALA- 46
ALCALA- 50
ALCALA-131
ALCALA-111
ALCALA-38
ALCALDE SAINZ DE BARANDA-18
ALCALDE SAINZ DE BARANDA-50
ALMAGRO-34
AVD. DOCTOR ESQUERDO-183
AVDA. CIUD. BARCELONA/MURO
ESTA
AVDA. CIUDAD DE BARCELONA-77
AVDA. DE CONCHA ESPINA- 8
AVDA. DE LA CONSTITUCIÓN-82
AVDA. GENERAL PERÓN- 6
AVDA. GENERAL PERÓN-42
AVDA. MEDITERRANEO-2
AVDA. VALDELAPARRA-29
AVDA. CIUDAD DE BARCELONA-144
AVENIDA DE BRUSELAS-56
BARCELILLO-17
CAPITAN HAYA -BRAND MURILLO
CAPITAN HAYA-7
CASTELLANA- 20
CASTELLANA-131
CAVANILLES-39
CEA BERNUDEZ-34
CLARA DEL REY- 1
CLARA DEL REY-14
COMANDANTE ZORITA-30
CONDE DE PEÑALVER-78
CONDE DE PEÑALVER-32
CONDE DE PEÑALVER-62
CORAZÓN DE MARIA-43
DIEGO DE LEÓN-46
DOCTOR ESQUERDO- 80
EDUARDO DATO-19
ESTABANEZ CALDERÓN,5
FELIX BOIS- 13
FERNAN GONZALEZ, 51
FERRAZ-88
FRANCISCO GERVAS-8
FRANCISCO SIEVELA-52
FUENCARRAL-112
FUENCARRAL-111
GLORIETA DE BILBAO-7
GLORIETA DE ENBAJADORES,3
GLORIETA LOPEZ DE HOYOS
GOYA-41
GOYA-51
GOYA-63
GRAN VIA-74
GRAN VIA-39
GRAN VIA-31
GRAN VIA-78
GTA. CUATRO CAMINOS/SANTA
ENGRACIA
GTA. RUIZ GIMENEZ, 1
GUZMAN EL BUENO-71
HILARION ESLAVA-2
IBIZA-48
JOSE ABASCAL-58
JUAN BRAVO-40
MAYOR-5
MONTERA-48
NARVAEZ-64
O'DONNELL-6
ORENSE-2
ORTEGA Y GASSET-29
ORTEGA Y GASSET-45
ORTEGA Y GASSET-68
PADILLA-14
PASEO DE RECOLETOS-14
PASEO INFANTA ISABEL-1
PLAZA DE CASTILLA- 2

PLAZA DE CHUECA,5
PLAZA DE FELIPE III/ NARVAEZ
PLAZA DE ISABEL III-8
PLAZA DE LA INDEPENDENCIA- 2
PLAZA DE LA INDEPENDENCIA-10
PLAZA DE LAS CORTES-8
PLAZA DE MANUEL BECERRA-3
PLAZA DE SANTA BARBARA-4
PLAZA DE SANTO DOMINGO
PLAZA DEL CALLAO-3
PLAZA DEL PERU- 5
PLAZA DOCTOR LAGUNA-1
PRADILLO-4
PRINCESA-23
PRINCESA-56
PRINCIPE DE VERGARA,210
PRINCIPE DE VERGARA-120
PRINCIPE DE VERGARA-135
PUERTA DEL SOL-10
PUERTA DEL SOL-11
PUERTA DEL SOL-8
PUERTO DE NAVA FRIA, 9
PZA. CIBELES/ Pº DEL PRADO
PZA. SAN CAYETANO- 5/N
RIOS ROSAS-57
ROMPELANZAS
SANTA ENGRACIA,43
SANTA ENGRACIA,96
SANTA ENGRACIA-76
SANTA MARIA MAGDALENA-18
SERRANO,76
SERRANO-106
SERRANO-107
TRAFALGAR,7
VELAZQUEZ-136
VICTOR DE LA SERNA-1
VICTOR DE LA SERNA-31

Qué ver

MONUMENTO NATURAL LAGUNA DEL ARQUILLO

Entre la montaña y la llanura manchega

El humedal está localizado al suroeste de la provincia de Albacete



La laguna abarca los municipios de Masegoso, Robledo y Peñascosa.

Eye
ALBACETE

La Laguna del Arquillo es un humedal localizado al suroeste de provincia de Albacete, en las estribaciones al norte de la Sierra de Alcázar, en los términos municipales de Masegoso, Robledo y Peñascosa. La zona tiene un relieve claramente de transición entre la zona montañosa de la Sierra y la llanura manchega. La vegetación de la zona corresponde a un bosque de sabinas y encinas, formación que rodea casi en su totalidad la laguna. En la laguna de aguas profundas, las plantas acuáticas enraízan en los bordes abruptos y dan lugar a zonas de vegetación acuática. En la laguna pequeña,



El bosque de sabinas y encinas rodea la laguna.

que tiene forma semicircular y aguas menos profundas, destacan las formaciones de espigas de agua.

Entre la comunidad faunística se distinguen las especies propias de zonas húmedas y las que viven en el encinar. En este último destacan varias comunidades de mamíferos carnívoros como la nutria, el tejón, la Garduña, el Turón, el Gato montés y la Gineta. En las lagunas nidifican el Ánade real, la Polla de agua y el rascón. Fuera de la época de cría pueden aparecer más o menos puntualmente otra serie de especies como el Zampullín chico, la Garza real, el Cormorán grande y el Andarrión chico. En la comunidad de anfibios y reptiles destaca la existencia de la Ranita de San Antonio y el Galápagos Leproso.

Flora

La vegetación de la zona corresponde a un bosque de sabinas y encinas, formación que rodea casi en su totalidad la laguna. En la laguna de aguas profundas, las plantas acuáticas enraízan en los bordes abruptos y dan lugar a zonas de vegetación acuática. En la laguna pequeña, que tiene forma semicircular y aguas menos profundas, destacan las formaciones de espigas de agua. En las aguas carbonatadas, bien oxigenadas y con fuerte corriente del río Arquillo se localizan otras plantas acuáticas que colonizan pozas y pequeñas charcas.

Qué leer

PREVENCIÓN



PREVENCIÓN DE RIESGOS LABORALES

AUTOR: Pedro Mateo Floria
EDITORIAL: FC Editorial

El lector encontrará en este libro 191 casos prácticos relacionados con la prevención de riesgos laborales completamente resueltos. Estos casos prácticos han sido seleccionados de forma que comprendan aquellas situaciones que habitualmente se presentan en las empresas. El libro será de utilidad para aquellas personas que tienen responsabilidades en prevención de riesgos laborales dentro de las empresas, que aprovecharán los conocimientos y experiencia de los autores. Asimismo, ayudará a las personas en formación, que encontrarán una aplicación práctica inmediata a los conocimientos teóricos adquiridos. Cada uno de los casos prácticos propuestos se resuelve de forma detallada.

ACTUALIDAD



BANCOS, BANQUEROS, BANDIDOS

AUTOR: Josep Manuel Novoa
EDITORIAL: FOCA

Los bancos están, una vez más, de actualidad. La opinión pública tiene la sensación de que son uno de los grandes causantes de la crisis que asola el planeta, y que, no obstante, son los principales beneficiarios de las medidas adoptadas por los gobiernos para paliarla. Incluso en época de vacas flacas siguen presentando beneficios millonarios, y cualquier lector tiene presente los mil y un instrumentos que, en forma de comisiones, cargos incorrectos, fluctuación de los tipos de interés, etc., les ayudan a engrosar sus cuentas de resultados. Los bancos siempre ganan, y quienes pierden son, invariablemente, los ciudadanos, convertidos en simples clientes.

BIOGRAFÍAS



FLORENTINO PÉREZ

AUTOR: Juan Carlos Escudier
EDITORIAL: FOCA

Florentino Pérez ha marcado una época en el mundo de los negocios. Nadie podrá ver en él al Mario Conde que se estudiaba en las facultades de Económicas ni al Juan Villalonga que protagonizó un reality show en Telefónica. Su camino como presidente de ACS y del Real Madrid ha sido otro, más prosaico pero mucho más efectivo. El cultivo de las relaciones personales hasta límites inimaginables, la dedicación completa a ese amiguismo tan hispano han hecho de este ingeniero de Caminos uno de los personajes más poderosos y ricos del país. Si algo obsesiona a Pérez es su propia imagen, abrillantar la estela de hombre templado y cabal hecho a sí mismo, de buen gestor, ciudadano ejemplar y trabajador infatigable.

Ayudas

PROGRAMA HACIENDO INVESTIGACIÓN TECNOLÓGICA ORIENTADA

Objeto:

Fomentar realización de proyectos de investigación dirigidos a alcanzar objetivos tecnológicos concretos, cofinanciados por el Fondo Europeo de Desarrollo Regional (Feder).

Objetivos:

Dar cumplimiento a directrices básicas contenidas en el Plan Regional de Investigación Científica, Desarrollo Tecnológico e Innovación de Castilla-La Mancha (Princet), en relación con la mejora de la capacidad investigadora de las empresas y con la generación de soluciones tecnológicas aptas para favorecer el progreso del tejido productivo de Castilla-La Mancha.

Presentación de solicitudes:

Hasta el día 30 de septiembre de 2009.

Convoca: Consejería de Educación y Ciencia.



EXPOSICIÓN "SOS" PATRIMONIO

Hasta el 20 de septiembre. En el Centro de Interpretación para la Paz (Albacete).

ENCUADERNACIÓN ARTÍSTICA DE LA

CATEDRAL DE TOLEDO

Hasta el 10 de septiembre. Capilla de Reyes Nuevos en la Catedral toledana.

EXPOSICIÓN DE CERÁMICA Y ESCULTURA DE MARCIANO BUENDÍA

Hasta el 16 de agosto. En el Centro Cultural 'San Clemente' (Toledo).

REPRESENTACIÓN

TEATRAL DE LA OBRA

'LISÍSTRATA'

Martes, 28 de julio. Grupo de teatro Calatalifa. Plaza de la Merced (Cuenca).

EXPOSICIÓN: "TALAVERA 1808-1814, UN LUGAR EN LA HISTORIA"

Hasta el próximo viernes, 31 de julio, en el Centro Cultural Rafael Morales de Talavera de la Reina.



XXXVII FERIA INTERNACIONAL DEL AJO (FIDA 2009).

Del 30 de julio al 1 de agosto. Sector: Todo lo relacionado con el ajo. Las Pedroñeras (Cuenca).

XII FERIA DE ARTESANÍA Y MUESTRAS "LA JARA Y MONTES DE TOLEDO"

Del 13 al 19 de agosto. Sector: Artesanía. Los Navalmorales (Toledo).

XV FERIA AGRÍCOLA Y GANADERA (FERAGA)

Del 19 al 22 de agosto. Sector: Agropecuario. San Clemente

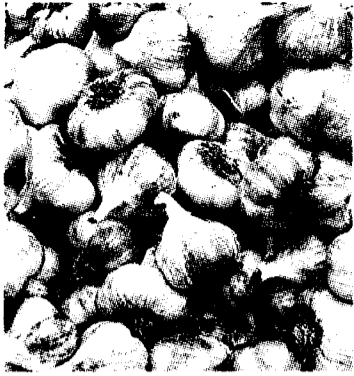
(Cuenca).

XXIII FERIA DE ARTESANÍA DE CUENCA

Del 27 al 30 de agosto. Sector: Todo lo relacionado con la artesanía. Cuenca.

ESC CONGRESS 2009

Del 29 de agosto al 2 de septiembre. Sector: Medicina (cardiología). Recinto ferial de la Fira de Barcelona.



Propiedades

Japón se interesa por el extracto del ajo morado

El estudio de las propiedades terapéuticas del ajo que desarrolla la Universidad de Castilla-La Mancha ha conseguido llamar la atención de la industria farmacéutica japonesa.

Turismo

Torija, centro turístico de Guadalajara

El municipio alcarreño de Torija "venderá" las excelencias patrimoniales de la provincia alcarreña a través del Centro de Interpretación Turística (Citug), que se ubicará allí.



La frase

"Centraré todos mis esfuerzos para obtener logros fundamentales, como el Pacto por Castilla-La Mancha".

Ángel Nicolás
Presidente de Cecam

La voz de los que empiezan

Ana Belén Muñoz VEGA CONSULT

Esta madrileña afincada en Guadalajara ha creado su propia empresa y se muestra muy satisfecha, por lo que anima a todos a iniciarse en el mundo empresarial. **POR Rosa Abellán**

"La mujer es emprendedora, pero le cuesta mucho ver la luz"

Ana Belén Muñoz es una economista que hace algo más de un año decidió iniciar su camino en solitario y poner en marcha su propia empresa, una consultoría de empresas llamada Vega Consult y que se encuentra en Guadalajara. Con anterioridad esta madrileña de 43 años afincada de la capital alcarreña, ha sido socia en otra empresa y ha trabajado en diversos empleos, siempre asesorando en la creación de empresas.

Como se suele decir, para predicar con el ejemplo creó su propia empresa, de la que afirma sentirse orgullosa. "La gente me decía que tenía que predicar con el ejemplo y di el paso. Ahora, me siento muy contenta por ello y aunque no es fácil salir adelante para los empresarios, voy tirando y manteniendo", comenta.

Emprendedores

Esta emprendedora tiene claro que no tiene porque ser negativo ser autónomo a pesar de las dificultades que pueda haber en este momento, así es que anima a todo aquella persona con inquietudes empresariales a dar el salto. "Existe un riesgo evidente a la hora de poner en marcha una empresa, pero yo animo a todo el mundo a hacerlo porque es muy positivo", decía. Y, sobre todo, anima a las mujeres, que aunque "estamos años luz en el tema empresarial con respecto a los hombres, tenemos una posibilidad importante", añadiendo que "las mujeres somos emprendedoras, pero nos cuesta ver la luz y de ahí que haya muchas menos mujeres al frente de las empresas, si bien yo digo siempre que hay muchas que no están en los papeles pero an-



Ana Belén Muñoz es dueña de una empresa en Guadalajara desde hace algo más de un año.

dan por detrás poniendo su trabajo".

Ella, como asociada de la Asociación de Mujeres Emprendedoras de Guadalajara, entiende que "hay que aprovechar el momento y es importante hacerse ver y por eso animo a todas las mujeres con inquietudes en este sentido a luchar por ello e intentar salir hacia adelante aún en los momentos que estamos pasando".

Aunque consciente de las dificultades que tienen las mujeres para conciliar la vida laboral con la familiar, señala que eso no puede ser un obstáculo. "Es complicado mantenerla y aunque hemos avanzado, nos queda mucho. En mi caso, mi trabajo desde que es-

toy por mi cuenta me está permitiendo tener tiempo para todo y eso lo considero muy importante. Trabajo mucho, pero tengo tiempo para mi familia y eso me satisface. Así, puedo decir que estoy viviendo un buen momento y que estoy satisfecha conmigo misma".

Muñoz cree que poner en marcha una empresa es cuestión de "mentalidad". En Estados Unidos existe una concienciación y una educación hacia el mundo empresarial que aquí no existe y considero que es fundamental este aspecto. En España el 70% de los universitarios quieren ser funcionarios y eso dice mucho", indicaba.

Empresaria
Poner en marcha una empresa es cuestión de mentalizarse y de poner muchas ganas en el trabajo

Crisis

Con respecto al momento económico que vive España y la dificultad que están teniendo las empresas para tirar del carro, Ana Belén Muñoz afirma que "sabemos lo complicado que está todo, pero yo recomiendo a los empresarios meterse en un búnker y aguantar el tirón porque el que salga de esta crisis, lo hará fortalecido".

En este sentido, manifestó que en su caso el verano pasado las cosas fueron peor, pero en el momento en que nos encontramos, estoy manteniéndome y estoy contenta con el trabajo que voy teniendo. Es cuestión de tirar hacia adelante.