

Economía y Empresas



Taxis

Tres de las cinco capitales de provincia subirán sus tarifas el próximo año

PÁG. 19

de Castilla-La Mancha

Semanario de Información Económica

Del 19 al 25 de diciembre de 2011
AÑO XIV, NÚMERO 674 - 1,50 EUROS

EL ANTERIOR VENCÍÓ EN 2010

Los trabajadores de banca, sin convenio

Las diferentes posturas que mantienen sindicatos y patronal, especialmente en el capítulo salarial, parecen insalvables a la hora de alcanzar un acuerdo. PÁG. 26



El próximo 19 de enero se retomarán las negociaciones.



Hostelería pide cambios en la Ley Antitabaco

El triunfo del PP en las pasadas elecciones ha dado un halo de esperanza a los hosteleros de Castilla-La Mancha, ya que Mariano Rajoy se comprometió a revisar el contenido de esta norma. PÁG. 17

COMPETITIVIDAD



El gasto tecnológico todavía es pequeño.

Las empresas disparan su gasto en innovación

Sólo durante el pasado año la partida destinada a innovación tecnológica ascendió a 271,76 millones de euros, un 18,5% más que en 2009. PÁG. 16

ACCESO A LA PROFESIÓN

Los jóvenes abogados sufren la falta de crédito

Las posibilidades de abrir un despacho son prácticamente nulas debido a la ausencia de financiación. PÁG. 7

Opinión

Carta editorial

Recortes, pero no tanto

Comprendo los recortes que propone nuestro gobierno Regional ya que por la crisis que tenemos, las instituciones no tienen dinero. Pero lo primero que tienen que analizar es: por qué no tienen dinero.

Como todo el mundo sabemos las instituciones se nutren de los impuestos que pagamos, tanto las personas físicas, como las empresas, y creo que a veces se les olvida que si no hay consumo no hay impuestos, mejor dicho y en mi forma de hablar, "contra menos inversión pública más paro", "contra más paro, menos consumo", "contra menos consumo, menos impuestos".

Conclusión: ¿hay que recortar? sí, pero dentro de un orden, no olvidemos que Castilla-La Mancha es una Región que no tiene grandes empresas productoras, salvo la del vino (que la mayoría de las veces se lo llevan para envasar con otra denominación o marca).

Sí hay sitios donde se puede recortar, y es en la propia administración. Como ejemplo: en todas las CAPITALES DE PROVINCIA HAY CUATRO OFICINAS DE RECAUDACIÓN, la del gobierno Central, la del gobierno Autónomo, la del Ayuntamiento y la de la Diputación y para más inri en los tiempos que estamos la mayoría de los contribuyentes pagamos por banco o por internet. Una buena solución sería aglutinar las cuatro oficinas en una sola, y los puestos de trabajo se podrían amortizar conforme se vaya jubilandando el personal, de esta manera sin mermar calidad en los servicios básicos, como la medicina o la educación, podríamos reducir costes en la propia administración.

Si se meten tijeras sin ton ni son, puede ocurrir que esta Región termine en la UVI, no olvidemos que más o menos sobre el sesenta por ciento de las empresas de Castilla-La Mancha, trabajan o trabajamos directamente o indirectamente para las instituciones, si la única gran empresa que tenemos en esta Región son las instituciones, nos pondría a todas las empresas mencionadas al borde de la quiebra.

Con esto volvemos al principio "menos inversión, más paro; más paro, menos consumo, menos consumo, menos impuestos". Todo esto da igual a QUIEBRA TOTAL".

Santiago Mateo

DIRECTOR DE ECONOMÍA

Colaboración

Malas perspectivas

El autor analiza la negativa previsión de la economía europea para el próximo año



Enrique Quemada

CONSEJERO DELEGADO DE ONE TO ONE CAPITAL PARTNERS

Standard & Poor's ha anunciado que podría rebajar las calificaciones crediticias de 15 países del euro, entre ellos la triple AAA de Alemania y Francia.

Esto es un signo más de que los mercados se están cuestionando el futuro de la eurozona y la solvencia de algunos países de Europa y, como consecuencia, de muchos bancos europeos.

El futuro de los bancos y de los países del euro está correlacionado porque los bancos europeos han sido quienes han financiado los déficits de los gobiernos y, por tanto, la deuda de los gobiernos representa una gran parte de los activos de la mayoría de los bancos de la eurozona. Si unos se vuelven insolventes, los otros también.

Con la entrada en el Euro, todos los países de los 17 obtuvieron el rating de Alemania y gracias a ello pudieron pedir prestado a unos tipos extraordinariamente bajos. Los bancos estuvieron encantados de financiar los endeudamientos de estos países porque podían llevar esos créditos al BCE y usarlos como colateral para obtener más financiación y prestarla de nuevo a los Estados. Así se financió una locura de crédito que nos recuerda a otras burbujas que ya han explotado.

Pero el dinero prestado hay que devolverlo, o refinanciarlo. La refinanciación de la deuda europea hasta el 2014 es de 3 billones de euros, Grecia debe refinanciar el próximo año un 30% de su deuda, Italia un 26%, Portugal un 19%, España un 16% (tan solo Italia tiene que refinanciar antes de que finalice febrero 81.000 millones de euros). Aunque los gobiernos acusan de especuladores a los mercados financieros, lo que sucede es que los inversores son prudentes y por eso ya no quieren deuda de estos Estados. Lo que era un activo seguro (los bonos de los Estados de Europa) se ha convertido en un activo de riesgo. De hecho, el gap entre el precio que pagan los bo-

nos alemanes y los del resto de los países del euro dan una indicación de que los inversores temen una ruptura del euro.

Todo esto se está produciendo en un momento en el que para conseguir el ratio de capital TIER I que les exige la Unión Europea para el próximo junio, los bancos tienen que vender activos, ampliar capital o dejar de prestar. Barclays Capital explica que si op-

Desde mayo los fondos monetarios americanos han reducido su exposición a bancos europeos un 42% y muchos bancos están aguantando sólo gracias a la provisión de liquidez que obtienen del BCE. En esta situación, resulta difícil creer que los bancos europeos vayan a conseguir levantar capital, con lo que cortarán el crédito a las compañías (ya lo están haciendo masivamente). Las compañías, temerosas, están rechazando cualquier proyecto de inversión y los consumidores difieren las compras relevantes hasta que la incertidumbre se clarifique. Todo esto está parando las economías.

Este "credit crunch", junto con el endurecimiento de la política fiscal (para reducir déficits) y la ausencia de confianza en el futuro por parte de las familias, empresas e inversores está metiendo a Europa en una recesión. El informe sobre perspectiva económica 2012 de la OCDE ya estimaba una caída del -3% para Grecia, -3,2% para Portugal, -0,5% para Italia y -0,6% para Hungría. El parón que se está produciendo este trimestre indica que Francia y España (con previsión entre -1% y -2%) decrecerán también en 2012, mientras Gran Bretaña lo hará, al menos, en -0,5%. Parece que ni siquiera aguantará Alemania.

Europa no es la única que puede entrar en recesión. Los bancos europeos han sido los principales proveedores de crédito a nivel mundial, han realizado más del 50% de los préstamos internacionales a la mayoría de las regiones del mundo, salvo Asia (a la que han prestado el 45% de su crédito). Ante la situación de estrés a la que está sometida, la banca europea está cortando el crédito internacional y reduciendo la liquidez global. Los bancos son como las arterias en nuestros cuerpos, mantienen la sangre (dinero) fluyendo, pero cuando las arterias se endurecen la economía se arriesga a un serio ataque al corazón.

Desde mayo los fondos monetarios americanos han reducido su exposición a bancos europeos un 42%

tan por dejar de prestar el crédito caería en 3 billones de euros (un tercio del

Ante la situación de estrés a la que está sometida, la banca europea está cortando el crédito internacional

PIB del Área Euro). Todo ello sin tener en cuenta una pérdida de valor en los créditos dudosos que tienen en sus carteras (entre otros los de deuda soberana).

Una prueba de que los inversores esperan que los balances de los bancos sufran quitas de deuda soberana es que el precio de muchos bancos cotiza muy por debajo del valor en libros.

Economía y Empresas

de Castilla-La Mancha
Semana de Información Económica

C/ Barrio Rey, 3, 2ª planta
45001, Toledo
TELÉFONOS: 925 28 42 46 / 925 28 41 94, FAX: 925 22 50 18
E-MAIL: redaccion.eye@grupo-eldia.net
Fundado en 1998

EDITA
Grupo El Día
PRESIDENTE-DIRECTOR
Santiago Mateo Sahuquillo
CONSEJERO DELEGADO
Ignacio Barco
DIRECTOR EJECUTIVO
Ana María Anula Suárez

DIRECTOR REGIONAL DE INFORMACIÓN
Javier Semprún Guillén
SUBDIRECTOR
José María Dávila
ASISTENTE DTOR. ADMINISTRATIVO
JEFE DE PERSONAL
Alberto Jiménez Jiménez
DIRECTOR DE PUBLICIDAD Y
MARKETING

Ángel Hidalgo del Rincón
JEFE DE MONOGRAFICOS:
Manuel Guzmán Vicente
REDACTORES-JEFES
Francisco J. Llana
Cristina Jiménez
REDACCIÓN
Rosa Abellán

FOTOGRAFÍA: **Javier Pozo**

DISTRIBUCIÓN: Distritoledo S.L.

IMPRIME: Grupo El Día DEPÓSITO

LEGAL CU 321-1.998

Esta publicación no puede ser reproducida, ni en todo ni en parte, ni registrada en, o transmitida por, un sistema de recuperación de información, en ninguna forma ni por ningún medio, sea mecánico, fotoquímico, electrónico, magnético, electroóptico, por fotocopia, o cualquier otro, si en el permiso previo por escrito de la empresa editora.

A efectos de lo previsto en el artículo 32.1 del Texto Refundido de la LPI, Economía y Empresas de CLM, se opone expresamente a la utilización de cualesquiera contenidos de este diario con la finalidad de realizar reseñas o revistas de prensa con fines comerciales (press-clipping) sin contar con la previa autorización de Economía y Empresas de CLM.

Negro



“Si dice que este plan de ajuste es por amor a la tierra, este amor es de los que matan”

Jueves 15, **José Molina**
DIPUTADO DEL PSOE EN LAS CORTES

Blanco

“El plan de ajuste es necesario debido a las políticas sin norte y sin horizonte que puso en marcha el anterior gobierno regional”

Jueves, 15, **Francisco Cañizares**
PORTAVOZ DEL PP EN LAS CORTES

La imagen de la semana

LOLA CABEZAS



La VUE de Toledo cumple diez años

Más de 5.000 proyectos empresariales, 1.350 empresas tramitadas y la creación de 1.800 puestos de trabajo. Estas son algunas de las cifras que arrojan los diez años de vida de la Ventanilla Única Empresarial (VUE) de la Cámara de Comercio e Industria de Toledo, y cuyo acto de

conmemoración fue presidido por el máximo responsable de la institución cameral, Fernando Jerez, junto con la directora de esta oficina, María Conde; el subdelegado del Gobierno en Toledo, Francisco Javier Corrochano y el director de la Cámara, José María Cirujano.

Cosas que se oyen y se leen...

■ “la Caixa” ha implicado a sus empleados en Toledo y a sus clientes en la recogida de alimentos básicos en favor de las personas más necesitadas. La iniciativa, enmarcada en el programa de Voluntariado de la Obra Social “la Caixa”, ha permitido recoger en

las oficinas de la entidad en Toledo 3.754 toneladas de alimentos.

EyE

■ La Federación de Industrias Afines (FIA) y la Federación Agroalimentaria (FTA) han acordado fusionarse y crear una nueva federación dentro de la UGT de Castilla-La Mancha que se denominará a partir de ahora Federación de Industria y de los Trabajadores Agrarios (FITAG).

EyE

■ Las ventas de coches en Castilla-La Mancha caen un 8% en la

primera quincena, según los datos del Instituto de Estudios de Automoción (IEA) facilitados a la Asociación Nacional de Vendedores de Vehículos a Motor (GANVAM).

EyE

■ La electricidad anual de más de 6.000 hogares de Toledo se obtiene de las basuras generadas en la provincia.

EyE

■ España, en la media de los países del mundo con más días festivos y de vacaciones.

EyE

Cartas al Director

Lotería de Navidad

La Lotería de Navidad es especial para todos los españoles. Es un día en el que ponemos todas nuestras ilusiones porque podemos estar más desahogados algún día gracias a ella, si bien está claro que los afortunados son pocos. Aunque estamos en crisis, el que más y el que menos saca de donde puede algunos ahorros para comprar unos décimos y casi todos hacen un esfuerzo mayor al que deberían hacer también, algo que digo por mí igualmente. Por aquello de la salud, casi me quedo con el día siguiente, cuando te das cuenta que no te ha to-

cado nada o casi nada y te llevas el disgusto de cada año.

Laura Ruedas
Guadalajara

Europa

Me llevo haciendo una pregunta en los últimos días y no es otra que ¿dónde está la Europa que conocíamos? que a tenor de las noticias que vienen conociéndose, cada vez está más lejos de ser lo que fue. Esperemos que los políticos la acaben salvando como sea para que el mundo siga su rumbo. Está claro que Europa es fundamental a nivel mundial y espe-

ramos que no la dejen caer por el bien de todos. Es hora de que los países potentes y los menos potentes pongan toda la carne en el asador y se logre unanimidad en un tema tan trascendental como éste. De nada sirve ahora ser “gallitos” sino que hay que ponerse manos a la obra.

Luz Aparicio
Albacete

Información a los lectores
Para la publicación de originales en la sección de Cartas al Director, pueden dirigirse a Plaza Barrio Rey 3 - 3º; o si lo prefieren al número de Fax 925 22 50 18 o al e-mail redacción.ey@grupo-el día.net
Los originales, que no deben sobrepasar las 30 líneas, deben ir acompañados de la fotocopia del Documento Nacional de Identidad.

Vista rápida

5 Los salones de juego se “enfrentan” al juego on line

Las empresas no están dispuestas a dejar morir sus negocios con la llegada del juego on line y, entre otras fórmulas, tienen intención de interconectar máquinas para dar premios más importantes. El coste de la inversión es, no obstante, el principal problema.

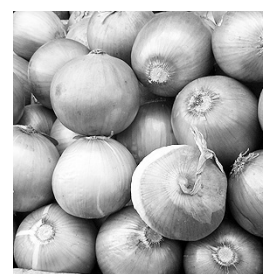
9



Castilla-La Mancha abandona la obra pública a su suerte

Septiembre ha sido el único de los últimos cinco meses en los que el Gobierno regional ha sacado a concurso alguna obra, por un importe que apenas ha superado los 232.000 euros. Una cantidad poco relevante aunque muy elevada si se compara con junio, julio, septiembre y octubre, donde no se licitó ni un sólo euro en la región.

23 Los productores de cebolla sufren los efectos de la buena campaña



La sobreproducción que también se ha registrado en el resto de Europa ha hecho que la exportación, que era una “vía de escape” para el sector, también se resienta considerablemente.

29 La formación puede atajar la ansiedad en el trabajo

La ansiedad y el estrés que puede acumular una persona puede acabar siendo un motivo de depresión. Aprender a detectarlas y tratarlas a tiempo es fundamental para no derivar en problemas mayores. El número de personas con esta enfermedad ha crecido de manera importante, según aseguran los psicólogos.

32 La voz de la experiencia: Mateo Luna Vidal



La necesidad le llevó a convertirse en empresario hace 20 años y hoy está muy satisfecho de ello. A pesar de las dificultades, sigue al frente de su negocio.

Última hora

La Diputación de Toledo destinará más recursos para la zona de Talavera

El Presidente de la Diputación de Toledo, Arturo García-Tizón, destacó en Talavera de la Reina el incremento de las ayudas a los pueblos de las comarcas de La Jara, La Sierra de San Vicente y la Campana de Oropesa. Así, los pueblos menores de 500 habitantes recibirán un millón de euros más que en el ejer-

cicio anterior, llegando en 2012 a los 2.000.000 de euros. Por su parte, los programas específicos para los pueblos de las comarcas de Talavera supondrán una inversión mínima de 3.500.000 euros, aumentando en 1.500.000 euros los recursos destinados al desarrollo municipal hasta la fecha. El compromiso de atención a los pueblos toledanos ha quedado de manifiesto, según el Presidente provincial.

La Cámara de Albacete impulsa entre las pymes el comercio electrónico

Castilla La Mancha se encuentra 8,39 puntos por debajo de la media nacional en empresas con presencia en Internet. Por este motivo, la Cámara de Comercio e Industria de Albacete con el apoyo de Camerpyme, ofrece la posibilidad, a todos estos agentes del tejido empresarial, de acceder a unas condiciones

económicas especiales. El objetivo del programa Maspyme, es facilitar la incorporación a Internet a la pequeña y mediana empresa a través de una página web y todos los elementos necesarios para realizar comercio electrónico. La Cámara de Comercio continúa ayudando a sus empresas y por ello abre la convocatoria del Programa Maspyme, con una ayuda del 60% sobre el coste final de la solución web.

Los protagonistas de la semana



Carlos La Orden
PRESIDENTE DE ADISAB

La Asociación Provincial de Distribuidores de Albacete (Adisab), ha reelegido al empresario Carlos La Orden para presidir esta Asociación durante los próximos cuatro años. La asamblea electoral aprobó por unanimidad la candidatura presentada por Carlos La Orden Gil y que, básicamente, representa una continuidad.



Carlos Belmonte
DOCTOR HONORIS CAUSA POR LA UCLM

El reconocido científico español Carlos Belmonte ha sido investido como Doctor Honoris Causa por la UCLM. En su discurso, en el que se proyectaron diapositivas sobre la investigación del cerebro, el profesor Belmonte reflexionó sobre la universidad y la investigación. Realizó el juramento de fidelidad a la UCLM.



Ángel Nicolás
PRESIDENTE DE LA CONFEDERACIÓN DE EMPRESARIOS DE CASTILLA-LA MANCHA

El presidente de la Confederación de Empresarios de Castilla-La Mancha (Cecam), Ángel Nicolás, ha dicho que "no es el momento" de abrir un debate sobre la liberalización de horarios comerciales, porque una medida de este tipo "perjudicaría al pequeño comercio". "Es un debate que los empresarios no entendemos", dijo.



Técnicas de comunicación en el CEEI Guadalajara

La comunicación verbal y no verbal fue el tema principal del taller de comunicación, 'Cómo presentar mi proyecto en 10 minutos, y convencer', organizado por la Fundación CEEI de Guadalajara y patrocinado

por Caja de Guadalajara-Banca Cívica. El taller dio comienzo con la presentación del mismo por parte de la Directora del CEEI, Juana López, y la Concejal de Empleo y Promoción Económica, Encarnación Jimenez.



Convenio entre Globalcaja y Cofarcu

Globalcaja y la Cooperativa Farmacéutica de Cuenca (Cofarcu), han suscrito un convenio de colaboración, por el que esta Cooperativa podrá disponer de una serie de productos y servicios bancarios en condiciones preferentes de mercado, además de incrementar

las líneas de colaboración ya existentes. Ambas partes han mostrado su satisfacción por este importante acuerdo. En la imagen, puede verse un momento de la firma del mencionado acuerdo de colaboración entre ambas partes.

La columna

La subida de precios complica el final de año

R. Abellán

Como se suele decir: "Aperro flaco todos son pulgas". Pues así nos encontramos los consumidores tras conocer esta semana pasada que los precios subieron cinco décimas entre los meses de octubre y de noviembre, situando la tasa interanual castellano-manchega en un 3,3%.

Ninguna provincia se ha librado de la quema y nos encontramos sabiendo que Castilla-La Mancha es la región, de largo, más inflacionista de España.

Los productos básicos no han dejado de subir en todo el año y lo único que se ha mantenido e incluso bajado de precio son los productos que tienen que ver con

CASTILLA-LA MANCHA

Es la región más inflacionista, con diferencia, del resto de España

el ocio.

Y es que sólo durante el último año, la electricidad, el gas y otros combustibles han subido un 15,6%, los bienes y servicios relativos a los vehículos, un 10,5%, mientras que productos alimenticios como el azúcar y el café, cacao e infusiones han registrado subidas del 28,3 y 11,3%, respectivamente.

Así, nos encontramos con un tramo final de año más complicado si cabe y con previsiones para un 2012 mucho más negativas. Ante estas perspectivas tan poco "halagüeñas" cabe preguntarse quién será capaz de aguantar el año próximo visto lo visto. El que lo haga se le podrá considerar un "héroe", verdaderamente.

Esperemos que los precios no se comporten tan negativamente el próximo año y den un respiro al bolsillo del consumidor.

Economía

“Prefiero los miniempleos al maxiparo. Se trata de una opción que no pretende sustituir a la mayoría de empleos”

Martes 15, José Luis Feito
PRESIDENTE DE LA COMISIÓN DE ECO. Y POL. FINANCIERA DE CEOE

TRIBUTACIÓN PRETENDEN QUE LAS MÁQUINAS PAGUEN SEGÚN SU RECAUDACIÓN Y LAS DE BAJA TEMPORAL QUE TRIBUTEN MENOS

El juego presencial innovará para ser más competitivo

Las empresas no están dispuestas a dejar morir sus negocios con la llegada del juego on line y, entre otras fórmulas, tienen intención de interconexionar máquinas para dar premios más importantes



Los salones de juego presencial están poniendo todo de su parte para no seguir perdiendo clientela.

R. Abellán
C-LM

Los empresarios de salones de juego están estudiando fórmulas para poder competir con el juego on line que pasan por innovar para ser más competitivos y poder sobrevivir al último de los problemas que se ha encontrado el sector.

Esa innovación, señalaba el secretario general de las Empresas de Salones de la Federación de Asociaciones de empresarios de máquinas recreativas de Castilla-La Mancha (Famacasman), Jesús Molina, pasará por modernizar los salones para que resulten más atractivos y una de las opciones que se barajan es la de interconexionar las máquinas para que los premios sean mayores.

En palabras de Molina “se está poniendo la sintonía para

poder competir en un par de años con el juego on line. Las máquinas no e pueden quedar ancladas en el siglo pasado”.

El único problema es el coste de esa inversión. “Es una

2011
Califican el año como el peor de los últimos y no son optimistas de cara al próximo año

buena opción de la que la administración nos ha dado el visto bueno, pero hay que ver lo que nos puede costar y cómo se haría”.

Este y otros aspectos fueron varios de los temas que el sector trató hace unas fechas

con la secretaria general de la consejería de Economía y Hacienda y que ha sido calificada por el sector de “satisfactoria”.

Precisamente, otro de los puntos tratados fue el de la tributación de las máquinas, cuestión fundamental para la supervivencia de este gremio. Una de las cuestiones que más interesan es la posibilidad de que las máquinas que están de baja temporal paguen menos tributo, además de pretender que las máquinas paguen por lo que se recauda y no una cuota general como existe ahora.

En este punto desde la administración se dejó claro que ambas posibilidades no se pueden contemplar en estos momentos debido a los problemas por los que pasaba la Junta de Comunidades, reflexión que convenció al sector, pero

3.700

Euros

■ ■ Es el precio que pagan los empresarios por tener una máquina de tipo B en marcha.

Datos

10.907

Máquinas de tipo B

■ ■ Había a diciembre de 2010 en Castilla-La Mancha en marcha. La cifra ha descendido respecto al año anterior en 1.000, que son las previstas que se van a dar de baja durante este año.

Datos

1.200

Euros

■ ■ Cuesta al sector tener una máquina de tipo B de baja temporal. La intención de las empresas es lograr que esta cuota descienda lo suficiente como para resulte asumible para el empresario.

desde donde se piensa que tendrá que haber cambios en ese sentido antes o después.

Por otro lado, en cuanto a la valoración de este año que está a punto de terminar, Jesús Molina lo calificaba como “el peor de los que conozco y llevo 19 años en el sector” y se quejaba especialmente de la bajada de negocio del sector desde que se puso en marcha la Ley Antitabaco. “Los hosteleros lo han notado y algunos han podido sobrellevarlo poniendo terrazas todo el año, pero las máquinas están dentro y si no hay gente dentro pues no se hace negocio”, lamentaba.

En cuanto a 2012, las previsiones no son muy halagüeñas. “No tenemos motivos para ser optimistas”, concluyó.

PLENO CELEBRADO EN LAS CORTES DE CASTILLA-LA MANCHA

La Ley de Emprendedores de Cospedal ya tiene vía libre

La Junta de Comunidades se muestra convencida de que ésta y el Plan de Garantías constituyen la mejor solución a la situación del paro y crisis que venimos sufriendo

Sandra Ruffiangel
C-LM

La aprobación definitiva del Proyecto de Ley de Emprendedores, Autónomos y Pymes tardó en llegar. Tras la defensa de la normativa por parte del consejero Leandro Esteban y el posterior debate entre "populares" y socialistas, llegaba el turno de votar la ley. Sin embargo, el PSOE sorprendía con su propuesta de retirar todas las enmiendas presentadas con la excepción de aquellas relativas a la financiación. Sin em-

Leandro Esteban que desde el primer minuto de su comparecencia solicitó el apoyo unánime de todos los grupos parlamentarios en favor de este proyecto de ley. Y es que mostró su convencimiento de que con la Ley de Emprendedores se sienta una de las bases para la recuperación económica de la región, ya que supone "el mejor instrumento y la mejor herramienta para empezar a salir de esta crisis".

Esteban, así, recordaba que el desempleo es la peor cara de la crisis, de ahí que la intención del Gobierno no sea otra que generar empleo "por razones humanitarias".

Con la Ley de Emprendedores, apuntó el titular de Empleo, se pone en marcha un instrumento que pretende representar "la puerta de salida de la crisis y la puerta de entrada al empleo de la región".

Así, recalca que la única vía para salir de la crisis es la creación de empleo y éste vendrá impulsando la actividad emprendedora.

Tras detallar alguna de las iniciativas que incluye el proyecto de ley, Esteban subrayó que el Gobierno tiene por delante la tarea de "hacer que nazca la hierba después de haber pasado ustedes por la región. Y no es tarea fácil".

No obstante, apelaba al "sentimiento de región y de Estado" para apoyar por unanimidad el proyecto de ley.

DISCREPANCIAS

El PSOE echa en falta financiación y el PP dice que el objeto es generar confianza

bargo, el consejero apelaba a la responsabilidad para llegar a un acuerdo y se decidía posponer la votación.

Después de negociar, y con el debate general relativo a la segunda parte del Plan de Garantías de los Servicios Sociales Básicos de Castilla-La Mancha, llegaba la hora de emitir el voto, cuyo resultado era la aprobación unánime del proyecto de ley.

El debate y votación de la Ley de Emprendedores comenzó con la intervención de



La presidenta regional, María Dolores de Cospedal, durante el Pleno de las Cortes.

Reacciones

Cecam y ATA lo ven positivo

■ La Confederación de empresarios señalaba, tras la aprobación de la Ley, que supone un hito importante, en tanto que apuesta por construir y por crear, motivos éstos con los que debemos estar todos comprometidos. A su juicio, la ley supone una apuesta clara por crear una

nueva cultura favorecedora de la iniciativa empresarial y de las nuevas inversiones. Los autónomos de la región, por su parte esperan que "se convierta en la alfombra roja para los que están llamados a crear empleo y riqueza" para que se ponga fin a la mortandad empresarial.

La diputada Milagros Tolón se encargó de defender el primer paquete de enmiendas presentadas por el Grupo Parlamentario Socialista, que calificó la Ley de "poco ambiciosa", ya que a su juicio, el contenido no es novedoso ni garantiza lo ya existente.

"No es una verdadera ley de emprendedores sino una iniciativa vacía con la que Cospedal pretende vender humo", criticaba Tolón.

Por su parte, el diputado

regional del PP y ponente de la Ley, José Teruel, respondía a las críticas de la diputada socialista dejando claro que su partido no iba a aceptar las enmiendas presentadas. Sobre éstas, Teruel señalaba que "atienden más a una cuestión aritmética que a una realidad de mejorar el proyecto de ley".

El segundo paquete de enmiendas, todas ellas relativas a la financiación, se encargó de defenderlas José Luis Martínez Guijarro.

COMSERMANCHA

Luz verde a un presupuesto de 8 millones de euros

La Mancomunidad de Servicios Comsermancha aprobó el presupuesto de 2012 que asciende a 7.719.369,85 euros, lo que supone un 3,09% superior al del año anterior, subida similar al incremento del IPC. Este tema, junto a la propuesta de modificación de dos rutas de recogida de residuos y la aprobación de la plantilla de personal para 2012 fueron algunos de los asuntos abordados en el pleno presidido por Santiago Lucas-Torres y celebrado en su sede de Alcázar de San Juan (Ciudad Real). El pleno dio el visto bueno a la plantilla de la Mancomunidad, que cuenta con 25 trabajadores entre personal fijo y temporal. **EYE** C-LM

TAMBIÉN LOS CONCEJALES LIBERADOS

El alcalde de Daimiel se reducirá el sueldo un 3%



El alcalde de Daimiel, Leopoldo Sierra, (Ciudad Real) ha señalado que el sueldo de los políticos se verá rebajado como consecuencia de las medidas de ajuste que la presidenta de Castilla-La Mancha, María Dolores de Cospedal, va a tomar con los funcionarios de esta región y que se traducen en la reducción de un 3% en el salario que perciben. En cuanto al resto de trabajadores del consistorio, Sierra indicaba que "se estará a lo que dictaminen los presupuestos tanto de la comunidad como del Estado. **EYE** DAIMIEL (CIUDAD REAL)

CUENCA

Aprobados 6,6 millones para acondicionamiento de caminos

Más de 6,6 millones de euros se van a emplear en distintas intervenciones en la provincia de Cuenca destinadas al acondicionamiento de caminos rurales, tal y como aprobaba la semana pasada la Comisión de Seguimiento del Convenio de Caminos suscrito entre la Diputación Provincial de Cuenca y la Consejería de Agricultura de la Junta de Comunidades de Castilla-La Mancha. La aprobación permitirá, según ha detallado Prieto, que "todos los municipios que lo han solicitado contarán, al menos, con una actuación"; sin olvidar, según ha dicho, que "gracias a este convenio, los ayuntamientos no tendrán que poner ni un euro". **EYE** CUENCA

PROBLEMA PARA EL EJERCICIO DE LA ACTIVIDAD PROFESIONAL POR CUENTA PROPIA

Los jóvenes abogados chocan con la falta de crédito

Por si fuera poco, los despachos huyen de la contratación de letrados noveles

F. J. Llana
C-LM

La abogacía no es ajena a la crisis, como lo refleja que durante el pasado año el número de personas activas como profesionales del Derecho cayera un 9,6%, hasta los 160.000, según se recoge en el libro 'Impacto de la abogacía en la economía'. Una circunstancia en la que tiene mucho que ver las dificultades cada vez mayores que sufren los jóvenes abogados para poder ejercer la profesión, ya sea como autónomos o como asalariado en un despacho. "La crisis ha agotado la posibilidad de financiación externa, no es fácil conseguir créditos y menos cuando poco hay que aportar en garantía. A esto hay que sumarle que las ayudas públicas llegan tarde y son escasas, sobre todo en nuestra región", explicaba a Economía y Empresas el presidente de la Agrupación de Jóvenes Abogados de Ciudad Real, Pedro José Benítez.

Nisiquiera el Turno de Oficio, que ha sido siempre un oasis para el colectivo más joven de la abogacía, supone ahora una vía de entrada al

mercado laboral, ya que para acceder al mismo hay que superar previamente los cursos de las Escuelas de Práctica Jurídica, que suponen un desembolso más durante al menos dos años. "Todo un esfuerzo que se complica si pensamos en que dicho turno se

trabaja y adquirir así experiencia.

Colegiación

Por si fuera poco, las cuotas de alta y las periódicas que imponen los colegios profesionales para poder ejercer la profesión también suponen un lastre para los mercedados bolsillos de todo aquel que acaba de terminar la carrera. Desde la Agrupación ciudadrealense se considera que la cuantía de la cuota de alta es excesiva si se tienen en cuenta los nullos ingresos que tiene el licenciado en Derecho y por ellos plantean, entre otras soluciones, una financiación a coste cero, no solo de dicha cuota sino de otros gastos, como pueda ser la matrícula de la Escuela de Práctica Jurídica.

"Algo que personalmente y en nombre de todos nuestros agrupados he demandado ante la Junta de Gobierno de nuestro Colegio y que me consta que se está estudiando a fin de facilitar a los nuevos Colegiados el acceso y mantenimiento en la profesión, según las circunstancias económicas de los últimos tiempos", señala Pedro José Benítez.

GREMIO

En 2010 se redujo un 9,6% el número de profesionales activos del Derecho

paga mal y tarde", apostilla.

En este sentido, Benítez critica el poco apoyo que reciben los jóvenes titulados por parte de los despachos profesionales, que prefieren recurrir a la tradicional figura del 'pasante' antes que a la contratación de abogados noveles, sin tener en cuenta el concepto de relación laboral especial de la Abogacía, es decir, "formando" a jóvenes letrados por medio del trabajo que estos realizan en sus despachos, sin contrato y a coste cero, entendiéndose suficiente como retribución la mera oportunidad de



Edificio del Colegio de Abogados de Toledo.

CONÉCTATE 

www.eldiadiigital.es



Toda la información de Castilla-La Mancha actualizada cada minuto.

Formación universitaria

Necesidad de más contenido práctico

■ El presidente de la Agrupación de Jóvenes Abogados de Ciudad Real considera que los estudiantes de derecho reciben una adecuada formación por parte de las respectivas universidades salvo en lo referente a la práctica jurídica. "A mi modo de ver -afirma- se hace necesaria una mayor carga de contenido práctico en la actividad docente. Se discute el protagonismo de la Universidad en lo referente al acceso a la profesión por

cuanto entendemos que la formación para dicho acceso no debe erigirse sobre planteamientos excesivamente académicos si no más bien sobre bases eminentemente prácticas". "Para ello, entendemos que se hace necesaria la participación de letrados experimentados en el ejercicio y quién mejor que los mismos para configurar el contenido del sistema docente dirigido a preparar el acceso de los nuevos letrados", concluye.



NÚMERO EN CASTILLA-LA MANCHA MÁS DE 18.000 SE BENEFICIABAN DE LA SUBVENCIÓN

El alquiler de pisos será un poco más inalcanzable para los jóvenes

Mariano Rajoy ha sugerido que no se va a producir la renovación de la ayuda de emancipación

R. Abellán
C-LM

El responsable de la Comisión Socioeconómica del Consejo de la Juventud de

España (CJE), José Luis Ibáñez, advertía hace unas fechas de la posibilidad de que la Renta Básica de Emancipación (RBE), es decir, la ayuda al alquiler para

jóvenes de entre 22 y 30 años que puso en marcha en 2008 el Gobierno socialista, no fuera renovada, algo que se dijo sería un gran perjuicio.

Ahora, todo hace indicar que será así después de que el presidente electo, Mariano Rajoy, haya anunciado en su perfil de twitter que no se renovará esta

ayuda cuando finalice este año, añadiendo que se promoverán que los planes de vivienda en alquiler se concentren en aquellos que tienen mayores dificultades

para el acceso a la vivienda. Además, decía, se impulsarán los programas de arrendamiento bonificado con una opción de compra una vez que se dejen de cumplir los criterios de acceso subvencionado.

Ibáñez exponía su inquietud por cuanto a partir de enero de 2012 podría haber en España 280.000 viviendas vacías de manera progresiva, según vayan cumpliendo los alquileres, lo que perjudicaría tanto a los jóvenes como a los propietarios de los pisos.

Así las cosas, desde el Consejo de la Juventud de España se pide una bajada de los precios de la vivienda y más políticas orientadas al alquiler, como sucede en otros países de la Unión Europea.

Fuentes de la Asociación Empresarial de Gestión Inmobiliaria (AEGI) han lamentado esta supresión si finalmente se produce porque "repercutirá en toda la sociedad", manifestaban a este medio, teniendo en cuenta que los ingresos medios de los jóvenes son de 800 euros y la mayoría no podrá pagar los 500 euros que puede costar un alquiler sin ayuda y vivir, con lo que gran parte de ellos se verá obligado, de nuevo, a volver a casa con sus padres.

La asociación considera que se trata de un problema más a añadir a los que ya sufre el sector de por sí teniendo en cuenta que lo consideran un "un pilar fundamental para este negocio".

Según los últimos datos del Ministerio de Fomento a día 31 de julio, el número de jóvenes que han recibido la ayuda en España ha sido de 301.254. De ellos, 18.719 pertenecen a Castilla-La Mancha, aunque fueron 25.495 los que la solicitaron.

Si comparamos estos datos con hace casi un año, a la ayuda han accedido en ese tiempo un total de 3.261 jóvenes más en toda la región.



CUENCA
NATURALEZA
Y CULTURA

quédate con
CUENCA
QUEDATECONCUENCA.COM

Fundación Turismo de Cuenca
Centro de Recepción de Turistas
Avda. Cruz Roja nº 1
16002 Cuenca
Tel. 969 24 10 50 Fax 969 23 53 56
info@turismocuenca.com
www.turismocuenca.com



DATO LA JUNTA TAN SÓLO HA LICITADO POR VALOR DE 232.000 EUROS EN LOS ÚLTIMOS CINCO MESES

Castilla-La Mancha abandona la obra pública a su suerte

Muchas empresas pequeñas están abocadas a la desaparición

F. J. Llana
C-LM

El sector de la construcción está siendo uno de los grandes damnificados por la política de ajustes presupuestarios que están llevando a cabo los distintos Ejecutivos autonómicos. Especialmente el de Castilla-La Mancha, que ha sido hasta ahora el que más ha llevado a rajatabla la disminución de las partidas destinadas a obra pública en la Comunidad Autónoma. Así, septiembre ha sido el único de los últimos cinco meses en los que el Gobierno presidido por María Dolores de Cospedal ha sacado a concurso alguna obra, por un importe que apenas ha superado los 232.000 euros. Una cantidad poco relevante aunque muy elevada si se compara con junio, julio, septiembre y octubre, donde no se licitó ni un sólo euro en la región.

De esta forma, la licitación pública en la comunidad autónoma castellano-manchega durante los diez primeros meses de 2011 asciende a 92,70 millones de euros, lo que supone casi un 90% menos que en el mismo período

del año anterior, cuando se licitaron obras por valor de 853,68 millones de euros.

En este negro contexto, las empresas de la construcción, especialmente las de menor tamaño, afrontan uno de sus futuros más complicados de los últimos años, ya que el margen de maniobra ante la falta de actividad de los últimos meses es prácticamente nulo. Así lo señalaban a Economía y Empresas fuentes del sector castellano-manchego, apuntando que a la escasez de trabajo hay que sumarle que no disponen de créditos para mantener el negocio, con lo que resulta muy complicado atisbar un mínimo rayo de luz al final del túnel de la crisis.

Pérdida de empleo

Una opinión compartida por la portavoz socialista en Fomento, Rosa Melchor, quien

EVOLUCIÓN

En los diez primeros meses la licitación ha descendido un 90% en la región

ha asegurado que la paralización de la obra pública dependiente de la Junta provocará el cierre de muchas pymes de la región y la destrucción de cerca de diez mil puestos de trabajo.



La construcción de carreteras ha acaparado gran parte de la obra pública en la región.

DESTINATARIOS 352 PROVEEDORES

Albacete paga más de 1.200 facturas

El Ayuntamiento de Albacete pagó el pasado lunes, 12 de diciembre, un total de 1.283 facturas a 352 proveedores, en su mayoría autónomos y pequeñas y medianas empresas, gracias a la formalización de un préstamo entre el Consistorio y Globalcaja de 7.232.332'65 euros correspondientes al Crédito ICO.

Siguiendo los criterios de autónomos, pequeñas y medianas empresas, y antigüedad de la deuda, el Ayuntamiento albaceteño hizo frente a este paquete de facturas pendientes de pago, todas ellas con fechas anteriores al mes de abril, según informó la alcaldesa, Carmen Bayod en rueda de prensa.

¿EL COCHE
DE TUS SUEÑOS
O TU PEOR
PESADILLA?



check
your
car

checkyourcar.es

Antes de comprar
míralo con lupa

IPC SUBIÓ CINCO DÉCIMAS ENTRE OCTUBRE Y NOVIEMBRE

Los precios complican la recuperación del consumo

La inflación interanual se sitúa en el 3,3%, el nivel más alto entre el conjunto de comunidades autónomas

F. J. Llana
C-LM

Los precios continúan con su senda ascendente y tras subir cinco décimas entre octubre y noviembre acumulan un incremento interanual del 3,3%, el nivel más alto registrado en la región para este mes desde 2007, cuando alcanzó el 4,4% y un 0,7% más que el que se contabilizaba justo hace doce meses.

De esta forma, Castilla-La Mancha se convierte en la comunidad autónoma más inflacionista de España, superando en cuatro décimas el incremento de los precios registrado de media en el conjunto del territorio nacional en el último año.

La fuerte escalada que viene experimentando la cotización de los carburantes y otros combustibles, y los productos energéticos está contribuyendo de forma decisiva al repunte de los precios, ya que la inflación subyacente (la que excluye los alimentos no elaborados y los productos energéticos) ha sufrido un incremento

interanual del 1,6% en Castilla-La Mancha, una décima menos que la media nacional, debido, fundamentalmente, a que entre octubre y noviembre ha registrado una subida de cinco décimas.

Y es que sólo durante el

GRUPOS
Carburantes y combustibles contribuyen a esta escalada

último año, la electricidad, el gas y otros combustibles han subido en la comunidad autónoma castellano-manchega un 15,6%, los bienes y servicios relativos a los vehículos, un 10,5%, mientras que productos alimenticios como el azúcar y el café, cacao e infusiones han registrado incrementos del 28,3% y 11,3%, respectivamente.

El transporte público también aparece entre los grupos más inflacionistas en la región, con unos enca-



Los combustibles han tirado al alza de los precios en el último mes.

recimientos del 7,1% en el caso del personal, y del 2,8% en el de público interurbano urbano.

En este contexto de encarecimiento generalizado, no es de extrañar que los objetos relacionados con el ocio se encuentren entre los que

han sufrido un mayor descenso en sus precios en los últimos doce meses, concretamente un 0,5%.

Provincias

El IPC ha aumentado entre octubre y noviembre en las cinco provincias castellano-

manchegas, siendo Albacete y Ciudad Real donde más lo ha hecho, con un 0,6%.

En el resto, el incremento mensual ha oscilado entre las tres décimas de Toledo y Cuenca, y las cuatro décimas registradas en Guadalajara.

OCTUBRE

El mercado inmobiliario no remonta el vuelo

F. J. Llana
C-LM

El número de fincas transmitidas inscritas en los registros de la propiedad, procedentes de escrituras públicas realizadas anteriormente, ascendió a 8.233 en Castilla-La Mancha durante el pasado mes de octubre, lo que supone un 2,17% más que las registradas en el mismo período de 2010 aunque un 3% menos que en septiembre de 2011.

Según los datos del Instituto Nacional de Estadística (INE) la cara amarga la representa el segmento de viviendas, ya que las 2.472 transmitidas en octubre representan un descenso del 2,5% en los últimos doce meses debido, fundamentalmente, al mal comportamiento registrado por las operaciones de compraventa de viviendas a precios de mercado.

Así, de los 1.101 inmuebles vendidos en octubre de 2010 se ha pasado a 961 justo un año después, una evolución que contrasta con el incremento interanual de operaciones de compraventa de viviendas protegidas, que de 91 ha pasado a 111.



PRODUCTORA DE
(CNP)

Con más de 15 años de experiencia en producción y edición de videos, ofrece sus servicios a empresas y particulares de cualquier trabajo audiovisual



Vídeo de las fiestas y costumbres de su pueblo

Videos promocionales para empresas y productos

Pida presupuesto sin compromiso

Nos adaptamos a cualquier formato

902 310 010

AFECTARÁ A UNA VEINTENA DE TRABAJADORES

Asaja de Cuenca presentará un ERE

No habrá despidos, ya que se aplicará una reducción de jornada, según anunció su presidente

F. J. Llana
C-LM

"La crisis económica también ha llegado a Asaja de Cuenca". Así se expresaba durante la clausura de la Asamblea Anual de la organización agraria con quien su presidente, José María Fresneda, quien ha anunciado, de esta manera,

que como consecuencia de la crisis, Asaja se ha visto obligada a presentar un Expediente de Regulación de Empleo (ERE), que afecta a una veintena de empleados, si bien no será despedido ninguno de ellos.

La organización agraria, que va a presentar dicho expediente a la Administración regional para su estudio y resolución, ha matizado que no se despedirá a ninguno de los empleados porque se ha optado, y así lo han asumido los propios trabajadores, por una reducción de jornada.

Algo que, a juicio de Fresneda, es digno de admiración y orgullo, por lo que no ha dudado en halagar la responsabilidad de los empleados ante esta nueva situación.

Un anuncio que se producía en plena clausura de la Asamblea Anual del sindicato agrario, a la que, además de unos doscientos agricultores y ganaderos, se dieron cita, entre otras autoridades, el director general de Agricultura y Ganadería del Gobierno regional, Tirso Yuste; el delegado de la Junta en Cuenca, Rogelio Pardo; el presidente de la Diputación, Benjamín Prieto; el teniente de alcalde del Ayuntamiento de la capital, Darío Dolz; senadora del PP, M^a Ángeles García; y el director de Red de Globalcaja, Antonio Huélamo.

CASTILLA-LA MANCHA NO RECIBEN PRESTACIÓN POR DESEMPLEO

Más de 103.000 parados no cobran ni un euro

Suponen cerca del 45% de todos los desempleados en la región

F. J. Llana
C-LM

La sangría que viene sufriendo el mercado laboral en los últimos meses ha hecho saltar las señales de alarma. Y no ya porque el comisario de Economía de la Unión Europea, Olli Rehn, haya calificado de "extremadamente lamentable" que más del 20% de los trabajadores se encuentren en el paro sino, fundamentalmente, porque las personas que se encuentran en esta situación ven cómo el tiempo sin encontrar un puesto de trabajo pasa de forma inexorable y con ello los ingresos que obtiene a través de la prestación por desempleo.

No en vano, según se recoge en el último barómetro del Centro de Investigaciones Sociológicas (CIS) correspondiente al mes de noviembre el 83% de los españoles afirmaba que el paro es el problema que más les preocupa, un porcentaje que casi duplica a la segunda gran preocupación: la situación económica.

Algo que no es de extrañar si se tiene en cuenta que los datos de la Encuesta de Población Activa (EPA) del tercer trimestre reflejaban que el 11% de los hogares castellano-manchegos tienen a todos sus miembros en paro y que en el

27% del total al menos la mitad de sus habitantes estaban sin trabajo.

Drama social

Sin embargo, el dramatismo no acaba aquí y se hace más acuciante cuando los porcentajes y los números se transfieren en personas y descubrimos que en estos momentos hay en Castilla-La Mancha más de 103.000 desempleados que han agotado la prestación por desempleo y que, por consiguiente, se encuentran con que al llegar fin de mes no ingresan ni un sólo euro en sus bolsillos.

Una cifra que con casi toda seguridad será aún mayor, ya que los cálculos se obtienen a partir de los datos oficiales del Ministerio de Trabajo del pasado mes de octubre, cuando el volumen total de desempleados, incluidos aquellos que están impartiendo algún tipo de curso para mejorar su cualificación profesional,

ascendía a 229.109 en la Comunidad Autónoma, y el número global de beneficiarios de prestaciones por desempleo alcanzaba los 126.103.

CURSOS
Unos 7.500 parados están recibiendo alguna formación complementaria

Adopción de medidas

Aumentar la protección

■ ■ Para el sindicato UGT todos estos datos constituyen un verdadero "drama social", que urge a la adopción de una serie de políticas encaminadas a la recuperación de la centralidad del empleo y la protección a los desempleados. En este sentido, la organización sindical considera que recortar el gasto

como forma de ajustar el presupuesto público solo sirve para debilitar aún más la economía, dificultando con ello las posibilidades de recuperación del empleo y la mejora la protección social, asegura el sindicato a través del informe sobre desempleo, colocaciones y prestaciones.



Las listas de parados en el Sepecam no paran de aumentar.



checkyourcar.es
Antes de comprar
míralo con lupa

INFORMES A TU DISPOSICIÓN BÁSICO

Tendrás una visión global del estado del vehículo.

PREMIUM

El coche será revisado en un taller, será probado por un conductor profesional y se te informará de lo que nuestros expertos piensan que tendrías que gastarte en el coche en los próximos seis meses.

LEGAL

Con este informe sabrás la información que tiene la DGT de este coche.

PLATINO

Es el informe más completo: incluye un Informe Premium y un Informe Legal y, además, el coche se recoge, se lleva al taller y se devuelve, una vez acabado el servicio.

Olvídate de las sorpresas desagradables y ten claro qué coche estás comprando con la ayuda de Checkyourcar

Antes de adquirir un vehículo de segunda mano contrata un informe del estado del coche con Checkyourcar.

Nos aseguramos de la calidad y el estado en el que se encuentra el vehículo.

NUEVO SERVICIO PARA LOS QUE QUIEREN COMPRAR O VENDER UN COCHE DE SEGUNDA MANO.

En Checkyourcar ponemos en marcha un nuevo servicio destinado a aportar tranquilidad y transparencia al comprador, en un segmento, el de compraventa de coches de segunda mano, donde abunda el fraude y la desconfianza.

También pensamos en esos vendedores honestos a los que esta verificación ayudará a demostrar que el coche que están vendiendo está en buen estado, acelerando así su venta.

RÁPIDOS

Nuestro compromiso con el cliente se basa en la elaboración de informes técnicos y legales que comprueban el estado del vehículo en un plazo inferior a 48 horas.

EFICACES Y PROFESIONALES

En Checkyourcar contamos con más de 500 talleres y 350 profesionales entre peritos y verificadores, todos ellos altamente cualificados, con muchos años de experiencia y distribuidos por toda España.

SIN MOVERTE DE CASA

El servicio se contrata a través de www.checkyourcar.es, facilitando la matrícula del coche y los datos de contacto del propietario. Una vez chequeado el coche, recibes el informe solicitado, on line con toda la información en detalle sobre su estado.

Entra ya en: www.checkyourcar.es

CASTILLA-LA MANCHA ENTRE LAS QUE MÁS APUESTAN POR LA INTERNACIONALIZACIÓN

El mercado exterior, una válvula contra la crisis

Las empresas castellano-manchegas aumentan un 24% su negocio fuera de nuestras fronteras

EyE
C-LM

La fuerte crisis que atraviesa la economía ha acelerado el proceso de internacionalización de las empresas en Castilla-La Mancha, hasta el punto de que sus exportaciones e inversiones en el extranjero aumentaron un 24% en la primera mitad del año, rozando los 2.000 millones de euros, según un informe de la red internacional de asesoramiento de negocio Russell Bedford en España presentado en unas jornadas sobre comercio exterior de la CEOE.

De esta forma, la comunidad castellanomanchega se sitúa por encima del crecimiento medio nacional, que alcanza el 20%, y es la sexta que más impulsa su internacionalización.

El informe destaca el relevante papel de la internacionalización en la actual situación económica, como evidencia el hecho de que el número de empresas de la región que se han lanzado a buscar negocio en el exterior haya aumentado un 6%



Las multinacionales acaparan la mayor parte de la actividad económica exterior.

PRIMER SEMESTRE Las exportaciones e inversiones en el exterior rozan los 2.000 millones

en este periodo, hasta alcanzar las 3.175 sociedades. En el conjunto de España este incremento se situó en el 10%.

Sin embargo, y pese a estos datos tan positivos, todavía son una minoría las compañías que en España que deciden apostar por el mercado exterior como destino de sus productos y servicios, ya que apenas suponen el 3,4% del entramado empresarial español.

Asimismo, el estudio muestra que aún queda mucho camino por recorrer, sobre todo para las pequeñas y medianas empresas que,

a diferencia de las grandes, cuentan con menos recursos y asesoramiento para llevar adelante su expansión.

De hecho, la mayor parte de la actividad económica española en el exterior está en manos del 1% de las compañías, en su mayoría multinacionales, y apenas 1.000 empresas acaparan el 67% de todas las ventas en estos mercados.

JORNADA EN GUADALAJARA



Momento de la jornada sobre comercio exterior.

El aspecto jurídico es clave al hacer negocios fuera

Hay que tener en cuenta que a la hora de negociar no todas las culturas funcionan de la misma manera

EyE
GUADALAJARA

Continuando con la labor informativa y de asesoramiento a las empresas de la provincia de Guadalajara la patronal ha celebrado una nueva jornada de comercio exterior, en esta ocasión se ha basado en los distintos aspectos que una empresa tiene que tener en cuenta al realizar negocios con el extranjero.

Así, los ponentes han mostrado a los empresarios y emprendedores presentes

aspectos relevantes como la visión actual de las prestaciones de servicio y de la compraventa de mercancías, como lograr contactos internacionales y mantenerlos una vez hechos. Además, se han analizado temas relacionados con como realizar las transacciones comerciales o prestaciones de servicio, ya sean de carácter puntual o se realicen de forma más continuada. Los ponentes han hecho hincapié en que, en ambos casos, hay que tener en cuenta los aspectos fiscales, financieros, mercantiles, organizativos y laborales. Pues hay que recordar, que, a la hora de negociar no todas las culturas funcionan de la misma manera.

Ofertas COLABORACIÓN

Turquía

Ref. 20110503018

Fábrica para producir zumo de uva. Empresa turca busca inversores/capital para producir zumo de uva. Específicamente busca socios para invertir 850.000 euros en una fábrica y adquirir la mitad de las acciones. La empresa dispone de 1.000 m² y está equipada con maquinaria y silos con una capacidad máxima de almacenamiento de 100 toneladas.

Ref. 20111201019

Muebles. Fabricante turco de muebles busca intermediarios comerciales (agentes y representantes).

Ref. 20111201015

Recuperación de plata. Empresa turca especializada en recuperación de materiales (plata) busca intermediarios comerciales y oportunidades de joint venture y producción recíproca.

Ref. 20111129029

Productos de madera. Empresa turca del sector de silvicultura y fabricación de productos de madera busca intermediarios comerciales (agentes, representantes y distribuidores).

Ref. 20111129027

Productos de pastelería. Empresa turca dedicada a la elaboración de productos de pastelería (masa horneada con sirope y cubierta de trozos de frutos secos, ravioli y pasta rellena

de queso) busca intermediarios comerciales para ampliar su mercado en Europa.

Ref. 20111121017

Radiadores basados en paneles de cristal. Empresa turca especializada en radiadores basados en paneles de cristal busca intermediarios comerciales y oportunidades de franquicia, producción recíproca y subcontratación.

Malta

Ref. 20111130045

Alimentos para mascotas. Empresa maltesa dedicada al desarrollo y producción de alimentos para mascotas busca agentes y distribuidores.

Ref. 201111280246

Pinturas para automoción y aplicaciones industriales, civiles y domésticas. Fabricante maltés de pinturas para automoción y aplicaciones industriales, civiles y domésticas

busca distribuidores y oportunidades de joint venture. La empresa dispone de un departamento de desarrollo para investigar nuevas fórmulas y un departamento de calidad conforme a las normas británicas y reglamentos de la UE.

Rusia

Ref. 20111117012

Muebles de alta calidad. Empresa rusa fundada en 1996 y dedicada a la fabricación de muebles funcionales de alta calidad busca intermediarios comerciales.

Ref. 20111117009

Medios publicitarios hinchables. Empresa rusa especializada en la producción de medios publicitarios hinchables para campañas promocionales y políticas y estructuras para deportes y eventos públicos busca intermediarios comerciales y ofrece oportunidades de franquicia y subcontratación.

Ref. 20111117007

Servicios de transporte y logística en Rusia. Empresa rusa del sector de transporte y logística ofrece sus servicios a compañías interesadas en exportar sus productos a Rusia.

Ref. 20111117005

Servicios avanzados de consultoría. Empresa rusa especializada en servicios avanzados de consultoría para empresas high-tech (preparación de planes basados en análisis DAFO, Blue Ocean y metodologías de generación de modelos de negocio, ejecución y recogida de información sobre productividad y eficiencia) ofrece servicios de intermediación comercial y busca oportunidades de joint venture.

PARA MÁS INFORMACIÓN:

Las empresas interesadas pueden ponerse en contacto con la Cámara de Comercio de Toledo, socio de la Red ACTIS, que pertenece a la Red Europea de Empresas.

INCREMENTO UN 19,6% EN EL TERCER TRIMESTRE

La deuda regional, en 6.600 millones de euros

En el conjunto de comunidades autónomas aumentó un 22% en el tercer trimestre llegando a los 135.151 millones de euros

EyE
C-LM

La deuda de las comunidades autónomas aumentó un 22% en el tercer trimestre de 2011, hasta registrar 135.151 millones de euros (el 12,6% del PIB), la cifra más alta de toda la serie histórica, según datos del Banco de España.

La deuda de Castilla-La Mancha alcanza los 6.612 millones de euros, creciendo hasta un 19,6% en ese periodo de tiempo. Se trata de una de las comunidades más destacadas, figurando únicamente Andalucía (13.738 millones de euros) y Galicia (6.971 millones de euros) por delante. Las regiones con una menor deuda son La Rioja (933 millones de euros) y Cantabria (1.329 millones de euros).

Hay que señalar que en cuanto a evolución, ninguna región logró reducir su endeudamiento respecto al pasado año. Destacan los incrementos de Asturias (45,1%), Cantabria (43,6%), Castilla y León (39%) y Extremadura (38%).

Los datos muestran que desde el año 1995, el endeudamiento de las regiones no ha parado de crecer, batiendo en cada ejercicio récords históricos, a pesar del compromiso de estabilidad presupuestaria adquirido en los últimos años. La deuda total de las Ad-



La deuda de la región casi alcanza los siete mil millones.

CRECIMIENTO

Ninguna región ha dejado de reducir su endeudamiento respecto a 2010

ministraciones Públicas aumentó un 14,8% en el tercer trimestre al situarse en 706.340 millones de euros, lo que supone el 66% del PIB. La comunidad autónoma con mayor volumen de deuda entre julio y septiembre fue nuevamente Cataluña, con 39.268 mi-

LOCAL

Arrojaron una deuda de 36.701 millones en el tercer trimestre

llones de euros, cantidad que representa el 29,05% del total de la deuda acumulada en el conjunto de las comunidades.

Local

Por otro lado, las corporaciones locales arrojaron una deuda de 36.701 millones

de euros en este periodo de tiempo, lo que supone un 3,4% del PIB y representa un aumento total del 1,3%.

Del total de deuda, la mayor parte corresponde a ayuntamientos, con una caída del 0,12%.

De las ciudades más grandes, destaca sobre todo la subida de la deuda de Barcelona, que sumó 1.091 millones de euros, un 37,4% más. En cuanto al ayuntamiento de Madrid, su deuda es de 6.891 millones de euros, descendiendo un 3,4% en el tercer trimestre.

COMERCIO EN MADRID SE HA APROBADO



Los comerciantes están preocupados por esta medida.

La liberalización de horarios, muy preocupante

La Confederación de Empresarios considera que será un perjuicio al pequeño comercio

EyE
C-LM

La Confederación de Comercio de Castilla-La Mancha, integrada en Cecam Ceo cepyme, considera que la liberalización de horarios comerciales planteada por la Comunidad de Madrid causará un grave perjuicio al pequeño comercio de Castilla-La Mancha.

La medida adoptada por el Ejecutivo madrileño, dejará completamente desprotegidas a las empresas del pequeño comercio de las Comunidades Autónomas limítrofes, entre las que se encuentra Castilla-La Mancha. Los comercios de estas Comunidades no cuentan con los suficientes recursos para hacer frente a una competencia tan desproporcionada.

La Confederación de Comercio de Castilla-La Man-

cha aduce que la normativa actual ya permite la libertad total de apertura de los locales de menos de 300 metros, por lo que considera que deben ponerse en marcha más medidas que incentiven y apoyen al pequeño comercio, en lugar de actuaciones que las perjudiquen.

Por ello, la organización empresarial sectorial insta a los Gobiernos de ambas Comunidades Autónomas a que establezcan cauces de colaboración y coordinen sus políticas en la materia, protegiendo los intereses del pequeño comercio.

Y es que, el 80% del sector comercio en nuestra región está compuesto por Pymes y Autónomos, por lo que la consecuencia de esta liberalización supondrá a muy corto plazo, más cierres de establecimientos y por ende más destrucción de empleo, empeorando aún más la ya complicada situación del sector en estos momentos.

PRODUCCIONES
(CND)



Productora Audiovisual le ofrece una alternativa diferente de realizar tus vídeos.

Información:
902 310 010.



Consultoría

Asociación profesional de expertos contables y tributarios de España

El descuento por pronto pago en el nuevo Plan Contable (I)



Daniel Valeriano Toledo

ASESOR FISCAL
FINALISTA PREMIO AECE

Este asesor financiero y tributario nacido en la localidad conquense de Villanueva de la Jara aborda el nuevo tratamiento que se le ha dado al descuento por pronto pago en el nuevo Plan General Contable del 2008

Una de las novedades importantes que introdujo el nuevo Plan General de Contabilidad, con respecto al PGC de 1990, en las operaciones comerciales es la incorporación de los descuentos por pronto pago concedidos a clientes, estén o no incluidos en factura, como un componente más (con signo negativo) del importe neto de la cifra de negocios quedando, en consecuencia, excluidos del margen financiero de la empresa. En coherencia con el nuevo criterio, los descuentos por pronto pago concedidos por los proveedores, estén o no incluidos en factura, se contabilizan minorando la partida de aprovisionamientos, esto es lo que nos dice el nuevo Plan General Contable.

En el nuevo PGC, aparece la cuenta 606. "Descuento sobre compras por pronto pago", cuya definición es: Descuentos y asimilados que le concedan a la empresa sus proveedores, por pronto pago, no incluidos en factura. Su movimiento es el siguiente:

a) Se abonará por los descuentos y asimilados concedidos, con cargo, generalmente, a cuentas del subgrupo 40.

También el nuevo PGC, aparece la cuenta 706. "Descuentos sobre ventas por pronto pago" definido como: Descuentos y asimilados que conceda la empresa a sus clientes, por pronto pago, no incluidos en factura.

En relación a este último descuento y siendo un poco más puritano con la definición de la cuenta, permítanme una sugerencia, ¿no estaría mejor llamado "Descuento sobre ventas por pronto cobro"? Ya que miramos desde la óptica del proveedor que es el que vende y el que cobra, en definitiva, el que debe utilizar la cuenta 706 en la contabilización de la operación.

Realmente, ¿qué es un descuento por pronto pago y cuál es su verdadera naturaleza?

Sin entrar en cambios de criterios de un Plan General de Contabilidad a otro, entendemos que el descuento por pronto pago tiene una finalidad y una verdadera naturaleza financiera, veamos lo que define so-



En las operaciones comerciales se han incorporado los descuentos por pronto pago concedidos a clientes.

bre elemento financiero este autor: John Maynard Keynes, economista, renovador de la teoría económica, elaboró su obra fundamental Teoría general del empleo, del interés y de la moneda y esta obra constituyó una revolución en el campo de la teoría económica, es uno de los que mejor define el interés. Keynes preconizaba en contra de los clásicos que, el interés no es el precio del ahorro, sino la suma que recibe el capitalista por renunciar a la liquidez.

De esta forma, introdujo el concepto de dinero como activo financiero.

Atendiendo a este concepto de interés que Keynes definió muy acertadamente y que debemos aplicarlo a todos los campos de la economía, siempre que no desvirtuemos esta afirmación, nos permitimos ampliar un poco más este concepto y podríamos definir el interés como, la suma que recibe el capitalista por renunciar a la liquidez durante un determinado tiempo. Este rendimiento esperado por el capital invertido debe entenderse como interés.

Es lógico, ya que los descuentos por pronto pago son concedidos por el (vendedor-proveedor) por el he-

cho de que el cobro de la operación se realice en el mismo instante o en un periodo breve de tiempo al pactado inicialmente. Estos descuentos no están directamente relacionados a la realización en sí de la compra-venta, sino a la forma en que se financia ésta; es decir, qué plazo de tiempo se paga o cobra antes de lo pactado, tiene la consideración de un gasto financiero para la empresa concedente (proveedor) y un ingreso financiero de la misma naturaleza para quien lo obtuvo (cliente).

En consecuencia, la cuenta de pérdidas y ganancias del antiguo PGC de 1990 no los reflejaba en los resultados de explotación, sino, entre los de carácter financiero, como preconizó Keynes definiendo el interés como la suma que recibe el capitalista por renunciar a la liquidez. Si estudiamos minuciosamente esta afirmación vemos que el comprador (cliente) para recibir el descuento que nos ocupa debe adelantar el pago de la operación según lo pactado inicialmente con el vendedor (proveedor), por lo tanto el comprador (cliente) se desprende de liquidez inmediata antes de lo inicialmente acordado, a cambio, obtiene un impor-

te denominado por su naturaleza ingreso financiero, ya que entran en relación las magnitudes tiempo-dinero.

No obstante, veamos lo que nos indicaba la Norma de Valoración 17a del Plan General de Contabilidad de 1990:

17a Compras y gastos. Según esta norma en la contabilización de la compra de mercaderías y demás bienes para revenderlos, se debían tener en cuenta las siguientes reglas:

a) Los gastos de las compras, incluidos los transportes y los impuestos que recaigan sobre las adquisiciones, con exclusión del IVA soportado deducible se cargarán en la respectiva cuenta del subgrupo 60.

b) Los descuentos y similares incluidos en factura que no obedezcan a pronto pago se considerarán como menor importe de la compra.

c) Los descuentos y similares que le sean concedidos a la empresa por pronto pago, incluidos o no en factura, se considerarán ingresos financieros, contabilizándose en la cuenta 765.

d) Los descuentos y similares que se basen en haber alcanzado

un determinado volumen de pedidos se contabilizarán en la cuenta 609. Rappels...

Ahora, razonemos lo expuesto sobre la norma 17a del PGC de 1990: Todos estos elementos expuestos en dicha norma, a excepción del descuento por pronto pago forman parte del subgrupo (60 Compras), es lógico por que los gastos que ocasionen las compras, a excepción de los que tengan carácter financiero deben añadirse a su coste de adquisición, deben tener una vinculación directa por su naturaleza, así como los descuentos y similares que no obedezcan a pronto pago, también se considerarán menor importe de la compra; es decir, un descuento comercial se fija sin tener en cuenta la fecha de la corriente monetaria de la operación, esto es, sin atender al momento del pago o cobro de la misma, también los rappels, descuentos y similares posterior a la recepción de la factura forman parte de las compras, todo esto tiene una lógica que no necesita comentarios porque todas ellas nacen en el subgrupo (60 Compras) reiterando, por su naturaleza.

Veamos lo que nos indica la Norma de Registro y Valoración 10 y 12a Existencias, 1.1 Precio de adquisición (PGC y PGCPYMES de 2007): El precio de adquisición incluye el importe facturado por el vendedor después de deducir cualquier descuento, rebaja en el precio u otras partidas similares, así como los intereses incorporados al nominal de los debitos, y se añadirán todos los gastos adicionales que se produzcan hasta que los bienes se hallen ubicados para su venta, tales como transportes, aranceles de aduanas, seguros y otros directamente atribuibles a la adquisición de las existencias.

No obstante lo anterior, podrán incluirse los intereses incorporados a los debitos con vencimiento no superior a un año que no tengan un tipo de interés contractual, cuando el efecto de no actualizar los flujos de efectivo no sea significativo.

(Continuará en el próximo número del lunes, 26 de diciembre)

Noticias de la administración

Nacional B.O.E

MINISTERIO DE TRABAJO E INMIGRACIÓN

Certificados de profesionalidad. Real Decreto 1529/2011, de 31 de octubre, por el que se establecen once certificados de profesionalidad de la familia profesional Industrias alimentarias que se incluyen en el Repertorio Nacional de certificados de profesionalidad.
B.O.E. 13 de diciembre de 2011.

Real Decreto 1519/2011, de 31 de octubre, por el que se establecen siete certificados de profesionalidad de la familia profesional Agraria que se incluyen en el Repertorio Nacional de certificados de profesionalidad.
B.O.E. 14 de diciembre de 2011.

MINISTERIO DE MEDIO AMBIENTE, Y MEDIO RURAL Y MARINO

Orden ARM/3383/2011, de 2 de diciembre, por la que se modifican los Anexos I, II, III, IV, V, VI y VII del Reglamento general del registro de variedades comerciales,

aprobado por Real Decreto 170/2011, de 11 de febrero.
B.O.E. 13 de diciembre de 2011.

MINISTERIO DE ECONOMÍA Y HACIENDA

Orden EHA/3377/2011, de 1 de diciembre, por la que se aprueba el modelo 193 de resumen anual de retenciones e ingresos a cuenta sobre determinados rendimientos del capital mobiliario del Impuesto sobre la Renta de las Personas Físicas y sobre determinadas rentas del Impuesto sobre Sociedades y del Impuesto sobre la Renta de no Residentes, correspondiente a establecimientos permanentes, así como los diseños físicos y lógicos para la presentación en soporte directamente legible por ordenador, y por la que se modifican los diseños físicos y lógicos del modelo 291, aprobado por Orden EHA/3202/2008, de 31 de octubre y del modelo 196 aprobado por Orden EHA/3300/2008, de 7 de noviembre.
B.O.E. 12 de diciembre de 2011.

Orden EHA/3378/2011, de 1 de diciembre, por la que se modifica la Orden EHA/3012/2008, de 20 de octubre, por la que se aprueba el modelo 347 de declaración anual de operaciones con terceras personas, así como los diseños físicos y lógicos y el lugar, forma y plazo de presentación, la Orden EHA/3787/2008, de 29 de diciembre, por la que se aprueba

el modelo 340 de declaración informativa regulada en el artículo 36 del Reglamento General de las actuaciones y los procedimientos de gestión e inspección tributaria y de desarrollo de las normas comunes de los procedimientos de aplicación de los tributos y la Orden EHA/3434/2007, de 23 de noviembre, por la que se aprueban los modelos 322 de autoliquidación mensual, modelo individual, y 353 de autoliquidación mensual, modelo agregado, y el modelo 039 de Comunicación de datos, correspondientes al Régimen especial del Grupo de Entidades en el Impuesto sobre el Valor Añadido.
B.O.E. 12 de diciembre de 2011.

COMISIÓN NACIONAL DEL MERCADO DE VALORES

Circular 5/2011, de 12 de diciembre, de la Comisión Nacional del Mercado de Valores, por la que se modifica la Circular 12/2008, de 30 de diciembre, sobre solvencia de las empresas de servicios de inversión y sus grupos consolidables, y la Circular 7/2008, de 26 de noviembre, sobre normas contables, cuentas anuales y estados de información reservada de las empresas de servicios de inversión, sociedades gestoras de instituciones de inversión colectiva y sociedades gestoras de entidades de capital-riesgo.
B.O.E. 15 de diciembre de 2011.

Regional D.O.C.M

CONSEJERÍA DE SANIDAD Y ASUNTOS SOCIALES

Convenios. Resolución de 23/11/2011, de los Servicios Periféricos de Sanidad y Asuntos Sociales de Cuenca, por la que se hacen públicas las adendas a los convenios de colaboración suscritos en virtud de lo establecido en el Decreto 181/2009, de 1 de diciembre, sobre los convenios de colaboración con las Entidades Locales para el desarrollo de las prestaciones sociales básicas de la red pública de servicios sociales, para la prestación de ayuda a domicilio, para el ejercicio 2011.
D.O.C.M. 9 de diciembre de 2011.

CONSEJERÍA DE EDUCACIÓN, CULTURA Y DEPORTE

Resolución de 25/11/2011, de la Dirección General de Organización, Calidad Educativa y Formación Profesional, por la que se da publicidad a las subvenciones concedidas al amparo de la Orden de 29/04/2011, de la Consejería de Educación, Cultura y Deportes por la que se aprueban las bases reguladoras y se con-

vocan subvenciones a corporaciones locales para el mantenimiento y equipamiento de escuelas infantiles.
D.O.C.M. 13 de diciembre de 2011.

Bienes de Interés Cultural. Resolución de 21/11/2011, de la Dirección General de Cultura, por la que se incoa expediente para declarar Bien de Interés Cultural, con categoría de Monumento, la Iglesia Parroquial de la Asunción, localizada en Cuevas de Velasco (Cuenca).
D.O.C.M. 13 de diciembre de 2011.

Resolución de 21/11/2011, de la Dirección General de Cultura, por la que se incoa expediente para declarar Bien de Interés Cultural, con categoría de Monumento, la Iglesia Parroquial de Nuestra Señora de la Asunción, localizada en El Cubillo de Uceda (Guadalajara).
D.O.C.M. 13 de diciembre de 2011.

Resolución de 22/11/2011, de la Dirección General de Cultura, por la que se notifica la de fecha de 26/10/2011, de incoación de expediente para declarar Bien de Interés Cultural, con categoría de Monumento, la Iglesia de la Natividad, localizada en Hijes (Guadalajara).
D.O.C.M. 13 de diciembre de 2011.

PARA MÁS INFORMACIÓN: En esta sección se incluyen las principales normas y resoluciones que han sido publicadas en el **Diario Oficial de Castilla-La Mancha** y en el **Boletín Oficial del Estado**

LA FEMP-CLM REDUCIRÁ UN 20% SU PRESUPUESTO PARA EL PRÓXIMO EJERCICIO

La Federación de Municipios y Provincias de Castilla-La Mancha (FEMP) ha aprobado por unanimidad la propuesta de presupuestos para el ejercicio 2012, que serán "austeros" en la política de gasto y que se han reducido en un 20% en relación al ejercicio anterior, señalaba la institución en nota de prensa.

Asimismo, bajo la presidencia del alcalde de Campo de Criptana, Santiago Lucas Torres, tuvo lugar en la capital castellano-manchega la constitución del Consejo Regional de la Federación de Municipios y Provincias de Castilla-La Mancha.

La FEMP ha indicado también que tras la constitución del Consejo Regional han sido ratificados los nombramientos del secretario general, Fermín Cerdán Gosálvez, así como del vicesecretario general, Eugenio Sánchez García.

Asimismo, se ha dado cuenta



Los presupuestos para el próximo año serán austeros.

al Consejo del cambio de sede de la Federación castellano-manchega, que de forma provisional se trasladará a la Escuela Regional de Administración Local, previo convenio de colaboración con la Junta de Comunidades de Castilla-La Mancha.

Por otra parte, Santiago Lucas Torres ha informado a los miembros del Consejo Regional de las actuaciones que se están llevando a cabo para negociar con las compañías eléctricas con el obje-

tivo de frenar los cortes de suministro que se están produciendo en algunos municipios de la Comunidad Autónoma, así como renegociar las condiciones de la deuda contraída por los Ayuntamientos que permita lograr un plan de pagos soportable para estos.

Por último, se han dado a conocer los nombramientos de Presidentes de las nuevas Comisiones Sectoriales para la legislatura 2011-2015.

Piedrabuena despedirá al 30% de sus empleados públicos

El alcalde de la localidad ciudadrealeña de Piedrabuena, José Luis Cabezas, ha anunciado el despido del 30% de la plantilla del consistorio que gobierna ante el impago de los convenios de la Junta de Comunidades de Castilla-La Mancha en materia de servicios sociales, a la vez que denunciará ante la propia Junta este incumplimiento.

En total serán 12 personas las que desde el próximo 1 de enero dejarán de prestar sus servicios en el ayuntamiento de esta localidad, sin duda, "la decisión más dura que he tenido que tomar en los 16 años que llevo de alcalde", ha lamentado Cabezas.

El propio Cabezas ha explicado que esta medida se debe a que el consistorio de Piedrabuena ha decidido devolver las competencias conveniadas en servicios sociales a la Junta de Comunidades, que "son de obligado cumplimiento por parte de la comunidad autónoma", ya que el impago y la nula explicación de posibles soluciones por parte del Gobierno regional hace inviable que la entidad local los siga llevando a cabo. Taly como ha detallado el primer edil, los programas afectados

son los relativos al Plan Concertado; el programa de ayuda a domicilio que beneficiaba hasta ahora a casi 50 familias de la localidad; el denominado PRIS (Programa Regional de Integración Social); y la vivienda tutelada.

Respecto a este último caso, Cabezas ha anunciado que desde el Ayuntamiento se hará un esfuerzo extraordinario atendiendo a razones humanas, de ahí que haya señalado que "vamos a seguir manteniendo la aportación económica que la Junta no hace, la pondremos desde el Ayuntamiento porque no seríamos capaces, yo no soy capaz de tomar la decisión de mandar a sus casas a los nueve abuelillos que tenemos en la vivienda tutelada".

Albacete prorrogará sus cuentas para 2012

El concejal de Economía y Hacienda de Albacete, Juan Carlos López Garrido, adelantó que el año 2012 "se iniciará con el presupuesto prorrogado" porque, aunque "desde los servicios de Intervención y Economía estamos trabajando en la elaboración de los presupuestos", no hay tiempo material para aprobarlos antes del final de año.

Empresas

“El sector agroalimentario es fundamental para el desarrollo, la optimización, la mejora y la modernización de la producción”

Miércoles 14. **Aurelio Vázquez**
PRESIDENTE DE LA ASOCIACIÓN DE LA EMPRESA FAMILIAR DE CASTILLA-LA MANCHA

DATO LAS EMPRESAS GASTARON UN 18,5% MÁS EN ESTE CAPÍTULO, HASTA LOS 271,76 MILLONES DE EUROS

El gasto en innovación tecnológica se dispara

Esto no impide que el peso de Castilla-La Mancha en el conjunto del territorio nacional apenas alcance el 1,68%

F. J. Llana
C-LM

Más vale tarde que nunca. Eso parece haber pensado el tejido empresarial castellano-manchego a la hora de intentar reducir la brecha tecnológica que tradicionalmente viene arrastrando nuestra comunidad autónoma en relación a las del resto del territorio nacional y que ha supuesto un lastre para la competitividad. Y es que según los últimos datos del Instituto Nacional de Estadística (INE) el gasto en innovación tecnológica por parte de las empresas de Castilla-La Mancha durante el

PYMES

Aportaron más del 66% del gasto realizado en este capítulo

CRECIMIENTO

Únicamente en Extremadura y Canarias fue mayor que en la región

pasado año se incrementó un 18,52% con respecto a 2009, hasta alcanzar los 271,76 millones de euros.

Únicamente Extremadura y Canarias registraron unos mayores crecimientos interanuales relativos, con el 72,83% y 19,91%, respectivamente, mientras que en toda España el gasto en actividades relacionadas con la tecnología descendió un 8,31%, situándose al finalizar 2010 en 16.171 millones de euros.

En esta positiva evolución de nuestra región las pequeñas y medianas empresas jugaron un papel rele-



El peso del gasto tecnológico de Castilla-La Mancha en el total nacional es todavía muy pequeño.

814

Empresas

■ Con actividades tecnológicas se registraban en Castilla-La Mancha en 2010.

0,75

Por ciento

■ Esta era la intensidad de innovación de las empresas castellano-manchegas.

vante, ya que con 181,22 millones de euros aportaron más del 66% de todo el gasto en actividades innovadoras del pasado año.

Una circunstancia que, sin embargo, no impide que el peso de Castilla-La Mancha en innovación tecnológica apenas alcance el 1,68% del total nacional, donde Madrid, con el 37%, y Cataluña, con el 22,52%, lideran el gasto en este capítulo.

Quizás por esto no es de extrañar que la intensidad de innovación (gasto en actividades innovadoras/cifra de negocios x 100) tan sólo alcance el 0,75% en la región castellano-manchega.

España

Dentro del conjunto de España, entre las actividades de innovación tecnológica, aquellas que conducen al desarrollo de una innovación tecnológica, destacaron las de I+D, interna o externa y la adquisición de maquinaria, equipo hardware o software para innovación tecnológica.

En el análisis por sectores de actividad, las empresas de Servicios de I+D representaron el mayor porcentaje del total del gasto en innovación tecnológica, con un 10,6%, seguidas por las empresas de Telecomunicaciones, con un 10,3%.

APOYO

La empresa familiar, con el sector alimentario

Eye
C-LM

El 86 por ciento de las empresas de Castilla-La Mancha son empresas de carácter familiar, y de ellas el 36 por ciento son agroalimentarias, de ahí que representantes de la Asociación de la Empresa Familiar de Castilla-La Mancha (AEFCLM) hayan mantenido recientemente una reunión de trabajo con la Consejera de Agricultura del Gobierno regional, María Luisa Soriano.

En esa reunión, el Presidente de la AEFCLM, Aurelio Vázquez, trasladó a la Consejera algunas de las principales reivindicaciones de la Asociación en materia

IMPORTANCIA

Cerca del 36% de las empresas familiares son agroalimentarias

agroalimentaria, propuestas sobre las que la Soriano se mostró muy receptiva y colaboradora.

Como aspectos genéricos, los responsables de la Asociación de la Empresa Familiar de la región defienden que las concesiones de licencias administrativas sean más rápidas, para que se agilice la puesta en marcha de las empresas. Igualmente consideran que las administraciones, regional y central, deben garantizar la rapidez en la gestión de la documentación relacionada con la exportación de cualquier producto o servicio.

En cuanto a los asuntos que afectan directamente al sector agroalimentario, a los responsables de la AEFCLM les preocupa, por ejemplo, que en Castilla-La Mancha exista un bajo consumo de vino, cuando es la mayor productora de España y de Europa, informaba la asociación en nota de empresa.

HOSTELEROS ASEGURAN QUE LAS PÉRDIDAS HAN SIDO CUANTIOSAS

La posible revisión de la Ley Antitabaco da esperanzas al sector

Están a la espera de que Mariano Rajoy tome posesión de su cargo para iniciar conversaciones y conocer las intenciones reales



Los hosteleros, contentos con la posible revisión de la Ley Antitabaco.

R. Abellán
C-LM

El triunfo del PP en las pasadas elecciones ha dado un halo de esperanza a los hosteleros de Castilla-La Mancha por cuanto esperan que el nuevo presidente del Gobierno, Mariano Rajoy, cumpla la promesa electoral de revisar la Ley Antitabaco puesta en marcha en enero de 2011, y aunque no se sabe todavía qué medidas se pueden tomar, la mera posibilidad ha llenado de ilusión a muchos profesionales en un año en el que las pérdidas han sido importantes y generalizadas.

“Confiamos en su palabra y esperamos que una vez que tome posesión de su cargo se abra un proceso de diálogo”, manifestaba el presidente regional de hostelería, Borja García.

Las pretensiones del sector pasan por un marco para que todos se sientan

Balance

2010 no ha sido un año bueno en general

■ Las buenas cifras turísticas españolas en 2011 teniendo en cuenta la coyuntura económica, no son extrapolables a todas las comunidades autónomas. Según Borja García, las localidades de playa y las islas han tenido buenos números, pero el turismo de interior ha sufrido un descenso generalizado, así es que el año 2011 no considera que se pueda catalogar de bueno a nivel hostelero en Castilla-La Mancha. De hecho, según los datos que maneja, habla de un año peor incluso que 2010. En cuanto al año que está a punto de comenzar, no se muestra optimista el presidente regional de la hostelería. ‘Las previsiones son peores’, dijo.

FUNDAMENTAL

Consideran vital un cambio para que en las empresas no se sigan perdiendo puestos de trabajo

satisfechos y se respete el derecho de todo el mundo sin que eso signifique un hundimiento mayor de la hostelería, algo que, según el propio sector, se ha vivido en este 2011.

En este sentido, García recordaba que las pérdidas han sido cuantiosas, sobre todo para pequeños establecimientos que han sobrevivido a duras penas o no han podido hacerlo, y confían que con la revisión se ataje el problema cuanto antes.

“No nos equivocábamos en las previsiones que se hicieron y ha sido incluso peor a lo esperado”, reco-

noía.

El presidente se muestra convencido que un giro en la Ley podría significar además una reactivación del empleo en un sector en el que el desempleo ha hecho mucho daño este año. “Se han perdido muchos puestos, pero se podrían recuperar algunos si se volviera a la normalidad”.

De cualquier forma, Borja García señalaba que ahora mismo lo que existe es una gran expectación entre los hosteleros de la región.

Ahora el objetivo es mantener una reunión a nivel nacional donde se conozcan las intenciones del nuevo gobierno y se espere que el diálogo se pueda abrir lo antes posible. “Hay muchos temas prioritarios a solucionar lo antes posible, pero el problema de la hostelería es uno de ellos y esperamos que el tema no se demore”, explicó.

REUNIÓN CON EL CONSEJERO DE EMPLEO



En la imagen, el consejero durante la reunión.

Los comerciantes de Quintanar trasladan sus demandas

El consejero trasladó la preocupación del Gobierno regional para con los pequeños comerciantes

Ana B. Sepúlveda
QUINTANAR (TOLEDO)

El consejero de Empleo y portavoz del Gobierno de Castilla-La Mancha, Leandro Esteban mantuvo una reunión con los comerciantes de Quintanar de la Orden (Toledo), donde también estuvieron presentes el alcalde, Carlos Madero y los concejales del equipo de Gobierno municipal.

Leandro Esteban indicó que es importante escuchar a aquellos que tienen problemas que en, este caso, se ha reflejado en el sector comercio de la localidad toledana. Así, Esteban mantenía una interesante reunión con los comerciantes quintanareños que le plantearon sus problemas, preocupaciones y necesidades.

El consejero de Empleo insistió en que el Gobierno de Castilla-La Mancha tiene la prioridad en sus pequeños y medianos empresarios y en los autónomos que se materializa en la Ley de Emprendedores, Autónomos y Pymes que espera que el jueves sea

aprobada en el pleno de las Cortes regionales.

“Desde el Gobierno regional quiero hacer un llamamiento a la unidad y al consenso del grupo parlamentario socialista para que apoye la Ley y ésta surja desde la unanimidad de los grupos parlamentarios”.

“Estamos, insistía, con aquellas personas y entidades que generan el 80 o 90 por ciento del empleo en nuestra región, estamos con quienes generan la mayor parte de la riqueza y quienes hacen la mejor política social que se puede hacer que es dar empleo y generar riqueza puesto que es lo que garantiza los servicios sociales básicos en nuestra región y el mayor ámbito de libertad individual”.

Esteban apuntaba que no es bueno que un Gobierno tome medidas a espaldas a la sociedad y, en ese sentido, recordó que durante estos meses de gobierno han sido frecuentes las reuniones con el tejido asociativo y empresarial para conocer de primera mano sus necesidades. “Es una Ley que ha surgido desde quienes van a ser sus destinatarios finales, desde el conocimiento y el contacto con la realidad de la región y de haber escuchado las demandas”.

DEUDA HARÁ FRENTE A LOS 6 MILLONES DE EUROS

La patronal de Ciudad Real ultima su plan de viabilidad

El presidente, Antonio Sánchez-Migallón, ha señalado que podría estar terminado en los próximos días

David Centellas
CIUDAD REAL

El plan de viabilidad de CEOE Ciudad Real avanza "a buen ritmo". Así lo ha reconocido el propio presidente de la patronal, Antonio Sánchez-Migallón, quien ha apuntado que seguramente estará terminado no más allá del día 20 de este mismo mes.

En unos días el comité ejecutivo de CEOE Ciudad Real tendrá encima de la mesa el resultado de la auditoría externa, encargada por la organización empresarial hace unas semanas, que deberá marcar el camino que permita asegurar el futuro de esta institución.

El documento será analizado por la comisión económica de la patronal que ya tiene en su poder los resultados de algunos informes que analizan la situación financiera de la organización. Este órgano definirá con todos estos documentos el esperado plan estratégico anunciado por el presidente, Antonio Sánchez Migallón, tras ser elegido máximo responsable de los empresarios ciudareños.

Este plan estratégico y de viabilidad, que se conocerá en la segunda quincena de diciembre, intentará diseñar una salida al volumen de deuda contraída por la patronal manchega, que alcanza los seis millones de euros. Al plan se unirán



En la imagen, el presidente de la patronal de Ciudad Real, Antonio Sánchez Migallón.

SALIDA

El objetivo es diseñar una salida al volumen de deuda contraída

otras medidas en el ámbito laboral. Así, una empresa está analizando el desem-

COSTES LABORALES

Se abrirá la vía a nuevas fórmulas, como la reducción de horarios y salarios

peño que cada trabajador de CEOE realiza en su puesto de trabajo "con el fin de

rehacer el organigrama funcional de la confederación de empresarios", ha explicado el presidente de la patronal, Antonio Sánchez Migallón.

De esta forma, en la reducción de costes laborales se abriría la vía a nuevas fórmulas, como la reducción de horarios o de salarios, y no sólo necesariamente a un ERE Temporal.

En cuanto a otras cuestiones relacionadas con el problema de la deuda, Antonio Sánchez Migallón ha avanzado que en los próximos días se iniciarán las negociaciones con diferentes entidades de crédito para poner fin a los problemas de tesorería y de negociación de préstamos que "ahogan" las arcas de la entidad.

CUARTA EDICIÓN

Iberdrola celebra un foro ambiental

EyE
C-LM

Iberdrola ha celebrado en la sede corporativa de Madrid la cuarta edición de su Foro Ambiental de Expertos, que se ha centrado en el Sistema de Gestión Ambiental de la Compañía y durante el que se ha puesto de manifiesto que el medio ambiente es una variable estratégica en el desarrollo de su actividad.

La puesta en marcha de este grupo, que en años pasados abordó otros asuntos como la eficiencia energética, el cambio climático o la conservación de la biodiversidad, ratifica el compromiso de la Empresa con el establecimiento de un diálogo continuo y constructivo con sus diferentes grupos de interés de cara a conocer su percepción y sus expectativas sobre las actuaciones que lleva a cabo en este ámbito.

En el transcurso de este encuentro, los responsables de medio ambiente de Iberdrola explicaron en qué consiste el Sistema de Gestión Ambiental desarrollado por la Compañía, que trata de contribuir a la creación de valor para el Grupo y ser un factor diferencial respecto al resto de sus competidores.

En este sentido, la empresa ha destacado que con su gestión medioambiental pretende impulsar un modelo económicamente sostenible y rentable, basado en la producción limpia o la conservación de la biodiversidad.

JORNADAS LA PATRONAL DESTACA SU IMPORTANCIA

Apuesta de las empresas de Cuenca por la prevención

EyE
CUENCA

La Confederación de Empresarios de Cuenca, gracias a la colaboración de la Confederación Regional de Empresarios, Cecam, y el Gobierno de Castilla-La Mancha ha reunido a más de cincuenta personas en la cele-

bración de sus IX Jornadas de Prevención de Riesgos Laborales que en esta ocasión han tenido un perfil más técnico.

El presidente de Ceoe Cepyme Cuenca, Abraham Sarrión, fue el encargado de inaugurar estas jornadas junto al delegado provincial de la Junta de Comunidades

en Cuenca, Rogelio Pardo.

Abraham Sarrión quiso dejar claro que "la prevención para los empresarios es un asunto de primordial interés, no sólo porque lo manda la legislación, sino porque entendemos que es la mejor herramienta para una mayor productividad y una mejor competencia y evidente-



En la imagen, un momento de la jornada.

mente la no prevención acaba en enfermedades por la mala ejecución del trabajo, puede acabar en accidentes y eso perjudica personalmente y a la cuenta de resultados de la compañía".

En este sentido dijo que "los empresarios tenemos que trabajar en una mayor seguridad y mayor confort para el trabajador y eso redundará en que las compañías podamos crear empleo y aportar riqueza a la sociedad".

PRECIOS ALGUNAS LOS TENÍAN CONGELADOS HACE VARIOS AÑOS

Tres de las cinco capitales subirán las tarifas de los taxis

Mientras Toledo y Ciudad Real han decidido congelarlas, Albacete, Guadalajara y Cuenca han solicitado un incremento



Los taxis subirán sus precios en varias de las provincias de la región.

R. Abellán
C-LM

El principio de cada año suele traer consigo las típicas subidas de tarifas como la luz, gas, agua o transporte, y el 2012 no será una excepción. En el caso del transporte y más concretamente de los taxis, todo hace indicar que se incrementará el precio en tres capitales de las cinco ya que Guadalajara, Cuenca y Albacete han solicitado ese incremento motivado porque el año pasado se habían congelado tarifas (excepto en Albacete). En el lado contrario se encuentran Toledo y Ciudad Real, donde el sector ha decidido paralizar la subida. Con subida o sin ella, el sector sigue insistiendo en que estamos hablando de tarifas que, en algunos casos, están por debajo de la media nacio-

nal, así es que se trata de ponerse un poco más al día en cuestión de tarifas.

Desde las cinco capitales se ha lamentado la situación por la que pasa el sector y la caída espectacular del negocio. "Cada vez se hacen menos carreras. Con la crisis la gente se piensa más coger un taxi y lo estamos notando mucho", apuntaban.

En Toledo, su presidente, Miguel Ángel Ortega, reconocía pérdidas de hasta el 50% en los últimos meses pero, aún así, "la capital no subirá los precios".

En el caso de Ciudad Real se trata de tener una "deferencia" con el ciudadano, señalaba el presidente, Juan Manuel Vázquez, a pesar de que el año lo calificaba como malo, sobre todo en el ámbito rural.

Guadalajara lleva sin su-

PRESCINDIBLE
Con la crisis los clientes se están pensando más coger este servicio de transporte

NEGOCIO
El sector habla de un descenso del volumen de hasta el 50% en algunas capitales

bir el precio de las tarifas varios años. De ahí que ahora el sector haya solicitado un incremento del 2,96%, solicitud que ya ha sido aprobada en pleno del Ayuntamiento y que será la Junta la que dé el visto bueno. "Hemos sido solidarios con los precios pero no se puede seguir así porque las tarifas son bajas", decía Antonio López.

Cuenca también cuenta con tarifas por debajo de la media y después de tres años se ha decidido pedir un aumento, aunque de momento no se sabe nada al respecto, reseñaba el presidente.

En cuanto a Albacete, la solicitud de subida es del 3% para 2012, según el presidente, Juan Valcárcel. "Todo sube y el año no ha podido ser peor", dijo.

INCREMENTO EN DOS PUNTOS



El transporte de mercancías sufre mucho la crisis.

La subida del transporte en vacío preocupa

Desde Acutrans señala que las empresas no siempre tienen las cargas de retorno aseguradas

EYE
CUENCA

Acutrans, Asociación Provincial de Empresarios de Transporte de Mercancías por Carretera de Cuenca, alerta sobre el crecimiento de los desplazamientos que las empresas tienen que realizar en vacío debido a la delicada situación económica.

Así, no es nada extraño que una empresa realice un porte y descargue su contenido, pero posteriormente no vuelva a cargarse de mer-

cancía para realizar el viaje de vuelta.

Con los datos en la mano, se estima que a nivel nacional se ha incrementado el transporte en vacío en aproximadamente dos puntos sobre el año pasado, a lo que hay que sumar una alta parte de la flota que permanece parada debido a la caída importante de la demanda.

De este modo, Acutrans señala que las empresas no siempre tienen las cargas de retorno aseguradas y por ello muchos transportistas tienen que esperar en alguna fábrica, haciendo más kilometraje en vacío o triangulando para acercarse al próximo destino.

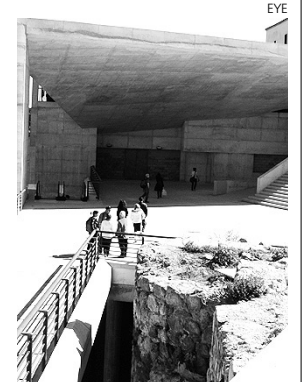
APERTURA PRIMER TRIMESTRE

El Palacio de Congresos de Toledo, aún sin fecha

Mónica Moreno
TOLEDO

El concejal de Urbanismo, Javier Nicolás, en relación al Palacio de Congresos no se atrevió a ofrecer una fecha de apertura, sólo dijo "tenemos idea de que empiece a funcionar en el primer trimestre de 2012", ya que hay que solucionar algunos asuntos técnicos, como de audiovisuales, butacas, etc..." y espero que se resuelvan lo antes posible porque la empresa GIS ya tiene comprometidos algunos eventos para el verano del año que viene.

Así Nicolás comentaba que existe interés por parte de todas las partes implicadas para que el Palacio funcione lo an-



El Palacio de Congresos sigue sin fecha de apertura.

tes posible, "porque ya parece la obra del Escorial", concluyó el concejal.

Por lo que se refiere al proyecto de la Alhóndiga, informó que se han cumplido los plazos para la concesión.

Nuevas empresas



La construcción continúa sin levantar cabeza.

C Construcción

JUAN JOSÉ HURTADO CONSTRUCCIONES S.L.
C/ Pozo Las Nieves, 5
Villanueva de los Infantes
Ciudad Real

Capital social: 3.010,00 euros
Objeto social: La intermediación en trabajos para albañilería y pequeños trabajos de construcción en general. Las obras nuevas de edificación urbana o rústica, industrial, urbanización, saneamiento, abastecimiento de aguas, movimiento de tierras y la reparación y conservación de todo tipo de obras.

SERVICIOS JEMAJISA 2011 S.L.

C/ Pasos, 98
Argamasilla de Alba
Ciudad Real
Capital social: 3.000,00 euros
Objeto social: Las actividades propias de una empresa constructora, promotora e inmobiliaria. La compraventa de todo tipo de herramientas y materiales para la construcción.

NAVARRO MORENO SIGLO XXI S.L.

C/ Convento, 1
Almagro
Ciudad Real
Capital social: 3.510,00 euros
Objeto social: La sociedad ten-

drá por objeto las siguientes actividades: compra por cuenta y en nombre propio de toda clase de bienes inmuebles, rústicos y urbanos, terrenos, edificaciones totales o parciales, viviendas, garajes, naves y locales industriales y comerciales con el fin de venderlos, enajenarlos.

CONSTRUCCIONES, REFORMAS Y SERVICIOS GRESAN S.L.

C/ Dehesa, 8
Valenzuela de Calatrava
Ciudad Real
Capital social: 3.100,00 euros
Objeto social: La sociedad tendrá por objeto las siguientes actividades: construcción, instalaciones y mantenimiento. Y concretamente, la promoción, construcción, mantenimiento y reparación de todo tipo de edificaciones por cuenta propia, de la administración pública o de terceros; adquisición de fincas rústicas.

SALINAS 2424 S.L.

C/ Sancho Panz, 17
Albacete
Capital social: 3.010,00 euros
Objeto social: La compraventa e intermediación de toda clase de fincas rústicas y urbanas, la promoción y construcción sobre las mismas de toda clase de edificaciones, su rehabilitación, venta o arrendamiento no financiero, y la construcción de toda clase de obras públicas o privadas.

ALMAR 2011 S.L.

C/ Antero López, 2
Magán
Toledo
Capital social: 3.100,00 euros

Objeto social: Promoción inmobiliaria e intermediación en la compraventa y arrendamiento de inmuebles. Compraventa y arrendamiento de fincas, su urbanización y parcelación; reforma y construcción de inmuebles. Intermediación en el asesoramiento jurídico, fiscal, administrativo e inmobiliario. Agencia de seguros.

COMERCIALIZADORA DE HORMIGÓN Y MATERIALES PARA LA CONSTRUCCIÓN S.L.

C/ Melchor Cano, 13
Tarancón
Cuenca
Capital social: 3.006,00 euros
Objeto social: El comercio al por mayor y menor de todo tipo de materiales de construcción, así como la elaboración, transporte y posterior venta de hormigón. Compra, venta y elaboración de cristales y vidrios.

CONSTRUCCIONES Y REFORMAS OLIEMAR S.L.

C/ Poeta Diego Jesús Jiménez, 1
Cuenca
Capital social: 3.050,00 euros
Objeto social: La construcción completa, reparación y conservación de edificaciones, de obras civiles, demoliciones y derribos en general, consolidación y preparación de terrenos para la construcción de edificaciones y obras civiles: cimentaciones y pavimentaciones para la construcción de edificación.

GESGALL2011 S.L.

Plaza Boxareu Rivera, 66
Aldeanueva de Guadalajara

Capital social: 3.300,00 euros

Objeto social: La compra, venta y alquiler de toda clase de inmuebles. La gestión, promoción, estudio, asesoramiento, fomento, administración, organización y dirección por cuenta propia o ajena de toda clase de proyectos relacionados con la actividad inmobiliaria; el desarrollo, ejecución y explotación de negocios.

INMO GUSTI S.L.

C/ Río Gallo, 53
Galapagos
Guadalajara
Capital social: 3.010,00 euros
Objeto social: La compra, venta y explotación de toda clase de bienes inmuebles.

HORTISOLA S.L.

Cmno. Torre del Burgo a Heras de Ayuso, 5
Torre del Burgo
Guadalajara
Capital social: 3.000,00 euros
Objeto social: Construcción, instalaciones y mantenimiento. Comercio al por mayor y al por menor. Distribución comercial. Importación y exportación. Actividades inmobiliarias. Actividades profesionales. Industrias manufactureras y textiles.

COMERCIAL FAMARAL S.L.

C/ Alcalde Martínez de La Ossa, 3
Albacete
Capital social: 3.000,00 euros
Objeto social: La compra y venta de productos y materiales para la construcción, industria, empresas de servicios, particulares y organismos oficiales. El alquiler de todo tipo de maquinarias, vehículos, herramientas y útiles. Ejecución de trabajos y servicios para la construcción. Servicios de asesoría e intermediación.

VAN MINITURBINAS S.A.

C/ Gregorio de los Ríos, 2
Talavera de la Reina
Toledo
Capital social: 60.200,00 euros
Objeto social: Servicios propios de ingeniería. Investigación y explotación de instalaciones productivas de energías renovables. Adquisición y arrendamiento de bienes inmuebles. Importación y exportación. Formación y asesoría técnica.

RAC INTEGRACIÓN SOCIAL S.L.

C/ Cristo de la Guía, 16

Talavera de la Reina

Toledo
Capital social: 3.006,00 euros
Objeto social: Limpieza a edificios, industrial. Manipulado, selección de cualquier tipo de material. Compra, venta de inmuebles. Arrendamiento no financiero. Formación y formación a trabajadores. Mantenimiento de maquinaria, edificios, equipos ferroviarios. Trabajos de conserjería, jardinería. Trabajos de transporte.

MAPE MAQUINARIA S.L.

Avda. San Marcos s/n
Villafranca de los Caballeros
Toledo
Capital social: 3.100,00 euros
Objeto social: Construcción, instalaciones, mantenimiento. Comercio al por mayor y al por menor. Distribución comercial. Importación y exportación. Actividad inmobiliaria, profesional, industrias manufactureras, textiles. Turismo, hostelería, restauración. Transporte. Agricultura, ganadería, pesca. Energías alternativas y otros

V Varios

Transporte

PORTOVINSE LOGÍSTICA S.A.

C/ Doña Gimena, 6
La Roda
Albacete
Capital social: 60.000,00 euros
Objeto social: Transporte de mercancías por carretera. Transporte de viajeros por carretera, transporte urbano colectivo, transporte de autotaxis, transporte sanitario en ambulancias. Intermediación de comercio. Agencia de transportes u operador de transporte. Compraventa de bienes inmuebles.

CARJOBI-TRANS HNOS. S.L.

C/ Bonillo, 11
Lezuza
Albacete
Capital social: 8.900,00 euros
Objeto social: Transporte de mercancías por carretera al servicio público. Agencia de transportes. La compraventa al por mayor y menor de toda

clase de materiales para la construcción, compraventa al por mayor y al por menor de toda clase de abonos, fertilizantes, semillas, cereales y piensos compuestos y simples.

AUTOESCUELA PRINCESA ZAIDA S.L.
C/ Princesa Zaida, 2
Cuenca

Capital social: 4.000,00 euros
Objeto social: La enseñanza de conducción de vehículos terrestres.

NEUTRANS DE CASASIMARRO S.L.
C/ Los Curas, 39
Casasimarro

Capital social: 17.000,00 euros
Objeto social: Transporte de mercancías por carretera. Actividades auxiliares y complementarias del transporte -que incluye agencia de transporte, transitario y almacenista distribuidor-. Taller de venta, colocación y reparación de neumáticos de vehículos terrestres y lavadero de vehículos.

MATERIALES DE CONSTRUCCIÓN LAGO FRANLU S.L.
C/ Palomar, 3
Nombela

Capital social: 112.000,00 euros
Objeto social: El transporte de mercancías por carretera y movimientos de tierra. Compraventa al por menor de materiales de construcción y operador de transporte.

TRANSPORTES QUEREÑOS MANCHEGOS S.L.
C/ Los Caros, 14
Quero

Capital social: 75.000,00 euros
Objeto social: Transporte de servicios de mercancías por

carretera. Compraventa de vehículos usados. Taller mecánico.

JM FLORES CHAMORRO GRUPO SEYMAR S.L.
C/ Thomas Alba Edison, 17
Torrijos
Toledo

Capital social: 55.956,00 euros
Objeto social: El servicio de transporte por carretera. Servicio de autotaxis nacional. Venta de toda clase de vehículos, incluidas motocicletas y bicicletas. Venta de toda clase de repuestos para toda clase de vehículos. Venta de lubricantes para toda clase de vehículos. Taller de reparaciones de vehículos.

MUNTEANU PUIU S.L.
C/ Santa Catalina, 18
Molina de Aragón

Capital social: 30.000,00 euros
Objeto social: Transporte de mercancías por carretera, servicio público. Construcción completa y obras de albañilería. Hospedaje, restaurante y bares.

TRANSMANCHA BOSOG S.L.
C/ Santa Ana, 72
Madridejos
Toledo

Capital social: 79.000,00 euros
Objeto social: El transporte de mercancías por carretera.

TRANSITARIO DE CIUDAD REAL S.L.
C/ De la Encina, 12
Carrión de Calatrava
Ciudad Real

Capital social: 3.100,00 euros
Objeto social: La intermediación y contratación de transporte de mercancías, tanto en territorio nacional como internacional, almacenaje de mercancías, despacho de aduanas de

importación y exportación de mercancías..

Hostelería

CATERING LA ENCRUCIJADA S.L.L.
C/ Labradores s/n
Manzanares
Ciudad Real

Capital social: 9.000,00 euros
Objeto social: Servicios de restauración, hostelería, bar, cafetería y catering. Compra y venta, fabricación y conservación de alimentos. Agricultura y ganadería. Formación de trabajadores. Alquiler y venta de maquinaria e instrumentos de restauración y hostelería.

GONGUSERA S.L.

C/ Carnicerías, 2
Albacete
Capital social: 3.000,00 euros
Objeto social: Hostelería y restauración en general.

CARMEN NEW CAFETAL S.L.
Plaza Periodista Antonio Andújar, 8
Albacete

Capital social: 3.000,00 euros
Objeto social: El desarrollo de actividades características del negocio de la hostelería, bares, cafeterías, mesones, restaurantes y similares, en locales tanto propios como ajenos.

VANESSA BARBOZA S.L.
C/ Segovia, 4
Albacete
Capital social: 3.000,00 euros

Objeto social: El desarrollo de actividades características del negocio de la hostelería, bares, cafeterías, mesones, restaurantes y similares, en locales tanto propios como ajenos.

CERVECERÍA TAPERÍA EL AVE TURUTA S.L.
C/ Tejares, 21
Albacete

Capital social: 6.000,00 euros
Objeto social: La explotación hostelería de bares, cafeterías, comedores y discotecas.

Agricultura

AXS 2011 S.L.
Avda. Alfonso X El Sabio, 1
Ciudad Real

Capital social: 136.500,00 euros
Objeto social: Actividades agrícolas. Construcción de todo tipo de obras, ya sean públicas o privadas, tanto en fincas rústicas como urbanas. El alquiler, excluido el arrendamiento financiero de inmuebles.

CAMPO OVINO S.L.
C/ Syrah, 4
Alcázar de San Juan

Capital social: 3.318.600,00 euros
Objeto social: Explotación agrícola y agricultura de todo tipo de fincas, así como la explotación ganadera. La prestación y contratación de servicios agrícolas y ganaderos a terceros. La producción, transformación y la compraventa de productos agrícolas y ganaderos, así como la comercialización e industrialización.

AGRICULTURA CISAN S.L.
C/ Maratón, 37
Albacete

Capital social: 3.006,00 euros
Objeto social: Constituye su objeto social exclusivamente la actividad agrícola así como la explotación de todo tipo de fincas y terrenos agrícolas.

PERDIMORA S.L.
C/ Juan XXIII, 4
Mora
Toledo

Capital social: 3.010,00 euros
Objeto social: Actividades agrícolas, turísticas, cinegéticas y forestales. Construcción y ejecución de obras relacionadas con la actividad anterior. Compra venta de terrenos urbanos y rústicos. Asesoramiento y vigilancia de fincas rústicas y urbanas.

Ampliación de capital

Albacete

GOLUJA INVERSION S.L.
AMPLIACIÓN DE CAPITAL
8.624,00 euros
RESULTANTE SUSCRITO
350.239,00 euros

LA DEHESILLA DEL CADIMO S.L.
AMPLIACIÓN DE CAPITAL
15.015,00 euros
RESULTANTE SUSCRITO
18.515,00 euros

ALBARENTING S.L.
AMPLIACIÓN DE CAPITAL
629.400,00 euros
RESULTANTE SUSCRITO
632.410,00 euros

TOLSAN S.A.
AMPLIACIÓN DE CAPITAL
60.400,00 euros
RESULTANTE SUSCRITO
242.608,00 euros

Ciudad Real

RIEGOS ANTEQUERA S.L.
AMPLIACIÓN DE CAPITAL
314,58 euros
RESULTANTE SUSCRITO
21.350,00 euros

ABAC04 DESARROLLOS INMOBILIARIOS S.L.
AMPLIACIÓN DE CAPITAL
300.000,00 euros
RESULTANTE SUSCRITO
303.200,00 euros

MUEBLES Y MUDANZAS PARRAS 85 S.L.
AMPLIACIÓN DE CAPITAL
11.100,00 euros
RESULTANTE SUSCRITO
14.199,00 euros

Cuenca

LUIS RECUENCO
AMPLIACIÓN DE CAPITAL
60.000,00 euros
RESULTANTE SUSCRITO
430.000,00 euros

Guadalajara
GESTIÓN DE RESIDENCIAS GERONTIS S.A.
AMPLIACIÓN DE CAPITAL
912.477,00 euros
RESULTANTE SUSCRITO
1.118.477,00 euros

Toledo

SEDELLA VINOS S.L.
AMPLIACIÓN DE CAPITAL
200.000,00 euros
RESULTANTE SUSCRITO
203.050,00 euros

FUTURFUEN PROMOCIONES S.L.
AMPLIACIÓN DE CAPITAL
192.000,00 euros
RESULTANTE SUSCRITO
228.000,00 euros

BORGHIL 2001 S.L.
AMPLIACIÓN DE CAPITAL
90.000,00 euros
RESULTANTE SUSCRITO
1.501.000,00 euros

IN BICICLE WE TRUST S.L.
AMPLIACIÓN DE CAPITAL
541,08 euros
RESULTANTE SUSCRITO
3.547,08 euros

CAMPOSUR S. R. S.L.
AMPLIACIÓN DE CAPITAL
62.565,38 euros
RESULTANTE SUSCRITO
1.608.434,37 euros



La hostelería ha recuperado algo del camino perdido.

ARCHIVO

COYUNTURA ECONÓMICA ES LA ÚNICA MANERA PARA PODER SOBREVIVIR

La Cámara de Toledo también hará recortes

El presupuesto también se verá mermado con una disminución de entre el 60% y 70%



La Cámara de Comercio de Toledo recortará su plantilla de trabajadores.

Sandra Ruffiangel
TOLEDO

Los tiempos actuales son difíciles y la crisis toca todos los sectores y organismos. La Cámara de Comercio e Industria de Toledo ha sido la última en sufrir las consecuencias de la actual coyuntura económica que, para "sobrevivir", tendrá que reducir el número de trabajadores que tiene en su plantilla y que, en la actualidad, es de 47 personas. El propio presidente de la organización cameral, Fernando Jerez, así lo señalaba ayer al tiem-

CUOTA CAMERAL
Una de las causas es la decisión de eximir a las empresas de pagar

po que avanzaba que el presupuesto para 2012 se verá también reducido a la mitad.

Una situación a la que ha contribuido de manera decisiva el hecho de que el Gobierno de España, justo hace un año, decidiese eximir a las empresas de pa-

PRESUPUESTO
Este año que está a punto de terminar ha sido de 3,4 millones de euros

gar la cuota cameral, apuntaba Jerez a preguntas de los medios tras la rueda de prensa que ofrecía para hacer balance de los diez años de vida de la Ventanilla Única Empresarial (VUE).

De este modo, Jerez explicaba que se está consultando con la plantilla para

ver con cuántos trabajadores podrían acogerse a bajas voluntarias incentivadas aunque dejaba claro que la intención de la Cámara es evitar la merma en la prestación de servicios.

No obstante, éste será un tema que se trate en el comité que la organización cameral celebrará en este mismo mes, aunque Fernando Jerez matizaba que todavía no se ha acometido ninguna reestructuración "y lo que se haga queremos que sea con el consenso de los trabajadores", afirmaba.

"Todavía estamos vivos y creemos que vamos a poder seguir, no exentos de dificultades, prestando los mismos servicios", afirmaba.

Y es que en los dos últimos años la Cámara ha tenido restricciones de más del 40% en los dos últimos años en su presupuesto. Unos recortes que continuarán en 2012, y que podrá oscilar entre el 60 ó 70%, según estimaba Jerez.

Este año que está a punto de terminar, el presupuesto ha sido de 3,4 millones de euros, de modo que para el próximo año podría quedarse en 1,7 millones de euros gracias a las reservas con las que cuenta la Cámara de Comercio, aunque no hay fijado todavía nada.

FABRICACIÓN REDUCCIÓN DE UN 64%



Miguel Ángel León y Oswaldo Pereda, de Lafarge.

Lafarge de Villaluenga da la bienvenida a la innovación

La caída del cemento ha abierto el camino al desarrollo de nuevos productos en esta empresa

Eye/A.P.L.
TOLEDO

La brusca caída del consumo de cemento ha llevado a empresas cementeras como Lafarge a abrir el camino a la innovación, la investigación y el desarrollo de nuevos productos en la búsqueda de nuevas formas de rentabilidad.

Así lo ha indicado el director Oswaldo Pereda, director de la fábrica de Lafarge Cementos en Villaluenga, durante el almuerzo de fin de año en el que se ha reunido con los medios de comunicación castellano-manchegos.

Según los datos de Oficemen, desde el 2007 se ha producido una reducción en la fabricación de cemento de casi un 64% cayendo desde los 56 millones de toneladas de cemento de aquel año a 20 millones. El descenso en el último año ha sido de un 17%, pero las previsiones venideras para el próximo no son muy halagüeñas, de ahí que la empresa Lafarge haya optado

por buscar nuevas fórmulas basadas en la innovación para salir más reforzados de la crisis cuando se remonte el panorama actual. Así, en 2011 Lafarge Cementos ha lanzado al mercado los cementos Mastercem y Ceminstant y una nueva cal hidráulica blanca 100% natural especialmente apropiada para la restauración del patrimonio histórico.

En otro orden de asuntos, el director de la fábrica de Lafarge cementos en Villaluenga de la Sagra ha recordado cómo en 2011 y por segundo año consecutivo, la empresa ha sido elegida como una de las 50 mejores empresas para trabajar en España y la única de su sector que forma parte del ranking Best Place to Work, basado.

De otro lado, ha indicado que Lafarge proporciona empleo directo a unas 170 personas, y de manera indirecta a 600, que son el "mejor activo" de la empresa, con profesionales altamente cualificados y que se sienten muy integrados e identificados en Lafarge. Esto es lo que le ha llevado a indicar que en las previsiones actuales no se encuentra la de reducir plantilla.

FALLO JUDICIAL LO HACE DE MANERA TEMPORAL DURANTE UN AÑO

El aeropuerto de Ciudad Real cesa su actividad

Eye
CIUDAD REAL

La actividad en el aeropuerto internacional de Ciudad Real cesará durante un año según lo dispuesto por el Juzgado de lo Mercantil Número 4 de Ciudad Real según habían solicitado a la jueza los administradores concursales.

En una convocatoria remitida a los socios del Aeropuerto Central, el mencionado juzgado los emplaza a la asistencia de una Junta General Extraordinaria de CR Aeropuertos SL que tendrá lugar en las instalaciones de dichas instalaciones el próximo diez de enero.

Entre el orden del día se debatirá en esta Junta se

encuentra la remodelación del órgano de administración procediendo a los ceses y nombramientos oportunos. Tras este punto se pasará a modificar los Estatutos para adaptarlos al número de miembros que integren el nuevo órgano según una propuesta aportada por la entidad Iberdrola.

Como tercer y cuarto punto del orden del día los socios tendrán que aprobar, si procede, las cuentas anuales y el informe de gestión, entre otros.



Imagen del Aeropuerto Central de Ciudad Real.

Agricultura

“No se podrían cambiar las reglas del juego, porque a Castilla-La Mancha le haría perder un dinero muy necesario”

Lunes 12, M^a Luisa Soriano
CONSEJERA DE AGRICULTURA DE CASTILLA-LA MANCHA

SOBREOFERTA EL MERCADO ESTÁ SATURADO DE PRODUCTO Y LOS PRECIOS SE REDUCEN A LA MITAD DEL COSTE REAL

Los productores de cebolla ‘pagan’ la excelente campaña

La sobreproducción que también se ha registrado en el resto de Europa ha hecho que la exportación, que era una “vía de escape” para el sector, también se resienta considerablemente

Susana Jiménez
C-LM

El sector de producción de la cebolla ha tenido este 2011 una campaña “excepcional” y de una calidad “inmejorable”, con unos altos rendimientos que han propiciado una sobreoferta de este producto, que se traduce en precios muy bajos en el mercado.

Unos precios, explica el director de la Asociación de Productores de Cebolla de Castilla-La Mancha (Procecam), Luis Fernando Rubio, que “rondan la mitad de los costes de producción real”, por lo que este año los productores están registrando pérdidas.

Yes que mientras que producir un kilo de cebollas cuesta de media entre 10 y 12 céntimos de euro, lo que está per-

CAMPAÑA 2011

El alto rendimiento registrado se traduce en precios muy bajos en el mercado

cibiendo por ello está entre los 5 y los 6 céntimos. El problema, incide Rubio, reside en que al haber tenido una producción muy elevada, “es difícil que el mercado la absorba”.

En Castilla-La Mancha, cabe recordar, se cultiva el 60% del total nacional.

Difícil exportar

Pero esta sobreproducción no ha sido exclusiva de Castilla-La Mancha y de España, sino que también se ha registrado en el resto de Europa. La situación se hace así aún más difícil para los productores, que hasta ahora encontraban en los merca-



Producir un kilo de cebollas cuesta entre 10 y 12 céntimos, el productor recibe tan sólo la mitad.

dos europeos “una vía de escape” para esa sobre oferta, destinando entre un 30 y un 40% de lo producido a la exportación.

El principal “rival” de los productores castellano-manchegos es Holanda, que este año “ha registrado la producción más alta de toda su historia”, apunta Luis Fernando Rubio.

Esto hace, explica el director de Procecam, “los mercados europeos están llenos”, y por tanto que esa vía de la exportación se encuentre “prácticamente cerrada” para los productores castellano-manchegos. Sin embargo, apostilla, “la buena calidad y el calibre de nuestro producto” está haciendo que “aún nos sigan demandando”, aunque eso sí, “en un porcentaje inferior al habitual”.

VÍA DE ESCAPE

Entre un 30 y un 40% de la producción se destinaba a la exportación

Apoyo institucional

Una complicada situación ante la cual el apoyo institucional se presenta como un factor importante. En este sentido, el director de Procecam valoraba de forma “muy positiva” la reunión mantenida con la consejera de Agricultura, M^a Luisa Soriano, y en la que obtuvieron el compromiso del Gobierno regional para apoyar la promoción de la marca de calidad colectiva ‘Cebolla de la Mancha’.

Asimismo, durante esta reunión se abordaron otras cuestiones importantes para el sector, como la creación de una interprofesional, para lo cual también se mostró disposición a colaborar la consejera.

Por otra parte, con Soriano también se abordó la reforma de la OCM, para que la cebolla entre en el régimen de pagos únicos, y se optó por dejar encima de la mesa, según explicaba Luis Fernando Rubio, la resolución del seguro agrario, para incrementar el límite de la producción subvencionada.

‘Cebolla de la Mancha’

Marca de calidad colectiva

■ ■ Desde Procecam pretenden dar a conocer y hacer llegar al consumidor final la calidad de este producto, y para ello se ha puesto en marcha el proyecto de marca de calidad colectiva ‘Cebolla de la Mancha’. Una iniciativa que ya está dando sus primeros pasos en el ámbito de las tiendas gourmet y detallistas, con el objetivo de incidir en ese aspecto de calidad, pero en cuyo plan de promoción también se contempla la distribución en las

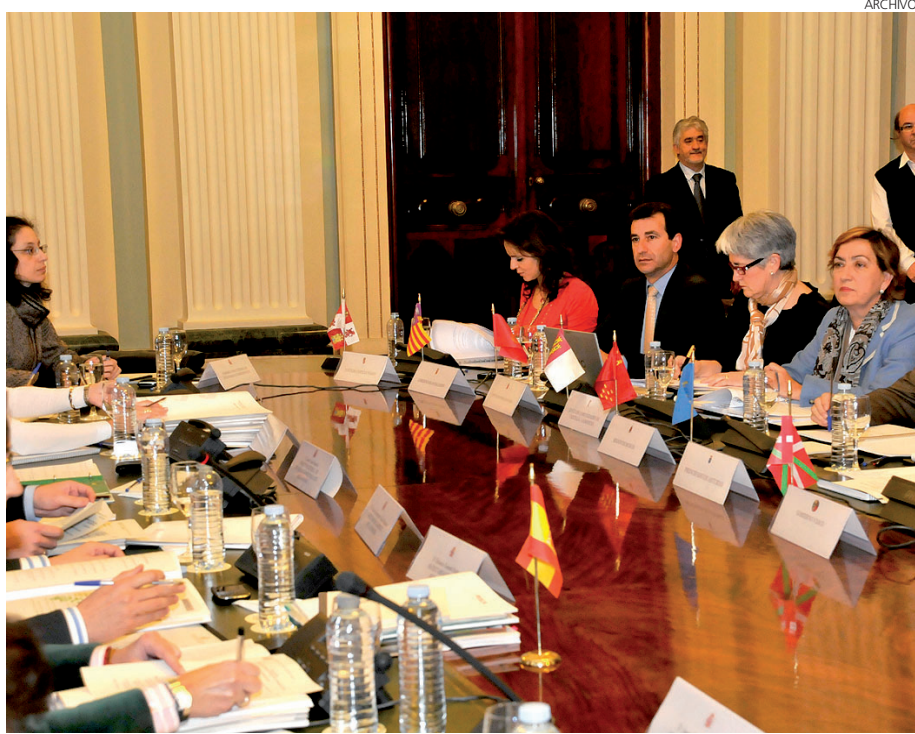
principales cadenas de supermercados.

■ ■ Se trata, explica el director de Procecam, de conseguir que el consumidor pueda diferenciar “a simple vista” el producto. Una ‘Cebolla de la Mancha’ que “se caracteriza por su color cobrizo intenso, su forma redondeada, su sabor característico, por su limpieza y presentación”, en cuyo envase figurará el sello de esta marca de calidad colectiva.

REESTRUCTURACIÓN DEL SECTOR

La región recibirá el 80% de los fondos del viñedo

Una cantidad que significaría un reparto alrededor de 70 millones de euros y de los que la Comunidad recibiría 36,6 millones de euros



María Luisa Soriano, Conferencia Sectorial de Agricultura.

EyE
C-LM

La consejera de Agricultura de la Junta de Comunidades de Castilla-La Mancha, María Luisa Soriano, anunció que Castilla-La Mancha percibirá el 80% correspondiente de los fondos destinados a la reestructuración y reconversión del viñedo para el año 2012.

Una cantidad que significaría un reparto alrededor de 70 millones de euros y de los que nuestra Comunidad Autónoma recibiría 36,6 millones de euros. "Y esperamos que en la próxima

CANTIDAD
Todavía queda por recibir un 20% que falta del total a percibir

Conferencia Sectorial nos den el 20% que falta, con los criterios históricos sin modificar a mitad de partida", añadió.

Estas declaraciones fueron realizadas por Soriano en el transcurso de la Conferencia Sectorial de Agricultura en el Ministerio de

SECTOR LÁCTEO
Se espera alguna medida para garantizar un precio justo

Medio Ambiente y Medio Rural y Marino.

Según Soriano, estos fondos -que vienen como consecuencia de la reforma de la Organización Común de Mercados (OCM) de la vid- "están muy recortados porque en mitad de la partida el Ministerio pretendía mo-

dificar los criterios para su distribución". "Hemos tenido que insistir a la ministra que no se podían cambiar las reglas del juego, porque a nuestra Comunidad Autónoma le haría perder una cantidad de dinero muy necesario, porque son muchos los planes de reestructuración que se han presentado y que el gobierno anterior aprobó sabiendo que no había fondos suficientes para todos", ha explicado Soriano.

Paquete lácteo

La consejera de Agricultura también se hizo referencia al acuerdo del paquete lácteo en la Unión Europea. En este sentido, señaló que "estamos esperando alguna medida para que el sector lácteo -que es tan importante para la región- tenga garantizado un precio justo, por encima de los costes de producción, que permita garantizar una estabilidad y una rentabilidad en las explotaciones agrarias", ha apostillado.

Por otro lado, la consejera se mostró convencida en las Cortes de Castilla-La Mancha de que el próximo Ministerio de Agricultura del Gobierno de España llevará a cabo una política agraria ante la Unión Europea que defienda la "productividad, rentabilidad y competitividad".

CORDERO ANIMA AL CONSUMO NACIONAL POR SU CUALIDAD ORGANOLÉPTICA

Asaja pide identificación de procedencia

EyE
C-LM

La Asociación Agraria-Jóvenes Agricultores (Asaja) de Castilla-La Mancha pide que se apliquen medidas para que los productos nacionales lleven etiquetado el lugar de procedencia de forma que el consumidor pueda elegir libremente, así como una política

agraria nacional capaz de defender la preferencia de los productos españoles.

La importación de cordero francés por parte de algunos intermediarios en un momento en el que aumenta el consumo de esta carne por las fechas navideñas, está perjudicando tanto a los ganaderos castellano-manchegos por la presión a la baja de los precios,

como a los consumidores por privarles de la información de su origen y, por ende, de la libre elección de una carne con una calidad suprema, como es la de la Indicación Geográfica Protegida (IGP) Cordero Manchego, entre otras.

La carne del cordero nacional tiene unas cualidades diferenciales debido a la materia prima base de su elaboración, al medio natural y al método de elaboración, además de contar con una trazabilidad y garantías extraordinarias.



Imagen de archivo del cordero.

B: Breves

Campaña navideña de jamón

La Fundación Jamón Serrano, que agrupa a más de 120 industrias de elaboración de 13 comunidades autónomas, espera una buena campaña de Navidad con posibilidades de incrementar ventas respecto a las fiestas del pasado año. Así lo explicó a Efea-

gro el secretario general de la Fundación Jamón Serrano, José Ramón Godoy, quien detalló que entre un 35 y 40 % de las ventas de este producto se realizan en Navidad, con más de siete millones de piezas comercializadas en el mes de diciembre.

Coag-IR, contra los robos

El secretario regional de Coag-IR Castilla-La Mancha, Alfonso Marín Salcedo, ha solicitado al subdelegado del Gobierno en Ciudad Real, Miguel de la Cruz, que ponga más medios en la provincia para evitar que vuelva a producirse una "desgracia personal" como la ocurri-

da en la pedanía de Cinco Casas, cuando unos asaltantes presuntamente asesinaron a un pastor y dejaron a otro malherido cuando intentaban robar en la finca en la que ambos trabajaban. El representante sindical pidió que "se cumplan las leyes".

Cae la venta de maquinaria

Las ventas de maquinaria agrícola disminuyeron un 0,37 % durante el pasado mes de noviembre con respecto al mismo mes del año anterior, hasta las 2.683 unidades, según datos del Ministerio de Medio Ambiente y Medio Rural y Marino (MARM) a los que ha tenido acceso Efea-



Maquinaria.

Interovic y la extensión de norma

Interovic, la Interprofesional del Ovino y Caprino, ha aprobado en Asamblea General Extraordinaria poner en marcha la Extensión de Norma. El objetivo de la Extensión de Norma será realizar acciones tendentes a promover la investigación, el desarrollo y la innovación tecnológica en el ovino y el ca-

prino; acciones promocionales que redunden en beneficio del sector; la mejor información y conocimiento sobre las producciones y los mercados del ovino y el caprino. En este sentido, se ha decidido que cada productor aporte 0,05 € por ovino o caprino destinado al sacrificio en España.

Apuesta por el queso manchego

La Diputación de Ciudad Real ha firmado un convenio con el Consejo Regulador de la Denominación de Origen "Queso Manchego" mediante el que esta entidad dispondrá en el presente ejercicio de un total de 18.000 euros que le permitirán la financiación de una serie de actuaciones destinadas a la promoción de este producto agroalimentario.



Quesería del CR manchego.

La Página del Medio Ambiente

2010 ENERGÍA FOTOVOLTAICA

La región lidera la energía fotovoltaica

La producción nacional ascendió a 6.328 gigavatios por hora alcanzando en la región los 1.515 gigavatios

EyE
C-LM

Castilla-La Mancha, Andalucía y Extremadura son las autonomías que produjeron más energía fotovoltaica durante 2010, según explicó el director de comunicación de la Asociación de la Industria Fotovoltaica (ASIF), Tomás Díaz, en una rueda de prensa celebrada en Valencia.

La producción nacional ascendió en 2010 a los 6.328 gigavatios por hora (GWh), mientras que estas tres comunidades autónomas alcanzaron los 1.515 GWh en el caso de Castilla-La Mancha, 1.194 en Andalucía y 831 GWh en Extremadura.

En el polo opuesto se encuentran Madrid (40 GWh), el País Vasco (21 GWh), Galicia (13 GWh), Cantabria (2 GWh) y Asturias (1 GWh).

En el informe "Hacia el crecimiento sostenido de la fotovoltaica en España", elaborado por la ASIF, se ha diferenciado entre instalaciones de placas solares fotovoltaicas de suelo, instalaciones en edificio con una potencia menor de 20 kilovatios y otras también sobre tejados pero de una potencia que va de 20 kilovatios a 2 megavatios.



En la imagen, energía fotovoltaica.

MENOS PRODUCCIÓN

Madrid y País Vasco se encuentran en el polo opuesto a Castilla-La Mancha

Portipo de instalaciones, Andalucía y Castilla y León concentran la mayor parte de emplazamientos en suelo, con más de 100 y más de 60 instalaciones, respectivamente.

INSTALACIONES

Andalucía y Castilla y León concentran la mayor parte de los emplazamientos

Cataluña (más de 250 emplazamientos) y la Comunitat Valenciana (más de 200) destacan en las instalaciones en tejados con potencias de menos de 20 kilovatios, mientras que en

edificios de 20 kilovatios a 2 megavatios la Comunitat Valenciana ocupa el primer lugar (más de 300 instalaciones), seguida de Andalucía (más de 250) y Canarias (más de 150).

Finalmente, Díaz celebró que en el caso de Extremadura la energía solar fotovoltaica producida en 2010 supuso el 15,92% de la demanda eléctrica de la autonomía, mientras que en otras como Asturias, Cantabria y Galicia no alcanzan el 0,1%.

FUENTES RENOVABLES ENERGÍAS LIMPIAS

Toledo trabaja en el uso eficiente de la energía

EyE
TOLEDO

El Consorcio de Servicios Públicos Medioambientales de la provincia de Toledo, presidido por Jaime Ramos Torres, ha fijado una de sus líneas de actuación en el fomento de fórmulas eficaces para un uso eficiente de la energía y la necesidad de preservar el medio ambiente con el uso de fuentes renovables.

El Consorcio cumple con las directrices europeas a la hora de aplicar el tratamiento adecuado en la gestión de las basuras, y valorar muy positivamente el aprovechamiento del biogás, que supondrá el 23% del consumo de energía en el año 2020. En la aplicación de esas políticas de protección del medio am-

biente hay que destacar el paso dado por el con la próxima puesta en marcha del Ecoparque de Toledo, equipado con las últimas tecnologías en el tratamiento de residuos.

Los residuos sólidos urbanos (RSU) generan en la provincia más de diez millones de metros cúbicos de biogás al año.



En la imagen, una planta de biodiésel.

ALTO GUADIANA CONOCER LA BIOSFÉRA

Ruta para conocer la Mancha Húmeda

El consorcio Alto Guadiana ha organizado la ruta de los Bombos en el marco de la reserva de la biosfera de la Mancha Húmeda. El objetivo de esta ruta es dar a conocer una forma de arquitectura que se ha desarrollado exclusivamente en La Mancha Húmeda, y que se integra perfectamente en el paisaje, respetando el medio ambiente y el

entorno.

Los bombos son construcciones rústicas agrícolas que están fabricados de forma natural con piedras, lajas o lanchas, desenterradas por el arado.

La educación ambiental e histórica del territorio de La Mancha Húmeda es uno de los principios que persigue el Consorcio.



España - Francia - Italia - Alemania - México - Brasil - Reino Unido - Portugal - Estados Unidos - China - Rusia - Catar - Egipto

40 países.
El mismo viento.
Iberdrola.
Líder mundial
en energía eólica.



Finanzas

“Quien se acoja al banco malo y entregue a él sus activos tóxicos debe ser absorbido por un banco sano”

Jueves 15, **Pedro Pablo Villasante**
SECRETARIO GENERAL DE LA AEB

NEGOCIACIONES SE RETOMARÁN EL PRÓXIMO 19 DE ENERO

El nuevo convenio de banca se hace de rogar

El capítulo salarial sigue siendo el principal escollo a superar entre sindicatos y patronal



Los bancos ganaron 9.328 millones de euros hasta septiembre.

F. J. Llana
C-LM

Ha pasado casi un año desde que el convenio de banca venciera y los cerca de 102.000 empleados que trabajan actualmente en entidades bancarias (2.167 en Castilla-La Mancha, según la última memoria de la AEB correspondiente a 2010) continúan sin tener un nuevo texto que regule sus condiciones laborales.

La última reunión, celebrada el pasado día 15 de diciembre, terminó como las anteriores, esto es, con las posturas entre patronal y sindicatos prácticamente inamovidas. Sobre todo en el capítulo salarial y, más concretamente, en el referido al mantenimiento del poder adquisitivo de los trabajadores.

Y es que según explicaba a Economía y Empresas Agustín Nieto, miembro de la dirección sectorial de Banca de UGT, la propuesta de la AEB resulta completa-

mente "inasumible", ya que "hipoteca la subida salarial a elementos nada ciertos, incontrolables e interpretativos por una de las partes y condenaría a las tablas salariales de convenio prácticamente a una congelación de cuatro años".

La incertidumbre a que se refiere Nieto tiene que ver con la propuesta de la patronal de congelación salarial durante los dos primeros años de vigencia del convenio y subida fija moderada en los dos siguientes, con un pago adicional extraordinario y no consolidable en función del RAE sectorial (Resultado de la Actividad de Explotación) de las entidades financieras en España. Algo que los sindicatos no están dispuestos a aceptar, "bajo ningún concepto, ya que el único elemento cierto que puede actuar sobre los salarios es el IPC, cuestión a la que no pensamos renunciar para la firma del convenio", añadía.

PLAZOS

Se ha cumplido el primer año desde que el anterior convenio colectivo venció

PODER ADQUISITIVO

La AEB quiere que a partir del tercer año el salario se actualice en función del RAE sectorial

Reivindicaciones

En este sentido, desde el sindicato UGT se critica que en este nuevo encuentro la AEB haya vuelto a insistir en las reivindicaciones que tienen que ver con la pérdida de derechos de los trabajadores, como son la eliminación de los trienios, el incremento de la movilidad geográfica a 50 kilómetros, ampliar el concepto de comisión de servicios, la creación de un nuevo nivel profesional más precario para los nuevos ingresos tipo "minijobs", congelación de las pagas de beneficios, supresión de un cuarto de paga de agosto, endurecimiento de las sanciones..., "en resumen tratar de liquidar el marco de derechos que recoge nuestro convenio" apostillaba Agustín Nieto.

Ante estas posturas tan alejadas ambas partes se han emplazado al próximo día 19 de enero para intentar llegar a un acuerdo.

MOTIVO ESTÁ DAÑANDO A C-LM



Manuel Menéndez es presidente de Liberbank.

CSI.F pide a Menéndez que deje Liberbank

Eye
C-LM

El sindicato CSI-F critica las declaraciones en la Universidad de Oviedo del presidente de CajAstur, entidad mayoritaria de Liberbank, propietaria de CCM, Manuel Menéndez, que ha criticado las prejubilaciones de su entidad financiera y en el sector bancario en general y apostado por el cierre de oficinas y la reducción de personal dentro del proceso de reestructuración bancaria. CSI-F critica

que los trabajadores del "señor" Menéndez se enteran a través de los medios de comunicación de los proyectos de sus empresas, como si no fueran los principales actores en la consecución de los objetivos marcados.

En la citada conferencia, Menéndez matizó que el Plan de Integración plantea una eliminación de entre un 15% y un 18% de oficinas, cuando hace poco se enorgullecía de crear más de 100 fuera del Principado de Asturias.

ÍNDICE MEDIANA CAPITALIZACIÓN

Banca Cívica entra en el Ibex Medium Cap

Eye
C-LM

Banca Cívica ha sido incluida en el Ibex Medium Cap, el índice financiero bursátil que agrupa a las empresas de mediana capitalización. Según publicó el Comité Asesor Técnico de los Índices IBEX, Banca Cívica pasa a ser una de las 20 compañías más importantes después del IBEX 35. El Ibex Medium Cap es un índice elaborado por Bolsas y Mercados Españoles (BME) y sirve como referente para observar la evolución de las empresas con mediana o pequeña capitalización

bursátil de las cuatro bolsas españolas (Madrid, Barcelona, Valencia y Bilbao). Este índice es utilizado por muchos productos de inversión y ahorro y aporta a las compañías una mejora de su liquidez y visibilidad.

Para formar parte de este índice, los valores deben cumplir las siguientes condiciones: estar fuera del IBEX 35, contratar en el mercado principal, tener un porcentaje de capital flotante superior al 15% y una rotación anualizada sobre el capital flotante real superior al 15%.

APORTACIÓN DE 18.000 EUROS PARA ACTIVIDADES DEPORTIVAS, SOCIALES Y CULTURALES

Globalcaja y el Ayuntamiento de Socuéllamos colaboran

También se incluyen beneficios para los trabajadores del consistorio

EyE
SOCUÉLLAMOS (CIUDAD REAL)

El Ayuntamiento de Socuéllamos (Ciudad Real) y Globalcaja han firmado un convenio de colaboración, con la aportación de 18.000 euros por parte de la entidad al Consistorio, para la realización de diversas actividades culturales, sociales y deportivas a lo largo del año. Por otra parte, el convenio incluye otro tipo de colaboraciones que otorgan beneficios a los trabajadores municipales, así como a las posibles relaciones económicas y financieras entre Ayuntamiento y Globalcaja.

En la firma del convenio han estado presentes el responsable de Instituciones de Globalcaja, Gundemaro Sobrino, el responsable institucional de Globalcaja en Ciudad Real, Guillermo Arroyo, el director de la sucursal de

Socuéllamos, Cristóbal de la Cruz, y el alcalde de Socuéllamos, Sebastián García. El primer edil socuellamino agradeció a la entidad la firma de este convenio: "En estos momentos de dificultades económicas para las administraciones locales, es muy importante recibir el apoyo de una entidad como Globalcaja. Por eso hay que agradecer la aportación de estos 18.000 euros para actividades que podrán disfrutar todos los socuellamino."

Además, los trabajadores del Ayuntamiento, gracias a este convenio, también van a encontrar muchas ventajas. Con este convenio, Ayuntamiento y Globalcaja establecen posibles acciones comunes y una serie de posibles relaciones económicas y financieras".

El responsable de Instituciones de Globalcaja, Gunde-

maro Sobrino, ha agradecido al Ayuntamiento el convenio firmado y ha explicado las partes en las que se divide el convenio, así como algunas de las ventajas de las que se podrán beneficiar los trabajadores.



Momento de la firma del convenio de financiación.

OPOSICIÓN AL ACUERDO LABORAL

Los sindicatos de Unicaja sacan el hacha

F. J. Llana
C-LM

Inadmisible y provocadora. Así consideran los sindicatos la propuesta de acuerdo laboral de integración entre Unicaja y Caja España-Duero presentada por la Dirección de la entidad andaluza. Una negociación que amenaza con ser ardua y difícil si se tiene en cuenta que las organizaciones sindicales tienen denunciado ante la Inspección de Trabajo el Proceso de Reestructuración de Oficinas impuesto por Unicaja para el próximo año.

En el caso de Castilla-La Mancha la duplicidad tan sólo afectaría a las ciudades de Toledo, Albacete y Ciudad Real. El resto, en teoría, no debería



Sucursal de Unicaja en Toledo capital.

an verse afectadas, ya que Unicaja cuenta con otros 67 puntos de atención física repartidos por la provincia de Ciudad Real, donde Caja España-Duero no tiene presencia.

Al suscribirse o renovar la suscripción por dos años



Economía y Empresas le regala totalmente GRATIS este

MAGNÍFICO RELOJ de acero inoxidable y correa de caucho. Con 2 años de garantía

Si usted desea suscribirse, rellene este boletín y envíelo a EL DIA: Apartado de correos 139; 16080 Cuenca, o al correo electrónico escamilla.ana@grupo-eldia.net. Tan pronto nos llegue, comenzaremos a enviarle nuestra publicación.

La suscripción se renueva automáticamente si no se recibe confirmación de baja por carta certificada al Dpto. de Suscripciones

En cumplimiento del art. 5 de la L.O. 15/1999 de 13 de diciembre, de Protección de Datos de Carácter Personal, se informa que sus datos serán incorporados al Fichero inscrito en el Registro de la Agencia Española de Protección de Datos con el nombre "suscriptores" y tratados debidamente a fin de realizar la gestión administrativa general. El responsable del fichero es EL DIA de Toledo, S.L. y la dirección donde puede ejercer sus derechos de acceso, rectificación, calificación y oposición es: apdo. correos nº 139 - 16080 Cuenca

BOLETÍN DE SUSCRIPCIÓN

Dos años: 120 Eur.

Gastos de envío incluidos.

Firma del cliente:

Nombre y apellidos: _____

Calle: _____ Nº: _____ P: _____

Población: _____ C.P.: _____

Provincia: _____ Teléfono: _____

DNI / CIF: _____

Nombre de la Entidad Bancaria: _____

Nº de Cuenta (20 dígitos) _____

Dirección de la Entidad: _____

BOLSA					IBEX 35					Índices Internacionales					
Valor	Último	Var	Var %		Valor	Último	Var	Var %		Último	Var.%	Último	Var.%		
GRUPO EZENTIS S	0,30	0,10	54,12		RENO, CONVERT	0,70	-2,53	-78,33		DOW JONES IND	11.862,53	-2,64	DAX	5.701,78	-4,76
VERTICE 360	0,20	0,03	20,99		NH HOTELES	2,10	-0,92	-30,58		S&P 500	1.220,59	-2,76	FTSE 100	5.387,34	-2,57
BARON DE LEY	43,50	3,51	8,78		B. VALENCIA	0,52	-0,19	-27,27		Nasdaq Comp.	2.557,61	-3,37	CAC 40	2.972,30	-6,31
B. RIOJANAS	5,00	0,27	5,71		SOLARIA	1,02	-0,25	-19,44		EUROSTOXX 50	2.202,72	-5,97	Bovespa (Brasil)	56.278,59	-3,36
B. SABADELL	3,05	0,14	4,92		MELIA HOTELS IN	3,72	-0,63	-14,48		STOXX 50	2.270,26	-2,31	IBEX 35	8.203,40	-5,16
LINGOTES ESP	2,88	0,12	4,35		B.R.PLATA B	1,30	-0,21	-13,85		Nikkei 225	8.401,72	-1,58	IGBC (Colombia)	12.430,87	-3,03

TODA LA INFORMACION DE LOS MERCADOS EN WWW.RENTA4.COM - ENTRA Y DESCUBRE...

Próximos dividendos		
	Próx. Pago	Dividendo
MIQUEL Y COST	20/12/2011	0,119 EUR
TUBOS REUNIDO	20/12/2011	0,012 EUR
ENAGAS SA	21/12/2011	0,381 EUR
VISCOFAN	22/12/2011	0,360 EUR
EBRO FOODS SA	22/12/2011	0,075 EUR
BOLSAS Y MERC	23/12/2011	0,600 EUR

Mercado interbancario	
	Último
Euribor 1 día	0,57
Euribor 1 semana	0,76
Euribor 1 mes	1,14
Euribor 2 mes	1,25
Euribor 6 mes	1,67
Euribor 9 mes	1,84
Euribor 1 año	2,00

Cambio de monedas		
Moneda	Último	Dif%
\$ EEUU	1,3032	-2,64
Yen	101,2300	2,63
Libra	0,8400	1,70

Otros indicadores		
Brent 21 días	103,76	-4,56
Bono 10a España	5,30	-7,66
Bono 10a Alemania	1,85	-13,82
Bono 10a EEUU	1,84	-10,79

El BCE compra bonos soberanos por la puerta de atrás

Juan Ángel Carreto, director regional de Renta 4

Si alguien esperaba una solución milagrosa de las reuniones del Consejo Europeo y del BCE de la semana pasada, ésta no se ha producido. La decisión más relevante con más efecto en el corto plazo ha sido el conjunto de medidas anunciadas por el BCE para facilitar la liquidez a las entidades financieras, reforzando su papel de prestamista de última instancia de la banca europea.

Teniendo en cuenta que los mercados de emisión siguen prácticamente cerrados y que los bancos europeos afrontan vencimientos en 2012 por importe de 700.000 millones de euros, las medidas del BCE evitan el colapso de la financiación bancaria o credit crunch. Las medidas del BCE, además de rebajar el tipo de interés del repo hasta el 1%, permiten a los bancos europeos solicitar préstamos con vencimiento hasta tres años con adjudicación total de la cantidad solicitada. Hasta ahora el plazo máximo de este tipo de operaciones era de 12-13 meses. Adicionalmente, la exigencia de la calidad de los activos depositados en garantía de dichos préstamos se relaja, pudiendo las entidades financieras utilizar activos como garantía que hasta ahora no eran susceptibles de ser empleados para tal fin, incluido préstamos bancarios que tengan en su balance.

Como consecuencia de todas estas medidas, los bancos europeos disponen de una vía de financiación asegurada para el caso en que los mercados de emisión sigan cerrados. Es más, acudir al BCE les saldrá mucho más barato que emitir bonos en el mercado. De esta forma, se mitiga de forma considerable un eventual empeoramiento más acuciado de la restricción crediticia a empresas y familias. Pese a ello, es ilusorio esperar un aumento en la concesión de préstamos al sector privado por diversas razones:

- Las nuevas exigencias de capital implican que antes de aumentar su cartera crediticia deben incrementar sus recursos propios.
- La posibilidad de acudir a las subastas del Banco Central Europeo a un tipo muy reducido (actualmente el 1%) y a tres años de vencimiento, les incentiva a destinar el máximo importe posible en la compra de deuda pública con plazo máximo dicho vencimiento.

Con tipos de hoy, los bancos españoles podrían solicitar préstamos al BCE a un tipo cercano al 1% a tres años e invertir dicho importe en deuda pública española a tres años por encima del 4,5% de rentabilidad, ganando 3% con riesgo Estado español. Sin duda una gran ayuda a la maltrecha cuenta de resultados de los bancos. La alternativa de prestar al sector privado difícilmente les merezca la pena en términos de rentabilidad riesgo. Esto es la que se conoce como efecto crowding out o expulsión de la financiación al sector privado por primar la financiación al sector público.

Íbex 35

	Último	Var	Var%	Min	Máx	Volumen
ABENGOA	16,35	-1,38	-7,76	16,20	17,52	2.004.755
ABERTIS	11,85	-0,17	-1,37	11,70	12,08	13.416.331
ACCIONA	64,00	-4,66	-6,79	63,50	68,58	1.422.990
ACERINOX	9,51	-0,57	-5,69	9,44	10,11	6.134.410
ACS CONST.	22,62	-0,81	-3,48	21,89	23,46	5.732.456
AMADEUS	11,74	-0,67	-5,36	11,66	12,39	11.737.074
B. SABADELL	3,05	0,14	4,92	2,84	3,05	31.492.452
BANCO SANTANDER	5,60	-0,37	-6,21	5,50	5,94	483.413.167
BANKIA	3,63	0,09	2,49	3,45	3,63	15.290.137
BANKINTER	4,34	0,01	0,28	4,15	4,40	10.419.326
BBVA	6,15	-0,37	-5,67	6,01	6,49	387.972.317
BOLSAS Y MER	21,34	0,86	4,20	20,16	21,45	1.564.221
B.POPULAR	3,36	-0,06	-1,73	3,18	3,40	31.889.911
CAIXABANK, S.A.	3,74	-0,23	-5,74	3,67	3,97	14.794.880
COR.MAPFRE	2,40	-0,11	-4,38	2,27	2,54	53.602.255
EBRO FOODS	13,87	-0,39	-2,70	13,79	14,32	2.611.888
ENAGAS	13,90	-0,59	-4,07	13,60	14,58	46.712.073
ENDESA	15,40	-0,89	-5,47	15,37	16,27	2.984.508
FCC	18,52	-1,58	-7,84	18,25	19,98	2.042.293
FERROVIAL	9,12	-0,18	-1,88	8,91	9,29	17.251.298
GAMESA	2,99	-0,33	-9,94	2,99	3,34	17.599.428
GAS NATURAL	12,68	-0,48	-3,65	12,42	13,15	10.589.653
GRIFOLS	12,10	-0,36	-2,85	12,02	12,43	9.875.701
IBERDROLA	4,70	-0,34	-6,84	4,67	5,02	272.484.883
INDITEX	62,26	-1,14	-1,80	60,95	64,64	11.951.216
INDRA	9,78	-0,62	-6,01	9,73	10,40	5.138.031
INT. AIR GROUP	1,70	-0,09	-4,92	1,70	1,80	16.454.625
MEDIASET ESPAÑA COM.	4,20	-0,20	-4,52	4,16	4,43	11.958.589
MITTAL	13,13	-1,01	-7,14	12,68	14,00	8.448.577
OBR.H.LAIN	18,44	-1,52	-7,59	18,10	19,92	3.698.176
RED ELEC.ESP	31,99	-1,01	-3,06	31,79	32,80	3.965.341
REPESOL YPF	22,06	-1,05	-4,56	21,96	23,00	100.131.481
SACYR VALLEH	4,03	-0,35	-7,91	3,96	4,37	7.980.672
TECNICAS REU	25,66	-1,65	-6,04	24,90	27,35	1.701.651
TELEFONICA	12,84	-1,06	-7,66	12,84	13,84	342.003.093

Mercado Continuo

	Último	Var	Var%	Min	Máx	Volumen
A. DOMINGUEZ	5,30	-0,44	-7,67	5,30	6,07	20.429
AISA	0,10	-0,01	-9,09	0,10	0,12	2.045.230
AMPER	1,65	-0,06	-3,51	1,65	1,75	180.490
ANTENA3TV	4,22	-0,41	-8,86	4,11	4,73	5.198.142
APERAM	9,85	-1,23	-11,08	9,63	10,99	17.843
AUXIL. FF.CC	375,90	-13,55	-3,48	375,90	389,35	12.565
AZKOYEN	1,19	-0,13	-9,85	1,15	1,34	57.979
B. VALENCIA	0,52	-0,19	-27,27	0,50	0,82	12.547.250
BANCA CIVICA	2,17	-0,09	-3,85	2,15	2,26	4.249.966
BANESTO	3,79	-0,03	-0,81	3,66	3,92	513.552
BARON DE LEY	43,50	3,51	8,78	39,50	43,97	8.011
BAYER	45,00	-2,20	-4,66	44,11	47,80	2.702
BIOSEARCH	0,44	-0,04	-8,33	0,40	0,50	297.394
B.PASTOR	3,11	0,04	1,30	3,02	3,19	421.564
B.RIOJANAS	5,00	0,27	5,71	4,53	5,00	4.586
B.R.PLATA B	1,30	-0,21	-13,85	0,00	0,00	0
CAJA A.MEDIT	1,34	0,00	0,00	0,00	0,00	0
CAMPOFRIO	6,49	-0,20	-2,99	6,30	6,69	48.912
CIE AUTOMOT.	5,60	0,00	0,00	5,60	5,64	342.953
CLEOP	2,85	-0,05	-1,72	2,74	2,96	8.231
CLIN BAVIERA	6,89	-0,31	-4,31	6,61	7,29	5.568
CODERE	6,06	0,10	1,68	5,80	6,49	92.493
COR.ALBA	28,87	-1,59	-5,22	27,41	30,34	132.610
CORP.DERMO	0,64	-0,07	-9,93	0,63	0,70	130.680
CORREA	1,04	-0,06	-5,45	1,04	1,17	14.310
C.PORTLAND V	7,76	-0,61	-7,29	7,76	8,49	20.149
CUNE	15,10	0,10	0,67	15,00	15,10	2.833
D. FELGUERA	5,04	-0,15	-2,89	5,00	5,22	806.296
DEOLEO	0,43	-0,05	-10,42	0,42	0,48	8.555.705
DIA	3,18	-0,09	-2,90	3,14	3,34	17.339.327
DINAMIA	3,67	-0,01	-0,27	3,47	3,71	51.716
EADS NV	22,22	-0,15	-0,67	21,76	23,00	32.803
ELECNOR	9,84	0,20	2,07	9,30	9,89	22.808
ENCE	1,64	-0,23	-12,30	1,64	1,87	1.625.899
ENEL GREEN P	1,57	-0,06	-3,68	1,54	1,60	46.660
ERCROS	0,70	-0,04	-5,40	0,67	0,76	598.240
EUROPAC	2,58	-0,10	-3,73	2,57	2,68	123.631
FAES	1,24	-0,09	-6,74	1,24	1,35	395.048
FERSA	0,72	-0,03	-3,33	0,72	0,76	301.893
FLUIDRA	1,91	0,02	1,06	1,85	2,04	124.181
FUNESPAÑA	6,91	-0,01	-0,14	6,91	6,93	16.530
G.CATALANA O	11,34	-0,60	-5,03	11,03	11,99	363.500
G.E.SAN JOSE	2,24	0,08	3,70	1,94	2,37	25.222
GRAL.ALQ.MAQ	0,35	-0,05	-12,50	0,35	0,40	205.720
GRAL.INVERS.	1,48	0,00	0,00	1,40	1,60	20.341
GRUPO EZENTIS S.A	0,30	0,10	54,12	0,19	0,36	46.320.635
GRUPO TAVEX	0,32	-0,02	-5,04	0,31	0,33	102.695
IBERPAPEL	13,60	0,41	3,11	12,67	14,40	30.373
INDO	0,60	-0,01	-0,83	0,00	0,00	0
INM. DEL SUR	5,90	-0,20	-3,28	5,50	6,10	4.885
INM.COLONIAL	2,25	-0,19	-7,71	2,22	2,53	545.441
INYPISA	0,94	-0,07	-7,43	0,80	1,05	4.024
JAZZTEL	3,86	-0,18	-4,34	3,75	4,08	5.102.888
LA SEDA	0,06	-0,00	-5,17	0,05	0,06	23.812.341
LAB.ALMIRALL	4,99	-0,07	-1,38	4,82	5,10	438.958
LABORAT.ROVI	5,13	0,00	0,00	4,86	5,15	14.329
LINGOTES ESP	2,88	0,12	4,35	2,76	3,08	42.100
MARTINSA FAD	7,30	0,00	0,00	0,00	0,00	0
MELIA HOTELS INTERN.	3,72	-0,63	-14,48	3,72	4,40	1.815.562
METROVACESA	1,00	-0,06	-5,66	0,98	1,06	271.429
MIQUEL COST.	18,25	-0,61	-3,23	17,73	19,16	20.972
MONTEBALITO	1,12	0,01	0,45	1,12	1,15	6.166
NATRA	0,96	0,02	2,12	0,89	0,96	59.080
NATRACEUTICA	0,16	-0,01	-4,22	0,16	0,17	234.753
NH HOTELES	2,10	-0,92	-30,58	1,90	3,05	18.461.591
NYESA VALORE	0,17	0,00	0,00	0,00	0,00	0
PESCANOVA	25,65	-0,35	-1,35	25,25	25,90	70.697
PRIM	3,60	-0,02	-0,55	3,55	3,74	19.063
PRISA	0,82	-0,03	-3,53	0,80	0,88	23.098.913
PROSEGUR	31,00	-1,28	-3,97	31,00	32,36	490.604
QUABIT INM.	0,08	-0,01	-10,53	0,08	0,10	11.374.819
REALIA	1,12	-0,08	-6,67	1,12	1,27	117.323

Ocio y negocio

PRIMERA CAUSA DE BAJA EN ESPAÑA

La ansiedad puede evitarse con una formación del trabajador

Según los psicólogos, se trata de una de las enfermedades que cuestan más dinero a las empresas al cabo del año

R. Abellán
C-LM

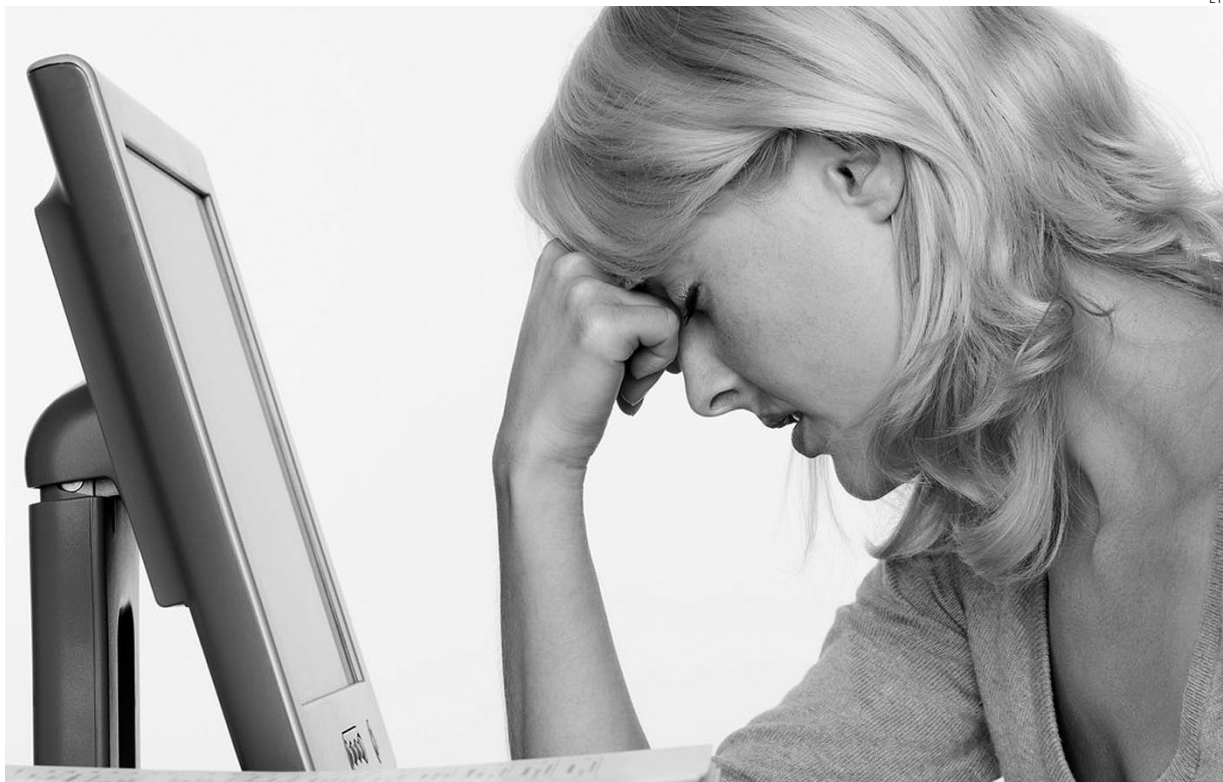
La ansiedad y el estrés que puede acumular una persona puede acabar siendo un motivo de depresión. Aprender a detectarlas y tratarlas a tiempo es fundamental para no derivar en problemas mayores.

Aunque se pueden dar por muchos motivos, va ligada al trabajo fundamental, donde el número de personas con esta enfermedad ha crecido de manera importante, según aseguran los psicólogos.

De hecho, según afirmaba la psicóloga Bárbara Tovar, es la primera causa en España de baja laboral que además cuesta mucho dinero a las empresas diariamente.

De ahí que éstas cada vez se demande más formación para sus trabajadores en este aspecto. Se trata, en palabras de Tovar, de garantizar la salud mental del trabajador para que tenga una actitud positiva porque se dan cuenta que no atender este tipo de demanda puede salir muy caro.

Según la psicóloga, es ne-



La ansiedad es una enfermedad por la que muchos trabajadores se dan de baja.

PROBLEMAS

La sobrecarga de tareas es una de las causas de esta enfermedad

cesario cambiar el "chip" tanto de empresas como de trabajadores porque "eso a la larga dará muchos más beneficios".

Tovar asegura que se trata de una enfermedad muy negativa que puede hacerse crónica en el tiempo y tener

MALOS HÁBITOS

Es vital cambiar los hábitos para lograr una estabilidad mental

una solución más complicada. De ahí la importancia a nivel laboral de una formación adecuada.

"El incremento por ansiedad de bajas es muy grande y el desencadenante es todo en general, pero muchos de los problemas tienen que ver

con la situación en las empresas de las personas.

Respecto a las causas del estrés en general, la psicóloga lo achaca a muchos aspectos pero afirma que se debe a una "sobrecarga de tareas" que al final se somatiza a través de este problema. "Somo como un ordenador al que si se le encargan varias cosas a la vez se queda colgado, pues eso pasa al ser humano, que son tantas las cosas que tiene en la mente que se satura", agregó.

Cree que es cuestión de "malos hábitos" que hay que cambiar para lograr una estabilidad mental y entre ellos aconseja controlar las preocupaciones, es decir, no utilizar tiempos muertos para pensar en problemas y sí hacerlo en un momento al día determinado. Otro de los consejos sería vivir el presente y desconectar laboralmente al salir del trabajo. Meditar y hacer técnicas de relajación es otro de los factores que pueden ayudar a no caer en ansiedad, lo mismo que hacer ejercicios aeróbicos para quemar toda la ansiedad acumulada.

OBRAS COMENZARÁN EN PRÓXIMAS SEMANAS

Illescas restaurará su joya artística, la torre mudéjar

Eye
ILLESCAS (TOLEDO)

En próximas semanas comenzarán los trabajos de restauración de una de las joyas arquitectónicas de la localidad toledana de Illescas, como es la torre mudéjar del templo parroquial de Santa María, con un coste

que rondará los 130.000 euros.

Según ha publicado este domingo la hoja parroquial "Palabra Viva" de la parroquia de Santa María, la restauración de este edificio se llevará a cabo gracias a un convenio suscrito entre la Diputación Provincial de Toledo y el Arzobispado, por

el que cada una de las instituciones se compromete a aportar 40.000 euros, mientras que el resto será subvencionado con fondos parroquiales, "por lo que siempre serán bienvenidos los donativos extraordinarios", señalan desde la parroquia.

Las obras de recupera-

ción correrán a cargo por el aparejador Francisco Mijangos y el arquitecto Ignacio Barceló, que destaca por los trabajos de recuperación que se han llevado a cabo en las bóvedas de Santo Domingo "El Real", en la ciudad de Toledo.

La torre mudéjar de Illescas, símbolo e icono de la localidad, es denominada como "la Giralda de La Sagra" y está considerada como una de las más importantes de España de este estilo.



En la imagen, la torre mudéjar de Illescas.

Dónde ir...

CASA RURAL LA CAÑADA REAL



La casa rural está situada en la localidad de Retuerta de Bullaque.

Construcción nueva

La casa consta de dos plantas en la que pueden albergarse hasta diez personas

Eye
RETUERTA DE BULLAQUE (C. REAL)

La casa rural "La Cañada Real" se encuentra situada en el municipio de Retuerta de Bullaque. Se ha construido de nueva planta, con materiales tradicionales y nobles como el ladrillo de era, la madera y los elementos de forja.

La edificación consta dos plantas, la inferior es totalmente accesible a minusválidos y posee una habitación con baño adaptado. En la planta baja también se encuentran el porche, el salón y la cocina; todos ellos muy espaciosos.

En la planta superior existen 4 habitaciones más todas exteriores y un pasillo que las comunica con la terraza-solarium. Todas las habitaciones tienen baño individual y la casa posee calefacción central y aire acondicionado.

La casa puede albergar un total de 10 personas.

En la parte posterior la casa posee patio privado con barba-coa.

La casa se encuentra junto al parque municipal, una zona verde junto a la Cañada Real Segoviana; antiguo camino de ganados que unía Toledo con Mérida.

CASA RURAL LA CAÑADA REAL

TELÉFONO: 695 648 126
DIRECCIÓN: C/ Ribera del Bullaque, 5
LUGAR: R. de Bullaque (C. Real)

RESTAURANTE CARAQUIZ

Buen precio y buena calidad

Eye
UCEDA (GUADALAJARA)

El Restaurante Caraquiz está situado en la localidad de Uceda, en la provincia de Guadalajara. Restaurante abierto desde junio de 1980, emplazado en una antigua casa rústica con fachada de piedra y vigas de madera antiguas, que cuenta con la cueva originaria de la finca.

El establecimiento dispone de 210m², está decorado con antiguos aperos y destaca por la calidad, el servicio y la fidelidad. En los meses estivales ofrece servicio de terraza exterior.

Entre sus especialidades hay que destacar el cordero Asado, Mariscos, Arroces, Pescado Fresco y Carnes Rojas.

Cuenta con un comedor en el que pueden comer hasta un total de sesenta comensales. El restaurante es ideal para disfrutar de lo mejor de la gastronomía tradicional, donde la calidad, buen precio y estupendo servicio, unido con la originalidad de los platos, hará las delicias de los paladares.

RESTAURANTE CARAQUIZ

LUGAR: C/ Atenas, 25
LOCALIDAD: Uceda (Guadalajara)
TELÉFONO: 949 856 550



La carne roja es una de las especialidades.

Estamos en los mejores Kioscos de Madrid



Economía y Empresas

de Castilla-La Mancha Seminario de Información Económica

AGUSTIN DE FOXA- 22
ALCALA- 46
ALCALA- 50
ALCALA,131
ALCALA-111
ALCALA-38
ALCALDE SAINZ DE BARANDA-18
ALCALDE SAINZ DE BARANDA-50
ALMAGRO-34
AVD. DOCTOR ESQUERDO-183
AVDA. CIUD. BARCELONA/MURO
ESTA
AVDA. CIUDAD DE BARCELONA,77
AVDA. DE CONCHA ESPINA- 6
AVDA. DE LA CONSTITUCIÓN-82
AVDA. GENERAL PERON- 6
AVDA. GENERAL PERON-42
AVDA. MEDITERRANEO,2
AVDA. VALDELAPARRA-29
AVDA.CIUDAD DEBARCELONA-144
AVENIDA DE BRUSELAS-56
BARQUILLO-17
CAPITAN HAYA -BRAVO MURILLO
CAPITAN HAYA-7
CASTELLANA- 20
CASTELLANA-131
CAVANILLES,39
CEA BERMUDEZ-34
CLARA DEL REY-1
CLARA DEL REY-14
COMANDANTE ZORITA-30
CONDE DE PEÑALVER,78
CONDE DE PEÑALVER-32
CONDE DE PEÑALVER-62
CORAZON DE MARIA-43
DIEGO DE LEON-46
DOCTOR ESQUERDO- 80
EDUARDO DATO-19

ESTABANEZ CALDERON,5
FELIX BOIS- 13
FERNAN GONZALEZ ,51
FERRAZ-88
FRANCISCO GERVAS-8
FRANCISCO SILVELA-52
FUENCARRAL,112
FUENCARRAL-111
GLORIETA DE BILBAO-7
GLORIETA DE EMBAJADORES,3
GLORIETA LOPEZ DE HOYOS
GOYA-41
GOYA-51
GOYA-63
GRAN VIA-24
GRAN VIA-39
GRAN VIA-51
GRAN VIA-78
GTA. CUATRO CAMINOS/SANTA ENGRACIA
GTA. RUIZ GIMENEZ,1
GUZMAN EL BUENO-71
HILARION ESLAVA-2
IBIZA-48
JOSE ABASCAL-58
JUAN BRAVO-40
MAYOR-5
MONTERA-48
NARVAEZ,64
O'DONNELL- 6
ORENSE-2
ORTEGA Y GASSET-29
ORTEGA Y GASSET-45
ORTEGA Y GASSET-68
PADILLA-14
PASEO DE RECOLETOS-14
PASEO INFANTA ISABEL-1
PLAZA DE CASTILLA- 2

PLAZA DE CHUECA,5
PLAZA DE FELIPE II/ NARVAEZ
PLAZA DE ISABEL II-8
PLAZA DE LA INDEPENDENCIA- 2
PLAZA DE LA INDEPENDENCIA-10
PLAZA DE LAS CORTES-6
PLAZA DE MANUEL BECERRA-3
PLAZA DE SANTA BARBARA-4
PLAZA DE SANTO DOMINGO
PLAZA DEL CALLAO-3
PLAZA DEL PERU- 5
PLAZA DOCTOR LAGUNA-1
PRADILLO-4
PRINCESA-23
PRINCESA-56
PRINCIPE DE VERGARA,210
PRINCIPE DE VERGARA-120
PRINCIPE DE VERGARA-135
PUERTA DEL SOL-10
PUERTA DEL SOL-11
PUERTA DEL SOL-8
PUERTO DE NAVA FRIA,9
PZA CIBELES/ Pº DEL PRADO
PZA. SAN CAYETANO- S/N
RIOS ROSAS-57
ROMPELANZAS
SANTA ENGRACIA,43
SANTA ENGRACIA,96
SANTA ENGRACIA-76
SANTA MARIA MAGDALENA-18
SERRANO,76
SERRANO-106
SERRANO-107
TRAFALGAR,2
VELAZQUEZ-116
VICTOR DE LA SERNA-1
VICTOR DE LA SERNA-31

Calendario



Ferias comerciales durante el primer trimestre de 2012

EXPODIDÁCTICA

■ Del 1 de enero. Fira Barcelona Montjuic (Barcelona)

BALNEARIA 2012-SALÓN PROFESIONAL DE TURISMO

■ Del 1 al 31 de enero. Carrara Fiere (Carrara, Italia).

MIJF SPRING 2012

■ Del 6 al 9 de enero. Kuala Lumpur Convention Centre (Kuala Lumpur, Malasia).

PROCAMPING

■ Del 17 de enero. Hotel Auditorium de Madrid (Madrid).

FERIA INTERNACIONAL DE TURISMO (FITUR)

■ Del 18 al 22 de enero. Feria de Madrid (IFEMA).

VIVERALIA-SALÓN PROFESIONAL DE LA PLANTA ORNAMENTAL Y AFINES

■ Del 18 al 20 de enero. Institución Ferial Alicantina (Alicante).

IBERCOCINA-FERIA PROFESIONAL DEL MUEBLE DE COCINA Y ELECTRODOMÉSTICO

■ Del 19 al 22 de enero. Feria de Zaragoza.

FERIA INTERNACIONAL DE LA MODA INFANTIL Y JUVENIL

■ Del 20 al 22 de enero. Feria Valencia.

CERO A CUATRO-FERIA INTERNACIONAL DE PUERICULTURA

■ Del 20 al 22 de enero. Feria Valencia.

MOBILE GAME FORUM 2012

■ Del 25 al 26 de enero. Hilton Tower Bridge (Londres, Reino Unido).

MADRID FUSIÓN

■ Del 24 al 26 de enero. Palacio Municipal de Congresos de Madrid.

KOK AUSTRIA 2012

■ Del 25 al 27 de enero. Messe Wels (Wels, Austria).

EXPO JOVE

■ Del 25 al 27 de enero. Girona.

CASA 2012

■ Del 25 al 28 de enero. Exhibition Centre Slazburg (Salzburgo, Austria).

THE BRANDERY-FERIA DE MODA

■ Del 27 al 29 de enero. Fira Barcelona, Montjuic (Barcelona).

GIFTRENDS MADRID

■ Del 1 al 5 de febrero. Feria de Madrid (IFEMA).

EXPO RECLAM-FERIA INTERNACIONAL DEL REGALO PROMOCIONAL

■ Del 14 al 16 de febrero. Feria de Madrid (IFEMA).

FERIA INTERNACIONAL DE MAQUINARIA AGRÍCOLA (FIMA)

■ Del 14 al 18 de febrero. Feria de Zaragoza.

RESTAURACIÓN MODERNA-SALÓN DE LA ALIMENTACIÓN URBANA

■ Del 15 al 16 de febrero. Feria de Madrid (IFEMA).

SALÓN DE GOURMET-FERIA INTERNACIONAL DE ALIMENTACIÓN Y BEBIDAS DE CALIDAD

■ Del 5 al 8 de marzo. Feria de Madrid (IFEMA).

Qué leer

EMPRESAS

**EL ARTE DE DIRIGIR EMPRESAS CON ÉXITO**

AUTOR: **Varios Autores**
EDITORIAL: **Editorial Alto Galupe**

Es el momento de aportar soluciones. Este es un Libro escrito por un reconocido equipo de 26 expertos profesionales. Cada uno de ellos especialista en su Materia concreta. Su contenido está dirigido a Gerentes y Directivos de Pymes que necesitan estrategias adaptadas al tamaño real de su Empresa. Sin Fantasías ni Teorías Inalcanzables. Encontrará buenas ideas cada vez que las necesite y también le ayudará a actuar conforme a reglas Jurídicas, Económicas y Financieras sin tener que ser un experto en todos los temas, pues sus explicaciones son amenas y muy claras. Más de 1.100 Páginas repletas de soluciones prácticas para resolver con éxito los problemas cotidianos de las Pequeñas y Medianas Empresas.

BANCA

**BANCA COMERCIAL CON TALENTO**

AUTOR: **Fernando Moroy**
EDITORIAL: **Esic**

Teniendo en cuenta la especificidad del negocio bancario y la actual situación de mercados maduros con saturación de productos y de canales de distribución, la eficiente gestión de la red comercial es sin duda uno de los vectores estratégicos básicos que distinguirá a las entidades financieras ganadoras de las que se irán marchitando y se quedarán en el camino. La gestión óptima de la red de oficinas es consustancial al negocio de la banca comercial (particulares y comercios, empresas y banca personal) que sigue teniendo una excepcional importancia dentro de la cuenta de resultados de las entidades financieras. En una red comercial, la autorregulación del gestor es necesaria pero no es suficiente.

EMPRESAS

ENRIQUE QUEMADA CLARIANA

¿Puedo comprar una empresa?

TODO UN MUNDO DE POSIBILIDADES

Es más barato, más rápido y más seguro comprar una empresa que crearla

PIRÁMIDE

¿PUEDO COMPRAR UNA EMPRESA?

AUTOR: **Enrique Quemada Clariana**
EDITORIAL: **Pirámide**

Es un libro práctico, lleno de ejemplos reales, escrito por un experto en operaciones corporativas. Es una obra de formación e información de gran interés para los empresarios y emprendedores que se planteen la compra de una empresa. A lo largo de la obra el autor va presentando el proceso que hay que seguir para comprar una empresa. Explica cómo localizarla, evaluarla, valorarla, cómo buscar financiación y cómo estructurar la negociación para adquirirla. Asimismo hace entender al lector que también es posible comprar una empresa por 1 euro y explica paso a paso cómo hacerlo. Un libro muy oportuno en momentos como el actual, en que España necesita una generación de empresarios.

Ayudas

AYUDAS PARA INSTALACIÓN DE ESTACIONES DE RECARGA O LLENADO

Objeto: Ayudas para la instalación de estaciones de recarga o llenado, eléctricas, de gas natural, glp o hidrógeno.

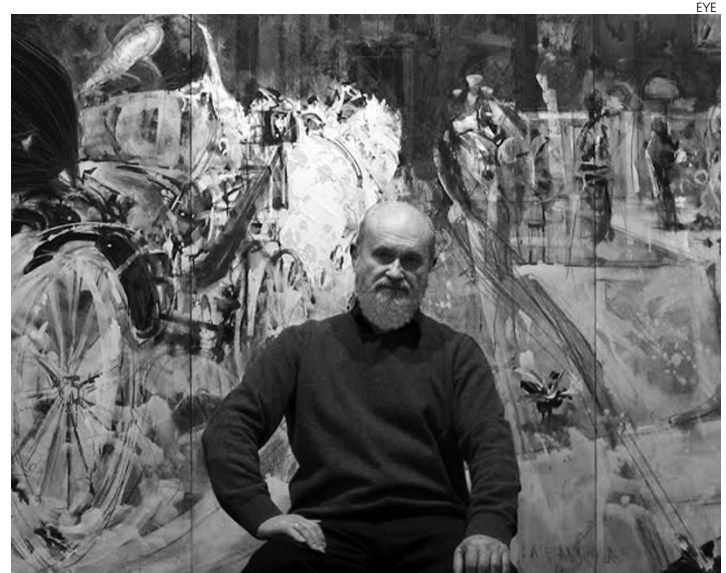
Beneficiarios: Empresas que desarrollen su actividad profesional en el ámbito de Castilla-La Mancha.

Convocatoria: Finaliza el 31 de marzo de 2012.

Cuantía de la ayuda: Para las estaciones de recarga o llenado destinadas a prestar servicio público: el 30% de la inversión, impuestos excluidos, hasta un máximo de 60.000 euros. Para estaciones de recarga o llenado de uso privado de flotas de vehículos: el 30% de la inversión, impuestos excluidos, hasta un máximo de 30.000 euros.

Más información: DOCM 02/12/11 Orden de 30/11/2011 y DOCM 09/12/11.

Qué ver

**'Espacios para un sueño' en Albacete**

Museo Municipal de Albacete, Ayuntamiento Viejo, Plaza del Altozano s/n.

Martínez Tintero presenta su muestra titulada 'Espacios para un sueño' en Albacete. Una exposición que permanecerá abierta al público hasta el próximo 15 de enero en la antigua Casa Consistorial de la capital albaceteña, y en la que el artista hace un recorrido por esos espacios de ensueño en-

tre los años 1982 y 2011. Un retrospectiva en la que aparecen ciudades y arquitecturas reconocibles, llenas de trazos y color, que recogen las diferentes técnicas de las que se sirve el autor para personalizar esta obra. Particulares espacios, de ensueño, para este albaceteño de nacimiento.



Toledo

La VUE celebra su décimo aniversario

La Ventanilla Única Empresarial (VUE) de la Cámara de Comercio de Toledo cumple 10 años. En esta década ha contribuido a crear más de 1.350 empresas y 1.800 nuevos puestos de trabajo.

Los castellano-manchegos

Gastarán una media de 180 euros en regalos

Pese a la crisis, los castellano-manchegos gastarán esta Navidad una media de 180 euros en regalos y juguetes. Al ocio destinarán 95 euros por persona.



La frase

“El Plan de Garantía conseguirá un equilibrio presupuestario para garantizar la prestación efectiva, continuada y de calidad de los servicios”

José Luis Teruel
Portavoz de Fomento del GPP

La voz de la experiencia

Mateo Luna Vidal GERENTE DE ELECTRODOMÉSTICOS Y ELECTRICIDAD PANORAMIX S.L.

La necesidad le llevó a convertirse en empresario hace 20 años y hoy está muy satisfecho de ello. A pesar de las dificultades, sigue al frente de su negocio por el que tanto ha luchado. POR **Susana Jiménez**

“La garantía y el buen trato al cliente han hecho grande a esta empresa”

Convertirse en empresario no estaba entre sus proyectos, pero la necesidad ante una situación “insostenible” en la empresa en la que trabajaba, llevaron hace 20 años a Mateo Luna a crear su propio negocio, Electrodomésticos y Electricidad Panoramix S.L.

Es así como este murciano, que llegaba a Toledo para trabajar en la antigua Standard Eléctrica, transformada después en Alcatel, decidía “aprovechar la ocasión” antes de que los años fueran pasando, y con la indemnización de 12 millones de pesetas, establecerse con su propio negocio. Una tienda de electrodomésticos en el Paseo Federico García Lorca, de Toledo.

“No tuve nunca vocación de empresario”, reconoce Mateo, “simplemente fue la necesidad lo que me llevó a ello”. “Hoy estoy aquí, y me gusta”, apostilla satisfecho.

Desde el primer momento la “ley” que se autoimpuso fue que “la gente que comprar en mi tienda estuviera segura de que ante cualquier avería, yo le iba a resolver el problema”. Una máxima, asegura Mateo, que “es lo que ha hecho grande a esta empresa” y lo que consigue que “a pesar de los grandes monstruos que se han ido instalando en la ciudad, se siga vendiendo”.

Y es que para este empresario una de las claves de su empresa es “tratar bien al cliente”, de modo que tengan la seguridad de que “lo que compra en Panoramix tiene una garantía”.

A lo largo de estas dos décadas, explica este empresario, los años han ido trayendo “mejores y peores situaciones”. Momentos difíciles como los actuales, para Mateo Luna, “una enfermedad” que está con-



Mateo Luna Vidal lleva 20 años al frente de Electrodomésticos y Electricidad Panoramix S.L., en el Paseo Federico García Lorca, de Toledo.

vencido “vamos a pasar” ya que “no puede durar para siempre”.

Desde su experiencia, Mateo considera que en estos momentos de “zozobra” es necesario “ser prudentes”, puesto que a la hora de emprender un negocio, más aún en esta situación económica, “más que valentía es una temeridad”. Para este empresario “todo está inventado, y si se quiere sobresalir hay que invertir mucho”, algo quizás no muy aconsejable en estos momentos.

Como en todo, a lo largo de su trayectoria, Mateo Luna ha tenido que ir adaptando su negocio a las necesidades de la gente, incorporando

las nuevas tecnologías, para no quedarse atrás. Para ello, reconoce, su experiencia en Standard le ha servido de mucho.

Al frente de Electrodomésticos y Electricidad Panoramix S.L. siempre ha estado él solo, “aunque en momentos puntuales, como campañas de Navidad, he contratado a alguien”. Ahora, reconoce, no puede hacerse, aunque se muestra convencido de que “la gente sigue teniendo la ilusión del regalo; si antes se gastaban 50 euros en un reloj, ahora se gastan 20”.

Respecto al futuro Mateo Luna no es tan optimista, ya que no cree

”
Satisfecho

“No tuve nunca vocación de empresario, me llevó la necesidad. Hoy estoy aquí y me gusta”

que tenga continuidad en el tiempo. “Mis hijos están bien situados, y no les parece una tienda de futuro”, asegura con resignación. “Me va a dar muchísima pena dejarlo, porque he luchado mucho por esta tienda”, explica el empresario. Un negocio “bien situado, con una clientela fiel”, por lo que le gustaría traspasarlo a alguien, para “no tirar por la borda todo por lo que he luchado”.

A Mateo todavía le quedan 6 años por delante para jubilarse, “quizás los peores” -apostilla-, al tiempo que se muestra convencido de que “ saldremos de esta”.