

## SUMARIO

- *Editorial.*
- *Noticias de la Asociación.*
- *Breves notas sobre hallazgos ¿mineros? en Los Montes de Toledo.*
- *Mármol en San Pablo de los Montes.*



Junta de Comunidades de  
**Castilla-La Mancha**  
Consejería de Educación y Cultura

# REVISTA DE ESTUDIOS MONTEÑOS



Nº. 103

Asociación Cultural Montes de Toledo

---

---

# REVISTA DE ESTUDIOS MONTEÑOS

---

---

*Montes de Toledo.* Boletín de régimen interior de la Asociación Cultural Montes de Toledo. 3º Trimestre de 2003. Nº. 103. Redacción: Puerta del Cambrón. Dirección Postal: Apdo. 89. Toledo. Telf. 925 25 75 22.- Director: Ventura Leblic.- Consejo de Redacción: Junta Directiva.- [www.montesdetoledo.org](http://www.montesdetoledo.org).- e-mail: [acumonto@terra.es](mailto:acumonto@terra.es).- D.L.: TO. 172/1978. Imp.: E. Toledo, S.L.

## *Editorial*

La Asociación ha sufrido una notable pérdida con el fallecimiento de nuestro amigo y compañero José Luis Quintero, secretario que fue de esta Asociación a cuyos intereses y fines sirvió como el primer monteño. Todos lo hemos sentido y rendido homenaje póstumo que cada uno ha entendido como el mejor.



Pero la vida asociativa sigue y debe seguir, como ha seguido años tras año desde 1977 hasta hoy, pese a los momentos difíciles que también se han vivido. En la Asociación sabemos continuar. En sus veintiséis años de experiencia nos ha ocurrido casi de todo lo que les ocurre a las asociaciones y hemos sabido superar los baches, pasando por encima de los derrotismos, porque siempre han surgido personas que arriando el hombro han hecho posible que la nave mantenga las velas desplegadas, con la ballesta y las siete estrellas y continúe navegando a buen ritmo.

La secretaría se está reorganizando con nuevos responsables con voluntad de trabajo y servicio que harán posible su desarrollo con normalidad. Así y sólo con estas actitudes se honra la memoria de José Luis Quintero y se ayuda a la Asociación.

EL PRESIDENTE



## Noticias de la Asociación

• LA JUNTA DIRECTIVA SE REÚNE EN GÁLVEZ CON EL AYUNTAMIENTO PARA TRATAR SOBRE LA INSTALACIÓN DEL MUSEO DE LAS BELLAS ARTES EN LOS MONTES DE TOLEDO.

Se presente instalar un museo el Gálvez, como institución permanente no lucrativa de titularidad municipal pero con carácter comarcal, al servicio de la sociedad, abierto al público relacionado con la creatividad contemporánea e histórica en la Comarca de los Montes de Toledo, que nos muestre los diferentes aspectos y manifestaciones artísticas. Presentado con una función didáctica que enseñe, comunique y exhiba los testimonios artísticos generados en la comarca y fuera de ella con propósito de estudio, educación y deleite, acercando las bellas artes a la comunidad comarcal. Con una gestión activa y abierta a todo el territorio monteño y a todos aquellos que muestren interés por nuestros artistas y su obra, por las manifestaciones de nuestro patrimonio, etc., con proyección tanto en Castilla La Mancha como en el resto de España, utilizando todo ello como recurso cultural para la promoción de los Montes de Toledo.

El Ayuntamiento ha puesto a disposición de este proyecto un local de 500 m<sup>2</sup> de superficie y su voluntad de llevarlo a cabo.

En un primer avance esquemático, los contenidos podríamos agruparlos en:

- Grupo 1.- Artes Plásticas.** Pintura, dibujo. Escultura. Grabado.
- Grupo 2.- Artes Decorativas.** Orfebrería. Cerámica. Cristal. Tapices. Bordados. Exlibris y caligrafía.
- Grupo 3.- Arquitectura.**
- Grupo 4.- Música.** Música y músicos monteños.
- Grupo 5.- Patrimonio Histórico Artísticos de la Comarca.** Desaparecido y actual.

Las obras correspondientes a estos cinco grupos estarían distribuidas en espacios separados o salas abiertas dedicadas a los epígrafes anteriores:

**Sala General:** Pintura, escultura y grabado contemporáneo con originales.

**Salas Monográficas de artistas monteños.** Con la obra del artista y su entorno.

**Sala del Patrimonio Artístico.** Con material documental.

**Sala de Artes Decorativas.** Con originales en vitrinas.

**Sala de Arquitectura.** Con material documental y maquetas.

**Sala de Música.** Dedicada a la expresión musical y a los músicos monteños. Con material documental y audición de obras.

Existirá una sala independiente para **Exposiciones Temporales** que acogerá todo tipo de artistas plásticos o exposiciones documentales referentes a las bellas artes y aquellas que se consideren de interés, dando preferencia a los artistas y temas monteños.

El Museo se considera como un espacio vivo por lo que se instalará en su interior un **Taller o Aula de Expresión Artística** donde se podrán impartir clases que se ofertarán a Gálvez y pueblos de la comarca y proyectará programas educativos cuyo acceso y matrícula se regularán con posterioridad.

Se incluye en este mismo proyecto la posibilidad de realizar con los fondos del Museo **Exposiciones Itinerantes**, con preferencia a las poblaciones de la Comarca de los Montes.

También se debe contemplar en este espacio la existencia de una **Biblioteca especializada** para consultas, trabajos, etc..., y una **tienda abierta** con obras originales de los artistas monteños, materiales de recuerdo, reproducciones, productos de la tierra..., que servirá como **Oficina de Información Turística** y promoción del turismo rural en los Montes de Toledo, en conexión con otras semejantes que pudieran insta-



Rollo de Gálvez, recientemente restaurado.



larse en diferentes lugares creando una red de Oficinas de Información Turística y Tiendas de Promoción en la Comarca.

Se creará el Registro e inventario del Museo, con sus respectivos expedientes.

Debe contemplarse la existencia de Servicios complementarios como un despacho, almacén y aseos.

Se *descartará en este Museo la artesanía popular* que formará parte de otra instalación en la Comarca.

#### **Compromisos:**

-Crear un Patronato Municipal de Cultura y Turismo que gestionará el Museo, custodiando, conservando y difundiendo el patrimonio adquirido, donado o depositado, en el que estará representada la Asociación Cultural Montes de Toledo, al igual que en otros órganos que se constituyan para este fin.

-Disposición del espacio adecuado e infraestructura material y personal necesaria.

-Mantenimiento y seguridad de las instalaciones y obra artística.

-Se creará una Comisión Pro-museo hasta la formalización del Patronato, que iniciará los primeros contactos y perfilará este proyecto, compuesta por las personas que designen el Ayuntamiento y Asociación, donde se incluirán pedagogos y artistas de los Montes de Toledo, además del personal técnico necesario.

-El Museo se montará por fases que se irán completando año tras año.

#### **• NOS VINCULAMOS AL PRODER MONTES DE TOLEDO II.**

A finales de junio pasado se formalizó la adhesión a la Asociación de Desarrollo Integrado del Territorio de los Montes de Toledo, de la que formaremos parte activa una vez que sea tramitada y seamos miembros de pleno derecho. De esta manera estaremos presentes en los foros de discusión de las políticas comarcalistas del PRODER II, y aunque la distribución territorial de esta entidad no coincida con la comarca, ésta se encuentra incluida totalmente en el territorio PRODER, en la provincia de Toledo. En la de Ciudad Real nuestro territorio comarcal se divide entre dos proyectos diferentes.

#### **• CARRETERA DEL RISCO DE LAS PARADAS.**

En la presentación del Museo de la Naturaleza que se está construyendo en Navas de Estena, surgió de nuevo el problema de la "carretera del Risco", eje de comunicaciones que une Toledo con Cabañeros en su parte occidental que por su lamentable estado supone un freno para las posibilidades desarrollistas de este espacio natural de nuestra comarca. En aquella reunión manifestamos nuestro apoyo a todas las iniciativas de los ayuntamientos afectados encaminadas a una intervención para mejorar esta carretera con todas las garantías racionales que eviten un impacto medioambiental negativo.

El Ayuntamiento de Navas de Estena reclamó de nuevo ante la Diputación de Ciudad Real y Junta de Comunidades de Castilla La Mancha, responsables de los tramos afectados, 7 km. y 13 km., respectivamente, explicando el "estado lamentable, peligroso e incómodo" de la carretera por la que se accede desde Toledo:

*"El 10 de julio de 2003, dice el Ayuntamiento, recibimos contestación de la Consejería de Obras Públicas de la JCCM en la que nos comunican que dentro del II Plan de Carreteras 1998-2008 está incluida la actuación en el itinerario desde Navahermosa a Navas de Estena y Retuerta del Bullaque, que el tramo que discurre dentro de la provincia de Ciudad Real pertenece a la Diputación de Ciudad Real y habrá que acordar un cambio de titularidad y que la mayor dificultad sería la gestión del expediente de Impacto Ambiental, dada la zona extremadamente sensible por la que discurre el itinerario y que no permitiría en la práctica actuaciones de envergadura que mejoren la anchura de la carretera y el trazado existente.*

*El 17 de julio de 2003 se recibió la contestación de la Delegación de Gobierno en la que nos informa que comparte su interés en la mejora de las vías de acceso al núcleo urbano, eliminando los peligros que la carretera del Risco implica debido tanto a su estado como a las características de su trazado, pero que al corresponder la titularidad a otra Administración Pública, únicamente puede dar traslado*



*del Acuerdo a las instancias competentes, así como al Subdelegado del Gobierno en Ciudad Real, que comparte su interés y preocupación".*

Esperamos que no caiga en el cajón de los "proyectos a largo plazo" y estando de acuerdo que es una "zona extremadamente sensible" para el ecosistema, no se olvide que las personas también forman parte del territorio siendo sin lugar a duda la comunidad más "sensible" al aislamiento, con derecho a su desarrollo y mejora de calidad de vida.

Algunos tramos de esta carretera, tan pública como cualquier otra, atraviesa uno de los mayores latifundios de España, desde la que cualquiera puede disfrutar de una de las más bellas panorámicas de los Montes de Toledo y la depresión del Estena, sin ser molestado por nadie. Les recordamos que el teléfono de la Guardia Civil (SEPRONA) es el 062.

#### • DIPUTADOS MONTEÑOS

Con las nuevas elecciones municipales llegaron los cambios en los consistorios de nuestra Comarca y la formación de las Diputaciones según la obsoleta y anacrónica distribución de los Partidos Judiciales. Para darse una idea, nuestra comarca está dividida entre cuatro viejos Partidos Judiciales, tres de Toledo y uno de Ciudad Real. Pese a todo y esperando que algún día sean las comarcas el territorio base que defina la representatividad, en la Diputación de Toledo la presencia de los diputados monteños es enormemente satisfactoria e histórica para la Comarca.

La nueva Diputación de Toledo presidida por D. José Manuel Tofiño (PSOE) cuenta con los siguientes diputados monteños:

- D. Eladio Luján Agudo. PSOE (Noez).  
Vicepresidente Primero.
- D. Carlos Emilio Pérez Ortíz. PSOE (Navahermosa).  
Vicepresidente Tercero.
- D. Pedro Alguacil Ruiz. PSOE (Ajofrín).
- D. Anastasio Priego Rodríguez. PSOE. (Los Yébenes).
- D. Manuel Fernández Lázaro. PP. (Gálvez).

-D. Jesús Guerrero Lorente. PP. (Argés).

A todos ellos y sus compañeros de corporación, nuestros mejores deseos de trabajo y éxito en la gestión.

#### • LOS MONTES EN TELE TOLEDO

A lo largo del verano se han repetido los reportajes realizados por esta emisora de televisión que tanto público ha visto, referente a nuestras rutas de senderismo y excursionismo por diferentes lugares de los Montes y fuera de los mismos. Creemos que son una magnífica oportunidad no sólo de divulgar una de las actividades de esta Asociación sino de conocer la comarca y sus recursos. Agradecemos a José Luis Domínguez, su productor, y a la dirección de la emisora este seguimiento.

#### • LOS MONTES DE TOLEDO EN LA TV DE CASTILLA LA MANCHA.

TV de Castilla La Mancha ha iniciado la grabación de una serie sobre el agua en la Región, uno de cuyos programas de 15 minutos, los dedicará a nuestra Comarca. Para ello, hemos actuado de asesores marcando itinerarios, lugares, rutas, contactos personales..., esperamos que a pesar de la sequía, el reportaje aporte una imagen de los Montes con problemas medioambientales por la carencia de agua y de abastecimiento, pero también un territorio rico en recursos naturales y culturales. Fue entrevistado el Presidente en la Puerta del Cambrón, que abundó en estos temas.

Agradecemos a Virginia Bejarano, agente de desarrollo comarcal asignada a los Montes de Toledo de la Diputación toledana, el talante de cooperación en ambas direcciones que revertirá en frutos positivos para nuestra comarca.

#### • EXPOSICIONES ITINERANTES

En el último trimestre se han celebrado exposiciones con las colecciones itinerantes de la Asociación en Los Yébenes del 10 al 25 de julio ("Los Templarios en los Montes de Toledo" y "Torres y



Castillos en los Montes de Toledo"). En Manzaneque del 28 al 10 de agosto ("Templarios en los Montes", "Torres y Castillos" y "700 años de Bandolerismo en los Montes"). En Hontanar del 25 de agosto al 7 de septiembre ("Templarios" y "Torres y Castillos"). En Noez del 8 al 21 de septiembre ("Templarios" y "Torres y Castillos en los Montes"). Próximamente en Cobisa se expondrá, "700 años de Badolerismo".

Recordamos que estas exposiciones se ceden gratuitamente, salvo el transporte, con el compromiso de su cuidado, llamando a la Asociación, teléfono 925 25 75 22. Además de las exposiciones descritas existe otra más, dedicada a la **"Etnobotánica en los Montes de Toledo"** y en estos momentos preparamos otra sobre "Carteles turísticos en los Montes de Toledo".

#### • MALETÍN CON BIBLIOGRAFÍA MONTEÑA

Recordando la vieja figura del bibliotecario itinerante que cargado con maletas llenas de libros los distribuía por nuestros pueblos, se ha diseñado una campaña para dotar a los IES de los Montes de Toledo de material bibliográfico comarcal, con monografías locales y generales sobre los Montes de Toledo para completar sus fondos y favorecer la consulta. En estas fechas se completan los lotes de libros con la ayuda de la Diputación, PRODER, algunos ayuntamientos y los fondos editados por la Asociación.

#### • ENCUENTRO ECOTURÍSTICO "MONTES DE TOLEDO"

La Agrupación de Artesanos de Castilla La Mancha organizará el próximo año un gran evento para promocionar los valores y recursos turísticos, culturales, medioambientales y económicos de la comarca de los Montes de Toledo. Tras varias reuniones con los responsables de AGRUARTE, la Asociación ha decidido manifestarles nuestra adhesión en calidad de asesores del evento y el apoyo al mismo.

## Breves notas sobre hallazgos ¿mineros? en Los Montes de Toledo

La minería en la comarca de los Montes de Toledo fue uno de los recursos que influyó en mayor o menor medida en la economía de este territorio. En esta misma publicación en el número 97, se puede comprobar cómo existieron una serie de explotaciones que tuvieron una cierta relevancia en estas tierras. Un claro ejemplo de este tipo de explotaciones está en el cauce del Guajaraz con sus minas de plomo, plata y grafito que se explotaron no hace muchos años.

Pero el motivo de estas líneas no son las explotaciones mineras de época moderna, sino aquellas que se realizaron en épocas pretéritas y que, más o menos escondidas, permanecen en nuestros campos. Es lamentable que tales explotaciones permanezcan en la memoria de los lugareños como ensueños del pasado y que las administraciones actuales las mantengan en el anonimato, desconocimiento o abandono más absoluto. Por su curiosidad y novedad traeré aquí la referencia de dos emplazamientos singulares en la minería monteña: el que he denominado «las Casas del Guajaraz» en el término municipal de Mazarambroz y «las Minillas» de San Pablo de los Montes.

### 1. «Casas» del Guajaraz (Mazarambroz)

Hace muchos años, que visitaba este enclave, como tantos aficionados a la mineralogía que recogen en este lugar bellos ejemplares de galenas, blendas, piritas, cuarzos, hematíes..., pero mis visitas no se limitaban únicamente al interés mineralógico de la zona. Cualquiera que conozca esta explotación puede darse cuenta del encanto de este lugar con los recuerdos fantasmagóricos que discurren entre hierros oxidados, paredes agrietadas o por su peculiar «desierto-lavadero»... se trata de un perfecto decorado donde poder realizar impactantes e inquietantes fotografías...

Pero hace poco tiempo parece ser que los dueños de este



«tesoro» decidieron acotarlo con vallas y más vallas con no se sabe qué intenciones... «gracias» a este «incidente» tuve que variar mis caminatas por la zona y me vi obligado a visitar una pequeña instalación minera situada al Norte de la principal, a orillas del Guajaraz.

Para acceder a esta zona hay que seguir un pequeño cauce temporal que desagua en el Guajaraz. Andando por la zona pude comprobar que abundan los restos de posibles cimientos de construcciones que, en un primer momento, atribuí a corrales o casas de campo del siglo pasado. Pero más adelante comenzaron a aparecer restos y más restos de cerámica: negra, cruda, cruda estriada, vidriada en verde, «sigilata»... el hecho me llamó la atención y visité otras casas de los alrededores para ver si los restos de cerámica eran similares; no era así.

Observando la zona con más detenimiento pude comprobar que existen unas piedras prismáticas de sección cuadrada, que se repiten en varios puntos del área donde aparece la cerámica y los cimientos, relacionadas con éstos últimos. Asimismo pude comprobar que existen varios tipos de cimientos con grosores desde los 30-40 cm hasta el metro de espesor. También en el comienzo E de la zona de edificaciones puede comprobar que existe una losa de granito con la marca del quicio de una puerta. Además se puede comprobar que existen dos zonas de edificación principales, separadas por una pequeña vaguada (perpendicular al cauce descrito anteriormente).

Fue precisamente en esta vaguada donde, en una tercera visita al lugar, al agacharme a ver un trozo de cerámica, descubrí una pequeña plaquita de bronce (fig. 1) que llevaba una serie de trazos irregulares en relieve. El dibujo parece estar hecho en el momento de fundir la pieza, ya que no se precian marcas de punzones en el anverso de la misma, que es más o menos liso. ¿Inscripción musulmana?

En esta tercera visita al lugar descubrí que, en la parte superior de la zona de edificación más al E, existen unos cimientos mejor conservados. Éstos presentan dos esquinas redondeadas que dejan en su interior una zona que se ha aprovechado para hacer un refugio con retamas. Precisamente en esta zona, por ser la más limpia, podemos apreciar la fábrica del muro que se encuentra realizado con

piedra de gneiss-granito del lugar de tamaño variable y con mortero de cal y arena. La parte superior de este cimiento queda rematada por una hilera de piedras más o menos aplanadas y de menor tamaño. Se encuentran algunos fragmentos de teja empotrados en el mortero. Al oeste de esta construcción, a unos 2-3m. se encuentra una piedra tallada en forma de L de 1,5m de longitud aproximadamente que en uno de sus extremos presenta el posible hoyo del quicio de una puerta.

Hay que señalar que todas estas observaciones son sólo de los afloramientos superficiales y de los materiales arrastrados en las arrolladas del agua de lluvia. Pero la cantidad de indicios y evidencias que se presentan pueden hacer interesante el emprender trabajos de investigación serios sobre esta zona, ya que puede tratarse de un enclave poblado desde hace varios miles de años, inédito en la bibliografía.

## 2. Las Minillas (San Pablo de los Montes)

El viajero que pasea por los Montes de Toledo está habituado a ver las pedrizas que tapizan las laderas de nuestras sierras; está tan habituado que muchos de los visitantes que desde los Baños del Robledillo miran hacia la sierra confunden «las Minillas» con una pedriza más, pero no ocurre lo mismo con los habitantes del lugar que rápidamente hablan de la historia de sus «Minillas».

Se encuentra esta explotación al E del Puerto Marchés junto a la Cañada que en épocas pretéritas fuera vía romana (se llega a decir que tuvo el rango de Calzada Romana). Actualmente se la puede reconocer desde kilómetros de distancia por los montones de piedra (escombreras) que la vegetación ha sido incapaz de colonizar desde que se originaron.

Según datos ofrecidos por un conjunto de arqueólogos e ingenieros de minas que vinieron a investigar esta zona, parece ser que se trata de una explotación de oro romana (¿donde habrá quedado archivado el trabajo de estas personas?).

En la actualidad la zona de las Minillas se encuentra muy oculta por la vegetación que ha crecido sobre todo en los lugares de las «cortas» donde se excavaba, al parecer, en busca de filones de



cuarzos auríferos. Aún hoy se pueden contemplar los grandes socavones dejados por la actividad minera, en algunos de ellos se aprecian incluso marcas de picos y son aún visibles algunas de las galerías y pocillos de esta mina. Dicen los lugareños que en la antigüedad había mayor número de galerías pero que se taparon para evitar que muriera atrapado en ellos el ganado que pastaba en la zona.

En varias visitas personales a esta zona he podido ver los restos de galerías casi cegados y utilizados por los animales como madrigueras (fig. 2), una cazoleta tallada sobre la cuarcita en la que se orada la mina y media piedra de molino manual de granito (recordemos que aquí sólo afloran cuarcitas). No aparecen restos de cerámica. En la zona de los socavones, hacia la parte contraria a la corta se pueden encontrar acumulaciones de piedras de tamaño decimétrico, ordenadas en montones.

Pero, ante lo aparente de esta explotación minera, pasa desapercibida otra no menos interesante en la falda de esta misma ladera, en Cbrahigos. En este caso encontramos innumerables restos de molinos circulares de mano hechos en granito como el que he citado más arriba (no aflora granito como roca natural en esta zona) y restos de grandes bloques de cuarcita con cazoletas que se interpretan como molinos de cuarzo con los cuales se extraía oro del cuarzo aurífero. Además hay que señalar que en esta zona se encuentra el llamado «Valle del Oro» y una zona conocida como «la caldera» en la que aparecen numerosas escorias de fundición, pudiendo relacionarse con hornos de mineral (no sabemos si aurífero o ferroso). En esta zona ha aparecido una estela funeraria romana tallada en granito.

También en la parte media y suroeste de Cbrahigos aparecen acumulaciones de rocas de cuarzo y «murias» que, al parecer (según la fuente antes citada), se ocasionaban como resultado de la labor de la gente que buscaba cuarzos auríferos entre los cantos rodados de las pedrizas de las laderas.

Aunque existen zonas donde la acumulación de molinos, de cazoletas en cuarcita o de escorias es muy abundante no se han encontrado restos significativos de cerámica excepto acumulaciones de ladrillos o tejas.

He de señalar que en esta zona se realizó una investigación arqueológica por parte de organismos públicos, de la cual no he vuelto a tener noticias. Es curioso que en la turística «Ruta Rocinante», inaugurada en San Pablo de los Montes no hace mucho y que pasa a escasos metros de las Minillas, no se haga ni la más mínima mención de tan significativo recurso turístico/cultural...

Dado que en ambos enclaves sólo he realizado inspecciones visuales de superficie no puedo ofrecer interpretaciones sobre los habitantes de tales asentamientos, pero los enclaves descritos, los restos hallados y los recursos que se estiman que podían estar disponibles en esta zona en épocas pretéritas nos pueden llevar a pensar en pequeñas comunidades estables que habitaban en esta zona con un modo de vida agrícola que explotaban los recursos agrarios en las épocas más favorables y se beneficiaban de la caza existente en el lugar.

Centrándonos en la actividad minera, cabe pensar que en la zona del Guajaraz debió ser de cierta importancia por la relativa abundancia de menas metálicas en la zona. A pesar de esto, en las proximidades más inmediatas al posible núcleo de población estudiado no se han encontrado indicios de actividad minera. En cambio si existen referencias en tiempos históricos de esta actividad por todas las inmediaciones del «poblado». En las Minillas la explotación del oro debió ser más tardía, quizás con la llegada del Imperio Romano y su sistema económico necesitado de oro. La actividad minera pudo suponer en esta zona un complemento de las rentas agrarias, existiendo una actividad extra que realizar en los tiempos de «descanso» que produce la agricultura o concentrando la actividad de ciertas personas del lugar especializadas en esta actividad.

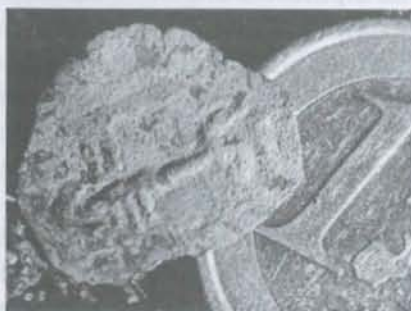
Como reflexión final de este artículo cabe plantear la lamentable «desinformación» en la que vive el mundo rural en lo referente a las acciones científicas o culturales que se llevan a cabo en el medio más inmediato. Es curioso y gratificante ver como los lugareños se sienten intrigados cuando se habla con ellos de temas como los aquí planteados, aportando en muchos casos información relevante para futuros hallazgos que, sin la población rural, se habría perdido para siempre.



Espero que, aunque modesto por no estar escrito por un experto, este trabajo sirva para despertar el interés por la arqueología e historia monteña que tanto tiene que decir y que tan inexplorada está en algunos lugares como los aquí mencionados.

Concluyendo: el que tenga que actuar, que actúe; si lo que aparece aquí lo puede encontrar un inexperto, qué no harán instituciones mayores. Sólo nos hace falta voluntad.

CARLOS RECIO



1,6mm aprox

Fig. 1.- Plaquita de bronce aparecida en «las Casas del Guajaraz» y esquema de los dibujos que contiene (en gris zona ligeramente deprimida, en negro realces).



Fig 2.- Detalle de zona de «corta» en uno de los socavones de la zona de las Minillas.

## Mármol en San Pablo de los Montes

El *Diccionario de la Lengua Española* denomina al mármol como "Piedra caliza metamórfica y dura, de textura cristalina susceptible de buen pulimento".

La *Química* nos dice: El mármol es la forma natural del carbonato cálcico ( $\text{CaCO}_3$ ).

Este material pétreo de distintos colores más o menos intensos blanco, rojo, verde y negro, así como los mezclados y veteados, siempre han sido muy apreciados en construcción y en la realización de obras artísticas más o menos complicadas en su elaboración como esculturas, columnas, capiteles, frisos, etc.

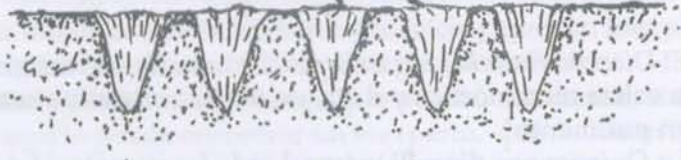
Esta piedra se encuentran diseminada por toda la naturaleza, de ahí, la cantidad de obras artísticas realizadas por los distintos artistas de pueblos y culturas desde la antigüedad hasta nuestros días, complaciéndonos muchísimo de verlas y admirarlas en museos, colecciones particulares o exposiciones, siendo utilizado este material que un vez pulido y abrigantado es capaz de producir esas tonalidades y brillos tan llamativos y vistosos, muy apreciada y requerida por escultores y arquitectos en las construcciones de mansiones, palacios, monumentos, etc.

El mármol, era extraído normalmente en canteras a **cielo abierto**, sirviéndose de escalonamientos a distintas profundidades y comunicados todos ellos por un sistema de rampas; utilizando para la dicha extracción las herramientas propias de la época: punteros, pinchotes, cuñas, almádenas, macetas y palancas; una vez cortados los distintos bloques, eran sacados por estas rampas más o menos inclinadas al cargadero (hoy muelle de carga) y desde allí subido y colocado en carretones para ser transportados a los distintos talleres de artesanía requeridos; siendo estas mismas herramientas y medios los utilizados prácticamente hasta nuestros días.

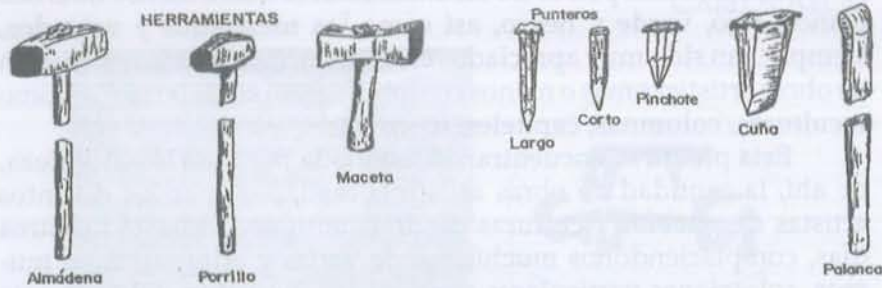
Se utilizaban dos métodos, uno, con las herramientas descritas conseguían hacer hoyos en el mármol más o menos cónicos y profundos como se ve en el dibujo 1 denominados **pinchotes**, dependiendo del bloque de mármol a obtener y lo que sí era muy importante es hacer estos **pinchotes** muy próximos unos a otros, siguiendo todos ellos una línea lo más recta posible; una vez conse-



## PINCHOTES



DIBUJO - 1



guido esto y realizados a la profundidad deseada, se llenaban de agua y aprovechando las noches muy frías del invierno, que al helarse y por la propiedad que tiene ésta de aumentar de volumen, conseguía partir la piedra siguiendo la línea de hoyos en grandes bloques o sobre todo en longitud.

Con el otro método todo se realizaba igual y una vez alineados los **pinchotes**, en cada uno se colocaba una cuña y se iba dando mazazos suaves para irlos clavando aumentando su fuerza y repartiéndola por igual en cada uno de ellos hasta que partía el bloque.

Esto no quiere decir que durante las demás estaciones del año no trabajasen, si no que empleaban este otro tiempo en la limpieza, alisado o redondeado de esas piezas cortadas en sus distintas longitudes y secciones bien fuesen cuadradas o rectangulares, dependiendo del servicio al que fuesen predestinadas.

Modernamente en este tipo de canteras o explotaciones como se dice ahora, el mármol es extraído o cortado con perforadoras rotativas, discos o cintas continuas de dientes de vidia o tusteno, nunca bajo ningún concepto son utilizados sistemas de explosionamiento como la dinamita, los derivados del fulminato de mercurio o similares, pues estos productos al estallar, cuartejan las

canteras en toda su extensión y profundidad, impidiendo obtener bloques sin fisuras que son los más valiosos para la realización de esculturas, columnas o planchas para ornamentaciones o simplemente para revestimientos de paredes, suelos o mausoleos.

Una vez hecha esta pequeña exposición o introducción sobre la piedra de mármol, me centraré en las canteras que existen en uno de nuestros pueblos monteños desde el siglo XVI, San Pablo de los Montes (Toledo), siendo éstas las que ocuparán este artículo, a tenor si me lo permiten, de no ofrecer fechas por no existir mucha bibliografía al respecto.

En su término municipal hay cinco enclaves definidos, además de otros de donde se ha extraído de sus canteras a **cielo abierto** en distintas épocas desde el siglo mencionado hasta nuestros días, piedras para usos diferentes; siendo los enclaves más afamados los de La Morrilla, Majalazor, cerro de La Cabezuela, Morro de las Viñas y Cañuelo como se puede apreciar en las fotografías que se acompañan. Un dato curioso es la flora que hay en las proximidades de ellas, muy peculiar y poco abundante en otras latitudes, sobre todo fuera de los Montes de Toledo y que en excursiones de senderismo que hemos practicado con la Asociación expliqué en su momento a unos componentes de ella las propiedades y características del fresno, ácere y cornicabra que allí existen.

De estas canteras de mármol a **cielo abierto** se fueron obteniendo piedras de distintas dimensiones, color, textura y veta predominando el color gris con una veta negra muy vistosa. Se cortaron bloques para la realización de los sarcófagos, tanto para infantes como para reyes, colocados en el Panteón de Reyes del monasterio de S. Lorenzo de El Escorial, que se sitúa debajo del altar mayor de la iglesia, accediéndose a él desde la antesacristía y descendiendo 34 escalones. También fueron cortados bloques para la Catedral Primada de Toledo utilizados para dos sarcófagos, algunos capiteles, y basamentos pequeños siendo principalmente la obtención de planchas de distintos grosores y dimensiones para baldosas del suelo, revestimiento de escalones y paredes de sepulcros cardenalicios y creo que en algunas capillas para su embellecimiento.

También se utilizaron estos mismos materiales para la realización en talleres artesanales de pilas para el agua bendita de distintos tamaños, unas con peanas y otras sin ellas para la Catedral Primada, iglesia y conventos de la capital toledana, también para iglesias






Cantera de mármol "Morro de las Viñas". (Foto: M. Huerta)



Cantera de mármol "Morrilla". (Foto: M. Huerta)

Recen?
10.06



Para despacho del Real Consejo de Indias  
 SELLO QUE REGISTRA EL REY EN MADRID  
 DIAS DOS Y OCHO MESES Y CINCO DIAS

**El Rey**

En quanto a los señores Cavalleros (señores) de la Real Audiencia de Toledo para la fabrica  
 de la Iglesia y Altar que se ha de hacer en el Hospital Real de San Pablo  
 son menester para la obra gran cantidad de mármol de las canchales  
 de San Pablo de los montes de la sierra; y por que el  
 Cid de la Real Audiencia de Toledo que tiene a su cargo la obra es  
 persona avarosa y no quiere que se gaste en el transporte de la obra  
 en orden a que no se gaste lo que se ha de gastar en el  
 qual se le ha de mandar a Madrid a don Juan de Cuenca de la obra  
 para que se gaste en el transporte de la obra

Yo el Rey  
 Yo el Conde de Castelflorido  
 Yo el Marqués de...

Para que la ciudad de Toledo disponga lo que le convenga en el  
 Real Consejo de Indias para que se gaste en el transporte de la obra  
 para que se gaste en el transporte de la obra

Documento por el que el Rey ordena al Ayuntamiento de Toledo que disponga lo necesario para transportar a Madrid mármol de San Pablo para las obras del altar del Hospital Real de Madrid, 1639. (AMT., libro 2º de Provisiones, fol. 1006, sig. 123).



parroquiales de pueblos de la provincia así como de otras parroquias, monasterios, ermitas y conventos repartidos por toda la piel de toro.

Los últimos vestigios que quedaban de estas canteras como material utilizable en San Pablo de los Montes, eran tres bloques cuadrados de un metro de arista aproximadamente que estaban en el cargadero, ya en desuso, del camino del Cementerio, esquina con la travesía de los Matorrales y que fueron llevados por los años 1946 ó 47 a la finca del Robledo de Montalbán, propiedad del conde de Romanones, donde su hijo el conde de Yebes realizó unas esculturas con motivos de caza.

Todas estas canteras hoy día tienen difícil acceso al estar ubicadas dentro de fincas particulares y cerradas con alambradas en todo su contorno, exceptuando la del Morro de las Viñas que se consigue llegar por el camino ancho que sube a ella y sale frente al puentecillo del arroyo de los Molinos y la confluencia con el camino del Tinto. De las canteras del Cañuelo y de la de Majalazor, no hace mucho tiempo que han extraído algunos trozos, no muy grandes, el gran artista sampableño Arturo Gómez Castro para la realización de su extensa obra, siendo una de ellas: Su propio pie, los capiteles, columnas y sagrario utilizados para el embellecimiento de una de las capillas en la parroquia del pueblo de Guadamur (Toledo).

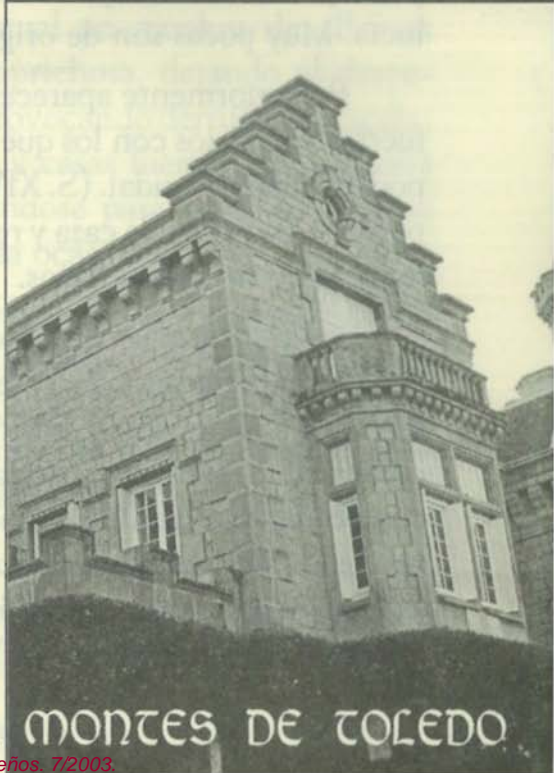
Ya algunas de estas canteras se ha abandonado su explotación al haberlas explotado (dinamitado) en su día para la extracción más rápida de este material, sin habersele pasado por la imaginación ni tenido en cuenta a las personas que dirigían dichos trabajos que estas prácticas no son posibles en canteras de este tipo, habiendo realizado todo este desorden para la utilización indiscriminada, fácil y económica en la fabricación de china para terrazo, muy en moda en la construcción de viviendas por la década de los años cincuenta del pasado siglo.

Antaño en otras ocasiones si se aprovechaban los trozos pequeños he incluso se racheaban los grandes no utilizables para otros servicios y con esos trozos racheados se apilaban con cierta destreza y en forma muy particular para la obtención de cal viva, utilizando esta para la construcción y blanqueo de fachadas o interiores de viviendas, pero ya en otra ocasión hablaré de esta peculiar industria.

MANUEL HUERTA GONZÁLEZ



# Guía de las Fortificaciones y Palacios en los Montes de Toledo



ASOCIACIÓN CULTURAL MONTES DE TOLEDO



## INTRODUCCIÓN

Esta guía pretende dar a conocer nuestro rico patrimonio histórico y monumental y llamar la atención sobre su conservación.

Los castillos y torres de la comarca tuvieron un importante protagonismo como vigías y defensores de la frontera meridional de Castilla, después de la reconquista de Toledo (1085). Algunas de estas fortificaciones se levantaron para estimular la colonización de la comarca y defender los principales caminos que la cruzaban con dirección a Andalucía. Muy pocas son de origen musulmán.

Posteriormente aparecen los castillos señoriales, casas fuertes y palacios con los que se reafirmaba la presencia y el poder del señor feudal. (S. XIV y XV). Más tarde se levantan palacios en fincas de caza y recreo o en las poblaciones para morada de sus propietarios.

Las fortificaciones situadas en la Meseta de los Montes que también fue alfoz de Toledo, formaban una línea defensiva que tenían como misión proteger la ciudad y a los colonos que repoblaban tierras por el sur. Otra alineación la componían los castillos situados en las primeras estribaciones de los Montes más cercanas a Toledo y por último las que jalonaban los caminos de Córdoba por el puerto Alhober y Sevilla por el puerto de Los Yébenes.

Algunas fortificaciones han desaparecido o quedan muy pocos restos, tal es el caso de la torre de Pulgar, la musulmana de Guadalerzas, o el castillo de Arroba y otras que se relacionan.

Cuando los castillos y torres dejaron de tener utilidad militar, algunos fueron ocupados por los cuadrilleros de la Hermandad Vieja desde donde vigilaban el territorio, otros los transformaron sus propietarios o fueron despoblados.

Hoy muchos de los castillos y torres se encuentran abandonados a su suerte después de haber servido de cantera para construir casas en las poblaciones cercanas durante siglos. Otros, los menos, se encuentran cuidados o consolidados.

La agresión humana actual en muchos de ellos es alarmante, inconcebible y caprichosa, dejando al descubierto argamasas y morteros provocando derrumbes y acelerando su ruina. Los palacios y casas fuertes salvo alguna excepción, continúan utilizándose para fines domésticos por sus propietarios o vivienda ocasional.

Quisiéramos que el recorrido por esta geografía cultural monteña, fuese además una llamada de auxilio en favor de nuestra historia representada por el conjunto descrito, en su mayoría venerables ruinas que tan sólo necesitan consolidación y cuidados básicos para detener su deterioro.



## AJOFRÍN

### *Casa fuerte (s. XII)*

Este edificio situado en el centro del caserío de la villa se le conoce popularmente como "cárcel visigoda". Es una sencilla construcción de planta rectangular con torres circulares o cuadradas en sus esquinas unidas por lienzos sin aberturas ni coronamiento.



Existe un paso de ronda en la fachada principal. Se conservan dos torreones y los otros derruidos. En el interior un gran patio con restos de construcciones y algún enlosado.

La puerta es de pequeñas proporciones y está adintelada con una estela funeraria tardorromana acompañada de otros restos contemporáneos a la pieza del lintel.

Podría fecharse según diversos autores, en la segunda mitad del siglo XII.

Quizás tuviera su origen en un atalaya en el camino hacia el puerto de Los Yébenes que ampliaría Munio Alfonso y sus descendientes señores de Ajofrín. En 1409 el Cabildo de la Catedral, nuevo señor de la villa, utilizó el edificio como cárcel.

En la actualidad es de propiedad privada.

## ARGÉS

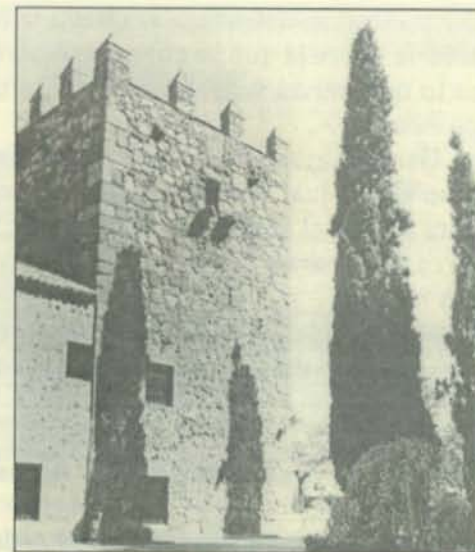
### *Torre Cervatos (s. XIV)*

Se encuentra en la dehesa de Cervatos sobre un pequeño promontorio. Es de planta rectangular construida de mampostería y sillares en las esquinas, coronada de almenas modernas. Se advierten matacanes, ventanas actuales y algunas saeteras.

En este paraje existió una población con el mismo nombre mencionada en documentos mozárabes del siglo XII. La dehesa perteneció a las capillas de San Blas y San Pedro de la catedral toledana, cuyo Cabildo o algún arzobispo debió levantar la torre hacia el siglo XIV.

La conservación actual es buena, aunque el interior ha sido modificado. Adosada a la torre se encuentra una construcción contemporánea.

Es de propiedad particular. Se accede por la carretera CM-401 de Toledo hacia Navahermosa.



## CUERVA

### *Castillo de Cuerva (s. XIII y XV)*

Se construyó en terreno llano ligeramente dominante y a poca distancia del caserío. De planta cuadrangular, tuvo cuatro lienzos de muralla y tres torreones circulares.

El muro que mira al norte desapareció. Quedan restos de ventanales con asientos y algunos elementos defensivos. El castillo fue edificado sobre





otro anterior del que aún queda la parte inferior de una torre de sillería sobre la que se construyó otra más moderna. Posiblemente es lo que perdura del castillo de Peñaflor que existía en el reinado de Alfonso X.

García Lasso de la Vega padre del poeta, compró el señorío y castillo a D. Juan Carrillo de Toledo en el s. XV, fechas en la que debió construirse el actual. En 1576 ya estaba abandonado. En 1881 sirvió de cantera para la construcción del a carretera de Gálvez que pasa por sus muros.

No se conocen intervenciones restauradoras. Es de propiedad municipal y se puede visitar de sol a sol. Se accede desde Cuerva.

### **Palacio de los Condes de los Arcos (s. XVII)**

El hoy conocido como Colegios de Gramáticos, fue previamente el Palacio Nuevo de los condes de los Arcos construido en el siglo XVII, que sustituyó a otro situado en la calle de la Fragua donde vivieron los Lasso de la Vega en el siglo XVI.

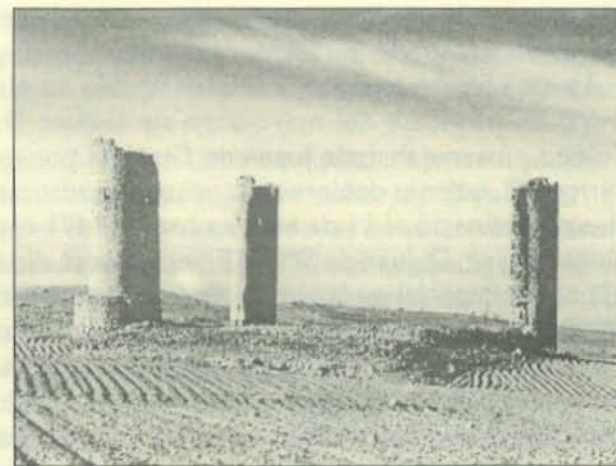
El Palacio Nuevo es un sólido edificio de granito de dos plantas y elegante patio arcado. De fachada sobria decorada con los blasones de los fundadores. Albergó el Colegio de Gramáticos creado en 1623 por D. Pedro Lasso de la Vega y Niño de Guzmán y su esposa doña Mariana de Mendoza y Rodrigo Niño y Lasso de la Vega, Conde de Añover.

Después de servir para distintas funciones, fue adquirido por el Ayuntamiento quien inició su restauración.



### **GÁLVEZ Los Castillos (s. XIII-XIV)**

En una llanura al oeste de Gálvez, rodeado de campos de cereal se encuentran los escasos restos de este castillo, que tuvo planta rectangular flanqueado en las es-



quinas de torres circulares. Todos los lienzos de muralla desaparecieron dejando exentas las torres, sin coronamiento y algunas saeteras.

El castillo debió proteger una aldea llamada Corralnuevo y facilitar la repoblación de esta zona de la Meseta de los Montes.

No se conocen intervenciones restauradoras y se encuentra abandonado.

Es de propiedad particular y se puede visitar de sol a sol. Se encuentra a 4 kms. de Gálvez y se accede desde el casco urbano por un camino hacia el NO.

### **Casa fuerte de los Suárez de Toledo (s. XIV)**

En el centro de Gálvez, junto a la iglesia parroquial, se encuentran algunos restos poco visibles de lo que fue una casa fuerte de planta rectangular con una torre circular en cada esquina, de las que hoy desde el exterior sólo podemos ver una sin corona-





mientos ni defensas. En su interior no queda nada de la primitiva vivienda ocupando su espacio modernas construcciones.

La casa fuerte pudo haberse construido en el siglo XIV. En 1400 entró en posesión del mayorazgo de Gálvez D. Pedro Suárez de Toledo y su mujer doña Juana de Guzmán por merced que les hizo Enrique III, quienes debieron reconstruir y adaptar el edificio antiguo. En esa casa nació el 11 de septiembre de 1471 el primer marqués de Montemayor, D. Juan de Silva y Rivera, que se distinguió por el apoyo a la causa imperial en la guerra de las Comunidades. En el siglo XVI continuaba la casa fortaleza de Gálvez en manos de los Suárez de Toledo, aunque en 1576, según las Relaciones de Felipe II ya estaba abandonada. Posteriormente recayó el señorío de Gálvez y Jumela en los Condes de Montalbán.

Es de propiedad privada.

## GUADAMUR

*Castillo de Guadamur (s. XV)*

Sobre un altozano que domina la población se yergue este hermoso castillo de planta cuadrilonga modificada por diferentes baluartes que lo fortifican. Comprende dos recintos murados rodeados por un foso. Arrimada al ángulo del poniente se alza majestuosa la torre del homenaje con más de 30 m. de altura, rematada de seis garitones que la defienden. Se conservan algunos coronamientos y restos de modillones que rodean gran parte del perímetro superior. Algunas ventanas dan luces



al interior que se distribuye en torno a un patio con galerías. Escudos de los Lope de Ayala y otros propietarios decoran sus muros. Se accede por una puerta con puente levadizo en el primer recinto defendida por dos torres.

Fue construido por D. Pedro Lope de Ayala, nieto del canciller e historiador del mismo nombre, segundo señor de Guadamur. En 1502 fueron huéspedes de la fortaleza los reyes doña Juana de Castilla y Felipe al que llamaban "Hermoso". En 1752 sus estancias estaban sin uso. El duque de Frías uno de sus propietarios lo abandonó. Fue adquirido por el conde de Asalto quien lo restauró para su morada. Hoy con nuevos propietarios se encuentra en restauración.

De propiedad particular, siempre se ha podido visitar.

Se accede a Guadamur por la carretera CM-401, desviándose a 14 km. al sur de Toledo.

## HONTANAR

*Torre de Malamoneda (s. XI-XII)*

Defendiendo la parte alta del valle que se abre en la margen derecha del río Cedena, se levantan los restos de una torre de planta rectangular de gran fortaleza construida de grandes mampuestos y sillares procedentes sin duda de otras construcciones de origen romano. Se encuentra demolida en su mayor parte, conservándose un lienzo y parte de otros dos, defendidos por matacanes saledizos y sin coronamiento. Se advierte una fuerte bóveda y saeteras.

Los templarios de Montalbán para repoblar la frontera debieron fortificar este paraje donde





ya existía población. El territorio fue donado por Alfonso VIII al caballero Alfonso Téllez de Meneses quien debió reedificar la torre, posteriormente pasó al arzobispo toledano D. Rodrigo Jiménez de Rada y al rey Fernando III quien lo vendió al Ayuntamiento de Toledo en 1246.

El estado actual de la torre es de abandono y ha servido de cantera para la población que existió en su entorno. Es de propiedad municipal y no se han efectuado intervenciones de restauración. Se accede por la carretera de Navahermosa a Navas de Estena, por un camino que sale frente al cruce de Hontanar que carece de señalización. Se puede visitar de sol a sol.

### **Castillo de Malamoneda**

Situado en el curso alto del río Cedena cuando abandona las angosturas y los pasos entre las sierras del Laceral y del Puerco, se encuentra esta construcción a 400 metros de la Torre de Malamoneda. Es de planta cuadrada sin defensas en sus esquinas. Estuvo rodeado de una barbacana con saeteras construida probablemente por los repobladores del s. XIII. Se accede por una puerta sin dovelas. Se trata de un edificio que en su origen tuvo usos no defensivos quizás baños, adaptado posteriormente para proteger el valle. Fue habilitado por los cuadrilleros de la Hermandad Vieja.



En la actualidad se encuentra en muy mal estado. No se ha intervenido con ninguna actuación restauradora. Es de propiedad municipal. Los accesos son los mismos que para la Torre de Malamoneda y se puede visitar de sol a sol.

### **MAZARAMBROZ**

#### **Torre de Mazarambroz (s. XIV)**

En lugar llano y junto al casco urbano se encuentra esta torre o atalaya de planta cuadrangular, construida de mampostería. Conserva algunos elementos defensivos como matacanes, saeteras y parte de su coronamiento. En su interior se advierten fuertes bóvedas de ladrillo.



Es una atalaya que vigilaba el territorio cercano a las primeras estribaciones de los Montes de Toledo protegiendo la ciudad por el flanco sur.

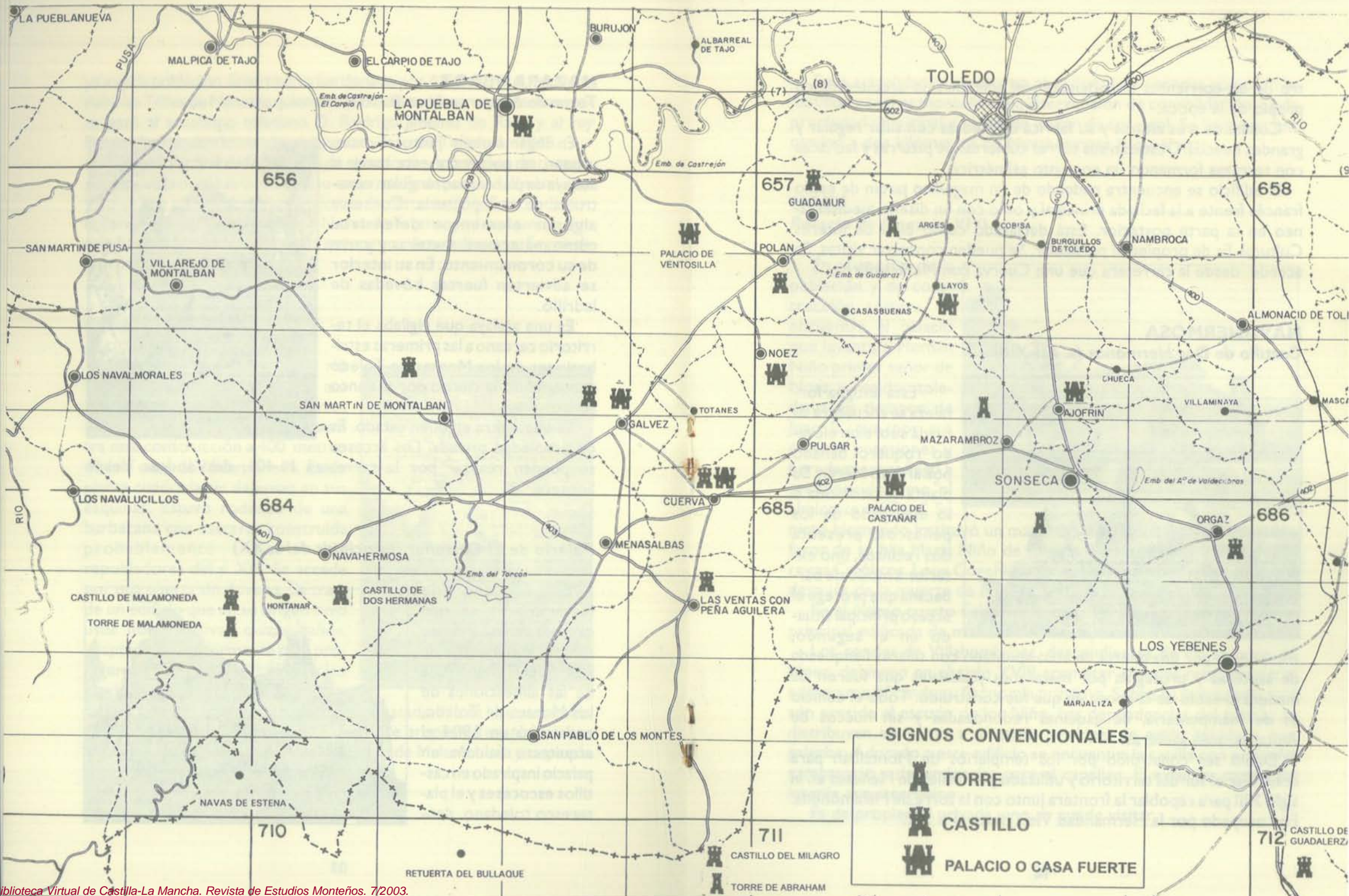
Se encuentra en buen estado. Es de propiedad privada. Los accesos se pueden realizar por la carretera N-401, desviándose desde Sonseca.

#### **Palacio de El Castañar (principios del s. XX)**




En término de Mazarambroz en una extensa dehesa a pie de monte inmediata a la sierra del Castañar una de las alineaciones de los Montes de Toledo, construyó en 1904 el arquitecto Saldaña un palacio inspirado en castillos escoceses y el plateresco toledano, den-







**SIGNOS CONVENCIONALES**

-  TORRE
-  CASTILLO
-  PALACIO O CASA FUERTE



tro de las corrientes historicistas y el eclecticismo arquitectónico propio de la época.

Consta de tres alturas y su fábrica de piedras con sillar regular y grandes huecos. Destacan sus torres cubiertas de pizarras y fachadas con terrazas formando un conjunto asimétrico.

El edificio se encuentra rodeado de un magnífico jardín de estilo francés frente a la fachada principal y otro con un diseño mediterráneo en la parte posterior. Está declarado como Bien de Interés Cultural. Es de propiedad particular. Se pueden concertar visitas. Se accede desde la carretera que une Cuerva con Mazarambroz.

## NAVAHERMOSA

### *Castillo de Dos Hermanas (s. XII-XIII)*



Esta antigua fortaleza se encuentra situada sobre un elevado roquero bañado por arroyo Merlin. Su planta se acomoda a lo escarpado de los peñascos, presenta dos recintos, uno exterior a modo de barbacana que protege el acceso principal situado en el segundo,

compuesto por una puerta de arco apuntado con sillares flanqueada de saeteras y protegida por matacanes y adarves que fueron de madera al estilo de la época en que fue construido. Todo el edificio es de mampostería, de esquinas redondeadas y sin huecos de ventanas, solo saeteras.

Debió ser construido por los templarios de Montalbán para controlar el sur del territorio y utilizado por Téllez de Meneses en el siglo XIII para repoblar la frontera junto con la torre de Malamoneda. Fue ocupado por la Hermandad Vieja hasta el s. XV.

En la actualidad se encuentra abandonado y necesita como otros castillos y torres monteñas una intervención de consolidación. Es de propiedad municipal y se puede visitar de sol a sol. Se llega por una camino a dos kilómetros de Navahermosa hacia el este.

## NOEZ

### *Palacio de Noez (s. XIV)*

En el centro de la población y de construcción austera, se encuentra el palacio que levantara Hernán Niño primer señor de Noez y regidor toledano en tiempos de Juan II, que por sus muchas posesiones y heredamientos llegó a ser conocido como "el almirante del Tajo". Su



nieto Hernando instituyó un mayorazgo en Noez y Villahumbrosa a favor de su hija María Niño de Rivera, esposa del secretario de los reyes Católicos, Lope Conchillos, que habitó en este palacio de Noez después de la muerte de Fernando el Católico.

En el último cuarto del siglo XVI se dice del edificio "que es casa principal edificada de madera de pino e yeso, e de cal e ladrillo".

Los condes de Villahumbrosa, descendientes de los señores de Noez, debieron en el siglo XVIII acometer grandes reformas en el edificio modificando su fisonomía primitiva. Sobre su puerta principal aún preside el escudo de los Niño. Las dependencias del palacio se distribuyen en torno a un patio principal de estilo toledano con galerías. Adosado a este edificio se encuentra la capilla con pequeño campanario y dependencias para el capellán. El exterior carece de interés arquitectónico.

Es de propiedad privada y no se puede visitar.



## ORGAZ

### Castillo de Orgaz (s. XIV)

Construido en lugar llano junto al viejo camino de Sevilla que cruzaba los Montes de Toledo por el Puerto de Los Yébenes, estuvo integrado en el recinto amurallado de Orgaz. Es de planta rectangular y todo el exterior de mampostería y sillares reforzando las esquinas. La torre del homenaje avanza sobre el muro del sur. Existe otra torre semicircular que fue capilla. En los ángulos unas garitas circulares voladas con modillones y saeteras. Conserva el coronamiento almenado. Perdió un contramuro que defendía el recinto actual. La puerta se sitúa junto a la torre del homenaje.



Pudo existir una torre anterior al castillo. En la guerra de las Comunidades los orgaceños se sumaron a la rebelión de los castellanos contra el Emperador y se hicieron fuertes en este castillo. En el s. XVIII ya estaba desmantelado. Fue propiedad de los condes de Orgaz hasta principios del siglo XX.

El actual propietario ha consolidado y restaurado parte del interior. Es de propiedad privada. Se llega a Orgaz por la N-401.

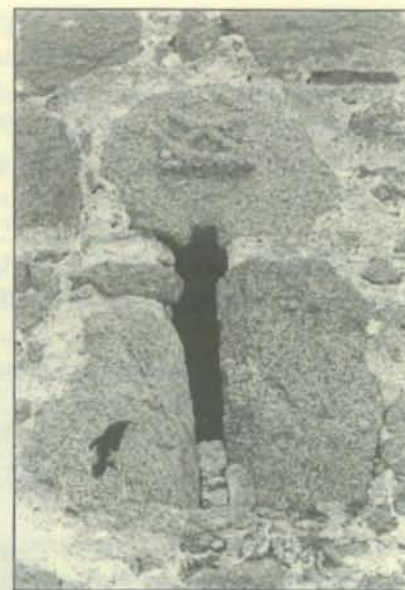
## POLÁN

### Castillo de Polán (s. XIV)

Sus restos se alzan en terreno llano al N. del pueblo. Todo el edificio es de mampuesto y sillares. Quedan en pie dos torres, la primera más completa con ocho esbeltos garitones o contrafuertes que arrancan del suelo de tipología única en la comarca. La segunda torre más deteriorada pero más rica en detalle. Presenta modillones

con dobles canes y carece de coronamiento.

Polán ya existía en 1116 fecha en que en este lugar, el ejército toledano sufrió una derrota en un encuentro con los moros. Se debió fortificar poco después con alguna torre. Más tarde Juan II autorizó a D. López Ortíz de Zúñiga a construir una casa fuerte, lo que ocasionó la protesta de Toledo, mientras avanzaban las obras. Al final el castillo se terminó de construir aunque posiblemente sin defensas militares, por esta razón fue considerada "fortaleza ilegítima". El edificio pasó a los marqueses de Cerralbo. Es de propiedad municipal. Su interior se adaptó para albergar alguna dependencia y depósitos. Polán dista 15 km. al sur de Toledo en dirección a Navahermosa.



### Palacio de Ventosilla

Este lugar fue poblado por mozárabes toledanos, citándose con el nombre que hoy le conocemos en 1202, fechas en las que el arzobispo D. Martín López compra unas tierras junto a Buchel, antiguo topónimo mozarabizado que pudiera traducirse como "Torrecilla". Los arzobispos construyeron un palacete en torno al cual levantaron algunas casas los colonos que labraban sus tierras, siendo origen de una aldea que aún subsistía en el siglo XVIII. En esta centuria se dice que es "bosque y sitio de recreación de los arzobispos de Toledo". Vivían nueve vecinos, todos sirvientes de la finca y un capellán.

El palacio de dos plantas se encontraba cercano a las frescas riberas del arroyo Buchel. Era de construcción discreta precedido de jardines con fuentes, un gran patio con caballerizas y las casas del capellán y el guarda mayor.



La huertas y jardines se regaban con agua del Tajo que eran conducida a través de un acueducto de treinta arcos de fábrica.

El palacete y finca fueron desamortizados pasando a manos privadas en 1855. En mayo de 1907 nació en la Ventosilla, D. Carlos Mitjans Stuard, Conde de Teba y Baños.

## RETUERTA DEL BULLAQUE

### *Castillo del Milagro (s. XII-XIII)*

Integrado en el conjunto amurallado que defendía la puebla del Milagro, sus escasas ruinas se alzan sobre unas escarpadas rocas sobre un acantilado en la margen izquierda del río Milagro. Tuvo su origen en una torre quizás musulmana que defendía el acceso al puerto de Alhober, siendo reedificado en 1214 por el arzobispo D. Rodrigo Jiménez de Rada. La fortaleza reducida a una gran torre rectangular se encuentra demolida en su totalidad, conservándose parte del interesante recinto amurallado de mampostería y tapial, sin torres y con foso, único en la comarca.



Desde este castillo y puebla quiso el arzobispo administrar el extenso territorio que poco tiempo más tarde pasaría a denominarse Montes de Toledo.

Actualmente alberga el recinto la ermita de Nuestra Señora del Milagro.

No ha tenido ninguna intervención de restauración y consolidación.

Es de propiedad particular y se puede visitar de sol a sol. Se llega por Ventas con Peña Aguilera hacia el Molinillo por el puerto del Milagro.

## Torre de Abraham (s. XIII)

Su emplazamiento sobre una colina que vigilaba y defendía lo más angosto del paso del río Bullaque hoy bajo las aguas del pantano de la Boca de la Torre, es de planta rectangular, de esquinas redondeadas y fuerte bóveda. Todo ello de mampostería faltando gran parte de sus lienzos. Se debió construir entre 1213 y 1230.

Se conoce a un repoblador con el nombre de Abraham que se estableció con otros colonos en estas rañas cercanas a la Torre en el siglo XIII, quizá buscando su amparo.

Es de propiedad particular y no se puede visitar.

## SAN MARTÍN DE MONTALBÁN

### *Castillo de Montalbán*

Se sitúa en un promontorio que cae sobre un profundo tajo al río Torcón que lo hace inaccesible por N. y N.O. siendo el resto de la fortaleza circundada por un foso natural formado por dos torrenteras y las potentes defensas compuestas por



muros, torres, especialmente las dos albarranas que singularizan el edificio, barbacanas, espolones y otras que protegen un recinto que acoge un gran patio de armas donde en un principio, algunos historiadores opinan que debió existir alguna población. De su interior se conservan las estancias de la torre del homenaje aunque en un avanzado estado de deterioro y casi todo el coronamiento. El edificio alterna la mampostería con sillares de caliza con abundantes signos de canteros.

Alfonso VII favoreció la repoblación de Montalbán entregando el



territorio a la Orden de Trujillo, después a la de Montegaudio pasando posteriormente a los templarios quienes instalaron en la primera mitad del siglo XIII, una de sus principales encomiendas con cabeza en el castillo hasta el año 1308. Sirvió de residencia a Pedro I y a su favorita María de Padilla y de refugio a Juan II. Pasó de manos de D. Álvaro de Luna a las de sus enemigos los Pacheco y sucesores, siendo hoy su propietaria la duquesa de Osuna.

Necesita reparaciones urgentes. Sus visitas están restringidas. Se accede por la carretera de San Martín de Montalbán a Torrijos por un camino indicado.

## SONSECA

### Torre Tolanca (s. XI)

Sobre una colina aislada en el paisaje y coronando sus cuarcitas se encuentra emplazada esta interesante fortificación de planta rectangular de tres alturas y fuerte bóveda en su interior. Toda ella de mampostería con refuerzo de sillares graníticos en los ángulos. La torre está protegida por una barbacana construida en época de la repoblación que protege un acceso elevado. Carece de coronamiento.



Es de origen árabe con ampliaciones cristianas del siglo XII. Fue utilizada como parte del sistema defensivo del sur de Toledo y para vigilancia de los cercanos pasos de los Montes de Toledo.

No se ha practicado ninguna intervención para su consolidación. Se puede visitar de sol a sol. Se llega por la carretera de Sonseca a Mazarambroz desviándose por un camino que sale a la derecha hasta sus cercanías.

## VENTAS CON PEÑA AGUILERA

### Torre de los Moros (s. XIII)

Sobre una pequeña altura granítica se construyó esta fortificación compuesta por dos torres una mayor que la otra, ambas de planta cuadrilonga de aparejo irregular, esquinas redondeadas, sin saledizos ni coronamiento. Conserva en el interior de la mayor, una bóveda de fuerte mampuesto y rematada por un garitón o pequeña torre central.



Parece que su función principal fue la de vigilar el camino de Córdoba y proteger la repoblación de Peña Aguilera.

El conjunto se encuentra abandonado y no se ha intervenido para su consolidación ni restauración. Se puede visitar de sol a sol.

Se accede desde Ventas con Peña Aguilera siguiendo hacia el norte por la cañada.

## LOS YÉBENES

### Castillo de las Guadalerzas (s. XI-XII)

Sobre una colina que defiende el paso del Congosto se levanta esta fortaleza cuyas defensas se distribuyen en torno a una gran torre de planta rectangular, rodeada de varias cortinas con cubos en los ángulos, al-





gunos de los cuales conservan coronamientos almenados. El aparejo del Edificio es de mampostería menuda. Las puertas se sitúan una en el recinto exterior al sur y en la torre otra posiblemente elevada. Entre los dos recintos se construyó en 1750 la ermita de la Virgen de Finibusterre.

En un principio perteneció a la orden del Temple que establecieron entre sus muros un hospital. Después a la orden de Calatrava que le disputó con la de San Juan y por desamortización a Felipe II quien lo vendió al cardenal Siliceo. En 1872 pasó a manos privadas y se habilitó para vivienda de su propietario el marqués de Guadalercas. También fue utilizado como Cuartel de la Guardia Civil.

Hoy se encuentran abandonado y semiderruido.

Dista de Los Yébenes 15 km. al sur por la carretera N-401. Se puede visitar con las reservas oportunas.

## • LOS DESAPARECIDOS •

### **ARROBA DE LOS MONTES**

#### *Castillo de Arroba (s. X-XI)*

Según la tradición los árabes habían construido una fortificación en una de las alturas que dominan la población y el llamado Campo de Arroba. En el reinado de Alfonso X se documenta el castillo que bajo la autoridad toledana, todavía realizaba funciones de vigilancia en los pasos del Guadiana. En 1269 por un acuerdo entre Toledo y la Orden de Calatrava al deslindar sus términos, se acordó despoblar el castillo de Arroba, siendo abandonado desde aquellas fechas. Quedan algunos cimientos.

### **LOS NAVALMORALES**

#### *Castillo de Herrera (?)*

A pesar de habernos resistido a considerar la existencia de este castillo en el despoblado de Herrera que en la antigüedad fue cabeza

de Cuadrilla en el término actual de Los Navalmorales, existe documentación de 1246 que nos habla del "castillo perdido de Herrera" y no se refiere al de Herrera del Duque, sino al situado en la "cuadrilla de Herrera con Cedenilla". En la actualidad no existen vestigios ni memoria histórica de su existencia.

### **MENASALBAS**

#### *La Torre (?)*

En el camino de Menasalbas a San Pablo, posiblemente no muy lejos del arroyo Villapalos, un documento de 1576 hace referencia a la existencia de "una torre caída que llaman la Torre" que se encontraba "en medio del camino".

Desconocemos su localización, aunque el topónimo "puente de la torre" en esos parajes, pudiera darnos una pista para ello.

### **PULGAR**

#### *Castillo de Pulgar (s. XII-XIII)*

"Castrum de Pulgar" con todos sus territorios, aparece en una confirmación el Papa Honorio III de las posesiones del arzobispo Jiménez de Rada.

Estaba situado en el solar que ocupa la iglesia parroquial, en cuyo interior no hace mucho aún se podían ver los restos de sus poderosos muros de argamasa.

### **YÉBENES**

#### *Torre de Guadalercas (s. X)*

Junto a la carretera que cruza el paso del Congosto en la margen izquierda del arroyo Bracea y a poca distancia del castillo de Guadalercas existió una torre musulmana, de planta cuadrangular construida con ladrillo y tapial.

Desaparecida en 1888 al construir la carretera N-401.

VENTURA LEBLIC GARCÍA



## • BIBLIOGRAFÍA •

- CONDE DE CEDILLO (Jerónimo López de Ayala y Álvarez de Toledo). Catálogo Monumental de la Provincia de Toledo. Toledo. Diputación Provincial. 1959.
- COOPER, EDWARD: Castillos señoriales en la Corona de Castilla. Vol. I y II. Fundación Universitaria. Madrid, 1980.
- FRANCO SILVA, A.: El Señorío toledano de Montalbán. Universidad de Cádiz, 1992.
- DOTOR, ÁNGEL: "Castillos de Toledo". Revista Geográfica Española, n.º. 33. Madrid, 1967.
- HERVÁS Y BUENDÍA, INOCENTE: Diccionario histórico, geográfico, biográfico y bibliográfico de la provincia de Ciudad Real. Tomo I. 1914.
- DACUÑA BERMEJO, J.A.: "Reconstrucción de la torre vigía de Ventas con Peña Aguilera". Revista de Estudios Monteños, n.º. 77. Toledo 1997.
- ROJAS, J.M.: "Sonseca: La Torre Tolanca". Revista de Estudios Monteños, n.º. 35. Toledo 1986.
- LEBLIC GARCÍA, VENTURA: "Malamoneda entre la historia y la arqueología". Revista de Estudios Monteños, n.º. 58-59. Toledo 1992.
- "El Castañar, informe histórico artístico". Revista de Estudios Monteños, n.º. 92. Toledo 2000.
- RÍOS DE BALMASEDA, ANTONIA: "El colegio de gramáticos de S. Ildefonso de Cuerva". Revista de Estudios Monteños, n.º. 35. Toledo 1986.
- MOXÓ Y ORTÍZ DE VILLAJOS, S.: Los antiguos Señoríos de Toledo. IPIET. Toledo, 1973.
- RETUERCE VELASCO, E.: Castillos de Castilla La Mancha. Madrid, 1983.
- VIÑAS Y PAZ, R.: Relaciones geográfico-estadísticas... hechas por iniciativa de Felipe II. Reino de Toledo. Vol I y II. Madrid 1951-1963.

---

Fotografías: CARLOS RECIO, PAVÓN, ENRIQUE LEBLIC Y ARCHIVO DE LA ASOCIACIÓN