

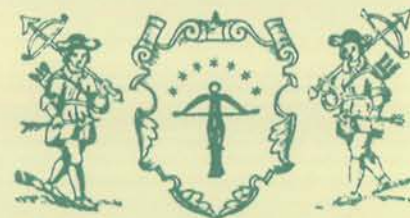
SUMARIO

- *Editorial: Montes de Toledo Parque Natural*
- *Noticias de la Asociación*
- *Isabel de Jesús, la "beata de Mazarambroz. Su relación con el Convento de "El Castañar".*
- *Una estampa inédita en los Montes de Toledo: "Los Fideeros"*
- *Yacimiento romano del Puerto del Milagro*
- *Imágenes retrospectivas de los Montes*



Junta de Comunidades de
Castilla-La Mancha
Consejería de Educación y Cultura

REVISTA DE ESTUDIOS MONTEÑOS



Nº. 108

Asociación Cultural Montes de Toledo

REVISTA DE ESTUDIOS MONTEÑOS

Montes de Toledo. Boletín de régimen interior de la Asociación Cultural Montes de Toledo. 4º Trimestre de 2004. Nº. 108. Redacción: Puerta del Cambrón. Dirección Postal: Apdo. 89. Toledo. Telf. 925 25 75 22.- Director: Ventura Leblic.- Consejo de Redacción: Junta Directiva.- www.montesdetoledo.org.- e-mail: acumonto@terra.es.- D.L.: TO. 172/1978. Imp.: E. Toledo, S.L.

Editorial

MONTES DE TOLEDO PARQUE NATURAL

La ministra de Medio Ambiente, Cristina Narbona, descartó hace unos días en Tenerife, que se vayan a aprobar próximamente la declaración de nuevos parques nacionales excepto los casos que se encuentren en trámite. Los cuarenta y siete espacios con requisitos suficientes para convertirse en parques dependerán de la aprobación de los parlamentos regionales. Entre estos se encuentran los Montes de Toledo, una parte de cuyo territorio acoge el Parque Nacional de Cabañeros, por lo que el futuro parque de los Montes de Toledo aventuramos que comprendería el resto de los espacios de gran valor natural de nuestra comarca, "arropando" a Cabañeros.

Una antigua aspiración reivindicada por la Asociación Comarcal de los Montes de Toledo puede convertirse en realidad ya que existen espacios sin proteger cuyo estado de conservación, singularidad, idoneidad para el uso público, representatividad, grado de conservación, de la cubierta vegetal, presencia de fauna y alejamiento de lugares poblados, les hacen ampliamente merecedores de tal protección.

En la zona montañosa de la comarca al norte de Cabañeros y vertiente del Tajo existen dos macizos principales el de Rocidalgo y el de Corral de Cantos junto con alineaciones y valles que naciendo de ellos se prolongan al este y al oeste, ambos en los límites del Parque de Cabañeros que ocupa en su mayor parte la vertiente del Guadiana.

Estamos de acuerdo que se protejan, con otros lugares de interés, no sólo ambos macizos, sino los valles de los ríos Algodor y Milagro con las serranías que les arropan, los cursos y cuencas del Pusa, el Cedena, Torcón y Guajaraz, hasta las navas y rañas del norte, los humedales y lagunas características de las navas, llamadas navazos y chortales muy agredidas y maltratadas, especialmente las situadas en la margen izquierda del Torcón. Los bosques de las sierras del Robledo de Montalbán, magníficos robledales de estas características en el centro de la Península, incluidas las dehesas,

etc... Las impresionantes formaciones geológicas, saltos de agua aún mayores que los ya protegidos por Cabañeros, la riqueza faunística, paisajística, etnológica, arqueológica, histórica..., son aspectos de suficiente entidad representativa como para que los Montes de Toledo sean incluidos en los espacios de Castilla la Mancha susceptibles de protección, como así se ha hecho al relacionarlos en el catálogo publicado en Tenerife.

En el año 1978 se reivindicaba por vez primera desde la Asociación de los Montes de Toledo, la creación de un Parque Natural en la comarca, nadie atendió las pretensiones de aquella naciente y humilde asociación. Al parecer, ni las autoridades de entonces ni probablemente los grandes propietarios, debían tener mucho interés por tal "locura".

En 1983 al conocer la posibilidad de instalar un campo de tiro en el corazón de la comarca, la Asociación inició una campaña de protesta dirigiéndose en primer lugar al Gobierno y editando cientos de octavillas donde se lanzaba el mensaje que el campo de tiro y la fauna y flora de los Montes de Toledo eran incompatibles. La campaña continuó editando en nuestros boletines y prensa los informes de la Dirección General de Medio Ambiente, en los que se advertía de las alteraciones en el ecosistema monteño que se producirían al utilizar Cabañeros como campo de tiro por el Ejército. Ante la desinformación de primera mano, la Asociación se dirigió al Ministerio de Defensa y se intensificaron las publicaciones y artículos sobre la importancia de las estructuras naturales de los Montes de Toledo. La Asociación no se declaraba ecologista, ni pacifista, ni antimilitarista, actitudes muy cercanas, algunas de ellas, aciertos movimientos políticos. Mantuvimos siempre nuestra independencia y el interés proteccionista de nuestros espacios naturales, con una postura informativa a la población, crítica y de oposición pública al campo de tiro y a favor de un parque natural en los Montes de Toledo. Lo que algunos "historiadores" de Cabañeros han pasado por alto.

Por fin el 11 de junio de 1988, los Montes de Toledo contaban con un parque natural declarado por la Junta de Comunidades de Castilla la Mancha, en un gran espacio de su territorio, evitando también el "bombardeo" al que pretendían someter a una buena parte de nuestra comarca. Este Parque Natural fue "bautizado" con el nombre que hoy se le conoce de Cabañeros.

En 1994 volvimos a reivindicar el nombre de Montes de Toledo para un nuevo parque necesario y ahora puede que ese gran parte natural que sugeríamos tímidamente en 1978 para todos nuestros Montes, pueda ser una realidad complementando un Parque Nacional de Cabañeros y un Parque Natural de los Montes de Toledo, incorporados ambos al patrimonio de espacios protegidos de Castilla la Mancha y de España.

VENTURA LEBLIC GARCÍA

Presidente de la A.C. Montes de Toledo

Noticias de la Asociación

• REUNIÓN CON LA CONSEJERA DE MEDIO AMBIENTE ROSARIO ARÉVALO.

Para presentar varios proyectos para su ejecución en 2005 y estudiar su viabilidad, el Presidente de la Asociación se ha reunido con la Consejera de Medio Ambiente y Directora General de Educación Medioambiental. Durante la reunión se abordó la mejora de El Monteño, el aumento de su tirada hasta 12.000 ejemplares al año y ampliación de la distribución en la comarca. El nuevo Monteño con 12 páginas se editará a color y mejorará su contenido, con secciones de medio ambiente, legislación, rutas de turismo rural, noticias locales y una página joven. Mantendrá su carácter de gratuito y el que tenía de divulgación ambiental y turismo rural.

En la misma reunión se presentó un anteproyecto de creación de aulas itinerantes de educación medioambiental y un aula urbana en la sede de la Asociación en Toledo y la posibilidad de rehabilitar algún edificio en la comarca para abrir un aula estable de iguales características.

• FUNDACIÓN CAJA RURAL Y PROYECTO DE CREACIÓN DE UN PORTAL PARA DINAMIZAR UN CENTRO DE PROMOCIÓN VIRTUAL PARA LA COMARCA.

La Asociación ha participado a través de sus representantes en una reunión celebrada a iniciativa del alcalde de Ventas con Peña Aguilera y la Fundación Caja Rural, en esta localidad monteña, para presentar un primer esbozo de un interesante proyecto que supondrá una magnífica herramienta de trabajo para promocionar la comarca de los Montes de Toledo a través de un portal en internet que sirva como centro de referencia y servicios en lo concerniente al desarrollo económico y social de nuestra tierra, en el que podrán intervenir para dar forma definitiva instituciones públicas, privadas y los agentes sociales que deseen incorporarse al proyecto. Posteriormente se han reunido en la Sede de los Montes de Toledo y han participado en una asamblea del PRODER en Los Yébenes. Hemos sugerido que se celebren reuniones informativas en la zona sur de la comarca con el PRODER de Cabañeros con el fin de beneficiar a la totalidad del territorio monteño.

• PARTICIPACIÓN EN LA FERIA DE TURISMO INTERIOR DE VALLADOLID.

La Asociación ha estado presente junto a la Diputación de Toledo y la Mancomunidad de Cabañeros en la Feria de Turismo Interior de Valladolid colaborando con ambas instituciones en la divulgación de los valores en alza de los Montes de Toledo.

• **PRESENTACIÓN DEL PROYECTO DE CREACIÓN DE UN CENTRO DE INFORMACIÓN SOBRE LOS CASTILLOS EN MANZANEQUE.**

Ha sido presentado al Ayuntamiento de Manzaneque un proyecto de creación de un Centro de Información sobre las fortificaciones medievales en los Montes de Toledo que se instalaría en el castillo de esta localidad propiedad de su Ayuntamiento. El proyecto tiene tres capítulos. En el primero se trata de la descripción de los castillos y torres de los Montes de Toledo incluyendo los más cercanos a esta localidad que ascienden a veinte edificios históricos, acompañados de información sobre accesos, visitas, rutas, etc... El segundo es una exposición con fines didácticos sobre castellología y el tercero una visita y exposición sobre la historia del propio castillo de Manzaneque que podrá ser visitado por el público.

• **SEMINARIO SOBRE LOS MONTES DE TOLEDO EN HORCAJO DE LOS MONTES.**

El Centro de Profesores de Alcoba (CPR) y la Asociación cultural de los Montes de Toledo han colaborado para organizar una jornada sobre historia de los Montes de Toledo y de los movimientos de comarcalización. Desarrollaron los temas un equipo de expertos biólogos, historiadores y arqueólogos de la Asociación, entre los que se encontraban Carlos Recio, Jesús Víctor, Agustín Marín y nuestro Presidente. Estuvo dirigido a los profesores del ámbito del CPR y se impartió en el Aula de la Naturaleza del Castellar en Horcajo de los Montes.

• **ENTREGA DE LOTES DE LIBROS.**

Continuando con el programa de "Los Montes de Toledo, un espacio para la formación" se ha realizado una entrega de doscientos libros y publicaciones de la Asociación, destinados al CPR de Alcoba de los Montes y a la Biblioteca Municipal de Manzaneque, como dotación para consulta y préstamo. En breve se hará entrega de otro lote de libros a la Biblioteca Municipal de Retuerta.

• **GUÍAS DE TURISMO RURAL EN LOS MONTES DE TOLEDO ESPECIALIZADOS EN DISCAPACIDADES.**

Se trabaja en la actualidad en un proyecto de formación de guías o informadores turísticos rurales para acompañar grupos de discapacitados por rutas adaptadas en los Montes de Toledo, a partir de las experiencias adquiridas por la Asociación en la práctica del senderismo por rutas con lesionados medulares y ciegos en los Montes. Pretendemos con esta iniciativa ampliar las posibilidades de disfrutar de la Naturaleza a las personas que padezcan cualquier discapacidad física, psíquica o sensorial y dotar a los

informadores turísticos de conocimientos básicos sobre la discapacidad y las rutas practicables en los Montes de Toledo.

• **EXPOSICIONES ABIERTAS.**

La Asociación tiene abiertas al público tres exposiciones. Una en la Biblioteca Regional de Castilla la Mancha sobre *Etnobotánica en los Montes de Toledo*, otra en nuestra Sede Social sobre *Imágenes retrospectivas de la Puerta del Cambrón* y una tercera en Ventas con Peña Aguilera sobre *Los templarios en los Montes de Toledo*.

Ahora que se acercan las fiestas de Navidad recordamos a todas las asociaciones, ayuntamientos, colegios, agentes de desarrollo local... no solo de la comarca de los Montes sino de cualquier otro lugar que deseen montar alguna actividad cultural, que tienen a su disposición además de las tres exposiciones mencionadas, las de *Castillos y torres de los Montes de Toledo* y *Bandolerismo en los Montes de Toledo*, de manera totalmente gratuita, salvo portes de ida y vuelta a Toledo.

• **VISITAS A LA PUERTA DEL CAMBRÓN.**

Colaborando con el programa cultural sobre el patrimonio y murallas en Toledo de la Diputación Provincial, han visitado nuestras instalaciones a lo largo del último trimestre varios colegios e instituciones. El programa continuará abierto durante los primeros meses del próximo año. Para hacer más comprensivas las visitas la Asociación ha confeccionado un tríptico informativo que repasa los momentos históricos de la Puerta y describe sus peculiaridades artísticas.

• **EXCURSIONISMO.**

La Asociación ha convocado en los últimos meses, varias rutas, una de ellas transcurrió por Ventas con Peña Aguilera y sus alrededores guiada por José Antonio Dacuña que descubrió a los caminantes no sólo la riqueza natural de aquel municipio, sino conocieron las posibilidades para el turismo cultural que aporta la arqueología, el arte y la gastronomía del lugar. Otra ruta se enmarcó en el programa de conocer Toledo a través de las cofradías primitivas de la ciudad. Esta vez fue la de Ntra. Sra. de la Esperanza y su iglesia de San Cipriano, con nuestro antiguo conocido Rufino Miranda de cicerone y la colaboración de la Cofradía y del párroco. Después visitamos la iglesia de San Ildefonso y los nuevos corredores de las torres. Terminamos con una comida de hermandad. Por último con una excursión de las llamadas largas a Cantabria acompañada de buen tiempo, mejor humor y los inolvidables paisajes y rincones de aquella tierra, concluyó el período anual de salidas que se retomará en enero con una ruta de senderismo por la sierra Galinda y al paraje de las Caleras en término de Navahermosa.

Isabel de Jesús, la "beata" de Mazarambroz

Su relación con el Convento de "El Castañar"

El origen de las presentes líneas se encuentra en algunos momentos muy distanciados temporalmente, pero muy unidos por su tema e intención.

Desde 2002 el párroco de Mazarambroz don Jesús López-Rey se afana en destacar la vida de una mujer apenas conocida y casi no recordada: la "beata" Isabel de Jesús ("beata" en el sentido de persona que sigue pautas religiosas sin formar parte de una comunidad).

Para ello se sirve de un volumen encontrado en este lugar monteño y que, gracias a su esfuerzo y al de algunos otros colaboradores, podemos leer ahora como edición facsímil. Su portada:

"Theorica/ DE LAS VIRTUDES VERDADERAS,/ QUE PUSO EN PRACTICA/ LA VENERABLE HERMANA/ ISABEL DE JESÚS,/ HIJA PROFESSA DE LA VENERABLE/ Orden Tercera de Penitencia de nuestro sera-/ fico Padre San Francisco, vezina, y na-/ tural de el lugar de Ma-/ zarambroz".

Lo escribió fray Juan Andrés Moraleda, de la Orden de San Francisco, y apareció "en MADRID: En la imprenta de Bernardo de Peralta, vive enfrente del Horno de la Mata. Año de 1724".

Naturalmente constituye la base de este trabajo, aunque razones varias me impulsaron a indagar algo más y, especialmente, a revisar aquellos escritos de igual o similar contenido.

Otro momento de los antes aludidos se remonta a 1975. Con el título de "Isabel de Jesús, la beata/ de Mazarambroz", el numerario de la R.A.B.A.C.H.T., don José Carlos Gómez-Menor, pronuncia el discurso inaugural del curso 1975-1976 en esa Real Academia. Tuvo el autor la deferencia de invitarnos al acto y de regalarnos dos separatas dedicadas, además de recordarnos con detalle lo que en el pueblo y en la familia se nos había comentado.

En cuanto a los escritos antiguos sobre la vida de esta mujer, aparte de pocos más, existen tres en la Biblioteca Regional de Castilla la Mancha. También conservan dos que únicamente contienen la Oración Fúnebre del mismo padre Moraleda, dicha por éste durante las exequias celebradas en septiembre del mismo año de la muerte de nuestra "beata", y no contenida en el relato de su vida, en la Theorica.

Y volviendo a la Theorica –sólo de ella trataremos–, el autor,

consciente de la amplitud del contenido, nos indica su distribución en "cuatro libros", es decir, en cuatro apartados, que hace coincidir alegóricamente con las posiciones del sol a lo largo del día.

El "ÍNDICE DE LOS CAPÍTULOS", 48 en total, sirve para situarse en el prolijo desarrollo. Están repartidos en los cuatro libros antedichos, con ciertas confusiones de paginación.

Vistas todas estas puntualizaciones, nuestro interés se centra ahora en los aspectos más humanos de la "hermana", y en aspectos monteños. Me ceñiré para ello a lo redactado en el siglo XVIII, con ciertas explicaciones personales.

Tras una presentación global del pueblo y de la protagonista destaca el fraile muchas particularidades. Sus padres fueron:

"limpios y puros por su sangre, honrados por sus oficios, bien quistos en el pueblo por sus proceder, aunque no nobles por su procedencia; si bien para con Dios la nobleza verdadera... es la del alma adornada de virtudes... llamose su padre Joseph Sánchez de Palencia... Su madre se llamó Cathalina de Sanabria. Aquel fue oriundo y natural de la ciudad de Palencia; y esta natural y vecina de Mazarambroz".

Trabajaban en la agricultura, lo habitual en el lugar, e Isabel fue la menor de cuatro hermanos. Nace en 1637, el día 28 de diciembre; se la bautiza a los ocho días en la parroquia de Ntra. Sra. del Sagrario. Sigue el autor alabando la educación que sus padres le dieron y su propia capacidad y cualidades:

"... porque el natural agrado que tenia, modestia sin recogimiento y viveza sin desemboltura pueril, solicitaban las atenciones de todos. En el hablar era amorosa, y dulce, pero de pocas palabras; y en sus acciones era apacible, y compuesta, pero sin artificio alguno; y en todo era cortés, obediente, temerosa y en el ser doctrinada muy facil".

Aporta innumerables aspectos de su interiorización desde muy temprana edad y del desprecio "de las vanidades del mundo".

Sus padres, con el fin de evitar esas situaciones de aislamiento –podemos decir místicos– la ponen al cuidado de unos pavos, lo que no la impide gozar de nuevos momentos contemplativos.

La situación económica, claramente se percibe, era poco desahogada; así pues, con nueve años la envía a Toledo "para que con su sudor, y trabajo... ganasse su sustento..."

La casa elegida "era de el licenciado Don Martin de Zayas, Presbytero muy recogido, y piadoso...", en donde aprendió, especialmente virtudes. En la ciudad recibe por vez primera la comunión en el convento de Santa Catalina, "de el Orden de la Merced Calçada", hecho que la impulsaría aún más hacia momentos de gran espiritualidad o casi milagrosos.

Con el deseo de encontrar un verdadero camino de perfección vuelve a Mazarambroz, cumplidos los once años, y

"... busca en el Convento de Nuestro Padre San Francisco de el Santo Castañar vn confessor, para la dirección de su alma..."; lugar "...sito en vn destierro, y asperezas de vn monte..." "Es esta Santa Casa, sino el mayor, vno de los más celebres santuarios de toda la Religion de Nuestro Padre San Francisco, y avn de toda la Europa".

En el recogido y apartado lugar encontró quien la condujera en "la oración mental", en "la contemplación sobrenatural... que comunmente los Mysticos señalan", si bien el elegido sentía cierta perplejidad por la corta edad de Isabel.

Tras ello, la niña ordenó su vida en el trabajo, la oración, la frugalidad, las mortificaciones corporales y la modestia, sin rechazar el trato humano, compensado con la soledad espiritual para reconfortarse.

Llegó de esta manera a los veinticuatro años y después de varias etapas desoladas, un nuevo confesor –el anterior se trasladó a Toledo– la ayuda en su desánimo.

Al tiempo, una serie de "cruces muy pesadas" aparecen en su vida:

"Vna espiritual de interiores aflicciones y desamparos. Otra corporal de muchos dolores, y enfermedades. Y la tercera mixta de diversas calumnias, y falsos testimonios, que las criaturas la levantaron..."

Desde luego su modo de vida resultaría raro, y así se lo hacen notar a veces hasta sus paisanos.

Con treinta y dos años toma el "habito descubierta de la Venerable Orden Tercera de Penitencia de Nuestro Padre San Francisco"; recibe el nombre de Isabel de Jesús; se somete a los votos de castidad, obediencia y pobreza en todo lo posible a su condición y estado; y, naturalmente, viste desde entonces como corresponde. Sigue a partir de este momento pautas casi monacales, pautas que ella conoce a través de los religiosos del Castañar y en las que se excede, como le indica su confesor.

La salud se le quebranta aún más. Dispone una vida eremítica en "la estrecha soledad de su casa", al tiempo que se va extendiendo su fama ya que

"esmerada fue la Hermana Isabel de Jesús en ambas vidas; en la contemplativa, por los grados heroicos, con que ascendió a la unión con Dios... y en la activa, porque no hubo virtud alguna, en cuya practica no anduviese siempre muy solícita..."

Además ayudó, enseñó, soportó con humildad las pruebas de incrédulos, aunque otros –pobres, ricos, nobles y eclesiásticos– buscaban en ella "el alivio y consuelo de sus aflicciones... como si fuera oráculo o

singular remedio". Incluso el arzobispo de Toledo, don Francisco Valero, decide conocerla durante una visita pastoral al pueblo:

"... y sin atender a etiquetas de su dignidad... determinó... ir a su casa a visitarla... Entró en el cuarto... y esta con sencillez... dixo: Señor yo no entiendo de Señorías, ni soy para... estas cosas, vsted se siente, y echeme su santa bendición... Estuvo mucho tiempo en conversacion espiritual con ella... y se despidió... encargandola muy mucho, que rogasse a Dios por el buen acierto en el gobierno de su Arçobispado".

La sencillez y pureza también determinan el acercamiento recíproco con los niños, sin dejar de sentir la vida como el camino de luces y sombras que se asemeja, según el texto, a las vías místicas con sus noches oscuras:

"En vna ocasion tuvo un exceso mental, que la duró por espacio de ocho días... y recobrada del todo, dixo a su confessor que la parecia aver estado en el cielo..."

No le faltaban las pruebas físicas. Las dolencias se multiplicaban hasta el punto de que "no parecían... naturales".

La consideraban embustera, bruja y hechicera, hechos que no impedían sus contestaciones "con serenidad y paz", y que superados la aupaban más en el reconocimiento de las gentes e incluso de la Inquisición. La debilidad –no espiritual– se hace extrema; los dolores de todo tipo se acentúan. Consigue así "vn interior reposo <y> no por eso dexaba de tratar con las criaturas".

Refiere el autor varias curaciones a niños de su familia, a una vecina de Ajofrín, otro de Nambroca... De un pozo que "casi milagrosamente encontró" en su propio patio, acudían a beber de Los Yébenes, de Toledo, de Mazarambroz, de Turleque, de Orgaz, de Argés... y a untarse con el aceite elaborado por ella misma:

"Con la diversidad de flores, y yerbas, que producía el patio de la casa de la Hermana Isabel, hazía la sierva de Dios vn genero de azeyte al parecer tan sanalo todo..."

Poco antes se nos habla de un emplasto a base de "la yerva correguela, y manteca sin sal", y de su uso benéfico.

Nos resulta muy interesante este conocimiento popular de las plantas naturales, demostrado en múltiples actuaciones curativas con quienes se lo pedían.

El 22 de junio enfermó gravemente. Estamos en 1723.

"Commovieronse algunos para ir a visistarla, porque como la tenían por asylo comun de toda aquella tierra, quisieron lograr su vltima vista para consuelo suyo: De los primeros fue su confessor..."

Muere el 14 de julio, víspera de la festividad de san Buenaventura,

a las tres y media de la tarde. Había vivido ochenta y seis años y medio. Exponen el féretro en el patio de su casa, pues quedó su cuerpo "con el color mismo que avia tenido en lo mas florido de su vida".

Trasciende la noticia. El entierro, a las nueve del siguiente día, resulta extraordinario, con gran asistencia, hasta "treinta Sacerdotes entre seculares, y Religiosos de nuestra Serafica Familia" (franciscana), así que deciden honras póstumas para el veintiséis de septiembre del mismo año, acompañando aún mayor número esta vez:

"Hizose prudente computo de aver concurrido mas de ocho mil personas. De... Toledo... asistirian mas de dos mil, y entre ellos, muchos señores Prebendados, Canonigos, y Dignidades de su Santa Iglesia, y algunos seculares de la mayor nobleza, y cuerpo de la Ciudad..."

• • •

Pasamos ahora a nuestras propias consideraciones. ¿Cómo vemos a esta mujer?

El padre Moraleda detalla aspectos físicos personales, su modo particular de ser y entender la religión y la vida, también el entorno humano y, menos, el entorno geográfico.

De los primeros se nos dan someras apreciaciones:

"Fue la Hermana Isabel de Iesvs de mediana estatura, el rostro algo redondo, los ojos azules, la boca y labios algo pequeños, el color de su rostro y manos algo acanelado, y su cuerpo como retostado y encendido en virtud de los grandes fuegos, que continuamente padeció en su interior..."

Tras la muerte:

"No quedó su rostro con indicios de ser fatal despojo de la muerte..., porque aunque antes estaba desfigurado a causa de sus continuas penitencias, y prolixas enfermedades, se le puso tan agradable y hermoso, que causaba especial gusto el mirar con atención su rostro..."

Las vestimentas pobrísimas –sayal de la Orden Tercera–, y las enfermedades y dolencias abundantes, muy pormenorizadas al considerarlas en parte soporte de su virtud, conforman este pequeño repaso a todo lo externo.

Son los aspectos morales, sin embargo, aquellos que abundan en el texto, que nos presenta incluso repetidos, que nos muestran su afán personal y sus cualidades espirituales.

Y si hacemos un seguimiento de los párrafos seleccionados en los primeros folios, leemos en ellos, relacionado con el lugar, el mérito añadido de ser la patria chica de nuestro personaje: "... pero mucho mayor, y mas glorioso, por aver merecido la bendicion de Dios en el fruto de esta hija suya..."

Pronto nos dice: "... todo su exercicio era poner en practica aquella

Theorica que aprendio en la escuela de sus padres". Con términos en apariencia contradictorios, representa ese estado medio de amor a la soledad, pero sin olvidarse de lo humano, de lo más terrenal: "... pero no se esmeró menos en sus dones la naturaleza, porque el natural agrado que tenia, modestia sin recogimiento, viveza sin desemboltura pueril, solicitaban la atencion de todos".

Un carácter reservado, sufrido, tranquilo, natural, receptivo, perseverante, siempre humilde y activa, es la base de su personalidad. Encontramos cantidad de momentos que nos lo ratifican y que hemos sintetizado, siempre en relación con su entorno próximo.

Por último, para mí muy interesante, la descripción más ampliamente espacial y paisajística, cuyo inicio aparece pronto, pero se prodiga poco:

"Fue la patria de la Hermana Isabel de Iesvs, el lugar, y pueblo de Mazarambroz, sitio que aunque muy noble, y apacible por lo propicio del alegre cielo, que goza, por lo delicado de los ayres, que le bañan, por lo fecundo, y abundante de las tierras que logra; y por otros blasones, que pueden acreditarle grande".

Alabanzas no exageradas ni falsas, pues conocemos esas tierras próximas a los Montes de Toledo y su sano y buen clima.

Alude brevemente a la antigüedad romana del sitio y al nombre de Monterrosa con que, explica, se denominaba. Hasta hace muy poco tiempo podíamos apreciar parte de una calzada incluida en el carreterín que atraviesa y viene por las minas de la Higuera o del Guajaraz hasta el pueblo.

El ambiente agrícola y la visión del campo matizan a veces las situaciones. Podemos disfrutar del agradable panorama formado por almendrales, viñedos, olivares, huertas, cereales, rebaños y los propios montes, tan a mano.

A menudo el relato nos menciona el camino que lleva al convento del Castañar, cenobio para la "beata" casi de peregrinación. Está en el centro de su vida; allí busca confesores, busca ayuda espiritual..., es su eje vital:

"Pero como en su lugar, por ser de tan corta poblacion, no hallaba confessor aparente, que como visible Angel la sirviesse de fiel compañero en la senda mystica, suplicaba... a sus padres, que la llevassen al Convento de Nuestro Padre San Francisco... de Recoletos Observantes, sito en vn desierto, y asperezas de vn monte, que llaman del Castañar, de donde toma el convento su denominacion. En esta Santa Casa... habitan regularmente... veinte y seis, o veinte y ocho religiosos... cuyo principal instituto, y empleo... es darse a la vida contemplativa, en asperezà de vida, penitencias, y practica de virtudes, y en vn retiro y soledad tan grande, que la Poblacion mas propinqua esta seis millas de distancia. No hay comercio

alguno con el mundo, ni con seglares... Mereció... singularísimas estimaciones del... Cardenal Portocarrero, quien le atendía y miraba como a la niña de sus ojos, y todos los años le visitaba repetidas veces... asistiendo en el muchas temporadas... En esta Santa Casa habitaron el Santo Cardenal de España don Fray Francisco Ximenes de Cisneros..."

Recordemos así la importancia del paraje y construcción, su uso como retiro de los franciscanos hasta principios del siglo XIX, la influencia ejercida en toda la zona, formada por términos de pueblos monteños; la atracción, por tanto, para las gentes vecinas.

Ese camino antes aludido sale de Mazarambroz en dirección a los montes, algo desviado hacia el suroeste. Corresponde en su inicio al "camino del Común". Al bifurcarse –"entre caminos" lo llaman– queda a la derecha el denominado del Castañar, que pasado el Guajaraz –y aparte del cerro de la Pata ahora a ambos lados de la carretera– sortea por el sur dos elevaciones –la pequeña con el nombre oficial de cerro Aguilero– de hermosas siluetas a la puesta del sol, de parecidas alturas y diferentes superficies, cuyos nombres populares, "las cuarenta y las noventa" se refieren a las hectáreas de cada una. Conduce dicho camino –a través del llano de las Corralejas, y la raña de la Perdiz a la izquierda– a la finca del Castañar, a Ventas con Peña Aguilera, mientras otros a sus lados lo hacen a las ruinas del convento, a la casa de Rojas y palacio de los condes de Finat...

El dejado a la izquierda, el Común, se cruza pronto con nuevo camino igualmente histórico: el del Rey, que desde las cercanías de Toledo pasa por el lado este de la sierra de Nambroca en donde atraviesa el camino Real de Sevilla, y que por Chueca, Sonseca y Mazarambroz va hacia la casa y presa de la Alcantarilla, salva también el arroyo de Guajaraz y el de San Martín de la Montaña, llega a las casas del Castañar y se dirige a Cuerva atravesando alguna cañada.

En la intersección del Común y del Rey, muy próximo a Mazarambroz, se levanta una pequeña pilastra con hornacina a la que dan el nombre de "canto de la imagen". Muy posiblemente tendría relación con la Virgen de la Blanca, tan ligada a la zona hasta hoy día; o con la del Pilar, venerada en la más cercana finca de la Alcantarilla.

Poco después, el del Común, en las mismas viviendas del quinto de San Martín, vuelve a cruzarse esta vez con una vereda, la del Fraile, que discurre por la base y falda de los montes. Sin desviarnos de la ruta que traemos, después de unos cuantos kms., varios de ellos a pie, encontramos la Garganta, nacimiento del arroyo que da nombre a esta dehesa o quinto de aprovechamiento comunal antiguamente, con múltiples corrientes, prados, fuentes, pedrizas, y la casa del cazador. Si torcemos por la derecha de la vereda y recorreremos otros tantos kms., igualmente a pie algunos, aparecen las ruinas del convento, imponentes en su decrepi-

tud; sería el trayecto en que el recuerdo popular sitúa al cardenal Cisneros yendo a dicho quinto a oficiar misa en la ermita.

Entre los caminos del Castañar y del Común abren varios carriles y veredas para conseguir mejores comunicaciones, pero suelen llevar a los mismos destinos.

Casi todos estos recorridos se realizan por senderos vecinales, de paso libre.

Entre la Garganta y las ruinas del convento se yerguen los picos más elevados de la zona: los riscos del Amor.

Y cómo olvidar la "pionosa", nombre especial que aquí dan a la peonía, magnífica flor de los montes, algo venenosa y cada vez con territorio menos amplio.

Girando la vista a la izquierda contemplamos perfectamente la torre Tolanca de Sonseca.

Ya tenemos ante nosotros las tierras pisadas habitualmente por la fervorosa Isabel: vasta planicie hasta la sierra del Castañar, con algunas protuberancias intermedias, regada por arroyos y arroyuelos, entre ellos el de Guajaraz y el de San Martín de la Montaña, de gran riqueza cangrejera autóctona en décadas pasadas.

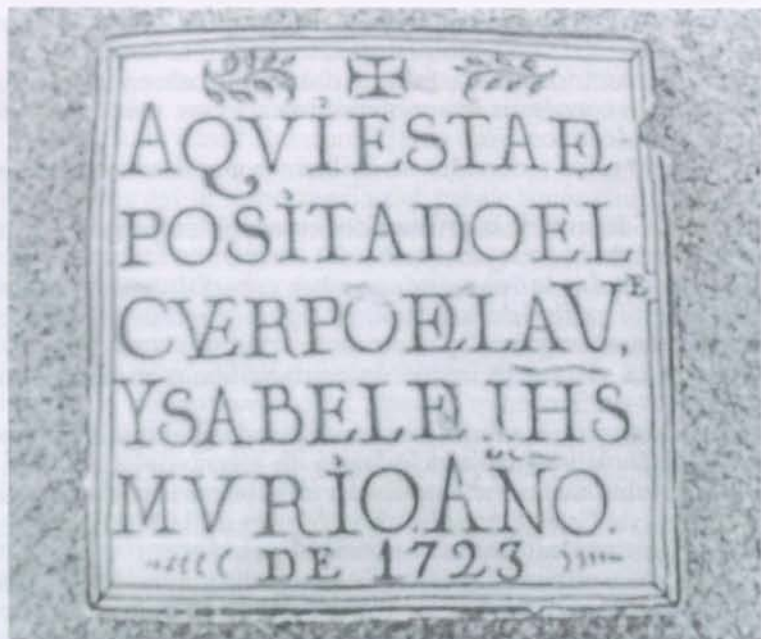
Tantas veces recorrió la "beata" estos caminos que no le resultaban ya largos. También quiso que por ellos la llevaran a descansar, tras la muerte, a su querido convento (otra vez pidió ser enterrada en la sepultura de sus padres). No fue posible, dada la magnitud del acto. Lo hicieron en la parroquia, con todo el cariño que antes hemos comentado y en olor de multitudes.

Pasado el tiempo levantaron en el solar de su casa una ermita dedicada a San Francisco. "Bien vestida" en su interior, me han explicado algunas personas del pueblo, con porche grande sustentado en cuatro columnas de piedra y el cementerio ante la misma fachada, cuya restauración se efectuó en 1996 y se celebró con actos religiosos y profanos, como una exposición colectiva de pintura.

Entre esos conocidos, guardadores de recuerdos y saberes, está un hombre de mucha edad, Sagrario Valero, y una vecina de siempre, Araceli de Dueñas, ambos algo parientes nuestros y de buena memoria. A la de ella debo los siguientes versos escritos en la parte inferior del cuadro colocado en la ermita hasta hace unos años –que representaba a la Hermana en figuración diferente al grabado que ahora todos conocemos– y perdido como tantas otras obras de arte:

"Por esta que estáis mirando
que murió aquí en este sitio,
se ha fabricado esta ermita
a honra de San Francisco".

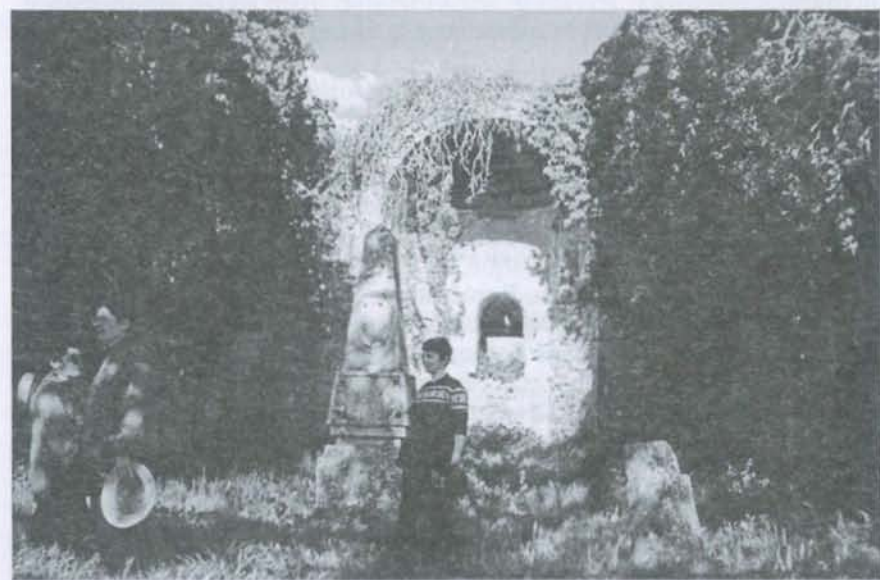
ISABEL SÁNCHEZ-PALENCIA MANCEBO



Ermita de San Francisco. Mazarambroz (Toledo). Junio 2004.



Ruinas del convento de El Castañar. La iglesia o ermita grande.



Ruinas del convento de El Castañar. Ábside de la iglesia y monolito del que han arrancado las placas con inscripciones.

Una estampa inédita en los Montes de Toledo: "Los Fideeros"

Fideero: es el que hace o vende fideos.

En la dura postguerra española, dos Lorenzos de Yébenes, apodados Lorenzo "peludo" el uno y Lorenzo "pregonero" el otro, se dedicaron a la fabricación doméstica de fideos como forma de ganarse la vida. La técnica la aprendió primero Lorenzo "peludo" de una novia o amiga que trabajó en una fábrica de pastas en Pinto (Madrid).

La técnica de hacer fideos consistía en amasar la harina con el agua lo más caliente posible, tanto como la mano aguantase el calor. A continuación se metía dicha masa en la máquina, que era como la de hacer churros, puesta verticalmente y con muchos agujeritos por donde salía la masa convertida en fideos.

Había que tener habilidad para edurecer los fideos al salir de la máquina, abanicándolos manualmente para que no se pegaran entre sí. El secado definitivo se hacía doblando los fideos en una vara puesta entre dos sillas. El color se conseguía con azafrán y los más pudientes añadían huevo a la masa.

Los fideeros ponían la máquina y la mano de obra, los clientes la harina.

Lorenzo "peludo", más aficionado a los toros que a los fideos, dejó la actividad, quedando solo Lorenzo "pregonero" que se hizo entonces acompañar por sus hijos. Su campo de acción fueron Los Montes de Toledo y otros pueblos de la provincia. Su medio de locomoción fue una burrita llamada Lipi, la cual renqueaba por su avanzada edad.

Los pueblos que recorrieron entre otros fueron: San Pablo, Navahermosa, Retuerta del Bullaque, así como diversas fincas El Castañar, Avellanar, Baños de la Guarra, Robledillo, etc..., y todo esto a "golpe de zapatilla" y con la ayuda de la borriquilla. Alguna vez también viajaban con sus artilugios en "El Caimán" de Retuerta, viejo autobús de la época. Hacían paradas de descanso bajo encinas centenarias, se refrescaban en fuentes, pozos y manantiales e incluso descansaron sobre las columnas de Juanelo, aquellas de "Los postes de Juanelo ya van andando, llegarán a su sitio Dios sabe cuándo", antes de ser llevadas a la entrada del Valle de los Caídos desde los alrededores de Orgaz.

Esto me lo cuenta mi madre que junto a sus hermanos y su padre Lorenzo hicieron fideos durante años y hoy lo recuerdan con nostalgia, a pesar de lo padecido en aquellos difíciles años.

SALVADOR MARTÍN

Yacimiento romano del Puerto del Milagro

Debido a las recientes obras en la carretera de Las Ventas con Peña Aguilera al cruce de el Molinillo, se realizaron trabajos de limpieza y nivelación en el raso del puerto del Milagro, encontrando casualmente restos romanos consistentes en monedas, cerámicas, clavos, trozos de metal, vidrios y restos de estuco.

Las monedas son de la época del Imperio y las hay desde el siglo I (Trajano) hasta el IV (Constantino).

Las cerámicas son en su mayoría fragmentos de platos y copas de *terra sigillata sudgálica e hispánica*, aunque no descartamos alguna *aretina o africana*, así como fragmentos de imitación *campaniense* (gris negruzca).

Los restos metálicos más abundantes son cencerros, aunque lógicamente están muy deteriorados, y clavos. También hay varios eslabones de cadenas y un anillo.

No se ha encontrado ningún muro, piedra o piso. El único elemento constructivo corresponde a trozos de yeso o estuco, pero que parecen corresponder al soporte de una placa o inscripción, pues conserva trocitos de dos clavos.

La gran cantidad de restos de un período tan largo –al menos 400 años–, indican que hubo algún tipo de construcción; pero ¿qué pudo ser?

La hipótesis más lógica es que fuera una *tabernae* –especie de venta– que los romanos instalaban en las calzadas cada 30 millas y que servían para descanso de viajeros y animales de carga. Sabemos que por aquí pasaba una de las calzadas secundarias que unía Toledo con Almadén, y si multiplicamos el valor de una milla romana –1.481 m.– por 30, nos salen 44,5 km. La distancia que hay entre Toledo y el Puerto del Milagro.

Además es significativo que la mayoría de las cerámicas sean platos y copas y que tengamos restos de 4 ó 5 cencerros, lo que

CERÁMICAS ROMANAS



Fragmento de vaso con relieves.



Anverso: retrato de FAUSTINA, esposa de Marco Aurelio y madre de Lucila.



Reverso: Venus con un escudo y las iniciales S.C.

Anverso: retrato de LUCILA
Reverso: alegoría con las iniciales S C
"Senatus Consultum"

ANIA LUCILA fue hija del emperador Marco Aurelio y Faustina. Se casó con Lucio Vero que fue coemperador con su suegro, murió en las guerras contra los bárbaros. La emperatriz Lucila conspiró contra su hermano Cómodo, que la desterró y ajustició en Capri. Su figura ha sido llevada al cine en películas como "La caída del Imperio Romano" y más recientemente en "Gladiator".



significaría que era lugar de parada de carros y carretas (cosa que no nos extrañará si recordamos la parada que los carros de la romería del Milagro hacen en este lugar).

A la espera de análisis más detenidos de las monedas y cerámicas encontradas, nos inclinamos por afirmar que allí hubo una parada para descanso de animales y una *tabernae* para proporcionar comida y bebida a los viajeros.

EL SISTEMA MONETARIO ROMANO

La moneda básica del siglo IV a C. era el as de bronce. En el S. III se acuña el denario de plata, de un valor equivalente a 10 ases. Una fracción del denario era el sestercio que equivalía a dos ases y medio. La moneda de oro era el aureo que valía 25 denarios.

La tabla de equivalencias sería:

Aureo = 25 denarios = 100 sestercios = 250 ases

Denario = 4 sestercios = 10 ases

Sestercio = 2,5 ases

As

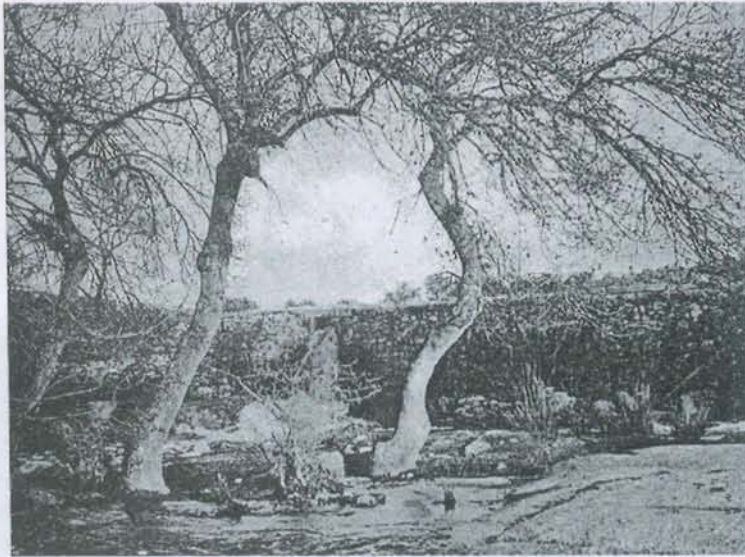
Las monedas encontradas en el puerto del Milagro son sestercios –las más grandes– y ases –las más pequeñas–.



JOSÉ ANTONIO DA CUNHA

Imágenes retrospectivas de los Montes

DEHESA DEL CASTAÑAR.-SONSECA (TOLEDO) Paisaje



Paisaje de El Castañar en 1908.



CASTILLO DE ORGÁZ

Gabinete Fotográfico de la Academia de Infantería. Colección n.º 5

Interior del Castillo de Orgaz en 1908.

*Madrid 6 Junio 88. Inmortal Emargosa.
 Hecho una atropello sobre la
 boca al viaje con toda felicidad
 y quise a una oportuna
 que a la hora que he con
 elido sus palatas de corrientes
 que me ha sorpren
 ello agradablemente
 lo corrigiamente
 que escribe en apant
 a fuerza de hacer no
 me parecia ser la
 causa? De la de
 cuando parte mis
 eloch. Lo mismo con
 muchas ilusiones y tiempo para
 el recuerdo de los y de otros
 de su amiga y aca*

Vinda e Hijos de J. Pelata