


PUERTOLLANO

Nº 28 · NOVIEMBRE 2002 · REVISTA DE INFORMACIÓN MUNICIPAL



VIRTUS INICIA LA FORMACION AERONÁUTICA

Abre sus puertas el Centro Universitario

 AYUNTAMIENTO DE
PUERTOLLANO

AYUNTAMIENTO DE PUERTOLLANO

Plaza de la Constitución, 1
Teléfono: 926 418100
Fax: 926 430512

Página Web: ayto-puertollano.es
Correo electrónico:
alcaldia@ayto-puertollano.es

Alcaldía
926 418118/418119

Gabinete de Prensa
926 418159

Correo electrónico:
gprensa@ayto-puertollano.es
Secretaría municipal
926 418152

Patrimonio y Contratación
926 418102

Intervención
926 418104

Tributos
926 418134

GRUPOS POLÍTICOS MUNICIPALES

Partido Socialista
926 418124

Partido Popular
926 418158

Izquierda Unida
926 418157

SEGURIDAD CIUDADANA

Policía Local
926 418101/ 926 418127

Concejalía de tráfico
926 418137

Emergencia
1006

Protección Civil
926 411618

PROMOCIÓN ECONÓMICA
Y EMPLEO

Concejalía de Empleo
926 431468

Fundescop
926 440057

Correo electrónico:
fundescop@puertollano.net

Programa MINER
926 418109

Correo electrónico:
miner@ayto-puertollano.es

Escuela-Taller
926 411041

CULTURA, EDUCACIÓN Y JUVENTUD

Concejalía de Cultura
926 418115

Concejalía de Festejos
926 412014

Casa Municipal de Cultura
926 411965

Centro de la Juventud
926 410952

Auditorio
926 413571

Televenta: 902405902

Museo Municipal
926 412128

Escuela Municipal de Danza
926 411932

UNED
926 412913

Fundación Virtus
926 441470

Correo electrónico:
fundacionvirtus@fundacionvirtus.com

DEPORTES

Concejalía de Deportes
926 411989

Pabellón calle Malagón
926 413648

Pabellón calle Numancia
926 411971

Pabellón calle Valdepeñas
926 411885

**Estadio Municipal
Francisco Sánchez Menor**
926 411911

Piscina Municipal
926 411765

BIENESTAR SOCIAL
Centro de Servicios Sociales
(calle Gran Capitán)
926 410404

Area de la Mujer
926 432326/ 926 432805

Correo electrónico:
amujer@ayto-puertollano.es

Vivienda
926 412042

**Fundación Fuente Agria
(Atención a discapacitados)**
926 430270

Programa Alcazul
926 424831

**Centro de Atención
a Drogodependientes**
926 411151

MEDIO AMBIENTE
Concejalía de Medio Ambiente
926 412554

**Red de Vigilancia
de la Calidad del Aire**
926 413038

Ciudades Saludables
926 411384

Dehesa Boyal
926 698226

CONSUMO Y SANIDAD

Omic

926 411969

Matadero
926 411923

Mercado Central
926 411998

URBANISMO
926 418138

Potabilizadora
926 441423 (24 horas)

Aquagest
926 440204

Taller eléctrico
926 41 19 84

SERVICIOS MÚLTIPLES

Estación de Autobuses
926 410957

Servicio Urbano de Autobuses
926 412232

Perrera Municipal
926 410425

Cementerio
926 411389

Cespa
(servicio de limpieza)
926 411835

Aparcamiento El Bosque
926 431840

SUMARIO

4 Centro universitario La Universidad inicia su actividad en el Centro de Estudios Superiores.

7 Obras y remodelaciones Nuevo colector de fecales en la calle Miguel Servet.

8 Obras y remodelaciones La calle Campoamor amplía su acerado.

10 Fundación Virtus La Fundación Virtus inicia el vuelo de la formación aeronáutica.

12 Empresas Comienzan las obras para la implantación de dos empresas en Industrias Aragonesas.

14 Pantano Montoro Este mes se espera firmar el convenio del pantano Montoro.

16 Publicaciones El Ayuntamiento edita una guía de árboles y arbustos de la comarca.

18 Feria de Teatro Nueve estrenos en la sexta Feria de Teatro de Castilla La Mancha.

20 Empleo Quince jóvenes se forman en albañilería en el módulo de Garantía Social.

20 Publicaciones Un video descubre los valores naturales de la Dehesa Boyal.

21 Cultura Adquirida una obra pictórica de posguerra de Miguel Prieto.

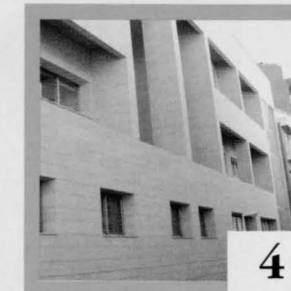
24 Obras y remodelaciones Acondicionado y ampliado el circuito cicloturista de la Dehesa Boyal.

26 Deportes José Luis Delgado gana una veintena de pruebas de BTT.

28 Deportes Sesenta escolares se acercan a las artes marciales

30 Punto de Vista José Sancho, actor, Premio Goya y protagonista de "Cuéntame".

31 Agenda



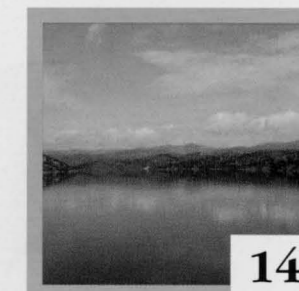
4



8



10



14

Este mes se inaugura el Centro de Estudios Universitarios, situado en la calle Numancia, gracias a la importante inversión de la Junta de Comunidades de cerca de seiscientos millones de pesetas. De esta manera se cumple una de las viejas reivindicaciones de Puertollano que la Universidad de Castilla-La Mancha tenga una presencia permanente y constante. Ahora es el momento de dar contenido a estas espléndidas instalaciones que no tienen que envidiar a las aulas de cualquier facultad y dispone de una amplia biblioteca, que acercará al universitario a todo tipo de materias relacionadas con las titulaciones que se vienen impartiendo en los distintos campus. Esa actividad universitaria no podía inaugurarse mejor que con una actividad docente, como es el máster de ingeniería y gestión medioambiental que se ha iniciado en los últimos días.

Un edificio que acogerá formación de especialización para universitarios y viene a reforzar al Centro de Formación Aeronáutica que abre también sus puertas este mes con el curso de técnico certificador de mantenimiento de aeronaves. Curso que abre el camino a iniciativas formativas que se pondrán en marcha en los próximos meses para dar forma al primer centro de Virtus, que en poco tiempo posiblemente será uno de los mejores de España.

Un mes que pasará a la historia local, no sólo por convertirse Puertollano en universitaria, sino también porque durante estos días es la capital regional del teatro gracias a la Feria del Teatro de Castilla-La Mancha. Un evento que llega a su sexta edición y es un escaparate anual de los montajes que se vienen preparando tanto dentro como fuera de la región. Poco a poco se han tenido que incrementar el número de escenarios para dar cabida a una feria, que afortunadamente se ha afianzado y Puertollano se ha convertido definitivamente en sede permanente de esta muestra nacional que entra en el circuito de acontecimientos teatrales del país.

Edita

EXCMO. AYUNTAMIENTO DE PUERTOLLANO

Redacción: Plaza de la Constitución, 1 13500 Puertollano

Teléfono: 926 41 81 19 Fax: 926 41 81 12

Producción y Realización: Ediciones Puertollano S.L.

Déposito Legal: M-23.552-2000

Impreso en España - Printed in Spain

Impreso en papel ecológico



SUSCRIPCIONES

Todos aquellos ciudadanos que residan fuera de Puertollano y quieran recibir mensualmente la revista municipal "Puertollano" podrán realizar la correspondiente suscripción, totalmente gratuita, en la siguiente dirección:

Revista "Puertollano"
Ayuntamiento de Puertollano
Plaza de la Constitución, 1
13500 Puertollano

En el teléfono 926 41 81 19
o en el correo electrónico:
alcaldia@ayto-puertollano.es



Será sede permanente para la realización de cursos y másters postgrado

La Universidad inicia su actividad en el centro de Estudios Superiores

La Junta de comunidades ha invertido 575 millones de pesetas en su construcción

El Centro de Estudios Universitarios abre este mes sus puertas para convertirse en sede permanente de la actividad de la Universidad de Cas-

tilla-La Mancha, que se ha venido desarrollando en los últimos años a través de cursos y máster de postgrado. Con este marco se reforzará e incrementará el programa de

formación, que hasta ahora casi se ha limitado al período veraniego. La Junta ha invertido un total de 575 millones de pesetas, de los que 540 han sido para la construcción y el resto en dotación y mobiliario.

El nuevo edificio ha sido cedido a la Universidad, con objeto de coordinar los diferentes aspectos

académicos, de docencia, de investigación y de gestión que permitan, en el marco de la sociedad de la información y el conocimiento, la óptima utilización del centro dando respuesta al desarrollo cultura, económico y social de Puertollano y su comarca.

El edificio situado en las calles Numancia y Copa tiene una superficie construida de 5.142 metros cuadrados, de los que 4 421 son de superficie útil. Se trata de un edificio moderno y se va a convertir en uno de los más emblemáticos de la ciudad, dadas sus características y dimensiones.

La planta baja está destinada a Biblioteca, cafetería bar, secretaría y di-



rección. La principal novedad es que la Biblioteca estará dividida en dos partes, en una primera estará ubicada la hemeroteca y espacio bibliográfico y a través de una escalera se accederá a una planta inferior en la que se completa la biblioteca, mucho más protegida para evitar ruidos. Las instalaciones dispondrán de las dotaciones informáticas nece-

sarias y conexión por internet con la Biblioteca de la Universidad para consultar sus fondos.

En la segunda planta hay seis aulas, con una superficie útil que oscila entre 140 y 71 metros cuadrados. En la tercera planta se encuentran las aulas de mayores dimensiones, un total de tres, de 321, 171 y 216 metros cuadrados. Finalmente en la cuarta planta, hay una sala de reuniones y varios despachos para profesorado y personal de la Universidad y almacén.

LA BIBLIOTECA UNIVERSITARIA CONTARÁ CON MÁS DE UN CENTENAR DE PUNTOS DE LECTURA

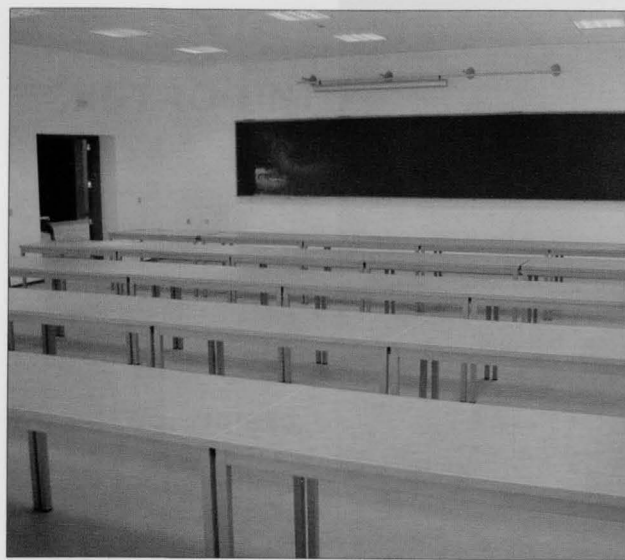
La Biblioteca Universitaria va a ser una de las más completas y modernas de la provincia. El fondo estará compuesto por los volúmenes de los estudios que se vienen impartiendo en la Universidad de Castilla-La Mancha, aparte de diccionarios y obras básicas necesarias. Dispondrá de una dotación bibliográfica inicial que se irá incrementando durante el próximo año. Se ofrecerá el servicio de acceso electrónico, con la posibilidad de consultar alrededor de 3.000 revistas electrónicas y 70 bases de datos, y se implantará el acceso al servicio de préstamo intercampus, a través del que cualquier usuario podrá solicitar un volumen existente en los distintos campus universitarios de la región. Está prevista la instalación de cuatro ordenadores para consulta y realización de las conexiones necesarias con la red de la Universidad.

La biblioteca estará conectada con los distintos campus de la Universidad Regional

El acceso principal al edificio se realiza desde la calle Numancia. En esta planta la sala de entrada comunica con las zonas de cafetería, dirección y secretaría llevando directamente al espacio de biblioteca. En las plantas superiores, el núcleo de comunicaciones y distribución con dos escaleras y dos ascensores se llega hasta las distintas aulas y despachos. En la zona de la biblioteca se crea una comunicación interna para permitir el control por un solo punto de acceso. La calle Copa servirá de muelle de carga y descarga del Auditorio y entrada a las instalaciones situadas en la parte posterior del edificio.

FICHA TÉCNICA

Presupuesto total:	575 millones de pesetas
Construcción:	540 millones de pesetas
Mobiliario:	35 millones de pesetas
Superficie	
• construida:	5.142 metros cuadrados
• útil:	4.418 metros cuadrados
Aulas:	9 (entre 71 y 321 m ²)
Biblioteca:	1.080 metros cuadrados



En la fachada, la continuación del Auditorio se realiza a través de una fachada de composición plana con un elemento central de acceso y huecos irregulares en su superficie que se separa del núcleo del auditorio con el gran hueco en el muro que da acceso al espacio de separación interior entre ambos edificios marcando así la fisura con el espacio vacío.

El Centro de Estudios Superiores será un punto de encuentro de investigadores, especialistas y en definitiva, de la cultura en Puertollano. ●

UN MÁSTER DE INGENIERÍA Y GESTIÓN MEDIOAMBIENTAL ABRE EL CENTRO A LA ACTIVIDAD DOCENTE

El Centro de Estudios Superiores será el epicentro de la actividad universitaria en Puertollano. Irá encaminado principalmente a acoger una formación de postgrado, de especialización de licenciados y diplomados. Aparte de los cursos de verano, que ya se vienen realizando en los últimos años, se organizarán diversos másters que se irán complementando en los próximos meses. En los últimos días se ha iniciado un máster de ingeniería y gestión medioambiental y en el segundo cuatrimestre del curso está prevista la realización de una asignatura de libre configuración sobre "El desafío de la inmigración ante el tercer milenio", que se podrá seguir por medio de videoconferencia, para ello se dotará con un aula de todo el material necesario para las conexiones necesarias.

Otro de los puntales del centro será la informática, contándose con un aula específica con los equipos precisos y enlaces con internet. Puertollano ha sido sede de congresos de informática y de cursos de verano sobre esta materia y en estas instalaciones se acentuará esa relación que cada vez está siendo más estrecha y más enriquecedora para todos los que aman y sienten pasión por las nuevas tecnologías.

OBRAS Y REMODELACIONES



Para atender a la demanda de las nuevas edificaciones

Nuevo colector de fecales en la calle Miguel Servet

Se han invertido 60.000 euros en la sustitución de la tubería

Durante el mes de octubre se ha llevado a cabo la renovación del colector de saneamiento de la calle Miguel Servet, en una primera fase en el tramo entre la plaza María Auxiliadora y la calle Isabel la Católica, con una inver-

sión de 60.000 euros. De esta manera se soluciona el problema que venía padeciendo esta zona como consecuencia de la construcción de nuevas edificaciones y la llegada de más vecinos, que ha derivado en el incremento de la generación de aguas fecales.

Para mejorar esta situación se ha colocado un colector de aguas pluviales y fecales para llevarlas hasta el desagüe de la Avda. Primero de Mayo. Se ha aumentado la capacidad en cien milímetros con una tubería de 300 mm de enchufe de campana de hormigón sobre solera de hormigón con un espesor de 15 a 20 cm.

Durante la primera quincena de octubre la calle fue cerrada al tráfico

para desarrollar los trabajos con mayor normalidad. Tras el correspondiente movimiento de tierras se realizó la apertura de zanja, colocación de la tubería, enganches, acometidas y los sumideros. Finalmente la zanja se ha cubierto con la pavimentación necesaria para proceder de nuevo a la apertura de la calle. La obra se ha rematado con registros de fábrica, fratasados, y tapa y cerco de 600 milímetros.

Queda pendiente la realización de otras dos fases más para el completar el proyecto global de este colector, que llegarían hasta la Avenida Primero de Mayo, aumentando el diámetro actualmente existente a 400 y 500 milímetros. ●



Se ha invertido 30.000 euros en la renovación de baldosas

La calle Campoamor amplía su acerado

Se han realizado nuevos accesos para facilitar el paso de discapacitados

El Ayuntamiento de Puertollano ha acometido la sustitución y ampliación del acerado de la calle Campoamor, en el tramo comprendido entre la calle Gran Capitán y la plaza del Olivo-calles Vía Crucis y Canalejas. El proyecto de mejora ha supuesto una inversión cer-

cana a los 30.000 euros en una calle en la que, en los últimos años, se ha incrementado la afluencia de viandantes como consecuencia de la construcción de varios bloques de viviendas.

El acerado se encontraba deteriorado como consecuencia del transcurso del tiempo y el paso

de vehículos en determinados espacios. Esta situación ha provocado que muchas baldosas se encontraran en pésimas condiciones para el tránsito de peatones. Por ello la intervención ha sido integral, tanto en números pares e impares, con la instalación de baldosas similares características a las que se vienen colocando en distintos puntos de la ciudad y se ha adaptado al Código de Accesibilidad, creando puntos de entrada para discapacitados.

En una primera fase la intervención ha consistido en la demolición del acerado existente y la colocación de bordillos de hormigón prefabricado. A partir de ahí se procedió a la instalación de terrazo de 30 por 30 centímetros no pulido sobre mortero de agarre y todo ello sobre base de solera de hormigón de 10 centímetros de espesor. El diseño es de tres tiras de color blanco perpendiculares a la fachada y una tira de color tabaco o cuero.

En los pasos de coches se ha colocado bordillo achaflanado para acceso de vehículos y se ha reforzado la base de hormigón con un espesor de 15 centímetros. En las esquinas se ha rebajado el acerado para facilitar el paso



de discapacitados, dejando el pavimento a cota cero y empleando baldosa tipo de taco que impide deslizamientos y resbalones ante la presencia de agua o hielo cuando se intenta acceder a la calzada. También se han colocado diversos hitos metálicos, que sirven de barrera al estacionamiento de vehículos, especialmente a entradas de cocheras o en esquinas.

Por el momento no se ha sustituido un tramo de acerado, que ocupaba la antigua nave de Peral Calvo, hasta tanto se rea-

lice la construcción de un nuevo bloque de viviendas en este lugar. Una vez que se termine esta obra se procederá a la conclusión definitiva de este proyecto.

El Ayuntamiento de Puertollano en los últimos meses está realizando importantes actuaciones e inversiones en distintos puntos de la zona centro.

En este listado hay que citar la ejecución de la calle Calzada; creación de nuevos aparcamientos en la calle Ancha; la sustitución del acerado de la ca-

lle Goya, que se está llevando a cabo en estos momentos; ampliación del acerado de la calle Lope de Vega para su adaptación de acceso de discapacitados al Centro de Salud de la Avenida Primero de Mayo e instalación de nueva red de agua potable en las calles Gran

Capitán, Puerto y Goya. Queda pendiente la apertura de una calle entre Calzada y Amargura, que creará un acceso directo peatonal desde el Paseo de San Gregorio hasta Calzada, especialmente para los viandantes que se dirijan a la Casa Municipal de Cultura. ●

FICHA TECNICA CALLE CAMPOAMOR

Presupuesto:	30.000 euros.
Baldosa:	30x30 centímetros.
Esquinas:	Creación de pasos para discapacitados.
Cocheras:	Instalación de hitos para evitar estacionamientos.

Participan 28 alumnos y tendrá una duración de 2.700 horas

La Fundación Virtus inicia el vuelo de la formación aeronáutica



Iniciado el Curso de certificador de mantenimiento de aeronaves

Veintiocho jóvenes han comenzado a formarse en el Curso de Certificador de Mantenimiento de Aeronaves, primera actividad aeronáutica de la Fundación Virtus de Puertollano. La inauguración oficial se llevó a cabo en las instalaciones de la carretera de Almodóvar, con presencia del Consejero

de Ciencia y Tecnología, Isidro Hernández Perlínes; el Alcalde de Puertollano, Casimiro Sánchez Calderón; el Jefe de Servicio de Mantenimiento e Inspección de la Dirección General de Aviación Civil, Manuel Varela; el representante de la empresa Aeronáutica de Puertollano, Andrés Avelino, y el concejal Luis Pizarro, uno de los impulsores de este proyecto que

de nuevo se incorporaba a la actividad pública.

El Consejero de Ciencia y Tecnología, Isidro Hernández Perlínes, indicó que hay que buscar más alternativas y es necesario hacer apuestas por sectores de futuro, como la que ahora se hace en Puertollano. "A veces hay ocurrencias, cosas de locos, pero si no hay ocurrencias no hay ideas, proyectos y realidades. El sector aeronáutico es de futuro. Cada vez viajan más personas en avión y

Castilla-La Mancha ha hecho una apuesta por este sector".

Por su parte, el Alcalde de Puertollano, Casimiro Sánchez Calderón, manifestó que se ha apostado por la aeronáutica porque en nuestra ciudad siempre ha estado muy relacionada con la formación profesional y por ello se ha optado por potenciar y mantener la FP de más alta cualificación. "Vamos a intentar dar la mejor formación del mundo, lo demás lo tenéis que poner vosotros. Es una proyección histórica porque proyecta la ciudad en otro sentido, aporta más imaginación y es más arriesgado. Un proyecto encaminado hacia una formación con más garantías de empleo", si bien recordó que no es un compromiso de trabajo sino de formación.

Finalmente el jefe del servicio de mantenimiento de Aviación Civil, Manuel Varela, hizo hincapié en que se necesitan 5.000 puestos de trabajo por cada millón de pasajeros y en estos momentos se continúan precisando técnicos de mantenimiento, algo que no se crea en un día porque es una formación larga y dura. También argumentó que los acontecimientos del 11 de septiembre no han afectado a España de forma notable y constantemente está sufriendo un cambio radical con la aplicación



de innovaciones tecnológicas, como la incorporación del motor de hidrógeno y componentes cerámicos.

"Es un sector muy sensible, pero vuelve a emer-

ger y hay que estar preparados".

Varela destacó la proyección de futuro del mantenimiento de aeronaves, área en la que se pueden necesitar alrede-

edor de mil puestos de trabajo. Como ejemplo señaló a Iberia, que en un plazo de tiempo de cinco a diez años va a tener que cubrir entre 500 y 1.000 puestos, como conse-

cuencia de jubilaciones y posibles bajas.

En los próximos meses Virtus tiene previsto iniciar otros cursos relacionados con el mundo de la aeronáutica. ●

AVIONES REALES PARA PRÁCTICAS DE ALTA ESPECIALIZACIÓN

El curso de técnico certificador de mantenimiento de aeronaves, de alta especialización, se desarrollará a lo largo de 2.700 horas en las instalaciones de la Fundación Virtus por la empresa Aeronáuticas Puertollano (compuesta por Suravian y Cithe).

En este curso se imparten fundamentos eléctricos y de electrónica; técnicas digitales (sistemas de instrumentos digitales); materiales y consumibles; prácticas de mantenimiento; aerodinámica básica; factores humanos; legislación y organización, aerodinámica, estructuras y sistemas del avión y del helicóptero, motor de pistón, motor de turbina de gas, hélices e inglés técnico.

Las clases teóricas se realizarán en el centro de formación, mientras que para las prácticas se han habilitado dos naves con el material necesario, con el fin que los alumnos estén convenientemente formados en unos estudios de alta especialización. Para ello, se ha traído una avioneta motor alternativo cessna 150, avión bimotor piper azteca y helicóptero alouette y una turbina real de avión, entre otros aparatos. En estas naves se encuentra la cabina de pintura y el hangar-taller de aviones con aparatos reales, motores alternativos y de reacción, instrumentación de navegación, motor y transmisión, banco de pruebas, simulador completo de cabina de pasajeros, turbofan, turbohélice, etc.





Ocuparán una extensión de 5.000 metros cuadrados

Comienzan las obras para la implantación de dos empresas en Industrias Aragonesas

Con una inversión cercana a los 700.000 euros

El polígono de Industrias Aragonesas próximamente va a crecer con la instalación de dos nuevas empresas, Már-

moles Andrés Marín y Estampaciones Fernando, con una inversión cercana a los 700.000 euros. Las obras ya han comenzado y supondrá la creación de

nueve puestos de trabajo y la ocupación de cinco mil metros cuadrados distribuidos en cuatro parcelas.

Mármoles Andrés Marín S.L., de Murcia, tiene prevista una inversión de 248.266 euros para la construcción de una nave en las parcelas 201-201 y

203 con una extensión total de 3.804 metros cuadrados y la creación de tres puestos de trabajo.

Su principal actividad es la transformación de mármol, granito y piedra natural. Estos materiales se adquieren como materia prima, que en la fabricación se corta y transforma en materiales adaptados para la construcción, dando la forma y acabado en función de las exigencias del cliente. La principal ventaja competitiva que ofrece este producto es la utilización de mano de obra muy cualificada y experimentada que hace que el producto resultante sea de calidad y bien acabado.

Inicialmente la empresa realizará el acopio y re-



cepción de materiales, que se almacena y en función de los pedidos del área de producción, será sacado del almacén y se procederá a su transfor-

mación. El siguiente paso es el de sección y corte. En la oficina técnica se confeccionarán los planos que reflejarán la sección y corte de los materiales. Fi-



41.000 METROS CUADRADOS VENDIDOS EN SIETE PARCELAS

El polígono de Industrias Aragonesas se compone de dieciséis parcelas, de las que ya se han vendido siete, que suponen una extensión de 41.000 metros cuadrados. También hay adjudicadas otras tres parcelas, pendientes de su adjudicación definitiva e inicio de obras, que ocupan 14.479 metros cuadrados. Por el momento aún están libres otros seis mil metros cuadrados.

Es un polígono estratégicamente muy bien situado, dado que se encuentra ubicado junto al complejo industrial y rápido acceso a Puertollano, variante del minero-carretera de Ciudad Real, y Calzada de Calatrava. Es un polígono que ha venido a descongestionar el de Sepes, que se halla prácticamente ocupado en su totalidad, de ahí que Industrias Aragonesas sea la actual alternativa para la implantación de nuevas empresas hasta tanto se convierte en suelo industrial la parcela de La Nava, en la carretera de Córdoba.

nalmente transformado el material saldrá en camiones a su destino.

Más avanzadas se encuentran las obras de edificación de la nave de Estampaciones Fernando, que supondrá una inversión de 315.780 euros, creará seis puestos de trabajo y ocupará una parcela de 1.212 metros cuadrados. Fernando Acevedo Guerrero, traslada sus instalaciones de la calle Tercia, que se habían quedado pequeñas y obsoletas, y amplía y moderniza

esta imprenta de gran tradición en nuestra ciudad, que continuará con el negocio familiar de artes gráficas, que se inició hace casi un siglo y se adentrará más ampliamente en el de la serigrafía.

La nave dispondrá de 500 metros cuadrados de superficie construida y se espera la incorporación de nuevos equipos y maquinaria para la modernización de la empresa, que también contará con una nueva oficina en la calle Aduana. ●



La Junta aportará al consistorio 6,5 millones de euros

Este mes se espera firmar el convenio del pantano del Montoro

Se suscribiría entre el Ayuntamiento de Puertollano y la sociedad estatal Aquavir

La firma del convenio de financiación para la construcción del pantano de Montoro cada vez está más cerca tras el acuerdo alcanzado el pasado 24 de octubre entre Junta de Comunidades, Ayuntamiento y Aquavir.

A la vista de este acercamiento se espera la rúbrica definitiva a lo largo de este mes, que daría luz verde a la ampliación de este embalse hasta cien hectómetros cúbicos. Si fuera así las obras podrían comenzar en el año 2.003.

El convenio cambiará sustancialmente, ya que se ha llegado al acuerdo que la Junta de Comunidades aporte el 15 por ciento del presupuesto total, alrededor de 6,5 millones de euros, directamente al Ayuntamiento de Puertollano, en representación del resto de consistorios afectados. Por otra parte, el Ayuntamiento firmará un convenio con Aquavir (empresa dependiente de la Confe-

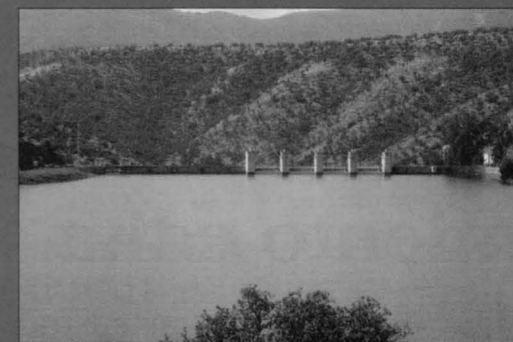
deración Hidrográfica del Guadalquivir) para la financiación de este proyecto de infraestructura de abastecimiento a la comarca a través de fondos europeos. Otra de las principales novedades es la inclusión de Argamasilla de Calatrava como futuro usuario de este pantano, que se unirá a Puertollano, Almodóvar del Campo, Mestanza y Cabezarrubias del Puerto.

El Consejero de Obras Públicas, Alejandro Gil, indicó que se ha llegado a un acuerdo satisfactorio para los vecinos de Puertollano que va permitir el desbloqueo de una situación. Recordó que la fórmula que se ha buscado no es nueva, que ya se ha hecho en Andalucía entre la Diputación de Jaén y



UNA PRESA COMO GARANTÍA DE FUTURO PARA LA COMARCA

La construcción de esta nueva presa, junto con la autovía a Ciudad Real, es uno de los proyectos más esenciales y vitales para el desarrollo económico, y cualquier planteamiento de futuro para la comarca pasa por hacer realidad estos dos obras de gran importancia. Su retraso dilata aún más la llegada de nuevas empresas y de nuevas inversiones que garanticen el mañana de una ciudad en la que se intentan crear alternativas al complejo petroquímico. Por el momento el pantano parece estar más cerca, al contrario que la autovía, de la que se desconoce realmente cuando comenzará a ejecutarse. Con esta presa se garantizaría el abastecimiento y se evitaría la situación dramática que se vivió la primera mitad de la década de los noventa a consecuencia de la persistente sequía.



El nuevo embalse, con una capacidad de cien hectómetros cúbicos, contará con una presa de hormigón, en arco de gravedad de 90 grados en planta, que estará situada a 50 metros de la actual. El aliviadero constaría de cuatro vanos de 11 metros de longitud libre cada uno. La disipación de energía se logrará mediante un trampolín dentado situado a media altura de presa y los órganos de desagüe se alojan en el interior del cuerpo de presa.

En su construcción está prevista la utilización de 150.000 metros cúbicos de hormigón y su muro tendrá 310 metros de longitud. En la actual presa se abriría un hueco de 5x5 metros que servirá de aliviadero para el nuevo embalse, mientras que la corona de la citada presa se utilizaría como carretera.

Aquavir. "Lo importante es el acuerdo y no el modo sino el fin. Hemos hecho un esfuerzo para llegar, que la obra no sufra ningún tipo de retraso".

El presidente de la Confederación Hidrográfica del Guadalquivir, Manuel Vizcaíno, manifestó que se había llegado a un callejón sin salida y a una situación de bloqueo. Adelantó que estaba muy próxima la publicación de la declaración de impacto medioambiental y para el próximo año se haría la licitación de la obra.

Finalmente el Alcalde de Puertollano, Casimiro Sánchez Calderón, aseguró que el cambio en el convenio había sido puramente administrativo para facilitar la llegada de los créditos necesarios y definitivamente se pueda realizar la obra, que es lo que verdaderamente importa a los ciudadanos, y dejó claro que es una garantía que la obra va a comenzar en los plazos previstos. ●



De carácter didáctico va especialmente destinada a los escolares

El Ayuntamiento edita una guía de árboles y arbustos de la comarca

A lo largo de 140 páginas se describen cerca de noventa especies vegetales

Nuestra riqueza vegetal ahora es más fácil de conocer a través de la guía didáctica "Árboles y Arbustos de la comarca de Puertollano", editada por el Ayuntamiento de Puertollano y elaborada por

Ramiro García Río, María Isabel Hernández Pérez, Jesús Charco García y María del Pilar García Río. Se trata de un estudio de ciento cuarenta páginas que va dirigido a los escolares de Puertollano,

si bien es una guía de campo útil para toda aquella persona que tenga interés por conocer con mayor profundidad el sur de nuestra provincia.

Es un amplio fichero, con unas trescientas fotografías, que recoge noventa especies vegetales entre árboles y arbustos, en el que se hace una descripción, análisis del hábitat y uso, indicación de

consejos para la observación y recolección de muestras y una relación de las especies que están protegidas.

Se describen de manera escueta, destacando aquellos aspectos que nos permitan reconocerlas con mayor facilidad, como hábito, tamaño, tipo de hojas, flores y frutos, sexualidad y periodo de floración.

En un primer capítulo aparecen apuntes sobre el medio físico y natural (relieve, clima, intervención humana en el paisaje y bosques y matorrales). El segundo apartado realiza apuntes sobre flora (tipos generales de plantas, los nombres de las plantas y su clasificación, la procedencia de las plantas, las



formas biológicas y adaptaciones al frío y al calor). Finalmente se ofrecen detalles de la anatomía vegetal (las hojas, flores, inflorescencias, frutos y semillas".

Los autores explican que la guía se ha escrito pensando en lectores jóvenes que residen en nuestra comarca y pasarán algún tiempo en el Centro de Naturaleza de

la "Dehesa Boyal". Con ella pretende aumentar los conocimientos botánicos que tienen, especialmente si van acompañados de sus padres, monitores o profesores.

La guía tiene por objeto el estudio de árboles y arbustos, en concreto de las plantas leñosas que generalmente miden más de un metro de altura, excluyendo a matas y matorrales, como los tomillos. Se ha elegido este grupo porque se reconoce bien en el terreno, están presentes todo el año y constituyen un grupo diverso y representativo de nuestro patrimonio vegetal. "Se han dejado fuera los árboles y arbustos cultivados y asilvestrados, en parte por no mezclar churras con merinas, pero también por respeto a lo genuino, a lo original".

La vegetación más extendida en nuestra comarca son las dehesas, los cultivos leñosos de pino, olivo y eucalipto, los campos, cereal y los matorrales, particularmente jarales, abulagares, tomillares y brezales. ●

UN CUADERNO DE CAMPO PARA CONOCER LAS ESPECIES DE LA DEHESA BOYAL

La guía es una base para el conocimiento de la flora leñosa de la provincia de Ciudad Real, a través de la que se desgranar casi un centenar de especies que podemos encontrar en enclaves como el Centro de Naturaleza de la Dehesa Boyal y en distintos puntos de la comarca. Buena parte de estos ejemplares se pueden contemplar en el jardín botánico existente en este centro natural.

El volumen, confeccionado a modo de cuaderno de campo para facilitar su manejo, recoge especies más comunes pero otras más desconocidas. Así se puede descubrir las peculiaridades del acebo, adelfa, agracejo de Thunberg, atlanto (árbol del cielo), alcornoque, algarrobo, júpiter (árbol de júpiter), arce-negundo, artemisa, atriplex, bonetero de Japón, evónimo, budleya común, castaño de Indias, catalpa, cedro de Atlas, cedro de Himalaya, cineraria, coronilla, coscoja, cotoneaster, encina, enebro, escalonia, espino albar, espino de fuego, eucalipto, granado, higuera, juguarzo morisco, jara estepa, etc.





Se espera la presencia de 150 profesionalwes y distribuidores

Nueve estrenos en la sexta Feria de Teatro de Castilla La Mancha

Del 5 al 9 de noviembre se mostrarán más de una veintena de montajes teatrales

Puertollano acoge del 5 al 9 de noviembre la sexta edición de la Feria de Teatro de Castilla-La Mancha, el evento teatral más importante de la región conjuntamente

con el Festival Internacional de Teatro Clásico de Almagro. Este año participarán un total de veintitrés compañías, de las que nueve son de Castilla-La Mancha y el resto de distintos puntos del

país. Se presentarán un total de nueve estrenos, y se aumenta el número de escenarios. El Auditorio Municipal y el Pabellón polideportivo de la calle Numancia cuentan con dos escenarios para la realización de los distintos montajes.

El presupuesto para esta edición, que va creciendo en número y calidad, ronda los veinticuatro millones de pesetas.

Cada día habrá entre cuatro y seis funciones en las que se podrá ver teatro para todos los gustos y públicos. Desaparecen las sesiones golfas y son sustituidas por funciones de teatro más informales, para relajar a los asistentes después de una larga jornada. El precio de entrada es de cinco euros y se ha fijado un abono para todos los espectáculos de diez euros.

También se espera la presencia de un mayor número de programadores y profesionales del sector, alrededor de unos ciento cincuenta. Los días 4 y 5 se celebrará la Asamblea General Extraordinaria de la Asociación de Distribuidores y Gestores de las Artes Escénicas (Adgae); el día 7, se presentará el Portal de Cultura Iberoamericana y el día 8 tendrá lugar una reunión de la Red de Teatros de Castilla-La Mancha.

Serán estrenos en esta feria: "Tierra de por medio" por la compañía Teatro El Cruce (6 de noviembre), "El meneito (Bar de carretera)" por Algarabía (6 de noviembre), "Shakespirina infantil" (7 de noviembre), "Cara de plata" por I Piau-Al suroeste (7 de noviembre), "Los Cabezaglobo" por Esteve y Ponde (7 de noviembre), "Ni sombra de lo que fuimos" por La Zaranda (8 de noviembre), "El sueño de una noche

de verano" por La Tirita (9 de noviembre) y "Soy una imbécil" por Teatro de Malta (9 de noviembre).

El programa se iniciará el día 5 de noviembre con El Reló y las Veneno con el montaje "Vida sexual del español medio".

Ese mismo día se representará "Spot" por Albená, "A brazo partido" por Matarile; "Cantaclown" por Marta Carbayo. El 6 de noviembre, será se representará "Proyecto Alpha" por Aldaba; "Cambio de plan" por Ptv-



Clowns, "El saludador" por Cachivache-Traspasos y "Las almas muertas" por Cómicos.

El día 7, se representará "La mujer invisible" por L,om-Imprebis y "Las Bernardas" por Octogenia.

El 8 de noviembre, "Tren de mercancías huyendo hacia el oeste" y "Pornografía barata" por Animalario. Finalmente el día 9, "Ataque verbal" por La Peineta y "El milagro de Anna Sullivan" por La Pavana. ●

FERIA DE TEATRO 2002

5 de noviembre

- 18,30 h. El Reló y las Veneno
"Vida sexual del español medio"
- 20,30 h. Albená "Spot"
- 23 h. Matarile "A brazo partido"
- 24 h. Marta Carbayo "Cantaclown"

6 de noviembre

- 11 h. Aldaba "Proyecto Alpha"
- 12,15 h. Ptv-Clowns "Cambio de plan"
- 17 h. Cachivache-Traspasos "El saludador"
- 18,30 h. Teatro El Cruce "Tierra de por medio"
- 20,30 h. Cómicos "Las almas muertas"
- 24 h. Algarabía "El meneito (Bar de carretera)"

7 de noviembre

- 11 h. Fuegos Fatuos "Shakespirina infantil"
- 17 h. L,om-imprebis "La mujer invisible"
- 18,30 h. Octogenia "Las bernardas"
- 20,30 h. I Piau-Al suroeste "Cara de plata"
- 24 h. Esteve y Ponce "Los Cabezaglobo"

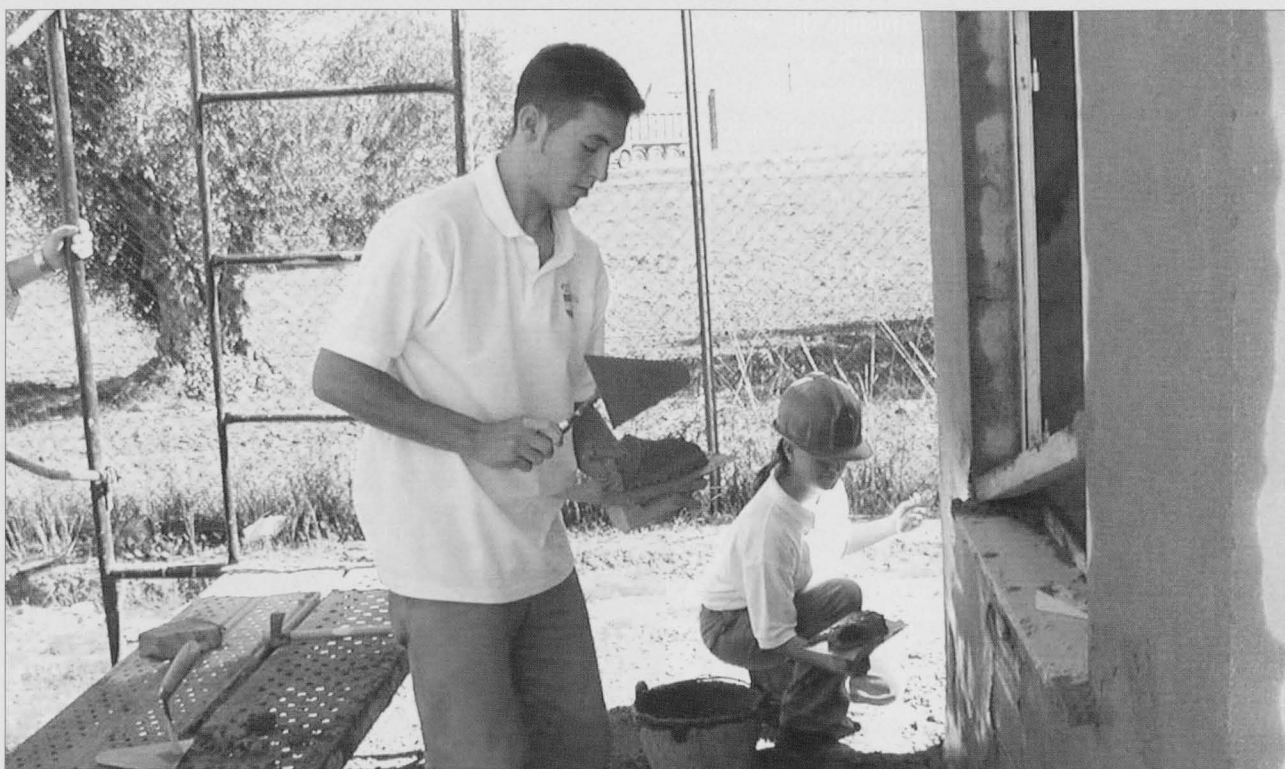
8 de noviembre

- 17 h. Animalario
"Tren de mercancías huyendo hacia el oeste"
- 18,30 h. Corrales de Comedias
"La discreta enamorada"
- 20,30 h. La Zaranda "Ni sombra de lo que fuimos"
- 24 h. Animalario "Pornografía barata"

9 de noviembre

- 11 h. La Tirita
"El sueño de una noche de verano"
- 18,30 h. La Peineta "Ataque verbal"
- 20 h. La Pavana "El milagro de Anna Sullivan"
- 22 h. Teatro de Malta "Soy una imbécil"





La Junta aportó 33.000 euros y el Ayuntamiento otros 60.000

Quince jóvenes se forman en albañilería en el módulo de Garantía Social

Han realizado sus prácticas en el Centro de Atención a Drogodependientes

Quince jóvenes de Puertollano (doce chicos y tres chicas) han participado

en el programa de Garantía Social, en el módulo de albañilería que ha desarrollado la Junta de Comunidades en colaboración con el Ayun-

tamiento de Puertollano. En una primera fase, de seis meses, recibieron formación teórica, de educación básica y conocimiento de las distintas herramientas que posteriormente van a utilizar.

En una segunda fase se ha alternado la formación propiamente dicha, que se realizaba a primera de la mañana, con la

realización de las correspondientes prácticas con un contrato de trabajo de seis meses, en el Centro de Atención a Drogodependientes que se está construyendo en la carretera de El Villar. En este lugar se han encargado de la urbanización del entorno, edificación de un pequeño almacén, acerados y alcorques.

La Junta de Comunidades ha aportado 33.055 euros (5.500.000 pesetas) para el coste de personal formador y gastos de funcionamiento, y el Ayuntamiento de Puertollano ha contribuido con 60.000 euros para contratación de alumnos y gastos de materiales de prácticas y de personas que no cubra la subvención de la Junta.



El pasado 14 de octubre se ha iniciado otro módulo de operario de albañilería, que también tendrá una duración de un año, en el que se forman quince jóvenes de la localidad, de las que dos son chicas.

El programa de Garantía Social tiene como objetivo mejorar la actitud del joven hacia el aprendizaje y la formación; fomentar actitudes de respeto a los demás, de convivencia y de participación social e insertar laboralmente, mediante una cualificación media, de los jóvenes en colaboración con la administración laboral, empresarios y agentes sociales y en conexión con planes de empleo y de inserción laboral.

El programa está destinado a jóvenes mayores de 16 años y menores de 21 que se encuentran descolarizados, carecen

de titulación, y de formación que permita insertarse social y laboralmente, no tengan graduado escolar. De hecho tres de los participantes a lo largo del último año han obtenido el graduado escolar gracias a su participación en el mismo.

El Ayuntamiento de Puertollano inició en 1988 los módulos de garantía social en la modalidad de formación-empleo, con la finalidad de solventar las carencias de formación que sufren los jóvenes que han abandonado el sistema educativo y no superar las enseñanzas que han cursado durante el período de enseñanza obligatoria.

En catorce años se han formado cerca de doscientos jóvenes que han tenido más oportunidades de entrar en el mercado laboral. ●

LA JUNTA RECONOCE LA PARTICIPACIÓN EN EL PROGRAMA "ISLA JOVEN"

El Ayuntamiento de Puertollano ha sido reconocido por la Junta de Comunidades por su participación en el programa "Isla Joven", que pretende la integración sociolaboral de personas socialmente vulnerables o en situación de exclusión social, especialmente las que se encuentran bajo aplicación de medidas judiciales de la Ley Orgánica Reguladora de la Responsabilidad Penal de los Menores.

En el caso de Puertollano un joven de diecisiete de años se ha integrado en el citado programa interviniendo en el módulo de albañilería de Garantía Social, que se ha venido realizando en el último año en la calle Cañerías y las prácticas en la carretera de El Villar.

Su objetivo es el desarrollo de estrategias que permitan mejorar las capacidades de las persona de cara al acceso al empleo y autoempleo, y establecer un conjunto de medidas de orientación y acompañamiento que le ayude a enfrentarse a los problemas de integración sociolaboral.

Se trata de un programa desarrollado por la Junta y Comisiones de Obreras que se extendido también a las empresas de la provincia, con el fin de dar una oportunidad a jóvenes que están cumpliendo algún tipo de medida judicial.



Editado por el Ayuntamiento será distribuido entre los centros escolares

Un video descubre los valores naturales de la Dehesa Boyal

A lo largo de dieciséis minutos se descubren más de un centenar de especies de este espacio verde

El Ayuntamiento de Puertollano ha editado un vídeo sobre el Centro de Naturaleza de la Dehesa Boyal, para dar a conocer las instalaciones y especialmente la riqueza natural de este espacio situado a cinco kilómetros de Puertollano, en las inmediaciones del Valle de Al-

cludia. Del audiovisual se ha realizado una edición limitada, que será distribuida en todos los colegios de la ciudad y podrá adquirirse en la Casa Municipal de Cultura por cualquier persona que muestre interés en adentrarse en los valores de este centro, que en los próximos años se completará

con casas rurales, un museo etnológico y un camping.

El trabajo realizado por Luis Miguel Ruiz Gordón, en colaboración con el fotógrafo puertollanense Rafael Palomo, recoge un total de 108 especies, de las que 79 son animales y 29 animales. Es un audiovisual sorprendente y eminentemente didáctico, destinado a los escolares y al público en general, que nos descubre a lo largo de dieciséis minutos la gran variedad en

flora y fauna que existe en este recinto tan cercano a Puertollano.

El vídeo comienza con un breve análisis de la historia de la ciudad, para hacer un repaso de la labor que se viene realizando en la conservación del medio ambiente, con nuevos mecanismos técnicos y la creación de espacios verdes para el disfrute de todos los ciudadanos, como el Parque del Pozo Norte, Laguna de las Pocitas o la Avenida de Andalucía.

Los siguientes minutos se dedican a desglosar las características del Centro de Naturaleza de la Dehesa Boyal, como zona de acampada, huerto, vivero, etc. A partir de ahí se inicia un interesante recorrido por las especies vegetales, insectos, aves y mamíferos que habitualmente habitan en este espacio natural o en sus inmediaciones.

Es un ejemplo que se puede combinar el disfrute de la naturaleza y el ocio, con la preservación y la convivencia con este amplio catálogo de especies que nos deleitan con su color, olor, canto. Es un instrumento que servirá como introducción y elemento de concienciación a los escolares que participan en las visitas guiadas que se vienen organizando a lo largo del curso académico en este centro de naturaleza, que es mucho más que una masa de

Forma parte de la colección artística del Museo Municipal

Adquirida una obra pictórica de posguerra de Miguel Prieto



Fue uno de los principales artistas de la Segunda República y la Generación del 27

El Ayuntamiento de Puertollano ha adquirido la obra "En el mercado" del pintor almodovenso Miguel Prieto, que

desarrolló principalmente su labor artística durante la Segunda República, Guerra Civil y posguerra. El óleo sobre lienzo de 70x75 centímetros

está fechado en 1940-1941 cuando el artista ya se encontraba exiliado en Méjico. El cuadro plasma la actividad en un mercado y en un ángulo aparece reflejada la maternidad en un lenguaje muy universal en la pintura. La obra ha sido comprada a un coleccionista gallego por 20.000 euros, un pre-

cio muy por debajo de su tasación, teniendo en cuenta que existen muy pocas obras de Prieto en el mercado.

Miguel Prieto nació en Almodóvar en 1907 y a los quince años comienza a trabajar en Puertollano, en el taller del escultor de Manuel Santos, artista que realizó numerosos trabajos para las cofradías de la ciudad.

Dos años más tarde se traslada a Madrid pasando por la Academia de Bellas Artes de San Fernando y los estudios de Victorio Macho, Julio Prat y Julio Moisés.

Desarrolló una intensa actividad como ilustrador y escenógrafo durante la Segunda República junto a grandes nombres de la Generación del 27, como García Lorca, Efael Alberti, Emilio Prados, Cernuda, etc.

Fue el creador del grupo de guiñol La Tarumba y colaborador de las Misiones Pedagógicas. Durante la Guerra Civil sería colaborador de publicaciones tan emblemáticas como "El Mono Azul" y pone en marcha la edición de "El Buque Rojo" y "Ejército del Rojo".

Tras pasar por diferentes campos de concentración franceses se exiliaría definitivamente a Méjico, país en el que continuaría su labor artística como diseñador, ilustrador y pintor hasta su fallecimiento en 1956. ●



Dentro del plan de mejoras de caminos de la Diputación Provincial

Acondicionado y ampliado el circuito cicloturista de la Dehesa Boyal

Parte del mismo trazado servirá para la futura Vía Verde del Valle de Alcudia

La Diputación Provincial ha acondicionado el circuito de bicicletas todoterreno de la Dehesa Boyal, que ha sido ampliado para su utilización por un mayor número de aficionados al incrementar las garantías

de seguridad en un recorrido de gran belleza en las inmediaciones de la Sierra de Puertollano.

El circuito tiene una longitud total de ocho kilómetros y medio, de los que cuatro kilómetros y medio, la zona más llana, tiene una anchura de cuatro metros, mientras que

cuando el recorrido se adentra en plena sierra se reduce a tres metros y medio por las dificultades orográficas del terreno. El primer tramo se utilizará como espacio para la futura Vía Verde entre Puertollano y el Valle de Alcudia, conectando con el antiguo trazado de la vía de ferrocarril de Peñarroya. Será un referente en la provincia para el turismo verde, que atraerá a numerosos senderistas y cicloturistas que quieran disfrutar de la naturaleza y conocer uno de espacios más interesantes y de mayor riqueza vegetal de Castilla-La Mancha.

Para el acondicionamiento del camino, inicialmente se llevó a cabo la nivelación del terreno, con el fin de igualarlo, pa-

ra continuar con su escarificado y compactación. De esta manera se evita una mayor conservación del camino, para facilitar la salida de agua y no impida el paso de bicicletas por balsas. Para la realización de estos trabajos se ha utilizado una motoni-

pondientes badenes, con solera de hormigón, que ocupa toda la superficie del camino, para facilitar la salida de agua y no impida el paso de bicicletas por balsas. Para la realización de estos trabajos se ha utilizado una motoni-

veladora, un compactador autopropulsado de 16 toneladas y un tanque de riego de quince millones de litros de agua.

En un primer tramo predominan los pinos y eucaliptos y cuando se inicia la subida a la sierra

se incrementa el pinar y aparece la vegetación autóctona propia de la zona, como encina, jara, romero, tomillo, brezo y enebro. La fauna se limita a la presencia de numerosas aves, incluso algunas rapaces. ●



ACONDICIONADOS MÁS DE QUINIENTOS KILÓMETROS EN LA PROVINCIA

La Diputación está desarrollando un plan de mejora de caminos rurales en todo el territorio provincial. En los últimos tres años se han realizado trabajos de mantenimiento en cerca de cuatrocientos kilómetros, que sirven principalmente de acceso a propiedades y el transporte de cosechas. También ha ejecutado más de un centenar de kilómetros de caminos con la aplicación de zahorra y mezcla bituminosa.

Aparte de estos usos se intenta potenciar el cicloturismo y el senderismo, con la creación de una red de caminos perfectamente acondicionados que favorezca la potenciación de un turismo, cada vez más creciente y exigente, que pretende acceder a lugares y enclaves en las condiciones más óptimas.

En la comarca de Puertollano, aparte del camino de la Dehesa Boyal, se han mejorado caminos en Argamasilla de Calatrava, Fuencaliente y Almodóvar del Campo, que cuenta una larga extensión de kilómetros a lo largo de su amplio término municipal. Esto aparte de la gran cantidad de caminos, senderos y veredas existentes en el Valle de Alcudia y Sierra Madrona, que propician la llegada de numerosos visitantes, a la espera que se acondicionen debidamente caminos de la importancia de los de El Hoyo a El Centenillo, un espacio de gran riqueza paisajística y de Minas del Horcajo a Conquista.

FICHA TÉCNICA DEL CAMINO DEHESA BOYAL

Longitud total:
8.500 metros

Anchura:
4 y 3,5 metros

Características:
Plataforma
Cunetas
Badenes



Fue segundo en el Campeonato de España de categoría máster

José Luis Delgado gana una veintena de pruebas de BTT

Obtuvo el primer puesto del Open de España de bicicleta de montaña

El deportista puertollanense José Luis Delgado Muñoz ha hecho este año la temporada de su vida con la consecución del Open de España de Bicicleta de Montaña (BTT) en la categoría máster. Aparte ha sido subcampeón del Campeonato de España y ganador de una veintena de pruebas del Open España, de Madrid y Castilla-La Mancha, aparte de diversas pruebas clásicas, como las de Puertollano, Carmena, Sonseca y El Pulgar.

El Open de España ha estado muy reñido con Ramón Celma, con el que estuvo empatados a puntos hasta la quinta prueba y con el que tenía una espina clavada después de superarlo a doscientos metros de la meta del Campeonato de España. Delgado obtuvo el primer puesto en Avilés y Ramales (Cantabria), mientras que entró segundo en Aguadulce (Almería), San Andrés de la Barca (Barcelona) y El Escorial (Madrid) y fue tercero en Granada. Con estas posiciones consiguió los puntos su-



ficientes para ganar el citado Trofeo Open.

También esta temporada ha sido primero en cuatro de las pruebas programadas del Open de Madrid, en siete del Open Castellano-Manchego y en julio fue campeón de Castilla-La Mancha en Talavera

José Luis Delgado indicó que las carreras en bicicleta de montaña son muy intensas porque en

poco tiempo hay que mantener la fuerza y la calidad. En esta clase de competición se sufre bastante, ya que desde el primer momento se sale con velocidad y lo importante es conseguir el suficiente ritmo hasta colocarse entre los primeros puestos opina que los quince minutos iniciales son fundamentales para el desarrollo final de la prueba. ●

PALMARÉS EN LA TEMPORADA 2002

PRIMER PUESTO

Open de España Avilés (3-Marzo) Ramales (Cantabria-5 mayo)	Open de Madrid Fuenlabrada (17-febrero) Tres Cantos (10 marzo) Pelayos de la Presa (24 marzo) Cadalso de los Vidrios (7-abril)
Open Castilla-La Mancha Tarancón Alcántaud	Clásicas Puertollano (26 enero) Caudete Carmena (Toledo-1 septiembre)
Santa Cruz del Retamar	Sonseca (Toledo- 21 septiembre)
Chinchilla	El Pulgar (Toledo- 6 octubre)
Torrejuncillos del Rey Ocaña	Puertollano (13 octubre)

PUERTOLLANO, UN LUGAR ENVIDIABLE PARA PRACTICAR LA BICICLETA DE MONTAÑA

José Luis Delgado apenas se había subido a una bicicleta y en 1996 se adentró en la modalidad de todo terreno compitiendo en el Campeonato de España, celebrado en Sierra Nevada, y en tres pruebas del Open de España. No fue del todo mal y un año después participó en el Open de Madrid y Open Coronas. Ante sus buenas expectativas decide pasar a Élite, la máxima categoría en bicicleta de montaña, en la que la competencia es mucho mayor y ante la dificultad de quedar entre los tres primeros en las distintas pruebas, decide volver de nuevo a Máster, en donde se siente más a gusto y sus posibilidades de triunfo son mayores, como así ha demostrado. En el 2000 se quedó a las puertas de ganar el Open de España y un año más tarde quedaría en el tercer puesto del Open Coronas.

Este año empezó la temporada el 26 de enero participando en el Trofeo del Chorizo de Puertollano y viendo que se encontraba en perfectas condiciones físicas se aventuró en carreras más competitivas.

Ahora que ha terminado la temporada se prepara físicamente corriendo a pie, natación (para relajación de los músculos) y en enero nuevamente subirá a la bicicleta, practicando especialmente en los circuitos existentes en la Dehesa Boyal y en los caminos de las presas del Montoro y Mesto, de Almodóvar del Campo o Argamasilla de Calatrava.

Delgado indicó que Puertollano dispone de una red de caminos y veredas únicos para la práctica de la bicicleta de montaña. Los cerros de Santa Ana y San Sebastián son muy buenos para ganar en destreza y fuerza, ante las dificultades del terreno pedregoso, mientras que la Dehesa Boyal sirve para practicar la distancia y adaptación a todo tipo de terrenos. "No apreciamos realmente las características que tiene Puertollano, un enclave envidiable para subirse a la bicicleta y aparte está a escasos kilómetros de parajes tan espléndidos como el Valle de Alcudia".



Cuatro colegios acogen la Escuela Deportiva Municipal

Sesenta escolares se acercan a las artes marciales

El 1 de diciembre se celebrará el Campeonato Nacional de Jiu-Jitsu

Las artes marciales siempre han tenido un gran seguimiento y tradición en Puertollano, en donde desde hace décadas se vienen progra-

mando encuentros, campeonatos y exhibiciones que dejan patente que aún tiene aún mucho que decir en este deporte. El próximo día 1 de diciembre nuestra ciudad acoge-

rá el Campeonato Nacional de Jiu-Jitsu, en la categoría de 10 a 16 años y el 21 de diciembre, dentro de la programación deportiva navideña, tendrán lugar los campeonatos provinciales de judo.

Las escuelas deportivas siguen siendo el principal pilar del judo en Puertollano, en donde en estos momentos se estructura la cantera, de la que

se espera que en futuro próximo obtenga tan buenos resultados como Paqui Moreno. Una escuela que se compone de alrededor de sesenta escolares que se estrenan semanalmente en los colegios David Jiménez Avendaño, Vicente Aleixandre, Cervantes y Juan Ramón Jiménez. La directora de la escuela deportiva, Paqui Moreno, explicó que la aplicación de la ESO ha afectado al deporte escolar, dado que en cuanto los alumnos entran en el Instituto pierden vinculación con estas escuelas y con el deporte que vienen habitualmente practicando, de ahí que el número de participantes decrezca a partir de los once años. Aparte lamenta el escaso



apoyo de los padres, que en algunos casos, no se preocupan de acompañar y recoger a sus hijos de los distintos centros en los que se realizan las prácticas. El resultado es que los niños acaban desmotivándose ante la escasa comprensión paternal.

El programa de deporte escolar en esta categoría se desarrolla durante dos horas a la semana bajo la supervisión de tres monitores, que se encargan de la coordinación de enseñar el idioma japonés, para que se vayan familiarizando con los conceptos más básicos; distintos movimientos básicos y, a que los alumnos comprendan que este deporte no es sinónimo de violencia y apliquen las diversas técnicas de la manera más correcta para evitar cualquier daño físico. Además estos meses de iniciación sirven a la vez de preparación para el campeonato de Navidad, que sirve de primera exhibición pública de los componentes de estos cursos de deporte base.

Otro de los puntales del judo en Puertollano es el Club Deportivo Kodokan, del que es presidente José Cañizares, que se compone de ciento veinte amantes de este deporte. Este club sirve de continuidad para todos aquellos que quieren practicar y prepararse más profundamente en el judo y jiu-jitsu.

En este centro se pueden aún más las distintas técnicas y se forman a futuros campeones. ●

MEDALLERO EN EL CAMPEONATO DE ESPAÑA JIU JITSU 2002

Cadete-Juvenil	Oro	Guiomar Fernández
	Plata	Nestor Aguilar Raquel Gijón
	Bronce	David Villacreces
Absoluto	Bronce	María Trinidad Fernández Gema González
	Deporte Escolar 4º puesto	Joanna Fernández
Judo	Bronce	Sergio Fernández
		Campeón Castilla-La Mancha

PUERTOLLANO, UN NÚCLEO DE PROMESAS Y CAMPEONES

Décadas de trabajo ha conllevado que la cantera ya esté dando los primeros frutos a la vista de los importantes resultados que se obtienen en los últimos años. En Jiu Jitsu, en la categoría de hasta 16 años, Guiomar Fernández y Raquel Gijón obtuvieron la medalla de oro en los últimos campeonatos de España, mientras que Néstor Aguilar la de plata y David Villacreces la de bronce. En deporte escolar, Joanna Fernández fue cuarta y en absoluto María Trinidad Fernández y Gema González acabaron con una medalla de bronce en sus cuellos. Por otra parte en la categoría de judo, Sergio Fernández se ha proclamado este año campeón regional en sub-23 y medalla de bronce en el Campeonato de España. Unos jóvenes que tienen como referencia la intensa carrera deportiva de Paqui Moreno, campeona de España, que se ha convertido en su preparadora personal, y ya está consiguiendo que el jiu jitsu en Castilla-La Mancha y España siga teniendo a Puertollano como lo de los principales núcleos de germinación de promesas y de campeones en esta disciplina, que afortunadamente va creciendo en seguidores.

José Sancho, actor, Premio Goya y protagonista de "Cuéntame"

"Esta ciudad me demostró que ama el teatro"

Recordado estudiante de la cuadrilla de Curro Jiménez, Pepe Sancho es uno de los actores de mayor prestigio del panorama artístico. Pedro Almodóvar lo recuperó para la gran pantalla en "Carne trémula", con el que conseguiría el Premio Goya. Ahora es uno de los rostros más populares de la televisión gracias a la serie "Cuéntame" y uno de los más perseguidos por la prensa del corazón.

Pepe Sancho tiene una vieja relación con Puertollano. A principios de los años ochenta instaló aquí el teatro Benavente, conviviendo con los puertollanenses durante un mes y medio y después volvería con el montaje "La maleta" y más tarde junto a Cristina Higuera. "Sé que a este pueblo le gusta mucho el teatro porque estuvimos los años que no tenía teatro y es uno de los lugares en el que más tiempo he estado y más gente ha venido al teatro. Le tengo un cariño especial porque en ese período conocimos a tantas personas y el contacto con sus gentes cuando iba-

mos a comprar o al bar". En este sentido a Sancho siempre le ha gustado los retos, el riesgo y la aventura de no saber cual es el puerto final. "Cuando no tengo cine y televisión, monto teatro y en aquella época hice teatro ambulante. Por ello considero que estoy bien formado en este mundo, porque he hecho de todo".

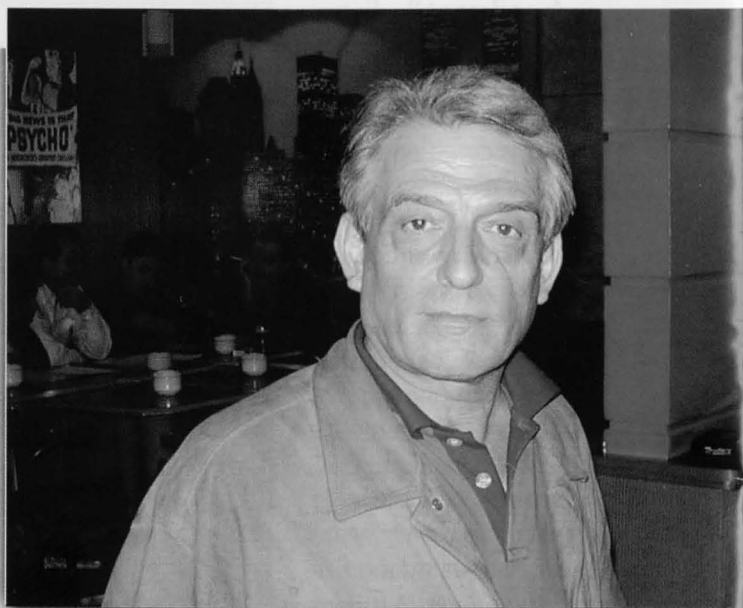
En ningún momento deja el teatro aparcado. Este mismo año ha hecho Enrique IV con José Tamayo y ahora está preparando "El Alcalde de Zalamea" en el Teatro Español de Madrid.

"Si puedo todos los años hago teatro, lo que pasa es que ahora estoy con cine y televisión al mismo tiempo y es más duro".

Su popularidad se ha multiplicado con su participación en la serie de Televisión Española "Cuéntame", que semanalmente está a la cabeza de la audiencia. "Demuestra que en la televisión no sólo a la gente le gusta la basura. Cuéntame lo narra lo niño, es apto para menores y está batiendo los índices de audiencia. Quiere decir que también

la buena televisión la ve la gente".

Aparte lleva una incansable trayectoria en el mundo del cine, después de intervenir en "Carne trémula" de Almodóvar. El 10 de enero estrenará "Cosas de brujas" junto a Valentín Paredes, y tiene pendiente la presentación ante el público de "Besos de gato", junto a Puigcorbé y dirigida por Rafael Alcázar, y "Diario de una becaria", con Ramón Lan-



ga, y el comienzo del rodaje de "Arroz y Tartana", adaptación de Blasco Ibáñez de José Antonio Escrivá. ●

Antonio Canales y Ballet Nacional de Cuba en el mes de la danza

El Auditorio Municipal acoge el mes de la danza y la música en un programa que se inicia el día 12 con el Ballet Nacional de Cuba y continuará el 15 de noviembre con Antonio Canales y Juan de Juanes. El día 16, "Los Angeles Jubilee Singers" ofrecerá un recital de espirituales tradicionales y gospel; el día 17 la compañía Teloncillo realizará la representación de teatro infantil "La ramita de hierbabuena"; el día 22, habrá un concierto extraordinario de la Banda Municipal con motivo de Santa Cecilia; el día 23, Micomicón pondrá en escena "Atra Bilis" y el día 25, Histrión representará "Juana la loca", coincidiendo con el Día Internacional contra los malos tratos y el día 28, actuación del Ballet Tcaykowsky.

Cuatro películas en "El Cine de los Jueves"

Dentro del programa "El Cine de los Jueves", durante este mes en Multicines Ortega se ofrecerá la proyección de la versión completa de "Apocalypse Now" (7 de noviembre), Donnie Darko (14 de noviembre), "Cosas que diría con solo mirarla" (21 de noviembre) y "Deliciosa Martha" (28 de noviembre).

Exposición "Puertollano en los años cuarenta"

En el Museo Municipal estarán expuestas hasta el 15 de noviembre las obras presentadas a la tercera edición del Certamen de Pintura y Fotografía del Grupo de Empresa Repsol Química. Del 18 al 30 estará abierta la muestra "Puertollano en los años 40", una visión histórica de esta década de posguerra a través de fotografías y documentos. En el Auditorio Municipal, hasta el 30 de noviembre, los puertollanenses podrán disfrutar de los dibujos de Pedro Castrortega, organizada por la Obra Social de la Caja El Monte.

Concursos de Canto Timbrado y de Canaricultura

Durante el mes de noviembre los amantes de las aves van a tener varias citas obligadas. El Día 9, la Asociación de Amigos de los canarios de Canto y Color celebra la novena edición de su concurso-exposición en la Casa Municipal de Cultura. Del 15 al 17 de noviembre el Club Timbrado Fuente Agria realizará la cuarta edición del Concurso Nacional de Canto Timbrado Español en el Colegio Público Ramón y Cajal. Habrá trofeos por equipos e individuales, al mejor pájaro y al criador más puntuado. Finalmente los días 16 y 17 de noviembre la Agrupación de Canaricultores Manchegos realizará su concurso anual en la Casa de Cultura.

IV Jornadas Culturales Fuente Agria de historia, folklore y artesanía

Durante noviembre continuará la cuarta edición de las jornadas culturales "Fuente Agria". El día 8, a partir de las ocho y media de la tarde en el Museo Municipal, se hablará sobre "La nana en España", por Rafael Romero Cárdenas, presidente de la Asociación de Coros y Danzas de Ciudad Real y Rosa Pérez y Eva María Cobo, vocalistas y componentes del grupo Manzantini. El día 10, a las doce del mediodía, en Manufacturas Muela de Argamasilla de Calatrava, Eladio Muela se adentrará en el tema "El cuchillo en las manos del artesano".

El Cabrero y Luis de Córdoba en el Festival Minero

El Festival Minero se celebrará el día 29 de noviembre en el Auditorio Municipal, ante la proximidad de la festividad de Santa Bárbara. Al cante intervendrán El Cabrero, Luis de Córdoba y Manuel Cuevas (ganador del Certamen del Cante de las Minas 2002); los guitarristas, Manuel de Palma y Manuel Silveria y los bailarines Daniel Navarro y Andrés "El Montero". El precio de entrada es de 12 euros en butaca y 10 en anfiteatro.

FERIA DE TEATRO CASTILLA - LA MANCHA

puertollano 5/9 noviembre 2002

