

La Confederación Hidrográfica del Guadalquivir ha aprobado las obras, que costarán 850 millones de pesetas

El trasvase desde las presas de cola del Montoro traerá agua sólo para el consumo

El agua del actual trasvase Jándula-Montoro se destinará a uso industrial

Repsol ha cerrado las presas de cola de Tablillas y Mesta para almacenar su agua

Ante de finalizar el año la nueva tubería abastecerá a Puertollano y su comarca



Vistas aéreas de las presas de cola de Tablillas (izquierda) y Mesta, de donde se tomará el agua para el consumo de la población

La Confederación Hidrográfica del Guadalquivir ha dado a conocer a los alcaldes de la comarca el anteproyecto para construir una conducción directa de agua desde las presas de Tablillas y Mesta, en las colas del Montoro, hasta Puertollano sólo para el consumo humano. La conducción puede estar concluida a finales del presente año, si se tramita por la vía de urgencia y por su interés social. La obra costaría unos 850 millones de pesetas, según el anteproyecto de la CHG. La Confederación Hidrográfica del Guadalquivir estima que, si se

decidiese la ampliación de las presas, el coste de la obra ascendería hasta los 1.250 millones. Pero sus técnicos creen que esto no es necesario, puesto que con la actual capacidad se cubren perfectamente los consumos habituales.

Próximamente se celebrará una reunión entre los nueve alcaldes de la comarca, las empresas afectadas y altos responsables del Ministerio de Obras Públicas y de la Confederación Hidrográfica, para revisar el proyecto, formalizar el protocolo y concretar el desarrollo y financia-

ción de las obras que comenzarán este verano.

La tubería desde las presas de cola del Montoro llegaría hasta la potabilizadora de Puertollano, y de ella saldrían otras conducciones menores hasta las poblaciones que consumen sus aguas.

Las presillas de Mesta y Tablillas fueron cerradas por Repsol Petróleo el pasado 23 de mayo, tal como ordenó la CHG a petición de Casimiro Sánchez Calderón.

De esta forma, las aguas retenidas en ambas presas sólo se destinarán al consumo de la población

de nuestra comarca. Así se evitará que se mezclen las aguas de uso doméstico y las de uso industrial.

El Alcalde de Puertollano y los técnicos de Aquagest y de Aguas de Barcelona han garantizado una vez más la perfecta potabilidad del agua que sale por nuestros grifos y proviene del actual trasvase Jándula-Montoro. Francesc Ventura, del Laboratorio de Aguas de Barcelona, llegó a decir en rueda de prensa que "ojalá nosotros tuviéramos en Barcelona agua como la de Puertollano." (Pág. 5)

Inversión de 500 millones

Nueva planta de Repsol para reconvertir el azufre

El Complejo Industrial de Puertollano acaba de inaugurar una Planta de Especialidades de azufre, en la que esta sustancia proveniente del crudo se reconvierte en productos que se utilizan en la agricultura y en la industria.

La empresa Repsol Derivados, filial de Repsol Petróleo, ha abierto esta Planta tras una inversión de 500 millones de pesetas. En ella trabajan seis personas, que se elevan a diez en temporada alta.

En la Planta se reconvierte el azufre que se saca del crudo. La Comunidad Europea es cada vez más exigente en materia medioambiental, y obliga a reducir el azufre contenido en el petróleo y sus derivados, dado que su combustión produce altas tasas de contaminación atmosférica.

El azufre que se produzca en la planta de Puertollano se destinará al mercado interior, si bien los responsables de Repsol Derivados tienen intención de, posteriormente, exportarlo a Portugal y a Marruecos.

La producción de azufre agrícola podrá alcanzar 9.000 toneladas al año y 2.000 el de uso industrial. (Pág. 4)

El pasado año se recogieron 91.000 kilos de vidrio

Se instalan 26 contenedores para reciclar papel y cartón

El Ayuntamiento ha instalado en diversos puntos de la Ciudad un total de 26 contenedores de papel y cartón usados, cada uno de los cuales tiene 3 metros cúbicos de capacidad, fabricados en chapa pintada de azul. El reciclado de papel y cartón contribuye a reducir la tala de árboles, la contaminación de los ríos, el volumen de basuras, y el gasto de energía y de agua en nuestro país.

A la vista de las consecuencias beneficiosas de reciclar el papel, el Ayuntamiento inicia una campaña de información y de concienciación -y muy especialmente entre la población escolar- para que los ciudadanos se acostumbren a depositar en los contenedores los periódicos, revistas, libros, embalajes, etc. que hasta ahora se tiraban a la basura.

La campaña tendrá como lema "El papel no es basura, reutilízalo.

Tu papel es importante". La iniciativa de colocar los 26 contenedores partió de la Concejalía de Medio Ambiente, y es consecuencia del acuerdo suscrito por el Ayuntamiento de Puertollano con el Ministerio de Obras Públicas, Transportes y Medio Ambiente. Próximamente se instalarán 16 contenedores para otros residuos sólidos, como las latas.

Se espera que los contenedores de papel y cartón tengan una acogida tan favorable entre la población como la tuvo la instalación de contenedores de vidrio en los que el pasado año se recogieron 91.000 kilos.

En las páginas 7 y 8 de este periódico ofrecemos, en forma de díptico recortable, una serie de consejos e informaciones sobre las ventajas medioambientales y económicas de reciclar papel y cartón.

No te pierdas "Centro Joven 94"



Entre los próximos días 7 al 10 de julio tendrá lugar en el Recinto Ferial de Puertollano "Centro Joven 94", que ofrece gratuitamente información, animación, actividades, música (conciertos de jazz, pop-rock...), teatro de calle, talleres creativos, etc. a los jóvenes.

Esta tercera edición durará cuatro días, en vez de una semana, como en años anteriores. Se trata de ofrecer alternativas al ocio de los jóvenes, desarrollar actividades socioculturales y de participación y crear un punto de encuentro e intercambio de información.

(Pág. 11)

SUMARIO

3 Dos nuevos concejales tomaron posesión y el Alcalde reorganizó el equipo de gobierno municipal.

10 Las Jornadas de Ciudades Saludables concluyen con la recomendación de buscar hábitos de vida sanos y entornos limpios.

11 Programación deportiva del verano: tenis, ciclismo, fútbol, judo y cursos de natación.

12 800 escolares celebraron el Día del Medio Ambiente en la Dehesa Boyal con juegos y concursos.

Puertollano

Periódico de Información Municipal

Director:
BERNARDO IBAÑEZ DELGADO

Edita:
**Gabinete de Prensa
Ayuntamiento de Puertollano
Plaza de la Constitución, 1
13500 Puertollano - Ciudad Real**

Impreso en papel ecológico
Difusión gratuita
Depósito legal: C.R. 585-1990

Defender los intereses generales

A nadie se le escapa que gobernar no es fácil y que un ejercicio prolongado de la acción de gobierno produce cierto desgaste, habida cuenta de que NUNCA se puede contentar a todos.

En cualquier caso, lo verdaderamente sustantivo es la defensa de los intereses generales frente a los particulares, tarea en la que los hombres y las mujeres del grupo socialista estamos involucrados desde que en 1979 el pueblo de Puertollano depositó su confianza en nosotros.

La transformación de Puertollano en una ciudad moderna, más habitable, más cómoda, es la prueba irrefutable del trabajo de los socialistas al frente del gobierno municipal, sorteando no pocas dificultades.

No vamos a ocultar que hemos cometido errores, quien no los comete, pero de lo que no cabe duda es de nuestra honradez y honestidad en la gestión municipal. Siempre hemos tratado de hacerlo lo mejor posible, razón por la cual los ciudadanos y las ciudadanas revalidaban su confianza en nosotros.

Cuando el Partido Socialista obtenía mayorías absolutas se alzaban voces manifestando que "las mayorías no eran buenas". Sin embargo, ahora que se ha producido un "cierto vuelco" electoral, en las elecciones europeas, como consecuencia de la crisis económica, los casos de corrupción, aquellas voces no tienen reparos en afirmar que las mayorías absolutas

son buenisimas, olvidando que la democracia es algo más serio que el juego interesadado de unos pocos.

A pesar de toda la crisis que afecta a los españoles, a pesar del carácter europeo de las elecciones, a pesar de que dichos resultados no son extrapolables a Puertollano y a pesar de la problemática de los últimos años (agua, Conservatorio, Enfermería, etc) el PSOE ha sido oficialmente el partido más votado en Puertollano.

El Grupo Municipal Socialista va a continuar trabajando para intentar conseguir que los objetivos de nuestro programa electoral se hagan realidad, defendiendo los intereses de Puertollano como hasta hoy lo hemos venido haciendo, conscientes de que el pueblo soberano entenderá perfectamente nuestra tarea.



Ana María Carmona Duque
Portavoz del Grupo Municipal Socialista

Izquierda Unida se consolida

Las elecciones del 12 de junio han supuesto la consolidación de Izquierda Unida en nuestra ciudad, y un avance sustancial de esta alternativa en todo el país.

Con esfuerzo, manteniendo una política coherente y empeñados en explicarla a los ciudadanos, alejados de la demagogia y el insulto de quienes nada ofrecen, hemos conseguido unos niveles de credibilidad importante: de 100 ciudadanos y ciudadanas que depositaron su voto el 12 de junio en Puertollano, 22 dieron su confianza a Izquierda Unida.

Muchos analistas intentan explicar, a todos los niveles, los resultados electorales, la corrupción, la crisis económica y sus efectos negativos sobre el empleo, la percepción social de "otras" alternativas viables, pueden ser factores que explique un acto profundo y complejo como es votar, elegir entre diversas opciones.

En Izquierda Unida hemos apostado por el futuro y por la ilusión desde unas bases firmes: un comportamiento político honesto, consustancial con los valores tradicionales de la izquierda; una política coherente, que no olvida su renovación pero que no ha renunciado al cambio social para avanzar hacia una sociedad más justa y solidaria, y un programa concreto, viable, progresista y de izquierdas.

Este mensaje con proyección de futuro que rezuma honestidad y coherencia, ha calado entre los ciudadanos hastiado de tanto engaño, que les ha generado y genera frustración y desconfianza hacia los políticos.

Asumimos en Puertollano y en España una gran responsabilidad: hemos recuperado una parte importante de la confianza ciudadana. A partir de ahora, nuestras propuestas serán analizadas concienzudamente y nuestra capacidad de gobierno puesta a prueba. Estamos seguros que no vamos a decepcionar a los miles y miles de ciudadanos que confiando en Izquierda Unida han acabado con la hegemonía política de un sólo partido en la izquierda.



Paula Fernández Pareja
Portavoz del Grupo Municipal de Izquierda Unida

Elecciones Europeas: chequeo municipal

Recientemente hemos vivido las elecciones europeas, que si las juzgamos dentro del contexto municipal, tienen claras connotaciones que analizándolas en profundidad, evidencian el estado de opinión de un pueblo ante sus problemas, sus inquietudes, su futuro, en suma de todas aquellas actitudes que generan la aceptación o rechazo de los ciudadanos hacia sus gobernantes.

Las elecciones son poderes que los estados democráticos ponen en manos de los ciudadanos para que de forma cíclica se conviertan en jueces de los administradores de la gran gestión pública. En la medida que un pueblo se transforma en adulto y responsable de sus acciones, adquiriendo personalidad, alejando atavismos, miedos y amenazas de los que pretenden atenuar las libertades o las voluntades de las gentes sencillas, el juicio que practica en las urnas se convierte en más responsable y mucho más efectivo en la búsqueda de unos mejores resultados para lograr un mayor desarrollo y una mejor convivencia de la comunidad.

Aunque elecciones para elegir diputados al parlamento europeo, es evidente que los españoles hemos dado apoyo o castigo a los actuales gobernantes por los momentos trascendentes y cruciales que vive nuestro país ante la necesidad de crear una nueva forma de ejercer el poder, capaz de acabar con la gran oleada de paro, corrupción y falta de credibilidad en las instituciones, que de no saber atajarlo, nos puede hundir en el pozo de la desesperanza, que es lo peor que puede ocurrir a un pueblo. A la vez, hemos propiciado que se hayan elegido nuestros representantes en Europa a los que se les debe exigir que luchen por nues-

tros intereses y que sean capaces de devolver la ilusión a esos sectores tan amplios de nuestra sociedad, como son agricultura, ganadería, pesca e industria y que tan malos resultados les ha deparado hasta ahora su ingreso en Europa, más que por el hecho en sí, por la pésima gestión de los negociadores.

El recuento electoral en Puertollano con la mayor parte de los votos que ha obtenido el Partido Popular, muestran igualmente el sentir de una ciudad en la que los problemas han empezado a aflorar al ciudadano. Se han vivido años anteriores en Puertollano con exultante alegría municipal, con presupuestos que nos hipotecaban cada vez más en gasto de dudosa utilidad, reflejo de la práctica general del país. Cuando se aprobaban estos gastos, con la negativa del Partido Popular, siempre éramos una voz en el desierto, contrastando con esa embriaguez que supone el que un grupo saque adelante sus decisiones por mayoría absoluta, desoyendo siempre opiniones que preconizaban la moderación. Sin embargo nadie se ocupaba de lo fundamental; pensar en el futuro de Puertollano buscando su desarrollo. Perdimos años de auténtica bonanza económica en la década de los 80, cuando las circunstancias permitían haber fortalecido nuestro tejido industrial, consolidando puestos de trabajo. Desde hace 2 años, Puertollano padece una crisis real, reduciendo drásticamente los puestos de trabajo de su Complejo Industrial y con incertidumbres en su futuro que repercuten fuertemente en todos los sectores sociales de la ciudad. ¡Pero el equipo de gobierno socialista dice que no pasa nada!

Por rigor con los hechos que se van produ-

ciendo, es preciso recordar que en Octubre de 1992, el Partido Popular, mediante moción en el Ayuntamiento, buscaba el apoyo de todos los grupos municipales para instar al gobierno a que arbitrara medidas para salvar la industria de Puertollano. Fue rechazada por el PSOE llamándonos alarmistas y agoreros. ¡Ahí están ahora los resultados presentes!

Aunque grave y deprimente, no es la corrupción que día a día estamos conociendo lo que ha hecho el cambio de sentido del voto en Puertollano, marcando un hecho histórico al ser el Partido Popular el partido más votado. Es que, cada familia, cada ciudadano, está viendo o tiene cerca de sí, el paro, las regulaciones de empleo, jubilaciones anticipadas vergonzantes y una crisis económica que no logramos ver su alcance.

Enhorabuena democracia por los medios que tienes para que el ciudadano alce su voz.



Julián Bueno Luchena
Concejal del Grupo Municipal del Partido Popular

Se ha pasado factura

Las recientes elecciones del 12 de junio han supuesto un severo castigo para el Partido Socialista Obrero Español. El castigo le ha venido por vía de la abstención de sus propios votantes, más que por una tendencia de cambio de voto, como fácilmente se colige del examen de los resultados de las votaciones. La simple comparación de estos resultados con los del pasado 6 de junio de 1993 evidencia bien a las claras que algunos millones de votantes del PSOE le han infringido un severo castigo, no por otorgar su voto a otros partidos sino absteniéndose de concurrir a las urnas.

Corresponde al propio PSOE reflexionar sobre las causas de aquella abstención, toda vez que a él solo interesa. Pero Iniciativa Ciudadana no puede silenciar que, entre las causas de la abstención de tantos miles y miles de votantes tradicionales del PSOE, se encuentra la indefinición en que el mismo se ha sumido, hasta el punto de resultar difícil ahora considerarlo bien como partido de izquierda o bien como partido de derecha; la disparidad entre lo que el partido predica y lo que hace, lo

que tiene relación con lo anterior, puesto que se habla como partido de izquierda y se hace una clara política de derecha; la prepotencia con que el partido se ha conducido a lo largo de sus doce años de gobierno; la tolerancia, cuando no el fomento de la corrupción a los más altos niveles, y el cúmulo de desaciertos, sobre todo en la política económica, que ha supuesto generar tal cantidad de desempleados en España como jamás se había producido.

Centrándonos en Puertollano, podría hablarse de causas específicas para explicar aquel castigo por vía de abstención. Entre ellas, se cuenta sin duda, el enorme error que supuso el trasvase de las aguas del pantano del Jándula al pantano del Montoro, error que ahora se pretende corregir por vía de proveer de agua a la población desde unos pantanitos, cuyo acondicionamiento va a requerir un gasto adicional tan sustancial como incomprensible a la vista de la situación de las arcas del Estado; también la falta del coraje preciso para defender los intereses de Puertollano en una cuestión tan importante como

la traída a nuestra ciudad de centros universitarios, falta de coraje consistente en que los socialistas locales se han mostrado tremendamente sumisos a su Ejecutiva Provincial, a quien la asociación "Puertollano Universitario" ha calificado de enemigo nº 1 de Puertollano; tampoco puede perderse de vista la desconsideración a la voluntad popular que han supuesto los sucesivos relevos en la Alcaldía de nuestro pueblo, hechos todos ellos desde instancias bien distintas de las locales y por circunstancias aún no aclaradas, sencillamente por no explicadas.

Iniciativa Ciudadana, que ve en el desprestigio del PSOE un grave riesgo para el equilibrio del sistema de partidos establecido en nuestro país y, por ende, para nuestra joven democracia, se permite pedir al PSOE que haga una profunda reflexión sobre las causas que han llevado a tantos y tantos españoles a volverle la espalda el 12 de junio de 1994.



Francisco Barrios Vizuete
Portavoz del Grupo Municipal de Iniciativa Ciudadana

Con una extensión de 112.000 metros cuadrados albergará "industria escaparate"

El Pleno aprueba definitivamente la reparcelación del Sector II

El Pleno Municipal del pasado 30 de mayo aprobó definitivamente el Proyecto de Reparcelación del Sector II, un terreno de 112.000 metros cuadrados al norte de la Ciudad, que albergará industrias no contaminantes, denominadas

"industria escaparate". La sesión se abrió con la toma de posesión de los dos nuevos concejales y el decreto del Alcalde por el que se reorganizan algunas áreas del gobierno municipal con nuevas responsabilidades para tres concejales.

El Pleno aprobó definitivamente el Proyecto de Reparcelación único del Sector II, "Industria Escaparate", una vez analizadas las siete alegaciones presentadas desde que, a mediados del pasado año, se redactase el primer Proyecto.

Esta unidad reparcelable cuenta con 112.600 metros cuadrados de extensión, de los cuales la mayor parte (103.000 metros cuadrados) son de propiedad privada. Está situada al norte del caso urbano de Puertollano, en la margen derecha de la Carretera Nacional CN-420 (Córdoba-Tarragona), que constituye el acceso principal a la Ciudad.

En concreto, estos terrenos lindan al Norte con el término municipal de Argamasilla de Calatrava; al



El nuevo alcalde, Casimiro Sánchez Calderón, se fotografió por vez primera con los concejales que forman el Ayuntamiento de Puertollano.

Este con los terrenos del ferrocarril, RENFE; al Sur con la zona Norte del casco urbano; y al Oeste con la CN-420, en la salida de Puertollano a Ciudad Real.

La superficie se encuentra prácticamente sin utilizar: existen dos edificaciones de pequeñas dimensiones que están abandonadas y en desuso y algunos pozos de extracción de agua cegados.

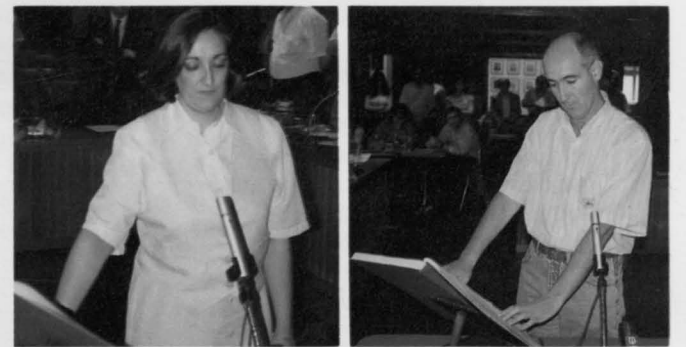
La aprobación de la Reparcelación por el Ayuntamiento supone un paso más cara a la futura urbanización de esta zona, si bien los dos extremos del terreno ordenado se destinarán, por su peculiar forma, a zonas verdes,

dotaciones y otros usos complementarios.

Por otro lado, el Pleno Municipal aprobó la ampliación (hasta los 767 metros cuadrados) de la superficie de la planta diáfana del edificio Tauro que servirá para uso del Centro de Enseñanza de Profesores (CEP).

El informe elaborado por el arquitecto municipal el pasado mes de abril considera que la solicitud de ampliar la superficie objeto de cesión desde los 400 metros cuadrados iniciales hasta los 767,64 metros cuadrados que ahora se aprueban se "justifica por ser proporcionado al programa de necesidades y adaptado al tipo de Centro al que va destinado". ■

Los dos nuevos concejales tomaron posesión



La Corporación Municipal cuenta, desde el pasado 30 de mayo, con dos nuevas caras: Celia Mansilla (PSOE), que ocupa la concejalía que dejó vacante el ex Alcalde Manuel Juliá, y Agustín Pérez Motilla (IU), quien ya fue concejal durante 1990 y 1991.

Celia Mansilla, de 30 años, casada y con dos hijas, ama de casa, se encarga a partir de ahora de las competencias de vivienda. Celia prometió el cargo de una forma un tanto peculiar: el texto fue leído por el secretario Alejandro Becerra, ya que ella se encontraba convalecien-

te de una operación de garganta.

Por su parte, Agustín Pérez Motilla (Izquierda Unida), de 38 años de edad, se encargará en el grupo de IU de las áreas de Interior y Cultura.

Entretanto, el grupo socialista impuso su criterio de liberar a la concejala de servicios Sociales, Ana Carmona, para que desempeñe su cargo de portavoz del grupo socialista con dedicación exclusiva, en sustitución de Martín Grande. Los grupos PP e IC votaron en contra de esta decisión, y los concejales de IU se abstuvieron.

Concejales con nuevas responsabilidades

El cambio en la Alcaldía de Puertollano ha traído consigo una reestructuración de las delegaciones existentes en el Ayuntamiento. Los cambios afectan especialmente a los concejales Javier Vicario, Ana Carmona y Sabas Nogales.

El concejal Francisco Javier Vicario Morales pasa a desempeñar las facultades

referidas al Área de Participación Ciudadana, que son las siguientes: Hacer efectivos los derechos de participación de los vecinos, impulsando el desarrollo del Reglamento de Participación Ciudadana. Así como fomentar los movimientos asociativos en todos los ámbitos ciudadanos, y elaborar planes anuales de subvenciones a las diferentes asociaciones inscritas en el Registro Municipal. Aproximar la gestión municipal a los vecinos. Impulsar y supervisar la actividad del Consejo Municipal de Participación Ciudadana.

El concejal Sabas Nogales Rodríguez pasa a responsabilizarse de la elaboración, dirección y desarrollo de los programas de la Escuela Taller y Casa de Oficios.

El decreto de delegaciones incluye también el nombramiento de Ana Carmona como representante municipal en la Residencia de Pensionistas y en el Consejo de Salud; y de Sabas Nogales como representante del Ayuntamiento en el C.E.P.

Asimismo, el vecino residente en la Aldea del Villar de Puertollano Valentín Molina Crespo ha sido nombrado representante personal del Alcalde en esta aldea, donde tendrá carácter de autoridad en el cumplimiento de sus cometidos municipales. Las resoluciones que afecten a terceros deberán ser firmadas por el Alcalde Casimiro Sánchez Calderón. ■

El próximo curso se mantendrán las mismas enseñanzas, asegura el Director Provincial de Educación y Ciencia

El MEC estudia autorizar al Conservatorio que continúe con el grado medio

El Ministerio de Educación y Ciencia (MEC) estudia autorizar al Conservatorio de Música de Puertollano seguir impartiendo enseñanzas de grado medio (cursos 5º al 10º) a partir del curso 1995-96, según informó el director provincial de

Educación, Angel López, el mismo día en que varios centenares de personas se manifestaron en la ciudad en defensa del mantenimiento de las enseñanzas musicales que se vienen impartiendo.

Angel López envió, a través de un comunicado, un "mensaje de tranquilidad e ilusión a aquellas personas de Puertollano que se dejan llevar de buena fe por rumores o argumentos demagógicos." El director provincial de Educación y Ciencia ha asegurado que "lo único realmente cierto es que en el curso 94-95 el Conservatorio de Puertollano seguirá funcionando igual que en el curso actual".

La postura del director provincial de Educación hizo que el PSOE no se sumase a la manifestación en defensa del Conservato-

rio Pablo Sorozábal, que se celebró el pasado 3 de junio, convocada por la Asociación de Padres de Alumnos.

Angel López afirma en ese escrito que "en la medida en que exista una demanda suficiente de alumnado que quiera seguir los estudios musicales de grado medio LOGSE, habría la posibilidad de cursarlos en Puertollano mediante la oportuna autorización del Ministerio, de la misma forma que actualmente también están autorizadas las enseñanzas de grado medio del Plan 1966."

Agrega que "en esas gestiones está la Dirección Provincial del Ministerio de Educación y Ciencia, y no es urgente adoptar decisión alguna en ese sentido hasta el curso 1995-96", puesto que el próximo curso está garantizado que seguirá como hasta la fecha.

Plazas nuevo curso. La oferta de plazas de nuevo ingreso para el curso 94/95 será de 42, que se repartirán de la siguiente forma: 17 para viola, 8 para violín, 7 para trompa, 4 para piano, 4 para saxofón, 3 para oboe, 2 para clarinete, y 2 para guitarra.

El director provincial de Educación y Ciencia ya le había garantizado días antes a Casimiro Sánchez Calderón que el Conservatorio seguirá funcionando como hasta ahora. Asimismo, el Alcalde obtuvo una favorable impresión en su reciente encuentro con el ministro de Educación en Alcázar de San Juan.

Todo ello hizo que el Partido Socialista no se sumase a la manifestación convocada para el 3 de junio por la Asociación de Padres de Alumnos del Conservatorio Pablo Sorozábal, en defensa del grado medio en el Centro y para evitar lo que consideran un riesgo de desmantelamiento progresivo.

Participaron en la manifestación unas 700 personas, según la policía local (unas 1.500, según los organizadores), encabezadas por

una pancarta en la que se leía "No a la desaparición del grado medio de nuestro Conservatorio."

La marcha comenzó en la Plaza de la Virgen de Gracia y recorrió el Paseo de San Gregorio, las calles Ricardo Cabañero y Goya, y concluyó en la Concha de Música. En ella, la presidenta de la Asociación de Padres (AMPA), Nieves Gómez Ocaña leyó un comunicado en el que se reiteraba la petición de que se consoliden los estudios de grado medio, "para alejar si es posible a la juventud de valores predominantes como la agresividad y el culto al dinero."

Terminada la intervención, actuó en la Concha de Música el grupo folklórico "Fuente Agria" y varios alumnos del Conservatorio.

Participaron en la manifestación representantes de los grupos municipales del PP, IU e Iniciativa Ciudadana, así como de la Federación de Empresarios, la Asociación Puertollano Universitario y los sindicatos CC.OO. y UGT. ■

Con una inversión de 500 millones utilizará el azufre para productos utilizados en la agricultura y la industria.

Repsol abre en Puertollano su primera Planta de Especialidades de Azufre

El Complejo Industrial de Puertollano cuenta desde ahora con una Planta de Especialidades de azufre, en la que Repsol Derivados -empresa filial de Repsol Petróleo- reconvertirá el azufre proveniente del crudo, en productos muy utilizados tanto en la agricultura como en la industria. La Planta de Especialidades de azufre ha supuesto una inversión de unos 500 millones de pesetas, y da empleo a seis personas, que ascienden a diez en temporada alta.

En la presentación de esta nueva Planta del Complejo Industrial por parte de los responsables de Repsol Derivados, estuvieron presentes el Alcalde en funciones, Juan Antonio Fernández Pacheco, y el delegado de Industria, Domingo Sánchez Miras.

Las exigencias de la Comunidad Europea para la preservación del Medio Ambiente hacen que el petróleo y sus derivados tengan que contener cada vez menos azufre, para reducir la contaminación que produce su combustión. Por ello, las cantidades de azufre que se separan del crudo en las refinerías son cada día mayores, y se buscan fórmulas para utilizarlo en otros fines.

Los usos que se dan al azufre son dos: en la agricultura y en la industria. El campo, el azufre se emplea como fungicida, corrector de suelos y nutriente, fundamentalmente en el cultivo de la vid,

según explicó el presidente de Repsol Derivados, Jacobo Hernández Espinosa. En cuanto al uso industrial, se emplea en la industria del caucho: fabricación de neumáticos, suelas de zapatos, etc.

Mercado interior. El azufre que se produzca en la Planta de Puertollano se destinará, en principio, al mercado interior, aunque Repsol Derivados tiene previsto exportarlo a Portugal y a Marruecos. La producción de azufre agrícola podrá alcanzar las 9.000 toneladas al año, si bien la demanda tiene una fuerte estacionalidad -se concentra en unas pocas semanas-, por lo que se han acondicionado almacenes para acopiar existencias.

En cuanto a la producción estimada de azufre de uso industrial, se calcula en unas 2.000 toneladas por año, que se reparten por igual a lo largo de los doce meses. ■



La nueva planta producirá 9.000 toneladas de azufre agrícola al año.

Camiones con el azufre en escamas

Esta nueva Planta recibe el azufre en escamas, procedente de la desulfuración de productos petrolíferos que se realiza en Repsol Petróleo. Ese azufre en escamas, que llega en camiones volquete, es sometido a un complejo proceso industrial, y se le añade sílice, carbonato cálcico, aceite y otros productos (en función de cual sea su destino), hasta su correcta transformación y almacenamiento en pallets, con todas las medidas de seguridad e higiene.

Esta es la primera Planta de este tipo que abre Repsol Petróleo, y permite obtener un mayor valor añadido que el que produce la venta de azufre a granel. Según sus responsables, además de los usos agrícola e industrial, se va a intentar avanzar en nuevas especialidades en las que comercializar este producto.

Repsol derivados vende parte de los productos colaterales, relacionados con el petróleo -azufre, asfalto, parafinas o coque, entre otros- bien en bruto, o bien una vez convertido en especialidades, lo que los revaloriza en el mercado.

Hace escamas semanas, la Junta general de Repsol Derivados aprobó un beneficio a repartir, después de impuestos, de 506 millones de pesetas correspondientes al ejercicio del año pasado. La comercialización ronda las 350.000 toneladas anuales, con un volumen de ventas cercano a los 10.000 millones de pesetas. Repsol Derivados cuenta con una plantilla aproximada de cien trabajadores, con una alta cualificación profesional.

El exceso de controles hace ineficaz a la Oficina de Promoción Industrial

El Alcalde, dispuesto a reorganizar la OPI

La Oficina de Promoción Industrial (OPI), creada para gestionar la instalación en Puertollano de empresas que generen riqueza y empleo, va a ser reorganizada, con el objetivo de superar la actual situación de parálisis que padece. El Alcalde está dispuesto a que la OPI empiece a funcionar a pleno rendimiento, en coordinación con la Consejería de Industria. Entretanto, el Patronato de Intereses Provinciales (PIP) y la Mesa por la Industria creada para gestionarla, dejarían de controlar dicha Oficina, ya que el exceso de controles la hace ineficaz.

La OPI está sujeta a tres tipos de controles, a veces contrapuestos entre sí, lo que la ha convertido en un elemento ineficaz y la ha dejado bloqueada, según ha reconocido públicamente Casimiro Sánchez Calderón.

Por un lado, tiene dependencia de la Mesa por la Industria y el Empleo, que se creó para gestionar la Oficina. Además, el Patronato de Promoción de Intereses Provinciales (PIP), dependiente de la Diputación provincial, tiene entre

sus competencias la gestión de dicha Oficina. Y por último, existe un convenio con la Consejería de Industria, que también debe velar por la eficacia de la OPI.

Todo este exceso de controles han creado una situación "totalmente ineficaz", según ha admitido el Alcalde de Puertollano. Sánchez Calderón está dispuesto a acabar con este bloqueo, y ha dicho claramente quién debe mandar sobre la OPI.

En su opinión, "con quien más relación tiene que tener la Oficina es con la Delegación de Industria", y, por lo tanto, la prioridad es mantener los acuerdos firmados en su día con la Junta de Comunidades de Castilla-La Mancha. Esto se debe a que "quien en definitiva va a hacer las funciones principales de apoyo a las empresas" va a ser, precisamente, la Consejería de Industria.

Sánchez Calderón agregó que dar prioridad al convenio con la Junta no significa excluir al Patronato de Intereses Provinciales (PIP) ni a la Mesa por el Empleo. Ambos deben estar coordinados. ■

60 millones para mejorar el alumbrado público en el casco urbano

La red de alumbrado público en las calles de la Ciudad va a mejorar sustancialmente, gracias al acuerdo suscrito entre el Ayuntamiento de Puertollano y la Consejería de Industria y Turismo, que lleva a cabo un programa de mejora de los cascos urbanos en Castilla-La Mancha. La Junta aportará 60 millones de pesetas para reponer farolas en mal estado, cambiar basamentos de hormigón, evitar peligros de derivación en las farolas deterioradas, etc.

El Convenio lo suscribieron el pasado 11 de mayo el consejero de Industria, Comercio y Turismo, Alejandro Alonso, y el Alcalde de Puertollano, Casimiro Sánchez Calderón. Dicha Consejería contribuirá a la financiación de las obras de mejora de alumbrado público e instalaciones eléctricas de titularidad municipal, con 60 millones de pesetas. De esta cantidad, aportará 4 millones en esta misma anualidad, y 56 millones de pesetas en 1995.

La renovación afecta a calles tan céntricas como Goya, Gran Capitán, Juan Bravo, Numancia, Tomelloso o Vía Crucis, entre otras. Las obras deberán concluir antes del 15 de noviembre de 1995.

El consejero de Industria y Turismo destacó que estas obras se enmarcan dentro de un programa global de la Junta de Comunidades, cuyo objetivo es mejorar los cascos urbanos de las ciudades que tienen mayor actividad comercial y de prestación de servicios.

CALLES CON NUEVA LUZ

Alejandro Prieto
Ancha
Apartadero de Calatrava
Aprisco
Asdrubal
Avenida Ciudad Real
Avda. Primero de Mayo
Bailén
Bañiz Alto
Bretón de los Herreros
Calveros
Campoamor

Canalejas
Cardenal Monescillo
Cervantes
Colonia
Copa
Córdoba
Corta
Cuesta
Duque
Enrique Granados
Estrella
Filipinas
Goya
Gran Capitán

Granada
Hernán Cortés
Jaén
José Domingo Maestre
Juan Bravo
Larga
Lérida
Muelle
Nieves
Numancia
Palomar
Paraguay
Plaza de la Mancha
Plaza de la Concordia
Plaza del Minero

Plaza del Gongo
Plaza Velázquez
Plaza San José
Plaza el Ocaro
Plaza Gascón el Bueno
Plaza el Palomar
Plaza María Auxiliadora
Ricardo Cabañero
Salcillo
San Lorenzo
San Sebastian
Santa Lucía
Sorolla
Vía Crucis
Tomelloso

Cerradas las presas de cola del Pantano de Montoro, Tablillas y Mesta, que almacenarán sus aguas hasta que se inaugure la nueva tubería

El nuevo trasvase para uso doméstico puede estar concluido a finales de este año

Los alcaldes de la comarca han conocido el anteproyecto elaborado por la Confederación Hidrográfica del Guadalquivir, para llevar a cabo la conducción directa de agua desde las presas de Tablillas y Mesta hasta las poblaciones que actualmente se nutren de las aguas del Montoro. El presupuesto de esta obra rondará los 850 millones de pesetas. La conducción puede estar terminada a finales de este año, si se tramita por la vía de interés social y de urgencia.

El pasado 9 de mayo, los Alcaldes de Puertollano, Casimiro Sánchez Calderón; de Almodóvar del Campo, Antonio León Tirado; y de Cabezarrubias del Puerto, José Castañeda Roa, que representaban a los primeros ediles de toda la comarca, se reunieron en Sevilla con el presidente de la Confederación Hidrográfica del Guadalquivir, Antonio Alvarez, quien les presentó el anteproyecto para desarrollar la obra de conducción directa desde las presas de cola del Montoro hasta Puertollano y que abastecerá las poblaciones de toda su comarca.

El proyecto contempla un presupuesto de 850 millones de pesetas, que aumentaría hasta los 1.250 millones si se decidiese la ampliación de las presas. Sin embargo, los técnicos de la Confederación Hidrográfica explicaron a los tres alcaldes de la comarca que la actual capacidad es suficiente para cubrir sin problemas la demanda de agua de estos pueblos, según los análisis efectuados sobre los consumos habituales.

Visto bueno. El siguiente paso será la reunión que tendrán que celebrar los nueve alcaldes de la comarca, para dar el visto bueno final al proyecto y que empiece a ponerse en marcha. Aunque al cierre de esta edición aún estaba sin concretar quiénes participarían en esta importante reunión, los alcaldes aspiran a que participen representantes del Ministerio de Obras Públicas, Confederación Hidrográfica y empresas afectadas. Una vez que se revise el proyecto, se formalizará un protocolo en el que se plasmará cómo se desarrollará y cómo se financiará el coste de las obras.

La tubería desde las presas de cola del Montoro tendrá su trazado hasta la potabilizadora de Puertollano. De esta conducción saldrán otras conducciones menores, que conectarán con las poblaciones.

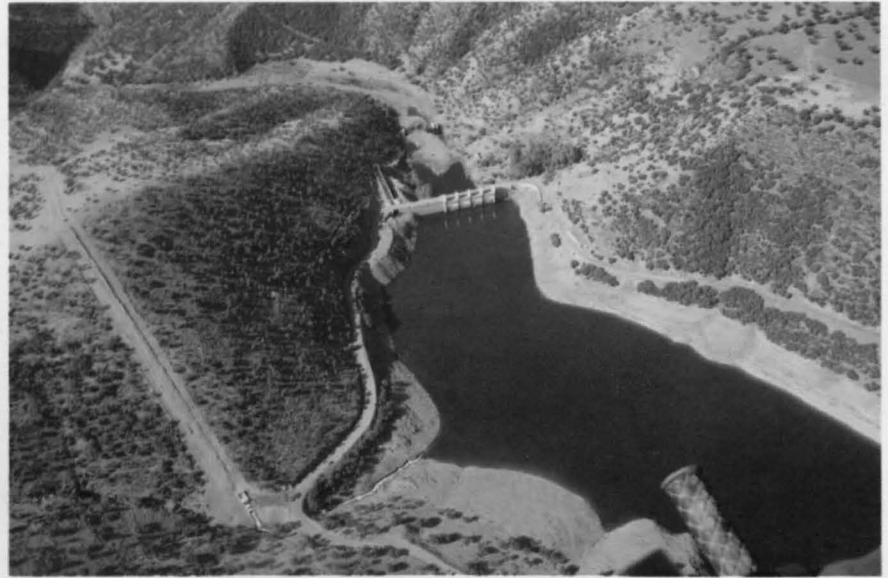
Si, como se espera, se tramita por la vía de urgencia y por la de interés social, la obra de conducción podría estar concluida al finalizar este año 1994.

Presas cerradas. Entretanto, las presas de Tablillas y Mesta, situadas en las colas del Montoro, fueron cerradas por Repsol Petróleo, para que sus aguas queden retenidas y sólo se destinen al consumo de la población de nuestra comarca. Esta fue una de las peticiones que hizo a la Confederación

Hidrográfica del Guadalquivir el Alcalde de Puertollano, quien ha garantizado la total potabilidad del agua que sale por nuestros grifos.

Todas estas gestiones tienen como finalidad que las aguas de uso industrial y de uso humano no se mezclen. La polémica, nunca acallada, sobre la calidad del agua procedente del embalse del Jándula (Jaén) sólo se cerrará si se separan definitivamente las aguas des-

El nuevo trasvase desde las presas de cola del Montoro costará unos 850 millones de pesetas y traerá agua destinada exclusivamente al consumo doméstico.



Vista aérea del pantano del Montoro. En la parte inferior izquierda puede apreciarse la tubería que vierte el agua del Jándula.



El pantano del Montoro ya ha recuperado parte del nivel de sus aguas, según muestra la fotografía.

tinadas al Complejo Industrial, de las que van a parar al consumo humano.

Jándula. El Alcalde de Puertollano está realizando intensas gestiones para que se realice esta separación, a la vista del resque- mor que suscitan en algunas personas los sedimentos del agua del trasvase Jándula-Montoro, que es el que surte a los grifos en nuestra comarca desde el pasado mes de diciembre.

Para solucionar el problema, Casimiro Sánchez Calderón pidió al presidente de la Confederación Hidrográfica del Guadalquivir (CHG), Antonio Alvarez, que, se destinase el agua existente en los dos pantanos de cola sólo al consumo humano de la población, a través de una canalización urgente.

Sánchez Calderón, que contaba con el asesoramiento de expertos de Sanidad y de la empresa Aquagest, también solicitó que el agua de dichos pantanos -Mesta y Tablillas- se retenga totalmente y no se vierta al Montoro, con el objetivo de reservar durante más de seis meses este agua para cuando el proyecto de canalización se convierta en realidad.

Los análisis de Aquagest confirman periódicamente que el agua que sale de la potabilizadora a los hogares es perfectamente apta para el consumo doméstico.



Esta petición se ha cumplido, y el pasado 23 de mayo la empresa Repsol Petróleo, concesionaria de la cuenta del Montoro, cerró las dos presillas, tal como indicaban las instrucciones recibidas del presidente de la Confederación Hidrográfica, a petición del Alcalde.

El edil de Puertollano explicó la situación ante los medios de comunicación el pasado 13 de mayo, junto al técnico del labora-

torio de Aguas de Barcelona, Francesc Ventura, y el responsable provincial de Aquagest, Marcelo Valiente.

El Alcalde fue tajante ante los que dudan de la total potabilidad del agua del trasvase Jándula-Montoro, y aseguró que los análisis confirman que es perfectamente apta para el consumo humano. En esta misma línea intervinieron los responsables de Aquagest y del Laboratorio de

Aguas de Barcelona. Este último, el doctor Ventura, dijo que no debería haber preocupación, porque el agua es de buena calidad. "Ojalá nosotros pudiéramos tener en Barcelona agua como la de Puertollano", dijo.

Por su parte, Marcelo Valiente, de Aquagest, afirmó que en la salida de la depuradora, "que es donde realmente le interesa a la gente", nunca se ha detectado nada en ninguna muestra. ■

Las aguas del trasvase Jándula-Montoro se destinarán exclusivamente para el uso del complejo industrial.

La reutilización de papel reduce la contaminación, las basuras y el gasto energético

El Ayuntamiento instala 26 contenedores para el reciclaje de papel y cartón

Un total de 26 contenedores para recoger papel y cartón usados, uno por cada 2.000 habitantes, se han instalado en diversos puntos de la Ciudad. El objetivo es reciclar el papel y con ello contribuir a que se reduzca en España la tala de árboles, la

contaminación de los ríos, el volumen de basuras y el gasto de energía y de agua. Los contenedores tienen una capacidad de 3 metros cúbicos, y están fabricados en chapa pintada de azul. La acogida ciudadana a esta iniciativa ha sido excelente.

La colocación de contenedores para la recogida selectiva de papel y cartón ha tenido una acogida excelente entre los ciudadanos, al igual que en su día tuvo la instalación de contenedores de vidrio. La operación comenzó en los últimos días de mayo, con la colocación de los contenedores en los puntos de la ciudad que se detallan en el cuadro adjunto a esta información, preferentemente en las cercanías de centros escolares, imprentas y otros lugares donde suele generarse gran cantidad de papel que normalmente acaba en el cubo de la basura.

La iniciativa, capitaneada por la



Un contenedor a tu alcance

RELACION DE CALLES DONDE SE HAN INSTALADO LOS PRIMEROS 17 CONTENEDORES PARA LA RECOGIDA DE PAPEL Y CARTÓN USADOS.

- Glorieta Virgen de Gracia, esquina con la calle La Copa. Recogida del papel usado producido en el Colegio Giner de los Ríos, el Instituto de Formación Profesional I, el Instituto de Bachillerato Fray Andrés, Complejo deportivo municipal y vecindario.
- Calle Asdrubal con esquina calle Paraguay. Recogida del papel usado producido en el Colegio Juan Ramón Jiménez. El Instituto de Bachillerato nº 3 y la Escuela Oficial de Idiomas.
- Plaza de la Constitución. Recogida del papel usado producido en el Ayuntamiento, Museo Municipal, Correos y Telégrafos, Colegio María Inmaculada y vecindario.
- Final de la C/Fernando El Santo, frente Instituto de Formación profesional. Recogida del papel usado producido en el Instituto de Formación Profesional nº 2 "María Pineda", la Guardería Infantil "El Filón", Bomberos Emergencia Ciudad Real y vecindario.
- Calle Goya, esquina con la calle Fulgencio Arias. Recogida del papel usado producido en el Colegio Santa Bárbara y vecindario.
- Avda. Primero de Mayo, junto a Concejalía de sanidad. Recogida del papel usado producido en el edificio de Servicios Sociales y Sanidad, Telefónica y vecindario.
- Calle Alejandro Prieto, junto a Colegio Ramón y Cajal y mercado. Recogida del papel usado generado en el Colegio Ramón y Cajal, Seguridad Social, ONCE, Mercado y vecindario.
- Plaza Viacrucis. Junto a Kiosco de prensa. Recogida del papel usado generado en la Delegación de Hacienda, Cruz Roja y vecindario.
- Calle Manzanares, frente a Instituto Dámaso Alonso, recogida del papel usado producido en el Instituto de Bachillerato "Dámaso Alonso", la Residencia de Ancianos y vecindario.
- Calle La Coruña, junto a Instituto Inmaculada Empetrol. Recogida del papel usado producido en el Instituto de Bachillerato y Colegio Inmaculada de Repsol y vecindario.
- Calle Malagón, esquina calle Piedrabuena frente a Hospital. Recogida del papel usado producido en al Residencia Sanitaria Santa Bárbara y vecindario.
- Calle Socuellamos, esquina con la calle Alcántara. Junto a colegio Angel Andrade en las 630. Recogida del papel usado producido en el Colegio Angel Andrade y vecindario.
- Calle Valdepeñas, junto a colegio Vicente Aleixandre.
- Plaza de San José, esquina con la calle Zorrilla. Recogida del papel producido en el Colegio Calderón de la Barca y vecindario.
- Plaza María Auxiliadora, esquina con la calle Portugal, (Salesianos). Recogida del papel producido en el Instituto de Formación Profesional y colegio Salesianos y vecindario.
- Avda. de Andalucía, esquina con la calle Jaén. (Carretera del Complejo Industrial, junto a Instituto). Recogida del papel producido por el Instituto nº 4 y vecindario.
- Calle Juan Bravo esquina C/Goya. Recogida del papel producido en las sedes de los Sindicatos, Instituto Nacional de Empleo y vecindario.

El Ayuntamiento estudia en estos momentos las ubicaciones de los 9 contenedores que faltan por instalar. En algunos casos, el problema de ubicación se plantea ante la dificultad de acceso a algunas calles estrechas por parte del camión de recogida de los contenedores.

La recogida del papel y cartón usado se produce semanalmente y las primeras retiradas han arrojado una media de casi 5.000 kilos semanales, lo que da idea del interés que ha despertado entre los ciudadanos esta iniciativa.

Concejalía de Medio Ambiente, responde al convenio suscrito en su día por el Ayuntamiento con el Ministerio de Obras Públicas, Transporte y Medio Ambiente (MOPTMA). Este Ministerio adquirió 15.000 contenedores para toda España, y los está repartiendo con el criterio de entregar uno por cada 2.000 habitantes. Por ello, a Puertollano le han correspondido 26.

Los contenedores son de metal, para evitar el riesgo de incendios, tienen color azul que los diferencia de los destinados a basura, y cuentan con una capacidad de 3 metros cúbicos.

El Ayuntamiento llevará a cabo una campaña de información, bajo el lema "El papel no es basura, reutilízalo. Tu papel es importante." El momento fuerte de la campaña se producirá en el mes de septiembre coincidiendo con el inicio del curso para que los estudiantes se acostumbren a llevar desde su casa o desde el colegio el papel que ya no van a usar, y, en vez de tirarlo a la basura o a la papelería, lo depositen en el contenedor.

Cuando los contenedores están llenos, la empresa Hijos de A.

Colomer, de Ciudad Real, se encargará de su recogida y de gestionar su posterior reciclaje.

Las consecuencias positivas de reciclar el papel usado, para el Medio Ambiente y, a la larga, para nuestros bolsillos, son muchas. En primer lugar, reduce la necesidad de talar árboles para obtener madera. La tala de árboles contribuye a la desertificación de la Tierra y al calentamiento de la atmósfera.

Ahorro. Además, en el proceso de fabricación de nuevo papel se ahorra agua (hasta un 80%), lo cual es importante porque nuestro país sufre habitualmente problemas de sequía, y porque las industrias papeleras se encuentran entre las que más contaminan. Asimismo, se ahorra energía, con lo que España se ve obligada a importar menos cantidad de petróleo. Y por último, reduce sustancialmente el volumen de basuras que todos producimos, con lo que disminuye también la necesidad de los ayuntamientos de comprar y utilizar terrenos para destinarlos a vertederos.

A la vista de la buena acogida que van teniendo los distintos tipos de contenedores, el Ayuntamiento tiene ya redactado un convenio para la instalación de 16 contenedores para otros residuos sólidos, como son las latas. El aluminio y los diversos metales empleados en la fabricación de latas (de refrescos, cervezas, etc.) pueden también reciclarse, y reutilizarse en la fabricación de nuevos envases. ■

Durante 1993 en Puertollano

Se recogieron más de 91.000 kilos de vidrio para reciclar

Mientras que el reciclaje de papel y cartón empieza su andadura en Puertollano, son ya muchos los vecinos que se han habituado a llevar al contenedor de vidrio las botellas, frascos y tarros vacíos que, hasta hace muy pocos años, tirábamos a la basura.

Un total de 91.400 kilos de vidrio se recogieron el pasado año en Puertollano, en los 23 contenedores con que cuentan las distintas calles y barrios de Puertollano. Esta cantidad nos coloca en el tercer lugar de nuestra provincia, por debajo de Ciudad Real (113.800 kilogramos de vidrio recogidos) y de Alcázar de San Juan (104.000 kilos, a pesar de que cuenta con la mitad de población que Puertollano).

En la provincia de Ciudad Real hay un total de 29 municipios en los que existen los "igloos" para depositar el vidrio que ya no se va a utilizar. El número de contenedores en la provincia es de 229, en los que se recogió un total de 636.000 kilogramos de vidrio. Esto equivale a 1,8 kilos por habitante y año.

Ya nadie se sorprende de ver en cual-

quier punto de la Ciudad un contenedor para el vidrio, a pesar de que todavía algunos lo critican porque quitan plazas de aparcamiento. Las ventajas de reciclar este material -ahorro energético, menos contaminación, etc.- son tan claras que ya nadie pone en entredicho la conveniencia de que todos reciclemos, cada año más, todo el vidrio inservible.

La tendencia va claramente en aumento: en 1982, año en que se instalaron los primeros contenedores de vidrio, se recogieron en España 836.000 kilos de este material.

En 1992 se había disparado hasta superar los 312 millones de kilogramos. También la demanda de "igloos" por parte de los Ayuntamientos y de los vecinos va en aumento: mientras que en el año 91 había 13.500 contenedores, un año más tarde había aumentado hasta 18.800, según datos del Centro del Envase de Vidrio (CEVI). Esto supone que actualmente hay un contenedor por cada 2.000 habitantes.



LA HISTORIA DEL PAPEL

- ✓ El papel se fabrica a partir de las fibras celulósicas de los vegetales, que son los materiales que les sirven de sostén. El primer material vegetal utilizado para escribir se obtuvo del "cyperus papyrus", y que los egipcios ya conocieron como papyrus 3.000 años antes de Cristo.
- ✓ El primer papel formado ya a partir de fibras celulósicas se realizó en China hacia el año 105 antes de Cristo.
- ✓ Partiendo desde China, el papel empezó a ser conocido en otros países, cada vez más lejanos. Hacia el año 600 después de Cristo ya se conocía en Japón.
- ✓ Fueron los árabes los que introdujeron el papel en Europa, a través de España, que hace diez siglos estaba prácticamente entera bajo dominio musulmán. Las primeras fábricas importantes de papel en nuestro país estaban en Toledo, y posteriormente, en Valencia.
- ✓ Durante siglos el papel se fabricó manualmente, hasta que en 1779 se construyó la primera máquina de papel. La demanda de papel creció muy rápidamente, al igual que las industrias de la imprenta, inventada por Guttemberg. Al principio sólo se utilizaban fibras vegetales incoloras, como el lino o el algodón. Esto limitaba seriamente las fuentes de materia prima, y hizo que se inventasen métodos de blanqueo.
- ✓ El cloro fue descubierto por Scheele en 1774. Once años después, Gerthollet comprobaba su efecto blanqueador. A partir de entonces, empieza a utilizarse cloro (en forma de hipoclorito sódico, potásico o cálcico) para fabricar papel con fibras vegetales coloreadas.
- ✓ En 1840 se obtuvo en Alemania la primera pasta de papel a partir de la madera. Desde entonces, los métodos han ido cambiando, pero la materia prima -los árboles- es siempre la misma.

Impreso en papel ecológico

El papel no es basura



¡Reutilízala!



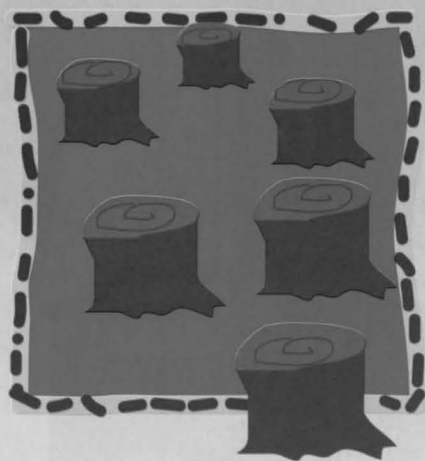
AYUNTAMIENTO DE
PUERTOLLANO



¿Qué es reciclar?

Reciclar significa reincorporar, volver a integrar determinadas materias -papel, vidrio, metales...- en su ciclo natural, reutilizarlas para volver a sacar provecho de ellas, y evitar convertirlas en basura inservible y contaminante.

¿Qué efectos positivos tiene reciclar papel?



la humedad ambiental, con lo que también se producen menos lluvias.

● Reduce la contaminación del agua. Las industrias papeleras se encuentran entre las más contaminantes. Provocan un preocupante nivel de contaminación en los ríos, que se produce en el proceso de deslignificación (eliminar la lignina, que es la sustancia que, aglomera las fibras de celulosa de la planta), ya que se emplean sustancias químicas como sosa, sulfitos, sulfatos, cloro, ácido nítrico, etc. Cuando utilizamos papel viejo, que ya está deslignificado, no es necesario repetir ese proceso químico tan nocivo.

● Reduce las basuras. El papel y el cartón suponen el 20% de lo que tiramos a la basura en nuestras casas, por detrás de la materia orgánica (restos de comidas, cáscaras, mondas, etc., que

suponen el 62% de los residuos urbanos domiciliarios). El problema de qué hacer con las basuras es cada día más grave, ya que la producción de residuos crece sin cesar.



● Reduce el consumo de agua. Las fábricas de papel utilizan enormes cantidades de agua, para descortezar la madera, para su cocción, lavado, cribado, secado, etc. Cuanto mejor es la calidad del papel que se quiera obtener, más cantidad de agua se consume. Recordemos que España sufre graves problemas de sequía, y que hay que evitar a toda costa malgastarla.

● Reduce la contaminación atmosférica. Las chimeneas de las fábricas de papel lanzan al aire partículas en suspensión con altos índices de toxicidad, principalmente dióxido de azufre y óxidos de nitrógeno. Estos componentes son los mismos que originan las temidas "lluvias ácidas", ese tipo de lluvia que "quema" la vegetación y destruye enormes extensiones de bosques.

● Reduce el consumo de energía. La fabricación de pasta de papel requiere, asimismo, grandes cantidades de energía, cuyos productos -derivados del petróleo- nos vemos obligados a importar desde otros países. La "factura energética" que tenemos que pagar es muy elevada.

Consejos prácticos

● Lleva al contenedor el papel (libros, periódicos, revistas, cuadernos, envoltorios) y el cartón (embalajes) que ya no vayas a usar. Esa pequeña molestia tiene, como ves, unos efectos muy beneficiosos para nuestro entorno.

● Decántate por el papel reciclado, siempre que lo encuentres. También es positivo consumir papel "ecológico", que es aquél que ha sido blanqueado sin derivados del cloro.

● No malgastes el papel. Los folios escritos por un lado pueden utilizarse por la otra cara. Esa es otra forma de reciclar.

● Evita, en lo posible, usar pañuelos, servilletas, paños de cocina, etc. de papel. Es más ecológico usarlos de tela, y echarlos a lavar.

¿Por qué consumimos cada vez más papel?

● Porque somos una sociedad cada vez más desarrollada e industrializada. La sociedad de consumo, además, genera una proliferación de embalajes, ya que los productos se presentan el soportes cada vez más sofisticados y llamativos, como reclamo al consumidor. Las razones higiénicas o el tipo de comercialización (grandes superficies, autoservicios), también hacen que cada producto tenga su propio envoltorio o envase sin retorno.

● Porque el aumento del nivel de vida de los habitantes de una zona supone un mayor consumo de productos, entre ellos, todo tipo de papeles. En las zonas urbanas, el porcentaje de cartón, papel, vidrios y plásticos en las basuras domésticas es mucho mayor que en las zonas rurales, donde la materia orgánica sigue siendo el principal tipo de desecho doméstico.

● Porque nos estamos acostumbrando a utilizar el papel para cualquier uso doméstico, como toallas de papel, pañuelos de papel, paños de cocina de papel, platos y vasos de un solo uso,...

● Porque cada año la demanda de papel para editar periódicos, revistas y libros como soporte principal de la lectura.



Algunos datos

● Para fabricar una tonelada de papel, se necesitan unos 2.400 kilogramos de madera, es decir, unos 3 metros cúbicos. Esto equivale, aproximadamente, a unos 17 árboles, que tardan en crecer 20 años.

● Actualmente se consumen en el mundo unos 300 millones de toneladas de papel. Esto significa que ha sido necesario talar 5.100 millones de árboles.

● Cada minuto, se deforestan en el mundo 20 hectáreas de bosque tropical, que ya nunca volverá a ser como era. Una de las causas es la demanda de maderas "nobles" (caoba, teca, ébano, palisandro) para fabricar muebles, por parte de varios países, principalmente Japón y Estados Unidos. La deforestación de las selvas tropicales está acabando con el principal "pulmón de oxígeno" de la Tierra, que es la selva amazónica.

● Las fábricas de papel consumen grandes cantidades de agua. El volumen de agua por tonelada de papel fabricado puede oscilar entre los 100.000 y los 800.000 litros.

● Uno de los problemas de más difícil solución es qué hacer con las ingentes cantidades de basura que producimos, y que en una proporción nada desdeñable se compone de papeles y cartones. Todavía hay en España miles de vertederos incontrolados (en barrancos o depresiones cercanos a las ciudades), que son un foco de contaminación, roedores, olores, incendios y transmisión de enfermedades.

● Los vertederos controlados también traen consigo problemas. Entre otros, la producción de lixiviados, que son los líquidos producidos por los propios residuos al depositarse sobre el terreno, y que tienen una alta concentración de productos tóxicos. Además, los ayuntamientos deben comprar esos terrenos destinados a vertederos, con el consiguiente gasto de dinero público.

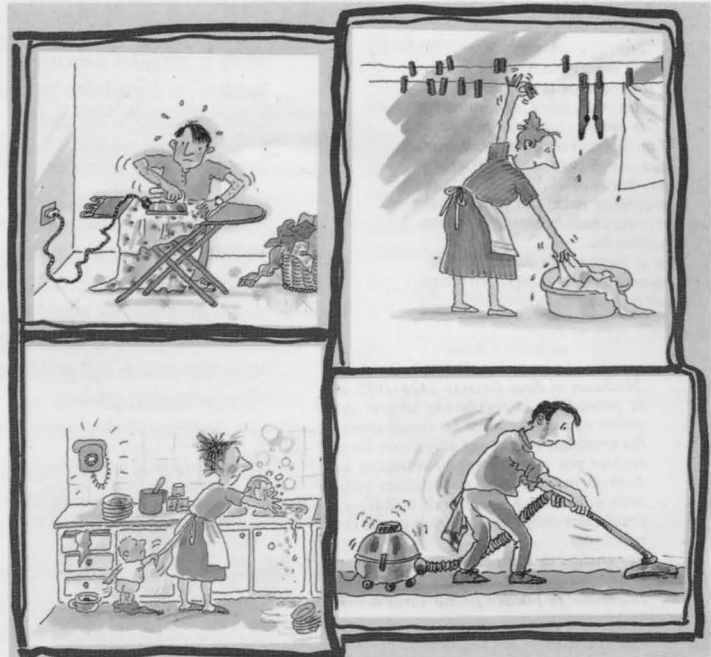
● La producción media por habitante y año de basura en los domicilios españoles supera los 300 kilos, es decir, equivale a casi un kilo de residuos sólidos urbanos por persona y día. Como se ha dicho, un 20% de esas basuras la componen papel y cartón.

Campana sobre sensibilización del trabajo compartido

¡Atrévete! Entre dos es más fácil

Que los hombres compartan con la mujer las tareas cotidianas del hogar es el objetivo fundamental de la campaña de sensibilización del trabajo compartido, que está llevando a cabo este mes la Concejalía de la Mujer, bajo el lema

“Atrévete. Entre dos es más fácil.” Los responsables de la Concejalía ven claro que las obligaciones familiares y domésticas que asumen las mujeres casi en exclusiva, suponen un serio obstáculo para su integración social y laboral.



Portada del folleto para dar a conocer la campaña de reparto de tareas domésticas promovida por la Concejalía de la Mujer.

La campaña se basa en una realidad evidente: que el hecho de que la mujer atienda casi siempre, sin ayuda del marido, los trabajos del hogar (limpieza, comidas, plancha, compra diaria, además de la atención a los hijos) es un obstáculo para su incorporación al mundo laboral y social. A ello se suma el habitual cuidado de enfermos y de los ancianos de la familia próxima.

Cuando, además de todo ello, la mujer tiene un trabajo fuera del hogar, la jornada se convierte en “indefinida”.

Para salir de esta situación, se considera imprescindible que los varones cambien de actitud, acepten su corresponsabilidad en las tareas domésticas, y participen activamente en la educación y cuidado de los hijos.

En España existen más de 6 millones de amas de casa. Son mujeres dedicadas exclusivamente a las "labores del hogar". Pero hay también que contar a las que realizan un trabajo asalariado que asumen, al mismo tiempo, funciones de amas de casa. La cifra total supera los 10 millones de mujeres dedicadas a las tareas domésticas.

Este cambio no sólo será positivo hoy para la mujer, sino que contribuirá a que en años venideros esta situación tan habitual no se produzca, ya que los niños verían, desde edades muy tempranas, que sus padres realizan, al igual que sus madres, las tareas del hogar.

Los objetivos de esta campaña son: sensibilizar a los varones sobre la necesidad de que participen en el cuidado de los hijos, propiciar un reparto equitativo de las tareas del hogar, sensibilizar a la

opinión pública sobre el valor de las tareas domésticas y familiares y, por último, concienciar sobre lo injusto que resulta para la mujer la realización de una doble jornada (dentro y fuera de casa).

La campaña que realiza la Concejalía de la Mujer, comprende varias actuaciones. Entre ellas, la difusión de un folleto informativo, y la emisión de cuñas en las emisoras de radio.

Asimismo, se organizará un taller de habilidades domésticas el próximo otoño, que dará a conocer a los hombres nociones básicas sobre la casa, la ropa, la cocina y los niños. También se preparará un taller de lectoras, con el objetivo de fomentar la lectura entre las mujeres que participen, bajo la coordinación de la Biblioteca Municipal.

Oportunidades. Como telón de fondo de esta campaña de sensibilización están los diversos planes para la igualdad de oportunidades de las mujeres. Así, el III Plan Comunitario para la igualdad hombre-mujer prevé el establecimiento de programas para que la guarda de los niños y las responsabilidades domésticas sean asumidas solidariamente por los dos progenitores.

La igualdad de oportunidades de las mujeres en España recoge la necesidad de promover un reparto equitativo de responsabilidades domésticas. Por último, el Plan municipal para la igualdad de las mujeres marca como objetivo número uno, en el Área laboral, el de “suprimir o contrarrestar los efectos perjudiciales, respecto de las mujeres, acerca de la división sexual del trabajo”, e indica la conveniencia de realizar campañas de sensibilización del trabajo compartido. ■

Cursos para mujeres desempleadas

La Concejalía de la Mujer ha organizado dos cursos de formación para mujeres desempleadas, y que servirán para combatir el paro y ayudar a las mujeres a su inserción en el mercado laboral.

Los cursos serán sobre Psicogeriatría (ayuda a los ancianos) y sobre Ayuda a domicilio, y están pensados principalmente para mujeres que abandonaron el mundo del trabajo y ahora quieren reincorporarse (normalmente tras unos años dedicadas a los hijos pequeños), y, en general, a mujeres jóvenes sin empleo que tienen una escasa cualificación profesional.

Ambos comienzan el próximo 3 de octubre, y terminarán el 31 de marzo de 1995. El plazo de presentación de solicitudes concluyó el 24 de junio.

El curso de Psicogeriatría pretende profesionalizar los servicios de atención a las personas mayores, conocer los diferentes aspectos que intervienen en el proceso de envejecimiento del ser humano, y dotar de conocimientos y habilidades para poder prestar una atención integral a las personas de la tercera edad.

El curso cuenta con un total de 500 horas. Las clases teóricas se impartirán en el Centro Municipal de Servicios Sociales.

El segundo de los cursos, de Ayuda a domicilio, pretende facilitar conocimientos, habilidades y actitudes para la atención integral de las personas beneficiarias. En este caso, los beneficiarios no son sólo los ancianos, sino también enfermos, minusválidos, niños, o familias con problemas de integración o de adaptación. ■

El certamen de pintura y escultura celebró su 45 edición y se presentaron 286 obras

El pintor Vozmediano, triunfador del Salón de Arte

El pintor Emiliano Vozmediano, de 29 años, afincado en Puertollano, resultó ganador del Salón de Arte Ciudad de Puertollano, el prestigioso certamen de pintura y escultura que

este año ha celebrado su 45 edición. La entrega de premios por las obras seleccionadas -de las 286 que se presentaron- tuvo lugar en el Museo Municipal.

La entrega de premios corrió a cargo tanto de miembros de la Corporación Municipal, como de

las empresas e instituciones que han aportado fondos para la adquisición de obras de este Salón de

Arte. El primer premio en la sección nacional, dotado con un millón de pesetas y una placa

donada por el Ayuntamiento, recayó en Emiliano Vozmediano. Este pintor, afincado en nuestra Ciudad aunque nacido hace 29 años en Solana del Pino, pintó el cuadro “Planeta tierra, sol y luna. Lectura irreal de la realidad”.

La obra ganadora, que se muestra en la fotografía, plasma una vista de Ciudad Real capital con una curiosa perspectiva, y ha sido el fruto de cuatro meses de trabajo. Emiliano Vozmediano, integrante del grupo “Mancha-10” lleva desde el año 1987 presentándose a todas las ediciones del Salón de Arte Ciudad de Puertollano.

Casimiro Sánchez Calderón le hizo entrega del premio a Vozmediano, y también a José Antonio Fernández Vega, que obtuvo el primer premio en la sección local, dotado con 250.000 pesetas, por su obra titulada “Crudo”.

El segundo premio de la sección nacional recayó en Pepe Carretero, pintor de Tomelloso, que recibió las 400.000 pesetas que le correspondieron, de manos del delegado provincial de Cultura, Javier Navarro. ■



Visita de franceses del cantón de Pouzages

Un total de 44 franceses, residentes en el cantón de Pouzages (Francia) visitaron Puertollano el pasado mes de mayo, dentro de las actividades que organiza el Comité de Hermanamiento entre ambas ciudades. En contrapartida, un grupo de jóvenes puertollanenses, con edades comprendidas entre los 11 y los 15 años, visitó el cantón del vecino país entre los días 18 al 25 de junio.

El grupo de franceses fue recibido por el Alcalde, Casimiro Sánchez Calderón, así como por el Comité de Hermanamiento, en las dependencias del Club Recreativo Repsol, donde se llevó a cabo la “presentación familiar”. Entre los visitantes se encontraban, en esta ocasión, varios alcaldes de distintas localidades del cantón galo. ■



Conclusiones de los expertos en las II Jornadas Regionales celebradas en Puertollano

Hábitos de vida sanos y entornos limpios, exigencias de las Ciudades Saludables

Las II Jornadas Regionales de Ciudades Saludables, que se celebraron durante tres días en Puertollano, sirvieron para que políticos, técnicos y expertos realizaran una autocrítica sobre los principales problemas de los habitantes de las ciudades, y

debates sobre las posibles soluciones. Los ayuntamientos han de aunar sus esfuerzos en crear modos de vida que contribuyan a promover y mejorar la salud global de los ciudadanos.

Estas II Jornadas Regionales de Ciudades Saludables se celebraron los días 18, 19 y 20 de mayo, bajo el lema "La ciudad y los entornos habitables". A través de tres mesas de trabajo, alcaldes y concejales, técnicos, expertos, representantes de empresas públicas, de asociaciones de vecinos, de consumidores, etc. discutieron largamente sobre los problemas de las ciudades. Entre las conclusiones, cabe destacar la conveniencia de fomentar entre los ciudadanos hábitos de vida saludables, alejados del tabaco, el alcohol y otras drogas.

Entorno saludable. Para conseguir un entorno saludable, se considera muy importante una rigurosa vigilancia de la calidad de las aguas, la reducción de ruidos y de contaminación, así como el control de roedores, insectos u otros animales que pueden transmitir enfermedades.

Las Jornadas fueron organizadas por el Ayuntamiento de Puertollano, la Consejería de Sanidad, la Federación de Municipios de Provincias (FEMP) de Castilla-La Mancha, y la Diputación Provincial de Ciudad Real.

La inauguración de este importante foro de debate corrió a cargo de la consejera de Sanidad del gobierno regional, Paloma Fernández Cano. La consejera fue muy crítica con el entorno urbano que nos ha



Vista general de la sala donde se celebraron las Jornadas y la mesa de oradores presidida por la Consejera de Sanidad, Paloma Fernández Cano.

tocado vivir, y dijo que "nuestras ciudades no pueden seguir instaladas en la economía del derroche y el desarrollismo."

Fernández Cano admitió los numerosos errores que se han cometido en el diseño y desarrollo de las ciudades.

La consejera apuntó que hay que buscar nuevos enfoques políticos, sociales, financieros y medioambientales, para crear "hábitats en los que nos sintamos más integrados." Por eso, animó al Alcalde y a todos los habitantes de Puertollano a hacer de esta Ciudad un ejemplo de salud medioambiental.

Por su parte, el asesor del Gabinete de Presidencia de la Junta de Comunidades, José Sanromá, dijo que los problemas medioambientales en las ciudades han alcanzado una "dimensión inaguantable", por

lo que es urgente buscar y aplicar soluciones más humanas.

Prevenir.

Quedó patente el convencimiento de que tanto la administración, como las empresas y los ciudadanos somos corresponsables para adoptar medidas preventivas de defensa del Medio Ambiente. También se destacó que las Ciudades Saludables deben enfocar sus programas hacia la salud, no hacia la enfermedad, así como la conveniencia de contar con más técnicos medioambientales.

Asimismo, se insistió en la necesidad de prestigiar la "cultura de la salud", es decir, fomentar hábitos de vida saludables, tan sencillos

como no fumar, no beber alcohol, llevar una alimentación sana, practicar algo de ejercicio físico, etc.

Puertollano es una de las once localidades de Castilla-La Mancha adheridas a la red de Ciudades Saludables, creada hace tres años por la Consejería de Sanidad. Las otras localidades son Albacete, Hellín, Almansa, Villarobledo, Ciudad Real, Alcázar de San Juan, Tomelloso, Cuenca, Toledo y Talavera. Entre todas suman unos 600.000 habitantes, lo que equivale al 33% de la población de esta comunidad autónoma. ■



CONCLUSIONES

Estas son algunas de las principales conclusiones alcanzadas después de los tres días de debates:

1. Mesa sobre política de Medio Ambiente

Los proyectos de las ciudades deben ir dirigidos a recuperar espacios "ocultos" o degradados para los ciudadanos, dotándolos del disfrute del ocio de sus espacios urbanos y/o naturales.

La defensa de la salud y el Medio Ambiente es multidisciplinar e implica a todos. La protección de la salud y el Medio Ambiente no puede ser valorado únicamente bajo una óptica coste-beneficio, sino como una prioridad de las administraciones públicas.

2. Mesa sobre redes de ciudades saludables

Se deben orientar los servicios y estructuras municipales hacia la salud, no hacia la enfermedad, de la cual se ocupa la asistencia sanitaria.

Se debe potenciar e incrementar la existencia de técnicos dedicados a la Salud Pública en los municipios, para asentar definitivamente el proyecto y desarrollar las competencias municipales.

3. Mesa sobre promoción de la salud

Hay que financiar programas de promoción de salud demandadas y necesitadas por la población: accidentes de tráfico en jóvenes asociados al alcoholismo, nutrición y alimentación saludable, prevención de drogadicción y alcoholismo.

Se debe seguir estrechando el acercamiento entre todas las estructuras y administraciones existentes, y fundamentalmente entre ayuntamientos, Consejería de Sanidad, e Insalud.

4. Mesa sobre participación ciudadana

Es imprescindible implicar a todos los colectivos y entidades del municipio, para que el programa funcione realmente y con eficacia.

Debemos reflexionar que ante los cambios rígidos de la sociedad y de sus estructuras, los objetivos de salud y calidad de vida deben ser prioritarios.

Hay que pasar de actuaciones puntuales a movimientos que impliquen a los ciudadanos, para que éstos presionen a los responsables políticos. Hay que fomentar la cultura de la salud. Un determinado estilo de vida positivo debe ser prestigioso.

Miles de vecinos degustaron, un año más, el guiso de carne del Día del Voto

Un año más, el pasado 19 de mayo se celebró el Santo Voto, una de las fiestas con más arraigo de Castilla-La Mancha, que reunió a miles de puertollanenses en la calle Copa, que hicieron cola para degustar el guiso de carne con patatas. La tradición se cumplió, como cada año desde 1348, fecha en que los supervivientes de la terrible peste que diezmo la población hicieron su legendaria promesa a la Virgen a cambio de su protección.

El voto empezó a repartirse hacia la una de la tarde, después de la solemne bendición. Miles de vecinos degustaron la sabrosa carne con patatas que se había estado cocinando durante toda la noche en las 29 inmensas calderas preparadas para la ocasión.

Unas 20 personas habían participado en la preparación del guiso, así como otras muchas mujeres que trabajaron como "pinches" pelando y cortando patatas, cebollas o ajos.

Los actos festivos comenzaron la víspera, a las cinco de la tarde, con la bendición de los 28.000 panecillos que se habían repartido a lo largo de la tarde. Un



poco después, a las siete, comenzaba el recorrido de la vaca del Voto por las principales calles de la Ciudad.

La vaca fue engalanada para la ocasión con una vistosa manta manchega, y escoltada por la banda de tambores y cometas de los Discípulos de San Juan, niños del grupo folklórico "Virgen de Gracia" de Puertollano, así como caballos del Club Hípico de Puertollano. La Federación de Empresarios de Puertollano (FEPU) se hizo cargo una vez más de los gastos de transporte de la vaca, dado su interés en que no se pierda esta tradición popular.

El encendido de las ollas, al comenzar la noche, corrió a cargo del Alcalde, al que acompañaban las autoridades locales. La carne que se guisó procedía de cinco vacas compradas en Valdepeñas, que dieron 2.500 kilos de carne.

El voto en cifras

Se cocinaron:

2.500 kilos de carne vacuna
1.100 kilos de patatas
50 kilos de cebollas
25 kilos de ajos

Se bebieron:

16 arrobas de vino

Se repartieron:

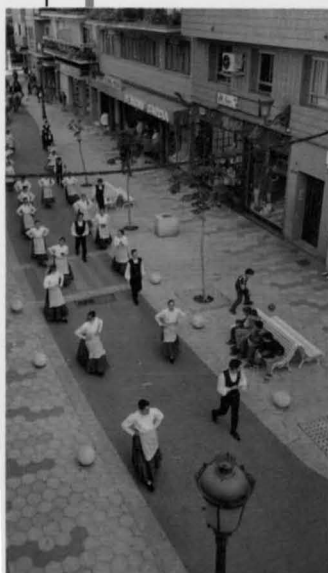
28.000 panecillos

Ardieron:

6.000 kilos de leña

Se llenaron:

29 calderas (tres más que el año pasado)



Un total de 24 stands se darán cita en el Recinto Ferial del 7 al 10 de julio próximos

"Centro Joven 94" ofrecerá durante cuatro días música, actividades e información

Entre los próximos días 7 al 10 de julio se celebrará "Centro Joven 94", que en esta tercera edición durará cuatro días, en vez de una semana, como en años anteriores. La Concejalía de Juventud está coordinando

Está previsto que más de una veintena de entidades participen en "Centro Joven 94", que contará con 24 stands reunidos en el Recinto Ferial.

El presupuesto de esta tercera edición es de algo más de dos millones de pesetas, inferior al del año pasado debido a que en esta ocasión durará 4 días, en vez de una semana.

Las actividades que se ofrecen a los jóvenes de Puertollano y de otras

una serie de actividades, como música, teatro de calle, talleres creativos, animación, etc. que se desarrollarán en el Recinto Ferial con la finalidad de ofrecer gratuitamente alternativas al ocio juvenil.

localidades son muchas, y en todos los casos gratuitas. Habrá actuaciones musicales por la noche (jazz, conciertos de pop-rock...), teatro de calle, talleres creativos, animación, e incluso un mago y diversas actividades pensadas para los niños entre 6 y 11 años de edad.

"Centro Joven 94" es una actividad dirigida a los jóvenes, con objeto de potenciar su participación en actividades que ocupen su tiempo



Las clases de astronomía y la observación de las estrellas atraen siempre el interés de los jóvenes.



Javier Vicario:
"Intentamos que sea un escaparate vivo de participación"

El Concejal de Juventud, Javier Vicario, intenta que "Centro Joven 94 sea un escaparate vivo donde pueda participar toda la juventud de Puertollano".

Este año la duración del evento se reducirá porque, según explica Vicario "nos dimos cuenta que una semana es mucho tiempo ya que la gente acaba agotada, y las molestias a los vecinos del barrio eran excesivas".

Para el responsable de Juventud del Ayuntamiento, una de sus principales preocupaciones es dar alternativas al ocio veraniego de los jóvenes "a través del deporte, la cultura y el contacto con la naturaleza".

Curso de formación profesional y empleo para jóvenes

El Ayuntamiento va a poner en marcha el segundo Programa de Garantía Social, un proyecto de formación y empleo dirigido a jóvenes menores de 21 años, para que aprendan un empleo, en este caso, operativo de mantenimiento básico de edificios.

Los jóvenes aprenden durante un año técnicas de albañilería, carpintería, electricidad, mecánica y fontanería. El Ministerio de Educación y Ciencia subvenciona este programa con 6.250.000 pesetas y cubre los gastos de personal docente.

Esta es la segunda ocasión en que el Ayuntamiento de Puertollano pone en marcha, en colaboración con el

MEC, un programa de Garantía Social. El primero se desarrolló durante el curso 1992-93, y tuvo 13 alumnos que se formaron en el módulo de Servicios Múltiples, y se especializaron en Revestimientos y Acabados.

Los Programas de Garantía Social son proyectos de formación-empleo del MEC, en colaboración con los ayuntamientos. Van dirigidos a jóvenes menores de 21 años que no continúan en el sistema educativo reglado, no posean titulación superior a Graduado Escolar ni alguna formación profesional y sean, prioritariamente, demandantes de primer empleo.

libre. Asimismo, pretendiendo promover el movimiento asociativo, con lo que se contribuye a la vertebración de nuestra comunidad.

Las diversas organizaciones (entre ellas las No Gubernamentales), entidades e incluso empresas (como AVE o Renault, según adelantó Javier Vicario) tienen la posibilidad de abrir su propio stand, para informar a los jóvenes que se acerquen sobre las actividades que realizan, pensadas para un desarrollo integral de la juventud.

Entre otros objetivos, cabe destacar los siguientes: ofrecer alternativas desde lo público, al ocio de los jóvenes; ofertarles un espacio donde puedan desarrollar actividades socio-culturales y de participación; crear un punto de encuentro e intercambio de información; dinamizar su tiempo de ocio con actividades lúdicas; y potenciar el asociacionismo juvenil.

Cada día habrá al menos dos actividades culturales, musicales o recreativas, que serán totalmente gratuitas. ■

Bonos para Cuba

La Universidad Popular de Puertollano ha puesto a la venta bonos-ayuda, por 200 pesetas, con los que se recaudarán fondos para ayudar al pueblo cubano, que padece una grave situación de desa-

bastecimiento, debido al bloqueo que sufre la isla. La campaña tiene como lema "Universidades populares con el pueblo cubano", y ha sido promovida por la Federación Española de Universidades Populares.



Actividades de Tiempo Libre y Deporte para Todos

El pasado 9 de Junio se celebró el XII Día del Deporte Local. Se entregaron un total de 53 trofeos a los mejores deportistas según su categoría y edades. Como mejor deportista local se eligió a la campeona de Jiu-jitsu, Paqui Moreno.

1 Semana del Deporte Local

Se abrió el 4 de junio, y cada día de la semana se dedicó a un deporte diferente, comenzando por Judo, y siguiendo por Balonmano, fútbol-sala, voleibol, atletismo, tenis de mesa, etc. todos los participantes recibieron un recuerdo. El presupuesto para todas las actividades fue de un millón de pesetas, igual que el año anterior, destinados principalmente a trofeos y medallas, regalos a los participantes y alquiler de las instalaciones.

2 Trofeo "Ciudad de Puertollano de Tenis"

A la hora de cerrar esta edición, estaba pendiente su celebración en los meses de julio, agosto o septiembre, así como la posibilidad abierta de Campeonato de España Femenino.

3 Stage Nacional de Judo

Se celebrará en Puertollano entre los días 4 al 9 de julio, al igual que en ediciones anteriores, con la participación de deportistas de Puertollano.

4 Campeonato Regional de Jiu-jitsu

Tuvo lugar el pasado 17 de junio, para niños de 8 a 15 años. Se repartieron 54 medallas y tres trofeos.

5 Trofeo "Ciudad de Puertollano de Fútbol"

Se celebrará en agosto o en los primeros días de septiembre. El pasado año, el Puertollano Industrial se enfrentó al Botafogo. Al cierre de la edición de este periódico no se sabía con certeza contra quién jugará, si bien se estaban realizando gestiones con un equipo ruso que iba a jugar la copa de la UEFA.

6 Vuelta Ciclista "Rutas del Vino"

Está previsto que, como en años anteriores, Puertollano sea final de etapa y comienzo de la siguiente en la Vuelta Ciclista "Rutas del Vino".



2 Campeonato Local de Fútbol Juvenil

Participan el el mismo nueve equipos. La última semana de junio finaliza la competición.

Escuelas Deportivas

Las Escuelas Deportivas de verano trabajarán los meses de julio y agosto, en las modalidades de balonmano, fútbol-7, tenis y voleibol. Los monitores trabajarán un número de horas que estará en función de las inscripciones que se realicen, para lo que se cuenta con un presupuesto de 500.000 pesetas.

Además, en julio se celebrará el Clinic de Baloncesto, en horario de 10 a 14 horas, para las categorías de alevines, infantiles y cadetes. Tanto para las Escuelas de Verano como para el Clinic se han encargado unas 300 camisetas para los chavales y jóvenes

Cursos natación de verano

Por otro lado, los cursos de natación de verano serán los siguientes:

- del 27 de junio al 15 de julio: 15 días, de lunes a viernes.
- del 18 de julio al 5 de agosto: 15 días, de lunes a viernes.
- del 8 al 26 de agosto: 14 días, de lunes a viernes (se incluiría también el 29 de agosto, para compensar la fiesta del 15 de agosto, que cae en lunes).

Estos cursos suelen tener muy buena aceptación, como lo demuestra el hecho de que, el pasado año, el número de alumnos que recibió clases de natación fue de 1.325.



Día del Medio Ambiente

Más de 800 escolares lo celebraron en la Dehesa Boyal

Un total de 830 niños de 20 colegios de Puertollano participaron el pasado 3 de junio en las actividades programadas por el Ayuntamiento para celebrar el Día Mundial del Medio Ambiente. Los concursos, juegos y otras diversiones tuvieron lugar en la Dehesa Boyal, donde los alumnos de la Escuela-taller de Medio Ambiente están realizando importantes obras de construcción y jardinería.



Los 830 niños que tomaron parte en los juegos y concursos estudian quinto curso de EGB en los diversos centros educativos de Puertollano, y estuvieron acompañados por un total de 33 profesores. Las actividades fueron organizadas por la Concejalía de Medio Ambiente, que quiso así participar en el Día Mundial del Medio Ambiente, que se celebró en toda España el domingo 5 de junio bajo el lema "Una Tierra, una familia". Este slogan se com-

plementó en nuestro país con el de "No tires el Mundo a la basura."

La jornada, de cariz tanto formativo como lúdico, comenzó a las 10 de la mañana, hora en que los escolares fueron recogidos por autobuses a las puertas de los colegios. Hacia las 10,30 daban comienzo en la zona de pinos de la Dehesa Boyal, las diversas actividades.

Los juegos y concursos fueron tan numerosos como variados: cucaña, serpiente de obstáculos, globos colgados, sorteo de regalos, concurso de bailes, el túnel del tiempo, tiro de cuerda (los premios fueron lotes de libros para los colegios, así como cinco trofeos para los ganadores). A mediodía



tuvo lugar una demostración de técnicas de acampada, que corrió a cargo del grupo scout de Puertollano.

A las dos de la tarde se hizo un descanso para la comida, y a continuación se reanudaron las actividades hasta las cinco de la tarde, hora en que los escolares regresaron en los autobuses a sus casas. Antes de "levantar el campamento", los niños y niñas limpiaron la zona donde habían pasado el día, para dejarlo tal y como se lo habían encontrado por la mañana.

También las autoridades quisieron sumarse a la celebración del Día Mundial del Medio Ambiente. El Alcalde, Casimiro Sánchez Calderón, el delegado de la Consejería de Agricultura y Medio Ambiente, Antonio Mompó, y varios conceja-

les y técnicos del Ayuntamiento se acercaron a la Dehesa Boyal.

Colaboraron en las actividades Cruz Roja, Protección Civil, el área de Cultura del Ayuntamiento, la Escuela-taller, la Guardia Civil y el grupo scout de Puertollano.

La Dehesa Boyal, donde se desarrollaron estas actividades infantiles, está siendo ampliamente remodelada gracias al trabajo de los alumnos de la Escuela-taller. El proyecto que se está llevando a cabo incluye un edificio docente, una zona de viveros, otra de semi-

Estudiantes de 5º curso de EGB de 20 colegios "invadieron" la Dehesa Boyal para disfrutar de la naturaleza.

llos, una zona de plantas autóctonas, otra zona de agua donde vivirán diversas especies acuáticas, etc.

También está prevista la construcción de zonas de acampada, de las cuales una parte sea juvenil, y otra más estable y que tendrá servicios de mayor comodidad. Los alumnos-trabajadores de la Escuela-taller han realizado la plantación de unos 1.500 árboles de hoja perenne, y están construyendo el edificio de oficinas y recepción del albergue. Se pretende que el albergue juvenil esté concluido para el próximo mes de octubre.



5.000 NIÑOS Y NIÑAS HAN PARTICIPADO EN LAS ACTIVIDADES DE EDUCACION MEDIOAMBIENTAL DE LA CONCEJALIA

La celebración del Día Mundial del Medio Ambiente en la Dehesa Boyal ha sido el colofón de una larga serie de actividades de educación medioambiental que ha organizado en el último año escolar la Concejalía de Medio Ambiente, y en las cuales han participado unos 5.000 niños y niñas.

Entre otras actividades, se han realizado charlas en los diversos colegios, excursiones a parajes naturales, reuniones con asociaciones de padres de alumnos, exposi-

ciones dedicadas a los escolares, proyección de vídeos, etc. En estas actividades han participado la mayor parte de los colegios de Puertollano.

El pasado 27 de abril, la Comisión de Gobierno del Ayuntamiento aprobó el programa de actividades de la Concejalía de Medio Ambiente para este año. En él vuelven a tener capital importancia las que se desarrollarán en colaboración con los centros de enseñanzas medias y EGB.

Con este programa de actividades diversas se intenta conseguir una concienciación social ante los problemas medioambientales en general, y muy especialmente aquéllos que afectan más directamente a Puertollano.

A continuación se detallan los proyectos que está previsto lleve a cabo la Concejalía a lo largo de los próximos meses:

• **Campaña sobre el vidrio.** Información sobre los efectos beneficiosos de reciclar el vidrio en los contenedores colocados al efecto en distintos puntos de la Ciudad.

• **Campaña sobre la recogida de papel usado.** El próximo mes de septiembre se realizará una campaña dirigida a los escolares, para concienciarlos de la importancia de que lleven el papel que no vayan a utilizar (periódicos viejos, revistas, cuadernos,...) a los contenedores recién colocados por el Ayuntamiento, en vez de tirarlo a la basura (más información en página 6).

• **Campaña sobre la recogida de aceites usados.** Muchos desconocen todavía que los aceites industriales usados (para el coche, diversa maquinaria, etc.) no deben verterse ni por los desagües, ni en el campo, puesto que contaminan gravemente el entorno. Es necesario llevarlos a reciclar a los lugares adecuados.

• **Integración en el servicio BRISA.** La Concejalía se va a integrar en la Base Relacional de la Industria y Servicios Ambientales, un banco de datos medioambientales patrocinado por el Ministerio de Industria, al objeto de poder agilizar y mejorar los servicios que presta.

• **Guía de árboles de Puertollano.** Se va a elaborar una guía para que todos podamos conocer los tipos de árboles que tenemos en Puertollano, y podamos valorar la riqueza natural que nos rodea.

• **Programa de Educación Ambiental.** Este programa contempla charlas en colegios, un concurso sobre cuentos de Medio Ambiente, las mencionadas actividades del Día del Medio Ambiente, y la realización de dos excursiones al Valle de Alcudia con el Colegio Severo Ochoa.