



El director General y el Alcalde en el momento del corte de la cinta

SUMARIO

Opinión	pag. 2
Convocado el campamento de verano	pag. 3
Jabalón presenta su programa Medio Ambiental	pag. 3
Semana Cultural de la U. Popular	pag. 4
Quien es quien: Ernesto Arévalo ..	pag. 5
Historia de Miguelturra	pag. 6
La A.D.V. 6º de España	pag. 7
Finalizaron las Fiestas de Mayo ...	pag. 8
Plenos Municipales	pag. 8

Abierto el nuevo parque infantil

El amplio y moderno parque infantil fue inaugurado por parte del director general de Producción Agraria, Antonio Salinas, y la delegada de Agricultura, Emilia Piedrabuena, a los que acompañaba el alcalde Román Rivero y varios concejales, además de un numeroso grupo de

niños que esperaban ansiosos la inauguración para disfrutar de los aparatos de recreo con que cuenta el recinto infantil.

El parque cuenta con 5.400 metros cuadrados y en él se han invertido diez millones de pesetas, se han plantado 750 árboles de diversas especies, se han ins-

talado 30 bancos y numerosos aparcamientos, tardándose seis meses en completar las obras de construcción y adaptación. En los trabajos de jardinería han participado de manera activa los alumnos de un curso de garantía social que está impartiendo el Ayuntamiento en colabo-

ración con el MEC.

El parque se encuentra en la nueva zona de expansión de Miguelturra, conocida como Parquesol, donde en el futuro se construirán cerca de mil nuevas viviendas.

En la misma zona, el Ayuntamiento está construyendo lo que será el fu-

turo "Parque Tierno Galván", un recinto cerrado que se asentará en unos terrenos de casi cuatro hectáreas, en los que ya se han realizado obras de infraestructuras, delimitación de espacios y plantación de una gran cantidad de árboles, que una vez crecidos y terminadas las

obras, va a constituir un auténtico pulmón vegetal para la localidad churriega.

En este proyecto se llevan invertidos casi 20 millones. Además en el futuro parque que podría inaugurarse el año próximo, iría instalada la tradicional feria de Miguelturra.

Para apadrinar la Primera Promoción del Instituto

José Bono visitará Miguelturra el próximo viernes, día 16

El actual y reelegido Presidente de Castilla-La Mancha, D. José Bono visitará de nuevo nuestro municipio para cumplir un compromiso adquirido hace tiempo con los estudiantes de nuestro Instituto que componen la primera promoción del centro, consistente en apadrinar a estos estudiantes que serán los primeros Graduados de Educación Secundaria Obligatoria. De esta forma, además de apoyar a nuestros estudiantes, el acto significa también un respaldo a la reforma educativa que nos trae la enseñanza del próximo siglo.

El acto académico consistirá en la entrega, por parte del Presidente, de unos Diplomas a los estudiantes conmemorando este hecho.

Por otro lado, el Instituto tiene programados para este mismo día otra serie de actos de apertura del centro, entre los que destaca la actuación patrocinada por Caja Madrid del popular grupo LOS ROCIEROS DE HUELVA, a los que están invitados todas las familias de los estudiantes del centro.

También está previsto que Bono visite otras obras realizadas recientemente por el Ayuntamiento.



O P I N I Ó N

Triunfo histórico del P.S.O.E. en MIGUELTURRA



En primer lugar, queremos destacar, una vez más, la normalidad democrática, el civismo y el respeto con que todos los miguelturreños celebramos las pasadas Elecciones del día 28. Así como también la altísima participación de los electores, un 82,5%, o sea más de doce puntos

por encima de la media nacional, lo cual da idea del alto grado de compromiso político y social en nuestra localidad.

En segundo lugar, agradecer de nuevo que la mayoría de nuestros conciudadanos hayan vuelto a confiar en la Candidatura presentada por el Partido Socialista Obrero Español, consiguiendo, por tanto, que Román Rivero y el P.S.O.E. local, estén al frente del Consistorio por quinta vez consecutiva, habiéndose obtenido más votos que el resto de candidaturas juntas. Lo cual hará posible que al final de la próxima legislatura serán ya veinte los años de trabajo y progreso al servicio de nuestro pueblo, por la incuestionable voluntad democrática del mismo.

En tercer lugar, que si tenemos en cuenta: a) el desgaste propio de 16 años de gobierno municipal; b) que los escándalos a nivel nacional han pesado como una losa sobre todos los Socialistas honrados; c) que la derecha, más motivada y unida que nunca desde el centro hasta su extremo, obtenía el mayor número de votos desde 1977, en su única candidatura; d) que I.U. nos ha atacado políticamente de forma furibunda, creando desconcierto y división en los electores de izquierdas; y e) que en Miguelturra votaban esta vez centenares de nuevos electores venidos de otros lugares, que no conocían en el tiempo y en el espacio la trayectoria del P.S.O.E. local. Si tenemos en cuenta, decimos, estas circunstancias que no se habían dado nunca antes aquí, nos atrevemos a calificar de histórico este éxito electoral. El haber obtenido de nuevo la mayoría absoluta ya es la cuarta, con casi 300 votos más que en las elecciones municipales del 91, y 900 más que en las elecciones europeas, ciertamente es para que los Socialistas miguelturreños estemos orgullosos del trabajo realizado, al mismo tiempo que agradecidos, serenos, respetuosos y dispuestos a retomar esta noble tarea de nuevo.

En cuarto y último lugar, por un lado, constatar y respetar el resultado obtenido por el Partido Popular; y por otro, lamentar ahora la oposición que muchas veces, sobre todo al final de la legislatura y en la campaña electoral, ha realizado I.U. sobre el P.S.O.E., pues, mucho nos tememos que esa estrategia no ha servido para recoger ellos más votos y si para echar algunos, paradójicamente, en manos de la derecha. Confiamos en la reflexión de las bases y sus dirigentes a nivel local, para que la Izquierda toda, en Miguelturra y en general, no acabe pagando las consecuencias de la división actual, mientras el adversario político real, el P.P., crece sin parar y se frota sus manos unidas viendo las nuestras separadas. Ya que si en la izquierda local permanecemos unidos, la derecha local deberá esperar democráticamente muchos años para gobernar. ■

Grupo Municipal Socialista.

Izquierda Unida: La Razón de la izquierda



Desde Izquierda Unida queremos felicitar al pueblo de Miguelturra porque con su participación plena y activa ha demostrado su talante democrático.

También nuestra felicitación al partido ganador en estas elecciones municipales, P.S.O.E., al igual que nuestra enhorabuena al P.P. por los resultados obtenidos.

Respecto a nuestra formación política hemos subido porcentualmente en relación a las elecciones municipales del año 1991 casi en cien votos pero esto no ha sido suficiente e Izquierda Unida se mantiene con un solo concejal.

Agradecemos muy cordialmente a las 569 personas que han depositado su confianza en nosotros. Pueden estar seguras que no les vamos a defraudar, y como siempre nos tienen a su entera disposición para cuantas sugerencias e ideas quieran transmitirnos.

Es muy pronto para hacer un análisis de los resultados electorales e Izquierda Unida se reunirá en breve plazo para analizarlo e informar de nuestras conclusiones a los ciudadanos.

Lo que esperamos desde Izquierda Unida es que los ciudadanos de Miguelturra hagan una reflexión, no solo de los resultados electorales, sino también de lo que ha de acontecer en Junio, Julio, Agosto, etc. ■

Grupo Municipal Izquierda Unida.

NOTA DE LA REDACCION: Rogamos disculpas por la demora del presente B.I.M., motivado por la información relativa a las recientes elecciones.

La participación alcanzó el 82,5% Elecciones municipales 1995

En un ambiente totalmente festivo y sin incidente alguno, se realizaron las Elecciones Municipales y Autonómicas, que han configurado el nuevo perfil político de nuestras instituciones.

En una de las campañas más apasionadas de las vividas en los últimos años en donde los tres partidos de implantación local han trabajado de manera responsable y sin escatimar esfuerzos, los miguelturreños han participado de forma democrática y madura.

El incremento de población experimentado en los últimos años ha hecho que se aumente el número de electores efectivos, alcanzándose la cifra de 4058 votantes, que representa cerca de un 82,5 del total censado.

El resultado final ha sido el siguiente:

VOTOS % CONCEJALES

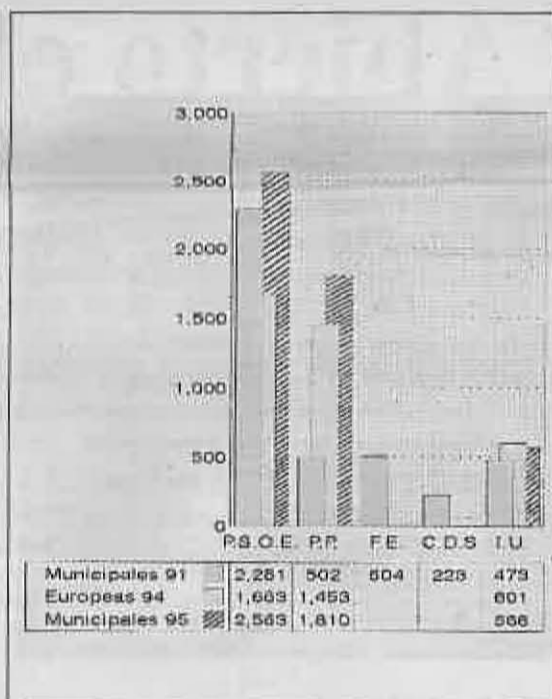
P.S.O.E.	2563	51'24	7
P.P.	1810	36'15	5
I.U.	568	11'36	1

Lo que hace que el PSOE siga teniendo mayoría absoluta, y por tanto Román Rivero sea nuestro Alcalde para los próximos 4 años. La corporación quedará formada además por Joaquín González, Jesús Sánchez, Luis Fernández, Consuelo Rodrigo, Agapito Arévalo y Francisco Usero del PSOE; Gregorio Illescas, Magín León, Gabriel Fernández, Purificación González y Magdaleno Yébenes del P.P., y Ruperto López de I.U.

En cuanto a los colegios electorales, el PSOE ganó en todas las mesas, teniendo su mayor respaldo en el colegio situado en la calle Ancha en un 57'5%, por su parte el P.P. obtuvo sus mejores resultados en el instalado en la Biblioteca con el 39'8%, correspondiendo el respaldo dado a I.U. en el mismo colegio de la Biblioteca con el 15%.

En cuanto a las elecciones autonómicas, los resultados han variado muy poco respecto a los de las municipales; distribuyéndose el número de votos de la siguiente forma: P.S.O.E., 2563 votos; P.P., 1812 votos; e I.U., 520 votos.

En la región el resultado final ha hecho que los partidos obtengan la siguiente representación: P.S.O.E., 24 Diputados; P.P., 22 Diputados; I.U., 1 Diputado, por lo que el nuevo mapa político deja al P.S.O.E. con mayoría absoluta y, consiguientemente, José Bono seguirá siendo el Presidente del Gobierno de Castilla-La Mancha.



CARTAS DE LOS LECTORES

A DON ROMAN RIVERO

Estimado Román:
Hace unos años, siendo yo Presidenta de la Asociación de Amas de Casa, tuvimos una reunión contigo todos los responsables de las distintas Asociaciones que hay en Miguelturra, en la que cada uno expusimos nuestras quejas y peticiones.

Yo, personalmente, te pedía una guardería por considerar lo necesaria que era, ya que hay muchas madres que trabajan fuera de casa y no tienen quien les cuiden los niños.

Y como queja, lo mal que estaba mi barrio (final de la calle Pozuelo "Las Eras"), sólo había basuras, con el peligro de contraer alguna enfermedad; y los consiguientes malos olores y mosquitos, sobre todo en el verano. Total como te comenté entonces no era un valle de rosas.

Pero hoy todo ha cambiado. La guardería está terminada y mi barrio si es un valle de rosas, porque las calles son una maravilla con muchas zonas verdes y sobre todo el Parque

que aunque todavía no está terminado es precioso. La verdad yo creí que nunca lo vería así, pero gracias a Dios y a todos los que habéis trabajado en este proyecto AHÍ ESTÁ.

Y como dice el refrán que: "no es de bien nacidos no ser agradecidos", yo te lo agradezco de todo corazón en mi nombre y en el de todos mis vecinos, ya que en todos sus comentarios muestran su alegría y satisfacción.

Y también pido a todos que lo disfruten y lo cuiden para que cada vez esté más bonito. ■

*Aurora Cid Fuentes López,
D.N.I. 1.696.281*

"TIENE GENIO Y HAY FIGURA"

Este hombre se cree un Dios, tiene mucho en la cabeza y se equivoca a menudo porque es poco lo que piensa. Esto es así, yo no miento, lo digo por experiencia. No sé, si será verdad, pero la gente murmura

sobre algo que no es normal y que puede tener cura. Ya lo creo que es capaz, tiene genio y hay figura.

La paloma es símbolo de Paz, símbolo de amor y cultura méritos muy suficientes para que ustedes, los curas respeten ese aliciente. No hay que estar a las maduras.

El pueblo de Miguelturra siempre ha tenido palomas en la torre de la Iglesia aquí no han faltado nunca. Pero está claro, muy claro quién es quien tiene la culpa y se ha gastado los cuartos en tapar toda abertura.

No quiero hacer caso omiso, pues son varios los paisanos, los que con mucha razón,

me dicen que ponga algo, y lo pongo, como no. Vaya ejemplo que están dando.

Las cosas son como son título que usted quitaba de un poema que hice yo refiriendo sus andadas. Don Esad, ya está bien, no nos haga más jugadas.

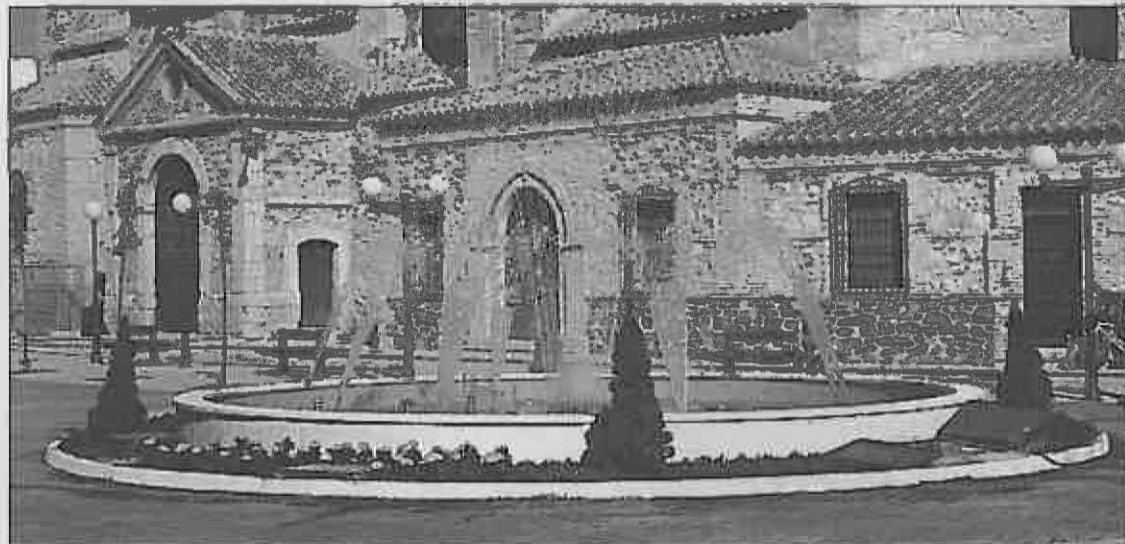
Me parece que es un caso digno de tener en cuenta, es un dominador nato, dentro y fuera de la Iglesia y eso no parece bueno - ciego está quien no lo vea.

El pueblo lo ha visto mal, esto ha sido un arrebato, ahora lo que falta es ver, quien es el que paga el pato. ■

Luciano Santos. DNI: 5.493.283

La nueva fuente despertó gran expectación

La puesta en marcha de la fuente de la Plaza ha venido a completar el perfil final que tendrá la principal vía pública de nuestro pueblo. Por fin terminaron las obras que, por su situación neurálgica, han ocasionado tantas molestias al ciudadano. Ahora es el momento de disfrutar de ella y, entre todos, cuidar de que no sufra deterioros innecesarios.



Presentado por el grupo ecologista Jabalón

Propuesta de Directrices Generales para un programa municipal de Medio Ambiente

A) EN RELACION AL MEDIO URBANO.

1º Reciclado del vidrio y el papel:

- Incremento de contenedores de vidrio.
- Instalación paralela a los anteriores para el cartón.
- Campaña de concienciación ciudadana relativa al tema.

2º Plantaciones para las próximas campañas:

- Parques, calles y zonas ajardinadas:
 - a) Incrementar las especies puramente autóctonas.
 - b) Dar una solución definitiva al parque antiguo con arreglo a los anteriores criterios.
 - c) A la hora de llevar a cabo estas plantaciones tener en cuenta las proximidad de las fachadas, puertas de entradas, ventanas, etc.

3º Urbanismo:

- Colocación de papeleras en todas las calles y plazas y su correspondiente servicio de limpieza.
- Calles de nueva creación:
 - a) Acerados más anchos para introducción de árboles.
 - b) Zonas verdes más amplias, siempre por encima de los mínimos mercados por las leyes urbanísticas.
- Creación de un carril para bicicletas que una Miguelturra con Ciudad Real.
- Limpieza de la periferia acompañadas de medidas de vigilancia y fuertes sanciones para los vertidos de basuras y escombros en dichos lugares.
- Limpieza y desescombrado de:
 - a) Zona de las naves industriales.
 - b) Parquesol, matadero y nuevas zonas públicas.
- Limpieza exhaustiva de los contenedores de basura de forma semanal.

4º Educación:

- Realizar campañas de concienciación medioambiental en relación a toda la comunidad, pero en especial dirigidas hacia los alumnos y alumnas de Primaria y Secundaria, en torno a:

- a) Limpieza de la ciudad.
 - b) Reciclados de basuras.
 - c) Uso ilegal de ceños, lazos, redes y liga.
- Celebración del "día del árbol" en festivo para darle mayor realce.
 - Celebración de certámenes de pintura y literatura en torno al Medioambiente.
 - Potenciar la labor del Taller de Ecología y sus diversas actividades.

B) RELATIVO AL MEDIO RURAL

1º Fomentar la protección de nuestra fauna (típica esteparia):

- a) Abandonar tierras de cultivo acogiendo a las subvenciones promovidas por la Junta de Comunidades dentro del Plan de Conservación de Castilla-La Mancha (30.000 ptas. por Ha.).
- b) Erradicar el uso de pesticidas y herbicidas, tanto en las zonas cultivadas como en las sin cultivar.
- c) Control más cercano sobre la sociedad de cazadores y sus actuaciones.
- d) Proceder a la siembra de matorral mediterráneo (coscojas, encinas, romeros, retamas, jaguarzos, etc.), en lindes y eriales de nuestro término.

2º Plantaciones de árboles en caminos, lindes y sendas.

- a) Primar el uso de autóctonas, entremezclándolas con otras especies de probada idoneidad para nuestro clima (moreras, acacias, etc.), favoreciendo así su defensa contra las plagas.
- b) Dotar de protección las plantaciones hasta su desarrollo.

3º Limpieza de escombros y sembrado de arbolado autóctono alrededor de los puentes creados para la construcción de la línea AVE y variante C. Real - Almagro.

4º Actuaciones en la Sierra:

- a) Limitar el uso de plantas no autóctonas a los terrenos cercanos a los cerros "El Depósito" y de la "Ermita". Excluir los pinos (su hoja empobrece el

Ya se pueden solicitar las plazas ofertadas.

Campamento-escuela de la Naturaleza.

El Taller de Ecología del Departamento de Juventud del Ayuntamiento organiza de nuevo el campamento para escolares. En total se dispone de 55 plazas para una experiencia que merece la pena vivir.

Las amplias actividades se realizarán en el campamento de San Juan de Riopar (Albacete) junto al nacimiento del Río Mundo.

El precio fijado es de 16.000 ptas., en la que se incluyen gastos de manutención, desplazamiento, materiales y actividades, en la reserva de plaza se debe abonar 3.750 ptas. y el resto antes del 30 de junio.

Indicar, por último, que se realizará del 16 al 30 de julio.



suelo y crea plagas -procesionaria-).

b) El resto ha de ser repoblada con especies del matorral típico de nuestra comarca, potenciando aquellos que han demostrado su mejor adaptación al terreno, utilizando medios y técnicas que no degraden el suelo actual, y todo ello teniendo en cuenta las actuales circunstancias climatológicas.

5º Potenciar y preservar las pequeñas zonas boscosas que aún quedan en el término municipal de Miguelturra (Cerro Romero, Las Espartosillas, Las Cañadas, varias zonas de Peralvillo), evitando la parcelación o utilización fuera de los usos tradicionales de los mismos, al tiempo que se realicen tareas silvícolas para su saneamiento y protección, ya que constituyen pequeños islotes de lo que fue el bosque mediterráneo en los que se preservan varias especies de nuestra fauna.

III Campeonato provincial infantil de Taekwondo

Organizado por el curso de Taekwondo de la Universidad Popular, y con el patrocinio del Patronato Municipal de Deportes y la propia UPE, se celebró el pasado 21 de mayo el tercer campeonato provincial de este deporte en categoría infantil, en el que participaron algo más de un centenar de niños y niñas procedentes de gimnasios de Ciudad Real, Puertollano, Daimiel y Miguelturra.



El campeonato se realizó en el pabellón cubierto, que presentó un lleno absoluto de público, aunque por lo excesivo de su duración (5 horas) fue abandonando a última hora la instalación.

El equipo local estuvo integrado por 17 chicos y 2 chicas, obteniendo un resultado muy bueno a nivel individual, pues se consiguió una

medalla de plata en categoría femenina y cinco de oro en categoría masculina, lo que paradójicamente sólo les sirvió para obtener un tercer premio por equipos en esta última categoría. Ello fue debido a la desigualdad en el número de componentes de cada uno de los gimnasios, que discrimina claramente a los equipos más pequeños, al valorarse los resultados absolutos y no aplicarse en

función del número de participantes.

Al término del campeonato se hizo entrega a todos los chavales de medallas conmemorativas y trofeos a los tres equipos clasificados en primer lugar en masculino y en femenino. Por último, por parte del Ayuntamiento se hizo entrega al Maestro Kim de un recuerdo conmemorativo y a los árbitros de unas insignias. ■

X Semana Cultural de la U. Popular

Como viene siendo habitual en los últimos años, con motivo del término del curso 94/95, se celebra una nueva edición de la Semana Cultural de la Universidad Popular, en la que tienen cabida la práctica totalidad de cursos de la misma, siendo sus participantes los principales protagonistas.

La principal novedad de este año se centra en el lugar de desarrollo de la mayoría de los actos. Si hasta ahora la U. Popular ha venido utilizando un amplio abanico de espacios, tanto públicos como privados, por fin se han visto cumplidos los deseos de todos de contar con un espacio amplio y dotado, al menos en lo esencial, que, además de acoger como merecen a los muchos espectadores que siguen estas actividades, posibilita a los protagonistas principales de estos actos realizar

ensayos suficientes, con un añadido ahorro de dinero y trabajo.

El extenso programa se desarrolla de la siguiente manera:

* En el salón de usos múltiples del Ayuntamiento:

1.- Exposición Colectiva: "Pintura, Corte y Confección, Artesanía, Mimbres y Encaje de Bolillos", del 6 al 15 de junio, de 20'30 a 22'00 horas.

* En la nueva Casa de Cultura:

2.- Exposición: "Indumentaria Tradicional", del 6 al 15 de junio, de 20'30 a 22'00 horas. (Organizada por el Aula de Estudios)

3.- Muestra de Folklore: el miércoles, 7 de junio a las 20'30 horas con la participación de los cursos de Manchegas y Guitarra.

4.- Teatro: el grupo de la U. Popular representa la obra de D. Miguel Mihura, "Tres

Sombreros de Copa", el Viernes, 9 de junio, a las 21'00 horas.

5.- Danza: participación de los grupos de Ballet y Bailes de Salón, el sábado, 10 de junio a las 21'30 horas.

* En el Centro Cultural de la Calle Alarcos:

6.- Fiesta fin de curso: con invitación para todos los participantes en los distintos cursos, con música, baile, limonada... y entrega de premios del concurso local de Pintura.

7.- Excursión a Valencia: con salida a las 6 de la mañana del sábado 17 y regreso el día 18 para llegar a Miguelturra alrededor de las doce de la noche. El importe por persona es de 4000 ptas. incluyendo viaje y hospedaje (desayuno no incluido).

* En el pabellón cubierto:

8.- Exhibición de Taekwondo: el domingo 25 de junio, a las 17'30 horas.

PUBLICAMOS SUS FOTOS



1) Aquí tenemos un grupo de amigos con su propia fiesta, dispuestos para entonar algún canto popular, acompañados por instrumentos musicales con papel destacado de las zambombas. El primero de la izquierda sentado es el popular "ALMUDENO", famoso sobretodo por su papel carnávero (año 1935)



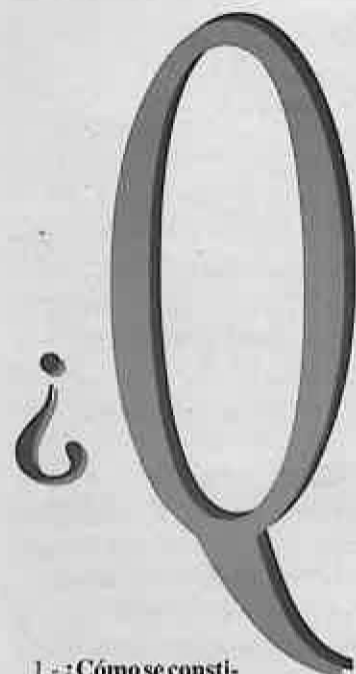
2) El 11 de Octubre de 1954 fue sacada esta fotografía a este grupo dedicado a pisar uvas en el Jaraiz de la Bodega de Ocaña, situada en la calle Cavilla (actual Perlerines)



3) En una de las eras de Miguelturra vemos unos jornaleros con una de las primeras cosechadoras. Al fondo se ven la Iglesia y la ermita del Cristo (años 50)



4) Romería de San Isidro de 1955, Manuel González (que nos ha entregado todas las fotos de este número) posa con su esposa y unos familiares.



Hijo de Agapito y Vicenta, soy el menor de una familia de siete hermanos, y pese a que mi padre murió cuando yo sólo tenía cinco años, mi madre ha sabido criarnos en un ambiente de trabajo y de esfuerzo tanto en lo laboral como en el estudio, así como despertó en nosotros el respeto y el cariño

hacia nuestro entorno, por lo que todos mis hermanos estamos muy comprometidos con la vida social de nuestro pueblo. Mi mujer se llama Goyi, la cual me ha ayudado en mi trabajo y en mi labor en el deporte, tenemos un hijo de cinco años, Ernesto, al que nos gustaría

disfrutara de las mejores condiciones deportivas en Miguelturra.

Mis estudios son de Graduado Social y Formación Profesional en la rama Administrativa, y tengo la suerte de trabajar en lo que me he formado y en lo que me gusta.

¿Quién es quién?

Ernesto Arévalo Céspedes, Presidente de la Asociación Deportiva Voleibol de Miguelturra.

1.- ¿Cómo se constituyó la Asociación Deportiva Voleibol de Miguelturra, y desde cuando como Presidente?

Se constituyó por la penuria de medios para la práctica del deporte que teníamos en nuestra localidad, un grupo de muchachos que constituían un Equipo que se llamaba "La Estrella" con ilusión y pocos medios, procedentes de la afición que implantó D. JULIAN VERDEJO y otros profesores en los Colegios de Miguelturra. A partir de 1981 realizamos un Acta Fundacional de la Asociación, en la que yo figuré como promotor, socio fundador y nombrado Presidente desde su constitución, y de lo cual me siento verdaderamente orgulloso, y sería muy feliz si encontrara mi relevo cuanto antes mejor, aunque por supuesto yo pondría mi capacidad y esfuerzo al servicio de la Asociación y del nuevo Presidente.

2.- Suponemos que habéis tenido muchas dificultades para estar donde estáis ahora mismo. ¿Cuales han sido los principales obstáculos que habéis encontrado?

Con esfuerzo y dedicación hemos derribado cuantos obstáculos hemos encontrado consiguiendo que ahora la Asociación tenga un nombre propio y sea reconocida, tanto en nuestro pueblo como a nivel nacional.

Las principales dificultades han sido que el voleibol es un deporte minoritario en nuestro Pueblo, y lo sigue siendo a nivel nacional, por lo que topamos con la incompreensión y con la falta de conocimiento de la realidad de este Deporte, que para quien lo conoce y se ha molestado en acercarse a él, sabe la dificultad en su aprendizaje y la belleza en quien lo practica correctamente, siendo de gran valor deportivo y educativo, estando actualmente muy incrustado en la educación física y deportiva en colegios e institutos.

Indudable han sido los logros alcanzados. Atrás quedan muchas dificultades económicas y deportivas, superadas con el apoyo de personas e instituciones que han sabido valorar la ilusión y el beneficio deportivo y social

que estábamos llevando a cabo, siendo un ejemplo en Castilla-La Mancha para muchas organizaciones deportivas.

3.- Son muchos los niños y jóvenes que practican el voleibol en Miguelturra. ¿Qué datos puedes facilitarnos sobre la participación de tantos socios como de equipos que constituyen la Asociación?

Son pocas las familias de Miguelturra que no tienen o han tenido algún practicante de este deporte, siendo más de mil jóvenes los que han pasado por nuestra Asociación. En esta temporada han sido ocho los Equipos inscritos en Competiciones Oficiales, todos ellos socios deportistas de la A.D.V. MIGUELTURRA, más otros ocho Equipos Alevines e Infantiles, mitad niños y mitad niñas, que han estado en las Escuelas Deportivas del Patronato Municipal de Deportes, es decir, más de doscientos cincuenta deportistas de ambos sexos. Debemos hablar también de los Técnicos, Entrenadores y Monitores, que han puesto su trabajo a disposición de la Asociación totalmente gratis, y que han sido más de quince personas entre entrenadores, médico y fisioterapeutas, habiendo contando anteriormente con el apoyo de un psicólogo y un pedagogo, repito totalmente gratis.

4.- ¿Cómo se financia una Asociación que mueve tantos jóvenes? ¿Tenéis algún tipo de cuotas o subvenciones fijas de entidades públicas o privadas?

Los socios deportistas pagan 100 ptas. al mes en categoría cadete y 200 ptas. al mes en categoría juvenil y senior, además de contar con socios protectores que pagan 2.000 ptas. anuales.

Subvenciones fijas, no existen, aunque siempre hemos contado con el apoyo del Ayuntamiento ahora Patronato Municipal de Deportes, que actualmente nos da un millón de pesetas más cuatrocientas mil para el pago del Pabellón Municipal, y según programas y éxitos deportivos contamos con el apoyo de la Junta de Comunidades y la Diputación Provincial, siempre con cantidades de doscientas a quinientas mil pesetas anuales,

y no fijas, por lo que para cubrir el presupuesto de cinco millones y medio, sin pagar a técnicos ni jugadores, hemos necesitado de apoyo en firmas comerciales y actividades propias (fiestas, rifas, polinomios, etc.), para llegar a cubrir el presupuesto. Debemos agradecer a FERCRUZ, ASPAVIENTO, URBAJA y FOINSA, el gran



apoyo económico que nos han dado en los Equipos de Primera División Nacional Masculino y Femenino, en las tres últimas temporadas, debiendo dirigimos ahora también a otras empresas para seguir manteniendo a la A.D.V. MIGUELTURRA.

5.- Recientemente el equipo juvenil ha viajado a Gijón para disputar el Campeonato de España. Nos puedes decir cómo se ha desarrollado la competición y en qué puesto han quedado nuestros jóvenes.

Por tercera vez hemos estado en la Final de un Campeonato de España Juvenil, las dos últimas consecutivas, sabiendo que sólo ocho equipos nacionales disputan este gran acontecimiento, por lo que para nosotros estar en Gijón ya era un éxito total, pero la magnífica actuación del año anterior, Terceros de España, nos hacía ser aún más ambiciosos queriendo superarnos por lo que muchachos y técnicos no hemos escatimado esfuerzos, aunque las cosas no se ponían de nuestra parte, ya que fue difícil lograr las 600.000 ptas. necesarias para desplazarnos a la competición.

6.- ¿Qué relación mantenéis con las demás Asociaciones Deportivas de la localidad? ¿Y

con el Patronato Municipal de Deportes?

La relación con las demás Asociaciones Deportivas es de absoluto respeto hacia su labor, reconociendo que todas tienen gran valor deportivo y social. Sabemos que algunas de ellas creen que la A.D.V. MIGUELTURRA tiene todo a su favor, pero se equivocan pues en VOLEIBOL nadie te regala nada y todo cuesta el doble que en otros deportes, y el nivel deportivo y de participación logrado debería ser para que en Miguelturra y en Castilla-La Mancha se les hiciera la boca agua cada vez que hablaran de la A.D.V. MIGUELTURRA como se me hace a mí como Presidente.

Con el Patronato Municipal de Deportes somos parte activa, interesándonos mucho porque el Deporte de Miguelturra tenga un presupuesto digno, que se corresponda con el gran nivel de participación deportiva de nuestra localidad, apoyando todos las Asociaciones y Deportes, tanto es así que yo como Presidente formo parte de la Comisión de Gerencia, habiendo sido elegido representante de los clubes y asociaciones.

7.- ¿Qué proyectos y aspiraciones tenéis a corto y medio plazo?

Actualmente estamos en la élite del voleibol nacional con nuestra cantera, habiéndose conseguido medallas de bronce en juveniles, cadetes e infantiles masculinos, equipos en primera división nacional masculino y femenino y numerosos equipos en otras competiciones oficiales, con éxitos a nivel provincial y regional. Por lo que aspiramos a mantener lo que hay, y a conseguir un equipo en primera división masculina y femenina con gran nivel, que ocupe las primeras plazas de su grupo, sin olvidar por supuesto la cantera, que ha de ser la fuente de los equipos de primera.

8.- Acaban de celebrarse Elecciones Municipales. ¿qué sugerencias en materia deportiva harías a nuestros políticos?

Que apoyen las iniciativas de los clubes y asociaciones deportivas, sin tener que inventarse nada y sin querer ir más allá

de lo que podamos como pueblo, sin defraudar las ilusiones de los jóvenes, poniendo fácil la participación deportiva a niños y grandes sin grandes aspavientos, manteniendo por supuesto lo que hay creado y potenciándolo.

Si se cuidara y dotara de medios personales y materiales las instalaciones que actualmente hay, y potenciáramos las inquietudes de los ciudadanos de Miguelturra, sin lugar a dudas nos podríamos sentir muy satisfechos.

9.- Por último, ¿algo que decir a la afición de Miguelturra?

Que apoyemos incondicionalmente a nuestros jóvenes en su labor deportiva, cuando ganan y cuando pierden, hay que estar por amor al deporte, sin intereses económicos algunos, y que el respeto al esfuerzo debe ser nuestro orgullo, y como vosotros sabéis el "Orgullo Churriego" como así se llama nuestra Peña, debe ser nuestra mejor contribución al Deporte de Miguelturra, deseando que asistáis aún más a todos los encuentros para aplaudir a nuestros jóvenes deportistas.

A los padres que asistan, apoyen y estén abiertamente con la A.D.V. MIGUELTURRA, y que participen en sus órganos sociales, para que así sus hijos no se sientan huérfanos deportivamente hablando. Sabemos que la mayoría de los padres están orgullosos de que sus hijos practiquen el voleibol, pero pocos son los que acompañan a sus hijos al Pabellón, pocos son los que participan en la Directiva, pocos son los que económicamente y socialmente apoyan abiertamente a la A.D.V. MIGUELTURRA. Creo que es algo que sucede en todas las Asociaciones de Miguelturra, y que debemos cambiar por el bien de nuestros jóvenes y de las asociaciones que les ayudan a estar en el Deporte. De todas formas creo que la A.D.V. MIGUELTURRA tiene el honor de tener a los muchachos y padres más concienciados de nuestra labor, sea por los éxitos deportivos o por la dedicación de muchos técnicos y entrenadores con los que cuenta.

HISTORIA DE MIGUELTURRA

Miguelturra en la Edad Media

III.2. Siglos XIV y XV. Economía y Sociedad



C) Economía

Desde el punto de vista económico podemos asegurar que la economía agraria de subsistencia con cierta orientación ganadera será la principal actividad de los pobladores del Campo de Calatrava en la Plena y Baja Edad Media. Que duda cabe que, para la economía de la misma Orden de Calatrava ocuparía un destacado papel como fuente de ingresos, tanto por su explotación directa como por las rentas obtenidas a través de determinados impuestos como el diezmo. No obstante conforme avanzamos en el tiempo, durante los siglos XIV y XV, esta fuente de ingresos será desplazada a un segundo plano por los ingresos obtenidos mediante el arrendamiento de pastos en los terrenos adehesados.

Pero centrándonos en la economía de nuestros pueblos, los cultivos se localizarán, como ya indicamos, junto a los núcleos poblados, así como en las zonas húmedas, valles fluviales y pozos, como bien reflejan el origen etimológico de muchos pueblos de nuestra zona. Las tierras más fértiles y mejor regadas se emplearán en cultivos de huerta, lo que traerá consigo un trabajo intensivo, siendo a su vez las tierras más escasas y apreciadas.

Las más extensas, por el contrario, se dedicarán al Secano, preferentemente al cultivo de cereales con distintos ciclos anuales en función de la calidad del terreno, conociéndose la alternancia de trigo cebada y centeno-avena. Nuestros agricultores de aquella época debían sortear múltiples problemas para subsistir. Tengamos en cuenta que a la enorme presión fiscal a la que estaban sometidos por el Señorío Calatravo, que diezaban literalmente sus cosechas, debemos añadir el problema que suponía las catástrofes naturales, que destacaban por su frecuencia. Las heladas, sequías, lluvias torrenciales y pedrisco destruían las cosechas y ocasionaban sucesivas crisis de sub-

sistencia, en algunos casos muy graves, que a la larga afectaban a todo el organigrama económico de la población.

Otros cultivos importantes en la economía rural de la época será el viñedo, aunque no en la importancia que algunos autores han querido ver. Su primer desarrollo tendrá lugar a partir de la 2ª mitad del siglo XIII y algunos autores como Ruiz Gómez y Corchado.

Soriano han relacionado su expansión en esta zona con la herencia recibida por la Orden de Calatrava de los monjes cistercienses.¹

Sea cual sea la razón principal de su desarrollo, lo que parece claro es que presenta las características propias de los cultivos de colonización, al igual que ocurre con otros tipos de árboles frutales. Su implantación parece deberse más bien a razones de política repobladora de los caballeros calatravos que perseguían arraigar a los colonos a la tierra por medio de cultivos de larga crianza, mayor esfuerzo (cava, recava, vendimia y poda), más que a razones de estrategia agrícola. Lo cierto es que los esfuerzos de su cultivo ofrecían "a la postre" las ventajas de una producción regular, abundante y con facilidad comercializadora de los excedentes.

Por lo que respecta a otros cultivos arbóreos no parecen estar aun muy desarrollados. La documentación de la época menciona la existencia de almendros, higueras, granados, etc. Se localizan fundamentalmente en los viñedos y junto a las acequias. El olivo tardará algún tiempo más en extenderse y lo será en pequeñas explotaciones con fines estrictamente domésticos.

La Ganadería será más que una forma de economía rural, una actividad complementaria de la economía doméstica. Los documentos de la época mencionan la existencia de bueyes y mulas (Vid. Carta Puebla), como animales de tiro, así como vacas, puercos, lechones, ovejas, corderos, gallinas y todo tipo de aves de corral.

Hasta mediados del siglo XIII predominaran los pequeños rebaños de composición variada, aunque tras la aparición de la Mesta comenzarán a generalizarse los grandes rebaños pertenecientes a la propia Orden de Calatrava y sus instituciones civiles y religiosas.

Aunque sin tener excesivo protagonismo en la economía agraria de nuestra comarca, la ganadería sí condicionó, en cierto modo, la evolución del poblamiento en algunos lugares del Campo de Calatrava, ya que los conflictos entre Ganaderos y Agricultores por las rotaciones, comen-

zarán a sus sucederse como constantes en la documentación Calatrava del A.H.N. y que por lo que se refiere a Miguelturra comentaremos a su debido momento, pero que fue germen de continuos enfrentamientos de interés en muchos aspectos contrapuestos.

Como ya señalamos, en los lugares más alejados de los núcleos de población se encontraban los prados y ejidos. Son tierras y montes no cultivados pero no exentos de aprovechamiento económico. Las principales instituciones y encomiendas de la Orden mantendrán dehesas para pastos de fructífero aprovechamiento ganadero, así como los propios concejos explotarán sus dehesas boyales (para bueyes) y agostaderos (pastos de verano) de forma continuada por los ganados vecinales. Estos aprovechamientos eran tan fructíferos que fueron objeto de regulación estricta por parte de la propia Orden y la Corona, sobre todo a finales de la Edad Media.

Al mismo tiempo, el monte constituirá una reserva natural y energética de vital importancia para el desarrollo de los pueblos, por medio de rozas sistemáticas de leña para el consumo directo o bien en forma de carbón vegetal.²

Por último señalar que la caza y la pesca serán prácticas habituales, así como la apicultura en colmenares para la obtención de cera y miel.

D) Sociedad

El sistema social introducido por los conquistadores cristianos viene definido por la presencia de ricos-hombres y clérigos poderosos que ocuparán la escala superior en una estructura señorial piramidal, gozando del favor real y maestral, y recibiendo privilegios por los servicios prestados.

A continuación se sitúan los caballeros, figuras claves en el período de la reconquista que, al igual que el grupo social anterior, gozarán de exenciones fiscales. Debido a que en esta zona fue frecuente el acceso libre a este estatus social, si las rentas lo permitían, se distinguía entre caballeros de linaje, ligados a un solar determinado, y caballeros villanos, personajes que su posición económica les permitía acceder a esta escala social.

En la base de esta pirámide encontramos a los vecinos pecheros, que si estarán sujetos al pago de impuestos. Como ya vimos en la época de la repoblación se concedieron privilegios de exención tributaria a los concejos, con el fin de atraer nuevos pobladores a las tierras calatravas.

Por último, no podemos olvidar la

presencia de grupos étnico-religiosos diferenciados de la población cristiana, como son los judíos y los "moros", ya que si algo caracteriza a la estructura social de la Edad Media será su heterogeneidad étnico-religiosa. Los judíos residirán preferentemente en zonas urbanas y es conocida su dedicación al préstamo con beneficio. Los "moros", por el contrario, habitarán en zonas rurales y dedicados a la agricultura³, aunque sometidos, en muchos casos, a una dependencia servil próxima a la esclavitud. No obstante, el futuro de ambos grupos étnicos fue parejo. Los judíos tras gozar de protección real se vieron sometidos a fines del siglo XIV a un acoso permanente que condujo a su expulsión ya en el reinado de los Reyes Católicos (1492). Por lo que respecta a los musulmanes la evolución de la reconquista les hizo, al principio, huir hacia el sur, aunque se apreciaron a finales del siglo XV importantes corrientes de retorno hacia nuestra zonas. Pero en 1609 serían expulsados por Felipe III.

En ambos casos, la conversión al catolicismo era la única salida para aquellos que quisieron seguir en sus pueblos y en sus tierras, muy vigilados por la Inquisición y que se les conocerá a lo largo del período como "conversos".

La exposición de la estructura social de la época resultará demasiado rígida y esquemática, lo que sin duda simplifica en exceso una realidad mucho más compleja que sería difícil transmitir en tan corto espacio. Esperamos que nuestros lectores sepan entender los motivos en aras de la claridad. ■

José Manuel Ocaña Barba

¹ No olvidemos que los fundadores de la Orden de Calatrava fueron monjes cistercienses, lo que reflejo en la nueva orden muchas de sus costumbres.

² Sobre estas cuestiones conservamos un testimonio fiel y directo de la importancia que la tala de leña suponía en la economía de nuestros pueblos. Miguelturra, representada por la propia Orden de Calatrava, se enfrentó directamente al realengo de Ciudad Real hasta tal extremo que en el conflicto tuvo que intervenir la propia autoridad real. Más adelante analizaremos todos estos hechos.

³ Utilizamos la denominación por la que eran conocidos en la época. Que nadie entienda, por la denominación, tintes xenóforos.

⁴ Es conocida la fama de buenos agricultores que desarrollaron los musulmanes en la Península Ibérica y a ellos debemos muchos inventos de uso en agricultura (la norria) y también somos herederos de multitud de palabras que actualmente utilizamos en nuestro lenguaje (p.e. Acequia)

⁵ En Miguelturra, gracias a las Relaciones Topográficas de Felipe II, observamos un importante aumento de la población debido a la llegada de musulmanes de las Alpujarras granadina a mediados del siglo XVI.

NAZARIN en las Islas Canarias



A finales del presente mes de Junio, concretamente del 19 al 26, el grupo de coros y danzas Nazarin participará en varios festivales folklóricos de muy alto nivel, que se realizan en las islas canarias.

Esta actuación ha sido posible gracias a la invitación realizada por el grupo "San Cristóbal", originario de la ciudad de Las Palmas de Gran Canaria, tras haber compartido hace un par de años escenario en otro festival de folklore.

Tanto el grupo canario como Nazarin, forman parte de la Federación Española de grupos y es en su última asamblea general, cuando se alcanzó el compromiso de visitar las islas afortunadas.

Aunque el grupo miguelturroño ha de hacer un fuerte desembolso económico para el desplazamiento, no hubo dudas para aceptar esta invitación, ya que supone, al mismo tiempo, un premio al trabajo realizado en los últimos años.

La expedición estará formada por 30 o 35 personas, y el presupuesto aproximado de gastos que tendrá que soportar la asociación será de 1.200.000 ptas., cantidad con la que cuenta el grupo gracias a los ingresos obtenidos durante el año pasado, tanto de actuaciones como de las subvenciones recibidas.

El programa de actuaciones permite disfrutar de algunos días libres, durante los cuales se conocerá la isla, estando prevista la visita a la zona sur (Maspalomas, Playa del Inglés, Puerto Rico, etc.), por lo que resultarán unas minivacaciones logradas gracias al trabajo realizado por el grupo en el mundo del folklore. Si ya con anterioridad esta actividad ha permitido a los integrantes del grupo conocer la mayoría de las regiones del país, e incluso viajar al extranjero (Francia, Portugal), en esta ocasión tendrán la oportunidad de utilizar el avión como medio de transporte, que, para la inmensa mayoría de ellos, será la primera vez.

Además de esta atractiva actuación, "Nazarin" tiene ya contratadas unas 10 actuaciones en nuestra región, además de tener confirmada la participación en los festivales internacionales de Calahorra (La Rioja) y Cuellar (Segovia), en donde, como viene siendo habitual, intentarán dejar el nombre de Miguelturra en lo más alto.

Fase Final Juvenil Masculino. Gijón 11-14 mayo/95.

La A. D. V. Miguelturra sextos de España

Miguelturra fue el equipo a batir en su grupo, por lo que no pudo conseguir mejores resultados, ya que todos los demás equipos jugaban como auténticos gladiadores contra la Asociación que tenía la aureola de campeón del grupo "A". Además sin que sirva de pretexto nuestro Equipo tuvo que realizar modificaciones al conjunto en Miguelturra, Manuel Beldad con 1'93 m. de altura, que un día antes de la competición comunicó que no se desplazaría. También la cancha lateral ha perjudicado el fenomenal saque de fondo de los churriegos, por lo que presentaron la reclamación oportuna sin que sirviera de nada, sabiendo que Gijón tiene muchas y buenas canchas para jugar un Campeonato de España en cancha central disputándose sólo la Final y 3º y 4º puesto en cancha central.

Pero la Asociación jugó bien y fue admirada por los demás equipos, que veían como la favorita del grupo, ya que la recordaban como terceros de España la temporada pasada, y jugaban muy motivados.

El primer encuentro fue contra el PALMA-COSTA, club veterano en el voleibol nacional, que ha conocido la gloria de la División de Honor durante muchos años, sorprendiendo a la Asociación en su encuentro ya que tras un apretado 17-15 en el primer set, los churriegos se vinieron abajo y fueron a remolque en los juegos sucesivos, perdiendo el encuentro 3-0 set.

El segundo encuentro fue contra el C.V. ZORRILLA de Valladolid. En el primer set tras una fulminante escapada del equipo de Miguelturra, en el que se imponía por 16-14, los de Valladolid se apuntaban los tres siguientes por 10-15, 13-15 y 11-15.

El tercer encuentro de la primera fase fue con C.V. JOVELLANOS de Gijón, anfitriones de la competición, en el que el equipo de Miguelturra se imponía por 3-2, en un encuentro de nervios, propiciados por la ruidosa afición de Gijón, que si no acudió a los demás encuentros a este

sí que estuvieron con bombos y trompetas. La Asociación jugó de principio a fin con gran tensión y muchas ganas de agradar, cosa que consiguieron demostrando ser un conjunto muy competitivo, aunque algo joven pese a su experiencia, ya que contaba con tres jugadores de categoría cadete, y como hemos dicho estaba merchado por la baja del techo del equipo. El partido transcurrió en 96 minutos de juego.

Tras quedar clasificados en tercera posición en esta primera fase, se jugaba por el quinto y sexto puesto antes los Campeones del año anterior, el C.V. ALMORADI de Alicante. El encuentro terminaba tras casi dos horas de juego con un 3-1 a favor de los de la Comunidad Valenciana, habiendo existido gran juego por ambos conjuntos, apuntándose el primer set Miguelturra y los tres siguientes Almoradí, pese a que los muchachos de la Asociación escaparan en el marcador en más de un set.

Terminada la competición, los técnicos del conjunto miguelturroño fueron felicitados por el seleccionador nacional juvenil, el argentino Buchaga, interesándose por algunos componentes del equipo de Miguelturra.

En definitiva, fue justo campeón la ESCUELA INSULA DE TENERIFE (Cisneros), así como también el Segundo puesto para el C.V. ZORRILLA DE VALLADOLID, Terceros el PUERTOMALAGUEÑO, Cuarto para PALMA-COSTA, Quinto para ALMORADI, Sextos A.D.V. Miguelturra, Séptimo GIJÓN, y Octavo LEÓN.

La Competición ha estado mal organizada, aunque todos los equipos han tenido un fenomenal comportamiento, habiéndose variado horas de juego, jugándose en cancha lateral sin la medida de zona libre reglamentarias y con poca asistencia de público, haciéndose eco sólo en las primeras jornadas los medios de comunicación. ■

Jesús Nieto Céspedes

90 Aniversario del Centro Obrero (II): (1906-1917)

Para esta nueva entrega de la historia del CENTRO, traemos el periodo 1906-1917 simplemente por ser este el recogido en el primer libro de actas de la Sociedad. Son varios los hechos significativos que quedan recogidos y que relatamos a continuación.

En principio observamos que el objeto de la Sociedad difería bastante del que con posterioridad se fijó. Así, frente a unos fines más de tipo cultural y recreativo (estatutos de 1909 y sucesivos) en un principio se centraban más en el aspecto sociolaboral. El 26 de Mayo de 1906, se creaba el "Socorro de la Sociedad" que amparase la jubilación de socios cumpliendo una antigüedad como tales, en el caso de enfermedades o accidentes que les impidiera el trabajo normal. Este quedaba fijado en un máximo de 90 días, a razón de 1'5 ptas. el primer mes y 1 pta. para los dos siguientes (no sabemos si la cantidad es diaria o mensual).

También vemos como, en ese mismo año, se daba contenido a otro de los objetivos, cuando los socios D. Anto-

nio Treviño y D. José Ruiz Sevillano se comprometían a "difundir conocimientos de Primera Enseñanza" a los socios e hijos, de forma desinteresada.

Un acuerdo tomado el uno de abril de 1913 nombra a D. Trinidad Asensio Romero, médico inspector del Círculo, con unos honorarios de 50 ptas., al trimestre, cubriendo otro importante fin social.

En el apartado lúdico vemos como, un año después, se decidió comprar un juego de lotería "con bombo de metal, tablero y 90 cartones" con el fin de obtener también nuevos ingresos.

En otro orden de cosas, nos encontramos que, en 1906, se decidió la compra del local que venía ocupando de sede social en la calle de la Tercia, que era propiedad de D.ª Laura Arcos. El fuerte incremento de la Sociedad hizo que, en poco más de 5 años, este local resultara insuficiente, siendo necesaria la adquisición de uno mayor, comprándose la actual casa, propiedad de D. José Bermejo, siendo su importe de 3.500 ptas., más la anterior sede de

la c/ Tercia. Por aquellos años, los ingresos totales anuales eran cercanos a las 4.000 ptas.

En cuanto al funcionamiento de la Sociedad, las actas dejan claro que los órganos de gestión eran bastante activos, aunque las reuniones se hacían en varios casos en su segunda convocatoria por falta de quórum en las primeras. Todos los años, en el mes de diciembre, se procedía a la renovación de Junta Directiva, tanto el Presidente fundador como los dos siguientes (D. Raimundo Nieto y D. Ramón Lozano) lo fueron durante un sólo año (1905, 1906 y 1907); por contra D. Emilio Martín llegó a serlo en el periodo 1907-1911 y D. José Serrano lo fue desde 1912, manteniéndose aún para 1918. Entre ambos, D. Julián Arévalo presidió el Centro en 1912.

El Centro también se dotó de un Presidente Honorario: el 28 de junio de 1913 fue nombrado como tal D. Rafael Gasset y Chinchilla.

También son destacables algunos aspectos relativos a los socios. Por

ejemplo, la existencia de una edad máxima, de 55 años, para poder ser admitidos como tales. En 1908 se acordó la admisión "como Socias Protectoras a las señoras que lo desearan con los mismos derechos que los socios". Resulta curioso ver que la condición de socio fundador se podía "comprar", ya que, previo abono de 10 ptas. una persona pasaba a serlo aunque ya hiciera más de 10 años de la fundación de la Sociedad.

Para terminar este resumen, recogemos algunas anécdotas referidas al régimen disciplinario, como las recogidas en Febrero de 1915, imponiéndose sanciones a socios por distintas causas: "profanar insultos a la Junta"; "por faltar a unas señoras en el local social", o "por blasfemar dentro del local". De ello no se libraban ni los cargos directivos: en un acta de asamblea general se recoge el acuerdo de expulsión del Contador "...aclamando la mayoría a la calle, a la calle por calumniador y revolucionario...". ■

FINALIZARON LAS FIESTAS DE MAYO

El mes de Mayo igual que ocurría en años anteriores, ha sido bastante movido desde el punto de vista cultural y deportivo y por supuesto desde el aspecto político con motivo de los comicios municipales y autonómicos.

Centrándonos en el terreno cultural, hay que destacar algunas de las actividades que se han desarrollado a lo largo de este mes como han sido el concierto que el día 5 de Mayo como preludeo de las Fiestas del Cristo, ofrecía el Grupo de Música Celta "Na Lua", un concierto que agradó enormemente al público asistente lo que hizo que el grupo tuviera que interpretar varias piezas más.

La recepción del ausente por parte de la Corporación Municipal, fue otro de los actos destacados por el calor humano que supone y que simboliza el homenaje de todo un pueblo representado por sus autoridades.

Finalizadas las Fiestas del Cristo y dentro del programa de S. Isidro, se celebraron diversos Concursos como los de: tractoristas, pintura, carruajes, platos típicos, etc., destacando el recital que el cantante flamenco "El Cabrero" ofrecía el sábado día 13 en la Pista Municipal con un auditorio lleno de público. A continuación, se



Miguelturra homenajeó a su "Ausente"

celebró la verbena siendo la orquesta "Amigos de Jonás" la encargada de amenizar la velada.

El Curso de Medicina Deportiva fue otro de los actos destacables a lo largo de este mes. Un curso que ha duplicado el número de asistentes previstos y en el que han participado personajes destacables del mundo del baloncesto como el internacional Juan Antonio Corbalán o Vicente Paniagua entre otros. Todo un éxito en cuanto a organización y participación.

Los niños han ocupado también un papel destacable durante este mes con la celebración de

diferentes Semanas Culturales de los colegios en las que ha habido de todo: excursiones, exposiciones, competiciones deportivas, concursos, etc.

Y por supuesto, los jubilados con el entusiasmo y dinamismo que les caracteriza, han celebrado del 15 al 22, los encuentros de la 3ª edad con numerosos concursos: truco, petanca, parchis, tute, etc. Unas jornadas de auténtica convivencia y camaradería que finalizaron en una Sala Rociera de la localidad, en pleno ambiente festivo con la entrega de trofeos a los ganadores de los concursos. ■



San Isidro reunió a miles de churrigas y visitantes

Super Pikes participó en Calzada de Cva.

El pasado día 7 de mayo se celebró en Calzada de Calatrava, la II Concentración de Motos Antiguas.

Unos 200 moteros de varias provincias se reunieron para hacer la ruta por varios pueblos de nuestra provincia, de unos 100 kms.

Reunida la organización decidieron otorgar el 1º Premio a la "Motora más joven" recayendo en Indira Hernández Arévalo de Miguelturra, con 8 años, representando al Moto Club Super-Pikes de nuestra localidad. Enhorabuena Indira. ■



PLENOS MUNICIPALES

SESIÓN EXTRAORDINARIA 2/5/95

- 1º.- Conocimiento y aprobación del acta anterior.- Por unanimidad, fue aprobado el borrador del acta anterior.
- 2º.- Expediente cesión de terrenos.- Dado conocimiento de solicitud de cesión de terrenos de la Hermandad de San Cristóbal, para construcción de ermita, por unanimidad se adoptó acuerdo de dejar el asunto sobre la mesa. Igualmente, se dio conocimiento de solicitud de D. Antonio Romero Trujillo, en calidad de Presidente de la Junta de compensación del Sector SR-L sobre autorización para instalación de depósito para suministro de gas canalizado. Por unanimidad, se adoptó acuerdo de conceder autorización para la instalación de dos depósitos de almacenamiento subterráneos.
- 3º.- Expedientes adjudicación de terrenos.- Dada cuenta de solicitudes de adjudicación de parcelas en venta, la Corporación por unanimidad acordó adjudicar en venta las parcelas nº 12.2 del sector SR11(a) y las parcelas nº 7 y 8 del sector S.I-a, a Edificaciones Ayudisa, S.L. y Metálicas Sanpoc, S.L., respectivamente, sujetándose a las condiciones establecidas en el pliego de cláusulas económico-administrativas, que rige la subasta.
- 4º.- Solicitud de subvención zonas verdes.- Informada propuesta del Grupo Socialista sobre financiación de zonas verdes, la Corporación por unanimidad, acordó aprobar la propuesta presentada y solicitar subvención a la Consejería de Agricultura y Medio Ambiente.
- 5º.- Cuenta recaudación ejecutiva 1994.- Presentada cuenta de ejecutiva por el servicio provincial de Recaudación, con el siguiente resumen general: Cargo 31.791.499 ptas. - Ingresos: 10.928.966 - Otros datos: 4.943.539 - Pendiente: 15.919.894 - La Corporación por unanimidad aprobó en informe presentado.
- 6º.- Cuenta recaudación Aguages 1994.- Por unanimidad se adoptó acuerdo de aprobar la cuenta de Recaudación con el siguiente resumen: Pendiente cuenta anterior: 1.639.995 - Cargos: 29.618.281 - Bajas: 609.153 - Facturación: 30.649.123 - A ejecutiva: 463.118 - Pendiente: 1.996.489 - Recaudado: 28.190.516.
- 7º.- Solicitud préstamo de Mancomunidad.- Vista expediente de préstamo para adquisición de camión absorción para limpieza de alcantarillado, la Comisión por unanimidad adoptó acuerdo de aprobar dicho informe.

SESIÓN EXTRAORDINARIA 2/5/95

- 1º.- Designación Miembros Mesas Electorales.- Abierta la sesión, se procedió a la designación por sorteo público, de los miembros titulares y suplentes de las Mesas Electorales acordándose, con los supuestos de excusa o dispensa, por la Junta Electoral de zona de algunos de los designados, titulares o suplentes, se designe al inmediato siguiente al titular de la lista correspondiente.

SESIÓN EXTRAORDINARIA URGENTE 10/5/95

- 1º.- Adjudicación 4ª Fase Obras de mejora de plazas.- Por nueve votos a favor y dos abstenciones de los Concejales de F.E. e I.L.L. la Corporación adoptó acuerdo de adjudicar la obra en su 4ª fase a la empresa Construcciones y Obras Jorrasa, S.L. por importe de 9.258.395 ptas.
- 2º.- Cuenta general del Presupuesto 1994.- La Corporación por ocho votos a favor, uno en contra de F. E. y dos abstenciones del Grupo Popular e Izquierda Unida, aprobó dicha cuenta con los documentos que contiene.
- 3º.- Cuentas de Administración Patrimonial.- Presentada relación de Bienes, Derechos y Capitales de esta Corporación, así como las rectificaciones sufridas, que constituyen el inventario de Bienes, correspondientes a los años 1993 y 1994. La Corporación, por unanimidad, adoptó acuerdo de aprobar las rectificaciones presentadas.
- 4º.- Solicitud Curso Garantía Social.- Vista resolución de 7 de abril de 1995, de la Secretaría de Estado de Educación, por la que se convocan subvenciones a Entidades Locales para el desarrollo de Programas de Formación-Empleó durante 1995, la Corporación por unanimidad, acordó aprobar el desarrollo de Programas de Formación-Empleó, en caso de ser subvencionados.
- 5º.- Certificaciones de Obras.- Por unanimidad, se adoptó acuerdo de aprobar facturas y certificaciones de obras por importe de 50.909.427 ptas.

SESIÓN EXTRAORDINARIA 23/5/95

- 1º.- Conocimiento y aprobación de actas anteriores.- Por unanimidad, se acordó aprobar los borradores de las actas anteriores.
- 2º.- Adjudicación terrenos.- Dar cuenta de solicitud de adjudicación de parcela en venta, por unanimidad se adoptó acuerdo de adjudicar en venta a D. Genaro Ruiz Moreno, en representación de la empresa PRAILCO, S.L. en el precio de 3.060.000 ptas.
- 3º.- Modificación de ordenanza precio público por servicio de Piscina.- La Corporación por unanimidad, adoptó acuerdo de aprobar el dictamen de la Comisión de Hacienda con las modificaciones introducidas por la Presidencia.
- 4º.- Nombramiento de Procurador y Abogado.- Dada cuenta de informe de la Comisión de Hacienda, sobre recurso del Tribunal Superior de Justicia de Castilla-La Mancha, presentado por el Ministerio de Economía y Hacienda, referente a la aprobación provisional del proyecto de revisión de normas subsidiarias de planeamiento. La Corporación, por unanimidad, acordó facultar a los procuradores D. Francisco Ponce Riza y D. Lorenzo Gómez Monteagudo, para representación de la Corporación y del Abogado D. Virgilio Martínez Martínez, para su defensa.