



La Directora de la Vivienda las visitó recientemente

## En marcha la construcción de 20 viviendas sociales

La construcción de 20 viviendas sociales en Miguelturra sobre una parcela de más de 3.000 metros fue el motivo de la visita institucional de la directora general de Urbanismo y Vivienda, Araceli Muñoz de Pedro, a quien les acompañaba el delegado provincial de la Consejería de Obras Públicas de la Junta de Comunidades de Cas-

tilla-La Mancha, Juan Hidalgo.

Román Rivero, alcalde de la localidad, y responsables de la empresa constructora García del Castillo, dieron todo tipo de explicaciones sobre el reciente comienzo de las obras, que tendrán que estar finalizadas en un plazo de 18 meses.

El proyecto de ejecu-

ción pública ha contado con la cesión de estos terrenos municipales a la Consejería de Obras Públicas de la Junta de Comunidades de Castilla-La Mancha, en una zona de plena expansión de Miguelturra.

El presupuesto para la construcción de las 20 viviendas es de 134 millones de pesetas. La disposición urbanística de la zona

adopta como solución arquitectónica la de vivienda unifamiliar adosada.

Se construyen 15 viviendas de tres dormitorios y 5 de cuatro, de unos 90 metros, con plaza de garaje. Dada la disposición y forma de la parcela de 3.000 metros, así como la distribución, se van a realizar dos hileras en las fachadas que dan a las calles Gran Bretaña y Avenida de Europa, con ocho y seis edificios respectivamente y tres viviendas en las dos fachadas restantes.

En Miguelturra es el

### En el interior

OPINION 2

• Nueva ordenación del tráfico 3

• El Barrio Oriente inaugura su ermita 4

### QUIEN ES QUIEN

Pedro A. Fuentes, Vicepresidente de Cabañeros 5

• 90 aniversario del Centro Obrero 6

• Carnaval 1995 en fotos 7

• Publicamos sus fotos 8

primer proyecto que la Junta de Comunidades de Castilla-La Mancha realiza de Viviendas de Protección Oficial, por lo que se espera que en un futuro se pueda contar con más actuaciones de este tipo por parte de esta institución regional.

### Para construcción de primera vivienda

## El Ayuntamiento pone a la venta parcelas de suelo urbano

El Pleno Municipal, reunido el pasado 15 de marzo, aprobó las bases por las que se regirá la enajenación (venta) de 10 parcelas de propiedad municipal situadas en el sector SC-5 (entre las calles Irlanda y Bélgica), a la espalda del convento de Las Monjas.

Una vez cubiertos los

trámites legales de exposición pública, los interesados podrán presentar sus respectivas solicitudes, siempre ateniéndose a las normas establecidas, que quedan resumidas seguidamente, pudiéndose consultar completas en las oficinas del Centro Social Polivalente.

(Continúa en pág. 3)

## Miguelturra tendrá un nuevo colegio de doble línea

El pasado mes de febrero, el Pleno Municipal, por unanimidad, decidió apoyar de nuevo la propuesta del Concejal de Educación sobre la necesidad de un nuevo Colegio Público de Enseñanza Primaria, antigua EGB en nuestro pueblo. Esta necesidad ya advertida al Ministerio de Educación con acuerdos y propuestas anteriores, se planteaba cada vez más urgente ante el crecimiento demográfico que experimenta Miguelturra y ante la posible sustitución del viejo Pradillo. El Ministerio se ha mostrado receptivo a esta propuesta, y es muy posible que en uno o dos cursos se dispondrá del nuevo centro educativo, según nos comunica el Director Provincial de Educación. Este irá ubicado en los terrenos anejos al Polideportivo

Cubierto Municipal, en los terrenos públicos circundados por las calles: La Juventud, Ordesa, Fco. Fernández Ordóñez, Enrique Tierno Galván y Los Santos. Este colegio de doble línea, con 12 unidades de E. Primaria

-de 1º a 6º- y 6 unidades de E. Infantil -de 3 a 5 años-, estará dotado de las más modernas instalaciones para impartir la enseñanza que preconiza la LOGSE.



**NUEVA PARADA DE TAXIS EN C/ DON JOSE MORA, ESQUINA PLAZA DE ESPAÑA**





## Final de la IV Legislatura: una palabra empeñada y cumplida.

Cuántas veces hemos oído, refiriéndose a la vida política, la acusación de que los partidos y políticos no cumplen lo que prometen, de que aquello que ponen en sus programas normalmente en todo o en su mayor parte, ya sea esto en los niveles estatal, regional o municipal.

Pues bien, el Partido Socialista Obrero Español de Miguelturra, ha presentado en nuestra historia reciente, cuatro programas de objetivos a conseguir en las elecciones municipales del 79, 83, 87, 91.

Y desde aquí, con la seriedad que requiere la palabra empeñada y cumplida, afirmamos que el PSOE de Miguelturra ha cumplido sobradamente lo que nos propusimos desde el 79.

Los programas electorales que los Socialistas hemos presentado hasta ahora en nuestro pueblo son documentos públicos y conocidos, y como tal se pueden comprobar en cualquier momento. Así, se puede ver con claridad que la acusación de que hablábamos al principio no tiene razón de ser en nuestra acción política. Es más, no sólo siempre, en las cuatro legislaturas, hemos hecho lo que prometíamos, sino que lo realizado ha ido mucho más allá del compromiso directo adquirido con los programas presentados.

La legislatura que ahora acaba (91/95) es un ejemplo aún más clamoroso que las anteriores. No sólo hemos conseguido todos los objetivos fundamentales, -el último de ellos han sido las gestiones para que el Ministerio de Educación, en Madrid, acabe de incluir en programación la construcción de un nuevo Colegio Público doble en Miguelturra- propuestos en el programa, sino que hemos conseguido otros muchos que no figuraban en éste -la piscina olímpica, la remodelación de las plazas, el comedor de la "Guardería"...etc.-.

Todo lo conseguido en las distintas áreas -en urbanismo, empleo, educación, medio ambiente, cultura, deportes, bienestar social, sanidad, servicios...- ha sido fruto de la entrega y dedicación del Alcalde y de todos los Concejales Socialistas, con honradez y con la cabeza bien alta. Justo es reconocerlo ahora que algunos de estos compañeros, acabando sus cuatro años de legislatura, no seguirán siendo concejales al no presentarse.

Pero el PSOE de Miguelturra seguirá poniéndose al servicio de los ciudadanos, con nuevos y viejos luchadores, con un nuevo programa que cumplir a partir del 28 de Mayo del 95, con la ilusión de siempre por el progreso de nuestro pueblo. Y seguiremos siendo los Socialistas Locales de siempre, con el mismo nombre del 77. Otros lo intentarán de nuevo, fichando nuevos dirigentes de última hora, coaligándose de forma encubierta o declarada, cambiando desde entonces hasta ahora de nombre una y otra vez, a ver que pasa: FN o FE de las JONS; CD, AP o PP; UCD o CDS; PCE, PCPE, o IU; etc. Nosotros seguiremos siendo en Miguelturra el PSOE, el Partido Socialista Obrero Español, desde 1977 y también en 1995.

GRUPO MUNICIPAL SOCIALISTA



## IZQUIERDA UNIDA, la alternativa real de Gobierno

Nuestra formación política hace tiempo que ha dejado de sorprenderse ante las descalificaciones que nos hace el PSOE Municipal, porque las realzan sin ningún fundamento. Con su actitud demuestran que hubiesen preferido tener durante estos 4 años de legislatura una oposición distinta, que procediese de la Derecha y que realizase una crítica sistemática.

Por el contrario se han encontrado con IZQUIERDA UNIDA, que está ejerciendo una política de Oposición Constructiva, presentado numerosísimas propuestas muy positivas para nuestro Pueblo (Bonobús, Parque Infantil, Becas Libros, etc., etc.) y que un número cada vez mayor de ciudadanos está entendiendo y compartiendo.

Lo que sí sorprende, es que el PSOE de Miguelturra se dedique a descalificar de esa forma a la derecha del pueblo, más aún, cuando comparte Gobierno Municipal con ella: todo el mundo sabe que los 3 concejales de la derecha optaron por participar en el Gobierno Municipal, con 3 concejales delegadas.

IZQUIERDA UNIDA seguirá reivindicando la constitución de la Comisión Local de Empleo, en la que participen representantes de los partidos políticos y los sindicatos, con el doble objetivo de intentar solucionar el gran problema del paro, que sufren muchas familias del Pueblo, y que el trabajo que se genere en el Ayuntamiento se reparta, para evitar que trabajen siempre los mismos.

En Miguelturra sólo existe de forma regular, una vez al año para los trabajos puntuales, la Comisión INEM-CORPORACIONES LOCALES, y de forma excepcional y única, la del Plan Especial Regional, para realizar las obras actuales con contratos de 3 meses, ambas formadas por el Alcalde, Concejales de Obras y Sindicatos más representativos CCÓO y UGT. Otra excepción fue la Comisión para seleccionar a las limpiadoras de edificios municipales.

Hemos mencionado las Comisiones que han existido para que el pueblo se entere, aunque ya lo hemos dicho otras veces, que el resto de las contrataciones, o sea, la práctica totalidad de las que realiza el Ayuntamiento, las hace directamente el equipo de Gobierno, con el Alcalde como máximo responsable del mismo. Por eso determinadas personas trabajan contratadas constantemente en el Ayuntamiento. IZQUIERDA UNIDA seguirá reivindicando la Comisión Local de Empleo, tal y como existe en otros pueblos, para que el trabajo se reparta entre todos los parados, con independencia de su ideología política.

En otro orden de cosas, tenemos que recordar que todos los acontecimientos políticos que se producen en Castilla-La Mancha, en el Estado Español y la Unión Europea nos repercuten directamente y las actitudes y actuaciones de las fuerzas políticas que tienen representantes en Miguelturra (IU, PSOE y PP) también. Sus representantes debemos asumirlas no sólo cuando las actuaciones son favorables y compartidas con la mayoría de los ciudadanos, sino también cuando son desfavorables y rechazadas por esa misma mayoría.

Por cierto, "La Reforma Laboral" y "El Decretazo" que tanto estamos sufriendo los trabajadores en activo y los parados, fue votada favorablemente por el PSOE y PP, sólo IZQUIERDA UNIDA votó en contra.

GRUPO MUNICIPAL IZQUIERDA UNIDA

### • "El barrio nuevo que está surgiendo".

Todos podemos observar que son bastantes los vecinos de este pueblo que tienen por costumbre, sobre todo los fines de semana, el ir a pasear al "Barrio Nuevo", más conocido como "Parquesol". Supongo que esto se hace, además de por la novedad, porque el barrio va estando bonito aunque todavía esté incompleto. Tiene calles diáfanas, buenas aceras para caminar, zonas verdes, importantes instalaciones dotacionales educativas, deportivas..., se aparca sin problemas.... También son bastantes los niños, jóvenes y menos jóvenes que se mueven por el barrio, con motivo de tener allí el Instituto, con sus numerosas y buenas pistas deportivas, además del Polideportivo Cubierto Municipal. En estos últimos meses, el deambular de gente se ha incrementado notablemente desde la puesta en marcha del excelente Campo de Petanca, cuyos usuarios dicen que es el mejor de Castilla-La Mancha. Sin ir más lejos el pasado domingo día 12 en las inmediaciones de este campo deportivo, por cierto, el buen tiempo acompañaba, había un gran ambiente bullicioso y alegre -esto es lo que ha motivado estas líneas-, parece ser que hubo una competición importante de petanca y el ambiente animado duró hasta el atardecer, sumándose éste al ya habitual de jóvenes llenando las pistas del Instituto y de personas paseando por el barrio.

La verdad es que el barrio va dotándose cada vez más y mejor, aunque soy consciente de que aún falta mucho por hacer y mejorar. Todavía no se han construido cerca de la mitad de las viviendas posibles, es un barrio que sólo lleva unos tres años haciéndose y un gran barrio no se hace en tres años. El Ayuntamiento mismo, que creo acertó al diseñar este barrio, debe hacer un esfuerzo -parece que está en ello- por terminar lo que falta y le corresponde a él; y

## Cartas de los lectores

Recordamos a nuestros lectores que todas las cartas deben venir identificadas con el nombre completo y apellidos, su DNI y la firma de su puño y letra, aunque sea su deseo el ver publicada la misma con sus iniciales y el nº del DNI. En caso contrario no las publicaremos.

teniendo en cuenta la gran instalación dotacional de que dispone y dispondrá, el futuro Parque y Parque Infantil, y el movimiento por éste de numerosos vecinos de todo el pueblo, también aquí deberá esmerarse en la limpieza, atención y cuidado del barrio, así como de todo el pueblo.

Yo me siento orgulloso y esperanzado con mi nuevo barrio, pienso que en general los miguelturreños también deben estarlo, teniendo en cuenta como eran o estaban habitualmente antes los barrios en nuestros pueblos y ciudades, aunque éste esté incompleto aún. Incluso próximamente, según el Ayto., se va a construir en los terrenos próximos al Pabellón el mejor, por nuevo, colegio de Enseñanza Primaria de Miguelturra.

Un barrio además que está muy bien comunicado gracias a la inmediata carretera Ciudad Real-Valdepeñas que nos enlaza con facilidad, y para los que van a pie, tenemos la parada del autobús interurbano Miguelturra-Ciudad Real, que desde hace unos meses está en la mitad de la calle Pozuelo que comunica nuestro barrio con el centro del Pueblo. Además, cada vez van surgiendo más tiendas y servicios en el barrio. Poniendo todos de nuestra parte, Miguelturra podrá estar orgullosa de este nuevo barrio a corto plazo.

MANUEL VISO - D.N.I. 5.897.085

### • Vivir en el olvido

Es anecdótico y sorprendente al mismo tiempo que, durante estos primeros meses del año se estén realizando numerosas obras

urbanísticas en nuestro pueblo (unas con más acierto que otras), parece como que hay mucha prisa en acabarlas pronto, no se si esperando algún efecto electoral por parte del actual equipo de gobierno socialista; y que servicios tan elementales y necesarios como los que a continuación detallo no les preocupe a quien tiene la obligación de atenderlos:

En la Urbanización Parquesol, creada en el 1992, no existe ninguna cabina de teléfonos, tampoco existe ni una sola papelería, el autobús que cubre la línea Miguelturra-Ciudad Real, no tiene parada en ese punto del pueblo, a pesar del numeroso núcleo de habitantes que allí existe y con una tendencia creciente a corto plazo.

La reciente modificación de las señales de circulación se podría resumir como un acto de prepotencia sublime, nadie ha sido informado, nadie conocía las modificaciones, tenemos que enterarnos cuando alguien te llama la atención o cuando te has dado un golpe con el coche de otro.

Esta realidad cotidiana y que influye en la calidad de vida de las personas, llevan como es lógico al desencanto y a la desilusión más profunda, derivando como es evidente en un rechazo de la credibilidad y en la competencia de quien gobierna.

Ya ha habido tiempo para corregir estas situaciones, situaciones que no preocupaban y no interesaba acordarse de ellas. Las personas hace tiempo que dejamos de ser manipuladas y confundidas, y estoy seguro que actuando con la libertad que todos

conseguimos, procuraremos y conseguiremos que otras personas de nuestro pueblo capaces y con el único objetivo de servir a los ciudadanos defiendan nuestros intereses y necesidades.

VICENTE YERVES  
D.N.I. 26.189.131

### • ¿Se han olvidado de los incendios? (I)

No es caprichosa la intención de escribir sobre la naturaleza, sino espontánea reacción de quien ve el peligro inminente y sin remedio.

¡Todos contra el fuego!, es una frase de alarma ante ese peligro. Pero de lo que hay que percatarse, es de que la mayoría no se entera ni se conmueve por esta llamada. Están dormidos y despistados, pasan de todo en una sociedad como la nuestra en la que la solidaridad escasea.

Es verdad que hay gente muy preocupada y es consciente de los problemas ambientales, pero la gran mayoría sólo se detiene en el comentario, la noticia y nada más.

Ya no vale ninguna crítica, noticia, desgracia, peligro, etc. Sólo hay que esperar y ver pasar los desastres naturales con impotencia.

¡Todos contra el fuego!, pero sólo se mueven los que cobran o se enriquecen con estos negocios de nuevo cuño: las empresas que trabajan en los incendios y los viveros creados a tal efecto, etc. Todavía es muy difícil hacer algo bueno por la naturaleza si

no existen intereses, cuando lo primero debería ser el respeto y amor por esos valores naturales.

Hay gente que hace bien a las plantas, cuando después de haberlas quemado, planta otras cobrando.

Pero una vez llegados a esta ola de fracasos y de deterioro, habrá que pensar en algún remedio de eficacia cierta y positiva. Nunca hemos de pensar como parece que se está urdiendo, en enclaustrar a la naturaleza, en una serie de reducidos inexpugnables a la mayoría de los mortales. Hacernos pensar en que la mejor protección para nuestros montes, es declararlos zonas naturales o parques nacionales, es en todo caso una prueba concluyente de atraso y gestión inútil.

Esta protección de los parques, suena más bien a los idílicos parajes con los que sueñan algunos privilegiados para construir en ellos, sus espectaculares cortijos y palacios.

La mejor protección para estos parajes es dejarlos como están desde tiempos pretéritos y no tratar de hacer gestiones inadecuadas para salvar la vegetación de los montes. Para ello lo más urgente, sería enseñar a la gente del campo a beneficiarse de la naturaleza y sus recursos sin dañarla. Enseñar a la sociedad en general que los beneficios serían superiores protegiendo y respetando, en vez de destruir la naturaleza. La educación y la formación son la clave de la conservación. Los mejores guardas forestales son sin duda los propios hombres del campo, los labradores, cazadores y vecinos de esos pueblos rurales. Ellos son los más interesados en proteger y vigilar su entorno natural. Por todas estas razones, y viendo la fragilidad de esos valores, hemos de actuar con la urgencia y contundencia necesaria creando técnicos y personal especializado que trabaje y mentalice en el campo.

JOSE NIETO GONZALEZ  
D.N.I. 5.602.773



# El Ayuntamiento pone a la venta parcelas de suelo urbano

(Viene de pág. 1)

• **Objeto:** con el fin de luchar contra la especulación, el Ayuntamiento pone a la venta estas parcelas de su propiedad con un precio de 8.000 ptas/m<sup>2</sup>, que no podrá ser modificado ni al alza ni a la baja, debiendo sus posibles destinatarios cumplir una serie de requisitos básicos.

• **Beneficiarios:** aquellas personas cuya renta familiar no supere en 2'5 veces el Salario Mínimo Interprofesional y no posean vivienda propia (vivir con los padres o de alquiler), teniéndose también en cuenta el número de miembros de la unidad familiar.

Es condición indispensable destinar la parcela a la construcción de su propia primera vivienda, no pudiendo en ningún caso transmitir la parcela comprada ni su futura edificación.

• **Parcelas:** de las 10 parcelas, 6 tienen una superficie edificable de 147'80 m<sup>2</sup>; otras 2 lo son de 199'47 m<sup>2</sup>, y las otras 2 restantes de 216'04 m<sup>2</sup>.

• **Obligaciones del adjudicatario:**

La convocatoria también recoge todo lo relacionado con la apertura de proposiciones y adjudicación; sobre el pago y formalización de la compraventa; las garantías, resolución y sanciones; el régimen jurídico y competencias; y las obligaciones de los adjudicatarios. Entre estas últimas, además de las citadas ya, se encuentran:

- Realización de la urbanización interior, sufragando las acometidas y redes de servicios.
- Respetar los máximos edificables, y las condiciones urbanísticas y cuantas normas sean preceptivas.
- Solicitar la correspondiente licencia de obras, como

máximo en el plazo de 3 meses desde la obtención de la escritura pública, y comenzar la construcción en el de 6 meses desde ese mismo momento; que deberá finalizar en plazo máximo de 2 años.

## Venta de parcela en Avenida de Europa

Con una superficie de 1.108 m<sup>2</sup>, el Ayuntamiento pone a la venta una parcela de su propiedad, destinada a uso residencial, y cuyo valor se fija en 12.000 ptas./m<sup>2</sup>. Los interesados podrán solicitar la compra de la parcela completa o parte de ella (parcela mínima de 400 m<sup>2</sup>), teniendo preferencia los interesados por la totalidad.

Las condiciones de uso, superficie y ocupación máxima se acogerán a lo recogido en las Normas Urbanísticas.

La parcela dispone de todos los servicios básicos.



Sobre el plano los nuevos sentidos de circulación para las calles referidas. Remarcadas por círculos, las parcelas puestas a la venta por el Ayuntamiento

## Nueva ordenación del tráfico en la zona centro

Motivado por la nueva urbanización de las plazas de España y la Constitución y por la creación de zonas de aparcamiento en la Plaza del Pradillo, y teniendo en cuenta el recorrido del autobús de línea, se ha procedido a la reestructuración del tráfico en las calles de más movimiento de la localidad.

Esto es en sí un primer paso necesario, que continuará con la ordenación general de todo el casco urbano, estando prevista la información pública previa, para que los ciudadanos que lo estimen oportuno presenten sus alegaciones o sugerencias.

La nueva ordenación presenta 4 ejes principales que atraviesan el casco urbano de forma directa en distintos sentidos:

- (1) De c/ Libertad a c/ Fernández Ordóñez, pasando por c/ Granada y c/ Dulcinea del Toboso.
- (2) De c/ Fernández Ordóñez a c/ Real, pasando por las calles Pozuelo, General Aguilera y ambas Plazas.
- (3) De c/ Ancha a c/ Real, por Paquito León y plazas.

(4) De c/ La Corte a c/ Miguel Hernández, pasando por Botija, Rodeo y Damián Corral.

A continuación reseñamos las calles afectadas en esta primera fase, y el sentido de cada una de ellas respecto al tráfico:

CALLE	SENTIDO DE CIRCULACION
Rodeo	desde c/ Paquito León hacia c/ Damián Corral
General Aguilera	desde c/ Damián Corral hacia Plaza de España
San Martín	desde Pradillo a General Aguilera
Damián Corral	salida hacia La Soledad
Pozuelo	desde Fco. Fernández Ordóñez, hacia General Aguilera y Damián Corral
Dulcinea del Toboso	desde Soledad hacia Fco. Fernández Ordóñez
Miguel Astilleros	desde plaza Constitución, hacia Rosa y Pardillo
Rosa	desde Miguel Astilleros hacia Príncipes de España y Alarcos.
Tercia	desde Toledillo y Juan de Avila hacia Pradillo
Soledad	desde Carretas hacia Dulcinea del Toboso



Tres alumnas premiadas por la Consejería de Educación

## Intensa actividad cultural en el Instituto

El Instituto de Miguelturra, recientemente bautizado por su Consejo Escolar con el nombre de "Campos de Calatrava", por su vocación de apertura a los pueblos de esta zona natural, está cumpliendo con una de sus apuestas: ser foco de cultura para la comunidad. Y como prueba de ello los distintos programas puestos en marcha durante este curso.

Uno de ellos, dentro del "Plan de Apertura de Centros Públicos", es el desarrollo de distintos seminarios en horario no lectivo para alumnos del centro: Imagen (Fotografía

y Vídeo), Biblioteca y Reciclado de Papel, en el cual colabora la Universidad Popular.

El intercambio con un grupo de estudiantes canarios, del que ya informamos, es otra actividad que se ha realizado en su primera fase durante este mes de marzo.

Importante ha sido también el éxito alcanzado por M<sup>a</sup> Piedad Amigo Barrera, Montserrat Buitrón Fernández y M<sup>a</sup> José Morales Herrador, todas ellas alumnas de nuestro Instituto, que han conseguido, cada una, uno de los 50 premios adjudicados para toda la región, por sus trabajos de His-

toria sobre "Las Tres Culturas", y que consistía en un viaje en tren, del 14 al 29 de abril, y que las llevará desde Toledo a visitar Granada, Sevilla, Córdoba y Lucena, con regreso posterior a Toledo.

Pero no sólo estas alumnas tendrán oportunidad de viajar. Otros cincuenta alumnos visitarán el Parque Nacional de Doñana, en Huelva, en donde permanecerán cuatro días, y otros dos grupos similares viajarán, en sendas excursiones, a los nacimientos del río Cuervo (Cuenca) y Mundo (Albacete), en fechas próximas.



## Breves

### • Peralbillo celebra la Romería de San Marcos.

El día 25 de abril corresponde a la festividad de San Marcos, Patrón de Peralbillo. Por ello, nuestro anejo invita a todos los miguelturreños a participar en las distintas actividades que se organizan con este motivo: concursos, competiciones deportivas y actuaciones musicales.

Pero sin lugar a dudas, el acto más importante se llevará a efecto el domingo anterior, día 23, con la celebración de la tradicional Romería.

### • Miguelturra en el encuentro entre Castilla-La Mancha y la Comunidad Valenciana.

El próximo 8 de abril se celebrará en la localidad de Alacuás (Valencia) una jornada de convivencia entre la comunidad anfitriona y la nuestra, habiéndose organizado multitud de actividades para ese día: competiciones deportivas, muestra folklórica, verbena y una gran comida popular para unas 3.000 personas.

También está prevista la presencia de los respectivos presidentes autónomos, don Joan Lerna y don José Bono.

La expedición churriega estará integrada por miembros del club elemental de Petanca y el grupo Nazarín.

### • En marcha la Guardería Municipal.

Desde el día 3 de abril entra en funcionamiento nuestra guardería, en horario de mañana y tarde. En este momento son 19 los niños inscritos.

### • Celebrados distintos actos con motivo del Día de la Mujer.

El día 8 de marzo se celebra en todo el mundo el Día de la Mujer Trabajadora. El Centro Social Polivalente y la Asociación de Empleadas de Hogar organizaron por tal motivo diversos actos, que comenzaron con la presentación del programa Mujer'95 y la entrega a los asistentes de la Guía de la Mujer, con posterior proyección de la película "Cómo ser mujer y no morir en el intento".

Las jornadas concluyeron con la representación de la obra de Teatro "Codo con codo", a cargo de la compañía AUCHIPP, que presentó un lleno completo de la sala.

### • La Concejalía de Medio Ambiente celebró el Día del Arbol.

El pasado 8 de marzo se celebró el Día del Arbol, y con tal motivo fueron invitados los distintos colectivos locales a participar en la plantación de árboles en la zona donde se encontraba la antigua estación.

La fría mañana y la coincidencia con un día de trabajo hizo que apenas una treintena de personas se dieran cita en el lugar. No obstante, fueron un centenar de árboles de distinta especie los que quedaron cubriendo toda la parcela. La colaboración de todos permitirá contar con una nueva zona arbolada para nuestro pueblo a la vuelta de unos pocos años.

## El Barrio Oriente inaugura su ermita

El próximo uno de mayo, el señor obispo de Ciudad Real procederá a la inauguración de la ermita de la Virgen de la Salud, que ha sido construida por los propios vecinos del barrio.

Por tal motivo, la asociación ha organizado una serie de actos, a los que quedan invitados todos los miguelturreños y sus visitantes.

### PROGRAMA DE ACTOS

• Sábado, 29 de abril. A las 20 h. repique de campanas y disparo de cohetes. A las 21.30 h. actuación de Nicasio Cazallas y su grupo.

• Domingo, 30 de abril. A las 11 h. migas y limoná. A las 19 h. acto religioso en la plazuela en honor a Ntra. Sra. de la Salud. Seguidamente, traslado procesional y entrada a su nueva ermita, en cuyo momento se realizará una gran tirada de fuegos artificiales. A las 21.30 h. actuación de los Rumberos de la Mancha.

• Lunes, 1 de mayo. A las 10 h. subida de Ntra. Sra. de la Salud a su camarín. A las 12 h. bendición de la ermita por el Sr. Obispo, D. Rafael Torija. A las 18 h. música de discoteca y concurso de baile.





# Miguelturra (SUPLEMENTO B.I.M.)

3 de Abril de 1979 / 3 de Abril de 1995

## 16 AÑOS DE DEMOCRACIA MUNICIPAL

### ENTRE TODOS

*El día 3 de abril se han cumplido 16 años desde que (31/4/1979) todos los Ayuntamientos de España pudieron elegirse libremente entre distintas opciones por todos los ciudadanos; desde que llegó la democracia municipal. A Miguelturra entre ellos. El fruto de este trascendental cambio político ha sido tremendamente positivo. Nuestro pueblo, como tantos otros, ha dado un impresionante salto cualitativo en la vida local y ciudadana. En poco más de tres lustros los ciudadanos hemos enterrado la mediocridad, la apatía, el olvido, las carencias, la falta de libertad y de participación... en nuestros pueblos; para conseguir poner a Miguelturra en el lugar preeminente que hoy tiene en la provincia y en la región, donde se trabaja y se avanza, disponiendo de los servicios básicos y, aún más, donde, en libertad, participan cada vez más un mayor número de ciudadanos, desde opciones individuales o colectivas. Independientemente de quien haya estado al frente de la responsabilidad política en el Ayuntamiento, el Miguelturra de 1995 ha sido posible gracias a TODOS: Gobiernos Municipales, corporaciones, partidos políticos, sindicatos, asociaciones, trabajadores, empresarios, hombres y mujeres miguelturreños que hemos contribuido con nuestro esfuerzo y participación para ofrecer a nuestros hijos un pueblo mejor.*



# CORPORACIONES MUNICIPALES 1979-1995

## CORPORACION MUNICIPAL 1979-1983

Nombre	Delegación	Gº Político
Román Rivero Nieto	Alcalde	PSOE
Julián Arévalo Céspedes	Cultura y Festejos	PSOE
Sixto-Augusto Gómez Muñoz	Alcantarillado	PSOE
Santiago Muñoz Sánchez	Urbanismo	PSOE
Eloy Rivas Muñoz	Asuntos Sociales y 3ª Edad	PSOE
Vicente Gómez Romero	Policía, Tráfico y Transporte	UCD
Ascensión Sánchez Barco	Parques, Jardines y Cementerio	UCD

Nombre	Delegación	Gº Político
Adán Nieto Benito	Mercado y Matadero	UCD
* Sustituido por Pablo Gómez Tercero en Octubre de 1979 tras renuncia producida en junio.		
Jacinto Jaramillo Cano	Hacienda y Personal	UCD
Vicente Gómez Trujillo	Agua y Basura	UCD
Victoriano Fernández García	Educación	PCE
* Sustituido por Ignacio Cañizares Campallo en mayo de 1979		
Leonardo Moreno Mohino	Alumbrado	PCE
* Sustituido por José de la Cruz Bastante en noviembre de 1979		
Wilberto Barahona Muñoz	Deportes	PCE

## CORPORACION MUNICIPAL 1983-1987

Nombre	Delegación	Gº Político
Román Rivero Nieto	Alcalde	PSOE
Julián Arévalo Céspedes	Cultura y Festejos	PSOE
Sixto-Augusto Gómez Muñoz	Urbanismo y Alcantarillado	PSOE
Santiago Muñoz Sánchez	Alumbrado	PSOE
Vicente Arévalo Céspedes	Deportes, Policía y Tráfico	PSOE
Laura Arriaga Notario	Juventud y Sanidad	PSOE

\* Sustituida por Jesús Sánchez Rivero (PSOE) en 1985

Nombre	Delegación	Gº Político
Modesto Gallego Nieto	Aguas	PSOE
José Mª Martín de Lucía Rojas	Medio ambiente	PSOE
Ramón Alvaro Serrano	Cementerio	AP
Rufino Arenas Ramírez	Basura y Limpieza	AP
Pablo Gómez Yébenes	Hacienda	AP
Ignacio Cañizares Campallo	Educación	PCE
Jesús León Carrascosa	Mercado y Matadero	FE JONS



**CORPORACION 87/91**

## CORPORACION MUNICIPAL 1987-1991

Nombre	Delegación	Gº Político
1. Román Rivero Nieto	Alcalde	PSOE
2. Julián Arévalo Céspedes	Cultura y Festejos	PSOE
3. Sixto-Augusto Gómez Muñoz	Urbanismo, Cementerio, Alcantarillado y Limpieza	PSOE
4. Iluminado Arévalo Céspedes	Hacienda y Deporte	PSOE
5. Joaquín González León	Educación, Juventud y Comunicación	PSOE

Nombre	Delegación	Gº Político
6. Ofelio López Madrid	Medio Ambiente, Agricultura y Ganadería y Empleo	PSOE
7. Jesús Sánchez Rivero	Alumbrado y Agua Potable	PSOE
8. Julio Suela Sarro	Bienestar Social y Sanidad	PSOE
9. Jesús León Carrascosa	Mercado y Matadero	FE-JONS
10. José León Ruiz	Tráfico	FE-JONS
11. Teodora Imedio Camacho	Consumo	AP
12. Fco. Cecilio Arévalo Campos	Sin delegación por deseo propio	CDS
13. Valentín Muñoz Rivero	Sin delegación por deseo propio	CDS



**CORPORACION 91/95**

## CORPORACION MUNICIPAL 1991-1995

Nombre	Delegación	Gº Político
1. Román Rivero Nieto	Alcalde	PSOE
2. Julio Suela Sarro	Hacienda y Bienestar Social	PSOE
3. Luis Fernández Rivas	Cultura y Festejos	PSOE
4. Jesús Sánchez Rivero	Urbanismo, Alumbrado y Agua Potable	PSOE
5. Ofelio López Madrid	Medio Ambiente, Agricultura y Ganadería y Empleo	PSOE

Nombre	Delegación	Gº Político
6. Joaquín González León	Educación y Comunicación	PSOE
7. Darío González Bautista	Cementerio y Alcantarillado	PSOE
8. Juan José Gómez López	Juventud y Deportes	PSOE
9. Evaristo García Rivero	Sanidad, Consumo y Policía	PSOE
10. Jesús León Carrascosa	Mercado y Matadero	FE-JONS
11. José León Ruiz	Tráfico	FE-JONS
12. Juan Martín Domínguez	Limpieza Viaria	PP
13. Ruperto López Hervás	Sin delegación por deseo propio	IU



# Area de ADMINISTRACION EMPLEO, PROTECCION CIVIL, POLICIA, TRAFICO, PATRIMONIO, HACIENDA...

## HACIENDA

La Hacienda local se ha movido en base a dos coordenadas; una, el control del gasto, aunque aumentándolo en la medida que originan los nuevos servicios; otra, el aumento de los ingresos.

- Se han venido realizando estudios periódicos del costo de los distintos servicios y negociando presupuestos, consiguiéndolos más ajustados en muchos casos.

- Se han actualizado todas las Ordenanzas Municipales, en un sentido progresista, pagando más el que más tenga.

- Incremento de las aportaciones del Estado, y progresivo aumento de las subvenciones provenientes de otras administraciones para la realización de multitud de proyectos concretos.

- A nivel impositivo, Miguelturra está por debajo de la media provincial en la presión fiscal, cuando sin embargo a nivel de servicios y préstamos está por encima de la media.

- Mejora de los servicios de tesorería, con la informatización de todo lo referente a la Contabilidad Municipal.

- Revisión de la contribución urbana, que evita la injusta diferencia entre lo pagado por viviendas, según fueran viejas o nuevas, eliminando la bolsa de inmuebles sin declarar, por lo que unos pagaban y otros no.

- Mantenimiento de un bajo nivel de endeudamiento,

cercano al 8% y muy lejos del 25% al que pueden llegar los Ayuntamientos.

- Inclusión en el SERVICIO DE RECAUDACION PROVINCIAL de la Diputación, que permite una mayor eficacia, al conseguir la agilización de los cobros, tanto en vía ordinaria como ejecutiva, y un menor coste para el propio Ayuntamiento.

## PRESUPUESTOS

El presupuesto municipal ha ido aumentando año tras año dando un paso de gigante en un espacio relativamente corto de tiempo: de los algo más de 16 millones de 1979 se ha pasado a los 544 millones de 1995, es decir, se ha incrementado 34 veces en apenas 16 años, debido, sobre todo, al impulso económico desde el Gobierno de la Nación y el Gobierno Regional.

Ello ha permitido dotar a todos los miguelturraños de todos los servicios actuales y de crear una infraestructura acorde con sus necesidades.

\* Los ingresos han sido diversificados, y aunque con ligeras variaciones a lo largo de los años, su procedencia e importancia es como sigue:

- Transferencias corrientes: Estado, Junta de Comunidades y Diputación (sobre el 40%)

- Recursos ordinarios: impuestos, tasas e ingresos patrimoniales (sobre el 40%)

- Recursos extraordinarios: enajenación de



Actualmente, se está cumpliendo el período de 12 meses previsto para el programa de Garantía Social. Sus alumnos mantienen un contrato laboral durante los últimos seis meses.

inversiones y préstamos (el 20% restante)

En resumen, se puede afirmar que por cada 40 ptas. que ingresan los miguelturraños directamente al Ayuntamiento, se reciben otras 60 ptas. de otros conceptos y otras administraciones.

\* Los gastos se distribuyen en varios grandes apartados:

- Inversiones: sobre el 34% en los últimos años.

- Personal: en torno al 33%.

- Gastos corrientes: 20%.

- Transferencias: 5%.

- Deuda: 8%.

Evolución del presupuesto: 1979-1995

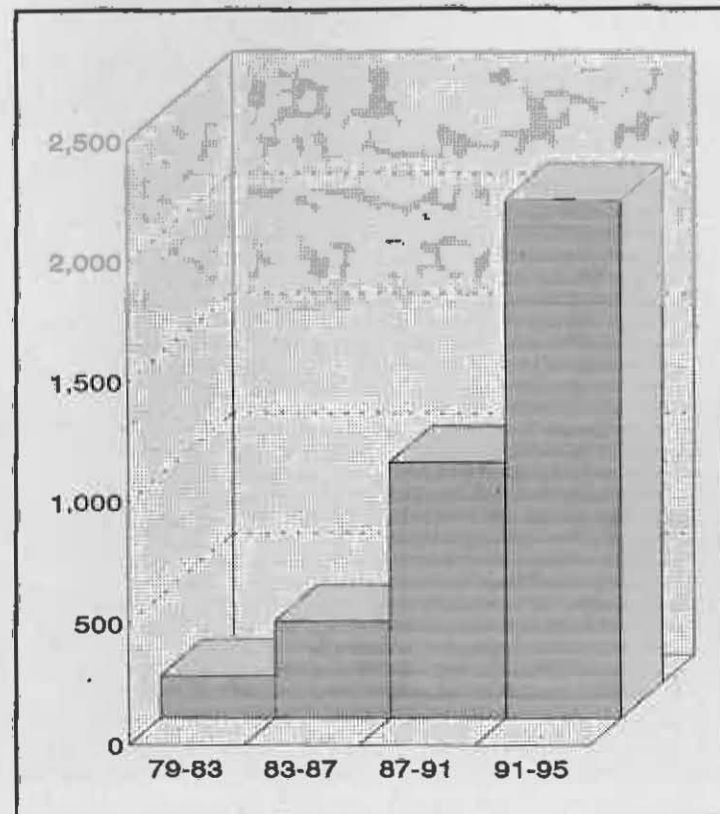
Periodo	cantidad total
79-83	173.000.000
83-87	399.000.000
87-91	1.058.000.000
91-95	2.153.000.000

## PROGRAMAS DE FORMACION DE EMPLEO

DENOMINACION	Subvención	Alum./Trab.	Personal
1.-Escuela Taller	45.000.000	40	9
2.-Programa Garantía Social	6.250.000	15	2
3.-Curso Contabilidad I	1.500.000	15	1
Curso Contabilidad II	1.500.000	15	1
Curso Confección Industrial	3.000.000	15	1
Curso Electricidad	4.400.000	15	1
Curso Cooperativismo	1.000.000	15	1
Curso Mecanografía	2.000.000	15	1
Curso Asesoría laboral y fiscal	700.000	22	1
Curso Contabilidad Financiera	1.000.000	15	1
Curso Fontanería	1.500.000	15	1
Curso Jardinería	1.200.000	15	1
Curso Auxiliar Ayuda Domicilio	1.600.000	15	1
4.- Programas de Inserción			
- Cantería	7.600.000	12	1
- Pintura (2 cursos)	16.700.000	24	1
- Albañilería	8.400.000	12	1
<b>TOTAL</b>	<b>103.350.000</b>	<b>275</b>	<b>25</b>



En 1984, el Presidente de la Diputación inauguraba la primera Piscina Pública de Miguelturra. En menos de una década la población necesita una nueva instalación.



EVOLUCION DEL PRESUPUESTO (cifras en millones de ptas.)

## EMPLEO

Desde 1979, son cientos de millones de pts. los destinados en Miguelturra a la Promoción de Empleo, a través de distintos programas y en colaboración con diferentes entidades públicas o privadas.

Los principales ejes de actuación han sido:

1. Incremento del personal al servicio del Ayuntamiento (funcionarios y laborales).
2. Contrataciones a través de programas específicos.
3. Programas de formación.
4. Incentivos a la inversión

**Personal al servicio del Ayuntamiento.**

En 1979 la plantilla municipal estaba integrada por 15



personas, entre los trabajadores de las oficinas, policía local y resto de servicios. En el último año el número de trabajadores del Ayuntamiento asciende a 149, es decir, se ha multiplicado por 10 el número de puestos de trabajo, que cubren proporcionalmente los nuevos servicios. De ellos, casi la mitad corresponden a puestos estables.

**Contratación a través de programas específicos.**

A lo largo de estos años se han llevado a cabo multitud de programas de promoción de empleo, a los que se han destinado importantes par-

construcción de nuevas viviendas. Del mismo modo, se ha producido un considerable incremento en el número de altas de nuevas empresas, que la coloca en el primer puesto provincial en relación a su número de habitantes.

A ello también han contribuido otros factores: la cercanía con Ciudad Real, la línea y estación de AVE, y la creación del polígono industrial.

Todo ello ha redundado en la creación de empleo privado, tanto directo como indirecto, que sitúa a nuestro pueblo por debajo de la media provincial de paro en casi cinco puntos.



La Promoción de Empleo ha sido objetivo preferente: la Escuela-Taller "San Isidro" fue el proyecto más ambicioso, casi 50 personas trabajaron en este programa



El último edificio municipal completamente acabado ha sido el Centro de Atención a la Infancia. En estos mismos días abre sus servicios, entre los que incluye el de comedor.

tidas presueltas, difíciles de resumir. Como ejemplo, baste decir que, en el actual ejercicio, se van a destinar más de 70 millones de pts. a este concepto, realizándose más de un centenar de contrataciones temporales.

Durante estos años se han venido realizando programas y firmado distintos convenios:

- Convenio INEM-Corporaciones Locales.
- Escuela-Taller "San Isidro".
- Programas de Reinserción.
- Garantía Social.
- Zonas Deprimidas.
- Plan Regional de Empleo.

**INCENTIVOS A LA INVERSIÓN**

La dinámica de crecimiento regulado y ordenado, con las correspondientes partidas presupuestarias, habilitando suelo residencial, industrial y ganadero; junto con la fiscalidad adecuada, ha provocado que en Miguelturna se construyan cerca de 2.000 viviendas en el periodo democrático; lo que sitúa a nuestro pueblo entre los tres primeros pueblos de la provincia en

**FUERTE INCREMENTO DEL NUMERO DE EMPRESAS**

El incremento del número de empresas ha sido constante en los últimos años: recientemente la revista "EMPRESA", editada por la Cámara de Comercio de Ciudad Real situaba a Miguelturna dentro de las cinco poblaciones de mayor crecimiento empresarial en la provincia.



El Pabellón Cubierto, construido en terrenos de cesiones urbanísticas, ha incrementado nuestro patrimonio y cubierto muchas necesidades de nuestros jóvenes.

**PATRIMONIO MUNICIPAL ANTES DE 1979**

- Solar Ayuntamiento
- Escuelas del Pradillo
- Escuelas Rodeo
- Escuelas Viejas El Cristo (c/Alarcos)
- Escuelas Nuevas El Cristo
- Inmueble c/ Miguel Astilleros
- Parque Municipal
- Campo de Fútbol y solar actual piscina
- Cementerio (parte antigua)
- Sierras de San Isidro
- Mercado Municipal
- Matadero
- Cerro Romero
- Parcelas de terreno rústico en Peralbillo
- Solar c/ Lentejuela (jardineros)
- Antiguo depósito de agua
- Solar "Torrero"

- Parcelas rústicas en distintas zonas (Espartosilla, Cerros de la Horca, de la Cruz, del Hornillo, etc.)

**INCREMENTO DEL PATRIMONIO MUNICIPAL A 1995**

- 1.- Edificio Ayuntamiento
- 2.- Solar y escuelas calle Ancha
- 3.- Edificio del Centro Social Polivalente
- 4.- Instituto Educación Secundaria y solar
- 5.- Centro de Salud y solar
- 6.- Casa de Cultura y solar
- 7.- Piscina Municipal
- 8.- Pista José A. Hervás y solar
- 9.- Pabellón Cubierto y parcela circundante
- 10.- Parque Nuevo y solar
- 11.- Nave Industrial y parcela aledaña

- 12.- Incremento Sierras de San Isidro, (más de 60 hectáreas de suelo)
- 13.- Nuevo depósito de agua
- 14.- Parcelas 10 y 11 de la Urbanización 2000
- 15.- Polígono Ganadero
- 16.- Campo Municipal de Petanca
- 17.- Parcelas en el sector industrial
- 18.- Parcelas en Suelo Residencial (SC-5) 4.500 m<sup>2</sup> (3.000 m<sup>2</sup> vivienda Social y 1.500 m<sup>2</sup> de Suelo Social)
- 19.- Centro de Atención a la Infancia y solar 4

NOTA: no se incluyen los epígrafes correspondientes a mobiliario y equipo que sería excesivamente prolijo de enumerar, con una valoración estimada en más de treinta millones de pesetas.

**BAJAS PATRIMONIALES DESDE 1979**

- 1.- 300 m<sup>2</sup> del Matadero Municipal
- 2.- 50 m<sup>2</sup> del solar c/Lentejuela

**SEGURIDAD**

- Nuestro municipio está acogido al servicio provincial de EMERGENCIA CIUDAD REAL desde 1987. El "006".

**Policía Local.**

- La plantilla de la Policía Local se ha duplicado, siendo actualmente de diez policías y un cabo, estando prevista otra nueva plaza.

- Se ha dotado a la Policía de distintos medios técnicos y equipo: COCHE DE PO-





La Mancomunidad "Campos de Calatrava" permite alcanzar servicios comunes para los municipios que la integran. En la foto, una reciente reunión de los alcaldes en nuestro Ayuntamiento.

LICIA, TELEFONO MOVIL, EQUIPO INFORMatico, EQUIPO BASE DE COMUNICACION CON 6 MOVILES, SONOMETRO, ALCOHOLIMETRO, ARMERO, etc.

- Se han reforzado los servicios: control de vehículos, regulación de tráfico en colegios, control de ruidos y seguridad ciudadana.

- Puesta en funcionamiento, a través de la Junta de Comunidades, de cursos de formación para mandos y

guardias. Desde hace 7 años se implantó la Academia de Policía de Albacete, por donde pasan obligatoriamente nuestros nuevos policías.

**Guardia Civil.**

- La dotación de la Guardia Civil se ha visto ampliada notablemente, contando actualmente con un sargento, un cabo y 10 guardias, que prestan un amplio servicio a la población, siendo constante su presencia en todo el municipio.

- Se realizó la urgente y necesaria reforma de la Casaca de la Guardia Civil.

**Guardería Rural.**

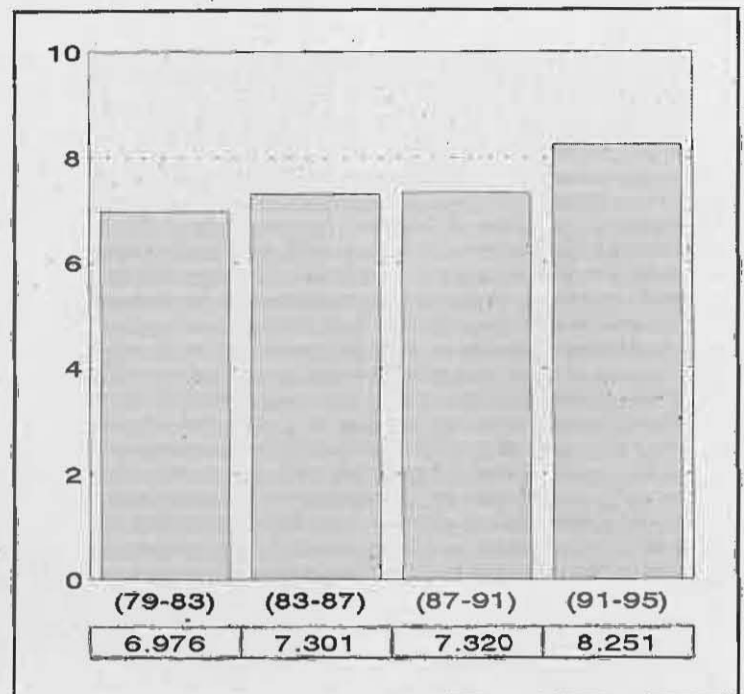
- El servicio de Guardería Rural, integrada por 3 profesionales pasó a incluirse dentro del Ayuntamiento.

**EVOLUCION DEMOGRAFICA**

Mientras que en la mayor parte de los pueblos de la provincia se han observado en los últimos tres lustros un descenso de población, en Miguelurra ha ocurrido todo lo contrario, con un crecimiento sostenido del número de habitantes empadronados, siendo más marcado en los últimos años.

Así, de los 6.976 habitantes de 1979, se ha pasado a 8.251 en 1995 (actualmente el número real se aproxima a los 8.400). Es decir, se ha producido un incremento neto de 1.275 habitantes, lo que representa casi el 20% de aumento.

**Evolución Demográfica**



Sólo en el período 89-90 se produjo un descenso (de 7.301 a 7.231) aunque ello no fue debido a una disminución real del número de habitantes, sino a la Renovación Padronal realizada en el año 1990.

NUMERO DE HABITANTES	PERIODO
6.976	(79-83)
7.301	(83-87)
7.320	(87-91)
8.251	(91-95)

**Area de CULTURA, EDUCACION, DEPORTES, JUVENTUD, COMUNICACION, PARTICIPACION CIUDADANA...**

**UNIVERSIDAD POPULAR**

En este mismo año la UP cumple su décimo aniversario. Desde 1985 está teniendo una importante repercusión social, con un total respaldo ciudadano y una participación por encima de la media provincial.

Sus programas son diversos, centrados en el desarrollo cultural en el municipio, dirigido a promover la participación social y la educación continua para mejorar la calidad de vida.

Durante su primera década la Universidad Popular:

- Ha tenido la participación de 5.000 personas;
- Ha organizado 17 cursos anuales, lo que representa unos 170 en total;
- Ha realizado más de 100 actos puntuales: exposiciones, viajes culturales, concursos, conferencias, actuaciones musicales, cine, teatro, exhibiciones deportivas, actividades medioambientales, fiestas lúdicas, etc.
- Ha participado en varias

decenas de encuentros, seminarios y cursos de reciclaje para el personal; habiéndose organizado en sus dependencias el IV Encuentro Provincial de Universidades Populares;

- Ha conseguido diversificar los ingresos, de tal forma que nuestro Ayuntamiento se viera descargado de gran parte del presupuesto del Patronato. Así, la distribución aproximada del sustento económico ha recaído en un 40% sobre las arcas municipales; otro tanto ha venido de subvenciones de otras administraciones (Diputación, Junta de Comunidades, Estado...); y el 20% restante corresponde a la aportación de los propios participantes.

También de su seno han surgido otros programas de gran interés social:

- proyecto de la Escuela-Taller "San Isidro"
- programa de Garantía Social
- cursos de formación ocupacional: contabilidad, cooperativismo y electricidad
- campamento de verano
- etc.

**BIBLIOTECA MUNICIPAL**

En marzo de 1983 se puso en funcionamiento la primera Biblioteca Municipal de nuestro pueblo, cubriendo un vacío difícil de entender. Desde entonces, los datos de su dinámica cultural han sido:

- El 15% de la población (1.250 personas poseen el carnet de lectores, servicio éste totalmente gratuito).
- El material bibliográfico alcanza los 5.252 volúmenes; de ellos casi el 90% proceden de las aportaciones del Centro Coordinador de Bibliotecas;
- Anualmente se producen



Una de las primeras medidas adoptadas por el nuevo Ayuntamiento fue conseguir una Biblioteca digna para los miguelurreños



La Universidad Popular ha ampliado año tras año su programa y su participación. La recuperación de las tradiciones es también uno de sus objetivos.



cerca de 12.000 préstamos de libros, más de 21.000 consultas y son casi 17.000 los lectores/año registrados;

- El servicio de periódicos y revistas se ha ido incrementando paulatinamente: los lectores pueden acceder a 15 publicaciones diferentes.

Por otra parte, en la Biblioteca se desarrollan otras actividades, como Semanas de Libro, encuentros con escritores e ilustradores, animaciones a la lectura, proyecciones, concursos y colaboraciones con otras entidades como colegios; todo ello dirigido fundamentalmente al público infantil.

**OTRAS ACTIVIDADES CULTURALES**

Independientemente de las organizadas por la Biblioteca o la U. Popular, el Area de Cultura organiza otra serie de actividades:

- **Exposiciones:** han superado el centenar (pintura, fotografía, carnaval, arqueología, escultura, artesanía, carteles...).

- **Conciertos:** tanto dentro de las campañas de "Música en Vivo" o "Convenios Culturales" como por propia iniciativa. En 1994 se comenzó un nuevo programa bajo la denominación de "Veranos Culturales", consiste en la organización de distintas actuaciones a lo largo del verano en la pista municipal.

- **Certámenes "Carta Puebla":** son ya 15 las ediciones de este prestigioso certamen, dedicado a potenciar las artes (pintura y literatura) y en los que participan importantes artistas de todo el país, contándose entre los galardonados con autores de gran prestigio. El Certamen ha permitido también un importante incremento del patrimonio cultural del municipio: la publicación de 14 volúmenes literarios y una colección de pintura de más de 30 obras, con un valor artístico, e incluso económico, muy estimable.

**ASOCIACIONISMO Y PARTICIPACION**

La colaboración con las asociaciones locales es permanente, centrándose en tres campos principales:

**A.- Subvención:** a lo largo de los últimos años todos los grupos estables y consolidados han venido recibiendo, en función de sus programas y proyección social, unas aportaciones económicas para ayudas de funcionamiento, que en total es de 3.000.000 al año,



Con la llegada de los ayuntamientos democráticos, la Cultura comenzó a adquirir protagonismo. En Miguelturra, los certámenes Carta Puebla potenciaron desde el principio el mundo de las artes.

distribuidas entre 17 asociaciones.

Por otro lado, una cantidad similar se destina para grupos deportivos, llegando hasta 10 colectivos diferentes.

**B.- Instalaciones:** son trece las asociaciones que utilizan de forma habitual instalaciones municipales para llevar a cabo sus programas, mientras que el resto disponen de ellas de forma puntual en función de sus necesidades: Salón de Usos Múltiples, Centro Cultural, aulas Ayuntamiento, instalaciones deportivas....

**C.- Programas:** el Area de Cultura participa junto a varias asociaciones en la organización de distintas actividades, bien como colaborador o como patrocinador (Festival Internacional de Folklore, Conciertos de Música, competiciones deportivas, acontecimientos taurinos, actos de Carnaval,...)

**ASOCIACIONES**

Varias hermandades religiosas, el Círculo de Artesanos y Obreros y el Casino eran los únicos colectivos organizados en nuestro pueblo, sin olvidar al pionero del asociacionismo churriego; el tantas veces rememorado CLUB JOMI.

Con los ayuntamientos democráticos el entramado asociativo fue aumentando hasta alcanzar los importantes niveles del momento:

- ASOCIACION CULTURAL PEÑAS DEL CARNAVAL
- CONSEJO LOCAL DE LA JUVENTUD
- GRUPO FOLKLORICO NAZARIN
- AGRUPACION MUSICAL
- GRUPO ECOLOGISTA JABALON

- AMAS DE CASA
- EMPLEADAS DE HOGAR
- ASOCIACION DE JUBILADOS
- ASOCIACION DE VECINOS DEL BARRIO ORIENTE
- FISENSI (ASOCIACION DE MINUSVALIDOS)
- PEÑA TAURINA CAPOTE DE ORO
- PEÑAS DEL CARNAVAL: JAMON, VIEJAS GLORIAS, SEGADORES, SIGLO XXI, EL BUFON, EL BETUN, LOS MALTRATAOS, BARON AMARILLO, LA CABRA Y CALZONCILLOS ZURRAPAOS
- NUEVAS HERMANDADES RELIGIOSAS

**FIESTAS Y ACONTECIMIENTOS POPULARES**

Con la colaboración y participación de asociaciones, peñas, cofradías, clubes deportivos y todo el pueblo en general, nuestras fiestas se han superado año tras año, consiguiéndose unas fiestas auténticamente populares y participativas.

No podemos olvidar tampoco el importante papel desempeñado por otras entidades



Luz Casal, Tam Tam Go, Ketama, La Guardia... han reunido a los jóvenes miguelturreños con sus conciertos en vivo, aunque con desigual resultado.

- Verbenas populares.
- Conciertos de música pop (La Guardia, Tam Tam Go, Pistones, Ketama...)
- Otros: concursos, fuegos artificiales, Toros de Fuego....

- **Carnavales,** organizados conjuntamente con la Asociación de Peñas y con la importante aportación económica de la Junta de Comunidades y diversas casas comerciales de la localidad y comarca.

Son nuestras fiestas por excelencia; por su tradición y raigambre; por su participación ciudadana y por su proyección pública.

Durante estos años, además de conseguir el respaldo institucional de Diputación y Junta de Comunidades con la



Nuestros carnavales han mantenido su tradición al tiempo que incrementan año tras año su proyección pública. Los pregoneros que nos han visitado también contribuyen a ello.

públicas y empresas, que han contribuido a su financiación.

- **Fiestas patronales de Septiembre,** con actividades culturales, deportivas y lúdicas destinadas a todos los sectores sociales:

- Semana Cultural de la Virgen (folklore, teatro, flamenco, ballet, música...)
- Festejos taurinos, en colaboración con Capote de Oro.
- Instalaciones especiales para niños en calle Ancha.
- Competiciones deportivas.

declaración de Fiestas de Interés Turístico Regional, Costumbrista y Cultural; los medios de comunicación han respaldado nuestra fiesta dando eco de su celebración tanto a nivel regional y nacional, e incluso internacional:

- "Informe Semanal" de TVE en 1984
- "Telediarios" TVE en 1986 y 1994
- "Hablando se entiende la vasca" de Tele 5 en 1993
- "Testigo Directo" de TVE en 1995
- "Los vecinos del 6º" de Onda Cero Radio 1995
- Informativos nacionales de RNE y la SER
- Diario El País, ABC, Ya, Diario 16, etc.

Tampoco podemos olvidar el prestigio de los pregoneros que nos han visitado:

- LUIS CARANDELL,
- FORGES, TERESA CAMPOS,
- JOAQUIN AROZAMENA,
- JAVIER BASILIO, JOSE HIERRO, JESUS PUENTE, CRUZ Y RAYA Y JOAQUIN PRAT.
- Cabalgata de Reyes
- San Marcos (Peralbillo)
- San Isidro, junto a la Cámara Agraria, Cooperativa



Agrícola y la Hermandad.

- **Stmo. Cristo**, colaborando con la Hermandad, auténtica protagonista con su homenaje al Ausente.

- **Fiestas del Barrio Oriente**, organizadas por la Asociación de Vecinos.

**EDUCACION**

Uno de los mayores avances experimentados en Miguelturra en el período democrático se ha producido en el campo de la Educación: infraestructura y nivel cultural de los ciudadanos avalan este hecho.

La construcción del INSTITUTO DE EDUCACION SECUNDARIA ha sido por su inversión (cerca de 500.000.000 pesetas) y su trascendencia el principal acontecimiento ocurrido en nuestro pueblo. No en vano se trata del centro de mayor capacidad y mejor dotación de toda la provincia, con capacidad para 1.000 alumnos, en el que nuestros jóvenes completarán la Educación Secundaria Obligatoria y el bachiller, así como la formación profesional, quienes opten por esa vía. En él reciben también su formación jóvenes procedentes de otros municipios (Pozuelo, Valenzuela, Ballesteros,...) de ahí que su nombre propio sea "Campos de Calatrava".

Pero no sólo éste ha sido el único avance en este área, han sido otras muchas las mejoras conseguidas.

- Construcción del edificio del Colegio "El Cristo" en su 2ª fase, cerramiento, acerado de los accesos y pista deportiva.

- Construcción del edificio del Colegio "El Pradillo" en la calle Ancha.



El colegio El Pradillo ha aumentado sus instalaciones con la ampliación de la calle Ancha. La reciente construcción de cubierta y dotación de la pista deportiva ha mejorado sus instalaciones.

- Dotar de calefacción el edificio escolar del Rodeo y Pradillo de Clavería, asfaltado del patio y adaptación para alumnos de educación infantil.

- Adquisición de terrenos aledaños al colegio de la calle Ancha para usos propios.

- Cubierta de la pista deportiva de calle Ancha, con instalación de iluminación y canastas abatibles, estando aprobado su cerramiento perimetral.

- Mejora del mantenimiento general de los colegios públicos: limpieza, pintura, reparaciones, seguridad e integridad para los alumnos, etc.; ampliándose la consignación presupuestaria municipal para estos menesteres.

- Creación del Aula de Adultos del M.E.C.

- Establecimiento de becas de libros para escolares.

- Colaboración con las

Asociaciones de Padres, dedicándose subvenciones para actividades propias.

Pero con todo, el avance más significativo que se ha producido en nuestro pueblo es la total escolarización desde los 3 a los 16 años, sin olvidar la Educación de Adultos, que se realiza a través de distintos programas (Mº de Educación, Consejería de Cultura y Mº de Asuntos Sociales). Además del servicio del C.A.I. de 0 a 3 años.

**EVOLUCION DEL NIVEL FORMATIVO DE NUESTRA POBLACION**

El crecimiento de Miguelturra se constata fácilmente en los grandes números: viviendas, incremento de población, aumento presupuestario, etc., etc. Pero, sin duda, un dato que pasa más desapercibido, pero que resulta más signifi-

cativo sobre la proyección de un pueblo, es el del nivel de formación de sus ciudadanos.

Si se hace un estudio comparativo de los datos de población, recogidos en los Padrones de los años 1981 y 1994, se observan los siguientes datos:

1.- El número de analfabetos ha disminuido un 55%, pasando de 1.163 a 528; la mayoría de los cuales han engrosado el apartado correspondiente a los que poseen el Certificado de Escolaridad.

2.- Las personas que están en posesión del título de Graduado Escolar o FPI, han pasado de 336 a 1.689, es decir, se ha multiplicado por 5 el número de personas que completan su educación básica.

3.- En 1981 había 111 personas con FP2 o Bachiller Superior. En el último año había 377 con el mismo nivel.

4.- En 1994 hay en nuestro pueblo 264 personas con Estudio Medios o Superiores, frente a los 110 de 1981.

**COMUNICACION**

Una de las principales carencias endémicas de nuestro pueblo ha sido la información, fundamentalmente la que se centra en temas puramente locales, lo que se traduce, no sólo en el desconocimiento del ciudadano de mucho de lo que ocurre en su entorno inmediato, sino también en la ausencia casi absoluta de documentos que, al cabo del tiempo, nos informen de lo ocurrido en nuestro pueblo en épocas anteriores.

Apenas los programas de festejos han sido las únicas fuentes de información que nos han llegado. Con los Ayuntamientos democráticos la situación ha cambiado, como ha ocurrido en nuestro pueblo:

- Se ha conseguido una presencia constante en los medios de comunicación provinciales, tanto en radio como televisión, con más de 200 notas de prensa en cada uno de los últimos años.

- Edición de tres boletines municipales de gestión (años 84,88 y 90) recogiendo los logros alcanzados para nuestro pueblo en los respectivos períodos.

- Publicación del BOLETIN INFORMATIVO MUNICIPAL, que, desde hace 28 meses, llega a todos los hogares y a los miguelturreños ausentes, con la información que se genera constantemente, no sólo desde el ámbito administrativo, sino también desde sus colectivos y ciudadanos.

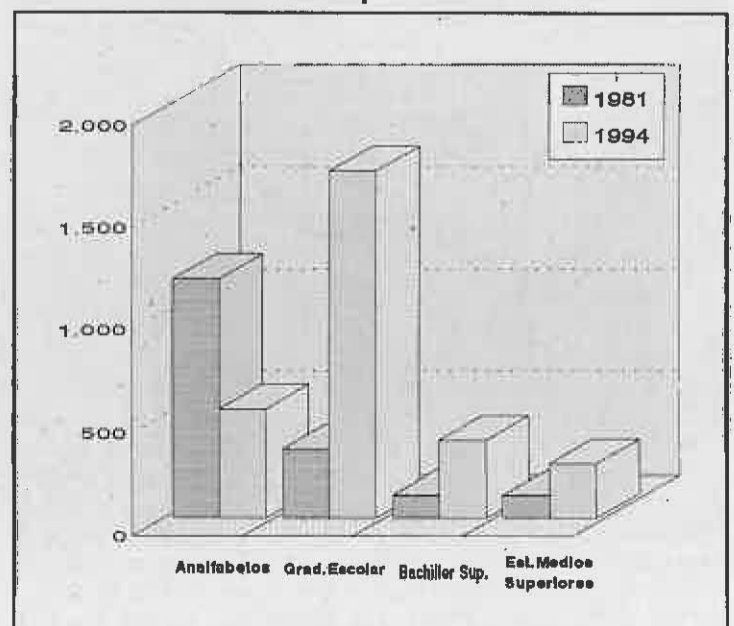
- Aprobación y reserva provisional de frecuencia para la futura Emisora Municipal de Radio.

No podemos dejar a un lado otros intentos que, pioneros en este campo, se fueron quedando en el camino, y



La obra de mayor envergadura y trascendencia de los últimos años ha sido el Instituto. En él 1.000 niños completarán su Educación Obligatoria y podrán llevar a cabo otras fases de su formación.

**Evolución nivel formativo de nuestra población**





detrás de los cuales se encontraban distintos colectivos: **Aquilice** (revista publicada por la Biblioteca), **Pozo sin Fondo** (por el colectivo de idéntico nombre) y **Cuadernos del Desván** (de la Universidad Popular).

Lugar destacado debe ocupar la publicación decana de nuestro pueblo: **IGLESIA EN MIGUELTURRA** que desde hace más de 12 años viene editando la Parroquia, con un gran esfuerzo de sus sacerdotes y la colaboración de lectores y suscriptores. Es sin duda el proyecto de comunicación más estable hasta la fecha.

**JUVENTUD**

- Centro Municipal de Información a la Juventud, ubicado en el C.S.P., en el que los jóvenes pueden recabar información sobre empleo, estudios, viajes, etc.

- Promoción del Consejo Local de la Juventud, dotándole de medios económicos y oficina.

- Tramitación de la Tarjeta Joven, con importantes ventajas para sus titulares.

- Programas de formación y empleo, entre los que destacan los de la Escuela-Taller y los de Garantía Social.

- Creación del Aula Joven con el Taller de Ecología, desde la que se programan actividades medioambientales y deporte aventura, con frecuentes salidas a zonas de especial valor natural.

**DEPORTES**

La creación del Patronato Municipal ha supuesto la principal apuesta por la promoción del deporte en Miguelturra, como medio desde donde todos los de-



Próximamente, quedarán definitivamente terminadas las obras de la nueva Casa de Cultura, con lo que el equipamiento en este área se verá reforzado.

portistas pueden alcanzar sus objetivos. Antes de ello se ha conseguido superar peldaño a peldaño el olvido en que estaba el deporte en nuestro pueblo.

**1.- Instalaciones:**

- Adaptación del campo de fútbol: vestuarios nuevos, drenaje, graderío, etc.

- Construcción de 8 pistas polideportivas, de ellas 5 con luz artificial.

- Pabellón Cubierto, dotado con los más modernos elementos, además de Sala de Musculación y Sauna.

- Piscina pública y, en construcción, nueva Piscina Olímpica con nuevos vestuarios y accesos.

- Campo de Petanca que, gracias a la colaboración del Club local, se ha convertido en uno de los mejores de toda España.

- Pista cubierta del colegio El Pradillo, con el próximo cerramiento perimetral.

- Pabellón cubierto del Instituto.

**2.- Promoción: "DEPORTE PARA TODOS"**

- La principal apuesta se ha logrado gracias a las Escuelas Deportivas, en donde participan de forma continuada unos 400 niños entre 6 y 16 años en diversos deportes: fútbol, fútbol-sala, voleibol, baloncesto, balonmano, badminton, atletismo y tenis.

- El apoyo a los distintos clubs y asociaciones deportivas se ha venido incrementando a lo largo de los años, tanto en subvenciones directas, como colaborando en la financiación de distintos acontecimientos deportivos.

**3.- Asociacionismo:**

La promoción del deporte y el alto grado de participación de los miguelturreños ha permitido que el número de colectivos se haya visto aumen-



La nueva Piscina Olímpica completará la dotación deportiva, además de permitir una opción al ciudadano para los calurosos veranos de nuestro pueblo.

tado año tras año, al veterano C.D. MIGUELTURREÑO se han sumado los siguientes:

- ASOCIACION DEPORTIVA VOLEIBOL

- MOTO CLUB SUPER PIKES

- CLUB BALONCESTO ALUCAL-MIGUELTURRA

- PEÑA CICLOTURISTA

- CLUB DE PETANCA

- ASOCIACION DE FUTBOL-SALA

- CLUB DE BADMINTON

- CLUB ELEMENTAL PERALBILLO

- CLUB DE ATLETISMO

- SOCIEDAD DE CAZADORES LA TONELA

- C.D.E. TENIS

**4.- Actividades:**

Además de las Escuelas Deportivas se realizan otras actividades como: Gimnasia de Mantenimiento y Taekwondo a través de la Universidad Popular; Juegos Populares (Pentanca y Tángana), deportes para minusválidos; gerontogimnasia y otras modalidades innovadoras como baloncesto 3x3 o voley-playa.

Mención aparte merecen la multitud de competiciones deportivas que se organizan con carácter periódico, bien a través del Patronato de Deportes o por las propias asociaciones deportivas:

- Liga local de Tenis

- Liga y maratón de Fútbol-Sala

- Trofeos de Petanca y Tángana (locales, provinciales y nacionales)

- Liga de verano de Baloncesto y torneo 3x3

- Cross Urbano y Cross Escalada a San Isidro

- Carreras de Galgos

- Concurso de Pesca

- Prueba Cicloturista

- Trofeos de Fútbol en todas las categorías

- Carreras de Velocidad de Motociclismo

- Día de la Bicicleta

- Campeonato de Natación

- Participación de equipos federados de Fútbol, Baloncesto y Voleibol

- Campeonatos de Ajedrez y Damas

- Campeonato de Voley-playa



Las competiciones deportivas han llenado el calendario anual. El Pabellón Cubierto ha contribuido notablemente a la promoción del Deporte, contando frecuentemente con la asistencia de numeroso público.



Los niños han sido los principales protagonistas de la política deportiva municipal. En la foto, una reciente competición del denominado fútbol-7.



# Area de URBANISMO, SERVICIOS, ALUMBRADO, AGUA POTABLE, RESIDUOS SOLIDOS URBANOS, MERCADO Y MATADERO, ALCANTARILLADO, CEMENTERIO...

## URBANISMO

		1979	1995
Calles <	Pavimentación	13	142
	Peatonalización	0	6

- Zonas peatonales 1995: Adán Nieto, Ave M<sup>a</sup>, Doctor Fleming-parque, Plaza Constitución y de España y Plaza de la Virgen.



Las zonas peatonales van tomando poco a poco mayor protagonismo y cambiando el perfil de la localidad. La Plaza de la Virgen también dispone de su zona peatonal.

## NORMAS SUBSIDIARIAS DE PLANEAMIENTO

Siguiendo la normativa recogida en la Ley del Suelo y el Reglamento de Ordenación Urbanística fueron aprobadas en 1988 las Normas Subsidiarias que regulan todo lo concerniente al Urbanismo en nuestro pueblo, entre las que se encuentran las características de edificabilidad (altura, tipo de edificación, usos, superficie, edificabilidad, etc.) y la creación de sectores urbanizables, tanto para uso residencial como para instalaciones industriales. También destaca la reserva de zonas del casco urbano para usos dotacionales de la comunidad: zonas verdes, deportivas, docente, equipamiento social, etc.

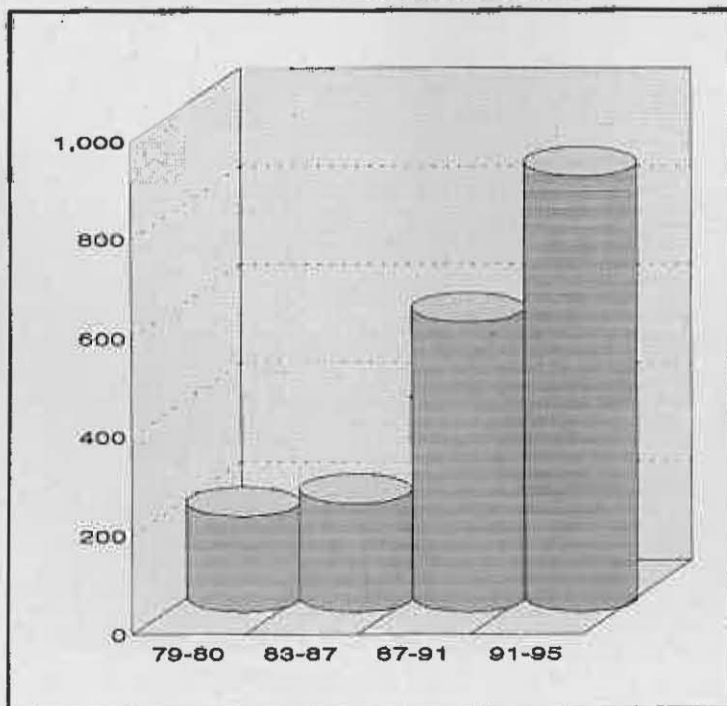
La importancia de estas Normas queda aún más de manifiesto si se analiza desde el punto de vista del fuerte crecimiento que ha experimentado nuestra población en los últimos años. Gracias a las normas este incremento urbanístico ha tenido un proceso racional, que ha permitido la creación de polígonos residenciales con amplias calles, zonas de aparcamiento, parcelas para uso dotacional, etc.; sin olvidar la trascendencia de las áreas reservadas para la instalación de industrias y equipamiento social.

## VIVIENDA

Miguelterra ha sido la población de la provincia donde el crecimiento ha sido más notable. El dato más definitivo es el que recoge la construcción de viviendas nuevas, y que desde el año 1979 ha superado las 1.800 licencias; distribuidas de la siguiente forma:

PERIODO	Nº LICENCIAS
79-83	194
83-87	220
87-91	588
91-95	884

## Evolución de las viviendas nuevas construidas



## COMUNICACIONES

En este otro campo es donde el avance ha sido más espectacular, más aún si se tienen en cuenta las positivas consecuencias que para Miguelterra han tenido las nuevas vías de comunicación.

Así, desde 1979, nuestro pueblo se ha beneficiado con los siguientes proyectos:

- Ampliación de la carretera Miguelterra-C. Real, con la puesta en funcionamiento de 4 carriles.

- Construcción de la estación del AVE en C. Real en las inmediaciones de nuestro término municipal y a unos 2.000 mts. de su casco urbano.

- Transformación del camino de Peralbillo en carretera local hasta C. Real y la estación de RENFE.

- Desviación de la carretera de Puertollano, pasando por el límite entre nuestro término y el de la capital, que permite el acceso directo a nuestra localidad sin tener que pasar de forma obligatoria por C. Real.

- Creación de la variante de la carretera de Valdepeñas hasta la de Aldea del Rey que, a corto plazo, servirá para reducir el tráfico a su paso por nuestro pueblo.

- Aprobación de sendas ro-



La mejora de las comunicaciones ha sido extraordinaria: la variante de Puertollano permite acceder a Miguelterra sin necesidad de entrar en Ciudad Real.

tondas en la carretera, a su paso por la localidad, para facilitar la entrada y salida de vehículos.

## MERCADO Y MATADERO

Además del mantenimiento normal de los respectivos edificios, los principales avances en estos servicios han sido:

- \* Respecto al Matadero Municipal, la aprobación por el Pleno Municipal de la construcción de un nuevo matadero en la zona del polígono industrial, dotado convenientemente según las normas legales al respecto.

- \* En lo que se refiere al Mercado:

- Ocupación de la planta alta

## CEMENTERIO

- Acondicionamiento de Sala de Autopsias y nuevo almacén para herramientas.

- Ampliación del cementerio, duplicándolo en su capacidad y extensión.

- Continuación de gran cantidad de fosas y nichos, y mejora de las condiciones del anterior patio.

- Servicios sanitarios para el público.

- Dotación de agua potable y teléfono.

- Asfalto del camino.

## ALCANTARILLADO

- Construcción de dos Emisarios de Aguas residuales adecuados a las necesidades de Miguelterra.

- Puesta en funcionamiento de Depuradora de Aguas Residuales en Alarcos (servicio mancomunado con Ciudad Real)

- Dotación de redes en todas las calles y urbanizaciones.

- Ampliación de colectores en zonas saturadas.

## AGUA

- \* Agua potable:

- Construcción de nuevo depósito de agua potable con capacidad de 2100 m<sup>3</sup>., más del triple que el anterior.

- Instalación de un cinturón general para abastecer las nuevas urbanizaciones y garantizar caudal suficiente para zonas del viejo casco urbano.

- Firma del convenio con AQUAGEST para todo lo con-

para ambulantes dedicados al sector de la alimentación.

- Instalación de laboratorio para inspección.

- Construcción de cubierta transparente para el patio.

- Instalación de montacargas.



El municipio se ha dotado de polígonos residenciales, industriales y dotacionales. El polígono de la Estrella está permitiendo el asentamiento y desarrollo de diversas empresas.





Nuestros caminos han mejorado notablemente. Hacía tiempo que se reclamaba el asfaltado del que conduce al cementerio, quedando en perfectas condiciones.



La construcción de un nuevo Depósito ha permitido el normal abastecimiento de la población a pesar del fuerte incremento de ésta.

cerniente al mantenimiento del servicio público de agua.

**\* Agua no potable:**

- Realización de pozos de agua no potable para riego y piscina (campo de fútbol, nuevo parque, cementerio, sierras de San Isidro y parque antiguo) con el objeto de ahorro de agua potable.

**LIMPIEZA VIARIA Y RECOGIDA DE BASURAS**

- Firma del convenio con el servicio RSU (Residuos Sólidos Urbanos) de la Diputación, para la recogida diaria de basuras.
- Instalación de contenedores en todas las calles.
- Instalación de 5 contenedores especiales para vidrio.
- Instalación de papeleras en zonas de mayor movimiento ciudadano.
- Servicio de limpieza de calles con personal adecuado.
- Servicio de recogida domiciliar de residuos voluminosos (electrodomésticos en desuso, etc.)
- Puesta en funcionamiento de vertedero municipal de escombros.
- Limpieza periódica de caminos y extrarradios de focos de escombros.

**TRAFICO**

El importante crecimiento urbanístico de nuestra localidad y el consiguiente incremento constante de la población ha obligado a la regulación general del tráfico, muy condicionada por los nuevos perfiles peatonales de las plazas de Constitución y España y la línea regular de autobús, que amplió también sus paradas oficiales.

Con todo, los cambios más importantes observados desde la transición democrática son:

- Estudio detallado de to-

das las calles del municipio.

- instalación de discos homologados.
- señalización de pasos de cebra.
- instalación de marquesinas para las paradas del autobús.
- rampas de minusválidos.

**EVOLUCION DEL NUMERO DE VEHICULOS EN CIRCULACION**

A la hora de tratar el tema del tráfico es imprescindible analizar uno de los factores que más influyen en él, como es el número de vehículos registrados en la población y que, en mayor medida, son los de uso más habitual en el casco urbano.

Comparando los datos registrados en 1979, 1989 y 1993 se observa que:

- En una década casi se ha duplicado el número total de vehículos, siendo más notable el incremento entre los más grandes (turismos y camiones)

- Sólo cuatro años después, el incremento total es de 500 vehículos, es decir, el au-

mento es cada vez más importante.

- Desde 1979 el incremento neto de los vehículos mayores es cercano al 40%

**ALUMBRADO PUBLICO**

- Renovación de toda la red pública de alumbrado.
- Instalación de cuadros de protección y mando.
- Instalación de más de

2.000 farolas (de pie y báculo)

- Alumbrado de la carretera de Valdepeñas a su paso por el casco urbano.
- Renovación de la red en Peralbillo e iluminación de la carretera a su paso.

**SERVICIO CONTRA INCENDIOS 006**

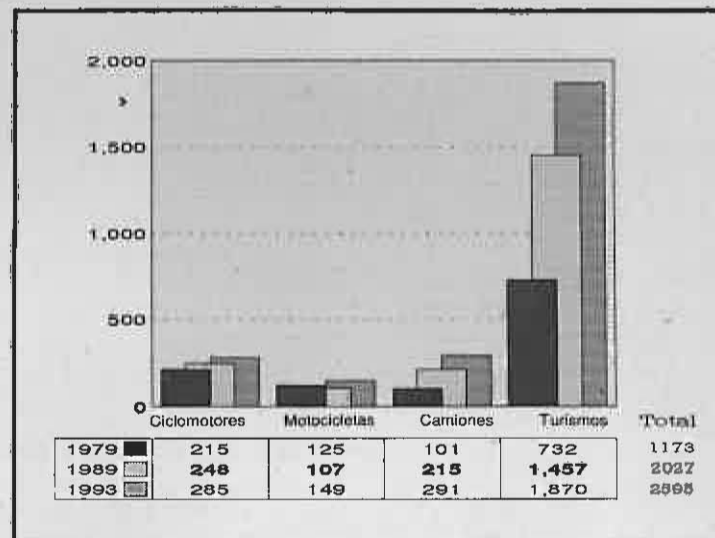
Desde 1987, Miguelturra forma parte del servicio públi-

co de seguridad integral para Ciudad Real, denominado EMERGENCIA. Sus principales servicios son:

- Servicio de lucha contra el Fuego y Rescate, que ofrece una total cobertura de incendios y acciones de rescate y salvamento, con su correspondiente equipo de bomberos y vehículo prototipo.
- Servicio de Urgencia Sanitaria, con asistencia integral de ámbito extrahospitalario a los enfermos graves y personas de alto riesgo. Para ello cuenta con unidades de UVI móviles y 31 agentes médicos de emergencia.

¡¡RECUERDE: TELEFONO 006!!

**Evolución del número de vehículos en circulación**



El nuevo perfil de las plazas céntricas permitirá ofrecer al ciudadano el mejor lugar para su distracción y asueto, al tiempo que mejorará la imagen del pueblo.

Para su seguridad



**006**

En caso de emergencia marque este número

**MANCOMUNIDAD "CAMPOS DE CALATRAVA"**

En el mes de febrero de 1992, nuestro municipio pasó a integrar la mancomunidad "Campos de Calatrava", a la que ya pertenecían los de Almagro, Bolaños, Valenzuela, Pozuelo, Granátula, Carrión y Torralba, y cuyo principal objetivo es la oferta de servicios comunes: limpieza de Alcantarillado, OMIC, maquinaria pesada (ARREGLO DE CAMINOS), programas específicos como los de Naturaleza y Salud, etc.



# Area de BIENESTAR SOCIAL, MEDIO AMBIENTE, SANIDAD, CONSUMO, AGRICULTURA Y GANADERIA, TERCERA EDAD, MUJER...

## BIENESTAR SOCIAL

D. José Bono Martínez inauguró en 1987 el edificio del Centro Social Polivalente, comenzando con el servicio de Información y Orientación, atendido por una Asistente Social durante tres horas al día. Desde entonces, su presupuesto ha pasado de 6 millones de pesetas hasta los 51 de 1994. Los siguientes datos presentan su importante labor y proyección social.



El Centro Social ha permitido el desarrollo de la política de Bienestar Social. También los jubilados tienen en el edificio su hogar y sus propias oficinas.

### PERSONAL

Actualmente prestan sus servicios en el centro los siguientes profesionales:

- 2 Asistentes sociales
- 1 Graduado Social
- 2 Educadoras de Familia
- 1 Auxiliar Administrativo
- 1 Conserje

Todos los puestos son a jornada completa, estando complementados con otros trabajadores para servicios y programas específicos: Auxiliares de

Ayuda a Domicilio (7), Fisioterapeuta, Logopeda.....

### SERVICIOS

- Ayuda a domicilio: empezó con sólo 6 casos, atendándose actualmente 30 beneficiarios.
- Gimnasio de Rehabilitación para Minusválidos, que atiende a 15 personas.
- Servicio de Alojamiento y Convivencia, en el que se atiende una media de 20 familias al

bajo laboral para todos los beneficiarios. Actualmente se vienen realizando dos por año.

- Cursos de Formación Ocupacional: cofinanciados por el Fondo Social Europeo y la Junta de Comunidades.

permitía cubrir en parte las necesidades de la población.

El primer logro conseguido en este campo fue la consecución de un Consultorio Médico, aunque fuese en régimen de alquiler, en donde las consultas

ocupasen un lugar digno y los pacientes tuvieran lugar para esperar. Pronto se pasó a disponer de un médico más.

La construcción y puesta en funcionamiento del CENTRO COMARCAL DE SALUD en nuestro pueblo ha sido el paso definitivo para prestar a los miguelturreños el servicio que merecen. Se trata de un edificio de propiedad municipal con posibilidad para acoger mayor número de servicios de los que actualmente presta.

El Centro de Salud ha permitido:

- Disponer de 4 médicos.
  - Disponer de 4 A.T.S.
  - Servicio permanente de urgencias.
  - Campañas de vacunaciones a grupos de riesgo y a niños
  - Servicio de cita previa.
  - Tramitación de citas con especialistas, visado de recetas, volantes de oxígeno
  - Tramitación de Tarjeta Sanitaria y cambio de Médico.
- Por otro lado, cabe reseñar otros avances:
- Campañas informativas a través de la OMIC: sobre salu-



Los niños defienden la Naturaleza: el pasado 5 de junio, con motivo de la celebración del Día Mundial del Medio Ambiente, recorrieron nuestras calles pidiendo más respeto por el Medio Ambiente

- Destacar el curso de Encuadernación para minusválidos que dio paso al taller de FISENSI.

- Servicio de logopedia: inicialmente destinado a minusválidos, se ha extendido a niños de edad escolar.

### ASOCIACIONISMO

Este Area ha promovido y constituido las siguientes asociaciones:

- Asociación de Empleadas de Hogar (en su presentación colaboró la Diputada Nacional D<sup>a</sup> Cristina Almeida).

- Asociación de Jubilados.

- Asociación Minusválidos.

En 1993, el Director General de Bienestar Social inauguró sendas salas para uso exclusivo de las asociaciones de Jubilados y Minusválidos a las que hay que unir las dependencias cedidas en el antiguo Matadero para el Taller de Encuadernación e Imprenta, y el Hogar Municipal del Jubilado de la planta baja del centro.

### OTROS

Desde el Centro Social se organizan diversos viajes anualmente:

- para minusválidos (Expo'92, Benalmádena, Córdoba, etc)
- para jubilados (programas "Conozca la Región" y "Turismo Social")

## SANIDAD

En el comienzo de la democracia nuestro pueblo contaba con un servicio sanitario totalmente deficiente, sólo el carácter abnegado de los médicos

### AYUDAS TRAMITADAS EN LOS AÑOS 87 AL 94

	87	88	89	90	91	92	93	94
LISMI	13	44	38	61	7			
FAS enferm./ancien.	23	50	44	22	7	4		
Otras ayudas o pensiones	5	30	31	84	83	53	54	12
Mejora Hogar		8	7	28	97	168	49	44
Tarjeta Naranja	110	203	91	70	74	91	107	112
Vacaciones Mujeres				4	4	9	7	7
Reconoc. Minusvalía				2	50	26	24	22
Pensiones no Contributivas.					152	51	35	43
Proyecto Inserción						20	22	41
Ayuda a Domicilio		6	8	10	10	22	24	34
Ayudas Ordinarias					8	16	13	19
Ayudas Extraordinarias				30	5	7	12	4
Termalismo Social					1	3	6	5
Becas Colegios								114
Pens. Clases Pasivas			3	54	33	21		
Pens. Muerte y Superv.				28	27	35	30	14
Pens. Jubil. e Invalidez				10	22	14	21	142
P.F. por Hijo a cargo					244	351	321	394
Prestación Desempleo					11	5	4	18
Otros Trámites				30			180	276
<b>TOTAL TRAMITES</b>	<b>151</b>	<b>341</b>	<b>222</b>	<b>433</b>	<b>835</b>	<b>896</b>	<b>909</b>	<b>1293</b>



La Construcción del Centro de Salud ha permitido una mayor dotación de medios técnicos y humanos en el campo sanitario.



bridad e higiene en general; accidentes del hogar, higiene en piscinas públicas y chiringuitos en la vía pública, prevención de caries para escolares, etc.

- Servicio de Veterinario, ubicado en el Centro de Salud.
- Creación del CONSEJO DE SALUD.

Finalmente hay que reseñar las gestiones realizadas con el INSALUD para conseguir la plaza tan necesaria del Pediatra, que se encuentran muy avanzadas y que permitirá completar el servicio sanitario para Miguelurra.



Las Campañas Sanitarias han sido permanentes en los últimos años. La Consejería de Sanidad ha tenido un papel muy importante en ellas.

**CONSUMO**

En 1987 se puso en funcionamiento la Oficina Municipal de Información al Consumidor (OMIC) en el edificio del Centro Social.

Atendida por una persona con plena dedicación presta distintos servicios:

- Información, ayuda y orientación a los consumidores y usuarios.
- Educar y formar al ciudadano, fundamentalmente a los más jóvenes, en materia de consumo.
- Recibir y tramitar las quejas y reclamaciones de los consumidores.

La OMIC ha tramitado multitud de denuncias y reclamaciones de los ciudadanos, al tiempo que ha llevado a cabo distintas campañas informativas (de Navidad, "Día Mundial de los Derechos del Consumidor", Alquiler de Viviendas; usuarios del Butano, etc.) y editado diversos folletos divulgativos.

Actualmente el servicio está incluido en el organigrama de la Mancomunidad.

**RESIDENCIA DE ANCIANOS**

En Agosto de 1993, fue inaugurada la residencia que bajo la denominación de "Parroquia de Nª Sra. de la Asunción", acoge a 48 personas mayores, en régimen de internado y con unos servicios inmejorables.

Esta importante obra, realizada por la Parroquia con la colaboración de todo el pueblo, la Junta de Comunidades y el Ayuntamiento, permite que nuestros mayores no se vean

obligados a abandonar nuestra población y seguir conviviendo entre los suyos.

**GUARDERIA MUNICIPAL (C.A.I.)**

En el presente mes de abril se pone en funcionamiento un nuevo servicio municipal en nuestro pueblo: el Centro de Atención a la Infancia o Guardería, con una capacidad inicial de 40 niños.

El Centro dispondrá próximamente de servicio propio de

comedor, actualmente en construcción, por lo que aquellos padres que lo necesiten podrán tener a sus hijos durante la jornada completa en el propio centro.

**VIVIENDAS SOCIALES**

El Presidente de Castilla-La Mancha, Excmo. Sr. don José Bono Martínez hizo entrega de llaves de las 39 viviendas sociales construidas en la zona de "El Terrero" y que fueron adjudicadas a las familias más necesitadas.

Nuevamente, en este mismo año de 1995, se ha comenzado una nueva promoción de viviendas de estas características. En total serán 20 las que se construirán, en la zona de las nuevas urbanizaciones, junto a la Avenida de Europa, y que deberán estar finalizadas en un plazo de año y medio.



La Residencia de Ancianos, gracias a la iniciativa y trabajo de la Iglesia, junto a la colaboración económica de la Junta de Comunidades, ofrece a nuestros mayores los mejores servicios.

**MEDIO AMBIENTE**

Tras la creación de la Concejalía de Medio Ambiente, por primera vez en nuestro pueblo se ha venido realizando una auténtica política en esta materia, lo que ha permitido innegables avances:

- Creación de un Nuevo Parque, de 23.000 m<sup>2</sup>, en la zona de las monjas, dotado de Casa de Jardineros y aljibe para riego.
- Ampliación de zonas verdes:
- Plaza de San Antón.
- Huerto de la Lopa.
- Calle Ancha.
- Plaza del Cristo.



Nuestro Presidente, don José Bono, entregó, en 1987, las 39 primeras viviendas sociales. Actualmente, se construyen otras 20 en la Avenida de Europa.



Las campañas de sensibilización se han venido organizando año tras año. Asociaciones, colectivos, ciudadanos y centros de enseñanza han participado asiduamente.

- Peralbillo.
- Terrenos de la antigua estación, piscina,...
- Repoblación de la Sierra de San Isidro, a través de distintas acciones y con la colaboración de grupos ecologistas.
- Cerramiento perimetral mediante valla metálica.
- Construcción de depósito para riego en San Isidro y realización de dos pozos en el lugar para riego de plantas.
- Construcción de vertedero municipal de escombros.
- Creación de Vivero Municipal, el cual cubre la mayor parte de la planta necesaria para proyectos propios.
- Depuración de aguas residuales.
- Recogida domiciliar de residuos sólidos para evitar el vertido indiscriminado en los extrarradios.
- Ampliación de la plantilla de jardineros, con la contratación de un Ingeniero Técnico Agrícola.
- Puesta en marcha de programas de formación y empleo destinado a temas medioambientales: ESCUELA-TALLER (con módulos de Jardinería, Medio Ambiente y Viveros, del que quedó la instalación citada), GARANTIA SOCIAL para Jardinería y otros cursos organizados por el propio Ayuntamiento o en colaboración con FOREM de CC.OO. (Jardinería, viveros, etc.)
- Remodelación general del

antiguo Parque Municipal.

- Apoyo a grupos ecologistas y campañas de difusión, como la celebración anual del DIA DEL ARBOL y el DIA MUNDIAL DEL MEDIOAMBIENTE: sin olvidar los campamentos para escolares en la NATURALEZA.



La calle Ancha se unió al conjunto de zonas verdes del municipio. La colaboración ciudadana del barrio ayudó notablemente al desarrollo de árboles y plantas.



La búsqueda de alternativas para el ahorro de agua potable posibilitó la realización de diversos pozos para riego. También San Isidro dispone de dos captaciones de agua para el proyecto de repoblación.

- En resumen, durante estos 16 años, se han plantado en Miguelurra y Peralbillo más de 10.000 árboles y arbustos de distintas especies, con mayor incidencia en nuestras plantas autóctonas.

**AGRICULTURA**

- Creación del Consejo Local Agrario; interviene en asuntos relacionados con: cotos de caza, caminos, Guardería Rural, urbanismo agrario, comunidad de regantes y asesoramiento agrario en general.

- Arreglo de caminos y plantación de árboles en la mayoría de éstos.

- Creación del Polígono Ganadero, dotado de todo lo necesario para el sector.

- Amplio desarrollo de la Cooperativa Agrícola y Ganadera, que ha sabido dotarse de una serie de servicios comunes de indudable utilidad.



## ¿QUIEN ES QUIEN?

# Pedro Antonio Fuentes, vicepresidente regional de Cabañeros, Asociación para la Defensa de la naturaleza



### Datos Biográficos

Nació hace 27 años en Arenas de San Juan. A Miguelturra me trasladé cuando tenía 14, y desde entonces milito activamente en movimientos ecologistas.

A los 19 años comencé a coordinar el Taller de Ecología de la U. P.

Practico el montañismo y la espeleología, participando en varias expediciones importantes: "Descenso en piragua del río Tajo: Aranjuez-Lisboa", "Expedición Glaciológica al Polo Norte, Svalbard'92" y la reciente al Aconcagua. También participé en la expedición a la Cueva de los Chorros para filmar el fenómeno del reventón desde el interior, que obtuvo varios premios en el festival internacional espeleológico de Barcelona.

me congratula.

Importante podemos calificar las diferentes acciones que se han venido desarrollando en la sierra, pero la idea que nosotros teníamos de regeneración difiere un tanto de la concepción que algunos técnicos municipales tienen.

En la pregunta cuarta señalaba uno de los aspectos a tener en cuenta en una apreciable política ambiental en el ámbito municipal, concretamente la que promovía la participación ciudadana en la resolución de los problemas ambientales, en el caso que nos ocupa nadie nos ha pedido nuestra opinión en el momento de elaborar una solución a la regeneración forestal de la sierra.

**P.- Finalmente, hablemos sobre la experiencia del Taller de Ecología en relación al movimiento de defensa de la Naturaleza.**

R.- El Taller de Ecología comenzó su andadura con la Universidad Popular, compaginando, con muy pocos medios y menos componentes, actividades de Educación Ambiental con la Defensa de la Naturaleza.

Hoy lo forman más de 43 jóvenes de Miguelturra y Ciudad Real, comprometidos con la conservación de la Naturaleza e íntimamente relacionados con el movimiento ecologista local y provincial, de hecho más de la mitad militan en organizaciones ecologistas.

Por otra parte, el Taller se ha erigido como un centro de actividades deportivas en la Naturaleza donde poder practicar deportes poco habituales en estas tierras: escalada, montañismo, espeleología, senderismo, etc...

**P.- Desde siempre conocemos a Pedro en el mundo del movimiento ecologista de nuestro pueblo. ¿Nos puedes resumir tu devenir en estos colectivos?**

R.- Justo después de trasladar mi residencia a Miguelturra fundé, junto con unos amigos, el Grupo Ecologista Lynx. Contaba con 14 años por entonces.

Paralelamente a la actividad local del grupo, comencé a participar en otras que implicaban problemas ambientales de carácter provincial y regional.

En 1986 decidimos reorganizarnos a nivel local y nació el Colectivo Ecologista Jabalón como unión entre Ademan (otra asociación existente en la localidad) y Lynx.

En aquellos años saltó la segunda y definitiva ofensiva del Ministerio de Defensa para instalar un campo de tiro militar en Cabañeros, tras varios e intensos años de lucha, Cabañeros fue declarado Parque Natural, quedando el movimiento ecologista provincial muy debilitado.

Hubo un momento en 1990 donde la actividad de las organizaciones ecologistas en la provincia era pasmosa e ineficaz, de forma que decidimos fundar una gran organización que aglutinara y coordinara los esfuerzos de todos los que trabajábamos por el Medio Ambiente, y así nació Cabañeros, Asociación para la Conservación y defensa de la Naturaleza en Castilla-La Mancha, de la que soy su actual Vicepresidente.

Miguelturra jugó un papel fundamental en esas negociaciones.

**P.- ¿Cómo se encuentra actualmente el grupo ecologista Jabalón?, ¿cuántos asociados tiene y cómo se puede pertenecer al mismo?**

R.- Hoy es una organización ecologista en renovación, bajo los auspicios de la Asociación Cabañeros y el Taller de Ecología del Departamento de Juventud del Ayuntamiento de Miguelturra.

Desde éste último trabajamos para dar un nuevo impulso a la Asociación, con gente preparada para afrontar los diferentes temas que afectan a nuestro Medio Ambiente.

**P.- Dentro del colectivo, ¿qué objetivos tienen marcados y cuáles son sus actividades más frecuentes?**

R.- La Defensa y

Conservación de la Naturaleza es el objetivo último, realizando actividades como campañas de sensibilización, charlas, denuncias, labores de conservación como repoblaciones forestales, etc..., participación activa en campañas que abarcan problemas ambientales que traspasan la municipalidad.

**P.- Ultimamente se ve menos presencia pública del grupo, ¿a qué es esto debido?**

R.- El T. de Ecología ha asumido gran parte de las actividades de Jabalón, ya que muchos de sus componentes forman parte del Taller, donde los medios para trabajar son mayores y por tanto la eficacia es significativa.

Evidentemente, la presencia pública se ha mermado, aunque en realidad somos el mismo guarda pero con distinto chozo.

Desde el Taller pretendemos impulsar de nuevo Jabalón y recuperar así algo del tejido asociativo de nuestro pueblo.

**P.- ¿Qué relación mantienen con otras asociaciones a nivel regional y nacional?**

R.- Orgánicamente, Jabalón es como una delegación local de la Asociación Cabañeros, que

a su vez pertenece a una federación que agrupa a más de 170 organizaciones ecologistas del estado español, llamada Coordinadora de Organizaciones de Defensa Ambiental (CODA).

**P.- ¿Qué balance harías de la incursión de los ecologistas en el mundo de la política? ¿Por qué crees que no obtienen un mayor respaldo social?**

R.- He participado en varios foros a nivel estatal, donde se ha planteado esta discusión, y la conclusión a la que he llegado es que el movimiento ecologista español aún no está preparado para asumir ciertas tareas, pero además las diferentes fuerzas políticas de este país se están encargando de integrar en sus programas parte de las reivindicaciones ecologistas.

Aparte, se podría encontrar otra razón en la "poca cultura ecologista" de la sociedad española, muy por debajo de la media europea y muy relacionada con el estado de conservación de los recursos naturales.

Así, por ejemplo, en Alemania y Holanda esa cultura es altísima y los partidos verdes



### UN MIGUELTURREÑO EN EL ACONCAGUA, EL TECHO DE AMERICA

A las 14 horas, hora argentina (18.50 horas en España), el montañero churriego Pedro A. Fuentes, junto al ciudadrealeño David Céspedes, coronaron la cumbre del Aconcagua, de poco menos de 7.000 metros de altitud: convirtiéndose en los primeros castellano-manchegos que lo consiguen.

Para alcanzar este importante hito, nuestros compañeros pasaron casi todo el mes de enero en tierras de Argentina y Chile, debiendo pasar una fase previa de aclimatación, para, a continuación, acometer el ascenso, viéndose obligados por las malas condiciones climatológicas a veces con temperaturas inferiores a los 10º bajo cero a permanecer reclusos en sus tiendas durante varios días.

Por último, y tras múltiples aventuras de todo tipo, el día 19 de enero, con los permisos pertinentes comenzaron el ascenso definitivo al pico, consiguiéndolo 4 días después. En el momento de hacer cumbre, la temperatura era inferior a 20º bajo cero. El frío y el viento les impidieron permanecer en la cumbre más de 25 minutos.

La experiencia, según indica el propio Pedro, es inolvidable y difícil de expresar mediante palabras: a sus pies casi tenían el mundo.



## El Centro Obrero celebra su 90 aniversario

"En Miguelturra a 8 de Abril de 1905, reunidos los Sres. comprendidos en la nota marginal en el domicilio del Sr. González y declarada abierta la sesión por la Comisión organizadora, se procedió a la lectura del proyecto de reglamento que fue aprobada por unanimidad".

Con este literal, el Sr. Rafael González del Cerro, como primer secretario daba fe de la Constitución del Círculo de Artesanos y Obreros de Miguelturra, eligiéndose a continuación la primera Junta Directiva, presidida por D. Pedro García Hernández. Se celebra pues en estos días su 90 aniversario, con tal motivo está prevista la celebración de una serie de actos a los que se une esta publicación dando a conocer en futuras ediciones los momentos más importantes de su ya dilatada historia. ¡Enhorabuena!



## La Plaza de la Constitución contará con fuente ornamental

En el último pleno municipal quedó aprobada la adquisición de fuente pública para ornamento de la nueva plaza de la Constitución.

Se trata de una fuente con juegos de agua accionados a través de un programador mecánico y con iluminación con juegos de color. Su funcionamiento será en circuito cerrado, no necesitándose más aporte de agua que el necesario para reponer las

mínimas pérdidas causadas por la evaporación y el viento.

Dispone de cuatro circuitos de agua distintos:

- en la parte central dispondrá de un surtidor vertical que alcanzará una altura de 3'5 m.
- en la base del surtidor anterior irá una piña de agua pulverizada de 2 m. de altura.
- otro circuito lo compone un cestillo de 20 surtidores parabólicos rodeando los elementos anteriores,

- el cuarto está formado por 8 surtidores laminares dispuestos en un aro de 6 mts. de diámetro, que vierten hacia el interior.

El conjunto se ve en movimiento, surgiendo unos surtidores gradualmente y desvaneciéndose otros. La iluminación permitirá dar al agua hasta 60 tonos de color distintos. Las combinaciones de los juegos de luz y agua simultáneamente dan como resultado un conjunto de continua variación de matices.

## AISA establece una línea diaria Miguelturra-Madrid

La dirección General de Transportes del MOPTMA ha autorizado recientemente a la empresa de autobuses AISA a establecer un servicio de transporte de

viajeros por carretera entre nuestro pueblo y la capital de España.

De este modo, en breves fechas, se realizará un servicio diario -excepto do-

mingos y festivos- Miguelturra a Madrid y viceversa, con los siguientes horarios:

- Salida de Miguelturra a las 6'45, con llegada a Madrid a las 9'35.

- Salida de Madrid a las 18'30, con llegada a nuestra localidad a las 21'15.

Universidad Popular y Amas de Casa colaboran en su desarrollo

## Iniciado un programa de Educación Básica para Mujeres

A principios de marzo se puso en marcha un nuevo programa de educación de adultos que se desarrollará a lo largo de todo el año.

El programa lo ejecuta la FEDERACION ESPAÑOLA DE UNIVERSIDADES POPULARES con la colaboración del MINISTERIO DE ASUNTOS SOCIALES, con cargo a la asignación tributaria del Impuesto sobre la Renta de las Personas Físicas.

Esta es la primera experiencia que la U.P. realiza a través de estos programas, teniendo otra novedad importante, como es la estrecha colaboración con la Asociación de Amas de Casa de la localidad. Así, la mayoría de las acciones se realizarán

en los propios locales de la asociación, siendo la mayoría de las participantes del propio colectivo, aunque también pueden participar mujeres que no pertenezcan al mismo.

Los objetivos son muchos, siendo el principal el de facilitar al grupo los conocimientos básicos que posibiliten su participación en la vida social activa.

También sus actividades serán muy variadas, siendo el eje central el de la Educación Básica, estando previsto también la realización de viajes culturales, charlas-coloquio, asistencia a actos puntuales como Teatro, y un largo etcétera; todo ello sin coste alguno para las beneficiarias ni para la propia asociación.

## CONCURSO Adivina qué calle es



Estamos a finales de los años 70, las condiciones urbanísticas y las más abundantes lluvias nos familiarizaban con esta imagen. Si conoce la calle a la que pertenece, envíenos la respuesta con tus datos. Entre los acertantes sortearemos un libro sobre "EL CARNAVAL DE MIGUELTURRA"

En el número anterior resultó ganadora D<sup>a</sup>. M<sup>a</sup> Isabel Gómez Rodrigo.

### PERDIDAS

- \* Esclava de Oro con la inscripción INMA. 24 14 11
- \* Se encuentran depositadas en las oficinas de la Policía Municipal los siguientes objetos:
  - 1.- Llavero de Castilla.-La Mancha con 7 llaves
  - 2.- Cartera-monedero de piel marrón, sin documentación y con dinero en metálico
  - 3.- Llavero Virgen de la Estrella y otros, con dos llaves.
- \* Gafas graduadas con funda negra. Tfno.: 24 09 48 c/ Pozuelo, 51
- \* En la Biblioteca Municipal: cazadora de niño

### Anuncios Breves

- \* Se vende cafetera automática de bar seminueva (MAIRAL) y molinillo profesional (FUTURMAT). Precio a convenir. Razón: c/ Azorín, nº 7. Tel.: 24 10 86
- \* Se alquila piso: c/ Damián Corral nº 17, sin amueblar (95 m<sup>2</sup>) Tel: 24 05 79
- \* Se alquila comercial de 70 m<sup>2</sup> en c/ Juan Alcalde, 5. Tel: 24 05 79
- \* Se alquila piso amueblado: c/ Lentejuela nº 2. Buen precio. Tel: 24 05 80
- \* CONSULTA DE PEDIATRIA: para niños de 0 a 14 años. Horario: lunes a viernes de 17'00 a 20'00 h. Cita previa: Tfno.: 24 0031 (Pradillo de Ciavería, 63° C)



### Teléfonos de interés

- POLICIA LOCAL:
  - Oficina: 24 03 51
  - Móvil: (908) 70 94 78
- GUARDIA CIVIL: 24 15 20
- CONSULTORIO MEDICO:
  - 24 14 16
  - 24 07 99
- BOMBEROS: 006
- RECOGIDA DOMICILIARIA RESIDUOS VOLUMINOSOS:
  - 24 15 77



# CARNAVAL 1995 EN FOTOS



La presentación de las Máscaras Mayores 1995 fue el primer acto del Carnaval. A él asistieron medios de comunicación, Máscaras Mayores de otros años y representantes de Peñas.



Joaquín Prat, un pregonero de muchos quilates, animó a los miguelturraños y visitantes "a divertirse" en estas fiestas.



"Testigo Directo" de TVE y "Los Vecinos del Sexto" de Onda Cero Radio, mostraron nuestro Carnaval a toda España.



La Fruta en Sartén cada día se hace más popular. El concurso reúne a varias decenas de participantes.



Muestra "Máscara Callejera", es el mejor exponente de esta singular fiesta: imaginación, buen humor y pocos preparativos, son sus mejores avals.



Pasado el martes comienza la Cuaresma, y no es la carne la víctima sino que, paradójicamente, es la sardina. Los familiares lo soportan a duras penas.



La Asociación de Vecinos "Blasco Ibáñez" de Alacuás (Valencia) ofreció una paellada popular, viéndose desbordadas todas las previsiones: prevista para 500 personas, casi el doble se dieron cita en la Plaza.



El desfile del Domingo de Piñata cierra el Carnaval: música, fantasía, color y alegría llenan nuestras calles durante la tarde del domingo.

## Miguelturra sede de la fase final regional de Segunda División

Recientemente se conoció la Sede de la Fase Regional de Segunda División Masculina y Femenina, que tendrá lugar los días 7, 8 y 9 de Abril, siendo elegida nuevamente como capital del voleibol regional la ciudad de MIGUELTURRA. Esta competición está patrocinada y dirigida por la Consejería de Educación y Cultura, y la Federación de Castilla-La Mancha de Voleibol; y organizada por el Patronato Municipal de Deportes y la A.D.V. MIGUELTURRA.

El sistema de competición consistirá en formar dos grupos de cuatro equipos tanto en la categoría masculina como femenina, jugándose liga a una sola vuelta.

Los Equipos clasificados de la Provincia son:

En Masculino: C.V. UNIVERSITARIO DE CIUDAD REAL Y A.D.V. MIGUELTURRA.

En Femenino: A.D.V. MIGUELTURRA Y C.V. MEMBRILLA.

Se están haciendo gestiones para que el C.V. ESTUDIANTES DE PUERTOLLANO pueda participar, dado el gran sacrificio y nivel de este Club, que está llamado a ser uno de los punteros de la Provincia de Ciudad Real en próximos años.

También hay que comentar que la Fase Final Regional de juveniles, que tendrá lugar en Albacete los días 31 de Marzo y 1 y 2 de Abril, tanto en Masculino como en Femenino, ha clasificado de la Provincia los siguientes Equipos:

En Masculino: A.D.V. MIGUELTURRA Y U.D.P. VALDEPEÑAS.

En Femenino: U.D.P. CIUDAD REAL Y C.V. SOCUELLAMOS.

Por último comentar que el equipo de PRIMERA DIVISION NACIONAL MASCULINO, único representante de Castilla-La Mancha, de la A.D.V. MIGUELTURRA, se desplazó a mediados de Marzo a la Isla de Tenerife para disputar un encuentro de liga con el C.V. OROTAVA, buscando sacar algo positivo para sus aspiraciones de encontrarse en la mitad de la tabla, recordando que en casa se le ganó por 3-1 juegos, en un encuentro muy disputado por ambos Equipos.

Jesús Nieto Céspedes



## PLENOS MUNICIPALES

### Sesión Extraordinaria de 15 / 3 / 95

**1º.- Conocimiento y aprobación, si procede, del acta anterior.**

Fue aprobada unánimemente.

**2º.- Adquisición fuente pública.**

Por nueve votos a favor y una abstención del concejal de IU, se adoptó acuerdo de adjudicar a la empresa GHESA la realización de fuente ornamental en Plaza de la Constitución, en el precio de 6.396.240 ptas.

**3º.- Expediente enajenación de solares.**

La Corporación, por unanimidad, adoptó los siguientes acuerdos:

1.- Declarar incorporado al Patrimonio Municipal las parcelas 148 a 157 del sector SC-5, procedentes de cesiones.

2.- Aprobar el Pliego de Condiciones presentado para la enajenación de dichas parcelas, mediante concurso con arreglo a la Ley, y su exposición pública.

3.- Se dé cuenta del expediente al órgano competente de la Comunidad Autónoma a efectos legales.

**4º.- Reclamaciones contribuciones especiales.**

Por unanimidad, se adoptó acuerdo de desestimar el recurso interpuesto por don Adrián González Santos, en base a los informes de los Servicios Técnicos Municipales.

**5º.- Solicitud cambio de titularidad parcela 5, polígono SI(a).**

Por unanimidad, se acordó la autorización de la cesión que se solicita.

**6º.- Expediente expropiación para alineación c/ General Aguilera con vuelta a Plaza de España.**

La Corporación aprobó por unanimidad la propuesta de dicho expediente, en base a la utilidad pública y necesidad del inmueble relacionado.

**7º.- Expediente expropiación terrenos antiguos Estación RENFE.**

Unánimemente, se aprobó el expediente, atendiendo a la necesidad de realización de la obra para zona verde en dichos terrenos, con una superficie de 7.013 m<sup>2</sup>.

**8º.- Certificaciones de Obras.**

Se aprobaron relación de facturas y certificaciones por importe total de 19.252.233 ptas.

### Sesión Extraordinaria de 15 / 3 / 95

**1º.- Declaración de urgencia de la Sesión.**

Se aprobó por unanimidad.

**2º.- Denominación Campo Municipal de Petanca.**

Dada cuenta del informe

de la Comisión de Servicios sobre propuesta del Club de Petanca para denominación del Campo Municipal, se aprobó unánimemente el nombre de "1º de Mayo", siendo su inauguración ese día del presente año.

**3º.- Oferta Pública de Empleo, rectificación de errores.**

Se aprobó rectificar los errores relativos al puesto de Conserje dentro de la oferta de 1995.

## CONVOCATORIAS

Corbalán y Del Corral entre los ponentes

### CURSO DE MEDICINA DEPORTIVA

Durante los dos primeros fines de semana del mes de mayo se va a desarrollar en el salón de usos múltiples del Ayuntamiento el primer curso de Medicina Deportiva, organizado por el Club Baloncesto Alucal y el Patronato Municipal de Deportes, contando con la colaboración de la Asociación de Entrenadores de Baloncesto y la Federación de Baloncesto de Castilla-La Mancha y el patrocinio de la Excma. Diputación Provincial.

El curso cuenta con un amplio e interesante temario

y con la presencia de importantes personalidades del mundo del deporte y la medicina deportiva, como los exjugadores Juan Antonio CORBALAN y Alfonso DEL CORRAL.

La cuota de inscripción será de 5.000 ptas., pudiendo solicitar plaza desde el 1 hasta el 22 de abril, llamando a los teléfonos (926) 24 10 60-70.

El horario del curso será de 17 a 22 horas ambos sábados, y de 10 a 14.30 horas y 16 a 21 horas los domingos.

### CERTAMENES CARTA PUEBLA

El Area de Cultura convoca los certámenes anuales de Pintura y Literatura, en el que podrán participar todos los artistas que lo deseen.

El literario, dedicado este año a la especialidad de Cuentos, abre su plazo hasta el 30 de junio, siendo su premio 100 ejemplares de la edición del trabajo ganador, que constará de 500 ejemplares numerados, además del símbolo del certamen.

En lo que se refiere al de pintura, el plazo terminará el 30 de septiembre, y se otorgarán dos premios: el primero, del Ayuntamiento, de 400.000 ptas.; y el segundo, donado por Caja de Madrid, de 200.000 ptas.

(Más información en el Area de Cultura).

## Publicamos sus fotos



1.- En la foto, cedida por Serafín Delgado, vemos a su suegro saliendo hacia el campo con su "vehículo no contaminante". Son los años 60, y la imagen corresponde a la calle Misericordia, en las inmediaciones con la calle Carretas.



2.- Volvemos a las fotos escolares. Esta pertenece a un grupo de alumnos con D. Silvino?, y se realizó en los principios de los años 30.



3.- Pilar Lozano Rodero (primera de pie) nos trae esta imagen de 1995. Corresponde a un grupo de vendimiadoras en la finca de Valcansao. El capataz, Ramón Delgado, e Isidoro era el mayoral. De pie se encuentra su compañera Josefa Calero (segunda por la derecha).



4.- También son vendimiadoras, de la cuadrilla de Cristóbal Vinuesa. Antes de ir a Ciruela pasaron por la capital para fotografiarse. Manuela González (primera por la derecha, sentada) nos trae la imagen de Julio de 1951.

**PLAZO DE ADMISION EN COLEGIOS E INSTITUTOS: Del 15 de abril al 7 de mayo (según B.O.E.). La Dirección Provincial de Enseñanza puede modificarlo, pasando a ser del 24 de abril al 16 de mayo.**