

Concierto "MELOCOS", sábado 12 de septiembre. Auditorio

# BIM



Edita: Ayuntamiento de Miguelturra BOLETÍN INFORMATIVO MUNICIPAL Año XVIII. Nº 201. Septiembre de 2009

Miguelturra, el pueblo que más creció el 2009 (pág. 3)

## Felices Fiestas

Comenzó la construcción del 2º Colector General (pág. 5)

Empieza el curso escolar 2009/2010 (pág. 5)

El Ayuntamiento oferta formación para jóvenes (pág. 6)

El Subdelegado visita las obras del Plan E (pág. 7)



**FERIAS Y FIESTAS**  
Miguelturra  
**2009**  
7 al 15 de Septiembre

## El engaño del pacto por Castilla La Mancha

**E**l PSOE está cada vez más desesperado, pues planea la posibilidad de que pierdan unas elecciones por primera vez en Castilla-La Mancha. Y para mejorar su imagen convocó a partidos, sindicatos y empresarios para eso, para que firmaran un pacto vacío que ayudara a Barreda a mantener el sillón otros cuatro años más.

Después de unas semanas de reuniones, IU decidió no apoyar el Pacto porque este no incluía rectificaciones en la política urbanística y fiscal que nos han llevado a la situación de hoy: una región con una tasa de paro del 19,5% y que hasta hoy ha sido la única que han tenido que intervenir su caja de ahorros (CCM) **por irresponsabilidad manifiesta de los consejeros nombrados por el PP y el PSOE. ¡Un 19,5% de paro!**

Dice el PSOE que IU está en el pacto de corazón, pero que no lo hemos firmado por intereses electorales. Es la consecuencia de no escuchar o de no querer hacerlo, pues IU ha explicado de forma muy sencilla por qué no está en el Pacto ni con la firma ni con el corazón.

En el Pacto el PSOE sigue confiando en el modelo que nos ha llevado a la crisis. El Pacto por la vivienda ya estaba comido y servido, sin que IU conociese si quiera su contenido, no digamos ya haber participado en él. El Pacto climático basa su estrategia en la incineración de residuos y no en la reutilización. Además no apuesta por el transporte público ferroviario entre localidades, tal y como lleva solicitando IU desde hace ya muchos años.

**El Plan de Choque contra la crisis es simplemente un chiste, un chiste malo por cierto.** Tiene una dotación económica ridícula, unos objetivos ambiguos, no hay medidas de dotación presupuestaria para la Ley de Dependencia o para la protección social. Tampoco plantea una solución para la difícil situación de los ayuntamientos. La política fiscal sigue siendo neoliberal, aunque ahora se admita que las últimas medidas no son equitativas ni por tanto justas.

Este Plan pues, trata de gestionar la crisis, no de afrontarla. Prueba de ello es que solo se proponen 16 millones de euros en tres años de I+D+i.

### MENOS VIAJES Y MÁS AYUDAS PARA LAS FAMILIAS

Tenemos que explicar a las familias que han solicitado este año las becas escolares de educación infantil para el presente curso que Izquierda Unida se ha abstenido en la votación para la adjudicación por considerar que son netamente inferiores a la partida presupuestada y además como podrán comprobar las familias solicitantes han sido denegadas algunas y reducidas otras con respecto al año pasado. Esto viene a demostrar la mala gestión del equipo de gobierno socialista, que con la crisis que actualmente viven las familias trabajadoras este año el **ayuntamiento se va a gastar 7.863 euros cuando hay presupuestado 12.000 euros y el año anterior se concedieron 8.188 euros cuando había una partida de 10.000 euros.** Esto que intentarán vender como que el ayuntamiento ayuda a las familias contrasta con los gastos del viaje que **cuatro concejales socialistas realizaron a Budapest (Hungria) el pasado 23 de julio, para el hermanamiento con el pueblo de Nagyrallo, que asciende a cerca de 3.000 euros. Simplemente vergonzoso.**

<http://iumiguelturra.blogspot.com/>

**Izquierda Unida**

iu.miguelturra@gmail.com  
www.izquierdaunida.es



## ¿Los extremos se tocan?

**E**n la firma del Pacto por Castilla-La Mancha frente a la crisis, hubo dos firmas ausentes: el PP e IU. De igual forma que en la región, en Miguelturra a veces los extremos se aproximan.

Dice un principio físico que los extremos, por el hecho de serlos, se atraen y tienen más probabilidades de encontrarse y tocarse entre ellos que con otras opciones intermedias. A continuación podemos comprobar ejemplos de como un concepto de la física se refleja en las actitudes humanas, en este caso políticas.

En este mes de agosto, único ejemplo en toda España, se ha firmado en Castilla-La Mancha un Pacto contra la crisis económica, para conducir a la región hacia un nuevo modelo productivo. Lo han firmado casi todos los que debían firmarlo: los sindicatos, los empresarios, los ayuntamientos representados a través de la Federación Española de Municipios y Provincias de la Región, las cinco diputaciones y el Gobierno Regional del PSOE.

Este Pacto, que implica más de 2.000 millones de euros e importantísimas medidas para el desarrollo regional más inmediato, ha tenido dos ausentes en su firma, dos organizaciones políticas (el Partido Popular e Izquierda Unida) que a todas horas dicen que quieren arreglar los problemas de los ciudadanos, pero que a la hora de la verdad no hacen nada más que criticar y criticar, en principio desde posturas extremas, pero que al final se encuentran y aproximan en la sola crítica y descalificación, sin aportar nada positivo.

En relación con este Pacto, que creemos vital por la coyuntura económica en que nos encontramos, se ha dicho de forma juiciosa, que nadie puede olvidar que sólo se avanza si se corre el riesgo de pactar. Los que no se equivocan son los que no consensúan. También se ha comentado de forma sensata que aquellos que han criticado este pacto –PP e IU– son aquellos que critican por sistema, los que quieren tapar las causas de la crisis que queremos combatir, aquellos que no están dispuestos a explicar sus propuestas en profundidad. Afortunadamente, la mayoría de los castellano manchegos entenderán el esfuerzo de los que sí que buscan vías de futuro.

### ¿Y EN MIGUELTURRA?: ALGO PARECIDO

Aquí los extremos también se atraen, se encuentran y se tocan en sus opiniones. Lo estamos viendo en el asunto de la Cooperativa: quién está intentando solucionar el problema real de los afectados, con el pacto, con el consenso, con el trabajo, con la unión de todos, el PSOE. Y quién sigue, erre que erre, por encima incluso de manifestaciones unitarias, buscando sólo y exclusivamente el interés político del tema, como podemos comprobar en todas sus declaraciones, el PP e IU.

Como podemos verlo en sus facilonas e irreales críticas sobre las Fiestas, diciendo verdades a medias o mentiras enteras. Y, sin embargo, no haciendo una sola aportación positiva –ahí están las actas de las comisiones de festejos– con las que mejorar nuestras fiestas. ¡FELICES FIESTAS A TODOS!

## Demasiadas preguntas sin respuesta

**H**an pasado más de seis meses desde que el escándalo Tierra de Calatrava saliese a la luz y desde el Partido Popular aún no nos explicamos algunos comportamientos de Román Rivero y su equipo de gobierno. Por ejemplo, no sabemos a qué obedece el hecho de que el Alcalde y los abogados del Ayuntamiento estén cargando todas las tintas de sus acciones legales contra una parte de los responsables de Tierra de Calatrava, mientras que a otros, como al imputado por el Juez, Ofelio López, Presidente de la Cooperativa durante décadas y culpable a ojos de la mayoría de los abogados de los demás afectados, a ojos de gran parte de los socios y a ojos de gran parte de los vecinos de Miguelturra, no se les exija ninguna responsabilidad, máxime cuando todos los abogados de los restantes afectados han emprendido acciones judiciales contra López.

¿Por qué está actitud del Alcalde y sus abogados? ¿Por qué no se le ha pedido prisión provisional a Ofelio López? ¿Tiene algo que ver el hecho de que Ofelio fuese Concejal socialista? ¿Tendrá relación con el hecho de que fuese imagen de Barreda en el spot electoral socialista de las elecciones de 2007? ¿Tiene que ver con que vino a la cooperativa gran cantidad de dinero de la Junta sin ningún control? ¿O quizás tiene que ver con todo el dinero que el Ayuntamiento colocó de manera ilegal en la sección de crédito?

### UNAS FIESTAS DESLUCIDAS

El tiempo da la razón o la quita, y cuando el PP adelantó en el Bim de Agosto las “novedades” que la Concejalía de Festejos estaba preparando para las Ferias y Fiestas en honor a la Patrona, se equivocó poco. No obstante, Doña Esmeralda Muñoz se apresuró en salir a los medios y decir que si no tenemos unas ferias mejores es porque el PP sólo critica y no aporta nada. Mire usted, le diremos dos cosas: la primera es que una de las funciones principales de la oposición es la de criticar la mala gestión del partido de gobierno, y la segunda es que no sabemos cómo se puede aportar algo cuando la Señorita Concejala llega a la Comisión de Cultura con la programación de las fiestas cerrada y se limita a dar parte, cerrando toda posibilidad de que PP, IU o la Hermandad de la Virgen de la Estrella participen en dicha programación; ahora va a resultar que es culpa de la oposición el que se traiga un concierto de tercera categoría como el de Melocos (qué lejos quedan los conciertos de calidad, como los de Chambao o Café Quijano); o también tendrá la culpa el PP de que a día 31 de agosto no se sepa aún si habrá festejo de rejones (pues de toros ya se sabe que no lo habrá). ¿Y también es culpa de la oposición el que se haya tomado la absurda decisión de que las Ferias empiecen el fin de semana del 5 y el 6 de septiembre prolongándose hasta el día 15 de septiembre durante 11 días? Nosotros no hemos tomado esas decisiones, las han tomado ustedes.

Lo que está claro es una cosa: unas fiestas cargadas de participación y actividades se consiguen poniendo dinero encima de la mesa, y administrándolo bien y con imaginación, y a ustedes se le han acabado ambas cosas. Hoy por hoy las arcas del Ayuntamiento no pueden permitirse regalarle unas fiestas de calidad a sus ciudadanos. Ya lo dijo en comisión hace pocos días Román Rivero <<el Ayuntamiento vive al día>>. No nos extraña: con casi 2.500.000 de euros de dinero público municipal perdido por el Alcalde y su equipo en el escándalo de la Cooperativa, y con Zapatero y su brillante Ministra de Economía levantado calles para solucionar la crisis y poniendo parches a un barco que tardaron demasiado en reconocer que hacía aguas... en fin, lo de siempre: ese ejemplo de buena gestión económica que es el PSOE...

EL PARTIDO POPULAR DE MIGUELTURRA LES DESEA UNAS FELICES

**FIESTAS EN HONOR A LA PATRONA, LA VIRGEN DE LA ESTRELLA.**

**Partido Popular**

www.ppmiguelturra.es info@ppmiguelturra.es  
www.ppmiguelturra.blogspot.com



**Partido Socialista Obrero Español**

www.psoemiguelturra.com



Según datos del anuario de la Caixa

# Miguelturra, Tomelloso y Herencia, las poblaciones de la provincia que más crecieron en 2008

La mayor subida porcentual se ha dado en Miguelturra (23%), Tomelloso y Herencia (19%); mientras que la capital crece un 9% y Puertollano sólo el 3%

La provincia de Ciudad Real ha crecido en 34.673 personas en el lustro 2003-2008, lo que supone el 9%, según datos del anuario de la Caixa. En números absolutos, destacan los 6.505 habitantes más en Ciudad Real (9%); los 6.029 en Tomelloso (19%); los 3.375 nuevos en Valdepeñas (12%); y los 3.179 nuevos censados en Alcazar de San Juan (11%).

Pero en términos porcentuales, las mayores subidas se dan en Miguelturra, el 23%, gracias a los 2.604 habitantes más, lo que supone un total de 13.582 habitantes; y en Tomelloso y Herencia, que tienen el mismo porcentaje de crecimiento, el 19%. Herencia ha crecido en 1.494 personas más, hasta llegar a los 8.989 habitantes.

En el lado contrario, Almadén se convierte en el municipio no sólo de la provin-

**Almadén es el municipio regional que más habitantes ha perdido, 371, en el periodo 2003-08**

cia si no de toda la región que más habitantes pierde en números absolutos, 371 personas, lo que supone un descenso del 6% (pasa de 6.659 habitantes a 6.288). Le sigue, dentro de la provincia de Ciudad Real, Almodóvar del Campo, que desciende el 4 por ciento, pasando de 7.164 en 2003 a los 6.848 en el año 2008.

Además, el caso más inte-

resante de ascenso muy leve es el de Puertollano, segunda población por número de habitantes de la provincia, tras

los 1.000 nuevos ciudadanos, alcanza los 16.392 habitantes. El noveno puesto es para Campo de Criptana, que sube

menos de mil habitantes nuevos. Así, Daimiel ha recibido 896 habitantes más; mientras que Manzanares creció en 870 personas más, y Bolaños de Calatrava, 794 habitantes más.

### Pierden habitantes

En el aspecto negativo, junto al pequeño porcentaje de crecimiento de Puertollano, y al caso de Almadén, municipio que más habitantes pierde en números absolutos, hay que sumar quince municipios más que han perdido población en el lustro 2003/2008. Así, pierden Almodóvar del Campo (316 personas); Villamanrique (117); Viso del Marqués (110); Torre de Juan Abad (102); Membrilla (101); Agudo (97);

Abenojar (91); Carrizosa (89); Fuencaliente (88); Horcajo de los Montes (84); Brazatortas (50); Santa Cruz de Mudela (48); Calzada de Calatrava (36); Corral de Cva. (19) y Arenas de San Juan (11), lo que suma un total de 1.730 personas en estos pueblos, aunque el anuario de la Caixa no indica si se ha producido un movimiento hacia otros municipios de la provincia que sí han crecido.

Por lo que se refiere a Castilla La Mancha, el dato más trascendente lo protagoniza Guadalajara, ya que es la provincia que más crece, no solo en la región, si no en el conjunto nacional, pasando de 185.474 habitantes en 2003 a los 237.787 en 2008, lo que supone, en términos porcentuales, una subida del 28,2 por ciento. Toledo alcanza los 670.203 habitantes, gracias a las 107.104 personas nuevas; Ciudad Real es la segunda provincia en población, con 522.343 ciudadanos; Albacete, la tercera, con 397.493 habitantes; Guadalajara, la cuarta, gracias a sus 237.787 personas y Cuenca cierra la lista con sus 215.274 habitantes.

Por capitales, Ciudad Real ocupa el quinto lugar tras Albacete (166.909 habitantes); Talavera de la Reina (87.763 habitantes); Guadalajara (81.221 habitantes) y Toledo (80.810 habitantes), llegando hasta los 72.208 habitantes en el año 2008.



Ciudad Real, y que tan sólo ha crecido en este lustro el 3%, alcanzando los 51.305 habitantes (ha sumado 1.501 personas más).

Así, Ciudad Real sigue siendo la ciudad más habitada de la provincia, con 72.208 habitantes. Le siguen Puertollano (con 51.305 personas), y Tomelloso, que con sus 37.532 habitantes se consolida como la tercera ciudad más poblada de la provincia.

A continuación se sitúan Alcazar de San Juan, con 30.408 personas y Valdepeñas, que cuenta en 2008 con 30.255 habitantes. La sexta posición, en cuanto a número de habitantes, es Manzanares, con 19.027 ciudadanos más y Daimiel, que alcanza la cifra de 18.839 habitantes más.

En octavo lugar se encuentra La Solana, que, gracias a

en 1.677 habitantes y supera los 14.000 (14.870 personas). en décimo lugar queda Miguelturra, la que protagoniza el crecimiento más espectacular de la provincia, con sus 13.582 habitantes.

Junto a las poblaciones citadas, dentro de nuestra provincia crecen la mayor parte de municipios. A los ya citados, Campo de Criptana (1.677 más para sumar 14.870 habitantes); el caso ya citado de Herencia; Socuéllamos (1.363 más, llegando hasta las 13.357 personas); Villarrubia de los Ojos (1.254 personas más que hacen un total de 11.185 habitantes); Pedro Muñoz (1.141 más, quedándose en 8.595 ciudadanos); y La Solana (que aumenta su población en 1000 personas más, alcanzando 16.392 habitantes).

Dentro de esta tabla estadística, es necesario mencionar los casos de Daimiel, Manzanares y Bolaños de Calatrava, ya que son los municipios de más de 10.000 habitantes que menos han crecido en el periodo 2003-2008. Los tres

145 niños se beneficiarán de estas becas para material escolar en educación infantil

## Concedidas las becas de libros municipales

Desde que hace siete años la Junta de Comunidades implantó el programa de gratuidad en los libros para la enseñanza primaria y secundaria, de 6 a 16 años, Miguelturra ha concentrado sus becas en la educación infantil en los tramos de tres, cuatro y cinco años (1º, 2º y 3º de infantil).

La comisión de educación, a propuesta de la concejalía de Educación, aprobó resolver la concesión de subvención de becas para estos niños de educación infantil.

Estas becas se imparten tras una exhaustiva baremación de la documentación que presentan las familias y se conceden a aquellas que tienen menor renta e ingresos y se han hecho efectivas en los primeros días de septiembre. Las becas oscilan entre los 48 y los 100 euros.

Ascendiendo el total a unos 8.000 euros.

Joaquín González, concejal de Educación afirmaba que desde su concejalía se sienten muy satisfechos de que junto con estas 145 becas, más todas las que se dan desde la Junta a la enseñanza obligatoria, prácticamente se puede decir que en Miguelturra el 90% de los niños desde los 3 a los 16 años tiene el material escolar de manera gratuita. Se camina a la gratuidad total y se hace real el artículo de la Constitución que dice que la educación obligatoria en nuestro país debe ser obligatoria y gratuita, en todos los sentidos, no solo en acudir a los centros, sino también en la adquisición de material escolar ya que es un dinero importante en la economía de las familias.

Se han repartido unos 8.000 Euros en estas becas

### Los 10 municipios con mayor número de habitantes en 2008

Municipio	Población en 2008	Variación población 03-08 (absoluta)
Ciudad Real	72.208	+6.505
Puertollano	51.305	+1.501
Tomelloso	37.532	+6.029
Alcazar de San Juan	30.408	+3.179
Valdepeñas	30.255	+3.375
Manzanares	19.027	+870
Daimiel	18.389	+896
La Solana	16.392	+1.000
Campo de Criptana	14.870	+1.677
Miguelturra	13.582	+2.604

## Taller de Memoria en la mediateca terapéutica del Centro de Día

Taller muy demandado ya que para la realización de este taller no se necesita tener conocimientos de lectura ni escritura

La mediateca terapéutica del Centro de Día de Miguelturra imparte durante todo el año el Taller de Memoria y se va a llevar a cabo también en verano. Tiene como objetivo conservar y potenciar en la medida de lo posible la capacidad cognitiva de nuestros mayores mediante actividades terapéuticas de memoria y reglas de nemotecnia.

El taller se imparte en dos turnos, lunes y miércoles de 10,00 a 11,00 y de 11,00 a 12,00, con un máximo de 5 usuarios por turno y siempre bajo la supervi-

sión de Beatriz Gómez Caravantes, logoterapeuta responsable de algunas de las actividades que se llevan a cabo en la Mediateca Terapéutica.

Ya son casi una veintena de usuarios los que han podido acceder a la realización de este taller, para el cual no se necesita tener conocimientos de lectura ni escritura, por lo que puede acceder a él la mayor parte de nuestros mayores, siempre que sean socios y/o usuarios del Centro de Día de Mayores, que es el único requisito.



## Clausura del Aula y la Escuela de Verano

Victoria Sobrino, concejal de Bienestar Social clausuró, por un lado la Escuela y por otro el Aula de Verano 09 que el Ayuntamiento puso en marcha a través de esta concejalía y que se vienen desarrollando desde hace varios veranos.

El Aula de Verano que se desarrolló en las instalaciones del Colegio Público "El Pradillo", fue impartida por la empresa "La Rayuela" en horario de mañana, de 11.00 a 13.00 horas, de lunes a viernes durante todo el mes de julio y del 1 al 14 de agosto.

El principal objetivo fue ofrecer una salida diferente a los niños de la localidad y a sus familias para pasar el período de vacaciones del verano, apostando por la convivencia de los iguales y el respeto mutuo, educando en valores de tolerancia, cooperación e integración.

La Escuela de Verano, que también se desarrolló durante todo el mes de julio y la primera quincena de agosto, contó con un horario más amplio y se desarrolló en el Colegio Público "Clara Campoamor". Sus principales objetivos fueron: compatibilizar la vida familiar y laboral de aquellos padres y madres que trabajen fuera del hogar y ocupar el tiempo libre de los niños apostando por la convivencia de iguales y educando en valores de respeto, tolerancia e integración.

Las salidas al exterior que se programaron desde la Escuela de Verano han sido numerosas, entre las que cabe destacar: las visitas a la Radio Municipal, el cine en la Casa de la Cultura, la salida al Parque o el Juego de la Petanca.



## Curso de "Alfabetización Digital"

18 personas se forman dentro de las "Acciones Formativas que Acompañan a una Acción Local de Empleo"



La Concejalía de Personal del Ayuntamiento de Miguelturra está realizando la primera de las diez acciones formativas que se van a llevar a cabo dentro del plan "Acciones formativas que acompañan a una acción local de empleo".

En este caso el curso que se inicia es el de "Alfabetización Digital: Informática e Internet". El curso fue inaugurado por Nemesio Pineño, coordinador provincial del Sepecam, acompañado por el concejal de Personal, Manolo Viso, y por Elena Sobrino, concejal del Área de Igualdad; se imparte en el aula homologada como Centro de formación en el Centro de la Mujer, que desde ju-

nio de este mismo año es colaborador del Servicio Público de Empleo de Castilla-La Mancha (Sepecam), tendrá una duración de 25 horas y está subvencionado por el Fondo Social Europeo y el Sepecam.

En este caso, son 18 alumnos entre 25 y 65 años que se encuentran trabajando desde el 18 de mayo en los Planes de Acción Local concretamente en los planes de mejora de alumbrado público y acondicionamiento de los paseos del cementerio excepto una persona desempleada que ha sido propuesta por el Pris (Plan Regional Integración Social de Miguelturra).

## Clausurado el curso de "Atención a la Infancia" (Auxiliar de Kanguras)



El Centro de la Mujer de Miguelturra ha clausurado el curso de "Atención a la Infancia" (Auxiliar de Kanguras) organizado por la Asociación de Empleadas de Hogar y que está subvencionado por la Diputación Provincial de Ciudad Real. En la clausura han estado presentes Elena Sobrino, concejal de Igualdad de Género y Victoria Sobrino, vicepresidenta de la Diputación Provincial de Ciudad Real y concejal de Bienestar Social en el Ayuntamiento de la localidad, así como la presidenta de la asociación, Magdalena López.

11 personas son las que se han formado en este curso, cuya duración ha sido de 250 horas de las cuales 130 han sido teóricas y 120 de prácticas, que las han realizado con los 24 niños del aula de "kanguras" de verano 2009.

# Comenzaron las obras del colector de alcantarillado en la Avenida Primero de Mayo

Con esta actuación se resuelve el problema de recogidas de las aguas pluviales para evitar inundaciones en diversas zonas de la localidad

Las obras del colector tienen un presupuesto de 8.626.000 euros y serán financiadas a través de los Fondos de Inversión Europeos y del propio Ayuntamiento.

Las obras del gran colector de alcantarillado ya han comenzado. Una actuación que está financiada por los Fondos de Inversión Europeos y el Ayuntamiento de la localidad. Jesús Sánchez concejal de Obras explicó que esta obra, que se lleva demandando mucho tiempo permitirá, "el desdoblamiento del colector que se tiene actualmente y dará solución al problema de almacenamiento de aguas pluviales".

Sánchez destacó que las actuaciones han comenzado en la Plaza del matadero, y actualmente están trabajando en la avenida Primero de Mayo. Después se pasará por la calle Siega e ira a desembocar a una balsa de tormentas que llegará cerca del nuevo Estadio Municipal, "será como un kilómetro y medio más o menos de tubería que tendrá unos diámetros desde 1800, 1500 y 1000 mm, obra que ira paralela al colector que tenemos ahora".

La primera fase, la que afecta a la Avenida Primero de Mayo estará terminada antes de que comience el curso escolar, según el concejal "así se acordó con la empresa adjudicataria, que este tramo había que hacerlo en estos meses de verano, ya que en este tramo se encuentra el co-



legio Clara Campoamor". "Por tanto, antes de que empiecen las clases vamos a tener terminado este primer tramo, desde el inicio (esquina del matadero) y parte de la Avenida Primero de Mayo aproxima-

damente hasta la primera rotonda que pasa por la Cooperativa, terminado. Seguidamente continuarán las obras" puntualiza el edil que aclara igualmente que la canalización nueva es más lenta porque hay

muchas otras instalaciones como la de la luz y el agua por eso, en algunas zonas se va a 5 metros de profundidad "pero lo están reforzando para que no haya hundimiento".

Este nuevo colector quedará sólo para las aguas pluviales de tormentas o lluvias torrenciales que producen inundaciones en el pueblo como por ejemplo, en la calle Hinojar, o en la calle Ramón y Cajal. Hay que tener en cuenta que en este punto ya se había hecho una tubería anteriormente y se unirá a ésta para solucionar los problemas de la zona.

Las obras financiadas por los Fondos Sociales Europeos, consisten exactamente en un desdoblamiento del principal colector de Miguelturra dentro del casco urbano de 1,5 km de longitud y un coste de 8.626.000,000 euros y a lo que hay que sumar el montante de la balsa de tormentas de 16.200 metros cúbicos,

"como un campo de fútbol, con cinco metros de profundidad" aclara el responsable de obras y encima se "podrán hacer instalaciones como parques o pistas de tenis, ya que estará ubicada dentro de

la zona verde proyectada para el sector 01". Ambos proyectos interconectados a la red general de Miguelturra.

Las obras del colector están proyectadas para 18 meses, aunque, según explicó el concejal el colector es casi la obra menor, "la más grande será la gran balsa de tormentas que se tiene que ir a casi 13 metros de profundidad". El colector que es para la recogida de las aguas pluviales va a parar a la balsa de tormentas, "una obra grandísima con doble cámara doble forjado, las dimensiones de casi un campo de fútbol. Tienen que remover casi 50.000 metros cúbicos de tierra". Por este motivo el Ayuntamiento ha preparado una finca, donde se han realizado unas excavaciones para la autovía, y en la que se depositará tierra que salga de la obra del colector, porque la escombrera no puede soportar esta cantidad de tierra".

Complementado a estas obras se va a realizar el nuevo anillo proyectado por la empresa Hidroguadiana que se realizará más adelante. Este tendrá una tubería de 2.000 mm e ira recogiendo el agua entre Miguelturra y Ciudad Real.

Además, Jesús Sánchez explicó, en el nuevo Plan de urbanización todos los sectores ya cuentan con una balsa de tormentas. En algunos casos al tratarse de suelo terciario, se han adoptado medidas para depurar el agua y volver a utilizarla para riego.

## Comienza el Curso Escolar 2009/10

El jueves 10, empiezan las clases en Educación Infantil y Primaria. El miércoles 16, comenzarán en Educación Secundaria en el Instituto y el miércoles 23, el Aula de Adultos. El Comedor Escolar también funcionará desde el día 10.

Según información de la Concejalía de Educación, el próximo jueves, 10 de septiembre, dará comienzo el curso escolar 2009/10 en Educación Infantil y Primaria. Tras la puesta a punto de los colegios, con distintas obras de mantenimiento y mejora, y con los maestros y profesores en sus puestos desde el día 1, las clases darán comienzo ese día, con horario provisional en el mes de septiembre de 9 a 13 horas en todos los colegios, horario que también tendrán al final del curso en el mes de junio, siendo el horario desde el



mes de octubre hasta mayo de 9 a 14 horas.

Por lo que respecta a las clases en Educación Secundaria y Bachillerato, tanto en el Instituto como en el centro concertado, la asistencia a las aulas será a partir del miércoles 16 de

septiembre y el horario de 8,30 a 14,20 horas.

En cuanto al Aula de Adultos impartirá sus clases a partir del miércoles 23 de septiembre.

Por lo que respecta al Comedor Escolar, situado en el C.P. Clara Campoamor, pero al que se puede asistir con transporte gratuito desde el resto de colegios, también

comenzará sus servicios el jueves 10 de septiembre.

Por último, las personas interesadas en **Educación de Adultos, cuya aula está en la calle Libertad (junto a la Escuela de Música)**, pueden dirigirse a esa dirección desde el 1 de septiembre en horario de oficina.

## La página web incrementa su presencia en el destacado buscador «google»

[www.miguelturra.es](http://www.miguelturra.es) incrementa su número de apariciones, en el buscador internacional de Internet, «Google». En siete meses el incremento de [www.miguelturra.es](http://www.miguelturra.es), así como su nomenclatura en corto, miguelturra.es, y el correo que la página pone a disposición de sus usuarios para poder contactar, [contactar@ayto-miguelturra.es](mailto:contactar@ayto-miguelturra.es), ha sido considerable.

A día de hoy, [www.miguelturra.es](http://www.miguelturra.es) aparece 719.000 veces en páginas webs actuales en todo el mundo, sin contar las propias, 107.000 como «miguelturra.es» y el correo electrónico sale 15.500 veces en blogs, foros, noticias de otras Web.

Así en un año y medio se ha pasado de 30.500 a casi 800.000 las veces que aparecen cualquiera de estas tres acepciones.

Estos datos son una muestra más de que el Ayuntamiento sigue apostando por las nuevas tecnologías, y esto se ve reflejado en la población que considera positivo buscar y encontrar cualquier dato o noticia que considere de Miguelturra través de la web.



**Quedan pocas plazas para inscribirse en los Programas de Cualificación Profesional Inicial "Actividades Auxiliares en viveros, jardines y parques 2009/2010"**

## El Ayuntamiento oferta formación en viveros, jardines y parques

Tras la gran aceptación del pasado curso, donde el 50% de los alumnos han decidido seguir sus estudios, el Área de Cultura de Miguelturra ofrece por segundo año una formación reglada para inserción sociolaboral de algunos jóvenes que comenzarán en el mes octubre.

El Ayuntamiento impartirá, a través de la Concejalía de Cultura, el Programa de Cualificación Profesional Inicial, en la modalidad Taller Profesional y Perfil "Actividades auxiliares en viveros, jardines y parques" para el curso 2009/2010. Un programa que incorporará módulos obligatorios y tendrá una duración de 1.050 horas dentro de las cuales 150 serán de prácticas. Este es el segundo año que se imparte en la localidad y el desarrollo del mismo ha sido muy positivo.

De los ocho alumnos que terminaron el primer curso, 4 de ellos han cursado ya la solicitud para comenzar el 2º curso de Módulos Voluntarios para la obtención del graduado en ESO. Las clases comenzarán en octubre y ya está abierto el plazo de inscripción que se cerrará en octubre, aún quedan

algunas plazas. Los programas de Cualificación Profesional Inicial, vienen a sustituir a los programas de Garantía Social que hasta ahora se venían desarrollando en Miguelturra a través del consistorio y en el que participaban jóvenes de la localidad para formarse y conseguir la inserción laboral y social.

Estos programas solicitados, conocidos coloquialmente como PCP'S, a diferencia de los Programas anteriores de Garantía Social, SI están incorporados en la enseñanza reglada siendo el escalón anterior al Graduado en Educación Secundaria, por lo que es una oferta muy interesante para aquellos jóvenes que quieran obtener un título homologado pero que no quieren pasar otra vez por un centro público de educación.

Con este sistema se con-

sigue un certificado de profesionalidad que les posibilita una inserción sociolaboral y a su vez permitirán el desarrollo de las competencias básicas necesarias para obtener en título de Graduado en Educación Secundaria Obligatoria o la preparación para proseguir estudios en las diferentes enseñanzas.

Estos programas van dirigidos a jóvenes mayores de 16 años y menores de 24, que no hayan obtenido el título de Graduado en Educación Secundaria, en casos excepcionales podrán acceder alumnos de 15 años y jóvenes con necesidades educativas especiales asociadas a condiciones personales de discapacidad o trastornos graves de conducta.

Desde la Concejalía de



Cultura se informa que ya está abierto el plazo de reserva de matriculas ya que las plazas son muy limitadas y además

todo el material será gratuito. Casa de la Cultura de Miguelturra c/ Perlerines, teléfono 926 241090.

## LA OMIC INFORMA DE LA LIBERALIZACIÓN DE LAS ELÉCTRICAS

**Manoli Marín de Lucía, responsable de la Oficina de Consumo: "Sólo tienes obligación de cambiarte si tienes contratado más de 10 kw/h. En caso contrario, pasas directamente a la Tarifa de Último Recurso con un precio establecido por el Gobierno, aunque también puedes cambiarte si lo deseas"**

La responsable de la Oficina de Información al Consumo (Omic), Manoli Martín de Lucía ha dado a conocer a los usuarios las nuevas tarifas eléctricas que entraron en funcionamiento el pasado mes de julio y en la que desapareció, definitivamente, la tarifa regulada de luz.

Martín de Lucía explicó que el Ministerio de Industria ha aprobado subir las tarifas de la luz en un 2%, subida que se suma a la que ya se aplicó el pasado mes de enero de, aproximadamente, un 3,5 %. Igualmente, ha acordado bajar las tarifas de gas así, para los consumidores domésticos sin calefacción la bajada supone un -0,1% y para aquellos que tengan calefacción un -5,4%. Esta liberalización de tarifas afecta a unos 22 millones de consumidores que podrán elegir el precio que más les convenga entre casi una treintena de comercializadoras.

Por tanto, desde el mes pasado existen nuevas empresas denominadas "suministradoras de luz" que no tienen por qué ser las que proporcionaban la energía anteriormente, que eran únicamente las empresas que tenían el cable. La función de éstas últimas será ahora mantener en perfecto estado la red eléctrica y construir nuevos tramos. De este modo, a partir de ahora podremos elegir la compañía

eléctrica que queramos que nos facture aunque si a un usuario no le interesa cambiarse, pasará a tener la denominada "tarifa de último recurso", una tarifa regulada por el Gobierno y que no se puede modificar en todo el territorio nacional. En este sentido, para la responsable de Consumo conviene aclarar que aquellos usuarios que tuvieran contratados menos de 10 kilovatios -"es decir, la gran mayoría"- son los que ahora tienen derecho a acogerse a la "tarifa de último recurso". Sin embargo, aquellos que superen estos kilovatios contratados, obligatoriamente deben cambiar a una comercializadora porque la "tarifa de último recurso" recoge sólo a los usuarios que tengan una de las dos nuevas modalidades: "tarifa sin discriminación horaria" -una especie de tarifa plana- y "con discriminación horaria" -con dos periodos de pago, horas valle y horas punta- pero siempre por debajo de los 10 Kw/h. Aquellos que superen 10 kw/h de potencia contratada, deben tener en cuenta que es obligatorio cambiar a una comercializadora porque, de lo contrario, "le irá subiendo la factura de forma progresiva de tal manera que al final la factura se le dispara", dijo Martín de

"Tarifa de último recurso".

Según Martín de Lucía, aquellos que no tienen obligación de acogerse a la tarifa de mercado libre, si no comunican o no han comunicado nada a su actual compañía, ésta le transferirá a la comercializadora que ese mismo grupo tenga y se le aplicará la tarifa que ha fijado el Gobierno. "Eso sí, el usuario se puede cambiar al mercado libre cuando quiera", aseveró.

Por otro lado, la responsable de la OMIC dio cuenta de la existencia de otro tipo de tarifa que el gobierno ha denominado "bono social" y por la que se congela la tarifa hasta el año 2012. De esta tarifa se beneficiarán aquellas personas que tengan las rentas más bajas y aquellos que tengan contratada una potencia inferior a 3 kw/h en su domicilio, además de jubilados, discapacitados, familias numerosas o desempleados.

La OMIC informa que solo podrán ofrecer tarifas reguladas los comercializadores de último recurso: "Endesa energía XXI", "Iberdrola, comercialización de último recurso", "Unión FENOSA Metra", "Hc Energía de último recurso" y "E.ON comercializadora de último recurso". Para los que tengan o quieran cambiarse al mercado libre se les informa de que el listado de comercializadoras que actualmente existe puede consultarlo de manera oficial en [www.cne.es/](http://www.cne.es/) página de la Comisión General de la Energía.

Con el «bono social» se pueden beneficiar personas con rentas bajas, jubilados, discapacitados, familias numerosas o desempleados.

Lucía. Por eso, tienen que buscar y contratar la comercializadora que más le interese, no puede quedarse en la

## Clausurado el Curso de Acuaerobic



En este curso han participado mujeres de la localidad mayores de 16 años y se ha impartido, como en años anteriores, en la Piscina Municipal. Esta actividad se ha desarrollado durante los meses de julio y agosto. Como todos los años, ha tenido gran aceptación y se han cubierto las 30 plazas por turno que se ofertaban.

Ha estado organizado por el área de Igualdad de Género del Ayuntamiento de Miguelturra, a través del Centro de la Mujer y en colaboración con el Centro de la Mujer de la Junta de Comunidades de Castilla La Mancha.

## 1ª Feria de Muestras y Estocaje

**Días: 3, 4 y 5 de septiembre**  
**Lugar: Carpa del Pradillo**

**Organiza:**  
Distribuciones Sacra  
Ayuntamiento de Miguelturra  
Pequeño Comercio de Miguelturra

## El subdelegado del Gobierno en Ciudad Real, Miguel Lacruz, visitó las obras que se están realizando con cargo al Fondo Estatal de Inversión Local

LACRUZ: "LOS PROYECTOS DEL PLAN E EN MIGUELTURRA TIENEN VISIÓN DE FUTURO Y MUESTRAN A LAS PERSONAS COMO PRINCIPAL PRIORIDAD"

El subdelegado del Gobierno en Ciudad Real, Miguel Lacruz, visitó nuestra localidad para ver las obras que se están realizando con dinero del conocido Plan E, el Fondo Estatal de Inversión Local. Previamente, Lacruz fue recibido por el alcalde, Román Rivero, quien agradeció su visita porque, afirmó, "estamos encantados de mostrar cómo estamos empleando el dinero y

cómo estamos mejorando instalaciones del municipio gracias a este Plan".

El regidor migueltureño explicó los objetivos que el Consistorio buscaba para acometer un proyecto u otro. Así, según aseguró Rivero, lo primero que se ha buscado es mejorar la calidad de vida de los vecinos del municipio y optimizar aspectos como la accesibilidad, y los servicios

básicos. Otra característica que Román Rivero destacó es que se convocó a todos los empresarios de Miguelturra "para que fueran ellos los que lleven a cabo este tipo de obras, una forma de garantizar que los puestos de trabajo que se creen sean empleos de Miguelturra". Actualmente, todas las obras con cargo al Plan E están en marcha y, además, por empresarios locales. Del

mismo modo, el alcalde de Miguelturra se mostró "orgulloso" de que se "hayan superado las expectativas de creación de puestos de trabajo" dado que, además de los empleos ya existentes, se han creado cincuenta nuevos.

Por su parte, el subdelegado del Gobierno no dudó en felicitar a la Corporación municipal de Miguelturra por la elección de los proyectos que están realizando gracias al Fondo Estatal de Inversión Local. Miguel Lacruz explicó que se trata de 16 proyectos "con visión de futuro e integración, y en los que se ve claramente que la prioridad del equipo de Gobierno son las personas". Para el subdelegado, "es importante destacar que, de acuerdo a las políticas que está promoviendo el Gobierno de España, la prioridad de los proyectos de Miguelturra son la eliminación de barreras arquitectónicas, la Ley de Accesibilidad o la de Dependencia adaptada a estas obras del Plan E".

Asimismo, Miguel Lacruz hizo hincapié en el factor tecnológico de los proyectos y cómo se va a utilizar, por ejemplo, una planta del nuevo mercado para ubicar el futuro Centro de Proce-

so de Datos de Miguelturra, donde quedarán aglutinados todos los recursos relacionados con las nuevas tecnologías del municipio. "Teníais un mercado -indicó el subdelegado al alcalde- con una planta que casi no se usaba mientras que, ahora, disponer de esa planta como referente del Centro de Proceso de Datos es hacer lo que un político debe hacer, aprovechar todos los recursos que se tienen".

Además del abastecimiento, como una estación de aguas depuradoras en Peralvillo, "que no nos olvidamos de las pequeñas pedanías de la localidad que forman parte de Miguelturra" igualmente es importante cómo se están optimizando las calles, con una clara mejora en sus servicios

En total será casi 2,3 millones de euros los que llegarán a Miguelturra a través del Plan E del Gobierno de España. De este dinero, el 70 por ciento ya lo ha recibido la localidad, lo que ha supuesto la creación de 128 trabajos directos, 70 de nueva creación "pero lo más importante -apuntó Lacruz- son todos los puestos que no se van a perder". En este sentido, el subdelegado del Gobierno reiteró sus felicitaciones al alcalde "no sólo por su preocupación por el pueblo sino también por sus empresarios y su población".



## «Las obras del Mercado están bastante avanzadas»

El concejal de Obras, Jesús Sánchez analizaba la marcha de las obras de remodelación del Mercado de Abastos, tras la reciente visita del subdelegado del Gobierno en Ciudad Real, Miguel Lacruz, para ver las obras que se están realizando con dinero del Plan E, Fondo Estatal de Inversión Local.

Sánchez aseguraba que la obra del mercado "va bastante avanzada" y especificaba que ya cuenta con "los guarnecidos de yeso, los alicatados, y las instalaciones, a falta del suelo". El responsable de obras del Consistorio indicaba que el ritmo es bastante rápido por lo que se estima que "probablemente en cuestión de unos meses ya puedan estar en el mercado los vendedores en los nuevos puestos".

Además, destacaba la buena colaboración por parte de los vendedores ya que antes de iniciar estas obras se ha tenido que buscar y adaptar un local próximo al del mercado que en este caso, se encuentra ubicado justo en la acera de enfrente del actual, también en la calle Paquito León.

Por ello, Sánchez indicaba que "hemos tenido suerte al encontrar el local justo enfrente". El Ayuntamiento acondicionó los puestos en esta ubicación provisional y se hizo un plano de distribución que los vendedores fueron cogiendo según sus necesidades.

En lo que respecta al nuevo mercado, Sánchez aseguraba que se está haciendo de la misma manera "ya que los vendedores están escogiendo los puestos que necesitan". Otra cuestión importante

con respecto a estas obras es que en la planta primera, que antes estaba desocupada, se ubicará el Centro de Proceso de Datos del Ayuntamiento. Es-

tas instalaciones ocuparán una cuarta parte de esta planta y en el espacio restante se situarán algunas dependencias más. Sánchez añadía que

"se quedará preparado para, en su momento, poder trasladar algunas dependencias del Ayuntamiento para descongestionarlo".

Este proyecto se está llevado a cabo por la empresa migueltureña RodriSanz. En cuanto a la rehabilitación interna del mercado se han destinado 228.826,15 euros y empleará a 10 personas durante seis meses. Igualmente los exteriores del mercado tendrán una inversión de 229.160,20 euros, en esta remodelación entra también la adaptación y remodelación del Centro de Proceso de Datos del Ayuntamiento que se encuentra ubicado en un lateral del mercado y que supone una inversión de 229.227,84 euros. Ambos se ejecutarán igualmente en seis meses y darán empleo, cada uno de ellos, a diez personas.



El Club Baloncesto de Miguelturra comenzó la pretemporada el 25 de agosto.

## Nace el Club Baloncesto Miguelturra

El Club Baloncesto de Miguelturra fue presentado oficialmente en rueda de prensa celebrada en el salón de Plenos del Ayuntamiento. El concejal de Deportes, Manuel Viso, el presidente del Club, Ramón Peco y el capitán del equipo Jose Carlos Martín fueron los encargados de dar las claves de este nuevo club.

Viso agradeció el esfuerzo de directivos, familiares y jugadores y aseguraba "ellos han conseguido mantener a flote el proyecto del baloncesto en Miguelturra". Además, añadió que "han aceptado todos los compromisos que el anterior club mantenía con las Escuelas Deportivas o la organización de diversos eventos deportivos a lo largo de toda la temporada".

Peco por su parte, explicó que el nacimiento del Club ha sido complicado sobre todo en el aspecto económico y agradecía el apoyo recibido por parte de la concejalía de Deportes y el Patronato que indicaba "nos han ofrecido ayuda, instalaciones deportivas y consejos porque somos gente nueva que queremos trabajar por el deporte en Miguelturra".

El presidente del club añadía que a pesar de las complicaciones económicas "nacemos en un momento oportuno, que es un punto de inflexión y aquí estamos para empezar esta nueva etapa con mucha ilusión. Empezamos de cero con mucha humildad y muchas ganas".

Por último daba las gracias al grupo de jugadores, que componen el equipo por su esfuerzo ya que "a pesar de que han tenido ofertas para estar en primera división autonómica, han preferido quedarse a jugar en Miguelturra pagando, ya que ellos mismos se van a pagar sus licencias".

Por su parte, Martín señalaba que acudía en representación de sus compañeros a los que agradecía "el esfuerzo económico que vamos a hacer de



pagar por jugar" y sobre todo destacaba la ilusión y las ganas que tienen por empezar a jugar lo antes posible. Cabe destacar que fueron los propios jugadores los que, junto a tres padres, empezaron a mover todo para que este proyecto saliese adelante. Tal y como comentó el capitán "con sudor y lágrimas y sobre todo con mucha ilusión por poder jugar al baloncesto en nuestro pueblo".

El martes 25 de Agosto comenzó de forma oficial la pretemporada para el equipo, que militará en la 2ª División Autonómica.

En cuanto a la plantilla, se cuenta con 14 jugadores, de los cuales el 90 por ciento son de Miguelturra, por lo que se sigue apostando por el trabajo de la cantera y de las escuelas deportivas, que tan buen resultado está dando en estos últimos años y que ha llevado a la creación de este nuevo Club.

Los entrenadores para esta temporada serán Pilar Morilla y Ramón Peco, ambos de Miguelturra y que trabajarán tanto en el apartado directivo como en el tema deportivo.

Desde el Club se quiere dar las gracias a todos los vecinos de Miguelturra que ha comprado los carnés de colaboradores que se han puesto a la venta, así como a todas las empresas que han colaborado en este proyecto y también tanto al Patronato de Deportes y a la Concejalía de Deportes por el apoyo prestado.

Por último, recordar que el primer partido de pretemporada del Club Baloncesto de Miguelturra será el próximo domingo 13 de septiembre en el Trofeo de Ferias a partir de las 18:00 h.

## Finalizado el curso de natación para discapacitados

El jueves, 27 de agosto, tenía lugar la última sesión del curso de natación para discapacitados organizado por la concejalía de Bienestar Social del Ayuntamiento de Miguelturra en colaboración con el área de Deportes del Consistorio, a través del Patronato Municipal, y la asociación Fisensi.



El curso se iniciaba el 12 de agosto y se ha llevado a cabo los miércoles y los jueves en dos grupos que ha contado con cinco alumnos cada uno con edades comprendidas entre los 15 meses y los 10 años, y con diferentes discapacidades. La actividad ha sido supervisada por la animadora sociocultural del Centro Social y llevada a cabo por un monitor de natación con la colaboración de las voluntarias y de los padres y madres de los niños.

## Cursos Universidad Popular 2009/10

La matrícula se podrá realizar del 16 al 30 de septiembre

Finalizado el verano, la Universidad Popular afronta el nuevo curso con una amplia oferta de cursos y talleres para el periodo 2009/10. Será a partir del día 16 de septiembre a las 10 de la mañana cuando los interesados podrán formalizar su inscripción en las oficinas de la Casa de Cultura en las diferentes áreas de expresión artística, corporal, talleres y colectivos.

Hay que recordar como en años anteriores, que no se atenderán las inscripciones a través del teléfono o Internet, hasta que se cumplimenten primero las de las personas que se

UNICAJA (c/c nº 2103-0442-10-0033640084). Transcurrido ese periodo sin efectuar dicho pago, la matrícula quedará invalidada.

Las plazas son limitadas y la admisión se realizará por orden de formalización de matrícula, teniendo preferencia los residentes en Miguelturra (tendrán la misma consideración aquellas personas matriculadas en el curso anterior para la misma disciplina, sea cual sea su residencia).

Indicar que toda persona, cuando desee darse de baja o no renovar matrícula durante el transcurso del curso,



encuentren en la Casa de Cultura. Indicar también, que por el hecho de estar matriculados en el curso anterior, no garantiza la reserva de plaza para el actual, por lo que **todos los participantes deben obligatoriamente** formalizar su matrícula. El pago se hará efectivo antes de los 10 primeros días desde el comienzo de los cursos y se deberá efectuar únicamente en las oficinas de

deberá hacerlo en la Casa de Cultura y no en la clase.

Por último indicar que el periodo de matriculación finaliza el 30 de septiembre comenzando las clases a partir del jueves 1 de octubre. Para más información dirigirse a la Casa de Cultura (Universidad Popular) o llamar a los teléfonos 926-941090.

## Viaje a Perú

Desde el 9 hasta el 24 de septiembre

La Asociación local Tierra Solidaria de Castilla La Mancha ha informado sobre el viaje que realizarán a Perú y Bolivia, desde el 9 y hasta el 24 de septiembre. En él participarán tres representantes de la asociación: Mª del Pilar Bejarano, Bernardino Mora y Manuel Cano, acompañados por la concejala de Bienestar Social del Ayuntamiento de Miguelturra y vicepresidenta de la Diputación, Victoria Sobrino.

El principal objetivo de este viaje es inspeccionar los proyectos que se están llevando a cabo en la zona a lo largo de los últimos siete años. En Bolivia, se dirigirán a la zona de Sucre, para asistir a la inauguración de uno de los proyectos de la asociación: un colegio para 500 niños.

Posteriormente, ya en Perú, en el


Departamento de Amazonas situado en la selva peruana, tendrán la posibilidad no sólo de contactar con la población y comprobar sus necesidades sino también de supervisar un total de quince proyectos que se están desarrollando así como identificar nuevos proyectos a llevar a cabo para el 2010.

Desde la Asociación se informa además que cada uno de los participantes en este viaje se hace cargo de manera personal de los gastos. Además, el presidente de la asociación ha querido valorar especialmente la participación de Victoria Sobrino ya que, aseguraba, "es la primera vez que un político se ofrece a viajar con nosotros lo que es muy significativo", y añadía "podrá comprobar cómo se ha invertido el dinero público tanto de la Diputación como del Ayuntamiento".




**Novedades Biblioteca Municipal**

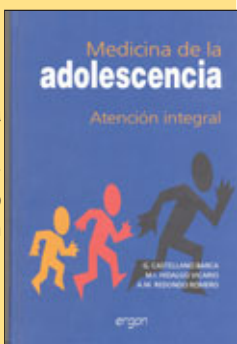
«Una mañana de marzo» / Joaquín M. Barrero.- Ediciones B ; 2009



«Para la libertad» / Jose Maria Callejas ; Edit. Turpial; 2008



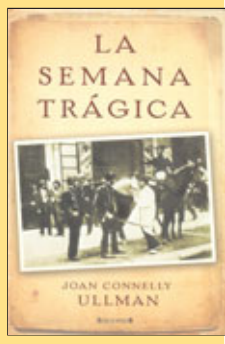
«Medicina de la adolescencia. Atención Integral» / G. Castellano Barca.-Edit. Ergón ; 2008




«A tres metros sobre el cielo»/ Federico Moccia.- Edit. Planeta Internacional ; 2009



«La Semana Trágica»/ Joan Connelly Ullman.- Ediciones B ; 2009



«Mil años de poesía europea» / Francisco Rico.- Edit. Backlist ; 2009



Mas información en la página [www.miguelturra.es](http://www.miguelturra.es)

Como antesala de las Ferias y Fiestas de la localidad

# Celebrado el VIII festival benéfico «Rockferendum Sahara 2009»

Organizado por SAYMI en colaboración con las Concejalías de Juventud, Cultura y Festejos y el Instituto de la Juventud de Castilla la Mancha.

La concejala de Cultura y Festejos, Esmeralda Muñoz, acompañada por José Luis Rodríguez, presidente de la asociación local de ayuda al pueblo saharai «SAYMI», presentaban esta octava edición del Festival Benéfico «Rockferendum Sahara 2009».

El acto daba comienzo con la intervención de Muñoz quien explicaba que este proyecto cuenta con la colaboración del Consistorio local y el Instituto de la Juventud de Castilla la Mancha. Muñoz destacaba el cambio de fecha de las Ferias y Fiestas de la localidad, y hacer un concierto más trabajado contando con grupos locales como viene siendo habitual pero también con dos grupos de carácter nacional». Además, la responsable de Cultura y Festejos calificaba este festival solidario de «muy interesante y orientado al público más joven» una propuesta, añadía «para hacerles pasar un rato agradable de fiesta y de buena música, y al mismo tiempo inculcarles ese motivo solidario que

nos une de respaldo al pueblo saharai con el que el Ayuntamiento de Miguelturra y la localidad en general, lleva ya colaborando muchos años». Por último, animaba sobre todo a la gente joven a que asista al concierto

«Rockferendum Sahara 2009». El festival se celebró el viernes 28 de agosto en el Auditorio Multifuncional y contó con las actuaciones de los grupos nacionales: «Che Sudaka», «La Kinky Beat» y la colaboración especial de Fernando Madina, vocalista del grupo «Reincidentes», que interpretaron varios temas acompañado del grupo local «Quebradero». Además, también actuaron los grupos «Cicerone», «la Kalaña» y «K o n m o z i ó n Zerebral».

También se desarrollaron otras actividades paralelas al igual que en otras ediciones como un mercadillo solidario con artesanía saharai y venta de camisetas y chapas, entre otros. Como novedad este año se puso en marcha la iniciativa «vaso solidario».

El presidente de Saymi informaba que todo lo recaudado se destinará al hospital de Auser con el que la asociación está colaborando e intentando suplir sus carencias.



donde aseguraba «podrán pasar una noche divertida y solidaria disfrutando de la música».

Por su parte, era José Luis Rodríguez, presidente de la asociación, el encargado de ofrecer los detalles de este VIII Festival Benéfico

Contiene información para las víctimas

## La web de la policía local dedica un apartado a la violencia de género

La Policía Local en su incansable trabajo de velar por el interés y cuidado de los ciudadanos mantiene en su web un apartado para ayudar e informar a las víctimas de violencia de género. Desde la web policial [www.policiamiguelturra.com](http://www.policiamiguelturra.com), el subinspector jefe, Elías Carrión, explica el porqué de esta sección «hemos querido mantener éste apartado ya que, desgraciadamente, sigue estando de actualidad. Son muchas las Órdenes de Alejamiento que son controladas directamente por la Policía Local».

Desde ésta sección se tiene acceso a los apartados de «Consejos», donde se facilitan diversas pautas de cómo actuar y dónde acudir en caso de ser víctima de violencia en el ámbito familiar, y de aquellas novedades relacionadas con la protección de las víctimas, tales como la futura implantación de un sistema de localización personal para emergencias dentro del municipio, etc. La policía local insiste en que están para ayudar y en caso de violencia doméstica, la mujer debe saber de

antemano que no se encuentra sola. «Mantenga la calma, no aguante ni un solo día más y diríjase a cualquiera de las siguientes direcciones»: CENTRO DE LA MUJER DE



MIGUelturra, Calle Lentejuela, 7, GUARDIA CIVIL MIGUelturra, Calle Real o a la POLICÍA LOCAL MIGUelturra, Calle Lentejuela, 7. También aportan teléfonos de interés **atención 24 horas:** (012), (112), (900100114) .

## Convocado el XXXI Certamen de Pintura «Carta Puebla»

El área de cultura ha convocado el XXXI Certamen «Carta Puebla» de Pintura en colaboración con la Junta de Comunidades de Castilla La Mancha, la Diputación Provincial de Ciudad Real y Caja Madrid. El reconocido certamen repartirá más de 10.000 euros en premios, pudiendo participar todos los artistas que lo deseen. El tema será libre y original y se admitirán dos obras como máximo por autor, cuyas dimensiones deberán estar comprendidas entre un mínimo de 80 cm. y un máximo de 200 cm.

Los trabajos deberán presentarse del 1 al 30 de septiembre enmarcados con un listón de madera no superior a 3 cm. de ancho, firmados al dorso con título de la obra, nombre completo del autor, domicilio, correo electrónico y teléfono, preferentemente móvil. Las obras deberán remitirse a la Casa de la Cultura de Miguelturra (Ciudad Real) C/ Perlerines 26. Las obras seleccionadas serán expuestas en el Salón del Ayuntamiento del 16 al 31 de octubre y serán incluidas en el catálogo a color que se editará con tal motivo. Premios. La organización se reserva una dotación de 9.100 euros para la adquisición de aquellas obras que el jurado considere de mayor calidad y ajustadas según la tasación de sus autores y un premio de 1.200 euros del Fondo de Adquisición de Empresas patrocinado por Caja Madrid.

## El Centro de Internet ofrece cursos de fotografía digital y talleres para jóvenes

El Centro Municipal de Internet, dependiente del Área de Nuevas Tecnologías y de la Junta de Comunidades de Castilla la Mancha, desarrolló los cursos programados para los meses de verano.

Javier Mohino, responsable del Centro explicó que los cursos intentan cubrir prácticamente a todo el abanico de edades, desde los más pequeños de la casa con talleres en los que se les da a conocer las posibilidades que ofrece el mundo de la informática e internet, hasta aquellas perso-

nas que precisan del aprendizaje de programas de retoque y mejora de imágenes digitales para su entorno personal o profesional.

En estos cursos se realizaron dinámicas y prácticas para que los alumnos puedan jugar y aprender a la vez usando el ordenador e Internet. Se trabajó con Windows XP, navegación y búsquedas por Internet. También el procesador de texto, Word, de manera sencilla y las diferentes funciones como copiar, pegar y dar formato a un texto.



## La Asociación de Jubilados y Pensionistas organiza un viaje a Fuengirola

El viaje se incluye dentro de las actividades y eventos del Programa de Turismo Social de la Junta de Comunidades de Castilla la Mancha



La Asociación de Jubilados y Pensionistas ha organizado un viaje a la localidad malagueña de Fuengirola del 20 al 26 de septiembre que se incluye dentro de los programas y actividades culturales del Programa Regional de Turismo Social y que tiene un precio de 97 euros por persona. No es la primera vez que esta asociación visita la localidad de Fuengirola ya que en junio de este año realizaron esta misma actividad.

Uno de los requisitos fun-

damentales para poder disfrutar de este viaje es ser mayor de 60 años y estar empadronado en nuestra localidad. Pero además es importante explicar que en esta ocasión podrán participar aquellas personas que no hayan realizado ningún viaje de cualquier modalidad del programa de Turismo Social durante el presente año, dando lógicamente prioridad a estas personas.

El sorteo de plazas, se realizará los días 1 y 2 de septiem-

## Finalizaron las fiestas de la Virgen Blanca



La aldea de Peralbillo, que daba comienzo a sus fiestas, en honor de la Virgen Blanca, el pasado viernes, 31 de julio, disfrutaron de dos fines de semana de festejos en honor de su patrona.

Las actividades festivas, fueron organizadas por el Consejo Local de la pedanía en colaboración con la asociación de Peralbillo: actividades infantiles y juveniles, ofrenda Floral en honor a la Virgen Blanca y la cena del "Sobaquillo" que ofreció lo mejor de cada cocina para disfrute de todos los

asistentes amenizada con la actuación de la orquesta Nuevo grupo, etc.

Los actos y actividades finalizaron el domingo 9 de agosto con la Santa Misa y la procesión en Honor a la Virgen Blanca oficiada por el párroco de Fernán Caballero seguidamente la tradicional Limoná y Aperitivos.

Esta onomástica en honor de la Virgen Blanca, que se remonta a años de historia, sien-

do la más antigua de la orden de Calatrava, ha conllevado y conlleva, un extenso programa feriado en su honor, lleno de juegos, festejos sociales y actos litúrgicos, que rodean a esta celebración, que este año se han potenciado, aun más, como se merece tal efemérides, ya que la Asociación de Vecinos del anejo, se muestran muy implicados con el entorno de Peralbillo y el desarrollo de sus fiestas.



Organizado por el área de Bienestar Social, a través del Centro Social Polivalente.

## Finaliza el Taller de Ocio en verano con discapacitados 2009

El 19 de agosto finalizó el taller de ocio en verano con discapacitados. En su última sesión los seis niños participantes y sus monitoras pudieron disfrutar de una intensa mañana en la que tuvieron cine y una fiesta de despedida con entrega de diplomas y chuches a los pequeños.

El taller tiene como objetivo principal ofrecer una alternativa de ocio para los niños/as (con edades comprendidas entre los 4 y 15 años) con discapacidad durante las vacaciones de verano. Los niños disfrutaron de las numerosas actividades programadas: el taller de manualidades y juegos, la actuación de la Payasa PACA, "Nos pintamos las Caras", "Circo y Magia" o Globoflexia entre otras.

Esta actividad ya se realizaba el año pasado con un resultado muy positivo, por lo que este año se ha vuelto a programar ampliando su duración



**RADIO**  
107.9



**MIGUeltuRRA**  
C/ Adán Nieto, 2. Entreplanta

Tu información  
más cercana  
**107.9**

*Porque las cosas de tu pueblo  
te interesan*

Emisora  
Municipal de Miguelturra

**¡SINTONIZALÁ!**

## El Miguelturroño Juvenil recibe el reconocimiento del Ayuntamiento



El alcalde, Román Rivero, y el concejal de Deportes, Manuel Viso, recibieron a los componentes del C. D. Miguelturroño Juvenil y a representantes de su equipo técnico y directivos, en un acto celebrado en el Salón de Plenos del Ayuntamiento para hacerles llegar el reconocimiento a los éxitos logrados en la pasada temporada en la que lograron el ascenso de categoría.

Viso les dió la bienvenida y destacó que se trata de un reconocimiento "ganado a pulso" y añadía que esperaba

que éste fuese "el arranque definitivo para quedarse en la categoría".

Por su parte, Rivero destacó el esfuerzo tanto de los jugadores como del entrenador, directivos y de las Escuelas Deportivas ya que aseguró "muchos venís de allí". Además, añadía "vosotros sois el resultado de todo este esfuerzo así como del que realiza el Ayuntamiento por la promoción del deporte, en este caso del fútbol, y nos sentimos orgullosos de lo que habéis conseguido: llegar a la división nacional".

### Fútbol-Sala

## Embutidos las 3 Jotas y Medes Sporting jugarán la final de la XVII Liga Local

Se suele decir que a la final siempre llegan los mejores; también casi siempre influye la suerte y el acierto y a todo esto yo le añadiría mucho trabajo y sacrificio pues estos dos finalistas han eliminado a los actuales campeones y subcampeones (Cervecería Pakopas y Rivemart); a los equipos revelación (Café Bar Isidoro y Vives) y a otros dos grandes favoritos (Estrella Damm y Bar Zapa-Construcciones Hijos Lorenzo Peco). El conjunto de Embutidos Las 3 Jotas es el actual subcampeón y el debutante y joven equipo de Medes Sporting disputará su primera final. Destacar a "Cervecería El Mesón" que ha conseguido también muy merecidamente el trofeo a la deportividad, estos veteranos siempre están entre los mejores y casi nunca dan ruido, ojala tuvieran más participación y es que andaban muy justitos de jugadores en la mayoría de partidos. Este año el gran favorito y personalmente el mejor equipo de la liga quedó eliminado en cuartos de final pero no se va de vacío y ha logrado el premio al conjunto menos goleado, fallar en los momentos claves no trae buenas consecuencias, pero así es el deporte y los campeones también pierden, los trofeos individuales han sido para Daniel Díaz Serna (Estrella Damm) y Jorge Muñoz Iglesias (Embutidos las 3 Jotas) como máximo goleador y regularidad, Dani ha marcado casi en todos los encuentros y pienso que volverá a conseguir este premio, entre él y sus hermanos Juan Pablo y

Jaime han logrado el 90% de los goles de su equipo y Jorge, mi amigo Jorge, es un ejemplo a seguir, persona muy sociable, bastante deportivo y además le encanta el fútbol-sala, además de estas cualidades, es un buen jugador, goleador y acumula ya muchos años jugando con nosotros, felicidades a Dani y a Jorge, me gustaría que muchos compañeros os tuvieran como espejo.

Recordar que en esta liga local han participado quince equipos, cinco de ellos debutantes y muy jóvenes, como en todas las ligas de fútbol-sala de nivel provincial, hemos perdido en calidad pero valoro muy positivamente que todos los años se inscriban equipos nuevos y en especial que haya juventud; primero se nace y luego se hace.

Así pues y con "Pabellón casi nuevo" el próximo 5 de septiembre a partir de las 7 de la tarde Medes Sporting y Embutidos Las 3 Jotas disputarán la final, ojala ninguno perdiera, pero ocurra lo que ocurra a muchos les gustaría estar en vuestra final, a ambos equipos os deseo que aprovechéis esta ocasión.

Para terminar, agradecer la colaboración al Patronato Municipal de Deportes, a todas las casas patrocinadoras participantes y en especial a Eurocash, Vega Zacatena/Bodegas Jacinto Jaramillo, Domingo Peluqueros, Taberna El Parque, Viajes Ecuador, Cervecería Pa Kopas, Granja Real/Alimentación Margo y Café Bar Zacarías.

Rafael Almagro Mora

### Peña Cicloturista

## MIGUeltuRRA - PEÑA DE FRANCIA (SALAMANCA)

### 3ª ETAPA

El día 1 de Junio comenzamos nuestra última etapa que nos llevaría a coronar la Peña de Francia (Salamanca) desde El Barco de Ávila y conseguir nuestro reto que era recorrer la distancia de 423 Kilómetros que distan entre nuestra ciudad y la cima de dicha peña.

Dejando atrás con nostalgia el río Tormes, nos dirigimos a nuestro objetivo por una carretera de constante subida, pero con un paraje natural espectacular, con gran cantidad de cerezos, robles, etc, que nos lleva hasta la localidad de Bejar. Recorridos los primeros 101 Kilómetros nos encontramos ante La Peña de Francia que es un punto estratégico en el sur de la provincia de Salamanca, es un puerto distinto a cualquier otro que podamos subir no en vano es la montaña en sí, la que íbamos a coronar.

Su imponente mole rocosa nos acompaña en todo el recorrido, siempre teníamos la referencia de lo que nos restaba por ascender mirando hacia arriba y viendo ese "rompeolas", denominado así por muchos geólogos que han estudiado la zona y que concluyen un pasado, muy lejano, eso sí, lleno de agua marina por estos parajes.

Después de ascender por unas pendientes que nos obligaron a esforzar nuestras piernas durante doce Kilómetros (Altitud 1732 metros, porcentaje medio 6% de desnivel, rampas del 7.5%), aun mas si tenemos en

cuenta los kilómetros que ya llevábamos, pero que merecen mucho la pena, llegamos a la cima donde existe la iglesia en la que se venera la imagen morrena de la Virgen, y no pudimos dejar pasar tampoco la ocasión de acudir al mirador de Santo Domingo, justo en el Reloj de sol donde termina la carretera y disfrutar de las increíbles vistas que nos permitió esta inconfundible atalaya, y de las risas de complicidad y satisfacción por haber conseguido el reto que nos habíamos propuesto.

Nuestro mayor agradecimiento a nuestro compañero Dioni, que nos sirvió de apoyo logístico, pues sin su colaboración todo nos habría resultado muchísimo más difícil, y a la empresa de transportes de Pozuelo de Calatrava (C.Real) Felipe Merino Callejas que nos facilitó el vehículo de apoyo.

Gracias a todos los compañeros que conmigo las han realizado pues han escrito un pasaje de mi historia personal que nunca olvidare.



Acabando estas tres etapas ciclistas con la conclusión de que "lo que fue duro de conseguir es dulce de recordar".

Manuel Román Fonseca

## Clasificación Provisional Campeonato Provincial de Cicloturismo

Gran Premio Esproten. Patrocina: Enerclima. Colaboran: Escayolas Ciudad Real, Escayolas Miguelturra, Transportes Felipe Merino y el Patronato Municipal de Deportes de Miguelturra.

### CLASIFICACION GENERAL PUNTOS

1. Gaspar Díaz	255	21. Francisco Delgado	105
2. Alfonso González	235	22. José Llanos	105
3. Jesús Moya Segador	225	23. Esteban García	105
4. Ramón Rivas	205	24. Obdulio Fernández	102
5. Jesús Moya Ruiz-Valdepeñas	200	25. Francisco Mendoza	100
6. Hermogenes Robles	182	26. Vicente Gómez	97
7. Mateo Manzanares	175	27. Angel Gracia	95
8. Esteban Aznar	170	28. Agapito González	92
9. Antonio León	145	29. José Miguel Mendez	80
10. Santiago Matas	135	30. Felix Martín	70
11. Juan Ramón Díaz-Pinto	135		
12. Angel Moreno	135		
13. Juan Fernando Cuesta	130		
14. Ricardo Manzanares	130		
15. Raúl Rodrigo	125		
16. Rafael del Hoyo	125		
17. Ramón Ruiz	120		
18. Manuel Román	120		
19. Jerónimo Campos	118		
20. Valentín Cañas	107		



# Envejecimiento y cáncer de próstata en la tercera edad

Debo comenzar por decir, que no pretendo intranquilizar a nadie, solo dar una información sobre el cáncer de próstata, que es un tumor maligno radicado en la glándula prostática, glándula situada delante del recto y debajo de la vejiga que rodea la uretra, conducto que une la vejiga con el exterior para eliminar la orina. La próstata viene a tener el tamaño de una ciruela pequeña con un volumen de 25-30 centímetros cúbicos, y produce el líquido prostático que acompaña al semen en el momento de la eyaculación. Entre los 10-20 años se produce su mayor crecimiento llegando a pesar unos 20 gramos, después crece muy poco durante 25-30 años, y sobre los 60, en muchos hombres alcanza un tamaño superior al doble de lo normal, convirtiéndose en una próstata grande e hipertrófica que puede llegar a comprimir la uretra. Camino de los 80 los cambios son de tal magnitud que puede provocar compresión de la citada uretra y dar obstrucción urinaria, por ello la mayoría de los individuos a partir de los 60-70 y sobre todo cerca de los 80 años, necesitan tomar medicamentos para combatir la hipertrofia prostática benigna (HPB), que tiene un crecimiento homogéneo de todas las células de la glándula, y se diferencia del cáncer de próstata, en que éste está constituido por muchos núcleos de células microscópicas precancerosas, pudiendo suceder que algunos de estos focos, puedan evolucionar y transformarse en tejidos canceroso con el paso del tiempo.

El descubrimiento del antígeno específico de próstata (PSA) hizo posible que con un análisis de sangre, se pudiera hacer un diagnóstico precoz de esta enfermedad. Este simple test de sangre facilita el diagnóstico de tal modo, que con el podemos apreciar la

fase evolutiva de la enfermedad aunque no haya manifestaciones clínicas. El test es normal, si las cifras de antígeno específico de próstata en sangre está entre 2,5-4 ng/ml, pero si son superiores a 4,0 ng/ml entonces se nos plantean dudas diagnósticas que nos aconsejan hacer un tacto rectal o la ecografía para detectar el tumor. Otros factores a tener en cuenta ante sospecha de tumor, son la edad, la herencia genética, las molestias, y en casos de duda razonable puede inducirnos a hacer la biopsia, pero incluso con la biopsia, el objetivo más importante es el diagnóstico precoz, ya que este tipo de tumor, al principio es de pequeño tamaño (microscópico) y puede que en su inicio los resultados sean negativos. Aunque estos tumores malignos de próstata pueden aparecer en cualquier edad como casos aislados, la realidad es que aparecen sobre todo en hombres mayores de 65 años.

Como ya he dicho antes, lo importante es el diagnóstico precoz, dado que al ser de crecimiento muy lento, precisa entre 15 y 20 años para desarrollar su malignidad, y como la duración de la vida de los seres humanos se va alargando, es por lo que este tipo de tumor se puede desarrollar al aumentar la esperanza de vida, lo que ha llevado a un mayor incremento en su incidencia. Según la OMS (Organización

Mundial de la Salud) la frecuencia en la población a nivel mundial, fue de 240.000 fallecimientos en el año 1998, lo que da idea de su importancia. En Europa hay unos 200.000 nuevos casos anuales diagnosticados, con 40.000 muertes en ese periodo. En España varía según regiones, y como ocurre en Europa, la incidencia es de unos

30-45 casos nuevos anuales por cada 100.000 habitantes. El riesgo de padecer esta enfermedad es mínimo en menores de 40 años, tan solo es del 2% entre 40-60 años, y alrededor del 13% en el tramo de edad de 60-80 años. Este tipo de cáncer es por desgracia uno de los más frecuentes en hombres a nivel mundial.

Como ya he dicho anteriormente, el diagnóstico precoz en ausencia de síntomas o indicios de enfermedad es uno de los objetivos básicos para su diagnóstico, y este examen incluye el tacto rectal, el análisis de sangre PSA, la ecografía prostática por vía abdominal o rectal, y en casos sospechosos, la biopsia guiada por ecografía. Lo que se pretende con estas pruebas es identificar este tipo de anomalía en un estadio precoz, periodo en que es más fácil de tratar y hay mayores posibilidades de éxito, al tiempo que podemos dar una mayor calidad de vida al paciente.

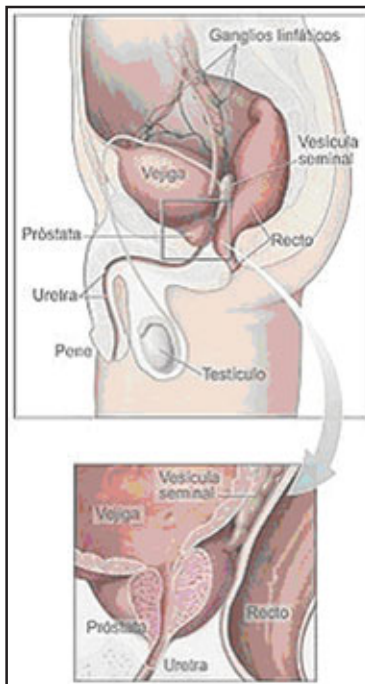
Los médicos de cabecera o de aten-

ción primaria, con frecuencia se encuentran frente a la controversia de rastrear el cáncer de próstata asintomático, si basan solo el diagnóstico en el análisis del PSA sin síntomas de enfermedad, y en ese caso se corre el peligro de poder sobrediagnosticar esta enfermedad en pacientes con PSA mayor 4 ng/ml pero con baja posibilidad de afectar la salud de la persona, y diagnosticar falsos positivos con la consiguiente cascada de tratamientos y daños colaterales. Por esta razón se están desarrollando estudios de grandes series de enfermos, como el fin de determinar con más exactitud los valores límites del PSA en relación al volumen de la próstata, y encontrar una proteína específica que actúe solo sobre las células cancerosas, para que nos detecte con seguridad esta enfermedad.

No obstante, hay que estar ojo avizor y considerar que los hombres a partir de la tercera edad tienen riesgo de padecer este problema en la próstata, por lo que deben ser chequeados, como se hace en las mujeres con la mama, para obtener un diagnóstico precoz beneficioso para la salud.

A modo de resumen, decir que esta patología es frecuente en hombres alrededor de 65 años, y su curación ha aumentado notablemente por la mejor información que tienen sobre esta enfermedad los médicos y los pacientes en general, no obstante, hay que insistir en la enorme posibilidad del diagnóstico precoz y el PSA, porque se ha demostrado como un marcador biológico eficaz. Por este motivo, es muy aconsejable que todos los hombres en la tercera edad se realicen un chequeo anual.

Antonio Ramírez Cano  
(Doctor en Medicina)



## Emergencia 112

### La Policía Local de Miguelturra informa de las ventajas de usar este número para las diferentes situaciones de emergencia

La Policía Local indica que memorizar el 112 permite que un ciudadano no necesite conocer los teléfonos de la Policía Local, Bomberos, Protección Civil, Policía Nacional, Guardia Civil, asistencia sanitaria, hospitales, extinción de incendios u otros sectores con competencias en urgencias y emergencias. A través del 112 obtendrá atención en estos ámbitos, y se facilita la coordinación entre ellos.

**ATENER EN CUENTA...**

Esta es una más de las campañas de concienciación que desde el cuerpo local se inician para que los ciudada-

nos lo tengan cada vez más fácil a la hora de necesitar atención de emergencia de cualquier ámbito.

Explican que, una vez establecida la comunicación, lo mejor es mantener la calma y contestar al operador. Además hay que procurar contestar con claridad a las preguntas sobre la emergencia. Son necesarias para saber qué está pasando, dónde se localiza el incidente, cuántas personas pueden estar afectadas, cuáles son sus necesidades.

Recuerde, indica la policía, que esta información es necesaria para determinar qué medios hay que enviar y qué actuaciones hay que iniciar. Tenga en cuenta, que no se espera a finalizar el cuestionario para movilizar los medios. Mientras usted habla, el operativo está en marcha y su colaboración es fundamental para que sea eficaz y proporcionado. No se preocupe si se corta la comunicación. El 112 tiene registrado el número desde el que llama y se pondrá en contacto con usted.

El 112 se compromete a la confidencialidad de los datos de carácter personal.

**Por su seguridad, las llamadas quedan grabadas. 1 1 2 ¡Su colaboración es primordial.**



## Nueva web de Protección Civil

La Agrupación de Protección Civil inauguró su página web-<http://proteccioncivilmiguelturra.tk>- como un servicio más al ciudadano, con el lema «Por todos y para todos, trabajando por un mundo mejor». En este espacio, la agrupación ofrece la memoria de actividades, fotos de los talleres, consejos sobre prevención de incendios o medidas, así como información acerca de los cursos que están realizando.



¡Hola!. Somos unas cuantas de las muchas voces de la juventud de Miguelturra, que han decidido dar este paso, para intentar recibir una explicación real y coherente sobre el porqué de las obras del parque.

Hemos venido escuchando diferentes versiones sobre este hecho. La versión más comentada entre los vecinos ha sido la del cambio de tuberías, el concejal responsable, dice que para lavarle la cara al parque, que estaba muy viejo, pero... ¿es realmente necesario un levantamiento total del parque? Con haber cambiado bancos y farolas y algún arreglillo más habría bastado, ¿Y porqué se ha elegido esta estación del año? ¿No tendrá más que ver con la

operación bordillo llevada a cabo por todos los ayuntamientos como remedio temporal a la crisis y al paro?

Hemos salido afectados tanto niños, como jóvenes, mayores y trabajadores, es decir, una gran parte de este pueblo, además los trabajadores de los bares están sufriendo pérdidas. Numerosas familias optan por irse a otros lugares donde sus hijos tengan espacios donde poder jugar (a las afueras, donde los parques cierran a las 00:00 y en los que no hay ni bares ni kioscos en sus inmediaciones). Por otra parte se ha restringido una de las zonas de paseo de nuestros mayores y la juventud tenemos que trasladarnos hacia el auditorio, cosa que al parecer os agrada bastante.

Esta cuestión puede generar debate, pero aún así la planteamos.

Si habéis observado, cuando el parque era la zona de reunión, la juventud en general no practicaba "botellón" en esta zona, sin embargo ahora se hace a diario, normalmente EN LAS AFUERAS, donde lo estáis llevando TODO.

Señor alcalde, ¿no se da cuenta que Miguelturra es un pueblo con nulas alternativas de ocio para la juventud?, y para una zona (el parque) con la cual nos conformábamos, nos la quitas...

¿Qué pretende este ayuntamiento? ¿Convertir Miguelturra en una ciudad dormitorio?, estaréis orgullosos, porque con la suma de cada una de las iniciativas que estáis llevando a cabo LO ESTÁIS CONSIGUIENDO.

P.D.: Queremos mantener NUESTRO PARQUE tal y como estaba (césped, árboles, arena...)

María García y Elia Cañizares

# Obras de remodelación en el Pabellón Municipal de Deportes

Manuel Viso, concejal de Deportes presentó las nuevas obras de pavimentación del Pabellón Municipal de Deportes en las que se está procediendo a la instalación de una madera que va a crear un piso

te hay que evolucionar y buscar las mejores calidades de los suelos para garantizar el mejor ejercicio del deporte por esta razón, se está poniendo ya la madera en el pabellón".

Se trata de una estructura

los deportistas puesto que, según indica el concejal de Deportes, "es bueno que por encima de la estética, tengamos calidad en el ejercicio del deporte y calidad en la seguridad de evitar lesiones en los deportistas".

Según Manuel Viso "La nueva estructura cuenta con una calidad excepcional, por lo que es necesario contar con las condiciones y las posibilidades que hagan que todo sea perfecto" y entre estas condiciones excepcionales se encuentra la de bajar el grado de humedad en invierno, en torno a un 10%, por lo que se está procediendo a la reestructuración de toda la fachada oeste del pabellón, la zona de la umbría donde está ubicado el marca-



de una calidad excepcional que superará el firme con el que el pabellón contaba hasta ahora. Estas obras, que comenzaron el pasado 28 de julio, se está llevando a cabo con el Plan cuatrienal de instalaciones deportivas de la Junta de Comunidades de Castilla la Mancha.

Viso a destacó que "durante 18 años hemos tenido el uso permanente y perfecto de la superficie, pero evidentemente

combinada, un acabado de madera maciza, que primero lleva un aislante plástico sobre el pavimento antiguo en el que se ha puesto un componente textil. La capa que lo recubre es una plancha de madera maciza de pino y encima cuenta con una estructura de madera de haya que produce la dureza de la superficie, por lo que se combina una situación perfecta de rebote y de elasticidad contra las lesiones de

ador, para aislar y evitar las humedades a través del aislamiento y el revestimiento en la zona exterior del complejo. Además se están ejecutando las obras de un almacén, obras que en parte serán financiadas con los fondos del PLAN E.

Está previsto que las obras estén finalizadas para el comienzo de la pretemporada deportiva y para los primeros encuentros de las fiestas de Septiembre.

## VIII Torneo de Voley Playa Villa de Miguelturra, III Trofeo Cruzcampo

Desde el pasado 31 de julio y hasta el 9 de agosto, en el Parque Rivas Moreno, se disputó el «Octavo Torneo Voley Playa en Miguelturra, Tercer Trofeo Cruzcampo», patrocinador oficial de la competición.

El torneo, que organiza el Patronato Municipal de Deportes, contó con la participación de más de 75 parejas en las diferentes categorías con las que cuenta el torneo, aficionados, federado, femenino y mixto. Se registró una gran afluencia de público, entre los que se encontraron Victoria Sobrino, Vicepresidenta de la Diputación Provincial de Ciudad Real y concejal de Bienestar Social del Ayuntamiento y Sacramento Corral, distribuidor de Cruz Campo, sponsor oficial del torneo.

En este 2009 y como ya es habitual, se hizo una competición infantil para disfrute de los



más pequeños.

En cuanto a los premios, esta edición se contó con una importante cuantía económica ya que se entregaron más de 2.000 euros en metálico, así como cuantioso material deportivo. Además, todos los participantes recibieron diferentes obsequios, como camisetas, viseras o botellas de vino.

Miguelturra tiene una gran afición a este deporte don-

de existen numerosas categorías y donde destaca el equipo senior masculino, que se encuentran en Primera división nacional. Por eso, la organización de este campeonato tiene como objetivo el fomento de este deporte en nuestra localidad además de promover la actividad física como fundamento de la vida sana, la mejora de las relaciones sociales y humanas a través de la práctica de este deporte y como no, dar a conocer en Miguelturra la sede de voleibol de la provincia atrayendo a participantes de otras ciudades.

## María Isidro recibe el renacimiento del Ayuntamiento



El alcalde de Miguelturra, Román Rivero, y el concejal de Deportes, Manuel Viso, recibieron a Miguel Ángel López y María Isidro en un acto celebrado en el salón de plenos del Ayuntamiento para hacerles llegar el reconocimiento a su labor y trayectoria en el Taekwondo.

Isidro, de 13 años, fue convocada para participar en los campeonatos de Europa celebrados en Croacia. Por ello y por su trayectoria hasta el momento recibió, acompañada por su maestro Miguel Ángel López, la insignia de manos del alcalde.

Rivero desatacó el orgullo que suponía para todos los miguelturreños los logros de esta deportista a la que aseguraba "tienes mucho futuro y esperamos que sigas así y nos des más alegrías todavía". Además, hacía extensivo este reconocimiento al club y a la familia de Isidro y añadía que "siempre contareis con nuestro apoyo".

## Concluyó el I Torneo de Tenis en tierra batida



los partidos, en cada categoría. En la clausura estuvieron presentes Joaquín González como teniente alcalde del Ayuntamiento, el concejal de Deportes, Manuel Viso, así como la presidenta del club Gema Isabel Martín Rodrigo y la tesorera del mismo, Charo Martín Rivero.

Los ganadores fueron: Ricardo Caballero en la categoría individual masculino; Victor y Vicen en dobles mixto y, por último, Javier Martín en individual mixto

Concluyó el I Torneo de Tenis en Tierra Batida que organizó el CDE Tenis de Miguelturra y Patronato Municipal de Deportes, y que se desarrolló del 10 al 16 de agosto en Auditorio Multifuncional donde fueron ubicadas dos pistas de juego.

Han sido 60 personas las participantes que disputaron

Además, del Patronato de Deportes colaboraron en este torneo Deportes Cronos, Tapiados y Toldos Rivas, Peluquería M&M, Roque Peluquería, Café Bar Zapa, Mapfre Miguelturra, Disco Bar Pakopas, Distribuidora Hervás Maján, Peletería Lozano, El Parque, Café Bar Katxis y el portal web [www.miguelturra.es](http://www.miguelturra.es).



## El Tenis de Mesa recibe el reconocimiento del Consistorio

Como es habitual en estos días los deportistas locales que han logrado los mejores resultados durante la pasada temporada están recibiendo un reconocimiento especial por parte del Ayuntamiento de Miguelturra.

En esta ocasión, los componentes del Club Deportivo Elemental Tenis de Mesa de la localidad acompañados por el presidente, Emilio Benito, recibieron con ilusión este reconocimiento que les fue entregado por parte de Joaquín González, como Teniente Alcalde, y el concejal de Deportes, Manuel Viso.

Ambos se dirigieron a los jóvenes para animarles a continuar en la misma línea y se mostraron orgullosos de los buenos resultados logrados durante la pasada temporada.



## La Virgen de la Estrella bajó del Camarín al Templo

La Santísima Virgen de la Estrella, patrona de Miguelturra, está un poco más cerca de todos sus fieles y devotos ya que, como es tradicional, el domingo 23 de agosto, tuvo lugar la bajada de su Imagen.

Como todos los años, en su plataforma y de cara a sus fieles, la Virgen de la Estrella descendía desde su Camarín hasta la ubicación que tendrá en el templo hasta el próximo 20 de septiembre, que volverá de nuevo a su Camarín.

Julián Sánchez, presidente de la Hermandad de la Virgen de la Estrella, explicaba que «es uno de los actos más seguidos debido a la

sencillez con la que se realiza. Quizás había que remontarse más de medio siglo, para saber cuando fue la primera vez que la bajada de la Virgen se realizó por medio de una plataforma, algo que debemos de agradecer a nuestros antepasados, que lo pensaron e idearon».



## La Policía Local informa sobre nueva ordenación del tráfico en algunas vías

Afecta al cruce de Soledad, Carretas y Pozuelo

La Policía Local quiere informar, no sólo a los vecinos de la localidad sino a todos aquellos que circulan asiduamente por sus calles, que con motivo de la ampliación de aceras de la calle Pozuelo, en su cruce con las calles Soledad, Solidaridad y Carretas, se ha dispuesto la nueva ordenación del tráfico, quedando de la siguiente forma:

Los vehículos que circulan por la calle Solidaridad podrán continuar por calle Soledad o incorporarse a la calle Carretas o Pozuelo. Igualmente los vehículos que circulen por Carretas, NO PODRÁN dirigirse hacia la calle Soledad, conforme estaba anteriormente, sino que deberán circular por Pozuelo hacia Damián Corral, o bien hacia el centro de salud.

Con esta nueva ordenación del tráfico se pretende mejorar la seguridad vial evitando la producción de accidentes de tráfico entre vehículos y/o peatones, ampliándose con ello las garantías de tránsito seguro para los vehículos y personas.

La prioridad en la salida a este cruce, la mantendrán los vehículos que vienen circulando por calle Carretas.

Para más aclaración al respecto, puede observarse la imagen que se adjunta a esta nota informativa, o consultarse a la Jefatura del Cuerpo de la Policía Local.



## La Policía pone en marcha una campaña de control de ruidos en motocicletas

Las mediaciones se llevarán a cabo en lugares aleatorios mediante un sonómetro homologado por la normativa nacional sobre metrología

Con la llegada del buen tiempo, según el subinspector Elías Carrión, «prolifera la circulación de ciclomotores y motocicletas en nuestro caso urbano así como su circulación a altas horas de la madrugada, y con ello se incrementan las molestias que producen al circular con tubos de escape incompletos, inadecuados y muchas veces deteriorados en su totalidad». «Es por ello, indica de nuevo Carrión, que desde el Ayuntamiento de nuestra ciudad a través de la Policía Local, se está efectuando una campaña de comprobación del nivel de ruido de ciclomotores y motocicletas».

Por tanto, los agentes de la Policía Local encargados de la vigilancia del tráfico, podrán requerir de cualquier conductor de ciclomotor, la comproba-

ción del nivel de ruidos proveniente de los tubos de escape de estos vehículos, bien en lugares fijos o de forma aleatoria, en cualquier vía pública del municipio. Para la medición acústica, se utilizará sonómetro homologado conforme lo establecido en la normativa nacional sobre metrología.

La policía local informa de que el ruido máximo establecido para los ciclomotores en las vías urbanas del municipio es de 78 dB(A), y respecto de las motocicletas, se tendrá en cuenta la cilindrada de éstas. Además, la medición se efectuará con el vehículo parado, a una distancia de 50 centímetros del tubo de escape y a 45 grados del eje del mismo, todo ello a 3/4 partes de las revoluciones totales del motor.

Una vez efectuada la medi-

ción y en el caso de que supere el límite máximo permitido en la Ordenanza Municipal de Protección Acústica, se levantará acta donde constará el nivel de ruido obtenido, así como se extenderá boletín de denuncia por la circulación con tubo de escape deteriorado, incompleto o inadecuado.

En este caso, se ofrecerá al conductor la posibilidad de su reparación en el plazo máximo de 10 días, debiéndose nuevamente comprobar si se ha reparado o no el tubo de escape. Si se hubiere corregido la anomalía, no se iniciará procedimiento sancionador contra el conductor, pero en caso contrario, así como si no se presentara el vehículo a inspección en el plazo señalado, se iniciaría el procedimiento administrativo sancionador.

**Boletín Informativo Municipal**  
 Coordinación y maquetación:  
**Marcial González Rivero**  
 Redacción  
 Noemí Fernández Pacheco,  
 Ángela Sánchez y J. Ramón D-Pinto (maquetación)  
 Colabora: Federico Valero  
 Fotografías: Ángel Navarro, Silvia Romero,  
 Teresa Rodado y Nacho Vera  
 Dirección:  
 Casa de Cultura  
 C/ Perlerines, 26 - 13.170. Miguelturra  
 Tf.: 926241090 - Fax. 926241006  
 Depósito Legal: AB.540.1992  
 e-mail: bim@ayto-miguelturra.es

**Concejalía de Comunicación**  
 EXCMO. AYUNTAMIENTO DE MIGUELTURRA

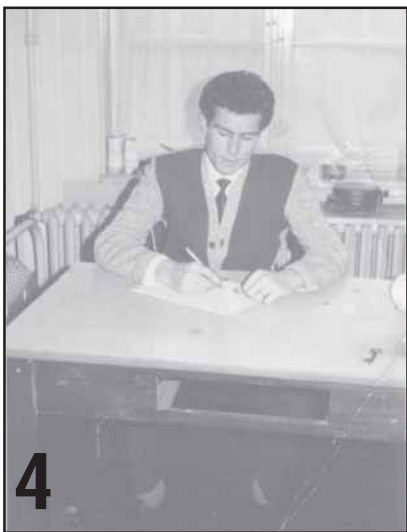
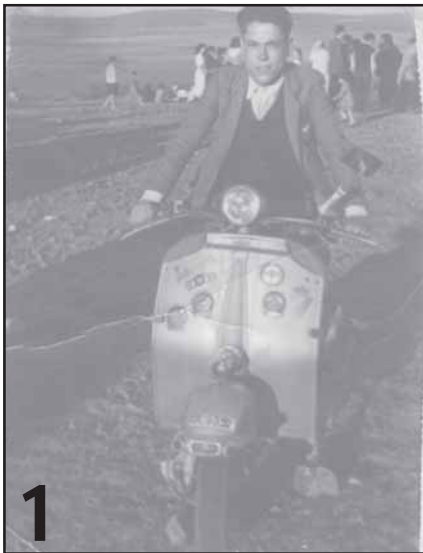
El Bim de Miguelturra

## Humor

Todos los meses el BIM en formato pdf en la web municipal



# Publicamos sus fotos



**Vale Naranjo Fernández** nos deja las siguientes fotografías:  
 Foto 1: Su padre en San Isidro en 1956  
 Foto 2: Alumbrando el día del Cristo su tía Esperanza, su madre y su padre.



En 1962.  
 Foto 3: La boda de sus padres en 1965. Vemos a sus abuelos Bonifacio y María y sus tíos Antonio y María.  
 Foto 4: Su tío Amable en Alemania en 1959  
 Foto 5: Su madre en 1961  
 Foto 6: En la boda de su tío Amable y Esperanza en 1965. Los padrinos fueron la madre de Vale y un primo; también vemos a un tío de su madre.  
 Foto 7: En una boda en Bolaños. Vemos a su tía Claudia, su madre y su tía Esperanza. En 1959  
 Foto 8: Su tía Claudia y su tía Esperanza trabajando en la c/ Alarcos de Ciudad Real en 1961  
 Foto 9: Viniendo del cementerio en 1960, su vecina Rita, su tía Esperanza y su madre.



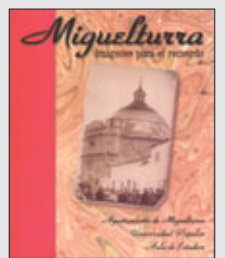
## Coleccione los libros sobre MIGUELTURRA

«Miguelturra, imágenes para el recuerdo»: dos ediciones, que reúnen más de 400 fotos, la mayoría inéditas y que te trasladan a otras épocas de nuestro pueblo. Por sólo 6 euros.

«Calles y rincones de Miguelturra. Ayer y hoy» a todo color y con un precio de 8 euros.

«Cuadernos de Historia Local». Dos volúmenes (al precio de 8 euros cada uno ya encuadernados. Fascículos sueltos a 0,60 euros). Para los coleccionistas, la encuadernación puede recogerse en la Casa de Cultura al precio de 2 euros (cada uno) y con la entrega de los fascículos.

(En Casa de Cultura)



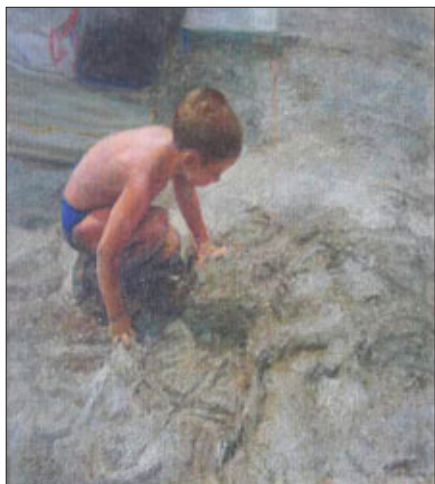
Del 1 al 15 de Septiembre en el Salón de Exposiciones del Ayuntamiento

# Exposición de escultores y pintores manchegos en beneficio del Tercer Mundo

Organizado por la Asociación Tierra Solidaria de Castilla La Mancha en colaboración con el Ayuntamiento de Miguelturra y la Diputación Provincial

**El Salón de Plenos del Ayuntamiento acogió la presentación de la exposición de escultores y pintores manchegos en beneficio del Tercer Mundo a cargo de la concejala de Bienestar Social del Consistorio y vicepresidenta de la Diputación Provincial, Victoria Sobrino, y del presidente de la Asociación Tierra Solidaria de Castilla La Mancha, Bernardino Mora.**

La muestra, organizada por la Asociación Tierra Solidaria de Castilla La Mancha, en colaboración con el Ayuntamiento de Miguelturra y la Diputación Provincial de Ciudad Real, cuenta con la colaboración desinteresada y solidaria de un total de 26 artistas, 23 pintores y 3 escultores. Sobrino quiso felicitar a



la asociación por esta iniciativa que calificaba de «magnífica y extraordinaria» y destacaba la importante labor de tra-

bajar por los que menos tienen y, en referencia a esta exposición, «a través de algo tan importante como es la cultura». Además, valoraba especialmente la colaboración desinteresada de pintores y escultores «para ayudar a las personas que menos tienen y más necesitan».

La concejala de Bienestar Social declaraba que desde el Consistorio la colaboración con esta asociación es constante y añadía que «forma parte del Consejo Local de Cooperación, que es donde se definen los apoyos que el

Ayuntamiento destina a Cooperación y que es más del 0,7% de nuestros ingresos». Por otra parte, y en calidad de vicepresidenta de la Diputación, Sobrino indicaba que «la Diputación es una de las administraciones pioneras en Cooperación y destinamos más del 2,5 % de nuestros ingresos». Sobrino señalaba que hay muchas personas trabajando en estos proyectos y destacaba la necesidad de valorar el trabajo que realizan y que calificaba de «magnífico, brillante, comprometido y solidario. Una solidaridad que debería trasladarse a toda la población».

Por su parte, Bernardino Mora explicaba que el dinero recaudado se des-

tinará a un Centro de Enseñanza en la selva de Perú. Mora agradecía tanto al Ayuntamiento como a la Diputación la colaboración para poder realizar esta exposición solidaria de la que asegura-

espacio.

Tras pasar por Miguelturra, la exposición recorrerá las salas de arte de los siguientes organismos y galerías de arte: Ayuntamiento de Ciudad Real, Ayuntamiento de Toledo, Ayuntamiento de Valdepeñas y finalmente la Galería artística «Que Más Darte» de la localidad madrileña de Getafe, exposición en la que colabora la Diputación Provincial de Ciudad Real, además de los organismos anteriormente mencionados.

Las personas interesadas en las obras de arte que se expondrán pueden contactar a través del teléfono 926-24-09-31 para colaborar en su adquisición y paralelamente en beneficio del Tercer Mundo, o en la dirección de la Asociación de Tierra Solidaria de Castilla La Mancha, sita en la calle Jacinto Benavente, 26, de nuestra localidad, así como durante los días que se realice la exposición. Las obras que se mostrarán en la exposición se encuentran en un folleto que podrá ser descargado en formato PDF en su ordenador desde la web municipal [www.miguelturra.es](http://www.miguelturra.es).

**Artistas que participan en la exposición:**

José Morán, Julián Peco, López-Arza, María Concepción Lomas, Miguel Carmona, Moisés Rojas, Pérez Villegas, Raúl Domínguez Lobo, Emilio Aguirre, Ángel Pintado, César Yauri, Emiliano Vozmediano, Enrique Pedrero, Feliciano Moya, Félix Huertas, Fermín García Sevilla, Francisco Martín Casado, Francisco Valladolid Carretero, Garcinuño, Jacinto Climent, Joaquín Morales, Jorge Lencero, José Lillo Galiani, José Luis López Romeral, José Manuel Exojo y José Luis de la Cruz .



ba «nos sentimos orgullosos y consideramos que se trata de un acto cultural importante que comienza en Miguelturra pero que se trasladará a Ciudad Real, Valdepeñas, Toledo y a Getafe».

La exposición se inaugura el martes 1 de septiembre a las 21:00 horas en el salón de Exposiciones del Ayuntamiento y podrá contemplarse hasta el 15 de septiembre en horario de tardes, de lunes a domingo, de 20:00 a 22:00 horas, y los festivos, en horario de mañana, de 12:00 a 14:00 horas. En el acto inaugural se ofrecerá un vino español y unos aperitivos a las personas asistentes y autoridades que se den cita en este

## Dan comienzo las Ferias y Fiestas 2009

El concierto de Melocos, la actuación de la Orquesta Esmeralda y la revista de variedades en el auditorio; la corrida de rejonos y el «Gran Prix Churriego» en la Plaza de Toros, lo más destacado de las Fiestas 2009.

También todas las noches culturales de la Plaza de la Virgen; los Bailes de la Jarrilla con la I Feria del Pequeño Comercio en el Pradillo; la Carpa del Recinto Ferial con D-J o la «Tintada Churriega». Y para los más pequeños: Talleres Infantiles matinales, exhibición de karts de Motos, Powering e hinchables, cuenta cuentos con Aldo Mendez y Multiparque Infantil «Europark». Actividades que, entre otras, completan un amplio programa.

Según la Concejalía de Festejos, serán unas fiestas participativas donde se ha dado cabida a las iniciativas de asociaciones, peñas y organizaciones locales. Destacan por albergar una programación variada, intentando llegar a todos los públicos y gustos. Por las obras del Par-

que, los bailes de la Jarrilla tendrán lugar, por la tarde, en el Pradillo de Clavería los días 6, 8, 12 y 13 de septiembre. Junto a estos bailes, habrá la novedad de la I Feria del Estocaje del Pequeño Comercio de Miguelturra, en la que participarán 11 stand de comerciantes locales con la colaboración del Ayuntamiento y Distribuciones Sacra.

De igual forma que los bailes del Pradillo, serán hosteleros locales de la zona del Parque los que también pondrán en marcha, ya por la noche, la Carpa del Recinto Ferial animada por D-J contratados por el Ayuntamiento. En las Noches Culturales de la Plaza de la Virgen, del 6 al 13, destacan el concierto de la Banda Sinfónica Municipal del día 6, la proclamación de la Reina y Damas de la Víspera de la Virgen y la actuación del grupo Chalay el día 9.

Todos los espectáculos y actuaciones serán gratuitos, excepto el concierto de Melocos del día 12, el Festejo Taurino de Rejonos del 5 y el «Gran Prix Churriego» en

la Plaza de Toros del 13, espectáculo éste de diversión asegurada para todos los públicos y en el que participarán grupos y peñas de la localidad. Otra novedad para los más jóvenes será la «Tintada Churriega» con premios a la mejor camiseta, mejor limonada y grupo de animación.

En definitiva, es un programa previsto para fomentar la participación, el divertimento y el disfrute de la cultura en sus Ferias y Fiestas Patronales de 2009. Multitud de actividades deportivas y el programa de cultos presentado por la Hermandad de la Virgen de la

Estrella, completan el calendario festivo.

Probablemente se modifique la corrida de rejonos a última hora, tras el cierre de este número. De lo que resulte se dará puntual información por otros medios.

