



MIGUELTURRA



en el 2000 seremos 10.000 en el 2000 seremos 10.000

Edita: Ayuntamiento de Miguelturra



BOLETIN INFORMATIVO MUNICIPAL

N.º 85 ENERO DEL 2000

PRESUPUESTOS AÑO 2000

MEMORIA DE LA ALCALDIA

INTRODUCCION

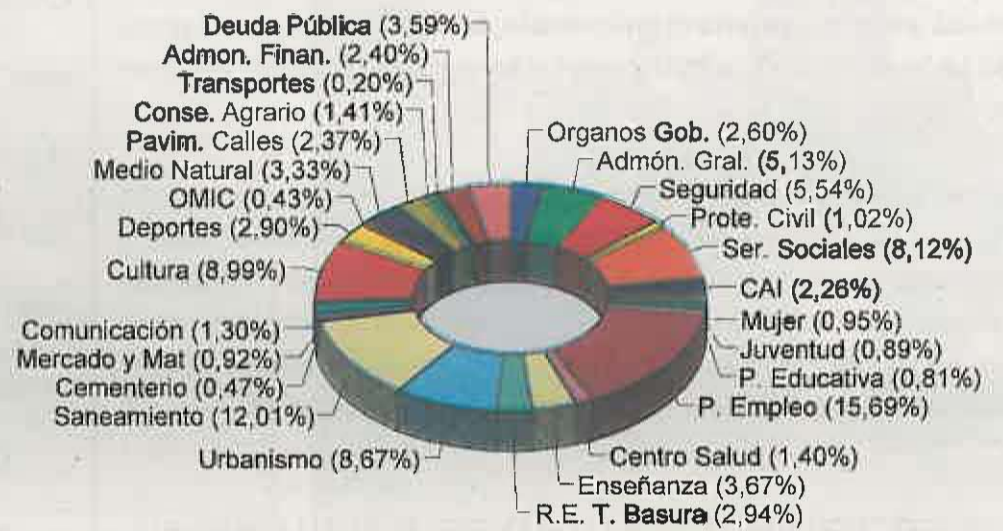
Teniendo presente que somos el municipio de la provincia que más y mejor crece, presentamos este proyecto de Presupuesto que pretende, sobre todo, sentar los cimientos de lo que será Miguelturra a partir del año 2000.

Aunque, globalmente, el crecimiento experimentado es del 9,8% respecto al Presupuesto de 1999, en realidad las inversiones extrapresupuestarias previstas por otras Administraciones (Centro de Mayores, Viviendas Sociales, ampliación del Instituto, etc) y particulares (Desarrollo de nuevos polígonos industriales y residenciales) algunas de ellas recogidas en la Memoria del año anterior, y que se ejecutarán en el año 2000, superarán los seiscientos millones de pesetas.

Por ello, volcaremos el esfuerzo inversor, desde el Ayuntamiento, en dotar al municipio de nuevas y mejores redes de infraestructura urbanística, pensando en el Miguelturra del futuro.

No obstante, continúa presidiendo este proyecto de Presupuestos, la **solidaridad con los sectores más necesitados de nuestra población**, por lo que incidiremos, especialmente, en la incentivación y promoción del empleo, mediante la formación laboral y la creación de las ayudas al autoempleo y a la iniciativa privada; la atención a nuestros mayores mediante la ampliación de los servicios asistenciales y de ocio existentes; las ayudas a las familias a través de becas para la adquisición de libros escolares; la bajada progresiva del precio del Bonobús; preparando nuevos suelos para futuras promociones de Viviendas Sociales, además de las que se construirán en la parcela situada junto al convento de las monjas.

GASTOS AÑO 2000 POR FUNCIÓN



GASTOS AÑO 2000 POR FUNCIÓN

Y todo ello manteniendo una política prudente del nivel de endeudamiento y manteniendo las tasas fiscales en paridad con el IPC.

(pasa a página 5)

SUMARIO:

Opinión	página 2
Gala de Capote de Oro	página 3
Jornadas de los Mayores	página 4
Presupuestos 2000	página 5
Historia de Miguelturra	página 6
Aventura de montañeros en África	página 7

El 5 de enero a las 8 de la tarde los Reyes Magos visitaran Miguelturra

Como los Reyes Magos son muy listos y saben que los más peques de Miguelturra han sido buenos durante este año 99 y lo seguirán siendo en el 2000, a nuestra redacción ha llegado un telegrama procedente de Oriente y en el mismo nos comunican que esa noche mágica vendrán para estar con todos los niños de nuestra localidad a partir de las ocho de la tarde. Igualmente nos dicen que recorrerán en sus carrozas diversas calles de la localidad para que todos los podamos ver pasando por las calles Real, Plaza Constitución,

Cervantes, Pradillo de Clavería, Damián Corral, Rodeo y Paquito León, terminando su recorrido en la Plaza de España.

En la Casa Consistorial se detendrán para adorar al Niño Jesús en el portal instalado en el Salón del Ayuntamiento, saludarán desde el balcón del Ayuntamiento y finalmente entregarán regalos a los niños/as para lo cuales, sus padres habrán tenido la disposición previa, de pasarse antes por la Casa de Cultura.

En el telegrama recibido de sus Majestades nos indican que para que ningún niño se quede sin regalo, los días 1,2,3y4 de Enero habrá Pajes en el Ayuntamiento de la localidad (por las mañanas de 12 a 1 y de 6 a 7 por las tardes) que se encargarán de recoger las cartas de aquellos que aún no las hayan hechado a Correos.

J.R.D.



Inaugurado en Miguelturra un nuevo parque infantil



Concejales del ayuntamiento junto a varias profesoras. J.C.M.

El Ayuntamiento de Miguelturra, a través del área de Medio Ambiente, ha creado una nueva zona infantil con el que se ha dotado al conocido como "Parque Viejo" de Miguelturra. Con la presencia del primer teniente de alcalde, Joaquín González León, y del concejal de Medio Ambiente, Alumbrado y Servicios Municipales, José Matas Marquina, como representantes del ayuntamiento miguelturro, los niños de entre cuatro y cinco años de los colegios Pradillo y El Rodeo (acompañados de los profesores) han

sido los primeros en poder disfrutar del nuevo espacio que se ha abierto para ellos justo en el centro de la localidad.

Joaquín González se mostraba muy satisfecho "porque por fin tenemos ya este parque infantil en el centro de la localidad que todos deseábamos, que se suma al otro magnífico espacio infantil que ya teníamos en uno de los extremos el pueblo. Este parque infantil era una demanda que teníamos desde hace tiempo, pero las cosas cuando se hacen bien requieren tiempo".

(pasa a página 5)



PRESUPUESTOS GENERALES DEL ESTADO- AÑO 2000

" Ciudad Real está castigada por el Gobierno del PP "

Ahora que el país está pasando por un buen momento económico, según el Gobierno, los Presupuestos del Estado no contemplan, de cara al próximo año 2000, las inversiones necesarias para realizar grandes obras en la provincia de Ciudad Real, como por ejemplo el necesario trasvase desde el Tajo-Segura a la llanura manchega.

El Presupuesto está lleno de trucos y maquillaje, pero de poco dinero para la región y la provincia en el año 2000. En capítulos como medio ambiente la reducción de los presupuestos para Ciudad Real del año 99 al 2000 han sido del 72%; en educación y cultura del 41%; en el Insalud del 3,5%. Está claro que los presupuestos no son suficientes para esta provincia.

Por lo que respecta a infraestructuras como carreteras. Hacen como que invierten en la imprescindible autovía Puertollano-Ciudad Real-Manzanares, pero con el dinero real que se va a invertir el próximo año, no se hará nada, pues al precio medio del kilómetro de autovía, sólo se podrían hacer menos de tres kilómetros de la misma.

La realidad es, haciendo un balance de la legislatura del PP que ahora acaba, que en los cuatro años de Gobierno Popular ninguna de las grandes obras y ninguno de los grandes temas relacionados con la provincia han recibido nada, exceptuando el futuro hospital de Ciudad Real. Han sido cuatro años perdidos para la provincia. Los dirigentes populares de Ciudad Real han sido incapaces de pedir por su tierra. Pero se acerca el momento de que los ciudadanos puedan cambiar esta situación.

!!! QUE EL AÑO 2000 OS SEA LO MÁS VENTUROSO POSIBLE!!!

PARTIDO SOCIALISTA OBRERO ESPAÑOL



«LA CRISIS DEL P.S.O.E.»

- Almunia no da la talla ante las nuevas acusaciones de corrupción: en lugar de dar explicaciones y asumir responsabilidades, se esconde y mira para otro lado. Los españoles aun no saben qué pasó con el dinero de Filesa, quien dio el dinero del "Caso Sanlúcar" o quien decidía las comisiones ilegales del Ave. Almunia sigue callado.

- Los propios hechos de los socialistas se encargan de recordarnos, qué era España con el P.S.O.E. y qué es hoy con el P.P.: con el PSOE, un pasado de corrupción; con el PP, un presente y un futuro de progreso, crecimiento y solidaridad.

- Guerra de Sucesión en el P.S.O.E. Los recientes movimientos de los "barones" y el ambiente de crispación interna apuntan a una nueva crisis socialista.

- Bono toma posiciones para sustituir a Almunia y trabaja para estar en el congreso. Se confirma que Bono utilizó la campaña Castellano-Manchega para su proyección personal.

- Chaves hace lo mismo: utiliza a los andaluces para ganar puntos en la sucesión de Almunia.

- El Alcalde de La Coruña, Francisco Vázquez, habla de "represalias personales" en el P.S.O.E.

- Matilde Fernández se queja de que "González esté soplando a los actuales dirigentes".

- Maragall desprecia a Almunia en el Parlamento Catalán: "Por mucho que diga el Señor Almunia, aquí vamos a hacer lo que tengamos que hacer".

- El dato: la guerra interna en el PSOE está demostrando dos cosas: la incapacidad de Almunia para renovar el partido y la carencia de un proyecto de estado. Lo dijo Rodríguez Ibarra: "Si no tenemos modelo de partido. ¿Cómo vamos a tener modelo de Estado?"

Que el año 2000 sea mejor para todos.

Feliz Navidad a todos los vecinos de Miguelturra.

PARTIDO POPULAR

BOLETÍN INFORMATIVO MUNICIPAL

Coordinador

Marcial González Rivero

Redacción

Angela Sánchez Martín, J. Ramón Díaz-Pinto Muñoz

Colaboran:

José Manuel Ocaña Muñoz, José Carlos Muñoz López,

Julián Díaz Rubio, Manuel García Selas

Jesús Nieto Céspedes

Fotografías

José Carlos Muñoz, Marcial González Rivero

Dirección

CASA DE CULTURA

c/ Perlerines, 26. - 13.170 MIGUELTURRA

Tfn.: 926241090 - Fax: 926242200

Dep. Legal: AB.540.1992

EXCMO. AYUNTAMIENTO DE

MIGUELTURRA

Cartas de los lectores

MIS ANDANZAS EN MIGUELTURRA. ES NAVIDAD

Me vais a permitir que hagamos un pequeño inciso con relación a mis muchas permanencias en este querido pueblo que considero como algo

trino, pero he creído oportuno que al llegar las fiestas de Navidad avancemos un poco en el tiempo y os relate como se pasaban estos días en Miguelturra en los tiempos que yo lo visitaba.

El invierno se dejaba sentir y los vecinos se refugiaban en sus casas per se acercaba el nacimiento de Jesús y las familias se preparaban para recibirlo.

Los mozos íbamos visitando las casas de todos los amigos y cuando se entraba en ellas aquello era una delicia por el olor que se desprendía nada más nos abrían la puerta. Olfía a canela, a manzana, al que de cuando en cuando se le echaba una "firma" con la badila.

Los dueños se sentaban alrededor de ella y enseguida te invitaban para sentarte al amor del brasero y ponían una botella de anís del Mono y otra de "coñac". Nosotros nos sentábamos algunos, mientras otros permanecían de pie y nos obsequiaban con rosquillas caseras, mantecados y "fruta en sartén".

En cada morada estábamos un rato y después nos marchábamos con la "música" a otra parte para visitar otros domicilios.

En todos éramos bien acogidos y enseguida nos obsequiaban con las bebidas típicas de estas fiestas: En todas las casas había su típico "Portalico de Belén": el Niño Jesús en el pesebre, la Virgen y San José a ambos lados, el burro y el buey que daban calor al recién nacido con su aliento, su río hecho con papel de plata, los Reyes con sus pajes

y tampoco faltaba la estrella luminosa que les guiaba en su camino.

Los más pequeños cogían sus panderetas y zambombas y nos cantaban villancicos que siempre eran los mismos: "En el portal de Belén...", etc. Nosotros les dábamos unas perras y ellos se sentían tan satisfechos.

Después de hacer todo el recorrido por las casas de los amigos y cuando íbamos de una a otra dando la "murga" por la calle y cansados de comes y beber, casa "quisqui" se iba separando del grupo para dirigirse a su hogar.

Cuando llegábamos a nuestro destino, "alegres y felices" y las mujeres se ocupaban de todos los menesteres caseros no hacíamos nada más que sentarnos a la mesa pues ellas ya nos estaban esperando y la verdad era que llegábamos a "mesa puesta".

La cena transcurría con alegría y todo era preguntarnos si lo habíamos pasado bien y no tenían ni una queja para nosotros porque en esta época de los años 50, el hombre aun se consideraba "el macho ibérico", aunque mi novia tenía un poco "arrugado el hocico".

Estas comidas o cenas realizadas con los miembros de la familia en torno a la mesa camilla significaba para nosotros una parte muy importante de nuestra vida pues en el transcurso de ellas nos comunicábamos unos con otros y contábamos todo lo acontecido durante el día. No nos importaba que algún vecino o amigo viniera a visitarnos para contarnos sus cosas o charlar con nosotros un rato. Ahora si nos importa porque si nos ponemos frente a la "caja tonta" (televisor) para

ver una película, nadie puede hablar porque se pierde la trama. Y no digamos si se presenta una visita inesperada, pues lo primero que pensamos, con la sonrisa en los labios para adentro es:

"Vaya por donde estas han venido a jo... la película, podían haber dejado la visita para otro momento. A ver si se marchan pronto y no pierdo el hilo."

Pero en fin, estas cosas pasan ahora porque la vida ha evolucionado mucho. La época que yo menciono se agradecían mucho las visitas y más en estos días navideños, y si estábamos sentados alrededor de la "camilla" nos apretujábamos un poco para hacer sitio a los que venían y pasábamos la velada alegremente.

Algunas veces jugábamos al juego de la "oca" y al "parchís". El que perdía tenía que pagar UNA PESETA y eso era mucho dinero. Yo deseaba que estas reuniones no terminaran porque así permanecía más tiempo con mi novia, pues ella no estaba muy conforme con las salidas que hacía con sus hermanos, pero como residía en su casa lo iba tolerando porque siempre teníamos un rato para vernos.

Con estos fríos invernales se preparaba el sacrificio de los cerdos. En el hogar más humilde todos los años se criaba un gorrino al que cuando llegaban estas fechas se mataba y por este motivo se organizaban grandes fiestas y bacanales. Después de finalizar el marrano, el veterinario venía para dar el visto bueno y en ese momento comenzaba la orgía. Las asaduras se braseaban en la lumbre que se preparaba en el corral o en el patio y se iban asando a su amor en las brasas. La carne se picaba

se y adobaba para hacer los chorizos y la sangre se cocía en la Caldera para las morcillas.

Las "botas" de vino y las jarras de "limoná" comenzaban a pasar de mano en mano y las entrañas del guano se sacaban de la lumbre en fuentes o platos y se iban pasando a todos los concurrentes, algunos trozos llevan prendidos alguna que otra "ascua" encendida que se desprendía dándole simplemente un papirotazo. Algunos cantaban, otros reían y todos hablaban, pero se pasaba bien.

En el cielo las nubes indicaban una inminente nevada que ya lo anunciaba con algunos copos de fino algodón, mientras que las voces de los niños con su cantinela rezongona nos dejaban sentir con las zambombas y panderetas el siempre inolvidable villancico:

En el portal del Belén...

Y allá muy alto aprecia llegar como un eco: Paz a los hombres de buena voluntad.

ENMANUEL

La novena comenzará en enero, seguramente.

Algunos pensábamos que quizás el fútbol-sala iba a sufrir un pequeño bajón, han transcurrido casi tres meses desde que terminó la última liga y todos satisfactoriamente hemos comprobado que nuestro deporte no puede detenerse y menos aun desaparecer y aquí tenemos la mejor prueba...

(PASA A PÁGINA 3)

Pide por esa boquita.



No te conformes con lo de siempre, ahora puedes pedir más... en Lozano A.G. te damos soluciones.

Diseño gráfico - maquetación de libros y revistas - retoque digital - filmación raster - impresión digital y gran formato - impresión offset de alta calidad - rotativa comercial y prensa...

En Lozano A.G. pide más.

LOZANO

ARTES
GRÁFICAS
S.L.

Polígono Industrial Larache
c/ Tomelloso 18, Ciudad Real
Teléfono 926 21 38 77



PUBLICAMOS SUS FOTOS



Teresa Sánchez nos deja estas dos primeras fotos. En la de arriba, del año 50, vemos un grupo de mujeres y niños, entre ellos se encuentran Ramona Muñoz (la de "mojete") -primera de pie, derecha- y Tomás, hijo de Valentín -tercero de abajo por la derecha-

La segunda, mucho más antigua, corresponde con un grupo familiar formado por Dionisia, el abuelo Casimiro, la hermana María y la madre de Luciano.



José Díaz "el fotógrafo" nos envía estas dos últimas instantáneas. En la nº 3 se le ve como buen jinete en el año 54, durante su prestación del servicio militar en Cáceres.

La 4ª perteneciente al año 58, corresponde a su boda con Ramona Muñoz, y en ella se encuentra la familia de ambos durante su celebración en el conocido Centro Obrero. (J.R.D.)

Si te gustan las fotos antiguas, no dudes en adquirir los libros "Miguelturra, imágenes para el recuerdo" en sus dos ediciones, que reúnen más de 400 fotos, la mayoría inéditas y que te trasladan a otras épocas de nuestro pueblo. Por sólo 1.000 y 500 pts. respectivamente. (En Casa de Cultura)



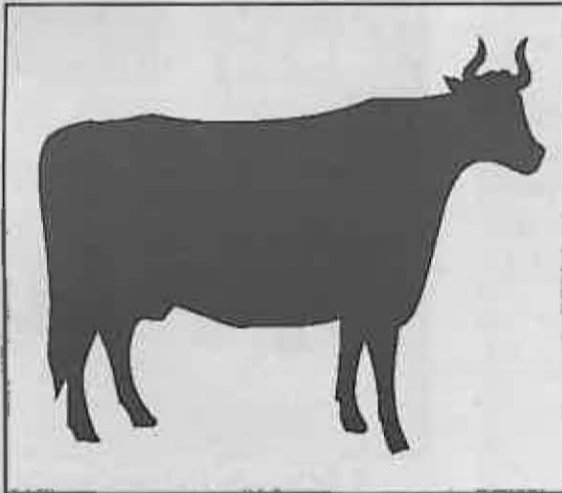
«Capote de Oro» entregó sus premios anuales

Con el fin de año es tradicional la entrega por parte de la peña taurina "Capote de Oro" de los premios a los triunfadores de la feria de septiembre de nuestro pueblo. Fue el pasado cuatro de diciembre, en el salón de la Casa de Cultura, cuando casi una centena de aficionados y aficionadas a la fiesta de los toros se dieron cita para homenajear a las jóvenes promesas que año tras año vienen configurando el cartel de nuestra feria y que realizan las mejores faenas.

Al acto asistieron, entre otros, el alcalde de Miguelturra, Román Rivero; el presidente de la peña, Francisco Molina; la concejala de cultura, Mª de los Angeles Trujillo, así como los diferentes galardonados.

Tras las palabras del Alcalde y del Presidente de Capote de Oro, se procedió a la entrega de los premios, cuyo cuadro de honor fue:

- "Mejor puyazo" a Manuel García, premio donado por Cooperativa Agrícola



- "Mejor par de banderillas" a Emilio Rivero, premio donado por Panadería Los Santos

- "Mejor estocada" a Antonio Barca, donado por café bar Chiqui.

- "Mejor rejoneador" a Curro

Bedoya, donado por compraventa de caballos Miguel Molina.

- "Triunfador de la Feria 1999" a Sergio Sanz, donado por el Excmo. Ayuntamiento.

Tras la entrega de estos premios tuvo lugar el acto más emotivo con el homenaje de toda la peña a uno de sus socios más destacados, y que en esta ocasión recayó en Severiano González "por su entrega, dedicación y entusiasmo a la Feria de los Toros", haciéndole entrega el presidente de una placa conmemorativa. También el popular Seve fue el que puso la nota más simpática con su intervención pública, haciendo que todos los asistentes pasaran unos momentos muy divertidos.

La jornada terminó con una cena en un conocido restaurante de nuestra localidad

cartas de los lectores

La novena comenzará en enero, seguramente.

...dieciocho equipos y mucha gente joven, y además nueva entre nosotros. Hemos olvidado algunos problemillas; comenzamos nuestras reuniones, y sobre todo por la afición y los amantes a este deporte decidimos continuar porque a pesar de todo hay cosas en la vida que merecen la pena y para mí y mis compañeros el fútbol-sala en Miguelturra merece la pena. Que cada uno aprendamos de nuestros errores y a ser posible que día a día nuestras intenciones sean cada vez mejores y todos veamos en este deporte algo muy grande que sirva para entretenernos y en especial para unirnos. Esta novena liga local se quiere comenzar el próximo mes de enero, el sistema de competición tendrá como novedad la eliminación de los play-offs: todos jugaremos contra todos a una sola vuelta, creando este año un nuevo trofeo que se disputará en septiembre entre los ocho primeros clasificados.

También adaptaremos el reglamento de la Federación a nuestro campeonato sobre todo en las reglas más importantes.

Agradecemos la colaboración del Patronato Municipal de Deportes y de la Junta de Comunidades de Castilla La Mancha y también os recuerdo a todos aunque muchos ya lo saben o porque hasta la presente siempre ha estado con nosotros y es el mal horario que tendremos, cada vez hay mas competición y nuestro deporte no tiene ninguna preferencia, pero tenemos una ventaja, estamos acostumbrados a lo malo y por eso nada nos sorprende.

Finalmente nombrar los equipos inscritos que son los siguientes: Afinsa-Urbaja; Sex-Show; Residencias C.G.V.-Porcelanosa, Parquesol, Instalaciones Miguelturra-Bar Katxis; Bar Bohemia-Papelaría J.L.; Templos y Peligrosos; Construcciones Antonio Cano; Estructuras y Forjados Hermanos Ramos; Bar Korcholis; Marmoles y Granitos Conrado; Bar Pizzeria Pis-Pis; Talleres y Desguaces Hermanos Cañizares; Medes Sport; Trinky and You; Recreativos Bola-Boba; Bar Restaurante El Ganadero y Casa Ruiz Morote.

Gracias a todos por vuestra colaboración y esperar que sigamos siendo el ejemplo de muchos equipos y de muchos pueblos.

Rafael Almagro

DIA DEL DISCAPACITADO

Con motivo de la celebración del Día del Discapacitado, los pasados días 2, 3 y 4 de diciembre, el Centro Social organizó unas Jornadas conmemorativas en esta localidad.

El objetivo perseguido fue la concienciación y prevención de discapacidades, principalmente entre los jóvenes. Por ello, la asociación de minusválidos LANTANA impartió diferentes talleres con el Instituto "Campo de Calatrava" y los colegios "Benito Pérez Galdós" y "Santísimo Cristo". La partici-

pación y aceptación tanto del profesorado como de los alumnos fue exitosa.

Estas jornadas se completaron con una representación teatral el día 3 de diciembre a cargo del grupo de discapacitados ANADE que pusieron en escena la obra "Año 2032, primavera". Destacó la gran interpretación de sus protagonistas, uno de los cuales es vecino de Miguelturra.

Finalmente el día 4 se clausuraron los actos con un partido en silla de ruedas entre dos equipos de Ciudad Real.

SALIDA SOCIORRECREATIVA

El pasado día 1 de diciembre, el Programa de Familia e Infancia organizó una excursión a Cuenca (Museo de la Ciencia y Planetario) en la que participaron 49 personas (familias del Programa de Familia y del Aula de Integración).

La actividad ha resultado un éxito, ya que todos los participantes quedaron muy contentos y nos acompañó el buen tiempo. (Centro Social)



Los Jubilados desfilaron en la pasarela

El Municipio conmemoró el Año Internacional de las Personas Mayores

Con motivo de la finalización del año, el Área de Bienestar Social del Ayuntamiento de Miguelturra, organizó durante los días 14, 15 y 16 de Diciembre unas jornadas de Clausura del Año Internacional de las Personas Mayores, que se ha conmemorado a lo largo de 1999.

El martes 14, a las 5 de la tarde, tenía lugar la inauguración de una exposición con los trabajos realizados por las personas mayores. Posteriormente, la Casa de Cultura se vestía de gala para proceder a la inauguración de dichas jornadas por parte de las autoridades provinciales entre las que se encontraba el Delegado Provincial de

Bienestar Social, Santiago Alonso y de las autoridades locales, con Román Rivero, alcalde de Miguelturra y Joaquín González, concejal de Bienestar Social entre otros.

Tras las palabras de apertura de las autoridades, los asistentes que llenaban el aforo de la Casa de Cultura, pudieron disfrutar del desfile de moda en el que participaron 22 modelos de la localidad, todos ellos mayores de sesenta años, demostrando gracia, estilo y "casi profesionalidad".

El miércoles 15, se celebraba en el Centro Obrero, un concurso de baile dirigido a jubilados



Los mayores protagonizan el desfile de modelos.

y mayores de sesenta años. Las jornadas terminaron con la charla ofrecida por el Gerontólogo Gonzalo Berzosa sobre el tema "Las personas mayores ante el Siglo XXI: hacia una mayor calidad de vida". A continuación, se proyectó un vídeo con las actividades realizadas a lo largo del año por los mayores de Miguelturra.

En estas jornadas presentadas con el lema "Una sociedad para todas las edades", han colaborado la Consejería de Bienestar Social de la Junta de Comunidades, la Diputación Provincial, el Patronato de Deportes, la Casa de Cultura, el Centro Obrero y diversas firmas comerciales de la localidad.



Mesa autoridades durante la inauguración.

Miguelturra es uno de los municipios que más industrias han aportado al listado de empresas de la provincia.

Miguelturra se adhiere al proyecto READI que gestiona el CEEI.

Con la adhesión de los ayuntamientos de La Solana y Miguelturra, ya son nueve los municipios de la provincia que forman parte del proyecto READI (Red de Entidades de Apoyo al Desarrollo Industrial).

Crear diez empresas en cada localidad, es el objetivo que se ha propuesto el CEEI

según dio a conocer en Miguelturra, León Triviño.

Por su parte, el alcalde, Román Rivero destacó el impulso que el Ayuntamiento quiere dar a la creación de empleo y resaltó el proyecto aún por desarrollar de instauración de un vivero de empresas. Miguelturra cuenta en la



Juan Antonio León y Román Rivero después de firmar el convenio.

de Ciudad Real en cada uno de los municipios adheridos al proyecto READI. Así lo manifestó el presidente del Centro Europeo de Empresas, Juan Antonio León Triviño durante la firma del convenio con el alcalde de Miguelturra, Román Rivero.

La promoción y creación de empresas, así como la aportación de herramientas para el desarrollo de estas y al autoempleo son algunas de las labores desarrolladas por el CEEI,

actualidad con un polígono industrial totalmente completo y dos por desarrollar.

Son más de 100 los proyectos empresariales que se derivarán del proyecto READI. Nueve municipios: Campo de Criptana, Socuéllamos, La Solana y Miguelturra además de los ya adheridos, Valdepeñas, Daimiel, Herencia, Pedro Muñoz y Manzanares se beneficiarán de ellos.

Actos de Navidad en la Casa de Cultura



La Casa de Cultura acogió numerosos actos con motivo de la Navidad

Con motivo de las Fiestas Navideñas, el Ayuntamiento de la localidad a través del Área de Cultura ha realizado diversas actividades, iniciándose la programación el día 17 de Diciembre con el concierto que ofrecía la formación vocal de cámara «Neocantes» interpretando un amplio repertorio con obras de música antigua que abarcaba los periodos desde 1528 a 1956 con piezas de Francisco Guerrero, Pedro Ruimonte o el Padre Donostia. Una Agrupación de extraordinaria calidad que ha realizado numerosos conciertos por Europa, América o Asia y que gusto mucho al escaso público que se dio cita en la Casa de Cultura.

El lunes 20 se celebró el Festival de Ballet a cargo de los niños/as de los cursos de la U. Popular y como viene siendo habitual llenó de público la Casa de Cultura para disfrutar de los bailes como el de la banda sonora de la serie «Fama», «El baile de los Andes», «Sevillanas» o el conocido «Cancán» que ofrecieron los participantes.

Otro de los fue la representación de la obra «El último sueño» a cargo del Grupo de teatro «Nareis» que con un buen montaje escénico puso una nota de ilusión y fantasía entre los más de 250 niños que asistieron al acto.

Las proyecciones de las películas de Disney «Mulán» y «El Rey León 2» y el Festival Folklórico que como viene siendo habitual organiza el Grupo de Coros y Danzas «Nazarín» pusieron broche a esa programación Navideña de 1999.

Al margen de las actividades propias del Ayuntamiento, durante estos días los Colegios de la localidad han realizado diversas escenificaciones y fiestas navideñas llenando de forma diaria el Salón de la Casa de Cultura.

(J.R.D.)

PRESUPUESTOS AÑO 2000

(continúa de página 1)

MEMORIA DE LA ALCALDIA

(continuación)

POLITICA PRESUPUESTARIA

1. PROMOCION DEL EMPLEO Y AUTOEMPLEO

Con la ampliación de la dotación presupuestaria para este fin(se ha pasado del 10% del presupuesto en el año anterior, al 15% en el año 2000) se pretende, no solo consolidar el **Plan de Empleo Municipal** creciente, año tras año, sino iniciar nuevas políticas que favorezcan la iniciativa privada de jóvenes que apuesten por la creación de su propio puesto de trabajo, constituyendo un incipiente **Vivero de Empresas** de la localidad, en el Polígono Industrial de próxima construcción.

2. DESARROLLO DE LAS INFRAESTRUCTURAS URBANISTICAS

Como se indicaba anteriormente, los presupuestos del año 2000 deben contemplar, necesariamente, nuevos proyectos que sienten las bases de lo que queremos que sea nuestro pueblo en el futuro inmediato.

Se recogen las inversiones suficientes para dotar al casco urbano en desarrollo de las Redes generales de Agua potable (tanto las que unan los depósitos de Ciudad Real y Miguelturra, como las que conecten nuestros depósitos con el cinturón existente alrededor del núcleo urbano) para reforzar la presión en los nuevos Polígonos residenciales e industriales.

El desarrollo de las infraestructuras debe tener presente la canalización de las redes aéreas existentes actualmente y las que se puedan incorporar con el desarrollo de las nuevas tecnologías, por lo que iniciaremos en éste y continuaremos en futuros presupuestos, para llevar a cabo una obra que garantizará un Miguelturra más limpio y mejor preparado para entrar en el siglo XXI.

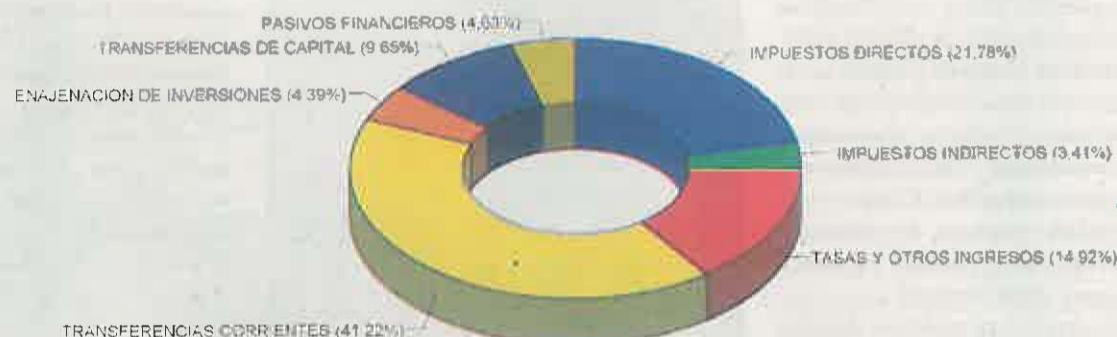
3. OTROS GASTOS NECESARIOS.

Con el año 2000 nuestro pueblo entrará a formar parte de los municipios de más de 10.000 habitantes (está entre los diez primeros de la provincia y entre los veinticinco primeros de Castilla La Mancha). Para afrontar este nuevo reto es necesario contemplar también en este proyecto de Presupuestos las dotaciones de suelo que permitan realizar las ampliaciones que todos demandamos de las Administraciones responsables (El Gobierno Central en los casos de la ampliación o construcción de un nuevo Centro de Salud y la construcción de un aula o un nuevo Colegio Público de Primaria en los terrenos de la calle Ancha, así como la cubrición de la pista deportiva del colegio del Cristo).

El Medio Ambiente requiere la urgente actuación en la escombrera de la Sierra con un sellado que la rehabilite con su entorno, adquiriendo, al mismo tiempo, los terrenos donde ubicar una nueva escombrera para mantener este servicio.

También requiere una continua actuación nuestro anejo de Peralbillo, en cuanto al mantenimiento de nuestro mejor entorno natural y paisajístico.

INGRESOS POR CAPÍTULOS AÑO 2000



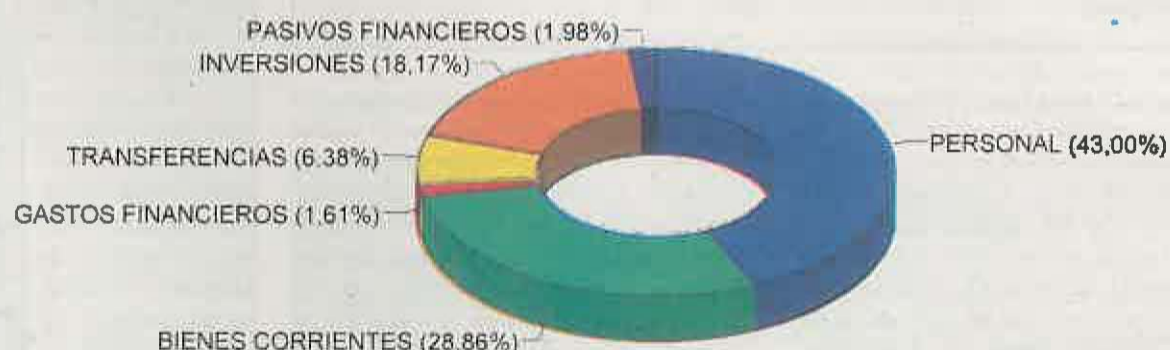
INGRESOS POR CAPÍTULOS AÑO 2000

CAPÍTULO	2000
IMPUESTOS DIRECTOS	175.320.000
IMPUESTOS INDIRECTOS	27.430.000
TASAS Y OTROS INGRESOS	120.100.000
TRANSFERENCIAS CORRIENTES	331.850.000
ENAJENACIÓN DE INVERSIONES	35.300.000
TRANSFERENCIAS DE CAPITAL	77.700.000
PASIVOS FINANCIEROS	37.300.000
TOTAL	805.000.000

GASTOS POR CAPITULOS AÑO 2000

CAPÍTULO	2000
PERSONAL	346.120.771
BIENES CORRIENTES	323.353.937
GASTOS FINANCIEROS	12.940.000
TRANSFERENCIAS	51.333.592
INVERSIONES	146.300.000
PASIVOS FINANCIEROS	15.591.700
TOTAL	805.000.000

GASTOS AÑO 2000 POR CAPITULOS



Inaugurado en Miguelturra un nuevo parque infantil

(continúa de página 1)

El primer teniente de alcalde (alcalde en funciones ante la ausencia de Román Rivero) señaló también que los elementos del parque "están perfectamente homologados en cuanto a resistencia y, lo que es más importante, en cuanto a seguridad", en la línea de lo que está haciendo en materia de parques el Ayuntamiento de Miguelturra: "parques con protección, con un horario y con una vigilancia para que así perduren estos logros y poder disfrutarlos todos, sobre todos, los niños".

El nuevo parque infantil de Miguelturra permanecerá abierto a lo largo de este invierno en horario de tarde: de cuatro a siete y media, ampliándose el horario los fines de semana.

Un total de cinco elementos de diversión completa-

mente nuevos son los que podrán encontrar los niños en este recinto recién creado en el que se ha estado trabajando a lo largo de los últimos ocho meses en materia de parques el Ayuntamiento de Miguelturra: "parques con protección, con un horario y con una vigilancia para que así perduren estos logros y poder disfrutarlos todos, sobre todos, los niños".

El nuevo parque infantil de Miguelturra permanecerá abierto a lo largo de este invierno en horario de tarde: de cuatro a siete y media, ampliándose el horario los fines de semana.

Un total de cinco elementos de diversión completamente nuevos son los que podrán encontrar los niños en este recinto recién creado en el que se ha estado trabajando a lo largo de los últimos ocho meses.

ANUNCIO DE CONTRATACIÓN SERVICIO DE REPOSTERÍA-BAR CARPA DE CARNAVAL

Hasta el día 12 de enero del 2000 estará abierto el plazo para presentar ofertas por las personas interesadas en la explotación del servicio de repostería en la carpa de Carnaval, durante el periodo comprendido entre el 3 y el 13 de marzo del 2000. El tipo de licitación se fija en 1.500.000 ptas, que podrá ser mejorado al alza.

Las bases completas se pueden obtener en las Oficinas del Ayuntamiento de Miguelturra.

MIGUELTURRA EN LA EDAD MODERNA

III.2 MIGUELTURRA A TRAVÉS DE LOS LIBROS DE VISITAS (VIII)

1500. VISITA A LA IGLESIA. DESCRIPCIÓN Y ANÁLISIS DEL EDIFICIO (2ª parte)

1. DESCRIPCIÓN INTERIOR

Podemos diferenciar claramente cinco zonas: El ábside, el crucero, el cuerpo central, la torre de la Iglesia, y, por último, la capilla del Rosario.

El ábside y el crucero

En la parte del ábside observamos un gótico decadente en piedra de sillaría y mampostería. Podríamos datarlo en el último tercio del siglo XV, ya que en las visitas de esos años que siguen al quinientos no hay ninguna referencia a su construcción. El ábside siempre es la primera zona en construirse. Comprende la zona del retablo mayor, es de estructura poligonal de cinco lados rematado en una bóveda de abanico y aristas ojivales.

El "crucero", si así podemos denominar a la zona comprendida desde la puerta de la sacristía hasta el comienzo de la nave central, está cubierta con una bóveda estrellada de cuatro puntas (Ver planta) de la misma traza y época. Este modelo de bóveda, con preferencia por los nervios finos, unidos por terceletes forman una composición geométrica. Los nervios están realizados en piedra y muy probablemente, en su originaria concepción estuviesen dorados. Los nervios de la bóveda de abanico, al igual que los de la bóveda estrellada descargan su peso en medias columnas que llegan al suelo, coincidiendo en el exterior con los ocho contrafuertes de sillaría en los que se



Ventana

siones a que ha llegado este profesor de Historia del Arte.

A grandes rasgos sólo diremos que según sus estudios el retablo mayor de la iglesia parroquial de Miguelturra presenta uno de los conjuntos pictóricos más importantes de nuestra provincia. Está ejecutado siguiendo la tradición pictórica manierista, con clara y profunda

Si siguiendo con la descripción del conjunto monumental del templo, a ambos lados del retablo mayor, y en lo que hemos denominado crucero, se encuentran otros dos altares claramente barrocos, muy posteriores al relato de la visita que da pie a estas páginas. En una visita, muy posterior a las fechas que estamos estudiando, pues se realizó en 1634, se documenta este importantísimo fragmento acerca de la construcción del Altar Mayor:

*"Bisitamus el altar mayor de la dicha yglesia el qual esta decente con su ara y con la limpieça y adorno necesario y ballamos aberse echo de nuevo despues de la bissita de nuestros antecessores un rretablo muy bueno de talla con los apostholes y otros santos, estofado y dorado y en medio del altar mayor esta puesto el sagrario y encima del en un nicho del dicho rretablo esta la ymagen de Nuestra Señora de la Absuncion y tiene cuadros de pincel de los misterios de la encarnacion y de nuestra redempcion y todo muy bien acabado"*⁶

Por lo que refiere a los elementos decorativos, poco o muy poco podemos decir al respecto. Escasos son los que se conservan de la traza original y el remate de muros y contrafuertes son muy rudimentarios y comunes, no sólo de este tipo de templos sino también en otros.

El sistema de iluminación está compuesto por dos ventanas de tradición gótico-tardío en la parte del crucero, de las que la única referencia documental es la que a continuación presentamos, referente a la visita de 1510:

*"Primeramente vysitamos la dicha yglesia et fallamos que tiene necesidad de (...) et de poner unos lyenzos enlazados en las ventanas de la capilla del altar mayor porque entra ayre por ella a la yglesia y al altar mayor..."*⁷

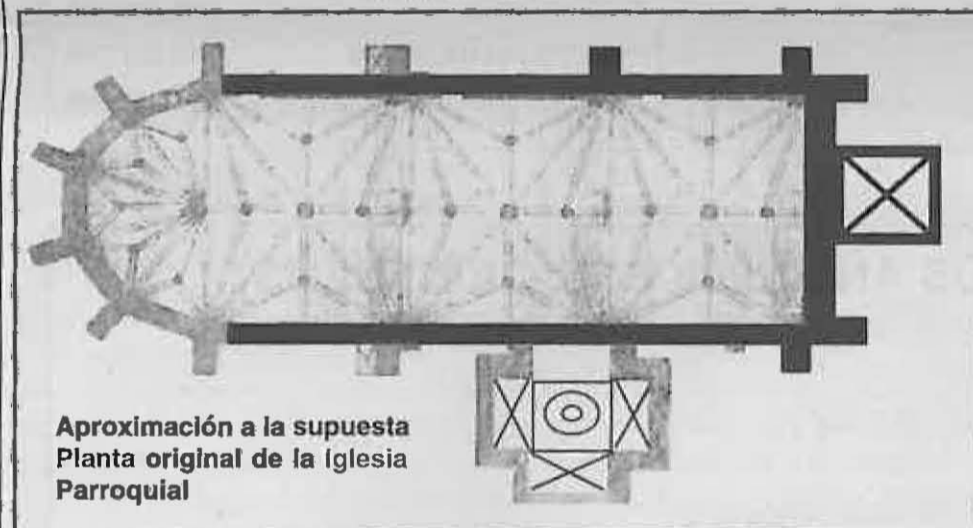
En relación con esto diremos que las lamparas de aceite fueron el único sustitutivo de la luz natural y la ausencia de aberturas al exterior, condicionadas a buen seguro por los rigores climáticos, crearía un efecto de penumbra, matizado por la escasa luz artificial, la cual solía concentrarse en la parte más noble de todo el edificio: el ábside, lugar donde se custodia, o mejor dicho se custodiaba, el santísimo sacramento. No obstante, con el paso de los años se abrirán nuevas ventanas que irán cambiando progresivamente el panorama lumínico antes mencionado.

El cuerpo central

Con respecto al resto de la iglesia diremos que está construida sobre la idea de una planta basilical o de salón, de la que aprovechando algunos huecos ocasionados por la unión del crucero con esta nave central se construyeron, muy posteriormente dos capillas laterales, también barrocas, y de escaso interés artístico.

El estilo predominante es el renacentista de tapia reforzada (la posterior) y está cubierta por una bóveda de cañón con lunetos, en los lados de las ventanas, decorados con molduras renacentistas. Es en esta zona donde la apariencia inicial del edificio ha cambiado más a lo largo de los años. En la descripción exterior del edificio nos detendremos más detenidamente en las distintas alturas que ha tenido la nave central.

En la restauración de 1982 se hicieron en la bóveda una especie de arcos fajones a base de ladrillo visto (tipo manchego) que descargan en unas columnas hechas del mismo material y que llegan hasta el suelo intentando imitar las existentes de piedra en la parte del crucero.



Aproximación a la supuesta Planta original de la Iglesia Parroquial

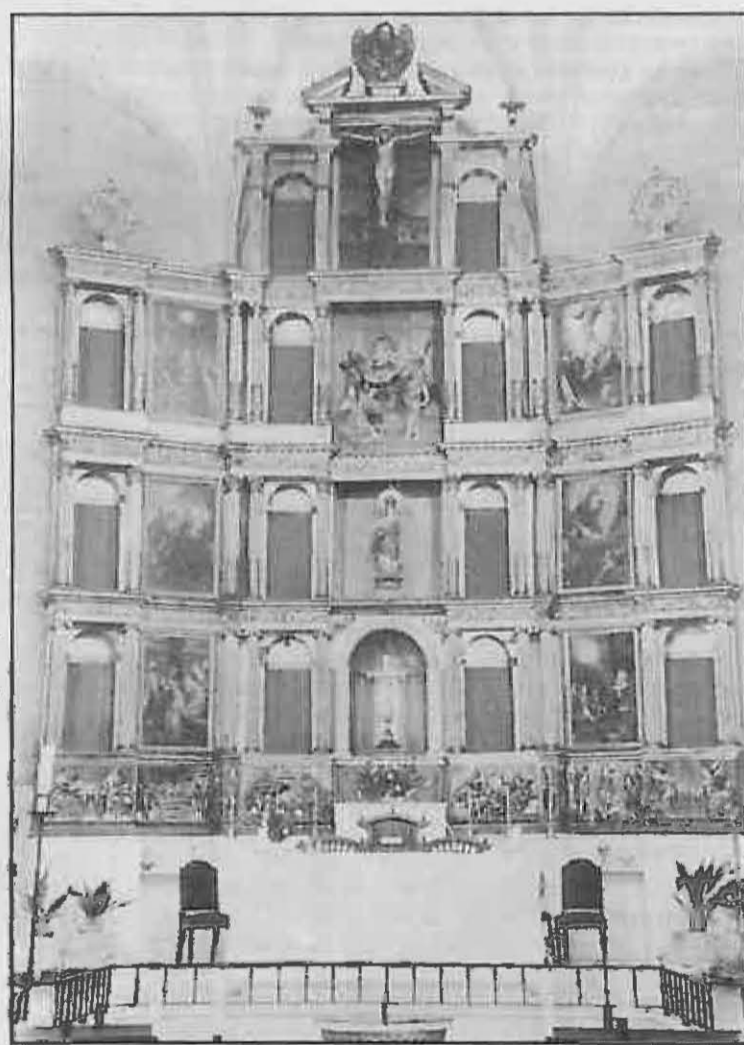
descarga todo el peso. Estas columnas son las que en la restauración realizada en 1982 fueron simuladas en la bóveda de cañón.

En este ábside se encuentra el altar mayor¹ con un artístico retablo tallado en madera y elaborado entorno a 1629, curiosamente de muy parecida factura al de la catedral de Ciudad Real² y por ello, según los especialistas, de la escuela de Giraldo de Merlo y Juan de Hasten. Consta de tres cuerpos donde se conjugan muy bien los clásicos estilos jónico, dórico, corintio y compuesto, terminando en el coronamiento con modillón de remate.³ Es un buen ejemplo de la escultura y pintura barroca del siglo XVIII en nuestra comarca.

El profesor Enrique Herrera Maldonado⁴, de la Universidad de Castilla-La Mancha ha sido, hasta la fecha, quien mejor ha estudiado este retablo, al que dedicaremos en otro momento un estudio más profundo, presentando detalladamente en análisis y conclu-

influencia de los pintores que intervienen en el Escorial. Según sus investigaciones, el retablo mayor de nuestra parroquia fue dorado, policromado y pintado por Esteban Pérolí, pintor del Palacio del Viso, cuyo contrato y condiciones las firma en enero de 1604: el precio fue de 1.730 ducados, una cantidad no demasiado elevada para la perfección con que se realizó la obra.

El conjunto, sigue señalando el profesor Herrera, lo forman seis espléndidos lienzos con los temas de "la Adoración de los Reyes", "Anunciación", "Huida a Egipto", "Resurrección, Ascensión" y "La Venida del Espíritu Santo", difiriendo en calidad conforme ascendemos al retablo, pues en los dos últimos se observa la intervención de algún ayudante. Como se señaló al principio, tanto en colorido, composición como en el dibujo vemos una fuerte influencia de la pintura escurialense, así como de la pintura genovesa en donde el estallido del color de tradición veneciana es patente.



Retablo de la Iglesia Parroquial

En su conjunto, la iglesia parroquial acabaría de construirse en el siglo XVII, aunque, como dijimos al principio, el proyecto original se ajustaría básica y supuestamente a lo que refleja la planta del edificio que acompaña a estas líneas, salvo la zona de la torre campanario de la que desconocemos cual sería su traza y ubicación.

José Manuel Ocaña Barba
Enero, 2000

1500. VISITA A LA IGLESIA. DESCRIPCIÓN Y ANÁLISIS DEL EDIFICIO (2ª parte)

1 El retablo, desde finales del siglo XV se convierte en un elemento decorativo indispensable para el altar mayor de cualquier iglesia. En su concepción original el retablo mayor sería mucho más pequeño, aunque desgraciadamente no podemos decir más al respecto.

2 Son ya varias las similitudes que observamos en la traza de nuestra parroquia con la de la catedral de Ciudad Real. Sería interesante poder indagar al respecto.

3 Nuestra falta de conocimientos al respecto puede dar lugar a algunos errores que espero sepan disculpar nuestros lectores, pues el único objetivo de ofrecer estos datos es completar todo lo que conocemos sobre nuestra iglesia.

4 HERRERA MALDONADO, Enrique (1993). "El barroco" en La provincia de Ciudad Real-II. Arte y Cultura. Edt. Biblioteca de Autores Manchegos. Diputación de Ciudad Real.

5 Piedra consagrada sobre la cual extiende el sacerdote los corporales para celebrar el santo sacrificio de la misa.

6 A.H.N. OOMM. Calatrava. Año 1634. Legajo 6.094. n.º 3. 9 de julio.

7 DOC. 24.2. N.º 4. Iglesia de Santa María la Mayor. A.H.N. OOMM. Calatrava. Año 1510. Legajo 6.076. 3 de marzo de 1510. Pp. 239 a 248.

Montañeros de Miguelturra acometen el proyecto siete cimas de Africa.

Montañeros y montañeras, pertenecientes al Club Saden de Miguelturra, inician este próximo lunes, y por espacio de un mes, el proyecto de coronar siete cimas del continente africano, de más de 5.000 metros, repartidas dos en Kenia, dos en Tanzania y tres en Uganda, además de intentar realizar la primera travesía española a la Arista Oeste del Monte Kenia, de 5.200 metros de altura.

Este equipo humano, que está compuesto por seis miembros: 4 de Miguelturra, Pedro Antonio Fuentes, Yolanda Naharro, Sagrario Beldad y José Luis Romero; uno de Ciudad Real, Julián Arévalo y otro más de La Solana, José Luis López, cuentan para este proyecto con un presupuesto de unos 4 millones de pesetas, que están financiados por la Diputación Provincial; Ayuntamientos de Miguelturra, Ciudad Real y La Solana, Club Saden, diferentes firmas comerciales y por los propios componentes de la expedición.

Las dificultades que se pueden encontrar esta expedición, denominada África 2.000, son las propias de la situación política de los tres países en los que están ubicados estos macizos, que se encuentran distanciados más de mil kilómetros, la orografía de la zona, de las lluvias típicas de estas latitudes, lo que pueden provocar que los porteadores les abandonen.

Roman Rivero, alcalde de Miguelturra, significó que «es un orgullo y una satisfacción el poder contar en

Miguelturra con el Club Saden, que sirve de incentivo a los jóvenes de la localidad y de la comarca y a quienes se les queda pequeño cualquier proyecto que acometen».

Por su parte, el jefe de la expedición, Pedro Antonio Fuentes, explicó los pormenores de este proyecto ambicioso, «lo que supondría ser la segunda expedición española en conseguirlo, y la primera en hacerlo por los sitios que representan mayor dificultad».

Las cimas que se van a coronar en estos 30 días son: Batian de 5.200 metros y Nelion, de 5.188, en el monte Kenia de Kenia. Uhuru Peak, de 5.895 metros, Hans Meyers Mawenzi Peak, de 5.140 metros, en el Kilimanjaro de Tanzania. Y Punta Albert, de 5.087 metros; Alexandra, de 5.091 metros y Margherita, de 5.109 metros, situados en el Ruwenzori de Uganda.

(J.C.M.)



El colegio Ntra. Sra. de la Merced obtuvo el primer premio en el XI Concurso de Villancicos de Alcudia.

Por 2º año consecutivo, el Colegio Ntra. Sra. de la Merced de Miguelturra ha sido premiado en el Concurso de Villancicos que se celebró en el Teatro Quijano de Ciudad Real.

Este XI Concurso de Villancicos del Club Alcudia reunió a unas 500 personas de colegios y asociaciones culturales de Madrid, Toledo y Ciudad Real.

Entre las categorías participantes, el colegio "Ntra. Sra. de la Merced" quedó clasificado en primer lugar en el apartado juvenil "El Cholito", seguido por la Asociación Cultural "Quintanar" por la interpretación del tema "Mira a José". Vaya nuestra felicitación un año más a los alumnos y profesores de dicho centro. (J.R.D.)

ANUNCIO

Se necesita empleada de hogar. Interesados llamar a los teléfonos: 926 24 00 45 ó 926 24 14 22

KEPA JUNQUERA OFRECIO UN CONCIERTO EN NUESTRA LOCALIDAD

El pasado 18 de Diciembre, en la Casa de Cultura se celebró un extraordinario concierto ofrecido por Kepa Junquera, que deleitó al público asistente con la música tradicional vasca. Dicha actuación fue organizada por la Coordinadora de Organizaciones No Gubernamentales de Cooperación al Desarrollo de Castilla la Mancha dentro de unas jornadas de formación y debate para las que nuestro Ayuntamiento cedió las instalaciones necesarias.

El próximo 4 de Enero, a las 7 de la tarde, en la Casa de Cultura y organizada por la Concejalía de Cooperación Internacional de nuestro Ayuntamiento, tendrá lugar una mesa redonda sobre "experiencia de Inmigrantes residentes en nuestra Región". Los participantes procedentes de diversos países americanos y africanos, tratarán aspectos de su país de origen y circunstancias vividas en nuestro país como inmigrantes". Seguidamente se proyectarán dos películas sobre dicha temática.

PLENO ORDINARIO DIA 16/12/99

1º. LECTURA Y APROBACIÓN ACTA ANTERIOR

Por unanimidad, fue aprobada el acta de la sesión celebrada el 21 de Octubre de 1999.

2º. PROPUESTA BONOBUS

Vista propuesta del Grupo Socialista para incrementar en 50 ptas la subvención a cada bonobús, de forma que el precio real quede establecido en 75 Ptas. La Corporación por unanimidad aprobó dicha propuesta.

3º. PROPUESTA RED ABASTECIMIENTO AGUA POTABLE.

El Pleno del Ayuntamiento por unanimidad, acordó solicitar a la Diputación Provincial la redacción del proyecto técnico y financiación para el reforzamiento de la red de abastecimiento de agua, mediante la construcción de una nueva conducción a partir del Depósito y hasta los nuevos sectores urbanizados.

4º. PROPUESTA SOBRE SAHARUIS.

Por unanimidad, se aprobaron las propuestas del Grupo Socialista y Popular para cumplir resoluciones aprobadas por la ONU sobre el Sahara Occidental.

5º. PROPUESTA SUBVENCION OBRAS AMPLIACION C.A.I

La Corporación por unanimidad, acordó aprobar propuesta del Concejal de Bienestar Social para solicitar a la Junta de Comunidades la subvención necesaria para la ampliación del Centro de Atención a la Infancia.

6º. PROPUESTA SOBRE MALOS TRATOS A LA MUJER.

La Corporación por unanimidad, acordó aprobar la propuesta presentada por la Concejalía Delegada de la Mujer contra la violencia a las mujeres, manifestando su más enérgica repulsa ante los malos tratos que vienen padeciendo las muje-

res y reiterar donde proceda, la solicitud formulada en su día para la creación de un Centro Asesor de la Mujer en nuestra localidad.

7º. RENUNCIA DEL CONCEJAL D. JOSÉ RODRIGO MUÑOZ

Presentado escrito de renuncia por D. José Rodrigo Muñoz, a su condición de miembro de la Corporación Municipal, por motivos de salud. La Corporación, por unanimidad tomó conocimiento de la renuncia suscitada, haciendo constar que corresponde cubrir la vacante a D. M.ª Dolores Jurado Moya.

8º. INFORMES DELEGACIONES DE SERVICIOS.

Previa autorización de la Presidencia, los Concejales responsables de las diversas Delegaciones Municipales, dieron cuenta al Pleno de las gestiones realizadas en el último periodo.

9º. INFORMES DE ALCALDIA

El Sr. Alcalde-Presidente informó al Pleno del Ayuntamiento sobre diversas gestiones realizadas desde la última sesión hasta la precedente.

10º. CUESTIONES DE URGENCIA

Previa declaración de urgencia, el Pleno por unanimidad, acordó manifestar su apoyo a los sindicatos CCOO y UGT para que los Presupuestos del Estado para el año 2000, prevean dotaciones necesarias para que, junto a políticas de creación de empleo, se acometan reformas para mejorar el sistema de protección por desempleo.

Por unanimidad, se acordó autorizar al Patronato de Deportes la contratación de un préstamo con Caja Castilla La Mancha por importe de 6.200.000 pesetas para la financiación de diversas inversiones.

11º. RUEGOS Y PREGUNTAS

Fueron formuladas diversas preguntas por el Sr. Carlos Jara Valero y M.ª Angeles Malagón Rodríguez.

Convocatoria de subvenciones para actividades culturales.

OBJETO Y FINALIDAD

Se convocan ayudas para el funcionamiento de las asociaciones locales que desarrollen a lo largo del año programas de tipo cultural en el ámbito del municipio.

DESTINATARIOS

Podrán acogerse a esta convocatoria las asociaciones locales de tipo cultural, juveniles, de vecinos, de asociaciones de padres y otras legalmente constituidas para el desarrollo de programas culturales.

REQUISITOS

Serán requisitos indispensables los siguientes:

- Estar inscritas o en trámites de inscripción en el Registro Local de Asociaciones.
- Estar legalmente constituidas, con estatutos registrados y en posesión de su propio C.I.F.

DOCUMENTACIÓN

- ❖ Instancia suscrita por el Presidente de la asociación, donde se haga constar nombre del colectivo, domicilio social y teléfono.
- ❖ Programa de actividades para el año 2000.
- ❖ Presupuesto aprobado por la asociación.
- ❖ Memoria de actividades de 1999.
- ❖ Memoria económica de 1999, aportando fotocopia de las facturas abonadas con la subvención del año anterior.

PRESENTACIÓN DE SOLICITUDES:

Las solicitudes, acompañadas de la documentación señalada, deberá presentarse en el Registro de la Casa de Cultura, siendo la fecha tope el día 31 de marzo del 2000."

V GALA DE LA A.D.V. MIGUeltuRRA

Un año más la A.D.V. Miguelturra, celebró su cena de convivencia, el Viernes 17 de Diciembre en un Restaurante de la localidad. Esta Asociación de Deportistas, que tiene actualmente seis equipos en competiciones Oficiales, tres en masculino y tres en femenino, uno de ellos en Primera División Nacional Masculina (Equipo Senior) y otro en Segunda División Nacional Femenina (Equipo Senior), siendo el Club que más éxitos deportivos está teniendo en la Región en Voleibol, se sentía muy satisfecha según palabras de su Presidente, Ernesto Arévalo, por los resultados obtenidos y por el apoyo realizado por las Casas Patrocinadoras y Colaboradores de dicha Asociación.

En dicho acto se hicieron entrega de los galardones al Mérito Deportivo y Asociativo correspondiendo a:

Mérito deportivo: Fernando Briñas, Antonia Gómez, Jose Javier González, Ana Isabel Ramirez, Pedro Mohedano y Rocío Velasco. Mejor Labor Asociativa: Prado Delgado, Diego Moreno y M. Angel González

Por su Labor como Técnicos: Ana María González, Javier Alvaro, Manuel de la Torre, Ernesto Arévalo y Ricardo López.

Por su Labor como Monitores Deporte Base: Margarita López, Gema Corral, Pablo Muñoz, Juan Miguel Fernández, Santiago Rojas, Jose Luis Diaz, Leticia de la Torre, Esther Gómez y Ana Isabel Ramirez.

Por su especial colaboración como Ayudantes de Cancha: Pascual Donate, Julio Donate y Raul Tercero

Por su Labor Divulgativa: La Tribuna de Ciudad Real, Diario Lanza, Radio Miguelturra y TV Miguelturra.

Por su especial Apoyo y Patrocinio: Construcciones Sacra, Urbaja S.L., Serigrafía Doble C, Intersport-Deportes Malagueña, Coca Cola, Fisiensi, Autocares Bravo, Conservas Calzado, Distribuciones Sacra, Patronato Municipal de Deportes de Miguelturra, Junta de Comunidades de Castilla la Mancha y Diputación Provincial de C. Real.

En otro orden de cosas, indicar que el equipo de Primera División Nacional Masculina "Grupo D" de la A.D.V. Miguelturra, ha finalizado la primera vuelta de la competición, sin conocer la derrota en casa, con un tanteo en el último encuentro disputado contra D. Benito (Badajoz) por tres Set a cero. El equipo femenino igualmente destaca por sus buenos resultados que le sitúan

primero en la clasificación de su grupo.

TROFEO DE NAVIDAD ADV. MIGUeltuRRA

Organizado por la A. D. V. Miguelturra, patrocinado por el Patronato Municipal de Deportes y con la colaboración de la A. M. P. A. C. "Ntra. Sra. de la Estrella", se disputará el Sábado día 8 de enero en el Pabellón Municipal de Deportes el Trofeo de Navidad, con un primer encuentro de minivoley a las 11,30 h. para los alumnos de las Escuelas de Voleibol y posteriormente a partir de las 17,00h.



sendos encuentros de Senior y Juvenil masculino y femenino que enfrentará a los equipos de C.V. Membrilla, C.V. Campus Universitario y A.D.V. Miguelturra.

(J.R.D.)

LA PEÑA VALENCIANISTA ORGANIZÓ SU PRIMER VIAJE

Miguelturra cuenta desde hace poco tiempo con una nueva peña futbolística: el denominado popularmente "equipo Che" ha reunido a un importante número de seguidores en nuestro pueblo alrededor de una peña cuyo principal objetivo es el de seguir y apoyar al VALENCIA C.F., buscando al mismo tiempo potenciar la afición por este histórico de nuestro fútbol, y que actualmente viene participando en la Liga de Campeones de forma brillante.

Pues bien, el pasado 23 de octubre, la peña organizó su primer viaje a la capital del Turia para presenciar el encuentro de Valencia y el Deportivo de La Coruña, y que concluyó con la victoria del equipo local por dos goles a cero.

Pero la veintena de personas que acompañan la expedición tuvieron además

oportunidad de visitar diversos lugares de interés relacionados con su equipo. Así visitaron la Boutique del Valencia, la Sala de Juntas del estadio, la Galería de los Internacionales del Club y la sede de la Agrupación de Peñas, estando acompañados en todo momento por el Secretario de la Junta Directiva del Club. Por otro lado, también pudieron recorrer otros lugares de interés de la ciudad, realizando la comida en la albufera y paseando por las playas de la Malvarrosa.

Pero, sin duda alguna, el momento más emotivo de este viaje se vivió en el que está considerado como el santuario del valencianismo, que no es otro que el conocido y popular bar de Manolo "El del Bombo", quien además tuvo el detalle de acompañarles y felicitarles por la iniciativa de crear la peña.

Pero la peña, además de organizar este tipo de viajes, ofrece otras ventajas a sus aficionados ya que dispone de sede social, que está ubicada en la calle La Corte nº 12, donde pueden asistir todos aquellos que se

consideren simpatizantes del club levantino. (M.G.)



"2.000 años de Iglesia"

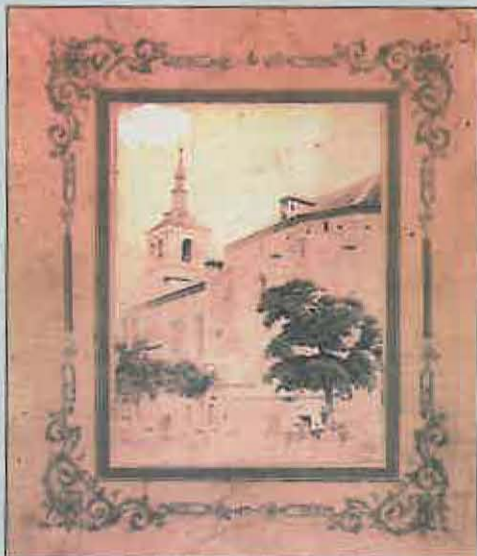
Con este título, la Parroquia de Miguelturra ha organizado una gran exposición y un ciclo de conferencias.

Se inaugura el sábado, 8 de enero hasta el 5 de febrero, en la Ermita del Stmo. Cristo de la Misericordia, en la popularmente conocida como "Torre Gorda". Se trata de una construcción circular, con una cúpula de unos 50 mts. de altura y de estilo neoclásico, construida en el s. XIX.

En dicha exposición se presentan numerosos paneles con una explicación de los principales acontecimientos de la Historia de la Iglesia, siglo por siglo, y haciendo referencia a los más notables datos culturales, políticos y sociales de cada época.

Así mismo, se anotan los datos de la presencia del cristianismo en la Mancha, en lo que poco a poco fue nuestra actual Diócesis, y naturalmente, en la Parroquia de Miguelturra, cuya "Carta Puebla" es de 1230, y el actual templo parroquial de 1502.

En dicho templo parroquial se conserva el retablo más antiguo de la Diócesis, 1596, de estilo renacentista y una colección de retablos barrocos, todos ellos del s. XVIII.



Completan la exposición numerosas fotografías de la vida religiosa de los miguelturreños, mapas, imágenes, objetos y libros religiosos. Una muestra de pintura religiosa, perteneciente a la Parroquia y a particu-

lares, así como libros y documentos de los archivos de la Parroquia y de las Cofradías más antiguas.

El ciclo de conferencias será en torno a la Iglesia, los sábados a las 6 de la tarde:
- Día 15: Claves para entender la Historia de la Iglesia, por D. Francisco Jiménez.
- Día 22: la Orden de Calatrava en nuestra Diócesis, por D. José Jimeno.
- Día 29: Memoria histórica de la Iglesia en Miguelturra, por D. Mariano Mondejar.
- Día 5: Retos para la Iglesia en el s. XXI, por D. Pedro Jaramillo.

Se ha publicado un folleto sobre la exposición, ilustrado con textos y fotografías.

La exposición estará abierta todos los días de 6 a 9 de la tarde (Festivos de 12 a 2), pudiendo concertar visitas regladas de grupos escolares, reducidos a un curso cada grupo, parroquias, etc., contactando con los sacerdotes de la Parroquia. Buena oportunidad para celebrar el Año Jubilar, desde el conocimiento crítico, pero respetuoso, con el pasado y el porvenir de la Iglesia.

(Emilio Aguirre)

CONVOCATORIAS

* **LITERATURA:** "VIII Certamen el Placer de los sentidos". Premios: 70.000 y 30.000 ptas. Plazo: 28-1-2000. Organiza: U. Popular de Alcorcón (Madrid)

* **POESÍA:** "VII Centenario del Templo Parroquial". Tema: versará sobre el templo parroquial de Santiago Apostol de Ciudad Real (historia, evolución, arquitectura, etc.). La rima y composición serán libres, admitiéndose los trabajos hasta el 25 de enero del 2000. Premios: 75.000, 50.000 y 25.000 ptas.