

000090

D. FELIX PILLET CAPDEPON
DIOR. COLEGIO UNIVERSITARIO

CIUDAD REAL



ejempl.

MONTESINOS

TRIMESTRAL DE INFORMACION
EN VALLE DE ALCUDIA, LOS MONTES
Y CAMPO DE MONTIEL

EDITA EL AREA DE CULTURA DE LA DIPUTACION PROVINCIAL
CIUDAD REAL. 1ª EPOCA. 1986. OTOÑO N.º 2



**EL ENTORNO
NATURAL DE
LOS MONTES
● UN PUEBLO
FANTASMA:
"LA
VEREDILLA" ●
SAN MIGUEL,
MAS QUE
TRADICION,
UN RITO ●
"EL
TRASCACHO"
Y SU
VEINTICINCO
ANIVERSARIO**

2

MONTESINOS

Edita: AREA DE CULTURA DE LA EXCMA. DIPUTACION PROVINCIAL DE CIUDAD REAL.

Presidente de la Diputación: **Francisco Javier Martín del Burgo.**

Presidente del Area de Cultura: **Manuel Juliá Dorado.**

Director Técnico de la Campaña cultural en núcleos rurales: **Alfonso Martín-Grande.**

Coordinador de edición: **José Luis Loarce.**

Coordinadores culturales de zona: **Pedro Morallón** (Campo de Montiel), **Teodoro Carmona** (Valle de Alcudia), e **Isidro García** (Los Montes).

Jefe del Servicio de Prensa e Imprenta: **Manuel Muñoz Moreno.**

Imprime y maqueta: Servicio de Prensa e Imprenta. Plaza de San Francisco, 1. Ciudad Real.

D. Legal: C.R.: 393 - 1985

Han colaborado en el número 2 de MONTESINOS:

María Dolores Serrano, Luis Nozi Uzuriaga, Teodoro Carmona, Clemente Toledano Dorado, Benita Galán Sánchez, Juan Manuel Otero Otero, Pedro M. Muñoz Aranda, Eva M. Gascón de las Heras, Gabriel Pozo, Javier González, Pedro Morallón, Carlos Flores, Juan R. Morales, Jesús Simón y Juan, Antonio Moreno Burgos y Juan José Guardia Polaino.

La revista no se identifica necesariamente con las opiniones vertidas en los artículos firmados, ni se hace responsable de las mismas.

MONTESINOS considerará para su publicación cualquier tipo de colaboración escrita y gráfica, cartas, etcétera, que sean remitidas a la revista; es imprescindible que estén firmadas y conste nombre y apellidos, domicilio y número de D.N.I. Los originales no solicitados no serán devueltos a sus autores.

Dirección postal: Revista **MONTESINOS**. Area de Cultura de la Diputación Provincial. C/ Rosa, 2.- 13001 Ciudad Real.

Teléfonos: 25.00.00/25.00.08/25.00.12.-

Portada: Panorámicas de Los Montes.

Autor: Juan Manuel Otero.

En Otoño

Prosigue MONTESINOS su andadura por tres zonas rurales de la Provincia en las cuales la Diputación ha puesto en marcha un proyecto de extensión cultural, a través de sus coordinadores de zona, y esta publicación —trimestral, de distribución gratuita, y abierta a toda la problemática, necesidades y demandas de otras comarcas— es uno de sus testimonios escritos. MONTESINOS no nació para cantar alabanzas sino para contar la realidad múltiple —en principio, de estas comarcas— para contar las historias sencillas, corrientes, nada extraordinarias, tal vez que acontecen a mucha gente —gente corriente, sí— de nuestra provincia. Con esa voluntad surgió y con ese afán continúa: abierta y disponible.

En el presente número, el otoño nos trae en portada aromas de ese increíble espacio natural que son los Montes, una de las zonas que por su valor ecológico merece por sí sola una visita a la provincia, el breve pero consistente artículo de Juan Manuel Otero nos ayuda a comprender aún más las esencias, a querer todavía más a esta tierra no demasiado atendida. Sí atiende bien a su riqueza arqueológica el reportaje de M. Aranda y transcendemos la realidad física con el Romance de Preciosilla y el Río, por la pluma de J.M. Fillo. De la sureña Alcudia vamos a hablar de un pueblo covertido en piedra fantasmagórica, la abandonada Veredilla, un paraje raramente singular, los alcaldes de esta comarca y el mundo del folklore autóctono ilustran datos de su vida cotidiana, Recordamos ya en la comarca de Campo de Montiel, las recientes fiestas de San Miguel, con fotografías significantes a la perfección de la vertiente tradicional y festiva que los juegos con el toro tiene también en La Mancha, nos seguimos perdiendo entre las bellas marañas literarias de los Cuentos y Leyendas del Campo de Montiel (absolutamente recomendables su lectura) y entre aquellos bosques.

Las páginas culturales dan paso, en la serie dedicada a las Asociaciones Culturales, al historial del Grupo El Trascacho de Valdepeñas, uno de los más señeros de la provincia, al Romancero de Fuente El Fresno entre otros textos literarios; decantándose, así cierto tono cultural en nuestro MONTESINOS. Como novedad de este número presentamos la sección TEMA, dedicada a dar noticias del interesante III Encuentro Provincial de Universidades Populares que tuvo lugar en Almagro, en dos páginas se relata cómo fue, qué se dijo, y qué futuro tienen estos centros de extensión y difusión cultural que son las ya entrañables "upes". Para despedirse, una pirueta estética, firmada por la Grecia clásica.

Hasta el invierno.

En Otoño 2

TEMA

III Encuentro Provincial de UU.PP. 3
Nueva Universidad Popular en Castellar de Santiago 4

VALLE DE ALCUDIA

Un pueblo fantasma La Veredilla 5
Entrevista con el alcalde de Mestanza "Las Rocieras de La Mancha" 6
Peregrinos en Fuencaliente 8
Por el Valle de Alcudia 8

LOS MONTES

El entorno natural de Los Montes 9
La riqueza arqueológica y etnográfica de los Estados del Duque 9
La cigüeña dice adiós a Navalpino 11

CAMPO DE MONTIEL

Cuentos y Leyendas del Campo de Montiel 12
Nuestros bosques 13
San Miguel, más que tradición un rito 14
Cózar. Moderación y diálogo 14
Torrenueva. "¡Hasta cuando!" 15

CULTURA

Cuento 15
"Entorno" 16
El Romancero de Fuente El Fresno ... 16
El grupo El Trascacho 18

CONTRAPORTADA

"Hércules y Anteo", Museo de Viena . 20

La problemática de las UU.PP., en el III Encuentro Provincial de Almagro

Los días 25, 26 y 27 de septiembre se celebró en Almagro el III Encuentro Provincial de Universidades Populares (UU.PP.), en el acto inaugural estuvieron presentes: Bibiano Ramírez Aldavero, Alcalde-Presidente del Ayuntamiento de Almagro, Luis López Condés, Primer Teniente de Alcalde, Consuelo Ramírez Liñán, Con-

cejal de Educación y Cultura por parte del Ayuntamiento Local; Manuel Juliá Dorado, Presidente de la Comisión de Cultura de la Excm. Diputación Provincial y José M^a Barreda Fontes e Hilario Caballero, Consejero de Educación y Cultura y Delegado Provincial de la Junta de Comunidades de Castilla-La Mancha respectivamente.

Desarrollo del Encuentro

En el desarrollo de las sesiones de trabajo de cada uno de los temas programados, tras intensos debates e intercambio de criterios, se llegó a las siguientes conclusiones:

— Una mayor presencia de la FEUP en la provincia debido al incremento considerable de UU.PP. en la misma.

— Mayor coordinación y contacto entre las Universidades Populares y la Federación.

— Mayor apoyo metodológico y bibliográfico a los técnicos de las UU.PP. con el fin de que puedan desarrollar mejor su labor.

— Información de los contactos y relaciones que tiene la Federación con los diversos organismos (Ministerios de Educación, Trabajo, Cultura, etc.)

— En lo que se refiere a la asignación de experiencias piloto, es deseo común de las UU.PP. de esta provincia, el estar informados de los criterios que utiliza la Junta Rectora de la Federación para la adjudicación de dichas experiencias así como el requerimiento de una mayor presencia física en las UU.PP. a las que le son asignadas dichas experiencias.

— Prolongación o cambio de la jornada de trabajo de la FEUP con el fin de que las UU.PP. —cuyo horario es mayoritariamente por la tarde-noche— tengan más facilidad de comunicación con la misma.

Coordinadora Regional

A raíz de la celebración en Alcázar de San Juan del I Encuentro Regional de UU.PP., los días 29, 30 y 31 de febrero, uno de los objetivos fundamentales fue la creación de una comisión que preparase en lo sucesivo, los criterios para la

creación de una Coordinadora de UU.PP. de Castilla-La Mancha. Asistieron a este Encuentro las UU.PP. de Albacete y Ciudad Real, provincias en las que existen UU.PP. Dicha comisión comenzó a trabajar pero sólo se hicieron tres reuniones y por discrepancias de sus miembros dejó de funcionar. Creemos de suma importancia el que se abra el camino hacia la coordinación regional por lo que volvemos a replantear, de nuevo, el tema.

Fernando de la Riva informó, previamente al debate que se estableció entre los participantes, de la visita realizada por la FEUP a los compañeros de Albacete los cuales le manifestaron que previa coordinación provincial, están dispuestos a dar el paso hacia la coordinación regional mediante la creación de una comisión de enlace y unos criterios para comenzar de nuevo a trabajar. Hubo un debate prolongado a cerca de si era el momento adecuado o se tenía que esperar a que fuese el momento preciso para que la comisión empezase a funcionar.

Las propuestas de este debate fueron las siguientes: en primer lugar que el paso hacia la coordinación regional debe de realizarse siendo conscientes de que es una tarea seria y estando seguros del trabajo que se ha de realizar. Con una conjunción de todas las provincias en las que existen UU.PP. En segundo lugar que la comisión de enlace debía de estar formada por personas que no hubieran estado presentes en el proceso anterior y en la cual estén representadas todas las UU.PP., rurales, de servicios y de municipios grandes.

Relación y Coordinación con la Junta de Comunidades de Castilla-La Mancha y otras instituciones

A esta sesión asistieron además el Delegado Provincial de Cultura Hilario Caballero y Teresa González Marín, Directora del Centro Coordinador de Bibliotecas. El planteamiento de los grupos de trabajo con respecto a cómo han sido las relaciones con la Junta hasta el momento fue común. En general la Junta de Comunidades no ha tenido relación directa con el proyecto UU.PP. en la provincia, salvo casos concretos de UU.PP. que han recibido subvenciones para actividades concretas a través de los canales de subvención que establece la misma. Las propuestas realizadas al Delegado en esta sesión fueron las siguientes:

La Junta debe tener en cuenta a la hora de elaborar su programa cultural, la labor que están desarrollando las UU.PP., ya que en la actualidad son las instituciones que más en contacto están con las necesidades y demandas de todos los ciudadanos en los distintos municipios.

Descentralización del programa de actividades que desarrolla la Junta así como la pregunta al Delegado de los criterios que se seguían para la elaboración de estos programas.

Establecimiento de un convenio marco —ofreciendo que apunto el Consejero D. José M^a Barreda en la jornada de inauguración de este Encuentro— que establezca programas conjuntos de actuación.

Una vez realizadas las propuestas, intervino Hilario Caballero, Delegado Provincial de Cultura, manifestando que estaba a disposición de la UU.PP. de la provincia y que transmitiría

OPINIONES DEL III ENCUENTRO DE UNIVERSIDADES POPULARES

JOSE MARIA BARREDA.

Consejero de Cultura de la Junta de Comunidades de Castilla-La Mancha.

"El Gobierno Regional no es el único en atender a la necesidad de promover la cultura, sino que existen otras administraciones que realizan una excelente labor en el mismo sentido. En nuestra provincia, la Diputación Provincial se distingue con gran evidencia en el desarrollo del movimiento cultural a distintos niveles. Reclamo para la Consejería una coordinación eficaz con esas otras administraciones y con las UU.PP. para que el esfuerzo no se diluya ni se malogre. Esa es una de las mayores preocupaciones en la política de la Consejería, sobre todo en acudir a aquellas actividades que sobrepasen el ámbito de esfuerzo de los Ayuntamientos y de la Diputación, de ahí que estén equivocados los que creen que el Gobierno regional parece estar distante de determinados movimientos culturales".

MANUEL JULIA DORADO.

Presidente de la Comisión de Cultura de la Diputación Provincial.

"Desde la Diputación hemos entendido que las Universidades Populares son importantes. Cualquier desarrollo que se pueda realizar, sobre todo en una provincia deprimida como ésta, tiene que pasar por el saber, por el desarrollo de la inteligencia de la persona. (...) Las UU.PP. no son la única vía de promoción de la cultura. De hecho, la Diputación Provincial ha promovido movimientos participativos importantes en el terreno cultural a través de otras vías coordinadoras de la actividad cultural en nuestra provincia. Los animadores culturales de las zonas de los Montes y Montiel. Sin embargo, creemos firmemente que las UU. PP., sin estar refrendadas con otras vías de promoción, son una vía importante para el desarrollo cultural en el municipio".

FERNANDO DE LA RIVA.

Director-Gerente de la Federación Española de UU.PP.

"Realmente falta una legislación reguladora de las UU.PP. Con ello nos acercaríamos, en esta hora de incorporaciones, a Europa que ya tiene suficientemente legislada esta actividad. (...) Este tema de la legislación reguladora de las UU.PP. es un tema pendiente que, sin duda alguna, se logrará. Se proyecta incorporar el tema en el Libro Blanco de la Educación de Adultos dando pie a esta realidad incuestionable".

ALFONSO MARTIN-GRANDE.

Coordinador de Actividades Culturales de la Diputación Provincial.

"Ha habido una demanda solidaria para que el funcionamiento de las UU.PP. se haga en bloque para lograr importantes acuerdos con diferentes organismos como el INEM o los distintos ministerios—y todo ello a través de un proyecto común y global en el que estamos de acuerdo—".



Mesa presidencial del Encuentro. De derecha a izquierda: Fernando de la Riva, director-gerente de la Federación Española de UU.PP.; Manuel Juliá, presidente de la Comisión de Cultura de la Diputación; Bibiano Ramírez, alcalde de Almagro; José M^a Barreda, consejero de Cultura de la Junta de Comunidades; Luis López Condés, diputado regional e Hilario Caballero, delegado provincial de Cultura.

a la Junta de Toledo todas nuestras propuestas así como la disposición para elaborar un documento, que debía redactarse cuanto antes con el fin de que su presupuesto pudiese incluirse con los nuevos presupuestos para el 87. Dicho documento de ofertas y demandas de las UU.PP. y presentado por una comisión provincial con el fin de regularizar mediante un convenio, el contacto entre la UU.PP. y la Consejería.

Los criterios para formar la comisión fueron por un lado que estuviesen presentes técnicos y políticos. Los técnicos de las UU.PP. con mayor experiencia y los políticos representantes de los patronatos de grandes y pequeños municipios así como los responsables del proyecto de la Diputación Provincial.

M^a Teresa González Marín, Coordinadora de Bibliotecas de la Junta, manifestó el apoyo de las UU.PP. a la labor del Centro Coordinador y expuso las líneas de actuación del centro en cuanto a la promoción de bibliotecas hasta los más pequeños municipios, apoyo bibliográfico y material específico, de personal, etc., que estaban aportando a todos los municipios hasta los más pequeños y aseguró que una vez finalizado quedaría bastante bien atendida toda la provincia.

La única institución con la que se mantiene una relación estable es con el MEC a través de los programas de Alfabetización de Adultos y para los cuales, gene-

ralmente, las Upes reciben subvenciones y hay estrecha relación de coordinación con los programas de EPA. Otra institución con la que se trabaja es con el INEM, pero las Upes de esta provincia manifiestan que los programas del INEM no conectan con los de las Upes y en la mayoría de los casos se reducen sólo a la utilización de locales municipales frecuentemente las Upes. En este caso sería conveniente presentar al INEM programas de las Upes para no perder la identidad.

Se mantienen esporádicamente relaciones con otras instituciones como Instituto de la Mujer, juventud y bienestar social, sanidad y consumo. Con el Centro Coordinador de Bibliotecas existe una relación con las Upes en la coordinación de la creación de bibliotecas en los municipios pequeños. También, por último, se mantienen algunas relaciones de colaboración para temas puntuales, como instituciones locales, como Hogares Pensionistas, asistencia social, empresas, bancos, etc.

Situación de las Upes en la provincia de Ciudad Real. Evolución desde el II Encuentro de Puertollano. Evolución de la situación laboral de formadores

La evolución de las Upes en la provincia de Ciudad Real ha sido bastante favorable en varios sentidos:

Exposición de las Upes de Ciudad Real. A raíz de la celebración del II Encuentro celebrado en Puertollano el número de Upes participantes es de 18 que son las que funcionan en la actualidad. Ha habido un proceso de consolidación y desarrollo de programas y actividades en las Upes con una mayor andadura.

Para ello y como solución a estos problemas que aún siguen existiendo es necesario concienciar a los responsables políticos que rigen los patronatos ya que si existe una situación de irregularidad se contribuirá al retraso de la estabilidad de los equipos de trabajo que llevan a cabo su labor social y cultural, en los municipios.

Funcionamiento de las secretarías

Después de seis meses en que se intentase el funcionamiento de estas secretarías, se ha podido comprobar que sólo la secretaría de Alfabetización ha funcionado con muchas irregularidades y casi espontáneamente. Existe una expresión general en que funcionen estas secretarías porque se considera un apoyo muy importante para la labor que desarrollan las mismas.

Cursos de reciclaje para formadores

El criterio común de las Upes asistentes al presente Encuentro, es el de la necesidad de realizar estos cursos y concretamente en los temas de actividades comunes a todas ellas. Es conveniente programar pocos cursos porque a veces interrumpen la actividad de los monitores en las Upes, por la asistencia a los mismos. Asimismo se marcó la diferencia en cuanto a reciclaje de formadores de Upes de reciente creación y las que llevan más tiempo en funcionamiento.

Se acordó para el presente año la realización de los siguientes cursos: promoción de Cooperativas y otras fórmulas de autoempleo, educación permanente de adultos, didácticas concretas (corte y confección, manualidades, artesanía, etc), animación socio-cultural y medios de comunicación.

Desarrollo Comunitario y Cooperativas

Debido a la falta de información que tienen las Upes sobre estas y otras formas de asociación es necesario recabar información de los distintos organismos oficiales; de las experiencias que ya funcionan en algunas localidades de nues-

Técnicos y políticos ante el espejo

Políticos y técnicos, técnicos y políticos son las dos caras del proyecto de UU.PP. Pero esta vez los políticos madrugaron más y tuvieron que esperar durante más de media hora que los técnicos, unos 40, terminaran de incorporarse desde cada una de las 18 UU.PP. Luego, tres días de intenso trabajo y dos noches de intensa movida.

Algunos preguntaban por su habitación en el Parador, pero estaba todo ocupado y no pudo ser. Tuvieron que conformarse con "Hospedaje Angelines" lugar tan modesto como agradable, entre conventual y mundano, que nos transportaba al siglo XVII aunque con ducha de agua caliente en baños compartidos.

Al final de la primera jornada la voz y la música de Oché servían de preludeo a una presunta cena perpetrada por los organizadores con el agravante de nocturnidad y alevosía. Nadie supo responder a la pregunta que nos hacíamos todos: ¿Cuándo y dónde se cena después del aperitivo? Como parecía no haber respuesta, la movida se dispersó. La onda expansiva llegó hasta Ciudad Real y Bolaños donde fueron encontrados fragmentos del grupo a altas horas de la madrugada. Pero todavía tenían fuerzas para seguir hablando de Universidades Populares.

Muy hábilmente los organizadores nos ubicaron en una sala con un gran espejo que duplicaba el número de asistentes, aunque afortunadamente los situados al otro lado

del espejo no se pasaron a comer.

LA ¿CONFI...QUE?

No, no era la confi...tería, sino una palabreja mucho menos dulce la "CONFINFORMACION" inventada por ese inventor de neologismos llamado José Fernando. Fueron necesarios algunos minutos para que nos explicara el contenido de tan feliz hallazgo, producto de la suma de varias palabras muy al estilo alemán. Confiamos que no prospere.

En "Hospedaje Angelines" habla dos cancerberos. Uno de ellos un enorme perro lanudo tan manso como inponente que nos hacía pasar de uno en uno y mirando de reojo. El otro, un coordinador que con cierta desenvoltura se hizo pasar por Rafa, hijo de Angelines, para estupefacción de alguno que luego lo veía sentado entre los asistentes al encuentro. Tras una breve explicación del presunto Rafa todo quedó aclarado: aquel era un representante del sector de hostelería en el Encuentro.

Hubo quien se pasó las sesiones haciendo fotos para la posteridad, para descubrir a los pocos días que el carrete se había velado. Son gajes del "jobi".

Los políticos tenían un gran interés por el encuentro. Pueden preguntárselo si no al alcalde de Almadenejos que llegó con 10 horas de anticipación a la sesión de clausura.

Eustaquio JIMENEZ

tra provincia y en otras; para lo cual la FEUP facilitarán así mismo esta información.

Campañas de información al ciudadano en temas puntuales

Las campañas de información al ciudadano deben atenderse a través de tres formas de actuación: las que proponen las propias Upes a través de sus equipos directivos o patronatos, las que proponen los distintos organismos (Ministerios, Delegaciones, Consejerías, Diputación, etc.), las que solicitan los propios colectivos de personas en temas de actualidad puntualmente.

Jornada de trabajo con los responsables políticos de las UU.PP.

Al acto de clausura se sumaron los responsables políticos de los Patronatos de las Upes. Previamente tuvo lugar una reunión de todos los Alcaldes de los municipios donde existen Upes.

Actuó como portavoz de los políticos el Alcalde de Herencia don José Roselló López quien manifestó la importante labor que están desarrollando las Universidades Populares en el terreno cultural de los Municipios. Continuó diciendo que a pesar de las dificultades presupuestarias se está haciendo un gran esfuerzo para el sostenimiento de las mismas. Asimismo manifestó que hay que crecer en calidad y no en cantidad por lo que es de suma importancia la contratación de los formadores. Las UU.PP. deben experimentar nuevos campos de trabajo para atender las necesidades de la población. En definitiva valoramos positivamente la trayectoria que han seguido las UU.PP. en la provincia de Ciudad Real. Concluyó diciendo que estaban dispuestos a la celebración de jornadas de información y formación entre políticos y técnicos de las UU.PP. antes de que concluya el presente año. —Extracto del Informe sobre el III Encuentro de U.P. de Ciudad Real.

NUEVA UNIVERSIDAD POPULAR EN CASTELLAR DE SANTIAGO

El pasado 10 de octubre tuvo lugar la inauguración oficial de la U.P., de Castellar de Santiago. Y es muy de agradecer la labor realizada por la Diputación provincial, que desde un principio creyó, y por ello difundió por muchos pueblos de nuestra provincia, un proyecto cultural tan importante como es el de las Universidades Populares y gracias también a los respectivos Ayuntamientos, que lo han aprobado y aceptado, asumiendo la responsabilidad que les compete. En estos momentos se lleva a cabo, con gran éxito en nuestra provincia, un movimiento sociocultural, que está llegando a los sectores más necesitados. Aunque — cómo no — reconocer que el éxito no hubiera sido tal, sin la masiva respuesta ciudadana, que ha sabido valorar y aprovechar la oportunidad que se le ha ofrecido.

Desde muy pronto, un pequeño núcleo rural, como es Castellar de Santiago, alejado e incomunicado geográficamente y desasistido culturalmente, contará con una institución cultural importante, la Universidad Popular.

El edificio de dicha Universidad, ubicado en la plaza del pueblo, pretende ser el lugar en donde se rompa la apatía de hombres y mujeres faltos de estímulo durante mucho tiempo. Consta de dos plantas. Una planta alta, en donde se encuentran las aulas y el salón de actos y otra planta baja en donde además de las oficinas, funcionará la biblioteca, perfectamente dotada, gracias al Centro Coordinador de Bibliotecas, cada vez más preocupado por los intereses culturales del ciudadano.

Pero la Universidad Popular también pretende acercar las opciones culturales a los barrios, tercera edad, y en general a todos aquellos colectivos marginados tradicionalmente, que no han estado motivados y para los que se realizarán actividades dentro de su contexto sociocultural.

Por último, solo decir, que se pretende, no solo cubrir las necesidades de este pueblo, sino, provocar en sus ciudadanos, una necesidad de ampliación de las mismas.

Dolores SERRANO SERRANO.
Directora

Un pueblo fantasma: La Veredilla



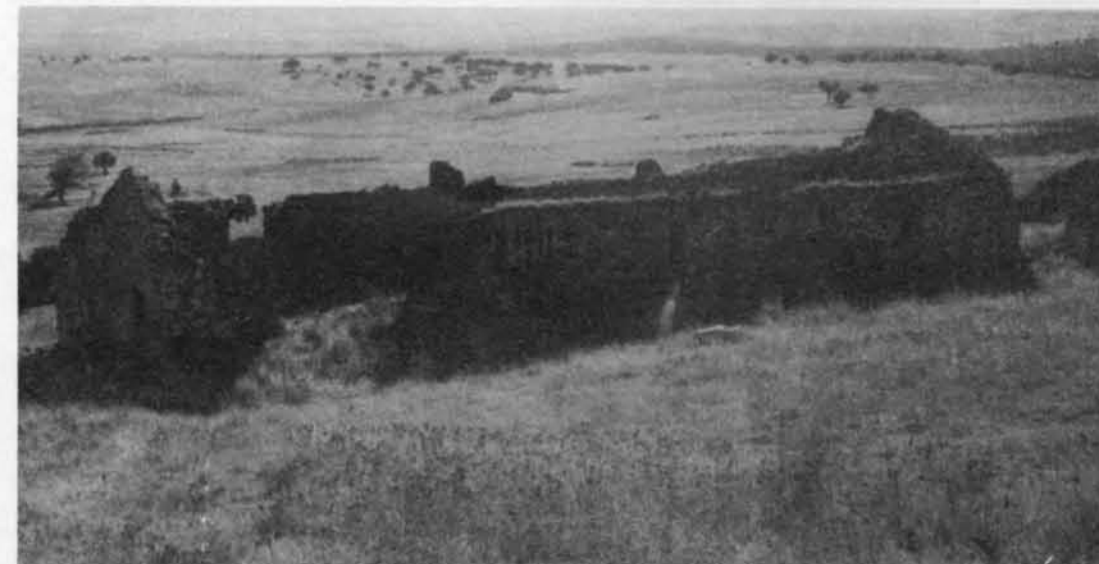
Vista general



Casa de Lorenzo Donoso



Mina de La Romana



Casa de obreros

Al pie de la Sierra de la Solana de Alcudia, en el cruce del camino del Horcajo a la Estación de Veredas por el Puerto Pulido con el Cordel y Camino de Carros por el Puerto de Veredas se encuentran las ruinas de una antigua aldea minera, perteneciente a Almodóvar y que con el nombre de Veredilla y también de Casas de Alcudia se menciona en varias estadísticas municipales. En 1834 se habla de "... una casa-venta que nada produce por haberse perdido la carrera que en otros tiempos se dirigía por el Camino que llaman de la Plata..." En el Diccionario de Miñano dice que "... El Patrimonio cuenta con seis casas, una llamada la Veredilla es magnífica y fue construida por Godoy para depósito de los caballos padres, y sirve de venta y casa de guardas". En 1950 figura como anejo de Almodóvar, a 17 kilómetros, con 1419 habitantes. La existencia de la población está completamente relacionada con la minería de la zona. El año 1870 se llamó a esta mina "Romana" por los hallazgos efectuados entonces, al ponerse de nuevo en explotación. Cita Quirós Linares que, según la memoria redactada por el ingeniero de la mina en 1883 los romanos la explotaron hasta más de 120 metros de profundidad, arrancando más de 12.000 m² de filón. La extracción se debió hacer a mano y el desagüe se ignora por qué método, pues no apareció ningún resto de noria y los cuatro metros cúbicos de agua por hora que daba la mina difícilmente podían sacarse a mano. Al no poder avanzar más en profundidad hicieron un arranque en retirada, es decir, fueron ensanchando la excavación hacia la superficie al tiempo que recogían todos los utensilios. Por ello sólo se encontró en el interior un lingote con marca de fábrica, un candil de finales del siglo I, un pico, una cuña y una vasija de bronce, de unos seis litros, que debió colgar de algún torno y servir para el desagüe.

Con la reactivación de la minería en el siglo XIX se experimenta un importante desarrollo en la zona. Los primeros reconocimientos modernos en el grupo de la "Romana" fueron hechos en 1856 por la Compañía General de Minas. Sus concesiones pasaron a la Minería Española que, después de algunas interrupciones, comenzaron la explotación en 1878, instalando una máquina de vapor para extracción y desagüe. La propiedad fue adquirida en 1880 por Ceferino AVECILLA quien creó la sociedad llamada la Califormia Manchega y que concentró todos sus esfuerzos en la "Romana", convirtiéndola en una explotación moderna. Se construyó un poblado para los empleados y obreros, que es la población que nos ocupa, eligiendo para ello una ladera, 45 metros por encima de la mina, con objeto de evitar las fiebres palúdicas y se hizo una conducción de aguas. Entre 1870 y 1882 los gastos excedieron a los ingresos en 693.027 pesetas pero en el 83 estaba la mina preparada para explotar 2.000 m² de filón al año. Desde 1887 hasta 1900, fecha en que se paralizaron los trabajos, produjo 44.746 toneladas de mineral de plomo. Otras minas del mismo grupo se trabajaron con posterioridad, tales como la "Encarnación", hasta 1911 y "Apeles", hasta 1917. Lo último que se ha realizado en la zona ha sido el lavado de escombros, desde 1970 hasta 1982 por los hermanos Jiménez, de La Unión.



Espadaña de la iglesia



Economato



Mina de La Romana

La población constaba de una calle central, a la izquierda de la cual estaban las casas de obreros, el economato y la iglesia, aneja a la de Brazatortas, y puesta bajo la advocación de San Ceferino, en honor del fundador de la sociedad explotadora de la mina. A espaldas de la iglesia estaba el hospital. En la parte derecha de la calle se ubicaba el horno, los cuarteles, la casa de Lorenzo Donoso, el jardín, la casa de Gerencia, las casas de los encargados, la pecera, que llegó a tener peces de colores y que se llenaba con cargas de agua a lomos de asnos, y el cuartel de la guardia civil. La casa mandada edificar por Godoy está algo retirada, situada en el Camino de la Plata.

Buscando siempre los aspectos humanos y entrañables hemos elegido como guía a Justo Hidalgo, que vivió en la Veredilla entre 1935 y 1945. Llegó con ocho años y sus recuerdos están impregnados de la sencillez e inocencia de la infancia. Debí ser un chaval inquieto, mucho más dado al juego que a la pacífica labor escolar. Un día, habiendo hecho novillos, marchó a buscar nidos y llenó su camisa con los huevos que encontró. Cuando llegó a su casa el padre, que era barbero, cirujano y dentista, todo en una pieza, lo recibió con culebrazo fino, organizando una monumental tortilla que escurría por las piernas del tembloroso Justo. La madre, asustada, pensaba que al buen barbero se le había ido la mano y había reventado al chico. Cuando le desnudaron y vieron el pastel es cuando recibió el premio completo a sus andanzas.

En una ocasión un antiguo sargento de la guerra de Cuba, manco quizás en gloriosa batalla pero con peores intenciones que nuestro famoso de Lepanto, pidió un cigarro, de tabaco verde por más señas, a un anciano de 80 años. Como se lo negó, tiró de cuchillo con ánimo indiscutible de quitarle problemas a la seguridad social. Su mujer le sujetó como pudo, consiguiendo en el forcejeo que se pinchase el brazo sano. La rabia del expa-

seante de la manigua en traje de rayadillo debió ser morrocotuda y, como otro Orlando furioso, se lanzó a la calle, con cielo y tierra en guerra y, con el de las cachas en ristre, encerró en sus casas a toda la población. El final lo desconocemos. Nuestro informador había volado.

La vida no debía ser cómoda en esta época; sin embargo y bien porque había gente de Andalucía, que no hay penalidad que les quite las ganas de marcha, o por tradición o lo que fuese, se intentó montar una estudiantina para carnaval. Ensayaban en un tablado montado sobre un antiguo pozo de mina y entre los que allí se reunían, que debían ser muchos, el entusiasmo que se ponía en los ensayos y que el tablado tampoco debía ser muy allá, se vino todo el tinglado abajo, rodando en confusión bandurrias, guitarras, abrigos e intérpretes, sin tener que lamentar, al parecer, más daño que algunos cardenales, con lo cual, al ponerse morados, quedaron muy bien decorados para la Cuaresma. Lo que viene a demostrar lo poco que dura la alegría en casa de los pobres.

Parece que el principio del fin de la explotación tuvo un motivo luctuoso. Al ir decayendo la rentabilidad, los materiales que se empleaban, según nos informan, no reunían las mejores condiciones de uso. Al ir a cambiar el relevo el maquinista, aduciendo que el cable del cabrestante estaba rozado, se negó a tirar, siendo obligado por el gerente. Cuando la jaula, cargada de mineros, estaba llegando arriba, el cable se partió, dando con todo en tierra y causando heridos y muertos. No tenemos datos contrastables y explicamos el hecho como nos lo cuentan, a título de recuerdo de recuerdos.

En cualquier caso lo que pretendemos con este artículo es conservar para la posteridad un trozo de nuestro entorno, que muchas personas recuerdan con cariño y que intentamos fijar en escritos antes de que desaparezca totalmente.

Luis NOCI UZURIAGA

Entrevista con el alcalde de Mestanza, Visitación Pareja Martín

— ¿Qué tiempo ha transcurrido desde la toma de posesión en el Ayuntamiento?

— Tomé posesión el año 1979 concretamente en mayo, tras las elecciones municipales ganadas por el P.S.O.E.

— ¿Cómo se encontró el Ayuntamiento al tomar posesión de él?

— Es cierto que lo encontré con 3.000.000 de pesetas de superávit del ejercicio anterior, pero el Ayuntamiento estaba en muy malas condiciones, ya que no había ni los servicios más necesarios para el pueblo, incluso el contorno del pueblo estaba lleno de basura, las calles sin pavimentar, había pocas calles con alcantarillado, etc. Se estaba realizando ya, la red general de alcantarillado, pero es cierto que había sectores de la población que aún no tenían el agua, y muchas de las redes se encontraban en precarias condiciones, que ha sido necesaria su renovación, en algunos casos total y en otros parcialmente.

Había un abandono total en el matadero municipal y en el cementerio.

En la cuestión de personal o funcionariado, el Ayuntamiento marchaba debido a la agilidad de su antiguo secretario.

— ¿En qué ha cambiado el Ayuntamiento, en términos generales, desde la toma de posesión de un alcalde socialista?

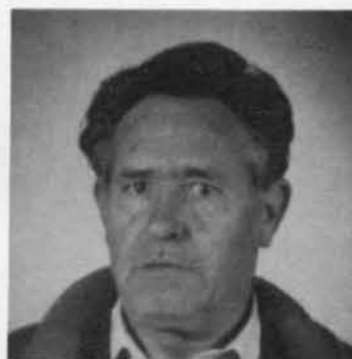
Ha cambiado en todo, un ejemplo claro son las Aldeas, que no tenían electrificación, ni agua, ni alcantarillado.

Otro ejemplo claro son las calles de Mestanza, que hoy por hoy todas están pavimentadas, por lo que la circulación dentro del pueblo es más fluida.

Se ha implantado el servicio de recogida de basuras a domicilio, pues antes, cada uno la tiraba donde le parecía bien. Para todo esto hubo que hacer una inversión por un valor de 700.000 ptas. aproximadamente.

Otra inversión con algo más de 500.000 pesetas se ha llevado a cabo en el matadero.

Parte del cementerio ha sido derribado y posteriormente levantado y ampliado para la construcción de nuevos nichos.



— ¿Cuáles son los futuros proyectos para el pueblo, durante la gestión de 1986?

— El más apremiante es la terminación de la Casa de Cultura, cuya segunda fase de construcción se iniciará la próxima semana. El campo de fútbol que está en fase de iniciación. La canalización y reparación del Arroyo Parque "Pocillo", y el alumbrado público.

En relación a las Aldeas Pedáneas, realizar varios proyectos que hay en perspectiva. En el Hoyo, terminar la pavimentación de la calle (Plaza de la Constitución), todo ello subvencionado por el I.N.E.M.

El consultorio médico y dependencias para el Ayuntamiento, cosa que ya está en fase de finalización en la Aldea del Hoyo.

En el Tamaral el consultorio médico y un pequeño parque deportivo.

— Estos proyectos, ¿a cuánto ascienden y qué organismos oficiales los subvencionan?

— Ascienden a más de 30 millones de pesetas.

Las obras casi en su totalidad están subvencionadas por la Excma. Diputación Provincial; el propio Ayuntamiento y el Banco de Crédito Local de España.

La Junta de Comunidades de Castilla-La Mancha (Consejería de Sanidad y Bienestar Social), el Centro de Salud ya acabado y a la espera de próxima apertura.

Por tanto, podemos decir que haciendo un desglose, el 70% sería para la Excma. Diputación Provincial, entre el 10% y 15% el Ayuntamiento, y el resto por la Consejería y el Banco de Crédito Local de España.

— ¿Qué inconvenientes encuentra en el Ayuntamiento?

— El mayor inconveniente es el bajo presupuesto que asciende a 15.000.000 de pesetas, de los cuales el 80% va prácticamente para el funcionariado, ya que disponemos de cinco, tres de los cuales son hijos y dos contratados.

A mí personalmente, el ser Alcalde me cuesta dinero porque solo dispongo de unas 10.000 pesetas mensuales para cuestión de viajes y dietas.

Otro inconveniente es el poco tiempo que tengo para mi familia, es más, las vacaciones de la empresa las gasto en viajes para resolver problemas que surgen en el Ayuntamiento.

— ¿Qué fallos se detectan en el Ayuntamiento?

— La poca colaboración que existe en la Corporación por parte de algunos concejales de la oposición, que nunca están de acuerdo en las propuestas de la Alcaldía, y siempre que sometemos cualquier tema a pleno, están en desacuerdo.

Por lo demás estoy muy a gusto con mis empleados, que para mí son colaboradores.

— ¿Nota algún cambio dentro de las zonas rurales de la Comarca en general y en Mestanza en particular?

— Sí que se nota dentro de la Comarca y en particular en Mestanza.

Lo importante es que se está planteando el Plan Rural a nivel de Organismos Superiores... ¿Como cuáles?. Pues como la instalación de un lavadero de lanas en Mestanza, pudiéndose elaborar 1'5 millones de kilos de lana anualmente y que según estudios técnicos supondría la creación de 15 a 18 puestos fijos de trabajo, que sería un respiro para el pueblo.

— Y en la cuestión cultural. ¿Cómo se encuentra esta zona rural?

— En lo cultural se está progresando y mucho y vamos adelante porque el Area de Cultura y en particular su Presidente don Manuel Juliá se está preocupando mucho de estas zonas rurales, así como los colaboradores que tiene destinados en estas zonas.

— ¿Se volverá a presentar a la reelección?

— Pues no, ya que llevo dos legislaturas y la verdad es que me encuentro cansado, y hay también que dar paso a personas más jóvenes. No obstante si el partido me lo pidiera lo reconsideraría, aunque creo que no.

Aparte de todo esto y al no tener dedicación exclusiva no tengo el tiempo suficiente como para atender con plenas garantías los problemas que conlleva el Ayuntamiento.

Teodoro CARMONA

Entrevista con Gabriel Romero Pérez, presidente del grupo flamenco "Las Rocieras de la Mancha", de Puertollano

— ¿Cómo se forma el grupo de Las Rocieras de La Mancha?

— Se forma aprendiendo en la U.P. de Puertollano; una vez que conocen los bailes, unos cuantos padres nos juntamos con el fin de formar el grupo tal y como es hoy, dándole el nombre de las "Rocieras de La Mancha de Puertollano".

En la reunión de Padres acordamos formar una Asociación y crear nuestros propios estatutos, quedando formada una Junta Directiva, elegida democráticamente, formada por siete personas: un Presidente, un Vicepresidente, un Secretario, un Tesorero y tres Vocales.

El grupo se forma en febrero de 1983, a partir de aquí comienza su rodaje, siempre bajo las directrices de la Junta Directiva ya que son niñas en edades comprendidas entre los nueve y 17 años.

— ¿Cómo se pueden juntar y llevar a galas a estas niñas de tan corta edad y no tener problemas?

— El no tener problemas es debido a que la Junta Directiva y las madres de las chicas, las acompañan en los desplazamientos, y además el gran interés que ellas tienen en superarse día a día dentro de su estilo de baile.

— ¿Se siente el grupo apoyado moral y económicamente por parte de alguien?

— Cada socio paga una cuota mensual de 200 ptas. para gastos de papeleos, teléfono y mantenimiento de los aparatos musicales así como compra de nuevos, ya que la mayoría han de ir renovándose debido a su desgaste por el uso.

El vestuario hasta ahora, se lo han comprado ellas mismas, con el dinero que han ganado en sus actuaciones.

Artísticamente, le estamos muy agradecidos al Área de Cultura de la Diputación Provincial y a la U.P. de Puertollano, porque en todo momento nos han apoyado tanto moral, como económicamente.

La economía del grupo no es mala pero tampoco fuerte, pues todo depende de las actuaciones que hagamos.



"Las Rocieras de la Mancha"



Gabriel Romero Pérez

— Sr. Romero, ¿cómo es posible que no sea fuerte la economía, si Las Rocieras de La Mancha de Puertollano es un grupo que tiene muchas actuaciones; sin contar las que tiene concertadas con el Área de Cultura de la Diputación Provincial?

— El motivo es el siguiente: como sabrás, el vestuario de estas niñas es muy costoso, aparte de lo caro, todos los años hay que ir renovando los trajes; cada uno oscila entre las 30.000 pesetas y 35.000 pesetas, entonces al multiplicar estas cantidades por 20, tú mismo te darás cuenta del dinero que necesitamos.

— Pero imagino que todos los grupos harán lo mismo

— No, por que en la provincia hay pocos grupos, o quizás ninguno que se dedique a estos bailes. Los grupos de Manchegas con un traje o dos tienen bastante, mientras que el baile flamenco necesita otra clase de vestuario y renovarlo más a menudo.

— ¿Recibe algunas subvenciones de algunos estamentos oficiales?

— Ayuda económica no recibimos de nadie, todo lo que tienen las chicas se debe a su propio esfuerzo.

— ¿Y no le vendrían bien al grupo unas ayudas?

— Pues sí, porque de esta forma, nosotros podríamos dedicarnos más a investigar nuevos bailes, aunque esto no quiere decir, que sin subvención, día a día no intentemos superarnos.

Desde aquí aprovecho para hacer una llamada al Excmo. Ayuntamiento de Puertollano, con el fin de que nos apoye económicamente y moralmente ya que nuestra asociación es tan sumamente pequeña que solo la componen 20 socios.

— ¿Qué piensa de los convenios culturales del Área de Cultura de la Excmo. Diputación Provincial, en los núcleos rurales puesto que el grupo está dentro de los mismos?

— Pienso que la función que está haciendo el Área de Cultura es muy buena al estar llevando a pueblos muy pequeños una cultura que para ellos era prácticamente desconocida; aparte de todo esto, estos pueblos hoy reciben cosas que jamás habían recibido.

— ¿Cómo se ha dado el verano en cuestión de actuaciones?

— Tengo que decir que para nosotros ha sido muy bueno porque empezamos a hacerlas en el mes de abril y estamos en septiembre y aún seguimos en la brecha.

Estas actuaciones han sido realizadas en ocasiones por la Diputación y en otras particularmente.

— Como manchego que se siente después de 27 años, ¿qué piensa del folklore manchego en general y en concreto del de Puertollano?

— Pienso que el folklore manchego es muy rico, pero creo que todavía queda mucho por investigar en los diversos pueblos: Herencia, Tomelloso, El Valle de Alcudia. Aunque para este fin están trabajando duro grupos como "Virgen de Gracia", "Enebro de Santa Ana", etc.

— ¿Qué proyecto tiene el grupo de cara al futuro?

— Seguir cultivando los bailes flamencos, pero siempre llevando muy alto que somos manchegos y de Puertollano.

Queremos salir de la Comunidad de Castilla-La Mancha haciendo intercambios con el resto de las ciudades de España.

— ¿Pero esto no costaría mucho dinero?

— Sí, claro, para ello necesitamos de Organismos Oficiales con apoyo económico como la Junta de Comunidades de Castilla-La Mancha, Diputación Provincial y Ayuntamiento de Puertollano. Con la ayuda de estos Estamentos, podríamos realizar nuestros sueños.

— ¿No es posible que el grupo tienda a desaparecer ya que las chicas al hacerse mayores abandonen?

— No, no es posible porque estas chicas llevan el baile dentro. Sobre este tema no hay problema. Aún así ya tenemos solicitudes de chicas que quieren ingresar en el grupo, porque en Puertollano y en la comarca el flamenco gusta y más aún bailado por chicas.

Aprovecho, ya que tengo la oportunidad a través de esta entrevista, para dar las gracias a María Carmen que es la profesora del grupo porque gracias a su labor el grupo ha llegado donde está. También agradezco la labor y el comportamiento ejemplar de la Junta Directiva que en todo momento ha trabajado por el bien del grupo, incluso aportando dinero de su propio bolsillo.

— Los grupos manchegos de Puertollano, donde se enmarcan Las Rocieras, ¿qué relaciones mantienen a nivel de Directiva y a nivel artístico?

— Las relaciones entre los grupos son excelentes tanto a nivel de Directiva como a nivel de grupos, ya que nuestro apoyo es mutuo, es más, no tiene por qué haber ningún roce puesto que cada uno tiene sus propias costumbres y sus propios bailes, pero eso sí, dejando bien alto el pabellón manchego.

— Para finalizar, ¿le queda algo por decir?

— Solamente agradecer a la Diputación Provincial (Área de Cultura), a la U.P. de Puertollano y a esta revista por darnos la oportunidad de expresar nuestras inquietudes y nuestros deseos de cara al futuro y para que nos conozcan más.

Desde aquí quiero agradecer a don Manuel Juliá y a sus colaboradores por el trabajo que están realizando en los núcleos rurales donde la cultura está empezando a calar.

Teodoro CARMONA
CONSUEGRA

Peregrinos en Fuencaliente

Existen en Fuencaliente unas aguas termales muy apreciadas por todos. Según cuenta la tradición, estas aguas fueron descubiertas por un soldado de Cabezarrubias del Puerto; dado sus poderes curativos pronto se pusieron bajo la protección de la Virgen, Santa María de los Baños. Todos los años al llegar el día de la celebración de la fiesta, los vecinos de Cabezarrubias, montados en sus caballerías, acudían en procesión a Fuencaliente.

Actualmente esta costumbre se mantiene y hay quien sigue yendo a Fuencaliente a pie. Unas van todos los años como Zacarías, Dolores o Juana "la de Dolores", verdadera impulsora de la aventura. Quizás hablar de "la Juana" merezca un capítulo aparte, a sus 78 años es una gran animadora de todo el pueblo, así en el lugar se oye esta copla:

La Juana de la Dolores siempre habla con razón, le gusta mucho la juerga y animar al vecindario por eso va tanta gente a la Virgen de los Baños.

Otras personas van cumpliendo una promesa hecha a la Virgen por algún favor recibido, como ha sido el caso de Juan Manuel que a sus diez años ha acompañado a su abuela Antonia.

Otras simplemente buscando el espíritu de aventura y pasarlo bien que pueda tener la actividad.

Salimos de casa de Juana alrededor de las seis menos cuarto, en una noche sin luna pero sí llena de estrellas. Estrellas que parecían acompañarnos y protegernos, que nos abandonarían al dejarnos seguros en manos del sol. Atravesamos todo el Valle de Alcudia, hasta llegar a la última finca La Ventilla, propiedad de un vecino de Cabezarrubias que nos llevó la comida en coche hasta allí, donde paramos un momento para desayunar. Continuamos la marcha, ahora cargados con la comida, saltamos el puerto y llegamos a una aldea de Fuencaliente, Ventillas, allí nos refrescamos un poco. El camino a los jóvenes se nos hacía más largo que a los mayores pues éstos en cada lugar iban recordando una anécdota de otros años. Tras una hora más de marcha llegamos a la fuente del Almirez, alrededor de la una y media del mediodía estábamos comiendo allí, donde descansamos unas horas. Y antes de la hora prevista seguimos para Fuencaliente llegando sobre las siete de la tarde, parándonos en las numerosas fuentes existentes en la zona, pues era conveniente probar todas las aguas por si alguna tenía "indulgencia". Ha sido la primera vez que se ha hecho el camino en una jornada, pues siempre se descansaba en Ventillas hasta el día siguiente.

En Fuencaliente nos alojamos en la Casa de la Hermandad de Cabezarrubias, la cual hubo antes que limpiar. Casa que será necesario reparar dado el mal estado del tejado. La primera noche dormimos solo los que fuimos a pie, pero la segunda tanto se llenó de personas de Cabezarrubias que hubo quien tuvo que dormir en la calle.

Los vecinos de Cabezarrubias que no acudieron esa noche lo hacen al día siguiente. Con la imagen del soldado a hombros, en la entrada del pueblo son recibidos por el sacerdote y los miembros de la cofradía de Fuencaliente. Estas fiestas de septiembre, patronales de Fuencaliente, no sé en que medida lo pueden ser también de Cabezarrubias. Casi todos los cabezarrubieños, dejando incluso de trabajar, acuden a las fiestas todos los años.

Clemente TOLEDANO DORADO

Por el Valle de Alcudia

Hasta las expediciones de Alfonso VII en el siglo XII no aparece nombrado este valle. Es en 1309 en pleito entre la Mesta y la todopoderosa Orden de Calatrava sobre dehesas cuando aparece el nombre de Alcudia y, dos siglos más tarde de su conquista aparece nombrado varias veces en el libro de la Montería "El Campo de Alcudia" al describirse varios montes y lugares del Valle. Los romanos establecieron aquí una de sus más importantes colonias de la Oretania, cerca de la actual aldea de la Bienvenida. Los árabes lo conocieron por el nombre de "Balatita" o "Llano de las Bellotas" (Fahz-Al-Bollout), pasó después a la Orden de Calatrava y posteriormente a la Corona salvo un breve período de tiempo en que se entregó como señorío al Excmo. Señor don Manuel de Godoy y Alvarez de Faria con el título de Duque de Alcudia.

Sus límites se extienden de Este a Oeste, entre San Carlos de Calatrava a Alamillo, con una extensión de unos 1.400 kms.², aproximadamente y teniendo como eje principal al río Alcudia. Las tres formas características del aprovechamiento del valle de Alcudia a lo largo de su historia fueron: el invernadero, el agostadero y la montanera o fruto de la bellota, que al igual que otras dehesas próximas como la de la Serena, disponían de instituciones propias surgidas del apoyo de la Corona encargadas de velar por la conservación de sus pastos, montes y bosques.

Durante el siglo XVIII la tierra de Alcudia pertenecía a las villas de Almadén, Almodóvar del Campo, Mestanza y Puertollano. Esta última quedaría sin representación en el valle cuando sus aldeas de Hinojosa y Cabezarrubias pasaron en el siglo XIX a constituirse en Ayuntamientos propios. En la actualidad la tierra del Valle se halla repartida entre los términos municipales de Mestanza, Cabezarrubias, Hinojosa, Solana del Pino, Brazatorras, Alamillo, Almodóvar del Campo y Almadén. Correspondiendo a Almodóvar y Mestanza la mayor parte.

De los pueblos con representación en el Valle, quiero referirme a Alamillo, perteneciente a la Comarca de Almadén. Un pueblo manchego con aires que le vienen de la Andalucía y Extremadura, tres culturas que se dan cita en esta encrucijada de caminos que forman el Valle de Alcudia, Pedroches y la Serena. En la década de los años 60 alcanzó una población de 2.600 habitantes, hoy apenas si tiene los 800 h. Como tantos otros, desde sus orígenes ha mantenido una constante relación con Alcudia donde la población campesina se dispersa en caseríos distantes entre sí en una de las zonas ganaderas, tradicionalmente más importantes de la transhumancia hispánica y, en donde la tierra hoy como ayer pertenece a grandes propietarios en su mayor parte venidos o residentes lejos de esta tierra que retienen ajenos a los problemas de sus gentes que siguen luchando por una supervivencia más digna y enfrentados a una tierra poco generosa a la hora de compensar el sudor de los que la trabajan.

Este latifundismo que se mantiene en los pueblos del Valle de Alcudia, tiene sus más vivos representantes en los municipios

de Almodóvar del Campo y Mestanza y en el que están representados los intereses de la alta burguesía así como de los grandes títulos de la nobleza española que retienen la mayor parte de la tierra de estos municipios en el citado valle.

Sobre el escaso interés de la administración por los habitantes de estos pueblos y sus aldeas, una muestra es la Aldea de la Bienvenida, situada en el centro del Valle de Alcudia y perteneciente al municipio de Almodóvar del Campo. Los planes de creación de un Centro Cívico allá por los años 58-60 fracasaron ante la ya paulatina despoblación y el éxodo de las gentes del valle, aun entonces muy numerosa. Su Ermita de antiquísima tradición preside el reducido grupo de casas junto a un cementerio en donde no se ha enterrado desde hace ya muchos años persona alguna y en donde la hierba crece sin límites y los edificios presentan una ruina que nadie logrará ya detener. Su antiquísima e histórica Venta se halla en el más lamentable estado de abandono, como casi el resto de los edificios que se ofrecen al visitante en el más grande y desolador estado de desesperanza y olvido, porque fueron abandonados o nunca fueron ocupados por unas gentes que se marcharon en busca de nuevos horizontes.

Junto a la carretera el único bar-tienda de la Aldea, y en el que los habitantes de la zona centro del valle pueden encontrar lo más elemental para subsistir a un aislamiento total. Si bien serán los pueblos como Brazatorras, Alamillo, Hinojosa, Cabezarrubias, Mestanza y algún otro donde con más frecuencia acudan los pastores y, en donde se abastecen de víveres y realizan alguna vida social.

Hoy la fisonomía del Valle de Alcudia ha cambiado. Las vallas y las alambradas han sustituido en gran parte a la mano de obra haciendo tal vez más cómodas las fincas a la hora de manejar los ganados. Cada vez es más extraña la figura del pastor y el mastín vigilantes junto al rebaño y más abundante el paro en estos pueblos que antes encontraban su medio de subsistencia en las faenas del Valle de Alcudia, una tierra marginal de la transhumancia hispánica.

Benita GALAN SANCHEZ



El entorno natural de "Los Montes"

A la hora de intentar sintetizar en estas líneas algo tan amplio y complejo como es un —entorno natural— resulta obligado definir y acotar, en la medida de lo posible, la zona en cuestión, y hablaré siempre de modo muy genérico.

Lo que para las gentes de C. Real son los Montes, no es sino una parte de la entidad física mucho mayor, denominada Montes de Toledo, administrativamente divididos en cuatro provincias: Cáceres, Badajoz, Toledo y C. Real.

Son Los Montes, en su estructura o construcción natural, unas alineaciones montañosas de poca elevación básicamente orientadas Oeste-Este, no exentas de otras formaciones más complejas y curiosas que adoptan otros lineamientos. Junto a ellas, a modo de enormes plataformas de poca pendiente, se extienden los mantos de raña, cuya génesis aún no está aclarada y es cuasante de los paisajes planos sobre los que se recortan aquí y allá, las montañas, dando a veces la sensación de que emergen de un mar de rañas.

El esqueleto de nuestros montes está formado por una serie de rocas de muy antigua formación. Son algo así como terrenos que han "sobrevivido" millones de años, soportando los efectos de las diferentes acciones tectónicas y erosivas, y almacenando una parte de la historia geológica del planeta. Las rañas, por el contrario son "muy recientes". Probablemente no más de cuatro millones de años. Sobre ellas, los ríos y arroyos, tanto los que van al Tajo como los del Guadiana, se han ido encajonando, rompiendo la continuidad del "llano" y dejando al descubierto zonas más profundas. Es el caso del Estena, del Géballo, de Torcón. Otros sin embargo, divagan por encima como el Bullaque.

Las formas exteriores que se aprecian son también el resultado de la acción erosiva o destructora, de lluvias, vientos, ríos, hielos... que según los diferentes períodos climáticos han ido actuando con más o menos ímpetu.

Por lo que a la vegetación se refiere, ésta no es sino la respuesta al tipo de clima que Los Montes poseen, pero no radica aquí su importancia, sino en el hecho de encontrar en esta amplia zona, climas diferentes. Para ser más exacto, microclimas, según orientaciones de las montañas, zonas abruptas, posición geográfica más o menos oriental...

Resulta espectacular encontrar gargantas con pequeñas cascadas en donde los riachuelos han sido capaces de seccionar los potentes y casi verticales estratos o paredes de la roca de cuarcita. Y es ahí, con agua permanente y pocas horas de sol, en donde permanecen aún fósiles vivientes. Árboles y arbustos relictos, en extinción, dan prueba de otros climas de épocas remotas, apenas ya si se reproducen. Son los tejos, los abedules, los mirtos, los serbales...

En Los Montes podemos pasar de una zona esteparia a un tupido bosque caducifolio y húmedo. De una llanura amplia a abruptas pendientes. De terrenos secos a sugestivos ríos y arroyos. De ahí su encanto y su importancia natural. Y la acción del hombre...

Como en todas partes, la mayoría de las tierras potencialmente útiles, están en explotación. Son tierras generalmente de poca calidad. Pero quedan otras que aún almacenan maravillas.

Siempre se dice lo mismo: se requiere la intervención de la Administración para que lleve a cabo serios trabajos de ordenación del territorio, que generen mayor bienestar para los "montesinos" y a la vez preserve determinadas áreas, aún vírgenes (Cabañeros).

Son éstos verdaderos museos naturales en donde, en muy poco espacio físico, disponemos de una maqueta de muchos aspectos de la historia geológica, botánica y zoológica de la península. Estamos obligados a garantizar su existencia.

Juan Manuel OTERO OTERO

Exposición en El Robledo

La riqueza arqueológica y etnográfica en la comarca de los Estados del Duque

Con motivo de las Fiestas Patronales celebradas en El Robledo entre los días 13 al 17 de agosto, y coincidiendo con ellas, abrimos al público una exposición de carácter arqueológico-etnográfico.

Nuestra intención ha sido ofrecer una muestra que abarque desde las herramientas, enseres y utensilios en general más antiguos de la zona (Achelense), hasta los más recientes, que entran en el campo de la etnología, y que ya han dejado de fabricarse y/o son tendentes a desaparecer.

Toda la colección expuesta es propiedad de don Margarito Expósito Rodríguez, vecino de Porzuna, el cual nos ha ofrecido gustosamente no sólo la mencionada colección sino, además, todo tipo de ayudas y colaboraciones posibles.

La muestra se expuso en el salón del cine "Avenida", propiedad de don Valeriano Villajos Palomares, y ha podido ser ofrecida al público gracias a la colaboración del Excmo. Ayuntamiento de El Robledo, el cual editó 250 folletos explicativos de la exposición y de la Asociación de vecinos "Nuestra Señora del Prado".

INVENTARIO Y CRONOLOGIA

El inconveniente más serio que hemos tenido, tanto a la hora de montar la exposición, como ahora, al redactar este artículo, ha sido el de la cronología. De todas las piezas expuestas, solamente para el Paleolítico Inferior y Medio —Achelense y Musteriense, (esta última asociada al hombre de Neanderthal)—, existe un estudio serio para la datación absoluta: es el realizado por los profesores Vallespi, Ciudad Serrano y García Serrano. "Achelense y Musteriense de Porzuna (Ciudad Real)", hecho sobre las colecciones particulares de A. Retamosa y M. Expósito. Del resto de las piezas expuestas solamente podemos ofrecer una cronología genérica pues prácticamente todas ellas han sido rescatadas de yacimientos que no han sido sometidos a ningún tipo de estudio arqueológico riguroso. Las dataciones, pues, las hemos realizado basándonos en aproximaciones comparativas con otros yacimientos del mismo tipo que sí han sido sometidos a estudios arqueológicos y mediante consultas a bibliografías específicas.

Respecto a las piezas mostradas más recientes, cronológicamente hablando, —fundamentalmente el apartado dedicado a Cerrajería y Forja—, presentan un problema de datación bastante más grave: su propietario don Margarito Expósito, ha ido recogiendo estos útiles durante



quince largos años en casas derruidas, portales antiguos, chatarrerías, etc... y ahora es prácticamente imposible construir un estudio cronológico preciso. Trabajo al que merecería la pena dedicar tiempo, pero trabajo, a la vez, que resultaría muy dificultoso y arduo, dada la cantidad ingente de bibliografía a consultar y de los estudios y averiguaciones a realizar; dado el inconveniente además de que no siempre resultaría fructuoso.

Por lo demás —y expuesto ya el grave problema cronológico— decir que casi la totalidad de la muestra se encontraba en perfecto estado de conservación.

PALEOLÍTICO INFERIOR Y MEDIO (ACHELENSE Y MUSTERIENSE)

Todas las piezas expuestas provienen de los yacimientos de Las Tiñosillas y Casas del Río. La cronología para estas piezas según los profesores Vallespi, Ciudad y García Serrano, y avallada por el profesor Moure Romanillo es para el Musteriense entre 95.000-30.000 años, ya que se corresponde con el principio de la glaciación Würm hasta el Würm II-III. Para el Achelense, que parece ser, en este caso, un Achelense Medio-Final, consultando las cronologías de los profesores Querol y Santonja (Basadas en los métodos de datación de Bonifay y Lumley) habría que datarlo en el período interglaciario Riss-Würm, por lo tanto debemos pensar que la edad máxima de estas piezas no vaya más allá de los 125.000 años, aunque no se descarta la posibilidad de que algunas superen con creces estas fechas, (el mismo Margarito Expósito comentaba que era probable una cronología que superase la barrera de los 300.000 años).

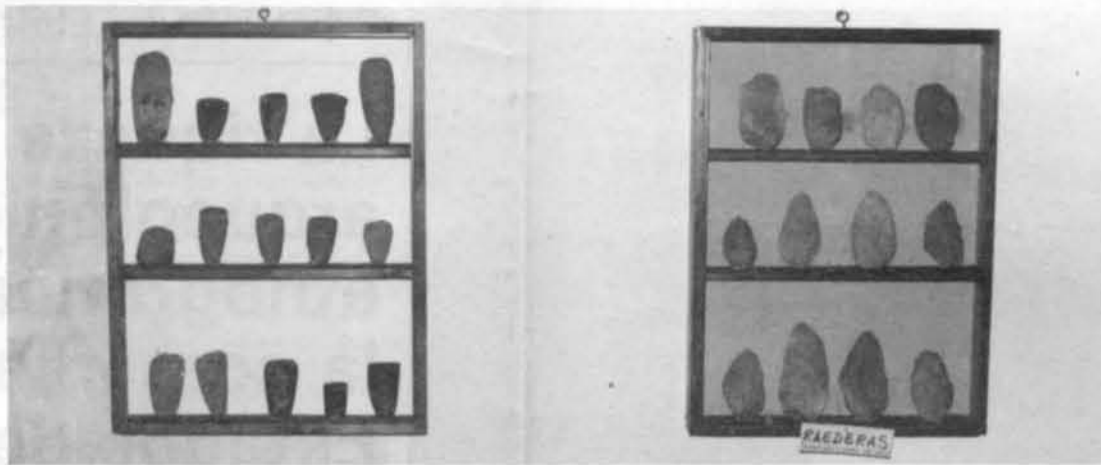
— **Bifaces:** Una gama de 27 bifaces, 11 de ellos planos y el resto espesos, de distintos tipos, con representación de cordiformes, amigdaloides, ovalares, un lageniforme, otro triangular y la mayoría micoquienses...

— **Hendedores:** 14 hendedores con representación, según la clasificación de Txier, de los tipos O-I-II-III y V (faltando el IV)...

— **Triedros:** 3 triedros clásicos y 2 cantos triédricos (los triedros por sí solos no indican una cronología exacta)...

— **Discos:** Un total de 10 discos. Según los profesores Querol y Santonja, este tipo de utensilios no pertenecen al Paleolítico, sino que se incluyen en la Edad del Bronce y la Epoca Romana, (eran utilizados liados en trapos como tapadera de vasijas). No obstante, como los profesores Vallespi, Serrano y Serrano los catalogan en el Paleolítico y, además, se trata de piezas en piedra tallada, nosotros los incluimos en esta época...

— **Raederas:** Un total de 16 raederas con representación de varios tipos, cóncavas, convexas, rectas, convergentes cóncavas, etc...



NEOLÍTICO Y BRONCE

El Neolítico en la Península Ibérica tiene una cronología aproximada en la Meseta, según datos recogidos de la profesora Chapa Brunet, que oscila entre el V y III milenio a. d. C. Por otro lado, la Edad del Bronce, también de una forma genérica, según los profesores Chapa Brunet y Delibes de Castro, oscila entre los años 1.800-1.500 a. d. C. para el Bronce Antiguo; pasando por el Bronce Medio (1.500-1.250 a. d. C.) hasta el Bronce Final que oscila entre el 1.200-900 a. d. C., pudiéndose ampliar hasta el 850 a. d. C.

Utiles de piedra pulimentada:

— 15 piezas diversas (hachas-azuelas, cinceles) fabricadas fundamentalmente en basalto y anfibolita.

— 2 hachas, 2 azuelas y 1 cincel (con empuñadura en asta de ciervo) con la representación ideal de empuñadura que se supone de estas piezas en la Edad del Bronce.

Utiles de piedra tallada:

— 15 puntas de flecha en sílex, según su propietario don Margarito Expósito se datarían cronológicamente dentro de un Bronce I.

— 4 cuchillos, 2 de sílex y 2 de basalto (catalogados dentro del Bronce I al igual que las 15 puntas anteriores).

Utensilios fabricados en bronce:

— 2 cuchillos (Bronce I)
— 3 puñales (Bronce I).
— 3 puntas de flecha (Bronce I).
— 1 cuenta de collar (Bronce I).

Utensilios fabricados en hueso:

— 9 punzones de distintos tamaños (Bronce I).

Cerámica:

— 2 cuencos enteros, restaurados, del Bronce Medio.

Otros utensilios del Neolítico y el Bronce:

— 6 molederas (molinos de mano para cereales) de difícil filiación cronológica.

— 9 dientes de hoz; de sílex, con un empuñadura aproximativa de cómo podrían ser utilizados.

Epocas Ibérica y Romana:

Dejamos atrás la Prehistoria y nos adentramos en la Historia. A la Edad del Hierro y al Mundo Ibérico se denomina Protohistoria. Por otra parte la primera intervención directa en la Meseta, según el profesor Brihuega Sierra, se remonta al año 139 a. d. C. y es hacia estas fechas, pues, cuando el Mundo Ibérico y el Romano se funden. La Romanización continúa hasta el siglo V de nuestra era.

Cerámica Ibérica:

— 7 pedazos de cerámica ibérica con decoraciones geométricas. Por comparaciones aproximativas con textos del profesor Angulo Iñiguez estarían datadas entre los siglos II-I a. d. C.

Mundo Romano:

Sin un contexto claro nos es imposible dar una cronología exacta, no obstante todo hace suponer que las piezas que a continuación se relacionan pertenecen ya a nuestra era.

— 2 muelas de molino, de granito.

— 1 bloque de opus (hormigón hecho a base de cal, arcilla y piedra volcánica) de 30 cm³ aproximadamente.

— Una representación ideal del típico piso (suelo) de las casas romanas compuesto por 36 piezas en arcilla.

— 7 fusayolas (pesas de telar) fabricadas en arcilla.

EPOCA MEDIEVAL:

A partir del siglo XVII la Península Ibérica va a conocer un nuevo elemento cultural. En el año 711, después de cruzar el estrecho de Gibraltar y derrotar al ejército visigodo se instalan paulatinamente en España los musulmanes, su estancia aquí va a perdurar durante ocho largos siglos, de los cuales aún quedan secuelas claras en la actualidad. Otra vez la falta de contexto arqueológico de las piezas medievales expuestas dificultan enormemente nuestra tarea de datación cronológica, dibiendo incluirlas genéricamente dentro del período denominado Epoca Medieval.

Utiles de guerra y aperos de labranza fabricados en hierro.

— 15 puntas de flechas y lanzas, datadas aproximadamente hacia el siglo XI.

— 2 azadas de hierro (siglos XI-XII).

— 1 reja de arado de hierro (siglos XI-XII).

— 2 hachas de hierro (siglos XI-XII).

Cerámica:

— 2 escudillas.

— 1 cuenco medieval.

— 2 lámparillas de aceite.

— 1 vasija medieval con forma de ánfora procedente de Almadén y que se utilizaba para el transporte de mercurio.

Otros utensilios medievales:

— 1 molde de latón para hacer tejas y 1 rasero para el molde.



CERRAJERIA, FORJA Y DIVERSOS UTENSILIOS DE CARACTER ETNOGRAFICO. SIGLOS XVI-XX.

Nuestro carácter obsesivo por la exactitud cronológica se desborda cuando llegamos a este apartado. Como ya comentábamos anteriormente, don Margarito Expósito se ha dedicado durante quince largos años a formar su colección recogiendo piezas de aquí y allá. Volvemos a recordar que un estudio serio para la investigación cronológica exacta de las piezas conllevaría un trabajo enorme y, en muchos de los casos, resultaría infructuoso. No obstante, intentaremos hacer cálculos aproximativos lo más fiables posible.

Útiles de cerrajería y forja:

— 16 cerraduras, algunas de enormes proporciones (siglos XVIII-XX).

— 17 cerrojos.

— 10 pasadores de cerrojo.

— 8 aldabillas de tamaños comprendidos entre los 22 cms. para la más grande y 7 cms. para la más pequeña.

— 7 alcazatas o escarpías.

— 7 goznes (semejantes a las bisagras de ramal actuales). Uno de ellos muy antiguo, remontándose con seguridad al siglo XVI o principios del XVII.

— 25 clavos de adorno. De varios tamaños y tipos, abundando los llamados "de espejo".

— 3 clavos de los llamados vulgarmente "costaneros", que se podrían datar cronológicamente del siglo XVIII.

— 1 colección de 50 llaves de puertas, portalones, arcas, cofres, etc. con diversos motivos y tamaños (la mayor posee una longitud de 34 cms. y la más pequeña de 3 cms.). La mayoría de estas llaves de finales del siglo XIX y principios del XX, no obstante, existen algunos ejemplares que se remontan al siglo XVII.

— 11 llamadores con diversos motivos: forma de mano, herradura, cabeza de león, etc. siglos XIX y XX, y dos de ellos con clara filiación del siglo XVI.

— 1 reja de ventana forjada de un metro cuadrado, del siglo pasado.

Utensilios de labranza y ganadería:

— 1 podón.

— 1 escardillo (siglo XIX).

— 1 tijeras de esquilar.

Aunque no podemos calificar exactamente como aperos los utensilios que a continuación se relacionan, los incluimos aquí por su relación con este bloque:

a) 1 alcuza de pastores.

b) 1 caldero de pastores.

c) 1 pote de pastores.

Utensilios y demás enseres del hogar:

— 1 tranco (utensilio para sujetar los pucheros en la lumbre).

— 1 tenazas de la lumbre (siglo XX).

— 1 badil labrado con una filiación probable al siglo XVIII.

— 4 candiles, uno muy antiguo (siglo XVII).

— 2 planchas, una de carbón y otra de mano.

— 2 molinos de café, muy grandes (más de 50 cms³) uno con una sola manivela y el otro doble con dos manivelas circulares.

Otras herramientas:

— 1 barrena enorme (más de 50 cms. de largo y 3 cms. de espesor, siglo XIX).

Medidas de capacidad y peso:

— 1 romana.

— 1 balanza de precisión de 70 cms. de ancha y 25 de alta. Cronológicamente la podríamos incluir en el siglo XVII.

— 1/2 litro de una aleación plumbea (siglo XIX).

— 4 medidas de capacidad utilizadas para mediciones de aceite:

— 1/2 panilla.

— 1 panilla.

— 2 panillas.

— 4 panillas.

Cerámica:

— 1 bacín de porcelana (siglo XIX).

— 1 cántaro, también del siglo XIX o principios del XX.

VARIOS

Punta de obsidiana: Fuera ya de todo contexto, también ha estado expuesta una punta pedunculada procedente de Méjico. Todo parece indicar, no obstante, que es una reproducción de las puntas pedunculadas mejicanas.

Total Piezas Inventariadas: 410

Prácticamente todas las piezas expuestas proceden de yacimientos de la zona (El Robledo, Porzuna y Piedrabuena) salvo alguna excepción.

El lector experto habrá observado que existen varias lagunas en la secuencia cultural (por ejemplo, saltamos del Paleolítico Medio al Neolítico); la razón es sencilla: por una parte, no se sabe de la existencia de yacimientos en la zona de estas secuencias culturales no representadas en la exposición y, por otra, al tratarse de una muestra de propiedad privada, su propietario no necesariamente debe tener piezas representativas de toda la secuencia cultural.

La exposición ha sido visitada por unas 2.000 personas aproximadamente, lo que constituye todo un éxito teniendo en cuenta que El Robledo tiene una población que apenas supera los 1.000 habitantes.

Finalizamos agradeciendo, una vez más, la colaboración del Excmo. Ayuntamiento de El Robledo, la Asociación de Vecinos "Ntra. Sra. del Prado", don Margarito Expósito y, cómo no, a José Luis Muñoz Ochoa y Valeriano Villajos García, por su colaboración, tanto a nivel del montaje de la exposición, como a nivel científico.

Pedro M. MUÑOZ ÁRANDA.

La cigüeña dice adiós a Navalpino

Como dice un refrán: "Para San Blas, la cigüeña verás". Este refrán viene a que voy a hablar de la cigüeña, de la cigüeña común.

En gran parte de pueblos y ciudades, se las ve en las iglesias u otros lugares. Últimamente las cigüeñas trasladan sus nidos a los árboles, quizá por huir de los humanos.

Como saben, las cigüeñas pasan el invierno en África y ya en enero se las va viendo por nuestras tierras. En este largo viaje gasta energía, y una de las cosas que primero hace es alimentarse. Comen los insectos e invertebrados que encuentran. En el mes de febrero es cuando se dedican a reconstruir el nido. El tiempo invernal, a veces, les causa daños. Los viajes que realiza para traer palos u otros materiales son muchísimos. Se cree que las crías de las cigüeñas vuelven al mismo lugar donde estaban sus padres, en la mayor parte de los casos.

A mediados del mes de abril, los polluelos aparecen cubiertos por un plumón blanco.

En nuestro pueblo llevamos dos años sin ver a estos simpáticos animalillos. Me ha parecido raro y quizá sea un tópico, el que, cuando estaba la cigüeña en su nido, casi no le prestábamos atención y ahora que nos falta, es cuando nos damos cuenta de que teníamos como vecina una alegría, aunque pareciera que no.

Hace dos años, más o menos, se empezaron las obras de la iglesia y se tiró el nido. ¿Y qué es lo que ocurrió? Pues que cuando vino la cigüeña, miró hacia la torre (hace años su casa), vió que no estaba y se tuvo que marchar. Este año ha vuelto a ocurrir lo mismo. Es lastimoso como se la veía traer palos e intentar reconstruir el nido; mientras ponía uno, se le caía el segundo.

No quiero ponerme pesada, puesto que habrá personas a las que ni les va, ni les viene este hecho. Lo que podíamos hacer es juntarnos aquellas personas a las que les interese y pensar alguna solución para que al año que viene la cigüeña encuentre su nido y no se nos vuelva a ir.

Eva M^a Gascón de las Heras

7^o Curso de E.G.B.



Cuentos y leyendas del Campo de Montiel

Villamanrique y sus aledaños tienen curiosas historias, aunque no se puede decir que guarden importantes leyendas y gestas épicas de caballeros medievales. No obstante, el hecho de que sus leyendas sean más locales y poco conocidas las hace más interesantes si cabe, por lo que de inédito representan para el lector, que las tradiciones de siempre conocidas.

Muy pocas leyendas sobre Villamanrique (el anterior Belmonte o Belmontejo) se encuentran documentadas o escritas: aun así, las que lo están fueron plasmadas en papel varios siglos después de que circularan de boca en boca, con la presumible magnificación y tergiversación. Otras leyendas, sin embargo, han llegado a nuestros días transmitidas de viva voz de padres a hijos, algunas incluso en forma de cantar o verso; es normal que en estos casos presenten añadidos disonantes. También suele ocurrir que de una misma leyenda existan versiones diferentes.

Para este pequeño artículo del núm. 2 MONTESINOS, sólo glosaré unas cuantas leyendas antiguas (algunas datan de siete siglos atrás) que se basan en hechos reconocidos por la Historia: si el fasto histórico no ocurrió en parecidos términos a como se narra en la leyenda al menos se tiene la certeza de que existe una relación con el tiempo y el lugar en cuestión. Sólo he recogido la leyenda histórica para esta ocasión. Los cuentos villorreños, los chascarrillos y otros comentarios, no menos interesantes en muchos casos que nuestras propias leyendas, quedan para mejor momento.

DE MOROS Y CRISTIANOS

Varias son las leyendas que surgen a raíz de lo que popularmente constituyeron las luchas entre moros y cristianos durante la Reconquista. Son leyendas y romances fronterizos que tienen su escenario en esta amplia comarca que durante todo el siglo XII y primer tercio del XIII sufrió sucesivos baños de sangre hasta que la línea de dominación cristiana rebasó definitivamente Sierra Morena.

Reinaba en Castilla Alfonso VIII y corría posiblemente el año 1211, momento en que la población civil de las dos religiones

mantenía una tímida convivencia. Pero no ocurría lo mismo con los rudos hombres de guerra.

Como cada día, dos niños pastores, uno musulmán y otro cristiano, coincidían en ambas riberas del Arroyo de las Aliagas (que pasa por el Estrecho de las Torres). El cristiano traía sus ovejas desde la Torre de Juan Abad, mientras que el bereber sólo tenía que deslizarse unos metros desde la fortaleza mora donde tenían plaza fuerte y morada. Se trataba de un pequeño castillo de frontera hecho de ladrillo cocido, tapiería de arcilla roja y madera de chopo de las fabulosas arboledas que entonces existían en estas vegas.

A la hora del almuerzo el niño cristiano se sentó a un lado del arroyo a comer la hogaza, mientras que el musulmán no apartaba los ojos de la merienda. Al rato el moro le pidió un trozo para alimentarse al tiempo que le daba explicaciones de porqué no llevaba ni unas migajas. "Todos los hombres de a caballo del castillo —le dijo— han salido de madrugada hacia Alcaraz a recoger bastimentos para el invierno, pues en la fortaleza ya no queda ni un trozo de pan".

El niño cristiano se volvió con su rebaño hacia la Torre y contó a su padre lo sucedido en las faldas de la Torre de Xoray, también conocido por los moros como castillo de Eznavejor. Rápidamente se organizó un pequeño ejército cristiano que no tuvo ningún problema para tomar la Torre de Xoray, pues apenas si había hombres en ella.

Los cristianos prepararon una emboscada para cuando llegaran los que habían ido a Alcaraz. Los moros regresaban con más de cien mulas cargadas de ali-

mentos: vasijas de aceite, tarros de mermeladas, frutas pasas de sus renombradas huertas, etc. A muy pocos metros de Eznavejor les salieron al paso las tropas cristianas y se entabló feroz contienda hasta que poco a poco los árabes fueron sucumbiendo abrumados por el número de cristianos, el cansancio del viaje y la sorpresa del ataque.

Casi todos los moros habían muerto cuando su cadí Ibn Ben Yusuf emprendió la huida hacia Alcaraz a través de las cuerdas de los pizorros. No iba solo, ya que le perseguía de cerca el capitán de las tropas cristianas. Tras un largo trecho le dió alcance y se entabló nueva lid hasta que el cadí fue descabalgado de una lanzada. Con el pie en tierra el capitán cristiano lo desarmó y le puso la punta de su espada sobre el corazón al tiempo que le obligaba a rendirle su fortaleza y los territorios que tenía bajo su mando. Ibn Ben Yusuf le respondió que se rendía porque no tenía más remedio y que le entregaba la fortaleza de mal grado. Entonces el cristiano le atravesó el corazón con la espada y dijo: "Pues que de aquí en adelante este pizorro se llame del mal grado".

Siete siglos después se conserva esta denominación del lugar, aunque la palabra degeneró hasta llamarlo "malgrao" y actualmente "magrao".

SANGUIJUELAS BLANCAS

A sólo dos kilómetros al Oeste de la Torre de Xoray se halla el Torreón de la Higuera y muy cerca de él dos fuentes. En la que está un poco más alta viven unas sanguijuelas blanquecinas, mientras que en la otra las sanguijuelas ya son tan vulgares como las de los ríos y resto de manantiales, de tal manera que sólo existen en el mundoso de las fuentes con sanguijuelas blancas: ésta y otra en Asia.

Las sanguijuelas blancas eran muy apreciadas por los califas omeyas de Córdoba para la curación de diversas enfermedades de la sangre. Tiempo después el rey Badis de Granada fue afectado por una enfermedad que le rompió supuraciones de sangre en las piernas. Los médicos no vieron mejor remedio de curación que aplicarle unas cuantas sanguijuelas blancas para que purificaran su sangre enferma.

Fue enviado un jinete desde Granada hasta la fuente de la Higuera para lo cual cabalgó día y noche y reventó ochenta caballos, uno por cada legua que separan los dos puntos en camino de ida y vuelta. El rey Badis le había prometido una moneda de oro por cada sanguijuela blanquecina que le llevara. Pero durante el camino perdió la vasija en que las había guardado y decidió llevarle tres docenas de sanguijuelas parecidas que cogió en una fuente cualquiera.

Descubierto el engaño por los médicos del rey, el estafador fue mandado colgar de la puerta de los Leones, a la entrada del Albayzín, desnudo y con todas las sanguijuelas chupando su sangre para que de escarmiento público sirviera.

LA "ENCANTA" DEL ESTRECHO

Es algo más conocida que las anteriores la leyenda sobre la "encantá" del Estrecho de las Torres que, según la creencia, se deja ver todos los amaneceres del día de San Juan, sentada sobre una roca y peinando sus cabellos.

Existen dos versiones sobre el origen de esta leyenda. La primera cuenta que se trata de una manceba plantada ante el altar por un caballero que se fue a las cruzadas y prometió volver para casarse un día de San Juan. De ahí proviene la superstición de las mujeres solteras para no querer pasar por el Estrecho al amanecer del 24 de junio por

creer que les puede ocurrir lo que a la "encantá", que lleva esperando varios siglos a que su novio vuelva el día de San Juan.

La segunda versión cuenta que la "encantá", era la hija de un rey moro. Huyó de su corte para seguir a su amante cristiano bajo la promesa de casarse y vivir felices en un lugar donde sus distintas religiones no fuesen un impedimento. Pero el amante caballero resultó haber fingido y no era más que un ambicioso y sanguinario bandolero que únicamente deseaba que la princesa mora le descubriera la entrada a la gruta que hay entre la Torre de Xoray y el Castillo de Montizón, en la cual se cuenta que los moros dejaron escondido un fabuloso tesoro al perder estas tierras.

La princesa no supo revelar el escondite secreto al bandolero y éste la degolló. Pero la princesa continuó amándolo mientras la espada cortaba su cuello. Su cuerpo, incorrupto, continúa enterrado por algún lugar próximo y cobra vida cada amanecer del día de San Juan en espera de que alguien dé con la entrada a la gruta del tesoro y ella pueda revelárselo a su amante eterno.

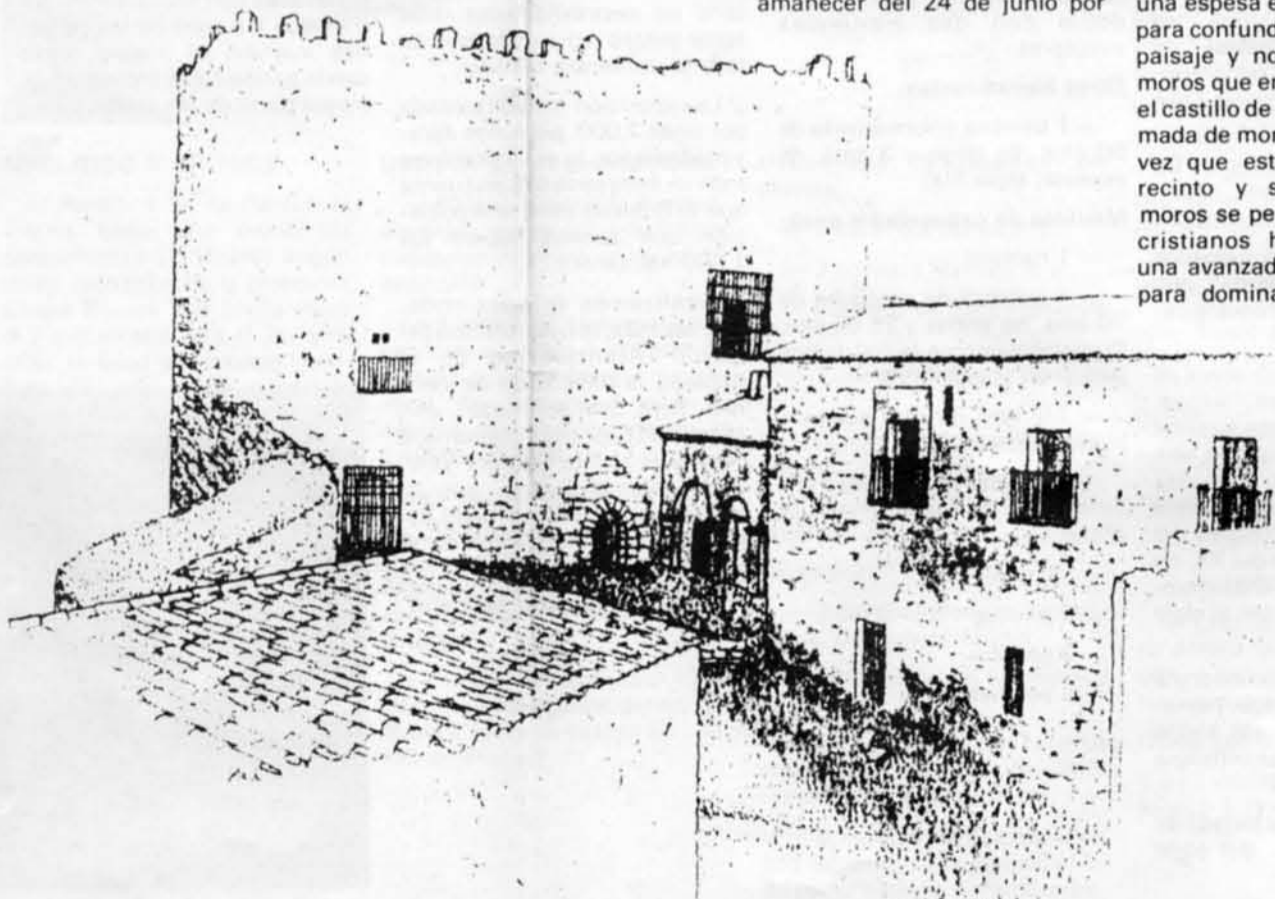
En Villamanrique ha existido hasta hace poco (incluso algunas viejas continúan la práctica) la costumbre de sacar las ropas de los baúles el día de San Juan para airearlas con el fin de que no se las coman las polillas y continúen incorruptas, al igual que el cuerpo de la "encantá".

DEL CASTILLO DE MONTIZÓN

Del Castillo de Montizón y su encomienda también se cuentan algunas leyendas medievales. Su misma construcción viene rodeada de un aura legendario-estratégica al narrar la tradición cómo el maestro de la Orden de Santiago mandó edificar sus murallas (poco antes del 1200) rodeándolas de una espesa enramada de monte para confundir la fortaleza con el paisaje y no ser vista por los moros que entonces dominaban el castillo de Eznavejor. La enramada de monte fue retirada una vez que estuvo amurallado el recinto y sólo entonces los moros se percataron de que los cristianos habían construido una avanzadilla en su territorio para dominar los desfiladeros



Santa Teresa de Jesús



que después facilitarían la conquista de Al-Andalus.

Esta leyenda puede ser réplica exacta de la realidad militar de aquella época. Quizá la rápida y desordenada construcción de la muralla, como queda patente a simple vista, se hiciera de esta manera; sin llegar a ser una maravilla de construcción, en el segundo recinto amurallado y en la Torre del Homenaje ya se aprecia mayor planificación.

Casi tres siglos después de su construcción, el Castillo de Montizón fue objeto de disputas y enfrentamientos entre el Condestable Iñigo de Jaén y los Manrique de Lara. Cuenta una leyenda que por las órdenes del comendador Jorge Manrique fue encarcelado en la oscura mazmorra de Montizón un descendiente de Juan de Montiel, fundador de una de las familias más numerosas de la Torre en aquellos tiempos. El encarcelado, partidario del Condestable, no cesaba de pedirle al Cristo del Desclavamiento de la capilla del Castillo que le permitiera huir de una muerte segura. Una noche comenzó a arañar en la pared de cal y canto de la mazmorra y comprobó que ésta se desmoronaba con toda facilidad. Así continuó durante varios días hasta que consiguió atravesar el muro de cinco o seis metros excavando tan sólo con sus manos. Huyó aprovechando la oscuridad de la noche, pero fue visto por un vigilante que lo siguió a caballo. Viéndose perdido se arrojó al río y, ante su asombro, cruzó las aguas andando mientras que jinete y caballo se perdían para siempre en las profundidades de un charcazo que desde entonces se llama "tabla del ahogado". En esta peligrosa zona del Guadalén han perecido ahogadas muchas personas desde entonces.

DE SANTA TERESA A LAS BRUJAS

Los que nos quieren mal, o nos tienen envidia, nos han acusado a los villorreños de tacaños y poco hospitalarios. Quizá por esta causa nos colgaran tiempo atrás el sambenito de no haber querido dar cobijo a Santa Teresa de Jesús en uno de sus viajes hacia las fundaciones carmelitas de Beas de Segura y Villanueva del Arzobispo. Dicen algunas malas lenguas que, en un día perro de invierno que siguió a un verano de mala cosecha, entró a la villa la Santa acompañada de varias monjas jóvenes. Anduvieron por las calles recibiendo portazos a su paso y no abriendo las puertas a sus llamadas de ayuda. Desmayadas y sin haber descansado prosiguieron su viaje hacia Andalucía. A la salida del pueblo se paró Santa Teresa, miró hacia atrás y dijo: "De Villamanrique ni el polvo".

Lo único que parece cierto de esta leyenda es que Santa Teresa hizo parada y fonda en Villamanrique en su viaje. Lo del polvo de los zapatos ya está atribuido a otra ciudad.

Quien se llevó un mal recuerdo de las tierras villorreñas fue el rey Felipe IV durante su viaje a las andalucías, efectuado a finales del invierno y comienzos de la primavera de 1625. Su séquito se metió de barro hasta la cintura entre Cózar y la Torre, pero él ni siquiera se manchó. Al día siguiente les ocurrió lo mismo en el camino que discurre entre el antiguo molino del Marqués y la Liebre. La calesa real se atascó, el monarca fue sacado a caballo y, finalmente, cayó metiéndose de barro hasta la rodilla. Entre la broma y la ironía no le quedó más remedio que exclamar: ¡Nunca ninguna tierra del magno imperio español ha tenido un rey tan embarrado!

Finalmente, las leyendas villorreñas de los siglos XVIII y XIX giran en torno a hombres lobos que se dejaban pelos pegados al restregarse en las puertas de las casas durante las noches de luna llena, "marimantas" que paseaban su alma en pena y, sobre todo, brujas.

Una bruja es la principal protagonista de una vieja leyenda que trata de explicar el origen de una herradura de caballo grabada a fuego en el portón de una bodega que había en el callejón donde actualmente está ubicada la Cooperativa del pan. Un atardecer había unos cuantos mozos

bebiendo unas jarrillas en el lagar cuando por la puerta pasó una hermosa y enlutada mujer que no era del pueblo. Decidieron seguirla diciéndole alguna que otra impertinencia. La que parecía afligida viuda se dirigió a las afueras del pueblo, al lugar conocido como "Atrojes"; a partir de este momento comenzó a hacerse cada vez más alta ante la incredulidad de sus perseguidores. Cuando llegó a las huertas había crecido tanto como un chopo. Los mozos huyeron hacia atrás víctimas del pánico y perseguidos por el caballo negro en que se había transformado la bruja.

Se refugiaron en la bodega y sólo les dió tiempo a cerrar el portón antes de que el animal diera una coz en ella. En ese momento se oyó una voz que decía: "Os ha salvado la vida la cruz que lleváis encima". Buscaron y ninguno de ellos llevaba puesto crucifijo alguno. Al final se dieron cuenta de que en la navaja que uno tenía en el bolsillo había grabada una cruz de Santiago.

Gabriel POZO,
Villamanrique



Nuestros bosques

Los vegetales son la base sobre la que se sustenta la vida animal. Podemos decir que sin hierbas, árboles y arbustos no habría animales en la Tierra, ni siquiera la todopoderosa especie humana.

Sin embargo, parece que hemos olvidado este tan importante y esencial principio. Dicen que en tiempos de los romanos, una ardilla podía atravesar la Península Ibérica desde Gibraltar al Pirineo sin tocar el suelo a través de bosques de quejigos, encinas, robles, hayas, etc. Hoy nos bastaría dar una pequeña vuelta por nuestro entorno para darnos cuenta que esto sólo sería posible si el roedor en cuestión viajase montado en un avión.

De todas maneras la zona de que se ocupa esta revista aún conserva buena parte del esplendor forestal que antaño cubría nuestro suelo.

¿Qué decir del Valle de Alcudia y Sierra Madrona? El célebre botánico español Rivas Goday escribió: "... de Sierra Madrona al paraíso de la fitosociología hay solamente un paso...". Por su clima extraordinariamente benigno se dan la mano aquí las más diversas comunidades vegetales. Bosques propios del Sur, del Oeste, del Este y del Norte se encuentran juntos en esta zona. Quejigales, alcornoques, coscojares y melojares unidos a toda una cohorte de especies matorrales hasta setenta especies arbóreas que se han catalogado en la zona.

Los Montes son otro lugar de contacto entre la flora propia del Norte y la del Sur. Es, por ello, zona de gran riqueza florística y forestal. En esta zona privilegiada subsisten los bosques mediterráneos mejor conservados de Europa.

El campo de Montiel es menos conocida por sus bosques ya que está mucho más degradada salvo en la parte que toca con Sierra Morena donde aún se conservan algunas zonas forestales de importancia.

Esta espléndida base vegetal sostiene una no menos importante comunidad animal que merece, sin duda, conservarse. Rapaces de todo tipo: desde el diminuto cernícalo vulgar a la impresionante y rarísima águila imperial, pasando por todo el elenco de nuestras aves de presa diurnas: halcones, águilas culebreras, milanos, ratoneros, águilas reales, buitres negros y leonados, etc. También las nocturnas desde el búho real al diminuto autillo.

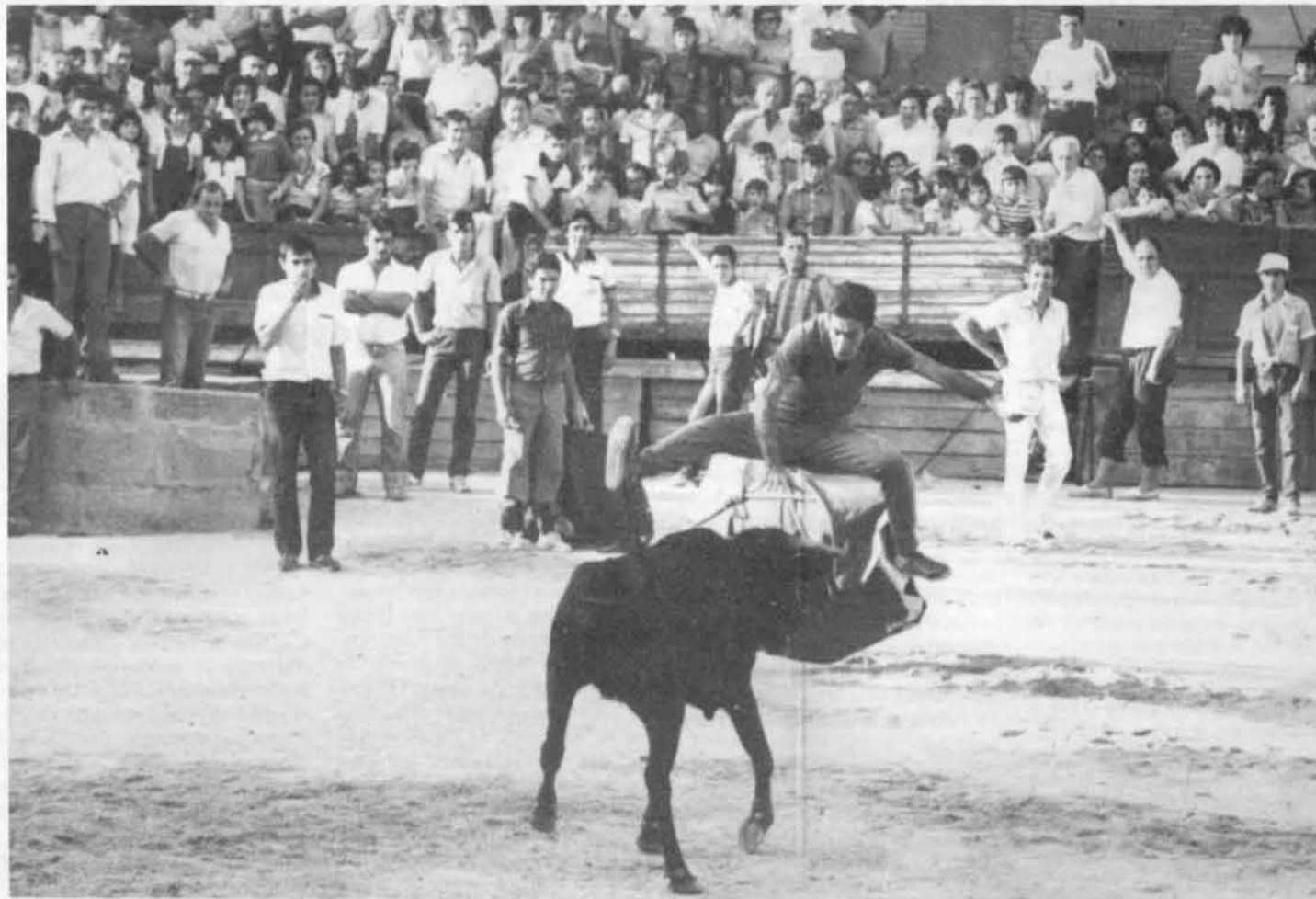
Entre los mamíferos podemos contar los de importancia cinegética: ciervos, jabalíes, etc. y los depredadores, rarísimos en toda Europa; el lince, el lobo, el gato montés, el meloncillo y otros muchos.

En estos bosques encontramos, de igual manera, multitud de reptiles y anfibios: serpientes, víboras, ranas, sapos, tortugas, lagartos y lagartijas de las más diversas especies.

Pues bien, todo esto se halla seriamente amenazado. La explotación abusiva e irracional de los montes queriendo extraer de ellos más de lo que pueden dar o simplemente cosas que no pueden dar, los incendios forestales, el descuido y la falta de cuidado de excursionistas y campistas, etc. Todas estas circunstancias van mermando la riqueza forestal de esta provincia tan castigada por diferentes catástrofes contra ésta, uno de sus principales recursos.

Una última observación antes de terminar. Cuando mires un monte piensa que es patrimonio de todos, que sobre él se sustenta la vida de todos, pero no te confundas, un conjunto de árboles no siempre es un bosque.

Javier GONZALEZ,
Torre de Juan Abad



San Miguel, más que tradición un rito

Como todos los años, se celebraron las fiestas de San Miguel en Villamanrique.

El núcleo principal de estas fiestas y su característica más importante son los tradicionales encierros taurinos (vaquillas de San Miguel) que ya desde mediados del siglo XVI tenían su origen en la práctica del "Desbravamiento" de becerros, y que en 1816 coincidiendo con la creación oficial de la primera ganadería de reses bravas, don José de Lamo, propuso la celebración de esta fiesta en la Plaza Mayor y con su propia ganadería. Desde entonces la fiesta se repite año tras año de forma tal que más que tradición es un puro rito, en el que participan toda una comunidad de personas del pueblo anfitrión y de gran número de pueblos de la comarca que se trasladan en su práctica totalidad a hacer suya esta fiesta. También de los pequeños pueblos cercanos de la provincia de Jaén acuden de una forma ya tradicional a Villamanrique.



Las capeas en la Plaza Mayor, las carreras en las calles, el estampido momentáneo de la gente delante de las vacas, todo un ritual que año tras año, mantiene vivo el más importante signo de identidad de esta localidad manchega con más de 2.000 habitantes y varios siglos de historia: Villamanrique.

P. MORALLON

Fotos: Carlos FLORES

SOLO ANTE EL PELIGRO

Así podríamos titular esta curiosa instantánea, que pone de manifiesto el riesgo y la emoción de una fiesta, en la que sobre todo las vaquillas son protagonistas. Infinidad de situaciones como ésta se repiten año tras año.

Normalmente luego no pasa del susto, pero también se puede registrar algún desgraciado accidente.

No obstante es admirable contemplar, cómo este anciano vecino del pueblo, demuestra su larga tradición de valor frente a las reses, con ese desplante, "sólo ante el peligro", y garrota en ristre, mientras un mozo joven, lucha desesperadamente por mantenerse a salvo en las alturas.

Pedro MORALLON



Cózar

MODERACION Y DIALOGO

Días pasados, he leído un artículo de la Presidencia de la Asociación de padres de Alumnos de Cózar, en la revista Montesinos, que edita el Area de Cultura de la Excm. Diputación Provincial de Ciudad Real.

Esta paisana mía, gran mujer, se quejaba dolida por la falta de comprensión de que es objeto esta joven Asociación de Padres. Tengo que solidarizarme y darle mi apoyo moral ya que anteriormente otra asociación como la Asociación Cultural CORZO fue objeto de esa misma incompreensión, así como a personas tildándolas de "socialistas" y otras cosas... como si de una "caza de brujas" se tratara.

Y es que hay grupos y personas que se resisten a vivir en democracia, hora es ya, de dejar ponerle trabas y cortapisas a la cultura y más las personas que tienen el deber moral y la obligación de protegerla y fomentarla.

Hora es ya, de cambiar sables por libros, ignorancia por cultura, que es la base de la paz y la esperanza.

Moderación y diálogo dos palabras casi mágicas tan necesarias para la convivencia pacífica, para aflojar tensiones y retencencias.

Tratemos de vencernos a nosotros mismos y si somos capaces de vencer nuestro propio orgullo personal, habremos ganado la batalla para que Cózar mi pueblo vuelva a ser lo que siempre fue, un modelo de convivencia pacífica y amistad.

Así lo espero y así lo deseo.

Juan R. MORALES

¡Hasta cuándo!

— Aun os veo adosados al muro de las dichas y desdichas.

— Aun vuestros espíritus andan sueltos buscando la paz que algunos vivos os niegan, clamando guerra y destrucción.

— Aun se oyen vuestros lamentos en las sepulcrales noches de invierno.

— Aun quieren que continúeis errantes por los espacios del silencio y os niegan la paz de un cementerio, esa paz que habéis ganado con el paso del tiempo y con el perdón de vuestros adversarios.

— Aun os hacen pasar vergüenza ajena, ante las miradas indiferentes de quienes cruzan vuestra tumba.

— Aun teneis que soportar que recuerden vuestras vidas, cuando vosotros lo habéis olvidado todo, hasta vuestra propia existencia.

— Aun os tienen atrapados en esa cárcel de piedra, cuando vosotros deseáis ser libres.

— Aun os manejan corazones podridos de nostalgia, cuando la nostalgia ya está podrida.

— Aun os manipulan, para defender lo que ya no es defendible.

— Aun os recuerdan para recordar cuánto destruísteis y caísteis en vuestra propia destrucción.

— Aun os quieren subir en altares, cuando esos altares están llenos de corrupción.

— Aun os atormentan, porque ellos tienen un continuo tormento.

— Aun os aplauden, cuando ya no hay nada que aplaudir.

— Aun, Aun, Aun...!

— Aun os tienen ahí.

Jesús SIMON Y JUAN,
Torrenueva

Como tantas noches de quietud y misterio, la calle oscura y fangosa, parecía triste. Las chimeneas humeantes daban la sensación de maldad e impureza ante la venida de la nieve.

Sentado frente a la puerta de mi casa gustaba yo de aquel capricho y a veces ensimismado cerraba los ojos y con el rostro entre mis rodillas, guardaba completo silencio para escuchar el ruido de la nieve al chocar contra los charcos y era entonces tan grande mi dicha que las venas se me dilataban y sentía yo la expansión de mi piel, el ritmo del corazón aquellos sí que eran verdaderos momentos de recogimiento, y en los cuales comprendía que eran ellos la única felicidad de mi soledad.

Seguía con mi evasión, cuando un leve ruido de pasos me hizo abrir los ojos, y vi allí, entre una cortina de sacos-única puerta de la casa, a mi madre toda vestida de negro. Ella me miraba con la misma mirada de siempre y de su rostro no adivinaba más expresión que la de un difunto. En sus manos temblaban algunas monedas y una talega.

Vé por pan, me dijo, y yo, habiendo recogido cuanto me ofrecía me marché calle arriba con recelo, mirando de vez en cuando a través de aquella cortina blanca, cada vez más densa, el cuerpo rígido de quien tanto temía, mas sentía pena, mucha pena al verla allí agarrada a la cortina que hacía de puerta y envuelta en la pequeña aureola que del recinto salía y que aún le hacía más fea.

Cesó la nieve. Sobre todo mi cielo quebrado por un sangriento y pálido centelleo de luna. Algunos chiquillos jugaban con la nieve alrededor de una farola. Yo caminaba sin prisas, y nostálgico recorrí casi todo aquel laberinto de oscuro vientre y blanco techo agazapado como un cementerio viejo.

Pronto divisé la portada condenada a estar abierta. Aligeré el paso y he aquí que llegué a mis oídos cierto revuelo de voces conocidas. Ya muy de cerca, anduve con recelo por ver qué acontecía, mas pronto fui visto y uno de mis allegados amigos adelantándose, susurró a mis oídos ciertas palabras que me ensancharon el pecho, los demás me miraban divertidos.

Enseguida regresó, les dije, y marché apresurado a por el pan a través de aquel pasillo donde la luz era nido de estrellas. De regreso vi que seguían inquietos y echando la talega a un lado, me puse a cavilar sobre la elección de la madriguera pues a ambos lados de la portada había excelentes muchachas.

CUENTO



Alegoría de la Música. Cuadro de Hans Waldung, 1525. Nuremberg. Museo Germánico

Aún seguía yo intranquilo cuando de mi izquierda salió uno de los tunantes en plena torpeza y su rostro se asemejaba al de un milano cuando no consigue lo que quiere. Fué entonces cuando dilatarme de emociones como un pajarillo de huecas plumas, y enloquecedor saltando torrentes opacos, eran la misma cosa.

Marché ligero al compás de la brisa hasta el bosque que tiembla al arrullo de mis alas.

Allí me acurruqué en su espesura y retorciéndome sobre su esqueleto hallé el deleite de la hermosura. Mas como sucede en todas las cosas buenas, pronto marchó el encanto hacia otros parajes y a mí me quedó la huella del deseo cumplido.

Regresé por los mismos pasos, arrastrando ensimismado una piedra a lo largo de la pared, dejando tras de mí un ruido de pernalas.

De vez en cuando volvía la mirada hacia las portadas, sucias y con grandes girones, pero que escondían algo tan puro y divino como un paraíso.

Una oleada de aire fresco hizome recordar y pensar en la anciana y presintiendo algo, aligeré el paso. Después de una larga caminata, volví la esquina que anuncia mi calle, y cual no sería mi asombro al ver allí, a unos pasos, un cuerpo oscuro, medio envuelto por la nieve.

Quedé pálido. Al pronto me dieron ganas de gritar y de salir corriendo mas el miedo negó el impulso a mis miembros y allí quedé estático frente al cadáver.

Zarandeando la cabeza rehusaba de la realidad pero con el tiempo y por un ramalazo de curiosidad, me acerqué hasta tocarle tímido el rostro con los dedos.

Madre, Madre, ¡madre mía! murmuraba yo muy de cerca, pero ella no me contestaba.

Pensamientos escalofriantes cruzaron por mi mente, y sin dar crédito de lo que hacía, la cogí por debajo de los brazos y poco a poco, arrastrándola, llegué hasta la puerta de la casa y una vez allí, con grandes esfuerzos, pude llevármela a la cama.

Lloraba yo muy desconsolado en silencio. Quise avivar el fuego que ardía en la cocina que había en frente de la habitación y que estaba separada de ésta por unos angostos portales. Fuí a cruzar el umbral de la puerta y en el preciso momento, alguien desde la calle llamó por mi nombre.

—Entra, dije temblando.

Era ella, tan linda, tan guapa como hacía un momento. Vino hacia mí con pasos débiles y sonriendo y alargando el brazo me dijo:

¡Ten y haber si no pierdes la memoria.

Yo agarré con ternura aquella mano que me ofrecía la cesta de la compra.

— ¿Está tu madre?; Me dijo.

Dude por tiempo indefinido. Fueron unos segundos infernales. Al fin dije.

—Se ha marchado. Y tragué saliva.

Nos miramos con dulzura inquietante y olvidando el cuerpo presente, la estreché contra mi pecho y allí, en la única cocina nos tumbamos.

Qué dolor y qué placer, abrazándome los dos al mismo tiempo!

Ella no decía nada. Mas bien me acariciaba con sus labios y todo el cuerpo se me hendía. Se reía, lloraba de gozo y se me enlazaba con ansiedad, era la segunda vez que hurgaba su ramaje.

Me levantó a besos.

—Vámonos a la cama ¿Quiéres?

Bueno, le dije, pero pronto me arrepentí al recordar la difunta, pero ya era tarde, pues ella había cruzado los portales y en viendo el cuerpo rígido como un palo, con los ojos abiertos y con una sonrisa horrible, dió un grito espantoso y sin mirarme siquiera echó a correr llorando locamente.

Yo la seguí con la mirada. Ella se perdió a lo lejos con llantos y sus gritos.

Miré a la luna y estaba fría, pálida como una estampa antigua; igual que los ojos de mi madre. Me dió miedo y fué entonces cuando eché a llorar ya a pedir auxilio aunque bien sabía yo que todo era inútil en aquella calle pues hombres y cosas eran un monstruo compacto de piedra que sólo se estremece al oír los ladridos de los perros baldíos en las frías noches del invierno.

Volví a la habitación y como un perro fiel, lloré el cadáver. Me dormí pegado a sus faldas no sé si de miedo o de cansancio, pero me dormí, y aquella noche soñé con la eternidad.

Anónimo.



Del certamen literario de Cabezarrubias

Entorno

Bajo este título quiero describir a la vez que exaltar las maravillosas riquezas que nacieron sobre la faz de la tierra y que todavía se pueden contemplar, desde luego, no como en otros tiempos pero sí como un claro reflejo de lo que fueron manantiales de vida de eso que hoy encontramos ante nuestras manos y ante nuestros ojos.

Me estoy refiriendo a aquella vida espontánea, ajena al hombre pero siempre a los pies del hombre, que dió cubierta a la desnuda tierra y fue generadora de un ciclo perfecto de vida; asociaciones o entidades formadas por plantas y animales y que convenimos en llamar ecosistemas.

Para hacer estas reflexiones, voy a intentar situarme en un paraje enclavado en las estribaciones norte de Sierra Morena y donde yo considero incluido, mi pueblo, Cabezarrubias del Puerto; o al menos formando parte de lo que yo aquí defino como su ENTORNO.

Este paraje natural se encuentra situado en el conocido Valle de Alcudia, comarca de gran riqueza vegetal y animal y espléndido invernadero de frondosa vegetación y ricos pastizales que han hecho durante largos siglos punto de destino de la ganadería transhumante procedente del Norte de Castilla.

La vegetación esencialmente matorrales de composición heterogénea con especies semiarborescentes de jara, brezo, romero, jaguarzo, cantueso, torvisco, lentisco... salpicada de encinas, alcornoques, robles, acebuches, madroños... configuran el típico bosque mediterráneo. El bosque puro mediterráneo de especies arbóreas prácticamente ha desaparecido; en su lugar quedan bosques más o menos cerrados donde el estrato arbóreo primitivo convive con especies arbóreas inferiores, arbustos y abundante matorral.

En estos montes se dan distintos tipos de asociaciones botánicas en función del suelo y el clima; sobre los suelos calizos predomina la variedad de encina conocida como carrasca mientras que en las zonas más húmedas es frecuente la alianza del

quejigo y el alcornoque. En suelos más secos y soleados prospera una típica vegetación compuesta por jara, tomillo, romero, cantueso, aulaga y portadora de una valiosa pero poco aprovechada flora melífera y que ofrece unas buenas perspectivas para la industria apícola.

Las manchas de vegetación, se encuentran en distintas fases de degradación debido a las roturaciones y desbroces de zonas arboladas para convertirlas en pastizales de aprovechamientos ganaderos a esto hay que sumar la degradación sufrida por el pastoreo abusivo del ganado cabrío y el carboneo en otros tiempos.

Este tipo de vegetación sirve de albergue y sustento a una rica variedad animal; aquí se encuentran puntos con la mayor densidad natural de ciervos del país, donde en las noches otoñales del mes de septiembre se pueden presenciar una de las más terribles y apasionantes escenas naturales de la vida silvestre: *La berrea*, en la que estos astados en medio del delirio, la enajenación y la fanfarronería, tiene lugar la brutal y bella lucha por las hembras.

El ciervo junto con el jabalí especie muy frecuente en matorrales espesos son los protagonistas de grandes escenas de caza o monterías donde acosados por realas de perros son conducidos hacia los puestos donde los rifles esperan.

El apreciado trofeo de estas dos especies de caza mayor, ciervos y jabalíes, motivó la práctica de otra modalidad de captura conocida como *furtivo* entendida por tal aquella que se practica de forma ilegal y en la que el cazador (furtivo), aprovechándose del perfecto conocimiento de las costumbres de estas fieras, las acechan sorprendiéndolas en sus correrías de costumbre.

En los últimos años se ha producido un aumento considerable de la población de corzos, cérvido presente en lugares de abundante vegetación y apasionado por los ecosistemas de pinos y jaras.

No de menor importancia es la riqueza ornitológica de la zona donde herrerillos, carboneros,

petirrojos, mitos, pardillos, ruiseñores, mosquiteros y un largo etc., llevan a cabo la más natural y simple misión del control de insectos sobre nuestros bosques.

Se sabe que en estos entornos se cuenta con la presencia de otras criaturas, dentro de la avifauna, quizá todavía no comprendidas y por el contrario perseguidas por mal entenderse como competidoras con los propios intereses del hombre; se trata de esas aves de rapiña, águilas y más genéricamente conocidas como rapaces.

Existen rapaces nocturnas y rapaces diurnas, diferentes en estructuras corporales y en hábitos de caza.

Prácticamente todas las aves de presa nocturnas siguen los mismos esquemas de caza; cuando la oscuridad se apodera del matorral o el soto se apresura en ocupar sus oteaderos o atalayas de sus territorios, allí, inmóviles, escudriñan los alrededores; basta que un ratón provoque el más leve ruido entre la hojarasca para que el atento especialista se percate de lo que ocurre en sus proximidades; una vez detectada la fuente del movimiento las pupilas se dilatan a tope y propulsados por un vuelo no rápido, pero extraordinariamente silencioso se consuma el certero lance cinegético.

Las rapaces diurnas prefieren desplazarse en vuelos de planeo en los que minuciosamente examinan sus territorios en busca de sus presas.

En el mundo de los reptiles se cuenta con especies como culebras de agua, culebras bastardas, algún caso aislado de víboras y un típico representante de estos medios: el lagarto ocelado.

Todo esto aporta una armonía y un palpitar de vida excepcional, a estos rincones de la tierra donde todavía se puede escuchar desde la aflautada voz del autillo en las noches primaverales hasta el eco del aullido lastimero del lobo ibérico.

Antonio MORENO BURGOS,
Cabezarrubias del Puerto

EL ROMANCO

Ya ha sido publicado en estas páginas de MONTESINOS un estudio sobre el Romancero de Alcoba, síntesis de una Tesis de Licenciatura perteneciente al grupo que el Dr. D. Francisco López Estrada, Catedrático de la Universidad Complutense de Madrid, propuso a sus alumnos como asunto de un mejor conocimiento del Romancero folklórico. A este grupo de Tesis pertenece también la elaborada por mí en torno al Romancero de Fuente el Fresno, de la cual es síntesis este estudio.

Este conjunto de estudios realizados en los últimos años sobre nuestra literatura tradicional sirve para el conocimiento de una parcela que hasta hace poco sólo estaba recogida en el antiguo libro de Pedro Echevarría Bravo (1). El acervo folklórico manchego, sobre todo el provincial, ha aumentado su caudal de publicaciones con *El Romancero de Castellar de Santiago* (2) y con el artículo publicado en el número 0 de esta misma revista (3). Es conveniente, pues, proliferar los estudios romanceriles en cuantos puntos geográficos sea posible, ya que los romances son poesía tradicional y, como tales, viven en variantes y versiones; por esto es necesario, como afirma Diego Catalán, "hacer la historia, no sólo de la información de la versión, sino también de la suerte particular de cada motivo y aún de cada variación" (4). Con estos estudios podremos configurar un gran Romancero provincial que haga justicia a nuestra enorme riqueza folklórica.

Fuente el Fresno está situado al Norte de la provincia; según M. Corchado Soriano, en la subzona regional de los Montes de Toledo. Este autor señala que sólo su extremo sur pertenece a la llanura manchega (5). Probablemente sus orígenes se remontan al siglo XIII, pero se hace mención explícita de él a mediados del siglo XV, como calle y barrio de Malagón. Elevado a villazgo en 1750, en la actualidad cuenta con 3.755 habitantes, tras haber sido fuertemente dañado por el movimiento migratorio a partir de 1950, por razones laborales. La emigración, tanto temporal como definitiva, es de capital importancia en el folklore, pues, al descomponerse una sociedad de tipo rural, se descompone su cultura y con ella sus manifestaciones folklóricas.

Los medios de vida fundamentales del municipio son la agricultura, sustentada en los cereales, el olivar y la vid, que representa aproximadamente un 60% de su riqueza, y la ganadería, que supone hacia el 30% de dicha riqueza y tiene como bases el ganado cabrío, el lanar y el vacuno. Aunque existen algunos comercios e industrias, no suponen sino una muy pequeña parte de los recursos económicos locales. Precisamente sus tradiciones principales, en torno a Santa Quiteria (22 de mayo) y Santa Lucía (13 de diciembre), están en estrecha relación con sus recursos económicos básicos.

Factores que han influido positivamente en la conservación de las manifestaciones tradicionales de Fuente el Fresno son: el analfabetismo, que se aproxima al 20% de la población mayor de diez años; la rudimentaria actividad cultural, cuyos únicos resortes los constituyen la escuela y la iglesia; y el aislamiento sociogeográfico.

La encuesta de la que son fruto las sesenta y cuatro versiones que componen el catálogo presentado en la mencionada Tesis la verificamos en el verano de 1983. Los informantes de los que proceden estos materiales son de naturaleza individual básicamente. Las sesenta y cuatro versiones, de las cuales todas menos dos son cantadas, corresponden a cincuenta y siete temas diferentes y han sido interpretadas por 14 informantes —13 mujeres y 1 hombre— de diferentes edades. La media de edad es de 48 años. De los informantes más viejos, sólo dos aportaron un buen número de versiones.

Tampoco los más jóvenes suponen un gran filón romanescístico, si tenemos en cuenta que saben muy pocos romances y estos son de mala calidad. La cultura de estos informantes es muy pobre; más de la mitad son analfabetos y el resto sólo sabe leer y escribir, cuestión ésta que favorece la conservación del Romancero y, en los casos en que exista, asegura una mejor difusión. Estos informantes aprendieron las composiciones romanceriles de sus ascendientes de los compañeros en las faenas agrícolas y de los vendedores de romances.

En la tradición oral moderna no quedan romances épicos, históricos ni moriscos, que han sido sustituidos por romances novelescos, de asunto amoroso generalmente. Pero si es cierto que la tradición moderna es inferior a la antigua, es también cierto que la supera de modo incomparable en cuanto al número —muy superior— de versiones disponibles (6). Aunque, en general, la tradición oral moderna ofrece versiones romanescísticas de inferior calidad y conservación que la tradición antigua, hay que decir, sin embargo, que todavía quedan versiones muy bien conservadas, como puede comprobarse en el catálogo fuentero, si bien se observa una clara tendencia innovadora que elimina elementos y pasajes secundarios. Muestra de esta tendencia, pero también consecuencia de desvanecimientos en la memoria, es el fragmentarismo de muchas versiones, cuyos finales han sido mutilados.

La forma métrica del Romancero de Fuente el Fresno no se reduce al octosílabo de rima asonante en los pares. Efectivamente éste es el predominante, pero junto a él aparecen decasílabos, heptasílabos, pentasílabos y buena cantidad de hexasílabos. Además, no se limita a la rima seriada, sino que en un mismo romance pueden aparecer varias rimas, amparadas por distintos agrupamientos estróficos.

ERO DE FUENTE EL FRESNO

El romance, por ser un género popular, utiliza recursos estilísticos sencillos, basados fundamentalmente en la repetición y en la acumulación, sobre todo en la primera, que se constituye en la principal figura retórica del estilo tradicional.

Respecto a la música, es necesario reseñar el abundante número de melodías con que se cantan los romances fuenteros, que sirvieron de entretenimiento durante las faenas agrícolas, sobre todo en la siega, en la recogida de la aceituna y en la vendimia, y aún sirven, aunque de modo más aislado, para distraimiento en las labores domésticas, para acompañar los juegos infantiles o para la diversión en romerías y ciertas fiestas populares.

A continuación ofrecemos una muestra de algunos de los romances que componen el conjunto fuentero.

Domingo-Antonio LOPEZ SERRANO

"LA DAMA CAPRICHOSA"



CUATRO cartas en amores,
niña, te vengo a explicar;
en la primera te digo
que eres la flor del lugar.

—Caballero, si usted quiere
de mi hermosura gozar,
todo cuanto yo le pida
me lo tiene usted que dar.

Lo primero es una casa
que valga dos mil doblones
y que le den a la plaza
las ventanas y balcones.

En el patio de mi casa
tú que tener un jardín,
con doce caños de oro
para divertirme a mí.

En la alcoba que yo duerma,
embaldosada de oro,
las paredes plateadas,
para darme gusto en todo.

En la cama que yo duerma
tú que haber doce colchones,
sábanas de lienzo fino,
si conmigo quies amores.

Sábanas de lienzo fino
me las mandas a bordar
con hilo de plata fina,
si conmigo quies casar.

Desde mi casa a la iglesia
tú que poner un tablado
para cuando vaya a misa
no se me manche el calzado.

Desde mi casa a la iglesia
tú que poner una parra,
para cuando vaya a misa
no me de el sol en la cara.

Un coche con cuatro mulas
también será menester
que soy un poco gordita
y no puedo andar a pie.

Acaso me mareara,
sentadita en mi carroza,
con mi silla de volante
para que vaya gustosa.

—Quede con Dios, señorita
que mañana volveré
no es mucho lo que usted pide,
si encuentra quien se lo de.

LA CEBADILLA



El gobernador de Cádiz
tiene una hija muy salá,
tiene una hija muy salada,
que hasta condes y marqueses
a todos los despreciá,
a todos los despreciaba.

Ha llegado un segador
un lunes por la mañá,
un lunes por la mañana,
con los dediles de oro,
la punta la hoz de pla,
la punta la hoz de plata.

Y le ha dicho: —Segador
¿me siega usted una cebá,
me siega usted una cebada?
Y le ha dicho el segador:
—¿Dónde la tiene sembrá,
dónde la tienes sembrada?

—Ni está en alto ni está en bajo,
ni en ombría ni en solá,
ni en ombría ni en solana,
la tengo entre dos columnas
que me sostienen el al,
que me sostienen el alma.

Eso de la medianoche,
se levanta la criá,
se levanta la criada.

Y le ha dicho: —Segador,
¿qué tal lleva la cebá
qué tal lleva la cebada?

—Ya tengo tres haces hechos,
y en la mano una maná,
y en la mano una manada.

Y le ha dicho: —Segador,
vuelva usted por la mañá,
vuelva usted por la mañana.

Y le ha dicho el segador:
—Pero serán las espal,
pero serán las espaldas.

LA MUERTE DEL NOVIO



En tierras de Salamanca
hay una niña muy guapa,
que la viene a ver su novio
tres veces en la semana.

—Madre, Francisco no viene,
madre, Francisco se tarda.
—Cállate, ay tontona,
no digas disparatadas,
que en tiempo de cimencera
está la gente ocupada.

Ya se meten para adentro
y se asoma a una ventana,
vio venir a un caballero
con la yegua muy lozana.

—¿Qué noticias trairá aquél,
el de la yegua lozana?
—Las noticias que yo traigo
para tí, todas son malas,
que tu querido Francisco
está malito en la cama.

Y si lo quieres ver vivo,
corre, corre, a la volada,
y si lo quieres ver muerto,
aguárdate a la mañana.

Al entrar a la zaidá,
repicaban las campanas.

"EL GUARRERO DE VALDELHORNOS"



En el valle Valdelhornos,
valle de mucho salero,
valle de muchas colmenas
y de pocos colmeneros.

Tengo una guarra rabona,
arrecostada al centeno;
el centeno es del civil,
la cebada es del mulero.

Una mañana temprano
vide bajar al mulero
con una vara en la mano
y estas palabras diciendo:
—Buenos días, perillán,
cuánto tiempo va sin vernos;
tenemos que ajustar cuentas.
—Bien ajustadas las tengo;
ni me pagas ni te pago,
ni me debes ni te debo.

¡Virgen de la Soledad,
cómo corría el guarrero,
unas veces tropezando
y otras veces por el suelo!

NOTAS

- (1) Pedro ECHEVARRIA BRAVO: *Cancionero musical popular manchego*. Madrid, C.S.I.C., 1951.
- (2) Agustín CLEMENTE PLIEGO: *El Romancero de Castellar de Santiago*. Ciudad Real, Instituto de Estudios Manchegos, 1985.
- (3) Jerónimo ANAYA FLORES: "El Romancero de Alcoba", *Montesinos*, O (1986), pp. 8-9.
- (4) Diego CATALAN: "El 'motivo' y la 'variación' en la transmisión tradicional del Romancero", *Bulletín Hispanique*, 61 (1959), p. 180.
- (5) Manuel CORCHADO SORIANO: *Estudio Histórico-Económico-Jurídico del Campo de Calatrava. (Parte III. Los pueblos y sus términos)*. Ciudad Real, Instituto de Estudios Manchegos, 1982, p. 249.
- (6) Ramón MENENDEZ PIDAL: *Romancero hispánico (hispano-portugués, americano y sefardí)*. Madrid, Espasa-Calpe, 1953, II, p. 440.

LA CONDESITA

Ya se declaró la guerra,
ya se marchó el general;
le pregunta la romera:
—¿Para cuánto tiempo vas?
—No me preguntes por meses,
tampoco por temporadas,
pregúntame por los años,
que quizás no vuelva más.

Si a los siete años no vuelvo,
romera, te pues casar.
—No lo permitan los cielos
ni la Virgen del Pilar.

Los siete años pasaron,
caminando pa ocho van,
la llamó su padre aparte;
—Romera, te pues casar.
—No lo permitan los cielos
ni la Virgen del Pilar,
que tengo carta en mi pecho
que el rey conde vivo está.

Echarme las bendiciones
para salir a buscarle.

—Bendición de Dios te alcance,
la mía con gusto va.

Caminaba la romera
con deseos de llegar.

Al llegar a Zaragoza,
se ha encontrado un general,
paseando unos caballos
con mucho salero y sal.

—¿De quién son estos caballos
con tanto salero y sal?

—Son del Conde Blancaflor,
que los traigo a pasear.

—Ese conde ¿dónde vive?
ese conde ¿dónde está?

—En el palacio, señora,
tratandillo de casar.

Caminaba la romera
con deseos de llegar.

Al subir las escaleras
se ha encontrado a un general;
le ha pedido una limosna,
de limosna le da un real.
—Qué poca limosna es ésta
para la que suelen dar,
que vengo de las Italias
y no puedo transitar

—Si vienes de las Italias
y no puedes transitar,
háblame de mi romera,
viva o muerta, o cómo está.

—A los pies de usted la tiene
pa lo que quiera mandar
—Para ser tú mi romera,
estas señas me has de dar:
debajo tu lindo pecho
has de tener un lunar.

Se descubre la romera,
cayó al suelo el general
ni con agua ni con vino
lo pueden resucitar,
mientras no le dió la mano
su esposilla natural

Sale la novia del cuarto,
deseandito de arreglar:
—Este hombre es el mismo diablo
que me ha tratado engañar.

—Yo no soy el mismo diablo
ni os trato de engañar,
es que ha venido a buscarme
mi esposilla natural.

Los pavos y las perdices
echarlos en agua sal;
el pan que tengáis cocido
a los pobres se lo dar
que me voy a las Italias
con mi esposa natural.

El grupo "EL TRASCACHO" y

Cuando en 1961 esos cinco fundamentales peldaños que fundaron el G.A.L. "El Trascacho", flotaba muy lejos de ellos, la idea que éste llegara tan alto en su andadura. Ellos, cuando en aquellas lejanas tardes se juntaban para hablar de cultura, de todo cuanto acaecía por esas fechas, de poetas, de lecturas favoritas, de la obra y figura de nuestro maestro JUAN, seguros es que no escaseaban un vaso de vino para brindar: "A LA PAZ DE DIOS, HERMANO".

El G. A. Literario "El Trascacho", gracias al tesón de un hombre que ha sabido mantenerse ahondando en los corazones de quienes le rodeaban siempre, como una luz se mantiene fiel en la bruma de los mares, esperando, con los brazos abiertos, la llegada de los barcos..., decía: "El Trascacho" trabajó siempre por y para la cultura, en todos los campos.

Es hartado sabido que nuestras actividades y manifestaciones artísticas y culturales se remontan a la poesía, que en forma tajante fueron eje principal en su fundación. Pero no menos importante han sido y siguen siendo actividades tan diversas como los "Concursos de Dibujo y Pintura al aire libre", los "Certámenes de Cuentos y Narraciones", la "Limoná de Versos Alcaldianos", en la cual siempre, año tras año, se recuerda y conmemora la muerte de nuestro gran Poeta de La Mancha: JUAN ALCAIDE SANCHEZ. En un acto sencillo y entrañable se recuerda su obra, al calor de una limoná y unos versos, que no por enraizados en su terruño, dejan de ser hermosos y adimensionales. Cumplida cuenta nos dan de su vida gentes que anduvieron con el poeta, personas que son un anecdotario de andanzas vividas en esos duros días, en los que nuestro maestro Juan, fijó su residencia en la vida.

De "Martes Culturales" plañidas están las paredes del "Trascacho". Oradores de todas condiciones, poetas, trovadores, cleros y juristas, tristes y vividores, todos han formado una grandísima familia, que martes tras martes, han desfilado por allí para acallar nuestra sed de cultura. La vivencia del género humano ha sido expuesta, fuere cual fuere su condición, lo mismo una audición musical que una charla-coloquio sobre la historia de los Gitanos.

Toda esa gran metáfora del mundo ha preñado la cal de las añosas paredes del "Trascacho".



XVI Cata del Vino Nuevo y Anochecer Poético. Exaltador del Vino y la Poesía: Gregorio Prieto

Los "Pasquines", la revista hablada, decidida a su suerte por los miembros juveniles-infantiles del grupo, nos traen algo así como un magazine de actos. Primer Página en la cual se habla de cualquier materia o personaje que ha servido con toda su cultura en favor de los niños. Su Segunda Página es un acta que nos cuenta todo el resultado pictórico de los pequeños artistas y sus respectivos premios.

Posteriormente se les hace entrega de material didáctico para que su lucha en esa hermosa y desinteresada tarea no desfallezca.

TEATRO Y ESCUELA

Forman parte muy importante las "Jornadas de Teatro Escolar", que este año en su VIII edición nos trae toda esa manifestación artística y cultural que flota en los colegios. Sus obras de teatro animan a pequeños y mayores. Rincones poéticos, danzas y bailes de tipo regionalista o en otros casos bailes modernos, son un exponente de su abnegada labor. Todo este mundo de fantasía sale de los colegios, y que organizado por "El Trascacho" se convierten en ocho días agota-

dores de desfile de actores y organización, pero en maravillosa atracción para un resto admirado de compañeros. Como dato anecdótico, diremos que son unos 1.500 actores los que desfilan durante esos ocho días por las calles de Valdepeñas, portando en sus rostros la dulce sensación de sentirse necesarios e insustituibles peones de una sociedad como la nuestra.

Otra actividad, la más importante, después de la "Cata del Vino Nuevo y Anochecer Poético", es el TEATRO.

El TEATRO, en sus dos parcelas: infantil-juvenil y adultos, ha sido y es una actividad que ha dado gloria a nuestro Grupo. Con sus treinta y tantas obras puestas en escena, se ha perfilado toda la imagen del mismo. Citaremos entre otras: "La amante esposa" de Jacinto Benavente (1970); "El tragaluz" de Buero Vallejo (1971); "Cargamento de sueños" de Alfonso Sastre (1973); "Proceso a Jesús" de Diego Folsi (1974); "Prohibido suicidarse en primavera" de Alejandro Casona (1974); en el 1975, "Réquiem por un girasol"; en 1976, "En la ardiente oscuridad", de Alfonso Buero Vallejo; "Navidad rima con realidad" de J. J. Espartero; en 1977, "El cepillo de dientes" de Jorge Díaz; 1978, "En alta mar" de Eduardo Paulovski; en 1979, "Pluff, el fantasmita" de María Clara Machado; "Las manos de Eurídice" de Pedro Bloch, en colaboración con el grupo "Ceres" de Ceuta; "El rapto de las cebollitas" de María Clara Machado, en 1980. Este mismo año se puso en escena "El triciclo" de Fernando Arrabal, obra que sería presentada a la fase provincial de Teatro. Logró conseguir el Primer Premio a la Mejor Obra y Primer Premio a la mejor actriz, con lo cual puede representar a Ciudad Real en la Fase Regional.



Andrés Cejudo López, presidente del grupo "El Trascacho"

su 25 aniversario



Montaje correspondiente a la campaña "guiñol-mimo", realizada la temporada última por "El Trascacho"

Ya en el Primer Certamen Regional de teatro "Corral de Comedias de Almagro" logró conseguir, después de competir con Albacete, Guadalajara, Toledo y Cuenca: El Premio a la Segunda Mejor Obra y Primer Premio al Mejor Actor.

A finales de este mismo año se puso, en la Segunda Muestra de Teatro Infantil, "El médico a palos" de Moliere. A principios de 1981 se puso en escena la obra: "Hoy de hoy de mil novecientos hoy", siguiéndole un largo etcétera de obras: "El niño preguntón", "Luna lunera", "El dragón, la princesa y el pequeño pastelero", "La venganza de la Petra", "El desgüace", "Hay fiesta en ABC", "Blancanieves y los siete enanitos", "Jesucristo Superstar", "Serapio y Yerbabuena", "El fantasma del castillo", etc.

CON JUAN ALCAIDE

En el año 1985 estrenaríamos "Homenaje a Juan", obra original de Pascual Antonio Beño y que alcanzó un grandísimo éxito. Basada en la vida y obra de Juan Alcaide Sánchez, llenó de nostalgia y hondura poética a cuantos tuvieron a bien presenciarla.

Llegaría diciembre de 1985 y saldríamos de nuevo con un montaje especial y original del grupo: "Guiñol-Mimo", el cual salió a raíz de unos cursillos (hechos en el seno del grupo) de expresión corporal y guiñol artesanal. Puestos en 1986, coincidiendo con el XXV Aniversario del G. A. Literario "El Trascacho", montamos la farándula y llegamos a todos los colegios de Valdepeñas y sus entornos, amén de las 30 representaciones posteriores por distintos pueblos de la provincia, incluida Ciudad Real y algunos pueblos de Cuenca (17). Estamos en septiembre de 1986, y aún seguimos con el Guiñol-Mimo

danzando por pueblos de nuestra provincia, gracias al patrocinio de la Diputación Provincial de Ciudad Real. Metidos de lleno en nuestro XXV Aniversario, marchamos con buen pie y comenzamos la preparación de otra obra, ésta (la última hasta hoy), es "Sombra y quimera de Larra" representación alucinada de "no más mostrador"; obra que surgió con motivo de la entrada de Francisco Nieva, autor de la misma, en la Real Academia de la Lengua Española. Autor valdepeñero, culto y pródigo dramaturgo del teatro furioso.

Valdepeñas le hace "Hijo Predilecto".

Valdepeñas le rinde homenaje haciendo perpetua su talla de dramaturgo, con la edificación de un "Auditorium" que llevaría su nombre.

Nosotros "los trascachistas", también le hacemos nuestra pequeña ofrenda con la representación de su obra en su ya perenne "Auditorium". La obra alcanza un inusitado éxito.

Presentamos la obra al Certamen Provincial de Teatro y nos la eligen entre las cinco mejores obras presentadas a dicho Certamen, abriéndonos así la puerta para la siguiente fase, fase que tendrá lugar sobre el mes de octubre.



Un momento de la representación de la obra de Francisco Nieva, "Sombra y quimera de Larra" (1986)

CATA Y ANOCHECER POETICO

Llegamos por fin a la actividad reina del G. A. Literario "El Trascacho", "LA CATA DEL VINO NUEVO Y ANOCHECER POETICO". Este es un momento vivo a la cuidada palabra del poeta. Cuando por "San Andrés el vino nuevo, viejo es", la cueva, (el Templo de la Poesía) se viste de gala. Allí todo billa. Brilla la palabra. Brilla el acento enfático del vino dando su aplauso de bienvenida a los poetas. Suben al proscenio bondadoso, los mejores citaristas: Gregorio Prieto, Antonio Sánchez Ruíz, Luis Rodríguez Mora, Paco Nieva, Sagrario Torres, Matías Sánchez-Carrasco, Vicente Cano, etc. etc.

Sus palabras se hacen verdad en el silente reposo de todos nuestros oídos. Cantan al vino, al entendimiento, a la paz más universal del hombre. Cantan con la desmedida fuerza de nuestros símbolos, reflejados en el anagrama descriptivo de nuestro grupo. Volamos la memoria y, el BARRIL simboliza la elaboración, con acierto de nuestro futuro, el añejarse y ganar en calidad.

JARRA, darse a los demás sin esperar recibir algo, siempre llena para estar puntualmente dispuesta.

VELA ENCENDIDA, ilumina nuestro espíritu y nos da calor de hermandad.

LIBRO, fortalecimiento de nuestro saber, alimento espiritual.

PLUMA, nuestras obras, escribir con ella lo mejor de nuestra vida.

VASO DE VINO, vino valdepeñero que nos ayuda con su aliento bienhechor a dar alegría a nuestra vida y por supuesto a los que nos rodean.

"EL TRASCACHO", es un guarecerse de los vientos materialistas, del frío que congela el espíritu para abrigarse con el calor del hacer para los demás.

Por el Gabinete de Prensa del Grupo Artístico Literario "El Trascacho"

Juan José Guardia Polaino,



MONTESINOS nº 2 - otoño, 1986

Hércules y Anteo. Estatuita de bronce de Giovanni de Bologna. Viena, Museo de Historia del Arte.