

la empresa

REVISTA OFICIAL DE LA CÁMARA DE COMERCIO E INDUSTRIA DE CIUDAD REAL

AÑO XV N° 148 OCTUBRE 2005



Foto: Javier Jurado



Misiones
comerciales en
Japón, Irán, Dubai,
Qatar y China



La Cámara
estudia el
impacto de la
subida del
petróleo en las
empresas

Éxito del 1^{er} Encuentro Regional de Innovación y Creación de Empresas

Carlos Cotillas, alcalde,
quiere atraer empresas
a la localidad



"Tomelloso será
pronto una ciudad
de 40.000 habitantes"

Extra Tomelloso

EXTRA EN PÁGINAS CENTRALES

[Tomelloso]

Carlos Cotillas : "Tomelloso será pronto una ciudad de 40.000 habitantes"



Experiencia y Tecnología

- Estructuras Metálicas
- Trasvases de Agua
- Calderería y Torres Eólicas
- Ingeniería de Detalle

- **Naves Industriales llave en mano**

(A partir de 500 m² desde proyecto hasta el acabado final)



www.anro.es
902 50 21 91

CEEI

Éxito del Encuentro Regional de Innovación y Creación de Empresas.



5

CEEI

Cursos del CEEI en Daimiel, Tomelloso y Ciudad Real 10

Cámara

Los vinos de la provincia triunfaron en Japón



11

Nuestras empresas

Maquiescenic, líder nacional en maquinaria escénica



12

Cámara

La Cámara elaborará un catálogo de empresas industriales 14

La Cámara estudiará el impacto de la subida del petróleo 14

Colaboración

China, ¿amenaza u oportunidad? 16

Noticias de Empresas

Noticias de Empresas 18

Extra Tomelloso

Páginas centrales

Cámara

Empresas de la provincia en China, Irán, Dubai y Qatar 20

Punto de vista

El Queso Manchego es nuestro mejor embajador en el mundo



22

Región

200 medidas para impulsar Castilla-La Mancha hasta 2010 . . 24

Cámaras

Las Cámaras acercan la FP al mundo de la empresa 30

Edita

Cámara de Comercio e Industria de Ciudad Real

Tfno.: 926 274 444

Tirada de 10.000 ejemplares gratuitos para los electores de la Cámara de Comercio e Industria

Presidente

Juan Antonio León Triviño

Redacción y coordinación

Barataria Gabinete de Prensa.
e-mail: barataria@cim.es

Publicidad

J&G Asociados. Camarín, 5. Bajo E.
13004 Ciudad Real
Tfno. / Fax: 926 25 66 98

Diseño y maquetación:

Cícero Comunicación.

Imprime:

Lince Artes Gráficas
Polígono Carretera de Carrión.
Tel.: 926 27 10 84 Ciudad Real

Depósito legal:

CR-999/91

Empresarial



Crecer mejor

El consejero de Industria y Tecnología, José Manuel Díaz-Salazar, señaló en la inauguración del primer Encuentro Regional de Innovación y Creación de Empresas, recientemente celebrado en Ciudad Real bajo la organización del CEEI, que la actividad empresarial en Castilla-La Mancha "está creciendo mucho", pero, al mismo tiempo, apuntó que "tenemos que crecer mejor", un objetivo que, dijo, "exige introducir más innovación en la actividad empresarial" para situarnos en el nivel de competitividad de nuestro entorno.

Con estas palabras, el consejero coincidía plenamente con el espíritu de este Encuentro, para fomentar la cultura innovadora en nuestras empresas y emprendedores, según palabras del presidente del CEEI, Juan Antonio León.

Para el Centro Europeo de Empresas e Innovación(CEEI) de Ciudad Real, organizador de esta iniciativa, el desarrollo del primer Encuentro Regional de Innovación y Creación de Empresas, ha sido un rotundo éxito, que ha sido refrendado además por las instituciones y entidades que forman parte de su patronato. La presencia en la inauguración del Encuentro, tanto del consejero, como del presidente de la Diputación, del rector de la Universidad o del presidente de Caja Castilla-La Mancha, evidencia su respaldo a la iniciativa.

Pero además, la asistencia de más de doscientas personas, entre empresarios, emprendedores y expertos de diferentes áreas, así como la presencia del director de la Asociación Europea de CEEI,s y del presidente de la asociación nacional, han dejado clara la capacidad del CEEI de Ciudad Real para convocar a asistentes de primer nivel a este Encuentro.

Acuerdo del Pleno

El Pleno de la Cámara de Ciudad Real ha acordado realizar un Catalogo de Empresas Industriales de la provincia, que estará listo en unos meses y servirá como herramienta de promoción de nuestro importante tejido industrial. Se trata de una iniciativa pionera para conocer mejor nuestra realidad industrial y ayudar a desarrollarla.

Por otra parte, el Pleno acordó realizar un estudio sobre los efectos que la imparable subida del petróleo y sus derivados, están teniendo en todos los sectores económicos de nuestra provincia, desde los servicios, a la agricultura y desde la industria al transporte, para así tener un documento que refleje la situación real.

El Centro Europeo de Empresas e Innovación (CEEI) de Ciudad Real celebró, el pasado 28 de septiembre y con un rotundo éxito, el 1º Encuentro Regional de Innovación y Creación de Empresas, una cita regional

que congregó a más de doscientos asistentes en la Cámara de Comercio, y que ha servido para fomentar la innovación como una necesidad de nuestras empresas para estar al día y ser competitivas.



Foto: Jacinto Jurado

Vicente Buendía, Nemesio de Lara, Juan Antonio León Triviño, José Manuel Díaz-Salazar, Francisco Gil-Ortega, Ernesto Martínez Ataz, y Juan Pedro Hernández Moltó.

Claro éxito del Encuentro Regional de Innovación y Creación de Empresas

El Encuentro, que ha nacido con una clara voluntad de perpetuarse, reunió en su inauguración a los máximos representantes de las instituciones integrantes del Patronato del CEEI: el consejero de Industria de la Junta de Comunidades, el presidente de la Diputación, el rector de la Universidad, el presidente de CCM y el de la Cámara de Comercio, anfitrión del Encuentro, quienes así testimoniaron su apoyo a esta iniciativa, en la que se pasó revista al estado de la innovación y la creación de empresas en Castilla-La Mancha, con diferentes ponencias, mesas redondas, paneles de expertos y experiencias empresariales.

LA INNOVACIÓN ES EL CAMINO.- La innovación es el camino,

el mejor camino para competir. Ésta fue una de las frases más utilizadas por los diferentes empresarios y expertos que participaron durante la mañana en el Encuentro, en el que, tras su inauguración, el director del CEEI de Ciudad Real, Günther Lorenz, expuso las diferentes herramientas disponibles para emprendedores y pymes, con las que se han ayudado a las numerosas empresas que el CEEI ha contribuido a crear.

Posteriormente, el director general para la Sociedad de la Información y las Telecomunicaciones de la Junta de Comunidades, Rafael Ariza, enumeró los recursos existentes en el Sistema Regional de Innovación, como centros y parques tecnológicos,



Günther Lorenz y Rafael Ariza.



Miguel Sánchez, Angel Villodre, Ana García y Eduardo Maldonado.

CEEI,s, Clipe,s y otros. Ariza dijo que existen en la región unas 4.000 empresas vinculadas al "entorno tecnológico".

TECNOBIT, VARNET, SOLUZIONA.-

Eduardo Maldonado, director de Sistemas de Información de Tecnobit; Miguel Sánchez, gerente de Varnet y Ángel Villodre, director regional de Soluziona, fueron los tres expertos que participaron en

el panel sobre Nuevas Tecnologías y Productividad Empresarial.

Maldonado informó de que Tecnobit, la empresa especializada en electrónica y sistemas de defensa dedica hasta el 13% de sus recursos a I+D, que puede representar unos 4 millones de euros al año.

Miguel Sánchez Miguel, gerente de Varnet, resumió las ventajas de los sistemas integrales de gestión en las empre-

sas, grandes y pequeñas, "para cambiar la confianza por el control", de los diferentes procesos y ahorrar recursos.

Por último, el director regional de Soluziona, Ángel Villodre, destacó los beneficios de los denominados "Business Intelligence", que permiten proporcionar la información precisa, a las personas indicadas y en el momento oportuno, como una herramienta muy competitiva.

Las empresas creen que innovar es una necesidad

Electrozemper, Tecnología y Diseño Cabanes y Grupo Jalair, expusieron sus experiencias

Los empresarios ciudadrealeños José M^a Espinosa, director general de Electrozemper; Jaime Cabanes, director gerente de Tecnología y Diseño Cabanes y Venancio Alberca, director gerente del grupo de empresas Jalair, expusieron sus respectivas experiencias empresariales, ante un nutrido auditorio de empresarios, emprendedores y expertos. Espinosa resumió la celérica trayectoria de Electrozemper, un poderoso grupo de 7 empresas, que da trabajo a 130 personas y es líder internacional en el sector de la iluminación de emergencia, con unas modernísimas instalaciones en el PIA de la capital,



Venancio Alberca, Jaime Cabanes, Manuel Roque, subdirector del CEEI y Jesús M^a Espinosa.

en las que puede fabricar hasta 40.000 componentes a la hora. Para esta empresa, innovar es parte de su razón de ser y lo que le ha llevado al éxito, desde sus

humildes orígenes en Almagro en 1967, siempre ofertando nuevos productos, realizados con importantes avances y a precios muy competitivos.

DISEÑO "MADE IN CIUDAD REAL"

Jaime Cabanes explicó la importancia del diseño y la innovación en materiales que realizan en su empresa, ofreciendo bellos elementos de mobiliario urbano, concebidos, diseñados y producidos en Ciudad Real y que compiten a nivel nacional e internacional con empresas muy poderosas, a base de ofrecer calidad, diseño y utilidad por todo el mundo a precios competitivos. Cabanes destacó la importancia de la comercialización para vender en el mundo de hoy, así como estar muy atentos a las demandas de los clientes.



DESDE CRIPTANA A TODO EL MUNDO

Venancio Alberca, director de la empresa Cojali y del Grupo de 8 sociedades que conforman Jalair, sorprendió a los asistentes con la evolución de este grupo empresarial, radicado en Campo de Criptana, con 4 sociedades instaladas en diferentes países europeos y sudamericanos, así como presencia comercial en 32 países de todo el mundo. Alberca dijo que para ellos innovar es el único camino existente para competir y que es lo que llevan haciendo

desde sus orígenes en 1991. La empresa, basada en la reutilización de elementos de frenos y ventilación de vehículos industriales, tiene departamento propio de I+D, da trabajo a más de cien personas y otorga gran importancia a la formación, propia y de sus clientes, el marketing y las relaciones con sus clientes.

Investigación, financiación y creación de empresas

De los Spin-Off a los "Business Angels" y los planes de empresa

La sesión de tarde del Encuentro se abrió, tras una comida ligera en la propia Cámara, con una interesante mesa redonda sobre Investigación, conocimiento y creación de empresas: Spin-Off, en la que intervino, el director de la Asociación Europea de CEEI,s; Fulvio Sansone, venido expresamente a Ciudad Real, en donde habló sobre el papel de la universidad en el libro verde del espíritu empresarial europeo. El director de los CEEI,s españoles, Jesús Casanova, moderó esta mesa, en la que también intervino José Luis Suárez, director de la Empresa Pisa y Juan José Jiménez en representación de la Universidad de Castilla-La Mancha, quien expuso la iniciativa "Emprende", para generar proyectos empresariales en la propia universidad.



Juan José Jiménez, José Luis Suárez, Jesús Casanova y Fulvio Sansone.

"BUSINESS ANGELS" Y CAPITAL RIESGO. - El último taller de trabajo fue una interesante exposición de las fuentes privadas de financiación existentes en España, desde el capital riesgo, representado por la directora de la Asociación Española de Entidades de Capital Riesgo, Dominique Barthel, a la importancia del Plan de Empresa como el mejor documento para evitar sorpresas y pedir financiación, que fue expuesto por Álvaro Sancho, del madrileño Instituto de Empresa.



Álvaro Sancho, Juan Ávila, Vicente Buendía y Dominique Barthel.

El director de CCM Corporación, Juan Ávila, aportó el punto de vista de esta entidad, a hora de valor detalladamente los proyectos que se le presentan, "para equivocarse lo menos posible". CCM Corporación está presente en 62 empresas y sólo ha tenido un fracaso, según dijo Ávila. El interés de este tema de la financiación de proyectos, suscitó un vivo debate y turno de preguntas entre el centenar de asistentes. El encuentro fue clausurado por el vicepresidente del CEEI, Vicente Buendía, agradeciendo la sensibilidad de la Junta de Comunidades para hacerlo posible, y la presencia de los asistentes, técnicos y empresarios participantes en el Encuentro.

GRACIAS A LOS PATRONOS DEL CEEI



Ernesto Martínez Ataz, José Manuel Díaz-Salazar, Juan Antonio León Triviño, Nemesio de Lara y Juan Pedro Hernández Moltó, en la rueda de prensa.

El presidente del CEEI de Ciudad Real, Juan Antonio León, aprovechó la presencia en el Encuentro Regional de Innovación, de los máximos responsables de las instituciones presentes en su patronato, para agradecerles públicamente, "su incansable apoyo al CEEI desde 1997", cuando fue creado, convirtiéndose en el primero de Castilla-La Mancha y el exitoso balance de realizaciones llevado a cabo desde entonces. Así, cito ante los medios informativos, los 2.615 proyectos desarrollados, la creación de 332 empresas, 1.867 empleos y una inversión inducida de 96 millones, los numerosos premios Idea o los miles de empresarios y emprendedores que han participado en sus acciones formativas, dentro de su compromiso de fomento del desarrollo en Ciudad Real y Castilla-La Mancha.



El presidente del CEEI recibió en su despacho a las autoridades asistentes al Encuentro.



Los asistentes tomaron una comida ligera en la Cámara. A la derecha los directores de los CEEI,s de la región y el director general de la Sociedad de la Información.



Numerosos invitados y asistentes llenaron el salón de actos de la Cámara. A la derecha detalle del cartel anunciador.



D.O. La Mancha



Excelente

SEÑORÍO DE GUADIANEJA GRANDES RESERVAS Y RESERVAS ESPECIALES

Vinícola de Castilla S.A. Tel.: 926 64 78 00 Fax.: 926 61 04 66 www.vinicoladecastilla.com

El CEEI ofrece formación en Daimiel, Tomelloso, Ciudad Real y Manzanares

Auditoría medioambiental, gestión de la calidad e internacional y consolidación de pymes



El CEEI desarrolla una elevada actividad formativa.

El Centro Europeo de Empresas e Innovación (CEEI) de Ciudad Real, ha organizado para este otoño varios programas formativos, dirigidos a empresarios, gerentes y técnicos de empresas, que se van a desarrollar en Daimiel, Tomelloso, Ciudad Real y Manzanares, sobre aspectos tan actuales como la auditoría medioambiental en pymes, gestión de la calidad o gestión internacional y consolidación de empresas, todos ellos impartidos por especialistas de la Escuela de Organización Industrial (EOI), una de las escuelas de negocios más prestigiosas de España y con quien el CEEI y la Cámara de Ciudad Real, mantienen una estrecha colaboración en beneficio de las empresas de la provincia.

DAIMIEL: AUDITORÍA MEDIOAMBIENTAL

El primero de estos programas formati-

vos, que se imparte en el Centro de Empresas de Daimiel, con la colaboración del ayuntamiento de esta localidad, comenzó el pasado día 7 y tiene una duración de 500 horas, de las que 120 son presenciales y 380 de dirección y tutorías del proyecto de diagnóstico, implantación o auditoría medioambiental de la empresa del alumno.

TOMELLOSO: GESTIÓN DE LA CALIDAD

El segundo de los cursos, organizado en Tomelloso con la colaboración del Clipe, en donde se celebrará, está dedicado a la Gestión de la Calidad en las pymes y su situación respecto de las normas ISO, a la par que se elabora un diagnóstico de la calidad de la propia empresa, que permita la introducción posterior de un sistema de gestión de la calidad.

De esta forma y conjugando los conocimientos teóricos, de 150 horas lectivas, con 350 horas dedicadas a la dirección y tutorías de proyectos, las empresas inscritas en este programa, desarrollarán los parámetros necesarios para implantar un sistema de gestión de la calidad. El curso comienza el 21 de este mes.

GESTIÓN INTERNACIONAL EN CIUDAD REAL

El tercero de los cursos, está dedicado a la gestión internacional de empresas y se desarrolla en colaboración con el Instituto Municipal de Promoción Económica, Formación y Empleo (Impefe), para aquellos empresarios, gerentes o técnicos de empresas con capacidad exportadora. Con una metodología muy práctica,

**El curso de Ciudad Real
comenzará el próximo
4 de noviembre**

una duración de 500 horas distribuidas casi a partes iguales entre conocimientos prácticos y elaboración y dirección de proyectos, este curso llega a Ciudad Real avalado, al igual que los anteriores, por la Escuela de Organización Industrial (EOI), y con la experiencia de haber realizado varios en otras localidades de la provincia. El curso comenzará el 4 de noviembre y las inscripciones pueden hacerse hasta el 24 de octubre.

CONSOLIDACIÓN EN MANZANARES

En esta ciudad, el CEEI y el ayuntamiento han acordado realizar un curso de consolidación de pymes, que comenzará el 14 de noviembre y será también impartido por la EOI, con una duración de 500 horas.

Las empresas constatan que España está de moda en Japón

España está de moda en Japón y quedó de manifiesto en los 800 profesionales que visitaron la "Spain Gourmet Fair", exposición de alimentos y bebidas de España en la capital nipona, a la que asistieron el mes pasado 56 empresas españolas, 9 de ellas de Castilla-La Mancha y 5 de Ciudad Real.

El número de visitantes profesionales sorprendió a todos, ya que las estimaciones eran de unos 600 y las empresas han regresado con buenas perspectivas de negocio.

La Spain Gourmet Fair, que organiza la Cámara de Ciudad Real desde sus inicios, en colaboración con otras Instituciones, se ha consolidado como la feria de referencia del producto gourmet español en el mercado nipón, despertando un gran interés, no sólo en la gran distribución japonesa, sino también en el canal de hostelería y restauración, que pretende acercarse cada vez más a los productos de calidad de España.

En los mejores barrios de Tokio, como el de Ginza, son muchos los restaurantes españoles que se han abierto, lo que explica el aumento del interés por lo espa-



La Spain Gourmet Fair se ha consolidado como la feria de referencia del producto gourmet español.

ñol y la existencia de restaurantes españoles de tapas, donde poder degustar jamón ibérico, queso manchego, etc. regado con caldos españoles. La "Spain Gourmet Fair" ha evidenciado la gran receptividad existente por nuestros productos alimenticios, así como por nuestros vinos,

que cada vez tienen una mayor presencia en el mercado japonés e incluso algunas de las bodegas han conseguido cerrar algún acuerdo con importadores japonesas, y otras vuelven con un "gran puñado" de valiosas tarjetas, que ahora trabajarán para encontrar al socio local adecuado.

ACEITE, JAMÓN, CONSERVAS

Productos como el aceite de oliva, el jamón ibérico y las conservas, han despertado un gran interés, en un mercado como el japonés, cada vez más competitivo y donde la calidad y presentación del producto debe estar siempre asegurada.

El Embajador de España en Japón, Francisco Javier Conde, trasladó un mensaje de optimismo a las empresas participantes, durante su visita a la Spain Gourmet Fair, animándolas a seguir apostando por el mercado japonés.

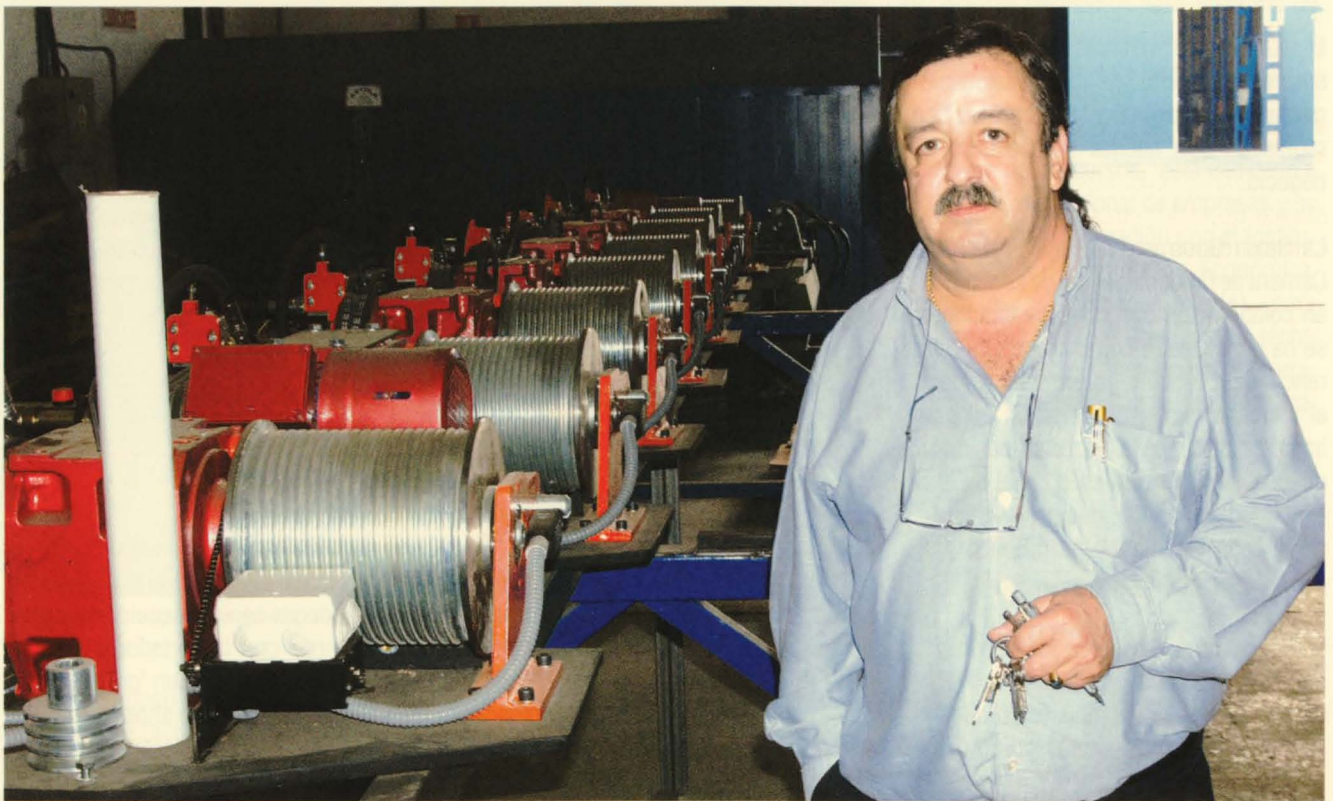
Las empresas que han participado con la Cámara de Ciudad Real en la "Spain Gourmet Fair", fueron las ciudadales: Bitrazos, productora de aceite de oliva; Bodegas Ramírez y Bodegas Real, Consorcio de Exportación y la bodega Tikalo. De Toledo, las empresas De la Viuda Alimentación, fabricante de turrónes y mazapanes y Más que Vinos Global. De la provincia de Albacete, la única empresa participante fue Bodegas Los Aljibes y de Cuenca, la productora de azafrán, Bealar, S.L.



El embajador español y su consejero comercial, derecha, en la muestra.

Maquiescenic, líder nacional en maquinaria escénica

Maquiescenic es una sólida empresa tomellosera, única en Castilla-La Mancha y de las pocas de España que se dedican, desde hace más de dos décadas, al diseño, fabricación y montaje de equipamientos escénicos.



El director gerente, Vicente López, en las instalaciones que la empresa posee en Tomelloso y en donde trabajan 30 personas.

Se trata de un campo inédito que así fue visto por los hermanos Vicente y Domingo López, dos tomelloseros sin experiencia anterior en este campo, en el que se han convertido en líderes indiscutibles, como lo atestiguan sus proyectos, desarrollados en gran parte de teatros y espacios escénicos de España.

La empresa ha llevado adelante algunos proyectos en Portugal y en este momento está sopesando dar el salto a América, con algunas posibles actuaciones en México y Guatemala, según cuenta su director gerente, Vicente López, en las instalaciones de ésta empresa en Tomelloso, en donde trabajan 30 personas, incluido un departamento propio de ingeniería. Los orígenes de la empresa fueron lógicamente tímidos, en un pequeño taller dentro de Tomelloso, con apenas 3 trabajadores, haciendo en-

cargos pequeños de otras empresas, y así se fueron consolidando, construyendo su primera nave en las afueras del pueblo y hoy ya cuentan con más de 20.000 metros, 5.000 de ellos bajo techo. La facturación de este año será de unos 5 millones.

La empresa hace trabajos "llave en mano" para otras grandes empresas constructoras, que son las que llevan a cabo las reformas o construcciones de espacios escénicos y es ahí donde Maquiescenic oferta sus motores, poleas, contrapesos, cortafuegos, equipos de iluminación o de sonido, que permiten desarrollar la obra teatral. Igualmente suministran equipos a numerosos teatros de toda España.

Vicente López afirma sin duda que una de las claves de su éxi-

RETOM

Retom es la marca con que comercializa Maquiescenic sus productos en toda España. Unos productos de calidad reconocida y contrastada por sus sistemas de aseguramiento con Aenor y certificados en laboratorios externos. Poseen las patentes de su "Barra motorizada para manipulación de decorados", y también para su "Equipo de motor cabrestante", diseñado específicamente para su telón cortafuegos.



to ha sido el buen servicio a los clientes y el controlar todo el proceso, lo que les lleva a solucionar muchos problemas urgentes, incluso en fines de semana o suministrar equipos y montarlos, en muy pocos días.

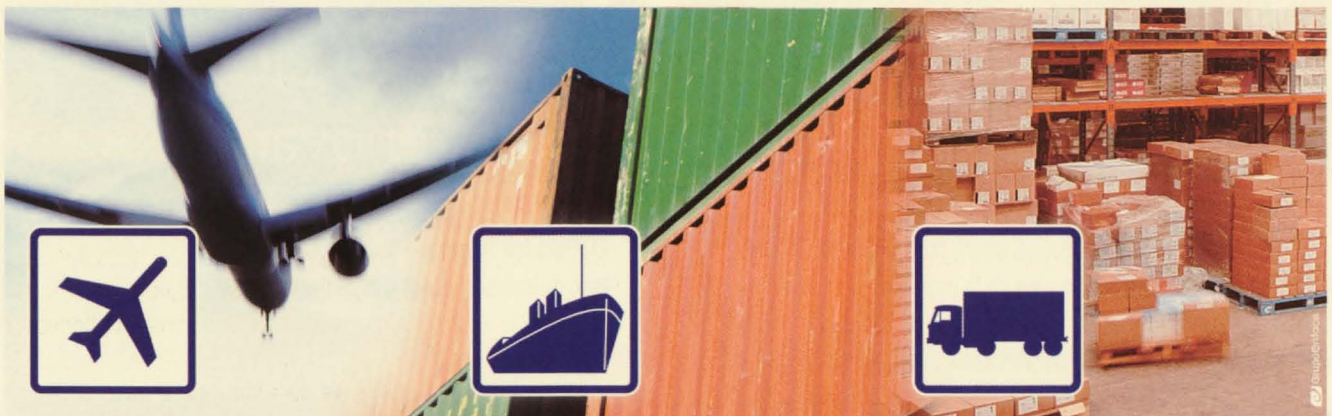
Respecto de su evolución, Maquiescenic es optimista porque el mundo del teatro goza de buena salud, se están rehabilitando muchos teatros en toda España, al contrario que las salas de cine y por eso están pensando abrir una oficina comercial en Madrid, en donde tienen el 20% de su negocio.

"MADE IN TOMELLOSO".- Vicente López reconoce que produce sorpresa en muchos sitios cuando los clientes se enteran de que Maquiescenic está en Tomelloso, aunque luego, cuando vienen y ven las instalaciones, comprueban las certificaciones y ven la calidad de los procesos o la formación permanente de los trabajadores, ya les da igual dónde estén.

En los amplios talleres de la empresa, se observan carteles de muchos teatros de toda España, junto a los cuales se apilan los elementos escénicos que Maquiescenic está preparando para ellos.



ALICANTE BARCELONA BILBAO IRÚN LAS PALMAS MADRID VALENCIA



Ponemos a su disposición un completo equipo de profesionales para ofrecerle soluciones integrales en su cadena de suministros, permitiéndole tener sus productos dónde son necesarios y en el momento adecuado.

- SERVICIOS DE EXPORTACIÓN / IMPORTACIÓN: AÉREO, MARÍTIMO Y TERRESTRE
- DESPACHO DE ADUANAS
- ALMACENAJE Y LOGÍSTICA

Space Cargo Alicante S.L.
Polígono Industrial Campo Alto - C/ Italia 75, 03600, Elda (Alicante)
Tel.: 96 696 54 50 - Fax: 96 696 54 54



La Cámara estudiará el impacto de la subida del petróleo en las empresas

Elaborará un Catálogo de Empresas Industriales de la provincia



Pleno celebrado en el mes de septiembre por la Cámara de Comercio de Ciudad Real

La Cámara de Comercio de Ciudad Real va a estudiar el impacto que la imparable e imprevisible subida del petróleo, carburantes y otros derivados petrolíferos, están teniendo sobre los principales sectores económicos de nuestra provincia, como el agrícola, industrial, transporte o servicios.

Éste fue uno de los acuerdos adoptados en el Pleno de septiembre de la Cámara de Ciudad Real, en donde se planteó la incidencia negativa que la subida de estos productos va a tener en nuestra actividad económica inmediata. Este estudio estará finalizado en los próximos meses, para ser analizado por el Pleno y tener un documento de peso que refleje la situación real.

Catálogo de empresas industriales

Por otra parte, el Pleno de la Cámara acordó realizar un Catálogo de Empresas Industriales de la provincia, concebido como una herramienta para dar a conocer todo nuestro parque empresarial, clasificado por sectores, especialidades, ubicaciones, etc., tanto entre las empresas de toda la provincia, como de toda España y a nivel internacional.

Este Catálogo, editado tanto en papel como en CD y disponible también en el Portal www.camaracr.org, permitiría a nuestras empresas darse a conocer mejor e incrementar sus clientes, tanto entre otras empresas de la provincia como de fuera de ellas.

Proceso electoral para renovar Plenos

El Pleno fue informado de la publicación de la Orden del ministerio de Industria por la que se declara abierto el proceso electoral para la renovación de los Plenos de las Cámaras de Comercio de toda España. En la Cámara de Ciudad Real y como consecuencia de la citada Orden, se encuentra expuesto desde el pasado día 11 el Censo Electoral, que comprende las empresas provinciales a fecha de 1 de enero de 2005. Las elecciones se celebrará el año próximo. El Pleno fue informado igualmente por el presidente de la institución, Juan Antonio León, de numerosas actividades de comercio exterior, así como de otros departamentos de la Cámara.

esculturas

2005. Belleza y plasticidad en espacios abiertos.

1. Homenaje a Donantes de sangre en Ciudad Real
Diseño, Emilio Velado Guillén.

2. Plaza de Don Quijote en Torralba de Calatrava
Diseño, Sergio Martín Peñaranda.

3. Bodegas Pago del Vicario en Ciudad Real
Diseño, Manuel Hidaigo Castaño



China: ¿amenaza u oportunidad?

Este año será decisivo para conocer el efecto que la economía China tenga en otras economías del mundo, como las de la Unión Europea y Estados

Unidos. Las dos décadas de reformas exitosas orientadas a la transición hacia una economía de mercado, han transformado China.



China registra un crecimiento espectacular. En la foto, vista de Shanghai.

Desde el comienzo de las mismas, en 1978, el crecimiento medio del PIB real ha superado el 9%, la renta per cápita se ha multiplicado por seis y más de 400 millones de personas han abandonado la pobreza. Este dinamismo ha incrementado el peso de China en la economía mundial, que ya supuso en 2004 el 13% de la producción mundial en paridad de poder de compra (en adelante, PPC). Además, de continuar el actual ritmo reformista y si se solventan ciertos problemas estructurales, es previsible que el papel de China en el mundo se incremente aún más en las próximas décadas.

Los acuerdos de China con la OMC, en vigor desde diciembre de 2001, han supuesto un hito en la relación de este país con el resto del mundo. Tras catorce años de negociaciones, esta alianza in-

ESPAÑA Y CHINA CADA VEZ MÁS CERCA

El Gobierno español ha anunciado la negociación de un nuevo protocolo financiero con China en el que España aportará 500 millones de euros en créditos FAD (Fondo de Ayuda al Desarrollo) y créditos comerciales para financiar exportaciones y proyectos de inversión en el gigante asiático realizados por empresas españolas. También está previsto el acceso a una línea de pequeños proyectos de 30 millones de euros o el aumento de diez millones para la línea de Fondo de Estudios de Viabilidad (FEV).

cluyó la incorporación de la cláusula de nación más favorecida, la reducción de los aranceles, la supresión de barreras no arancelarias y de las cuotas comerciales, la obligación de respetar los derechos de propiedad intelectual, el compromiso de trato no discriminatorio a las empresas extranjeras frente a las nacionales, así como la liberación de algunos sectores clave como el financiero, las telecomunicaciones, los seguros y la distribución de productos en el mercado doméstico. Sólo tres años después de la adhesión a la OMC, ya se vislumbran algunas de las repercusiones sobre China y el resto del mundo.

El gran dinamismo económico ha convertido a China en el principal contribuyente al crecimiento mundial en 2004. La expansión del comercio internacional

ha potenciado el papel de China en la economía mundial, que se ha sustentado en una fuerza laboral abundante, relativamente barata y bien formada, y con una gran capacidad de trabajo. Las exportaciones e importaciones chinas han crecido a tasas cercanas al 15% anual desde el inicio de las reformas y se han acelerado por encima del 30% tras su incorporación a la OMC. Además, se ha producido un cambio en la composición de las exportaciones e importaciones, según un reciente estudio del Banco de España.

Las exportaciones e importaciones chinas han crecido a tasas cercanas al 15% anual

¿EUROPA ATRAPADA?.- El informe de la consultora Roland Berger señala que a pesar de su menor PIB, China es "el verdadero protagonista" del desarrollo del globo, un papel que le permitirá doblar su aportación a la riqueza mundial en 15 años, en detrimento de Japón, Estados

COOPERACIÓN TECNOLÓGICA

España ha firmado un acuerdo de cooperación tecnológica que pretende situar a nuestro país como uno de los socios tecnológicos preferentes del país asiático, favoreciendo la colaboración empresarial entre ambos países. El Centro para el Desarrollo Tecnológico Industrial (CDTI), organismo adscrito al Ministerio de Industria, Comercio y Turismo, y su homólogo chino, han lanzado un Programa bilateral de colaboración Tecnológica que impulsará la colaboración entre empresas de ambos países con vistas al desarrollo de productos destinados a los mercados internacionales.

Unidos y, fundamentalmente, Europa. El estudio advierte de que tras los actuales datos de la economía china se esconde una transformación de su estructura económica, cada día menos dependiente de la agricultura y más preocupada por la industria del conocimiento y los servicios.

"Una metamorfosis que afecta directamente a Europa, cuyo aletargamiento en I+D puede dejarla atrapada entre la alta tecnología y servicios de gran valor añadido estadounidenses y los bajos costes y tecnología barata de China", alerta el estudio.

Un rasgo que, según el informe, marca significativamente el poder económico chino, es la creciente internacionalización de sus compañías. Si hace diez años estas empresas apenas habían adquirido 295 grupos extranjeros, en 2002 la cifra se había disparado a 1.047. Sólo en 2004, el fabricante informático Lenovo compró la división de PC de IBM por 1.300 millones de dólares; y Shanghai Automotive se hizo con la británica Rover por 1.400 millones de dólares.

Además de ser un espacio atractivo para la descentralización de empresas de

Un estudio señala como "talón de Aquiles" de China a su escasa inversión en I+D

otros países, debido al muy bajo coste de la hora de trabajo (de un dólar, frente a 23 dólares en EE.UU. o 25 dólares en la UE de los Quince), China cuenta con dos grandes fuentes de crecimiento: su demografía y su creciente productividad. A estos factores se une su elevado ratio de ingresos, que le permite financiarse por sí misma, mientras que Estados Unidos necesita importar capital externo.

A pesar de esas previsiones, el estudio señala como "talón de Aquiles" de China a su escasa inversión en I+D, de 17 mil millones de dólares, el 1,3% de su PIB. Según "VDI-Nachrichten" (el periódico semanal de la poderosa Asociación Alemana de Ingenieros (VDI), en menos de 10 años, el esfuerzo chino en I+D superará a la Unión Europea.

CHINA EN CIFRAS

Nombre oficial: República Popular de China.

Superficie: 9.596.960 Km².

Recursos naturales principales: hierro, cobre y azufre.

Población: 1.280.975.000 hab.

Densidad: 133,5 hab./km².

Grupos de población principales: chinos han 92%, más de 56 etnias asiáticas (chuang, guygur, hi, yi, tibetanos, manchúes, buyi, miao, coreanos...) 8%.

Lenguas: chino mandarín, chino vuyú, chino cantonés, chino min y otras lenguas chinas.

Capital (miles de hab.): Pekín (9.493).

Ciudades principales: Shanghai, Tianjin, Shenyang, Guangzhou.

Renta Per Capita: 4.660,84 Euro (2004 Est.).

Composición por Sectores Renta Nacional:

- Agricultura: 13.8%

- Industria y construcción: 52.9%

- Servicios: 33.3% (2004 est.).

Coop "Virgen de las Viñas"

El presidente de Castilla-La Mancha, José María Barreda, aseveró tras inaugurar las nuevas instalaciones de la Cooperativa 'Virgen de las Viñas' de Tomelloso, que "al igual que las plantas evitan la erosión sosteniendo la tierra, las cooperativas en algunos pueblos sostienen a la población. Hay población porque hay actividad económica, y esa actividad económica es la de las cooperativas".

Las obras de ampliación han consistido en un jaraíz; dos naves para albergar, tanto la sala de molturación como la de prensado; y la adquisición de dos nuevos toros descargaderos.



La inversión en estas nuevas instalaciones ha ascendido a 7 millones de euros. Para una segunda fase está prevista la creación de una bodega de calidad, para albergar los vinos de mayor calidad de la cooperativa que dispondrá de una recepción, una sala de reuniones y una sala de cata y de una nave de crianza subterránea con capacidad para acoger 4.000 barricas y dar satisfacción a las exigencias de capacidad que tiene la cooperativa, que tiene casi 2.000 socios.

Arpublock, en Alcázar

El consejero de Industria y Tecnología, José Manuel Díaz-Salazar, inauguró las nuevas instalaciones de la empresa Arpublock en Alcázar de San Juan (Ciudad Real) que calificó de "modélicas". Díaz-Salazar alabó el gesto de la familia Santos, promotora de la empresa, que tras vivir mucho tiempo fuera, ha decidido invertir en su locali-

dad natal, Alcázar de San Juan. El consejero afirmó que la instalación de empresas como Arpublock acreditan el dinamismo y las oportunidades que se concitan en esta localidad y en Castilla-La Mancha.

Arpublock inauguró su nueva fábrica que dispone de 5.000 metros cuadrados de instalaciones en las que incorpora una sofisticada maquinaria de acabado de puertas. Con esta factoría amplía su plantilla en 50 trabajadores.

Ibersol Ciudad Real

Así se llama la empresa, propiedad de Iberdrola, que va a construir en Puertollano una central termosolar, de 50 Mw de potencia, ubicada en las inmediaciones de Elcogás y que utilizará las líneas de esta central para transportar la futura electricidad producida por aprovechamiento de la energía solar. La inversión prevista ronda los 25 millones y en su construcción trabajarán unas 2.000 personas. El proyecto ya ha sido entregado a la consejería de Industria.

Cojali emplea discapacitados

Esta empresa criptanense, perteneciente al potente grupo Jalair, fabricante de componentes reciclados para vehículos industriales, va a realizar un curso de formación con discapacitados, comprometiéndose además a contratar a varios, una vez terminado el curso, según el reciente convenio firmado a este respecto entre la empresa, la Junta de Comunidades y la Confederación de Minusválidos.

Real Nordic House

Así se llama esta empresa que acaba de instalarse en Ciudad Real, con concesión para Castilla-La Mancha y que se dedica a la construcción de viviendas de madera, un material cálido, duradero y que permite construir una casa media de unos cien metros, en 4 meses y a precios muy competitivos.

Adjudicado el proyecto del vivero de Puertollano

La Cámara de Comercio de Ciudad Real adjudicó el mes pasado a la empresa Gerens Management Group la redacción y dirección del proyecto de construcción del vivero de empresas, que promueve en el polígono "La Nava II" de Puertollano, una obra que comenzará este mismo año y que terminará en 2006.

Nuevo hotel en Alcázar

El presidente Barreda apuntó tras inaugurar el Hotel Intur que este nuevo establecimiento viene a complementar la oferta turística regional, y aseveró que a pesar de que el 10% de nuestro PIB depende del sector turístico este porcentaje va a ser cada vez mayor. El hotel inaugurado el mes pasado tiene cuatro estrellas y dispone de 72 habitaciones. El establecimiento pertenece a la sociedad Rutas del Quijote, formada por Inversiones García Baquero y el grupo hotelero Intur. Barreda agradeció a las familias García Baquero y Gimeno que hayan apostado por este proyecto.

Bodegas Vinartis

Este grupo empresarial, sexto mayor bodeguero de España y con una importante presencia en Valdepeñas con su "Señorío de los Llanos", va a implantar un nuevo sistema integral de gestión para potenciar su capacidad operativa, reducir procesos y gastos y unificar sistemas de gestión. Vinartis tiene una cuota del 20% de la D.O. Valdepeñas y del 3% del mercado vinícola nacional.



Carlos Cotillas, alcalde, quiere atraer empresas a la localidad



Carlos Cotillas es muy optimista sobre el futuro de Tomelloso.

“Tomelloso será pronto una ciudad de 40.000 habitantes”

EN LOS ÚLTIMOS 6 AÑOS, Tomelloso está viviendo una gran transformación, que ha sido querida y merecida por los tomelloseros, un pueblo emprendedor, que se crece en las dificultades, que ha transformado su cultura agrícola hasta ser hoy un pueblo industrial, con casi 3.000 empresas y muy poco paro, en el que ya existen buenos servicios, que crece y que invierte para un futuro casi inmediato, con 40.000 habitantes, como tercer núcleo provincial tras la capital y Puertollano y que va a tener pronto autovías, hospital y en unos años AVE. Carlos Cotillas, alcalde desde hace una década, tiene la sensación de estar viviendo un sueño al que se ha llegado merecidamente y con mucho trabajo y tesón.

PREGUNTA.- Tomelloso parece haber roto su injusto aislamiento e ir a un nuevo futuro. ¿No cree?.

RESPUESTA.- Las administraciones han tenido que responder a nuestras demandas, favoreciendo las mejores comunicaciones para romper el tradicional aislamiento, ofertar mejores servicios a los ciudadanos y a las empresas y preparar la ciudad para ser una "ciudad-pueblo", de 40.000 habitantes. Un ejemplo es el hospital, una reclamación de todo un pueblo, desde hace muchos años... que ya está ahí. Hoy la situación es muy diferente y somos capaces de seguir creciendo.

Las cifras

Población: Más de 34.000 vecinos.

Superficie: 242 Km. cuadrados.

Altitud: 662 metros.

Economía: Servicios, construcción, industria y agroindustria.

Presupuesto municipal:

27 millones, de ellos

4,6 de Inversiones.

Distancia: 93 Km a Ciudad Real, 110 a Albacete; 150 a Toledo y 180 a Madrid.

Carlos Cotillas cree que los empresarios de la localidad comparten esa sensación de cambio, de mejora de los servicios y las infraestructuras, que les permiten ver nuevas oportunidades de negocio en la localidad. El alcalde afirma que tiene buenas relaciones con la Asociación de Empresarios, con la que mantiene un diálogo fluido hacia ese futuro común y que ellos participan del proyecto común de Tomelloso en el inmediato futuro.

No recuerdo que nunca desde hace más de 20 años hayan venido tantos altos cargos a Tomelloso como últimamente y además con proyectos concretos bajo el brazo.

P.- ¿Cuándo esperan llegar a tener 40.000 habitantes?

R.- Hace 6 años Tomelloso tenía 28.000 habitantes y desde hace cuatro años venimos creciendo a mil habitantes/año, por lo que sí ahora tenemos más de 34.000, creemos que llegaremos, de forma sostenida y por factores propios, en unos años, a los 40.000 habitantes. En este momento, Tomelloso cuenta con más de 3.500 inmigrantes integrados.

Queremos planificar el futuro, con suelo residencial disponible para más de 700 viviendas / año y suelo industrial para nuestras pymes e incluso para acoger alguna gran empresa, si viene. No tene-

mos ni tendremos problemas de agua y su depuración, ni falta de plazas escolares, o zonas verdes.

MÁS EMPRESAS QUE PUERTOLLANO

P.- ¿Para cuando estará listo el nuevo polígono?

R.- En 2 años tendremos listo el polígono industrial, de 600.000 metros cuadrados, que estamos preparando con Sepes y además disponemos de 400.000 metros de suelo, en manos privadas, en donde se están construyendo actualmente nuevas instalaciones industriales.

Tenemos más empresas que Puertollano y casi las mismas que Ciudad Real, con una tasa de desempleo del 3%, lo que es casi pleno empleo. La construcción genera mucho empleo y además en el propio pueblo. Estamos construyendo más de 700 viviendas / año, además de

los grandes proyectos, como el hospital o las autovías y las naves industriales. 2005 va a ser un año fantástico para Tomelloso, con las dos autovías que vamos a tener pronto, la de Los Viñedos y el tramo a Argamasilla, que va a descongestionar mucho el tráfico.

Comunicaciones, suelo atractivo y formación de calidad es lo que ofrecemos y vamos a ofrecer a las empresas de Tomelloso, con sectores muy importantes, como el transporte, con más de mil cabezas tractoras, o el agroindustrial, con presencia de las grandes alcoholeras, "que son multinacionales".

Además, Tomelloso es puntera es el desarrollo tecnológico, con empresas informáticas o de metal que están constantemente innovando y que trabajan en toda España, como Anro, Maquiescenic, Fragasa, Reton o Prensas de Tomelloso, entre otras empresas, además, que tie-

Nuestras empresas

Pedro José López, Consejero Delegado de Altosa

"Tomelloso vive una situación pujante"

Quien esto dice ocupa ese importante puesto en uno de los grupos empresariales familiares más importantes de Tomelloso. Formado por cuatro sociedades y compuesto, entre otras, por dos destilerías que están entre las más importantes de España, López piensa que la agricultura y la viña de Tomelloso debe recibir y mantener más apoyos para mejorar lo hasta ahora logrado y recuerda que la localidad tiene 30.000 hectáreas de viñedos. Pedro José López cree que Tomelloso tiene ante sí un importante futuro, que pasa por mantener la agroindustria, lograr cuando antes el AVE, buenas comunicaciones, más apoyo general de las Administraciones y más servicios, para una ciudad que está creciendo y tiene un gran potencial.



Rafael Rodríguez, gerente de Industrias Metálicas Anro

"Las empresas dan a Tomelloso mucha estabilidad"

Tomelloso es ya una ciudad de referencia nacional gracias a la inquietud de muchas de nuestras empresas, de construcción, servicios o vinícolas, que trabajan en toda España y han dado a Tomelloso una gran estabilidad. El futuro nos ofrece una situación de progreso, principalmente debido a las infraestructuras que se están creando en Tomelloso y sus alrededores, como pueden ser el nuevo hospital ó los enlaces de las autovías, que nos van a abrir muchas puertas a las empresas de Tomelloso, tanto en la región, como en Madrid, Levante o Extremadura, zonas que en la actualidad se encuentran mal comunicadas con nuestro pueblo. Por todo esto, creo que Tomelloso tiene aun mucho que aportar en el desarrollo de Castilla- La Mancha y también de España.





Plaza de Tomelloso, con su fuente en el centro, y al fondo el edificio del Ayuntamiento.

nen una gran querencia al suelo. Tenemos contactos importantes con empresas que tienen sus mercados en Madrid o Valencia, porque Tomelloso va a quedar muy pronto situado en un nuevo centro de comunicaciones.

CIUDAD DIGITAL Y CON AVE

P.- ¿Cómo va el proyecto de Ciudad Digital?

R.- El Proyecto de "Ciudad Digital" debe seguir asentándose y calando en la po-

blación y en las empresas, para automantenerse cuando termine, en dos años, la fase actual subvencionada.

A nuestra ciudad ya están llegando las franquicias textiles, que se instalan en nuestro centro, en plena remodelación hasta el año próximo, como un paso más hacia esa ciudad que atraiga a gente de toda la comarca.

El AVE es una oportunidad única para Tomelloso. Además, cuando se planificaba el AVE al Levante, Tomelloso apoyó la opción de Alcázar, porque queríamos AVE en la zona. Después, se planificó el AVE a Jaén y se planteó otro escenario y ahora, el presidente Barreda se ha comprometido con el AVE entre Tomelloso y Argamasilla. El AVE será una excelente plataforma de desarrollo para toda La Mancha, una zona con un gran potencial de crecimiento y de generación de riqueza.

Ramón Rodrigo, director de Montajes Eléctricos Rodrigo

"Tomelloso registra una gran actividad"

"Tomelloso registra una gran actividad empresarial, con unas perspectivas de crecimiento importantes, ligado a las nuevas autovías, al hospital y al futuro AVE. Hay mucho trabajo e inversiones en curso", dice este empresario de la localidad, propietario de esta empresa y con participaciones en otros negocios, que confía plenamente en el futuro de Tomelloso y destaca la fuerte querencia de los empresarios locales a la hora de planificar nuevos negocios. Rodrigo echa en falta más profesionales en muchos sectores económicos de Tomelloso, dado el fuerte crecimiento existente y el previsto, así como la existencia de suelo industrial suficiente y barato, para facilitar la instalación y llegada de más empresas al pueblo. Rodrigo está convencido de que Tomelloso tendrá pronto 40.000 habitantes y que seguirá creciendo.



Julián Arribas, constructor

"Con las autovías este pueblo va a despegar"

Julián Arribas es el constructor más importante de Tomelloso. En su empresa trabajan habitualmente más de 200 personas, tanto en Tomelloso como por toda la comarca y en todo tipo de obras. Conocedor del carácter emprendedor de los tomelloseros, Arribas dice que esa manera de ser se refleja en la vida social del pueblo, que ahora parece estar venciendo finalmente el tradicional aislamiento del pasado. "Con las autovías este pueblo va a despegar aun más", dice Arribas, que también espera que el AVE llegue en unos años, como han llegado el hospital o los grandes centros comerciales y también los buenos momentos económicos... que van a ir a menos. Arribas espera que el nuevo polígono industrial, unido a todo lo anterior, haga que en el pueblo se instalen muchas empresas en los próximos años.



Tomelloso cuenta con casi 800 establecimientos comerciales, gran parte de los cuales son al por menor



Sobre estas líneas una de las calles comerciales de Tomelloso. Abajo, reconstrucción de un "bombo".

Tomelloso sorprende por su pujanza

La ciudad de Tomelloso, título concedido por Alfonso XIII en 1927, es tras la capital y Puertollano, el tercer núcleo de población de la provincia, un poblachón manchego emprendedor donde los haya, con una de las rentas per capita más altas de la provincia y unas perspectivas de desarrollo impresionantes para los próximos años. La Autovía de los Viñedos les va "a poner en el mapa" este mismo año y la ciudad se prepara para tener pronto un estupendo hospital y en unos años, tren de Alta Velocidad, según el reciente compromiso anunciado por el presidente regional, José M^a Barreda.

Tomelloso sorprende y se pone al día, conservando sus tradiciones y apostando a la vez por la mo-

dernidad de ser una "Ciudad Digital", uno de los grandes proyectos en marcha. Tomelloso cuenta con más de 15 bancos y cajas de ahorros instalados en el pueblo, toda una señal de actividad, más de 20 restaurantes y un centenar largo de bares y cafés y un parque automovilístico de más de 15.000 unidades, mil motos y más de 4.000 camiones radicados en esta próspera y extensa ciudad del noroeste provincial. El parque de vehículos ha crecido de manera espectacular en los últimos años.

Tomelloso cuenta con casi 800 establecimientos comerciales, gran parte de los cuales son al por menor y un gran y reciente centro comercial, abandonado por Eroski, en una de las zonas de expansión de

la ciudad.

Con una población activa de casi 22.000 personas, Tomelloso tiene un índice de paro muy bajo, situado en el 5%, la mitad del nacional. El sector servicios ocupa a unas 5.000 personas en Tomelloso, seguido de la construcción, con casi 4.000 ocupados. El sector industrial ocupa a 2.000 personas y la agricultura a mil.

Tierra
de artistas



Museo López Torres

Tomelloso es tierra de buenos artistas y especialmente de pintores. El Museo López Torres lo atestigua y Antonio López, el mejor pintor vivo de España, lleva la luz de Tomelloso en su alma. Además, Tomelloso ofrece un excelente Museo del Carro, un elemento ligado a la cultura y a la economía del pueblo. Las fiestas, en honor de la Virgen de las Viñas, son todo un ejemplo de participación de este pueblo-ciudad lleno de vitalidad.



Mostos Internacionales

Esta empresa acaba de presentar una nueva línea de mostos varietales tintos, sin dióxido de azufre, basándose en la experiencia adquirida con los blancos, lo que constituye una nueva



apuesta de esta empresa, con instalaciones en La Solana, Valdepeñas y Manzanares, por crear nuevos productos, según informó su presidente Francisco González.

CAM en Ciudad Real

La Caja de Ahorros del Mediterráneo acaba de inaugurar su primera oficina en Ciudad Real capital, en un multitudinario acto al que asistieron numerosos invitados y representantes de esta entidad, que viene a Ciudad Real dado el fuerte crecimiento y los grandes proyectos en marcha.

Berenjenas beneficiosas

La consejera de Agricultura, Mercedes Gómez, informó que su departamento, a través del Centro de Mejora Agraria de "El Chaparrillo" de Ciudad Real, está llevando a cabo un proyecto de investigación con la Universidad Politécnica de Valencia, cuyo objetivo es estudiar la caracterización, tipificación y selección de la berenjena de Al-



magro, un producto único tanto en España como en el mundo por su contenido en polifenoles, un componente que tiene influencia en el retraso del envejecimiento y como elemento anticancerígeno.

En este proyecto se han estudiado 40 variedades diferentes de berenjena y se ha demostrado que la de Almagro es la que tiene mayor concentración de polifenoles.

Soluciones completas a todas tus necesidades tecnológicas y creativas, de forma fácil y efectiva.



INTERNET

IDENTIDAD CORPORATIVA

DESARROLLO SOFTWARE

AUDITORÍA Y LEGISLACIÓN

MULTIMEDIA

TELEVIGILANCIA

MOBILE

www.dialogotecnologico.com

info@dialogotecnologico.com

Pedro Muñoz, 1. Of. 8, 13005 Ciudad Real

926 21 34 37 / 615 40 96 22

Buena acogida a nuestros vinos en la reciente exposición celebrada en China

Seis empresas de la provincia y una de Toledo acaban de regresar de China, en donde han participado, con la Cámara de Comercio de Ciudad Real, en la tercera edición de la Exposición de Alimentos y Bebidas de

España, en aquel inmenso y lejano país de casi 1.300 millones de personas. La Exposición se desarrolló a finales de septiembre en Hong Kong, Pekín y Shanghai, con buenos resultados y contactos.

Cinco bodegas de Castilla-La Mancha, cuatro de ellas de Ciudad Real, participaron en la "Hong Kong Spanish Wine Exhibition", con otras 25 bodegas españolas y una asistencia de casi un centenar de importadores, distribuidores, hosteleros y periodistas especializados. Hong Kong es un mercado de potencial crecimiento, ya que a su población de más de 7 millones de habitantes suma un crecimiento económico del 8,2 % en el 2004. En Pekín fueron casi 400 los visitantes de la Exposición, entre ellos representantes de las cuatro mayores importadoras, que copan el 80% del mercado, como Sumer Gate o Monroe. El embajador español, José Pedro Sebastián de Erice visitó la muestra y saludó a los empresarios españoles.

Por último, en Shanghai, fueron más de 90 los profesionales que visitaron la ex-



Hong Kong es un gran mercado potencial.

posición y con los que nuestros empresarios entraron en contacto.

La cultura del vino no es muy elevada en China, por lo que hacen falta mayores acciones institucionales para promover la imagen de España y sus productos alimenticios, como las que están llevando a

cabo países como Chile o Australia.

Los vinos españoles están aun débilmente posicionados en este mercado, situándose en el séptimo lugar del ranking, que está liderado por los vinos franceses, los cuales en los últimos años han estado perdiendo cuota de Mercado a favor de los italianos y los vinos de los llamados países del Nuevo Mundo.

Las bodegas castellano-manchegas que han participado en estas iniciativas, organizadas por la Cámara de Ciudad Real y con el patrocinio de la Diputación, han sido la cooperativa Jesús del Perdón, de Manzanares; Bodegas Altiza, de Socuéllamos; Pago del Vicario, de Ciudad Real; Vinos y Bodegas, de Valdepeñas, Ebesa, de Villarrubia; Vinícola de Tomelloso y Más que Vinos, Bodegas Ercavio, de Toledo.

Empresas de la provincia en Irán, Dubai y Qatar

La excelente imagen que tiene España en Irán, Dubai y Qatar ha ayudado a las empresas que acaban de asistir, con la Cámara de Ciudad Real, a una misión comercial en estos países, en la que se han mantenido importantes encuentros comerciales. Irán fue el primer país que han visitado las seis empresas de Ciudad Real, una de Albacete, otra de Cuenca y una de Madrid, que participaron, entre los días 20 y 29 del mes pasado, en esta misión comercial multisectorial a unos países con enormes posibilidades comerciales.

DUBAI Y QATAR

El emirato de Dubai es uno de los países más ricos y de mayor crecimiento económico del mundo, con el que la Cámara de Ciudad Real mantiene unas sólidas relaciones comerciales desde hace muchos años. Esta misión comercial, que se realizó con la ayuda financiera del ICEX, visitó este país durante dos días. Dubai es el 37 mercado exterior en importancia para España.

Qatar, último país visitado, es un emirato con grandes reservas de petróleo y

gas y una economía en fuerte crecimiento, un 8,5% en 2004.

Las nueve empresas que han viajado con la Cámara de Ciudad Real a esta misión han sido: D.F.M Aguas, de Tomelloso; Manufacturas Muela, de Argamasilla de Calatrava; Miguel Bellido, de Manzanares; Missouri, de Alcázar de San Juan; Talleres Pradillo, de Tomelloso; Tecnove, de Herencia; Cometal, de Albacete; J.R.Suárez Monedero, de Las Pedroñeras (Cuenca) y Calvo, Distribución Alimentaria, de Madrid

[OFERTAS DE SERVICIOS]



Instituto Municipal de Promoción
Empresarial, Formación y Empleo
Ayuntamiento de Ciudad Real



- INTERMEDIACIÓN LABORAL
- ORIENTACIÓN A FUTUROS EMPRESARIOS
- SUBVENCIONES A EMPRESAS
- GESTIÓN DE ÁREAS INDUSTRIALES DE CIUDAD REAL
- PARQUE INDUSTRIAL AVANZADO (PIA)
- ÁREA INDUSTRIAL SEPES (120 HA)

- BASE DE DATOS
- PLATAFORMA VIRTUAL PARA EMPRESARIOS
- PROYECTOS EUROPEOS PARA EMPRESARIOS
- COLABORACIÓN CON LA CÁMARA DE COMERCIO
- FORMACIÓN CONTINUA

C/ Valle de Alcudia, s/n
Teléfono: 926 210 001
impefe@ext.ayto-ciudadreal.es



José Araque, presidente del Consejo Regulador del Queso Manchego

"El queso manchego es nuestro mejor embajador en el mundo"



José Araque, empresario de La Solana, apenas lleva un año al frente del consejo Regulador.

"El queso manchego es nuestro mejor embajador en todo el mundo", dice el presidente del Consejo Regulador del Queso Manchego y empresario queso de La Solana, José Araque, quien lleva poco más de un año al frente del órgano que controla y vela por la defensa de este producto milenario, que forma parte de

nuestra cultura gastronómica y que cada día se vende más en los Estados Unidos, su primer mercado exterior, además de otros muchos países.

El queso manchego es producido por más de 80 empresas, distribuidos a partes casi iguales entre artesanos e industriales, que se reparten por todas las pro-

vincias de la región, excepto Guadalajara, sobre una superficie de más de 30.000 kilómetros cuadrados que comprende la Zona reconocida y casi 400 municipios, de ellos 77 en nuestra provincia. Existen casi 1.300 ganaderías y unas 650.000 ovejas inscritas. Tres cuartas partes de la producción se vende en España.

La Denominación del Queso Manchego comprende la mayor Comarca natural de España, situada en el centro de la península ibérica, su extremo norte se encuentra a 50 kms. de Madrid. Tiene una extensión de más de 30.000 km², con distancias máximas de unos 300 km de este a oeste y de unos 200 de norte a sur.

Los restos de las cosechas de cereales y leguminosas son aprovechados por la oveja manchega. En esta comarca natural existe una gran variedad de plantas vivaces fundamentales en la alimentación de la oveja manchega, que junto a otras especies aromáticas son específicas de esta zona influyendo de forma determinante en la composición de la leche.

PREGUNTA.- ¿La sequía actual está perjudicando a los productores?

RESPUESTA.- El año está siendo muy duro para el ganadero. Las cabañas no comen pastos, sino piensos, lo que afecta a los gastos de las explotaciones. La producción creo que va a ser similar a otros años, pero los costes, que no pueden trasladarse a los consumidores, afectarán a las cuentas de los productores. Vamos a solicitar la ayuda de la administración regional para aminorar las pérdidas y esperamos que nos atiendan.

P.- Acaban de firmar un convenio con la Diputación para financiar sus actividades.

10 PASOS

El proceso de elaboración del queso manchego comprende diez pasos que van desde el ordeño y la refrigeración de la leche, al secado y la maduración del queso, pasando por la coagulación y corte de la cuajada, desuerado, moldeado, identificación con la placa de caseína, que es el "carné de identidad" del queso, el prensado y volteado. Así se lleva haciendo desde siempre.



R. El pasado año se produjeron 8,3 millones de kilos y 3,2 millones de piezas autorizadas, de las que se exportaron 2,6 millones de kilos, es decir, casi una cuarta parte del total.

Los Estados Unidos son desde hace años nuestro principal mercado, con más de un millón de kilos, seguido de Alemania, con 600.000 kilos y Francia con más de 300.000 kilos. Nuestros quesos se venden en más de 30 países, entre ellos Japón, Filipinas o China.

EXPORTACIÓN Y CALIDAD

P.- ¿Por dónde va a ir el futuro del Queso Manchego?

R.- Sin duda alguna por el aumento de la exportación y también de la calidad del producto. Los Estados Unidos son un mercado enorme, en donde ya hay una presencia importante, sobre todo en las tiendas especializadas de las ciudades que tienen población hispana. Un kilo de queso manchego en ese país puede rondar los 30 euros y compite perfectamente con los mejores quesos franceses.

El futuro será cada vez más artesano, con una formación excelente de los queseros, unas instalaciones impecables y una calidad garantizada desde el origen. Castilla-La Mancha tiene en sus quesos garantizados uno de los grandes activos gastronómicos, un excelente embajador en todo el mundo y un sector económico afianzado y lleno de futuro.

¿Qué es lo que van a hacer?

R.- La aportación de la Diputación es de 16.000 euros y los vamos a dedicar a financiar un trabajo de certificación, en colaboración con estudiantes de la Uni-

a los productores?

R.- De la plantilla de 9 personas que tiene el Consejo Regulador del Queso, ubicado desde hace 15 años en unas bellas instalaciones del polígono de Valdepeñas, 3 están constantemente viajando por las diferentes empresas productoras, para controlar el ganado y la producción quesera, como mínimo cada 15 días. Además, el Consejo cuenta con un moderno laboratorio en el que se controlan las características de los quesos producidos en la Zona de la denominación.

P.- ¿Qué cantidad de Queso Manchego se exporta y a qué países?

El futuro será cada vez más artesano, con una formación excelente de los queseros

versidad Politécnica de Madrid, para visitar 600 pequeños puntos de venta de queso, como charcuterías o tiendas de alimentación y ver qué tipos de quesos venden y si venden como si fuese queso manchego, otros que no reúnen las características.

A este respecto, el presidente del Consejo Regulador, afirma que ya casi ha desaparecido el fraude de vender quesos manchegos sin serlo, en la gran distribución ligada a grandes empresas, quedando éste engaña al consumidor, en algunos restaurantes y pequeños comercios. El aumento de conciencia y de conocimientos de los consumidores es la clave para hacer desaparecer la picaresca y que los consumidores se deleiten con nuestro queso manchego.

P.- ¿Cómo controla el Consejo Regulador

UN QUESO CADA VEZ MEJOR

José Araque procede de una familia de ganaderos que han pasado a ser productores de queso manchego, trayectoria muy común en el sector de las pequeñas empresas queseras de la región y por eso afirma, sin ningún género de duda, que la calidad de los quesos ha mejorado de manera muy importante en los últimos años 8 o 10 años. Todos los productores tienen las mismas instalaciones, más o menos grandes, pero similares y los conocimientos y las investigaciones que se llevan a cabo, no tienen nada que ver con lo de antes.

El queso manchego se ha adaptado perfectamente a lo que exige el mercado más exigente.



El Pacto por el Desarrollo contempla 200 medidas hasta el año 2010

El Pacto por el Desarrollo y la Competitividad, que suscribieron el pasado 30 de septiembre el Gobierno regional, Cecam, CC.OO y UGT, tiene como objetivos la creación de empleo, la modernización de la economía, la igualdad de oportunidades y un desarrollo equilibrado y sostenible

Para conseguirlo se proponen medidas para luchar contra las situaciones de desequilibrio y para fomentar la cohesión económica y social de Castilla-La Mancha en el contexto nacional y europeo. El Pacto es un documento de compromiso con el futuro de esta región, que tiene un horizonte de actuación hasta el 2010.

Su finalidad se centra en el aumento de la competitividad regional, entendiéndolo por competitividad no sólo el hecho de alcanzar un mayor crecimiento de la producción regional por empleado, sino acompañar dicho crecimiento a la creación de los requisitos necesarios para propiciar la acumulación y generación de recursos económicos y sociales.

El documento tiene la voluntad de converger en lo económico y en lo social con otras regiones y dar respuesta a nuevos retos, como la internacionalización de la economía y los procesos de integración, ambos fruto de la globalización, que han alterado el marco de competencia para las regiones europeas, incluida Castilla-La Mancha.

4 EJES.- Las sucesivas reuniones entre los agentes sociales y el Gobierno regional han acabado reflejándose en una serie de medidas concretas, estructuradas en un conjunto de iniciativas y divididas en cuatro bloques específicos referidos a la dinámica empresarial, el mercado de trabajo y educación, la innovación e investigación e infraestructuras y medio ambiente.

Algunas de esas medidas que se con-



El presidente del Gobierno regional, José María Barreda, dirigiéndose a los firmantes del pacto.

templán en el área de Productividad y Crecimiento, concebida como el eje transversal de todos los siguientes, son la creación de una Comisión de Seguimiento, de un Observatorio como instrumento permanente de estudio y análisis de la situación de desarrollo de la región, la puesta en marcha de un sistema de Información Geográfica o la participación en un fondo Capital-Riesgo.

En Dinámica Empresarial los objeti-

vos son impulsar una cultura emprendedora, llevar a cabo una simplificación administrativa, mejora en el acceso a la financiación, las nuevas iniciativas para el desarrollo de los sectores productivos y la mejora de la competitividad exterior.

En cuanto al acceso a la financiación de las pymes, los objetivos son conceder ayudas a colectivos y proyectos empresariales y mejorar la normativa reguladora de ayudas. Además se quiere fomentar el desarrollo de sectores estratégicos y mejorar la competitividad exterior. Para la consecución de todos estos proyectos se prevén el establecimiento de líneas de apoyo a viveros de empresa o la creación de microclimas favorables al nacimiento de empresas y establecimiento de planes estratégicos.

El documento tiene la voluntad de converger en lo económico y en lo social con otras regiones

Si cree que cualquiera, puede darle soluciones innovadoras y eficaces en informática y en presencia Web, *es poco probable que llegue a ser cliente nuestro.*

La competitividad empresarial actual y la que se avecina con la incorporación de los nuevos miembros de la Unión Europea y China, requiere una reflexión de mejora en las infraestructuras y procesos empresariales.

El uso adecuado de las herramientas informáticas puede ser crítico para su competitividad.

Le proponemos ser su socio tecnológico, para ayudarle a innovar y hacer más competitivo su negocio.

Sin duda se asociará con los productos líderes del mercado empleados por las mejores empresas del mundo.



Llámenos, para hacerle sin compromiso un informe de mejora tecnológica. Marque el 902 119 167 y pregunte por María Jesús Arregui.



C/ Hernán Pérez del Pulgar, 4.
13001 Ciudad Real.
T. 902 119 167
www.varnet.com | info@varnet.com

Grupo VARnet

está acreditado con la certificación ISO 9001:2000 asegurando la calidad de sus productos y procesos.
Biblioteca Virtual de Castilla-La Mancha. Empresa, La. 10/2005.

La Junta presenta unos presupuestos expansivos de 7.470 millones

La consejera de Economía y Hacienda, María Luisa Araújo, presentó el día tres en las Cortes el proyecto de presupuestos de Castilla-La Mancha para el 2006, que ascienden a 7.470 millones de euros, un 10% más que en 2005.

Las prioridades de los presupuestos para el próximo años son avanzar en desarrollo, competitividad empleo, gasto social e infraestructuras. El documento, está marcado por el Pacto por el Desarrollo y la Competitividad que "permitirán enfrentarnos a crecientes desafíos derivados de la ampliación de la UE y la previsible aceleración del proceso de reestructuración económica".

Nos encontramos, ante un presupuesto expansivo, que incrementa sustancialmente el volumen de recursos que se gestiona por la Junta. Un bloque de prioridades tiene que ver con la Sanidad y los Servicios Sociales, a los que se destinan dos de cada tres euros o 2.177 millones de euros.

Bienestar Social se dota con 75 millones y un incremento del 15,64%.

En Educación el presupuesto ascenderá a más de 1.518 millones y Vivienda y Urbanismo presenta un incremento del 57,9%. Otro bloque de prioridades deriva del futuro Pacto por el Desarrollo y la Competitividad que requiere una apuesta decidida por el capital humano, las nuevas tecnologías y la innovación, las infraestructuras, y el dinamismo empresarial. Esto se completará con medidas destinadas al fomento empresarial y a la promoción y mejora de la calidad en el empleo.

Promoción exterior

La promoción exterior de las empresas se incrementa en un 107% para financiar principalmente el Plan de internacionalización e impulsar a nuestro sector empresarial a buscar oportunidades de negocio en los mercados exteriores. Para fomentar la actividad e inversión empre-

sarial, el programa "Promoción empresarial" experimenta un crecimiento del 9,14%, dedicando principal atención a los sectores manufactureros.

En sectores estratégicos, el turismo, después de la conmemoración del IV centenario de la publicación del Quijote, adquiere un especial protagonismo para consolidar las acciones ejecutadas en este año, y experimenta un fuerte crecimiento, del 29,13%, además de contar con las dotaciones financieras necesarias para la puesta en marcha del Instituto de Promoción Turística.

Estos Presupuestos contemplan también una apuesta decidida por la investigación y la innovación, con un crecimiento del 20,7% y del 57% para fomentar la "Investigación, innovación y desarrollo tecnológico".

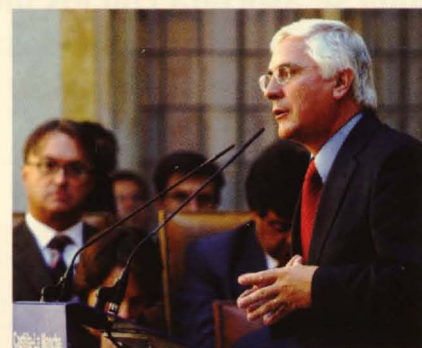
El Sepecam y la consejería de Trabajo y Empleo experimentan unos incrementos del 8,02% y el 10,67%, respectivamente, con la finalidad de optimizar la intermediación en el mercado de trabajo y la capacitación profesional.

Castilla-La Mancha pide el máximo autogobierno en el nuevo estatuto

El presidente de Castilla-La Mancha, José María Barreda, anunció que "en el nuevo texto del Estatuto de Autonomía reclamaremos para la Comunidad Autónoma el máximo nivel competencial y de autogobierno que permite la Constitución" y dejó claro que se solicitará el mismo volumen de competencias y de gobierno que el resto de comunidades.

Barreda añadió que esta demanda de

mayor nivel de competencias no persigue otro objetivo que "haya más España, más Castilla-La Mancha y para que nosotros tengamos los instrumentos políticos e institucionales necesarios que redunden en beneficio de todos los castellano-manchegos". El presidente encargó a su Gabinete trabajar en ese nuevo texto del Estatuto para adaptarlo a un sistema, el de las autonomías, que, a su juicio, "ha



José María Barreda, presidente regional.

resultado muy beneficioso para nuestra Región que ha sabido utilizar la Autonomía como una palanca de desarrollo".

La economía española crecerá un 3,2% este año, según el FMI

La economía española crecerá este año un 3,2% en términos reales, según el Fondo Monetario Internacional (FMI), que aumentó en cinco décimas las perspectivas de crecimiento con respecto a lo previsto el pasado abril. En su informe semestral "Perspectivas Económicas Mundiales", el FMI es más optimista acerca de España que del resto de la zona euro.

El Fondo indica que España crecerá este año un 3,2% y en 2006 un 3% (1 décima más de lo previsto en abril), muy por encima de la media de la zona euro (1,2 en 2005 y 1,8 en 2006). Los pronósticos del Fondo son también mejores que los del

Gobierno español, que espera para este año un crecimiento económico de "en torno al 3%".

Según el informe del FMI, la situación económica de la zona euro varía mucho en función de los países y, en el caso de España, precisa que persiste el riesgo de la sobrevaloración del mercado inmobiliario.

También indica el texto que la demanda doméstica en España ha sido "relativamente fuerte", lo que contrasta con la situación en otros países de la zona euro como Alemania. El año pasado la demanda interna española creció un 3,1%.

El déficit comercial creció un 33% hasta julio

El déficit comercial se elevó en los siete primeros meses del año a 42.400,9 millones de euros, el 33,6% más que en el mismo periodo de 2004, según el Ministerio de Industria, Turismo y Comercio.

Este saldo negativo fue resultado de unas exportaciones por 89.023,6 millones de euros (el 3,1% más) y unas importaciones por 131.424,5 millones (el 11,3% más). La tasa de cobertura de las exportaciones españolas se situó en el 67,7%, 5,4 puntos por debajo de la registrada en los siete primeros meses del año pasado. El sector que tuvo un mayor volumen de exportaciones fue el de las manufacturas con el 24,3% y un incremento interanual del 10,7%.

LA ENERGÍA MÁS LIMPIA ES LA QUE NO SE CONSUME. Y LA QUE MENOS CUESTA.

En UNION FENOSA le asesoramos para que consuma sólo la energía que necesite. Así, ahorrará energía y dinero. Pregúntenos por nuestro Plan de Energía Integral y le haremos una oferta personalizada para que también ahorre en su factura.

APÚNTESE AL **PLAN DE ENERGÍA** 901 380 220

integral
luz, gas y más



UNION FENOSA
Una pequeña ayuda para un mundo mejor

Economía, Exteriores, Sanidad y Defensa, partidas que más suben en el presupuesto

Los ministerios de Economía y Hacienda, Asuntos Exteriores y Cooperación, Sanidad y Consumo y Vivienda son los que registran un mayor incremento en la asignación de gastos para el próximo año, mientras que Medio Ambiente, Defensa y Administraciones Públicas son los departamentos con un menor aumento, según la distribución por secciones de los Presupuestos Generales del Estado para 2006 (PGE).



Solbes presenta los Presupuestos Generales en el Parlamento.

El presupuesto de Economía y Hacienda aumenta un 35%, hasta situarse en 3.079,95 millones de euros, como consecuencia de las subvenciones a RTVE y la dotación para diferencias de cambio de autopistas de peaje. Si se excluyen estas partidas, el aumento se limita al 4,4%. De su lado, el presupuesto del Ministerio de Asuntos Exteriores y Cooperación se eleva a 1.279,95 millones de euros, lo que supo-

ne un aumento del 26,8% respecto a 2005, debido al incremento de las transferencias a la Agencia Española de Cooperación para financiar la ayuda oficial al desarrollo.

El gasto asignado a Sanidad y Consumo crece un 20,9% y alcanza los 822,93 millones de euros por el acuerdo de mejora de financiación de la asistencia sanitaria y las transferencias al Instituto de Salud Carlos III para investigación. El Ministerio de Vi-

vienda aumenta su dotación un 20%, hasta situarla en 1.045,32 millones de euros, como consecuencia de las partidas asignadas a los planes de vivienda. También registra un aumento destacado del 17,9% el gasto para Educación y Ciencia, que alcanza 3.482,43 millones ante las prioridades en investigación, gratuidad en la educación infantil y becas.

FOMENTO

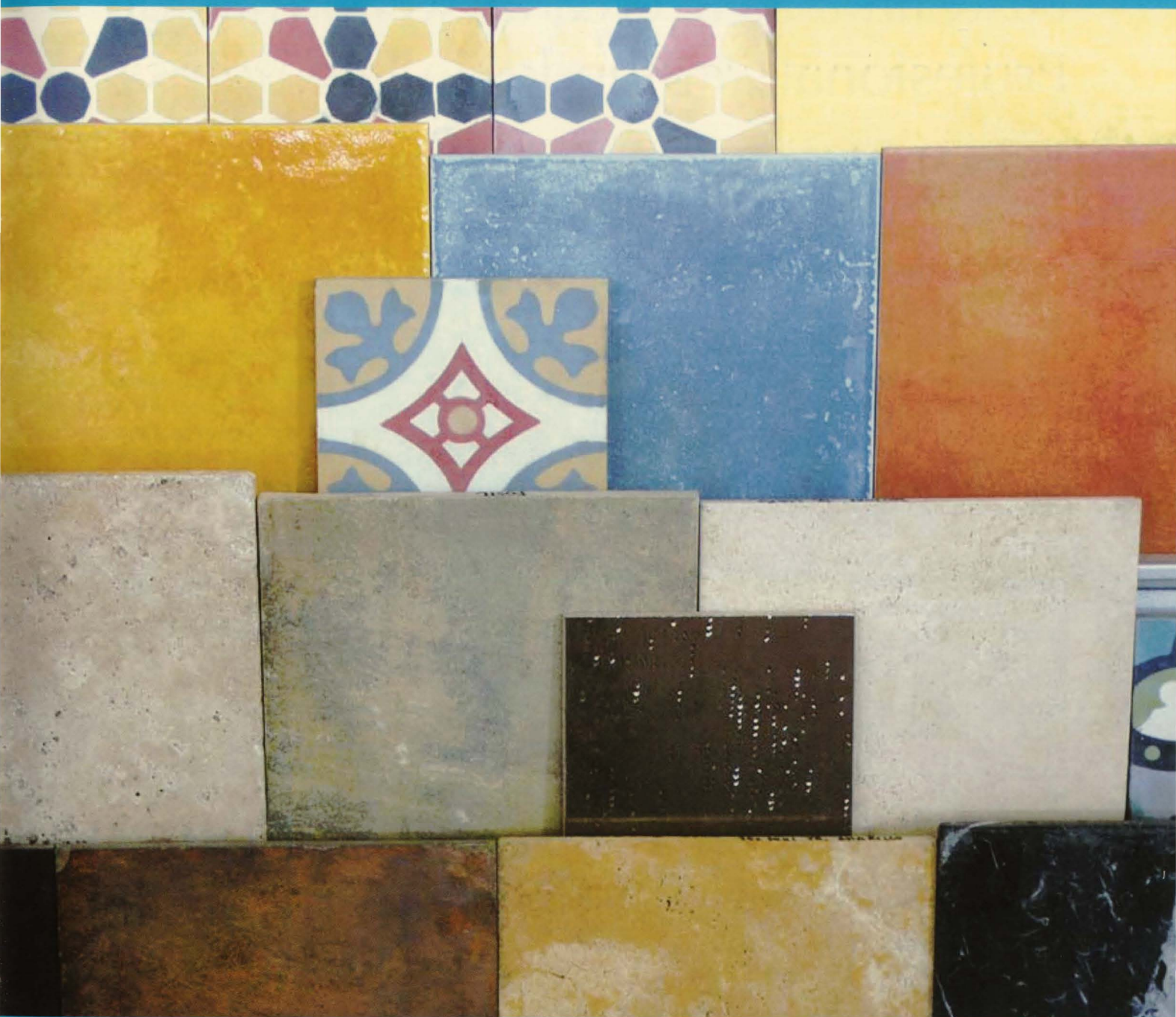
Fomento tiene asignados 6.922,73 millones de euros, un 11,9% más, incremento que se explica por las mayores inversiones y el aumento de las subvenciones a empresas ferroviarias y transporte de residentes no peninsulares. El gasto de Industria, Turismo y Comercio aumenta un 11,1%, con 2.670,72 millones, con prioridad para los programas de investigación y sociedad de la información. El Ministerio del Interior incrementa su asignación un 10,2%, con 6.617,76 millones, debido a las mejoras retributivas, aumento de efectivos y mejora de los recursos materiales de las Fuerzas y Cuerpos de Seguridad del Estado. El gasto para Presidencia crece un 9,8%, con 254,14 millones. Por último, el gasto para Trabajo y Asuntos Sociales crece un 8,4%, con 6.281,10 millones de euros, destinado a aumentar la financiación de los complementos de pensiones mínimas del sistema de Seguridad Social, pensiones asistenciales para emigrantes, acciones de integración social de inmigrantes y dependencia.

MEDIO AMBIENTE

En el extremo opuesto, la menor subida en la asignación presupuestaria es para el Ministerio de Medio Ambiente, que recibe 1.949,03 millones, un 5,6% más, si bien las cifras se han visto afectadas por el traspaso de competencia en materia de recursos hidráulicos a Andalucía. En términos homogéneos, la progresión es del 8,1%. El gasto de Defensa para el próximo año asciende a 7.413,94 millones, con una progresión del 6,1% que se destinará fundamentalmente a la mejora de retribuciones y a inversiones para modernización de las Fuerzas Armadas. Administraciones Públicas cuenta para 2006 con un gasto asignado de 549,65 millones de euros, un 6,2% más, mientras que la partida de Cultura aumenta un 6,8%, con 652,66 millones de euros. El departamento de Agricultura, Pesca y Alimentación dispondrá de un presupuesto de 1.543,47 millones, un 8,2% más. La partida asignada al Ministerio de Justicia crece un 12,3%, hasta 1.288,27 millones de euros, para la mejora de servicios.

sabemos que te gusta decorar

CERÁMICA Y AZULEJOS



Cabanes

Pol. Ind. Avanzado - Avda. de la Ciencia, 7
13005 CIUDAD REAL
Tel: 926 27 47 16 - Fax: 926 22 42 83
cabanes@suministroscabanes.com

Biblioteca Virtual de Castilla-La Mancha. Empresa, La. 10/2005.

**NUEVAS
INSTALACIONES**



DETRÁS ESTACIÓN AVE-JUNTO A SEUR

Las Cámaras acercarán la Formación Profesional al mundo de la empresa

El Ministerio de Educación y Ciencia y las Cámaras de Comercio realizarán proyectos conjuntos para implicar más a las empresas en la Formación Profesional y en la educación general, con el objetivo de elevar la productividad de la economía española.

Así se desprende del convenio firmado a finales de septiembre por la Ministra de Educación, María Jesús San Segundo y el presidente de las Cámaras, Javier Gómez-Navarro. Asimismo, ambas instituciones trabajarán conjuntamente para transmitir a los jóvenes inquietudes emprendedoras desde la escuela.

Para cumplir este objetivo y fomentar una mayor interacción entre el sistema educativo y el productivo, el Ministerio de Educación y las Cámaras de Comercio involucrarán a un mayor número de empresas en el desarrollo de las prácticas en centros de trabajo que realizan los alumnos de Formación Profesional. Asimismo,



La ministra y el presidente de las Cámaras.

mo, acercarán a los profesores al mundo de la empresa e intercambiarán información sobre las necesidades del tejido productivo en cuanto a cualificaciones formativas.

La ministra destacó que la empresa se ha convertido en un lugar educativo y es necesario estrechar las relaciones centros educativos-empresa.

El presidente de las Cámaras, por su parte, puso de manifiesto que es necesario mimar la creación de nuevas empresas modernas, eficaces y abiertas al exterior, si queremos que la economía española continúe generando empleo. Pero el emprendedor no se hace en un día, es una tarea que compleja y larga, en donde la empresa puede aportar mucho.

Durante, el año 2005, a través de la red cameral, un total de 100.000 alumnos han realizado prácticas en 60.000 empresas, con una duración media de tres meses. Además, las Cámaras son, después de la Universidad, la institución que más recursos destina a la formación con 20 millones de euros para formar a más de 200.000 alumnos cada año.

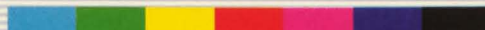
ANGAMA ARTES GRAFICAS

- medianas y grandes cantidades
- máquinas de 1, 2 y 4 colores
- alto equipamiento técnico
- diseño y foto industrial
- revistas y libros
- folletos y catálogos
- continuo y talonarios
- carpetas con/sin anillas
- carteles hasta 100 x 140
- calendarios

Políg. Ind. "Larache"
c/ Pedro Muñoz, 1
13005 CIUDAD REAL
Telf.: 926 21 01 25 • Fax: 926 21 17 20
E-mail: angama@cim.es

ANGAMA digital

- directamente desde el ordenador
- microcantidades
- muy económico
- 24 horas
- color, blanco/negro y datos variables
- hasta cartulinas de alto gramaje
- folletos
- carteles
- tarjetas
- invitaciones
- menús
- memorias
- tesis
- etiquetas
- mailings personalizados



SERVICIO ATENCIÓN AL CLIENTE

902 200 601

vilatel.es



con Vilatel,
mil situaciones
de altura y todas
las soluciones
posibles.



AHORA EN CIUDAD REAL

¡ALQUÍLAME!



Vilatel®

ALQUILER PLATAFORMAS ELEVADORAS MÓVILES DE PERSONAL

Pol. Ind. Manzanares - C/XIV, R-210 | 13200 MANZANARES | Tel. 926 647 230 - Fax 926 647 231



Alicante · Barcelona · Castelló · Ciudad Real · Girona · Lleida · Madrid · Murcia · Sevilla · Tarragona · Valencia · Zaragoza

Biblioteca Virtual de Castilla-La Mancha. Empresa, La. 702005.

Aprobado el nuevo Plan de Energías Renovables

El Gobierno acaba de aprobar el nuevo Plan de Energías Renovables (PER) para el periodo 2005-2010, que se marca como objetivos fundamentales que las fuentes renovables cubran como mínimo el 12% de la demanda total de energía primaria en el año 2010 y que la electricidad generada por las mismas alcance el 29,4% del consumo nacional bruto eléctrico. Las previsiones iniciales de cumplimiento del actual Plan de Fomento de las Renovables "no se están cumpliendo" y a finales de 2004 el Plan actual sólo había alcanzado un grado de cumplimiento acumulado del 28,4%, sobre el objetivo global de incremento de las fuentes renovables previsto para el año 2010.

Sólo la energía eólica, los biocarburantes y el biogás ha sido "satisfactoria" respecto a los objetivos fijados, mientras que la minihidráulica "avanza más despacio de



lo previsto", y la biomasa y la solar están "sensiblemente por debajo del ritmo necesario para alcanzar los objetivos finales". El nuevo Plan eleva los actuales objetivos de producción en energía eólica, solar, biomasa y biocombustibles y cuantifica las inversiones necesarias para hacerlo. El Gobierno pretende elevar el actual objetivo de 13.000 megavatios (MW) instalados de energía eólica en el año 2010 hasta el entorno de los 20.000 MW, es decir, un 53,8% más.

BIOMASA

El caso de la biomasa es especialmente relevante, toda vez que suponía el 63% del crecimiento previsto de todas las renovables hasta 2010. A finales de 2004, el grado de avance para este área era sólo del 9%. En general, el Ejecutivo quiere que el nuevo Plan de Renovables busque el equilibrio entre la máxima penetración de las renovables en el balance energético nacional, la máxima estabilidad del sistema eléctrico y el máximo consenso posible entre los agentes del sector implicados.

El Gobierno considera que el incumplimiento de los objetivos previstos en el actual Plan tiene que ver también con el hecho de que el consumo de energía primaria en España está "muy por encima" de los escenarios previstos en el Plan original. Así, de 2000 a 2004, la tasa media de crecimiento de consumo de energía primaria superó el 3,2% anual.

DISEÑO PREIMPRESIÓN IMPRESIÓN ENCUADERNACIÓN LOGÍSTICA DISEÑO PREIMPRESIÓN IMPRESIÓN ENCUADERNACIÓN LOGÍSTICA

DESTACAMOS POR NUESTRA CALIDAD

L!nce
ARTES GRÁFICAS

POL. IND. CTRA. DE CARRIÓN, NAVES 110 B-D 13005 CIUDAD REAL TELS.: 926 27 10 84 - 926 25 18 81 FAX: 926 25 61 86 WWW.LINCEARTESGRAFICAS.COM



Firme digitalmente

Agilidad y seguridad para sus comunicaciones de empresa

CERTIFICADO DE PERTENENCIA A EMPRESA
CERTIFICADO DE REPRESENTANTE
CERTIFICADO DE PERSONA JURÍDICA

Si tiene un sitio web y se comunica por red, Camerfirma le ofrece tres tipos diferentes de certificados digitales para agilizar y dotar de seguridad las comunicaciones telemáticas de su empresa. Con ellos puede identificarse, firmar y cifrar documentos y mensajes de manera rápida, garantizando la procedencia e integridad de los datos transmitidos. Aproveche la oportunidad y consiga ahora su certificado digital de manera gratuita.

www.camaracr.org

firmadigital@camaracr.org

Cámara

Ciudad Real

Camerfirma 

Certificado Digital

Interesados pónganse en contacto con Oscar Gil o Juan Ignacio Morales
C/ Lanza, 2. 13004 Ciudad Real. Tfno: 926 27 44 44. Fax: 926 25 49 13

Cae la producción y la exportación de coches

El Ministerio de Industria, Turismo y Comercio ha advertido que los modelos automovilísticos que se producen en las factorías españolas no se ajustan a la evolución de la demanda del mercado europeo, lo que ha provocado un descenso de la producción y las exportaciones durante el primer semestre del año.

En un informe sobre el sector del automóvil en España, el Ministerio señala que "es posible que la segmentación de la demanda en la Unión Europea esté sufriendo modificaciones que no favorezcan a las gamas de vehículos producidas en España".

La producción de las fábricas de automóviles españolas corresponde en su mayor parte a modelos de los segmentos mediano y pequeño, en los que la competencia entre las marcas es más intensa. Además, el segmento pequeño no está progresando en el mercado europeo conforme a las previsiones.

Además de los posibles problemas relacionados con los modelos, el informe identifica otros dos factores que influyen en esta situación: nuestras exportaciones no van bien y la producción de vehículos en España está en pleno proceso de renovación de modelos.

IMPUESTO DE MATRICULACIÓN "ON LINE"

La Federación de Asociaciones de Concesionarios de Automoción (Faconauto) ha firmado un acuerdo de colaboración con la Agencia Estatal de Administración Tributaria (Aeat), por el cual los concesionarios asociados podrán, a partir de este mes de octubre, presentar y pagar de forma telemática las declaraciones y liquidaciones del Impuesto de Matriculación, como paso previo a la futura matriculación 'on-line' de vehículos, prevista para el año 2007.

Ambientes con estilo



SADOGAR

Selección

C/ Toledo, 8, - Ciudad Real
Tlf. Y Fax: 926-22 43 21

<http://www.sadogar.com>
sadogar@varnet.com

CRÉDITO HOGAR

Crédito hogar, dulce hogar



Ahora Unicaja pone a su disposición el Crédito Hogar.
Una fórmula fácil y económica para reformar, decorar
o equipar su hogar de la manera que más le guste.

UniVía
www.unicaja.es

UNICAJA
UNION DE CAJAS
DIRECTA
901 246 246

 **Unicaja**

El progreso no es una ilusión.

De repente, algo sacude nuestras certezas cotidianas. De pronto, nuestro cerebro se debate entre creer lo que está viendo, o aceptar lo que le dicta la razón. Así es el progreso. Así es el nuevo Audi A6. Un automóvil que conjuga a la perfección exclusividad, deportividad e innovación. Revolucionarios motores de hasta 335 CV combinados con la exclusiva tracción integral quattro®. Avances como la suspensión neumática adaptativa, el sistema dynamic adaptive light y el novedoso Multi Media Interface. En el mundo del automóvil hoy se han desafiado muchas reglas. Quienes conducen el nuevo Audi A6, no tienen ninguna duda.

Nuevo Audi A6. Nuevas perspectivas.



Tresa Automoción, S.A.

Segadores, 24 - Pol. La Estrella

Tel. 926 27 21 64

13170 Miguelturra