



Cámara  
Ciudad Real

# la empresa

REVISTA OFICIAL DE LA CÁMARA DE COMERCIO E INDUSTRIA DE CIUDAD REAL

AÑO XV N° 150 DICIEMBRE 2005

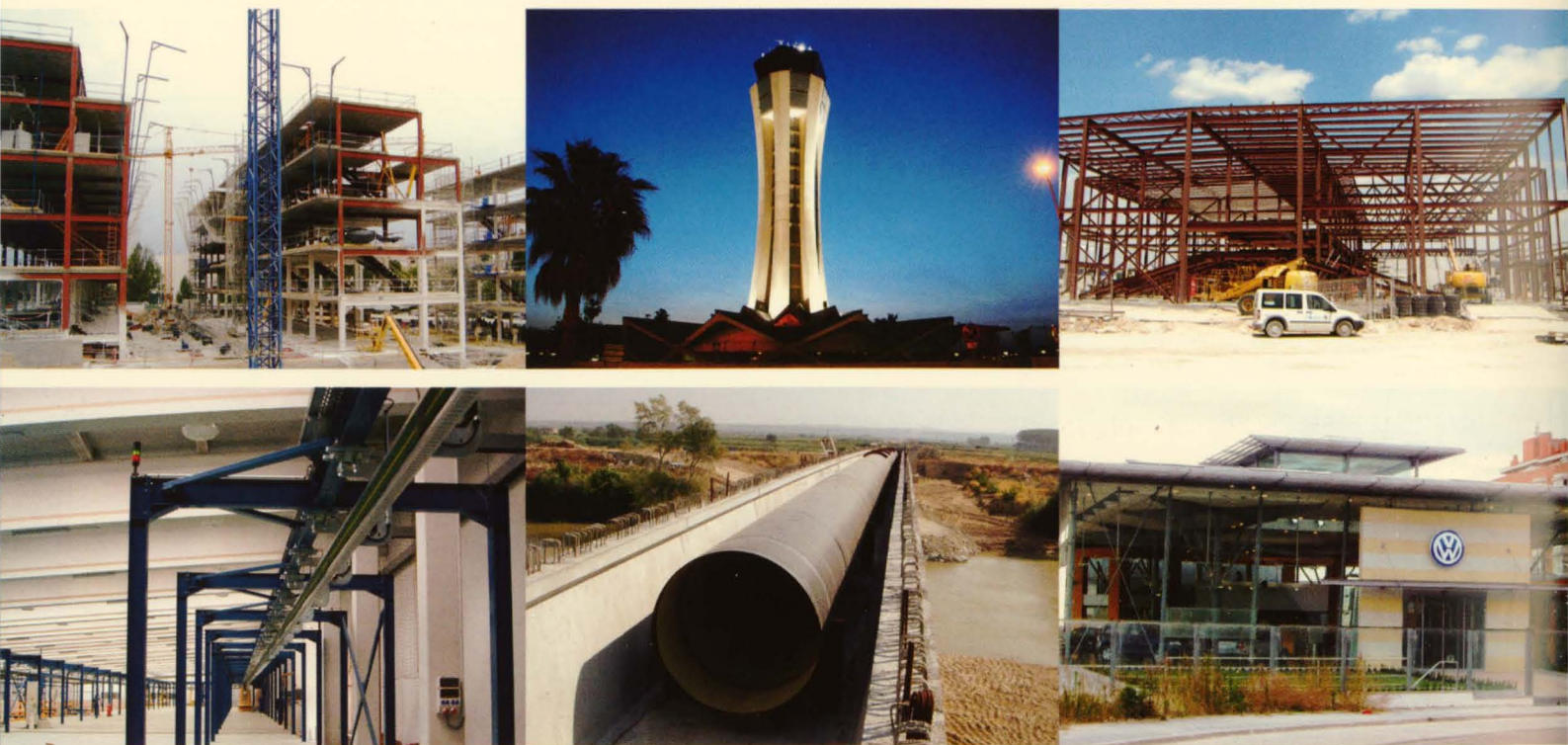
## Guía de Servicios

cámara de comercio e industria de ciudad real

La Cámara presenta una  
Guía de Servicios y prepara  
novedosos proyectos para el  
comercio y la industria en 2006

Cámara  
Ciudad Real





## Experiencia y Tecnología

- Estructuras Metálicas
- Trasvases de Agua
- Calderería y Torres Eólicas
- Ingeniería de Detalle
- **Naves Industriales llave en mano**  
*(A partir de 500 m<sup>2</sup> desde proyecto hasta el acabado final)*



[www.anro.es](http://www.anro.es)  
902 50 21 91



## Cámara

Más misiones y países en acciones de comercio exterior en 2006 . . . 5

## Cámara

La Cámara rinde cuentas de su actividad en 2005



7

## Cámara

Nuevos proyectos innovadores para 2006 . . . . . 8

## Cámara

La Ventanilla Única Empresarial ha creado 287 empresas en 3 años . . . . . 10

## Nuestras empresas

Elcogas ha puesto a Puertollano en el mapa mundial de la energía



12

## Colaboración

Líbano, una puerta abierta a Oriente Medio . . . . . 16

## Noticias de Empresas

Noticias de Empresas . . . . . 18

## Extra Bolaños Páginas centrales



## Cámara

La Cámara edita un Boletín del Vino y una nueva Guía de Servicios . . . . . 20

## Punto de vista

Los vinos de Valdepeñas, los más competitivos de España



22

## Cámara

14 empresas interesadas en el programa Pipe . . . . . 24

## Cámara

La Cámara ayuda a las empresas en la protección de datos



25

## Temas Económicos

La economía española crece al 3,5% . . . . . 27

**Edita**  
Cámara de Comercio e Industria de Ciudad Real

Tfno.: 926 274 444

Tirada de 10.000 ejemplares gratuitos para los electores de la Cámara de Comercio e Industria

**Presidente**  
Juan Antonio León Triviño

**Redacción y coordinación**  
Barataria Gabinete de Prensa.  
e-mail: barataria@cim.es

**Publicidad**  
J&G Asociados. Camarín, 5. Bajo E.  
13004 Ciudad Real  
Tfno. / Fax: 926 25 66 98

**Diseño y maquetación:**  
Cícero Comunicación.

**Imprime:**  
Lince Artes Gráficas  
Polígono Carretera de Carrión.  
Ciudad Real

**Depósito legal:**  
CR-999/91



# Empresarial



## Un año de trabajo y múltiples proyectos

"Un año lleno de trabajo y múltiples proyectos", así ha definido el año que termina el presidente de la Cámara y del CEEI de Ciudad Real, Juan Antonio León, al hacer balance público de la intensa actividad desarrollada por todos los servicios de la Cámara durante el año 2005, que ha finalizado con un resultado de más de 150 empresas creadas, con una inversión inducida de 4,5 millones y la creación de más de 130 empleos.

El balance, presentado a los medios informativos, tras haberse reunido el Pleno cameral, el patronato del CEEI y la comisión de seguimiento de la Ventanilla Única Empresarial, (VUE), hace referencia especial a que la Cámara ha desarrollado una intensa actividad internacional, resumida en 40 acciones de comercio exterior llevadas a cabo, con una participación de 391 empresas en numerosos países y desempeñando en varias ocasiones la labor de organizador de pabellones regionales y nacionales. Los últimos datos, indican que las exportaciones provinciales de 2005 pueden ser nominalmente similares a las del 2004.

En este balance anual, el presidente ha destacado el excelente resultado de la tercera edición de Fenavin, la Feria Nacional del Vino a la que la Cámara contribuye como responsable del Centro de Negocios y del Programa de Compradores Extranjeros.

Para el año 2006, el presidente anunció el incremento de la promoción empresarial, con más de 45 diferentes acciones diseñadas, así como una firme apuesta por la innovación y las nuevas tecnologías, con nuevos proyectos y programas y una mayor colaboración con los ayuntamientos y la universidad, todo ello en beneficio de las empresas de la provincia y del incremento de su competitividad.

Entre los nuevos proyectos, destacan la apuesta por la promoción de la sociedad de la información, la certificación de la calidad en el comercio, el apoyo a la promoción exterior de las micropymes o la colaboración para la creación de empresas por nuestros jóvenes universitarios.

Además y como recordó recientemente el presidente de la Cámara, por cada euro que se ingresa a través del Recurso Cameral Permanente, que aportan las empresas, se ingresan 3 euros más por la gestión directa de otras iniciativas llevadas a cabo por la Cámara en beneficio de nuestras empresas.

### Felices fiestas

Termina un año de trabajo y nos disponemos a vivir las fiestas navideñas, a las que la Cámara se suma, deseando a todas las empresas e instituciones de nuestra provincia unas muy felices navidades y prospero año nuevo.





Los países del entorno árabe, caso de Jordania, Líbano o la reciente The Big 5 en Dubai (en la foto) son uno de los objetivos de estas acciones programadas.

# La Cámara ha programado más de 45 acciones de Comercio Exterior para 2006

## Nuevos países y ferias para ayudar a los exportadores

Un total de 21 misiones comerciales en 23 países de todo el mundo, la asistencia a 9 ferias en 8 diferentes países, organizando 3 pabellones regionales y 2 pabellones nacionales, 8 programas Pipe para otras tantas empresas, así como 17 actividades formativas de alto nivel, entre otras, conforman el plan de actividades elaborado por el departamento de Comercio Exterior de la Cámara de Ciudad Real para el año 2006, un plan que incluye nuevos países, una especial atención a la promoción de nuestros vinos y el mantenimiento del esfuerzo ya iniciado en países como Japón o China, sin olvidar nuestro primer mercado: la Europa comunitaria.

La Cámara de Ciudad Real dedica más del 40% de sus re-

ursos al amplio campo de la promoción exterior, una apuesta de muchos años para ayudar a nuestras empresas a vender en los mercados exteriores, frecuentemente la única vía para aumentar las ventas en no pocos sectores. Por eso, se lleva a cabo una apuesta permanente de búsqueda de nuevos mercados que ofrecen oportunidades a nuestras empresas, como Líbano, un país en el que se va a desarrollar una misión comercial agroalimentaria a finales del próximo enero. Otros nuevos países en los que se van a desarrollar diferentes acciones multisectoriales son: Egipto, Jordania, Suecia y Finlandia.

Durante 2006, la Cámara de Ciudad Real va a hacer un especial esfuerzo de promoción internacional de nuestros vinos,



el primer producto exportado y clave para nuestra provincia y así se van a desarrollar diferentes acciones en la costa oeste de los Estados Unidos de América, una zona a la que se va por vez primera; en Zúrich, la capital económica suiza, un mercado muy interesante e importante para nuestros vinos y también se ha previsto desarrollar una misión inversa de importadores ingleses de vinos, que vendrían a Ciudad Real a conocer mejor nuestras bodegas, productos y a sus responsables.

Además, se va a mantener la presencia ya iniciada hace años en China y Japón, países en los que se llevan desarrollando misiones-exposiciones desde hace 3 años en el primer país y 5 en el caso de Japón, con buenos resultados en ambos.

**NUEVOS MERCADOS.-** La Cámara va a desarrollar nuevas ac-

**Se va a mantener la presencia ya iniciada hace años en China y Japón, países en los que se llevan desarrollando misiones desde hace tres años en el primer país y cinco en el caso de Japón, con buenos resultados**

ciones de comercio exterior en mercados tan interesantes como Rusia, Ucrania y Estados Unidos, y, por supuesto, atendiendo a los países árabes, como Emiratos Árabes, en los que la Cámara de Ciudad Real lleva una década bien posicionada y coordina aquí la participación de empresas españolas, con pabellón oficial, en la importante feria "The Big 5".

### AMPLIA OFERTA FORMATIVA

La Cámara ha previsto desarrollar 17 acciones formativas de comercio exterior durante el próximo año, alguna incluso de ellas que van a comenzar éste mes, como un curso de impuestos especiales en el alcohol. La temática de estos cursos es muy variada y pretende abarcar todos los frentes de interés de los exportadores.

Así, para enero hay previsto un curso de gestión de aduanas, en febrero un curso de inglés para el sector vitivinícola y más adelante otras actividades y diferentes jornadas sobre países de interés, cursos de comercio exterior, tipos de contratos, exportación agroalimentaria, negociación internacional, gestión de impagos, tipos de contratos o cómo vender vino en Suecia, Noruega y Finlandia.



Una de las ferias previstas es la London Wine.

Pero además, en 2006, la Cámara va a llevar a cabo por primera vez la participación de empresas españolas en una nueva feria de construcción y muebles, que se celebrará en febrero en el emirato árabe de Bahrein, lo que constituye otra importante novedad del plan de actuaciones para el año próximo.

**9 FERIAS.-** Durante 2006, el departamento de Comercio Exterior de la Cámara tiene previsto organizar la participación de empresas en 5 ferias internacionales, 3 de ellas organizando la asistencia de empresas de Castilla-La Mancha con pabellón regional: London Wine, Prowein (Alemania) y Sial, la feria agroalimentaria de París y 2 ferias más en los países árabes, coordinando la participación española: The Big 5, en Dubai y una nueva feria en el vecino emirato de Barheim.



## Balance 2005

# La Cámara contribuyó a crear más de 150 empresas en once meses

## Con una inversión inducida de 4,5 millones y la creación de más de 130 empleos

La Cámara ha contribuido a crear más de 150 empresas en los once primeros meses del año, con una inversión inducida de 4,5 millones y la creación de más de 130 empleos, según los datos facilitados por el presidente de la institución, Juan Antonio León, el pasado 29 de noviembre y tras haberse reunido el Pleno cameral, el patronato del CEEI y la comisión de seguimiento de la Ventanilla Única Empresarial, (VUE), analizando la marcha de cada uno de ellos y los proyectos inmediatos para seguir impulsando el desarrollo de Ciudad Real. Desde 1997, la Cámara ha contribuido a crear 631 empresas, con 96 millones de inversión y 1.878 empleos.

Juan Antonio León definió el año que termina, "lleno de trabajo y múltiples proyectos", con una situación muy complicada en el comercio exterior para nuestras empresas, fundamentalmente por la caída de la actividad en Alemania, Francia y otros países europeos. El presidente resumió las 40 acciones de comercio exterior llevadas a cabo, con una participación de 391 empresas, destacando la presentación de vinos regionales en Londres, el curso de inglés vitivinícola o la larga experiencia adquirida en los Emiratos Árabes, en donde se lleva 10 años organizando el pabellón de España en la feria "The Big 5".

Además, el presidente citó la primera misión en Irán, el excelente resultado de Fenavin, con un incremento de importado-



Günther Lorenz, Juan Antonio León y Vicente Buendía.

res y los 6.723 contactos comerciales registrados. Juan Antonio León felicitó públicamente al presidente de la Diputación, Nemesio de Lara, por el éxito y el desarrollo de la idea.

### 2006

El presidente anunció que la Cámara aumentará la promoción empresarial, con una firme apuesta por la innovación y las nuevas tecnologías, con nuevos proyectos y programas, mayor colaboración con los ayuntamientos y la universidad, en beneficio de las empresas de la provincia y del incremento de su competitividad.

## 4,5 MILLONES DE PRESUPUESTO EN 2006

El Pleno de la Cámara aprobó el 28 de noviembre su Presupuesto para 2006, que asciende a 2.499.140 euros de presupuesto ordinario y 1.999.483 de presupuesto extraordinario para construir el nuevo Vivero de Empresas de Puerto-llano. En total, 4,5 millones para 2006. Por cada euro que la Cámara ingresa por el Recurso Cameral Permanente (lo que pagan las empresas de la provincia), se ingresan 3 euros más por la gestión directa de otras iniciativas, conformando así el presupuesto de servicios y actividades que se repercuten a las empresas con alto valor añadido, ya sea en promoción exterior (más del 45% del Presupuesto total de la Cámara), creación de empresas o infraestructuras.





## Balance 2005

# El Patronato del CEEI analizó su "excelente marcha"



En el Patronato están representados la Junta, Diputación, Universidad, Caja Castilla-La Mancha y Cámara de Comercio.

El Patronato de la Fundación Centro Europeo de Empresas e Innovación (CEEI), se reunió el pasado día 28 de noviembre, para analizar sus datos de actividad del segundo semestre del año, comprobando su "excelente marcha", los 7 programas de innovación desarrollados, 5 programas institucionales y 12 convenios firmados. El Patronato, en donde está representados Junta de Comunidades, Diputación, Universidad, Caja Castilla-La Mancha y Cámara de Comercio, aprobó el Presupuesto del CEEI para 2006, que asciende a 889.155 euros, con un incremento del 15% sobre 2005.

**En el segundo semestre se han desarrollado siete programas de innovación, cinco institucionales y firmado doce convenios**

## NUEVOS PROYECTOS 2006

Para los próximos meses, la Cámara está preparando nuevos proyectos y programas, entre los que podemos destacar:

- ▶ **NEXOPYME.** Un programa para la promoción de la sociedad de la información en unas 200 empresas, a las que se les facilitarán equipos, presencia en Internet, asistencia técnica y servicios on-line.
- ▶ **CERTIFICACION DE LA CALIDAD EN EL COMERCIO.** La Cámara actúa como entidad certificadora de la norma UNE 175001, orientado al pequeño comercio.
- ▶ **"PROCOMEX-CR".** Programa totalmente novedoso e innovador de apoyo cercano a micropymes. En materia de promoción exterior y exportación, con un enfoque directo, practico y profesional, para que varias empresas compartan de forma asequible un especialista en comercio exterior.
- ▶ **CURSO DE CREACION DE EMPRESAS PARA UNIVERSITARIOS,** de 60 horas y coorganizado con la universidad.
- ▶ **DESARROLLO DE ESTRATEGIAS DE COMUNICACIÓN PARA PYMES.**
- ▶ **EDICIÓN DE UN ANUARIO ECONÓMICO 2006**



¿Cuánto hace que un vino  
no despierta su pasión?



“Un gran vino  
elaborado con el corazón”

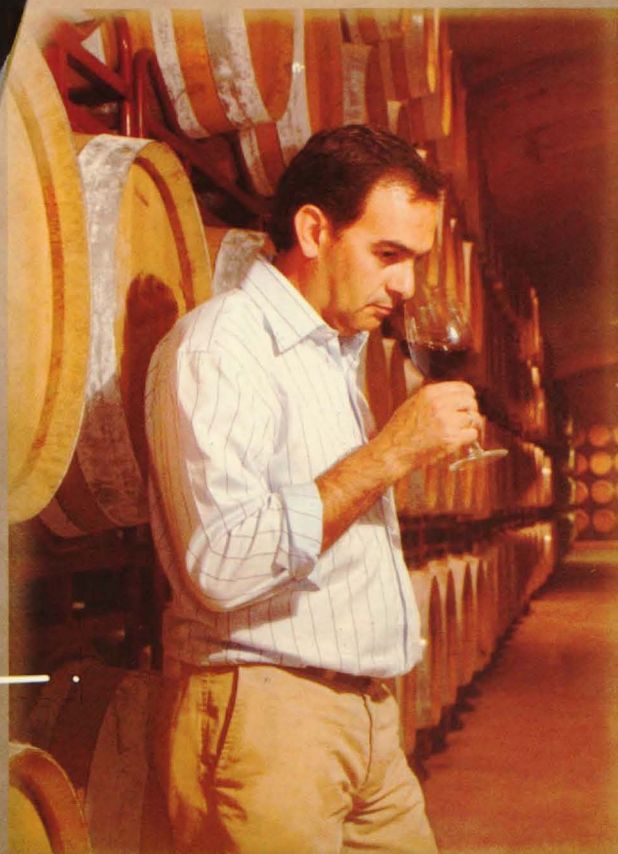
CASIMIRO SANZ  
Enólogo de Vinícola de Castilla

*Casimiro Sanz*



VINÍCOLA de CASTILLA

Tif. 926647800 - Fax. 926610466



[www.vinicoladecastilla.com](http://www.vinicoladecastilla.com)  
[nacional@vinicoladecastilla.com](mailto:nacional@vinicoladecastilla.com)



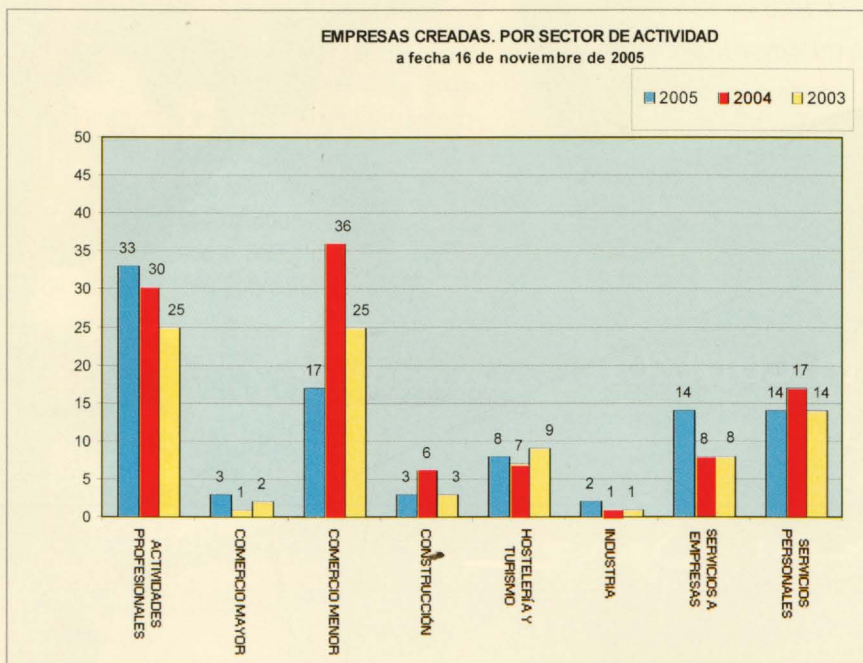
# La Ventanilla Única Empresarial (VUE) ha creado 287 empresas y 349 empleos en sus tres años de vida

## Espera crear 120 nuevas empresas a lo largo de este año

La Ventanilla Única Empresarial (VUE) de Ciudad Real cumple sus primeros tres años de funcionamiento y lo hace con un magnífico balance de realizaciones, que se traducen en 287 empresas creadas, 349 empleos y 1.449 visitas atendidas, hasta el pasado 15 de noviembre. De cada 100 emprendedores atendidos, 75 acaban creando su empresa con la ayuda de la VUE de Ciudad Real, según el balance analizado



El subdelegado del Gobierno, Miguel Lacruz, presidió la comisión de seguimiento de la VUE, en la que están representadas todas las administraciones.



por la comisión de seguimiento de la VUE, reunida a finales de noviembre en la Cámara de Ciudad Real, sede de la Ventanilla Única Empresarial. La VUE de Ciudad Real espera cerrar 2005 con un número de empresas creadas superior a las de 2004.

De las 287 empresas creadas por la VUE, prácticamente todas (99%) se dedican al sector servicios y 231 de ellas adoptaron la forma jurídica de empresario individual (80%), el 41% han sido sociedades mercantiles y un 15% comunidades de bienes, lo que evidencia la elección de aquellas formas que menores requisitos exigen en cuanto a capital o número de socios.

Respecto de su actividad, 88 (31%) de las nuevas empresas se dedican a ac-



tividades profesionales, 78 (27%) al comercio minorista, 45 (16%) a los servicios personales, 30 (10%) a los servicios a empresas, 24 (8%) a hostelería y turismo, 12 empresas (4%) a la construcción y 6 (2%) al comercio mayorista.

Por municipio de establecimiento, de las 287 empresas creadas por la VUE de Ciudad Real desde finales de 2002, 171 de ellas se han ubicado en la capital (60%). 11 empresas de ubicaron en Bollaños y las localidades de Puertollano, Malagón y Villarrubia de los Ojos acogieron cada una de ellas 9 empresas.

Atendiendo a criterios de sexo y edad, los emprendedores de la VUE de Ciudad Real son poco más de la mitad varones (55%), con edades comprendidas entre 25 y 35 años.

Respecto de las empresas creadas en cada uno de los tres años de actividad, en

## TODAS LAS ADMINISTRACIONES

El proyecto Ventanilla Única Empresarial (VUE) de Ciudad Real surge del acuerdo entre las administraciones para prestar un servicio integral de información, atención y tramitación sobre la creación de empresas, especialmente pymes. La VUE de Ciudad Real, en colaboración con el CEEI, tramita todas las subvenciones a las que puedan acceder los emprendedores; con el ayuntamiento, gestiona la licencia de obra, de apertura o liquidación de tasas; con la Agencia Tributaria, la declaración censal, la obtención del CIF, etiquetas; con la Seguridad Social, las Altas de empresas y trabajadores, vida laboral y con la Junta de Comunidades la comunicación de apertura, hojas de reclamaciones y numerosos trámites. La VUE tramita igualmente la Certificación Negativa de denominación social, obteniéndose en el plazo de una semana, vía Internet.

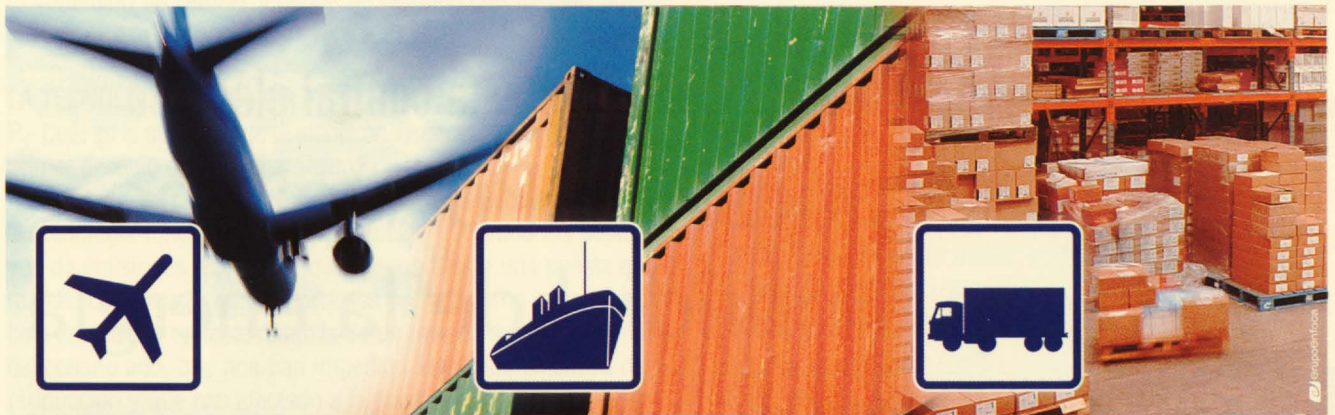
2003 se crearon gracias a la VUE de Ciudad Real, 74 nuevas empresas, 95 durante todo el 2004 y hasta el pasado 15 de noviembre de 2005, la VUE lleva contabilizadas 94 nuevas empresas, a las que

hay que añadir varias decenas más que están actualmente en tramitación y que se constituirán en nuevas empresas antes de acabar el año, elevando la cifra de empresas creadas durante el pasado año.



# Space cargo

ALICANTE BARCELONA BILBAO IRÚN LAS PALMAS MADRID VALENCIA



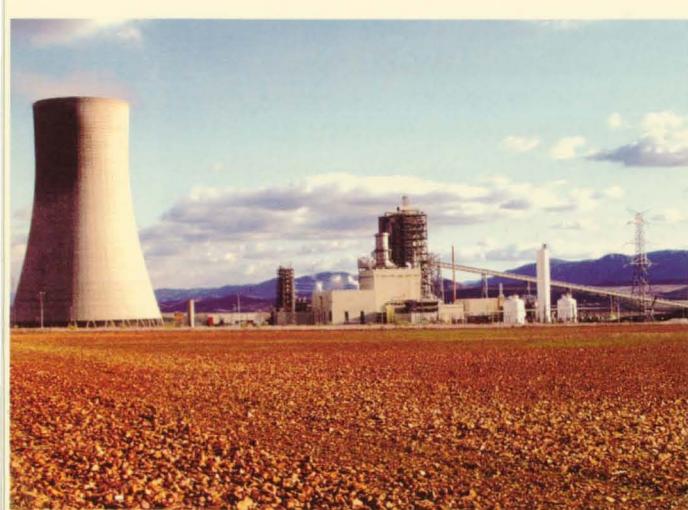
Ponemos a su disposición un completo equipo de profesionales para ofrecerle soluciones integrales en su cadena de suministros, permitiéndole tener sus productos dónde son necesarios y en el momento adecuado.

- SERVICIOS DE EXPORTACIÓN / IMPORTACIÓN: AÉREO, MARÍTIMO Y TERRESTRE
- DESPACHO DE ADUANAS
- ALMACENAJE Y LOGÍSTICA

Space Cargo Alicante S.L.  
Polígono Industrial Campo Alto - C/ Italia 75, 03600, Elda (Alicante)  
Tel.: 96 696 54 50 - Fax: 96 696 54 54







"La central de Elcogas es una planta de demostración de la tecnología GICC, aunque con algunas singularidades", afirma su director de explotación, Rafael Gallego.

## Rafael Gallego, Director de Explotación de esta central eléctrica Elcogas ha puesto a Puertollano en el mapa mundial de la energía

Hace ya casi una década que la impresionante central eléctrica de Elcogas está funcionando en Puertollano, sólo unos kilómetros más allá, en dirección a Calzada de Calatrava, de la aún más impresionante refinería de Repsol, conformando entre ambas un complejo industrial único en la región, que convierte a Puertollano en un enclave singular. La central de Elcogas es una planta de demostración de la tecnología GICC, aunque con algunas singularidades, afirma su director de explotación, Rafael Gallego, en esta entrevista.

**PREGUNTA.-** ¿Qué hace tan singular a esta central eléctrica?  
**RESPUESTA.-** Es una central térmica de 335 MW brutos (en condiciones ISO), cuyo sistema productivo se basa en la tecnología de gasificación de carbón integrada en un ciclo combinado, con unas características medioambientales modélicas, reduciendo las emisiones atmosféricas muy por debajo de lo establecido en la legislación vigente. La construcción de la planta ha supuesto una inversión de más de 700 millones de euros y actualmente da trabajo a 160 personas, gran parte de las cua-



les son técnicos de alta cualificación. Elcogas fue constituida en 1992 como sociedad anónima por un grupo de grandes empresas eléctricas europeas, entre ellas Endesa, cuyo objetivo era el desarrollo del proyecto, construcción y explotación de una Central tipo GICC en Puertollano. La Unión Europea apoyó de manera decidida este proyecto, considerándolo proyecto objetivo del Programa Thermie. Actualmente, Endesa es su accionista principal, con un 40,88%, seguido de la francesa EDF, con un 31,39%. La española Iberdrola es el siguiente accionista en cuanto a participación en capital.

P.- ¿Cuándo comenzó a operar comercialmente?

R.- La operación comercial de esta Central tuvo lugar en 1996 con gas natural y en 1998 con carbón y coque de petróleo (50/50). Se trata de una central de alto rendimiento y que resulta muy versátil en el uso de carbones, por lo que el precio del combustible es bajo.

Aunque la tecnología GICC cuenta con algunas plantas en el mundo, tanto en Estados Unidos, como en Japón y Europa, la de Puertollano tiene unas características que la hacen pionera, al ser la de mayor potencia. El carbón utilizado es de la mina Emma, propiedad de Encasur (Grupo Endesa), próxima a la central y el coque de la refinería de Repsol.

Desde el inicio de la operación Elcogas viene comercializando como subproductos el azufre, la ceniza volante y la escoria que se producen en las distintas etapas del proceso de gasificación del carbón y depuración de los gases generados.

Además, se ha puesto de manifiesto su clara vocación de proporcionar el desarrollo tecnológico encaminado a lograr un modelo sostenible de generación de energía, utilizando de forma limpia combustibles sólidos de baja calidad (carbón con alto contenido de cenizas y coque de petróleo con elevado porcentaje de azufre).

### LA TECNOLOGÍA FUNCIONA

P.- Cuál es la situación de la planta en vísperas de cumplirse su primer decenio de funcionamiento?

R.- La planta ha cubierto sus expectativas y ha demostrado que la tecnología funciona. Hemos producido y logrado los objetivos de emisiones. Es verdad que hemos tenido una puesta en marcha complicada, con importantes averías, como la de la turbina en 1998, y recientemente la de un transformador a finales del pasado año, que nos han impedido lograr los objetivos de producción y que han afectado a la cuenta de resultados. Pero la planta ha respondido razonablemente bien y no podemos olvidar que en una segunda generación de estas plantas se corregirán todos los defectos que hemos encontrado durante la puesta en marcha. Otra cosa han sido los resultados económicos, como consecuencia de las averías y de los cambios del marco regulatorio en el sector, pasando de un modelo estable a otro liberalizado, que nos ha llevado a las pérdidas registradas en 2004 y 2005. Las perspectivas son de lograr beneficios en los próximos años.

P.- ¿Cree que en la zona e incluso en la provincia, se ha tenido conciencia de la importancia de este proyecto industrial?

R.- Yo llegué a Elcogas cuando la planta estaba a punto de funcionar y creo que la gente en general y las instituciones por supuesto, son conscientes de la importancia de esta central de demostración. A nivel técnico y científico, Elcogas ha puesto a Puertollano en el mapa mundial y hay especialistas de todo el mundo que conocen Puertollano por esta central.

P.- ¿Hay una parada programada de la planta para 2006?

R.- Sí. Tenemos una parada programada, de dos meses, que efectuaremos en otoño, para reponer elementos y mantener la central en óptimas condiciones.

### IMPACTO ECONÓMICO

P.- ¿Se ha calculado el impacto económico de éste proyecto industrial en la zona?

R.- El impacto es lógicamente muy importante. La obra supuso llegar a tener más de mil trabajadores. Ahora tenemos 160 trabajadores y 24 horas de actividad. Tenemos muchísimos proveedores de todo tipo de servicios y de bienes que dependen de Elcogas y ese es un beneficio que se queda en buena parte aquí.

P.- ¿Cómo le gustaría imaginarse esta planta dentro de 5 o 10 años?

R.- Creo que habremos demostrado del todo que la planta es rentable de por sí y que alcanzaremos todos los objetivos, dando paso a una nueva generación de centrales GICC que pueden incorporar la captura del CO<sub>2</sub> y la producción de hidrógeno que será el combustible del siglo XXI.

## BUENA EVOLUCIÓN

"La provincia de Ciudad Real ha tenido una evolución espectacular", dice Rafael Gallego cuando se le pregunta al respecto. Este ingeniero de minas, natural de Almadén, cree que tanto la llegada del Ave como de la universidad regional, han sido fundamentales para el cambio. Vecino de Puertollano, cree que esta ciudad está haciendo una buena evolución, con la llegada de nuevas empresas y por supuesto, que Elcogas ha sido, es y será muy importante para Puertollano.





# Se premia la originalidad del Pequeño Comercio

## Convocado por Cámara y Federación de Comercio para esta navidad

Todos los comercios de la provincia están llamados a participar en el Concurso de Escaparates que Cámara de Comercio y Federación de Comercio han convocado para esta navidad, con tres premios y tres accésit, dotados en conjunto de 7.350 euros, según anunciaron pública y conjuntamente el presidente de la Cámara, Juan Antonio León y el presidente de la Federación de Comercio, Lucio Moreno, el pasado día 1.



Juan Antonio León y Lucio Moreno presentaron el Concurso de Escaparates

puestos, al menos, entre el 15 de diciembre y el 5 de enero.

El jurado, integrado por representantes de la Cámara y la Federación de Comercio, un escaparatista diplomado y un empresario de la provincia, va a valorar especialmente la creatividad, medios empleados, iluminación e interés del público, mediante visita al establecimiento e informes de otras fuentes. El primer premio será de 3.000 euros, el segundo de 1.800, un tercero de 1.200 y tres accésit de 600,450 y 300 euros.

El plazo de inscripción para participar en

este concurso finaliza el día 22 de diciembre y los escaparates deberán estar ex-

# escaparates

Concurso Navidad

Participa en el concurso de ESCAPARATES DE NAVIDAD y gana los siguientes premios:

1er Premio	3.000	euros
2º Premio	1.800	euros
3er Premio	1.200	euros
1er Accésit	600	euros
2º Accésit	450	euros
3er Accésit	300	euros

Podrán participar todos los comercios de la provincia

**¡embellece tu ciudad!**



NOMBRE		APELLIDOS	
DOMICILIO		LOCALIDAD	D.N.I. - C.I.F.
TELÉFONO	CODIGO POSTAL	EMPRESA A QUE PERTENECE	
DIRECCIÓN		LOCALIDAD	TELÉFONO

Para participar, se ruega el envío de esta ficha, debidamente cumplimentada a la **Cámara de Comercio de Ciudad Real**, C/ Lanza, 2, 13004 Ciudad Real, o bien a la **Federación de Comercio**, Ronda Mata, 1, 13002 Ciudad Real, **antes del 22-12-05**. Concurso abierto a todos los comercios de la provincia de Ciudad Real. Los escaparates deberán estar puestos al menos desde el día 15 de diciembre hasta el 5 de enero.



Federación de Comercio  
Provincia de Ciudad Real

**Cámara**  
Ciudad Real



Solución  
integrada  
para pequeñas  
y medianas  
empresas



RRHH y  
Capital  
Humano  
Meta4  
T.innova

Sistema de  
gestión  
integral  
para  
PYMES



Sistema de  
gestión de  
infraestructuras  
y activos



**PARA MÁS INFORMACIÓN**  
C/ Hernán Pérez del Pulgar, 4.  
13001 Ciudad Real.

**Grupo V Rnet**

está acreditado con la certificación ISO 9001:2000  
asegurando la calidad de sus productos y procesos.

**902 119 167**  
[www.varnet.com](http://www.varnet.com)  
[info@varnet.com](mailto:info@varnet.com)



# El Líbano, una puerta abierta a los productos españoles en Oriente Medio

El Líbano es una plataforma inmejorable para acceder a los mercados de Oriente Medio y también en sí misma su privilegiada situación geográfica, la vocación comercial de sus habitantes y su ya consolidado proceso de paz, son sin duda, indicadores de las posibilidades que ofrece este mercado.

El Líbano ha avanzado hacia la reconstrucción de sus instituciones políticas desde 1991 y con el final de la devastadora guerra civil que se prolongó durante 15 años. Desde 1992 el país ha experimentado una recuperación de las infraestructuras y también de la economía.

En El Líbano, la oferta española de vino se enfrenta al dominio que ejercen las bodegas locales, que gozan de prestigio y excelente canal de distribución, así como con las preferencias del consumidor libanés hacia la oferta francesa (72% del total de las importaciones). La oferta española representa el 12% del total de las importaciones, similar a la de los vinos italianos, portugueses, chilenos y californianos.

La importación de vinos sufre de los altos aranceles que gravan este producto. En la actualidad alcanzan el 70 % Ad-valorem a lo que hay que sumarle 200 LL por litro (1USD=1507 Libras Libanesas), más 650 dólares USA por contenedor, en concepto de derechos de aterrizaje.

Además el importador necesita una licencia para ciertos productos agroalimentarios. En el caso del vino, la tarifa a pagar es de 900.000 Libras Libanesas por año, por variedad de vino importado. A ello habría que añadir el 10% del IVA. Sin embargo, estos aranceles van a ser modificados gracias al acuerdo de Asociación firmado por la Comunidad Europea y el Líbano.

El Líbano produce alrededor de 6 mi-



La situación geográfica de Líbano convierte a este pequeño país en la llave de Oriente Medio.

llones de botellas de vino al año de las cuales se exporta el 25%, principalmente a países europeos y a Estados Unidos. El sector del vino en el Líbano está copado principalmente por dos bodegas: Ksara y Kefraya, que se reparten el 75 % del mercado. En la actualidad se están abriendo nuevas bodegas alentadas por el repunte de consumo de los últimos años.

Enoteca se destaca como la principal tienda especializada que trabajaba con producto español (Marqués de Riscal, Roda, Coronas, Loriñon, Muga, Allende, Cirsion). Sin embargo, en los últimos años aparecen Le Comptoir de Vin (Martínez Bujanda, Fromartinez), y Vintage (Torres: Gran Sangre del Toro, Gran Coronas, Mar la plana, Gran Viña Sol) como nuevas tiendas interesadas en el vino español. También encontramos distribuidoras como Unimarket y Eagle Trading.

**VINO ESPAÑOL.**-Según algunas empre-

sas importadoras de vino español, éste tiene una imagen de calidad inferior a la del vino francés. El vino español se asocia al vino que se comercializa en los supermercados y los libaneses no quieren pagar un sobrepago por comprarlo. El vino francés, por el contrario, se asocia a calidad suprema. Para los enólogos, seguramente el vino español es igual o mejor que el francés, pero esta imagen no está proyectada en la sociedad libanesa.

Los vinos franceses son los que tradicionalmente cuentan con una mayor presencia y reconocimiento entre los consumidores libaneses. De hecho, son los importadores libaneses los que aconsejan que se den a conocer los vinos españoles mediante campañas de promoción, reforzando así la mejora en la imagen de los caldos españoles. Se han introducido ya varios vinos españoles que se adaptan al gusto libanés como Sangre de Toro, Marqués de Riscal, Torres, Allende y Roda entre otros.

## DISTRIBUCIÓN DEL PIB LIBANÉS

▶ Comercio	28,1%
▶ Industria	18,5%
▶ Servicios no financieros	17,5%
▶ Agricultura	12,5%
▶ Construcción	10,0%
▶ Servicios Financieros	8,0%
▶ Administración Pública	5,3%



## IMPORTACIONES PRINCIPALES SOCIOS

(2004)

Italia .....	11.2%,
Francia .....	10.3%,
Siría .....	9.8%,
Alemania .....	8.6%,
China .....	5.8%,
Estados Unidos .....	5.5%
Reino Unido .....	4.6%

**PRINCIPALES PRODUCTOS IMPORTADOS:** Derivados del petróleo, coches, medicinas, ropa, carne y animales vivos, bienes de consumo, papel, fabricas textiles, tabaco.

**QUESO, CARNE, TURRÓN.**- En cuanto a otros productos que puedan tener cabida en el mercado libanés destaca el queso, puesto que el libanés es un gran consumidor de quesos en todas sus formas y se dedica bastante espacio en los lineales de los supermercados a este producto. Sin embargo, hay una gran presencia de quesos españoles y en general no son muy conocidos.

Por otro lado los productos cárnicos españoles son bastante conocidos en el mercado libanés y tienen una gran cuota de mercado. Estos productos son jamón cocido, mortadela, pechuga de pavo, bacón o chorizo, pero hay una ausencia de productos españoles de gama alta, por lo que las empresas que procesen este tipo de producto pueden tener acceso a este mercado aprovechando la buena imagen de los productos cárnicos españoles.

En cuanto a otros productos, el turrón se adapta perfectamente al gusto del consumidor libanés puesto que consume productos semejantes como el Halawa.

**INDUSTRIA CONSERVERA.**- Las empresas que cuenten con productos de gama alta, pueden tener posibilidades de intro-

ducir sus productos en el país. La industria conservera en El Líbano no está muy desarrollada pero sí hay una gran presencia de marcas en el mercado entre las que podemos destacar, Bonduelle, Gigante Verde, Maxims, Libbys, Deli, Al Wadi, etc. La mayoría de ellas son importadas y de marca blanca.

Las importaciones se realizan a través de agentes exclusivos que a su vez se encargan de la distribución. La conserva vegetal tiene un alto consumo en el Líbano así como el resto de productos en conserva como pueden ser las frutas y el pescado. Se consume en mucha menor medida conservas de legumbres y de comida elaborada.

Las conservas vegetales comercializadas en el Líbano no difieren en cuanto a características de las españolas y por lo tanto no necesitan adaptación en cuanto al contenido sino al etiquetado que tiene que figurar en inglés, francés o árabe.

Las conservas con más presencia en el Líbano son las siguientes: guisantes, champiñones troceados y enteros, maíz dulce, tomate, menestras de verduras,



Libano avanza en la reconstrucción de sus instituciones políticas desde 1991.

corazones de alcachofa, espárragos verdes (los blancos se consumen en menor medida), palmito, zanahoria y pepinillos en vinagre.

Para mayor información sobre estadísticas y aranceles, pueden consultar la web de las aduanas libanesas: [www.customs.gov.lb](http://www.customs.gov.lb)

FUENTE DE LOS DATOS:  
OFICINA COMERCIAL ESPAÑOLA EN  
EL LIBANO Y DIRECCIÓN GENERAL DE  
ADUANAS.

## PRINCIPALES PRODUCTOS IMPORTADOS DESDE ESPAÑA EN 2004

(En miles de euros)

- ▶▶ Combustibles minerales, aceites minerales y productos de su destilación (15.520)
- ▶▶ Prendas y complementos de vestir, excepto los de punto(12.385)
- ▶▶ Productos cerámicos (8.252)
- ▶▶ Prendas y complementos de vestir de punto(7.961)
- ▶▶ Vehículos automóviles, tractores, sus partes y accesorios (7.926)
- ▶▶ Productos farmacéuticos: (7.889)
- ▶▶ Madera, carbón vegetal y manufacturas de madera(6.615)
- ▶▶ Plástico y sus manufacturas(5.987)
- ▶▶ Preparaciones de carne, pescado o de crustáceos(5.882)
- ▶▶ Calderas, máquinas, aparatos y partes de estas máquinas o aparatos(5.784)

**VALOR DEL TOTAL IMPORTADO POR LIBANO DESDE ESPAÑA: 147.016. 000 EUROS**



## CCM

La primera entidad financiera de la región ha concedido 1,6 millones de euros en ayudas sociales a 369 entidades privadas sin ánimo de lucro que habían solicitado su apoyo económico para iniciativas en campos como discapacidad, drogodependencias, tratamiento de enfermedades o ayudas a colectivos de riesgo.



## Artesanos Camiseros

Esta empresa, líder mundial en camisería a medida, que tiene su principal centro de producción en Manzanares, acaba de abrir tres nuevas tiendas en Londres, Hamburgo y Róterdam, ofreciendo siempre su camisería a medida y numerosos complementos. Con estas aperturas, la empresa cuenta con más de doscientas tiendas en España y presencia en más de veinte países de todo el mundo.

## Campo de Montiel

El presidente de Castilla-La Mancha, José María Barreda, mantuvo una reunión con empresarios de la comarca y representantes de cooperativas y establecimientos turísticos del Campo de Montiel. Según Horacio Fernández, de la Asociación para el Desarrollo del Campo de Montiel, Villanueva de los Infantes, es una de las localidades de Castilla-La Mancha que más se ha beneficiado del impulso que ha dado el IV Centenario al turismo en la región. Los representantes de los establecimientos hoteleros de la zona señalaron que la crisis que están pasando la

agricultura y el sector textil obliga a la comarca a poner todas sus esperanzas de futuro en el turismo y, así, pidieron al presidente Barreda que su Gobierno encargue un estudio estratégico integral de las posibilidades de este sector en la zona y que ponga en marcha un plan para apoyar al sector.

## Más usuarios del Ave

Los servicios de Alta Velocidad (Ave) de Renfe transportaron un total de 5,06 millones de viajeros durante los nueve primeros meses del año, lo que supone un incremento del 11,2% respecto a igual periodo de 2004. El Ave Madrid-Sevilla contabilizó 2,51 millones de clientes en los nueve primeros meses, un 4,8% más, mientras que el Madrid-Ciudad Real-Puertollano sumó 1,16 millones de usuarios, un 7,1% más.



## Virgen de las Viñas

El presidente de Castilla-La Mancha, José María Barreda, dijo que "es importante que las empresas de Castilla-La Mancha creen un microclima de cooperación y esfuerzo conjunto", durante la entrega de premios del IV Certamen Cultural 'Virgen de las Viñas' de Tomelloso, que congregó a finales de noviembre a más de 300 personas en el hotel Palace de Madrid. Barreda dijo sentirse "como un miembro más de la Cooperativa Virgen de las Viñas" que este año distinguió con su reconocimiento al presidente de la Diputación de Ciudad Real, Nemesio de Lara, por su contribución a la puesta en marcha de la primera Feria Nacional del Vino, FENAVIN.

## Innovación

La Red de Información y Asesoramiento Tecnológico Local, cuyo objetivo es implantar un mecanismo regional que estimule las fuentes de ideas innovadoras y crear empresas de base tecnológica en la región, ha concedido sus premios anuales, uno de los cuales ha sido concedido al proyecto Síntesis de imagen 3D, representado por María de los Ángeles García Marín, de Daimiel (Ciudad Real).

## Coserfo

La consejera de Trabajo y Empleo, Magdalena Valerio, visitó recientemente la Cooperativa de Servicios Forestales Coserfo, que cuenta con 43 socios y más de 400 empleados para las labores de prevención de incendios forestales en la provincia de Ciudad Real, y una media de 200 trabajadores a lo largo del año.

Magdalena Valerio mantuvo un encuentro con los responsables de la empresa, quienes han explicado las distintas tareas que realizan y que van desde la reforestación, la ejecución de obra forestal, la lucha contra incendios forestales en la provincia de Ciudad Real hasta la organización de visitas guiadas al parque Nacional de Cabañeros, la redacción de proyectos agrícolas y forestales, y la jardinería y el paisajismo.

## Ibermutuamur

La mutua de accidentes de trabajo y enfermedades profesionales, ibermutuamur, ha reducido la siniestralidad de sus empresas mutualistas en un 25% más que la media nacional, según los datos recogidos en su memoria de resultados, en la que destacan su colaboración para la mejora de la salud de los trabajadores, el control del tabaquismo, la edición de un manual para crear empresas sin humos, la prevención del riesgo vascular o la reinserción laboral de discapacitados.



## Daniel Almansa, alcalde de este pueblo emprendedor



Daniel Almansa, alcalde de Bolaños desde 1979, es un profundo conocedor de su pueblo.

## "Bolaños tiene grandes expectativas de desarrollo"

**"BOLAÑOS TIENE UNAS PERSPECTIVAS** de crecimiento muy importantes", dice su alcalde Daniel Almansa, profundo conocedor de su pueblo, que ha superado los 13.000 habitantes y que él lleva rigiendo por votación ciudadana desde 1979, cuando analiza la buena marcha de la localidad, la que tiene más empresas de la mancomunidad Campo de Calatrava, con una merecida fama de emprendedora y que se prepara para acoger más empresas, ofrecer suelo residencial y crecer ordenadamente conforme a los compromisos de la Agenda 21, en un desarrollo más que evidente en el corredor que les une con Almagro.

**PREGUNTA.-** ¿Cómo están preparando el crecimiento futuro?

**RESPUESTA.-** Los empresarios nos demandan más suelo industrial y nosotros estamos tramitando ofrecer pronto más de un millón de metros, en varias actuaciones y contando con la iniciativa privada. Así Bolaños crecerá ordenadamente hacia Almagro, Manzanares y Torralba y también ampliaremos el actual polígono "El Salobral".

Las conexiones con la autovías Ciudad Real-Valdepeñas y con la A-43, son claves para Bolaños y no pararemos hasta conseguirla. El Pleno municipal así se ha posicionado y tenemos el compromiso de la Junta, como municipio de más de 10.000 habitantes, de contar con una conexión a esa vía rápida que posi-

### Las cifras

**Población:** Más de 13.000 vecinos. 1.500 inmigrantes.  
**Superficie:** 88 km cuadrados.  
**Altitud:** 646 metros.  
**Economía:** Servicios, industria, construcción y agricultura.  
**Presupuesto municipal:** 8,7 millones de euros.  
**Distancia:** 27 Km a Ciudad Real.

# Bolaños Extra



## Vocación turística

bilite nuestro desarrollo. Acabo de mantener una entrevista con el presidente Barrera en la que le he planteado esta cuestión y le he visto comprensivo. Además, debemos mejorar la comunicación con la A-43.

P.- ¿Cómo planifican el desarrollo del pueblo?

R.- Estamos planificando el desarrollo de Bolaños con un horizonte de 10 años o más, de acuerdo con la Agenda 21 y haciendo compatible el desarrollo con el respeto al medio ambiente. Este estudio nos va a decir las futuras necesidades del pueblo, manteniendo nuestra base agrícola-industrial, con las industrias, de muebles, conserveras- las más importantes de la provincia- o transformación agraria, como cebollas, que exportan directamente desde aquí y durante todo el año. Además, tenemos los mayores al-

**Bolaños tiene puestos sus ojos en el Parque Cultural Calatrava, un proyecto estratégico de la Mancomunidad para explotar todos los grandes recursos, culturales, turísticos y gastronómicos, que tiene la zona y que deben convertirse en un activo clave para el futuro.**

**Además, esperan que pronto sean una realidad las Denominaciones de Origen del aceite y también de los vinos de la zona, "donde Bolaños tendrá mucho que decir"**

macenes de frutas de la región, que suministran a muchísimos minoristas ambulantes, nuestros queridos bolañegos, el alma de nuestro pueblo, vendiendo cientos de toneladas de fruta.

### EMPRENDEDORES

P.- ¿El carácter emprendedor de los bolañegos es real?

R.- Bolaños es y ha sido siempre un pueblo muy emprendedor. Con muy poco paro. Aquí los jóvenes en cuanto dejan de estudiar, se compran una furgoneta y comienzan a vender, a buscarse la vida, con el apoyo de la familia. Bolaños ha recibido poco de fuera y la gente siempre se ha espabilado para salir adelante.

P.- ¿Están buscando nuevas empresas para el pueblo?

R.- Hay contactos para atraer nuevas em-

## Nuestras empresas

Domingo Labián, director gerente de Mi-Pac

### "Bolaños va a mejorar"

"Bolaños va a mejorar", dice convencido Domingo Labián, director gerente de la empresa Mi-Pac, dedicada a la fabricación e instalación de rótulos y que con 45 trabajadores especializados, es una de las mayores del pueblo. Esta empresa está ampliando sus instalaciones del polígono, en una apuesta de futuro, que ven muy positivo para el pueblo. Labián, uno de los tres socios de la empresa, conoce bien el carácter emprendedor de los bolañegos y sabe que ése es un activo que les llevará lejos. Espera que las mejores comunicaciones y la apuesta del pueblo por diversificar sus sectores, sean elementos para apostar por el futuro.



Sacramento Fernández Montes, presidente de Construcciones y Obras Parros, S.L

### "Lo más valioso es el carácter emprendedor"

Sacramento Fernández es optimista sobre el futuro de Bolaños porque confía en el carácter emprendedor de sus vecinos, que hace que la economía del pueblo esté diversificada, con diferentes tipos de empresas, agrícolas, de muebles e industriales. Los vendedores ambulantes han sido y siguen siendo muy importantes para nuestra economía, dice este empresario, al frente de una empresa puntera en su sector y con 115 trabajadores en plantilla, una de las mayores del pueblo. Respecto del futuro, Sacramento Fernández cree que será bueno para el pueblo y que las comunicaciones existentes y las que van a venir, no van a hacer más que mejorar las posibilidades de Bolaños.







Daniel Almansa, en el balcón del Ayuntamiento.

presas. Bolaños va a crecer. Tendremos suelo suficiente y vendrán más empresas a unirse a las que ya existen en nuestro pueblo. Esperamos que las tramitaciones

de los proyectos vayan rápido, incluidas las evaluaciones ambientales.

P.- ¿Qué ofrece Bolaños a los posibles

inversores?

R.- Bolaños se ha transformado completamente desde 1979, cuando yo llegué a la alcaldía. Hoy el pueblo es otro y debe seguir creciendo y mejorando.

Debemos asegurar el agua, las redes de saneamiento y depuración, y atraer más empresas, porque Bolaños está muy bien situado y con las grandes vías de comunicación proyectadas y existentes, presenta unas expectativas muy importantes. Espero que pronto contemos con uno o varios hoteles. Bolaños necesita al menos un hotel, que estoy seguro sería rentable, por la población que tenemos y la que pasa por aquí.

Tenemos muy buenas relaciones desde siempre con las empresas, que son las que crean empleo y riqueza y procuramos solucionarles aquellos problemas que tienen. Aquí las empresas se sienten cómodas.

Jesús Gómez, socio de la asesoría Gómez y Sánchez Molero

## "Bolaños registra un cambio extraordinario"



Bolaños registra un cambio extraordinario en su proceso de desarrollo, especialmente en sus aspectos económico y empresarial. Bolaños cuenta con un gran tejido industrial y empresarial, que hace de este municipio uno de los principales de la provincia y de la región. A la iniciativa privada se suma la política desarrollada por el ayuntamiento, que durante los últimos años ha impulsado, con políticas activas, el desarrollo económico del municipio, con la creación y puesta a disposición de las empresas de suelo industrial y ahorrando trámites burocráticos, facilitando así la creación de nuevas empresas. Además, este proceso de crecimiento se está planificando de forma armónica y respetuosa con el medio ambiente, implantando la Agenda 21. Bolaños será así pionero junto con Alcázar, Miguelturra, Puertollano y Terrinches en esta iniciativa.

Julián Almansa, presidente de la cooperativa Oleovinícola del Campo de Calatrava

## "Bolaños seguirá siendo emprendedor"

Bolaños ha sido y seguirá siendo un pueblo muy emprendedor y esa será la clave de nuestro desarrollo, dice Julián Almansa, profundo conocedor del pueblo y especialmente de su base económica: la agricultura, aunque sabe que en el pueblo hay muchas empresas que garantizan el futuro. Bolaños está bien y va a estar mejor, pese a los vaivenes agrícolas como los de este año, con heladas y sequía. Necesitamos mejores carreteras y las vamos a tener para salir a vender lo nuestro y que los demás vengán mejor aquí, dice Julián Almansa, que confía en el desarrollo de Bolaños.





**Su parque de vehículos ha crecido en más de mil en los últimos años, llegando a los 4.000, 2.000 de ellos camiones.**



La población de Bolaños es joven y ha crecido de forma importante durante los últimos años.

## Bolaños, potencia agrícola con vocación turística

Bolaños contaba con 339 empresas radicadas en su término municipal en la pasada primavera, según datos de la Seguridad Social, de las que 168 eran del sector servicios, 70 industrias, 52 empresas de construcción y 49 dedicadas a la agricultura, con 3.065 ocupados. Este emprendedor pueblo registraba una tasa de paro del 8,3%, algo por encima de la media provincial y más de dos puntos sobre la nacional.

Su población es joven y ha crecido de forma importante en los últimos años, en buena parte por la mano de obra extranjera, ma-

yoritariamente ecuatoriana, demandada por sus empresas agrícolas. Su pirámide poblacional se ensancha entre los 20 y los 40 años y su dinamismo económico queda reflejado en las 5 cajas de ahorros y los 2 bancos que están instalados en la localidad.

Su parque de vehículos ha crecido en más de mil en los últimos años, hasta contabilizarse más de 4.000, 2.000 de ellos camiones y sus establecimientos comerciales suman más de 300, 65 de ellos en régimen mayorista.

Bolaños cuenta con casi 7.000 hectáreas de tie-

rras labradas, siendo un gran productor de cebollas, tomates, pimientos y otros productos, que precisan mucha mano de obra en su recolección y crean toda una industria relacionada.

## El Castillo de Bolaños

El Castillo de Doña Berenguela o de Bolaños, es el principal monumento de este pueblo y todo un activo turístico futuro. De origen romano y planta cuadrada, conserva dos torres, de las cuales, la más importante es la del Homenaje, de cuatro plantas. La otra torre "Prieta" de menor altura, protegía la puerta del castillo. Tras las Navas de Tolosa pasa a manos de Doña Berenguela (Hija de Alfonso VII). Después pasó a la Orden de Calatrava siendo residencia del Gran Maestre hasta 1544, año en que pasa a pertenecer a la Encomienda de Bolaños.

Se cree que el Rey Fernando III "El Santo" nació en este Castillo.

Actualmente se está realizando su excavación arqueológica.



El castillo en la actualidad



## Grupo Vigo

Este grupo de empresas, compuesto por Grúas Vigo y Sidemetal, acaba de obtener el Certificado de Calidad UNE-EN-ISO 9001:2000, otorgado por la empresa certificadora noruega DNV. La empresa familiar, creada en la década de los 80 en Ciudad Real, cuenta con más de 25 vehículos y ha participado en la construcción de las mayores obras realizadas en los últimos años en Ciudad Real y Castilla-La Mancha. La empresa ha iniciado su certificación medioambiental.

## La Tribuna

Este periódico de Ciudad Real acaba de cumplir 15 años y lo ha hecho obsequiando a sus lectores con un especial de 160 páginas, así como va-

rios regalos, que se unen a su entrega diaria de una información plural y libre a sus lectores de toda la provincia. La Tribuna pertenece al grupo Promecam, propietario de 5 diarios con el mismo nombre, uno en cada provincia de Castilla-La Mancha y muchos más medios en Castilla y León.

## La Fuente Gorda

Este es el nombre dado a una nueva casa rural recién abierta en Navas de Estena, promovida por una empresaria de la localidad, Iluminada Martínez de la Casa, al amparo de las ayudas del Proder-2 y de la Mancomunidad de Cabañeros.

La Casa cuenta con 4 habitaciones dobles, todas las comodidades y las maravillas del entorno de la zona de los Montes.

## Distribuciones Sacra

87 clientes de esta empresa acaban de regresar de un viaje por el mar Egeo, que les ha llevado durante una semana a Grecia y Venecia (Italia), como ganadores de una promoción de fidelización de esta empresa.

## Fusión de cooperativas

Las cooperativas Santísimo Cristo del Espíritu Santo y Ntra. Sra. de la Encarnación, ambas de Carrión de Calatrava, acaban de realizar un proceso de integración para construir entre ambas una nueva bodega, con capacidad para 10 millones de litros y más adelante almacén de cereal y tienda con productos agrícolas de calidad. La nueva bodega se levantará en la carretera de Fernáncaballero.

Todo el suelo industrial de Castilla-La Mancha en un solo clic

**Cámaras**  
Castilla-La Mancha

www.sueloindustrialclm.com





# La Cámara ultima el estudio sobre la subida del precio del crudo

La Cámara ha elaborado un estudio sobre el impacto de la subida del petróleo en las empresas agrícolas, de construcción, obras públicas y transporte, según el acuerdo plenario adoptado el pasado otoño, a la vista de la fuerte subida de los carburantes.

En este estudio, que se ha desarrollado en varias fases y con la colaboración de la empresa de consultoría Soluziona, se ha analizado la subida del precio del petróleo y sus derivados, así como la evolución prevista, analizando el impacto en cada uno de los sectores citados, en los que están representados buena parte de nuestras empresas provinciales y las medidas

que están adoptando para mitigar los efectos de la subida. Para pulsar la opinión de las empresas, la Cámara celebró una reunión con representantes de los diferentes sectores, el pasado 11 de noviembre, además de mantener más de 30 entrevistas personales con empresas y enviar más de cien encuestas a otras tantas empresas, seleccionadas por los corres-



Pleno de la Cámara del pasado noviembre.

pondientes sectores. Con todos los datos y opiniones, la Cámara está ultimando las correspondientes conclusiones de este estudio, que serán dadas a conocer este mes.

# La Cámara edita un Boletín Informativo del Vino

**VinoVisión**  
CÁMARA DE COMERCIO INDUSTRIAL

**PRESENTACIÓN:**  
Este nuevo Boletín informativo de nuestro sector en el mundo del vino...  
El enoturismo está de moda...  
El vino español entra en los mercados exteriores...  
Nuevas tendencias en el Reino Unido...  
Nuestro primer sector económico provincial...

**MERCADOS EXTERIORES**

**EL VINO ESPAÑOL ENTRA EN LOS MERCADOS EXTERIORES**  
El vino español entra en los mercados exteriores...  
Nuevas tendencias en el Reino Unido...  
Nuestro primer sector económico provincial...

**COMERCIO EXTERIOR: SECTOR VITIVINÍCOLA**  
Este estudio sobre el sector vitivinícola...  
El enoturismo está de moda...  
El vino español entra en los mercados exteriores...  
Nuevas tendencias en el Reino Unido...  
Nuestro primer sector económico provincial...

VinoVisión consta de 4 páginas y en él se da cuenta de la moda del enoturismo, la posibilidad de consultar numerosas revistas vitivinícolas, de las más importantes del mundo, información sobre mercados exteriores, tendencias del mercado, informes y anuncios de próximas citas del sector. La Cámara ofrece las páginas del Boletín a las empresas y particulares que seden colaborar en su elaboración, con opiniones, noticias y colaboraciones.

VinoVisión es el nombre dado por la Cámara de Ciudad Real al Boletín Informativo del Vi-

no, cuyo número 1 acaba de ver la luz, como un boletín informativo mensual, que reco-

ja de forma amena y útil, noticias, comentarios y opiniones relativas al mundo del vino,

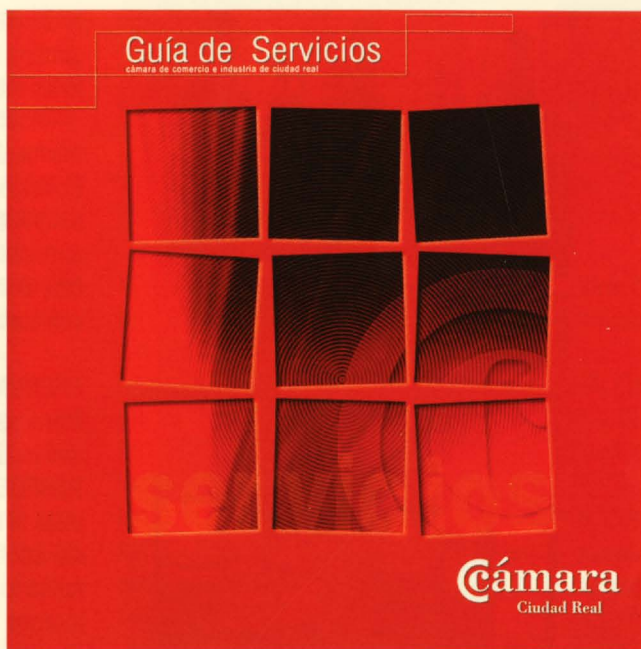


# La Cámara lanza una Guía de Servicios para las empresas

La Cámara ha elaborado una nueva Guía de Servicios, que fue presentada formalmente al Pleno de noviembre pasado, en la que se resume toda la oferta de actividades y servicios de la institución para las empresas.

En un breve texto de saludo que abre esta Guía, el presidente, Juan Antonio León, dice que con esta Guía se hace un estudio detallado de los servicios y programas, de alto valor añadido, que la Cámara pone a disposición de las empresas, acercándose más a ellas y prestándoles servicios de calidad, ya sea en comercio exterior, formación, asesoramiento, información, mediación, creación de nuevas empresas o proyectos, nuevas tecnologías o innovación, entre otros servicios.

La Guía se inicia con los diferentes servicios de Promoción de las Exportaciones y Documentación de Comercio Exterior, sigue con el Programa Pipe y "Procomex-CR", para pasar después a informar del Depósito Aduanero de Ciudad Real, Servicios de Información, Desarrollo Empresarial, Formación, Portal [www.camaracr.org](http://www.camaracr.org), Cer-



Portada e interior (abajo) de la nueva guía editada por la Cámara.

tificados Digitales, Programa Nexopyme, Creación de Empresas, Ventanilla Única Empresarial (VUE), Herramientas

tas y Aplicaciones, Viveros de Empresas, Asesoramiento Medioambiental, Corte de Arbitraje, Estudios Económicos, Publicaciones y Boletines, Lonja Agropecuaria y Entidades Participadas.

La Guía, que consta de 24 páginas, resume todos los servicios de la Cámara, con información útil, teléfonos, correos electrónicos y páginas web para posibles contactos y se va a enviar a las empresas para su conocimiento y uso, porque, como dice el presidente en su presentación, en la Cámara de Ciudad Real estaremos encantados de atenderle y ayudarle en todo aquello que precise de nuestra institución.

## > La Cámara de Comercio e Industria de Ciudad Real

Con esta nueva guía se hace un estudio detallado de los servicios y programas de alto valor añadido que ponemos a su disposición, en nuestro continuo apoyo a la empresa, comercio e industria de la provincia desde la Cámara de Comercio e Industria de Ciudad Real.

Desde una vocación de servicio y orientación al cliente, procurando la más alta calidad en los servicios que le ofrecemos, le invito a que conozca nuestra amplia oferta informativa, de asesoramiento especializado, formación y las múltiples herramientas que ponemos a disposición de su empresa, para ayudarle a abrir nuevos mercados en el exterior, desarrollar nuevos proyectos empresariales, modernizar sus estructuras, y uso de las nuevas tecnologías mejorando así, la competitividad de sus empresas.

En la Cámara de Comercio de Ciudad Real, estaremos encantados de atenderle y ayudarle en todo aquello que precise de nuestra institución.

Muchas gracias.



*Juan Antonio León Triviño*  
Juan Antonio León Triviño  
PRESIDENTE

## Promoción Exportaciones



El Departamento de Comercio Exterior, en su continuo apoyo a las empresas de la provincia, organiza acciones de Promoción donde la empresa puede participar y fomentar su expansión internacional.

El alto número de acciones organizadas hace que nuestras empresas disfruten de múltiples opciones, a la hora de promocionar sus productos en el exterior.

## > Acciones de Promoción de las Exportaciones

- MISIONES COMERCIALES DIRECTAS
- MISIONES COMERCIALES INVERSAS
- PARTICIPACIÓN EN FERIAS INTERNACIONALES
- VISITAS A FERIAS INTERNACIONALES
- PRESENTACIONES Y DEGUSTACIÓN DE PRODUCTOS
- ENCUENTROS DE COOPERACIÓN EMPRESARIAL
- ENCUENTROS TECNOLÓGICOS
- ORGANIZACIÓN DE PABELLONES NACIONALES EN FERIAS
- PROMOCIONES EN PUNTO DE VENTA
- PROMOTORES EN EL EXTERIOR

Más información en la página web [www.camaracr.org](http://www.camaracr.org) en e-mail: [comex@camaracr.org](mailto:comex@camaracr.org) o en el teléfono 926 27 44 44

Cámara  
Ciudad Real

Guía de Servicios



Fernando Prieto, presidente del Consejo Regulador de la Denominación de Origen

## “Los vinos de Valdepeñas son los más competitivos de España”



Fernando Prieto está convencido del buen futuro de nuestros vinos.

“La calidad y los precios de los vinos de Valdepeñas les hacen ser los más competitivos de España”, dice sin ninguna duda el presidente del Consejo Regulador de la Denominación de Origen, Fernando Prieto, buen conocedor de la actual problemática de los vinos, pero convencido de que éste es un sector lleno de futuro,

en el que los vinos de Valdepeñas, los segundos más conocidos de España, van a tener mucho que decir.

Prieto vive la segunda mitad de su mandato de cuatro años al frente del Consejo Regulador, que posee unas magníficas instalaciones recientemente remodeladas en pleno casco de Valdepeñas, con importantes obras de arte que van atesorando.

**PREGUNTA.-** Usted que ha visto en primera persona la evolución del sector, ¿qué reflexión hace?.

**RESPUESTA.-** La situación es muy compleja, al estar ante una caída de la demanda, un importante aumento de la oferta a todos los niveles y un alejamiento de los jóvenes de esta bebida, saludable y mucho más ligada a nuestra cultura que otras bebidas más demandadas.

“Estamos en 29 litros de consumo por habitante y año”, dice Prieto, sumando los más de 50 millones de turistas, pero estamos haciendo, todo el sector, grandes esfuerzos para ajustarnos a la nueva realidad. Esperamos a la nueva OCM europea y de todos modos, el sector debe ajustarse a la demanda.

**P.-** ¿Qué están haciendo en esta Denominación?

**R.-** Aquí la calidad ya la tenemos superada. La comercialización debe mejorar más, buscar nuevos mercados: Estados Unidos, Japón, Asia y los nuevos países europeos, además de consolidar lo que ya tenemos. En este momento, las exportaciones de los vinos de Valdepeñas representan más del 30% de la producción total, por encima de los 19 millones de litros, siendo Holanda, Alemania, Gran



Bretaña, Suecia y Dinamarca, los principales mercados. Como no podemos crecer más en España, el futuro pasa por vender más fuera, en nuevos mercados.

**COSECHA EXCELENTE.**- La cosecha de este año ha sido calificada de "excelente". La vendimia fue de 97 millones de kilos, un 11% inferior a la del pasado año, por la fuerte sequía padecida.

**P.-** ¿El sector da por perdidos a los jóvenes?

**R.-** Un reciente estudio nos ha dicho que los jóvenes ven el vino como una bebida "elitista y lejana". Una persona bebe de media en España 700 litros de líquidos al año, siendo el agua la primera bebida. El agua embotellada cada vez se vende más y le gana la partida a los zumos, estos se la están ganando a la cerveza y la cerveza al vino.

Ese estudio nos indica por donde debemos ir. Hemos de adaptarnos a las nuevas demandas de los jóvenes, ofrecerles nuevos productos para que fuesen entrando al mundo del vino, al que suelen llegar cuando han pasado de los 30 años.

### 30.000 HECTÁREAS

**P.-** ¿Cómo se sitúa Valdepeñas en el panorama nacional de productores?

## UNA SITUACIÓN INMEJORABLE

Fernando Prieto es muy optimista sobre la situación general de la provincia y Castilla-la Mancha, especialmente en el tema industrial, por las comunicaciones que se están haciendo. Es más pesimista sobre el futuro de la agricultura, por la crisis que vive y el envejecimiento de la población. El turismo puede ser un sector muy importante en el futuro, dice Fernando Prieto.



**R.-** "Somos lo que somos y estamos donde estamos", dice Prieto. La Zona Protegida de la DO Valdepeñas es pequeña, de menos de 30.000 hectáreas y no queremos ampliar, más bien lo contrario. El futuro es la calidad, no la cantidad y eso lo saben bien las más de 30 bodegas instaladas en nuestro territorio y especialmente Félix Solís y Los Llanos, que controlan entre ambas el 80% de los vinos de la Denominación.

Por otra parte, creo personalmente que los Pagos deberían estar dentro de las Denominaciones de Origen, con cate-

goría diferenciada, pero dentro para garantizar su calidad al consumidor.

### CALIDAD

**P.-** ¿El dilema sigue siendo la relación calidad /precio?

**R.-** La gente cuando pide Rioja o Ribera de Duero sabe que está pidiendo un vino que vale lo que vale y es ahí donde debemos ir. Tenemos una calidad alta y debemos transmitir a la gente que nuestros vinos son excelentes, dejando al margen su precio.

Castilla-La Mancha en su conjunto está haciendo un gran esfuerzo en comercialización, pero éste es un mercado de sustitución y para vender una botella hay que quitársela a otro. Hay que diferenciar el plano nacional y el internacional y mi opinión es que se puede crecer más en los mercados exteriores.

Navarra ha superado en ventas a Valdepeñas, por la fuerte apuesta de promoción hecha con sus vinos y ése es el camino.

**P.-** ¿Cuales son las claves para asegurar el futuro?

**R.-** La realidad nos desborda, pero está claro que hay que reducir la producción, ir a más calidad y dar una gran batalla en la comercialización. Así dicho parece fácil, pero ese es el único camino y en él estamos.

## UN PEQUEÑO TERRITORIO



La Denominación de Origen Valdepeñas tiene acogida una superficie de viñedo ligeramente superior a las 29.000 Has. Se encuentra situada en el borde meridional de la submeseta sur castellana, enmarcada en las comarcas de Campo de Montiel, por el este, y Campo de Calatrava, por el oeste. Los términos municipales incluidos son: Valdepeñas, Alcubillas, Moral de Calatrava, San Carlos del Valle, Santa Cruz de Mudela, Torrenueva y parte de los términos municipales de Torre de Juan Abad, Granátula de Calatrava, Alhambra y Montiel.



# 14 empresas están interesadas en entrar en el programa PIPE en 2006

## Proporciona asistencia para iniciar a las empresas en la exportación

Seis empresas exportadoras o con vocación de serlo de nuestra provincia, van a beneficiarse el año próximo del Plan de Iniciación a la Promoción Exterior (PIPE), que proporciona asistencia para iniciar a las empresas en la exportación o en la consolidación de sus mercados exteriores y que está promovido por las Cámaras, Instituto de Promoción Exterior (ICEX), Instituto de Promoción Exterior (IPEX) y el Fondo Social Europeo.

Para dar a conocer este Programa a las empresas interesadas, en el que han participado 36 empresas desde su puesta en marcha en nuestra provincia, la Cámara de Ciudad Real celebró recientemente un acto de presentación del mismo, al que asistieron 14 empresas de la provincia que están interesadas en este programa. Para acogerse al programa PIPE, las empresas no deben facturar más de 40 millones, ni exportar más del 30% de su producción, así como no tener más de 250 empleados. El Programa contem-



Al acto de presentación asistieron 14 empresas.

pla tres diferentes fases durante casi dos años, para asistir a las empresas en el delicado proceso de abrirse a los mercados exteriores, "todo un cambio de mentalidad", según los técnicos de la Cámara de Ciudad Real.

En la primera fase se realiza un auto-

diagnóstico de la posición competitiva y el potencial de internacionalización de las empresas, todo ello con tutores designados, antes de pasar a la fase segunda, en la que se diseña el proceso de internacionalización y prospección de mercados, para pasar después a la tercera fase, de puesta en marcha del Plan de Internacionalización, que comprende la incorporación a la empresa de un tutor colaborador, para poner en marcha el plan de acción previamente diseñado con ayuda del consultor.

Las empresas se van a beneficiar de una co-financiación del 80% de los gastos elegibles, hasta un límite de 34.843 euros, durante un plazo de 22 meses.

Una vez celebrada esta sesión informativa, procede ahora realizar las visitas a las empresas aspirantes, para ir completando el proceso selectivo, que se espera esté finalizado al término de este año o principios de 2006.

## La Lonja de Ciudad Real, en la Asamblea de AELMO

La Lonja Agropecuaria de Ciudad Real participó el mes pasado en la Asamblea General de la Asociación Española de Lonjas en Mercados de Origen (AELMO), celebrada en Toledo, que fue clausurada por la consejera de Agricultura de la Junta de Comunidades, Mercedes Gómez, quien animó a los presentes a mantener el trabajo realizado hasta la fecha y ofreció la colaboración de la Junta, en todas aquellos temas que sean de interés para las lonjas.



Las jornadas las organizó la Lonja de Ciudad Real.

La Asociación Española de Lonjas en Mercados de Origen (AELMO), celebró igualmente sus XVIII Jornadas Interlon-

jas, con la asistencia de numerosos empresarios procedentes de distintos puntos de España, que analizaron los objetivos de la Asociación para los próximos años, así como la situación del mercado agroalimentario.

Estas jornadas han sido organizadas por la Lonja Toledana, con quien colaboran la Federación Empresarial Toledana, Asaja, Caja Rural, Diputación Provincial y la Cámara de Comercio.



# La Cámara ayuda a las empresas en el Servicio de Protección de Datos

## Menos del 10% de las empresas de la provincia se han adaptado a la Ley

Menos del 10% de las empresas de la provincia están adaptadas a la Ley de Protección de Datos, dijo el presidente de la Cámara de Comercio de Ciudad Real, Juan Antonio León, al presentar el mes pasado y junto al delegado de la consejería de Industria, Juan José Fuentes, el Servicio de Protección de Datos Personales en las empresas, que la Junta de Comunidades y las Cámaras de la región han puesto en marcha.

Este servicio está concebido como una herramienta de información y formación para las empresas de la región, en pos de la mejora continua de la industria, el comercio y los servicios, teniendo en cuenta los datos presentados en el último informe elaborado por la Agencia Española de Protección de Datos. En él, se refleja que aproximadamente el 4% de las empresas de Castilla-La Mancha tienen ficheros registrados en la Agencia, conteniendo datos personales.

Los principales objetivos del servicio son los de conseguir una mayor adapta-



El presidente de la Cámara, Juan Antonio León y el delegado de Industria, Juan José Fuentes.

ción del tejido empresarial castellano manchego, prestando especial atención a las PYMEs, a las exigencias de la Ley Orgánica 15/1999 de Protección de Datos Personales, concienciar a nuestras empresas de la importancia del derecho a la

intimidad y el honor personal de los individuos, según las estipulaciones legales en los entornos socioeconómicos y fomentar la informatización en el tratamiento de datos y el resto de procesos empresariales, en pos de una mayor seguridad de los mismos.

A través del teléfono 902 102 274, cualquier empresario puede formular su consulta sobre protección de datos personales, en horario de 09:00 a 14:00 y de 16:00 a 19:00, de lunes a viernes, obteniendo una respuesta a través del medio acordado en un plazo de 24 horas. Asimismo, el empresario/a puede dirigir sus consultas a la dirección de e-mail [protecciondedatos@camaras.org](mailto:protecciondedatos@camaras.org). Adicionalmente, cualquier empresario/a que así lo necesite recibirá información presencial o telefónica, dirigiéndose a la Cámara de Comercio de Ciudad Real.

### ¿QUÉ ES?

El servicio de asesoramiento de Protección de Datos pretende informar y responder a las cuestiones relacionadas con el tratamiento de datos de carácter personal en las empresas, según establece la Ley 15/1999.

#### ¿A QUIEN VA DIRIGIDO?

Va dirigido a todas las empresas

#### ¿CÓMO FUNCIONA?

Llamando al 902 102 274 o escribiendo a [protecciondedatos@camaras.org](mailto:protecciondedatos@camaras.org)





# Modificados los Impuestos de Sucesiones, Donaciones y Transmisiones, e IRPF

La consejera de Economía y Hacienda, María Luisa Araújo, detalló los aspectos más significativos del proyecto de Ley de Medidas Tributarias de Castilla-La Mancha, destacando que introduce tres medidas que afectan al tramo autonómico del IRPF, al Impuesto sobre Sucesiones y Donaciones y al Impuesto de Transmisiones Patrimoniales.

María Luisa Araújo, explicaba que el proyecto de Ley permitirá un ahorro conjunto de más de 7 millones de euros a las familias, a los discapacitados, a los agricultores y a las empresas familiares de Castilla-La Mancha. "En conjunto con ellos se van a ver afectados positivamente al menos 45.000 contribuyentes. Como primera medida se establece, una deducción en el IRPF de un 15 por ciento por las cantidades donadas al Fondo Castellano Manchego de Cooperación, una deducción por nacimiento o adopción de hijos de 100 euros, una deducción por discapacidad del contribuyente de 300 euros y una deducción de 200 euros por ascendiente o descendiente discapacitado.

Con las deducciones en el IRPF se generará un ahorro de 2,8 millones de euros y afectará positivamente a unos 30.000 contribuyentes.

**SUCESIONES.-** En relación al impuesto sobre Sucesiones y Donaciones, Araujo ha explicado que la reforma afectará fundamentalmente a tres ámbitos. En primer lugar, al sector agrario, a las empresas familiares y a las herencias que se produzcan a favor del cónyuge e hijos menores. El ahorro conjunto de estas medidas, se estima en 2,5 millones de euros y tendrá un efecto positivo para unos 15.100 contribuyentes.

Asimismo, en lo que afecta a los impuestos de Transmisiones Patrimoniales y de Actos Jurídicos Documentados, M<sup>a</sup> Luisa Araújo informó que a través del an-



María Luisa Araújo, consejera de Economía y Hacienda.

teproyecto de Ley se aplicarán deducciones del 100% para las explotaciones agrarias prioritarias, el 50% para las singulares y el 10% para las preferentes. El ahorro que estas medidas proporcionarán al sector agrario se estima en 1,7 millones de euros.

**IDAIMA.-** El Consejo de Gobierno dio también el visto bueno a la reforma del IDAIMA por ser un impuesto medioambiental que tiene más un objetivo disuasorio que recaudatorio. De este modo se aumentarán los tramos en las emisiones y se modifican los procedimientos de gestión. Además se premiará a las empresas que instalen medidores de contaminación. Como consecuencia se incrementa la recaudación prevista en un 14%. Esta reforma responde al Debate en las Cortes Regionales donde el Partido Popular ya solicitó la creación de este impuesto.

**VENTA DE HIDROCARBUROS.-** La consejera de Economía y Hacienda se refirió igualmente al impuesto sobre la venta minorista de determinados hidrocarburos, más conocido como "céntimo sanitario" indicando en primer lugar que existirá un tratamiento diferenciado para agricultores y transportistas que permitirá no agotar el margen que tienen las co-

munidades autónomas para el primer colectivo o los transportistas, estableciendo un sistema de ayudas.

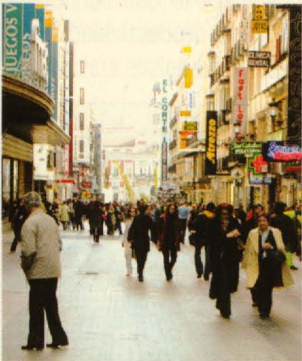
Con esta nueva fiscalidad se estima una recaudación de 50 millones de euros para el año 2006 que permitirá mejorar nuestro sistema sanitario, adelantando infraestructuras, la incorporación de nuevas tecnologías o la contratación de 2.000 nuevos profesionales en un solo ejercicio.

Estos proyectos, concluyó Araújo, son el primer paso para lograr un sistema tributario propio, justo y equilibrado, que garantice la mejora de los servicios que se prestan a los ciudadanos, que no es sino el resultado de la eficaz y equitativa distribución de los recursos públicos que el Gobierno de Castilla-La Mancha realiza cada año a través de los presupuestos regionales.



## La economía española creció un 3,5%

La economía española creció el 3,5% en el tercer trimestre del año, cuatro décimas más que en el mismo periodo del año anterior, según el indicador avanzado del PIB difundido por el Instituto Nacional de Estadística (INE). Esta cifra muestra un perfil suavemente acelerado de crecimiento de la economía española, resultado de una aportación menos negativa del sector exterior y una demanda interna "estable".



El dato confirma que la economía española crece de manera ininterrumpida desde el primer trimestre del pasado año, cuando registró un avance del 3%. Esta es la cuarta vez que el INE publica el indicador avanzado del PIB y la segunda que lo hace con los datos actualizados según el nuevo sistema de contabilidad nacional introducido por Estadística, con base 2000, que supuso el afloramiento de 5.452 millones de euros en el PIB de 2004.

Así, la actualización de la base de la Contabilidad Nacional, que ahora es la del 2000,

frente a la de 1995 empleada hasta el pasado mayo, junto con diversos cambios metodológicos, generó un alza en el crecimiento del PIB.

## El gasto en I+D creció en España un 9% en 2004

El gasto interno en Investigación y Desarrollo (I+D) ascendió en 2004 a 8.945 millones de euros, lo que representa un aumento del 9% respecto a 2003, y supone el 1,07% del Producto Interior Bruto (PIB),

frente al 1,05% del PIB dedicado a esos fines el año anterior, según una muestra de algo más de 15.000 unidades que ha reflejado un aumento del 22% de empresas con actividades de I+D.

### PRODUCTOS Y SERVICIOS PARA EMPRESAS

## Soluciones cercanas a su empresa



En financiación, en inversión, en seguros, en previsión y en Internet con Univía, la banca electrónica que no para. En Unicaja estamos en todo para dar respuesta inmediata. Soluciones integrales que optimizan la gestión de empresa a través de productos y servicios de última generación.

**Univía**  
www.unicaja.es

**Unicaja**

UNICAJA  
EL CAJAS  
DE ESPAÑA  
901 246 246



# España creará 450.000 nuevos empleos en 2006

El vicepresidente segundo y ministro de Economía y Hacienda, Pedro Solbes, apuesta por avanzar en impuestos medioambientales "más parecidos" a otros tributos europeos y por desincentivar el consumo de petróleo, ya que el hecho de que el Impuesto de Hidrocarburos esté más bajo en España que en la media de la UE estimula la demanda. Solbes indicó que el Gobierno también está estudiando la introducción de algunas tasas relacionadas con el medioambiente, y citó, como ejemplo, la posibilidad de introducir una tasa para el saneamiento de aguas contaminadas.

En cuanto a la reforma que prepara Hacienda del Impuesto sobre Sociedades, señaló que es cierto que España cuenta con un tipo nominal (35%) más alto que la media de la UE, pero precisó que el tipo real, teniendo en cuenta las deducciones, es menor. Las deducciones por vivienda habitual se mantendrán

**2006**

De cara a 2006, Solbes aseguró que el Gobierno prevé un crecimiento de la economía española del 3,3%, lo que permitiría la creación de unos 450.000 nuevos empleos y colocaría la tasa de paro por debajo del 9% de la población activa. En este punto, se refirió a las nuevas previsiones de la Comisión Europea, que ha elevado la previsión de crecimiento de la economía española en 2006 hasta el 3,2%.

prácticamente iguales, mientras que las derivadas de la inversión en planes de pensiones sufrirán algún cambio, con el objetivo de incentivar el rescate de los planes en forma de renta en lugar de primar el cobro en forma de capital. Además Hacienda quiere introducir alguna "ventaja fiscal" en los seguros de dependencia.

## España, decimocuarta en competitividad

La economía española ocupa la decimocuarta posición en competitividad de Europa, mientras que Suecia y Finlandia se sitúan en las primeros puestos, según el estudio 'Competitividad y Relación Laboral en el siglo XXI: una comparativa europea', elaborado por el Instituto de Empresa y Adecco, que señala que, a pesar de que la formación de los trabajadores españoles se aproxima a la media de los países europeos. España tiene una posición relativamente baja en esta ranking por la "rigidez" del entorno administrativo y el menor gasto en I+D, lo que conduce a unos resultados de productividad "muy inferiores" a los de los países europeos.

Además la sociedad española es una de las "más conformistas" y para abrir el camino de la competitividad se tienen que flexibilizar los mercados, impulsar la educación e iniciar un proceso de transformación de la relación laboral.

DISEÑO PREIMPRESIÓN IMPRESIÓN ENCUADERNACIÓN LOGÍSTICA DISEÑO PREIMPRESIÓN IMPRESIÓN ENCUADERNACIÓN LOGÍSTICA



**DESTACAMOS  
POR NUESTRA  
CALIDAD**

**Lince**  
ARTES GRÁFICAS

POL. IND. CTRA. DE CARRIÓN, NAVES 110 B-D 13005 CIUDAD REAL TELS.: 926 27 10 84 - 926 25 18 81 FAX: 926 25 61 86 WWW.LINCEARTESGRAFICAS.COM



# Las Cámaras amplían los servicios de las Ventanillas Únicas

La red de Oficinas Integrales de Atención al Ciudadano se ha puesto en marcha, a través de las Ventanillas Únicas Empresariales, gracias al convenio que han firmado el Ministro de Administraciones Públicas, Jordi Sevilla y el presidente del Consejo de Cámaras de Comercio, Javier Gómez-Navarro. Además, las Ventanillas Únicas Empresariales se convierten en oficinas de gestión integral, ampliando sus funciones.

El proyecto de Oficinas Integradas nace con el propósito de acercar la Administración a los ciudadanos, garantizando, a través de los diferentes canales de

comunicación (presencial, telefónico, Internet, tecnología móvil, etc.), su participación y la transparencia de la actividad pública.

Las Oficinas representan un sistema integral de atención al ciudadano, evitan duplicidades en los servicios que ofrece la Administración y garantizan la información, atención y tramitación ante los diferentes niveles administrativos.

Por su parte, a través del convenio firmado el pasado 29 de noviembre, las Ventanillas añaden a sus tradicionales servicios de orientación y tramitación pa-

ra la creación de empresas, nuevos cometidos como la recepción y registro público de las solicitudes, escritos y comunicaciones dirigidas a los diferentes niveles administrativos; el acceso por parte de empresas y emprendedores a los servicios electrónicos de las diferentes Administraciones.

Asimismo, incorporarán progresivamente servicios de orientación y tramitación para el desarrollo de la actividad de las empresas, configurándose así como auténticos puntos únicos de contacto en asesoramiento y tramitación administrativa para emprendedores y empresas.

La nieve está servida



Comienza la temporada de esquí  
[2005-2006]

¡APROVECHA NUESTRAS OFERTAS!\*

#### Nieve

- ⊗ Oferta "Fines de Semana" en Pirineo Aragonés.
- ⊗ "5x4": 5 noches al precio de 4 en el Pirineo Aragonés.
- ⊗ "Forfaits Gratis" en el Pirineo Catalán.
- ⊗ "Precios Especiales" en Andorra.
- ⊗ "7x6": 7 noches al precio de 6 en Andorra.

\* Infórmate de las condiciones de aplicación, fechas y establecimientos incluidos.



INFORMACIÓN Y RESERVAS

C/Toledo,4•13001 Ciudad Real Tel.: 926 252 834•Fax.: 926 253 874•E-mail:ciudadreal@viajeseci.es

VIAJES

El Corte Inglés



# Cámaras e Industria piden más multinacionales españolas

El fenómeno de las multinacionales en España se ha producido en un plazo de tiempo corto y ha alcanzado un gran nivel de desarrollo, sin que la sociedad ni las instituciones españolas, incluidas las Administraciones públicas, hayan asumido la necesidad de apoyar el desarrollo de estas compañías, imprescindibles para la continuidad del crecimiento económico. Esta fue una de las principales conclusiones de la Jornada: España y sus Multinationales, organizada a finales de noviembre por el Consejo Superior de Cámaras y que inauguró el ministro de Industria, Turismo y Comercio, José Montilla, junto al presidente del Consejo de Cámaras, Javier Gómez-Navarro.

El ministro defendió la existencia en España de multinacionales fuertes, capaces de competir en un mercado globalizado e invitó a las empresas españolas a aumentar su presencia en mercados con alto potencial de crecimiento.

## CONCLUSIONES

- 1.- No existe un reconocimiento acorde con la magnitud de estas compañías
- 2.- Nos enfrentamos a una nueva etapa, caracterizada por la aparición de nuevas economías emergentes y una mayor competencia sin fronteras.
- 3.- Debemos contemplar los entornos de mercado de nuestras empresas desde una perspectiva global.
- 4.- El proceso de aprendizaje de nuestra sociedad, que está perdiendo competitividad año tras año, tiene que ser muy rápido.
- 5.- Se trata de generar entornos favorables al desarrollo de las relaciones entre las partes y de aprovechar las oportunidades
- 6.- El riesgo a que nos enfrentamos es el de no disponer de compañías de este calado. Ser un país de consumidores no es aceptable
- 7.- Las grandes empresas pueden y deben ser agentes de arrastre de las pequeñas.
8. No debemos tener complejos como sociedad a la hora de defender lo que es nuestro y lo que nos favorece.
- 9.- Nuestra sociedad tiene que encontrar tiempo y espacio para debatir este tema en el que tanto nos jugamos colectivamente.
- 10.- Nuestro país, pese a su tamaño, posee un importante número de empresas en el ranking de las principales del mundo.

Por su parte, el presidente de las Cámaras de Comercio declaró que España se ha convertido en el octavo país inver-

sor el exterior, gracias a las aproximadamente 1.000 empresas que han decidido actuar más allá de nuestras fronteras.

### ANGAMA ARTES GRAFICAS

- medianas y grandes cantidades
- máquinas de 1, 2 y 4 colores
- alto equipamiento técnico
- diseño y foto industrial
- revistas y libros
- folletos y catálogos
- continuo y talonarios
- carpetas con/sin anillas
- carteles hasta 100 x 140
- calendarios

Polig. Ind. "Larache"  
c/ Pedro Muñoz, 1  
13005 CIUDAD REAL  
Telf.: 926 21 01 25 • Fax: 926 21 17 20  
E-mail: angama@cim.es

### ANGAMA digital

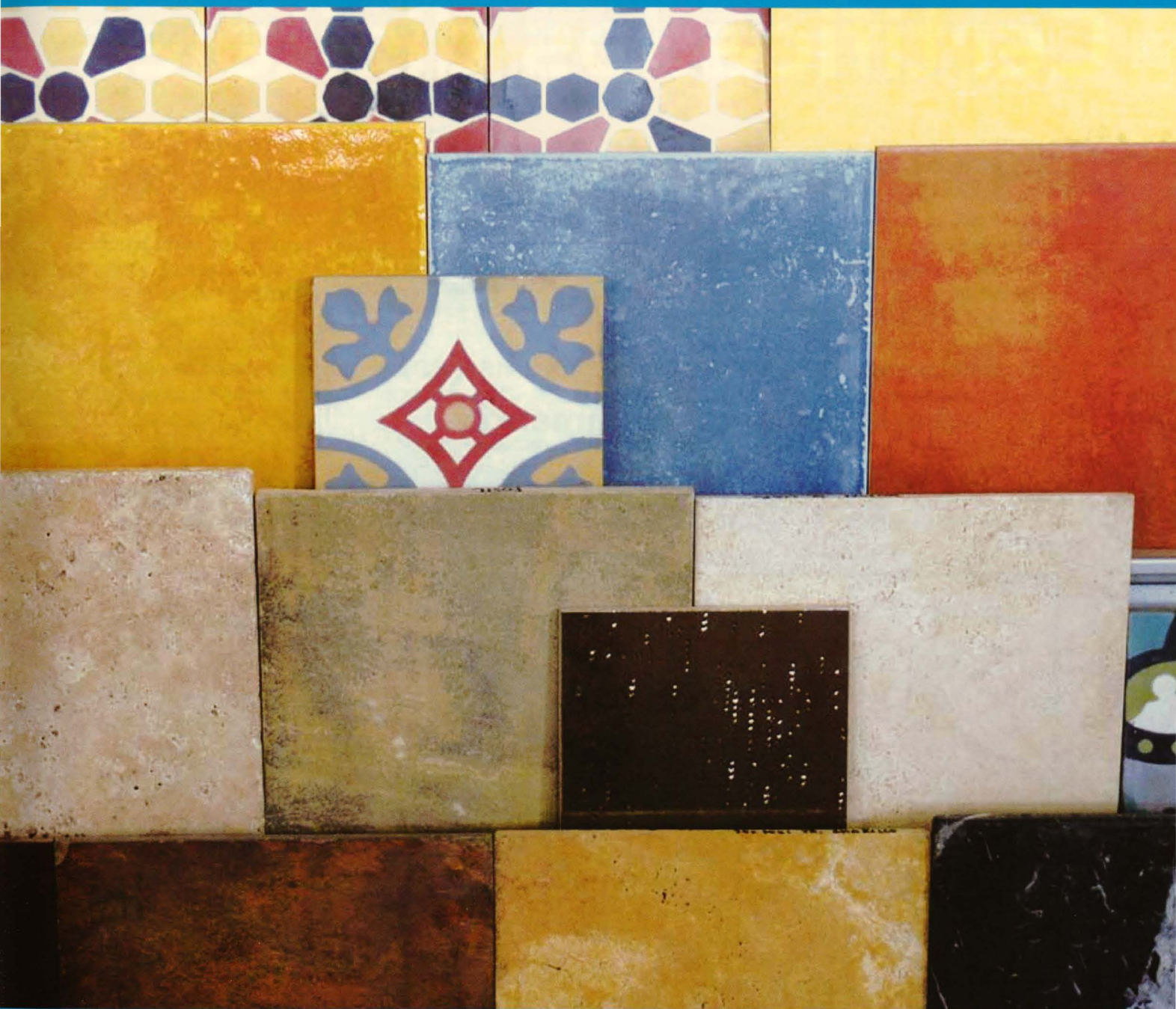
- directamente desde el ordenador
- microcantidades
- muy económico
- 24 horas
- color, blanco/negro y datos variables
- hasta cartulinas de alto gramaje
- folletos
- carteles
- tarjetas
- invitaciones
- menús
- memorias
- tesis
- etiquetas
- mailings personalizados





*sabemos que te gusta decorar*

# CERÁMICA Y AZULEJOS



# Cabanes

Pol. Ind. Avanzado - Avda. de la Ciencia, 7  
13005 CIUDAD REAL  
Tel: 926 27 47 16 - Fax: 926 22 42 83  
cabanes@suministroscabanes.com

**NUEVAS  
INSTALACIONES**   
**DETRÁS ESTACIÓN AVE-JUNTO A SEUR**

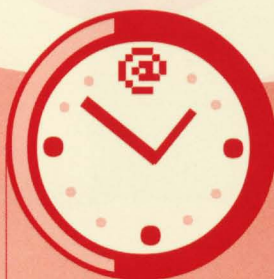


# Certificados digitales PARA EMPRESAS

Acceda a la certificación digital para empresas y benefíciense de las ventajas de cinco herramientas exclusivas, **disponibles gratuitamente**



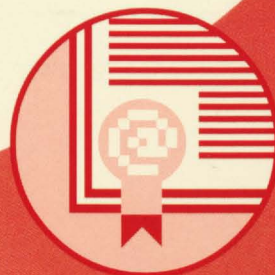
FIRMA DE ESCRITORIO



SELLADO DE TIEMPO



FIRMA DE ACTAS



NOTARIZACIÓN  
ELECTRÓNICA



FACTURA  
ELECTRÓNICA

El valor de identificarse

Seguridad en la red

[www.camerfirma.com/certificadosfeder](http://www.camerfirma.com/certificadosfeder)  
902 100 096

Proyecto "hacia un censo digital" cofinanciado por

**Cámara**  
Ciudad Real



UNIÓN EUROPEA  
Fondo Europeo  
de Desarrollo Regional



## La región quiere reutilizar su masa forestal residual como energía renovable

El consejero de Medio Ambiente y Desarrollo Rural, José Luis Martínez Guijarro, ha valorado muy positivamente el anuncio del Ministerio de Medio Ambiente de crear un fondo dotado con más de cinco millones de euros, para colaborar con las Comunidades Autónomas que realicen actuaciones de aprovechamiento de la biomasa forestal residual, como energía renovable. "Los objetivos de este Plan pasan por reducir la combustibilidad de la masa forestal y que suponga disminuir los incendios forestales y, por otro,



Planta de biomasa de Movialsa en Campo de Criptana.

para que esa masa se convierta en energía alternativa".

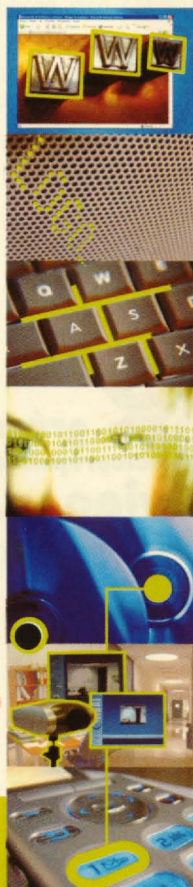
El consejero ha explicado que el 44% de la superficie de Castilla-La Mancha, es decir, cerca de 3.473.000 hectáreas,

es forestal, de las cuales un 53% son arboladas y un 43% es superficie desarbolada. "La producción de los residuos forestales pueden generar una potencialidad de más de 90.000 toneladas por año".

## Toda la energía consumida en 2012 será limpia

El consejero de Industria y Tecnología, José Manuel Díaz-Salazar, ha explicado que el Gobierno de Castilla-La Mancha se ha marcado como objetivo para 2012 que el cien por cien del consumo de los castellano-manchegos proceda de energías limpias. En estos momentos, este porcentaje se sitúa en el 39%. Este objetivo se enmarca dentro de la política que propugna un modelo basado en las fuentes renovables y la eficiencia.

**Soluciones completas** a todas tus necesidades tecnológicas y creativas, de forma fácil y efectiva.



INTERNET

IDENTIDAD CORPORATIVA

DESARROLLO SOFTWARE

AUDITORÍA Y LEGISLACIÓN

MULTIMEDIA

TELEVIGILANCIA

MOBILE

www.dialogotecnologico.com  
info@dialogotecnologico.com  
Pedro Muñoz, 1. Of. 8. 13005 Ciudad Real  
926 21 34 37 / 615 40 96 22



## Las Autonomías podrán elevar el impuesto de matriculación

El Consejo de Ministros aprobó en noviembre la posibilidad de que las comunidades autónomas podrán elevar hasta en un 15% el Impuesto Especial sobre Determinados Medios de Transporte (IEDMT), más conocido como Impuesto de Matriculación, frente a la potestad para elevarlo en un 10% con que contaban hasta el momento. De esta forma, las comunidades autónomas podrán aumentar los tipos del Impuesto de Matriculación en un 15% (antes un 10%), con lo que los tipos generales podrán estar para los vehículos de cilindrada reducida entre el 7% y el 8% (antes entre el 7% y el 7,70%) y para el resto de los vehículos entre el 12,00% y el 13,80% (antes entre el 12,00% y el 13,20%).

## CVC Capital compra la Fórmula Uno

El grupo inversor británico CVC Capital Partners ha tomado el control accionario en la empresa Formula One Group, Bernie Ecclestone y la compañía financiera alemana Bayerischen Landesbank acordaron vender sus respectivos paquetes accionariales, aunque el precio de la operación no fue revelado. Ecclestone permanecerá como jefe ejecutivo, cargo que ostenta desde hacer 25 años.

CVC Capital Partners, Bayerische Landesbank y Bambino Holdings se reunirán bajo una nueva compañía, Alpha Prema, y la operación está pendiente de su aprobación por parte de las autoridades comunitarias y de la Federación Internacional del Automóvil.



## La industria auxiliar se instala en China y Europa del Este

El 54% de las empresas que integran la industria auxiliar de componentes de Europa occidental trasladarán producción a China en los próximos años, según el presidente de la división de Abogados de Ernst & Young y ex ministro de Ciencia y Tecnología, Juan Costa. Este porcentaje se ampliará hasta un 90% si se incluye el traslado de la fabricación de compañías radicadas en Europa Occidental a países de Europa del Este que, según Costa, es "la región preferida" para estas firmas, sobre todo Polonia, Hungría, República Checa y Eslovaquia.

Juan Costa señaló, que en la actualidad Europa Oriental es más competitiva que China, que debe asumir ciertos riesgos, entre los que destaca el elevado control estatal, posible baja productividad, altos costes de transporte e intervencionismo. Otros mercados "prometedores" son India (a medio plazo) y Rusia, que junto a Europa del Este tendrán una tasa de crecimiento del 20%.

g r u p o v i g o

ha obtenido el Certificado de Calidad



representa en la actualidad un grupo de empresas dinámicas, comprometidas con su entorno y con el Medio Ambiente.

Como consecuencia de la trayectoria y la consolidación de la empresa como una de las referencias del sector en Ciudad Real, recientemente ha obtenido la Certificación de su Sistema de Gestión de la Calidad por la prestigiosa Certificadora Noruega DET NORSKE VERITAS (DNV).



**grúas  
Autopropulsadas  
vigo, s.l.**

Ctra. Ciudad Real-Valdepeñas, km. 1,600  
Telf.: 926 22 72 50/54 - Fax: 926 25 33 50  
Ciudad Real

**S**  
**sidemetal s.l.**

Ctra. Valdepeñas, s/n  
Telf.: 926 22 72 50 - Fax: 926 25 33 50  
Ciudad Real

grupovigo@grupovigo.com  
www.grupovigo.com





# Adorne la Navidad

## Regalos de Empresa

NICO JAMONES, S.L.  
Telf.: +34 926 769 015  
e-mail: [info@nicojamones.com](mailto:info@nicojamones.com)  
Web: [www.nicojamones.com](http://www.nicojamones.com)

Enviado





**Nuevo Audi A4.  
No deja indiferente.**

¿Es posible que la ciudad pueda emocionarse? ¿Que los edificios tengan alma? ¿Que las calles sean capaces de sentir? El nuevo Audi A4 tiene una personalidad y carácter que despierta grandes emociones a su paso. Incluso en quienes no están acostumbrados a sentirlas. Un automóvil sofisticado que incorpora revolucionarios motores TDI y también FSI, avances como la inimitable tracción permanente quattro®, la suspensión dinámica y el sistema de transmisión multitronic.

**Tresa Automoción, S.A.**  
Segadores, 24 - Pol. La Estrella  
Tel. 926 27 21 64  
13170 Miguelturna