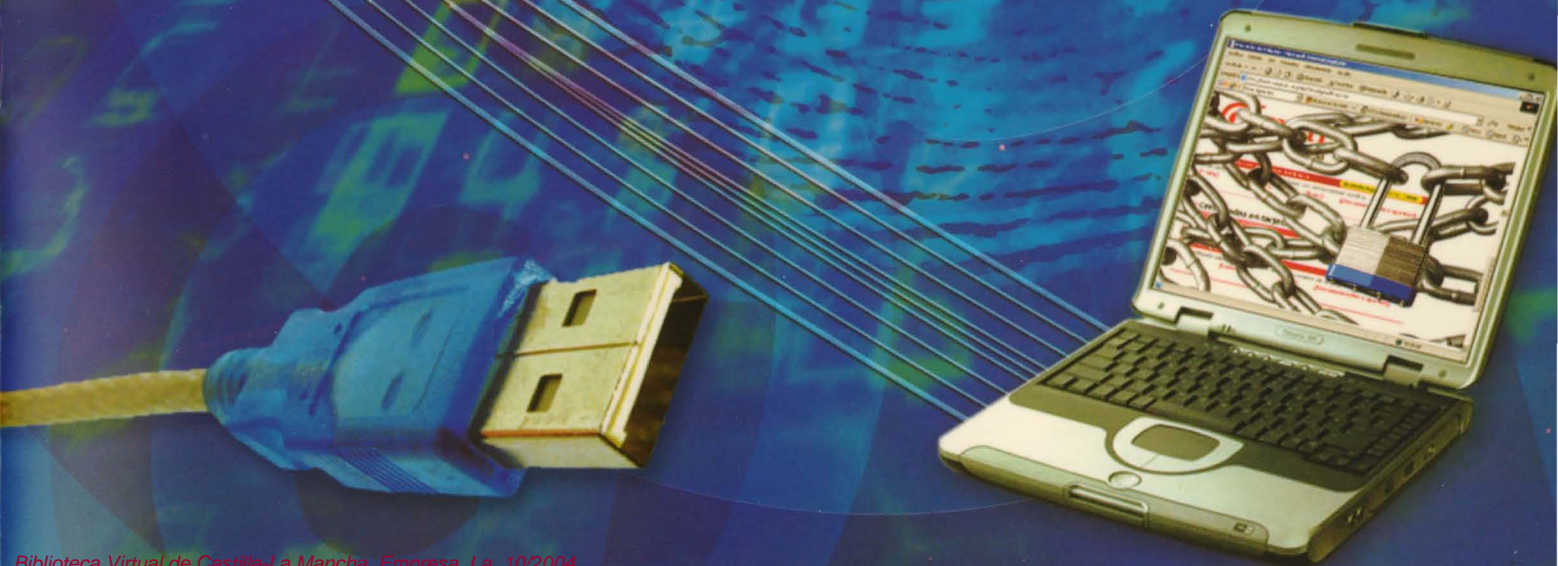


# La empresa



***La Cámara impulsa  
la firma digital en  
las empresas de  
Ciudad Real***





multitronic®, quattro®, TDI V6...

cualquier parecido con un automóvil convencional es pura coincidencia.



#### Audi A4

Dicen que hoy en día todos los automóviles se parecen. Y es cierto, sólo se parecen. Porque basta con observar la tecnología que incorpora el Audi A4 para comprobar que nos hallamos ante un automóvil realmente diferente. La suavidad de marcha que proporciona su cambio multitronic®, la seguridad que garantiza el agarre de su tracción integral quattro®, la entrega de potencia y bajo consumo que ofrece la tecnología TDI V6... son tan sólo algunos de los motivos que hacen del Audi A4 un automóvil único. El resto, puede descubrirlos personalmente en su concesionario oficial Audi.

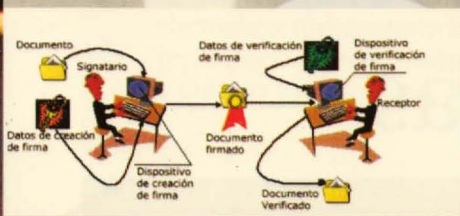
**Tresa Automoción, S.A.**  
Segadores, 24 - Pol. Ind. La Estrella  
Tel. 926 27 21 64  
13170 Miguelturra (Ciudad Real)





## Cámara

### Impulso a la Firma digital de las empresas



# 4

## CEEI

### Cámara y CEEI forman a empresarios de la provincia



# 6

## Comercio Exterior

Cuatro empresas expusieron en Frankfurt 8

## Coyuntura económica

Indicadores Económicos 10

## Nuestras empresas

### Anró, una empresa de Tomelloso lider nacional



# 12

## Noticias de empresa

Menos berenjenas 17

## Punto de vista

Alipio Lara, director de IVICAM 22

## Comercio Exterior

El mercado del aceite de oliva en Alemania 24

## Lonja

Primera reunión de la Mesa de la Caza 28

## Economía

Horarios comerciales para 2005 30

## Empresa y medio ambiente

1.066 empresas han de reducir emisiones 32

## Motor

La región lidera la venta de coches 34

### Cuidar el pequeño comercio

EL PEQUEÑO COMERCIO es y debe seguir siendo un sector estratégico que hay que cuidar y desarrollar para que las ciudades y pueblos de Castilla-La Mancha sigan siendo espacios de convivencia y de provisión de bienes y servicios para sus ciudadanos, dijo recientemente el consejero de Industria y Tecnología, José Manuel Díaz-Salazar, al presentar el acuerdo alcanzado entre sindicatos, empresarios, Cámaras de Comercio y representantes de los consumidores, para regular los horarios comerciales en la región durante 2005, con la apertura de 8 domingos y festivos y 72 horas semanales máximas.

Nuestra región ha optado por las mínimas aperturas festivas contempladas en el anteproyecto de Ley elaborado por el gobierno central, que llega hasta las 12 anuales y además, los establecimientos con superficie de venta inferior a 320 metros cuadrados van a mantener el régimen actual para que el propio pequeño comerciante regule su actividad. El consejero expresó el apoyo del Gobierno regional hacia el sector del pequeño comercio, como actividad tradicional que contribuye a humanizar nuestros pueblos y ciudades.

Este acuerdo sobre horarios ha sido muy bien aceptado por todas las partes implicadas, e indica el camino de consenso a seguir en beneficio de un sector clave de nuestra economía y de toda la sociedad.

### Firma digital en las empresas

LA CÁMARA DE COMERCIO de Ciudad Real ofrece a las empresas de la provincia los servicios que la firma digital representan como una nueva herramienta real de la llamada sociedad de la información, con la que van a poder realizar cada vez más tareas cotidianas en las empresas. La Cámara espera que en un año se hayan emitido unos 2.800 certificados de firmas digitales en nuestra provincia, como una nueva herramienta de gestión empresarial.

Este nuevo servicio de la Cámara ciudadrealense, que lleva meses siendo preparado, va a ser dado a conocer próximamente y por diferentes medios, a varios miles de empresas de la provincia, para que se informen sobre las ventajas de la certificación digital y comiencen a usarla como ya hacen más de mil empresas en toda España.

La Cámara, que tantas iniciativas pioneras ha puesto en marcha en los últimos años, espera que esta de la firma digital sea bien acogida por las empresas de la provincia.

Edita Cámara de Comercio e Industria de Ciudad Real  
Presidente Juan Antonio León Triviño

Redacción y coordinación Barataria Gabinete de Prensa. e-mail: barataria@cim.es

Publicidad J&G Asociados. Camarín, 5. Bajo E.  
13004 Ciudad Real Tfno. / Fax: 926 25 66 98

Diseño y maquetación Cícero Comunicación. Tfno.: 926 21 21 10

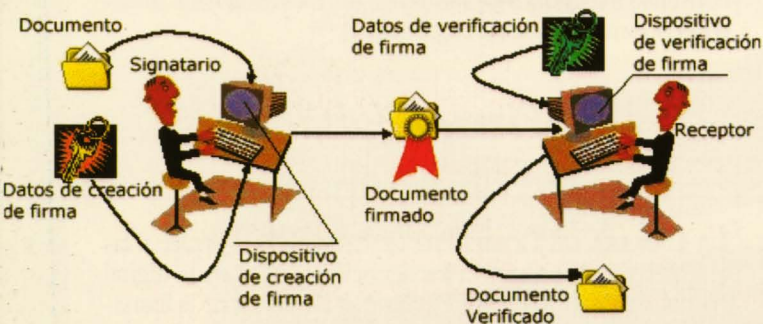
Imprime Lince Artes Gráficas (926 27 10 84)  
Polígono Carretera de Carrión. Ciudad Real

Depósito legal CR-999/91



# Impulso a la firma digital de las empresas

La Cámara de Comercio de Ciudad Real va a impulsar la Certificación Digital en las empresas de nuestra provincia, con el objetivo de que en un año existan unos 2.800 certificados emitidos, de forma gratuita el primer año, como una nueva herramienta clave para adentrarse de forma segura en las oportunidades de la sociedad de la información



Este nuevo servicio de la Cámara ciudadrealeña, que lleva meses siendo preparado, será dado a conocer próximamente y a través de diferentes medios, a varios miles de empresas de la provincia, para que se informen sobre las ventajas de la certificación digital y comiencen a usarla como ya hacen más de mil empresas en toda España.

Un Certificado Digital es el equivalente electrónico a un documento de identidad que nos permite identificarnos, firmar y cifrar electrónicamente documentos o mensajes y sirve para autenticar la identidad del usuario, ante terceros, firmar digitalmente de forma que se garantice la integridad de los datos transmitidos y su procedencia o cifrar datos para que sólo el destinatario del documento pueda acceder a su contenido.

Además, los certificados digitales, están enfocados al público objetivo empresarial y sus necesidades, utilizan la red de Cámaras de Comercio para realizar la validación de los datos, que se incluirán en el certificado y tienen una clara vocación internacional al estar integrados en la jerarquía de Cámaras de Comercio Europeas de Autoridades de Certificación Chambersign.

El anuncio para Camerfirma presenta el nombre 'Camerfirma' en una tipografía vertical y blanca sobre un fondo naranja. A la derecha, el texto 'Certificación Digital para Empresas' aparece en blanco sobre el mismo fondo. Abajo a la derecha, se muestra el logo de 'Cámara Ciudad Real' con 'Cámara' en rojo y 'Ciudad Real' en negro. El anuncio también incluye tres fotografías: una de un hombre hablando por teléfono, otra de un hombre revisando documentos, y una de un grupo de personas colaborando.

Camerfirma es la autoridad de certificación digital de las Cámaras de Comercio españolas, que permite actuar bajo una marca cameral común, ampliando así su ámbito de validez. El proyecto de Camerfirma surge impulsado por el Consejo Superior de las Cámaras de Comercio Industria y Navegación de España, para dotar de seguridad a las comunicaciones telemáticas realizadas en el ámbito empresarial.



**¿Qué es?** Un Certificado Digital es como un DNI electrónico, que garantiza los datos transmitidos y su procedencia y detecta cualquier manipulación, resultando muy útil para hacer trámites, ahorrado tiempo y dinero.

**USOS DEL CERTIFICADO.-** Entre las acciones prioritarias de Camerfirma, está la obtención del reconocimiento de los certificados por las Administraciones Públicas. El objetivo es lograr que el conjunto de empresas y personal vinculado puedan realizar todos los trámites disponibles por la e-administración. Hasta ahora, los obtenidos han sido con la Agencia Estatal de la Administración Tributaria Ministerio de Trabajo, Seguridad Social y los ministerios de Economía y Ciencia y Tecnología. Igualmente, el empleo de certificados personales de empresa le ayudará a asegurar sus comunicaciones a través del correo electrónico. Además, Camerfir-

ma ha incorporado los certificados a la raíz de las aplicaciones de Microsoft a través de los programas Windows XP y Windows 2003.

**FACTURACIÓN DIGITAL.-** Una de las principales ventajas de la firma digital es la posibilidad de facturar a través de este sistema telemático y por lo tanto garantizando los principios básicos exigibles. La factura en formato electrónico será válida siempre que garantice la autenticidad del origen y la integridad del contenido.

**Para más información contactar con Oscar Gil en la Cámara de Comercio de Ciudad Real, Tfno.: 926 - 27 44 44.**

**¿Para qué sirve?** Para presentar declaraciones, pago de impuestos, comunicaciones, facturación electrónica, firmas de documentos y correos electrónicos, entre otras.

## TIPOS DE CERTIFICADOS

**Certificado digital de Persona Física.** Dirigido a una persona física que tiene una vinculación laboral o comercial con una entidad con personalidad jurídica. Garantiza únicamente la pertenencia de la persona a la empresa pero no la capacidad de actuar en nombre de la empresa.

**Certificado digital de Persona Física de Representante.** Dirigido a una persona física que sea representante de una entidad jurídica con capacidad para actuar en nombre y representación de dicha entidad jurídica.

**Certificado Digital de Persona Jurídica.** Dirigido a una entidad con personalidad jurídica. Son reconocidos actualmente solo en el ámbito tributario. LLeva incorporado la identidad de la persona física con poderes suficientes de representación de la empresa.

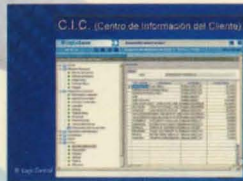
**Certificados de Servidor Seguro Corporate Express.** Son Certificados en software que permiten identificar que una determinada página web pertenece a una empresa y de forma que no pueda ser vista ni manipulada por terceros.



ИНФОРМАЦИОН

**C. Informática, S.L**

C/ Italia, 6 Plaza Estrasburgo  
13005. Ciudad Real  
Tfno. 926 27 42 23  
cinformatica@logiccontrol.es



**Logic class**

**Logic Control**<sup>®</sup>  
DISTRIBUIDOR AUTORIZADO



# Cámara y CEEI forman a empresarios de la provincia

El Centro Europeo de Empresas e Innovación (CEEI) de Ciudad Real ha puesto en marcha en este comienzo de curso tres programas formativos para empresarios y directivos de Alcázar de San Juan, Tomelloso y Manzanares, así como sus respectivas zonas de influencia, que versan sobre consolidación y competitividad, auditoría medioambiental y creación y gestión de pequeñas y medianas empresas, que son impartidos por profesores de la acreditada Escuela de Organización Industrial (EOI) y en los que participan más de 70 empresarios, técnicos y responsables de nuestras empresas.



Un momento de la inauguración del curso en Alcázar

Estos tres cursos o programas que se han puesto en marcha entre el día 20 de septiembre y el 4 de octubre, forman parte de la oferta formativa del CEEI y de la Cámara de Ciudad Real a los empresarios de la provincia, para que puedan estar al día y mantener competitivas sus empresas. En los últimos años, la Cámara ha hecho un gran esfuerzo por prestar cada vez más servicios a los empresarios de la provincia, llevándoles formación de calidad contrastada lo más cerca posible de sus empresas.

El pasado día 20 arrancó en Alcázar el primero de estos cursos, sobre Consolidación y Competitividad en la Pyme, en cuya inauguración estuvieron presentes el alcalde de la localidad, José Fernando Sánchez Bódalo; el

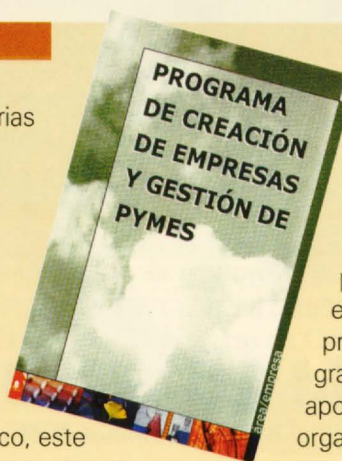
delegado de Industria y Tecnología, Juan José Fuentes, y el vicepresidente de la Cámara y del CEEI, Vicente Buendía, quienes animaron a los representantes de las 27 empresas inscritas y seleccionadas entre unas 60 solicitudes, a aprovechar al máximo los conocimientos impartidos por la prestigiosa EOI.

Cámara, CEEI y Ayuntamiento de Alcázar han vuelto a demostrar su buen entendimiento para realizar acciones en beneficio de las empresas de la zona, como subrayaron tanto el alcalde como Buendía. Este programa, de 500 horas, está enfocado fundamentalmente a realizar un Plan Estratégico de mejora de las empresas, tras tener un diagnóstico de su situación y en concordancia con los objetivos estratégicos propuestos y reformulados.

## CREACIÓN DE EMPRESAS EN MANZANARES

**LA TERCERA ACCIÓN** de formación organizada por el CEEI, en colaboración con el ayuntamiento de Manzanares, comenzó el pasado día 4 en el Centro de Empresas de Manzanares y está destinada a formar a emprendedores y empresarios para crear y gestionar empresas o nuevas actividades, con garantías de éxito. También en

este caso, las materias son impartidas por profesores de la Escuela de Organización Industrial y profesionales con experiencia. Con una duración de 500 horas y un enfoque muy práctico, este



Programa combina las enseñanzas teóricas con tutorías individualizadas y la elaboración de un plan de negocio específico para cada proyecto. Todo de forma gratuita gracias a las aportaciones de los organizadores.



## AUDITORÍA MEDIOAMBIENTAL EN TOMELLOSO

**EL PASADO DÍA 1** comenzó en dependencias del Clipe de Tomelloso la segunda acción formativa puesta en marcha por el CEEI para este otoño, destinada a implantar en las empresas participantes un sistema de gestión medioambiental, una vez realizado un diagnóstico de su situación en este campo.

Este programa, similar a otros ya desarrollados con éxito por el CEEI en la provincia, está dirigido tanto a empresarios como a gerentes o técnicos y está siendo impartido por profesores de la EOI y profesionales de empresas, de consultoras y de la propia Administración, combinando los conocimientos teóricos actualizados, con la realización de un proyecto real en cada empresa,

de diagnóstico e implantación de la gestión medioambiental.

Aunque el coste real del curso es muy elevado, ya que combina formación y asesoramiento individualizado de 500 horas, a las empresas les resulta gratuito gracias a las aportaciones de los organizadores y del Fondo Social Europeo. El programa, impartido en su fase lectiva los viernes por la tarde y los sábados por la mañana, comprende desde la metodología de la auditoría medioambiental, a los análisis de los parámetros medioambientales, los requisitos y procedimientos administrativos y los sistemas de gestión ambiental, así como numerosos casos prácticos y las posteriores tutorías de proyectos.

### CURSO DE AUDITORÍA MEDIOAMBIENTAL EN PYMES



MINISTERIO  
DE INDUSTRIA  
Y COMERCIO



Fondo Social Europeo

área/empresa

# horcisa

## HORMIGONES - MORTEROS - ARIDOS



### HORMIGONES PREPARADOS-CANTERAS DE CALIZA Y BASALTO- MORTEROS

SERVICIOS CENTRALES: Ctra. Toledo, Km. 184,3 - 13003 CIUDAD REAL  
Teléfono: 926 27 44 15 - Fax: 926 22 06 88 - E-Mail: horcisa@horcisa.com - www.horcisa.com

#### PLANTAS DE HORMIGÓN

CIUDAD REAL: N-401. CTRA. TOLEDO, KM. 184,300. Tlfo.: 926 22 14 27  
MANZANARES: POLÍGONO INDUSTRIAL, PARCELA A-10. Tlfo.: 926 61 18 17  
ALCAZAR: POLÍGONO ALCES PARCELAS M-33 Y M-34. Tlfo.: 926 54 10 75  
MALAGÓN: N-401. CTRA TOLEDO, KM 161,200. Tlfo.: 926 69 51 22  
PUERTOLLANO: CTRA CALZADA S/N. (JUNTO A REPSOL). Tlfo.: 926 69 80 35  
VILLACAÑAS: CM-410. CTRA. NAVAHERMOSA-QUINTANAR, KM 109 Tlfo.: 925 20 14 31

#### CANTERAS DE CALIZA

CAMPO DE CRIPTANA: N-420. CTRA. PEDRO MUÑOZ-EL TOBOSO. Tlfo.: 926 69 11 05  
MALAGÓN: N-401. CTRA TOLEDO, KM 161,200. Tlfo.: 926 69 51 22  
MANZANARES: N-310 CTRA. MANZANARES-ARGAMASILLA ALBA, KM, 8. Tlfo.: 600 46 01 74  
VALDEPEÑAS: CRTA. SAN CARLOS DEL VALLE, KM. 6

#### CANTERAS DE BASALTO

CIUDAD REAL: N-430. CTRA. PIEDRABUENA KM, 6. Tlfo.: 926 69 03 09  
VILLAMAYOR: CRTA. VILLAMAYOR-CIUDAD REAL, KM. 5



## Cuatro empresas agroalimentarias expusieron en Frankfurt

**CUATRO EMPRESAS** agroalimentarias de la provincia: Aceites Malagón; el Consorcio de Exportaciones Spain Gourmet, de Ciudad Real, que agrupa numerosos productos de diferentes empresas; Industrial Quesera Cuquerella, de Malagón y Nico Jamones, de Luciana, participaron el mes pasado en una exposición agroalimentaria en Frankfurt (Alemania), que fue organizada por la Oficina Comercial de España en Alemania y a la que asistieron numerosos importadores y distribuidores en ese importante mercado europeo.

La Cámara de Comercio de Ciudad Real coordinó esta participación, con el patrocinio de la Diputación Provincial, que se desarrolló en el recinto ferial de Frankfurt, con la asistencia de numerosos profesionales invitados, pertenecientes a empresas de importación o distribución, jefes de compra de grandes cadenas de alimentación, agentes, tiendas especializadas de productos delicatessen, hostelería, restauración y periodistas especializados del sector agroalimentario.

En el transcurso de esta misión, desarrollada muy profesionalmente, las empresas productoras o vendedoras de quesos y aceites, han realizado buenos contactos comerciales en este importante mercado alemán, el mayor mercado europeo para productos de alimentación.

La aportación española al mercado alemán es de un 6% sobre el total importado y nos sitúa como cuarto proveedor tras Holanda, Francia e Italia. Durante los últimos 5 años, la evolución de las expediciones de productos agroalimentarios españoles a Alemania, han registrado un crecimiento acumulado de un 28% y esto se refleja en el consumo de productos españoles en ese país, que son considerados muy interesantes por su relación calidad-precio y por el auge que se observa en toda Europa de la llamada "dieta Mediterránea".

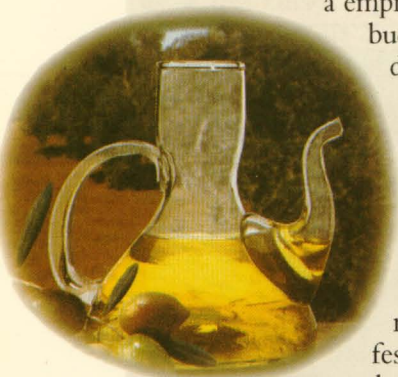
## Jamones y vinos de Ciudad Real en la "Spain Gourmet"

**JAMONES ARROYO**, de Argamasilla de Calatrava y Pago del Vicario, han sido las dos empresas provinciales que participaron en la pasada edición de la "Spain Gourmet Fair", de Tokio, que se ha desarrollado por cuarta vez, a mediados de septiembre, organizada por las Cámaras de Ciudad Real, A Coruña, Burgos, Murcia y Navarra, con la colaboración de la Oficina Comercial de España en Tokio y que en la que han participado 26 empresas españolas.

Todos los productos de esta selección deben ser de producción española, de muy alta calidad, con envases y etiquetas atractivos, con calidad garantizada y de venta en establecimientos de primera categoría. Las empresas participantes deben tener catálogos en inglés y personal especializado y de habla inglesa para mantener contactos adecuados a la misión.

El mercado japonés, muy especializado y de altísimo nivel, acoge con interés los productos exteriores de alta calidad y cuyo precio no sea demasiado alto, por lo que representa una oportunidad muy importante para nuestros mejores productos de alimentación y bebidas.

En opinión del consejero económico y comercial de la embajada española en Tokio, Ernesto Tejedor, esta feria ha marcado un cambio estratégico respecto de los vinos españoles, que se habían posicionado en un segmento medio-bajo anteriormente. José M<sup>a</sup> Castañeda, asistente a la "Spain Gourmet" de Tokio, por Pago del Vicario, ahora es el momento idóneo para vender vinos de bodegas concretas, amparadas bajo el nombre de España, como hacen otros productores franceses, italianos o de California.





## La Junta aporta 600.000 euros al Plan Cameral de promoción exterior

LA CONSEJERÍA DE INDUSTRIA y Tecnología, a través del Instituto de Promoción Exterior de Castilla-La Mancha portará 600.000 euros al Plan Cameral para ayudar a las empresas regionales a conseguir su objetivo de llegar al máximo de mercados internacionales y en las mejores condiciones. Para ello, el consejero del área, José Manuel Díaz-Salazar, ha firmado un convenio de colaboración con Fernando Jerez, presidente del Consejo Regional de Cámaras.

El convenio da continuidad a la importante aportación del Gobierno regional a la financiación del Plan Cameral que se viene dando desde el año 1994, que comenzó a organizarse en 1999 a través de convenios con la Consejería de Industria y Tecnología y que desde el año pasado se hace a través del Instituto de Promoción Exterior de Castilla-La Mancha, (IPEX).

Por este convenio, que tiene un año de duración, el Plan Cameral recibirá del Gobierno regional 600.000 euros que contribuirán a la importante labor de internacionalizar los productos y empresas de Castilla-La Mancha. Esta cantidad servirá para financiar un total de 96 acciones de las que se beneficiarán 574 empresas.

Mediante este convenio, el IPEX financiará tres tipos de acciones que vienen desarrollando las Cámaras de



Díaz-Salazar y Fernando Jerez en el momento del acuerdo.

Comercio en relación a su actividad exterior: formación, información y promoción. Además, entre las acciones objeto de este convenio están las misiones de empresarios en mercados exteriores, la asistencia a ferias, los viajes de prospección, la organización de jornadas y estudios e informes relativos a la internacionalización.

Fernando Jerez agradeció la disposición de la Consejería y mostró su plena satisfacción porque todas las demandas empresariales sobre formación, información o ayudas se ven satisfechas al cien por cien.

 **Space cargo**  
Publicidad: **Space Cargo**  
• Alicante • Barcelona • Bilbao • Irún • Las Palmas • Madrid • Valencia •

- Servicios de Exportación / Importación en Transporte Internacional: Aéreo, Marítimo y Terrestre.
- Despacho de Aduanas.
- Almacenaje y Logística.

**Próximo Servicio de Camión  
directo a y desde el Sur de Italia**

Space Cargo Alicante S.L.  
C/Rioja, 9  
03006 Alicante  
Tel.: 965 106 820  
Fax: 965 106 660



# Indicadores Económicos

## 1<sup>er</sup> Trimestre de 2004

	CIUDAD REAL			CASTILLA-LA MANCHA			ESPAÑA		
	Dato	Variación	V. acum.	Dato	Variación	V. acum.	Dato	Variación	V. acum.
<b>Actividad y demanda</b>									
Total matriculaciones	3.297	11,08%	11,08%	16.234	28,70%	28,70%	516.379	20,90%	20,90%
Turismos	2.375	15,07%	15,07%	11.811	32,35%	32,35%	405.504	21,77%	21,77%
Camiones y furgonetas	738	1,10%	1,10%	3.307	12,10%	12,10%	83.576	15,42%	15,42%
Consumo de cemento (tm)	59.440	-14,71%	-14,71%	411.235	-32,90%	-32,90%	11.495.369	5,59%	5,59%
Licitación oficial (mill.€)	48.233	-34,87%	-34,87%	703.160	177,00%	177,00%	9.298.097	17,52%	17,52%
<b>Actividad hotelera</b>									
Nº de viajeros	76.944	13,65%	13,65%	364.783	8,64%	8,64%	1.794.406	8,70%	8,70%
Personal empleado	579	12,71%	12,71%	2.735	17,67%	17,67%	133.123	6,06%	6,06%
<b>Comercio exterior</b>									
Importaciones	42.180	6,67%	6,67%	812.662	-18,52%	-18,52%	46.895.865	7,58%	7,58%
Exportaciones	160.934	-1,89%	-1,89%	569.972	8,03%	8,03%	35.298.163	4,49%	4,49%
<b>Actividad financiera</b>									
Efec.comer.dev.(mil.euros)	11.217	2,96%	2,96%	52.907	1,10%	1,10%	1.758.948	-7,86%	-7,86%
<b>Mercado trabajo</b>									
Población activa	183.100	-3,63%	-3,63%	734.300	1,31%	1,31%	19.016.600	2,01%	2,01%
Población ocupada	167.200	-0,30%	-0,30%	661.800	1,93%	1,93%	16.852.500	2,56%	2,56%
Población en paro	15.900	-28,70%	-28,70%	72.500	-3,97%	-3,97%	2.164.100	-0,85%	-0,85%
Paro registrado	25.285	0,89%	0,89%	82.448	3,32%	3,32%	1.752.523	1,19%	1,19%
Tasa de paro	8,68	-26,13%	-26,13%	9,87	-5,19%	-5,19%	11,38	-2,98%	-2,98%
Tasa de actividad	47,20	-3,71%	-3,71%	51,07	0,79%	0,79%	55,38	1,50%	-1,50%
Media trimestral del I.P.C.	-0,17	-0,40%	2,17%	0,00	0,00%	2,10%	0,00	0,00%	2,17%

Fuentes: Matriculaciones; Dirección General de Tráfico. Consumo de Cemento; Oficemen. Licitación Oficial; Seopan. Actividad Hotelera, Mercado de Trabajo e IPC; INE. Comercio Exterior; Dirección General de Aduanas. Paro Registrado; INEM. Elaboración propia.

\* Variación Acumulada= Variación respecto al año anterior. Variación= Respecto al mismo trimestre del año anterior.



# MERCADO DE TRABAJO

## 1<sup>er</sup> Trimestre de 2004

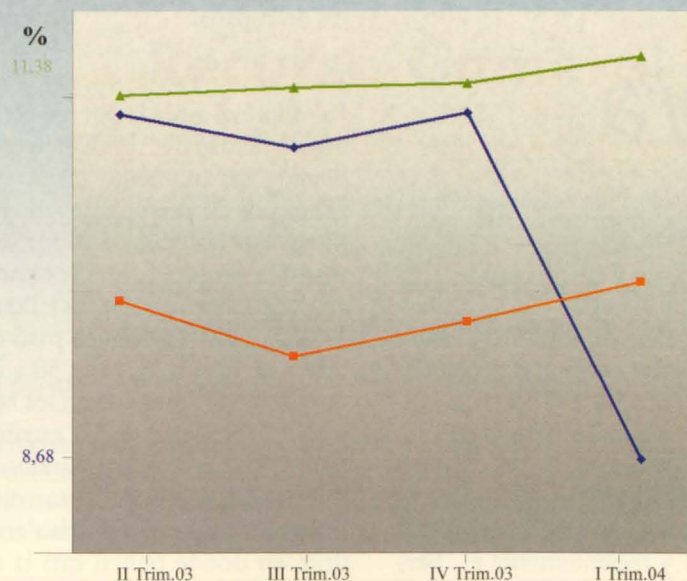
	CIUDAD REAL			CASTILLA-LA MANCHA			ESPAÑA		
	Dato	Variación	V. acum.	Dato	Variación	V. acum.	Dato	Variación	V. acum.
<b>Población ocupada</b>	167.100	-0,36%	-0,36%	661.800	1,93%	1,93%	116.852.500	2,56%	2,56%
Agricultura	15.100	-3,21%	-3,21%	62.700	3,47%	3,47%	964.400	-0,73%	-0,73%
Industria	25.600	-3,03%	-3,03%	126.300	4,81%	4,81%	3.072.800	-2,25%	-2,25%
Construcción	30.900	20,70%	20,70%	103.200	8,29%	8,29%	2.008.700	3,16%	3,16%
Servicios	95.500	-4,50%	-4,50%	369.600	-0,91%	-0,91%	10.806.600	4,21%	4,21%

<b>Paro registrado</b>	25.285	0,89%	0,89%	82.448	3,32%	3,32%	1.752.523	1,19%	1,19%
Agricultura	760	-1,21%	-1,21%	2.312	-0,77%	-0,77%	41.510	1,52%	1,52%
Industria	4.076	1,50%	1,50%	15.458	0,13%	0,13%	261.446	-2,62%	-2,62%
Construcción	5.604	1,93%	1,93%	13.434	2,38%	2,38%	192.307	3,26%	3,26%
Servicios	11.419	2,89%	2,89%	40.937	5,77%	5,77%	1.021.009	2,92%	2,92%
Sin empleo anterior	3.426	-6,97%	-6,97%	10.307	1,01%	1,01%	236.251	-3,32%	-3,32%

Fuentes: INE E INEM. Elaboración propia.

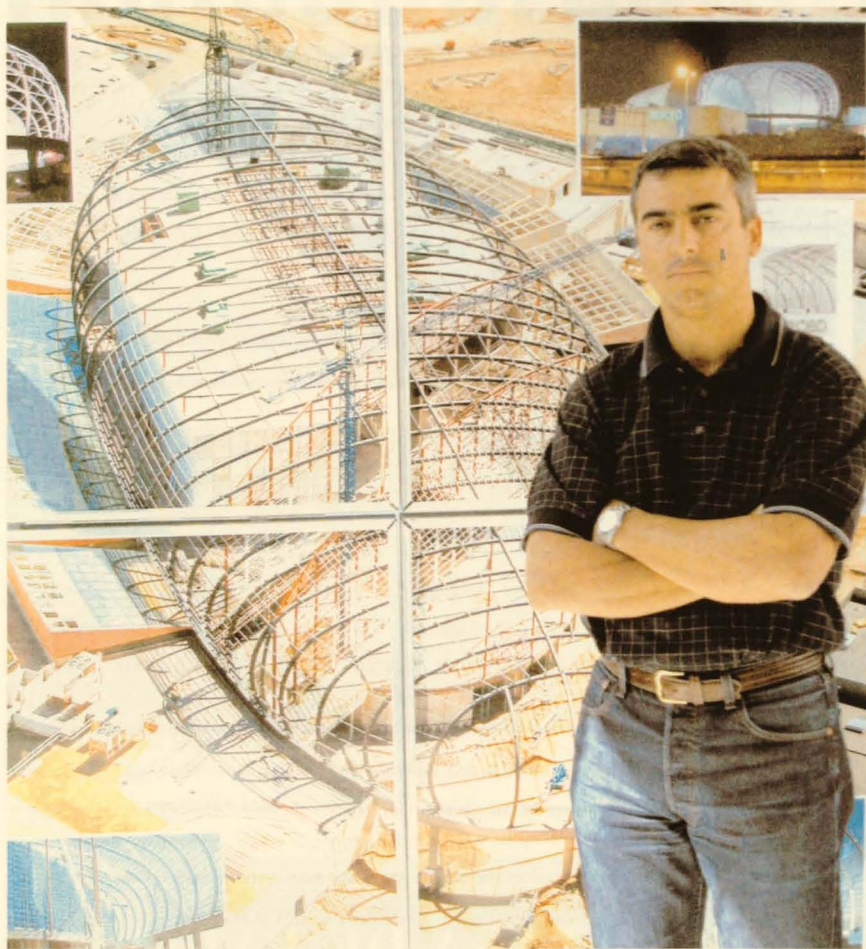
\* Variación Acumulada= Variación respecto al año anterior. Variación= Respecto al mismo trimestre del año anterior.

## EVOLUCIÓN DE LA TASA DE PARO



	CR	CLM	ESP.
II Trim. 03	10,99	9,74	11,12
III Trim. 03	10,77	9,37	11,17
IV Trim. 03	11,00	9,60	11,20
I Trim. 04	8,68	9,87	11,38



**ANRO. Estructuras metálicas / TOMELLOSO**

Rafael Rodríguez ante una vista del "Berceo", de Logroño, su obra favorita.

# “ Estructuras metálicas para toda España ”

**ANRO** es una importante empresa especializada en la fabricación y montaje de grandes estructuras metálicas, que fue creada en Tomelloso en 1959 por Ángel Rodríguez, cuyas iniciales dan nombre a esta singular empresa, de 200 trabajadores y 14 millones de facturación, que ha participado en

proyectos tan importantes, entre otros, como las estaciones de Atocha (Madrid), Santa Justa (Sevilla), la ampliación del Museo del Prado, el nuevo Barajas, la nueva ciudad del Santander en Madrid y numerosos centros comerciales como "La Vaguada", en Madrid y recientemente el "Ber-

ceo", de Logroño, ganador del prestigioso premio Mipim 2004 de arquitectura.

Las grandes estructuras metálicas es lo que ha dado fama y obras en toda España a esta empresa tomellosera, que trabaja para las grandes constructoras y también proyectos directos y que se dedica desde hace años a fabricar tuberías para grandes trasvases de agua como los de Madrid, Almería o el abastecimiento de Zaragoza y más recientemente a producir parte de las torres de los gigantes generadores eólicos, de 55 y 85 metros de altura, que están poblando buena parte de España.

### TODO EN TOMELLOSO

Todo ello diseñado y fabricado en Tomelloso, en sus enormes y modernas instalaciones, situadas en la carretera de Villarrobledo e inauguradas hace 3 años, con más de 18.000 metros de naves y oficinas en las que trabajan buena parte de sus 200 empleados. En el pueblo tienen otras dependencias también en uso.

Anro es una empresa familiar que hoy dirige Rafael Rodríguez, hijo del fundador, que ocupa la presidencia y cuyo padre fue durante muchos años fabricante de carros, el primer objeto social de esta saga de emprendedores, que ha llegado muy lejos hasta situarse como la primera empresa regional del sector de grandes estructuras metálicas y una de las 20 más importantes de España.

### DEPARTAMENTO TÉCNICO

La empresa, avalada por los certificados de calidad de AENOR, posee un potente departamento técnico, integrado por 20 personas y varios ingenieros especialistas, en donde se plasman los proyectos que les encargan antes de fabricarlos en los talleres.

La familia Rodríguez pasó de fabricar carros en los años 50 a introducirse en la cerrajería en los 60 y 70 y en el subsector de las estructuras en los 80, siempre adaptándose a las nuevas demandas del desarrollo español y trabajando mucho en Madrid, en donde tienen casi la mitad



de su negocio actual.

#### SE QUEDAN IMPRESIONADOS

Las instalaciones de Anro sorprenden al visitante, tanto por fuera como especialmente por dentro, viendo los gigantescos talleres en donde, cual fundición, se fabrican torres eólicas, enormes tuberías y vigas, descomunales válvulas y piezas para desaladoras o puentes grúas, que luego tendrán que ser transportadas en vehículos especiales hasta sus destinos.

**ANRO es una empresa familiar, que hoy dirige Rafael Rodríguez, hijo del fundador, que en sus inicios fabricaba carros**

Rafael Rodríguez afirma que no pocos clientes de Anro se quedan impresionados cuando visitan sus instalaciones en Tomelloso, en plena llanura manchega, rodeadas de viñas y lindantes con la ,en construcción, autovía de Los Viñedos.

## VINCULADA A GRANDES PROYECTOS

**El nombre de Anro** lleva varias décadas vinculado a importantes proyectos constructivos en casi toda España. Desde el ya clásico centro comercial de La Vaguada, en Madrid, hasta el supermoderno "Berceo", de Logroño, recién inaugurado, Anro ha aportado estructuras a cientos de proyectos tan singulares como la ampliación del Museo del Prado, el nuevo aeropuerto de Barajas, la ciudad del banco Santander en Madrid, el abastecimiento de agua a Zaragoza o el aeropuerto de Barcelona.

**Por encargo de Siemens** han colaborado en las plantas de Mercedes en Vitoria o Citroën en Vigo, de Leche Pascual en Aranda de Duero o García Baquero, en Toro y con la alemana Demag colaboran en la fabricación de grandes puentes-grúas. Anro colabora con Gamesa Eólica, uno de los cinco grandes fabricantes mundiales de aerogeneradores, para los que construye parte de las enormes torres.

**El éxito de Anro** se ha basado siempre en sus buenos trabajos, que ha convertido a sus satisfechos clientes en sus mejores comerciales. En el año 2003, Dun & Bradstreet incluyó a Anro en su famoso "Prestige Rating Book", en el selecto grupo de empresas españolas más solventes.

**Aeropuerto Don Quijote.** Anro está trabajando para el aeropuerto Don Quijote, de Ciudad Real, concretamente en el edificio de la central eléctrica y también en el proyecto del Centro de Visitantes del aeropuerto, un edificio concebido para un gran uso social, de más de 3.000 metros, que comprende desde oficinas a salas de conferencias, cafetería, tienda, mirador y museo.

**Cámara**  
Ciudad Real

## Recurso Cameral Permanente

La Cámara de Comercio de Ciudad Real comunica a todos los empresarios y profesionales electores de esta Cámara que, de acuerdo con lo establecido en la Ley 3/1993 Básica de Cámaras Oficiales de Comercio e Industria y Navegación de España, se han emitido las liquidaciones del Recurso Cameral Permanente correspondiente a las exacciones sobre:

- Cuota Tributaria del IMPUESTO DE ACTIVIDADES ECONOMICAS 2003
- Rendimiento Actividades Económicas declaradas en el IRPF 2002

El periodo voluntario de pago está comprendido entre el 3 de septiembre y el 5 de noviembre de 2004

El ingreso debe realizarse mediante el impreso de liquidación enviado al domicilio fiscal de los electores en las entidades financieras que en el mismo se indican, pudiéndose solicitar un duplicado en las oficinas del Servicio de Gestión Tributaria de la Diputación de Ciudad Real, C/ Ronda de Granada, 4 ( tfno 926 250000) o en sus Oficinas Recaudatorias de Alcázar de San Juan, Tomelloso, Daimiel, Manzanares, Puertollano, Valdepeñas y Villanueva de los Infantes.



## La Cámara informó a los empresarios de Socuéllamos sobre la exportación de vino a México

El director de la Cámara de Comercio de Ciudad Real, Günther Lorenz, ofreció los actuales y futuros servicios de la Cámara a los empresarios, industriales y representantes vitivinícolas, asistentes a los actos organizados en Socuéllamos, dentro de la IV Fiesta Internacional del Vino de La Mancha, (MANCHAVINO 2004), que tuvo a México como país invitado, "un país a tener en cuenta", dijo Lorenz en su intervención sobre el mercado del vino en México, ante el alcalde de la localidad, Sebastián García, representantes comerciales y diplomáticos de ese país.

El director de la Cámara informó de que en la próxima edición de la



Gunther Lorenz y Sebastián García.

Feria Nacional del Vino (Fenavin), y dentro de las visitas de compradores extranjeros, que organiza la Cámara de Ciudad Real, habrá importadores mexicanos. Además, la Cámara va a crear una unidad especial de promoción del vino, que también ofreció a los empresarios presentes en el acto.

En su intervención, Lorenz dijo que todos los años la Cámara realiza alguna actividad comercial sobre el mercado mejicano, demostrando que hay que tenerlo en cuenta ya que hay unos 20 millones de mejicanos que consumen vino, aunque de momento en pequeña cantidad.

Castilla-La Mancha es la séptima comunidad española por venta de vino a México, representando casi el 3% del total, por importe de más de 600 mil euros en 2003. La provincia de Ciudad Real exporta a México más del 90% del vino regional vendido a ese país. España es el primer proveedor de vino a México que importa el 60% del vino que consume.



### Sebeca Ciudad Real

Máquinas expendedoras de café y refrescos para todo tipo de empresas u organismos oficiales.

**INSTALACIÓN GRATUITA**

*La calidad de nuestros productos al mejor precio*

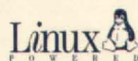
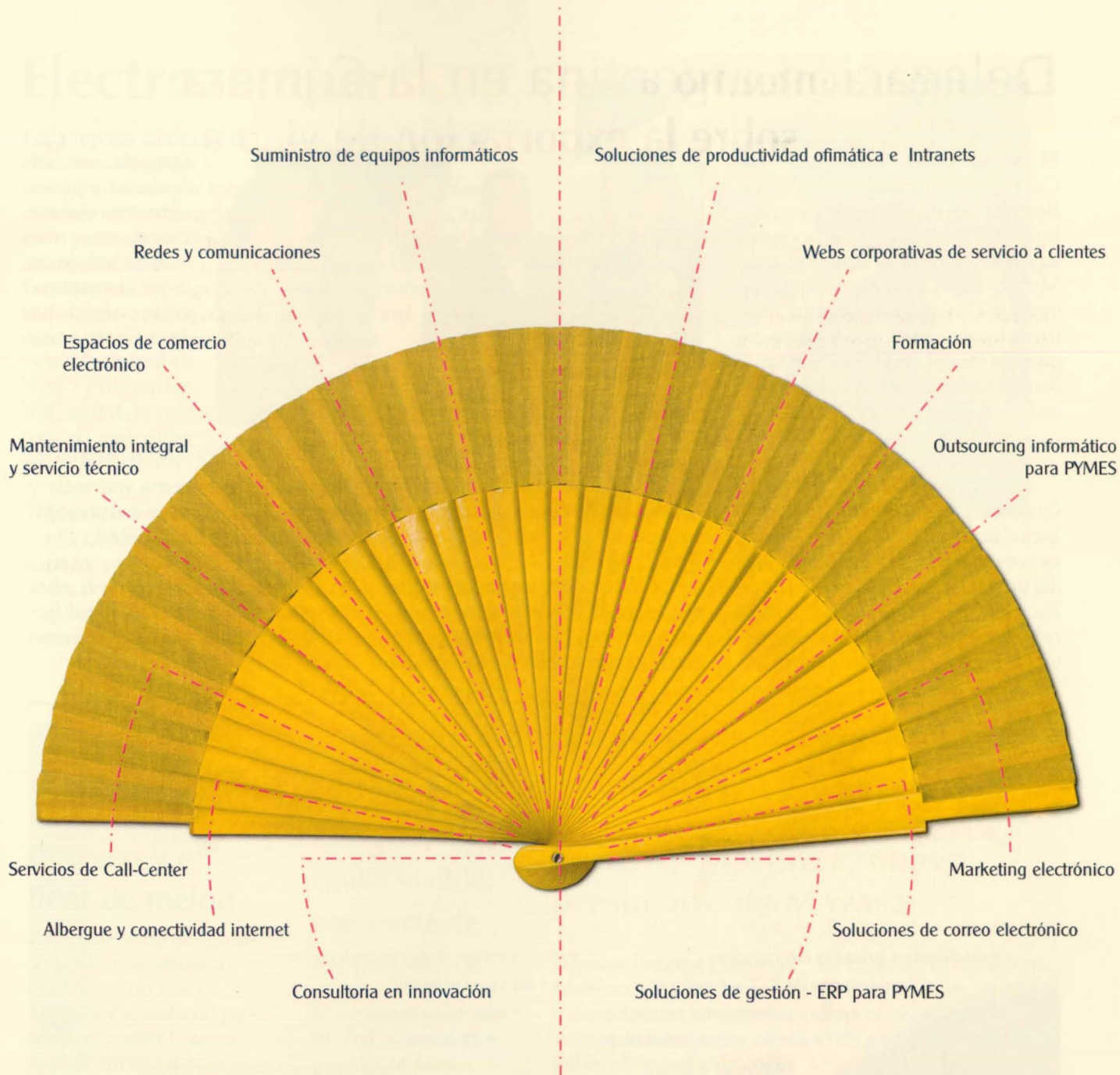


nos avala la mejor calidad de productos del mercado y el servicio de profesionales del sector





# Aires innovadores para tu empresa.



902 119 167 | [www.varnet.com](http://www.varnet.com) | [contactar@varnet.com](mailto:contactar@varnet.com)

C/ Hernán Pérez del Pulgar, 4. 13001. Ciudad Real



## Delegación argentina en la Cámara

El vicepresidente de la Cámara de Comercio de Ciudad Real, Vicente Buendía, dio la bienvenida a una delegación representativa de la ciudad argentina de General San Martín de Mendoza, de 120.000 habitantes, que visitó la Cámara ciudadrealeña dentro de los actos desarrollados en la capital provincial, antes de regresar a Socuéllamos, municipio con el que están hermanados y que visitaron con ocasión de sus pasadas fiestas.

Buendía entregó una estatuilla del Quijote al presidente de la Cámara de la ciudad argentina, Ricardo Bottino, en señal del mutuo entendimiento y del próximo IV centenario de la publicación del Quijote. Una delegación de la Cámara ciudadrealeña visitó en el año 1998 San Martín de



Vicente Buendía durante la entrega de las estatuillas del Quijote.

Mendoza, una zona muy interesada en el desarrollo de su potencial vitivinícola.

La delegación argentina, compuesta por 15 personas, entre empresarios, enólogos, bromatólogos, ingenieros y responsables de bodegas, fue

agasajada con un desayuno y posteriormente mantuvieron una reunión de trabajo en la que el vicepresidente y el director de la Cámara ciudadrealeña, Vicente Buendía y Günther Lorenz, les explicaron las características más importantes de nuestra provincia y región, así como la actividad principal de la Cámara de Ciudad Real.

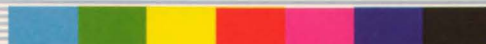
Buendía les informó de la clara apuesta de la Cámara de Ciudad Real por la promoción exterior como un eje básico de esta institución.

**ANGAMA**  
ARTES GRAFICAS

**ANGAMA**  
d i g i t a l

- medianas y grandes cantidades
  - máquinas de 1, 2 y 4 colores
  - alto equipamiento técnico
  - diseño y foto industrial
  - revistas y libros
  - folletos y catálogos
  - continuo y talonarios
  - carpetas con/sin anillas
  - carteles hasta 100 x 140
  - calendarios
- directamente desde el ordenador
  - microcantidades
  - muy económico
  - 24 horas
  - color, blanco/negro y datos variables
  - hasta cartulinas de alto gramaje
  - folletos
  - carteles
  - tarjetas
  - invitaciones
  - menús
  - memorias
  - tesis
  - etiquetas
  - mailings personalizados

Políg. Ind. "Larache"  
c/ Pedro Muñoz, 1  
13005 CIUDAD REAL  
Telf.: 926 21 01 25 • Fax: 926 21 17 20  
E-mail: angama@cim.es





## Electrozemper

Esta empresa fabricante de elementos eléctricos ha sido galardonada por haber confiado en los discapacitados para montar algunos de sus productos.

Esta empresa fue la primera de la provincia en adjudicar parte de su produc-

ción, hace ya 4 años, al Centro Especial de Empleo de la organización Cocemfe-Oretania, en Daimiel. Su director general, Aurelio Espinosa recibió la distinción del presidente regional, José M<sup>a</sup> Barreda.

## Caja Castilla La Mancha duplica su volumen de negocio

La primera entidad financiera de la región, Caja Castilla La Mancha, ha duplicado su volumen de negocio en los pasados cuatro años, según los datos presentados por su presidente, Juan Pedro Hernández Moltó, quien recordó los 6.000 millones de euros de volumen registrado en el año 2000, frente a los 12.000 millones de euros logrados el pasado mes de julio. La previsión para el año 2007 es llegar a un volumen de 24.000 millones.



## Ceresco y el licor de melón

Esta cooperativa de segundo grado, que agrupa a otras doce con más de 4.000 socios, acaba de presentar el primer licor natural de melón, tras varios años de trabajo en colaboración con la Universidad y la Junta de Comunidades. Para producir un litro de licor se precisan 17 kilos de melón.



## Emilio Madrid, presidente de los panaderos

El valdepeñero Emilio Madrid acaba de acceder a la presidencia de la Unión Internacional de Panadería, una organización internacional de defensa de este sector, que solamente en España agrupa a 52 asociaciones y gremios panaderos, con más de 11.000 afiliados. Madrid ha declarado que dejará el cargo y la actividad profesional dentro de 2 años.



## Menos berenjenas

La producción de berenjena fresca acogida a la Indicación Geográfica Protegida (IGP), ha disminuido este año en torno a un 20% respecto del pasado año, según el Consejo Regulador. Las previsiones de cosecha están sobre los 2,5 millones de kilos, una cifra justa para atender la demanda a principios de 2005. 6 pueblos de la provincia, con más de cien mil hectáreas, conforman la zona amparada por la IGP.

## Eduardo Martínez, nuevo presidente de Mayasa

El puertollanense Eduardo Martínez fue nombrado recientemente nuevo presidente de la empresa pública Minas de Almadén y Arrayanes (Mayasa), integrada en la Sociedad Estatal de Participaciones Industriales (Sepi). Martínez, de 38 años, fue concejal de Promoción Económica, Planificación y Urbanismo del ayuntamiento de Puertollano, entre los años 1995 y 2000. Licenciado en Geografía e Historia, Eduardo Martínez, fue nombrado en el año 2000 director general de Promoción y Desarrollo

Empresarial de la Junta de Comunidades., en donde permaneció hasta el año 2003 para ser nombrado director general de Turismo.

### Club AVE con Wi-Fi

La sala Club de la estación del AVE de Ciudad Real dispone desde el mes pasado de tecnología Wi-Fi para que los usuarios puedan conectarse a través de sus ordenadores con Internet o a sus empresas. Para ello pueden adquirir unas tarjetas prepago.



**Missouri en  
La Semana  
de la Moda**

Esta empresa textil de Alcázar ha sido la única de la provincia que ha participado en la pasada edición de la Semana Internacional de la Moda de Madrid, en donde ha mantenido numerosos encuentros comerciales con compradores nacionales y extranjeros. La empresa exporta más del 30% de su producción.

**Expertos en recursos humanos en Caja Rural**

Expertos en recursos humanos de Cajas Rurales españolas, integradas en la Unión Nacional de Cooperativas de Crédito (Unacc), se dieron cita en Ciudad Real, a finales de septiembre, para participar en el V Encuentro de directores de Recursos Humanos, organizado por la Caja Rural de Ciudad Real. Numerosos expertos analizaron los problemas comunes que afectan a estos departamentos sometidos a tanta competencia y exigencias.



**Reino de Don Quijote**

Con gran satisfacción han acogido en la empresa promotora de este gran proyecto, la reciente aprobación por la Consejería de Vivienda y Urbanismo del Proyecto de Singular Interés (PSI) 1.2, relativo a infraestructuras generales, fase 2, que junto al 1.1, aprobado hace un año, conforman "la columna vertebral" de este megaproyecto de ciudad de ocio que apenas ha empezado su andadura.



**Tercera generación en Conservas Calzado**

Esta empresa que fundará en el año 1941 Isidoro Calzado acaba de aprobar la baja por jubilación de su hasta ahora administrador único Isidoro Calzado Camacho, hijo del fundador y que llevaba 10 años en el cargo. La transición se ha hecho mediante el correspondiente protocolo que establece el acceso de la tercera generación a la dirección de la empresa.

**Una empresa, una solución**

<b>Capital</b>	<b>Capital</b>	<b>Mecenazgo</b>	<b>Fondos</b>
<b>Humano</b>	<b>Tecnológico</b>	<b>Cultura</b>	<b>Propios</b>



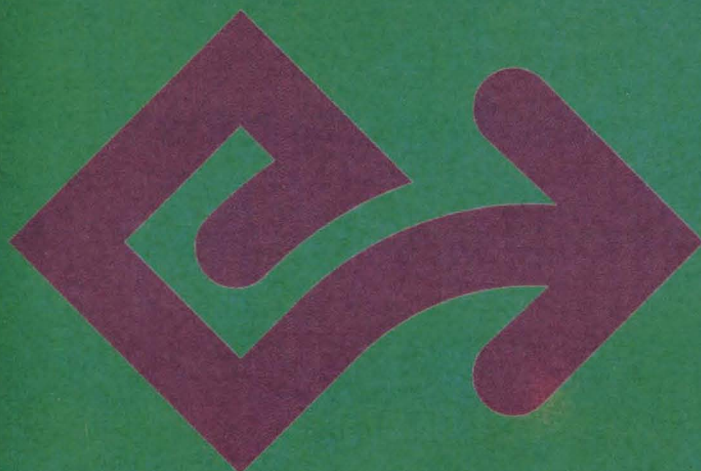
**BRAVO Y CIA**  
Asesores Técnicos - Correduría de Seguros

**902 15 16 95**  
bravo@bravoycia.es  
www.bravoycia.es



# Crear empresas en Ciudad Real es más fácil

## Ventanilla Unica Empresarial



*Un único lugar para:*

- . Orientar*
- . Tramitar y*
- . Agilizar*

C/ Lanza, 2  
13004 Ciudad Real  
Castilla La Mancha

Tel: 926 27 17 68  
Fax: 926 22 70 11  
[ciudadreal@ventanillaempresarial.org](mailto:ciudadreal@ventanillaempresarial.org)  
<http://www.ventanillaempresarial.org>  
[Http://www.vue.es](http://www.vue.es)

SEDE:  
Cámara de Comercio e  
Industria de Ciudad Real



**Cámara**  
Ciudad Real



# Fundación "Castilla-La Mancha, Tierra de Viñedos"

El presidente de Castilla-La Mancha, José María Barreda, y la ministra de Agricultura, Elena Espinosa, asistieron en Toledo a la presentación de la Fundación "Castilla-La Mancha, Tierra de Viñedos", iniciativa pionera en España cuyos objetivos son promocionar el vino como alimento saludable, hacer un seguimiento del mercado para identificar oportunidades de negocio, y conseguir mayor profesionalización y competitividad.

"CASTILLA-LA MANCHA, TIERRA DE VIÑEDOS" se encargará de gestionar el Fondo de Promoción Vitivinícola de Castilla-La Mancha, que tendrá una dotación aproximada de nueve millones de euros anuales, para propiciar el conocimiento de los productos vínicos de la región en los mercados nacionales e internacionales, así como impulsar la comercialización mediante estrategias continuadas y una organización dirigida por profesionales.

Estos recursos económicos pueden verse incrementados con la participación de otras empresas y entidades. En el momento de su constitución, la Consejería de Agricultura aportó un millón de euros para el ini-

cio de las actividades, que surgen para completar el profundo proceso de modernización del sector vitivinícola de Castilla-La Mancha que se ha desarrollado durante los últimos años.

De acuerdo con el volumen de producción, la mayor parte de los recursos se dedicarán a la promoción del vino, pero la Fundación también realizará actuaciones para impulsar las ventas del resto de productos que están basados en la uva, como son los mostos y los destilados que se elaboran con alcoholes vínicos.

A todas estas finalidades y motivaciones se refirió el presidente de Castilla-La Mancha, José María Barreda, en el discurso que cerró el acto de

presentación. Sus palabras fueron precedidas por la intervención de la ministra de Agricultura, Elena Espinosa, y de la consejera de Agricultura, Mercedes Gómez, quien participó como vicepresidenta de la Fundación.

## Patronato

En el acto de presentación, fueron dados a conocer los 14 miembros iniciales del patronato de "Castilla-La Mancha, Tierra de Viñedos", que es el órgano colegiado de gobierno y representación. Al tratarse de una Fundación privada, pero de iniciativa pública, la Consejería de Agricultura y el Instituto de la Vid y el Vino de Castilla-La Mancha (IVICAM) son patronos natos, y estarán representados por sus titulares: Mercedes Gómez y Alipio Lara.

Tres patronos han sido propuestos por las organizaciones profesionales agrarias de Castilla-La Mancha (ASAJA, COAG-IR y UPA) y otros nueve han sido elegidos entre los titulares de instalaciones de transformación de uva de la región. De este total reservado a los transformadores, UCAMAN ha propuesto seis patronos y tres pertenecen a las organizaciones empresariales representativas (ASEVICAMAN, CECAM y AEM-ZUCAMAN).

La Ley de la Viña y el Vino de Castilla-La Mancha recoge la creación del Fondo de Promoción Vitivinícola. Esta norma fue consensuada con todos los representantes del sector durante su elaboración, y aprobada por las Cortes de Castilla-La Mancha el 20 de marzo de 2003. El viñedo es el cultivo más importante de Castilla-La Mancha, con 600.000 hectáreas, el 50% del total de España.



Foto de familia con el presidente de la Junta y la ministra de Agricultura.





Sabemos cuántos cafés  
consume a diario.  
Qué día comenzó a comer  
rápido.  
Cuándo se aficionó al yoga.  
Por qué trabaja hasta tan  
tarde, y por supuesto,  
por qué decidió tener un gato  
y no un perro.

En **SOLUZIONA** conocemos en profundidad a nuestros clientes. Conocemos las tensiones diarias a las que están sometidos y cómo repercuten en su negocio. Porque cada día trabajamos con ellos codo con codo, aportamos la mejor respuesta a sus necesidades, y nos comprometemos.



# ALIPIO LARA *director del Instituto de la Vid y el Vino (IVICAM)*



Alipio Lara es un químico de Campo de Criptana con más de veinte años de experiencia profesional.

## Fallamos en comercialización

Para el director del Ivicam, cada vez hacemos en Castilla-La Mancha mejores vinos y controlamos más la calidad de nuestras Denominaciones de Origen y Pagos, pero seguimos fallando en comercialización. Por eso, cree una muy buena iniciativa la fundación Castilla-La Mancha Tierra de Viñedos, un paso importante en este campo, en el que las empresas deben llevar la voz cantante, porque al final se trata de vender en el mercado con una dura competencia.

“Nuestros vinos pueden competir con los mejores del mundo”

El Instituto de la Vid y el Vino de Castilla-La Mancha (Ivicam), con sede en Tomelloso, está dirigido por Alipio Lara y desarrolla su actividad en el campo investigador, formativo y de control de calidad de nuestros vinos, su esencia de ser, como autoridad encargada de velar porque nuestros vinos tengan cada vez una mayor calidad y puedan competir con los

demás de todo el mundo.

Tras la aprobación el pasado año de la Ley de la Viña y el Vino de Castilla-La Mancha, el Ivicam ha visto reforzadas sus competen-

cias y vela desde Tomelloso y con el apoyo de sus laboratorios de Valdepeñas y Alcázar, por la calidad de nuestros vinos en el sentido más amplio.

“Ivicam vela desde Tomelloso por la calidad de nuestros vinos en el sentido más amplio”

Alipio Lara, un químico de Campo de Criptana con más de veinte años de experiencia profesional, casi toda ella en el laboratorio de Alcázar de San Juan, es la persona encargada de dirigir esta aventura de poner orden en nuestro sector vitivinícola, en medio de una transformación que el mismo califica de "revolución" por su velocidad y por su amplitud.

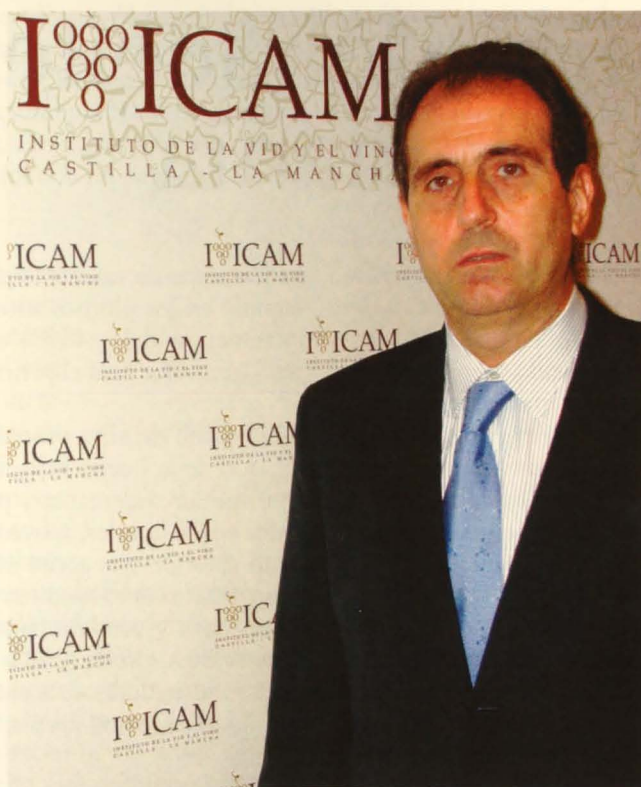


"Los fuertes cambios del mercado nos llevan a toda velocidad hacia el futuro y ese cambio va a implicar un cambio de mentalidad necesario y conveniente para el sector", dice Lara en su amplio despacho de las remodeladas instalaciones del Ivicam, que muestra orgulloso.

### Modernos laboratorios

Algunos de sus modernos laboratorios aun se están montando y otros quedan para más adelante, aunque ya tienen emplazamiento fijo y preparado para la maquinaria. La sala de juntas es de las más bonitas y modernas de la provincia.

En total, 70 personas trabajan para el Ivicam en sus diferentes secciones de investigación, formación y calidad, con un presupuesto total de 4,3 millones de



Alipio Lara es un profundo conocedor del sector vitivinícola.

mente va a incorporar a 5 doctores para desarrollar

laboratorio de referencia para acreditar la calidad y propiedades de los vinos, conforme a las normas de producción establecidas por la Ley de la Viña y el Vino y por la Organización Común de Mercados (OCM) comunitaria.

### Evolución

Alipio Lara es un profundo conocedor de nuestro sector vitivinícola desde su óptica técnica y ahora desde la dirección del Ivicam y su opinión es importante por

ser testigo directo de la evolución del sector en los últimos años.

Preguntado por cómo ve el futuro de nuestro sector, Lara dice que está convencido de que hay sitio para todos, para las cooperativas, para las pequeñas bodegas y para las grandes empresas, pero siempre pasando por una calidad acreditada, una trazabilidad clara, nuevas variedades y unos precios muy competitivos.

### Cambio de mentalidad

Todo eso implica un profundo cambio de mentalidad, especialmente por los pequeños productores, que todavía están muchos de ellos más preocupados de la cantidad que de la calidad de sus uvas o vinos.

El Ivicam está en contacto con Ucaman, la Unión de Cooperativas de Castilla-La Mancha, para avanzar en un proyecto basado en pagar las uvas en función de su calidad, una practica ya existente en las bodegas privadas pero que debería extenderse. Alipio Lara afirma rotundo que nuestros vinos y todo el sector productivo deben adaptarse a la demanda, a las exigencias del mercado, que al final es quien manda y que esa es su línea argumental, con ciertas resistencias, cuando da conferencias a los productores.

“ En total 70 personas trabajan para el Ivicam y su presupuesto es de 4,3 millones de euros ”

euros, de los que 1,4 son para inversiones.

En este momento, el Ivicam desarrolla 10 proyectos de investigación con otros tantos becarios y próxima-

mente otros proyectos de investigación durante varios años cada uno.

Además, el laboratorio de Alcázar, acreditado por Enac, está llamado a ser el



Desde una tarjeta de visita, hasta cubrir un edificio.



Desde un ejemplar, hasta un millón de copias.



**dPAPEL**.com

902 503 931  
926 274 570

www.dpapel.com

Sea cual sea su necesidad, tenemos la solución.

## Soluciones de impresión

Diseño gráfico • Impresión gran formato, digital y offset • Rotulación de vehículos • Rótulos • Expositores...

Residencial Ronda  
bloque 4, local  
Ciudad Real



# El mercado del aceite de oliva en Alemania

**PARA ACOTAR ESTE SECTOR** en el mercado de referencia es preciso mencionar también la importancia histórica del sector de las grasas y aceites comestibles en Alemania. Tradicionalmente este último sector ha estado siempre dominado por las ventas de mantequilla y la margarina, con una fuerte competencia entre ambos productos. Sin embargo, se ha observado un descenso en el consumo de grasas, tanto de origen animal, como vegetal, a favor de los aceites vegetales. El aceite de oliva mantiene actualmente la cuota de facturación más alta dentro de los aceites vegetales.

Las ventas de aceite de oliva en Alemania vienen experimentando durante los últimos años un crecimiento muy significativo, con un consumo que se sitúa en la actualidad en 0,8 litros per cápita. La explicación a este fenómeno se debe fundamentalmente a una clara tendencia hacia una alimentación más sana entre la población alemana, la cual por otro lado tiene a la dieta mediterránea como punto de referencia dentro de esta tendencia. En ese contexto el consumidor alemán está reconociendo los beneficios que aporta el aceite de oliva virgen a su dieta alimenticia.

Durante el año 2002 las importaciones alemanas de aceite de oliva ascendieron a 41.104 toneladas (117 millones de euros), con decrecimientos respecto al año precedente del -9,31% en unidades de volumen y del -5,94%

en términos de valor. No obstante las importaciones han seguido en los últimos años una evolución muy positiva: incrementos del +48,8% en unidades de peso y del +56,7% en valor para el periodo 1998-2002.

El aceite de oliva procedente de Italia se beneficia por un lado de la buena imagen que tiene este país entre los consumidores alemanes y por otro, de una presencia histórica en los lineales, apoyada por campañas de publicidad. Gran parte de este aceite es comprado en España y otros países de la cuenca mediterránea y posteriormente envasado en Italia y vendido como aceite italiano. Italia (92%), España (5%), Grecia (2%) y Francia (1%) son los principales suministradores de aceite de oliva a Alemania (Fuente; St BA / Elaboración propia; 2002, GTI)

## España

**España ocupa el segundo lugar** dentro del ranking de países suministradores de aceite de oliva a Alemania, pero a gran distancia de Italia y con fuertes altibajos de un año con respecto a otro. En el 2002 la cuota del aceite español sobre el total importado se situó cerca del 5%. En el año 2000 las expedi-





ciones españolas de aceite de oliva a Alemania bajaron sensiblemente: durante ese año las importaciones de aceite de oliva virgen originario de España se situaron en 1.350 toneladas, con un decrecimiento del 20,9%, para recuperarse en años posteriores. En el año 2003, se colocaron en 11.515.000 euros de valor con un peso de 4.566 toneladas de aceite de oliva.

Destaca particularmente la evolución de las importaciones de aceite de oliva virgen, con una cuota de importación del 94 % sobre el total de los aceites de oliva y un incremento acumulado para el período de referencia (1998-2002) del 126,7% en unidades monetarias y del 123,3% en toneladas. Ello se ha debido a un cambio en los hábitos de consumo de la sociedad alemana hacia una cocina más mediterránea. Esta situación ha llevado paralelamente a un incremento del consumo de aceite de oliva y a un descenso en el consumo de aceites vegetales de baja calidad. El aceite de oliva virgen lampante, así como el refinado y el orujo, han sufrido grandes descensos en estos últimos años, siendo sustituidos por el aceite de oliva virgen. En general, los incrementos en unidades peso han sido algo superiores a los medidos en unidades monetarias.

### Envases

Según datos de Asoliva, las importaciones españolas en envases inferiores a 5 litros, han experimentado un signifi-

cativo crecimiento en los últimos años. Durante el período 1999-2002, las expediciones a Alemania para este tipo de envases se han incrementado en un 117%, destacando un crecimiento similar durante el año 2000 respecto del año precedente. En cuatro años se ha pasado de expedir 306.184,44 kilos a 664.604,23 kilos de aceite de oliva en envases inferiores a 5 litros. Para envases superiores a 5 litros se han mantenido las expediciones más o menos constantes desde el año 1999.

“ Alemania posee una industria de envasado de aceite de oliva localizada en el norte y noroeste ”

La totalidad del aceite de oliva consumido en Alemania, así como el reexportado ha sido previamente importado. No obstante Alemania posee una industria de envasado de aceite de oliva, localizado sobre todo en el norte y noroeste del país. Alemania ocupa dentro de Europa el tercer lugar en el consumo de aceites vegetales, siguiendo la misma tendencia en el consumo que la descrita para el mercado europeo; el consumo de margarina y mantequilla se mantiene estancado. Alemania es el mayor mercado de margarinas en Europa, seguido por el Reino Unido, Holanda y Francia, con una facturación anual de 622 millones de euros, si bien se trata de un mercado de un crecimiento reducido. Respecto de los canales de venta de aceites vegetales, las tiendas descuento representan un 39,90%, los supermercados el 24,94%, Aldi un 20,82%, las tiendas tradicionales el 10,37% y otros el 3,96%.

Nace el nuevo centro de atención telefónica



Así de fácil es ahora ponerse en contacto con nosotros. Porque para realizar cualquier gestión comercial, usted sólo debe coger el teléfono y marcar este número: **902 250 270**. En él le atenderemos de Lunes a Viernes, de 8 a 20 h. Utilícelo para hacer cualquier consulta, obtener información o cambiar de titular, sin salir de casa. Así de sencillo.



**ATENCIÓN AL CLIENTE**  
**902 250 270**

De lunes a Viernes, de 8 a 20 h.



**Aquagest**



**Su compañía de agua.**



## Comercialización y marketing

**La legislación aplicable** al aceite de oliva en Alemania es el Reglamento CE 2568/91 y su modificación recogida en el Reglamento CE 796/2002 sobre el aceite de oliva y los aceites de orujo de oliva y sus métodos de análisis. Sobre las normas de comercialización se aplica el Reglamento CE 1019/2002 del 13 de Junio de 2002. Más información en: <http://europa.eu.int/eur-lex/es/>

Respecto de los elementos del etiquetado, deberá figurar la denominación comercial del producto, por ejemplo Natives Olivenöl Extra, el nombre o firma y dirección del fabricante (Erzeuger), envasador (Abfüller) o de una empresa comercial establecida (Vertrieb, Import) en la Comunidad Económica Europea, la relación de ingredientes, la cantidad contenida en el envase (Fertigpackungsverordnung, Reglamento sobre envases unitarios), la fecha de duración mínima (Mindestens haltbar bis...), la estandarización de los envases- volumen del envase y la mención del lote.

Todas estas indicaciones se han de hacer en idioma alemán, en una parte del envase y en letra bien visible, fácilmente legible y en impresión indeleble. Respecto a los envases obligatorios para el aceite de oliva, hay que hacer referencia al anexo 1 de la Orden sobre el envasado para la venta al consumidor final y al Reglamento CE 1019/2002 del 13 de Junio de 2002, sobre las normas de comercialización. Bajo las premisas de una mayor transparencia de mercado y un crecimiento continuado de la demanda, sobre todo por parte de los segmentos de la población con alto poder adquisitivo, es de esperar que el aceite de oliva español logre un mejor posicionamiento en este mercado, dada sus claras ventajas comparativas con respecto a otros países competidores.

Normalmente el consumidor alemán medio utiliza el aceite de oliva virgen para aliñar ensaladas, si bien se observa asimismo su creciente uso en la elaboración de platos calientes, tendencia que explica en parte el notable incremento en su consumo. Como ya se ha comentado la innovación en la comercialización del aceite de oliva ha sido constante en los últimos años. Se está comenzando a comercializar aceites de oliva combinados con especias (romero, albahaca, estragón...), o mezclados con otros tipos de aceites vegetales. De esta forma se aprovecha la asociación que el consumidor hace entre el aceite de oliva, las especias y la cocina mediterránea, al mismo tiempo que se consigue llegar a aquellos consumidores

para los que el sabor del aceite de oliva virgen es demasiado fuerte.

## Envase de vidrio

**La mayor parte del aceite de oliva** destinado al consumidor alemán, se vende en envase de cristal. El envase P.E.T. tiene una presencia menor, siendo habitual como envase para aceites de inferior calidad (y uso común), como es el caso del aceite de girasol; cuando se trata de diferenciar un producto intentando presentarlo como un aceite de calidad superior, es recomendable la presentación del producto en envases de cristal. En cuanto al tamaño del envase en el que se presenta el aceite de oliva hay que tener en cuenta que el consumo per cápita actual del aceite de oliva se encuentra en 0,8 litros al año (datos del año 2001). De acuerdo con los datos disponibles el envase más vendido durante el año 2002 correspondió al de 0,5 litros, con una cuota de facturación del 47,2 % sobre el total. Los envases con una capacidad de 0,75 litros presentaron una cuota de facturación sobre el total del 41,1%.



“ Normalmente el consumidor alemán medio utiliza el aceite de oliva para aliñar las ensaladas ”

os realizados con destino a un Estado miembro de la Unión Europea, ya no se consideran exportaciones, sino entregas intracomunitarias de bienes, y más en concreto expediciones (o Introducciones, cuando se trata de importaciones)

Teniendo en cuenta lo anterior, los requisitos documentales de los movimientos de mercancías entre los Estados miembros de la Unión Europea, son: Factura Comercial, que debe contener, obligatoriamente, además de todos los datos característicos de este tipo de documento el número de identificación fiscal asignado a efectos del IVA intracomunitario, del vendedor y, el número de identificación fiscal asignado a efectos del IVA intracomunitario, del comprador.

La factura deberá emitirse sin IVA si el comprador ha facilitado su número de identificación antes citado. Si no es así, se deberá incorporar dicho impuesto. En la práctica, una copia de la factura puede acompañar a las mercancías cuando no existe un Albarán de entrega, como por ejemplo, en una venta en fábrica ( Ex-Works ).

Instituto Español de Comercio Exterior (ICEX) y Departamento de Comercio Exterior de la Cámara de Ciudad Real



# El mundo al alcance de su empresa

Servicio integral para  
transacciones comerciales  
con el exterior.



**Unicaja** da respuesta a la creciente internacionalización de los mercados, ofreciendo al sector empresarial un servicio integral para satisfacer las necesidades concretas de sus transacciones comerciales con el exterior. Todo ello con el objetivo fundamental

de alcanzar para su empresa el más alto nivel de competitividad y eficacia. Para más información, consúltenos en Unicaja, Departamento Internacional, teléfono **900 151 948**. [international@unicaja.es](mailto:international@unicaja.es).

**UniVía**  
www.unicaja.es



**Unicaja**



## Primera reunión de la Mesa de la Caza en Ciudad Real

La Mesa de la Caza de la Lonja Agropecuaria de Ciudad Real se reunió el mes pasado en Ciudad Real, coincidiendo con la celebración de la pasada edición de Fercatur, para comenzar su actividad en esta temporada cinegética 2004-05. Esta mesa es referente nacional de precios.

A esta primera reunión asistieron 15 personas, procedentes de Castilla-La Mancha y Andalucía. Por la parte productora, estuvieron presentes representantes de Aproca y Atica.

La reunión se celebró en el stand del Restaurante Santa Cruz, por cortesía de José Manuel Huertas, presidente de la recién creada Asociación de Empresarios de Salas de Tratamiento y Despiece y Elaboración de Carnes de Caza castellano-manchegas.



Reunión de la Lonja de los Cereales

## La Mesa de Cereales se reunió en la cooperativa "Jesús del Perdón"

La Mesa de Cereales y Leguminosas, una de las cuatro que conforman la Lonja Agropecuaria de la Cámara de Comercio de Ciudad Real, se reunió el pasado septiembre en la Cooperativa "Nuestro Padre Jesús del Perdón", de Manzanares, para conmemorar el cincuenta aniversario de esta entidad agraria.

A la reunión asistieron casi 20 personas, entre productores y compradores, que formaron la Mesa reunida para fijar los precios para los cereales. Esta fue la primera reunión tras las vacaciones y las dos partes negociaron los precios tras hacer un recorrido por las instalaciones de la Cooperativa. La Junta de Precios aprobó subidas generalizadas entre los 70 y 80 céntimos de euro por tonelada, para la mayoría de variedades de cereal.



www.epson.es

## Grandes formatos, grandes resultados y grandes emociones: Impresoras EPSON Stylus PRO.

Sólo las impresoras EPSON Stylus PRO te ofrecen la mejor calidad de impresión en gran formato para tus diseños y fotografías. Descubre lo último en tecnología para obtener un resultado excepcional: calidad de hasta 2880 ppp, impresión a 7 tintas, cabezales MicroPiezo, versatilidad en formatos de papel, impresión sin márgenes, máxima conectividad...

**Las nuevas impresoras EPSON Stylus PRO, innovación para los más exigentes.**



EPSON ULTRACHROME  
INK

SOLICITA INFORMACIÓN  
AL 902 49 59 69  
De Lunes a Viernes de 9h a 14h  
y de 15h a 17:30h  
<http://canal.epson.es>  
e-mail: ChannelProgram@epson.es

EPSON®

DISTRIBUIDOR  
OFICIAL:

 GRUPO  
DINFO

CIUDAD REAL: Toledo, 34 - Telf.: 926 25 42 25  
ALCÁZAR: Dr. Bonardell, 37 - Telf.: 926 54 55 62





# Firme digitalmente

## Agilidad y seguridad para sus comunicaciones de empresa

CERTIFICADO DE PERTENENCIA A EMPRESA  
CERTIFICADO DE REPRESENTANTE  
CERTIFICADO DE PERSONA JURÍDICA

Si tiene un sitio web y se comunica por red, Camerfirma le ofrece tres tipos diferentes de **certificados digitales** para agilizar y dotar de seguridad las comunicaciones telemáticas de su empresa. Con ellos puede identificarse, firmar y cifrar documentos y mensajes de manera rápida, garantizando la procedencia e integridad de los datos transmitidos. Aproveche la oportunidad y consiga ahora su certificado digital de manera gratuita.

[www.camaracr.org](http://www.camaracr.org) (pinchar firmadigital)

[firmadigital@camaracr.org](mailto:firmadigital@camaracr.org)

**Camerfirma** 

Certificado Digital

**Cámara**  
Ciudad Real

Los certificados digitales de Camerfirma están reconocidos por las las Cámaras de Comercio, la Agencia Estatal Tributaria y Microsoft.





El consejero de Industria y Tecnología junto a los representantes sociales afectados por el acuerdo.

El pequeño comercio es estratégico para Castilla-La Mancha

## Aprobados los horarios comerciales para 2005

Sindicatos, empresarios, Cámaras de Comercio y representantes de los consumidores han apoyado unánimemente la propuesta de la Consejería de Industria y Tecnología para regular los horarios comerciales en Castilla-La Mancha a partir del 1 de enero de 2005, y que consiste en la apertura de 8 domingos y festivos y 72 horas semanales como máximo.

**ASÍ LO ANUNCIÓ** a finales de septiembre el consejero de Industria y Tecnología, José Manuel Díaz-Salazar, después de mantener una reunión con todos los representantes del sector para consensuar este marco normativo que entrará en marcha una vez que el Gobierno central apruebe la ley para todo el Estado, el 1 de enero del próximo año.

"Hemos llegado a un acuerdo de consenso en virtud del cual, a partir de enero de 2005, en Castilla-La Mancha se podrán abrir los establecimientos co-

“ Al final serán ocho los días festivos en los que abrirán los comercios de Castilla-La Mancha en el 2005 ”

merciales 8 domingos y festivos en todo el año y 72 horas", ha dicho el consejero, que también ha explicado que será en noviembre cuando en una nueva reunión se acordarán cuáles

serán esos 8 domingos.

De las posibilidades que ofrecía el anteproyecto de ley del Gobierno central, entre 8 y 12 domingos, el Gobierno de Castilla-La Mancha ha optado por una apertura de mínimos con el objetivo de beneficiar al máximo al pequeño comercio de la región.

Al mismo tiempo, los establecimientos con superficie de venta inferior a 320 metros cuadrados van a mantener el régimen actual para que el propio pequeño comerciante regule su actividad comercial.

### El melón de La Mancha estrena etiqueta

La Cooperativa "Santiago Apóstol", de Tomelloso fue el lugar elegido por la consejera de Agricultura, Mercedes Gómez, para colocar la primera etiqueta con Indicación Geográfica Protegida (IGP) "Melón de La Mancha", una etiqueta que viene a garantizar la calidad de un producto tan nuestro como el melón, frente a la fuerte competencia existente.

"El vino, el queso, el aceite, el mazapán, la berenjena, el azafrán, la miel, el ajo o la carne de cordero son productos identificativos de nuestra tierra, dijo la consejera, en los que si hay una característica que predomine esa es su excelente calidad. De ahí la importancia de que el consumidor asocie el etiquetado con la garantía de calidad y con un apellido como es el de Castilla-La Mancha", afirmó. Castilla-La Mancha produce un 30 por ciento del melón en España.





# El 50% del gasto del presupuesto del Estado será para gasto social

El Consejo de Ministros aprobó el pasado 24 de septiembre el proyecto de Ley de Presupuestos Generales del Estado (PGE) para 2005, que contempla como partidas presupuestarias más destacadas el I+D+i, las infraestructuras, la educación, las pensiones y la vivienda.

Además el Gobierno acordó deflactar la tarifa del Impuesto sobre la Renta de las Personas Físicas (IRPF) en 2005, que supondrá un ahorro para los ciudadanos de unos 175 millones de euros.

De cada euro que el Estado gaste el próximo año, la mitad (el 50,2%) se destinará a gasto social, un 9,5% más que el ejercicio anterior; una tercera parte (31,8%) a actuaciones de carácter general (transferencias otras administraciones, deuda pública, etc); el 11,7% a actuaciones de carácter económico (infraestructuras, I+D+I, agricultura, etc.) y el 6,3% restante a servicios públicos básicos tales como justicia, defensa o seguridad ciudadana. El gasto en vivienda será la partida que registrará el mayor incre-

mento porcentual (32,5%), con un total de 878,61 millones de euros, por delante del gasto en I+D+I, que aumentará un 25,4%, hasta 3.651,94 millones. El presupuesto de infraestructuras crecerá en 2005 un 9,2%, con 19.351 millones de euros, mientras que el gasto en educación regis-

trará una subida del 7,9% (2.904,03 millones), y la partida de pensiones aumentará un 7,15%, con un total de 68.904,89 millones de euros.

Los PGE tendrán co-



Pedro Solbes, ministro de Economía y Hacienda, junto al presidente de las Cortes.

mo marco un límite de gasto aprobado en el Parla-

les, alcanzarán los 117.592 millones de euros, un 6,4% más que el ejercicio anterior. El Gobierno prevé que la economía crezca un 3% en 2005 -el PIB nominal aumentará un 6,3%, se creen 332.000 puestos de trabajo y que la productividad por ocupado se incremente hasta el 0,9%.

El sector exterior recortará seis décimas al crecimiento económico, tres décimas menos que la previsión de 2004, ya que se espera una mejora considerable de las exportaciones, que crecerán un 6,4%, mientras que las importancias aumentarán ligeramente, hasta el 7,3%.

En cuanto a las medidas fiscales para 2005, Solbes destacó la decisión de deflactar la tarifa del IRPF en 2005 para compensar el efecto de la inflación y evitar una subida de la presión fiscal, por primera vez desde 2000.

Además, indicó que se actualizarán los impuestos especiales sobre el tabaco y el alcohol, pero no el impuesto sobre carburantes.

“ El gasto en educación registrará una subida del 7,9%, 2.904,93 millones de euros ”

mento de 124.525 millones de euros, un 6,2% superior al de este año, mientras que los ingresos no financieros del Estado, una vez descontados los ingresos cedidos a las Administraciones Territoria-



**EL COBRADOR DEL FRAC®**  
MIRADOR 13 S.L.

**MOROSO, LO TIENES NEGRO**

C/ ORENSE, 12 28020 MADRID

TEL: 91 597 08 73

FAX: 91 555 07 27

DELEGACIÓN EN PARÍS Y PORTUGAL



# Un total de 1.066 empresas deberán reducir sus emisiones para cumplir "Kioto"

El Consejo de Ministros aprobó el mes pasado el primer Plan Nacional de Asignación de Derechos de Emisión, que se aplicará en el periodo 2005-2007 y cuyo objetivo es cumplir los compromisos de reducción de emisiones adquiridos por España en el marco del Protocolo de Kioto.

**EL PLAN**, que tiene rango de Real Decreto, fija las emisiones de los sectores afectados por la normativa europea (generación eléctrica, refino de petróleo, siderurgia, cemento y cal, cerámica, vidrio y papel) y propone medidas en otros sectores como el transporte o la edificación. Las instalaciones incluidas en el plan han tenido de plazo hasta el 30 de septiembre para solicitar las autorizaciones de emisión a las Comunidades Autónomas y los derechos correspondientes al Ministerio de Medio Ambiente.

Los derechos se asignarán a cada



instalación durante el último trimestre del año mediante resolución del Consejo de Ministros y previa consulta con las comunidades. El Gobierno ha identificado 1.066 instala-

ciones incluidas en el plan: 192 en el sector de generación eléctrica, 10 en el de refino, 33 en el siderúrgico, 36 en el cementero, 26 en el de cal, 34 en el de vidrio, 309 en el de ladrillos y tejas, 20 en el de azulejos y pavimentos cerámicos, 21 en el de esmaltes, 151 en el papelero y 234 dedicadas a la cogeneración (generación de electricidad y calor para el uso de las propias industrias).

La reducción en el número de instalaciones respecto al borrador sometido a consulta pública (1.097) se debe a la exclusión de pequeñas instalaciones del sector cerámico. Esta medida se ha adoptado a solicitud del sector y aplicando una posibilidad contemplada en la propia Directiva europea que han utilizado otros países comunitarios. El objetivo del Gobierno es que las emisiones entre 2005 y 2007 se establezcan en la media del periodo 2000-2002, con un incremento del 3,5% para los nuevos entrantes.

## 1990 + 24%

El esfuerzo adicional para cumplir el Protocolo de Kioto y la Directiva europea deberá hacerse entre 2008 y 2012. Al final de ese periodo, las emisiones no deberán superar en más de un 24% las registradas en 1990. España se había comprometido a que sus emisiones contaminantes no crecieran más del 15%, por lo que la diferencia se compensará con los llamados mecanismos de flexibilidad. El objetivo global es que las emisiones se sitúen en 400,7 millones de toneladas anuales en el periodo 2005-2007.

El plan asigna 160,28 millones de toneladas a los sectores afectados por la Directiva. Esta cifra es menor a la avanzada en el borrador inicial por la exclusión de las pequeñas cerámicas.





RESIDENCIAL  
**El Mirador  
de Gasset**  
CIUDAD REAL

## 16 Exclusivas Viviendas de Alto Standing



Viviendas de 4 dormitorios,  
próximas al nuevo Hospital,  
frente a la Ciudad Deportiva

- Viviendas de 191 m<sup>2</sup> c/cm.
- Edificio en recinto cerrado con jardín, 2 piscinas y gimnasio.
- Rodeado de amplias zonas verdes y de paseo.
- Áreas deportivas en el entorno.

Financia



[www.urbazo.es](http://www.urbazo.es)

Calle Granada, 3 · 13001 Ciudad Real  
Teléfono: 926 221 858

 **URBAZO**  
GRUPO INMOBILIARIO

Miembro



RESIDENCIAL  
**Alameda**  
CIUDAD REAL

## 81 viviendas de 1, 2 y 3 dormitorios



*Próximas al nuevo Hospital  
y a la Ciudad Deportiva*

*Conjunto residencial en recinto  
cerrado dotado de zona común,  
con piscina iluminada interiormente,  
zona ajardinada, área de juego  
para niños y zona deportiva para  
usos múltiples*

Financia

**BBVA**



## Castilla-La Mancha lidera la venta en coches

Las matriculaciones de turismos crecieron durante el pasado mes de agosto en todas las comunidades autónomas, a excepción de Canarias y Navarra, según datos de la Asociación Nacional de Fabricantes de Automóviles y

Camiones (Anfac) el mayor incremento en las ventas de automóviles correspondió a Castilla-La Mancha con 3.225 unidades, un 16,81% más, seguida de Cantabria con 1.123 unidades (+16,49%), Madrid con 15.808 unidades (+13,51%), La Rioja con 463 unidades (+13,48%) y Asturias con 1.970 unidades (+13,35%). También aumentaron las matriculaciones en Castilla y León con 3.225 unidades (+9,4%), Murcia con 2.645 unidades

(+9,39%), Galicia con 5.121 unidades (+9,38%), Andalucía con 15.684 unidades (+7,95%), Cataluña con 12.922 unidades (+6,83%), Aragón con 1.948 unidades (+6,04%), Extremadura con 1.542 unidades (+5,33%), Baleares con 2.903 unidades (+3,75%), País Vasco con 2.931 unidades (+3,06%) y Comunidad Valenciana con 10.293 unidades (+2,33%). En los ocho primeros meses del año, el mercado automovilístico registra crecimientos en todas las regiones, encabezadas por Castilla-La Mancha con 30.355 unidades (+21,53%) y por Murcia con 26.978 unidades (+18,87%).



### Breves

#### Nuevo Mercedes CLS

Mercedes-Benz, lanza al mercado este mes de octubre el nuevo modelo CLS, un coupé de cuatro puertas. Inicialmente Mercedes comercializará dos versiones de este modelo. La primera corresponde al CLS 350, equipado con motor V6 de 272 caballos de potencia, que tendrá un precio de 60.300 euros. La segunda versión que saldrá al mercado es el CLS 500, que monta un motor V8 de 306 caballos de potencia y que se venderá a un precio de 74.000 euros. Por otra parte, el concesionario Mercedes para Ciudad Real presentó recientemente en nuevo modelo de la Clase A, el pequeño de la amplia familia Mercedes, dotado de todos los adelantos que le

aportan más prestaciones y una gran seguridad.

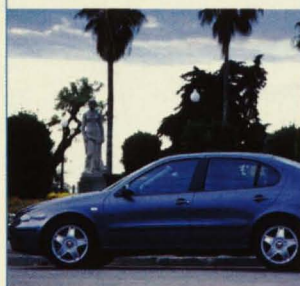
#### Nissan en Tomelloso

Esta marca acaba de abrir en Tomelloso un nuevo y amplio concesionario para atender las necesidades de esta prospera localidad, con uno de los parques de vehículos más grandes de España, así como de la amplia comarca en la que se asienta

#### Salón de París

El Salón Internacional del Automóvil de París, que abrió sus puertas al público el pasado día 25, ha mostrado más de 60 modelos en primicia mundial. Entre otras novedades, el certamen parisino mostró el minimonovolumen Modus de Renault, que se fa-

brica en la planta de Valladolid, el Peugeot 1007, el Citroën C4, y la Clase A de Mercedes-Benz, recientemente presentada en Ciudad Real.



#### Nuevo SEAT Toledo

Seat iniciará la comercialización del nuevo Toledo en el mercado español en la segunda quincena de octubre, con dos motores de gasolina y dos propulsores demecánica diesel. Estará disponible en cuatro niveles de equipamiento (Reference, Sport, Stylance y

Sport-up) y cuatro cajas de cambio. Los precios oscilan entre los 17.990 euros y los 26.155 euros del 2.0 TDI de 140 caballos.

#### Opel (GM) España

Opel España modificara su denominación social por la de General Motors España, con la que inició su andadura fabril y comercial en el año 1979 cuando se firmó el acuerdo básico entre el Gobierno y el grupo automovilístico estadounidense. El vicepresidente de General Motors-Europa, Frederick Henderson, anunció en Madrid este cambio que se hará efectivo en el último trimestre de este año. Con este cambio de razón social se pretende crear un organigrama "más funcional".



# Cabanes

Polígono Industrial Avanzado  
Avenida de la Ciencia, s/n  
13005 CIUDAD REAL  
Tel: 926 27 47 16  
Fax: 926 22 42 83



GRIFERIA

## Roca

*Biblioteca Virtual de Castilla-La Mancha. Empresa, La. 10/2004.*

**NUEVO MODELO SILVER CROWN. ¿NARCISISTA? TAL VEZ.**



Toyota presenta

## Nuevo Corolla Verso



### Calidad e ingenio en 7 plazas

#### Nuevo Toyota Corolla Verso. Vive tu vida en Verso.

Versatilidad, sofisticación, deportividad. Un increíble espacio interior donde el innovador sistema Easy Flat-7™ te permite pasar de dos plazas con una superficie completamente plana para el equipaje a siete confortables plazas, y todo con una sola mano y sin sacar ningún asiento del vehículo. Lo último en seguridad: 9 airbags (airbag de rodilla incluido), ABS + EBD

(Distribución Electrónica de la Frenada) + BA (Asistente de Frenada), VSC (Control de Estabilidad) y TRC (Control de Tracción). Descubre qué significa vivir la vida en Verso.

**Nuevo Corolla Verso:** Motor gasolina 1.8 VVT-i 129 cv · Turbo Diesel Common Rail 16 v 2.0 D-4D 116 cv · Precio desde 20.800 € hasta 23.900 €



Información y prueba:  
902 342 902  
www.toyota.es



Consumo combinado entre 6,2 y 7,7 l/100 km. Emisiones de CO<sub>2</sub> entre 165 y 184 g/km



TODAY TOMORROW TOYOTA

José M<sup>a</sup> Jiménez

Grupo

Ctra. Carrión, Km. 312. (Apto. 298).  
Ciudad Real. Tel.: 926 27 02 90.

Century Car, S.L.

P. I., Vía Principal, parcela 25-50.  
Manzanares. Tel.: 926 64 71 21.