

la empresa



CIUDAD REAL EXPORTO 330 MILLONES DE EUROS EN EL PRIMER SEMESTRE



DOS PROYECTOS DEL CEEI PREMIADOS EN EL CONCURSO IDEA

Dos jóvenes empresarios de la provincia, Luis Clemente Ramos Rodríguez, de Albadalejo, y Javier Villena, de Tomelloso, han sido premiados con 47.000 euros en el Concurso Idea de la Junta de Comunidades para poner en marcha sus respectivos proyectos empresariales.

LA
VENTANILLA
ÚNICA HA
CREADO 170
EMPRESAS

multitronic®, quattro®, TDI V6...

cualquier parecido con un automóvil convencional es pura coincidencia.



Audi A4

Dicen que hoy en día todos los automóviles se parecen. Y es cierto, sólo se parecen. Porque basta con observar la tecnología que incorpora el Audi A4 para comprobar que nos hallamos ante un automóvil realmente diferente. La suavidad de marcha que proporciona su cambio multitronic®, la seguridad que garantiza el agarre de su tracción integral quattro®, la entrega de potencia y bajo consumo que ofrece la tecnología TDI V6... son tan sólo algunos de los motivos que hacen del Audi A4 un automóvil único. El resto, puede descubrirlos personalmente en su concesionario oficial Audi.

Tresa Automoción, S.A.
Segadores, 24 - Pol. Ind. La Estrella
Tel. 926 27 21 64
13170, Miguelurra (Ciudad Real)



CEEI

El CEEI fomenta el espíritu empresarial en los profesores de FP



8

Las empresas de base tecnológica tienen apoyo en el CEEI10

Comercio Exterior

Las empresas constatan la importancia de estar en Sial11

Misiones en Moscú, Kiev, Polonia y Hungría12 y 13

Nuestras empresas

Frimancha, nuestra primera empresa cárnica14 y 15

El Pleno de la Cámara se solidariza con García Baquero



17

Cámara

La Cámara colabora con las actividades de Alcázar18

Noticias

La delegación de College Station conoció los proyectos de la Cámara20

Noticias de nuestras empresas21 y 22

Punto de vista

El director de la Escuela de Caminos cree que el AVE ha puesto a Ciudad Real en el mapa



24

Cámara

La Ventanilla Única presenta un excelente balance27

Descubierto un Boletín de la Cámara del año 193130

Cámaras

La confianza empresarial aumenta en este trimestre32

Edita

Cámara de Comercio e Industria de Ciudad Real

Tfno.: 926 274 444

Tirada de 10.000 ejemplares gratuitos para los electores de la Cámara de Comercio e Industria

Presidente

Juan Antonio León Triviño

Redacción y coordinación

Barataria Gabinete de Prensa.
e-mail: barataria@cim.es

Publicidad

J&G Asociados. Camarín, 5. Bajo E.
13004 Ciudad Real
Tfno. / Fax: 926 25 66 98

Diseño y maquetación:

Cícero Comunicación.

Imprime:

Lince Artes Gráficas.
Polígono Carretera de Carrión.
Ciudad Real

Depósito legal:

CR-999/91



La exportación mantiene el tipo

Nuestra provincia mantiene su liderazgo exportador en Castilla-La Mancha, un puesto que arrebató a Toledo el pasado año y que mantiene con los datos del pasado semestre en la mano, en el que las exportaciones de Ciudad Real crecieron un 1,4% respecto de igual periodo de 2003 y situándose en 330 millones de euros.

Las exportaciones de nuestra provincia representan el 28% del total regional y hasta junio se incrementaron en 4 millones de euros, un dato que evidencia la importancia de nuestro comercio exterior y la positiva evolución del trabajo de nuestras empresas. El resto de provincias han aumentado sus exportaciones, con la excepción de Albacete, en donde han disminuido un 1,93%. El vino es nuestro primer producto exportador, nuestro mejor embajador en el mundo, si bien los otros productos tradicionales, como quesos, aceites o carnes también aumentan las exportaciones y hasta un sector como el textil, con tantas dificultades, incrementó sus exportaciones un 40% en el primer semestre.

La exportación forma ya parte de las ventas de buena parte de nuestras empresas y es una actividad que hay que cuidar cada vez más en un mundo abierto y en el que las distancias ya no existen.

La Cámara lleva muchos años dedicando buena parte de sus recursos a ayudar a nuestras empresas a exportar y lo va a seguir haciendo como una decisión estratégica y un pilar básico del desarrollo provincial.



Nuevas ideas

La Junta de Comunidades creó hace ya 8 años el denominado Concurso Idea para animar a los jóvenes a crear empresas, premiando los mejores proyectos presentados en toda la región, con ayuda de importantes empresas aquí presentes. Se trata de incentivar el espíritu emprendedor en una región en donde escasea.

En esos años, han sido muchos los proyectos presentados, premiados y puestos en marcha, muchos de ellos en nuestra provincia con la ayuda del CEEI. En la entrega de los premios de la última edición, celebrada en Toledo a finales de octubre, el consejero de Industria y Tecnología, José Manuel Díaz-Salazar, que debutaba en esta entrega, animó a los jóvenes emprendedores a aprovechar el buen momento de nuestra región, avalando sus palabras en los muchos indicadores existentes para ello. España y Castilla-La Mancha con ella, viven desde hace años una favorable coyuntura de crecimiento y estabilidad económica, que las hacen terreno especialmente adecuado para la creación de empresas.

El consejero lanzaba un mensaje de esperanza a los jóvenes y especialmente a las mujeres, para animarse a emprender, con ayudas, y lanzarse a la aventura empresarial en beneficio propio y de nuestra región.



El vino sigue conquistando países como producto líder de nuestras exportaciones alcanzando la cifra de negocio de casi 14 millones de euros.

Ciudad Real se mantiene como líder exportador en la región

Las exportaciones de Ciudad Real crecieron un 1,4% en el primer semestre del año, respecto a igual periodo de 2003, hasta alcanzar los 330 millones de euros. Nuestra provincia mantiene su liderazgo exportador en Castilla-La Mancha, región que mantiene un mayor ritmo exportador que el resto de España, ya que creció un 11,4% frente al 4,8 de media nacional, según datos de la Dirección General de Aduanas analizados por el Departamento de Comercio Exterior de la Cámara de Ciudad Real

Las exportaciones de Ciudad Real representan el 28% del total regional y en el primer semestre se incrementaron en 4 millones de euros, un dato muy destacable para evaluar la importancia de nuestro comercio exterior y la positiva evolución del trabajo de nuestras empresas, profesionalizando sus departamentos de exportación, manteniendo altos parámetros en la relación calidad-precio, fidelizando

ACEITE

LOS ACEITES HAN AUMENTADO sus exportaciones notablemente, incrementando lo exportado en 6,4 millones de euros respecto al primer semestre de 2003, a pesar de que aún se exporta un gran porcentaje de aceite a granel. Las exportaciones de envasado -con un mayor precio- han incrementado su relevancia de forma espectacular, habiéndose duplicado en los últimos 5 años y continuando su tendencia al alza. Castilla La Mancha, es la segunda mayor productora de aceite del país, y produce el 7% de todo el aceite español.

Además, cada vez es mayor la calidad que alcanzan nuestros aceites de oliva motivo por el que ha aumentado sus exportaciones, respecto al mismo periodo de 2003, en un 63,83%, superando los 16 millones de euros.



CARNES Y QUESOS

LAS CARNES Y DERIVADOS también han aumentado sus exportaciones hasta los 8,1 millones de euros y ocupando el octavo lugar en el ranking por productos. Sin duda es de resaltar el dato de las ventas con destino a Rusia, que han aumentado en casi un 1000%, seguido de países como Países Bajos, Alemania y Francia.

Los quesos y productos lácteos, también aumentan sus exportaciones debido al incremento



clientes y estando alertas ante las oportunidades comerciales de sus productos en otros mercados. El resto de provincias han aumentado sus exportaciones, con la excepción de Albacete, en donde han disminuido un 1,93%.

Los principales destinos de nuestras exportaciones provinciales son países de la Unión Europea, que representan el 70,56% del total, por un valor de 233,4 millones de euros, destacando los incrementos en Francia, Italia, Alemania y Reino Unido. Estados Unidos y Turquía siguen figurando entre dos de los diez primeros destinos de las exportaciones de la provincia y además hay que destacar la aparición de nuevos países como Rusia, Marruecos, India o Dinamarca.

El vino siguen conquistando países como producto líder de nuestras exportaciones, no sólo porque van a un mayor número de países, sino porque también crece la cifra de negocio, en casi 14 millones de euros, lo que se traduce en una tasa de crecimiento del 15,22%. En términos nacionales y por países, - hasta mayo de este año- destaca el aumento de las exportaciones hacia Francia (+23,6% en valor y +42,7% en volumen) y Alemania (4,7% en valor y 33,9% en volumen).

Coincide que estos dos mercados son los que más vi-

de la demanda de quesos manchegos en países como Dinamarca, Alemania, Canadá, Estados Unidos, México y Japón, pero sobre todo de Holanda que ha incrementado en un 433,17% la demanda de este producto autóctono.

Las exportaciones de textil han aumentado un 40,60%, y los destinos que más han demandado esta partida en el exterior han sido: Bélgica, Italia, Francia, Marruecos, Reino Unido y Portugal.

Ciudad Real se coloca como la segunda provincia que más exporta ropa por detrás de Toledo, alcanzando ya los 2,7 millones de euros. Estos datos resultan más destacables teniendo en cuenta que, continúa el estancamiento de la demanda exterior y que el ritmo de crecimiento para el sector textil y confección en el país, han aumentado sólo un 2,8 %.

no de mesa a granel español importan (53,6% del volumen total exportado de vino de mesa a granel entre los dos). Italia, que venía destacando junto con Francia en la compra de vino de mesa a granel español, mantiene su crecimiento, pero a un ritmo mucho menor (2,8% en valor y 2,9% en volumen).

EL MUEBLE SE HA RESENTIDO en sus exportaciones reduciendo en casi un 22% la comercialización de sus productos en el exterior. Esta tónica negativa se ha observado en la región y en el resto del España.

Un informe sectorial indica que la exportación de mueble español se ha situado en 737,596 millones de euros, en los seis primeros meses del año, cifra que representa un descenso del -3,7% respecto al mismo periodo del año anterior.

La reconversión del sector se posiciona como un imperativo para que las empresas del mueble puedan avanzar en su internacionalización. La empresa por sí misma difícilmente podrá asumir los costes de adaptación necesarios, bien por falta de recursos financieros, bien por falta de la formación técnica requerida en comercio exterior, siendo vital para el futuro de este sector una reorientación y una profesionalización de sus departamentos de exportación.

En cuanto a productos derivados del petróleo, han descendido en los seis primeros meses del año sus exportaciones, ya sea por los elevados precios del oro negro o bien por la diferencia del tipo de cambio euro-dólar.

Dos proyectos empresariales presentados por el CEEI reciben 47.000 euros en el concurso IDEA

Dos jóvenes empresarios de la provincia, Luis Clemente Ramos Rodríguez, de Albadalejo y Javier Villena, de Tomelloso, han sido premiados con 47.000 euros en el Concurso Idea de la Junta de Comunidades para poner en marcha sus respectivos proyectos empresariales, que han sido elaborados y presentados por el Centro Europeo de Empresas e Innovación (CEEI) de Ciudad Real. El proyecto de Javier Villena ha sido merecedor además de uno de los premios especiales, concedido por Iberdrola, con 6.000 euros.

El Centro Europeo de Empresas e Innovación (CEEI) de Ciudad Real ha presentado 60 proyectos empresariales al Concurso Idea desde el año 1999, habiendo recibido 15 premios. En la edición 2004, el CEEI ha logrado 2 de los 3 premios concedidos a proyectos de la provincia de Ciudad Real.

El consejero de Industria y Tecnología, José Manuel Díaz-Salazar, presidió en Toledo la entrega de los 15 premios del Concurso Idea, a la que se presentaron 71 proyectos, la mayoría promovidos por mujeres, "hecho que muestra su cada vez más importante incorporación al tejido empresarial de la región", dijo Díaz-Salazar, quien animó a los jóvenes emprendedores a seguir "sembrando ideas" a favor del crecimiento de la región.

El consejero dijo que esta región está obligada a favorecer la cultura de emprender, de contar con las mujeres y los hombres que se animan a arriesgar y a sembrar ideas.

El consejero animó a los premiados y a los emprendedores en general a aprovechar el buen momento que vive la economía de Castilla-La Mancha, para invertir y sacar adelante sus proyectos.

DIVER PLANET

El proyecto Diver Planet, promovido por Luis Clemente Ramos Rodríguez, ha recibido 26.000 euros de premio para poner en marcha esta empresa, con una inversión inicial de 52.000 euros, dedicada a la explotación, fabricación, alquiler y venta de atracciones lúdico-festivas del sector del "jumping". Se trata de una empresa pionera, que además de explotar estas novedades, piensa fabricarlas con nuevos

materiales metálicos y plásticos en dependencias de Albadalejo.

El otro proyecto ganador, denominado Centro de Ayuda Técnica Hortoprotésica y Deportiva, ha recibido 15.000 euros de ayuda de la Consejería de Industria y Tecnología y otros 6.000 euros de premio especial aportado por Iberdrola. Este proyecto es promovido por Javier Villena, licenciado en empresariales y consiste en un centro de soluciones técnicas para deportistas, discapacitados o personas mayores que precisen de ellas, todo ello presupuestado en 98.000 euros y ubicándose en Tomelloso.

El Concurso Idea, que organiza desde 1997 la Consejería de Industria y Tecnología, tiene por objeto premiar proyectos de empresas industriales o servicios nuevos que sean presentados, especialmente, por mujeres y jóvenes menores de 30 años.



Los ganadores junto al consejero de Industria y Tecnología, muestran sus premios.

El CEEI lleva el espíritu emprendedor a profesores de FP

El Centro Europeo de Empresas e Innovación (CEEI) de Ciudad Real está desarrollando, en colaboración con la Consejería de Educación y Ciencia, un proyecto pionero en la región para fomentar el espíritu emprendedor de los jóvenes estudiantes, a través de un programa formativo "e-learning", dirigido a profesores de Formación Profesional de toda la región, de las ramas de formación y orientación y administración de empresas, en el conocimiento y dominio de la herramienta "e-Plan de Empresa", que les permitirá aprender el proceso de elaboración de un plan de empresa de manera on-line.



La sesión inaugural del curso tuvo lugar en el IES "Azarquiel" de Toledo.

El director general de Ordenación Educativa y Formación Profesional, Ángel Padrino, inauguró esta primera sesión presencial de este proyecto "e-learning", en el que participan cerca de 70 docentes de FP de la especialidad de Formación y Orientación Laboral y Administración de Empresas, de distintos I.E.S de Castilla-La Mancha. En su intervención, Padrino destacó la importancia del fomento del espíritu emprendedor entre los estudiantes y de una buena formación del profesorado, para que después trasladen sus conocimientos a sus alumnos, pues recordó que en el capital humano y en su preparación está el futuro.

VOCACIONES EMPRESARIALES

El subdirector del CEEI de Ciudad Real, Manuel Roque, expresó, por su parte, al director gene-

ral y a los docentes asistentes, la satisfacción del CEEI de Ciudad Real por llevar adelante este proyecto pionero en Castilla-La Mancha, que además encaja de forma notable con uno de los grandes objetivos del CEEI, como es el fomento de las vocaciones empresariales. Roque expresó la conveniencia de extender esta formación para jóvenes estudiantes y emprendedores de toda la región, como una garantía de generación de nuevas empresas y proyectos empresariales futuros.

La sesión inaugural del curso tuvo lugar en el IES "Azarquiel" de Toledo y desde entonces sus participantes han seguido trabajando "on line", además de mantener dos sesiones presenciales más en este mes de noviembre, dentro de las 80 horas de duración previstas en el diseño del curso que ha elaborado el CEEI de Ciudad Real.



Cerca de 70 docentes participan en este proyecto que es pionero en la región.



Sabemos cuántos cafés
consume a diario.
Qué día comenzó a comer
rápido.
Cuándo se aficionó al yoga.
Por qué trabaja hasta tan
tarde, y por supuesto,
por qué decidió tener un gato
y no un perro.

En SOLUZIONA conocemos en profundidad a nuestros clientes. Conocemos las tensiones diarias a las que están sometidos y cómo repercuten en su negocio. Porque cada día trabajamos con ellos codo con codo, aportamos la mejor respuesta a sus necesidades, y nos comprometemos.

soluziona
Compromiso y resultados

CEEI desarrolla dos programas para crear empresas tecnológicas

El Centro Europeo de Empresas e Innovación (CEEI) de Ciudad Real desarrolla en nuestra provincia, en colaboración con la Asociación Nacional de CEEI,s (Ances), dos programas en el ámbito de las Empresas de Base Tecnológicas, denominados Tecnocrea y BioAnces, que fueron dados a conocer en Ciudad Real mediante una jornada que tuvo lugar a finales de octubre, en las que se detallaron sus objetivos, funcionamiento y metodología, además de abordar las oportunidades que ofrece el sector de la biotecnología y la problemática asociada a la creación de empresas biotecnológicas.



El vicepresidente del CEEI, Vicente Buendía, en el momento de la inauguración de la jornada donde se dieron a conocer ambos proyectos.

La jornada, inaugurada por el vicepresidente del CEEI, Vicente Buendía, contó con la presencia de Miguel Ángel Castillo, en representación de la Fundación Genoma España, quien dijo que en el inmediato futuro, el 25% de los proyectos empresariales serán biotecnológicos.

Castillo resaltó el crecimiento de los proyectos tecnológicos en España y en Castilla-La Mancha y las numerosas oportunidades de negocio existentes en este campo.

El proyecto Tecnocrea pretende generar una estructura de apoyo nacional a la creación y consolidación de empresas innovadoras de base tecnológica, desarrollando metodologías de acompañamiento y consolidación a disposición de los emprendedores tecnológicos, gerentes y gestores e impulsando la detección y el contacto entre los emprendedores-empresas y entidades de capital riesgo que aporten financiación, viéndose además beneficiados los participantes en este proyecto de la Empresa Innovadora y Base Tecnológica (EIBT'S).

El Programa BioAnces, desarrollado en colaboración

con Genoma España, pretende formar, asesorar y apoyar a los emprendedores que estén pensando impulsar un proyecto biotecnológico. El programa, que en Castilla-La Mancha únicamente desarrolla en CEEI de Ciudad Real, está dirigido especialmente a investigadores, profesionales, profesores universitarios, doctorandos y estudiantes de Ciencias de la Vida, así como a aquellas empresas interesadas en este atractivo campo biotecnológico, que vayan a desarrollar actividades paralelas de investigación de nuevos productos y aplicaciones.

Para lograr los mejores efectos posibles, se ha desarrollado una plataforma telemática de formación on-line, diseñada como lugar de encuentro entre emprendedores, consultores especializados y un equipo de especialistas, que le ayudarán a matizar su idea empresarial, proteger su producto, conocer el mercado y acercarlo a posibles inversores.

(Contacto Programa BioAnces: Maite Carmona 926 273034 o mcarmona@ceeicr.es. Programa Tecnocrea: Javier Sánchez 926 273034 jsanchez@ceeicr.es.

Las empresas constatan la importancia de asistir a "Sial"

15 empresas castellano-manchegas, de ellas 7 de Ciudad Real, 4 de Toledo, 3 de Cuenca y una de Albacete, acaban de confirmar la importancia de asistir al Salón Internacional de la Alimentación de París (Sial), uno de los grandes de Europa y cita obligada para todo el sector de la alimentación y las bebidas.

Castilla-La Mancha ha asistido este año, por tercera vez de forma conjunta, con un stand de 212 metros cuadrados, bajo la organización de la consejería de Agricultura, el Instituto de Promoción Exterior (IPEX) y la Cámara de Ciudad Real, en colaboración con las demás Cámaras de la región.

Las empresas regionales participantes en Sial 2004 se han mostrado muy satisfechas de asistir, así como de las buenas relaciones comerciales establecidas o consolidadas en el caso de aquellas empresas que ya venden en el país vecino o en Europa, ya que por esta feria de París pasan representantes del sector de todo el mundo. En la edición de 2002, ya que aun no hay datos de la feria recién clausurada, se contó con más de 5.000 expositores de casi cien países y la feria fue visitada por más de 125 mil visitantes profesionales de todo el mundo.

En esta edición 2004, celebrada del 17 al 21 de octubre pasado, esta feria bianual ha tenido una actividad mayor en todos los sentidos, según la impresión general de los asistentes y la organización castellano-manchega.

VISITA DE CONSEJEROS

La consejera de Agricultura, Mercedes Gómez, y el consejero de Industria y Tecnología, José Manuel Díaz-Salazar, visitaron la feria y especialmente el pabellón regional, destacando la favorable acogida recibida por los productos agroalimentarios entre



Vista del pabellón instalado por Castilla-La Mancha en París

LOS PARTICIPANTES

Las empresas participantes han sido las siguientes: 7 empresas de Ciudad Real, 4 de Toledo, 3 de Cuenca y 1 de Albacete. La relación de empresas ha sido la siguiente: Vinos y Bodegas, de Socuéllamos; Coop Santiago Apóstol, de Tomelloso; Jamones Arroyo, de Argamasilla; Quesos El Valle, de Almodóvar; Nico Jamones, de Luciana; Consorcio Spain Gourmet, de Ciudad Real; CRDO Valdepeñas; Cárnicas Tello, de Totanés (Toledo); Mercafamilia, de San Pablo de Los Montes (Toledo) y Alimentos Preparados Naturales, de Los Yébenes (Toledo); Champiñones Soriano, de Cuenca; Julián Soler, de Cuenca, fabricante de zumos de uva; Bealar, de Motilla del Palancar, fabricante de azafrán y especias y quesos Coqueya, de Villarrobledo (Albacete).

los profesionales. "Tenemos productos de primera calidad y hemos podido comprobar que contamos con mucho reconocimiento", dijo la consejera de Agricultura, Mercedes Gómez.

La consejera destacó "el buen momento de nuestras empresas y la calidad de nuestros productos", como factores que pueden favorecer la introducción de los alimentos de Castilla-La Mancha en los mercados exteriores. En concreto, se refirió al vino como el principal producto agroalimentario en cifras de exportación, ya que el 32% de la producción regional se envía fuera de las fronteras nacionales, frente a una media del 17% en el conjunto del sector agroalimentario.

11 empresas tantean con la Cámara los mercados de Polonia y Hungría

POLONIA Y HUNGRÍA se han revelado como dos nuevos mercados comunitarios llenos de oportunidades de venta para nuestras empresas, en el transcurso de una misión comercial desarrollada por siete empresas de alimentos y bebidas de nuestra provincia en sus respectivas capitales, Varsovia y Budapest, que fue desarrollada en octubre por la Cámara de Comercio, con el patrocinio de la Diputación Provincial y la colaboración de las oficinas comerciales de España en Polonia y Hungría, y en la que se han mantenido entrevistas comerciales con importadores y distribuidores interesados en los productos de las empresas participantes, así como también en conocer el punto de vista de nuestros empresarios sobre la experiencia española cuando ingresó en la Unión Europea.

Polonia y Hungría accedieron a la Unión Europea el pasado mes de mayo junto con otros ocho países del Este más, dando nacimiento así a la Europa "de los 25". Polonia, de 40 millones de habitantes, es el mayor mercado de todos estos países, ocupa el puesto octavo por población y tenía una renta per ca-

Polonia	
POBLACIÓN	38.626.000
EXPORTACIONES DE ESPAÑA (EN MILES DE EUROS)	1.365.798
IMPORTACIONES DE POLONIA (EN MILES DE EUROS)	1.198.442
SUPERFICIE EN KM ²	312.685
P.I.B. EN MILLONES DE EUROS	345.200
RENTA PER CÁPITA EN EUROS	9.000

pita de 4.500 dólares en el año 2001.

La delegación ha mantenido bastantes entrevistas comerciales de las que es previsible que se deriven algunas ventas en el inmediato futuro. Polonia es un mercado a tener en cuenta y en el que nuestras empresas deben tener cada vez más presencia.

Hungría

Por su parte Hungría, con 10 millones de habitantes, de los que 1,7 residen en la capital, Budapest, tenía una renta de 12.200 euros el año 2002, es decir, bastante más elevada que en Polonia. En ese año, el 75% de sus exportaciones fueron a la Unión Europea y de ellas, el 2,4% a Espa-

La Cámara ayuda a las empresas a vender en Rusia y Ucrania

SEIS EMPRESAS, cuatro de Ciudad Real y dos de Toledo, participaron en octubre en una misión comercial en Moscú (Rusia) y Kiev (Ucrania), en la que han mantenido numerosas entrevistas comerciales e incluso cerrado algunas operaciones de venta.

Esta misión, organizada por la Cámara de Comercio de

Ciudad Real, con el patrocinio de la Diputación Provincial, la colaboración financiera del Instituto de Promoción Exterior (IPEX) de Castilla-La Mancha y la ayuda de las oficinas comerciales de España en Rusia y Ucrania, ha confirmado que ambos mercados son muy interesantes para nuestras empresas y que la imagen de España y sus productos favorecen los contactos comerciales.

Rusia	
POBLACIÓN	144.000.000
EXPORTACIONES DE ESPAÑA (EN MILES DE EUROS)	816.293
IMPORTACIONES DE RUSIA (EN MILES DE EUROS)	2.890.612
SUPERFICIE EN KM ²	17.045.400
P.I.B. EN MILLONES DE EUROS	3.020.905
RENTA PER CÁPITA EN EUROS	2.420

Ucrania	
POBLACIÓN	48.000.000
EXPORTACIONES DE ESPAÑA (EN MILES DE EUROS)	158.315
IMPORTACIONES DE UCRAINA (EN MILES DE EUROS)	280.753
SUPERFICIE EN KM ²	603.700
P.I.B. EN MILLONES DE EUROS	40.630
RENTA PER CÁPITA EN EUROS	900



Algunos de los empresarios que participaron en la misión comercial.

ña. Hungría importó de la UE en ese año el 56% de sus importaciones totales y de España el 1,8%, dejando claro las oportunidades de crecer que hay en él.

Nuestras empresas han mantenido también aquí bastantes entrevistas con empresas interesadas y los empresa-

Hungría

POBLACIÓN	10.149.000
EXPORTACIONES DE ESPAÑA (EN MILES DE EUROS)	735.596
IMPORTACIONES DE HUNGRÍA (EN MILES DE EUROS)	1.112.783
SUPERFICIE EN KM ²	93.030
P.L.B. EN MILLONES DE EUROS	67.000
RENTA PER CÁPITA EN EUROS	12.300



La delegación comercial fue recibida por el embajador en Kiev

Para la Cámara de Ciudad Real, ambos países, cada uno con sus características, deben ser tenidos muy en cuenta por nuestras empresas exportadoras como dos mercados muy interesantes, de fuerte crecimiento y en los

rios han regresado satisfechos de las expectativas de concretar negocios en un país que al igual que Polonia está lleno de oportunidades si se insiste en él.

Las siete empresas provinciales que han participado en esta misión comercial son: Cooperativa "Santiago Apóstol", de Tomelloso; Cooperativa "Jesús del Perdón", de Manzanares; Bodegas Real; Consorcio "Spain Gourmet", Jamones Arroyo, de Argamasilla; Vinícola de Tomelloso y Muñoz Manzaneque, de Manzanares.

Apuesta por Polonia

Inmediatamente después de la misión de la Cámara ciudadrealeña a Polonia y Hungría tuvo lugar un Encuentro Empresarial Hispano-Polaco en Varsovia, en el que han participado 50 empresas españolas, de ellas tres de la provincia de Ciudad Real: Interbaño, de Bollaños de Calatrava, fabricante de muebles y accesorios de baño; Mecafa, de Tomelloso, fabricante de maquinaria de alimentación, fertilizantes, piensos y plantas de cogeneración y Pramir Equipos Mecánicos, de Tomelloso, fabricante de equipos de depuración de aguas residuales.

Este Encuentro, el mayor de los organizados nunca por España en ese país, ha servido para comprobar las oportunidades del mercado polaco, especialmente en el terreno industrial.

que los productos occidentales en general tienen una alta demanda por su proceso de modernización.

En Moscú, cada una de las empresas participantes, algunas de las cuales ya venden en ese país, han mantenido alrededor de diez entrevistas comerciales con importadores o distribuidores interesados en los productos ofrecidos por las empresas y en Kiev, la capital ucraniana, el número de contactos ha sido de unos 7 u 8 por empresa.

Las empresas que han participado en esta misión con la Cámara de Ciudad Real, han sido: Cooperativa "Jesús del Perdón", de Manzanares; Alcoholes de Tomelloso, Industrial Quesera Cuquerella, de Malagón; Peña Sdad Textil, de Almagro y las empresas toledanas Fadia, de Talavera de la Reina y Bodegas Verduguet, de Villanueva de Alcardete.

Para el próximo año, la Cámara de Ciudad Real tiene previsto realizar otras misiones comerciales en países del este europeo, algunos de los cuales ya se han integrado en la Unión Europea, como Bulgaria, Rumanía, Estonia, Lituania, Croacia o Eslovenia.

FRIMANCHA / VALDEPEÑAS



Moisés Argudo preside Frimancha desde hace dos décadas.

“Frimancha, grande entre las grandes cárnicas

FRIMANCHA es la primera empresa cárnica de la provincia, la segunda de Castilla-La Mancha tras Incarlopsa y la séptima nacional, tras varias décadas de trabajo y de hacer frente a la fuerte reconversión del sector que se ha producido y se sigue produciendo en España y en Europa, ante los nuevos hábitos alimentarios y las nuevas normativas.

Las instalaciones centrales de Frimancha en Valdepeñas, comprendi-

das entre la Autovía de Andalucía y la vía del ferrocarril, están siendo sometidas a otra profunda remodelación, presupuestada en 18 millones de euros, para ponerse al día y poder producir nuevos productos que demanda y demandará el mercado español e internacional de esta empresa, que preside Moisés Argudo desde hace dos décadas.

Argudo, conquense de origen, recreado en Valencia y formado en Oscar Mayer, llegó a Ciudad Real para reflotar la empresa, fundada en 1966 y que había entrado en una grave crisis. Desde entonces, la empresa no ha dejado de crecer y de unos 2.000 millones de pesetas de entonces en ventas, ha pasado a facturar unos 120 millones de euros previstos para este año. Argudo reconoce el mérito y la visión de los fundadores de la empresa, a pesar de los problemas posteriores, sin los cuales es muy posible que hoy no existiese en Valdepeñas.

Frimancha da trabajo directo a 150 personas en sus diferentes centros de trabajo y a unas 500 en total incluyendo otras empresas que trabajan para ella, siempre con rigurosos controles de calidad internos y externos, una formación permanente, trazabilidad garantizada de sus productos y un fino sentido de la oportunidad para sacar al mercado nuevos productos. Caja Castilla-La Mancha posee el 18% del capital de la empresa y Argudo dice que están muy contentos en ella.

COLABORACIÓN CON UCLM

Frimancha quiere establecer una colaboración amplia con la Universidad regional, de la que puedan surgir beneficios para ambas partes y en ese sentido ya han mantenido encuentros con directivos universitarios, de los que Moisés Argudo, espera que pronto se deriven acuerdos concretos. Sobre la marcha del año y la aparición de los casos de la llamada "lengua azul", Argudo dice que el año ha sido regular, variable y que los casos de "lengua azul" están creando problemas en el suministro de carne a la empresa.



El presidente de Frimancha afirma que se ha producido en los últimos años una verdadera revolución en cuanto a productos y su presentación, lo que les obliga a estar innovando constantemente. Las modas "light", con productos ligeros, nutritivos y sabrosos, están determinando todo el proceso productivo de muchas empresas y entre ellas Frimancha.

Esta empresa da trabajo directo a 150 personas y factura 120 millones

Los clientes de esta empresa se encuentran fundamentalmente en la mitad sur de España, "nuestro mercado natural" y también en Portugal, un país en donde están muy introducidos. Recientemente han cerrado ventas en Francia y Alemania.

A LA CABEZA DE LA REGIÓN

Moisés Argudo, que ha demostrado sobradamente tener olfato y mano para los negocios, cree que nuestra provincia está en el camino para ponerse a la cabeza del desarrollo regional y esta afirmación la basa en la existencia del AVE, de las autovías proyectadas y en construcción y especialmente del aeropuerto, que él confía será un revulsivo para el desarrollo provincial.



A este respecto, una empresa como la suya no descarta usar el aeropuerto para traer terneros desde Irlanda, que ahora son enviados en barco a Francia y en camión posterior a España y otros países. Argudo, miembro del Pleno de la Cámara desde hace muchos años, observa que la provincia de Ciudad Real "se mueve" y que con la ayuda de las inversiones proyectadas se pondrá a la cabeza del desarrollo regional en unos pocos años.

Grandes formatos, grandes resultados y grandes emociones: Impresoras EPSON Stylus PRO.

Sólo las impresoras EPSON Stylus PRO te ofrecen la mejor calidad de impresión en gran formato para tus diseños y fotografías. Descubre lo último en tecnología para obtener un resultado excepcional: calidad de hasta 2880 ppp, impresión a 7 tintas, cabezales MicroPiezo, versatilidad en formatos de papel, impresión sin márgenes, máxima conectividad...

Las nuevas impresoras EPSON Stylus PRO, innovación para los más exigentes.



EPSON ULTRACHROME
INK

SOLICITA INFORMACIÓN
AL 902 49 59 69
De Lunes a Viernes de 9h a 14h
y de 15h a 17:30h
<http://canal.epson.es>
e-mail: ChannelProgram@epson.es

EPSON®

DISTRIBUIDOR
OFICIAL:



www.dinfor.es
CIUDAD REAL: Toledo, 34 - Telf.: 926 25 42 25
ALCÁZAR: Dr. Bonardell, 37 - Telf.: 926 54 55 62



Firme digitalmente

Agilidad y seguridad para sus comunicaciones de empresa

CERTIFICADO DE PERTENENCIA A EMPRESA
CERTIFICADO DE REPRESENTANTE
CERTIFICADO DE PERSONA JURÍDICA

Si tiene un sitio web y se comunica por red, Camerfirma le ofrece tres tipos diferentes de **certificados digitales** para agilizar y dotar de seguridad las comunicaciones telemáticas de su empresa. Con ellos puede identificarse, firmar y cifrar documentos y mensajes de manera rápida, garantizando la procedencia e integridad de los datos transmitidos. Aproveche la oportunidad y consiga ahora su certificado digital de manera gratuita.

www.camaracr.org

firmadigital@camaracr.org

Cámara

Ciudad Real

Camerfirma 

Certificado Digital

Interesados pónganse en contacto con Oscar Gil o Juan Ignacio Morales
C/ Lanza, 2. 13004 Ciudad Real. Tfno: 926 27 44 44. Fax: 926 25 49 13

La Cámara ofrece toda su colaboración a García Baquero

El Pleno de la Cámara de Comercio de Ciudad Real acordó solidarizarse con la empresa García Baquero y ponerse a su disposición para cuando necesite, en aras de recuperar lo antes posible la normalidad tras el grave incendio sufrido en su planta de Alcázar de San Juan.



La asamblea apoyó por unanimidad la solidaridad con García Baquero.

El presidente de la Cámara, Juan Antonio León, informó al comienzo de la sesión plenaria a sus miembros, sobre este grave suceso que ha afectado, afortunadamente sin víctimas humanas, a buena parte de las instalaciones de esta gran empresa de nuestra provincia. La propuesta del presidente fue aceptada y apoyada unánimemente por todos los miembros del órgano plenario de la institución.

TAJO-SEGURA

Por otra parte, el Pleno de la Cámara acordó sumarse a la posición defendida por el presidente de la Jun-

ta de Comunidades de Castilla-La Mancha, José M^a Barreda, para poner fecha de finalización a los trasvases de agua desde nuestra región al Levante español.

El Pleno de la Cámara recordó como esta institución se ha manifestado en numerosas ocasiones a favor de garantizar el abastecimiento actual y futuro de agua a nuestros municipios.

En este sentido, fue recordado co-

mo en 1992 la Cámara de Ciudad Real realizó un pormenorizado estudio sobre nuestras necesidades de agua, que dejaba claro que la provincia tenía graves carencias de abastecimiento, algunas de las cuales debían solucionarse mediante la desviación del agua del río Tajo a La Mancha.

Además de estos acuerdos, el Pleno de la Cámara fue informado del trabajo desarrollado en los pasados meses por los diferentes departamentos.

LA JUNTA APOYARÁ LA RECONSTRUCCIÓN DE GARCÍA BAQUERO

El presidente de Castilla-La Mancha, José María Barreda, recibió a finales de octubre en el Palacio de Fuensalida,



junto a su consejera de Trabajo, Mercedes Gómez, a Hersilio García Baquero, presidente y fundador de Lácteas García Baquero, diez días después del grave incendio de la planta de Alcázar de San Juan, que acudió acompañado de su hijo Miguel Ángel y del alcalde de Alcázar y ex consejero de Industria, José Fernando Sánchez Bódalo.

El fundador de la empresa láctea agradeció las muestras de apoyo del presidente Barreda, así como el ofrecimiento de ayuda que el responsable del Ejecutivo regional garantizó para que esta empresa mantenga su producción y competitividad en el mercado.

De momento, se desconocen las causas del incendio que destruyó las fábricas de queso fresco, queso manchego y de queso de cabra, esta última en construcción. La policía judicial está investigando el caso.

La empresa entregará al Gobierno regional en unos dos meses un anteproyecto de la reconstrucción. En un año se podrá reconstruir un 50% de la fábrica de queso de cabra y en uno y medio la de queso manchego.

Empresas de Alcázar se interesan por la exportación hacia Asia y el Pacífico

Un nutrido grupo de representantes de empresas de la comarca de Alcázar de San Juan participó en una jornada de comercio exterior organizada por la Cámara, en las instalaciones cedidas por el Consejo Regulador de la denominación Mancha.

Todas las vertientes de la exportación hacia esa superpoblada zona de la tierra con la consecuente importancia de sus mercados, las estrategias de introducción, la cultura empresarial en la región de Asia Pacífico, el papel y la función de los "chinos de ultramar" para el desarrollo de aquella zona, fueron explicadas minuciosamente por la prestigiosa ponente, Mónica Li, experta en el comercio exterior y específicamente con países de aquél entorno.



Las explicaciones fueron seguidas con especial atención.

Los empresarios asistentes pudie-

ron conocer el gran futuro comercial que abre el comercio hacia aquellos países así como las enormes posibilidades comerciales nuevas para los productos de la región, algo que dejó claro el director de la Cámara de Ciudad Real, Günther Lorenz, en el acto

de presentación, en el que insistió en la importancia de organizar estas jornadas y la buena acogida que encuentran en Alcázar de San Juan. "La Cámara ha observado que es más fácil que nos desplacemos nosotros a que lo hagan ustedes, porque así mejoramos el servicio que ofrecemos", indicó para referirse al éxito de acogida a esta nueva línea de comercialización iniciada.

AGRADECIMIENTO

Lorenz agradeció al presidente del CRDO Mancha, Gregorio Díaz Zarco, la cesión de sus flamantes instalaciones para la celebración de estas jornadas, en las que participaron, sobre todo, empresas del sector del vino, pero también otras de otros productos con posibilidades de exportar.

Los asistentes al curso mostraron gran atención, especialmente, en el capítulo de explicaciones sobre la cultura empresarial imperante en aquella zona, muy relacionadas con los usos y costumbres de la ancestral cultura asiática.

Alcázar acoge el I Congreso Regional sobre Comercio y Ciudad

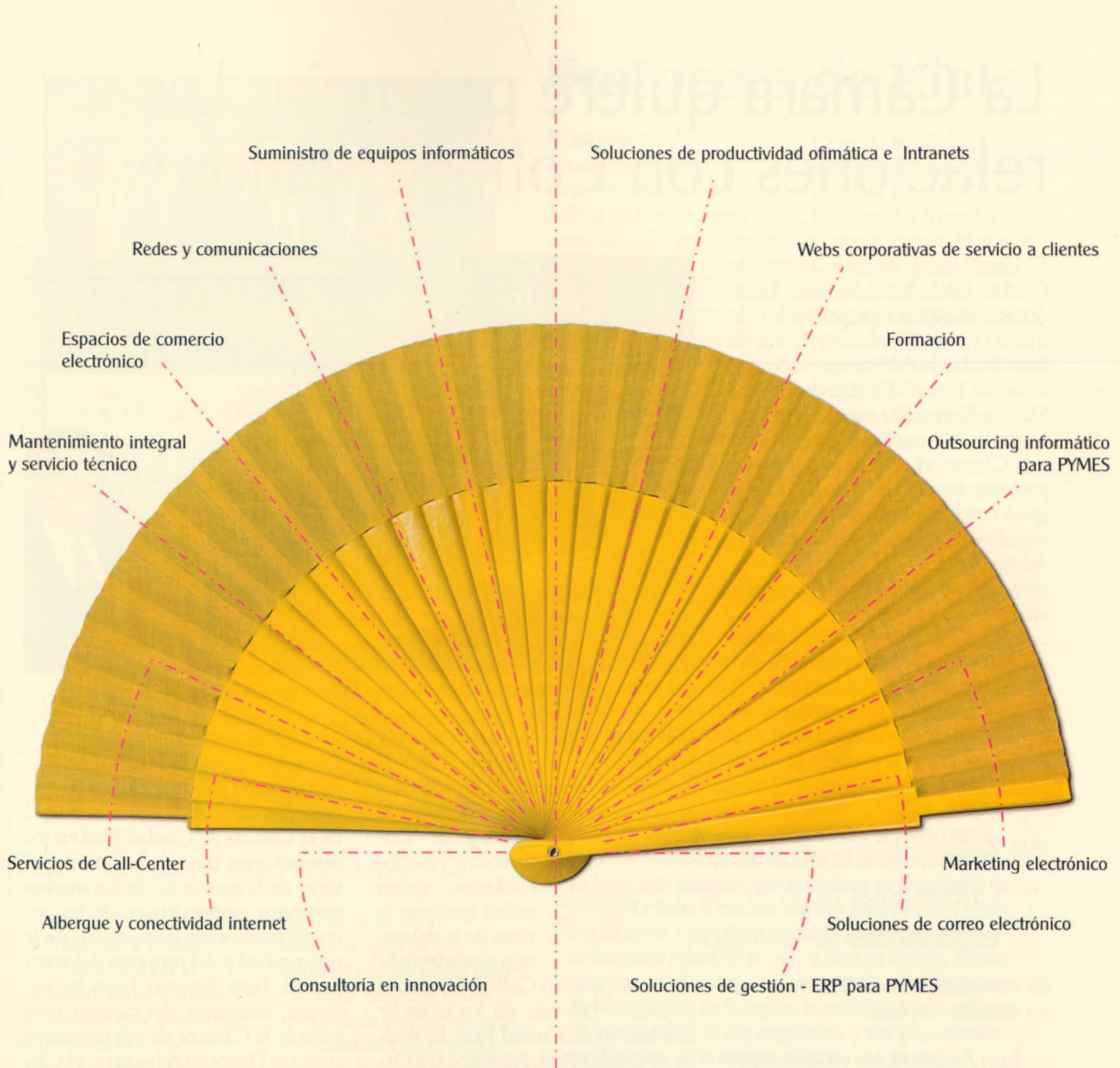
La Cámara de Comercio de Ciudad Real colabora con el Centro Comercial Abierto Alcentro y el ayuntamiento de Alcázar de San Juan, en la celebración del I Congreso Regional de Castilla-La Mancha de Comercio y Ciudad, los días 10 y 11 de noviembre en esta localidad manchega.

El Congreso surge de la necesidad de establecer nuevas estrategias comunes de reactivación y dinamización del tejido comercial, con el fin de hacer crecer y progresar el entorno urbano en beneficio de los ciudadanos. En este foro de análisis y propuestas, se reunirán los responsables municipales y regionales de áreas de comercio y

urbanismo, asociaciones de comercio, técnicos municipales de promoción económica y desarrollo local, gerentes de centros urbanos y profesionales del comercio.

Entre los objetivos se encuentra revalorizar el papel del comercio en relación a la ciudad y su contribución a la economía y el desarrollo urbano, conocer y debatir las políticas públicas que afectan al sector comercial, estudiar los proyectos e iniciativas que se están llevando a cabo en la región, comprender los retos que el desarrollo de las periferias supone para los centros urbanos y profundizar en el campo del urbanismo comercial, sus realizaciones, su praxis actual, y su evolución.

Aires innovadores para tu empresa.



902 119 167 | www.varnet.com | contactar@varnet.com

C/ Hernán Pérez del Pulgar, 4. 13001. Ciudad Real

La Cámara quiere potenciar las relaciones con College Station

EL PRESIDENTE DE LA CÁMARA de Ciudad Real, Juan Antonio León, destacó el espíritu emprendedor de nuestra provincia, en sus palabras de bienvenida a la delegación estadounidense de la ciudad texana de College Station, hermanada con Ciudad Real capital y que visitó nuestra provincia y la Cámara el mes pasado. En una posterior reunión de trabajo, la delegación estadounidense se interesó especialmente por las potencialidades del Aeropuerto Don Quijote, que visitaron al igual que el Parque Empresarial.

El presidente de la Cámara explicó brevemente que Ciudad Real es la primera provincia exportadora de la región y que en los últimos años se ha desarrollado como las zonas más prósperas de España, gracias al AVE, a



El presidente de la Cámara y el alcalde de Ciudad Real mostraron su satisfacción por la visita.

bas ciudades. En el acto también mostraron su satisfacción el alcalde de la ciudad americana, Ron Silvia y el presidente de la Cámara de Comercio, Royce Hickman, quien indicó que, tras la visita de la delegación ciudadrealeña

en marzo pasado a College Station, ya se están vendiendo allí los vinos de una bodega de Ciudad Real. El alcalde de Ciudad Real, Francisco Gil Ortega dijo que la Cámara de Ciudad Real es una institución imprescindible con la que hay que contar.

SITUACIÓN EMPRESARIAL

En una posterior reunión de trabajo, la delegación de la ciudad americana fue informada de la actividad de la Cámara de Ciudad Real en los últimos años, de la situación empresarial de la provincia, de los nuevos proyectos empresariales, de las comunicaciones, de la existencia de la universidad y del proyecto del aeropuerto. Juan Antonio León les informó, asimismo, del carácter pionero de la Cámara, de sus proyectos como el Depósito Aduanero, el CE-EI, el Parque Empresarial, los proyectos de futuro y el aeropuerto Don Quijote.

“El presidente explicó que Ciudad Real es la primera provincia exportadora de la región”

las comunicaciones, a la universidad y a nuestras empresas.

Juan Antonio León mostró su esperanza de que tras esta visita se establezcan lazos de colaboración con College Station en beneficio de am-



Desde una tarjeta de visita, hasta cubrir un edificio.



Desde un ejemplar, hasta un millón de copias.



Sea cual sea su necesidad, tenemos la solución.

Soluciones de impresión

Diseño gráfico • Impresión gran formato, digital y offset • Rotulación de vehículos • Rótulos • Expositores...

dPAPEL
.com

902 503 931
926 274 570

www.dpapel.com

Residencial Ronda
bloque 4, local
Ciudad Real



“El Progreso” entrega los premios “Vinos Ojos del Guadiana”

La cooperativa "El Progreso", de Villarrubia de los Ojos, entregó sus primeros premios "Vinos Ojos del Guadiana" en una ceremonia a la que asistió el presidente de Castilla-La Mancha, José M^a Barreda. Los premios de esta cooperativa fundada en 1917, que es la más antigua de España, fueron para el presidente de la cooperativa, Cesáreo Ortega; el presidente de la Diputación, Nemeso de Lara; el Club Balonmano Ciudad Real y el periodista de COPE, César Lumberas.

Gas Natural en Argamasilla

Gas Natural de Castilla-La Mancha se presentó recientemente en la localidad, en el transcurso de un acto que contó con la presencia de las autoridades locales y

directivos de esta empresa, que ya a comenzado las obras para canalizar las principales calles de la población para suministrar esta energía natural, barata y limpia.

Repsol Petróleo

Desde el pasado 4 de octubre y hasta el 8 de diciembre se está desarrollando en Repsol Petróleo de Puertollano, una parada técnica programada para revisión y mantenimiento de

varias unidades de la refinería. En total serán 233.000 horas de parada en la que van a trabajar 500 trabajadores de 34 empresas diferentes, la mayoría de ellas del propio Puertollano.

Protocolo de Kioto

El ministerio de Medio Ambiente ha publicado la lista de las empresas sometidas a regulación de emisiones, en cumplimiento del Protocolo de Kioto, siendo 10 empresas de nuestra provincia las que deberán regularse: Azucarera, (Ciudad Real), Cerámica Mateos (Santa

Cruz de Mudela), Cerámica Valera (Santa Cruz de Mudela), Rústicos La Mancha (Santa Cruz de Mudela), Ladislao Laguna (Santa Cruz de Mudela), Cogemansa (Valdepeñas), Movialsa (Criptana), García Baquero (Alcázar), Repsol Petróleo (Puertollano) y Viesgo (Puertollano).

Solaria invertirá 12 millones en Puertollano

El presidente de la empresa Solaria, Enrique Díaz-Tejero Gutiérrez y el director de Desarrollo Tecnológico Arturo Díaz-Tejero Larrañaga, expusieron a finales de octubre pasado las características generales del proyecto que se va a desarrollar en Puertollano en dos fases, la primera, la de laminación, concluirá en el primer semestre de 2005 y creará 50 puestos de trabajo directos; la segunda fase, de fabricación de la célula solar, se desarrollará a partir del segundo semestre de 2005 y también creará cerca de medio centenar de puestos de trabajo directos. En total, esta empresa, que se ubicará en el polígono industrial La Nava II contará con una inversión de 12 millones de euros para infraestructuras que la convertirá en un complejo industrial pionero y líder en Europa. Además esta empresa facilitará, con preferencia a los ciudadanos de Puertollano y de la región, la posibilidad de invertir en "la huerta solar" de dos megavatios y con ellos obtener rendimientos de la energía eléctrica que genere.

EHN en Alcázar

Esta empresa, una de las líderes de España en generación de energía eólica, ha adjudicado a Sener la construcción de una planta de almacenamiento de alcohol y tratamiento y producción de bioetanol en Alcázar de San Juan,

con un presupuesto de 7 millones de euros. Esta planta dará empleo a unas 15 personas y tendrá una capacidad de 33 millones de litros anuales, esperándose que las obras comiencen en los próximos meses.

Grupo Zemper

Este importante grupo de empresas fabricantes de equipos eléctricos de seguridad, luminarias antideflagrantes y circuitos eléctricos y electrónicos, ha terminado las nuevas instalaciones de su empresa Zemilux en el Parque Industrial Avanzado de Ciudad Real. El Grupo Zemper, creado en 1966 en Almagro por el empresario Aurelio Espinosa, cuenta con 6 empresas punteras a nivel internacional.



Fundación Virtus



28 alumnos integran la tercera promoción que ha comenzado sus estudios de técnicos de aeronave en sus instalaciones de Puertollano. Los estudios, de 2.700 horas de duración, facultan a quienes los superen a trabajar en el mantenimiento y certificación de aeronaves, ya sean helicópteros o aviones.

Vinos excelentes

Los vinos de la Denominación "La Mancha" correspondientes a 2004, que en este momento están comenzando a elaborarse en las bodegas, serán muchos de ellos "excelentes", según las primeras estimaciones del Consejo Regulador, que cree que las cosechas de este año, por las especiales condiciones que se han dado, va a ser de las mejores.



Nace el nuevo centro de atención telefónica



Así de fácil es ahora ponerse en contacto con nosotros. Porque para realizar cualquier gestión comercial, usted sólo debe coger el teléfono y marcar este número: **902 250 270**. En él le atenderemos de Lunes a Viernes, de 8 a 20 h. Utilíceno para hacer cualquier consulta, obtener información o cambiar de titular, sin salir de casa. Así de sencillo.



ATENCIÓN AL CLIENTE
902 250 270

De lunes a Viernes, de 8 a 20 h.



Aquagest



Su compañía de agua.

Pensar en su futuro le da derechos hoy.

Derecho a una **reducción del tipo de interés en su Crédito Fidelidad.**

Derecho a una **reducción del tipo de interés en su Hipoteca Fidelidad.**

Derecho a un préstamo de hasta 6.000€ **TIN 0%, TAE 0%**, para Aportaciones Extraordinarias a un plazo de 12 meses.

Derecho a **obtener un 15% de descuento** a la hora de contratar un Seguro de Vida⁽¹⁾.

Derecho a fantásticos regalos.

... y muchos más por pertenecer al **Programa de Ventajas Uniplan.**



Ahora, con los **Planes de Pensiones de Unicaja**, además de ahorrar para el día de mañana y obtener atractivas ventajas fiscales, va a beneficiarse de una serie de **derechos exclusivos** que le ayudarán a rentabilizar, aún más, su inversión.

(1) Con capital de riesgo superior a 18.000€. El Seguro Univida Anual Renovable está contratado con Unicorp Vida. Cía. de Seguros y Reaseguros S.A. Agente Unicaja, inscrito con el nº 001 en su registro.

Gestora: Unicorp Vida, Cía. de Seguros y Reaseguros S.A. Entidades promotoras: Unicorp Vida, Cía. de Seguros y Reaseguros S.A. par Uniplan Plan de Pensiones, y Unicaja para Uniplan III, IV y Global. Depositaria: Unicaja.

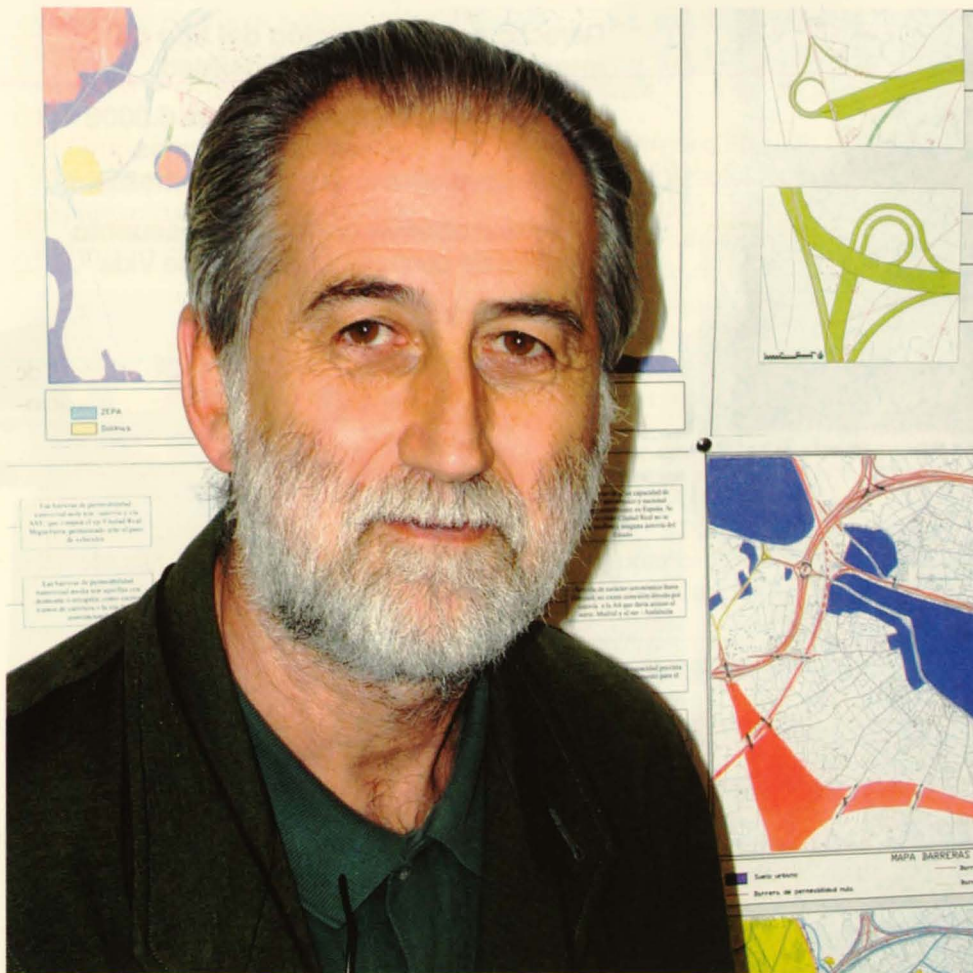
UniVía
www.unicaja.es



Unicaja

UNICAJA
DIRECTA
901 246 246

JOSÉ M^a UREÑA *director de la Escuela de Ingenieros de Caminos*



José María Ureña expone ideas novedosas que serán una realidad dentro de algunos o muchos años.

“El AVE ha vuelto a poner a Ciudad Real en el mapa”

ESCUCHAR a José M^a Ureña es todo un lujo. Este catedrático de Urbanismo y Ordenación del Te-

rritorio, que desde hace 7 años dirige la Escuela de Ingenieros de Caminos de Ciudad Real, que él ayudo

a gestar, habla de nuestra provincia con sabiduría, mesura y profundo conocimiento y tiene una visión

optimista del futuro, gracias al impacto del AVE, de la Universidad, de las nuevas empresas surgidas, de las autovías, del aeropuerto y especialmente de las nuevas generaciones bien formadas en las distintas escuelas y facultades.

La Escuela de Caminos de Ciudad Real es, pese a su juventud, la cuarta mejor de España según el ranking recientemente publicado por el diario "El Mundo" y esto da pie a José M^a Ureña, ex rector de la Universidad de Cantabria, para reconocer la visión de la universidad castellano-manchega cuando apostó por crear una Escuela de Ingenieros de Caminos "del siglo XXI", con un enfoque más moderno que las demás. Hasta ahora ya han salido de ella dos promociones, de 20 y 25 alumnos, que están todos trabajando y en junio saldrán unos 40 más. La nota media para entrar ha sido este año de 7,5.

Hablar con José M^a Ureña del impacto del AVE en Ciudad Real o Puertollano, de las nuevas autovías, del aeropuerto, del desarrollo real y deseado de nuestras ciudades o del delicado tema del agua, es un placer. Su actitud pedagógica, su experiencia didáctica y sus profundos conocimientos, exponen ideas novedosas, rupturistas, algunas de las cuales serán puestas en marcha dentro

de algunos o muchos años.

El AVE ha vuelto a poner a Ciudad Real en el mapa tras varios siglos de marginación, dice Ureña remontándose hasta el siglo XVII, cuando la capital queda al margen del Camino Real de Andalucía y después de nuevo al margen del trazado ferroviario del XIX. Ciudad Real hoy está en la periferia de Madrid.

El AVE está rejuveneciendo la población de Ciudad Real, dice Ureña, modernizando la ciudad, mejorando sus servicios y posibilitando que empresas como Soluziona esté trayendo a nuestra capital su centro de desarrollo de software, que tendrá el año próximo más de 400 personas trabajando en él y, sin embargo, la nueva "Puerta de Toledo" que es la estación del AVE, no está bien conectada con la ciudad y la visión que se da no es buena al llegar, cree Ureña.

Una ciudad de 200.000 habitantes

Para este experto en desarrollo territorial, la Ciudad Real del futuro debe ser un núcleo urbano de 200.000 habitantes, que integre des-



La Escuela de Caminos de Ciudad Real es la cuarta mejor de España.

de la capital hasta Puertollano, en un moderno corredor que sea atractivo y en el que el AVE, las auto-

diado en la Escuela de Caminos, Ureña cree que es una pena la falta de coordinación con la capital, tan

“ La Ciudad Real del futuro debe ser un núcleo urbano de 200.000 habitantes, un corredor que incluya a Puertollano ”

vía y el aeropuerto serán fundamentales. Ureña va más allá y dice que Ciudad Real debería ser, por su tamaño y características, "una ciudad de bicicletas", en la que pueda caminar y disfrutar de la ciudad.

Respecto de Miguelturna, un municipio en fuerte desarrollo que es muy estu-

diado en la Escuela de Caminos, Ureña cree que es una pena la falta de coordinación con la capital, tan

El delicado tema del agua

José M^a Ureña es uno de los nueve expertos nacionales que asesorarán a la Comisión Europea sobre el proyectado trasvase a la llanura manchega, por lo que no puede hablar de ello, pero respecto del anulado trasvase del Ebro al Levante, comparte la opinión comunitaria de que cuanto menos se toquen las cuencas, mejor.

Respecto del trasvase Tajo-Segura, Ureña piensa que hay que estudiar todos los flujos y relaciones existentes entre Castilla-La Mancha y el Levante y después tomar las decisiones más favorables y razonables sobre esta donación de un agua que no nos sobra.

LA OPORTUNIDAD DEL AEROPUERTO

El aeropuerto de Ciudad Real y la Escuela de Caminos han coincidido en el tiempo. Ambos proyectos son contemporáneos y lógicamente la Escuela se ha ocupado y se ocupa de un proyecto que José M^a Ureña define como "una extraordinaria oportunidad para Ciudad Real". Ureña está dirigiendo una tesis sobre el aeropuerto que ya está casi acabada y en la que se estudian otros proyectos similares, sus impactos y evoluciones. Para el director de Caminos, el aeropuerto, "con el todos tenemos

que estar a una", precisa del establecimiento de algún gran centro industrial, como podría ser la planta de ensamblaje del Eurocopter, además de otros proyectos del empresariado local o foráneo que se establezca aquí y para lo que deberían haber ayudas.

Para Ureña, la competencia a nuestro aeropuerto no será Barajas, sino Valladolid y Zaragoza, dos ciudades de la "periferia" de Madrid, con AVE y aeropuerto.

El aeropuerto impresionó a la delegación de College Station

El tamaño y las características del aeropuerto Don Quijote impresionaron favorablemente a la delegación de la ciudad estadounidense de College Station, hermanada con la capital de la provincia, durante su visita a las obras, en donde fue informada detalladamente por el presidente de la sociedad promotora del aeropuerto, Juan Antonio León. Esta ciudad texana, con bastantes similitudes con Ciudad Real capital en población y en joven universidad, tiene un aeropuerto de dimensiones mucho más pequeñas que el futuro de Ciudad Real, a pesar de lo cual actúa frecuentemente como aeropuerto auxiliar de la próxima ciudad de Houston.

La delegación de College Station, integrada por una decena de personas entre las que estaban el alcalde de la ciudad o el presidente de la Cámara de Comercio, estuvo acompañada del alcalde de Ciudad Real y de varios concejales, que asistieron a la explicación del proyecto, que realizó en las oficinas de la obra, el presidente de la empresa promotora del aeropuerto, Juan Antonio León.

Las grandes dimensiones del proyecto aeroportuario y su vocación carguera, de pasajeros, mantenimiento y aviación general, así como las excelentes comunicaciones que tendrá con el AVE y las autovías lindantes, impresionaron a la delegación estadounidense, entre cuyos miembros había un concejal que ha sido director del aeropuerto de la ciudad de College Station y profesor de estudios aeroespaciales.

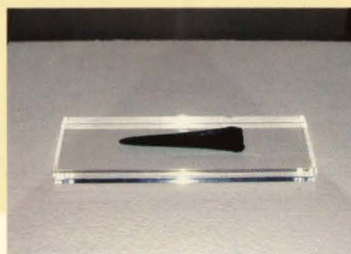
La representación de esta ciudad visitó posteriormente las diferentes partes de la obra, como la pista, la torre de control, la central eléctrica o el futuro emplazamiento del centro de visitantes, en la ladera de un volcán con excelentes vistas sobre el aeropuerto.



La delegación sigue las explicaciones ofrecidas por Juan Antonio León

UN PUÑAL DE LA EDAD DE BRONCE EN EL AEROPUERTO

Una hoja de puñal de la edad del bronce fue localizada recientemente durante las obras de construcción del aeropuerto de Ciudad Real. El hallazgo fue comunicado, en aplicación del Plan de Vigilancia Ambiental, a las autoridades competentes y el puñal ya puede ser contemplado, convenientemente restaurado, en una vitrina del Museo Provincial.



La Ventanilla Única ha creado 170 nuevas empresas y 210 empleos

La Ventanilla Única Empresarial (VUE) de Ciudad Real presenta un excelente balance de resultados, que se resumen en las 170 empresas creadas, con 210 empleos, que ha ayudado a poner en marcha desde diciembre de 2002 cuando empezó a prestar servicios en la Cámara de Comercio de Ciudad Real, según el balance presentado recientemente a su Comisión de Seguimiento, en la que están representadas la administración estatal, autonómica, local y las Cámaras de Comercio.

Desde el 12 de diciembre de 2002 al 14 de septiembre pasado, la VUE de Ciudad Real ha atendido 905 consultas generales y tramitados 215 expedientes que han dado paso a 170 empresas creadas, 16 en tramitación o listas para tramitarse, 29 empresas informadas y sólo 36 expedientes abandonados. De las 170 empresas ayudadas a crear, 51 de ellas han sido comercios minoristas (30%), 48 (28%), actividades profesionales y el resto queda repartido entre servicios profesionales o a empresas, hostelería, turismo, construcción, comercio al mayor e industria.

Por forma jurídica, las nuevas empresas generadas por la VUE son en el 79% de los casos empresarios individuales, 14% sociedades mercantiles y 7% comunidades de bienes y res-



La Comisión de Seguimiento de la VUE aprobó el presupuesto para el 2005.

pecto de las poblaciones, el 59% de las empresas fueron creadas en Ciudad Real capital, seguido de Bolaños, Puertollano y Malagón, entre otros municipios.

Respecto del sexo de los nuevos emprendedores o empresarios, el 56% fueron hombres y el 44% mujeres. Si en los nueve primeros meses del año 2003, la VUE de Ciudad Real creó 54 empresas, en el mismo periodo de este año ha ayudado a crear 74, es decir, un 35% más dado que la Ventanilla Única es cada vez más co-

nocida y utilizada.

Respecto del perfil del usuario de la VUE, lo forman personas con edades comprendidas entre 25 y 35 años, con estudios secundarios o superiores, buena parte de los cuales acuden a la VUE a demandar información sobre la existencia de líneas de financiación o subvenciones y ayudas para impulsar su proyecto empresarial.

La Comisión de Seguimiento de la VUE aprobó, por otra parte, su presupuesto para el año 2005, que asciende a 44.884 euros.



EL COBRADOR DEL FRAC®
MIRADOR 13 S.L.

MOROSO, LO TIENES NEGRO

C/ ORENSE, 12 28020 MADRID

TEL: 91 597 08 73

FAX: 91 555 07 27

DELEGACIÓN EN PARÍS Y PORTUGAL

La Mesa del Ovino de la Lonja se reunió en "El Coto"



La Mesa del Ovino de la Lonja Agropecuaria de Ciudad Real se reunió el mes pasado como Junta de Precios en la finca "El Coto", de Corral de Calatrava, propiedad de su miembro vocal y ganadera, Manuela Prieto. Tras una comida ofrecida por la anfitriona, la Mesa del Ovino se reunió en sesión ordinaria como Junta de Precios.

Rafael Torres presidente de la fundación "CLM Tierra de Viñedos"



El Patronato de la Fundación 'Castilla-La Mancha, Tierra de Viñedos' ha elegido por unanimidad como presidente a Rafael Torres, presidente de la cooperativa Virgen de las Viñas. La consejera de Agricultura, Mercedes Gómez, felicitó al nuevo presidente y destacó que

"tiene un papel nada fácil, pero creo que fundamental, y todos colaboraremos de forma intensa para poder ir avanzando".

Por su parte, Rafael Torres agradeció "la confianza depositada" y afirmó que asume con "enorme responsabilidad este cargo", además de destacar que el reto del sector vitivinícola es la comercialización. El Patronato de la Fundación también ha designado como secretario del Patronato a Alipio Lara, director del Instituto de la Vid y el Vino de Castilla-La Mancha (IVICAM).

horcisa

HORMIGONES - MORTEROS - ARIDOS



HORMIGONES PREPARADOS-CANTERAS DE CALIZA Y BASALTO- MORTEROS

SERVICIOS CENTRALES: Ctra. Toledo, Km. 184,3 - 13003 CIUDAD REAL
Teléfono: 926 27 44 15 - Fax: 926 22 06 88 - E-Mail: horcisa@horcisa.com - www.horcisa.com

PLANTAS DE HORMIGÓN

CIUDAD REAL: N-401. CTRA. TOLEDO, KM. 184,300. Tlfo.: 926 22 14 27
MANZANARES: POLÍGONO INDUSTRIAL, PARCELA A-10. Tlfo.: 926 61 18 17
ALCAZAR: POLÍGONO ALCES PARCELAS M-33 Y M-34. Tlfo.: 926 54 10 75
MALAGÓN: N-401. CTRA TOLEDO, KM 161,200. Tlfo.: 926 69 51 22
PUERTOLLANO: CTRA CALZADA S/N. (JUNTO A REPSOL). Tlfo.: 926 69 80 35
VILLACAÑAS: CM-410. CTRA. NAVAHERMOSA-QUINTANAR, KM 109 Tlfo.: 925 20 14 31

CANTERAS DE CALIZA

CAMPO DE CRIPTANA: N-420. CTRA. PEDRO MUÑOZ-EL TOBOSO. Tlfo.: 926 69 11 05
MALAGÓN: N-401. CTRA TOLEDO, KM 161,200. Tlfo.: 926 69 51 22
MANZANARES: N-310 CTRA. MANZANARES-ARGAMASILLA ALBA, KM, 8. Tlfo.: 600 48 01 74
VALDEPEÑAS: CRTA. SAN CARLOS DEL VALLE, KM. 6

CANTERAS DE BASALTO

CIUDAD REAL: N-430. CTRA. PIEDRABUENA KM, 6. Tlfo.: 926 69 03 09
VILLAMAYOR: CRTA. VILLAMAYOR-CIUDAD REAL, KM. 5

RESIDENCIAL
**El Mirador
 de Gasset**
 CIUDAD REAL

16 Exclusivas Viviendas de Alto Standing



Viviendas de 4 dormitorios,
 próximas al nuevo Hospital,
 frente a la Ciudad Deportiva

- Viviendas de 191 m² c/cm.
- Edificio en recinto cerrado con jardín, 2 piscinas y gimnasio.
- Rodeado de amplias zonas verdes y de paseo.
- Áreas deportivas en el entorno.

Financia



RESIDENCIAL
Alameda
 CIUDAD REAL

81 viviendas de 1, 2 y 3 dormitorios



*Próximas al nuevo Hospital
 y a la Ciudad Deportiva*

*Conjunto residencial en recinto
 cerrado dotado de zona común,
 con piscina iluminada interiormente,
 zona ajardinada, área de juego
 para niños y zona deportiva para
 usos múltiples*

Financia



www.urbazo.es

Calle Granada, 3 · 13001 Ciudad Real
 Teléfono: 926 221 858

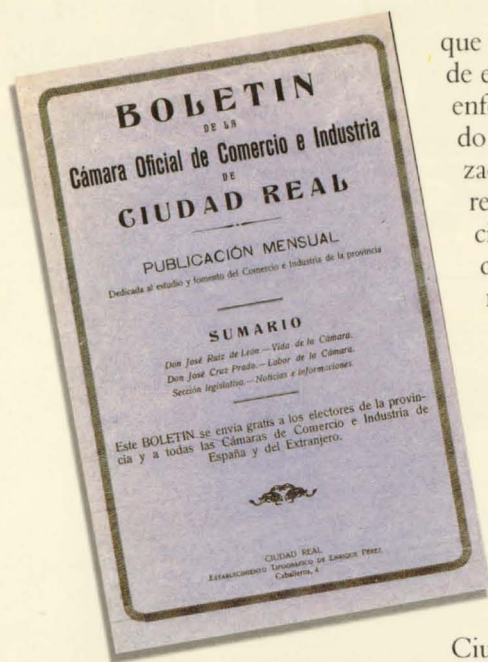


Miembro



La Cámara de Ciudad Real tenía Boletín en 1931

La muerte de Don José Ruiz de León, que había sido presidente de la Cámara de Comercio e Industria de Ciudad Real, es la noticia más destacada del Boletín de esta Cámara nº 107, correspondiente a los meses de enero y febrero de 1931, uno de cuyos ejemplares ha sido recientemente descubierto. Se trataba de una publicación mensual "dedicada al estudio y fomento del Comercio e Industria de la provincia", que se enviaba gratuitamente a todos electores de la provincia de Ciudad Real, Cámaras de España y del Extranjero.



El secretario de la Cámara de entonces, Manuel Sánchez Gijón, escribía de quien había sido su presidente: "El Sr. Ruiz de León, hombre laborioso y competente, dedicó sus afanes a una industria local que llegó a acreditar y gozaba de justo renombre. Con gran desinterés y acierto actuó en defensa de los intereses del Comercio y de la Industria". El escrito resume parte de la biografía del finado,

que había fallecido el 23 de enero" por una grave enfermedad que no pudo vencer por su avanzada edad, haciendo referencia a su condición de alcalde de la capital en dos ocasiones, fundador y propietario del periódico "La Provincia" y político liberal, con buenas relaciones con Moret y el ex ministro de Fomento Rafael Gasset, "a quien nombró hijo adoptivo de Ciudad Real cuando era alcalde".

El Boletín de la Cámara, cuya redacción y administración estaba en la Secretaría, sita en la calle Alarcos, 19 (adonde se dirigirá la correspondencia), da cuenta de la elección, en sesión plenaria del 4 de febrero y por acuerdo unánime, del nuevo presidente: "nuestro querido amigo José Cruz y Prado, Corredor de Seguros de esta plaza". El texto dice además que "este

nombramiento ha sido un verdadero acierto de los miembros de la Cámara, pues el Sr. Cruz Prado reúne excepcionales condiciones para el mismo, estando dotado de inteligencia, actividad y amor al trabajo como pocos".

El Boletín de la Cámara, de 12 páginas y tamaño folio, aborda algunos acuerdos adoptados en temas tan variopintos como la denuncia de prácticas monopolísticas en la im-

portación de cacao de Fernando Poo, las restricciones a la venta de específicos por los drogueros, la petición de derogación de una norma de 1926 que obligaba a todos los comercios a llevar un libro de ventas y operaciones u otra de la reducción de impuestos sobre los

MANZANARES

Resulta curioso leer en este Boletín de la Cámara de 1931, el acuerdo adoptado para dirigirse al Excmo. Sr. Director de la Compañía de Ferrocarriles de Madrid a Zaragoza y Alicante, a requerimiento del vocal de la Cámara y secretario del Sindicato de Exportadores de vino de Manzanares, Emilio Morales, pidiendo la construcción de una nueva estación en Manzanares por el Consejo Superior Ferroviario.

El texto del escrito da cuenta de que tal proyecto es urgente y necesario, ya que desde el tendido de la línea general a Andalucía, la estación de Manzanares no ha sufrido ninguna modificación "no obstante haber-

“ La muerte del presidente José Ruiz de León, era la noticia más destacada del número 107 ”

se aumentado el tráfico en proporciones enormes. El Boletín da cuenta de la "ruptura comercial" con Francia, denunciando las restricciones del país vecino hacia los vinos españoles y también contiene un "aviso a los fabricantes y exportadores".

se aumentado el tráfico en proporciones enormes.

El Boletín da cuenta de la "ruptura comercial" con Francia, denunciando las restricciones del país vecino hacia los vinos españoles y también contiene un "aviso a los fabricantes y exportadores".

Cabanes

Polígono Industrial Avanzado
Avenida de la Ciencia, s/n
13005 CIUDAD REAL
Tel: 926 27 47 16
Fax: 926 22 42 83



GRIFERIA

Roca

Biblioteca Virtual de Castilla-La Mancha. Empresa, La. 11/2004.

NUEVO MODELO SILVER CROWN. ¿NARCISISTA? TAL VEZ.

La confianza empresarial aumenta en este trimestre

La confianza empresarial evoluciona al alza en el cuarto trimestre, aunque sigue por debajo del nivel alcanzado en los últimos meses del año pasado, según el Indicador de Confianza Empresarial (ICE) elaborado por las Cámaras de Comercio. El ICE -que evalúa las perspectivas de cifra de negocio, contratación, precios, inversión, exportaciones de más de 4.000 empresarios de toda España- alcanza 10,9 puntos, por encima de los 5,3 puntos en que se situó en el tercer trimestre, pero todavía por debajo del 14,5 del último trimestre del 2003.

Las Cámaras creen que el fin de la temporada estival es la principal cau-

sa del aumento de la confianza, que se ve perjudicada, no obstante, por la incertidumbre que rodea a la economía internacional, que afecta especialmente a las decisiones de inversión.

El ICE muestra una recuperación clara de las perspectivas de cifra de negocio, impulsadas por la fortaleza de la demanda interna y el mayor dinamismo de las exportaciones, en tanto que el mercado laboral evoluciona favorablemente.

En concreto, el 42,7% de las empresas consultadas espera que su facturación aumente entre octubre y di-

ciembre (el 40,4% dice que seguirá igual y el 16,9% que caerá) y el 29,2% cree que crecerán sus exportaciones (el 55,8% espera mantenimiento y el 15,1%, descenso).

En cuanto a los factores que, según los empresarios encuestados, limitan su actividad, el más importante es el aumento de la competencia, que afecta al 52,6%, seguido de la debilidad de la demanda, aducida por el 50,2%. A larga distancia se sitúa la escasez de mano de obra cualificada, esgrimida por el 16,1%, las dificultades de financiación (el 11,1%), y la insuficiencia de capacidad instalada (el 3,2%).

ANGAMA
ARTES GRAFICAS

ANGAMA
digital

• medianas y grandes cantidades

- máquinas de 1, 2 y 4 colores
- alto equipamiento técnico
- diseño y foto industrial
- revistas y libros
- folletos y catálogos
- continuo y talonarios
- carpetas con/sin anillas
- carteles hasta 100 x 140
- calendarios

• directamente desde el ordenador

- microcantidades
- muy económico
- 24 horas
- color, blanco/negro y datos variables
- hasta cartulinas de alto gramaje
- folletos
- carteles
- tarjetas
- invitaciones
- menús
- memorias
- tesis
- etiquetas
- mailings personalizados

Políg. Ind. "Larache"
c/ Pedro Muñoz, 1
13005 CIUDAD REAL
Telf.: 926 21 01 25 • Fax: 926 21 17 20
E-mail: angama@cim.es



Líder en Alojamiento web Profesional



FERCA Network es líder en servicios Internet de registro de dominio y alojamiento web. Nuestros servicios están orientados a todo tipo de clientes, profesionales independientes, pymes, grandes empresas, ...

Damos servicio a más de **15.000 dominios** a nivel nacional e internacional.

Infraestructura propia en España
Conectividad redundante
Soporte emergencias 24/7
Copias de Seguridad Diarias

SERVIDORES DEDICADOS



Panel de Control propio multidominio

Ponemos a sus disposición los servidores dedicados DELL más avanzados, alojados en España, hasta 1000 Gb de tráfico por servidor, opción sin administración y con paneles de control, **consúltenos en comercial@ferca.com**



Conozca nuestras soluciones de **hospedaje web linux y windows** sobre nuestro **centro de datos**, dando la mejor conectividad y servicio.

Registro de dominios .com, .net, .org, .info y .biz desde 7,95 Euros /año

Alojamiento web **multidominio** cuentas de alojamiento **linux**

Inicio

1 dominio, 30 Mb, 3 GB tráfico,
6 correos
desde 4,58 €/mes

Inicio SQL

6 dominios, 120 Mb, 7 GB tráfico,
20 correos
desde 8,25 €/mes

Pymes

9 dominios, 250 Mb, 11 GB tráfico,
80 correos
desde 15,67 €/mes

Profesional

30 dominios, 750 Mb, 20 GB tráfico,
150 correos
desde 27,08 €/mes

Reseller

180 dominios, 2000 Mb, 40 GB tráfico,
600 correos
desde 77,08 €/mes

Avanzada 1 GB

1 dominio, 1000 Mb, 60 GB tráfico,
200 correos
desde 15,75 €/mes

* Consulte nuestras cuentas de alojamiento web profesional en nuestra página web.



Consúltenos en **902 333 932**
o escribiendo a comercial@ferca.com
<http://www.ferca.com>

Foster y Moneo hablan de la ciudad y los coches



El conocido arquitecto británico Sir Norman Foster ha estado recientemente en Madrid para participar en la III Conferencia Internacional sobre Automoción y Urbanismo, organizada por la Fundación Barreiros. Foster, que estuvo acompañada

do por el arquitecto español Rafael Moneo, disertó sobre cómo deben ser las ciudades del futuro para reconciliar dos conceptos tan divergentes como automóvil y urbanismo "humanizado". Para Foster, las ciudades del futuro serán limpias, superconectadas y acogerán a coches más eficientes, ecológicos y silenciosos. El transporte público será infinitamente mejor y las calles serán territorio exclusivo del peatón.

Buena acogida al carné por puntos

Las asociaciones de conductores y el sector del motor han acogido bien el proyectado carné por puntos, que el Gobierno implantará el verano que viene, por el que se restan puntos al cometer alguna infracción. Además basta con infringir al mismo tiempo dos de los preceptos considerados especialmente graves y nos veremos privados de golpe de los 12 puntos asignados a cada permiso.

Sainz deja la competición

El piloto Carlos Sainz, bicampeón del mundo de rallies, ha anunciado su retirada profesional tras 18 años en la elite del motor y justificó la misma por la ampliación de las pruebas en el calendario. 'Es un cambio en mi vida para dedicarme a mi familia'. Cuatro veces subcampeón del mundo y otras cinco tercero, Sainz vivió su momento más aciago con el abandono en el RAC en 1998 a tan sólo 500 metros de la meta y de un tercer título mundial que no conquistó.



Sebeca Ciudad Real

Máquinas expendedoras de café y refrescos para todo tipo de empresas u organismos oficiales.

INSTALACIÓN GRATUITA

La calidad de nuestros productos al mejor precio



nos avala la mejor calidad de productos del mercado y el servicio de profesionales del sector



Cordel de las Merinas 7-4 La Poblachuela Ciudad Real Telf. 926 21 70 16 Fax 926 20 00 14
sebeca@telefonica.net



Si decimos sólo lo que no tiene, no hay nada más que decir.



BMW 320d Exclusive con el equipamiento más completo:

- 150 CV
- 6 velocidades
- Tapicería de cuero
- Pintura metalizada
- Llantas de 16"
- Faros antiniebla
- Ordenador de a bordo
- Radio Business y CD
- Servicio integral de mantenimiento durante 3 años.*

**Ahora puedes conducirlo por 240 € al mes, durante 35 meses
y una cuota final de 17.244 €. Plazo 36 meses, T.A.E. 6,87% y entrada 11.786,05 €.**

José M.^a Jiménez, S.L.

Ctra. de Carrión, Km. 313
Tel.: 926 23 24 33
Ciudad Real

Polígono Industrial
Vía Principal, parcela 57
Tel.: 926 64 77 70
Manzanares

www.bmw.es/jmjimenez

Ejemplo de financiación para el modelo BMW 320d Exclusive, P.V.P. impuestos y mantenimiento* incluidos: 34.020,30 €. Entrada: 11.786,05 €. Plazo: 36 meses. 35 cuotas mensuales de 240 € y una cuota final de 17.244 €. T.A.E. 6,87%. Comisión de formalización (2,20%): 489,15 €. Importe a financiar: 22.234,25 €. Coste total de la operación: 37.919,20 €. Tipo nominal: 5,75%. Valor futuro garantizado (36 meses / 20.000 km. anuales): 17.004 €. En la última cuota puedes quedarte con el vehículo bien pagando la cuota final, bien abonando una cuota mensual y financiando el valor futuro garantizado (financiación sujeta a previa aprobación conforme a situación financiera y condiciones vigentes en el momento de solicitud), cambiarlo por uno nuevo o devolverlo (abonando una cuota mensual y siempre que se cumplan las condiciones del contrato y kilometraje pactado). Condiciones válidas hasta el 31/12/04. No acumulable a otras acciones promocionales. R.B.E. nº 2.833/04. Financiación ofrecida por BMW Financial Services Ibérica EFC S.A.

* Incluye Contrato de Servicio Integral a 36 meses y 20.000 Km. anuales. Consultar condiciones para diferentes plazos o kilometrajes

Emisiones de CO₂: 153 gr/km. Consumo promedio: 5,7 l / 100 km
Foto mostrada con llantas de 17" opcionales