



Cámara
Ciudad Real

MENSUAL DE ECONOMÍA

Año XV N° 140 enero 2005

la empresa



feliz

20

05





**Nuevo Audi A4.
No deja indiferente.**

¿Es posible que la ciudad pueda emocionarse? ¿Que los edificios tengan alma? ¿Que las calles sean capaces de sentir? El nuevo Audi A4 tiene una personalidad y carácter que despierta grandes emociones a su paso. Incluso en quienes no están acostumbrados a sentirlos. Un automóvil sofisticado que incorpora revolucionarios motores TDI y también FSI, avances como la inimitable tracción permanente quattro®, la suspensión dinámica y el sistema de transmisión multitronic.

Tresa Automoción, S.A.
Segadores, 24 -
Pol. Ind. La Estrella
Tfno.: 926 27 21 64
13170 MIGUELTURRA
(Ciudad Real)

CEEI

El CEEI creó 38 empresas en 2004 y prepara importantes proyectos



5

Comercio Exterior

México se revela como un mercado de interés para Ciudad Real 10
La Cámara reforzará la presencia española en "The Big 5" 200510

Nuestras empresas

Zemper, un grupo empresarial puntero "made in Ciudad Real"



12

Noticias de Empresas

Noticias de empresas14

Cámara

El Pleno de la Cámara condena el atentado de ETA al bar "El Peral"17

Punto de vista

Rafael Torres, Presidente de la Fundación "Castilla-La Mancha, Tierra de Viñedos"



20

Mercado Exterior

Estonia y Lituania, así son estos dos nuevos socios comunitarios22

Aeropuerto

Aumenta el interés por el aeropuerto conforme avanzan las obras24

Región

La Junta aprueba medidas de apoyo al pequeño comercio . . .28

Temas Económicos

España lidera la creación de empleo en Europa29
Solbes reduce las previsiones de crecimiento económico . . .30

Empresa y Medio Ambiente

El ahorro energético ofrece un alto potencial económico32
Castilla-La Mancha ha reciclado más de cien mil toneladas . .33

Edita

Cámara de Comercio e Industria de Ciudad Real

Tfno.: 926 274 444

Tirada de 10.000 ejemplares gratuitos para los electores de la Cámara de Comercio e Industria

Presidente

Juan Antonio León Triviño

Redacción y coordinación

Barataria Gabinete de Prensa.
e-mail: barataria@cim.es

Publicidad

J&G Asociados. Camarín, 5. Bajo E.
13004 Ciudad Real
Tfno. / Fax: 926 25 66 98

Diseño y maquetación:

Cícero Comunicación.

Imprime:

Lince Artes Gráficas.
Polígono Carretera de Carrión.
Ciudad Real

Depósito legal:

CR-999/91

Edictorio



Ciudad Real 2005

Iniciamos un año nuevo en medio de una coyuntura general favorable al crecimiento y a la inversión, que continúa el largo ciclo iniciado hace una década y que está permitiendo acortar diferencias reales con otros países comunitarios y también de Castilla-La Mancha y Ciudad Real, con otras zonas españolas más desarrolladas.

2004 ha sido un buen año para la economía de nuestra provincia y 2005 también debe serlo, a pesar de las incertidumbres internacionales y de la escalada de los precios del petróleo. Las previsiones de crecimiento españolas siguen siendo de las más altas en la Europa de los 25 miembros.

Nuestra región y nuestra provincia están haciendo un gran esfuerzo inversor para dotarse de modernas infraestructuras que van a seguir impulsando nuestro desarrollo.

Para este año está previsto que se finalice la ansiada Autovía de los Viñedos, que posibilitará desplazarse desde Toledo capital hasta Tomelloso, en un nuevo corredor preñado de posibilidades de desarrollo regional y provincial.

También este año vamos a ver impulsarse la nueva autovía que unirá la capital con Valdepeñas y la autovía de Andalucía, en una nueva vía de gran capacidad para toda esa amplia y próspera zona de la provincia, como veremos irse acabando los nuevos tramos de autovía hacia Puertollano y Manzanares, prolongando así la flameante autovía entre la capital y Daimiel.

En este año 2005 se dará un empujón definitivo en las obras de nuestro aeropuerto Don Quijote, para entrar de lleno en la construcción de todos sus edificios e instalaciones, con la mirada puesta en la primavera de 2006, cuando está previsto que finalice la totalidad de la obra. Será otro puntal clave de nuestro desarrollo futuro.

Ciudad Real presenta unas buenas perspectivas de desarrollo que están siendo aprovechadas por nuestras empresas, apostando claramente por el futuro, creando empleo y posicionándose cada vez mejor en sus sectores. Somos la única provincia de la región que tiene AVE y vamos a ser la única con un gran aeropuerto.

Acabamos de comenzar el que va a ser sin duda alguna "el año del Quijote", conmemorando el IV centenario de la publicación de su primera parte, un centenario en el que Castilla-La Mancha y Ciudad Real tienen mucho que decir, no en vano la inmortal historia arranca y se radica principalmente en nuestra tierra.

Este centenario es una excelente ocasión de dar a conocer la Castilla-La Mancha actual y con ella nuestra provincia y animo desde aquí a todos los empresarios a sumarse y apostar decididamente por este aniversario y su celebración.

Deseo que 2005 sea un excelente año para nuestras empresas, que sigamos incrementando las exportaciones, buscando nuevos mercados y creando nuevos productos que vender en un mundo que ya no tiene ni fronteras ni distancias.

La Cámara seguirá trabajando en 2005 para ayudar a nuestras empresas en todo lo que pueda y se le demande, como venimos haciendo desde hace muchos años, para favorecer el desarrollo de la provincia.

Gracias a todos y feliz año 2005

El CEEI creó 38 nuevas empresas y 194 empleos en 2004

El CEEI de Ciudad Real estudió el pasado año 435 proyectos empresariales, habiendo desarrollado 298 y puesto en marcha 153, con 38 nuevas empresas, 115 proyectos de ampliación o diversificación de Pymes, una inversión inducida de 18 millones de euros y la

generación de 194 nuevos puestos de trabajo, según el balance expuesto a su patronato y a los medios informativos por su presidente, Juan Antonio León. Este balance supera ampliamente los objetivos marcados para el año 2004.



El presidente de la Cámara, derecha, Juan Antonio León, con el director de la institución, Günther Lorenz.

ENERO - OCTUBRE 2004

Proyectos Estudiados	435
Proyectos Desarrollados	298
Proyectos Puestos en Marcha	153
Empresas Creadas	38
Ampliación, mejora y diversificación	115
Inversión inducida (millones de euros)	18,044
Empleo estimado	194

Proyectos y programas desarrollados

BIOANCES.- Programa totalmente novedoso en Castilla-La Mancha, desarrollado en colaboración con la Asociación Nacional de CEEIs, y con Genoma España, para apoyar la creación de empresas de biotecnología.

TECNOCREA (EIBTs).- Proyecto desarrollado para la creación y consolidación de Empresas Innovadoras de Base Tecnológica, EIBTs.

INTELIGENCIA COMPETITIVA.- Se ha finalizado el trabajo con 5 empresas de la provincia involucradas en este novedoso proyecto, implantado por primera vez en Ciudad Real, para la creación de un Proceso Sistemático de Inteligencia Competitiva.

PROYECTO "DETECT-IT" (detéctalo).- Su objetivo es favorecer y apoyar la participación de las Pymes en programas de investigación de la Unión Europea. Este proyecto comenzó en 2004 y continúa este año.

APLICACIÓN WEB DE GESTIÓN Y PROMOCIÓN DE VIVEROS DE CASTILLA-LA MANCHA.- Aplicación para la promoción y gestión Web de la Red de Incubadoras, Viveros, Centros de Empresas y Parque Empresariales de Castilla-La Mancha.

PORTAL DE INNOVACIÓN DE CASTILLA-LA MANCHA.- El CEEI es proveedor de contenidos de las áreas de creación de empresas, ayudas y subvenciones y boletín.

PROGRAMA PIPE-2000.- Se han realizado 5 auto-diagnósticos.

PROGRAMA PAEM, DE MUJERES EMPRESARIAS.- El CEEI ha atendido 132 consultas y se han creado 32 nuevas empresas por mujeres.

GUÍA DE APOYO AL EMPRENDEDOR.- Para ofrecer al emprendedor toda la información mínima necesaria para enfocar su proyecto y desarrollar el



Periodistas de distintos medios durante la presentación del balance

Plan de Empresa.

PROGRAMAS EQUAL CIUDAD REAL Y VALDEPEÑAS.- El CEEI ha participado en el programa Equal de Ciudad Real, a través de la figura del animador-gestor y en Valdepeñas, desarrollando programas formativos dirigidos a emprendedores y universitarios.

TUTORÍA DEL CEEI DE TALAVERA DE LA REINA-TOLEDO.- Gracias a la labor de tutoría de CEEI Ciudad Real, el CEEI de Talavera de la Reina-Toledo ya es miembro de pleno derecho de las asociaciones europea y nacional de CEEIs, (EBN y ANCE,s).

ACCIONES DE FORMACIÓN.- En los 10 primeros meses del año, el CEEI de Ciudad Real ha realizado 30 acciones formativas por toda la provincia, con más de 2000 horas de duración y en las que han participado más de 700 emprendedores y empresarios.

PARQUE EMPRESARIAL.- El Parque Empresarial del Polígono de Larache, propiedad de la Cámara y que gestiona el CEEI, se encuentra al 100% de ocupación, con 20 empresas innovadoras instaladas, constituyendo una unidad estratégica de desarrollo e innovación empresarial. En el Parque trabajan más de 100 profesionales cualificados y la facturación de sus empresas es superior a los 13.2 millones de euros. Desde su creación en 1997 han residido en el Parque Empresarial 36 empresas y se han generado más de 300 empleos.

El CEEI prepara más nuevos proyectos para este año

DURANTE EL AÑO 2005, el CEEI de Ciudad Real va a desarrollar un número aún mayor de proyectos, en consonancia con su objetivo principal de fomento del desarrollo y de la innovación en nuestra provincia y en Castilla-La Mancha. El patronato del CEEI, en el que están representadas Junta de Comunidades, Diputación Provincial, Cámara de Comercio, Universidad y Caja Castilla-La Mancha, aprobó a finales de noviembre su presupuesto para este año, que asciende a 790.130 euros. Entre los proyectos a desarrollar por el CEEI en 2005 podemos destacar:

PROYECTOS PARA EL 2005

- ⇒ **HERRAMIENTAS BÁSICAS DE GESTIÓN PARA PYMES.**- Este proyecto facilitará a las micropymes herramientas para su gestión diaria de la empresa, recopilando los conocimientos que los empresarios necesitan para la puesta en marcha de la empresa.
- ⇒ **E-PLAN ESTRATÉGICO.**- Consiste en facilitar formación on-line y asistente para la elaboración del Plan Estratégico.
- ⇒ **PROYECTO E-COMNET.** Para facilitar el acceso de empresas al comercio electrónico, a través de una plataforma de comercio electrónico. En este proyecto colaboran los 3 CEEIs de Castilla-La Mancha.
- ⇒ **REINGENIERÍA DE COSTES.**- Para la Implantación de un sistema de Optimización de la Estructura de Costes que incida en una reducción de costes y en un incremento de competitividad.
- ⇒ **PROGRAMA DE ERPs PARA PYMES.**- Consiste en la implantación de sistemas integrados de gestión en Pymes.
- ⇒ **SPIN-OFF TECNOLÓGICO.**- Para la detección de proyectos de creación de empresas a partir de procesos de Spin-Tecnológico en la universidad y en empresas.
- ⇒ **CERTIFICACIÓN I+D+i.**- Para la implantación en Pymes de sistemas de gestión y certificación en I+D+i.
- ⇒ **ACCIONES OPEA.**- El CEEI desarrollará acciones de Asistencia al Autoempleo y Asesoramiento de Proyectos Empresariales, en colaboración con el SEPECAM, dirigidas a desempleados.
- ⇒ **ESPÍRITU EMPRENDEDOR CONSEJERÍA DE EDUCACIÓN Y CIENCIA.**- Este Programa fomenta el espíritu emprendedor en el sistema educativo, especialmente entre los estudiantes de FP.
- ⇒ **DIA REGIONAL DE CREACIÓN DE EMPRESAS.**- Consistente en la celebración de un foro regional de creación de empresas, cuyo objetivo es propiciar un lugar de encuentro regional para emprendedores, empresarios, instituciones, posibles inversores e instituciones financieras.

El CEEI destaca su buena experiencia en el Equal de Ciudad Real

"Para el CEEI de Ciudad Real ha sido una buena experiencia su participación en el programa Equal Ciudad Real Empresarial Virtual", dijo el subdirector del CEEI, Manuel Roque en el seminario final de este programa, que ha durado dos años y en el que el CEEI ha colaborado con un animador gestor.

Roque recomendó a los responsables del programa implantar laboratorios sobre nuevas tecnologías (NTIC,s), más programas formativos y difundir los benéficos que las nuevas tecnologías tienen para la productividad de las empresas.

La colaboración del CEEI en este programa Equal ha estado centrada, a través de su animador-gestor, en numerosas visitas a empresas, envíos de correos, asesoramientos a empresas, especialmente del parque empresarial y del Polígono de Larache de la capital y en la prestación de numerosos servicios de evaluación, diagnósticos tecnológicos, asesoramiento legal en nuevas tecnologías y en protección de datos. El CEEI ha colaborado igualmente con sus expertos agrupados en el denominado "Talent Pool".

Roque enumeró las 7 jornadas desarrolladas, con 108 asistentes, los 189 asesoramientos prestados y su



Manuel Roque, a la izquierda, durante su intervención en el seminario final del programa Equal.

participación en 4 seminarios transnacionales. En lo que respecta a las problemáticas detectadas, el CEEI estima que sigue faltando información y formación sobre nuevas tecnologías, y comprensión sobre sus utilida-

des, lo que genera desconfianza.

Sin embargo está convencido de que hoy en día ninguna empresa puede evolucionar y seguir compitiendo sin ellas.

El CEEI anticipa a las empresas los nuevos cambios contables

MÁS DE CUARENTA EMPRESAS de la provincia participaron el mes pasado en una jornada sobre "las normas internacionales de contabilidad y su implantación en las empresas españolas", que organizó el CEEI de Ciudad Real en el salón de actos de la Cámara de Comercio.

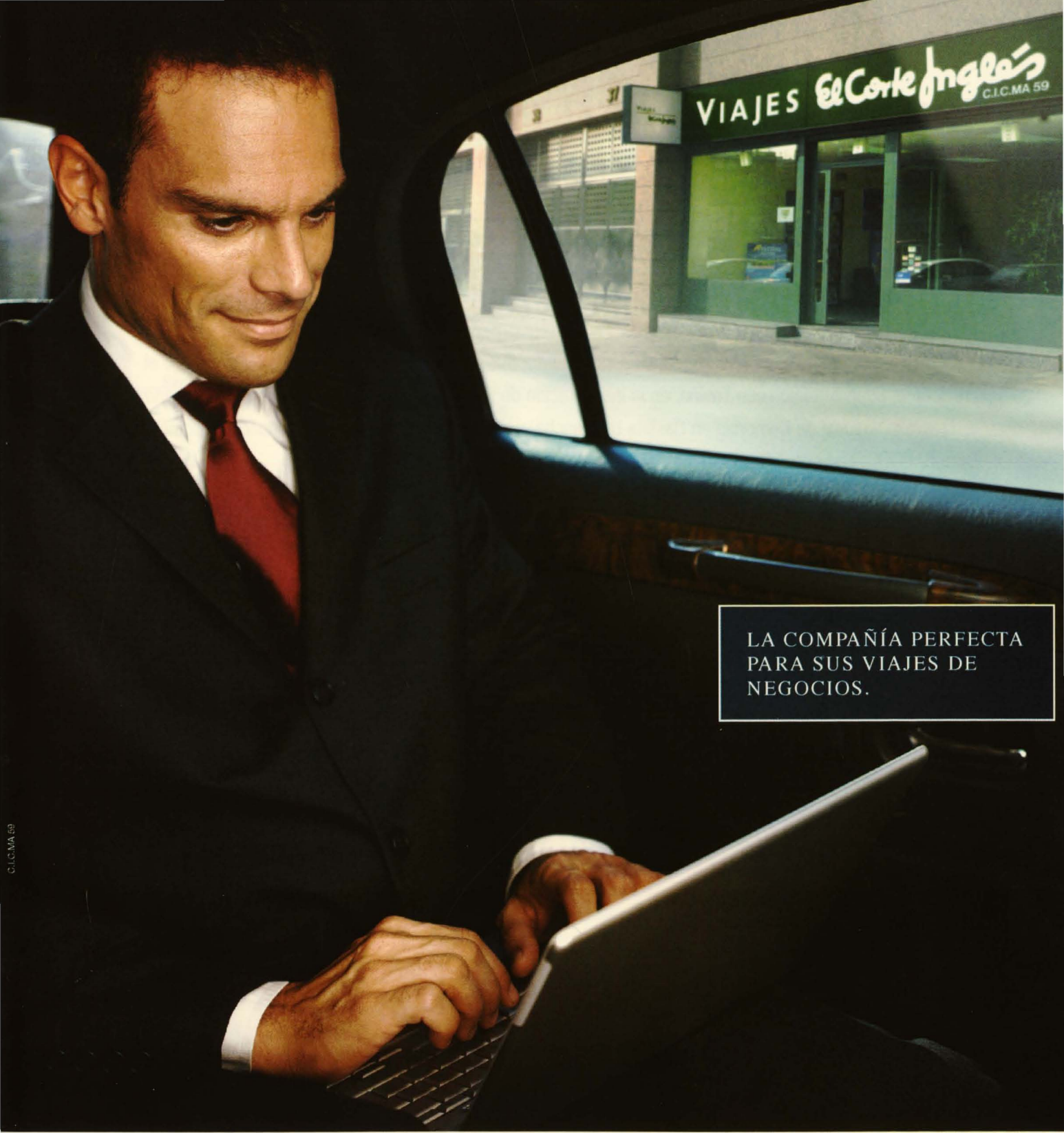
El subdirector del CEEI, Manuel Roque, inauguró la jornada señalando la importancia de estar al día ante los

El CEEI seguirá organizando más acciones formativas para ofrecer información a las empresas de la provincia

próximos cambios contables internacionales que se avecinan. El CEEI, dijo Roque, seguirá organizado más acciones formativas para ofrecer in-

formación actualizada y de interés a las empresas de la provincia.

Los profesores titulares de economía financiera y contabilidad de la UCLM, Inmaculada Alonso y Domingo Nevado, fueron los responsables de impartir los contenidos de la jornada sobre los cambios contables en marcha, que comenzarán a implantarse a partir de este año y que posiblemente afectarán a todas las empresas en dos y tres años.



LA COMPAÑÍA PERFECTA
PARA SUS VIAJES DE
NEGOCIOS.

En sus viajes de negocios elija la compañía de Viajes El Corte Inglés. Disfrutará de grandes ventajas:

Un servicio "a medida", adaptado a sus necesidades y garantizando una notable reducción de costes sin disminuir la calidad.

El servicio y la atención personalizada que usted exige en todos sus negocios.

Nuevas soluciones tecnológicas para el control de sus gastos de viaje.

El asesoramiento de personal especializado que cuidará hasta el último detalle la organización de sus Congresos, Convenciones e Incentivos.

Cuando piense en sus viajes de negocios tome la decisión más rentable y elija la compañía que siempre estará a su lado:
Viajes El Corte Inglés.



A su servicio en:
C/ Toledo, 4 - 13001 Ciudad Real
Tel.: 926 252 834 - Fax: 926 253 874
E-mail: ciudadreal@viajeseci.es

VIAJES

El Corte Inglés

México es un mercado muy interesante para nuestras empresas

"La Cámara de Comercio de Ciudad Real va a incrementar sus acciones exportadoras con México", dijo el presidente, Juan Antonio León Triviño, en la inauguración de una jornada sobre el país americano, organizada por la dirección regional de Comercio en Castilla-La Mancha y la delegación del Instituto Español de Comercio Exterior (ICEX), con la colaboración de la Cámara de Ciudad Real y del IPEX.

Ante representantes de veinticinco empresas exportadoras o interesadas en ese mercado, el director regional de Comercio, Pedro Antonio Morejón y el consejero Económico de la embajada de España en México, Mariano Muela, el presidente de la Cámara destacó la importancia de México para las empresas españolas, de Ciudad Real y Castilla-La Mancha, avanzando el dato de los 47 millones de euros exportados por empresas de la región a aquel mercado en 2003.

La Cámara de Ciudad Real ya está preparando para el próximo mes de abril una misión exposición de alimentos y bebidas de la región a México, que será desarrollada en Oficina Comercial de España en el distrito federal de la capital.

El director territorial de Comercio, Pedro Antonio Morejón, destacó que había sido en la Cámara de Ciudad Real donde el ICEX había comenzando y finalizado sus actividades regionales el año 2003.

SALDO POSITIVO

De enero a octubre pasados y según datos de la secretaría de Estado de Turismo y Comercio, Castilla-La Mancha exportó a México por importe de 25,5 millones e importó por un montante de 7,9 millones, logrando un saldo comercial positivo de 19,6 millones de euros.

Ciudad Real exportó a México en los diez primeros meses por importe de 3 millones y fue la tercera provincia exportadora de la región, tras Toledo y Albacete. Los principales productos fueron máquinas y aparatos mecánicos, bebidas, manufacturas de cuero, productos lácteos y prendas de vestir.

México

POBLACIÓN	105.000.000
EXPORTACIONES DE ESPAÑA (EN MILES DE EUROS)	2.198 millones
IMPORTACIONES DE MÉXICO (EN MILES DE EUROS)	1.479 millones
SUPERFICIE EN KM ²	549.200
P.I.B. MILLONES DE EUROS	941.000
RENTA PER CÁPITA EN EUROS	7.000

La Cámara llevará más empresas a "The Big 5"

LA CÁMARA DE CIUDAD REAL ya ha comenzado a preparar la participación de empresas españolas en la edición 2005 de la feria "The Big5", de Dubai (Emiratos Árabes Unidos), dado el buen resultado logrado en la pasada edición, celebrada en noviembre, en la que la más de 50 empresas participantes realizaron numerosos contactos comerciales.

Para este año 2005, la Cámara ciudadrealense tiene previsto ampliar el pabellón español hasta los 1.300 metros y así poder acoger a más de 60 empre-

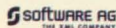
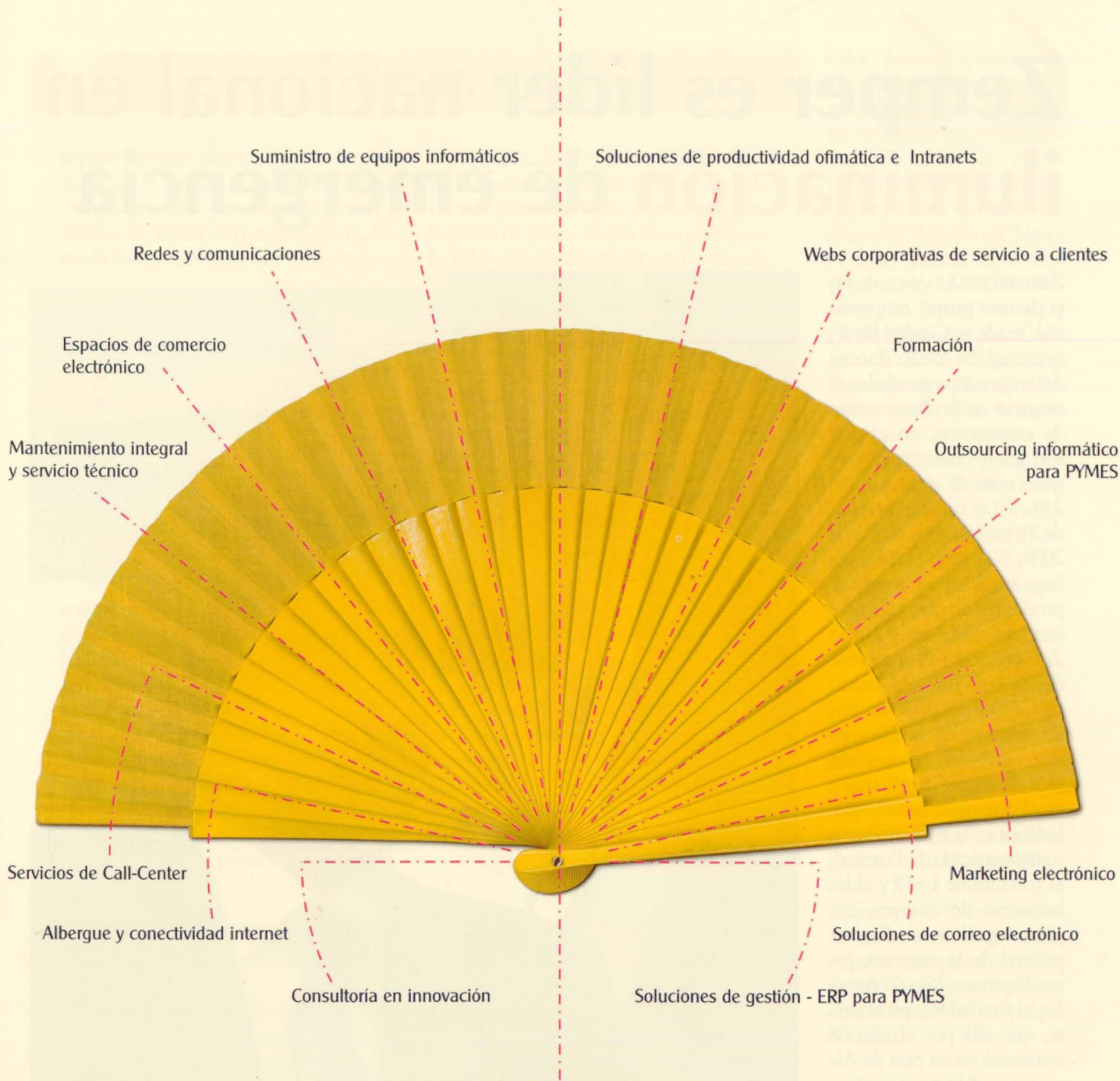


sas de toda España. En la pasada edición, el pabellón español, de 900 metros de superficie, ha sido el tercero más grande de la feria, tras Alemania e Italia y uno de los mejor situados de la feria, que ha tenido una superficie de más de 18.000 metros. El pabellón

español 2005 tendrá una nueva imagen, más moderna y representativa de la importancia española en una feria que va a seguir creciendo y en la que ya se están construyendo dos nuevos y amplios pabellones más, que estarán listos para 2006

El embajador de España en los Emiratos Árabes Unidos (EAU) y el consejero Económico y Comercial de España visitaron la pasada feria y especialmente el pabellón español, en donde fueron recibidos por el representante de la Cámara ciudadrealense.

Aires innovadores para tu empresa.



902 119 167 | www.varnet.com | contactar@varnet.com

C/ Hernán Pérez del Pulgar, 4. 13001. Ciudad Real

Zemper es líder nacional en iluminación de emergencia

ZEMPER ES LA MARCA de un poderoso grupo empresarial "made in Ciudad Real", que engloba media docena de empresas, vinculadas al negocio de la iluminación de emergencia, en el que son líderes nacionales, con una cuota de mercado del 24%. Con una facturación de 18 millones de euros en 2004, 120 empleados, una larga tradición de producir productos de gran calidad e innovadores, el Grupo Zemper acaba de instalarse en el Polígono Avanzado de Ciudad Real, en un bello edificio de 8.000 metros, que les ha costado más de cuatro millones y en el que están las oficinas, la fábrica, "la más moderna y automatizada de Europa", el módulo de I+D y el laboratorio de ensayos, explica orgulloso el director general de la empresa, Jesús Espinosa, hijo de Aurelio, el fundador y presidente, que allá por el año 68 comenzó en su casa de Almagro, a fabricar transformadores para los televisores y electrodomésticos de la España de la época.

El Grupo Zemper es un buen ejemplo en nuestra provincia y en la región de creación de un fuerte grupo empresarial, que ocupa una clara posición de líder, lleno de futuro, que muestra orgulloso su moderna fábrica de Ciudad Real, en la que varios robots alardean de



Jesús Espinosa, director general. se muestra orgulloso de los inicios de su padre.

Foto: Jacinto Jurado

CRECER

Grupo Zemper atiende tanto la demanda general, como la más tecnológica, "muy apreciada por las ingenierías y acaban de lanzar una nueva gama, llamada "arquitectural", que une su con-

trastada calidad técnica con bellos diseños, enfocados al subsector de la arquitectura. Además, es de los pocos fabricantes españoles del sector en gama antideflagrante.

Grupo Zemper acaba de "fichar" a un directivo canadiense del sector y planifica adquirir alguna empresa de allí (Estados Unidos o Canadá), para situarse en ese inmenso mercado común, que podría ser su primer mercado si la

cosa va bien, dentro de unos años. Además, quieren crecer en Europa, abriendo una planta en Italia y apostando por los nuevos países recién incorporados a la UE, además de crecer en los demás

hasta saltar del 15% actual de exportación a una cifra bastante más alta. Jesús Espinosa es muy optimista sobre el futuro de Ciudad Real, gracias al AVE," a veces tardo menos en ir a Madrid que a Almagro", a las autovías, al aeropuerto y a la universidad, con la que están en conversaciones...todo eso debe permitirnos crecer y atraer nuevas empresas a Ciudad Real.

oficio junto a operarios de bata blanca. Esta empresa netamente ciudadrealeña ha colocado sus productos de iluminación de emergencia, en edificios tan singulares como la Torre Jin Mao, de Shanghai (China); el hotel Hilton de Hanoi (Vietnam); el Coeur Défense, de París (Francia) y en España en no pocos edificios de El Corte Ingles, el "Santiago Bernabeu", la Estación de Atocha, el nuevo aeropuerto de Barajas, el hospital "Ramón y Cajal, el Parque de la Warner Bros, la Torre Suecia, de Barcelona o la Torre de Comunicaciones del Puerto de La Coruña, entre otros muchos.

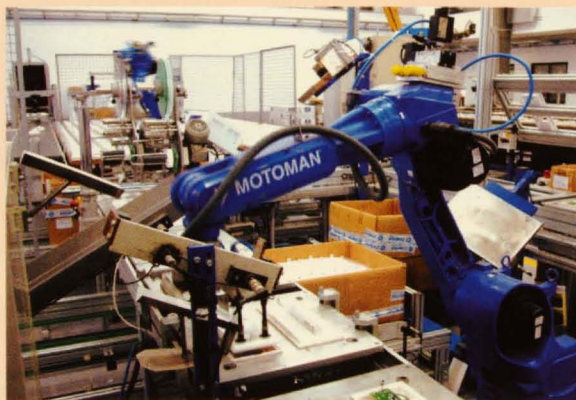
En los años 80, Electrozemper, la empresa original, se orienta hacia la iluminación de emergencia, en el que ve un gran nicho de mercado y en el que ha triunfado claramente en el mercado nacional e internacional, a base de investigación, calidad y certificación. En el año 1996, la empresa era líder europeo en gama certificada, según normas europeas, con más de 600 productos certificados, además de la propia empresa.

En este año, clave para su desarrollo, se lanzan al mercado internacional, aunque ya llevaban años asistiendo a ferias de su sector, tenían tecnología propia autotest y ocupaban un honroso quinto puesto en el ranking nacional. Actualmente son los segundos tras la multinacional francesa Legrand, " a la que le va a doler la cabeza en los próximos años", dice Jesús Espinosa, seguro de su crecimiento.



FOTOVOLTAICA Y DOMÓTICA

Grupo Zemper tiene perfectamente trazado su futuro para los próximos años, en los que creará nuevas sociedades para explotar el que será primer laboratorio privado de España, certificador del sector. Actualmente la empresa ya desarrolla numerosas actividades de I+D en electrónica, software, mecánica y otros. También y en un solar de 5.000 metros, contiguo a



la fábrica actual, se va a construir una planta de productos fotovoltaicos. De hecho, sobre el tejado de la planta actual se va a instalar próximamente un parque so-

lar. Para un poco después, en 2007, hay otro proyecto empresarial de domótica, que se quiere construir también Ciudad Real, en un terreno próximo.

García Baquero reconstruye

La empresa García Baquero presentó a la consejera de Agricultura, Mercedes Gómez, el proyecto de construcción de las nuevas instalaciones en Alcázar de San Juan (Ciudad Real), que supondrán una inversión de 24 millones de euros y servirán para continuar con la actividad de elaboración de quesos después del incendio sufrido en la fábrica.



Mercedes Gómez se comprometió, en nombre del Gobierno regional, a aprobar ayudas económicas para respaldar este proyecto, a través del programa FOCAL de la Consejería de Agricultura, y ha anunciado que la empresa también podrá recibir subvenciones de la Administración central a través de los incentivos regionales.

García Baquero explicó que las inversiones se realizarán en dos fases. La primera se iniciará este mes y quedará finalizada en verano, mientras que está previsto que la segunda concluya en 2006.

Cooperativa "San Lorenzo"

La consejera de Agricultura, Mercedes Gómez, asistió a la celebración del 50 aniversario de la Cooperativa San Lorenzo, de Alameda de Cervera (Ciudad Real) y felicitó a los socios de esta entidad asociativa por colaborar con la Administración regional, ya que llevan 20 años participando con varias de sus parcelas en la Red Regional de Campos de Ensayo,

un proyecto que consiste en aplicar experiencias en distintos cultivos cuyos resultados puedan ser luego aplicados en otras zonas de la región que tengan condiciones similares de suelo y clima.

Gómez destacó que la cooperativa haya apostado por la diversificación, y que además de vino produzca también melón, sandía y pimiento.

Gas Natural

Esta empresa va a invertir este año en nuestra provincia 7,5 millones para seguir ampliando sus servicios y el número de clientes, que son casi 30.000. Criptana y Argamasilla serán las localidades a las que este año llegará en gas, uniéndose así a la capital, Puertollano, Alcázar, Manzanares, Daimiel, Valdepeñas y Tomelloso.

Iberdrola

Esta empresa eléctrica ha firmado con la Diputación sendos convenios para patrocinar eventos en nuestra provincia, como la difusión del órgano del siglo XVIII de la iglesia de Torre de Juan Abad y los actos del Día del Discapacitado.

Ibercaja en Ciudad Real

La entidad financiera aragonesa, que lleva años implantándose en Castilla-La Mancha, acaba de abrir su primera sucursal en Ciudad Real, que se une a las oficinas que ya tiene en Toledo, Albacete, Talavera y Cuenca. La entidad quiere tener presencia en todas las capitales españolas.

Banco de España

El pasado 31 de diciembre cerró sus puertas en Ciudad Real, tras un siglo de presencia, el Banco de España, la delegación que tenía en la capital de la provincia, que se cierra, junto con otras más, dentro del proceso de reducción de oficinas derivado de la creación del euro. La sucursal de Toledo actuará de oficina regional y el moderno edificio de Ciudad Real, del Patrimonio del Estado, queda a la espera de un nuevo uso.

Bodegas Vinartis

Este es el nuevo nombre de Cosecheros Abastecedores, empresa adquirida hace años por Nazca Capital y en pleno proceso de transformación.

Este grupo empresarial es el segundo productor de la D.O Valdepeñas y el sexto de España, con una cuota del 20%. Grupo de Bodegas Vinartis cuenta con las bodegas "Los Llanos" y Santa Leonor, en Valdepeñas y "La Ermita" en los Montes de Toledo.

Crear empresas en Ciudad Real es más fácil

Ventanilla Unica Empresarial



Un único lugar para:

- . Orientar*
- . Tramitar y*
- . Agilizar*

SEDE:
Cámara de Comercio e
Industria de Ciudad Real

C/ Lanza, 2
13004 Ciudad Real
Castilla La Mancha

Tel: 926 27 17 68
Fax: 926 22 70 11
ciudadreal@ventanillaempresarial.org
<http://www.ventanillaempresarial.org>
[Http://www.vue.es](http://www.vue.es)



Cámara
Ciudad Real

CCM 2005



La Asamblea General de Caja Castilla La Mancha ha aprobado en Cuenca las líneas generales de actuación de la Entidad para el ejercicio 2005, el Plan y el Presupuesto de la Obra Social Y Cultural para el año próximo que asciende a 16 millones de euros y las líneas de actuación de la Entidad en materia de Buen gobierno. Durante el próximo ejercicio CCM pretende continuar consolidando su rentabilidad

recurrente a la vez que se obtenga un sólido crecimiento en los negocios tradicionales. Todo por medio del desarrollo de nuevas actividades empresariales y la diversificación de la contribución a los ingresos de los distintos márgenes limitando a niveles razonables los riesgos económicos y financieros. La Asamblea de CCM aprobó las líneas de actuación en materia de buen gobierno. Es propósito de Caja Castilla La Mancha "sujetar las actividades de sus órganos de gobierno y directivos a las mejores prácticas aplicables de gobierno corporativo y desarrollar sus políticas empresariales de un modo acorde con los objetivos y los valores de la sociedad.

Aceite Campo de Montiel

Los productores de aceite de oliva del Campo de Montiel tienen puestas sus esperanzas en lograr pronto la calificación de Denominación de Origen para su producto, de extraordinaria calidad y con singularidades que le hacen merecedor de ello. El expediente está presentado hace tiempo en la consejería de Agricultura, que debe tramitar tal concesión ante Bruselas.

Para lograr tal calificación se ha contado con el apoyo de la Junta, Ucaman, la universidad regional y varios laboratorios colaboradores.

Nace el nuevo centro de atención telefónica



Así de fácil es ahora ponerse en contacto con nosotros. Porque para realizar cualquier gestión comercial, usted sólo debe coger el teléfono y marcar este número: **902 250 270**. En él le atenderemos de Lunes a Viernes, de 8 a 20 h. Utilíceno para hacer cualquier consulta, obtener información o cambiar de titular, sin salir de casa. Así de sencillo.



ATENCIÓN AL CLIENTE
902 250 270

De lunes a Viernes, de 8 a 20 h.



Aquagest



Su compañía de agua.

El Pleno de la Cámara **condenó el atentado** contra el bar "El Peral" de Ciudad Real

EL ÚLTIMO PLENO DEL AÑO de la Cámara de Comercio de Ciudad Real, acordó condenar el atentado terrorista de ETA contra el bar "El Peral", de la capital de la provincia, cometido el 6 de diciembre, así como mostrar su solidaridad con el propietario del establecimiento, víctima del primer atentado de la organización terrorista contra una empresa en la provincia. El presidente de la Cámara, Juan Antonio León, ya había condenado el atentado en rueda de prensa celebrada el día 9 de diciembre.

Este último Pleno sirvió para hacer un balance general de la actividad desarrollada por la Cámara durante el



año pasado, tanto en promoción empresarial, como en creación de empresas, exportación o en el proyecto del aeropuerto, de cuyas obras fue informado el Pleno con amplitud y de-

talle. El presidente de la Cámara agradeció el trabajo desarrollado durante el año por los miembros del Pleno de la institución, a los que deseó feliz navidad y año nuevo.

cantenet
Telecomunicaciones

Tomelloso-Manzanares-Alcalzar de San Juan-Ciudad Real-Madrid-José Toledo-Batayra de la Reina-Albacete

UMTS/3G
La banda ancha ha llegado



Telefónica
MoviStar

SIEMENS HIPATH 3000
Centralitas Telefónicas



Soluciones de comunicación
para PYMES
Centralitas
Telefonía Móvil
Integración Voz y Datos
Soluciones ADSL

Comunicaciones para su empresa

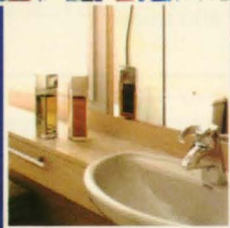
Innovación con sentido práctico

Avda. de la Mancha 11, Ciudad Real.
Telf: 926 27 01 17/902 365 022



VICARIO I

R E S I D E N C I A L



Amplias viviendas inundadas de luz, con una rigurosa selección de materiales y una excepcional calidad en los acabados. Todo pensado para que usted disfrute de una vida confortable en un espacio con toda clase de detalles.

→ BIENVENIDO A OTRO NIVEL DE VIDA

Pisos de 1, 2, 3 y 4 dormitorios
Camino de Sancho Rey
Ciudad Real



4.700 m² de amplias zonas ajardinadas y peatonales
Piscina
Pista de pádel
Zona de juego para niños
Sistema de seguridad
Plaza de garaje
Trastero

INFORMACIÓN Y VENTA

 **SUNE**
AGENCIA PROPIEDAD
INMOBILIARIA
CORTEJADO 134

PLAZA MAYOR esquina C/CRUZ
926 22 87 00

Caseta de venta en Ctra. Porzuna, en Seminario

RAFAEL TORRES *presidente de la Fundación "Castilla-La Mancha, Tierra de Viñedos"*



Rafael Torres en su despacho en la cooperativa "Virgen de las Viñas" de Tomelloso.

Tomelloso. La vocación de Rafael Torres por la agricultura, el campo y específicamente por los vinos le viene de lejos. Su familia tenía propiedades agrícolas y él mismo interrumpió sus estudios de medicina en Madrid para modernizar, a finales de los años 60, varias fincas familiares. Su presidencia y gestión en la cooperativa "Virgen de las Viñas", que por sus dimensiones será la que más fondos aporte a la Fundación "Castilla-La Mancha, Tierra de Viñedos", parecen haber sido fundamentales para ser nombrado su primer presidente.

PREGUNTA.- ¿Le gusta el nombre de la Fundación?

RESPUESTA. Creo que está bien puesto. Yo me lo he encontrado, pero lo veo bien, porque somos el primer viñedo en hectáreas de España y de Europa a nivel de comunidad.

P.- ¿Hay quien dice que este gran proyecto de promoción de nuestro vino llega tarde?

R.- Tengo entendido que nadie tiene una fundación como la nuestra. Sobre el retraso, pues es que las cosas llegan cuando llegan. Nosotros hemos tenido que hacer un gran esfuerzo de modernización de las instalaciones, plantar nuevas variedades de uva y ahora vamos a dar la batalla de la comercialización, porque si no nos conocen difícilmente vamos a vender nuestros vinos en todo el mundo.

Tenemos muy buenos vinos y podemos competir con

"Vamos a dar la batalla en la comercialización"

LA ENTREVISTA tiene lugar en el despacho que Rafael Torres tiene como presidente de la cooperativa "Virgen de las Viñas", en Tomelloso. Un

despacho sencillo, luminoso y en el que destacan cuatro cuadros, seleccionados de entre los presentados a los certámenes anuales que convoca,

desde hace años y a iniciativa suya, la cooperativa. Interesado en el arte cita a varios de los grandes pintores que, como Antonio López, ha dado

cualquiera en precio y en calidad, por lo que estoy convencido de que en unos años nuestros vinos estarán muy bien situados en el mercado mundial.

P.- ¿Cree que las empresas productoras de vino van a trabajar coordinadas para promocionar el producto?

R.- Creo que sí porque nos une a todos el objetivo común de la promoción de los vinos castellano-manchegos. El director de la Fundación será el encargado, una vez haya sido elegido, de diseñar la estrategia a seguir para lograr el objetivo común. Lógicamente, cada empresa deberá seguir haciendo sus acciones propias de venta, como hasta ahora, pero la Fundación hará que se hable de los vinos de Castilla-La Mancha, como se habla de los de Rioja u otras zonas. Las empresas vinícolas creo que se sentirán cómodas bajo el paraguas de la Fundación.

Cultura del vino

P.- Usted es médico y habla frecuentemente de "la cultura del vino" y sus bondades. Hacemos cada vez mejores vinos... pero la gente joven no bebe vino y el consumo no deja de bajar. ¿Cómo ve usted esta situación?

R.- A mi esto me sorprende mucho y lo achaco a que no



Rafael Torres se muestra muy optimista con el futuro de la región.

nos han enseñado bien "la cultura del vino". Es un problema educacional. El vino es un producto agroalimentario de indudables beneficios para la salud, tomado moderadamente. Creo que no hemos enseñado a la gente joven, de 17 o 18 años, a tomar un poco de vino en las comidas e ir introduciéndola en los matices de olores y sabores "del rito de tomar una copa de vino".

P.- ¿A quien correspondería esa labor pedagógica?

R.- Creo que fundamentalmente a las familias, pero

también en los centros de enseñanza deberían informar de las ventajas del vino, siempre tomado moderadamente. Está demostrado científicamente que el vino es beneficioso para la salud.

P.- Sin embargo, hay fuertes campañas contra el consumo de alcohol y sus consecuencias, por ejemplo, en los accidentes de tráfico. ¿Cómo ve esto respecto del vino?

R.- Están influyendo sin duda alguna en el consumo. Pero tenemos que concienciarlos que con una tasa de alcohol elevada en sangre no se

puede conducir. Debemos hacer como en muchos países, cuando se va a cenar con amigos los fines de semana, debemos dejar el coche, ir andando, en transporte público o la persona que va a conducir que no beba.

P.- Los cultivos de nuevas variedades de uvas en Castilla-La Mancha en los últimos años están cambiando en muchos sitios el paisaje tradicional. ¿Qué opina al respecto?

R.- Tanto como el paisaje yo diría que no, cambia la forma de cultivo. Está aumentando la superficie de emparrado pero se sigue cultivando la cepa en vaso. Nuestra región ha hecho un gran esfuerzo de reconversión del viñedo tradicional, que nos ha permitido producir nuevos y buenos vinos, sin olvidarnos de los nuestros más tradicionales, ligados a la uva airen, que produce excelentes mostos, excelentes vinos y en la destilación crea unos alcoholes muy buenos.

Desarrollo

P.- Desde su perspectiva, ¿Cómo ve la evolución general de Tomelloso, Ciudad Real y la región?

R.- Tomelloso es un pueblo en plena transformación. El tomellosero es muy emprendedor y esto se está notando en la actividad empresarial diaria, en la construcción y en los servicios. La provincia la veo muy bien, con las nuevas carreteras y todas las infraestructuras que se están haciendo o van a hacerse y la región no tiene nada que ver con el pasado. Hoy Castilla-La Mancha es una región moderna, muy desarrollada, bien comunicada. Soy muy optimista sobre su futuro.

UNA LARGA SAGA DE MÉDICOS

Rafael Torres, nacido en Tomelloso hace 61 años, es médico, hijo y nieto de médicos, padre de un médico que acaba de doctorarse en Alemania y está casado con otra médico, todos ellos vinculados a Tomelloso. La medicina y el campo han ocupado toda la vida de quien preside la Fundación "Castilla-La Mancha-Tierra de Viñedos" y también la Cooperativa

"Virgen de las Viñas", la mayor de Europa, que acaba de recolectar casi 200 millones de kilos de uva y está sumida en un gran proyecto de modernización general, presupuestado en más de 20 millones de euros. Torres dejará la presidencia de la cooperativa, en la que lleva 4 años, cuando termine esta gran obra dentro de unos años.

NUEVOS PAÍSES EN LA UNIÓN EUROPEA

Eslovaquia, un país en transformación

Una década de cambios continuos ha llevado a la espectacular modernización de un país, todavía adolescente, que ha llevado a cabo los preparativos necesarios de cara a su presentación en sociedad ante los Quince, con su entrada en la Unión Europea en este año.

La estructura del comercio exterior eslovaco es enormemente dependiente de la UE que es, con diferencia, el principal socio comercial del país. El segundo gran socio comercial del país es la República Checa, que aún mantiene estrechos lazos económicos con Eslovaquia gracias a la creación de una Unión Aduanera para productos industriales y agrícolas.

Los intercambios comerciales entre Eslovaquia y España han crecido de manera espectacular en los diez años de existencia del país y especialmente desde la firma del Acuerdo de Asociación. El saldo de la balanza comercial es muy positivo para España.

La dependencia de los países europeos se deja notar también en la composición de la clasificación de inversores en Eslovaquia, que estuvo liderada por los países de la UE.

Las empresas españolas se pueden beneficiar de las medidas adoptadas por las autoridades eslovacas para favorecer la inversión extranjera. Además, el país ha eliminado las limitaciones a la participación de capital privado en compañías estratégicas, aunque aún existen algunas restricciones en servicios públicos y en sectores esenciales para la economía nacional. A todo esto hay que añadir un sistema tributario destinado a promover la creación de empresas.

SECTORES CON FUTURO

Los procesos de privatización ya casi han concluido y la consultoría energética ofrece buenas oportunidades por su deficiencia energética y la mejora en el ahorro energético, que es un compromiso de Eslovaquia con la UE. Eslovaquia es un gran productor y exportador de componentes de automoción y la consultoría turística ofrece buenas oportunidades.

Los fondos estructurales y de cohesión provenientes de la UE para la mejora de las infraestructuras, así como el aumento de la demanda privada de inmuebles, van a dinamizar el sector de la construcción en los próximos años.

Por último, las concesiones de servicios, como tratamiento de residuos urbanos (residuos sólidos y aguas fecales) en el ámbito municipal es el segmento que mejores posibilidades ofrece.

Eslovaquia ofrece una alta cualificación de los trabajadores, salarios bajos, buen nivel económico, estructura de costes muy ventajosa, fácil acceso a los órganos de decisión, sistema fiscal favorable, seguridad, buenas comunicaciones y oportunidades legales y de mercado.

CONSEJOS

Planifique su agenda en Eslovaquia con tiempo, infórmese bien de las posibilidades reales del mercado, y del sector concreto en que actúa.

Eslovaquia no es un mercado especialmente grande y su capacidad de demanda es limitada en términos de población y renta. Por eso, no se sorprenda de encontrar monopolistas y cárteles de hecho en la distribución mayorista de determinados productos, que le puedan imponer condiciones especialmente difíciles. Vender en un mercado como el eslovaco es también compartir los gastos de puesta en mercado (certificaciones, etiquetado, almacenaje). Llegar a acuerdos para compartir estos gastos facilita la posibilidad de cerrar acuerdos de venta.

Tenga en cuenta que el precio no lo es todo, pero cuenta mucho. No se sorprenda de la falta de especialización y el carácter multi-producto de distribuidores e importadores eslovacos, consecuencia del tamaño de mercado.

Sea puntual en sus reuniones. Piense que se trata de un país que es socio de la UE y que su sistema mercantil y marco legal son muy similares al nuestro. Hay, evidentemente, algunas costumbres, tradiciones y ámbitos distintos, pero las cosas que nos unen son más numerosas que las que nos separan.

Eslovaquia

POBLACIÓN	5.423.567
SUPERFICIE EN KM ²	48.845
RENTA PER CÁPITA EN EUROS	10.275,8
PI.B. EN MILLONES DE EUROS	558.526

Fuente: ICEX

NUEVOS PAÍSES EN LA UNIÓN EUROPEA

Estonia, una puerta al mercado ruso

De los diez países que han ingresado en la Unión Europea en este año, Estonia es el que más rápidamente ha realizado la transición de una economía planificada a una de mercado. Este acelerado ritmo de transformación se debe en gran parte a la influencia de sus vecinos nórdicos, principalmente Finlandia y Suecia, la condición de plataforma comercial entre el Este y el Oeste que ha ido adquiriendo en estos años y al papel que por sus condiciones está llamado a jugar en la construcción de las futuras infraestructuras energéticas y de transporte de la región.

Se trata de un mercado con una clase media, incipiente pero ya establecida. Y además, una puerta de entrada al mercado ruso. La escasa presencia española, que va incrementándose paulatinamente, se debe a varios factores, como el tamaño del mercado, que hace que el interés de los exportadores sea limitado, la fuerte presencia de empresas nórdicas, que se convierte en una competencia muy fuerte y la limitada información sobre la solvencia de empresas locales y el desarrollo de los distintos medios de pago, que introduce un factor de prudencia en compañías que, a priori, pudieran estar interesadas en este país.

Todo ello se traduce en una reducida atención hacia un mercado que, a pesar de todo, podría ofrecer buenas oportunidades para los productos agroalimenticios y los bienes de consumo españoles.

SECTORES

En contra de lo habitual, los cambios que está originando la incorporación de Estonia a la Unión Europea son, previsiblemente, mínimos. Primero, porque parte de una situación de facto de desarme arancelario y segundo, porque su decidida política europeísta ha hecho que sus relaciones comerciales con otros países del continente hayan aumentado enormemente en los últimos años.

Los sectores más atractivos para la exportación e inversión son, desde el punto de vista de la Oficina económica y comercial de la Embajada de España en Helsinki, el sector agroalimentario, desde productos cárnicos a frescos y transformados. Bebidas, frutas y legumbres; bienes de consumo, especialmente revestimientos cerámicos; productos industriales como materiales de construcción, maquinaria en general, y agrícola y textil en particular. Otros sectores de interés son los servicios, como turismo, consultoría e ingeniería y en inversión, subcontratación; fabricación de productos textiles para reexportar; inversión en industrias forestales como una posible fuente de sumi-

nistro para el sector del mueble y energías renovables.

Hay opciones para todo lo relacionado con el tráfico de mercancías Este-Oeste, tanto en los propios servicios como en la renovación y el mantenimiento de infraestructuras viarias y ferroviarias. También para la instalación de fábricas de cualquier otro producto de consumo.

ESPÍRITU DE SUPERACIÓN

Los estonios son pragmáticos y directos, no se andan con rodeos, son reservados y distantes al inicio de las relaciones, buenos oyentes y no gustan de interrupciones. Razonan y deciden por hechos objetivos, siendo conveniente oponer contrapartidas a sus exigencias de negociación. Además, se esfuerzan en no mostrar sus emociones. Son cultos y amantes de la música.

La Oficina Comercial de España en Estonia aconseja a las empresas interesadas en este país actualizar su imagen de la región e informarse sobre el país, elaborar con cuidado su estrategia a la hora de decidir entre invertir o exportar y tener en cuenta que aunque es un mercado relativamente pequeño, está en una posición de tránsito y con posible proyección hacia otros países de la zona. No menosprecie al país por su tamaño.

Es conveniente buscar un socio local, pero sin precipitar en su elección para sortear, entre otras, la barrera del idioma. Sin embargo, conviene elegirlo con cuidado. Solicite referencias e información sobre su seriedad y solvencia, tome precauciones en sus cobros y busque asesoramiento en una oficina de consultoría local o bufete de abogados si fuera necesario. Utilice todos los instrumentos de apoyo a su alcance. Sea serio en el trato y considere al país como un país nórdico más.

Certifique su empresa y destáquelo, y destaque igualmente sus referencias comerciales. Contemple sus relaciones comerciales con una perspectiva de medio o largo plazo. Estonia ha sido y es un país de comerciantes, muestre interés por el país.

Estonia

POBLACIÓN	1.341.664
SUPERFICIE EN KM ²	45.226
RENTA PER CÁPITA EN EUROS	19503,21
PI.B. EN MILLONES DE EUROS	134.049

Fuente: ICEX

Aumenta el interés empresarial por el aeropuerto

"Conforme avanza las obras aumenta el interés en el aeropuerto Don Quijote, de Ciudad Real", dijo recientemente el presidente de la sociedad promotora, Juan Antonio León, al ser preguntado por la marcha de las obras, "que avanzan con toda normalidad y que deben concluir en la primavera de 2006".



La obra lleva un fuerte ritmo desde que se inició durante la primavera pasada.

Octubre de ese año es el mes previsto para el inicio de las actividades comerciales, una vez superadas las pruebas de todo tipo que un gran proyecto aeroportuario como este lleva implícitas.

Juan Antonio León informó de la diferente situación de las unidades de la obra: pista, torre de control, central eléctrica, galería subterránea, terminal de carga y pasajeros, entre otras, que marchan todas según lo previsto.

La obra lleva un fuerte ritmo desde su comienzo en la pasada primavera, con varios turnos de trabajo durante

seis días a la semana, según dijo el presidente. La obra del aeropuerto en su actual fase fue adjudicada a las empresas Isolux y Sacyr en 210 millones de euros y con un plazo de ejecución de 24 meses que finalizan en abril de 2006, es decir, dentro de 15 meses.

Respecto del interés de empresas del sector aeroportuario por ubicarse o vincularse al que será primer aeropuerto internacional privado de uso público de España, Juan Antonio León, dijo que cada día son más, pero que de momento no van a dar ningún nombre porque no sería prudente para ninguna de las partes.

Nuevos AVE lanzaderas

Renfe ha comenzado a poner en servicio los 20 trenes lanzadera adquiridos al consorcio formado por Alstom y CAF en 2001 por 227,78 millones de euros, que destinarán a explotar un nuevo servicio de transporte ferroviario de Alta Velocidad (Ave) de corta y media distancia. Las primeras unidades comenzaron a circular el pasado día cuatro de enero, en un nuevo servicio de Lanzadera Madrid-Ciudad Real - Puertollano, que sustituye al que se presta con tres trenes Alstom del Ave Madrid-Sevilla.

Durante este año, y en función de la disponibilidad de las infraestructuras, Renfe comenzará a prestar el servicio Ave Lanzadera con los nuevos trenes en la relación Córdoba-Sevilla y Madrid-Toledo. Los trenes lanzadera están fabricados para circular por las vías del Ave a una velocidad máxima de 250 kilómetros por hora, algo inferior a la de hasta 300 kilómetros por hora para la que están diseñados los trenes de largo recorrido.

Las 20 lanzaderas forman parte de la primera fase de compras de trenes de Alta Velocidad que el operador ferroviario acometió en 2001 con el fin de empezar a dotarse de material para explotar los corredores Ave que se estaban construyendo. Entonces, además de este pedido se contrató el suministro de las 32 unidades para el Ave a Barcelona y de 12 más con cambio de ancho variable. El presidente de Renfe presentó en Ciudad Real el nuevo servicio Ave Lanzadera y el nuevo tren.



Firme digitalmente

Agilidad y seguridad para sus comunicaciones de empresa

CERTIFICADO DE PERTENENCIA A EMPRESA
CERTIFICADO DE REPRESENTANTE
CERTIFICADO DE PERSONA JURÍDICA

Si tiene un sitio web y se comunica por red, Camerfirma le ofrece tres tipos diferentes de certificados digitales para agilizar y dotar de seguridad las comunicaciones telemáticas de su empresa. Con ellos puede identificarse, firmar y cifrar documentos y mensajes de manera rápida, garantizando la procedencia e integridad de los datos transmitidos. Aproveche la oportunidad y consiga ahora su certificado digital de manera gratuita.

www.camaracr.org

firmadigital@camaracr.org

©ámara

Ciudad Real

©amerfirma 
Certificado Digital

Interesados pónganse en contacto con Oscar Gil o Juan Ignacio Morales
C/ Lanza, 2. 13004 Ciudad Real. Tfno: 926 27 44 44. Fax: 926 25 49 13

Junta y Cámaras promueven la protección de datos

EL CONSEJERO DE INDUSTRIA y Tecnología, José Manuel Díaz-Salazar y el presidente del Consejo de Cámaras Oficiales de Comercio e Industria de Castilla-La Mancha, Fernando Jerez, han firmado un convenio de colaboración para implantar la normativa en materia de protección de datos.

El objeto de esta nueva colaboración es articular la relación de cooperación entre ambas instituciones para promover la difusión de la normativa relativa a la protección de datos; también tiene como fin impulsar su adecuación y uso generalizado en las propias Cámaras y empresas con el fin de que se garantice el cumplimiento de la normativa legal vigente y finalmente, concienciar a las organizaciones de



Castilla-La Mancha de la importancia del derecho fundamental a la protección de datos. Con este convenio, la Consejería se compromete a aportar toda la información necesaria para la determinación de la política de difusión de la legislación de protección de datos.

ACCIONES EN DOS FASES

Las acciones que contempla el convenio se dividen en dos fases. Una de adaptación cameral a los requisitos normativos que durará seis meses. Consta, entre otras, de análisis del estado de las Cámaras y su Consejo Regional en materia de protección de datos; formación y sensibilización del personal implicado. En la segunda fase, de duración mínima de medio año, las actuaciones serán: divulgación normativa; establecimiento y promoción de un servicio de asesoramiento y continuación de la formación de responsables de los archivos

La Cámara ayuda a las empresas a tramitar el modelo 190 vía Internet

LAS CÁMARAS FACILITARÁN a las empresas, a través de los certificados digitales de Camerfirma, tramitar vía Internet la retribución anual de ingresos y retenciones a cuenta del IRPF, denominado modelo 190. La Agencia Tributaria ha establecido que las empresas con más de 25 trabajadores sólo podrán presentar, por medios telemáticos, este trámite tributario. La posibilidad de presentar vía Internet el modelo 190 también se ofrece igualmente a las que cuentan con menos de 25 empleados.

Para facilitar la tramitación telemática, Camerfirma, entidad certificadora de las Cámaras ofrece certificados gratuitos para empresas. Camerfirma está reconocida por la Agencia Tributaria para que las empresas puedan realizar los trámites tributarios por Internet.



La declaración anual de las retenciones e ingresos a cuenta del IRPF se une a la tramitación ordinaria del Impuesto de Rentas de Personas Físicas (IRPF), patrimonio, aduanas o impuestos especiales. Asimismo, a través de Camerfirma se puede efectuar el pago de deudas notificadas, facturación telemática o la variación de datos personales.

Para la presentación telemática del modelo 190, los empresarios deberán

cumplir los siguientes requisitos: Disponer de NIF y tener instalado en el navegador un certificado Camerfirma, que garantiza la identidad de las empresas, así como la autenticidad e integridad del modelo 190.

Para obtener los certificados, basta con visitar la página: www.camerfirma.com/certificados. La emisión gratuita de certificados se enmarca en el proyecto Censo Digital de las Cámaras, cuyo objetivo es la incorporación de las pymes españolas a la sociedad de la Información. Camerfirma, creada en 1999, es un sistema de certificación digital, con tecnología española, que las Cámaras de Comercio ponen al servicio de las empresas para utilizar Internet sin ningún riesgo.

Interesados, contactar con Oscar Gil. Teléfono 926- 274444.



Sabemos cuántos cafés
consume a diario.
Qué día comenzó a comer
rápido.
Cuándo se aficionó al yoga.
Por qué trabaja hasta tan
tarde, y por supuesto,
por qué decidió tener un gato
y no un perro.

En **SOLUZIONA** conocemos en profundidad a nuestros clientes. Conocemos las tensiones diarias a las que están sometidos y cómo repercuten en su negocio. Porque cada día trabajamos con ellos codo con codo, aportamos la mejor respuesta a sus necesidades, y nos comprometemos.

soluziona
Compromiso y resultados

Ayudas de la Junta para mejorar el pequeño comercio

La Consejería de Industria y Tecnología ha publicado la Orden por la que se establecen las Normas Regulatoras de la Concesión de Ayudas para la Modernización y Mejora del Pequeño Comercio de Castilla-La Mancha. Como novedades, la orden contempla al pequeño comercio como una pequeña empresa y perfila una ayuda de hasta el 40% del montante de la inversión que deberá oscilar entre los 3.000 y los 120.000 euros.

Los beneficiarios de estas ayudas podrán ser las pequeñas empresas comerciales, ya sean personas físicas, jurídicas y comunidades de bienes, en los términos y con arreglo a las condiciones establecidas en la Ley General de Subvenciones.

Tendrán la consideración de "pe-



La Junta apuesta con esta medida por la labor social que desarrolla el pequeño comercio.

queñas empresas" al objeto de acceder a las ayudas contempladas, aquellas que tengan una facturación anual inferior a un millón de euros, tengan como máximo cinco trabajadores por cuenta ajena; no estén vinculadas o participadas por empresas que no cumplan cualquiera de los requisitos establecidos y dispongan de una superficie de venta útil para exposición y venta, inferior a 300 metros cuadrados, excluidos almacenes, aseos, ofi-

cinas, cámaras, locales, técnicos y análogos.

Podrán ser objeto de subvención las obras de renovación, ampliación o acondicionamiento del local comercial; las inversiones en iluminación, decoración, pintura, escaparates, fachadas, o eliminación de barreras arquitectónicas; la adquisición del equipamiento comercial específico y muebles necesarios para la venta.

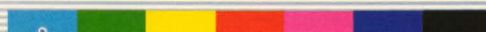
ANGAMA ARTES GRAFICAS

- medianas y grandes cantidades
- máquinas de 1, 2 y 4 colores
- alto equipamiento técnico
- diseño y foto industrial
- revistas y libros
- folletos y catálogos
- continuo y talonarios
- carpetas con/sin anillas
- carteles hasta 100 x 140
- calendarios

Políg. Ind. "Larache"
c/ Pedro Muñoz, 1
13005 CIUDAD REAL
Telf.: 926 21 01 25 • Fax: 926 21 17 20
E-mail: angama@cim.es

ANGAMA digital

- directamente desde el ordenador
- microcantidades
- muy económico
- 24 horas
- color, blanco/negro y datos variables
- hasta cartulinas de alto gramaje
- folletos
- carteles
- tarjetas
- invitaciones
- menús
- memorias
- tesis
- etiquetas
- mailings personalizados



España lidera la creación de empleo en Europa

ESPAÑA SEGUIRÁ LIDERANDO la creación de empleo en Europa en el último trimestre de 2004 y el primero de 2005, acaparando el 35,12% de los nuevos empleos que se generarán en el continente, según el Euroíndice Laboral Adecco, realizado por investigadores del IESE y correspondiente al primer trimestre del año y el último del pasado.

Este índice compara la situación de los principales mercados laborales europeos (Alemania, Francia, Reino Unido, Italia, España, Portugal y Polonia) ponderando ocupación, adaptabilidad del mercado a los cambios de su entorno, apertura a los grupos de trabajadores considerados vulnerables, y rendimiento.

A pesar de que las perspectivas económicas se han ensombrecido, con datos de crecimiento por debajo de lo esperado e incertidumbre derivada de la acelerada revalorización del euro frente al dólar, el Euroíndice consiguió un incremento interanual en el tercer trimestre del 2,7%, su

quinto avance consecutivo, situándose en 69,9 puntos, el mayor registro desde finales de 2001.

Con excepción de Italia, todos los países analizados mostraron un incremento interanual, especialmente Reino Unido y España, que alcanzaron los mayores avances.

LÍDER EN LOS PRÓXIMOS TRIMESTRES

España liderará de nuevo la creación de empleo en los próximos trimestres, esperándose que en el primer trimestre de 2005 cree el 35,12% de los nuevos empleos europeos. Asimismo, España será el país que refleje las caídas más pronunciadas en la tasa de desempleo del grupo de países analizados, hasta 10,6% en diciembre y 10,7% en marzo, gracias al incremento interanual del número de ocupados del 2,5% a final de año (418.000 empleos) y del 2,6% en el primer trimestre de 2005 (438.000).



Grandes formatos, grandes resultados y grandes emociones: Impresoras EPSON Stylus PRO.

Sólo las impresoras EPSON Stylus PRO te ofrecen la mejor calidad de impresión en gran formato para tus diseños y fotografías. Descubre lo último en tecnología para obtener un resultado excepcional: calidad de hasta 2880 ppp, impresión a 7 tintas, cabezales MicroPiezo, versatilidad en formatos de papel, impresión sin márgenes, máxima conectividad...

Las nuevas impresoras EPSON Stylus PRO, innovación para los más exigentes.



EPSON ULTRACOLOR
INK

SOLICITA INFORMACIÓN
AL 902 49 59 69
De Lunes a Viernes de 9h a 14h
y de 15h a 17:30h
<http://canal.epson.es>
e-mail: ChannelProgram@epson.es

EPSON®

DISTRIBUIDOR
OFICIAL:

 **GRUPO
DINFOR**

www.dinfor.es

CIUDAD REAL: Toledo, 34 - Telf.: 926 25 42 25
ALCÁZAR: Dr. Bonardell, 37 - Telf.: 926 54 55 62

El vicepresidente segundo y ministro de Economía y Hacienda, Pedro Solbes, ha rebajado al 2,6% la previsión de crecimiento de la economía española en 2004, frente al 2,8% previsto inicialmente, y revisó a la baja una décima, hasta el 2,9%, el crecimiento del PIB español para 2005.

Solbes reduce la previsión de crecimiento económico

La rebaja al 2,6% del crecimiento para 2004 es la segunda que lleva a cabo el Gobierno, que ya rebajó al 2,8% la previsión inicial del 3%, establecida en los Presupuestos de este año. En el debate en el Pleno del Senado de

los Presupuestos del Estado de 2005, Solbes indicó que durante el cuarto trimestre de 2004 era bastante probable que se mantenga el deterioro del sector exterior registrado en el tercer trimestre, en el que restó dos puntos al aumento del PIB, por lo que "parece recomendable" una previsión del crecimiento de la economía del 2,6% para este año.

"La evolución del sector exterior en el tercer trimestre nos ha restado dos puntos de crecimiento, el probable mantenimiento de esta tendencia en el cuarto trimestre hará que inevitablemente parte de nuestro mayor dinamismo se filtre hacia los países con los que hacemos recomendable una reducción del crecimiento previsto para 2004, que pasa a ser del 2,6%", subrayó el ministro.

Sobre el año 2005, indicó que el Gobierno va a remitir a Bruselas una actualización del Programa de Estabilidad, en el que ha rebajado al 2,9% la previsión de crecimiento de la economía española para el próximo año, al elevar a 45 dólares el precio medio del barril de Brent para 2005 de acuerdo con las estimaciones de la Comisión Europea, frente a la previsión inicial de 33 dólares que en principio tenía prevista el Gobierno.

Televisor LCD Philips 32"

146,15 € al mes
10,474% TAE*
24 meses



Nunca ha costado tan poco que se cumpla un deseo tan grande.



Televisor de plasma Philips 42"

137,01 € al mes
10,474% TAE**
24 meses

Y elige uno de estos regalos:



Home Cinema



DVD grabador

Financia:



Regálate el televisor que siempre has soñado y, por una ventajosa cuota al mes, elige entre lo último de Philips: una pantalla de plasma 42" o un televisor LCD 32". Con 3 años de Garantía, entrega a domicilio y puesta en marcha ofrecidas por el Servicio Oficial de Philips. Y llévate gratis, además, un fantástico Home Cinema o un práctico DVD grabador.

Promoción y venta ofrecida por: Bazar San Juan, S.A. (CIF: A29125663); Marketing Europa Consultores, S.L. (CIF: B92206580) 902 19 41 55; Gardé Electrodomésticos (CIF: B29610326).

Promoción válida hasta el 31/01/05 o hasta fin de existencias (1.000 unidades de cada modelo). La presente oferta está sujeta a las normas establecidas por la ley 7/1996 de Ordenación del Comercio Minorista. Concesión de financiación sujeta a criterio de la entidad.

(*): Calculado para un préstamo de 3.199 euros. Interés nominal: 9,00%. TAE: 10,474%. Comisión de apertura: 1,00% (mín. 30,05 euros). Precio total financiado: 3.539,48 euros. Precio al contado: 3.199 euros.

(**): Calculado para un préstamo de 2.999 euros. Interés nominal: 9,00%. TAE: 10,474%. Comisión de apertura: 1,00% (mín. 30,05 euros). Precio total financiado: 3.318,24 euros. Precio al contado: 2.999 euros.

Crecen un 9% las empresas exportadoras españolas

El número de empresas españolas que exporta regularmente ha crecido un 8,85% en los últimos tres años y alcanza la cifra de 31.288. No obstante, a pesar del aumento de la base exportadora española, el volumen de exportación media anual ha caído un 3,8%, según el informe la Empresa Exportadora Española 1997-2002, elaborado por las Cámaras de Comercio, en colaboración con la Agencia Tributaria.

Las empresas que venden sus productos de forma habitual más allá de las fronteras españolas representan, en la actualidad, el 1,2% del total de empresas españolas y el 13% de las industriales. Durante el periodo analizado, existen un total de 2.545 empresas más que se han lanzado al exterior. Según Juan de Lucio, director del Servicio de Estudios de las Cámaras, la progresiva incorporación de las pequeñas y medianas empresas al proceso de internacionalización de la economía española está detrás de la subida, lo que implica mayor número de operaciones en el exterior pero de menor cuantía".

En Castilla-La Mancha existían en el año 1997 un total de 610 empresas exportadoras y 718 en el año 2002, con una exportación media por empresa de 2,2 millones y de 1,7 millones sin las 4 mayores exportadoras. En Ciudad Real, en el año 2002 existían 338 empresas exportadoras, según la Cámara de Comercio y 372 en el año 2004, es decir, se habían incrementado en un 9,14%.

Por Comunidades Autónomas, el 36% de las empresas exportadoras son catalanas y sólo el 0,6% son cantabrias. Cataluña, que lidera el ranking, le sigue la Comunidad Valenciana, con el 18,5%, Madrid, con el 13,7%, Andalucía, con el 8,1% y País



China es un mercado que todavía está por descubrir

Vasco, con el 7,1%. En el otro extremo, además de Cantabria se encuentran Canarias, con el 0,8%, Baleares y Asturias, con el 0,9% y Extremadura, con el 1,1% del total de empresas exportadoras. Cataluña, la Comunidad exportadora española por excelencia, tiene un total de 11.284 empresas exportadoras, una exportación media por empresa de 2,8 millones de euros y un grado de concentración en las cuatro mayores exportadoras del 15,6%.

La segunda autonomía que más ventas realiza al exterior, la Comunidad Valenciana, cuenta con 5.784 empresas, una exportación media de 2,57 millones y un grado de concentración del 22,3%. Cantabria, última del ranking, por su parte, cuenta con 198 empresas exportadoras, unas ventas

media de 5,73 millones de euros, y un grado de concentración del 37,8%.

CONCENTRACIÓN

La concentración continúa siendo una de las características principales del comercio exterior español. No sólo en los destinos a los que se dirigen las ventas, copado por la Unión Europea, especialmente Francia o Portugal, sino también por el pequeño número de empresas que obtienen la mayor parte de facturación en el exterior. En concreto, son cuatro las compañías que concentran más del 11% de las ventas españolas en el exterior, porcentaje estable entre 1997 y 2002.

El informe de las Cámaras muestra que un tercio de las empresas exportadoras en el periodo 1999-2002 vendieron regularmente a Portugal y Francia. Así, más de 10.000 empresas realizaron expediciones a estos dos países durante estos cuatro años.

El resto de los 25 destinos prioritarios refleja una importante presencia de países desarrollados y, particularmente, comunitarios. Entre ellos Alemania, Italia, Reino Unido, Bélgica y los Países Bajos ocupan destacadas posiciones. Los países extracomunitarios en los que más vendieron fueron Andorra y Estados Unidos. Las más exportadoras son las relacionadas con máquinas mecánicas, material eléctrico y materias plásticas.

La UE podría ahorrar 15.000 millones de euros en petróleo en un periodo de 6 años si aplica las medidas de eficacia energética propuestas por la Comisión Europea (CE), que reducirían un 1% anual el consumo energético, según el comisario europeo de Energía, Andris Piebalgs.

Los análisis de la Comisión señalan que el consumo total de la UE es un 20% más elevado "de lo que puede justificarse con argumentos puramente económicos", y muestran que con medidas de eficacia energética y mejor gestión de la demanda puede conseguirse un ahorro del 15% a medio plazo.

Piebalgs defendió ante los ministros de Energía de la UE, reunidos en Bruselas, una propuesta de directiva sobre un mejor uso final de la energía y de los servicios energéticos, que pretende reducir en un 1% la energía vendida o distribuida a los consumi-

El ahorro energético ofrece un alto potencial económico



Según la UE el consumo energético es un 20% más elevado de lo justificable económicamente.

dores finales y en un 1,5% la del sector público.

Según los datos ofrecidos por el comisario durante su intervención, con una reducción del consumo de un 1% anual durante seis años, se ahorrarían 60 millones de toneladas de petróleo en esos seis años, lo que supone un 12% de las importaciones

de la UE. La Comisión considera que una reducción anual del 1% en el consumo es "un nivel mínimo realista" para el conjunto de la UE y para todos los Estados miembros.

La directiva señala que en la actualidad, sigue habiendo un gran potencial económico en posibles ahorros de energía"

La consejería de Medio Ambiente tramitó 215 declaraciones de impacto ambiental en 2004

LA CONSEJERÍA de Medio Ambiente ha finalizado a lo largo del pasado año un total de 215 declaraciones de impacto ambiental relativas a proyectos de toda índole, de las que un 93 por ciento han resultando positivas. Las actividades extractivas y las relacionadas con el sector de la energía y las infraestructuras han sido las que en mayor número han requerido la preceptiva evaluación.

La responsable de la Consejería, Rosario Arévalo, resaltó el trabajo que se está realizando desde la Administración regional para asegurar que

los proyectos que se quieren desarrollar en la Comunidad Autónoma no conllevarán una repercusión negativa en su entorno. En este sentido, subrayó que las evaluaciones de impacto ambiental no son un "freno" al desarrollo de las distintas iniciativas, sino una garantía de que se acometerán de forma adecuada.

"Afortunadamente ya han quedado postergadas las viejas ideas de que la protección del medio ambiente está en contra del desarrollo y del crecimiento económico", apuntó.

Los proyectos que han obtenido la

declaración de impacto ambiental a lo largo del pasado año, un total de 215, resultaron positivos 200 y 15 negativos. Las actividades extractivas, como canteras, explotaciones subterráneas, perforaciones profundas y extracción de rocas, fueron las que en mayor número requirieron la evaluación.

Le siguieron el sector energético, como industrias, centrales térmicas o hidroeléctricas, parques eólicos o líneas eléctricas; y la construcción de distintas infraestructuras, como vías ferroviarias, autopistas, carreteras, presas, aguas residuales o depuradoras.

Castilla-La Mancha ha reciclado más de cien mil toneladas en cinco años

DESDE LA PUESTA EN MARCHA en 1999 del Plan Regional de Residuos Sólidos Urbanos, se han reciclado en Castilla-La Mancha un total de 106.411 toneladas de papel, vidrio, plástico y metal, y se ha realizado una inversión de más de 120 millones de euros para gestionar mejor nuestros residuos, dijo la consejera de Medio Ambiente, Rosario Arévalo, en la inauguración de las II Jornadas de Consumo y Medio Ambiente "Campo de Calatrava: Pueblos Limpios", organizadas por la Mancomunidad Campo de Calatrava, en Pozuelo de Calatrava (Ciudad Real).

Arévalo manifestó su satisfacción



porque el pasado año se incrementó en Castilla-La Mancha el reciclaje de papel, vidrio, plástico y metal, en un 34% respecto a 2002, alcanzando cerca de las 33.500 toneladas. Un aumento propiciado, en gran parte, por la cada vez mayor sensibilización ciudadana sobre el cuidado del medio

ambiente, dijo. La consejera añadió que el 90 por ciento de los ciudadanos españoles se muestran preocupados o muy preocupados por los problemas ambientales globales, y el 22 por ciento consideran que el medio ambiente es el principal problema del país, en comparación con otros de interés social.

Arévalo subrayó que la herramienta "más poderosa" con la que cuentan los ciudadanos y ciudadanas es el ahorro, el cual se consigue aplicando dos principios fundamentales, el aprovechamiento al máximo de los recursos que disponemos, y el reciclado de nuestros residuos.

SIMPLY CLEVER



Škodaempresas. La mejor respuesta, aunque sólo sea a una de sus preguntas.



Los que dirigen una empresa saben bien que, en la gestión de un negocio, todo son preguntas. Aunque, si hablamos de su flota de vehículos, **Škoda**empresas está preparado para ofrecerle siempre la mejor respuesta. En rendimiento, en consumo, en prestaciones, en motorizaciones, en capacidad. En el **Concesionario Jerónimo Martínez** le ofrecemos gama de vehículos pensados para dar respuesta a las necesidades concretas que requiere para el desarrollo de su negocio.

JERÓNIMO MARTÍNEZ CTRA. VALDEPEÑAS, 6 · TEL. 926 23 18 51 · CIUDAD REAL

Atención al Cliente: 902 45 65 75, www.skoda.es

Nuevo récord en la venta de automóviles

La Asociación Nacional de Fabricantes de Automóviles y Camiones (Anfac) está segura de que 2004 se ha cerrado con un récord de matriculaciones de turismos, después de que en los once primeros meses se superara la cifra de todo 2003 con 1,38 millones de unidades comercializadas. De esta forma, en diciembre sería necesario matricular al menos 38.348 coches para alcanzar el nuevo máximo. En noviembre se registró también un nuevo récord de matriculaciones, con un día laborable más que el mismo mes de 2003. En Ciudad Real y con los datos de los once primeros meses, 2004 también ha sido un año récord para las matriculaciones, ya que hasta noviembre se habían vendido 9.326 vehículos, 303 más que en todo el año 2003.



Tráfico instalará 500 radares fijos

Tráfico va a instalar en los próximos tres años hasta 500 radares fijos que, sumados a los 300 móviles que ya existen, supondrán 800 radares para el control de la velocidad en las vías españolas. El objetivo, más que recaudatorio, es disuadir a los conductores de pisar el acelerador y así reducir el elevado número de accidentes registrados en España. Las multas llegarán en unos diez días al domicilio del conductor y serán muy elevadas, además de la pérdida de puntos.

Los nuevos radares irán colocados sobre los pórticos de señalización o en los márgenes de las carreteras, en puntos "sensibles" de las carreteras y grandes vías urbanas. Tráfico ha comprobado que allí donde hay radares, disminuyen radicalmente las multas y los accidentes y por eso impulsa este plan. En 2005 se instalarán 125 radares fijos, en 2006 se colocarán 175 y en 2007, los 200 restantes. Durante el primer año los recibirán las autopistas y autovías.



Space cargo

ALICANTE BARCELONA BILBAO IRÚN LAS PALMAS MADRID VALENCIA



Ponemos a su disposición un completo equipo de profesionales para ofrecerle soluciones integrales en su cadena de suministros, permitiéndole tener sus productos dónde son necesarios y en el momento adecuado.

- SERVICIOS DE EXPORTACIÓN / IMPORTACIÓN: AÉREO, MARÍTIMO Y TERRESTRE
- DESPACHO DE ADUANAS
- ALMACENAJE Y LOGÍSTICA

Space Cargo Alicante S.L.
Polígono Industrial Campo Alto - C/ Italia 75. 03600, Elda (Alicante)
Tel.: 96 696 54 50 - Fax: 96 696 54 54



Cabanes

Polígono Industrial Avanzado
Avenida de la Ciencia, s/n
13005 CIUDAD REAL
Tel: 926 27 47 16
Fax: 926 22 42 83



GRIFERIA

Roca

NUEVO MODELO SILVER CROWN. ¿NARCISISTA? TAL VEZ.



Si decimos sólo lo que no tiene, no hay nada más que decir.



BMW 320d Exclusive con el equipamiento más completo:

- 150 CV
- 6 velocidades
- Tapicería de cuero
- Pintura metalizada
- Llantas de 16"
- Faros antiniebla
- Ordenador de a bordo
- Radio Business y CD
- Servicio integral de mantenimiento durante 3 años.*

**Ahora puedes conducirlo por 240 € al mes, durante 35 meses
y una cuota final de 17.244 €. Plazo 36 meses, T.A.E. 6,87% y entrada 11.786,05 €.**

José M.^a Jiménez, S.L.

Ctra. de Carrión, Km. 313
Tel.: 926 23 24 33
Ciudad Real

Polígono Industrial
Vía Principal, parcela 57
Tel.: 926 64 77 70
Manzanares

www.bmw.es/jmjimenez

Ejemplo de financiación para el modelo BMW 320d Exclusive, P.V.P. impuestos y mantenimiento* incluidos: 34.020,30 €. Entrada: 11.786,05 €. Plazo: 36 meses, 35 cuotas mensuales de 240 € y una cuota final de 17.244 €. T.A.E. 6,87%. Comisión de formalización (2,20%): 489,15 €. Importe a financiar: 22.234,25 €. Coste total de la operación: 37.919,20 €. Tipo nominal: 5,75%. Valor futuro garantizado (36 meses / 20.000 km. anuales): 17.004 €. En la última cuota puedes quedarte con el vehículo bien pagando la cuota final, bien abonando una cuota mensual y financiando el valor futuro garantizado (financiación sujeta a previa aprobación conforme a situación financiera y condiciones vigentes en el momento de solicitud), cambiarlo por uno nuevo o devolverlo (abonando una cuota mensual y siempre que se cumplan las condiciones del contrato y kilometraje pactado). Condiciones válidas hasta el 31/12/04. No acumulable a otras acciones promocionales. R.B.E. nº 2.833/04. Financiación ofrecida por BMW Financial Services Ibérica EFC S.A.

* Incluye Contrato de Servicio Integral a 36 meses y 20.000 Km. anuales. Consultar condiciones para diferentes plazos o kilometrajes

Emissiones de CO₂: 153 gr/km. Consumo promedio: 5,7 l / 100 km
Foto mostrada con llantas de 17" opcionales