

133

Mayo 2004

sumario

Información Cámara

La VUE ayuda a crear
112 nuevas empresas
y 133 empleos

Información Cámara

El CEEI de Ciudad Real
ayuda al de Talavera
a recibir el placet de la
Unión Europea

Información Cámara

Más de 40 asistentes
a la Jornada de
Contabilidad
Simplificada

Comercio Exterior

La Cámara muestra a
las pymes la
oportunidades de
Negocio en Brasil

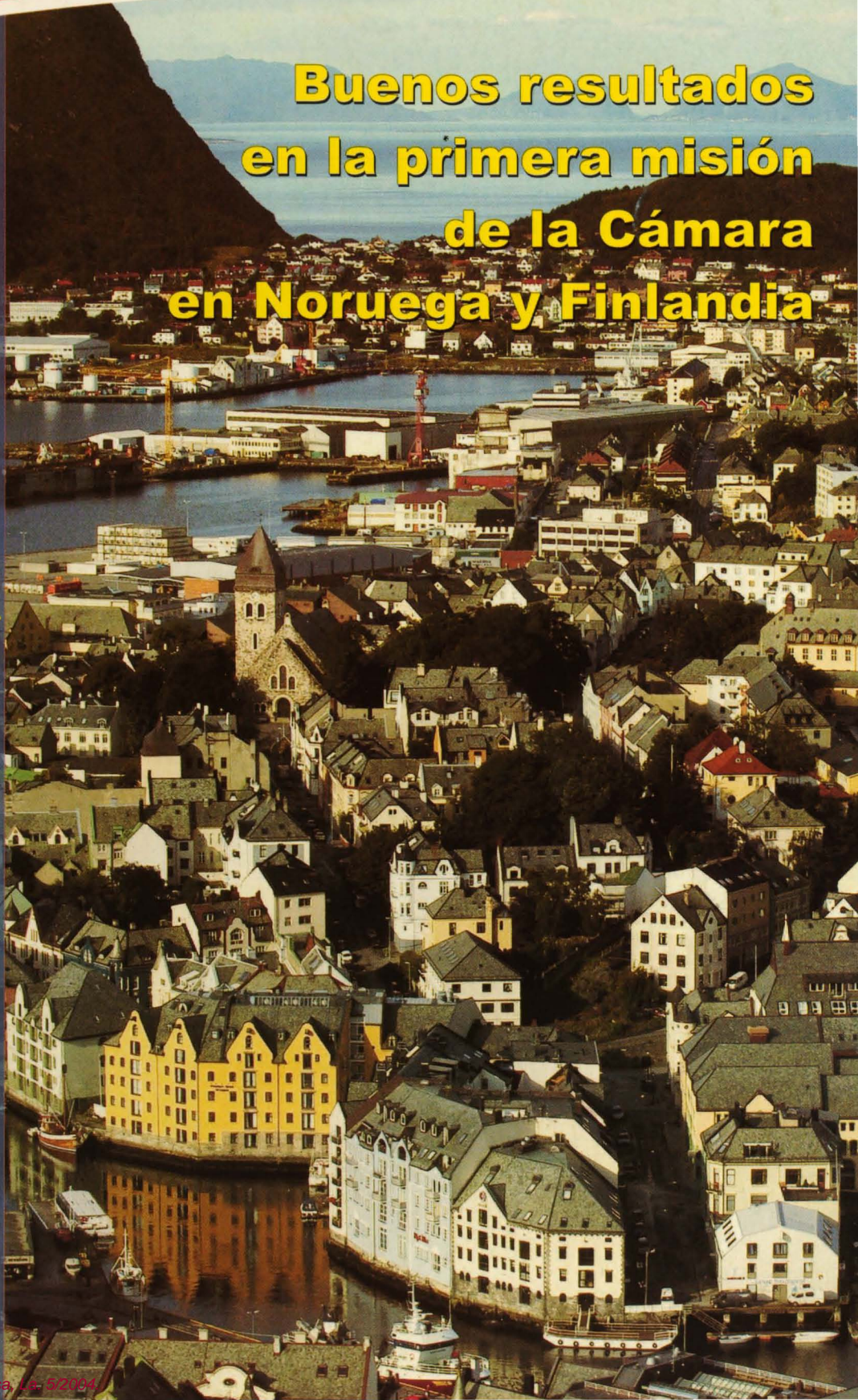
Comercio Exterior

Nuevo curso de inglés
comercial

Temas económicos

La cifra de negocio
liderará en el segundo
trimestre la
recuperación del ICE

Buenos resultados en la primera misión de la Cámara en Noruega y Finlandia



Todo un símbolo de futuro



Símbolo del primer Aeropuerto
Internacional privado del país.
Del futuro de la economía y el desarrollo
de nuestra comunidad.
Del progreso en el transporte
y las comunicaciones internacionales.
Del crecimiento empresarial
y la expansión comercial.
De un mundo de servicios
y del crecimiento social.
El futuro de la aviación está
en Ciudad Real y cada día
más cerca.
Prepárate. El tiempo pasa volando.

mayo

La hora de Jose María Barreda

El ciudadrealeño José María Barreda es ya el nuevo presidente de Castilla-La Mancha. Llega así Barreda a lo más alto del panorama político regional, tras una dilatada carrera en la que ha pasado por la presidencia de las Cortes, varias consejerías y la vicepresidencia de la Junta durante muchos años. Una dilatada experiencia siempre al servicio de Castilla-La Mancha.

Barreda conoce la región como la palma de su mano, nuestros puntos fuertes y débiles y la ha visto evolucionar día a día, yendo y viniendo en el ejercicio de sus funciones y de su propia vida, por lo que nadie mejor que él para ocupar el sillón vacante de Fuensalida, su otra casa du-

rante muchos años.

Barreda es un buen conocedor de la realidad empresarial regional y de nuestra provincia, que es la suya, habiendo colaborado en numerosas ocasiones con la Cámara y muy especialmente para vencer las no pocas dificultades del proyecto aeroportuario en marcha.

Castilla-La Mancha y Ciudad Real con ella, tienen ante sí enormes retos de futuro que deben ser afrontados sin demoras, con valentía e imaginación, para ganar la batalla de la modernidad, de nuestro merecido futuro entre las regiones más prósperas de España. Ese debe ser el gran proyecto de Barreda.

Europa se amplia a 25

La Unión Europea, ese proyecto permanente que arrancó tras la II Guerra, vive uno de sus momentos más importantes al ampliarse hacia el Este incorporando a diez nuevos países y elevando por encima de los 400 millones su número de habitantes.

La Europa de los 25 es en sí misma un proyecto titánico, con enormes diferencias culturales, idiomáticas, de costumbres y de nivel de desarrollo que puede tardar varias generaciones en nivelarse.

Un reciente estudio de las

Cámaras indicaba que pueden pasar no menos de 40 años para que los niveles de desarrollo se igualen y recordaba que España ya lleva 18 años dentro de la Unión Europea, manteniendo aun importantes diferencias de renta con la media comunitaria, especialmente en las regiones "Objetivo 1" como la nuestra.

Los nuevos países miembros representan nuevas oportunidades de negocios para nuestras empresas provinciales y en esa tarea ya está implicada la Cámara de Ciudad Real.



Mensual
de economía

Año XIV - Nº 133
Mayo de 2004

Edita: Cámara de Comercio e Industria
de Ciudad Real
Presidente: Juan Antonio León Triviño

Coordinación y composición:
Departamento de Estudios y Comunicación
de la Cámara de Comercio e Industria

Publicidad: JC & Asociados.
Camari, 5 bajo-E.
13004 Ciudad Real.
Telf./Fax: 926258898

Imprime: Lince Artes Gráficas
Depósito Legal: C.R.-999/91
Telf.: 926.271.084

Es una publicación de la
CAMARA DE COMERCIO E INDUSTRIA
Tel.: 926.274.444

Cámara
Ciudad Real

Tirada de 10.000 ejemplares
gratuitos para los electores de la
Cámara de Comercio e Industria

La Ventanilla Única Empresarial ha ayudado a crear 112 nuevas empresas y 133 empleos en Ciudad Real

La VUE de Ciudad Real ha ayudado a crear 30 nuevas empresas y 31 nuevos empleos en el primer trimestre del año y 112 en los 15 primeros meses de su existencia. La capital de la provincia ha sido la mayor usuaria de la VUE, con 71 empresas creadas desde diciembre de 2002, el 63% del total, y por sexos, los hombres suponen el 57% de los nuevos empresarios. En total, las nuevas empresas han generado 133 nuevos empleos.

En sus primeros quince meses de actividad, la VUE, inaugurada el 11 de diciembre de 2002, ha elaborado 154 expedientes de creación de empresas, de ellos la gran mayoría han culminado con la creación de las citadas 112 nuevas empresas, más 16 tramitaciones en curso, 2 listas para tramitarse y 24 empresas informadas. Por lo que respecta a las consultas generales realiza-

das, han sido 469 y sólo 36 los expedientes abandonados.

Por sectores de actividad, las actividades profesionales (33%), el comercio menor (31%) y los servicios personales (19%), conforman el 83% de las nuevas empresas, seguido de hostelería y servicios a empresas, construcción e industria. Por forma jurídica, los empresarios individuales representan el 88% de las nuevas empresas creadas por la VUE desde su puesta en marcha, seguido de sociedades mercantiles y comunidades de bienes y por poblaciones, las de la provincia representan el 37% de las 112 nuevas empresas, 41 en total, frente al 63% de Ciudad Real capital, con 71 empresas creadas.

Apoyar a los emprendedores

La VUE tiene por objeto el apoyo a los emprendedores en la

creación de nuevas empresas, mediante la prestación de servicios integrados de tramitación y asesoramiento empresarial.

El Portal Ventanilla Única Empresarial Virtual, que ofrece información general sobre creación de empresas constituye una herramienta de orientación personalizada y tutorizada sobre los trámites de cada proyecto empresarial, así como un sistema de seguimiento individualizado de los trámites que se realicen para la puesta en marcha de una empresa.

Las Ventanillas Únicas Empresariales son una iniciativa conjunta de la Administración General del Estado, las Comunidades Autónomas, las Administraciones Locales y las Cámaras de Comercio, habiendo contribuido a crear desde su fundación en 1999 más de 17.000 empresas en toda España. ■

Una delegación empresarial de Córdoba visitó la Lonja de Ciudad Real

Una delegación empresarial cordobesa visitó la Cámara de Ciudad Real coincidiendo con una reunión ordinaria de la Mesa de Cereales de la Lonja Agropecuaria, para ser informados y comprobar su funcionamiento, ya que están interesados en poner una en marcha en la provincia vecina. El vicepresidente de la Cámara de Ciudad Real, Vicente Buendía y el presidente de las Mesas de la Lonja, miembro del Pleno y secretario provincial de Asaja, Florencio Rodríguez, atendieron a la delegación cordobesa.

El presidente de Asaja en Córdoba, Ignacio Fernández de Mesa, técnicos de esta organización, el secretario general de la Cámara de Comercio cordobesa, técnicos y vocales de la misma, han compuesto esta delegación, que recibió una puntual información de la Lonja ciudadrealeña y de sus diferentes Mesas, antes de asistir a la reunión de la de Cereales, que es en la que, de momento, más interesa en Córdoba. ■



El vicepresidente de la Cámara atendió a la delegación cordobesa

Para ingresar en la red europea y española de CEEI,s

El CEEI de Ciudad Real ayuda al de Talavera a recibir el placet de la Unión Europea

Ciudad Real, Albacete y Toledo integrarán la red regional de CEEI,s

El proceso de tutorización que el Centro Europeo de Empresas e Innovación (CEEI) de Ciu-

dad Real, en sus siglas inglesas, Olivier Marciset, en la que se analizaron todos los pasos dados por el CEEI de Talavera para recibir el marchamo de la Unión Europea.

ditoria de la que debe salir la inclusión del CEEI de Talavera en la red europeas de CEEI,s y por consiguiente en la red española de estos centros, que tanto están haciendo por el desarrollo de sus respectivas zonas.



Los presidentes de los CEEI,s de Ciudad Real y Talavera, en el centro, firmando el convenio de colaboración, junto a los directores de ambos centros.

El CEEI de Ciudad Real viene tutorizando la puesta en marcha de Talavera desde el pasado año, cuando el presidente del CEEI de Ciudad Real, Juan Antonio León Triviño, firmó el correspondiente convenio,

Con la inclusión del CEEI de Talavera de la Reina es esta red española se estará avanzando considerablemente en la creación de una Red Regional de CEEI,s de Castilla-La Mancha, en la que estarán incluidos el de Ciudad Real, creado en 1997, el de Albacete y el recién llegado de Talavera, pudiendo trabajar los 3 CEEI,s de nuestra región en proyectos conjuntos que beneficien el desarrollo regional.

dad Real, está teniendo desde hace meses con el de Talavera de la Reina (Toledo), el último de los creados en la región, momentos importantes, como el vivido el pasado martes en una reunión con la presencia del representante de la asociación europea de CEEI,s (EBN)

con una duración de 18 meses, con el presidente del de Talavera de la Reina y presidente de la Cámara de Comercio de Toledo, Fernando Jerez.

Desde su creación en 1997, el CEEI de Ciudad Real ha ayudado a crear más de 1.500 empleos, 234 empresas y 311 proyectos de ampliación y diversificación. Para este año 2004, el CEEI de Ciudad Real espera contribuir a crear alrededor de 140 proyectos empresariales. ■

La reunión del pasado lunes, en la que estuvo el subdirector del CEEI de Ciudad Real, Manuel Roque, fue una especie de au-



EL COBRADOR DEL FRAC®
MIRADOR 13 S.L.

MOROSO, LO TIENES NEGRO

C/ ORENSE, 12 28020 MADRID TEL: 91 597 08 73
FAX: 91 555 07 27 DELEGACIÓN EN PARÍS Y PORTUGAL

Juan Antonio León destacó la labor de la Cámara para hacer progresar a Ciudad Real



El presidente de la Cámara de Comercio y del CEEI de Ciudad Real, Juan Antonio León Triviño, dió la bienvenida el 15 de abril en el salón de actos de la Cámara, a los numerosos participantes, españoles, franceses e italianos, en el Seminario Transnacional que ha organizado en Ciudad Real el ayuntamiento a través de la Iniciativa Comunitaria Equal.

Juan Antonio León, ha calificado de "atípica" a la Cámara ciudadrealeña, al explicar a los visitantes internacionales la elevada actividad de la Cámara, que hace más de 10 años creó un Depósito Aduanero, después un CEEI, el primero de la región, un parque empresarial, un fuerte apoyo al comercio exterior y que ha impulsado el primer aeropuerto internacional privado de España en nuestra provincia.

El presidente del CEEI, como institución vinculada a la Iniciativa Equal, ha explicado la actividad de este centro, que en los últimos cuatro años ha ayudado a crear más de 250 nuevas empresas con más de 1.500 empleos y una importante inversión inducida.

Por su parte, el alcalde de Ciudad Real, Francisco Gil Ortega, ha dado las gracias a Juan Antonio León, por su colaboración para organizar este seminario transnacional, diciendo que el progreso de las ciudades depende del buen entendimiento de sus vecinos y sus instituciones y ha destacado la importancia que en Ciudad Real tiene por meritos propios la Cámara de Comercio. ■



Sebeca Ciudad Real

Máquinas expendedoras de café y refrescos para todo tipo de empresas u organismos oficiales.

INSTALACIÓN GRATUITA

La calidad de nuestros productos al mejor precio



nos avala la mejor calidad de productos del mercado y el servicio de profesionales del sector



Cordel de las Merinas 7-4 La Poblachuela **Ciudad Real** Telf. 926 21 70 16 Fax 926 20 00 14
sebeca@telefonica.net

En la clausura de un curso con 28 empresas de la zona

El Alcalde de Tomelloso quiere seguir colaborando con al Cámara y el CEEI

Cotillas y Lorenz reconocieron el buen entendimiento que beneficia a las empresas

El alcalde de Tomelloso, Carlos Cotillas, quiere seguir colaborando con la Cámara de Comercio y el Centro Europeo de Empresas e Innovación (CEEI) de Ciudad Real, tras los buenos resultados logrados en virtud de un convenio suscrito hace años, que ha posibilitado el desarrollo de varias iniciativas en beneficio de las empresas y del desarrollo de la ciudad, según manifestó en la clausura de un Programa de Consolidación y Competitividad en el que han participado durante varios meses 28 pequeñas y medianas empresas de la zona.

Por su parte, el director de la Cámara y del CEEI, Günther Lorenz, reconoció el buen entendimiento existente con el ayuntamiento de Tomelloso desde siempre, que ha permitido hacer 3 programas de formación específica para empresas, con la experiencia añadida de la Escuela de Organización Industrial (EOI). Lorenz elogió a las empresas participantes y a Tomelloso, "que demuestra su pujanza con la alta participación en los cursos". Este Programa, de 500 horas

de duración, ha sido realizado por 34 personas de 28 empresas diferentes, de toda la zona y de numerosos sectores, todas ellas con 464 trabajadores y con una facturación conjunta de 88 millones de euros, según los datos ex-

sición de las empresas participantes un instrumento de reflexión estratégica que optimice su adecuación al mercado.

Este curso realizado en Tomelloso comenzó en noviembre pasado con una metodología eminentemente práctica,

con 30 clases lectivas, que se impartieron en el Centro Local de Innovación y Promoción Económica (CLIFE) de Tomelloso y el resto ha sido consultoría individualizada realizada en cada una de las empresas participantes hasta el pasado febrero. La colaboración del Clife,



Cotillas y Lorenz realizan la entrega de diplomas

ayuntamiento de Tomelloso, el CEEI, la EOI y el Fondo Social Europeo (FSE), ha permitido financiar el programa cuyo coste real es de 100.000 euros aunque resulte gratuito a sus alumnos. Este programa realiza un diagnóstico de cada empresa en su primera parte, antes de que en la segunda se elabore un plan estratégico de mejora, consecuente con el diagnóstico de partida y con los objetivos propuestos.

puestos en la clausura por los directivos de la Escuela de Organización Industria (EOI). Con esta prestigiosa escuela, el CEEI de Ciudad Real ha organizado en la provincia 18 cursos hasta ahora. Lorenz subrayó el compromiso de la Cámara y del CEEI con el desarrollo de las empresas de toda la provincia, a las que ofreció su colaboración. Con este curso, la Escuela de Organización Industrial (EOI), ha puesto a dispo-

ayuntamiento de Tomelloso, el CEEI, la EOI y el Fondo Social Europeo (FSE), ha permitido financiar el programa cuyo coste real es de 100.000 euros aunque resulte gratuito a sus alumnos. Este programa realiza un diagnóstico de cada empresa en su primera parte, antes de que en la segunda se elabore un plan estratégico de mejora, consecuente con el diagnóstico de partida y con los objetivos propuestos.

Organizada por el CEEI de Ciudad Real

Más de 40 asistentes a la Jornada sobre Nueva Contabilidad Simplificada para Pymes

Casi medio centenar de empresarios, directores financieros y administrativos o jefes de contabilidad de empresas de la provincia, asistieron el pasado 31 de marzo en la Cámara de Comercio, a una jornada sobre la nueva contabilidad simplificada para pymes, que fue organizada por el CEEI de Ciudad Real para dar a conocer las nuevas normas fiscales.

Este nuevo marco legal fue aprobado por Real Decreto publicado el pasado 20 de febrero, siendo por tanto este acto del CEEI uno de los primeros que se han dedicado a profundizar en este campo, según manifestó su subdirector, Manuel Roque, en la apertura de la Jornada, en la que ofreció todos los servicios del CEEI a los empresarios y emprendedores de la provin-

cia, para ayudarles a crecer. Los profesores de Economía Financiera y Contabilidad de la Facultad de Derecho y Ciencias Sociales de Ciudad Real, Inmaculada Alonso y Domingo Nevado, fueron los encargados de explicar a los asistentes a la jornada, las diferencias que aporta el nuevo régimen simplificado de contabilidad de las pymes. Ambos profesores partieron situando la contabilidad simplificada en el marco de la reforma, la normativa europea y española y las obligaciones contables de las empresas y empresarios. Posteriormente abordaron la ley de sociedad limitada nueva empresa, que permite crear un negocio en un día, los aspectos jurídicos de esta nueva sociedad y sus beneficios fiscales.



Asistentes a las jornadas

En la segunda parte de la Jornada se entró más en detalle en el nuevo régimen simplificado de contabilidad, los tipos de empresas que pueden acogerse a ella, los nuevos criterios contables, las cuentas anuales y la memoria simplificadas, finalizando con la exposición de casos prácticos y las conclusiones. ■



Diseño, Maquetación,
Filmación, Impresión,
Encuadernación ...

**Pol. Ind. Ctra. Carrión
Naves 110 B/D
13005 Ciudad Real
Teléfonos: 926 27 10 84
926 25 18 81
Fax: 926 25 61 86**



www.linceartigraficas.com
linceag@linceartigraficas.com

Datos técnicos de la nueva contabilidad simplificada

El pasado mes de febrero se aprobó el Real Decreto 296/2004 que regula nuevo régimen simplificado de la contabilidad, los requisitos a cumplir para su utilización por los empresarios, así como el contenido de las cuentas anuales simplificadas y la metodología de su elaboración.

Este nuevo régimen simplificado de contabilidad puede ser aplicado por todos los sujetos contables que durante dos ejercicios consecutivos reúnan, a la fecha de cierre de cada uno de ellos, al menos dos de las siguientes circunstancias:

- Que el total de las partidas del activo no supere un millón de euros.
 - Que el importe neto de su cifra anual de negocios sea inferior a dos millones de euros.
 - Que el número medio de trabajadores empleados durante el ejercicio no sea superior a 10.
- Las empresas que cumplan con estos requisitos, podrán aplicar el régimen simplificado,

siempre que cumplan con las siguientes restricciones:

- Que el capital no esté constituido por varias clases de acciones o participaciones.
- Que la entidad no sea socio colectivo de otra.
- Que no pertenezca a un grupo de empresas vinculadas salvo que el conjunto del grupo cumpla los requisitos anteriores para presentar régimen simplificado.
- Que no conceda créditos no comerciales ni esté sujeta a especificidades de información para actuar en el sistema financiero.
- Que no realice operaciones de lease-back.
- Que no realice operaciones de arrendamiento financiero sobre activos no amortizables.

El nuevo régimen simplificado de contabilidad permite a los sujetos contables que cumplan los requisitos optar por la utilización de un modelo de libro diario multicolumnar, utilizar criterios de registros simplifica-

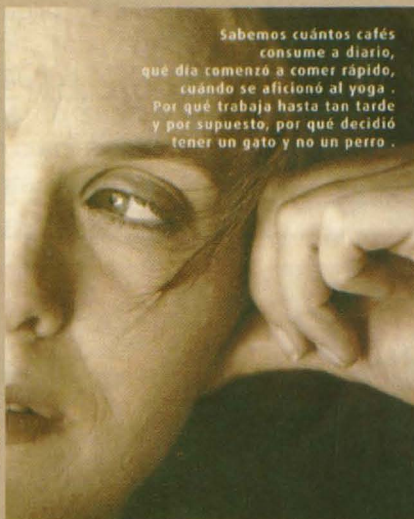
dos para las operaciones de arrendamiento financiero y el impuesto sobre beneficios y los modelos de cuentas anuales simplificados.

El libro diario multicolumnar es bastante intuitivo, y no requiere de programas informáticos para su elaboración, tan sólo de una simple hoja de cálculo, donde la incorporación de nuevos datos queda reflejada en el saldo de cada partida, en el balance y cuenta de Pérdidas y Ganancias.

Las cuentas anuales simplificadas comprenden el balance, la cuenta de Pérdidas y Ganancias y la memoria. Estos documentos forman una unidad y deben ser redactados con claridad y mostrar la imagen fiel del patrimonio, de la situación financiera y de los resultados, debiéndose indicar cualquier otra información no incluida en el modelo de memoria simplificada que sea necesaria para facilitar la comprensión de las cuentas anuales. ■

Ingeniería y Consultoría

www.soluziona.com



Sabemos cuántos cafés consume a diario, qué día comenzó a comer rápido, cuándo se aficionó al yoga. Por qué trabaja hasta tan tarde y por supuesto, por qué decidió tener un gato y no un perro.

En SOLUZIONA conocemos en profundidad a nuestros clientes.

Conocemos las tensiones diarias a las que están sometidos y cómo repercuten en su negocio. Por que cada día trabajamos con ellos codo con codo, aportamos la mejor respuesta a sus necesidades, y nos comprometemos.

soluziona
Compromiso y resultados

calendario fiscal junio

JUNIO 2004						
	1	2	3	4	5	6
7	8	9	10	11	12	13
14	15	16	17	18	19	20
21	22	23	24	25	26	27
28	29	30				

Hasta el 7

Modelo

IMPUESTOS ESPECIALES

Mayo 2004. Todas las empresas. Soporte magnético	540, 541, 511
Operadores autorizados	500, 503, NE
Abril 2004. Grandes Empresas (*)	553, 554, 555, 556, 557, 558
Abril 2004. Todas las Empresas (*)	570, 580

(*) Los Operadores registrados y no registrados, representantes fiscales y receptores autorizados (Grandes Empresas), utilizarán para todos los impuestos el modelo 510

Hasta el 21

Modelo

RENTA Y SOCIEDADES

Retenciones e ingresos a cuenta de rendimientos del trabajo, actividades profesionales, agrícolas, ganaderas y forestales, premios y determinadas imputaciones de renta, ganancias de transmisiones o reembolsos de acciones y participaciones de las instituciones de inversión colectiva, y renta de arrendamiento de inmuebles urbanos y capital mobiliario.

Mayo 2004. Grandes Empresas	111, 115, 117, 123, 124, 126, 128
-----------------------------------	-----------------------------------

I.V.A.

Mayo 2004. Grandes Empresas	320
Mayo 2004. Exportadores y otros Operadores Económicos	330
Mayo 2004. Grandes Empresas inscritas en el Registro de Exportadores y otros Operadores Económicos	332
Mayo 2004. Operaciones asimiladas a las importaciones	380

IMPUESTO SOBRE LAS PRIMAS DE SEGUROS

Mayo 2004	430
-----------------	-----

IMPUESTOS ESPECIALES

Marzo 2004. Grandes Empresas	561, 562, 563
Mayo 2004. Todas las Empresas	564, 566
Mayo 2004. Impuesto sobre la Electricidad. Grandes Empresas	560

El aeropuerto Don Quijote promoverá un vivero de empresas en Ballesteros

14 empresas ya han mostrado su intención de ubicarse en el vivero

Ballesteros de Calatrava, uno de los municipios más próximos al Aeropuerto Don Quijote, contará dentro de sólo unas semanas con un moderno vivero de empresas, cuya obra se encuentra prácticamente terminada tras casi 5 meses de trabajos y una inversión de 356.000 euros. El edificio acogerá pronto a 14 empresas que ya han realizado sus reservas para ocupar completamente sus flamantes instalaciones. Este vivero de empresas, que será uno de los más amplios y completos de la provincia, ha sido promovido por la sociedad promotora del Aeropuerto Don Quijote, en base a su Plan de Desarrollo Local, y la Cámara de Ciudad Real, a través de la Fundación INCYDE, que firmaron un convenio para tal fin con el Ayuntamiento de Ballesteros de Calatrava, el pasado mes de julio.

El Ayuntamiento de Ballesteros, con quien el Aeropuerto Don Quijote firmó en su día un amplio convenio de colaboración, ha aportado los terrenos, de unos 1.000 metros cuadrados de superficie, en la zona de crecimiento de la población, para construir este motor de

creación de empleo, que llevará por nombre «Ballesta», en alusión a los orígenes toponímicos del pueblo.

Este vivero ha sido construido en unos 5 meses y teniendo en cuenta el entorno y las características climáticas de la zona, por lo cual se trata de un edificio casi cerrado hacia el exterior y abierto al interior, con un amplio patio que proporcionará luz y sosiego a sus habitantes.

Distribuido en 14 oficinas y 2 salas de reuniones, además de servicios y dotaciones comunes, este nuevo vivero de empresas será un instrumento de desarrollo de la localidad de Ballesteros de Calatrava, que con cerca de 600 habitantes, se convertirá posiblemente en uno de los municipios mejor dotados de instalaciones para empresas de la provincia.

En la firma del convenio de colaboración para construir este vivero de empresas, el presidente de la sociedad promotora del Aeropuerto Don Quijote y de la Cámara de Comercio, Juan Antonio León Triviño, qui-



Vistas exteriores del vivero de Ballesteros

so destacar la visión que el alcalde de Ballesteros había tenido desde siempre respecto de la importancia que el proyecto aeroportuario iba a tener para su pueblo y toda la comarca y agradeció su colaboración con los promotores del aeropuerto. La sociedad promotora del Aeropuerto Don Quijote ha mostrado su disposición a colaborar en el desarrollo de las poblaciones de su entorno, con muchas de las cuales ya ha firmado convenios de colaboración. También, se ha comprometido a actuar conjuntamente con estos municipios a la hora de poner en marcha iniciativas en conexión con la futura operación del aeropuerto y sus oportunidades de desarrollo socio-económico. ■

para gustos

colores

jg. asociados
AGENCIA DE PUBLICIDAD

www.jg-asociados.com
Camin. S. Bajo E. 13002 Ciudad Real Tel. 926 25 66 90

COMUNICACIÓN
DISEÑO GRÁFICO
PROMOCIONES
IMAGEN CORPORATIVA
PACKAGING
DISEÑO EDITORIAL

EXCLUSIVA DE PUBLICIDAD
empresa

La Cooperativa «Santiago Apostol» liga su futuro al melón de La Mancha

La cooperativa "Santiago Apostol", de Tomelloso, es con sus 750 socios y más de 70.000 metros cuadrados de modernas instalaciones, una de las más importantes de la provincia. Creada en 1971, sigue teniendo en la venta del melón más de la mitad de su negocio, seguido del pimiento y la sandía, que venden en toda España a través de grandes distribuidoras y en numerosos países, ya que exporta casi el 40% de sus ventas.

Esta cooperativa, que preside Alejandro Cañas, presta servicios que van desde el asesoramiento técnico propio, al alquiler de maquinaria, venta de semillas, abonos, fertilizantes o seguros y dentro de poco, también, los servicios de un moderno laboratorio que acaban de instalar.

Ligados al melón, con más de 20 millones de kilos vendidos y

5 marcas diferentes, el pasado año, los técnicos de la cooperativa, que dirige Luis Navarro desde 1995, hace años que ofrecen el mejor melón posible y se adaptan a las nuevas demandas de los consumidores que pasan por la oferta de melones o sandías más pequeños, en nuevos envases y formatos. Asegurar la calidad es casi lo más importante y eso pasa por controlar todo el proceso.

Esta cooperativa, con una facturación superior a los 7 millones de euros y que quiere compatibilizar su actividad con fines sociales, sabe muy bien lo que está haciendo para asentarse en el futuro, que pasa por aumentar las ventas en los mercados exteriores y en España, ofreciendo melón y otros productos de la zona durante todo el año. Si el mundo ya es global y son muchos los países productores de melón, como Brasil y



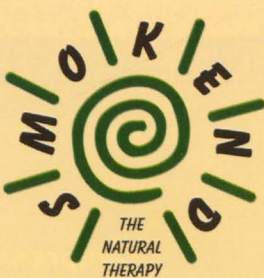
Luis Navarro en los modernos viveros de la cooperativa

otros centroamericanos, cuando España no tiene producción, se trata de organizar ese mercado y romper la estacionalidad del melón tradicional de la zona, contando con las de Murcia, Valencia y Almería, para generar más actividad en la cooperativa y en la amplia comarca de Tomelloso, dice Luis Navarro.

Gran Bretaña es el segundo mercado de la cooperativa, tras España y Portugal constituye para ellos un excelente mercado que va a más, como Francia. Respecto a lo países de la ampliación, Polonia constituye un mercado muy interesante con el que ya están en contacto. Esta cooperativa, que ha dado muestras de estar en la vanguardia tantas veces, lo va a seguir estando en los próximos años a la vista de sus actuales apuestas de futuro, sus ideas claras y su firme decisión de seguir liderando las ventas de los mejores melones y otros productos de nuestra tierra manchega.

“Melón de La Mancha”

Esta cooperativa forma parte del grupo impulsor de la Indicación Geográfica Protegida (IGP) del Melón de La Mancha, un reconocimiento oficial a nivel europeo y español, que quiere proteger este producto tan nuestro y ayudar a su promoción garantizando su calidad. El “Melón de La Mancha” es un producto de primera importancia para municipios como Alcázar, Argamasilla, Arenales, Criptana, Herencia, Llanos, Manzanares, Tomelloso, Socuéllamos o Villarta, ya que nuestra provincia aporta más del 25% del mercado nacional del Melón de La Mancha piel de sapo. ■



PARA DEJAR DE FUMAR DEFINITIVAMENTE

CENTRO DE DESHABITUACIÓN DEL TABACO

- Calidad Sanitaria
- Sin efectos secundarios
- Sencillo e indoloro
- Sin ansiedad ni estrés
- No provoca aumento de peso
- Rápido y eficaz
- Tan solo 4 sesiones de 20 minutos
- Seguimiento personalizado

GARANTIA DE UN AÑO



Centro de Psicología Paloma Morales
C/ General Aguilera, 5-2º E
Ciudad Real
Tif.: 926 23 06 41

Soluciones innovadoras para impulsar la PYME

Infraestructuras, aplicaciones y servicios tecnológicos



Le presentamos **SIXinfo**, el servicio de gestión integral de su informática, para que usted se centre en su negocio. **SIXinfo** es un mantenimiento integral que cubre:

- 1.- Consultoría, **soporte** y asistencia técnica.
- 2.- Renovación bianual de **equipos** (hardware).
- 3.- Suministro y mantenimiento de **aplicaciones** -software PYMES-.
- 4.- **Formación** en uso de la informática ("Productividad Tecnológica").
- 5.- Redes y **comunicaciones**.
- 6.- Presencia completa en **Internet**:
 - Dominio propio (dirección web propia)
 - **Web** corporativa actualizable por el usuario y revisión anual del diseño
 - **Comercio** electrónico
 - **Correo** electrónico
 - Albergue

Todo desde 155 € mes.

Informese en el 902 119 167

¿Ha pensado cuanto le cuesta la informática en su negocio? Convierta sus inversiones actuales en gastos, mejorando tanto los resultados financieros, como los operativos implantando sistemas innovadores. Impulse su negocio de forma segura y controlada, centrando sus esfuerzos en lo que realmente le hace imprescindible. Alquile en lugar de comprar y...

deje que los mejores trabajen para usted.



Microsoft



Inversias
Inversiones en Sociedad de la Información,
Aplicaciones y Servicios.



Factoría de Soluciones en Tecnologías de la Información y Comunicaciones

C/ Hernán Pérez del Pulgar, 4 - 13001 Ciudad Real - Tlf. 902 119 167 - <http://www.varnet.com>

Ferias Internacionales

Junio
2004

AGRO

Exhibición Internacional Agroindustrial

Fecha: **del 1 al 5 de junio**

Ciudad: **Kiev** (Ucrania). Localización: **Expocenter of Ukraine**

Productos: Máquinas y aparatos agrícolas, producción y protección de plantas, avicultura, cosechadoras, ciencia forestal, semillas .

Frecuencia: anual. Abierto a: público en general

SHOES & LEATHER

Exhibición Internacional de la Piel y el Calzado

Fecha: **del 1 al 4 de junio**

Ciudad: **Guangzhou** (República Popular China). Localización: **Guangzhou International Convention & Exhibition Centre**

Productos: Maquinaria de curtidería para transformación del cuero, fabricación de calzado, artículos de cuero, medios auxiliares de cuero.

Frecuencia: anual. Abierto a: profesionales

COMPUTEX

Muestra Internacional de la Informática

Fecha: **del 1 al 5 de junio**

Ciudad: **Taipei** (Taiwan). Localización: **Taipei World Trade Centre**

Productos: Técnicas de ordenadores, software, automatización y comunicación de oficinas, instalaciones para el procesamiento de datos.

Frecuencia: anual. Abierto a: profesionales

SICME

Exhibición Internacional de Maquinaria de Confección

Fecha: **del 9 al 12 de junio**

Ciudad: **Shangai** (República Popular China). Localización: **INTEX**

Productos: Maquinaria para confección, máquina de corte a medida, diseño asistido por ordenador, máquinas de tricotar, planchadoras.

Frecuencia: cada dos años. Abierto a: profesionales

AMBIENTE JAPAN

Feria Internacional de Bienes de Consumo, Artículos para el Hogar

Fecha: **del 23 al 25 de junio**

Ciudad: **Tokyo** (Japón). Localización: **International Exhibition Centre Tokyo Big Sight**

Productos: Artículos domésticos, porcelana decorativa, vidrio, artículos de regalo, artesanía, lámparas, papelería, cosmética, muebles, tejidos.

Frecuencia: anual. Abierto a: profesionales

PITTI IMMAGINE UOMO

Feria de la Moda Masculina

Fecha: **del 24 al 27 de junio**

Ciudad: **Florenia** (Italia). Localización: **Fortezza da Basso**

Productos: Confección de caballero y accesorios de moda.

Frecuencia: dos veces al año. Abierto a: profesionales

BUILD PAKISTAN

Exhibición Internacional de Materiales y Sistemas de Construcción

Fecha: **del 22 al 24 de junio**

Ciudad: **Karachi** (Pakistán). Localización: **Karachi Expo Centre**

Productos: Técnicas y maquinaria de construcción, interiores.

Frecuencia: anual. Abierto a: profesionales

Sólo un 5,5% de las empresas españolas tiene intención de invertir en países de la ampliación

Industria, hostelería y construcción, sectores más activos a la hora de posicionarse ante el nuevo mercado

Sólo un 5,5% de las empresas españolas tiene intención de invertir en los países de la ampliación y un 7,8% espera dedicar más recursos para aumentar las exportaciones en el área. Así se pone de relieve en el informe: "Los efectos de la ampliación en la empresa española", elaborada por las Cámaras a partir de una encuesta a más de 3.500 empresas españolas.

El 62,1% de las empresas encuestadas considera que la ampliación no afectará a su actividad, el resto, un 37,9%, opina que los efectos más destacados serán el aumento de la demanda y el incremento de la oferta de mano de obra, es decir, de la población emigrante legal. La capacidad de atraer inversiones y el coste de los factores de producción, son otras consecuencias que, en menor medida, señalan las empresas encuestadas.

No obstante, aunque la gran mayoría señala que no habrá efectos directos, un 42,7% de las empresas prefiere ser cauto y se ha preparado para el cambio de escenario. La mejora de la calidad y la apuesta por la innovación son las principales armas con las que España se enfrentará a los nuevos retos europeos, según las empresas.

Para Juan de Lucio, director del

Servicio de Estudios de las Cámaras de Comercio, "a partir de que se produzca la adhesión, los ciudadanos de los países del Este y Centro de Europa incrementarán su capacidad adquisitiva como consecuencia de su mayor apertura al exterior y crecimiento económico. Es ahí donde España tiene su gran oportunidad".

Calidad e innovación: armas de las empresas españolas

Así, el 35,9% de las compañías tiene previsto mejorar la calidad y el servicio, mientras que el 31,4% aumentará su esfuerzo en innovación y la utilización de las nuevas tecnologías. Reducción de costes y precios, aumento de las importaciones y exportaciones con estos países, así como el aumento de las inversiones, son las otras herramientas que, en menor medida, utilizarán las empresas españolas para hacer frente al nuevo reto europeo.

Por sectores, la industria es la rama de actividad más sensible a las consecuencias de la ampliación. Casi una de cada dos empresas opina que la Europa de los 25 tendrá algún efecto sobre su actividad. Por

el contrario, el 70% de las empresas comerciales considera que la ampliación no tendrá efectos directos en su negocio. El aumento en la oferta de mano de obra es la consecuencia más significativa que señalan las empresas pertenecientes al sector industrial y de la construcción, mientras que el incremento de la demanda se da en sectores más abiertos al exterior: el turismo, otros servicios (consultoría, telecomunicaciones,...) y la industria, nuevamente.

A la hora de posicionarse ante el nuevo mercado, el sector industrial es el más activo, seguido de la hostelería y la construcción. En la industria, más del 60% ya están tomando algún tipo de medida para afrontar la ampliación. En el sector de la hostelería, el 43,5% adoptará medidas concretas. En la construcción el 30,1%.

En cuanto al tamaño de las empresas, las de más de 50 empleados son las que se consideran más afectadas, ya que más de la mitad señala algún tipo de consecuencia, especialmente el incremento de la demanda. No obstante, las empresas de menor dimensión, generalmente menos expuestas al exterior, sitúan a la oferta de mano de obra como principal efecto de la ampliación, por encima del incremento de la demanda de sus productos. La capacidad de atraer inversiones será superior a la media en las empresas de 10 y más empleados. ■

La Cámara muestra a pymes las oportunidades de negocio en Brasil



Günther Lorenz, Javier Ruiz y Joel Sampaio

Una quincena de empresarios y técnicos de exportación de nuestra provincia han participado en una jornada sobre "Oportunidades de Cooperación Empresarial con Brasil", que ha tenido lugar en la Cámara de Ciudad Real y en la que el presidente de la Comisión de Comercio Exterior, Javier Ruiz Abad, ha destacado la creciente importancia de este mercado para muchas empresas de la provincia, la primera de la región por exportación, con 12 millones de euros, a aquel gran y prometedor país sudamericano.

Durante el pasado año, España exportó a Brasil por importe de 850 millones de euros y es previsible que esa cantidad se incremente dadas las buenas perspectivas económicas brasileñas para este año, cuyo PIB crecerá más de un 3%, según la introducción a la Jornada que ha realizado el consejero económico y comercial de Brasil en España, Joel Sampaio, para quien el gobierno de Lula ha dado estabilidad a la economía de su país.

Sampaio ha dicho que Brasil es samba, fútbol y mucho más, como la fabricación de aviones

y una potencia en el mundo informático y de nuevas tecnologías, resumiendo las enormes posibilidades de un país gigantesco y en el que hace años desembarcaron las grandes empresas españolas.

En esta jornada han sido expuestas las oportunidades de negocio para empresas españolas, por Alexandre Bolson, responsable en Brasil de P&A Consultores y el apoyo financiero a las pymes españolas en Brasil, por Alice Fauveau, de Cofides. El director de Expecta Brasil, Javier Pineda, ha desarrollado los aspectos claves de la implantación de pymes españolas en Brasil y Carmen Rodríguez, del Área Internacional del Consejo Superior de Cámaras, ha informado a los empresarios de los planes de cooperación empresarial y en Plan- País Brasil, muy adecuado para las pymes exportadoras de nuestra provincia.

Esta Jornada, que se enmarca en las actividades formativas de la Cámara con los empresarios de Ciudad Real, ha finalizado con la exposición de varias experiencias empresariales españolas en Brasil y un coloquio posterior. ■

Ciudad Real exporta a ese país el 55% del total regional

Nuevo curso de inglés comercial organizado por la Cámara

Presentación y negociación internacional, son los objetivos del curso

Once empresas de diferentes sectores de nuestra provincia, participan en un curso de inglés comercial, enfocado a la «presentación de la empresa y la negociación internacional». Este curso dará comienzo el 3 de mayo en la Cámara de Comercio y finalizará el 9 de junio.

El curso tendrá una duración de 48 horas, distribuidas entre los lunes y los miércoles en sesiones de 17 a 21 horas.

Esta actividad formativa, se organiza por segundo año consecutivo, dado el éxito que tuvo el año anterior, y está dirigida fundamentalmente a gerentes y técnicos de empresa, con un nivel medio-alto en inglés.

Lo que la Cámara de Comercio quiere conseguir con este curso, es poner al alcance de las empresas de Ciudad Real una magnífica herramienta para consolidar el inglés, sin gran esfuerzo, utilizando un sistema pedagógico rápido y sencillo. ■

Creciente importancia de la Feria del Mueble de Milán

La Cámara ha organizado, con el patrocinio de la Diputación Provincial, una visita de prospección a la Feria Internacional del Mueble de Milán, celebrada del 14 al 19 de abril, en la que se han expuesto los diseños más novedosos en lo que se refiere a muebles de dormitorio, de comedor, salas de estar, vestíbulos, cuartos de baño, jardín, mobiliario juvenil, muebles acolchados y tapizados. En la mencionada feria han participado 3 empresas de la provincia para conocer las últimas tendencias y estilos europeos del sector del mueble, compro-

bando personalmente la importancia mundial de este certamen, que gana en organización y participación de año en año.

La Feria del Mueble de Milán es uno de los certámenes internacionales más importantes de su clase y un referente obligado del sector para conocer tendencias de estilos, diseños y materiales de los próximos meses y años. En la pasada edición de esta feria participaron más de 1.600 expositores de 25 países, en más de 175.000 metros y con una afluencia de más de 200.000 visitantes especiali-

zados de todo el mundo.

Las empresas de la provincia que han participado en esta visita ferial han sido: Daymobel, de Daimiel; Don Pino Artesanía de la Madera, de Villarrubia de los Ojos y "Aparición", también de Villarrubia, aunque esta última empresa, especializada en muebles de cocina, asistió a la feria "Eurococina", que se celebra cada dos años vinculada a la Feria del Mueble de Milán. Esta ha sido la tercera ocasión que la Cámara de Ciudad Real ha organizado esta visita a la Feria del Mueble de Milán. ■

Cooperación empresarial con Polonia



Günther Lorenz, Javier Ruiz y José Bernárdez

La Cámara de Ciudad Real celebró en el mes de abril una Jornada sobre Cooperación Empresarial con Polonia, en la que intervinieron tanto el consejero económico y comercial de España en Varsovia, José Bernárdez, como la directora de la Unidad de Inversiones Extranjeras en aquel país, que este mes pasa a formar parte de la

Unión Europea.

Esta jornada, en la que participaron media docena de empresas de la provincia, fue inaugurada por el presidente de la Comisión de Comercio Exterior de la Cámara, Javier

Ruiz, quien destacó la oportunidad que representa la ampliación europea y las nuevas ocasiones empresariales que surgen en los nuevos países de la ampliación, como es el caso de Polonia. ■



Las ocho empresas participantes han realizado importantes contactos

Buenos resultados en la primera misión de la Cámara en Noruega y Finlandia

La Cámara de Ciudad Real realizará en el futuro alguna otra iniciativa comercial en los mercados noruego y finlandés, tras los buenos resultados logrados en la recién finalizada primera misión comercial en ambos países, en la que han participado ocho empresas de alimentos y bebidas de nuestra provincia, conforme al programa elaborado durante varios meses para cerrar numerosas entrevistas con importadores y distribuidores en estos dos interesantes mercados nórdicos.

Las ocho empresas participantes han vuelto satisfechas de sus entrevistas con importadores, catadores, hosteleros y agentes comerciales en ambos países, de las que van a derivarse operaciones comerciales en los próximos meses. Esta misión ha contado con el patrocinio de la Diputación y la colaboración de las Oficinas Comerciales de las embajadas de España en Oslo y Helsinki. En la capital noruega, las empresas vinícolas de la provincia participantes en la misión, expusieron sus vinos en una presentación organizada en uno de los mejores hoteles de Oslo, a la que asistieron medio centenar de profesionales invitados, tanto miembros del club de vinos, como hosteleros e importadores, que se mostraron muy interesados por los vinos expuestos.

Noruega, que no pertenece a la Unión Europea, es un país pequeño, de alto nivel de vida y con un mercado muy competitivo y desarrollado, miem-



Los vinos fueron presentados a profesionales noruegos

bro de la EFTA y del Espacio Económico Europeo. En el año 2002, Noruega importó de España productos por valor de 80 millones de euros, especialmente, frutas, legumbres y hortalizas, así como bebidas, especialmente vinos, que cada vez se importan más. Los vinos de nuestras denominaciones son conocidos y apreciados

Por su parte, Finlandia, en donde se ha desarrollado la segunda parte de esta novedosa misión comercial, es un país de 5 millones de habitantes, que disfruta de un alto nivel de vida y de un desarrollo tecnológico de los más importantes del mundo. Finlandia comparte frontera con Suecia, Noruega y Rusia y ha desarrollado un importante comercio con ellos. Las empresas de nuestra provincia han desarrollado importantes contactos co-

merciales en Finlandia, país en el que algunas de ellas ya venden sus productos y otras es previsible que empiecen a hacerlo tras esta misión. Las principales importaciones agroalimentarias de España han sido tradicionalmente hortalizas, frutas y bebidas alcohólicas, por un montante de 70 millones de euros en el año 2001.

Las ocho empresas de la provincia que han participado en esta misión comercial a Noruega y Finlandia, que finalizó el pasado día 24, son las siguientes: Bodegas Arúspide, de Valdepeñas; Bodegas Rastgón, de Manzanares; Consorcio de Exportación Spain Gourmet, de Ciudad Real; Cooperativa "La Unión", de Alcázar; Industrial Quesera Cuquerella, de Malagón; Mostos Internacionales, de Valdepeñas; Vinos y Bodegas, de Socuéllamos y Tikalo, de Villamanrique. ■

Siete empresas han participado en una misión comercial a La Habana

La Cámara de Comercio de Ciudad Real ha desarrollado en los días 24 a 28 de abril una misión comercial en La Habana (Cuba), organizada durante varios meses, con la colaboración de la Oficina Comercial de España en Cuba y patrocinada por la Diputación Provincial, en la que han participado 7 empresas de varios sectores, que mantuvieron entrevistas concertadas con importadores y distribuidores interesados en los productos españoles.

España es el primer socio comercial de Cuba, teniendo una cuota de mercado del 15% y siendo en este momento el segundo inversor en la isla. La mitad de las exportaciones españolas al Caribe son para Cuba y las exportaciones de Castilla-La Mancha durante el pasado año alcanzaron los 6,5 millones de euros.

La isla cubana, con 11 millones de habitantes y más del 65% en edad laboral, es un mercado en crecimiento tras la pasada crisis y existe una alta demanda de todo tipo de bienes, especialmente de productos de primera necesidad, como materias primas, materiales semitransformados o suministros industriales.

Los productos exportados hasta ahora por Castilla-La Mancha a Cuba se centran en muebles, aparatos de alumbrado, maquinaria y calderas, manufacturas, plásticos, carnes y bebidas. En este momento, las oportunidades comerciales existentes en Cuba proceden fundamentalmente de proyectos de inversión más que de operaciones comerciales, ya que el sistema de fijación de precios existente y basado en coeficientes,

encarece las importaciones. Por el contrario, las inversiones extranjeras en Cuba están muy favorecidas por una política que contempla la repatriación de capitales y dividendos y por la existencia de mano de obra cualificada. Las empresas de nuestra provincia que fueron acompañadas por un técnico de la Cámara de Comercio, fueron: Bodegas Na-

varro López, de Valdepeñas; El Corte Moderno, de Montiel; Industrial Quesera Cuquerella, de Malagón; Remma, de Tomelloso; Viña Ginesa Reservas, de Valdepeñas; West Cut, de Montiel y West Original, de Montiel. Esta es la segunda misión que organiza la Cámara de Ciudad Real en Cuba después de otra desarrollada en 1997. ■

CRÉDITO COCHE DE UNICAJA



79,86€
Por cada 6.000€

6,25%
Nominal anual

7,11% T.A.E. (1)

+
Regalo Directo²⁾



+
5% (3)

Descuento en el seguro de su coche el 1º año.

Además le incluimos la prima del 1º año en el importe financiado.

¿A qué espera?



(1) T.A.E. calculada para un préstamo superior a 10000€ a un plazo de 6 años al 4,25% de interés nominal anual. Crédito de apertura de 20 millones. Para conocer detalles y más condiciones al crédito contacta con el 902 44 72 74 (2) Promoción regalo hasta el 31/03/2004. (3) Caso Grupo Assegurador Póliza Seguros y Reservas S.A. Grupo Póliza o Póliza Pólizas de Seguros. Seguros de accidentes y robo de Seguros y Reservas S.A. Compañía de Seguros Reservas y Unicaja Pólizas Compañía de Seguros y Reservas S.A. y Caserío Pólizas, Sociedad de Seguros S.L. (Cartera Dirección General de Seguros) 20/03/2004. Comenzado el 01/04/2004 con un importe de 9000€ en 20 de abril.

Boletines Oficiales

MINISTERIO DE HACIENDA.

Arancel de Aduanas.

RESOLUCIÓN de 11 de marzo de 2004, del Departamento de Aduanas e Impuestos Especiales de la Agencia Estatal de la Administración Tributaria, por la que se actualiza el Arancel Integrado de Aplicación (TARIC) (B.O.E. de 19 de marzo de 2004)

MINISTERIO DE LA PRESIDENCIA. Contaminación Atmosférica.

REAL DECRETO 430/2004, de 12 de marzo, por el que se establecen nuevas normas sobre limitación de emisiones a la atmósfera de determinados agentes contaminantes procedentes de grandes instalaciones de combustión, y se fijan ciertas condiciones para el control de las emisiones a la atmósfera de las refinerías de petróleo. (B.O.E. de 20 de marzo de 2004)

MINISTERIO DE ECONOMÍA. Servicios Financieros.

ORDEN ECO/734/2004, de 11 de marzo, sobre los departamentos y servicios de atención al cliente y el defensor del cliente de las entidades financieras. (B.O.E. de 24 de marzo de 2004)

JEFATURA DEL ESTADO. Acuerdos Internacionales.

INSTRUMENTO de Ratificación del Convenio de Rotterdam para la aplicación del procedimiento de consentimiento fundamentado previo a ciertos plaguicidas y productos químicos peligrosos objeto de comercio internacional, hecho en Rotterdam (Países Bajos) el 10 de septiembre de 1998. (B.O.E. de 25 de marzo de 2004)

MINISTERIO DE HACIENDA.

Impuesto sobre Sociedades.

CORRECCIÓN de errores del Real Decreto Legislativo 4/2004, de 5 de marzo, por el que se aprueba el texto refundido de la Ley del Impuesto sobre Sociedades. (B.O.E. de 25 de marzo de 2004)

MINISTERIO DE LA PRESIDENCIA. Plaguicidas.

ORDEN PRE/753/2004, de 22 de marzo, por la que se modifican los anexos II de los Reales Decretos 280/1994, de 18 de febrero y 569/1990, de 27 de abril, por los que se establecen los límites máximos de residuos de plaguicidas y su control en determinados productos de origen vegetal y animal. (B.O.E. de 25 de marzo de 2004)

MINISTERIO DE EDUCACIÓN, CULTURA Y DEPORTE.

REAL DECRETO 362/2004, de 5 de marzo, por el que se establece la ordenación general de la formación profesional específica. (B.O.E. de 26 de marzo de 2004)

MINISTERIO DE ECONOMÍA.

ORDEN ECO/764/2004, de 11 de marzo, por la que se regulan determinados aspectos de los préstamos de valores a que se refiere el artículo 36.7 de la Ley 24/1988, de 28 de julio, del Mercado de Valores. (B.O.E. de 26 de marzo de 2004)

MINISTERIO DE ECONOMÍA. Energía Eléctrica.

REAL DECRETO 436/2004, de 12 de marzo, por el que se establece la metodología para la actualización y sistematización del régimen jurídico y económico de la actividad de producción

de energía eléctrica en régimen especial.

(B.O.E. de 27 de marzo de 2004)

MINISTERIO DE ECONOMÍA. Entidades Aseguradoras.

CORRECCIÓN de errores del Real Decreto 298/2004, de 20 de febrero, por el que se modifica el plan de contabilidad de las entidades aseguradoras y normas para la formulación de las cuentas de los grupos de entidades aseguradoras, aprobado por el Real Decreto 2014/1997, de 26 de diciembre.

(B.O.E. de 29 de marzo de 2004)

COMISIÓN NACIONAL DEL MERCADO DE VALORES. Sociedades Anónimas Cotizadas.

CIRCULAR 1/2004, de 17 de marzo, de la Comisión Nacional del Mercado de Valores, sobre el informe anual de gobierno corporativo de las sociedades anónimas cotizadas y otras entidades emisoras de valores admitidos a negociación en mercados secundarios oficiales de valores, y otros instrumentos de información de las sociedades anónimas cotizadas.

(B.O.E. de 29 de marzo de 2004)

MINISTERIO DE TRABAJO Y ASUNTOS SOCIALES. Ayudas.

RESOLUCIÓN de 18 de marzo de 2004, de la Unidad Administradora del Fondo Social Europeo correspondientes a la Iniciativa Comunitaria EQUAL en España.

(B.O.E. de 29 de marzo de 2004)

MINISTERIO DE TRABAJO Y ASUNTOS SOCIALES. Mutuas de Accidentes de Trabajo.

REAL DECRETO 428/2004, de

12 de marzo, por el que se modifica el Reglamento general sobre colaboración en la gestión de las mutuas de accidentes de trabajo y enfermedades profesionales de la Seguridad Social, aprobado por el Real Decreto 1993/1995, de 7 de diciembre.

(B.O.E. de 30 de marzo de 2004)

MINISTERIO DE ECONOMÍA. Productos Petrolíferos. Precios.

RESOLUCIÓN de 22 de marzo de 2004, de la Dirección General de Política Energética y Minas, por la que se hacen públicos los nuevos precios máximos de venta, antes de impuestos, de los gases licuados del petróleo envasados, en envases de capacidad igual o superior a 8 kg.

(B.O.E. de 30 de marzo de 2004)

MINISTERIO DE ECONOMÍA. Gas natural. Precios.

RESOLUCIÓN de 25 de marzo de 2004, de la Dirección General de Política Energética y Minas, por la que se hacen públicos los nuevos precios máximos de venta de gas natural para uso como materia prima.

(B.O.E. de 30 de marzo de 2004)

CONSEJERÍA DE SANIDAD. Sanidad.

ORDEN de 10-03-2004, de la Consejería de Sanidad por la que se regula la aplicación de normas contenidas en el Real Decreto 175/2001, de 23 de febrero, por el que se aprueban las normas de correcta elaboración y control de calidades de fórmulas magistrales y preparados oficinales.

(D.O.C.M nº 45 de 30-03-2004. Pág. 4653)

JEFATURA DE ESTADO. Medidas fiscales, administrativas y del orden social.

CORRECCIÓN de errores y errata de la Ley 62/2003, de 30 de diciembre, de medidas fiscales, administrativas y del orden social.

(B.O.E. de 1 de abril de 2004)

PRESIDENCIA DE LA JUNTA. Comercio.

LEY 1/2004, de 01-04-2004, de modificación de la Ley 7/1998, de 15 de octubre, de Comercio Minorista de Castilla-La Mancha.

(D.O.C.M. nº 52 de 08-04-2004. Pág. 5215)

MINISTERIO DE LA PRESIDENCIA.

REAL DECRETO 480/2004, de 27 de marzo, por el que se aprueba la Reglamentación técnica sanitaria específica de los alimentos elaborados a base de cereales y alimentos infantiles para lactantes y niños de corta edad.

(B.O.E. de 2 de abril de 2004)

MINISTERIO DE LA PRESIDENCIA.

ORDEN PRE/856/2004, de 25 de marzo, por la que se modifica el anexo de la Orden de 31 de octubre de 1988, relativa a determinados productos utilizados en la alimentación de los animales.

(B.O.E. de 2 de abril de 2004)

MINISTERIO DE SANIDAD Y CONSUMO.

ORDEN SCO/857/2004, de 17 de marzo, por la que se modifica el anexo del Real Decreto 1917/1997, de 19 de diciembre, por el que se establecen las normas de identidad y pureza de los aditivos alimentarios distintos colorantes y edulcorantes utilizados en los productos alimenticios.

(B.O.E. de 2 de abril de 2004)

euro negocios

COMO CONTACTAR

Esta Sección recoge ofertas y demandas de negocio. Si está usted interesado en alguno de éstos anuncios, puede obtener más información, llamando a la

Cámara
Ciudad Real

al Departamento de Estudios y Comunicación,

teléfono:

926-27-44-44

fax:

926-25-38-13

e-mail:

comunicacion@camaracr.org

ogil@camaracr.org

Es imprescindible citar el número de la referencia (REF) del negocio por el que está interesado.

Si lo desea también puede insertar, gratuitamente su mensaje, que será lanzado a toda la UE a través de la Euroventanilla de las Cámaras de Comercio de España.

Detalle de la oferta

REF-5830/04

Empresa española busca cooperación comercial y distribución de una máquina para limpiar y reciclar filtros de aire, en seco y al vacío para cualquier vehículo industrial con motor de combustión interna: camiones, autobuses, maquinaria servicios públicos, trabajos de terraplén, empresas mineras, etc. (Representación, venta y post-venta).

Detalle de la oferta

REF-5880/04

Empresa jordana creada en 1996 y su primer producto alcanzó el mercado durante 1997. Desde ese momento, se ha desarrollado una gama de productos que incluye: Acetato de polivinilo homopolímero, acetato de vinilo, acrílico tripolímero, emulsión estireno acrílico, etcétera. Sus principales aplicaciones son: pinturas, acabado de tejidos, adhesivos para madera, adhesivos para papel y embalaje, y adhesivos para cigarrillos. La empresa tiene capacidad para cumplir con todas sus necesidades de inversión y cuenta con una excelente reputación en el mercado.

Detalle de la oferta

REF-5840/04

Empresa polaca busca contactos con firmas y personas interesadas en realizar encargos para la fabricación de muebles de muy buena calidad en diseños únicos. La empresa se apoya sobre las más modernas técnicas de diseño. Se trata de una empresa joven dedicada a la fabricación de muebles muy exclusivos para clientes muy exigentes. Combina materias primas naturales con artificiales: mármol, cristal y hierro forjado. Nuestros clientes saben que sólo reciben la mejor calidad. La empresa busca acuerdos de distribución.

Detalle de la oferta

REF-5864/04

Empresa polaca cuya principal actividad es la venta de material para la construcción. Además, es mayorista de pomos y mangos para puertas. La empresa busca fabricantes de mangos, especialmente fabricantes de pomos para puertas elaborados en distintos materiales: aluminio, latón (metal amarillo) y acero inoxidable.

Detalle de la oferta

REF-5885/04

Empresa italiana especializada paquetes de software ha desarrollado los siguientes productos: - TANNY: para industrias de curtido; - WASH: para tintorerías, etcétera. La empresa busca vendedores con el fin de vender, promocionar, instalar y enseñar cómo se utilizan estos productos.

Detalle de la oferta

REF-5846/04

Empresa checa especializada en la fabricación de bicicletas, dedicada al montaje de componentes de bicicletas por encargo. Las piezas son de gran calidad. También fabrica en serie, y ofrece servicios complejos incluyendo logística y cooperación con diseñadores. La empresa tiene capacidad libre para fabricación, y busca otras empresas que estén interesadas en fabricar bicicletas bajo su propia marca.

Detalle de la oferta

REF-5862/04

Empresa checa especializada en la reparación de todos los tipos y marcas de motores eléctricos por inducción, busca clientes para bobinas de motores eléctricos normales y atípicos.

Las Cámaras lanzan una guía on-line para calcular los precios de la exportaciones

Las Cámaras de Comercio presentaron el día 15 de mayo, una guía on-line, que permite al exportador calcular el precio final del producto que quiere vender en el exterior y comprobar si es competitivo en un determinado mercado.

A través de la Guía, disponible en www.camaras.org, se puede verificar si el producto seleccionado se adecua a la competencia y a un sector concreto. Mediante este instrumento, el exportador puede calcular el precio de su producto, teniendo en cuenta los principales

parámetros y variables que lo integran como: elección del Incoterm, la divisa de cálculo y el riesgo: costes del seguro de crédito, documentación de exportación, la comisión del agente, embalaje, transporte en origen y destino trámites aduaneros, aranceles o tasas y gastos portuarios.

La guía está estructurada en 20 apartados, en cada uno de ellos se orienta y aconseja cómo calcular de forma adecuada el precio. Con una estructura modular, el usuario puede acceder directamente al

apartado que sea de su interés, aunque es aconsejable seguir todos los apartados.

El precio de un producto lo marca el mercado y no debería calcularse exclusivamente en función de los costes de producción. Por ello, las Cámaras aconsejan al exportador comprobar antes si las condiciones que reúne su producto le permiten actuar de forma competitiva en otro país. Ofrecer un buen producto con precios competitivos es una forma de acceder con éxito a un nuevo mercado y obtener beneficios. ■

HORMIGONES PREPARADOS-CANTERAS DE CALIZA Y BASALTO- MORTEROS

SERVICIOS CENTRALES: Ctra. Toledo, Km. 184,3 - 13003 CIUDAD REAL
 Teléfono: 926 27 44 15 - Fax: 926 22 06 88 - E-Mail: horcisa@horcisa.com - www.horcisa.com

PLANTAS DE HORMIGÓN

CIUDAD REAL: N-401. CTRA. TOLEDO, KM. 184,300. Tfno.: 926 22 14 27
MANZANARES: POLÍGONO INDUSTRIAL, PARCELA A-10. Tfno.: 926 61 18 17
ALCAZAR: POLÍGONO ALCES PARCELAS M-33 Y M-34. Tfno.: 926 54 10 75
MALAGÓN: N-401. CTRA TOLEDO, KM 161,200. Tfno.: 926 69 51 22
PUERTOLLANO: CTRA CALZADA S/N. (JUNTO A REPSOL). Tfno.: 926 69 80 35
VILLACAÑAS: CM-410. CTRA. NAVAHERMOSA-QUINTANAR, KM 109 Tfno.: 925 20 14 31

CANTERAS DE CALIZA

CAMPO DE CRIPTANA: N-420. CTRA. PEDRO MUÑOZ-EL TOBOSO. Tfno.: 926 69 11 05
MALAGÓN: N-401. CTRA TOLEDO, KM 161,200. Tfno.: 926 69 51 22
MANZANARES: N-310 CTRA. MANZANARES-ARGAMASILLA ALBA, KM, 8. Tfno.: 600 46 01 74
VALDEPEÑAS: CRTA. SAN CARLOS DEL VALLE, KM. 6

CANTERAS DE BASALTO

CIUDAD REAL: N-430. CTRA. PIEDRABUENA KM. 6. Tfno.: 926 69 03 09
VILLAMAYOR: CRTA. VILLAMAYOR-CIUDAD REAL, KM. 5

Según los resultados de la Encuesta de Coyuntura Empresarial del primer trimestre de 2004

La Confianza Empresarial mejora y continuará mejorando

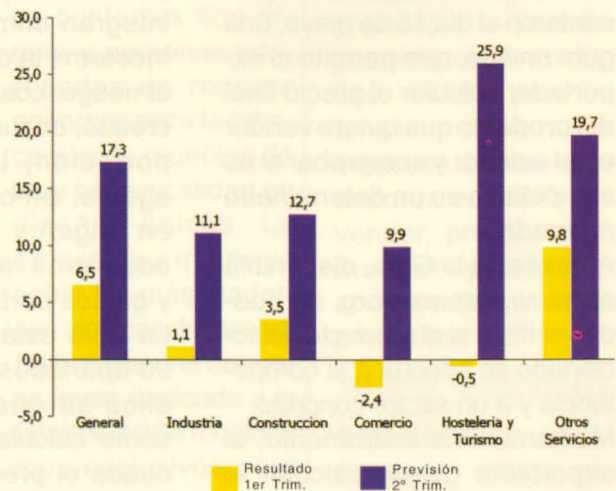
El Indicador de Confianza Empresarial (ICE) elaborado por las Cámaras de Comercio e Industria y en el que participa la Cámara de Ciudad Real, ha mejorado en el primer trimestre de 2004 aunque en menor medida a lo esperado. Además, las previsiones para el segundo trimestre de 2004 sitúan el ICE en la cota más alta desde su creación, alcanzando los 17,3 puntos. La mejora de la confianza empresarial en el primer trimestre, se ha debido principalmente al aumento de la inversión, ya que ésta ha sido mayor en el 17,6% neto de las empresas. Por otra parte, la cifra de negocio se situó por debajo de lo esperado, aunque para el próximo

trimestre se prevé una importante subida que situará el saldo neto en 36,4 impulsada por la mejora prevista para las exportaciones. El empleo mejorará y los precios tenderán a mantenerse estables. En lo que se refiere a los factores que han limitado la actividad de las empresas, la debilidad de la demanda sigue siendo el factor de mayor importancia, ya que afecta al 55,5% de las empresas y además mantiene la tendencia creciente. Por su parte, la competencia ha aumentado su peso hasta el 43,4% y quizás detrás de esta percepción podría encontrarse la mejor competitividad precio de los productos procedentes de terceros

países.

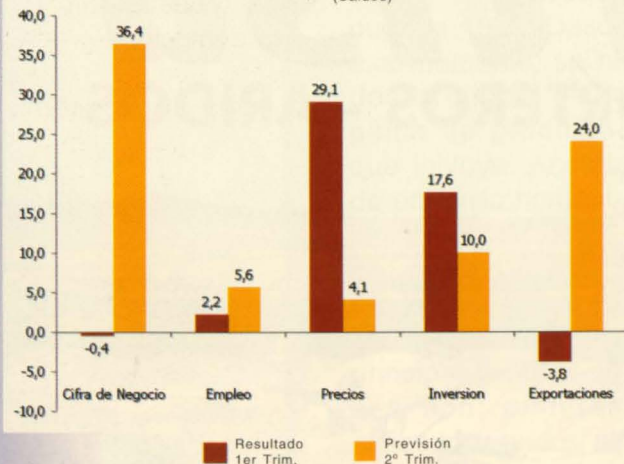
Analizando los sectores, se observa en general que todos siguen la misma tendencia dada a nivel agregado, donde el ICE repunta tras el primer trimestre. La evolución más positiva la registra el sector de la hostelería y turismo, la confianza avanza con fuerza dada la proximidad de la temporada estival. El comercio, también mejorará la situación del primer trimestre donde se situó en tasas negativas. Por su parte, otros servicios sigue manteniendo la confianza en niveles elevados, la industria muestra perspectivas optimistas y la construcción estabiliza su confianza.

ICE España



Coyuntura Empresarial España

(SalDOS)



Desde una tarjeta de visita, hasta cubrir un edificio.



Desde un ejemplar, hasta un millón de copias.



Sea cual sea su necesidad, tenemos la solución.

Soluciones de impresión

Diseño gráfico • Impresión gran formato, digital y offset • Rotulación de vehículos • Rótulos • Expositores...

dPAPEL.com

902 503 931
926 274 570

www.dpapel.com

Residencial Ronda
bloque 4, local
Ciudad Real

Resultados provinciales del ICE en Ciudad Real

La cifra de negocio liderará en el segundo trimestre la recuperación del ICE

En lo que se refiere a Ciudad Real, el Índice de Confianza Empresarial en el primer trimestre del año, se situó en -6,01 puntos, pero al igual que a nivel nacional para el próximo trimestre, se espera una fuerte recuperación (de 22 puntos), en la que se alcanza una cifra de 26,41.

Por otra parte, hay que destacar que el factor que principalmente ha generado la caída

de la confianza de los empresarios. Esta caída de las ventas, puede explicarse porque la debilidad de las demandas ha limitado la actividad del 41,87% de las empresas. Por el contrario, las previsiones en la cifra de negocio son las que reflejan un mayor optimismo, ya que un 53% estima que serán mayores, con lo que el indicador sintético se situará en el 37,45, ayudando

64,22%

Por su parte, el empleo ha presentado un saldo negativo próximo a 5 que puede deberse a un componente estacional, como se desprende de las opiniones de las tres cuartas partes de los empresarios que han visto limitada su actividad por otros factores (13,22%). Para el próximo trimestre el empleo mejorará su situación.

La inversión se ha mantenido estable en este período aunque se prevé una tímida subida.

También se debe indicar que los precios continúan con la tendencia al alza, aunque para el próximo trimestre esta subida pierda algo de intensidad.

Finalmente decir que, en términos generales, la provincia de Ciudad Real muestra un perfil similar a la evolución agregada de España aunque eso sí, con una mayor intensidad en las variaciones, pero siempre manteniendo una tendencia parecida.



de la confianza de los empresarios ciudadrealeños, ha sido la cifra de negocio que ha sido menor en el

tante favorable, con un saldo positivo de 24,20 puntos, y con una previsión de mantenimiento de la situación en el

	Resultado 1er Trimestre 2004				Previsión 2º Trimestre de 2004			
	MAYOR	IGUAL	MEJOR	SALDO	MAYOR	IGUAL	MEJOR	SALDO
Cifra de Negocio	28,70	28,59	42,71	-14,01	53,70	30,06	16,24	37,45
Empleo	18,65	57,75	23,60	-4,95	20,28	66,17	13,55	6,74
Precios	37,82	51,40	10,78	27,04	19,47	69,83	10,70	8,78
Inversión	21,48	57,95	20,57	0,92	27,39	50,29	22,33	5,06
Exportaciones	38,16	47,88	13,96	24,20	22,88	64,22	12,90	9,98

(*) Saldo: Diferencia entre las respuesta extremas (aumento menos descenso). Un saldo cercano a -100 indica descenso, igual a 0 indica estabilidad y +100 indica aumento.

(*) ICE: Media aritmética de los saldos de la cifra de negocio, número de trabajadores e inversión

¿eres **empresari@trabajad@r**

DE CIUDAD REAL?



¿estas adaptad@
a las nuevas
TECNOLOGÍAS
de la Información
y Comunicación (NTIC)?

**formación
y asesoramiento
GRATUITOS**

Organiza:



CEEI Ciudad Real

Jornada Aplicaciones
de Uso Empresarial
«Productividad
Ofimática»

18 de Mayo de 18.00 a 21.00 horas

CEEI Ciudad Real. Parque Empresarial
C/ Pedro Muñoz, 1. 13.004 Ciudad Real



Consejo Ayto. de Ciudad Real

eQual



FONDO SOCIAL EUROPEO

CONTACTA con nosotros en el teléfono **926 228 900** en nuestra oficina: c/ carlos vázquez 4 -4ª planta.

Para más información visite nuestra web www.ciudadreal-virtual.com



Las Cámaras certificarán las declaraciones tributarias por internet

La Agencia Tributaria reconoce los certificados de Camerfirma, la autoridad certificadora de las Cámaras

Las Cámaras certificarán las declaraciones de impuestos que se presenten a través de Internet. La Agencia Tributaria ha reconocido los certificados digitales de Camerfirma, la autoridad certificadora de las Cámaras de Comercio. De esta manera, las empresas podrán realizar, vía Internet, el pago de impuestos sobre la renta, patrimonio, aduanas e impuestos especiales. Asimismo, podrán efectuar el pago de deudas notificadas, la facturación telemática o comunicar la variación de datos personales.

Para la Agencia Tributaria, Camerfirma cumple todos los requisitos y condiciones previstas por la actual normativa sobre el uso de la firma electrónica en las relaciones tributarias por medios electrónicos, informáticos y telemáticos. Entre ellos, que los certificados digitales se basan en la criptografía asimétrica de clave pública o cualquier otra firma electrónica avanzada. La admisión de los certificados requiere su compatibili-

dad con los medios técnicos de la Agencia Tributaria.

Cómo se solicita el certificado

Para solicitar el certificado de Camerfirma, la empresa sólo tiene que cumplimentar un formulario de petición en la dirección www.camerfirma.com. La Cámara de Comercio a la que pertenece la empresa realizará las comprobaciones necesarias para validar la solicitud. Si los datos son correctos, la Cámara dará la orden a Camerfirma de generar el certificado, quien lo remite a la Cámara. Esta contacta con el solicitante, indicándole la documentación acreditativa que debe aportar. Sólo, en este momento, la empresa se presenta físicamente en la Cámara, donde el solicitante recogerá el certificado, firmando el contrato de prestación.

Liberalización del uso de la firma digital

La Agencia Tributaria liberalizó

uso de la rúbrica digital para realizar operaciones virtuales en el ámbito tributario, una posibilidad que mantenía en exclusiva la Fábrica Nacional de Moneda y Timbre. La liberalización del uso de la certificación digital subrayaba que las declaraciones fiscales y otros documentos que se pudieran tramitar por vía telemática se deben basar en certificados electrónicos expedidos por prestadores de servicios de certificación capacitados, que cumplan unas condiciones determinadas.

Camerfirma es un sistema de certificación digital, con tecnología española, que las Cámaras ponen al servicio de las empresas para comerciar en Internet sin riesgos. Garantiza la identidad y poderes de cualquier persona o empresa que comercie en la Red. Actualmente, la certificadora de las Cámaras está poniendo en marcha nuevas iniciativas. Entre ellas, aplicaciones para flujos de trabajo en Colegios Profesionales, Factura Electrónica, Receta Electrónica, o Registros de Entrada Telemáticos para Administraciones. ■



ANGAMA
ARTES GRAFICAS

- Diseño, Foto industrial
- Escaner y Filmación alta resolución
- Carteles hasta 100 X 140 cms.
- Revistas, Libros, Catálogos
- Continuo, Talonarios, Carpetas...





ANGAMA
digital

- Cortas tiradas desde 1 ejemplar
- Directamente desde ordenador
- Desde cualquier programa
- Entrega en 24 h. en la provincia
- Tarjetas, Menús, Libros, Carteles A3+...



Pol. Ind. "Larache" - C/. Pedro Muñoz, 1 • 13005 CIUDAD REAL • Telf.: 926 21 01 25 - Fax: 926 21 17 20 • e-mail: angama@cim.es




Cabanes

CTRA. DE CARRIÓN, 4 CIUDAD REAL

Elementos de Confort

Nuevos
climatizadores
Mitsubishi
Electric.
Enfrían,
calientan
pero no
resecan.



Enfría,
calienta
pero no
re seca.
¿Qué es?

 **MITSUBISHI
ELECTRIC**
AIRE ACONDICIONADO