

# la empresa

REVISTA OFICIAL DE LA CÁMARA DE COMERCIO E INDUSTRIA DE CIUDAD REAL

AÑO XV N° 149 NOVIEMBRE 2005



## EL CEEI LOGRA 6 DE LOS 14 PREMIOS IDEA

Román Rivero planifica el crecimiento industrial de esta ciudad



"Miguelturna tendrá 25.000 habitantes en 10 años"

Extra Miguelturna

EXTRA EN PÁGINAS CENTRALES

[Miguelturna]

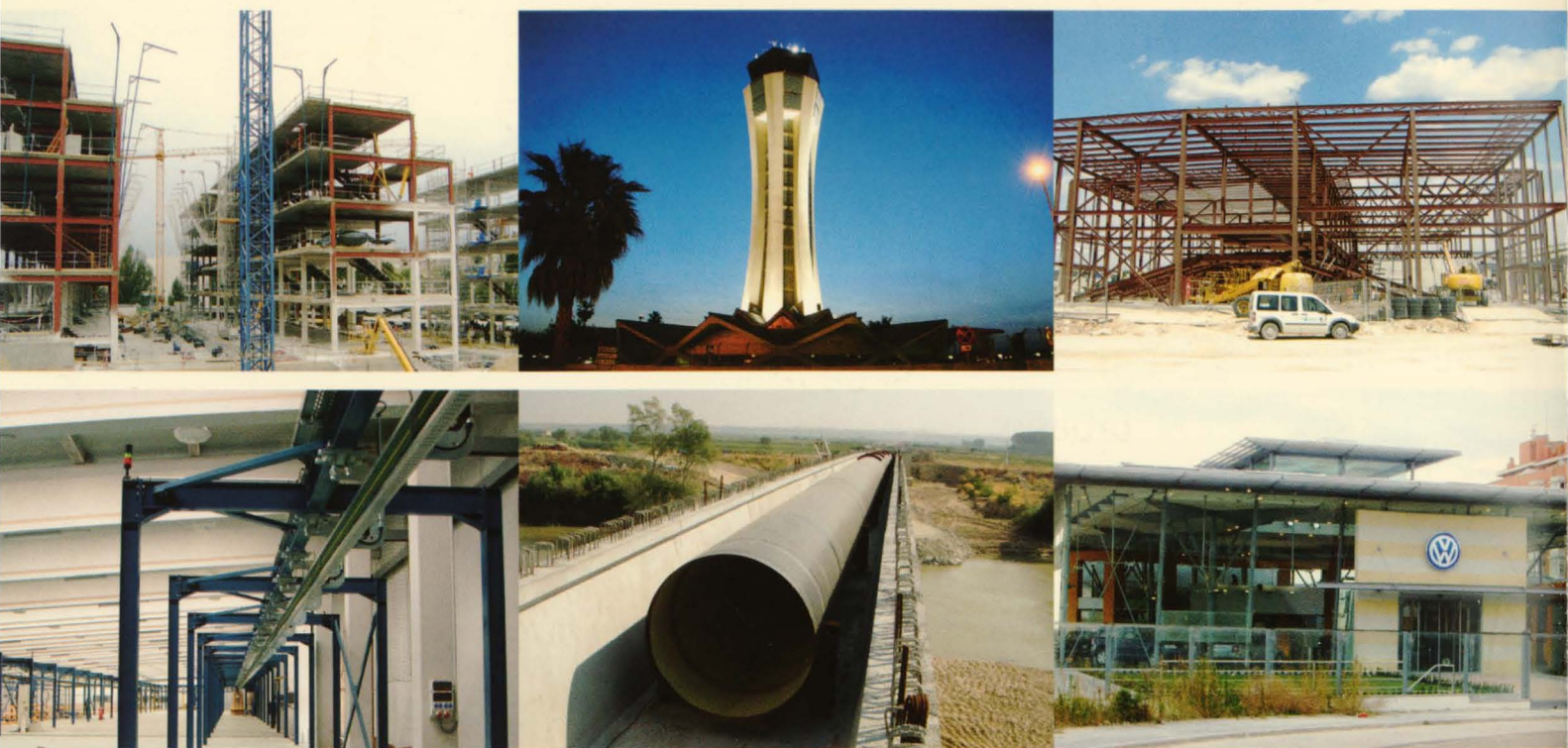
Román Rivero: Miguelturna tendrá 25.000 habitantes en 2015



La Cámara hace un catálogo de productos industriales



Más de 50 empresas asisten a "The big 5" en Dubai



## Experiencia y Tecnología

- Estructuras Metálicas
- Trasvases de Agua
- Calderería y Torres Eólicas
- Ingeniería de Detalle

- **Naves Industriales llave en mano**

*(A partir de 500 m<sup>2</sup> desde proyecto hasta el acabado final)*



**www.anro.es**  
**902 50 21 91**

## Cámara

La Cámara elabora un catálogo de productos industriales . . . . . 5

## Cámara

La Cámara visita a las empresas para conocer sus inquietudes . . . . 6

## CEEI

**El CEEI de Ciudad Real logra seis de los 14 premios Idea**



7

## Cámara

Ceei e Impefe sellan un amplio acuerdo de colaboración . . . . . 8

## CEEI

Más de cien empresarios se forman en diferentes cursos . . . . . 10

## Cámara

Más de 50 empresas españolas en "The Big 5", en Dubai . . . . . 11

## Nuestras empresas

**Tecnología & Diseño Cabanes, líder nacional de mobiliario urbano**



12

## Aeropuerto

La Comisión Europea comprueba el respaldo del proyecto . . . . . 14

## Colaboración

¿Deben hacerse contratos de privacidad con asesores externos? . . 16

## Extra Miguelturra Páginas centrales



## Cámara

La Cámara facilita el pago por internet . . . . . 20

## Punto de Vista

**Los aceites del Campo de Montiel tienen un gran potencial**



22

## Región

Libertad de horarios para el pequeño comercio . . . . . 24

## Cámaras

Aumenta la confianza empresarial . . . . . 30

### Edita

Cámara de Comercio e Industria de Ciudad Real

Tfno.: 926 274 444

Tirada de 10.000 ejemplares gratuitos para los electores de la Cámara de Comercio e Industria

### Presidente

Juan Antonio León Triviño

### Redacción y coordinación

Barataria Gabinete de Prensa.  
e-mail: barataria@cim.es

### Publicidad

J&G Asociados. Camarín, 5. Bajo E.  
13004 Ciudad Real  
Tfno. / Fax: 926 25 66 98

### Diseño y maquetación:

Cícero Comunicación.

### Imprime:

Lince Artes Gráficas  
Polígono Carretera de Carrión.  
Tel.: 926 27 10 84 Ciudad Real

### Depósito legal:

CR-999/91

# Emprendedores



## Una buena idea

*"No es fácil tener ideas, convertirlas en proyectos y que estos sean viables", dijo el consejero de Industria y Tecnología, José Manuel Díaz-Salazar, a los emprendedores de toda la región, muchos de ellos de Ciudad Real, que acaban de recibir sus correspondientes diplomas como ganadores de los IX Premios Idea, una excelente idea para ayudar a los mejores emprendedores de la región a hacer realidad sus proyectos.*

*El consejero destacó el papel de los jóvenes en el desarrollo regional y especialmente si son mujeres, mayoría entre los galardonados de este año, en el que han participado 72 mujeres y 39 hombres, en los 54 proyectos presentados. De los proyectos, el consejero dijo que eran "singulares, imaginativos, utilizan las nuevas tecnologías, tienen una concepción internacional en cuanto a la captación de clientes y proveedores y han estado concebidos escuchando".*

*Los Premios Idea de este año han tenido un marcado carácter ciudadrealense, ya que de los 14 proyectos premiados, 9 han sido presentados por entidades de nuestra provincia, destacando especialmente el Centro Europeo de Empresas e Innovación (CEEI) de Ciudad Real, que ha logrado 6 Premios Idea, con un importe total de 155.000 euros, para otros tantos proyectos de 21 emprendedores, 17 de ellos mujeres.*

*Estos seis proyectos empresariales van a suponer una inversión de 2,3 millones y la creación de 40 puestos de trabajo en diferentes localidades y actividades, lo que demuestra la oportunidad de los Premios Idea para ayudar a los jóvenes empresarios a hacer realidad sus proyectos.*

*El CEEI de Ciudad Real ha obtenido 25 Premios en este concurso Idea desde 1999, con un importe total de 345.297 euros, que han servido para impulsar numerosos proyectos empresariales en nuestra provincia, lo que demuestra que estos premios son una buena idea que debe ser potenciada en beneficio de nuestros emprendedores.*

*Para el CEEI de Ciudad Real es una enorme satisfacción haber logrado este elevado número de premios para los proyectos empresariales presentados, que así tendrán un poco más fácil su arriesgada puesta en marcha.*

## La Cámara visita las empresas

*La Cámara quiere saber de primera mano cuales son las necesidades e inquietudes de las empresas de nuestra provincia y cómo puede ayudarlas en su compleja y difícil singladura, por lo que ha comenzado un programa de visitas a las principales empresas de nuestros pueblos.*

*La iniciativa, puesta en marcha el mes pasado, va a permitir visitar 5 empresas cada semana, de momento, en Almagro, Manzanares, Tomelloso y Alcázar, municipios a los que seguirán muchos más y lo que es más importante, está sirviendo para constatar que las empresas agradecen la visita de los técnicos camerales, a los que dan cuenta de sus demandas y permite, por otra parte, informar a las empresas de los servicios que la Cámara les ofrece. Las empresas agradecen la cercanía de la Cámara en esta nueva iniciativa de prestarles servicios útiles.*

# La Cámara elabora un Catálogo de Productos Industriales de la provincia

Más de dos mil empresas industriales de la provincia han comenzado a ser consultadas por la Cámara de Comercio, para recabar datos actualizados de sus características, productos y actividades comerciales, con los que elaborar un Catálogo de Productos Industriales de la Provincia, según el reciente acuerdo plenario de la institución.

Este Catálogo, que estará listo en los próximos meses, ha sido concebido como una herramienta útil de conocimiento entre las empresas y sus productos, que permita hacer negocios entre ellas, sin tener que buscar proveedores en otras provincias o países.

La Cámara entiende que este Catálogo va a permitir a nuestras empresas conocerse mejor y buscar productos que necesitan y que pueden estar produciendo en nuestra provincia, sin que sea conocido. Además, este Catálogo va a ser editado en soporte digital y también será visitable en el portal de la Cámara ([www.camaracr.org](http://www.camaracr.org)).

La evolución de nuestro sector productivo en los últimos años ha sido muy importante y sobre ello, la Cámara entiende que existe cierto desconocimiento que este Catálogo puede ayudar a paliar, contribuyendo además al establecimiento de relaciones comerciales entre las empresas.

Para recabar los datos, la Cámara ha elaborado un sencillo

## CUESTIONARIO

El cuestionario enviado a las empresas comprende datos de actualización, como si cuentan con página web y correo electrónico o el año de constitución, para pasar después a recabar datos económicos y comerciales, productos, marcas comerciales, número de trabajadores, cifra de negocio, comercio internacional o canales de distribución.

Todos los datos aportados por las empresas a la Cámara, serán tratados como confidenciales y conforme a lo establecido en la Ley de Protección de Datos.

cuestionario para su contestación. El presidente de la Cámara, Juan Antonio León, ha enviado un escrito a las empresas, en el que pide su colaboración en este proyecto de elaborar entre todos un Catálogo de Productos Industriales de la Provincia.

## LA CÁMARA ESTUDIA LOS EFECTOS DE LA SUBIDA DEL PETRÓLEO

La Cámara de Ciudad Real ha comenzado a estudiar los efectos de la imparable subida del precio de los derivados petrolíferos sobre los principales sectores económicos de nuestra provincia, como el agrícola, industrial, transporte o servicios, según lo acordado por el Pleno de la Cámara de Ciudad Real del pasado septiembre, en donde se planteó la incidencia negativa que la subida de estos productos está teniendo en nuestra actividad económica inmediata y que ya se ha manifestado en protestas y movilizaciones de transportistas, agricultores y ganaderos. Este estudio estará finalizado en los próximos meses, para ser analizado por el Pleno y tener un documento de peso que refleje la situación real.



# La Cámara visita a las empresas para conocer "In situ" sus inquietudes

## La experiencia está resultando muy positiva ya que agradecen la cercanía y plantean inquietudes y demandas de servicios



Las empresas agradecen la visita de la Cámara.

La Cámara quiere conocer mejor a las empresas de la provincia y que éstas conozcan de primera mano los servicios y posibilidades que la Cámara presta y puede prestarles, por lo que ha puesto en marcha un programa de visitas, que co-

menzó el mes pasado en Almagro y que llevará a un técnico de la Cámara a visitar cada semana cinco empresas de diferentes localidades provinciales.

De momento, este programa de visi-

tas a empresas ha comprendido las localidades de Almagro, Manzanares, Tomelloso y Alcázar de San Juan, a las que seguirán otras y la experiencia está resultando muy provechosa. Las empresas visitadas agradecen la cercanía de la Cámara, a la que plantean sus inquietudes y demandas de servicios o bien sus opiniones sobre los servicios prestados por la Cámara.

### UN PASO MÁS

A lo largo del año, la Cámara mantiene contactos con miles de empresas de la provincia, más de 6.000 según la Memoria de Actividades de 2004, a las que presta numerosos y diferentes servicios, como emisión de certificados, consultas comerciales, actividades formativas, misiones comerciales tanto en España como en numerosos países de todo el mundo, reuniones de la Lonja Agropecuaria o informes sectoriales, entre otros, pero hasta ahora no se mantenían estos encuentros directos que las visitas a las empresas permiten llevar a cabo para "tomarse el pulso", conocerse mejor y ver las posibilidades de incrementar la colaboración.

Para la Cámara, esta experiencia permite informar personalmente a los directivos de nuestras empresas de los servicios que presta, ya sea en comercio exterior, como en la Corte de Arbitraje, el portal web ([www.camaracr.org](http://www.camaracr.org)), formación en nuevas tecnologías, o los muchos servicios o posibilidades, de alto valor añadido que la Cámara de Ciudad Real ofrece.

# El CEEI de Ciudad Real logra seis de los 14 premios Idea

El CEEI de Ciudad Real ha sido el gran protagonista de los Premios Idea 2005, al haber logrado 6 de los 14 proyectos premiados por la consejería de Industria y Tecnología. Los Premios, que ascienden en su totalidad a 155.000 euros, fueron entregados el pasado día 2 a sus ganadores, 21 emprendedores, 17 de ellos mujeres, cuyos proyectos suponen una inversión de 2,3 millones de euros y la creación de 40 empleos.

El presidente del CEEI, Juan Antonio León, asistió al acto de entrega y felicitó personalmente a todos los emprendedores de proyectos presentados por el CEEI, a los que deseó suerte y ofreció todo el apoyo del CEEI y de la Cámara de Ciudad Real para su puesta en marcha. A los seis proyectos premiados, hay que sumar tres más, presentados desde Bolaños, Manzanares y Tomelloso, por lo que la provincia de Ciudad Real ha obtenido 9 de los 14 Premios Idea 2005.

El consejero de Industria, José Manuel Díaz-Salazar, destacó en sus palabras, esta importante presencia de mujeres en los proyectos premiados, como uno de los nuevos signos identificatorios de nuestra sociedad. Díaz-Salazar animó a los emprendedores a innovar para hacer competitivos sus negocios, "ya que



Promotores de los seis proyectos presentados por el CEEI, con el presidente del CEEI.

hoy en día no basta con producir, sino que hay que detectar las necesidades del mercado". Por último, el consejero pidió más apoyo a las entidades financieras para apoyar los proyectos de nuestros emprendedores y a los ayuntamientos mayor implicación a la hora de impulsar proyectos de nuestros jóvenes.

Desde 1999, el CEEI de Ciudad Real ha obtenido 20 Premios Idea y 25 premios en total incluyendo los premios especiales que algunos de los proyectos conllevan de patrocinadores. El importe total de los 25 premios asciende a 345.297 euros.

## SEIS EMPRESAS Y 2,3 MILLONES DE INVERSIÓN

Los seis proyectos empresariales presentados por el CEEI de Ciudad Real y ganadores de Premios Idea, van a representar una inversión total de 2,3 millones de euros y la generación de 40 puestos de trabajo. La ayuda económica de los Premios suma 155.000 euros.

**MANCHACOMEX**, empresa de consultoría creada en Ciudad Real por Enrique Cabrera, Francisco Javier Calisalvo; M<sup>a</sup> Dolores García y José Antonio Millán, para la internacionalización de pymes y formación superior en comercio exterior. Prevé una inversión de 16.000 euros y ha recibido 8.000 euros de premio.

**BALNEARIO SPA ALARCOS**, proyecto promovido por Rosario Puebla, Rosa M<sup>a</sup> Casado, Eva Casado, M<sup>a</sup> José Casado y Raquel Casado, para la explotación de un balneario en Ciudad Real. La inversión será de 604.000 euros y ha recibido 40.000 euros de premio.

**LLANOS DE GUADALMEZ**, cooperativa de trabajo asociado impulsada en

Guadalmaz por M<sup>a</sup> Josefa Godoy, Rosa Moreno, M<sup>a</sup> Ángeles Capilla y Vicenta Fernández, para elaborar queso artesano con leche de oveja merina. Su inversión será de 234.000 euros y el premio ha sido de 46.000 euros.

**INDUSTRIAS RAYZA**, empresa creada en Albadalejo, por Raúl Ojeda y Yolanda Cano, para instalar su aparato patentado "Coar-Raz", de reutilización de aguas domesticas. La inversión prevista es de 269.000 euros y el premio recibido de 30.000 euros.

**JABO NATUR**, empresa de economía social impulsada en El Robledo, por M<sup>a</sup> Dolores Hernández, Purificación Navas, Sónsoles Ruiz y M<sup>a</sup> Pilar Jiménez, para elaborar jabones artesanales con aceites, plantas y flores. Su inversión será de 12.000 euros y ha recibido un premio de 6.000.

**HOTEL PALACIO "LOS OVIEDO"**, promovido por Manuela Molina y Carmen Rocío para apertura de un hotel en un antiguo palacio de Almagro. La inversión será de 573.000 euros y el premio recibido de 25.000.

## CEEI e IMPEFE sellan una amplia colaboración

El presidente del Instituto Municipal para la Promoción Empresarial de Ciudad Real, Javier Morales y el vicepresidente del Centro Europeo de Empresas e Innovación (CEEI), Vicente Buendía, firmaron el pasado día 25 un convenio general de colaboración entre ambas entidades, en una demostración de su mutuo entendimiento y colaboración en beneficio del desarrollo de la capital provincial.

Morales afirmó que "es fácil entenderse con el CEEI y la Cámara de Ciudad Real", elogiando su papel en pro del desarrollo de Ciudad Real y con quienes se han desarrollado otras acciones en el pasado. Por su parte, Vicente Buendía, reiteró el compromiso de las institucio-



Javier Morales y Vicente Buendía (ambos en el centro) durante la firma

nes a las que representaba, por realizar todo aquello que redunde en beneficio del progreso de Ciudad Real.

El convenio firmado contempla una amplia colaboración para llevar a cabo acciones de formación, asistencia y asesoramiento en proyectos empresariales, promoción empresarial y desarrollo local y tiene su primera manifestación en el curso que comenzó el pasado día 4 en dependencias del Impefe, sobre Gestión Internacional de Empresas, un curso de una gran calidad y que el CEEI ha organizado en Ciudad Real con expertos de la Escuela de Organización Industrial.

## La Cámara convoca a las empresas interesadas en el PIPE 2006

Seis empresas exportadoras o con vocación de serlo de nuestra provincia podrán beneficiarse el año próximo del Plan de Iniciación a la Promoción Exterior (PIPE), que proporciona asistencia para iniciar a las empresas en la exportación o en la consolidación de sus mercados exteriores y que está promovido por las Cámaras, Instituto de Promoción Exterior (ICEX), Instituto de Promoción Exterior (IPEX) y el Fondo Social Europeo.

Para dar a conocer este Programa a las empresas interesadas, en el que han participado 36 empresas desde su puesta en marcha en nuestra provincia, la Cámara de Ciudad Real ha organizado el día 17 un acto de presentación. Para acogerse al programa PIPE, las empresas no deben facturar más de 40 millones, ni ex-

portar más del 30% de su producción, así como no tener más de 250 empleados. El Programa contempla tres diferentes fases durante casi dos años, para asistir a las empresas en el delicado proceso de abrirse a los mercados exteriores, "todo un cambio de mentalidad", según los técnicos de la Cámara.

En la primera fase se realiza un auto-diagnóstico de la posición competitiva y el potencial de internacionalización de las empresas, todo ello con tutores designados; en la segunda se diseña el proceso de internacionalización y prospección de mercados, para pasar después a la tercera fase, de puesta en marcha del Plan de Internacionalización, que comprende la incorporación a la empresa de un tutor para poner en marcha el plan de acción.

### LA CÁMARA SACA A CONCURSO LA OBRA DEL VIVERO DE PUERTOLLANO

El inicio de la obra del vivero de empresas, que la Cámara de Ciudad Real construirá en Puertollano, está cada vez más cerca, tras publicarse en el Boletín Oficial de la Provincia, el pasado 25 de octubre, la resolución de contratación de su obra de ejecución, según el proyecto de los arquitectos Alfredo Perelló y Honorio de Paz. Este vivero de empresas será construido en la parcela M-5.1 del polígono "La Nava" II, de Puertollano, con un presupuesto de 1.521.920 euros y un plazo de ejecución de 12 meses. Las empresas interesadas podrán presentar sus ofertas hasta 26 días naturales después de la publicación de la resolución. La apertura de las ofertas deberá hacerse once días más tarde.



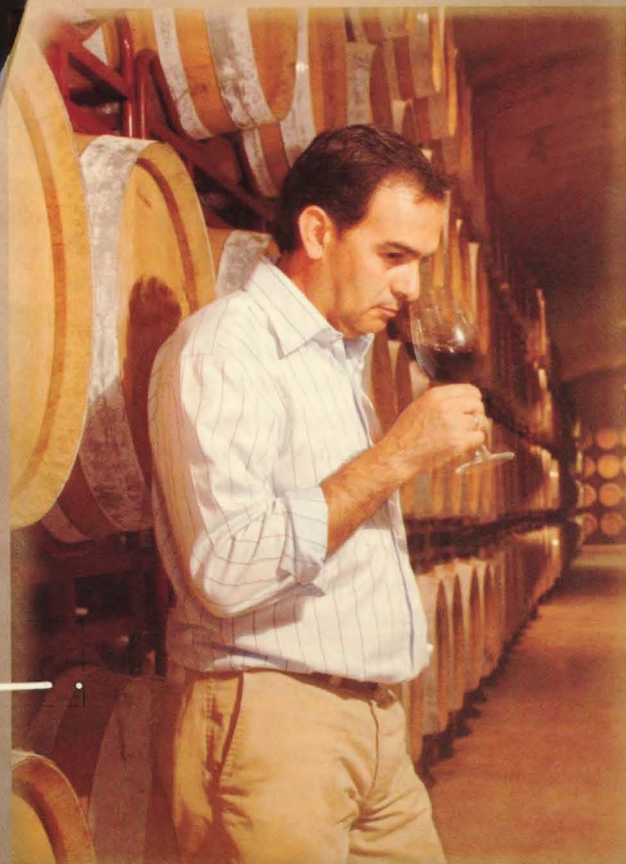
¿Cuánto hace que un vino  
no despierta su pasión?



“Un gran vino  
elaborado con el corazón”

CASIMIRO SANZ  
Enólogo de Vinícola de Castilla

*Casimiro Sanz*



VINÍCOLA de CASTILLA

Tlf. 926647800 - Fax. 926610466

[www.vinicoladecastilla.com](http://www.vinicoladecastilla.com)  
[nacional@vinicoladecastilla.com](mailto:nacional@vinicoladecastilla.com)

# Más de cien empresarios de la provincia se forman en cursos del CEEI

El CEEI de Ciudad Real ha puesto en marcha en las pasadas semanas varios cursos en Daimiel, Tomelloso y Ciudad Real, a las que se unirá el día 14 Manzanares, conforme a sus planes formativos para este otoño.



Vicente Buendía inauguró los cursos de Daimiel, en la foto, y Tomelloso.

**DAIMIEL.-** Una treintena de alumnos comenzaron el 7 de octubre, en el centro de Empresas de Daimiel un curso sobre auditoría medioambiental de pymes, con la colaboración del ayuntamiento daimieleño e impartido por profesores y expertos de la Escuela de Organización Industrial (EOI), una de las mejores escuelas de negocios de España.

El vicepresidente del CEEI y de la Cámara de Ciudad Real, Vicente Buendía, dirigió a los alumnos, empresarios, gerentes y técnicos de 27 empresas de la zona, unas palabras de inauguración con las que les dio las gracias por el esfuerzo e interés demostrado, que redundará en beneficio de sus propias empresas y por ende de la provincia y Castilla-La Mancha.

El curso tiene una duración de 500 horas, de las que 120 son presenciales y 380 de dirección y tutorías del proyecto de diagnóstico, implantación o auditoría

medioambiental de la empresa o proyecto del alumno.

**TOMELLOSO.-** El vicepresidente del CEEI y de la Cámara de Ciudad Real, Vicente Buendía, destacó en Tomelloso la excelente acogida que los cursos organizados tienen siempre en esta localidad, " de las

**El día 14 de noviembre  
comenzará en Manzanares  
otro curso sobre  
consolidación de PYMES**

más emprendedoras de la provincia", en la inauguración el pasado día 21, de un Programa de Gestión de la Calidad en las Pymes, para introducir la cultura de la calidad en las empresas, como un factor más de competitividad. Este curso, de

500 horas de duración, e impartido por expertos de la Escuela de Organización Industrial (EOI), permite a las empresas desarrollar un proyecto real de gestión de calidad conforme a la norma ISO 9001. Este programa, que se imparte en el Círculo de Tomelloso los viernes por la tarde y sábados por la mañana, conjuga 150 horas de sesiones teóricas y 350 de dirección y tutorías de proyectos de las propias empresas. Para el concejal de Promoción Económica de Tomelloso, Isidoro Torres, este curso, en el que participan 30 alumnos, demuestra la importancia que Tomelloso concede a la formación en sus empresas y en ella, los temas de calidad son básicos.

**CIUDAD REAL Y MANZANARES.-** El pasado día 4 comenzó en Ciudad Real, en colaboración con el Instituto Municipal de Promoción Económica y Empleo de Ciudad Real (IMPEFE), un Programa Superior de Gestión Internacional de Empresas, de 500 horas de duración y dirigido a empresarios, gerentes, técnicos y directivos de pymes con capacidad exportadora.

Este curso, impartido por profesores y expertos de la Escuela de Organización Industrial (EOI), ha sido realizado en otras localidades de la provincia con unos resultados excelentes. Las clases se imparten en sesiones de viernes tarde y sábados por la mañana con una metodología eminentemente práctica, combinando los conocimientos teóricos con la dirección y tutorías de proyectos concretos de las empresas. Además, el próximo día 14 de noviembre, comenzará en Manzanares otro curso del CEEI, sobre consolidación y competitividad de PYMES.

# La Cámara lleva a más de 50 empresas españolas a "THE BIG 5"

## La feria de construcción más importante de Oriente Medio

Más de medio centenar de empresas de toda España, de ellas cinco de Ciudad Real y dos de Albacete, asisten este mes, con la Cámara de Ciudad Real a la feria de construcción y afines "The Big 5", la más importante de todo Oriente Medio, que se celebra del 16 al 20 en Dubai (EAU) y cuyo Pabellón de España organiza y coordina desde hace diez años la Cámara ciudadrealense, junto con la Oficina Comercial de España en este pequeño emirato, una de las zonas más ricas y desarrolladas del mundo.

De las 5 empresas de la provincia que acuden a esta feria, 4 son de Tomelloso: DFM Aguas, Pretom Maquinaria; Talleres de La Mancha y Talleres Pradillos. La quinta es Tecнове, la empresa de carrocerías y vehículos de Herencia.

El Pabellón español, con una superficie de más de mil metros, tiene una de las mejores ubicaciones de esta feria, que en la pasada edición tuvo 1.664 expositores de 54 países, 33.689 visitantes profesio-



Recreación del Pabellón español en "The Big 5" de este año.

sionales, con un incremento del 20% sobre 2003 y más de 26.000 metros de superficie ocupada. "The Big 5" es la feria que manifiesta la enorme pujanza económica y de construcción de este emirato y de toda la zona, ya que desde aquí se re-exporta a numerosos países.

El incremento de precios del petróleo,

la escasa industrialización de la zona, la creciente importación de todo tipo de productos y la buena imagen de los productos europeos, hace que, junto al fuerte crecimiento económico y de las infraestructuras, hacen de esta feria una ocasión clave para las empresas que están buscando nuevos mercados.

## Cuatro empresas visitan Argentina y Chile

Directivos de cuatro empresas de la provincia llevaron a cabo a finales de octubre, acompañados de un técnico de la Cámara de Ciudad Real, una misión comercial en Buenos Aires y en la capital chilena, Santiago de Chile, conforme al programa de esta misión, patrocinada por la Diputación y el Instituto de Promoción Exterior de Castilla-La Mancha (Ipex), para mantener encuentros profesionales con importadores y distribuidores, previamente concertadas con la me-

diación de las Oficinas Comerciales de España en ambas capitales.

Buenos Aires, con más de once millones de habitantes, concentra casi un tercio de la población total argentina, un país que en 2003 incrementó en un 54% sus importaciones, hasta los 14 mil millones de dólares.

En Santiago de Chile, las empresas mantuvieron diversas entrevistas comer-

ciales. La capital chilena, con 6 millones de habitantes, concentra casi el 40% de la población nacional, con una renta per cápita de 5.000 dólares.

Las empresas participantes en esta misión comercial fueron: Carbotécnica, de Manzanares, fabricante de agronutrientes especiales; Industrial Quesera Cuquerella, de Malagón; Muñoz Manzanque, fabricante de quesos, de Manzanares y Miguel Bellido, fabricante de maquinaria y textil, de Manzanares.



Jaime Cabanes, en las nuevas instalaciones de la empresa.

# Tecnología & Diseño Cabanes, líder nacional de mobiliario urbano

## La empresa acaba de recibir el Premio Regional de Diseño

Tecnología & Diseño Cabanes es una empresa familiar de Ciudad Real, creada en 1994 y que en sólo una década se ha convertido en líder del sector del mobiliario urbano de diseño en buena parte de España y por supuesto de Castilla-La Mancha. Acaba de recibir el Premio Regional de Diseño, mientras ultima sus nuevas instalaciones en el Polígono Avanzado de Ciudad Real, en las que trabajan 20 personas, además de un selecto equipo de diseñadores externos.

Exporta el 20% de su producción y se prepara para afianzar su posición, estando muy atenta a las nuevas necesidades de sus clientes, lanzando nuevos productos y no olvidando el mobiliario de interior, un campo propio que quieren relanzar.

Los orígenes de esta nueva empresa de la corporación Ca-

banes, que este año facturará 1,6 millones, hay que buscarlos en el ya desaparecido taller de calderería de Daimiel, localidad de origen de la familia Cabanes, que vieron en el mobiliario urbano una nueva línea de negocio, allá por el año 90.

Después vendría la Serie Generatriz, diseñada por el arquitecto Alejandro Mollano, que fue el espaldarazo para lanzar la empresa y que se puede ver ubicada en muchas ciudades españolas y en los Campus de la universidad regional. A ésta seguiría la Serie Aldonza, de Ramón Ruiz Valdepeñas, que podemos ver en el Parque del Pilar, otro éxito comercial para esta empresa en los años 90. En el año 95, Tecnología & Diseño lanza la Serie Paracelso, de Ruiz de Castañeda, el arquitecto de Torralba, uno de cuyos elementos es la barandilla iluminada del entorno del Quijote Azteca, de la capital.

## NUEVAS INSTALACIONES

Tecnología & Diseño Cabanes vive actualmente un punto y aparte importante en su trayectoria empresarial de más de 15 años. Como el resto del grupo Cabanes, la empresa ocupa unas nuevas instalaciones de 10.000 metros, en las que ellos tienen 4.000, para talleres, fábrica, oficinas y exposiciones. La inversión total de la obra, a la que se dan actualmente los últimos retoques, ha supuesto casi 5 millones de euros.

Además, T&D Cabanes acaba de editar un nuevo, amplio y lujoso catálogo con todos sus productos y líneas, para transmitir una nueva imagen de fabricantes de productos a medida. "Nosotros controlamos el proceso, somos un taller de diseño y fabricamos las creaciones", dice Jaime Cabanes en su amplio y luminoso nuevo despacho del Polígono Avanzado de Ciudad Real.



**FERIAS Y EXPORTACIÓN.**- En el año 96, la empresa se lanza a la exportación y a la asistencia a ferias sectoriales nacionales, como Construmat y otras, en donde obtienen un notable éxito. De la mano de la Cámara de Ciudad Real comienzan en esta época a visitar y asistir a ferias internacionales, como la "Big 5", de Dubai, la feria de construcción y afines más importante del medio oriente.

Hoy la empresa exporta a Bélgica, Alemania, Portugal, Reino Unido y Holanda y pretende consolidar aquí su posición para incrementar por encima del 20% su exportación actual.

En 1997, la empresa se instala en Ciudad Real, en una nave del polígono de la carretera de Carrión y lanza nuevos productos, recogidos en un catálogo denominado "ciudades amables", con nuevos diseños y colaboradores, a la par que se va asentando en buena parte de España.

**MOBILIARIO DE INTERIOR.**- En el año 2002, Tecnología y Diseño Cabanes amplía su actividad a una nueva línea de mobiliario de interior, un sector que casi desde entonces no atraviesa un buen momento, por la carestía de la vivienda y la competencia de marcas como Ikea. Por ello, están pensando especializarse en series para hoteles, restaurantes, tiendas, etc., ofreciendo muebles de diseño a precios competitivos, manteniendo esta línea de proyectos personalizados que quieren potenciar.

Ligado a este proyecto fue la apertura en Ciudad Real de la tienda Ártica, que ha servido, asegura Jaime Cabanes, para palpar las demandas de los clientes y hacer productos pedidos por ellos.

**ACERO INOXIDABLE.**- Actualmente, T & D Cabanes participa en un interesante proyecto, en colaboración con empresas siderometalúrgicas de Tomelloso y la universidad regional, para investigar procesos de mejora del acabado del acero inoxidable, un material muy

interesante y lleno de posibilidades industriales, asegura Jaime Cabanes, gerente de Tecnología y Diseño Cabanes, una empresa singular, que ellos definen como "taller de diseño" en el oasis industrial de la capital de la provincia.

## PREMIO REGIONAL DE DISEÑO

Tecnología y Diseño Cabanes acaba de recibir el Premio Castilla-La Mancha de Diseño, por su dedicación y trabajo en el mundo del diseño, siendo además candidata, propuesta por el Centro Regional de Diseño, a los Premios Nacionales, el más alto galardón que se otorga en España. Está concedido por el Ministerio de Industria, Turismo y Comercio y la Fundación BCD (Barcelona Centre Design) y habitualmente los entrega la Casa Real.

Para Jaime Cabanes, este Premio regional es un reconocimiento a la trayectoria de la empresa, que se remonta a 1994 y a la preocupación constante por el diseño.



# La comisión Europea comprueba el respaldo social del aeropuerto

"La Comisión Europea es perfectamente consciente de la importancia de este aeropuerto para Castilla-La Mancha, y no se opone al mismo, nuestra tarea consiste en asegurarnos de que la legislación medioambiental europea, que ha sido aprobada por todos, se cumple, y las visitas de ayer y hoy han sido muy útiles"

Dijo en Ciudad Real el director general de Medio Ambiente de la Comisión Europea, el inglés David Grant Lawrence, tras conocer en profundidad este proyecto y a sus promotores y comprobar, durante los pasados días 10 y 11 de octubre, el respaldo social con que cuenta este proyecto.

"Hemos tenido unas discusiones muy abiertas y nos marchamos de aquí con una visión mucho más clara de todo", dijo el enviado de la Comisión, quien añadió que "la Comisión está plenamente convencida de que es posible conciliar los tres elementos del desarrollo sostenible, el económico, el social y el medioambiental". "Nos comprometemos a trabajar con el Ministerio de Medio Ambiente para tratar de encontrar una solución al problema en la mayor brevedad posible".



Fernando Lamata y David G. Lawrence

Por su parte, el director general de Medio Ambiente del ministerio español, Jaime Alejandro, dijo que el aeropuerto despierta gran inquietud en la zona, como lo prueba el hecho de que el procedimiento público que se abrió para proceder a la tercera declaración de impacto

## RESPALDO DE LA JUNTA

El vicepresidente primero de Castilla-La Mancha, Fernando Lamata, afirmó en Ciudad Real que el Gobierno regional se pone a disposición de la Unión Europea para ampliar y aclarar toda la información necesaria relativa a la Declaración de Impacto Ambiental del aeropuerto de Ciudad Real y a la resolución de todas las dudas que hayan podido plantearse desde las instancias comunitarias hacia este proyecto. Por su parte, el consejero delegado de la sociedad promotora del aeropuerto, José Cano, manifestó que con esta visita de los técnicos europeos, "se ha dado un paso de gigante en el desbloqueo de las obras del aeropuerto".

ambiental, ha recibido 1.720 alegaciones.

Añadió que, tras las reuniones, se ha decidido pedir dos informes, uno a la Universidad de Castilla-La Mancha y otro al Museo de Ciencias Naturales.

## Estudios de Gestión Aeronáutica en Puertollano

Junta de Comunidades, Diputación Provincial y Ayuntamiento de Puertollano han constituido la Fundación Universitaria de Puertollano para afianzar las enseñanzas universitarias en este municipio, como el título propio de Gestión Aeronáutica y Aeroportuaria, como titulación superior que se desarrollará en cuatro años académicos.

Nemesio de Lara, que ostenta la presidencia de la Fundación Universitaria de



Momento de la constitución oficial de la Fundación.

Puertollano, resaltó que a partir de ahora se atisba un futuro interesante para el

desarrollo universitario de esta ciudad, que se afianzarán con la existencia del Aeropuerto de Ciudad Real. El consejero de Educación, José Valverde, destacó que para este título de Gestión Aeronáutica y Aeroportuaria, existe ya una partida de 300.000 euros. La docencia será impartida por profesores de la UCLM y por docen-

tes que sean profesionales con experiencia en el sector.

# Crear empresas en Ciudad Real es más fácil

## Ventanilla Unica Empresarial



*Un único lugar para:*

- . Orientar*
- . Tramitar y*
- . Agilizar*

C/ Lanza, 2  
13004 Ciudad Real  
Castilla La Mancha

Tel: 926 27 17 68  
Fax: 926 22 70 11  
[ciudadreal@ventanillaempresarial.org](mailto:ciudadreal@ventanillaempresarial.org)  
<http://www.ventanillaempresarial.org>  
[Http://www.vue.es](http://www.vue.es)

SEDE:  
Cámara de Comercio e  
Industria de Ciudad Real



**Cámara**  
Ciudad Real

# ¿Deben hacerse contratos de privacidad con los asesores externos?

La Ley de Protección de Datos ha hecho que las empresas tengan que prestar atención a ciertos aspectos que en principio pasaban desapercibidos.

Uno de ellos tiene que ver con los accesos que las empresas permiten a otras en el contexto de la prestación de un servicio. Dada la alta cuantía de las sanciones establecidas en la normativa vigente para este aspecto, se describen a continuación las medidas a las que hay que prestar atención para que estos accesos se realicen conforme a la normativa vigente.

Desde la entrada en vigor de la Ley 15/99, de Protección de Datos de Carácter Personal, la obligación de firmar un contrato de privacidad de datos con nuestro asesor o gestor es exigible a las empresas, independientemente del volumen de información que traten o el carácter de los datos recabados (clientes, proveedores, personal, etc.).

Las gestorías o asesorías prestan servicios fiscales, laborales o contables a todo tipo de empresas. Para ello es imprescindible que estas entidades accedan a informaciones de sus clientes. La Ley es muy severa con cualquier acceso a datos, estableciendo requisitos francamente duros para que esto se pueda producir. Pero en muchas ocasiones existen profesionales que necesitan, por razón de su actividad, acceder a datos de carácter personal de terceros, y en casos justificados la norma lo permite.

Este tipo de empresas accederán a datos personales contenidos en ficheros -informáticos o en soporte físico- de sus



Curso sobre protección de datos del CEEI de Ciudad Real

clientes (datos identificativos de empleados, profesionales, bancarios, sueldos, etc...) ya que resulta imprescindible para el cumplimiento de las obligaciones mercantiles (elaboración de impuestos trimestrales, nóminas, control de la conta-

este acceso sea legal es que se formalice en un contrato. Aunque sea una acción permitida por la Ley, se requiere para ello que ambas partes (empresa-asesor) se comprometan a respetar la privacidad de las informaciones accedidas, informaciones que en muchos casos abarcan datos de carácter personal especialmente protegidos (afiliaciones sindicales o grado de minusvalía del trabajador).

Los requisitos de este contrato también los marca la Ley. El mismo debe señalar expresamente que la empresa que accede a datos -el asesor- únicamente tratará los mismos conforme a las instrucciones del responsable de la información, que no los aplicará o utilizará con fin distinto al que figure en dicho contrato, ni los comunicará, ni siquiera para su conservación, a otras empresas. Además, en el mencionado contrato también se deben enumerar y especificar las me-

**Las gestorías o asesorías prestan servicios fiscales, laborales o contables a todo tipo de empresas**

bilidad etc...). Este acceso lo permite la Ley. En otras palabras, es imprescindible que las asesorías tengan el conocimiento necesario de sus clientes, en caso contrario no podrían prestar servicio alguno.

**CONTRATO.-** El único requisito para que



## OBLIGACIONES REQUERIDAS POR LA LEY

- ▶ Informar a los interesados convenientemente. Implantar en todos los formularios de recogidas de datos cláusulas legales específicas.
- ▶ Inscribir los ficheros en la Agencia Española de Protección de Datos.
- ▶ Implantar un sistema de identificación y autenticación en los sistemas informáticos que traten datos de carácter personal.
- ▶ Hacer copias de seguridad de los datos, al menos semanalmente. Etiquetar los soportes y guardarlos de forma protegida. Al menos una copia de seguridad ha de situarse en un lugar diferente de aquél en que se encuentren los equipos informáticos.
- ▶ Solicitar el consentimiento de los interesados a la hora de obtener sus datos de carácter personal.
- ▶ Nombrar a un Responsable de Seguridad.
- ▶ Facilitar los derechos de acceso, modificación, cancelación y oposición a los interesados.
- ▶ Cifrar las informaciones consideradas especialmente protegidas.
- ▶ Implantar un sistema de gestión ante incidencias, por ejemplo ante virus informáticos o robos que pongan en peligro la confidencialidad de los datos de carácter personal.
- ▶ Implantar un registro de acceso a datos (en ciertos casos).

La complejidad de las posibles situaciones que se pueden producir en los entornos empresariales hace que se deba prestar especial atención a la elaboración de este contrato. Una mala redacción del mismo podría traer graves perjuicios en caso de inspección por parte de la Agencia Española de Protección de Datos. En España contamos con un régimen sancionador muy severo.

Se trata de una de las tareas que se revisan en un proceso de adecuación a la normativa de protección de datos. Existe muchas otras, entre ellas la implantación del llamado "documento de seguridad", la elaboración de cláusulas de confidencialidad para los trabajadores o la obligatoriedad de auditar la empresa cada dos años. Desde el CEEI Ciudad Real se realiza un trabajo de adecuación total a la normativa vigente. La personalización, bajo coste y disponibilidad del servicio hacen que las empresas de la provincia tengan una buena oportunidad de adaptarse a la Ley.

**SERVICIO DE PROTECCIÓN DE DATOS  
DEL CEEI CIUDAD REAL**  
C/Lanza 2. CP 13004 Ciudad Real.  
Tel.: 926273034 Fax.: 926216398

medidas de seguridad técnicas que los sistemas informáticos de la empresa que accede a datos han de implantar. Dicho de otro modo, las asesorías que prestan servicios a empresas deben implantar en sus sistemas informáticos las medidas

de seguridad exigidas en los contratos de privacidad suscritos con sus clientes. Esto es lógico: de nada vale que mi empresa tenga una férrea política de seguridad si luego existen otras que acceden a mis datos y no tienen en cuenta este aspecto.

**ANGAMA**  
ARTES GRAFICAS

- medianas y grandes cantidades
- máquinas de 1, 2 y 4 colores
- alto equipamiento técnico
- diseño y foto industrial
- revistas y libros
- folletos y catálogos
- continuo y talonarios
- carpetas con/sin anillas
- carteles hasta 100 x 140
- calendarios

Políg. Ind. "Larache"  
c/ Pedro Muñoz, 1  
13005 CIUDAD REAL  
Telf.: 926 21 01 25 • Fax: 926 21 17 20  
E-mail: angama@cim.es

**ANGAMA**  
digital

- directamente desde el ordenador
- microcantidades
- muy económico
- 24 horas
- color, blanco/negro y datos variables
- hasta cartulinas de alto gramaje
- folletos
- carteles
- tarjetas
- invitaciones
- menús
- memorias
- tesis
- etiquetas
- mailings personalizados



## Balneario Cervantes

Este establecimiento de Santa Cruz de Mudela ha finalizado su proceso de ampliación y mejora, con la reciente inauguración de 24 nuevas habitaciones, que hace que el establecimiento cuente con 104. La inversión total de la reforma ha supuesto más de un millón de euros, habiendo recibido una subvención de la Junta de Comunidades de 118.000. El balneario, que tiene una alta ocupación y da trabajo a 55 personas, ofrece estancias desde un día, con tratamiento incluido.



## Soluziona

La consejera de Economía y Hacienda, María Luisa Araújo, visitó en Ciudad Real el Centro Mixto de Investigación y Desarrollo de Software de la empresa Soluziona, que colabora con la Junta de Comunidades en distintas áreas, como la recién creada Red Tetra, con la que Castilla-La Mancha será la primera región de España que dispondrá de este sistema. Los directivos de la empresa solicitaron de la consejera el apoyo de las administraciones públicas para trabajar en las necesidades de este sector y poder alcanzar acuerdos puntuales con la Junta de Comunidades para una mejor gestión.

## Melón

La sectorial del melón de Ucaman ha calificado de "poco fluida y mala" la casi concluida campaña del melón verde piel de sapo, que se ha caracterizado por unos precios de origen bajos,

que apenas han dado para cubrir los costes a pesar de la bondad del producto. Además, se observa con preocupación que las grandes superficies han reducido su aprovisionamiento de este producto, dada la caída de la rentabilidad por metro cuadrado.

## Tecnobit

Esta empresa de electrónica y sistemas de defensa recibió recientemente el Premio a la Calidad del Equipamiento del Hardware, comprendido dentro de los premios a la Calidad Informática de Castilla-La Mancha, que entrega el Colegio de Ingenieros Informáticos y que este año se han entregado en Ciudad Real, con asistencia del consejero de Industria, José Manuel Díaz-Salazar.

## Alquimia

Esta empresa manchega, especializada en la investigación en innovación medioambiental, ha suscrito un convenio con la universidad regional para desarrollar tecnologías de descontaminación y reaprovechamiento de residuos y aguas de uso industrial. El convenio, por un montante de medio millón de euros, contempla tras una fase experimental, la construcción de una planta de tratamiento en Daimiel que recibiría fondos europeos, estatales y regionales.

## "La Loma de Valdespacha"

Así se llama esta nueva casa rural, que hace la número 85 de las existentes en nuestra provincia y que fue recientemente inaugurada por los delegados de Industria y Agricultura, en un paraje próximo a Torre de Juan Abad, en la carretera entre Valdepeñas y Cózar. Esta casa dispone de seis habitaciones y en su acondicionamiento se han invertido más de 400.000 euros, de los que más de un tercio han sido ayudas de fondos comunitarios.



## Caja Rural

Esta entidad financiera provincial registró un beneficio de 10 millones hasta septiembre pasado, con un incremento del 37% respecto de igual período del año 2004 y habiendo superado ya los beneficios de todo el año anterior. Para este ejercicio, Caja Rural espera batir un récord histórico de beneficios, llegando a los 12 millones de euros.

## López Baena

Esta empresa, líder en Andalucía en el sector de la distribución de material eléctrico, acaba de instalarse en Ciudad Real, en el polígono de la carretera de Carrión, dentro de un proceso de expansión que incluye otra delegación en Toledo. López Baena es una empresa con 40 años de vida, que factura casi 70 millones de euros y emplea a 250 personas.

## "Entrecaminos"

14 empresas, la mitad de ellas de Valdepeñas, han suscrito sus correspondientes precontratos para instalarse en el Parque Empresarial "Entrecaminos", que Sepes ha construido en Valdepeñas, junto a la Autovía de Andalucía. Según el alcalde de la localidad, Jesús Martín, otras 16 empresas han desembolsado ya el 10% del precio de las parcelas adjudicadas.

## Román Rivero planifica el crecimiento ordenado de esta ciudad



Román Rivero, alcalde de Miguelturra desde 1979.

# "Miguelturra tendrá 25.000 habitantes en 10 años"

**"EL VERDADERO CRECIMIENTO** de Miguelturra está por venir", dice Román Rivero, alcalde desde 1979 de este pequeño municipio lindante con la capital, que ya supera los 12.000 habitantes y espera doblar su población y su suelo residencial en la próxima década. Razones no le faltan a la vista de los grandes proyectos en marcha, del fuerte ritmo de crecimiento y de sus ventajas competitivas con la capital, que Miguelturra lleva sabiendo aprovechar al máximo desde hace muchos años. Rivero define a su ayuntamiento como una empresa de servicios en la que la agilidad es básica.

Un dato ilustra el vertiginoso crecimiento, bastante bien planificado, de Miguelturra: en los años 90 se concedían 300 licencias de obra nueva por año, 500 en el 2003, 800 en el 2004 y este año serán más de mil. Miguelturra tiene una población muy joven, con mucho matrimonio recién casado que se instala en el pueblo, aunque trabajen en la capital, por el menor coste de las viviendas.

**PREGUNTA.-** ¿Cómo está planificando el ayuntamiento ese crecimiento por venir?

**REPUESTA.-** El proyecto de ordenación urbanística de Miguelturra contempla un horizonte de más de 25.000 habitantes para el año 2015, con 5.000 nuevas viviendas y un suelo industrial

### Las cifras

**Población:** Más de 12.000 vecinos. 150 inmigrantes.

**Superficie:** 118 Km cuadrados.

**Altitud:** 629 metros.

**Economía:** Servicios, construcción, industria y agricultura.

**Presupuesto municipal:** 1 millón de euros.

**Distancia:** 1 Km a Ciudad Real.

de más de 1,5 millones de metros cuadrados. Los promotores ya están adquiriendo el suelo que vamos a programar, para empezar a construir inmediatamente después. Al día de hoy, Miguelturra no tiene suelo residencial ni industrial. Todos los huertos interiores ya se han construido, por lo que debemos sacar este proyecto cuanto antes.

Eso nos obliga a planificar los servicios y las infraestructuras de agua, depuración, electricidad y otras, coordinadamente con los municipios próximos.

**P.- ¿Ese crecimiento urbano cómo contempla la instalación de empresas?**

**R.-** Vamos a triplicar el suelo industrial, además del proyecto del Parque Tecnológico, de un millón de metros cuadrados, por lo que sí actualmente Miguelturra tiene más de 200 pequeñas empresas instaladas en su término, podemos pasar en

ese horizonte del 2015 a más de 600 y además, esperamos acoger algún gran proyecto, porque nos costa que hay muchos ojos puestos en nuestro desarrollo.

Nuestro gran crecimiento se genera en la interconexión de las dos autovías: la de Daimiel y la proyectada de Valdepeñas, que debe estar acabada, al menos en este primer tramo, para 2007, creando accesos rápidos a las nuevas empresas y viviendas, en un nuevo horizonte que nada tiene que ver con las saturadas carreteras actuales.

### PARQUE TECNOLÓGICO

**P.- ¿Cómo está el proyecto del Parque Tecnológico?**

**R.-** Será el gran escaparate de Miguelturra en la autovía de Daimiel. Un Parque de unos 3 kilómetros de largo. De un millón de metros, con una bajísima densi-

dad de construcción, de unos 300.000 metros y mucha zona verde.

Ahora se está acabando el proyecto de urbanización y cuando esté lo adjudicaremos para estar construyendo el año próximo y que las primeras empresas estén funcionando a finales de 2007. El ayuntamiento va a dotarse de técnicos para impulsar tanto este Parque Tecnológico como el nuevo polígono.

Vamos a ofrecer suelo a la Universidad regional y de hecho ya tenemos alguna empresa investigando en colaboración con ella.

### FACILIDADES A LAS EMPRESAS

**P.- ¿Qué tienen pensado para seguir atrayendo empresas?**

**R.-** El ayuntamiento debe ser una empresa de servicios para los ciudadanos y para las empresas que vienen a invertir, por

## Nuestras empresas

Santiago Priñas, gerente de Muebles Ébano SCL

### "Con las autovías vendrán más empresas"

Miguelturra crece más que la media nacional y vive un momento muy positivo, con buenas perspectivas de desarrollo para los próximos años. Tenemos suelo para viviendas y empresas y estoy seguro que con las autovías que se construyen y se van a construir en la zona, vendrán más empresas al pueblo, creando más empleo y también más competencia. Este empresario ve con optimismo la situación de Miguelturra y sus perspectivas de desarrollo y cita el proyectado parque tecnológico, como un ejemplo más de la planificación de los cimientos del futuro. Sobre el anunciado pabellón ferial, Priñas se alegra por Miguelturra y dice que la localidad se ha adelantado a la capital y se ha llevado el proyecto.



Ofelio López, presidente de la Cooperativa Agrícola y Ganadera

### "Miguelturra tiene mucha actividad"

"Nos sentimos orgullosos de ser de un pueblo acogedor y dinámico", dice Ofelio López, presidente de la Cooperativa Agrícola y Ganadera de Miguelturra, con más de 400 socios y dispuesta a seguir contribuyendo al desarrollo de la zona. López ve buenas perspectivas de desarrollo para Miguelturra y él, que pulsa especialmente el sector agrícola y ganadero, ve mucha actividad en la localidad, que crece y confía en su futuro. Ofelio López está convencido de que Miguelturra acogerá más empresas en los próximos años y que seguirá creciendo, creando empleo y desarrollándose, con nuevos polígonos y viviendas y hasta con un pabellón ferial que será una atalaya sobre la capital.





Román Rivero en el balcón del Ayuntamiento.

lo que la agilidad es básica y retrasar un día un papel es un perjuicio. Tenemos que ser lo más ágiles que podamos.

Ahí encaja el haber acogido el centro de formación y la sede de la CEOE provincial, un proyecto singular y de una gran

importancia para nosotros y para los migueltureños, que se van a beneficiar de tenerlo ahí. Nos ofrecimos sin condiciones y les dejamos hasta elegir sitio.

La formación es cada día más importante para tener un trabajo y para conservarlo. Miguelturra tiene menos paro que la media provincial, pero debemos darles a los jóvenes la mejor formación posible.

#### CIUDAD REAL- MIGUELTURRA

P.- ¿Ciudad Real y Miguelturra parecen necesitarse mutuamente?

R.- Tenemos que colaborar en muchos campos, en beneficio de nuestros ciudadanos. Transporte, agua y muchos más. Una consultora va a elaborar un informe sobre esa necesaria planificación entre la capital y nosotros. Las relaciones deben mejorar y ser responsables ante nuestros vecinos.

Francisco Molina, director-gerente de Fundición Dúctil Molina

## "El futuro abre nuevas perspectivas de negocio"



"El futuro es, sin duda alguna, esperanzador. Se abren nuevas perspectivas de negocio gracias al parque tecnológico de Miguelturra, al aeropuerto y a la mejora de las comunicaciones, dice Francisco Molina", director-gerente de Fundición Dúctil Molina, una empresa radicada en el término de Miguelturra en 1997, para cubrir la demanda creciente de fundición nodular y gris en el mercado nacional e internacional, no cubierta en el ámbito regional por ninguna empresa del sector industrial, obras públicas, saneamiento o abastecimiento. Esta empresa, con casi 30 trabajadores, reconoce la labor del ayuntamiento para facilitar el desarrollo industrial y la colaboración con los empresarios, incluso impulsando la investigación, el desarrollo y la innovación, como ha sido en su caso, para desarrollar nuevos productos a través del reciclaje de productos procedentes del Campo de Calatrava.

Sacramento Cruz, presidente de Construcciones Sacra

## "Miguelturra seguirá creciendo más"

Sacramento Cruz es muy optimista respecto de la situación y las perspectivas de desarrollo de Miguel-



turra. Él, que palpa desde la dirección de su empresa, la primera constructora de la localidad, con 180 trabajadores, la evolución del sector, cree que el pueblo está creciendo más deprisa que la media y que esto seguirá siendo así, fundamentalmente porque Miguelturra va a seguir atrayendo población y empresas en los próximos años. Cree que la estimación de tener unos 20.000 habitantes en diez años puede quedarse pequeña, porque el pueblo tiene mucha vitalidad y hay perspectivas muy interesantes, como las autovías, los nuevos polígonos, el parque tecnológico o el nuevo pabellón ferial, además de que el coste de la vivienda va a seguir siendo considerablemente más bajo que en la capital.

Los datos de envejecimiento, maternidad y reemplazo, están en mejores posiciones que la media nacional y regional

## Un pueblo joven y dinámico



El pueblo incrementó espectacularmente su población entre 1993 y 1996.

La estructura de la población de Miguelurturra deja bien a las claras que estamos ante un pueblo joven y dinámico, cuya pirámide se ensancha en la franja comprendida entre los 30 y los 40 años, según el INE. Los nacimientos superan claramente a las defunciones y los datos de envejecimiento, maternidad y reemplazo, se sitúan llamativamente en mejores posiciones que la media

nacional y regional. Miguelurturra es un pueblo joven y lleno de vida.

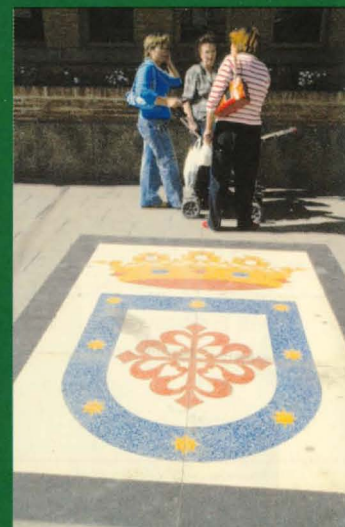
El pueblo incrementó espectacularmente su población entre 1993 y 1996, creciendo en mil habitantes/año hasta llegar a casi 11.000. Después, el crecimiento ha sido más sosegado, pero constante.

Con un bajo nivel de paro, Miguelurturra es un pueblo de servicios, con más de 200 empresas instala-

das, seguido de casi 100 empresas de construcción, medio centenar de industrias y 17 empresas agrícolas. El número de trabajadores autónomos ronda los 600.

En el pueblo tienen presencia comercial 5 cajas de ahorros y un banco y más de doscientos establecimientos comerciales, de ellos casi medio centenar al por mayor y una zona comercial muy potente en el corredor comprendido entre su casco urbano y la capital.

La ubicación a la entrada del pueblo de la flamante sede y centro de formación de CEOE, es todo un símbolo de la capacidad de Miguelurturra para acoger proyectos que suponen negocio e imagen de pueblo emprendedor y abierto, dotado de buenos servicios sociales, deportivos y culturales.



Miguelurturra está dotado de buenos servicios sociales, deportivos y culturales.

Treinta y cinco autobuses diarios unen a Miguelurturra con la capital y viceversa, en un constante trajín que viajeros de cercanías que evidencia la estrecha relación existente entre la capital y este municipio, apenas separado por un tiro de piedra desde las últimas casas de Ciudad Real. Miles de personas van y vienen diariamente en sus coches, en un incesante ir y venir, con horas punta incluidas, para acudir a sus trabajos o regresar a sus hogares y es que la capital y Miguelurturra son ya un todo unido por la realidad de las cosas.



## Central solar

❑ La sociedad estatal de participaciones industriales (Sepi) ha aprobado la constitución de una sociedad de gestión del proyecto de construcción de una central solar termoeléctrica, de 20 megawattios de potencia en Almadén. El proyecto, que se iniciará en 2007, tiene un presupuesto de 80 millones de euros y precisa de una superficie de 100 hectáreas para ubicar los 1.200 helioestatos, de 120 metros cuadrados cada uno, encargados de concentrar la radiación solar.

## Ferca Network

❑ Esta empresa de Herencia acaba de recibir una distinción de la Sociedad de la Información de Castilla-La Mancha (Sicman), por sus méritos en la

utilización de Internet añadiendo valor añadido a su negocio

## Cantenet, premiada

❑ La Asociación de Empresarios de Tomelloso ha concedido a Ángel Cantón, fundador y director de la empresa de telecomunicaciones Cantenet, el premio "Joven Empresario del Año", que le será entregado en el transcurso de la tradicional cena anual de esta asociación empresarial.

Ángel Cantón fundó Cantenet en 1991 y desde entonces ha registrado un crecimiento espectacular hasta tener hoy más de setenta empleados y ocho sucursales por toda la región, además de realizar una firme apuesta por la innovación y la gestión de los recursos empresariales.



## Mayasa

❑ Minas de Almadén y Arrayanes (Mayasa), la empresa ligada desde siempre al devenir de Almadén y a la extracción del mercurio, espera cerrar este año alcanzando, por primera vez en un cuarto de siglo, un beneficio de explotación, tras llevar varios años haciendo reducciones de gastos, con recortes de plantilla y reducción de la actividad general.

...Sadogar y tú,  
haciendo hogar



# Muebles SADOGAR

C/ Real 14, 13150 Carrión de Cva. (C-Real) Tlf. 926 814046-63 Fax. 926 814370

## La Cámara facilita a las empresas el pago del IVA por internet

La Cámara de Comercio de Ciudad Real facilitará a las empresas de la provincia, a través de los certificados digitales de Camerfirma, tramitar vía Internet la declaración mensual del IVA, denominado modelo 330. La Agencia Tributaria ha establecido que los sujetos pasivos del IVA que se encuentran inscritos en el Registro de exportadores y otros operadores económicos, deben presentar, desde el pasado 1 de octubre, sus declaraciones-liquidaciones periódicas del IVA, de forma obligatoria y a través de Internet.

Para facilitar a las empresas la tramitación telemática de esta obligación fiscal, Camerfirma, entidad certificadora de

las Cámaras, ofrece sus certificados digitales. Camerfirma está reconocida por la Agencia Tributaria para que las empresas puedan realizar trámites tributarios por Internet, como son la presentación y consulta de declaraciones, pago de impuestos y de deudas notificadas, impresión de etiquetas, obtención de certificaciones tributarias electrónicas, comunicación de cambio de domicilio o variación de datos.

Para obtener los certificados mencionados, basta con visitar la página: [www.camerfirma.com / certificados](http://www.camerfirma.com/certificados). Para la Agencia Tributaria, Camerfirma cumple todos los requisitos y condiciones previstas por la actual normativa.

## La Diputación organiza la feria alimentaria "España Original"

El presidente de la Diputación de Ciudad Real, Nemesio de Lara, ha anunciado la celebración el próximo año en Ciudad Real de la feria agroalimentaria "España Original", que, como Fenavin, tendrá repercusión nacional e internacional.

Este nueva feria promovida por la Diputación, se celebrará del 27 al 30 de septiembre de 2006 y será dirigida por Manuel Juliá, con el objetivo de agrupar en Ciudad Real a las denominaciones de origen e indicaciones geográficas de España, y convertirse en un referente de los productos agroalimentarios españoles.

La nieve está servida



Comienza la temporada de esquí [2005-2006]

**¡APROVECHA NUESTRAS OFERTAS!\***

**Nieve**

- \* Oferta "Fines de Semana" en Pirineo Aragonés.
- \* "5x4": 5 noches al precio de 4 en el Pirineo Aragonés.
- \* "Forfaits Grátis" en el Pirineo Catalán.
- \* "Precios Especiales" en Andorra.
- \* "7x6": 7 noches al precio de 6 en Andorra.

\* Infórmate de las condiciones de aplicación, fechas y establecimientos incluidos.



INFORMACIÓN Y RESERVAS

C/Toledo,4•13001 Ciudad Real Tel.: 926 252 834•Fax.: 926 253 874•E-mail:[ciudadreal@viajeseci.es](mailto:ciudadreal@viajeseci.es)

VIAJES

El Corte Inglés



# [OFERTAS DE SERVICIOS]



**impefe**  
Instituto Municipal de Promoción  
Empresarial, Formación y Empleo  
Ayuntamiento de Ciudad Real



- INTERMEDIACIÓN LABORAL
- ORIENTACIÓN A FUTUROS EMPRESARIOS
- SUBVENCIONES A EMPRESAS
- GESTIÓN DE ÁREAS INDUSTRIALES DE CIUDAD REAL
- PARQUE INDUSTRIAL AVANZADO (PIA)
- ÁREA INDUSTRIAL SEPES (120 HA)

- BASE DE DATOS
- PLATAFORMA VIRTUAL PARA EMPRESARIOS
- PROYECTOS EUROPEOS PARA EMPRESARIOS
- COLABORACIÓN CON LA CÁMARA DE COMERCIO
- FORMACIÓN CONTINUA

C/ Valle de Alcudia, s/n  
Teléfono: 926 210 001  
[impefe@ext.ayto-ciudadreal.es](mailto:impefe@ext.ayto-ciudadreal.es)



José Vicente Fernández de Sevilla, presidente de la Asociación para la Promoción del Aceite del Campo de Montiel

## "Nuestros aceites tienen un gran potencial si hacemos bien las cosas"



José Vicente Fernández de Sevilla está convencido de que el extraordinario aceite que se produce en la zona es una garantía de futuro si se hacen bien las cosas.

Diez mil olivicultores de la amplia comarca del Campo de Montiel, con una superficie de producción de casi 50.000 hectáreas y 25 términos municipales, tienen sus esperanzas en la Denominación de Origen de su extraordinario acei-

te de oliva virgen extra, un producto cultivado desde siempre en la zona, que este año va a ver mermada de forma importante su producción por las pasadas heladas y que mira con ilusión al Plan de Recuperación del Olivar, según cuenta

José Vicente Fernández de Sevilla, presidente de la Asociación para la Promoción del Aceite del Campo de Montiel y de la cooperativa Campo de Montiel, de Infantes, quien está convencido de que el extraordinario aceite que se produce en la zona, es una garantía de futuro si se saben hacer bien las cosas.

**PREGUNTA.-** ¿Cómo están las gestiones para lograr el Reconocimiento previo por la Administración?

**RESPUESTA.-** Esperamos lograr este Reconocimiento este mismo año por la consejería de Agricultura, lo que nos permitiría poner ya en nuestras botellas las etiquetas de la Denominación. La Denominación de Origen distinguirá exclusivamente aceites de oliva virgen extra que hayan sido obtenidos de olivares de la zona protegida, además de cumplir todos los requisitos establecidos.

Hay que tener en cuenta que en la provincia, sólo nosotros y la zona de Montes de Toledo, produce aceites con calidad garantizada, aunque se habla de reconocer en un futuro los aceites del Campo de Calatrava.

**P.-** ¿Qué previsiones de cosecha tienen para este año?

**R.-** Como consecuencia de las fuertes heladas del pasado invierno, con temperaturas registradas de 20 bajo cero, la cosecha se va a reducir de forma importante, quizás menos del 60% del pasado año. Tenemos muchos olivos cortados, que no van a producir en 5 años y además, los productores se reservan parte de la producción.

La recogida de aceituna este año irá adelantada, por la sequía padecida, por lo que veremos cosechar a finales de es-



"Como consecuencia de las fuertes heladas del pasado invierno la cosecha se va a reducir de forma importante, quizás menos del 60% de la del año pasado".

te mes de noviembre, generalizándose ya en diciembre.

P.- ¿Los productores están motivados sobre las ventajas de lograr la Denominación de Origen?

R.- Indudablemente que sí, aunque estamos en un largo proceso de cambio de mentalidad, de procesos, de formación y adaptación a lo que el mercado exige, y

## CORNICABRA, PICUAL, MANZANILLA Y ARBEQUINA

Estas son las diferentes variedades de aceitunas existentes en el Campo de Montiel, si bien son las dos primeras las más abundantes, de las que se extraen zumos con una acidez máxima de 0,5%, muy estables y resistentes al enranciamiento, presentando aromas de frutado verde o maduro, amargos y picantes, que confieren a los aceites unas características muy singulares.



todo eso provoca resistencias.

El Plan de Recuperación del Olivar va a suponer un referendo al sector y nos va a venir muy bien a nosotros. Hay que tener en cuenta que la zona del Campo de Montiel tiene una población escasa y de edad elevada, con baja tasa de reposición. Por ello, la formación es básica.

A este respecto, el presidente de la Asociación para la Promoción del Aceite Campo de Montiel recuerda las jornadas celebradas los pasados días 25 y 26 en Villanueva de los Infantes, sobre normas y requisitos para la obtención de aceites de calidad en la D.O Campo de Montiel, como un ejemplo de lo que ya se está haciendo para formar en la cultura de la calidad a los productores.

P.- ¿Cuál es el potencial que ve en los aceites del Campo de Montiel para los próximos años?

R.- Nuestros aceites tienen un enorme potencial dada su excelente calidad, pero tenemos por delante un importante reto para ponernos al día, asegurar la trazabilidad de los olivos y de los aceites, con controles técnicos permanentes y llegar a los consumidores con unos aceites de calidad garantizada.

En este momento, más del 60% de la producción de los aceites del Campo de Montiel se vende a compradores mayoristas italianos y ese es el reto que tene-

## 17 ALMAZARAS Y UNA EMBASADORA

Fábrica de Aceites San Sebastián, de Santa Cruz de Mudela; Ntra. Sra. de la Antigua y Sto. Tomás de Villanueva, de Infantes; Ntra. Sra. de la Vega, de Torre de Juan Abad; Oliverera San Isidro, de Torrenueva; Stmo. Cristo del Valle, de San Carlos del Valle; Cózar de la Sierra, de Cózar; San Isidro Labrador, de Villanueva de la Fuente; San Bartolomé Apóstol, de Santa Cruz de los Cáñamos; Santo Domingo Guzmán, de Terrinches; Virgen del Valle, de Viso del Marqués; Ntra. Sra. del Pilar, de Castellar de Santiago; Santa Catalina, de La Solana; Ntra. Sra. de Mairena, de Puebla del Príncipe; Santiago El Mayor, de Albadalejo; San Miguel, de Albadalejo; San José de Villamanrique; Campo de Montiel, de Infantes, única envasadora y San Gregorio, de Almedina, conforman el grupo de empresas y almazaras cooperativas, promotoras de la Denominación de Origen Aceite Campo de Montiel.

mos, invertir esa tendencia, embotellar nosotros nuestros aceites y que se vendan aquí.

P.- ¿Qué acciones de promoción tienen previsto desarrollar para dar a conocer sus aceites?

R.- Dentro de los diferentes planes, de organización, recursos económicos o de calidad que están diseñados, también hay un capítulo importante dedicado a la promoción, con asistencia a ferias, instalación de monolitos en los pueblos de la zona de producción, organización de desayunos saludables para escolares, catas comentadas, publicidad y todas aquellas que puedan desarrollarse con la colaboración de instituciones como Cámaras de Comercio, Ixex e Ipex.

# La Región tendrá 3.000 kilómetros de autovías y 1.000 de AVE

La región contará con el 20% de los kilómetros de autovías y autopistas de España y con el 14% de los kilómetros de la alta velocidad. El 96% de la población de Castilla-La Mancha estará a menos de 15 minutos de una vía de gran capacidad. El 40% de los castellano-manchegos tendrá una estación de AVE en su ciudad. El 80% estará a menos de 30 minutos

de una estación. El segundo gran nudo de comunicaciones de alta velocidad de España, tras el actual de Madrid-Atocha, estará situado en La Sagra (Toledo).

El presidente de Castilla-La Mancha, José María Barreda, y la ministra de Fomento, Magdalena Álvarez, han suscrito un protocolo en el que se plasman todas las actuaciones que los Gobiernos de España y Autonómico ejecutarán dentro del Plan Estratégico de Infraestructuras y Transportes (P.E.I.T.). Una vez finalizados todos estos proyectos, nuestra región tendrá más de 2.790 kilómetros de vías de alta capacidad en carreteras, frente a los 1.000 kilómetros actuales, y 1.000 kilómetros de líneas de AVE, frente a los 310 actuales.

## Proyectos de Fomento

La finalización de la Autovía de Castilla-La Mancha, o A-40, Maqueda-Toledo-Tarancón-Cuenca. La autovía A-32 Linares-Albacete. Autovía de la Alcarria, que enlazará Guadalajara y Tarancón. Conexión de las autovías A-2 y A-1 en Guadalajara que da continuidad a la Autovía de La Alcarria hacia la A-1.



José María Barreda, y la ministra de Fomento, Magdalena Álvarez.

Autovía del IV Centenario unirá Ciudad Real y Valdepeñas. La Ronda Suroeste de Toledo. La Autovía de la Solana comunicará este municipio con la autovía A-4. Antes de que termine este año estará abierta al tráfico la Autovía de los Viñedos que une Toledo y Tomelloso.

En cuanto a las autopistas, el Ministerio de Fomento adjudicará la primera fase de la Auto-

pista AP-41, en el tramo comprendido entre Toledo y Ciudad Real y prolongará la R-3 hasta Tarancón.

## Proyectos de Castilla-La Mancha

La nueva Autovía Cuenca-Albacete. La Autovía de la Sagra, de 88 kilómetros. La

## ALTA VELOCIDAD

Castilla-La Mancha contará con más de 1.000 kilómetros de vías de alta velocidad, frente a los 310 actuales. Todas las capitales de provincia y las principales ciudades de la región tendrán paso y parada del AVE, de tal forma que el 40 por ciento de la población tendrá una estación en su propia ciudad y el 80 por ciento de los castellano-manchegos estará a menos de 30 minutos de la alta velocidad española, con un ahorro medio en tiempo de viaje del 50 por ciento.

Además de las actuales de Ciudad Real, Puertollano y Guadalajara, las nuevas líneas de Alta Velocidad ferroviarias serán:

- Madrid-Toledo, que estará inaugurada antes de que finalice noviembre.
- Madrid-Cuenca-Albacete, una línea con 394 kilómetros en territorio regional y con paso y parada en ambas capitales de provincia.
- Madrid-Extremadura-Lisboa, con paso y parada en Talavera de la Reina.
- Madrid-Alcázar de San Juan-Jaén, con 180 kilómetros en Castilla-La Mancha.
- Estudio para la integración de Tomelloso en la red de alta velocidad.
- Segundo gran intercambiador de AVE de España con la construcción de la nueva estación de La Sagra, en Toledo. Esta segunda parada próxima a la capital regional no sólo servirá para unir todas las paradas de la alta velocidad en Castilla-La Mancha sin la obligación de pasar por Madrid, sino que será un segundo gran nudo de comunicaciones a nivel nacional como alternativa al único hoy existente, la estación de Madrid-Atocha.

# Certificados digitales PARA EMPRESAS

Acceda a la certificación digital para empresas y benefíciese de las ventajas de cinco herramientas exclusivas, **disponibles gratuitamente**



**FIRMA DE ESCRITORIO**



**SELLADO DE TIEMPO**



**FIRMA DE ACTAS**



**NOTARIZACIÓN  
ELECTRÓNICA**



**FACTURA  
ELECTRÓNICA**

**El valor de identificarse**

**Seguridad en la red**

Proyecto "hacia un censo digital" cofinanciado por

[www.camerfirma.com/certificadosfeder](http://www.camerfirma.com/certificadosfeder)

**902 100 096**

*Biblioteca Virtual de Castilla-La Mancha. Empresa, La. 11/2005.*

**Cámara**  
Ciudad Real



UNIÓN EUROPEA  
Fondo Europeo  
de Desarrollo Regional

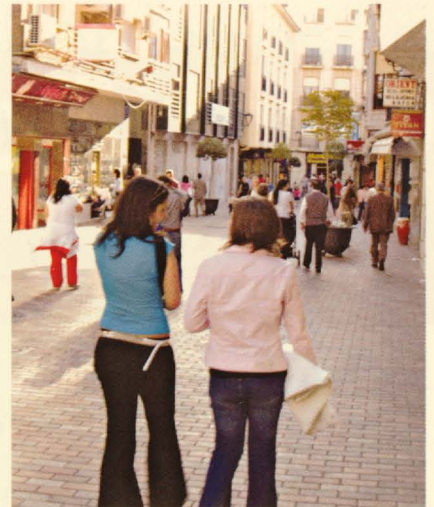
# Libertad de horarios para el pequeño comercio

La Ley de Horarios Comerciales reducirá a 8 domingos y festivos, y 72 horas semanales, la apertura para grandes superficies y da total libertad horaria a los establecimientos de hasta 150 metros cuadrados, según dijo el consejero de Industria y Tecnología, José Manuel Díaz-Salazar, quien subrayó que con esta Ley, que ya se ha remitido a las Cortes Regionales y que previsiblemente entrará en vigor a principios de 2006, el Gobierno de Castilla-La Mancha deja patente su apoyo al comercio minorista.

Este posicionamiento responde, no sólo a razones económicas y laborales, -son más de 80.000 los trabajadores del

sector en la región-, sino también a que el pequeño comercio "forma parte de nuestra cultura y nuestra geografía urbana y contribuye a dinamizar la convivencia entre los vecinos de un pueblo". Así, los establecimientos comerciales con una superficie útil para la exposición y venta al público de hasta 150 metros cuadrados tendrán libertad horaria plena; los ubicados en zonas de gran afluencia turística; los dedicados a la venta de productos típicos artesanales y también los que vendan principalmente pan, repostería, prensa, etc., o estén ubicados en estaciones y medios de transporte.

La Ley de Horarios Comerciales per-

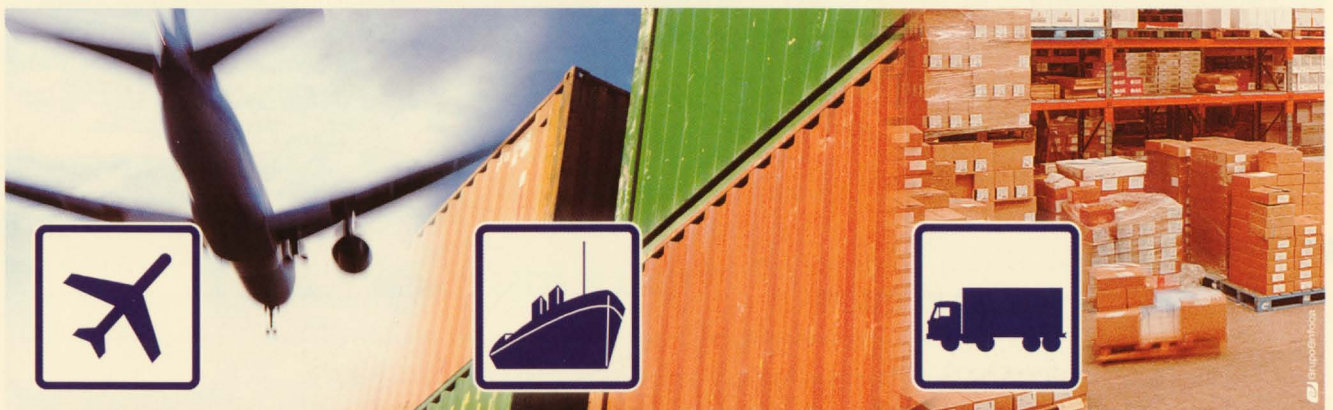


mitirá un máximo de apertura de ocho domingos y festivos y setenta y dos horas semanales para grandes superficies, La Ley también deja abierta a los ayuntamientos la posibilidad de modificar estas fechas en sus términos municipales previa petición y según sus necesidades.



## Space cargo

ALICANTE BARCELONA BILBAO IRÚN LAS PALMAS MADRID VALENCIA



Ponemos a su disposición un completo equipo de profesionales para ofrecerle soluciones integrales en su cadena de suministros, permitiéndole tener sus productos dónde son necesarios y en el momento adecuado.

- SERVICIOS DE EXPORTACIÓN / IMPORTACIÓN: AÉREO, MARÍTIMO Y TERRESTRE
- DESPACHO DE ADUANAS
- ALMACENAJE Y LOGÍSTICA

Space Cargo Alicante S.L.  
Polígono Industrial Campo Alto - C/ Italia 75, 03600, Elda (Alicante)  
Tel.: 96 696 54 50 - Fax: 96 696 54 54



## La economía española crecerá este año un 3,4%

El director de la Oficina Económica de la Presidencia del Gobierno, Miguel Sebastián, avanzó que el Producto Interior Bruto (PIB) creció por encima del 3,4% en el tercer trimestre. Fuentes del Gobierno precisaron que la cifra definitiva de crecimiento de la economía entre julio y septiembre estará en el 3,5%.

A la luz de este dato, el Ejecutivo estima que el PIB cerrará el ejercicio 2005 con un alza del 3,4%, por encima de su previsión oficial (3%) y de las realizadas por los analistas. Sebastián, expresó su confianza en que en un plazo reducido se llegue a una tasa de paro del 8,6%, con el objetivo de crear empleo de más calidad. Manifestó que en breve se presentará en el Parlamento español el Programa Nacional de Reformas (PNR), que el Gobierno ha entregado ya a la Comisión Europea.

Resaltó que la gran novedad es que el Programa va a tener un sistema público de evaluación, de modo que el Gobierno rendirá cuentas todos los años sobre el cumplimiento de los objetivos del plan, lo que calificó como un "ejercicio de transparencia". El PNR, elaborado por el equipo que dirige Sebastián, marca los objetivos de converger en renta per cápita con la media europea (ahora está en el 97%), y de pasar en nivel de ocupación del 61% al 66% en relación a la población activa (la media europea es del 63%). Otra de las metas es situar en el 34% el porcentaje de deuda pública sobre el PIB en 2010.

## Castilla-La Mancha, donde más sube la vivienda

La comunidad de Castilla-La Mancha fue la región que experimentó el mayor crecimiento del precio de la vivienda libre (nueva y usada) en el tercer trimestre respecto al mismo periodo de 2004, con un aumento del 19,8%, seguida de Aragón y la Comunidad Valenciana, con un crecimiento del 16,4% y 16,3%, respectivamente. La comunidad autónoma más cara para comprar una vivienda libre continúa siendo Madrid, al registrar un precio medio de 2.719,5 euros por metro cuadrado.



El precio medio de la vivienda libre (nueva y usada) en España se situó en 1.781,5 euros por metro cuadrado en el tercer trimestre de 2005, lo que supone un incremento del 13,4% respecto al mismo periodo del año anterior. El director general de Arquitectura y Política de Vivienda, Rafael Pacheco, señaló que este crecimiento del 13,4% es el más bajo desde el primer trimestre de 2002 y supone un descenso de medio punto porcentual respecto a la tasa registrada en el tercer trimestre de 2004.

DISEÑO PREIMPRESIÓN IMPRESIÓN ENCUADERNACIÓN LOGÍSTICA DISEÑO PREIMPRESIÓN IMPRESIÓN ENCUADERNACIÓN LOGÍSTICA



**DESTACAMOS  
POR NUESTRA  
CALIDAD**

**Lince**  
ARTES GRÁFICAS

POL. IND. CTRA. DE CARRIÓN, NAVES 110 B-D 13005 CIUDAD REAL TELS.: 926 27 10 84 - 926 25 18 81 FAX: 926 25 61 86 WWW.LINCEARTESGRAFICAS.COM

# El déficit comercial crece un 33% hasta el mes de septiembre

El déficit comercial registrado en los ocho primeros meses del año ascendió a 49.592,9 millones de euros, lo que supone un aumento del 33,6% en relación al mismo periodo de 2004, según el Ministerio de Industria, Turismo y Comercio.

Este déficit fue consecuencia de un aumento del 12,2% de las importaciones, hasta 148.536,9 millones de euros, mientras que las exportaciones sumaron entre enero y agosto 98.944 millones de euros, lo que supone un incremento del 3,9% respecto al mismo periodo de 2004. La tasa de cobertura de las exportaciones españolas se situó en el 66,6%, 5,4 puntos porcentuales menos que en los ocho primeros meses de 2004.

El sector con mayor volumen de exportaciones en los ocho primeros meses del año fue el de las semimanufacturas, con una cuota del 24,6% y un incremento interanual del 10,9%. Dentro de este sector, destacaron los avances en las ventas de las partidas de metales no ferrosos (27,6%), hierro y acero (22,7%) y plásticos (16,2%).



Las exportaciones de bienes de equipo (21,3% del total) crecieron un 6,9%. Por el contrario, las ventas del sector automóvil (20,3% del total) se redujeron un 4,3%, debido al descenso de las exportaciones de vehículos terminados (-7,7%), que no pudo ser compensado por el incremento del 3% en las ventas de componentes aumentaron un 1,8%.

## IMPORTACIONES

En cuanto a las importaciones, las procedentes de la Unión Europea (60,9% del total en los ocho primeros meses de 2005) crecieron a un ritmo interanual del 5,8%, mientras que las procedentes de países de la zona euro (51,3% del total) aumentaron un 6,2%. Las compras a Alemania, el principal proveedor español entre enero y agosto con una cuota del 14,9%, crecieron un 1,1%, mientras que las compras a Francia (14,3% del total) mostraron un mayor avance interanual, que se sitúa en el 5,6%. Las compras a América Latina aumentaron un 25,1%, mientras que las compras a países de Asia registraron un crecimiento interanual del 20,2% (38,7% para China, nuestro quinto proveedor). Las exportaciones se situaron en 9.920,4 millones de euros.

# El desempleo se reduce un 16% en el último año

El paro bajó en España en 179.700 personas en el tercer trimestre del año, un 9,24% respecto al trimestre anterior, con lo que el número total de desempleados se situó en 1.765.000 y la tasa de paro se redujo nueve décimas, hasta el 8,42%, según la Encuesta de Población Activa (EPA) del Instituto Nacional de Estadística (INE). En los últimos doce meses el volumen de desempleados ha descendido en 337.500 personas (-15,98%), mientras que se han creado 930.000 puestos de trabajo, elevándose la tasa interanual de crecimiento hasta el 5,13%.

En relación al segundo trimestre, el número de ocupados se ha incrementado en 296.000 personas (+1,57%), con lo que el total de trabajadores se situó en 19.191.100 al finalizar el tercer

trimestre. En Castilla-La Mancha, el desempleo bajó en 7.100 personas, con un descenso del 9% sobre el anterior trimestre y de un 16% en el último año. Para la consejera de Trabajo y Empleo, Magdalena Valerio, los datos indican que el desempleo masculino es bajo y roza casi el paro técnico del pleno empleo, mientras que el desempleo femenino está casi en un 14%, una cifra alta que obliga a tomar medidas correctoras. En Ciudad Real hay 20.800 desempleados, con una tasa de paro del 9,77%, la segunda más alta de la región tras Albacete.

El número de activos aumentó a nivel nacional en 116.400 personas en el periodo julio-septiembre, el 0,56% en relación al trimestre anterior, siendo de 20.956.100 personas.



Solución  
integrada  
para pequeñas  
y medianas  
empresas

**SAP**  
SAP BUSINESS ONE

RRHH y  
Capital  
Humano

Meta4  
**T.innova**

Sistema de  
gestión  
integral  
para  
PYMES

Microsoft  
Business  
Solutions  
**Navision**

Sistema de  
gestión de  
infraestructuras  
y activos

**ARCHIBUS**

**hp** **Linux** **Microsoft** **SAP** **ORACLE** **Novell** **SOFTWARE AG**

**IBM** **FUJITSU** **acer** **SAMSUNG** **SONY** **SIEBEL** **ARCHIBUS**

**Pioneer** **ViewSonic** **BENQ** **SIEMENS** **MITSUBISHI** **meta4** **Microsoft** **Navision**

**FOURTH R** **FestTrakKids** **CRESTICOM** **STP** **ONO** **udofone** **aramiska** **MITEL**

**PARA MÁS INFORMACIÓN**  
C/ Hernán Pérez del Pulgar, 4.  
13001 Ciudad Real.

**Grupo V Rnet**

está acreditado con la certificación ISO 9001:2000  
asegurando la calidad de sus productos y procesos.

**902 119 167**  
[www.varnet.com](http://www.varnet.com)  
[info@varnet.com](mailto:info@varnet.com)

# La confianza empresarial aumenta por segundo trimestre consecutivo

La confianza empresarial se acelera y avanza por segundo trimestre consecutivo. El Índice de Confianza Empresarial (ICE) del cuarto trimestre, que elaboran las Cámaras de Comercio, se eleva hasta los 11,8 puntos, casi un punto más a la cifra del mismo trimestre de 2004.

Con respecto al trimestre anterior, el ICE aumenta en 6 puntos, debido a la proximidad de la campaña navideña. Según la opinión de las más de 5.300 empresas encuestadas, el incremento de la confianza es consecuencia de una mejora en sus expectativas de inversión.

En el cuarto trimestre de 2005, la cifra de negocio experimentará una moderación respecto al mismo periodo del año anterior. El 37,4% de las empresas pre-



vén aumentar su cifra de negocio, mientras que un 18,3% esperan una reducción de la facturación. El saldo- diferencia entre el porcentaje de respuestas "aumenta" y "disminuye"- es de 19,1, inferior al alcanzado en el mismo trimestre del año anterior, 25,8 puntos.

Por su parte, la inversión aumentará en el 20,1% de las empresas y disminuirá en el 8,5%. El saldo es de 11,6 puntos, superior a los 2,9 del cuarto trimestre de 2004.

Empleo: Continúa creciendo. El 10,3% de las empresas tiene previsto aumentar sus plantillas frente al 5,6% que espera reducir las. El saldo de la variable se sitúa en 4,6 puntos, por encima del 4,0 del mismo periodo de 2004.

## SECTORES

El 36,3% de las empresas encuestadas espera aumentar sus ventas en el exterior, un 50,3% cree que se mantendrá igual y un 13,4% espera una disminución. El saldo se sitúa en 22,9 puntos, cifra superior a los 14,1 del mismo periodo del año anterior.

La confianza repunta en todos excepto en "otros servicios". La industria y la construcción son los sectores que experimentan un mayor avance. En la industria, el ICE se sitúa en 11,9 puntos, cifra superior a los 1,9 puntos del mismo trimestre del año anterior. En construcción, el ICE se incrementa en más de 8 puntos, desde el 3,8 del cuarto trimestre de 2004 al 11,9 del mismo trimestre de 2005.

En comercio, el ICE avanza cerca de 3 puntos. El ICE de la hostelería y turismo, a pesar del avance, se mantiene en niveles negativos (-1,3). Por último, la confianza en "otros servicios" experimentará un leve descenso de casi dos puntos respecto al mismo trimestre de 2004.

El ICE avanza entre las empresas de mayor dimensión (50 ó más empleados), mientras que en las empresas pequeñas, de menos de 50, se mantendrá estable respecto al mismo trimestre de 2004.

En cuanto a los factores que limitan la actividad de las empresas, el incremento de la competencia es el más señalado. El 56,7% así lo considera, por encima del 54,6% de las empresas que lo pensaban en el trimestre anterior. La debilidad de la demanda continúa perdiendo fuerza como factor que limita la marcha de los negocios. Un 41,9% frente al 42,7% del trimestre previo.

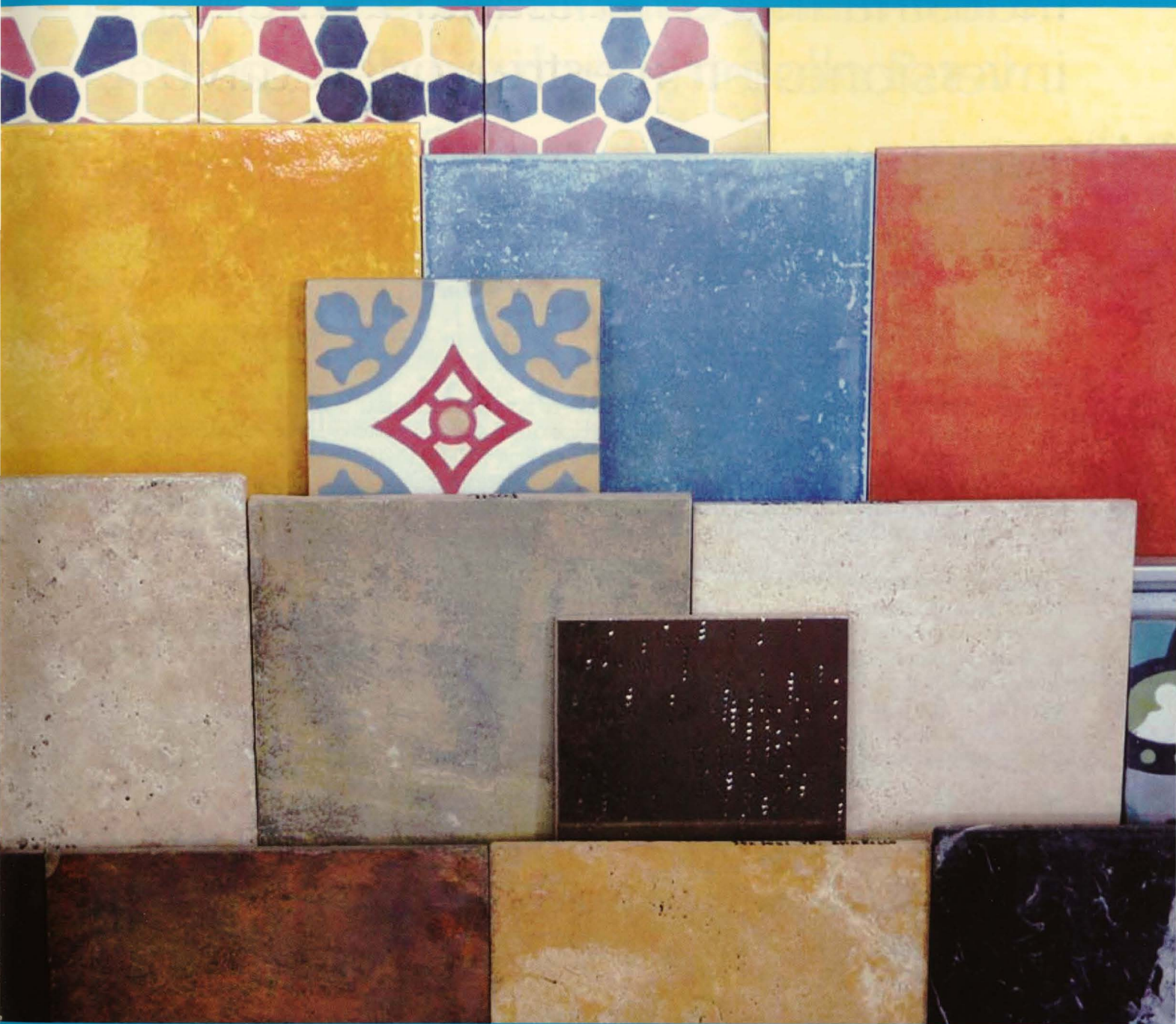
Para el Servicio de Estudio de las Cámaras de Comercio, el avance del ICE durante el cuarto trimestre indica que la economía española mantiene un crecimiento sólido, en el entorno del 3,4% interanual. La confianza de las empresas se basa, en esta ocasión, en el buen comportamiento previsto para la inversión.



FERROBOX  
El Grupo nº 1  
de Ferrería

*sabemos que te gusta decorar*

# CERÁMICA Y AZULEJOS



# Cabanes

Pol. Ind. Avanzado - Avda. de la Ciencia, 7  
13005 CIUDAD REAL  
Tel: 926 27 47 16 - Fax: 926 22 42 83

[cabanes@suministroscabanes.com](mailto:cabanes@suministroscabanes.com)

**NUEVAS  
INSTALACIONES**   
**DETRÁS ESTACIÓN AVE-JUNTO A SEUR**

# Industria incrementa las inversiones en electricidad y gas

El ministro de Industria, Turismo y Comercio, José Montilla, presentó ante la Conferencia Sectorial de Industria y Energía la revisión de la actual Planificación de los sectores de electricidad y gas

2002-2011, que supone aumentar las inversiones en el desarrollo de infraestructuras de electricidad y gas un 59% hasta 12.646,8 millones de euros, respecto al documento original.

El secretario general de la Energía, Antonio Fernández Segura, explicó que para el desarrollo de infraestructuras eléctricas está previsto que la inversión ascienda a 5.038,8 millones de euros, un 85% más que lo contemplado en la planificación original, mientras que en el caso del gas las inversiones suman 7.608 millones, con un crecimiento del 45,4%.

Entre las principales novedades de la revisión de la Planificación energética destacó las que afectan al sistema gaseista y tienen por objeto acabar con las actuales limitaciones de almacenamiento y entrada de gas natural en España. Así, el nuevo documento incluye una nueva planta de regasificación que se ubicará en

El Musel (Gijón), la construcción de tres almacenamientos subterráneos de gas, la duplicación de la red de gaseoducto y un incremento del 50% en el almacenamiento de gas natural licuado (GNL).

La revisión también contempla por primera vez la planificación de las reservas estratégicas de productos petrolíferos. Fernández Segura apuntó que ahora las comunidades autónomas tienen un plazo de 15 días para presentar propuestas de mejora al nuevo texto, tras participar con sus aportaciones en el contenido del plan, como también han hecho las empresas del sector y los gestores técnicos Enagás y Red Eléctrica de España (REE).

2015

Montilla confirmó que el Gobierno hará una nueva Planificación de los sectores de electricidad y gas, que estará lista a finales de 2006, que sustituirá a la actual y tendrá un horizonte de 10 años, hasta 2015. La revisión incluye modificaciones de calendario de los proyectos, adelantando o retrasando la ejecución de los mismos, incorporando nuevos o cambiando de categoría alguno de los ya existentes. El documento supone aumentar un 39% la capacidad de regasificación

## Europa reduce los niveles del ruido laboral

A sólo unos meses de que termine el plazo para que los Estados miembros transpongan una nueva Directiva orientada a proteger mejor a los 60 millones de ciudadanos europeos que trabajan expuestos al ruido, la Agencia Europea para la Seguridad y la Salud en el Trabajo (AESS) ha publicado el informe "El ruido en el Trabajo", una investigación sobre este ámbito en varios países y sectores de la UE, como parte de la campaña '¡No al ruido!' que se desarrolló en más de 30 países los pasados días 24 y 28 de octubre.

La pérdida de audición provocada por el ruido en los lugares de trabajo "es una



de las enfermedades laborales más habituales en los países de la Unión". Además, la variedad de empleos y lugares de trabajo donde el ruido puede considerarse un problema es mucho más amplia de

lo que habitualmente se cree", incluyendo granjas, obras de construcción, aulas, bares, trabajos relacionados con la música y personal de 'call-centers', así como fábricas y astilleros.

**87 DECIBELIOS / DÍA.** - Tras varias propuestas de la Comisión Europea, la nueva directiva prevé un valor límite de exposición diario (ocho horas) de 87 decibelios (A) y una presión acústica máxima de 200 pascales (Pa). Ningún trabajador debería estar expuesto a un ruido que supere estos valores. Ésta es la principal diferencia con la anterior directiva (86/188/CE).

# La Junta de Comunidades quiere unir Gestión Ambiental y Desarrollo Rural

El nuevo consejero de Medio Ambiente y Desarrollo Rural, José Luis Martínez Guijarro, ha asegurado que el trabajo de su departamento se centrará en la diversificación de las actividades generadoras de empleo y la fijación de la población en el mundo rural.



Para Guijarro los dos grandes retos que afronta su departamento, son la creación de la Empresa Pública de Gestión Ambiental y la elaboración de un Plan Estratégico

de Desarrollo Rural, que no sólo va a implicar a esta Consejería y a la de Agricultura, sino al resto de las consejerías como actuación política de carácter transversal.

El segundo gran objetivo de la Consejería es la creación de la Empresa Pública de Gestión Ambiental que "debe servir como motor de desarrollo en nuestros pueblos promoviendo la diversificación de actividades generadoras de empleo".

La Consejería de Medio Ambiente y Desarrollo Rural ha quedado conformada por cuatro Direcciones Generales: Evaluación Ambiental, Planificación y Gestión Ambiental,

Medio Natural y Desarrollo Rural. A principios de 2006 se espera recibir las transferencias de los Parques Nacionales de las Tablas de Daimiel y Cabañeros.

En materia de incendios forestales, el consejero ha recordado que se incrementará para el año 2006 de la campaña de prevención, vigilancia y extinción de incendios forestales hasta nueve meses, según el acuerdo ya alcanzado con las centrales sindicales de Castilla-La Mancha.

## LA ENERGÍA MÁS LIMPIA ES LA QUE NO SE CONSUME. Y LA QUE MENOS CUESTA.

En UNION FENOSA le asesoramos para que consuma sólo la energía que necesite. Así, ahorrará energía y dinero. Pregúntenos por nuestro Plan de Energía Integral y le haremos una oferta personalizada para que también ahorre en su factura.

APÚNTESE AL **PLAN DE ENERGÍA** 901 380 220

**integral**  
luz, gas y más



 **UNION FENOSA**  
Una pequeña ayuda para un mundo mejor

# Baja la producción de vehículos

La producción de vehículos descendió en todas las factorías ubicadas en España en los nueve primeros meses del año salvo en las de Nissan en Barcelona, Iveco en Madrid y Valladolid y Renault VI en Madrid, según la Asociación Nacional de Fabricantes de Automóviles (Anfac).

En concreto, la producción del grupo Renault se redujo un 15,97% hasta septiembre, hasta 336.999 unidades, dado que la planta de Valladolid fabricó

135.851 unidades, un 23,01% menos, y la de Palencia montó 201.148 unidades un 0,43% menos.

La factoría de Ford en Almussafes (Valencia) produjo 274.719 vehículos, con una disminución del 18,53%, mientras que la de General Motors España en Figueruelas (Zaragoza) fabricó 358.264 unidades, un 5,59% menos. El grupo PSA Peugeot-Citroën redujo su producción un 10,17% (410.772 unidades), con retrocesos del 7,59% para la planta de Vigo

(324.470 unidades) y del 18,69% para la factoría de Madrid (86.302 unidades).

La producción de Seat experimentó un descenso del 7,65%, hasta 293.893 vehículos, en tanto que la factoría de Volkswagen Navarra fabricó 163.164 unidades (-8,02%) y la de DaimlerChrysler en Vitoria, 66.084 unidades (-5,41%). Nissan elevó un 41% la producción de la factoría de Barcelona, que alcanzó 126.007 unidades hasta septiembre, aunque la fábrica de vehículos industriales de Ávila la redujo un 6,59%, hasta 15.127 unidades. Santana fabricó en Linares (Jaén) 9.056 vehículos (-40%).

**INDUSTRIALES.**- Las empresas de vehículos industriales registraron una evolución más favorable. La producción de Iveco en conjunto sumó 36.453 unidades, un 5,17% más, con incrementos del 6,57% para la planta de Valladolid (24.141 unidades) y del 4,78% para la de Madrid (11.413 unidades). Iveco fabricó 899 autobuses en Barcelona (-19,59%).



## Crecen las regulaciones de empleo en el sector

El número de trabajadores de la industria automovilística afectados por expedientes de regulación de empleo (ERE) con medidas de extinción de contrato --despidos colectivos-- creció un 55,5% en los nueve primeros meses del año. En concreto, un total de 622 empleados se vieron afectados por despidos colectivos en los nueve primeros meses de 2005, frente a los 400 trabajadores contabilizados en el mismo período de 2004, según el Boletín de Estadísticas Laborales del Ministerio de Trabajo y Asuntos Sociales.

Los fabricantes de automóviles y remolques instalados en España aplicaron un total de 19 expedientes de regulación

de empleo entre los pasados meses de enero y septiembre, dos menos que en los nueve primeros meses del ejercicio precedente. Estos expedientes afectaron a 1.816 trabajadores de las factorías automovilísticas, lo que se traduce en una progresión del 5,64% en relación con los 1.719 empleados contabilizados en los nueve primeros meses de 2004.

Además de los trabajadores afectados por despidos colectivos, otros 1.194 empleados de las fábricas de automóviles se vieron afectados por expedientes de regulación con medidas de suspensión (ERE's temporales), lo que supone una reducción del 9,47%.

## Europa quiere que los coches usen "luces inteligentes"

La Comisión Europea (CE) propone que los fabricantes de automóviles puedan instalar de serie en los vehículos el Sistema Avanzado de Iluminación Frontal (AFS) un tipo de faros hasta ahora prohibidos en la UE, que mejoran la iluminación y reducen el deslumbramiento. Los faros AFS son sistemas inteligentes diseñados para ajustar la distribución del haz de luz de acuerdo a la velocidad y a la dirección del vehículo, además se caracterizan por su adaptación a las condiciones del tráfico y de las carreteras.

"Los avances en tecnología ofrecen beneficios a los conductores en cuestión de comodidad y seguridad", explicó el vicepresidente de Empresa e Industria.

# Soluciones cercanas a su empresa



En financiación, en inversión, en seguros, en previsión y en Internet con Univía, la banca electrónica que no para. En Unicaja estamos en todo para dar respuesta inmediata. Soluciones integrales que optimizan la gestión de empresa a través de productos y servicios de última generación.

**UniVía**  
www.unicaja.es



**Unicaja**

UNICAJA  
UNIÓN EN LA  
DIRECTA  
901 246 246



**Nuevo Audi A4.  
No deja indiferente.**

¿Es posible que la ciudad pueda emocionarse? ¿Que los edificios tengan alma? ¿Que las calles sean capaces de sentir? El nuevo Audi A4 tiene una personalidad y carácter que despierta grandes emociones a su paso. Incluso en quienes no están acostumbrados a sentirlos. Un automóvil sofisticado que incorpora revolucionarios motores TDI y también FSI, avances como la inimitable tracción permanente quattro®, la suspensión dinámica y el sistema de transmisión multitronic.

**Tresa Automoción, S.A.**  
Segadores, 24 - Pol. La Estrella  
Tel. 926 27 21 64  
13170 Miguelturna