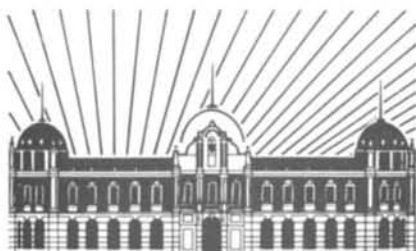




MANCHA
CIUDAD REAL
ESPECIAL

UN AÑO DE GESTION

EXCELENTISIMA DIPUTACION PROVINCIAL DE CIUDAD REAL



Revista Extraordinaria de la
Excma. Diputación Provin-
cial de Ciudad Real.

Edita:

Excma. Diputación Provin-
cial de Ciudad Real. Calle de
Toledo, 17. Ciudad Real.

D.L.: CR-243/82.

Presidente:

Francisco-Javier Martín del
Burgo Simarro.

Director:

Manuel Muñoz Moreno.

Diseño y maquetación:

I.T.D. Plaza Mayor, 5-2º
Ciudad Real.

Imprime:

LOZANO, S.L. Artes Gráfi-
cas. Juan de Avila, 9. Ciudad
Real.

**UN AÑO DE
GESTION**

EXCELENTISIMA DIPUTACION PROVINCIAL DE CIUDAD REAL

SUMARIO

MANCHA ESPECIAL, número extraordinario Julio 1984

UN AÑO DE TRABAJO

(Francisco-Javier Martín del Burgo Simarro) 2

DOCE MESES DE GOBIERNO SOCIALISTA EN LA DIPUTACION.

(Anastasio López Ramírez) 4

ALIANZA POPULAR

(Luis Ruiz Sobrino) 5

AGRUPACION POPULAR INDEPENDIENTE

(Jesús Moreno Rodrigo) 6

COMISION DE CULTURA Y EDUCACION

— Intensas campañas Culturales 8

— Plan de instalaciones culturales 11

— El Colegio Universitario de Ciudad Real emprende una nueva
etapa..... 15

— Se creará una Escuela Taurina este año 18

— Universidades Populares en Almadén y Almagro 19

COMISION DE DEPORTES, JUVENTUD Y TURISMO

— Más de 50 millones se programan en inst. deportivas 13

COMISION DE ORGANIZACION ADMINISTRATIVA, PERSONAL Y TRABAJO

— 456 nuevos contratos de trabajo..... 20

COMISION DE ECONOMIA Y HACIENDA

— Objetivos de los Presupuestos para 1984 21

AGRICULTURA: Aprovechar al máximo la finca Galiana 23

COMISION DE SALUD Y BIENESTAR SOCIAL

— Hacia la creación de un departamento unificado 24

— Línea de apertura en el Hospital Psiquiátrico 25

— Una mayor dotación de medios en el Hospital Provincial ... 26

COMISION DE OBRAS PUBLICAS, URBANISMO, ECOLOGIA Y MEDIO AMBIENTE

— La Diputación se acerca a los Ayuntamientos 27

UN AÑO DE TRABAJO

Un vasto año de hechos. Sin falsas humildades, hemos superado con creces el trabajo previsto, y como no es el momento, ni es necesario extenderse en retóricas más o menos banales, debemos indicar dos grandes campos de actuación: uno, los servicios que se prestan a los ciudadanos a través de sus Ayuntamientos, y otro, los servicios que la Diputación ofrece y gestiona directamente.

Entre los primeros, ha habido desde Jornadas de Asesoramiento a las Corporaciones locales, ayudas directas para actividades culturales, actividades deportivas, planes de instalaciones culturales aprovechando el V Centenario del Descubrimiento de América, hasta la previsión de inversiones para instalaciones deportivas, planes de saneamiento y el reciente estudio de las necesidades de todos los municipios de la provincia. Un capítulo importante es la colaboración con el INEM y los Ayuntamientos para realizar obras de infraestructura que palien el paro, aportando la Diputación el 25 por ciento del coste de las obras a realizar en los municipios más necesitados, lo que en el año 84 supondrá 57 millones de pesetas; y como resumen de este primer campo de actuación, tengo que indicar los mil millones destinados a obras y servicios.

El espectro de atenciones que la Diputación presta directamente, en este año de gestión, se ha enriquecido con la potenciación de las estructuras ya existentes, tanto en el Hospital Psiquiátrico, con la creación de los cuatro sectores comarcales de salud mental abiertos recientemente, lo que supone un nuevo tratamiento del enfermo en su hábitat, como en el Hospital Provincial, con la puesta en marcha de dos nuevos servicios: Alergiología y Hematología. Más de 55 millones se fueron para la dotación de servicios ya existentes, además de la instalación del banco de sangre, la creación de 64 nuevos puestos de trabajo, y lo fundamental que puede ser el acuerdo entre Diputación y el Insalud para llevar a cabo una política sanitaria que quedará reflejada su hermenéutica con el concierto correspondiente.

En cuanto al aspecto del empleo, un hecho importante ha sido la realización de 456 contratos de trabajo. En esta misma línea, se puede encuadrar el esfuerzo de la Diputación para potenciar la inversión en la provincia con las aportaciones de capital suficiente a sociedades como SODICAMAN (Sociedad de Desarrollo Industrial de Castilla-La Mancha), y la SGR (Sociedad de Garantía Recíproca).

En otro orden de cosas, respecto al plano agrícola, la Diputación cuenta con una finca de 600 hectáreas, la Finca Galiana, donde se ha cambiado la política de explotación, enfocándola para crear un servicio experimental que ha cuajado en el convenio con la Escuela de Ingenieros Técnicos Agrícolas y donde se espera una repercusión positiva a corto plazo.

En Bienestar Social, la inversión para los Hogares Provinciales ha sido del orden de los 125 millones en el primer año de gestión; así mismo se han dado los primeros pasos para la creación de un departamento



provincial de Bienestar Social; aparte de la potenciación de un sistema becario que permita a los alumnos más destacados de los Hogares Provinciales continuar los estudios.

En la dimensión cultural, la Diputación ha tomado conciencia de la importancia que ésta tiene para conseguir un desarrollo socio-cultural de la provincia, y, como consecuencia, un desarrollo económico; con este principio hemos trabajado a lo largo de este año, trabajo que se ha concretado en la dinamización del Colegio Universitario, embrión básico de la futura Universidad castellano-manchega; la apertura de dos nuevas Universidades Populares (más la colaboración con las de Alcázar y Puertollano). Ha tenido una gran incidencia cultural el inicio de la Biblioteca de Autores Manchegos y de Temas Manchegos, la campaña "Cultural-84", las actividades teatrales y como mención especial la recientemente celebrada "Primera Semana de la Provincia" basada en un principio de identidad provincial para lanzarla a nivel regional en un intento de potenciar lo cultural, lo folklórico, lo artístico y lo económico de los 98 municipios en una Semana dedicada a ellos. Como arranque inicial están los 800 millones de movimiento económico entre lo gestionado directamente y los compromisos adquiridos a lo largo de esta Semana. No podemos cerrar este apartado sin agradecer la colaboración prestada por la Junta de Comunidades, Gobierno Civil, Ayuntamiento de Ciudad Real y la Cámara de Comercio e Industria.

En el orden educativo, la deseada creación del Centro no estatal de Graduados Sociales y la Formación del Patronato de la UNED (Universidad Nacional de Educación a Distancia) que estimulen y potencien esta modalidad educativa en la provincia. Y para concluir el panorama cultural, hemos de indicar la reciente aprobación de los nuevos Estatutos -adaptados a la Constitución- del diario Lanza que crean la base de una información más acorde con nuestros días y que permite dejar las puertas abiertas a iniciativas privadas como Cajas de Ahorro o Entidades de tipo similar.

Este panorama se completa en el plano deportivo con la creación inminente de las Escuelas de Atletismo, Natación, Tenis y Tiro con arco olímpico, etc. La creación del Patronato de Tiempo Libre, la presencia en Ferias Nacionales e Internacionales de carácter turístico y la elaboración de la Guía Provincial, son algunas de las realizaciones más señaladas en este campo.

La formación de un Gabinete de Ecología, la modernización de la Imprenta Provincial y la próxima instalación de un Sistema de Informática, son algunos de los cambios que la infraestructura de la Corporación Provincial ha experimentado en el primer año de Gestión, junto a la creación de una unidad de información general (Revista Mancha) que permite un acercamiento más estrecho entre la Diputación y los ciudadanos.

Por último destacar el convenio de la Diputación con ICONA para la prevención y extinción de incendios forestales por un montante de 34.000.000 de pesetas, que además de servir para conservar nuestros montes permitirá paliar en parte el grave problema del desempleo existente en más de 18 municipios.

En suma, un año intenso, rico en trabajo y que deja abiertas las puertas para seguir, con ilusión, cubriendo nuevas metas. Se siente por el ciudadano la gobernabilidad de la provincia con la tolerancia y autoridad que la democracia impone.

*Fco.-Javier Martín del Burgo
Presidente de la Diputación*

Anastasio López Ramírez

DOCE MESES DE GOBIERNO SOCIALISTA EN LA DIPUTACION

Cuando me preguntaban ¿qué va a hacer un gobierno socialista en la Diputación? contestaba que la Diputación despierte, funcione y actúe con estilo propio y personalizado.

En esta contestación se recoge la esencia de la acción de gobierno de la Diputación, se ha conseguido transformar la acción de la Corporación Provincial hacia el progreso y hacia la modernización, se ha conseguido una Institución transparente y accesible a todos los ciudadanos de la provincia, se han alcanzado en buen grado niveles de igualdad, de reparto, de justicia y de libertad.

La orientación y la impronta socialista han comenzado en las estructuras de funcionamiento de la Administración, en base a cuatro coordenadas fundamentales como son el área de salud y bienestar social, la cultura, la juventud, los planes provinciales de obras y servicios y el asesoramiento municipal, lo que nos ha conducido a conformar una Diputación viva y dinámica generadora de servicios para todos los hombres y mujeres de nuestra provincia.

En este primer año nuestra actuación ha ido pivotando cada día en relación con las exigencias populares que se perciben con el condicionante que siempre se tiene desde el Gobierno con los instrumentos reales con los que contamos, tampoco podemos olvidar la preocupación existente en cierto sector de nuestro pueblo al lograr los socialistas la responsabilidad del gobierno provincial, me estoy refiriendo a los que pregonaban el caos, nosotros que admitimos por



*Anastasio López Ramírez
Portavoz P.S.O.E.*

igual adhesiones que disidencias, hemos demostrado con trabajo constante, diario, serio y rigurosos, durante estos 365 días que tenemos capacidad para gestionar esta Institución.

No podían faltar en estas reflexiones la referencia a la oposición política que hemos tenido durante el tiempo transcurrido, bajo mi punto de vista y con el respeto profundo que me merece, tengo que manifestar que la oposición ha evidenciado una muy pequeña capacidad de alternativa en su actuación crítica, sistemáticamente ha sustituido la razón de la discrepancia por la descalificación generalizada, adoptando actitudes dramáticas que a mi juicio en nada benefician a nuestra Institución provincial.

Se han hecho muchas cosas en este tiempo, como botón de muestra cabe destacar la dinamización de nuestro hospital provincial, la creación de una formidable área de cultura, semillero de todo tipo de actividades, tratamiento más intenso y cualificado de los servicios sociales -infancia, juventud, tercera edad, minusválidos-, puesta en marcha de los servicios Psiquiátricos provinciales -psiquiatría comunitaria-, fuerte incremento en la ejecución de obras y servicios en todos los pueblos de la provincia, y podríamos continuar detallando más aspectos, pero este no es el momento ni el lugar de hacerlo, en las páginas siguientes se dará cumplida información de todo lo realizado.

Por último, quisiera agradecer a todos los ciudadanos el respaldo y confianza que prestan al PSOE y al gobierno de la Diputación, que es el gobierno de todos los ciudadanos, desde aquí quiero que sepan que no vamos a escatimar ni un solo esfuerzo para que las ilusiones que compartimos se hagan realidad, que pese a los errores que hayamos podido cometer y que aún puedan producirse no vamos a desfallecer en la línea de actuación de progreso que nos hemos impuesto, estando absolutamente convencidos de que si seguimos colaborando como provincia civilizada y respetuosa en la misma medida que lo hemos hecho en este año, el futuro responderá a esos dos grandes principios amparadores, que en nuestros 20.000 kilómetros cuadrados no se han dado en otros tiempos, de modernidad y progreso.



Luis Ruiz Sobrino

NO EXISTE UN PROGRAMA INTEGRAL

Cuando el 11 de junio del año pasado el Grupo Socialista accedía al poder con una holgada mayoría de 14 Diputados Provinciales, eran muchos los que se preguntaban por el cambio que supondría este relevo democrático en la Corporación Provincial.

En el programa de investidura del Presidente, se trataban de esbozar unas líneas muy generales sobre lo que sería el desarrollo de su equipo de gobierno. Algunos incluso calificaban este discurso como genérico, poco comprometido e incluso continuista. A.P., ante este genérico programa consideró necesario dejar pasar el tiempo con objeto de analizar el desarrollo que se hacía de éste inconcreto programa.

A los seis meses existían suficientes síntomas para realizar un diagnóstico, pero como el programa concreto no aparecía por ninguna parte, consideramos oportuno esperar.

Hoy tras un año de gobierno, como partido mayoritario de la oposición, tenemos que verter aquí dos grandes conclusiones.

Primera, el programa de gobierno de la Diputación Provincial, no existió jamás salvo que esté guardado o traspapelado.

Segunda, este primer año de gobierno socialista, ha demostrado, cómo se pueden multiplicar los gastos, sin mejorar la eficacia de la gestión.

Respecto la primera conclusión, en un principio era lógico que no dispusieran de este programa supuesto que hasta la proliferación de las listas ellos no contaban con la posibilidad de acceder a la Presidencia de la Diputación. Lo que no nos parece tan lógico tras algo más de un año, es la inexistencia de este programa integral. Existen eso sí planes parciales en determinadas áreas de actuación sin que hayan sido sometidos a una programación integral que contemple los más importantes problemas provinciales.

La segunda conclusión, que nosotros hacemos, es evidente y yo invito, supuesto que es un documento público a que revisen y comparen los presupuestos de los últimos años y especialmente determinadas partidas presupuestarias. Tras este análisis y a quien así lo hiciera, yo le haría dos preguntas fundamentales. ¿Ha sido paralelo el incremento del gasto, con la eficacia en esta gestión? ¿Acaso este incremento del gasto se ha dirigido a solucionar los más importantes problemas que tiene actualmente la provincia de Ciudad Real?

No obstante hay que partir previamente y antes de entrar en detalles de un principio elemental, que es la situación en que se encuentra la Diputación Provincial, cuando el nuevo equipo de



Luis Ruiz Sobrino
Portavoz del Grupo Popular

gobierno toma posesión el 11 de junio. La economía de la institución estaba saneada y salvo algunos pequeños defectos propios de toda institución de esta categoría, todo funcionaba relativamente bien. Se había realizado a lo largo de los últimos años un esfuerzo importante, en determinados planes esencialmente en obras y servicios.

Si analizamos el campo económico y vemos los presupuestos de 1983, se observa cómo éstos salvo determinadas partidas, fueron una copia actualizada de los presupuestos de 1982 que había realizado el equipo de gobierno de U.C.D. Sin embargo, es en los presupuestos de 1984, cuando se tratan de introducir los grandes cambios. Para nosotros los presupuestos son la vida y la esencia de la institución. Estos presupuestos para el presente año, lo dijimos en el debate y lo repetiremos aunque se nos culpe de insistencia, estaban muy poco estudiados, carecían de auténticos soportes técnicos, y contenían numerosas utopías. Ahí están como prueba de ello, las tres transferencias de crédito que ya se han realizado cuando apenas han transcurrido algo más de cuatro meses desde su aprobación. Si acaso no llegan a ser deficitarios, no será por la previsión, sino por la inyección que el Ministerio de Hacienda ha realizado de más de 340 millones de pesetas, con los que no se había contado y que proceden del impuesto del tráfico de las empresas. Estos

340 millones de pesetas serán el maná en el desierto.

Se ha trabajado mucho y no lo dudamos, pero nosotros tenemos que analizar al equipo no por su trabajo, sino por los resultados que obtienen.

Ha existido una importante ampliación en la plantilla y nosotros tenemos que aprovechar la oportunidad para repetir, que los ochocientos mil puestos de trabajo, no los va a crear la Diputación Provincial de Ciudad Real, mediante contrataciones, que multiplican los gastos de gestión con puestos administrativos.

Mediante este procedimiento, jamás se logrará luchar eficazmente contra el paro. La creación de empleo estable, pasa por la creación de puestos productivos, y éstos están en la empresa privada. De ahí que nosotros aumentaríamos los planes de inversiones, en detrimento por supuesto de numerosas partidas presupuestarias.

Tenemos que hacer mención también a "la fértil y bien abonada Comisión de Cultura". Hacer referencia a esas Universidades Populares, que en algún momento, las hemos calificado como una mala imitación de las Cátedras de la Sección Femenina.

Tenemos que hacer referencia, a ese potentísimo gabinete de prensa, que no constituye, más que una lupa de la actividad desarrollada. Con muchísimos menos medios económicos se podría dar una información mucho más sencilla, veraz y sobre todo independiente. Nosotros, nos replantearíamos seriamente este área. Consideramos que la cultura es buena, que la cultura no tiene ningún color político, pero que, cuando los recursos económicos son limitados, es necesario establecer un orden, en la asignación de estos recursos económicos.

Existen otros temas importantes, como la actual problemática del Hospital Provincial, donde quedan incluso por conocer, los costes por cama y sobre todo el devenir de este Centro Sanitario. El Hospital Provincial, constituye una joya de la sanidad provincial, que nosotros defenderemos con unos claros criterios sociales y económicos.

Existen otros muchos temas donde hemos diferido no sólo en el fondo por planteamientos políticos, sino también en la forma en que se llevaban a cabo. Para este segundo año no sólo el grupo se va a limitar a ejercer su principal función de controlar al equipo de gobierno, sino que también, va a presentar sus alternativas a los grandes problemas que actualmente tiene planteada la provincia de Ciudad Real.

AGRUPACION POPULAR INDEPENDIENTE

OPINION SOBRE UN AÑO DE GESTION

Dar una opinión, como se me pide, sobre el año de gestión, que ahora se cumple, de la Corporación Provincial, es difícil si se quiere ser objetivo. El darla como Portavoz del Grupo de Diputados de la Agrupación Provincial Independiente, uno de los dos grupos de la llamada "oposición", me obliga, en aras de esa objetividad, a intentar ser justo. Y justicia es, según definición por todos conocida, "dar a cada uno lo que le corresponde". Opinión que, por supuesto, gira en torno del Grupo Socialista, ya que a él corresponde, exclusivamente, la responsabilidad de gobierno, al no compartir con ningún otro Grupo parcela alguna.

A pesar de que en alguna ocasión pueda parecer otra cosa, el denominador común de cualquier acción de gobierno gira en torno a la arrogancia, el sectarismo, el triunfalismo y el rodillo, de esa prepotencia de la mayoría aplastante de los votos. A mi juicio están cayendo en los mismos defectos y errores por los que han dicho sufrir durante largo tiempo. Al igual que sus "mayores" a nivel nacional están demostrando a la opinión pública que "una cosa es llamar y otra salir a abrir". Si bien es cierto que, ellos solos, están dando la hermosa lección de que la libertad, democracia y honradez no son privativas de una opción política determinada. Que la libertad, la democracia y la honradez hay que ejercerlas día a día, sin demagogia ni proselitismo. Que la libertad, la democracia y la honra-



*D. Jesús Moreno Rodrigo
Portavoz API*

dez están donde están los hombres con la preparación y espíritu de servicio necesario, capaces de llevarla a efecto calladamente, sin ir pregonándolo a cada momento. Y estos hombres los hay en cualquier ideología política; en unas más que en otras y no el que más fuerte vocea más razón lleva.

Jamás Corporación Provincial alguna, ha contado con los medios que ésta cuenta; jamás sus diputados han estado tan bien retribuidos por el ejercicio de su cargo. Ambas cosas las debe conocer la opinión pública para exigirles una mejor gestión, un mayor respeto a

la opinión pública y una mayor escrupulosidad en el gasto, ya que es dinero público, del "sufrido contribuyente".

La Oposición, aunque en alguna ocasión no haya estado a la altura de lo que de ella se debía esperar, poco ha sido lo que le han dejado hacer, ya que una y otra vez se ha visto aplastada por la mayoría mecánica de los votos. Cuando ésta ha levantado su voz, ha sido por puro trámite testimonial, sin fe y sin esperanza de poder imponer su fuerza de la razón, ante el pétreo muro, inflexible y sordo del partido en el poder.

Dice un refrán muy nuestro, no hace falta recurrir al libro de los aforismos etruscos, que "no hay peor sordo que aquel que no quiere oír". A veces a la oposición, al menos a esta oposición Independiente que represento, nos ha dado la sensación de no ser oídos, cuanto ni menos escuchados. Y así, por mucho poder que se tenga, por mucho que se presume de demócratas, por mucho respaldo popular que se posea, así ni se debe ni se puede administrar ni regir una Provincia.

En este año el Grupo Socialista, quizás consciente de que se ha pasado a la hora de fijarse sueldos, asignaciones o dietas, ha desplegado un activismo publicitario, reflejado en los medios de comunicación que o bien dominan o bien más próximos, para demostrar y justificar que trabajan, que se hacen cosas, que está justificado lo que cobran. Al igual que sus



"mayores" a veces me dan la sensación de que su única preocupación, para seguir "manteniéndose" es el llegar a tiempo para "salir en la foto".

En materia de obras y servicios, es cierto que se han hecho cosas. Pero tampoco más que hubiera hecho otra Corporación con los mismos medios humanos, económicos y políticos. Pero no se dirá cómo y en dónde se ha hecho. Y no se dirá, porque en esta faceta el sectarismo está alcanzando límites insospechados. Quizás cunda también el ejemplo de sus "mayores". La Diputación corre el riesgo de dejar de ser Institución Provincial para convertirse en la

institución de los pueblos y militantes de partido. Durante este año las obras que ha sufragado la Diputación se han seleccionado mayoritariamente hacia aquellos pueblos en que el color de la Corporación Municipal era más coincidente con el dominante en esta Diputación. Ahí están los Planes de Obras y cualquier ciudadano puede comprobarlo. Las inversiones en cifras totales y reales son desproporcionadas a las necesidades y mucho menos al respaldo popular.

A título de ejemplo detallaré cómo se han distribuido los fondos para Obras en Régimen Comunitario:

PUEBLOS QUE HABIAN SOLICITADO

OBRAS:	29
Con Alcalde Socialista	11 el 37,93 %
Con Alcalde Popular	17 el 58,62 %
Con Alcalde Independiente	1 el 3,45 % (Daimiel)

PUEBLOS A QUIENES SE LES HA ADJUDICADO FONDOS:

	33
Con Alcalde Socialista	26 el 78,79 %
Con Alcalde Popular	5 el 15,15 %
Con Alcalde Independiente	1 el 3,03 % (Alhambra)
Con Alcalde Comunista	1 el 3,03 %

FONDOS DISTRIBUIDOS POR LA DIPUTACION:

	66.500.000 Pts.
A pueblos con Alcalde Socialista	52.920.000 Pts. el 79,58 %
A pueblos con Alcalde Popular	9.580.000 Pts. el 14,41 %
A pueblos con Alcalde Independiente	1.000.000 Pts. el 1,50 %
A pueblos con Alcalde Comunista	3.000.000 Pts. el 4,51 %

Una de las razones "confesables" para esta distribución es la de canalizar las ayudas a los pueblos pequeños, razón por la cual, suponemos al Ayuntamiento de Daimiel y Bolaños (por ejemplo), no se les ha podido conceder ayuda, a pesar de tenerla solicitada.

Entre los Ayuntamientos "pequeños" a los que se les ha concedido ayuda, a título de ejemplo igualmente, están Almadén, La Solana y Ciudad Real, a pesar de que ni el primero ni el último lo tenían solicitado. Todos estos datos constan en la Secretaría del Grupo Independiente y como pueden estar equivocados, agradeceríamos se nos corrigiese, pero eso sí, con pruebas no con demagogias.

Y si como se ve, en materia de Obras y Servicios no creemos que podamos considerar muy afortunada la gestión Socialista en la Diputación, podemos dar un repaso a dicha gestión en materia cultural y de personal.

En materia cultural, con todos los respetos para sus responsables y por emplear un término suave, diré que me parece de pena. Aunque no se diga, la carga ideológica y sectaria aflora por todos los lados. Aunque tampoco es para sorprendernos si tenemos en cuenta la gran campaña "cultural" que sus "mayores" están desarrollando en ese gran medio de comunicación social que es Televisión Española.

Toda la acción cultural desarrollada está encaminada a una cultura consumista, dirigida y tercermundista. No se ha sido capaz de propiciar la cultura de participación, o más bien no se ha querido, segando de raíz la única acción sería, incipiente y en pleno nacimiento, como era el Instituto de Desarrollo Comunitario. En su lugar se potencia las "Universidades Populares", verdadera infraestructura para un posible adoctrinamiento y una concepción de cultu-

ra "academicista". Si a ésto le adjuntamos el cambio de nombre a la revista de la Diputación, la creación del comic, que aunque el responsable del área sea el mismo, no llega al publicado por el Ayuntamiento de Puertollano, y el haber propiciado las manifestaciones culturales charangueras, pasotistas y muy al gusto de la "clientela", poco más se puede decir.

En materia de personal, me atrevería a decir que junto con la cultural, es donde más se les ve el "plumero". No voy a decir que para que se contrate a alguien, éste deba venir con el carnet del partido en la boca, porque no sería justo, ya que yo aún no he visto a nadie así, pero que deba ser persona de confianza del Grupo Socialista no lo digo yo, lo dice el responsable socialista de Ecología y Medio Ambiente en un Pleno de la Corporación y así consta en el Acta correspondiente, con motivo de la contratación de dos técnicos para dicho Gabinete. Si ésto se hace a nivel de técnicos, cada cual piense lo que se puede hacer a otros niveles. Si a eso sumamos el malestar reinante entre funcionarios y demás personal, no creo que sea muy positiva la gestión realizada en el último año.

En otro estamento donde parece que ha entrado el "cambio" ha sido en los hospitales. En un principio parecía que todo iba a quedar en el cambio de personas en los puestos directivos de ambos, aprovechando la dimisión burocrática que se produjo y que siempre se produce en toda renovación de Corporación, por personas de confianza. Pero en honor a la verdad parece que este "cambio" va en serio. Está en marcha una reestructuración en profundidad, que nadie duda hacía falta a la sanidad provincial. Sólo queda esperar los resultados. Quizás para juzgarlo sea necesario esperar algún año más.

Para terminar, y al gusto de los gobernantes actuales, voy a calificar del 1 al 10 el gobierno Socialista de la Diputación Provincial, como suelen hacer ellos. Mis dudas por supuesto están entre el 0 y el 4, pero en cualquier caso un SUSPENSO, como se dice en nuestra tierra, como la copa de un pino.

JESUS MORENO RODRIGO
Portavoz del Grupo de Diputados
de la Agrupación Provincial
Independiente.

INTENSAS CAMPAÑAS CULTURALES EN TODOS LOS PUEBLOS, SEMANAS DE ACTIVIDADES Y DIVERSOS CERTAMENES, RESUMEN DE UN AÑO

"Jueves Culturales", el homenaje al cineasta Pedro Almodóvar y la "Biblioteca de Autores Manchegos", entre las realizaciones con más expectación.

La Cultura es y ha sido durante el primer año de gestión de la Diputación Provincial uno de los elementos fundamentales de su actividad política. La labor desplegada en este terreno, las vías de actuación abiertas y los proyectos que han sido iniciados significan una etapa completamente distinta de lo que antes era la Cultura en la provincia. Desde la Comisión de Cultura, cuyo presidente es Manuel Juliá Dorado, se trabaja intensamente en múltiples facetas relacionadas con la cultura y la educación, para ello se dotaron los presupuestos pertinentes y se emprendió, con un nuevo equipo humano de trabajo, una tarea que estaba por hacer y era de obligación moral para con los ciudadanos.

"La Diputación no es sólo obras y servicios, está también para llevar la Cultura al pueblo". Estas palabras del Presidente Martín del Burgo, pronunciadas en varias ocasiones con motivo de su presencia en actividades culturales, vienen a resumir acertadamente la filosofía política de dicha gestión cultural.

"La cultura -afirma Manuel Juliá- es liberación, es dotar a todos los ciudadanos de una información, un conocimiento y un sentido crítico, no es ofuscación

mental. Para eso hace falta un proyecto político y un programa



Esta obra de Javier Díaz ilustra la Exposición sobre los Derechos, que viajaba en la campaña cultural-84, una actividad múltiple e itinerante en más de treinta pequeños pueblos de la provincia. (Foto Ruiz Toribio)

cultural. Es necesario que los ciudadanos comprendan su entorno, la sociedad compleja en la que viven, sus nuevas facetas y formas culturales y para eso hace falta una acción de política cultural clara. En este sentido, por ejemplo, las Universidades Populares inciden en la nueva educación para que todos los niveles sociales, la gente de procedencia social más modesta pueda tener acceso al aprendizaje y el desarrollo de actividades creativas, de ocio y de adquisición de conocimientos".

El despliegue cultural, en suma, ha sido muy importante y amplio. En actuaciones artísticas y culturales, los denominados "Jueves Culturales" son días señala-

dos para una actividad variada que se han celebrado en el salón de actos del Colegio Universitario, en colaboración con este centro. El Grupo "Enea", de Puertollano, abrió los "jueves" con una magnífica escenificación sobre textos de García Lorca, con Paco Manzano a la guitarra flamenca. Siguieron en semanas después proyecciones cinematográficas, montajes teatrales de grupos de la provincia, actuaciones de grupos musicales, recitales y coloquios, como el celebrado con motivo de la exposición "Jóvenes Pintores en Ciudad Real".

Actuaciones de todo tipo se desarrollaron en la I Semana de la Juventud, un despliegue inédito en la provincia, que consistió en movilizar varios pueblos de forma simultánea durante la última semana de enero. El jazz, el teatro, el folk, el cine y el rock ocuparon la atención de la "movida" joven de la provincia. Por primera vez, muchas personas supieron que aquí también había grupos capaces de hacer música digna en la onda de nuestro tiempo.

Ese sentido popular del espectáculo se ha potenciado para la I Semana de la Provincia, una experiencia completamente nueva con importantes actuaciones. Ahí está nuestra célebre Sara Montiel, el pop de "La Mode", el rock manchego de "Zaas" y la sofisticada y lúdica "La Trinca", además de las bandas musicales, la zarzuela y un festival folk.

El espectáculo alcanzó cotas insólitas durante cuatro "Jueves Culturales", cuando se exhibieron por primera vez en Ciudad Real la filmografía completa del cineasta de Calzada de Calatrava y "carismático" moderno Pedro Almodóvar, que estuvo en el coloquio de clausura con parte de su conocida "troupe" femenina. "Pepi, Luci Bom y otras chicas del montón", "Laberinto de pasiones" y "Entre tinieblas" registraron tanta afluencia de público que hubo de trasla-

COMISION DE CULTURA Y EDUCACION



Manuel Juliá Dorado, Presidente de la Comisión de Cultura y Educación.



dar el lugar de proyección a la Escuela de Ingenieros Agrícolas y al Cine Quijano.



Actuación del grupo "Noviembre" de Alcázar de San Juan, en uno de los "Jueves Culturales", en el Colegio Universitario. (Foto Ruiz Toribio)

POTENCIAR A LOS NUEVOS AUTORES

La Comisión de Cultura se ha venido sumando, también, a los actos con carácter de homenaje a nuestros manchegos, como el celebrado en Campo de Criptana, al fallecido músico Angel Arteaga, una de nuestras glorias de la cultura. Homenaje y recuperación que se hacen visibles en las figuras del Maestro Palmero, objeto de una exposición en la I Semana de la Provincia, y de Angel Andrade, cuya obra, así como los demás fondos que atesora la Diputación, ha sido catalogada científicamente; era algo ineludible para con este ilustre pintor ciudadrealeño tan olvidado siempre.

Las artes plásticas han tenido atención, como demuestra la exposición de "Jóvenes Pintores de Ciudad Real", inaugurada en el Colegio Universitario y actualmente en gira itinerante por todo el territorio provincial. Más de cuarenta jóvenes autores han integrado una muestra de carácter abierto, donde se ha querido potenciar la difusión institucional del arte joven, y al mismo tiempo conocer el estado de la cuestión en este campo con la elaboración de una encuesta que acompaña a la exposición, trabajo éste confeccionado por el seminario de Historia del Arte del Colegio Universitario.

Otra masiva participación -Índice de los deseos de cauces culturales en la provincia- se registró en el I Certamen Provincial de Teatro. Aquí además de la novedad que en sí mismo encerraba al certamen, por primera vez se concibió un jurado itinerante, de manera que los grupos no tuvieran que salir de su lugar habitual, que actuaran ante sus paisanos, en su propio ambiente, sin necesidad de gastos de desplazamiento. Casi 40

grupos, la mayoría aficionados o semiaficionados, se presentaron con gran ilusión al mismo. Centros educativos, asociaciones culturales y juveniles, grupos ya con alguna tradición montaron y estrenaron obras teatrales con la impronta del esfuerzo personal, la voluntad y los deseos de devolver al arte dramático el viejo esplendor perdido. El Certamen tuvo su faceta de estudio técnico de todos los grupos, cara a la confección de un completo archivo cultural, tanto en teatro como en el resto de apartados culturales. Hay que señalar que los premios económicos, desde 150.000 pesetas al primer galardón, eran realmente importantes.

Teatro, pero internacional y en su modalidad de calle, tuvimos durante el mes de abril. Los grupos "Sheer Madness", "Atalaya",



"Los grandes éxitos de Shakespeare", según versión y montaje del grupo "Sheer Madness", fue uno de los éxitos del I Festival Internacional de Teatro de Calle. (Foto Ruiz Toribio)

"Luigi" y "Margen", (que volverá durante la Semana de la Provincia porque tuvo que interrumpir la gira), hicieron gala de su calidad en el I Festival Internacional de Teatro de Calle, repartidas sus actuaciones en veinticuatro pueblos de la provincia. Este carácter extensivo y viajero de las actividades ha sido y seguirá siendo una constante en la programación cultural que esta Comisión está llevando; en este sentido, por ejemplo, la Semana de la Provincia tendrá el próximo año otro lugar de celebración, llevándose a las ciudades dotadas con infraestructura para este tipo de acontecimientos.

También merece destacarse la participación de la Diputación en el VII Festival Internacional de Teatro de Almagro, novedad este año.

EL TRABAJO DE INFRAESTRUCTURA CULTURAL

Las ayudas económicas a centros de enseñanza, asociaciones,

etc. han sido numerosas, su relación completa haría interminable y farragoso este artículo, que sólo es resumen recordatorio de los últimos meses de gestión. Un hecho a destacar es la Campaña de Extensión Cultural, en más de 30 pueblos pequeños, que consistió en toda una jornada donde se interpretaba la constitución, se asistía a una exposición de conocidos autores sobre los Derechos Humanos, se elaboraba un periódico escolar y se realizaba incluso un vídeo, entre otras actividades con material bibliográfico y musical. Una campaña recibida como verdadera agua de mayo en muchos pueblos que no tienen normalmente en su vida cotidiana acontecimientos de esta naturaleza, donde la diversión y el aprendizaje son factores ensamblados sobre un mismo objetivo de cultura popular.

Se ha acometido la primera fase del plan de instalaciones culturales como una de las muchas necesidades a cubrir. Un trabajo de base, de creación infraestructural que es imprescindible para obtener en el futuro ese nivel de desarrollo cultural que es todavía limitado en muchas capas de la población. Así mismo no podemos olvidar el trabajo callado, menos ostensible, de preparación de inventarios culturales, de catalogación y de intercambio con otras provincias, de trabajo coordinado con la Junta de Comunidades, de subvenciones numerosas para premios y certámenes de todo tipo, que conforman toda una amplia red de acción encaminada a conseguir esos principios de filosofía cultural reflejados en el comienzo de este resumen.



La exposición itinerante "Jóvenes Pintores en Ciudad Real" se inauguró en el Colegio Universitario.

El apartado de publicaciones despegó con fuerza a partir de la "Biblioteca de Autores Manchegos". Para cuya puesta en funcionamiento se presentaron un total de 80 trabajos, divididos en 57 de poesía, 12 de cuentos, 10 de narrativa y uno de novela, eligiéndo-

se, por un jurado competente, los primeros autores de esta colección. Para el primer número se reunió un espléndido elenco de poetas jóvenes, con al menos una obra publicada, agrupándose la antología con el nombre de "Poesía Última", con poemas de María Alcocer, Joaquín Brotons, Pedro Antonio Callejas, Dionisio Cañas, Luis de Cañigral, Raúl Carbonell, Federico Gallego, P.A. González, M^a-Prado de Juan, Lorenzo Martín, Jesús Martín, José Luis Mora y Félix Pillet. El segundo número fue un libro poético del escritor de Tomelloso Valentín Arteaga, y el tercero, último publicado hasta



El Presidente Martín del Burgo presentó el primer número de la Biblioteca de Autores Manchegos, que consistió en una Antología de Poetas Jóvenes la mayoría de los cuales estuvieron presentes en el acto, recogido en la fotografía de Ruiz Toribio.

publicaciones periódicas como la Revista de información general "Mancha. Ciudad Real", de carácter mensual, así como la Revista de información cultural, que aparecerá después del verano.

A la infraestructura atenderá fundamentalmente el Instituto Provincial de Cultura, que se creará para asesorar a los municipios más pequeños.

La UNED, Universidad Nacional de Educación a Distancia, con un centro asociado en Valdepeñas, ha visto reformada la composición de su Patronato, en el que la Diputación tendrá un papel más importante y aportará en 1984 la cantidad de 10 millones de pesetas. En el convenio firmado y refrendado ya por los Ayuntamientos de Almadén y Alcázar de San Juan, en estas localidades funcionará, respectivamente una Biblioteca de apoyo y el Curso de acceso para mayores de 25 años en el Alcázar.

En Ciudad Real echará a andar el curso 1984-85 el Centro no Estatal de Graduados Sociales, para la formación de técnicos especializados en materia socio-laboral, centro sostenido por el Patronato de Estudios e Investigaciones So-



Personaje de una de las obras participantes en el I Certamen Provincial de Teatro. (Foto R. Toribio)



Recital del Grupo "Pathos" en los "Jueves Culturales". (Foto Ruiz Toribio)

ahora, es una recopilación de cuentos de varios autores de la provincia. La B.A.M. constituye, en suma, el primer paso de un plan de publicaciones ambicioso, donde también hay que incluir las

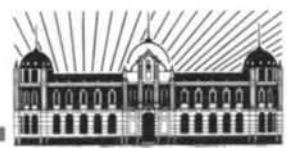
ciales de la Diputación. Impartirá sus tres cursos en el Colegio Universitario, con horarios fuera de la jornada laboral.

El Gabinete de Asesoramiento psicológico funcionará también para el curso venidero, enfocado como servicio de apoyo a los centros educativos de toda la provincia. Enfoque educativo e investigador tienen las becas de investigaciones (3 millones) y para investigaciones arqueológicas (2 millones). El Instituto de Estudios Manchegos, órgano de publicación y estudios cuenta con la subvención de tres millones y medio. Y en suma, las ayudas de carácter diverso son muy numerosas, tanto para viajes escolares, conservatorios de música y otros centros.

COMISION DE CULTURA Y EDUCACION



La atención a las bibliotecas es una de las prioridades culturales de la Corporación. El Centro Coordinador de Bibliotecas inauguró en mayo el nuevo Centro Bibliotecario de Torrenueva. En la foto de H. Piña, Martín del Burgo, junto al delegado provincial de Cultura, Cano de Mateo, y la directora del Centro Coordinador, en el acto de inauguración.



PLAN DE INSTALACIONES CULTURALES PARA EL AÑO 1984

Este plan fue aprobado por mayoría el 18 de noviembre de 1983 en sesión extraordinaria. La aportación estatal, con motivo del V Centenario de la Unidad de España, es del 25 por ciento del importe total. La aportación municipal, del 15 por ciento. La Diputación aportará el 60 % en aquellos casos en los que el respectivo Ayuntamiento no se encargue de la redacción del proyecto y dirección de la obra, en caso contrario, la aportación de la Corporación Provincial será del 75 por ciento.

La relación de obras por municipios, con indicación del número de habitantes y presupuesto estimado es la siguiente:

MUNICIPIO	OBRA Y POBLACION MUNICIPAL	PRESUPUESTO
Alcázar S.Juan	Casa de Cultura, (obra de ampliación y reforma). 26.088 habitantes.	5.700.000
Alcolea Ctva.	Centro Municipal de Cultura. 1.658 habit.	6.000.000
Almadenejos	Centro Cultural. (Adaptación de local). 834 habitantes.	5.000.000
Almodóvar	Casa de Cultura. (Adaptación de edificio). 8.482 habitantes.	5.000.000
Bolaños Cva.	Casa de Cultura (Adaptación de local). 10.226 habitantes	5.000.000
Campo Crip.	Casa de Cultura (Obra de ampliación). 13.794 habitantes.	5.800.000
Brazatortas	Biblioteca (Obra de adaptación de local). 1.543 habitantes.	3.500.000
Calzada Cva.	Centro Cultural (Obra de adaptación). 5.556 habitantes.	5.000.000
Castellar Sant.	Centro Cultural (Obra de reforma de local). 2.665 habitantes.	4.000.000
Ciudad Real	Centro Cultural (Acondicionamiento de local. 52.751 habitantes.	6.000.000
Fontanarejo	Centro Cultural (Acondicionamiento de local). 594 habitantes.	4.000.000
Herencia	Centro Municipal de Cultura. 7.209 habit.	6.000.000
Membrilla	Centro Cultural (Adaptación de local). 6.584 habitantes.	6.000.000
Mestanza	Centro Cultural (Acondicionamiento de local). 1.615 habitantes.	4.800.000
Miguelturra	Casa de Cultura. (Obras de ampliación). 7.076 habitantes.	4.000.000
Navalpino	Centro Cultural (Acondicionamiento de local). 406 habitantes.	3.500.000

Poblete	Centro Cultural (Ampliación y reforma). 669 habitantes.	6.000.000
Pozuelo Cva.	Centro Municipal de Cultura. 2.387 hab.	6.000.000
Pozuelos Cva.	Centro Municipal de Cultura. 764 habit.	4.000.000
Puertollano	Centro Juvenil Cultural (Obra de reforma). 51.317 habitantes.	5.800.000
Retuerta	Centro Cívico Cultural (Obras adaptación). 1.247 habitantes	4.000.000
Socuéllamos	Casa de Cultura (Obras de ampliación). 12.230 habitantes.	5.500.000
Tomelloso	Auditorio Municipal de Conciertos 27.810 habitantes.	4.800.000
Torralba Cva.	Casa de Cultura. 3.237 habitantes.	6.000.000
Torrenueva	Centro Cultural (Obras adaptación de local). 3.513 habitantes.	4.000.000
Valdepeñas	Casa de Cultura (Obras de ampliación). 25.513 habitantes.	6.000.000
Villahermosa	Centro Cultural. (Obras de adaptación). 3.415 habitantes.	5.000.000
Villamanrique	Centro Cultural. (Obras de adaptación). 2.024 habitantes.	4.000.000
Villanueva Fte.	Centro Municipal de Cultura. 3.324 hab.	5.000.000
Vv. Infantes	Casa de Cultura. (Adaptación de local). 6.046 habitantes.	6.000.000
Vva. S.Carlos	Centro cultural (Adaptación de local). 629 habitantes.	3.000.000
Villarrubia	Centro Cultural (Obras de ampliación y adaptación). 9.276 habitantes.	5.000.000
Viso Marqués	Centro Cultural. (Obras de adaptación). 3.515 habitantes.	4.000.000
Ciudad Real	Centro Cultural de la 3ª edad. 52.751 habit.	12.000.000
	Importe Total	175.400.000

**Para estar informado
compre su Revista
MANCHA**



quemó bastante -recuerda Jaime Brihuega-, pero mantuvo viva la lucha de todo el mundo y la ilusión de la gente y nos proveía de energías”.

137 MILLONES DE PRESUPUESTO

Gran importancia tiene en un centro universitario la dotación de material y científica y su capacidad investigadora. En este sentido, un colegio universitario siempre está en desventaja respecto a la Universidad central, ya de por sí infradotada en muchos aspectos. El Colegio de Ciudad Real cuenta con una Biblioteca -abierta al público, por otra parte- con unos 15.000 volúmenes en fichero y en proceso de ampliación constante, laboratorios para la sección de Químicas y una revista lanzada por la sección de Filología que tiene a punto su tercer número y en la que se publican completos estudios e investigaciones. Un interesante aspecto es el de la realización de trabajos de seminario, en colaboración entre profesor y alumnos, cuyos contenidos -por ejemplo en Geografía- han tenido implicación con la provincia y región, algunos publicados en revistas como “Almud” son trabajos inéditos.

La canalización de las necesidades de equipamiento se realiza a través de las juntas de las tres secciones, que “tienen como función”, explica Nicolás Campos, Jefe de Estudios de Filología, “organizar la actividad académica normal de la sección, su vida cultural, seminarios, y concretar los planes para cubrir las necesidades de libros y demás material didáctico; nos reunimos y acordamos el destino que se le ha de dar a un determinado presupuesto para compra de libros y proponemos a la Junta de Gobierno tal o cual actividad extraacadémica, la figura del Jefe de Sección es servir de nexo entre ambos órganos democráticos”. Un elemento didáctico del que se carece todavía es un Laboratorio de Idiomas para los cursos de Filología moderna y un equipo de video, que parece, según afirma Nicolás Campos, se van a adquirir por fin.

Y acabamos yendo a parar a la cuestión económica, cuya gestión, junto con la administrativa y la jefatura del personal no docente, corresponde al Gerente. Ignacio Gavira, un joven malagueño licenciado en Derecho que proce-

de de Alcázar de San Juan y ha trabajado en asesoría jurídica de empresas y una Caja de Ahorros, es el nuevo Gerente del Colegio Universitario, misión suya es la distribución del presupuesto por partidas, de acuerdo con la Dirección y la Junta de Gobierno. Del actual presupuesto, 137 millones en total, cien millones corresponden a salarios, siendo el resto, en orden de importancia, para gastos de orden académico (equipamiento didáctico, actividades...) y para la conservación del edificio, partida ésta que supone siete millones y medio en el último ejercicio. Obtener el volumen de ingresos suficiente para cubrir lo presupuestado es la máxima preocupación de Ignacio Gavira: “Para completar la financiación desde 87 millones que aporta la Diputación hasta los 137, tenemos la colaboración del Ministerio de Educación, que puso casi cinco millones, alguna partida de los Ayuntamientos de Ciudad Real y de Puertollano, más del primero, y de cajas de ahorro, concretamente la Caja de Cuenca y Ciudad Real nos va a dar más de diez millones, necesitamos esta colaboración de la provincia para mantenernos”.

A partir del próximo curso habrá una modificación en la cuantía de las tasas académicas que pagan los alumnos al matricularse, que estaban muy por debajo de las de cualquier Universidad, ya que sólo se abonaba el 40 por ciento, con cargo a la Complutense, y el resto nunca se ha cobrado aquí, era un sistema de beca indirecta a los universitarios de Ciudad Real. Ahora este alumno pagará igual que en Madrid, pero puede contar con becas, para lo

que se ha designado un fondo de 800.000 pesetas, con el fin de que si antes era una subvención indiscriminada ahora se haga en función de las necesidades de cada estudiante. “Su cuantía y distribución todavía no se han determinado, pero vendrán a tener las modalidades de pago de tasas; tasas y gastos, y becas de estancia o desplazamiento, y se podrán solicitar en el momento de matricularse”, aclara finalmente el Gerente.

REPRESENTATIVIDAD DE LOS ESTUDIANTES

Los estudiantes del Colegio Universitario tienen por primera vez una participación directa en la marcha del centro. La Junta de Gobierno tiene en Mariano Caravantes, alumnos de 2º de Filología Hispánica, al portavoz del colectivo universitario, para lo que fue elegido democráticamente entre los nueve delegados de curso. No pertenece a partido político ni asociación de ningún tipo, se siente a gusto en un Colegio con reducido número de alumnos por el tipo de relación de trabajo y personal que produce entre alumnos y profesores. Representa la opinión de sus compañeros y es como el valedor en los conflictos y pequeños roces que surgen con algunos profesores, casi siempre -claro- por cuestión de calificaciones y maneras de llevar la asignatura, y se lamenta un tanto Mariano de que no surjan necesidades más de carácter cultural o más de fondo. “Queremos que todos los cursos y secciones participen en cosas, que se muevan, como en el caso del teatro y el grupo que se ha formado, en este



Vista parcial del Complejo Educativo y Deportivo de Ciudad Real. En el centro, el edificio del Colegio Universitario construido por la Caja Rural Provincial.

curso ha surgido también el proyecto del cine-club, que madurará en el próximo, una revista poética que no ha podido ser por falta de presupuesto..."

Sobre la ausencia de ambiente universitario en la ciudad, Mariano Caravantes piensa que "las cosas van por núcleos, en cada centro, como Agrónomos, Magisterio, nosotros..., sí se vive ese ambiente, fuera también hay sitios donde va la gente universitaria, pero en realidad, conciencia universitaria en Ciudad Real, pues..., también el pequeño tamaño de la ciudad, nunca puede ser lo mismo que Madrid".

"Esforbio" es el nombre del grupo de teatro formado en el Colegio por alumnos y varios profesores, que montaron una obra de Vladimir Nabokov al final de curso, participando al mismo tiempo en el I Certamen Provincial de Teatro. Unos dos meses han estado preparándola, poco tiempo porque tuvieron que cambiar la obra elegida en principio, entre "filólogos" e "historiadores" con ayuda de un alumno de Químicas para la parte técnica, tres de ellos ya participaron en la obra del curso anterior. Inevitablemente la partida hacia Madrid impide al mantenimiento de un grupo estable, aunque creen posible que permanezca al menos un pequeño núcleo inicial, la mayoría no tenía ninguna experiencia en materia teatral.

Se quejan de que la gente universitaria no se "enrolla" lo suficiente en cosas, que siempre

son los mismos en los mismos sitios, "vienen a las clases y vuelven a sus casas, muchos no pasan nunca por el bar, que es un buen lugar de encuentro, en cambio se "empolla" demasiado, luego desde el jueves por la tarde el Colegio se queda sin vida, porque la mayoría son de los pueblos y se marchan el fin de semana". De la capital procede casi el 37 por ciento de los alumnos, el 15 por ciento de Puertollano y casi el 5 por ciento de Valdepeñas, son los tres lugares que aportan más jóvenes al Colegio.

UN ELEMENTO DE DINAMIZACION PROVINCIAL

La ampliación del número de alumnos es uno de los objetivos a corto plazo que tiene el Colegio. Según su director, unos trescientos alumnos más podría albergar todavía el Centro, "para rentabilizarlo al máximo y también con la finalidad de que con suficientes matrículas en primero luego se pueden realizar los cursos cuarto y quinto, si la ampliación al segundo ciclo se produce".

Y, por supuesto, rentabilizarlo social y culturalmente. El curso 83/84, además de las actividades que se han ido mencionando a lo largo de este reportaje, el Colegio ha estado presente en el VII Centenario de Alfonso El Sabio, ha acogido unas jornadas sobre Brucelosis y la II Jornadas de Etnología de Castilla-La Mancha, y con un acto sobre Universidad y Empresa ha querido anticipar lo

que el próximo curso va a ser en esa orientación. Y además... ha organizado las mejores fiestas de estudiantes de toda la ciudad, el baile de disfraces del Carnaval, con un millar de asistentes y fin de fiesta en la carpa municipal, fue apoteósico, de lo mejor que se recuerda por aquí.

Para el curso venidero, Félix Pillet manifiesta su interés en realizar una especie de congreso dedicado a la provincia, en el que colaboran las secciones del Colegio y otros centros. "Un estudio" del medio físico de la región, aspectos agrarios e industriales, conocer los condicionantes de nuestras tierras, ver cómo se podrían reconvertir los actuales cultivos, cual sería la política de industrialización de los productos y, en tercer lugar, la comercialización, que en estos momentos no es adecuada, esos serían, creo, los temas más interesantes en ese congreso o jornadas que celebraremos". Considera que el problema no es sólo de dinero muchas veces -en el último ejercicio hubo 300.000 pesetas para actividades-, "sino de imaginación y ganas de trabajar".

El Colegio Universitario de Ciudad Real, un edificio enraizado en la estética de nuestra arquitectura popular y una década cumplida, con nueva estructura democrática y a pleno rendimiento. Todavía pertenece a la Complutense, pero muy pronto se integrará en la Universidad de Castilla-La Mancha.

PLAZA DE TOROS DE CIUDAD REAL

SE CREARA UNA ESCUELA TAURINA ESTE AÑO.

La restauración de la plaza de toros es una de las metas a conseguir por Alejandro Escudero Mansilla, su diputado delegado, así como promocionar la Fiesta Nacional mediante descuentos en las entradas a ciertos sectores de la población y la creación de una escuela taurina en este ruedo, adjudicado recientemente a los Hermanos Valencia por dos años en un pleno en el que la polémica acerca de este arrendamiento estuvo presente.

La Escuela Taurina se encuentra en estos momentos en plena elaboración de sus estatutos, pero comenzará a funcionar en este año. Será subvencionada por la Diputación, aunque no dependerá exclusivamente de ésta, sino que estará también apoyada por la

Empresa Taurina Hermanos Valencia, que facilitará el material (muletas, capotes, etc.) y los profesores, que serán toreros de alternativa.

La enseñanza será totalmente gratuita para el alumnado e incluso se habilitarán unas habitacio-



Alejandro Escudero Mansilla (Foto Ceci)



nes en la plaza para aquellos que no residan en Ciudad Real. Las clases teóricas serán diarias y una vez a la semana habrá clase práctica con la suelta de una vaquilla.

Dentro de las obras de restauración de la plaza de toros para este año, se incluye la cubierta del desolladero, que se ha hecho nueva, el arreglo de las gradas y del burladero en los corrales; la instalación eléctrica se encuentra en muy mal estado, por lo que se va a cambiar totalmente, así como las farolas, lo que permitirá la celebración de espectáculos nocturnos. También está previsto levantar el piso del ruedo, haciendo un drenaje para que no se almacene el agua en la arena los días de lluvia.

Para este año se van a ofrecer seis espectáculos taurinos -ya ha tenido lugar uno- con tres corridas, una de rejones, una novillada y un espectáculo cómico-aurino.

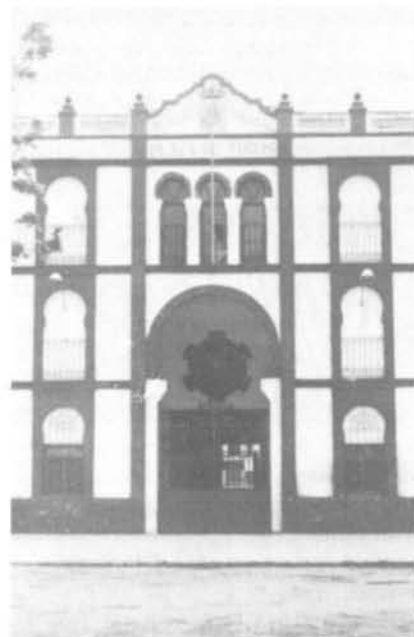
En cuanto a los precios de las entradas "van a subir poco respecto al año pasado, según Alejandro Escudero, aunque éstos los establece el empresario". Habrá

descuentos del 30 % a jubilados y parados y cien entradas gratuitas que se repartirán entre menores de 16 años, con el fin de promocionar la Fiesta Nacional entre la juventud.

La adjudicación de la plaza de toros a los Hermanos Valencia para los años 84 y 85, fue muy discutida en sesión plenaria y además contó con la asistencia de novilleros y otras personas ligadas al "mundillo taurino" que no estaban de acuerdo con tal adjudicación, pero la propuesta del Grupo de Gobierno se basaba en un informe técnico elaborado por tres asesores taurinos, quienes la calificaban de viable; el arrendamiento de la plaza de toros a los Hermanos Valencia asegura a la Diputación su participación en los carteles, así como el 8 % de taquilla, lo que supondría, según este informe, unos ingresos de casi tres millones de pesetas, cantidad que se reinvertiría en la potenciación de la Fiesta.

Por último, para que la plaza de toros no esté infrautilizada, se van a promocionar en ella todo

tipo de espectáculos culturales como son obras de teatro, actuaciones de grupos de rock, recitales, etc....



Plaza de toros de Ciudad Real.

UNA FORMA NUEVA DE ADQUIRIR CULTURA Y CONOCIMIENTOS.

EN ALMADEN Y ALMAGRO SE INAUGURARON DOS UNIVERSIDADES POPULARES

Tres Universidades Populares funcionan ya en la provincia. Después de la de Puertollano, la Diputación Provincial ha contribuido económica e institucionalmente a la creación de las UU. PP. de Almadén y de Almagro, inauguradas, respectivamente, los días 3 y 4 de abril, por el Presidente de la Corporación Javier Martín del Burgo. Tres centros que buscan un enfoque distinto a la tradicional concepción de la enseñanza.

El proyecto de Universidades Populares tiene por norte la búsqueda de una cultura popular, creativa y activa, "una cultura viva, donde cada persona sea protagonista de su propio aprendizaje y donde desaparezcan las trabas e inconvenientes que han mantenido marginados del proceso cultural a sectores de población y colectivos enteros", se explica en el folleto informativo editado por el Patronato de la U.P. de Almadén.

La razones de haber elegido Almadén y Almagro están plenamente justificadas. Según Alfonso Martín-Grande, coordinador provincial de UU. PP. del Area de Cultura, en el caso de Almadén

por ser el centro de una comarca deprimida socio-económica y culturalmente, y en Almagro, por la tradición histórica y cultural que posee, que la convierten, especialmente en verano, en una ciudad clave en la cultura de nuestra región.

Las Universidades Populares funcionan de forma autónoma e independiente, la Diputación colabora o las asesora, pero su marcha es competencia del Patronato municipal de Cultura de cada localidad. La Diputación crea el equipo promotor en lo que se refiere a su apartado técnico a través del Patronato. La Universidad Popular es un centro de anima-

ción socio-cultural y de aprendizaje, a través de los talleres, que se crean de acuerdo a las propias peticiones de la población de esa ciudad o comarca, y una vez realizadas unas encuestas por las que se sondea, en profundidad, cuál es el estado cultural y social de la población y sus inquietudes. Es decir, nunca una U.P. cae llovida del cielo, sino que nace de las propias necesidades sociales y busca sus monitores o encargados de cursos en la propia población, con un concepto distinto a la relación consabida de profesor y alumnos, de arriba a abajo.

Ante todo, la misión fundamental es el servicio público, el proporcionar a los ciudadanos, jóvenes y mayores, la oportunidad de aprender de una manera activa lo que necesitan en su vida diaria o aquello que les apetece realizar en sus horas de ocio y antes no han podido hacerlo por razones diferentes.



La matrícula es muy barata, sólo 1.000 pesetas, y a partir de los 14 se pueden matricular todos. Los cursos se programan atendiendo a cuatro grandes áreas: de Conocimientos, de Expresión Artística, Talleres y Seminarios y de Animación Socio-Cultural. E incluyen, en general, idiomas modernos, Contabilidad, Cultura General (que tiene matrícula gratuita), Ta-

quigrafía, Mecanografía, Puericultura y Psicología Infantil, Trabajos Manuales, Corte y Confección, Guitarra, Fotografía, Artes Plásticas, Expresión Teatral, Taller literario, Medicina Preventiva, Estudios históricos, etc.

El índice de matrículas en Almadén y Almagro ha sido notable tanto la directora del centro de la U.P. almagreña, García Asen-

sio, como Emilio García, responsable del centro de Almadén se muestran bastante satisfechos en esta etapa inicial que se ha empezado a desarrollar en sus universidades populares. Una experiencia que va a seguir ampliándose en la provincia a más localidades: Tomelloso, Miguelturra, Infantes, Porzuna, Manzanares...

456 NUEVOS PUESTOS DE TRABAJO HAN SIDO CREADOS A LO LARGO DEL ULTIMO AÑO

Lo más resaltable, en principio, dentro de esta Comisión presidida por Esteban Jurado, es precisamente que este primer año de gestión es en realidad "su primer año".

Esta Comisión, como tal, es de reciente creación; no existía con anterioridad a la llegada de este grupo político a la Corporación Provincial.

La valoración que el propio Esteban Jurado realiza es de reconocimiento de que mucho no se ha podido hacer en estos casi doce meses de actuación, dentro de la Organización Administrativa: "se han dado pasos importantes; pero el hecho de que los distintos servicios, sobre todo los de nueva creación -Gabinete de Ecología y Medio Ambiente, Servicios Técnicos de Vías y Obras, Arquitectura y Hospitales-, no estén totalmente concretados, hacen que el trabajo en este sentido no sea excesivamente fructuoso".



Esteban Jurado, Presidente de la Comisión de Organización Administrativa, Personal y Trabajo. (Foto Ceci)

La actuación básica de esta Comisión gira en torno a dos vertientes: una técnica (tratamiento burocrático de todo lo relacionado con el funcionariado: expedientes de jubilación, niveles profesionales, etc.) y otra social, donde se tratan las situaciones individuales de los funcionarios y la promoción profesional, principalmente. En este sentido, Esteban Jurado destaca "una mayor fluidez", reflejada en el intento de agilizar el contacto de la Corporación con los funcionarios, a través del Comité de Personal, y de un mayor acceso a los políticos; e inversamente, en la búsqueda de un mayor contacto individual de los funcionarios con la Corporación.

Por lo que se refiere a la promoción profesional de los funcionarios (uno de los objetivos primordiales a lo largo de estos meses transcurridos), ésta ha sido contemplada tanto individualmente como a nivel de colectivos profesionales: Asistentes Sociales, Monitores de Laborterapia y paso de Operarios Sirvientes a Auxiliares de Clínica (exigiendo que tuvieran la titulación).

Dentro del capítulo de personal, desde la entrada de la nueva Corporación hasta finales de 1983, se contabilizaron 226 nuevas plazas, llegando en la actualidad a un total de 456 contratados. Esto supone una plantilla actual de más de 1.000 trabajadores, frente a los 630 existentes a la entrada del partido socialista.

Junto a esta aportación en la disminución del desempleo en la provincia, el pasado mes de diciembre la Corporación actual decidió acabar con las gratificacio-

nes de navidad y establecer unas retribuciones complementarias para los funcionarios.

La política perseguida por el nuevo partido que gobierna en la Diputación era la de acabar con este tipo de gratificaciones "que beneficiaban a los que más nivel tenían y no tanto a los de escalafones inferiores". La nueva propuesta, tratada en sesión celebra-



La Comisión de Organización Administrativa, Personal y Trabajo, pretende un acercamiento a la problemática del funcionariado. (Foto Ruiz Toribio)

da el 25 de abril de 1984 por la Comisión de Organización Administrativa, Personal y Trabajo, iba encaminada a establecer unas retribuciones complementarias para los funcionarios de la Corporación Provincial, en cumplimiento de lo acordado por la Comisión de Gobierno el 8 de febrero pasado.

En dicha sesión, la propuesta contó con el voto a favor de los tres componentes del Grupo Socialista, la abstención del representante de API y el voto en contra de los dos representantes del Grupo Popular. La posición del grupo socialista, que fue aprobada, se fundamentó en lo siguiente, según se recoge en el acta de la citada sesión:

"El Grupo Socialista estima



que las disposiciones legales aplicables, en especial la Ley de Presupuestos Generales del Estado, para el presente ejercicio, año 1984, garantiza a todos y cada uno de los funcionarios un incremento del 4,5 por ciento sobre las retribuciones de 1983, y en lo demás permite que los Plenos de las Corporaciones Locales determinen con discrecionalidad la distribución del resto de la masa y la fijación de las cuantías de cada una de las retribuciones complementarias.

En base a ello, entienden que las cuantías señaladas para los funcionarios civiles del Estado, por Real Decreto 210/84 de 1 de febrero, no tienen porqué aplicar-

se exacta y absolutamente a los funcionarios de las Corporaciones Locales, sino que éstas pueden disponerse discrecionalmente del resto de la masa que resulte después de garantizar el incremento del 4,5 por ciento citado, proponiendo que esa distribución se haga, exclusivamente, entre las plazas con coeficientes 1,3 a 2,3, ambos inclusive, en razón inversamente proporcional al sueldo base asignado a cada uno (sin grado y sin pagas extraordinarias), entendiéndose que con esta propuesta se acortan distancias en el abanico salarial y se beneficia a los funcionarios que tienen fijadas retribuciones inferiores.

Abundando en este criterio, el

Sr. Jurado Babiano solicitó que constara expresamente en acta la intención del Grupo Socialista de la Corporación de estudiar, para el mes de julio, la posibilidad de mejorar aquellos funcionarios que tengan asignados los niveles de proporcionalidad 3, 4 y, probablemente, 6.

La oposición del Grupo Popular se fundamentó en que "las leyes que están publicadas en el B.O.E. deben aplicarse a todos por igual y no alterar lo legislado para beneficiar a unos en perjuicio de otros".

La resolución, finalmente, fue aprobada en Sesión Plenaria celebrada el día 3 de mayo.

IMPORTANCIA SOCIAL Y SIMPLIFICACION, OBJETIVOS DE LOS PRESUPUESTOS PARA 1984

La Comisión de Economía y Hacienda, presidida por José Luis López Pizarro, ha elaborado los presupuestos ordinario y de inversiones para 1984, con una importante acentuación social a la hora de invertir -cultura, servicios sociales, salud, creación de puestos de trabajo-. Entre los trabajos realizados, destaca la puesta en funcionamiento de un centro de proceso de datos para finales de este año, que facilitará un mejor control de la gestión económica y administrativa de la Diputación, así como un asesoramiento para los Ayuntamientos que lo soliciten en una segunda fase.

El presupuesto ordinario para 1984 asciende a 3.678 millones de pesetas, lo que supone un incremento de un 24,94 % respecto al de 1983 (2.944.000.000); por otra



José Luis López, Presidente de la Comisión de Economía y Hacienda.

parte, la liquidación del presupuesto del pasado año se hizo con un superávit de 170 millones.

Dentro de este presupuesto ordinario para 1984 se ha incrementado de una manera importante los capítulos destinados a cultura, servicios sociales, salud e informática, que son prioritarios para el grupo de gobierno en la Diputación, así como la creación de puestos de trabajo mediante una eficaz política de contrataciones.

Otro objetivo que se persigue en el ejercicio presupuestario de este año -y que ya se inició en el de 1983- es la simplificación en los presupuestos, suprimiendo particularismos, especialmente en el capítulo de gastos.

Así mismo, está prevista la creación de dos Gabinetes, uno de Estudios, Proyectos y Asesoramiento de las Corporaciones Locales, y otro que ya está en funcionamiento: el de Ecología y Medio Ambiente; así como la poten-

ciación del Gabinete de Prensa.

Respecto al área de Cultura, son muchas las previsiones que se incluyen en el presupuesto ordinario de 1984, algunas ya realidad, otras lo serán próximamente, como son el desarrollo de las Universidades Populares en la provincia; ampliación de ayudas a la juventud, potenciando los Consejos Locales de la Juventud e impulsando las actividades culturales en general; por último, se incluyen consignaciones presupuestarias para publicaciones y actividades culturales y para realización de actividades deportivas.

"Desarrollar una política dirigida a la infancia, a la tercera edad, a marginados, a minusválidos, etc. que propicie una completa integración social" es otro de los objetivos prioritarios del presupuesto de 1984 dentro del área de Servicios Sociales, mediante una clarificación de las consignaciones presupuestarias destinadas a este área y de la superación de minusvalías psíquicas, físicas y sensoriales. "Ampliar de manera importante la plantilla de los Hospitales (médico-Quirúrgico y psiquiátrico) con el fin de darles una dimensión suficiente para que puedan coordinarse eficazmente a nivel provincial y regional con los demás centros sanitarios y conseguir

así la realización de una política de salud adecuada" figura también como principio orientador del presupuesto actual, destinándose alrededor de 1.032 millones de pesetas sólo para los Hospitales, lo que supone un 28,23 % del total presupuestario.

LA INFORMATICA HA LLEGADO A LA DIPUTACION

El área de Informática también ha tenido prioridad en este presupuesto por primera vez en la historia económica de la Corporación Provincial. Está prevista la instalación de un centro de proceso de datos que contará con un equipo de tipo medio por un importe de 18 millones de pesetas. Este equipo consta de una unidad central, tres centros de trabajo y tres impresoras; el equipo humano que se integrará dentro de este área está formado por un analista y jefe de equipo, tres programadores y cuatro operadores; la contratación de ambos se hará a finales de este mes de junio o principios de julio y se espera que a finales de año funcione en su primera fase, es decir, en la mecanización de los servicios internos de la Diputación -incluidos los Hospitales- y en su segunda fase, a principios del año que viene (colaborando con los municipios que lo soliciten), con esto se prestará un servicio provincial.

En cuanto al Presupuesto de Inversiones para 1984, la Comisión de Economía y Hacienda ha elaborado un plan financiero en el que está previsto un total de 2.516.174.274 pesetas para financiar las inversiones programadas por la Diputación Provincial de Ciudad Real en el ejercicio de este año. La mayor parte de esta cantidad -1.653.050.000 pesetas- está destinada a los Planes Provinciales de Obras y Servicios; aunque también hay importantes apartados para llevar a cabo los principios orientadores de este ejercicio presupuestario: reforma de Hogares Provinciales, instalaciones culturales y deportivas, inversiones en los Hospitales Provinciales, construcción de edificios para el diario "Lanza" e Imprenta Provincial, centro de proceso de datos, etc.

Los recursos para estas inversiones proceden en parte de la

aportación del Presupuesto Ordinario de 1984 -443.300.000-; de subvención estatal -556.450.000- y de la Junta de Comunidades de Castilla-La Mancha -35.500.000-, sobrantes existentes -51.374.274 pesetas-; y, en su mayoría, de préstamos a concertar con el Banco de Crédito Local de España -mil cuatrocientos veintinueve millones quinientas cincuenta mil pesetas.

Aparte de la elaboración de estos presupuestos, la Comisión de Economía y Hacienda ha asesorado a la Corporación Provincial en este primer año de gestión socialista en materia económica y realiza un seguimiento de ingresos y gastos del desarrollo del presupuesto anual a lo largo de todos los meses.

DISTRIBUCION DE GASTOS EN EL PRESUPUESTO ORDINARIO DE 1984

	PESETAS	%
Servicios Generales	253.379.970	6,89
Educación	222.559.756	6,05
Sanidad:		
— Hospital Médico-Quirúrgico	801.550.635	
— Hospital Psiquiátrico	230.630.808	
— Otros	6.315.000	1.038.496.443
Pensiones, Seguridad Social y Asistencia Social	398.174.296	10,82
Vivienda y Bienestar Comunitario:		
— Arquitectura	65.692.431	
— Prevención y extinción de incendios forestales. Concierto con I.C.O.N.A.	28.773.360	
— Otros gastos	13.245.000	107.710.791
Otros Servicios Comunitarios y Sociales:		
— Imprenta Provincial	22.702.853	
— Culturales y recreativos	137.358.342	160.061.195
Servicios Económicos:		
— Agricultura y ganadería	51.413.615	
— Vías y Obras	182.198.951	
— Otros gastos	10.860.000	244.472.566
No clasificados:		
— Anticipos y préstamos	798.320.000	
— Aportación al Presupuesto de Inversiones	443.300.000	
— Otros gastos	11.840.983	1.253.460.983
T O T A L E S	3.678.316.000	100

PRESUPUESTO DE INVERSIONES PARA 1984

— Planes Provinciales de Obras y Servicios	1.653.050.000
— Plan 1983 de electrificación de Comarcas de Acción Especial	94.100.000
— Plan de instalaciones culturales, 1984, con motivo del V Centenario de la Unidad de España	175.400.000
— Plan de instalaciones deportivas 1983	73.374.274
— Inversiones en los Hospitales Provinciales	55.250.000
— Inversiones en Hogares Provinciales (1ª fase)	300.000.000
— Construcción de edificios para Diario Lanza e Imprenta Provincial y equipamientos	135.000.000
— Centro de Proceso de Datos	10.000.000
— Otras inversiones	20.000.000
T O T A L	2.516.174.274

COMISION DE ECONOMIA Y HACIENDA



SODICAMAN Y S.G.R., 67 MILLONES PARA EL DESARROLLO ECONOMICO

La Diputación de Ciudad Real contribuye con 57.600.000 pesetas (7,2) al capital de la Sociedad para el Desarrollo Industrial de Castilla-La Mancha (SODICAMAN), organismo creado para colaborar con la actividad privada en la creación o ampliación de empresas. De esa cantidad, el año pasado se desembolsaron casi 22 millones y el resto quedará cubierto en 1984.

Anastasio López, vicepresidente de la Corporación, forma parte del Consejo de Administración de la SODI y, junto a Teodoro Téllez, en representación de la Caja de Ahorros de Cuenca y Ciudad Real también socio de la misma, son

los representantes por la provincia.

Recientemente, SODICAMAN ha establecido un plan estratégico para los años 1985-89, según el cual el capital de la misma ascendería a 2.300 millones de pesetas, lo que supondría para la Diputación de Ciudad Real un desembolso anual de 36 millones. Dicho plan contempla la intervención hasta 1989 en unas 67 empresas con un promedio de concesión de créditos a dos, por una de participación directa en el capital. Estos objetivos prevén unas inversiones directas de 2.200 millones y otros 9.300 inducidos, así como una creación de empleo de 4.500

puestos directos y 13.300 inducidos.

Por otra parte, hasta el momento SODICAMAN ha recibido siete proyectos (1 Ciudad Real, 2 de Albacete, 3 de Guadalajara, 1 de Toledo y otro de Cuenca), que se encuentran en fase de estudio.

Por lo que se refiere a la Sociedad de Garantía Recíproca (SGR), la Diputación desembolsó 6 millones de pesetas cuando ésta operaba a nivel provincial. La anunciada creación de una SGR regional ha ampliado esta aportación en cuatro millones más que ya han sido suscritos.

La SGR es una sociedad formada por empresarios, además de varias instituciones oficiales que actúan como socios protectores, y cuya finalidad consiste en avalar distintas operaciones financieras motivadas por el giro ordinario de las empresas. Según un avance publicado recientemente, en el periodo agosto-diciembre del año pasado. La Sociedad autorizó 20 avales por importe de 79 millones de pesetas.

AGRICULTURA: APROVECHAR AL MAXIMO LA FINCA "GALIANA"

100 hectáreas, dedicadas al centro multiplicador de la Cámara Agraria.

A lo largo del primer año de gestión de la mayoría socialista, la Comisión de Agricultura que preside Miguel López Camacho, y cuya actividad se centra en la explotación de la finca "Galiana", ha encaminado sus gestiones a la reducción del déficit, reorientación de cultivos, mayor control administrativo y firma de sendos convenios con la Cámara Agraria Provincial y la Escuela de Ingenieros Técnicos Agrícolas.

La reordenación de cultivos se ha orientado al aumento de la superficie destinada a cebada y maíz en detrimento del trigo. Y ello por razones de mercado, dadas las mejores condiciones de los dos primeros productos, según explica el señor López Camacho. Aún así, la superficie no ha variado sustancialmente, siendo la distribución



Miguel López-Camacho, Presidente de la Comisión de Agricultura.

total de cultivos la que se refleja en el cuadro adjunto.

Extensión	600	Has.
Tierra cultv.	420	Has.
Cebada	75	Has.
Trigo	18	Has.
Avena	19	Has.
Maíz	68	Has.
Remolacha	16	Has.
Alfalfa	18	Has.
Hortalizas	6	Has.
Melón	4	Has.
Cereales para el centro multiplicador	100	Has.
Ganado ovino	1.000	cabezas

Del total de hectáreas, 100 (en su mayoría trigo) están dedicadas exclusivamente a la producción de semillas de alta calidad que se facilitan al centro multiplicador de la Cámara Agraria Provincial quien, a su vez, las vende a los agricultores para que mejoren en calidad y cantidad sus cultivos. Esta experiencia, explica el señor López Camacho, tiene una orientación de futuro en la que se encuentra la mejora de la calidad y el correcto aprovechamiento del cereal con vistas a la entrada de España en el Mercado Común Europeo.

Recientemente se han realizado tres perforaciones, dos con resultado positivo, para contrarrestar los efectos de la prolongada sequía. Una sequía que el año pasado impidió que se pudiera regar durante el verano algunos cultivos, que quedaron abandonados. Con estas perforaciones, y aún cuando las condiciones meteorológicas han mejorado, la finca tiene asegurada el agua para todo el año.

CONVENIO CON LA ESCUELA DE AGRONOMOS

La firma de un convenio con los alumnos de E.I.T.A. se hace con una doble finalidad, que favorece tanto a los jóvenes estudiantes como a la Diputación. Por un lado, las experiencias de los alumnos aportan la práctica a unos estudios que la necesitan, y por otra parte, el fruto de estas experiencias revertirá a la institución provincial, que los difundirá entre los agricultores. Este convenio cede a

la citada escuela técnica 10 hectáreas de regadío y otras tantas de secano.

Por encima de estas realizaciones, el presidente de la comisión apunta como su principal objetivo la reducción del déficit de la finca, hasta que ésta llegue a su autofinanciación, así como un control más riguroso en la gestión que permita un conocimiento exacto de la realidad y pasado de la explotación en todos los órdenes. Asimismo, se ha firmado con la Junta de Comunidades un convenio para la creación en la finca de un laboratorio de análisis de terrenos, de investigación para la selección de ganado y de técnicas sobre inseminación artificial.

Por último, la Diputación participa y subvenciona "Conservamancha", "Mercomancha" y la Cooperativa farmacéutica.

BIENESTAR SOCIAL: HACIA LA CREACION DE UN DEPARTAMENTO UNIFICADO

Las actividades referidas a Bienestar Social, que junto con Salud forman una comisión que preside Anastasio López, se centran en los hogares provinciales, atención a los minusválidos, y a las Residencias de Ancianos. Durante este primer año de gestión, la tarea desarrollada ha mostrado al equipo de gobierno la necesidad de crear un departamento provincial de Bienestar Social que integre todas las actividades que actualmente se desarrollan, y para lo cual ya se han dado los primeros pasos, según explica el presidente de la comisión.

En el apartado referente a los hogares provinciales, se ha ampliado la capacidad de los mismos (tanto en el masculino como en el femenino) y se ha realizado un estudio riguroso, cuyas conclusiones finales todavía no se conocen, para determinar cuáles son los niños que realmente necesitan de este servicio benéfico. Se calcula que un 15% abandonarán los centros

por no contar o haber superado las condiciones por las que ingresaron.

Asimismo, a lo largo de este tiempo se ha firmado un convenio con la asociación MACI-Madrid para buscar la integración social de estos jóvenes. "Los socialistas pensamos que la solución para ellos no está en el internamiento, sino en la integración familiar", afirma Anastasio López, cuya comisión ha becado a los estudiantes más destacados para que puedan acceder a la Formación Profesional o BUP.

Junto a estas realizaciones, la construcción de un jardín escolar y el aumento de la calidad de la asistencia médica, la comisión ha dado ya el visto bueno al proyecto de unos nuevos hogares, valorados en unos 500 millones de pesetas, y cuyas obras comenzarán probablemente durante este verano.

Por lo que se refiere a la tercera edad, la comisión ha gastado un total de 58 millones en diferentes

ayudas a las residencias de ancianos de la provincia, y ha subvencionado con 4 millones y medio a cada una de las que se están construyendo en Almadén y Malagón, así como con 2 millones prorrogables para años sucesivos para la de Valdepeñas, que pronto comenzará a construirse.

Dentro de las minusválidas, la Diputación ha creado 30 becas de 3.000 pesetas mensuales en el hospital infantil de La Atalaya, además de conceder diversas ayudas a varios centros de la provincia dedicados al tratamiento de minusválidos síquicos. En concreto, el centro de Educación Especial de Moral de Calatrava, que atravesaba grandes apuros económicos, fue subvencionado con 7.300.000 pesetas, el de Ciudad Real recibió un millón, el de Tomelloso con dos millones y el de Campo de Criptana con 832.000 pesetas.

En general, se prevé realizar contactos con la Coordinadora provincial de Asociaciones de Minusválidos Síquicos para planificar y racionalizar todas las ayudas que la Corporación Provincial dedica a este apartado, y que para el año 84 se prevé ronde los 15 millones de pesetas.



Anastasio López, Presidente de la Comisión de Salud y Bienestar Social.

En cuanto a los minusválidos físicos, durante el año pasado sólo se concedió subvención a un centro de Alcázar de San Juan, si bien está previsto ampliar los contactos con las asociaciones de este tipo, a la vez que se aumenten las ayudas. Por último, los minusválidos sensoriales son pocos en la provincia, aunque, en vista de que no existen centros para su tratamiento, la Diputación concede ayudas a todo el que las solicita para que pueda desplazarse fuera en busca de los medios y el centro adecuado. Existen también 50 ayudas mensuales de 3.000 pesetas para aquellos disminuidos que, por sus características, pueden permanecer en sus casas.



AYUDAS PARA LA VENDIMIA

Al margen de los tres aspectos fundamentales, la Comisión de Bienestar Social prevé realizar una experiencia conjunta Ayuntamiento-Diputación-Cáritas para afrontar el problema de la escasez de medios de los transeúntes o personas que no dispongan de los mínimos medios para una vida regular.

Por lo que respecta a los toxicómanos, se está a la espera de que se termine el proyecto de

granja de reinserción social con que contará el "Hospital de Día" para participar en su financiación.

Por primera vez, la Diputación, en colaboración con los Ayuntamientos, pondrá en práctica una serie de ayudas para los vendimiadores foráneos (hospedaje, albergues), durante los días que dure la recolección de la uva, y según las ideas surgidas el año pasado en varias reuniones destinadas a abordar el problema.

tricos provinciales ubicados en Ciudad Real -consultas externas en el Hospital Provincial-, Puertollano -provisionalmente en los bajos del Ayuntamiento, aunque se contará en breve con un Centro de Salud propio-, Alcázar de San Juan -Centro de Salud Mental del Hospital Comarcal- y Valdepeñas -Hospital Municipal-.

Según explica León Badía, "a estos sectores, un día a la semana, va a salir un equipo multidisciplinario: psiquiatras, psicólogos, asistentes sociales, terapeutas ocupacionales, auxiliares, enfermeros, etc., para atender a los enfermos. Se trata de hacer de esta manera una labor de psiquiatría comunitaria y salud mental en el lugar de origen de los enfermos. Los equipos van a hacer profilaxis, educación sanitaria en salud mental, asistencia, resocialización.

LA LINEA DE LA APERTURA

El Hospital Psiquiátrico deja de ser una institución cerrada y se divide en sectores comarcales de salud mental.

A lo largo de los ocho meses de dirección del Hospital Psiquiátrico a cargo de Miguel-A. León Badía, se ha venido desarrollando una actividad de reestructuración, de reforma del Hospital, tanto en el orden y funcionamiento interior como en el exterior, estableciéndose cuatro sectores geodemográficos determinados.



Reunión celebrada en el Hospital Psiquiátrico el pasado día 13, en la que el Director de este Hospital, León Badía, explicó las bases de su política de apertura. De izquierda a derecha: Luis Navarro, administrador de los Hospitales Provinciales; Anastasio López, Presidente de la Comisión de Salud y Bienestar Social; Francisco J. Martín del Burgo, Presidente de la Diputación Provincial; Miguel Ángel León, Director del Hospital Psiquiátrico; Francisco García Pozo, Diputado provincial y miembro de la Comisión de Sanidad, y Joaquín Rodríguez, adjunto al administrador. (Foto Ruiz Toribio)

El nuevo programa presentado en el mes de octubre de 1983 por León Badía se fundamentaba en una concepción no desarrollada hasta entonces en nuestra provincia: "no es el Psiquiátrico una institución cerrada, sino un dispositivo más dentro de los centros que empiezan a funcionar ya... Se trata de la transformación del Hospital en unos servicios provinciales de salud y psiquiatría comunitaria".

Se deja de pensar en el Mani-



Nuevos jardines rodearán el edificio del Psiquiátrico, aunque la nueva política persigue que puedan ser disfrutados por todos. Sin alambradas. (Foto: Ruiz Toribio)

comio como un lugar de custodia y marginación para pasar a pensar en él como el centro que ha de ser: con unas tareas curativas y resocializadoras; una función terapéutica y rehabilitadora.

Experiencias, tanto extranjeras como nacionales, en las que se cuestionaba la validez de los Hospitales Psiquiátricos en la curación de los enfermos, produjeron la puesta en marcha de nuevas teorías que proclamaban la erradicación de estas instituciones como centros curativos y proponían que los equipos psiquiátricos salieran a la comunidad, a las localidades donde el enfermo residía, al territorio de origen del paciente y donde éste viviría o no de nuevo su conflicto.

Estas ideas son las que vienen guiando la nueva andadura del Hospital, empezando a funcionar ya unos nuevos servicios psiquiá-

Se van a introducir en los talleres, en las fábricas, en las escuelas, en otros centros de salud; y a realizar visitas domiciliarias, a establecer un contacto directo con las familias... todo lo que ya se está haciendo en otras provincias, como en Albacete".

En el orden interno y de funcionamiento, la actual dirección del Psiquiátrico ha creado nuevas comisiones y un nuevo organigrama basado en la sectorización en unidades. Así, recientemente se han creado las comisiones de Reglamento de Régimen interior, docencia e investigación, epidemiología y estadística, control de calidad hospitalaria, terapia colectiva o socioterapia, y personal y organización interior.

Al mismo tiempo se ha dividido el Hospital en unidades de agudos y de admisión -pacientes con mayor problemática y de cor-

ta estancia;- unidades de somáticos -enfermos con problemática orgánica también-; unidades de rehabilitación cerrada -pacientes de largas estancias-; además de las ya mencionadas unidades sectorizadas.

Y ya exteriormente, se cuenta con una aportación de Diputación y Consejería de Sanidad, conjuntamente, de 20.250.000 pesetas

para mejora del edificio, creación de jardines alrededor de éste, campos de deportes, nuevos compartimentos interiores, talleres de terapia ocupacional, salas para sesiones clínicas, proyección de películas, dotación de material científico para la biblioteca, y varios aspectos más.

Por otra parte, las necesidades de personal siguen siendo todavía

escasas, según lo establecido por la Organización Mundial de la Salud (OMS), aunque la plantilla ha ya aumentado en los últimos meses. Se cuenta con ocho auxiliares administrativos más, un médico psiquiatra, tres psicólogos clínicos, dos asistentes sociales, dos terapeutas ocupacionales y cuatro asistentes técnicos sanitarios.

UNA MAYOR DOTACION DE MEDIOS Y CREACION DE SERVICIOS NUEVOS PARA EL HOSPITAL PROVINCIAL

La creación de un servicio de Alergología, dependiente del servicio de medicina interna y la dotación de la especialidad médica de hematología con un hematólogo, del que se carecía, son las dos nuevas prestaciones que el Hospital Provincial ofrece a sus beneficiarios, además de la instalación de un Banco de Sangre que se piensa pueda entrar en funcionamiento para el mes de septiembre.

Junto al esfuerzo económico que esto ha supuesto -4.000.000 de pesetas-, la dotación de nuevos servicios dentro de los ya existentes ha llevado a un desembolso económico de la Diputación Provincial de 55.500.000 pesetas.

Se cuenta ya con dos nuevos quirófanos: uno en la planta segunda y otro en el servicio de urgencias; tres aparatos de anestesia -uno de ellos de volumen y tiempo, del que se carecía- y un cardioscopio de un canal -aparato indispensable para detectar el ritmo cardíaco del enfermo anestesiado, inexistente hasta ahora; una mesa telemandada; un analizador de sodio y potasio, y en breve, un multianalizador; una voluminosa adquisición de material de otorrino-laringología; y material diverso de cirugía y microcirugía.

También se tiene prevista la adquisición, para este mismo año, de un aparato de rayos laser para el servicio de oftalmología; un aparato de pruebas de esfuerzo para cardiología, del que se carecía en el Hospital Provincial y que

sería el único en toda la provincia.

Todo ello, producirá en breve una nueva reclasificación del Hospital, (realizada por el INSALUD), y que pasará de un primer nivel al segundo, es decir, representará a un hospital de mayor cantidad y calidad en los servicios prestados.

El esfuerzo económico desarrollado por la Diputación a lo largo de este año, concretizado en la mayor capacitación de sus servicios, creación de servicios nuevos y adscripción de cupones quirúrgicos de la Seguridad Social, se ha concretizado en un aumento de personal de 64 personas, distribuidas de la siguiente forma: cinco plazas de jefes de servicio, cinco plazas de médicos adjuntos;

ocho plazas de médicos de urgencia hospitalaria; dieciocho de asistentes técnicos sanitarios; dos de técnicos especialistas en radiodiagnóstico; una de terapeuta ocupacional; veintidós de auxiliares de clínica; dos de auxiliares de farmacia y una plaza de personal no sanitario.

Finalmente, desde octubre de 1983 ya funciona la Unidad de Cuidados Intensivos en este Hospital, habiéndose hecho una inversión en aparataje auxiliar, por importe de 6.000.000 de pesetas. Ubicado en la segunda planta del edificio, consta de 12 camas polivalentes distribuidas en tres secciones: Coronaria, Polivalente y Aislamiento.

Aunque el esfuerzo económico realizado, tanto en adquisición de material como en personal, ha sido grande, todavía no resulta suficiente y se necesitará un continuado esfuerzo en años sucesivos.



Unidad de Cuidados Intensivos del Hospital Provincial.



LA DIPUTACION SE ACERCA A LOS AYUNTAMIENTOS A LA HORA DE PLANIFICAR LAS OBRAS PROVINCIALES

La creación de un Gabinete de Ecología y Medio Ambiente; la modificación en los criterios de adjudicación de obras y la elaboración de un proyecto alternativo a la tan polémica construcción de la presa "Fernández Casado" son algunos de los proyectos hechos ya realidad por la Comisión de Obras Públicas, Urbanismo, Ecología y Medio Ambiente. Aún quedan en cartera muchos más para 1984. En total, han sido 400 los temas tratados durante este primer año de gestión socialista en esta Comisión, y la mayoría han tenido el visto bueno de la oposición.

"Durante los primeros seis meses de gestión nos dedicamos a ponernos al día, se puede decir que hasta diciembre de 1983, en que elaboramos los Planes Provinciales de Obras y Servicios, no comenzamos realmente a trabajar a pleno rendimiento en nuestros proyectos", señala Isidro Gómez Vargas, presidente de la Comisión de Obras Públicas, Urbanismo, Ecología y Medio Ambiente.

Los presupuestos de los Planes Provinciales de Obras y Servicios para 1984 -incluidos los de las Comarcas de Acción Especial "Valle de Alcudia", "Campo de Montiel" y "Zona de los Montes" ascienden a casi 2.000 millones de pesetas y en ellos se da prioridad a obras de abastecimientos, saneamientos y carreteras provinciales; no hay discriminación alguna entre los municipios, exigiendo a éstos su participación en la financiación de las obras de ciclo hidráulico y de equipamientos de núcleos, con una aportación del 25 ó 10 %, según que el municipio supere o no los diez mil habitantes.

En la elaboración de estos Planes se incluye por primera vez la tramitación de los expedientes de obras que se realicen en régimen de acción comunitaria, para satisfacer necesidades de pavimenta-

ciones y acerados fundamentalmente. Estas obras serán financiadas por los Ayuntamientos y la Diputación a un 50 % respectivamente.

Hay un apartado de 31 millones de pesetas previstos para posibles actuaciones de urgencia en poblaciones en situación de alerta respecto del abastecimiento de agua.

En estos Planes de Obras y Servicios para 1984, se atiende en lo posible las necesidades planteadas y se intenta corregir las desigualdades existentes, pues siempre se han aprobado las obras en función de las peticiones de los Ayuntamientos, sin conocer realmente las necesidades de aquellos que no enviaban solicitudes a la Diputación, por lo que en la actualidad se está llevando a cabo un estudio a nivel municipal por medio de unos cuestionarios que se han enviado a todos los municipios de la provincia -algunos son visitados-, con el fin de tener un banco de datos y de esta manera empezar a planificar basándose en esta información.

UNA DIPUTACION ECOLOGISTA

El Gabinete de Ecología y Medio Ambiente, de recién creación, está compuesto por seis personas -biólogos, zoólogos, ingenieros forestales- y desde que entró en funcionamiento, todos los proyectos de obras que se elaboran en la Diputación, han de contar con el visto bueno de los técnicos de este Gabinete, lo que preservará el medio ambiente de la provincia y evitará que las obras realizadas alteren los ecosistemas. Así mismo colaboran con Organismos de la Administración y Ayuntamientos que lo soliciten.



Prueba de resistencia de un puente construido por la Sección de Vías y Obras de la Diputación.

En cuanto a los criterios de adjudicación de obras, se han modificado. Anteriormente, se daban las obras a las propuestas más bajas (que en su mayoría eran temerarias), con el consiguiente peligro de mala calidad, tardía recepción, etc... En la actualidad se tiene en cuenta la media ponderada de todas las propuestas y tienen preferencia empresas de la provincia y que den trabajo a los parados de la zona en la que se realiza la obra. "Con esto, según Isidro Gómez, la Diputación no pierde dinero, porque sus obras están mucho mejor hechas".

"Respecto a los 1.600 kilómetros de carreteras provinciales con que contamos, la inmensa mayoría está en pésimas condiciones, sin señalización horizontal ni vallas de seguridad. Es por esto que en este año se invertirán 60 millones de pesetas en su mejora, por medio de revestimientos, señalizaciones horizontales en 320 kilómetros e instalación de vallas de seguridad en seis kilómetros que corresponden a los puntos más peligrosos de la red viaria provincial".

Otro proyecto que se ha elaborado en este año por Vías y Obras ha sido la alternativa a la construcción de la presa de los Montes o Fernández Casado, en la que se propone la construcción de dos presas más pequeñas en lugar de la aprobada por el Ministerio de Obras Públicas y Urbanismo, que afectaría a Puebla de Don Rodrigo (entre otros municipios) en sus tierras más productivas y mejor repartidas.

En otro orden de cosas, se



Miembros del Gabinete de Ecología y Medio Ambiente junto al Presidente de la Comisión de Obras Públicas y Urbanismo, Isidro Gómez

COMISION DE OBRAS PUBLICAS, URBANISMO, ECOLOGIA Y MEDIO AMBIENTE.

está potenciando los servicios contra incendios en la provincia, por lo que se ha destinado una partida de quince millones de pesetas para adquirir dos vehículos de extinción de incendios, para Daimiel y Socuéllamos, y la colaboración con ICONA, destinándose 29 millones para incendios forestales.

PROYECTOS EN CARTERA

Dentro de la estructura de la Comisión de Obras Públicas, Urbanismo, Ecología y Medio Ambiente, está prevista la reestructuración de los Servicios de Vías y Obras y de Arquitectura, con la creación de nuevas plazas para estos departamentos (en este año se han creado ya dos de ingenieros y una de aparejador) y su traslado a la primera planta del Hospital antiguo. Así mismo, se creará un almacén regulador y un servicio de talleres para el mantenimiento de los Hospitales.

También se incluye en este



Aspecto general de las obras realizadas en una carretera provincial en las cercanías de Manzanares.

año la reparación del Palacio Provincial -en el plazo de junio se va a conceder la obra-, que recobrará su encanto anterior.

Los servicios de Cultura y Deportes pasarán a la casa de Estación Vía Crucis número tres (previa demolición y nueva construcción), legada por el que fuera cronista de Ciudad Real, don Julián Alonso Rodríguez, y cuya primera planta será destinada a museo histórico, artístico y sentimental, según el proyecto de esta Comisión.

Cambiarán las funciones de las brigadas de Vías y Obras, hasta ahora relegadas a hacer pequeñas obras, quienes, con un mejor equipamiento, pasarán a realizar las propias obras de la Diputación con la consiguiente mejora en los servicios a los Ayuntamientos.

El Plan de Electrificación Rural también está en estudio este año y, respecto a las obras de carácter hidráulico, se está haciendo un estudio de saneamiento integral de la cuenca del Jabalón -único río completamente de la provincia- que se prevé estará dentro del Plan Provincial de Obras y Servicios de 1985.

PLANES PROVINCIALES DE OBRAS Y SERVICIOS 1984

Plan Provincial	912.750.000
Valle de Alcudía	77.275.000
Campo de Montiel	307.175.000
Zona de los Montes	355.850.000
T O T A L	1.653.050.000

BOLETIN DE SUSCRIPCION

600 Ptas. nacional / 800 Ptas. Extranjero

NOMBRE _____

APELLIDOS _____

CALLE O PLAZA _____

N.º Y PISO _____

POBLACION _____

PROVINCIA _____

MODALIDAD DE PAGO: TALON / GIRO POSTAL

/ CONTRA REEMBOLSO

