

# ABC

## DE LA ECONOMÍA

### CASTILLA-LA MANCHA

Número 57

27 de noviembre de 1997



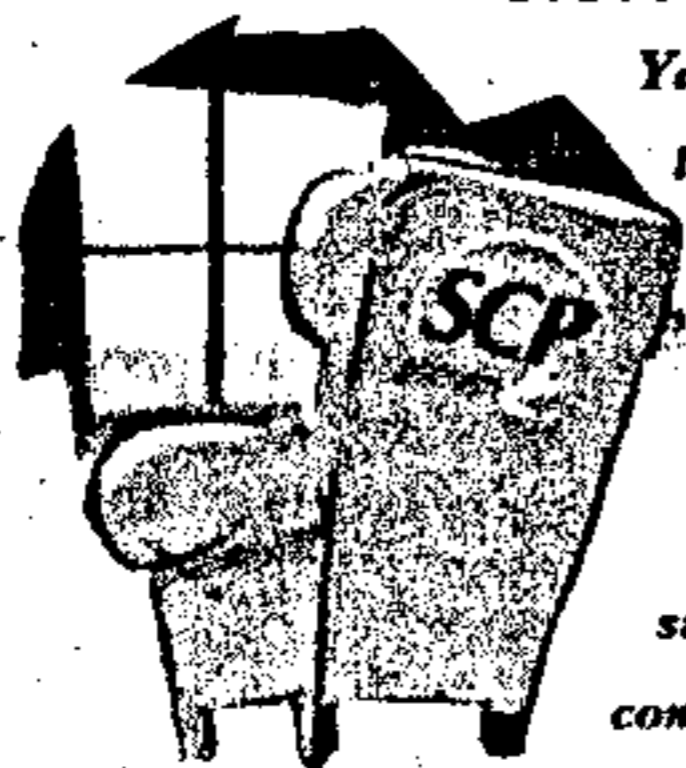
Pino Fontelos

**CASTILLA-LA  
MANCHA TENDRÁ  
UN CRECIMIENTO  
ECONÓMICO EN EL  
98 POR ENCIMA DE  
LA MEDIA NACIONAL**  
(página 7)

## Fedeto cumple veinte años al servicio del empresario

Veinte años han transcurrido desde que en julio de 1977 se constituyera la Federación Empresarial Toledana, gracias al empeño de un grupo de empresarios toledanos que se unieron para defender sus intereses ante los nuevos tiempos que se avecinaban con la puesta en marcha de los sindicatos y la naciente administración regional. En las páginas interiores se recoge información sobre la historia de la Federación, los premios concedidos con motivo del XX aniversario y una entrevista con el actual responsable de Fedeto, Fernando Jerez Alonso, en la imagen junto al secretario general, Humberto Carrasco

# EL OLMO DE LA COMODIDAD



### Sistema de Compra Personalizado.

Ya no tendrá que adaptarse más a las limitaciones de las tarjetas convencionales. Olvídense de la rigidez de los débitos a secas y de los créditos prefijados. A partir de ahora, su tarjeta de La Caja Rural con el SCP, será la que se adapte a usted dándole la posibilidad de que sobre la marcha y en función a sus posibilidades se fije la forma de pago que más le convenga para cada una de sus compras en función de su importe.



SIST. A DE COMPRA  
PERSONALIZADO

**CAJA RURAL**

\*Registrado en la Consejería de Economía y A.P. de la Junta de Comunidades de Castilla-La Mancha\*

# LA LIBRETA EXCLUSIVA DE LOS AGRICULTORES Y GANADEROS



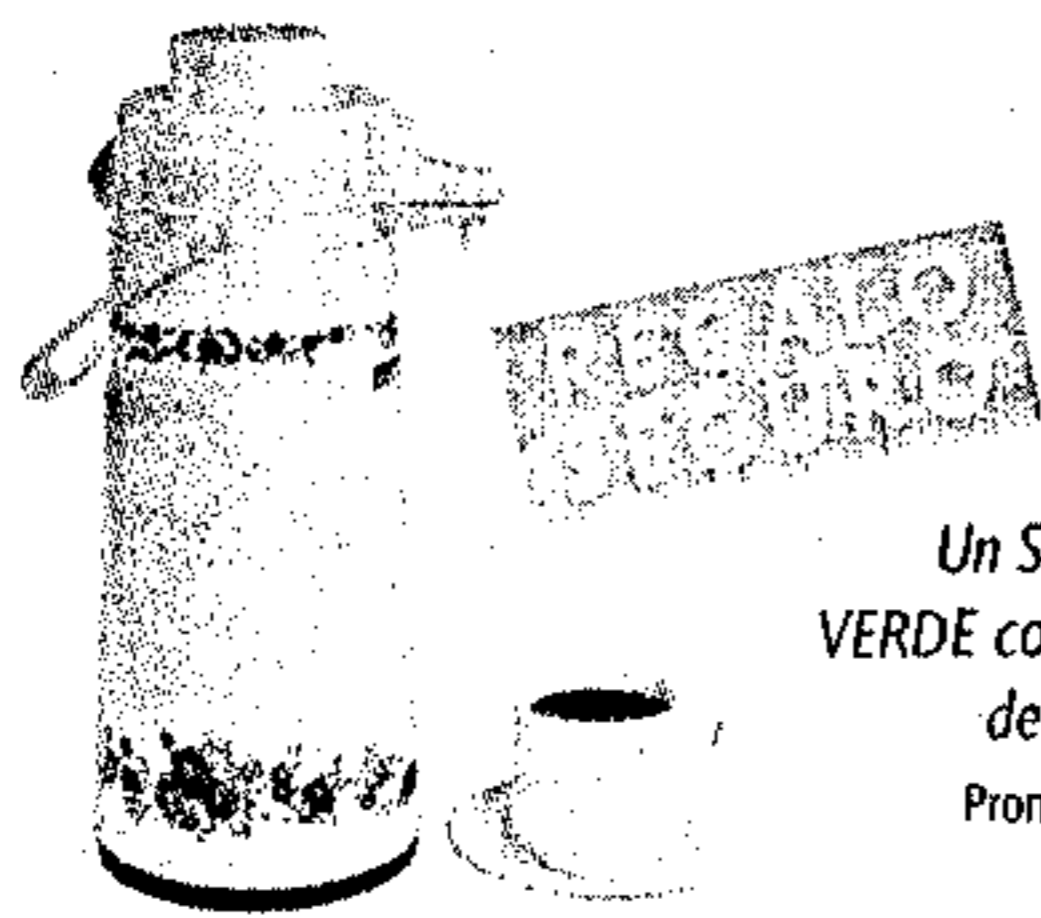
# TE AYUDA EN TODOS LOS CAMPOS

LA PUERTA DEL CAMPO

**Caja Castilla La Mancha**  
 pone en manos de agricultores  
 y ganaderos un instrumento pensado  
 en exclusiva para facilitar su trabajo.  
 Con una rentabilidad especial.  
 Un seguro de accidentes gratuito.  
 Créditos específicos de fácil acceso.  
 Agilidad en la gestión de subvenciones y ayudas.  
 Libreta Verde de Caja Castilla La Mancha.  
 La facilidad de una libreta.  
 La comodidad de una cuenta corriente.

*Ahora con más ventajas*  
**LA LIBRETA VERDE**

Autorizado por la Consejería de Economía y Hacienda de la Junta de Comunidades de Castilla La Mancha el 21.10.97



Un SUPERTERMO dosificador de 2 L. por abrir la LIBRETA VERDE con un ingreso mínimo de 300.000 ptas. o incremento de saldo, a partir de esa cantidad, en las ya existentes. Promoción válida hasta agotar existencias. Máximo un regalo por libreta.



## Opinión

## Tribuna económica

## UN FUTURO EMPRESARIAL PROMETEDOR

ESTE año se cumple el XX aniversario de la Federación Empresarial Toledana. El Comité Ejecutivo y la Junta Directiva decidieron a finales del año 96 que durante todo 1997 hiciéramos una campaña con una serie de actos conmemorativos. Algunos han tenido un carácter informativo, de asesoramiento a los empresarios, y otros un carácter más lúdico. Entre los primeros se ha llevado a cabo un ciclo de conferencias, con la intervención de importantes personalidades de los sectores económicos de España. También ha habido reuniones para dar a conocer las novedades legislativas de este año, y como actos más festivos se ha celebrado una corrida de toros, un recital de Rocío Jurado y una zarzuela. Estos tres actos congregaron a más de 25.000 empresarios de la provincia. Igualmente se ha desarrollado un proceso de selección de aquellos empresarios que más han destacado en los últimos años; pero no hemos pretendido premiar al mejor empresario o empresaria de este año, sino la trayectoria empresarial de estos veinte años. Ese acto es el que conmemoraremos el sábado. El último acto que tenemos previsto llevar a cabo lo hemos denominado «La aventura de emprender», con el que pretendemos que se debatan los problemas de la juventud, como puede ser la educación, el empleo y la creación de empresas. Cuatro ponentes explicarán su trayectoria empresarial, dando ánimos y motivando a los 500 ó 600 universitarios que vamos a convocar, para que el día de mañana se puedan convertir en empresarios.

En estos veinte años de vida, la Federación está perfectamente consolidada, integrada por 60 asociaciones sectoriales, aglutinamos a más de 18.000 empresarios y nuestra intención en los próximos años, concretamente en el 98, se centra en el acercamiento de nuestros servicios a las distintas zonas de la provincia. En estos momentos tenemos la sede social en Toledo, y oficinas en Talavera, Torrijos y Quintanar y el próximo año pretendemos abrir dos nuevas delegaciones en Sonseca y Villa de Don Fadrique. Nos quedaría una zona sin cubrir, las comarcas de Illescas y Ocaña, aunque en el año 99 se instalarían nuevas oficinas en estos municipios. Con esta ampliación cubriremos todo el territorio provincial, dando facilidades a los empresarios para utilizar los servicios de la Federación.

Pero la institución empresarial tiene otros objetivos no menos importantes para el próximo año, por un lado, conseguir que la sociedad valore mejor —aunque ha habido un cambio sustancial en los últimos años—, la figura del empresario, como una persona que es la que realmente genera empleo y riqueza. Necesitamos el apoyo de la Administración, y no me refiero al económico, sino en infraestructuras, inversiones y asuntos fiscales, es decir, que se creen las condiciones óptimas para que se puedan crear empresas.

Por otra parte, desde la Federación vamos a poner bastante empeño en lograr para Toledo un Palacio de Congresos y Exposiciones; para ello necesitamos que las distintas administraciones (Junta de Comunidades, Diputación y Ayuntamiento) se decidan y pongan los medios económicos suficientes para que se pueda contar en un año o año y medio con el Palacio de Congresos, pues Toledo es la única capital de provincia que no cuenta con esta infraestructura.

Otro tema importante es potenciar nuestra Oficina de Comercio Exterior, a través de la infraestructura que está empezando a crear el Ministerio de Economía con la oficina del ICEX y lo que queremos es encontrar pequeños empresarios que quieran ir vendiendo sus productos en el exterior.

**Humberto CARRASCO**  
Secretario general de la Federación  
Empresarial Toledana

## FEDETO, VEINTE AÑOS DE MADUREZ

EL próximo sábado, con la entrega de sus premios, concluyen los actos de celebración del XX Aniversario de la Federación Empresarial Toledana (Fedeto), efeméride que también ha conmemorado este año la Confederación Provincial de Empresarios de Ciudad Real (Cepyme). Para destacar este importante cumpleaños, a lo largo de los últimos meses los empresarios toledanos han venido organizando una serie de actos cuyo denominador común ha sido el alto interés despertado y la amplia participación, cifrada en más de 20.000 personas. En ellos se han combinado actos lúdicos con conferencias en las que han intervenido varios secretarios de Estado de Economía, ejecutivos de empresa de la fama y categoría de López de Arriortúa y el máximo dirigente regional, el presidente José Bono.

En 1977 nació, bajo la presidencia de Juan Ignacio de Mesa, después alcalde de Toledo, el germen de la Federación Empresarial Toledana, con el original y elemental objetivo de prestar un servicio de asesoramiento a las empresas. El relevo en la presidencia de aquella federación incipiente fue tomada por Pedro Rognoni, quien empezó ya a asentar las bases de una organización más consolidada, algo que no era fácil todavía por el recelo hacia el asociacionismo que entonces existía entre el sector empresarial, tal vez influenciado por una trasnochada y errónea concepción de la competencia, que hacía aparecer poco menos que como subversiva la colaboración entre empresarios.

Estos tabúes comenzaron a superarse bajo la larga presidencia de

Francisco García Martín. Durante los diez años que estuvo al frente de Fedeto afianzó su amplia estructura organizativa, de la que hoy forman parte 18.000 empresarios aglutinados en 58 asociaciones sectoriales, que se ha visto que es la mejor forma de vencer los problemas con los que se topan los empresarios.

Pero en este largo camino ha habido también momentos difíciles y polémicos, como la operación de traslado de sede y la crisis de dirección tras la renuncia a seguir en el cargo de García Martín. Tras las aclaraciones oportunas, el primer caso se resolvió y hoy Fedeto goza de unas instalaciones más amplias, aunque siempre mejorables. En cambio, el relevo en la presidencia no encontró la solución adecuada con la llegada de Francisco Pérez-Díaz Guerra, que en los pocos meses en el cargo levantó demasiadas voces y polémicas. Fue entonces cuando se produjo la elección como presidente del joven empresario Fernando Jerez. Desde entonces se acallaron las voces altisonantes que en nada beneficiaban a Fedeto, y con una labor callada pero eficaz ha logrado reconducir la situación hacia los fines básicos de formación y asesoramiento del empresario. Como prueba, basta señalar que este año Fedeto va superar el record de dinero que los empresarios pueden obtener en favorables condiciones a través de convenios financieros. Esa, y no otra, es la línea que debe seguir una Federación, hoy sólida, asentada y madura, que tiene ante sí retos tan importantes como la adaptación de las empresas toledanas al euro y su apertura al mercado exterior.

## Nombres propios

## Adolfo Muñoz

La pasada semana se celebró en la ciudad de Toledo un almuerzo homenaje a Adolfo Muñoz Martín, uno de los grandes restauradores con los que cuenta este país. El acontecimiento tuvo lugar en el restaurante del Hotel Beatriz de la capital regional, donde muchos de sus compañeros y amigos tuvieron la oportunidad de agradecerle su trayectoria como presidente al frente de la Federación Regional de Empresarios de Hostelería de Castilla-La Mancha. Durante el homenaje, el actual presidente, Francisco Merino, hizo entrega a Adolfo Muñoz de una placa y un emotivo regalo en recuerdo y agradecimiento por parte de sus amigos.

## Jesús Bárcenas

La Confederación Provincial de Empresarios (Cepo-Cepyme) de Ciudad Real, a través de su presidente, Jesús Bárcenas, ha manifestado su satisfacción por que el Gobierno tenga en cuenta a los empresarios pequeños y medianos de la provincia a través de las ayudas establecidas por el Ejecutivo en los presupuestos de 1998. Estas propuestas fueron presentadas a representantes de los empresarios por el presidente regional del PP, Fernando Rodrigo, y el presidente de la Comisión Provincial de Pymes del PP, Francisco Trujillo. Bárcenas dijo que estas ayudas servirán de incentivo real y concreto al crecimiento económico.

## Alfonso Álvarez

El Consejo Regulador de la Denominación de Origen del Queso Manchego, que preside Alfonso Álvarez, comenzó ayer en Madrid la campaña de información contra el fraude de productos alimenticios con denominación de origen detectado de manera especial en grandes superficies. En este debate sobre el fraude estaba prevista la asistencia del subdirector general de Denominaciones de Calidad del Ministerio de Agricultura, Antonio Moscoso, así como representantes de empresas del sector, Consejo y servicio del fraude del Ayuntamiento y Comunidad de Madrid. También comenzaron acciones promocionales en centros comerciales.

# Fedeto, veinte años de lucha en defensa del empresario y con importantes retos de futuro

**H**AN transcurrido veinte años desde que en julio de 1977 un grupo de 28 empresarios de Toledo decidieran unirse en una federación para defender sus intereses en un momento clave para el futuro de España, con la llegada de la democracia y la constitución de los sindicatos. No existía ningún modelo en el que fijarse, sólo había una idea clara de que era necesario defender al pequeño empresario de las nuevas

políticas de la Administración y del creciente protagonismo de los sindicatos. De esta forma, la Federación Empresarial Toledana, junto con la de Madrid y Zaragoza fueron las pioneras en la constitución de la Cepyme. Después de todo este tiempo, esta asociación empresarial sigue siendo una de las más importantes de España, tanto por su gestión como por la agilidad en la resolución de problemas.

**Toledo. Pilar Hernández**  
Con una aportación de 10.000 pesetas cada uno, veintiocho empresarios de Toledo, de los sectores del metal, construcción, tejas y ladrillos, decidieron constituirse en julio de 1977 en federación empresarial. Su objetivo era claro, unirse para defender los intereses de sus pequeñas empresas ante unos momentos que cambiaban en España, con la constitución de los sindicatos y el nuevo cambio político de la Administración.

El empeño e ilusión por sacar adelante esta organización llevó a estos empresarios a formar, junto con los de Madrid y Zaragoza, la Confederación Española de Pequeñas y Medianas Empresas (Cepyme), una institución nacional en defensa de los pequeños y medianos empresarios. Un año después, se creó la CEOE.

Desde su fundación, la Federación Empresarial Toledana (Fedeto) ha tenido cinco presidentes. El primero fue Juan Ignacio de Mesa, que dejó el puesto a los dos años para presentarse como candidato a la Alcaldía de Toledo. Le sustituyó Pedro Rognoni; fue en su mandato cuando la Federación abandona la primera sede, situada en un piso de la plaza de Barrio Rey y se instala en el edificio de la Cuesta del Alcázar. La organización empresarial comienza ya a dar muestras de su consolidación con la incorporación de nuevas asociaciones sectoriales y el aumento del número de socios.

## Expansión

Desde el año 1983 hasta 1993 asume la presidencia Francisco García Martín y en la actualidad sigue ocupando una vicepresidencia. Recuerda estos diez años como «muy positivos» pues la Federación «pasa de ser un embrión nacido con unos pocos empresarios a convertirse en algo sólido, con el aumento de los servicios a las empresas en defensa de sus intereses».

Fue en este periodo cuando se deja la sede de la Cuesta del Alcázar para instalarse en la actual, en el Paseo de Recaredo, ante el aumento de servicios y, por



Los trabajadores de Fedeto ofrecen a los empresarios asesoramiento e información sobre distintos asuntos

tanto, de los trabajadores de la Federación, que en estos momentos es de 70 personas. Fue en esos años cuando esta organización experimentó la mayor expansión; en pocos años, el puñado de empresas que integraban Fedeto fue aumentando hasta llegar en el 93 a las 2.000 asociadas. En la actualidad son ya más de 18.000 los empresarios asociados en las 60 organizaciones sectoriales, que abarcan prácticamente todos los ámbitos económicos. Muchas de estas asociaciones, según comenta Francisco García, se gestaron en la Federación, aunque con independencia administrativa.

Pero Francisco García también recuerda momentos difíciles, ante el creciente protagonismo de los sindicatos, la intromisión del naciente Gobierno regional y las cada vez más laboriosas negociaciones colectivas. Aún así, se ha conseguido hacer de la Federación Empresarial Toledana una de las asociaciones que mejor funciona de España.

Después de la etapa de García Martín pasaron dos años sin que nadie ocupara su puesto, después fue elegido Francisco Pérez Díaz-Guerra, empresario de Illescas, que sólo duró dos meses, lo que avivó la crisis interna de esta organización empresarial. Final-

mente, en marzo de 1996 llegó a la presidencia Fernando Jerez Alonso.

## El nuevo presidente

Para hablar del funcionamiento actual de la Federación y de los principales retos que afronta, Fernando Jerez ha respondido a ABC:

—¿Qué objetivos citaría como los más urgentes e inmediatos dentro de la institución empresarial?

—Motivar a las personas jóvenes para que el día de mañana tomen la iniciativa y en vez de ser empleados sean empleadores y formen su propia empresa, para lo cual vamos a realizar una conferencia sobre este tema. También pretendemos hacer var a las administraciones la importancia de construir un Palacio de Congresos y Exposiciones que incentive la actividad económica en Toledo. Trataremos de aprovechar la implantación del ICEX en Toledo para ayudar a las empresas que quieran empezar a exportar sus productos en estrecha colaboración con la oficina que la Federación tiene de comercio exterior. Seguiremos apostando aún más por la formación mediante la ampliación de un nuevo centro para este fin. Además, el año próximo tenemos previsto

abrir dos nuevas delegaciones en Sonseca y Villa de Don Fadrique, con lo que acercaríamos nuestros servicios a los empresarios de esas zonas. Por último, en nuestro objetivos a más largo plazo está la de abrir nuevas delegaciones para acercar nuestros servicios al de los empresarios de la zona norte de la provincia.

—A su juicio, ¿cuál es el nivel de preparación del empresario de Toledo?

—Considero que bastante bueno, como queda acreditado, desde el momento en que en determinados productos y sectores, existen verdaderos líderes en sus mercados frente a la competencia del resto de España e incluso internacional. En todo caso, con carácter general, el empresario toledano suele unir a su experiencia propia una continua capacidad para adaptarse a los cambios y una inquietud permanente por aprender y arriesgarse donde no se sabe que va a ocurrir pero siempre imaginando el futuro, siendo ésta una de las cualidades más importantes de un empresario.

—¿En qué aspectos es necesario profundizar?

—Bajo una perspectiva de crecimiento y mejora en la competitividad, que todo empresario debe tener como objetivos prioritarios.

«El empresario toledano suele unir a su experiencia una continua capacidad para adaptarse a los cambios y una inquietud permanente por aprender y arriesgarse»

rios, yo plantearía tres aspectos: en primer lugar, el tan utilizado concepto de internacionalización, y que en mi opinión no es otra cosa que la necesidad permanente de la empresa de abrir nuevos mercados; en segundo lugar, la creación dentro de las empresas de liderazgo que forme equipo dentro de las mismas, sobre todo en las más pequeñas; y, por último, como no, el convencimiento que desde el asociacionismo empresarial las metas de cada empresa se pueden conseguir antes y con mayores posibilidades de crecimiento en el futuro.

—¿A qué cree que es debido la actual situación de paz social entre patronal y sindicatos?

—El clima de paz social existente actualmente se debe principalmente a efectos producidos por los acuerdos interconfederales firmados a nivel nacional entre CEOE-Cepyme, UGT y CC.OO. Ello hace que en las mesas de negociación a nivel provincial se parta a la hora de negociar los convenios de estos acuerdos, que todos asumimos, con la intención principal de crear estabilidad en el empleo, así como de incentivar la contratación indefinida. A su vez, este clima de diálogo permitirá, sin duda, conseguir otros acuerdos que serán va-

riados según los sectores, tendientes a establecer unas condiciones sociales, laborales y económicas, más ajustadas a la realidad. Precisamente, hace unos días las centrales sindicales de la provincia y la Federación Empresarial han mantenido una reunión y se mantendrán más, de cara a que los convenios colectivos a negociar el próximo año (20) se adapten a una estructura común, y que ciertos temas que son comunes se puedan acordar a nivel provincial. No obstante, los temas específicos de cada sector, se debatirán en las respectivas mesas de negociación.

—¿Qué balance puede hacer de las nuevas medidas de política laboral del Gobierno? ¿Qué es lo que mejor funciona y qué es lo que falla?

—Hasta la fecha y en los últimos seis meses, es decir, desde que entró en vigor las medidas de fomento de la contratación indefinida, podemos decir que el balance es satisfactorio. Para ello me baso en los datos facilitados por el propio INEM de Toledo sobre las contrataciones efectuadas. En nuestra provincia, al 31 de octubre de 1997, se han realizado 4.951 contrataciones indefinidas



Fotos: Pino Fontelos

La sede actual de Fedeto ya se ha quedado pequeña ante la ampliación de servicios

frente a las 2.063 que se efectuaron en igual periodo del año anterior, lo que supone más del doble, un 139,9 por ciento más de estas contrataciones. De ellos cabe destacar las 2.365 transformaciones efectuadas de contratos temporales a indefinidos conforme a la nueva Ley. Estos datos hacen pensar que nos dirigimos a una estabilidad en los puestos de trabajo que provocará, sin duda, una mejora del bienestar social de los toledanos.

—¿Cómo se han desarrollado los actos de celebración del XX aniversario de Fedeto?

—Hemos conseguido resaltar la figura de los empresarios como generadores de empleo como demuestra la calidad de las conferencias y los actos lúdicos y la cantidad de participantes en los mismos, más de 25.000 empresarios de toda la provincia, que con seguridad ha servido para que la sociedad toledana conozca mejor qué funciones realiza Fedeto.

## «Galardones empresariales 97», un reconocimiento a personas e instituciones de la provincia

Toledo. P. H.

El próximo sábado, día 29, en una multitudinaria cena, se entregarán los diez «Galardones empresariales 1997», que la Federación Empresarial ha organizado con motivo de su XX aniversario, para reconocer la labor de las personas e instituciones que más han contribuido a impulsar el tejido empresarial de la provincia de Toledo.

Estos galardones han sido elegidos por un jurado compuesto por seis miembros, entre ellos el director provincial de Trabajo y el delegado provincial de Industria, Lamberto García Pineda y Álvaro Gutiérrez, respectivamente. Además, en cada galardón ha habido un representante del la empresa patrocinadora del premio correspondiente.

Los premios son los siguientes:

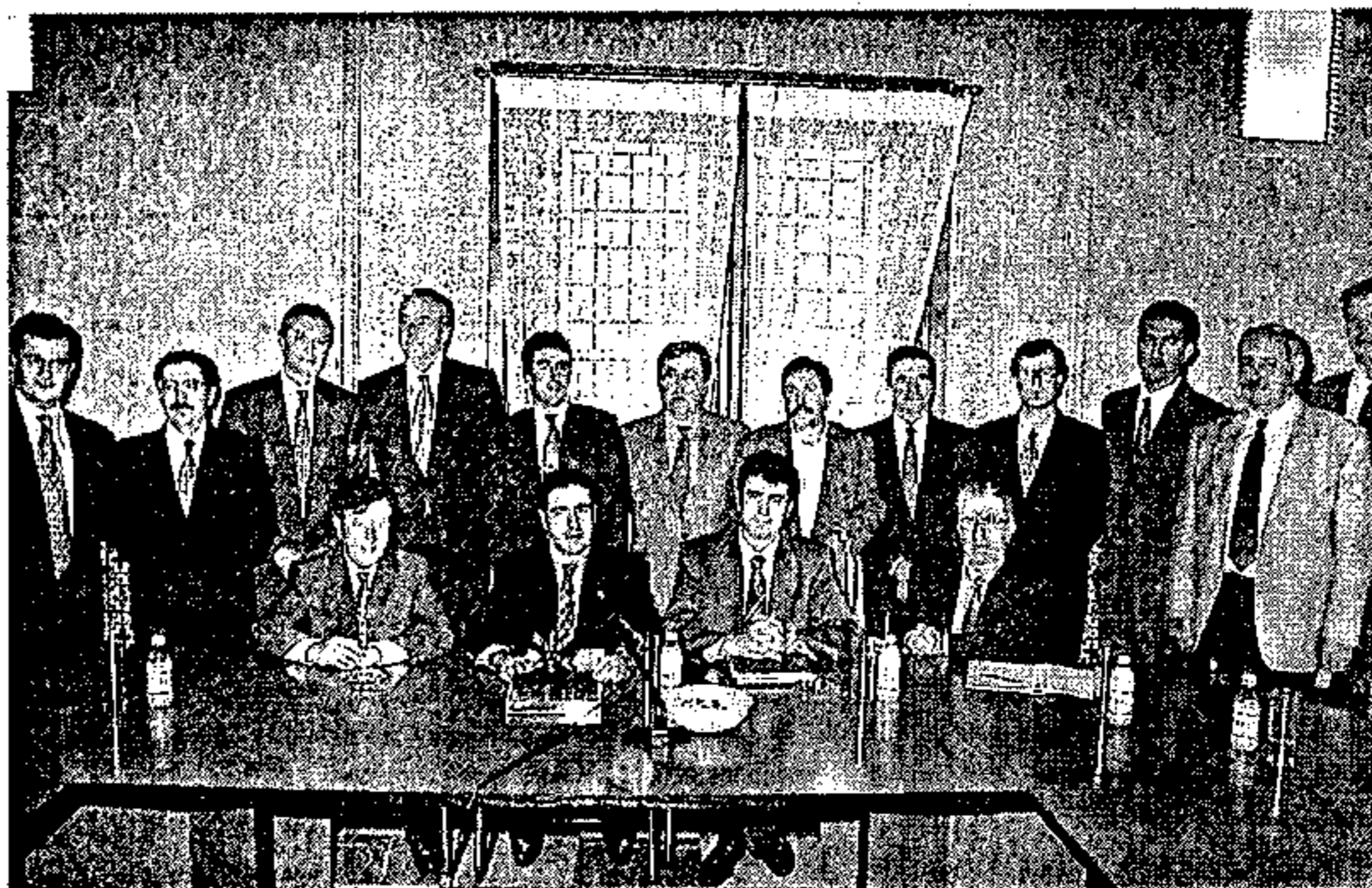
—Reconocimiento a la empresa

del año; el galardón, patrocinado por Iberdrola, ha recaído en «Toledo Urgente», dedicada al reparto de la correspondencia.

—Empresario del año; el galardonado ha sido Jesús Jiménez López, por su trabajo al frente de la fábrica de géneros de punto «Loyalty». El premio es patrocinado por «Viajes Halcón».

—Empresa de mayor proyección nacional; patrocinado por Mapfre, el premio ha recaído en «Indas», la empresa de apósitos y material sanitario, situada en Portillo.

—Empresa de mayor proyección internacional; este premio, patrocinado por Telefónica, es para «Arte Hispánico del Mueble», primer exportador de muebles rústicos de la provincia.



Los premiados junto al jurado que ha otorgado los galardones de la Federación

—Joven empresario del año; el galardonado ha sido Francisco Javier Moro Peralta, creador de varias sociedades; el patrocinador es CCM.

—Mujer empresaria del año; patrocinado por Caja Rural, el premio ha sido concedido a Elena Fernández Pamos, presidenta de la Asociación Provincial de Mujeres Empresarias.

—Organización Empresarial Sectorial; premio para la Asociación Provincial de Empresarios de Hostelería; este galardón ha sido patrocinado por «Soliss».

—Empresa o entidad pública

que más ha colaborado con el mundo empresarial; galardón compartido por Caja de Castilla-La Mancha y Caja Rural de Toledo, con el patrocinio de «Repalsa».

—Administración pública que más ha colaborado con el mundo empresarial; galardón otorgado a la Consejería de Industria y Trabajo, bajo el patrocinio de «Flexiplan».

—Medio de comunicación que más ha contribuido a mejorar la imagen empresarial; galardón concedido a ABC, y que ha sido patrocinado por «Sanitas».

## VIVIENDAS

## El fuerte incremento de viviendas visadas en el segundo trimestre del año hace salir de la atonía al sector

Toledo. Pilar Hernández

El número de viviendas visadas por el Colegio Oficial de Arquitectos de Castilla-La Mancha en el segundo trimestre de 1997, con respecto al mismo periodo de 1996, da un fuerte incremento de un 38,6 por ciento, muy superior a los datos del conjunto nacional que es del 12,9 por ciento.

Según los datos facilitados por el Colegio, el incremento es debido, sobre todo, a un tirón de las viviendas libres (47,9 por ciento de incremento en Castilla-La Mancha, muy superior al 17,9 por ciento del conjunto nacional), también en las Viviendas de Protección Oficial se amortigua el descenso (-5,1 por ciento en la región y -4,6 por ciento en el conjunto nacional).

Comparando los 12 últimos meses con los anteriores, se observa la misma tendencia, más atemperada (VPO, -2,9 por ciento y libres 16,2 por ciento y un total de 12,4 por ciento en la región y VPO, -11,6 por ciento y libres 7,9 por ciento y el total del conjunto na-

**E**L sector vivienda en la región sale de la atonía de los tres últimos años, así al menos lo pone de manifiesto el Colegio Oficial de Arquitectos de Castilla-La Mancha tras analizar los datos del informe de coyuntura del segundo trimestre de 1997, elaborado por la Comisión de Estadística y Edificación del Consejo Superior de los Colegios de Arquitectos de España. El número de viviendas visadas en el segundo trimestre de 1997 ha experimentado un incremento del 38,6 por ciento respecto al mismo periodo del año 96.

cional se sitúa en el 3,5 por ciento).

Ante estos porcentajes, desde el Colegio Oficial de Arquitectos de la región se asegura que el segundo trimestres de 1997 ha sido mejor que el mismo trimestre del 96. También la evolución interanual ha sido positiva, con un crecimiento en Castilla-La Mancha del 12,4 por ciento, frente al crecimiento del 3,5 por ciento en el conjunto nacional.

El porcentaje por autonomías ha sido variado, obteniendo un resultado por encima del 12,4 por ciento interanual de Castilla-La Mancha, en las comunidades de

Andalucía, Canarias, Murcia y Valencia, siendo inferior en el resto de las comunidades, incluso con resultados negativos en Navarra, La Rioja, Madrid y Galicia.

Estos resultados positivos han hecho cambiar la tendencia de los últimos tres años en viviendas visada en la región. En el año 1994, el número de visados fue de 16.989; en 1995 se bajó a 16.849 viviendas y en el año 1996 se volvió a descender hasta las 15.394 viviendas visadas; los números indican que en 1997 se está cambiando la tendencia y aumentará el número de viviendas, aunque

sin llegar a las 18.629 del año 1992.

En el cuadro detallado debajo de la página se puede apreciar los resultados de los seis primeros meses del 97 en cada una de las provincias de Castilla-La Mancha. El crecimiento que se observa no es homogéneo, con mejores resultados en Guadalajara y Toledo, más suave en Albacete y Ciudad Real y con datos negativos en la provincia de Cuenca.

Pero además de la preocupación del Colegio Oficial de Arquitectos de Castilla-La Mancha por el crecimiento del sector, existe cierta incertidumbre por la «indefinición» de la legislación urbanística, según señala en la revista de este organismo «Opinión», el decano del Colegio, Antonio Cuevas, para quien los representantes del Gobierno central y las Autonomías deben alcanzar un pacto para que pueda definirse el marco legal en el que los arquitectos se deben desenvolver, ante el conflicto de competencias que ahora sufren.

### NÚMERO DE VIVIENDAS (LIBRES MÁS VPO) CON PROYECTOS DE EJECUCIÓN, VISADOS POR EL COLEGIO OFICIAL DE ARQUITECTOS DE CASTILLA-LA MANCHA EN 1997

	ENERO	FEBRERO	MARZO	ABRIL	MAYO	JUNIO
CASTILLA-LA MANCHA	1.192	1.753	1.424	1.961	1.792	1.702
ALBACETE	181	278	454	348	338	222
CIUDAD REAL	209	558	229	491	391	438
CUENCA	87	150	54	40	95	130
GUADALAJARA	302	222	243	529	522	298
TOLEDO	413	545	444	553	446	614



PRODUCTOS AGROALIMENTARIOS  
DE GUADALAJARA

De la Buena Tierra  
a la Buena Mesa



## INFORME

# Un informe del Consejo Superior de Cámaras prevé un crecimiento económico de la región por encima de la media nacional

Toledo. P. H.

El informe sobre coyuntura autonómica realizado por el Consejo Superior de Cámaras de Comercio asegura que, con mayor o menor intensidad, «todas las regiones españolas participan de la actual fase expansiva que atraviesa la economía española». La información que dispone este órgano permite confirmar una aceleración del ritmo de crecimiento de la actividad económica en la práctica totalidad de las regiones españolas.

Las excepciones vienen determinadas por el excelente año agrícola logrado en algunas comunidades en las que el sector primario tiene todavía un peso muy elevado y que no pueden volver a obtener una aportación tan acusada de estas actividades al Producto Interior Bruto como en el pasado año. Por ello, regiones que en 1996 se habían situado a la cabeza del crecimiento por la importancia del sector agrícola en su economía, registran este año posiciones relativas más modestas, algunas de ellas con incrementos del PIB más moderados que en 1996.

## Sector agrario

En esta situación se encuentra Castilla-La Mancha, junto a Andalucía, Extremadura y Castilla y León, que perderán parte del protagonismo que adquirieron el pasado año, cuando las excelentes condiciones climáticas les permitieron lograr aumento del PIB agrario difícilmente repetibles en 1997. Aún así, en la región castellano-

**S**EGÚN el informe presentado por el Consejo Superior de Cámaras de Comercio, Castilla-La Mancha en su análisis de coyuntura para 1997 y previsiones para 1998 se situará por encima de la media nacional en Producto Interior Bruto, exportaciones de bienes y empleo. También la región ofrecerá un mejor comportamiento respecto a la media nacional en la variación interanual del IPC.

manchega y en Extremadura, según el informe del Consejo Superior de Cámara de Comercio, las perspectivas son favorables y se estiman todavía crecimientos superiores a la media nacional.

En este informe también se constata la recuperación del consumo privado: la tasa de matriculación de vehículos creció en el periodo de enero a abril un 13,2 por ciento respecto al mismo periodo del año 1996, superando Castilla-La Mancha el crecimiento de la tasa nacional en 2,1 puntos. En el mismo periodo, el consumo de energía eléctrica en los hogares de la región creció un 3,2 por ciento respecto al mismo periodo del año anterior, muy superior al incremento registrado a nivel nacional que fue del 1,6 por ciento.

## Comercio exterior

Respecto al comercio exterior, las importaciones de la región han experimentado un incremento en los cinco primeros meses de 1997 del 15,1 por ciento respecto al mismo periodo de la anterior, mientras que las exportaciones han tenido un crecimiento del 25,9 por ciento, teniendo especial importancia las relaciones con los

bienes de consumo. Estas cifras demuestran que las empresas de Castilla-La Mancha se están introduciendo con éxito en los mercados exteriores.

## Industria

En cuanto al sector industrial, en la actualidad el motor de la economía regional, su crecimiento viene demostrado en el análisis del consumo de energía eléctrica industrial que ha crecido de enero a abril un 14,6 por ciento respecto a igual periodo de 1996. También el informe señala que la capacidad productiva al final del primer semestre en la región castellano-manchega se situaba en el 73,5 por ciento, superior al 71,8 por ciento con que terminó 1996.

Sin embargo, el sector de la construcción se mantiene a un nivel inferior al nacional, aunque prosigue con su lenta pero continuada recuperación.

Del sector servicio se concluye que presenta una evolución positiva que se manifiesta, entre otros indicadores, en la tasa de variación de pernoctaciones en hoteles entre enero y abril, que fue del 11,6 por ciento frente a la tasa negativa del 4,7 por ciento en 1996, en el consumo de energía eléctrica del

sector, que en el mismo periodo aumentó un 7,2 por ciento respecto al mismo periodo del pasado año.

En cuanto a la tasa de paro, Castilla-La Mancha se encuentra entre las comunidades que no ha reducido el número de desempleados, según los datos aportados por el INE; aún así, las cifras del segundo trimestre del 97 son mejores a las de 1996, con un descenso del paro del 2,75 por ciento y la tasa de actividad en el periodo referido se situó en un 45,6 por ciento, frente al 44,1 por ciento del 96.

## Inflación

Otro dato a tener en cuenta y que beneficia a nuestra región es la reducción de la inflación. Junto a Castilla y León y Extremadura en 1996 eran las comunidades más inflacionistas de España y en agosto de 1997 figuran entre las regiones con crecimientos de precios más bajos, situándose la tasa de crecimiento en un 1,6 por ciento.

En cuanto a las previsiones para 1998, el informe del Consejo Superior de Cámaras de Comercio señala que se mantendrá un suave perfil ascendente de la actividad económica en gran parte de las regiones españolas. Las comunidades con un peso importante del sector agrario en su economía, entre ellas Castilla-La Mancha, registrarán incrementos más moderados que los de 1997, aunque se mantendrán cercanos al de la media nacional, sobre todo en el Producto Interior Bruto, las exportaciones de bienes y el empleo.

## PROGRAMA DE CALIDAD PARA INDUSTRIAS AGROALIMENTARIAS

La Confederación de Empresarios de Castilla-La Mancha (CECAM) mantiene un Convenio de Colaboración con la Consejería de Sanidad, a través del cual pone a disposición de las empresas agroalimentarias de la región un Departamento de Calidad para asesorar e implantar gratuitamente programas de Autocontrol, basado en la metodología de **Análisis de Riesgos y Control de Puntos Críticos (ARICPC)**.

Con ello se pretende conseguir un incremento de la calidad y de la competitividad de las empresas, así como cumplir con un requisito legislativo impuesto por la U.E. El sistema ARICPC es, además, una herramienta importante para conseguir un sistema de Gestión de calidad, basado en las normas ISO-9000.

**Para más información, llámenos:**

**CECAM 925-21 46 04**



CONFEDERACION REGIONAL DE EMPRESARIOS  
DE CASTILLA-LA MANCHA



Junta de Comunidades de  
Castilla-La Mancha  
Consejería de Sanidad

## EMPRESAS

## El consultor

## Los arrendamientos urbanos (I)

La actual Ley de Arrendamientos Urbanos (LAU) afecta principalmente a los contratos de alquiler que se hayan firmado después del 1 de enero de 1995, pero también se ocupa de los contratos anteriores. En ambos supuestos se ha introducido numerosas novedades que, como siempre en estas cuestiones, no satisfacen ni a propietarios ni a inquilinos. Resulta justo reconocer que en la anterior situación arrendaticia de la LAU de 1964 primaban los intereses de los inquilinos sobre los del propietario. Ya habrán oído hablar de los «contratos de renta antigua», que pasan de generación en generación, con unas rentas que no se corresponden en absoluto con la realidad. En parte la nueva LAU trata de romper con esta situación y acomodarse a la actualidad, pero de forma gradual y no traumática.

Para los contratos de alquiler de viviendas que se hayan suscrito después del 1 de enero de 1995 destacan como novedades un plazo mínimo obligatorio para el propietario de cinco años, el inquilino o ambos de mutuo acuerdo pueden renunciar a este plazo y fijar uno menor. La prórroga sobreentendida del contrato, cumplidos los mínimos cinco, será de tres años más. Otra novedad es la posibilidad de inscribir el contrato en el Registro de la Propiedad.

Encontramos también novedades en los contratos para uso distinto al de vivienda y que engloban los de segunda residencia, los de temporada y los tradicionalmente de local de negocio y asimilados. En este tipo de contratos rige el principio de autonomía de la voluntad de las partes; habrá que estar a lo que las partes pacten en el contrato y de forma supletoria a lo que la Ley establece. Introduce la Ley la novedad del derecho del inquilino a ser indemnizado cuando, queriendo continuar con el alquiler, termine éste y deba abandonar el local, siempre que de alguna forma el propietario o un nuevo inquilino se beneficien de la clientela obtenida por el antiguo inquilino. Los contratos anteriores a esta nueva LAU se distinguen los que se sometieron al famoso «Decreto Boyer» (posteriores al 9 de mayo de 1985) y los contratos anteriores a esta fecha.

**Denia y Molero, S.L.**  
Centro Comercial Buenavista. Toledo.  
☎925-254538

## CC.OO. y UGT entregan un documento unitario a la Junta para potenciar el sector minero

**L**OS representantes sindicales de CC.OO. y UGT del sector minerometalúrgico se reunieron el lunes con el consejero de Industria y Trabajo para presentarle un documento sobre la minería de Castilla-La Mancha, en el que se recogen distintas propuestas encaminadas a potenciar la actividad minera y el desarrollo del sector, con nuevos proyectos de explotación de yacimientos y mejora de los ya existentes.

Toledo, D.T.  
El consejero de Industria y Trabajo, José Fernando Sánchez Bódalo ha acogido con interés el documento presentado conjuntamente por los sindicatos UGT y CC.OO. sobre el sector de la minería en Castilla-La Mancha. En la reunión mantenida el lunes se acordó crear una mesa de trabajo, que se convocará a mediados de diciembre, para analizar las propuestas y en qué aspectos es más necesario incidir. Para Sánchez Bódalo es imprescindible la incorporación de los empresarios en la elaboración de un documento conjunto sobre el futuro de la minería en la región.

El consejero recaló que se trata de poner en valor los recursos existentes; «aunque la minería es una perfecta desconocida en la región, tiene importancia en el PIB y un potencial de desarrollo tanto en mineras metálicas como no metálicas, que pueden generar posibilidades de negocio».

Formación, investigación, desarrollo minero o seguridad en el trabajo son los asuntos que se pretenden desarrollar en la mesa de seguimiento que se creará, con la finalidad de poner en valor los potenciales

mineros de la región y que sean atractivos a la inversión privada para generar riqueza y dinero.

El secretario general de la Federación Minerometalúrgica de CC.OO. Rafael Varea, indicó que este documento intenta establecer un acuerdo entre el Gobierno regional y los sindicatos para relanzar la actividad

dicatos ya ha sido puesta en marcha en otras regiones como Andalucía, Asturias o Castilla y León, aunque en cada región hay unas necesidades concretas.

Para Varea es importante que todos los agentes se involucren en el documento (Administración, sindicatos y empresas) para impulsar la minería de Castilla-La Mancha y el crecimiento de empleo, «pues la minería es uno de los sectores que más puestos de trabajo diferidos crea en las comarcas».

Por su parte, Víctor Fernández, responsable de la Minería de UGT, hizo hincapié en uno de los asuntos que se trató en la reu-

### El documento sobre la minería en Castilla-La Mancha propone planes de investigación, de formación y mejora de las infraestructuras existentes

minera en una comunidad potencialmente minera, con muchos recursos.

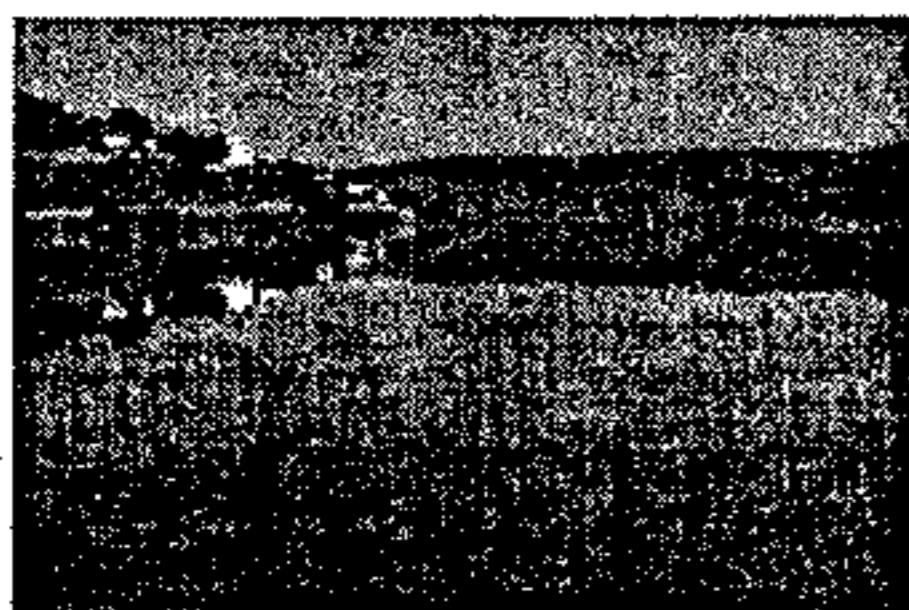
Realizar un plan de investigación geológico-minera de los diferentes indicios que se conocen en la región, la creación de una comisión regional de seguridad, establecer cauces de formación para los jóvenes de las comarcas mineras, necesidades de infraestructura en las zonas mineras y apoyo a las inversiones de las empresas actuales y a las futuras son algunas de las propuestas que se realizan en este documento.

Esta iniciativa de los sin-

nión con el consejero de Industria, y que fue sobre la situación de la empresa Minas de Almadén y Arrayanes (Mayasa). Los sindicatos han vuelto a pedir que se mantenga la plantilla necesaria para poder llevar a cabo una diversificación de actividades que permita el mantenimiento de la mina.

Los sindicatos, que ayer mantuvieron una reunión con el presidente de la empresa, consideran que el Gobierno central pretende «una muerte rápida» de Mayasa, por lo que quieren recabar el apoyo de la Junta para asegurar su futuro.

*Cualquier día ...*



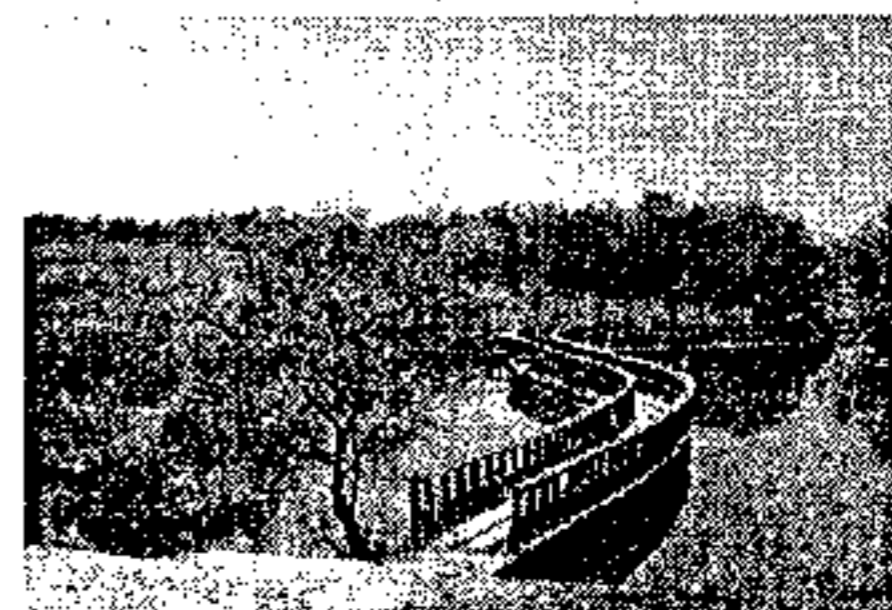
Lagunas de Ruidera

*En cualquier momento*



Cabaneros

*Así es Ciudad Real*



Tablas de Daimiel

**PIP**  
PARTICIPACIÓN  
DE INICIATIVAS PRIVADAS

Diputación Provincial  
de Ciudad Real





## EMPRESAS

## Los fabricantes de calzado quieren elaborar un sello de autenticidad para defender su producto

Albacete. A. Álvarez  
La localidad albaceteña de Almansa ha servido de escenario en los últimos días para la reunión del comité nacional de FICE, la Federación de Industrias del Calzado Español, en busca de acuerdos para afianzar el sector. La defensa de los productos españoles en el mercado internacional, con un sello de autenticidad, y la convocatoria de una mesa sobre el empleo en enero fueron algunas de las decisiones más significativas de este encuentro.

En total, asistieron más de 80 representantes pertenecientes a 13 asociaciones del país, acompañados del alcalde almanseño, Antonio Callado, del delegado de Industria, José Luis Moreno, y del responsable de bienes de consumo del ICEX, Manuel del Valle. Como representantes del empresariado, coordinaron la reunión el responsable de FICE en Almansa, Antonio López, y el presidente nacional de la Federación, Rafael Calvo, que puso el acento en el potencial exportador del calzado, que ya se encuentra entre los ocho sectores que cubren el 30 por ciento de las exportaciones españolas. En ese grupo de cabeza, las industrias manufactureras de zapatos ocupan el sexto lugar, después del turismo, accesorios de automóviles, vehículos de transportes, agríos y aceite, pero el objetivo de los fabricantes es no detenerse ahí.

En primer lugar, la batalla del sector es la de la calidad y la imagen en el mercado exterior, que según Rafael Calvo aprecia cada vez más los zapatos y botas confeccionados en España. Los propios industriales almanseños son un ejemplo de que el calzado español está de moda, ya que sus marcas están apareciendo en las mejores revistas norteamericanas. El problema es que hay países que vulneran la propiedad industrial de estos productos, intentando aprovechar su prestigio indebidamente, lo que ha llevado a FICE a pensar en un certificado de autenticidad. Rafael Calvo adelantó que se va a solicitar a la Fábrica Nacional de Moneda y Timbre que elabore una etiqueta incopiable para garantizar el origen del calzado, a la que podrán adherirse cuantas industrias lo deseen. A mayor número de empresas que la incorporen, más barata resultará esta iniciativa, a la que van a acompañar otras destinadas también al fomento de las ventas en el exterior e interior del país.

### Unificar las tallas

Una de ellas es la unificación de tallas, en la que ya se venía trabajando, y a la que FICE pretende dar un impulso definitivo. El objetivo es homologar los números identificativos del tallaje a los de los fabricantes europeos, con lo que habrá un be-

neficio de ordenación para las empresas y para los propios usuarios. Finalmente, se pretende también configurar un plan de exportaciones para la piel, precedido de otras iniciativas, como la elaboración de un anuario para fortalecer la imagen de esta materia y su consumo.

Junto a estos asuntos, la FICE centró su comité en el problema del empleo, del que la propia Almansa ha sido un exponente en los últimos años, pese a la recuperación de las exportaciones. Según reconoció Rafael Calvo, la reforma laboral no está calando en este sector en la misma medida que en otros, y es preciso analizar a qué se debe este fenómeno. Para ello, la Federación convocará a sus propias industrias asociadas, a los sindicatos, y a representantes de las distintas administraciones autonómicas a una gran Mesa por el Empleo, prevista para la segunda quincena del mes de enero. En este aspecto, Antonio López comentó que los nuevos módulos de Formación y Empleo de la Junta de Comunidades están aportando una buena solución para hacer aflorar la economía sumergida e incorporar a trabajadores cualificados al sector.

Si en el ámbito nacional se han adoptado decisiones para potenciar el calzado, los fabricantes de Castilla-La Mancha también buscan fórmulas de consolidación.

El diseño de un plan estratégico, que permita alcanzar la necesaria estabilidad al sector fue el objeto precisamente de un encuentro en Fuenzalida entre los industriales de esta comarca y los de Almansa. Ambos colectivos estuvieron de acuerdo en potenciar el Centro Tecnológico.

Las industrias del calzado de Almansa elaborarán una etiqueta incopiable para garantizar el origen del zapato



Pedro Valeros

## Breves

### Bancaja

La pasada semana se firmó en la sede de la Federación Empresarial Toledana el primer convenio financiero entre Bancaja (Caja de Ahorros de Valencia, Castellón y Alicante) y la Federación, mediante el cual se podrán realizar las siguientes operaciones: Financiación de inversiones en inmovilizado material; financiación para adquisición, reforma o ampliación de bienes inmuebles; financiación de cuentas de crédito; leasing; financiación de operaciones de comercio exterior; avales y otros servicios como planes de jubilación, seguro de vida y de subsidio, entre otros.

### Centro Tecnológico de la Madera

El Centro Tecnológico de la Madera, en Toledo, ha presentado el proyecto de I+D sobre el mueble fabricado en Castilla-La Mancha y su comportamiento ante las normas oficiales españolas y europeas, que ha sido desarrollado por técnicos del CTM y en el que han participado 18 empresas de la región fabricantes de distintos tipos de mobiliario. También fue presentado el proyecto de I+D sobre la madera y su relación con el Medio Ambiente, y en el que participan más de 80 empresas.

### CCM

Un convenio de colaboración suscrito con la Asociación Regional de Remolacheros y la Caja de Castilla-La Mancha (CCM) permitirá a los cultivadores de este producto cobrar sus ventas en un plazo máximo de quince días. Así, los cultivadores con cuenta de ahorros en CCM podrán disponer de un anticipo, sin interés, del total de su producción, que controlan las fábricas azucareras. Estas condiciones financieras suponen que al final de cada mes o de la temporada, las fábricas azucareras deberán valorar la remolacha recibida de cada agricultor en el periodo computado.

### Puertas Visel

La empresa toledana Puertas Visel participó del 11 al 15 de noviembre en la Feria Internacional de Maquinaria para la Madera (Fimma) y Proveedores de Industrias del Mueble y Madera (Maderalia) con uno de los stands más innovadores del certamen. En los 400 metros cuadrados de exposición se mostraron las últimas novedades (6 modelos nuevos). Los visitantes del stand de Visel han podido participar además de las últimas tecnologías, pues se ha presentado una aplicación multimedia para el público en una pantalla de grandes dimensiones.

### Lonja de Villarrobledo

El consejero de Industria, José Fernando Sánchez Bódalo, y el alcalde de Villarrobledo, Francisco Segovia, inaugurarán hoy la Lonja Municipal de Abastos de esta localidad albaceteña, situada en el polígono industrial. El nuevo edificio, con una superficie de 1.200 metros cuadrados, se ha construido pensando en las necesidades de los mayoristas que ocuparán los seis puestos de la Lonja y en las de los minoristas que acudirán a este mercado. Las obras, que han tenido un coste de 38 millones de pesetas, se han realizado en tres años.

## AGRICULTURA

### Agronoticias

#### Campaña de la PAC

La nueva campaña de la PAC no presentará novedades significativas este año, y aunque la orden ministerial no aparecerá hasta diciembre, se espera que las solicitudes puedan presentarse entre el 2 de enero y el 6 de marzo de 1998. En cuanto a las ayudas, los pagos se mantienen en los mismos plazos que en la actual campaña, incluido el anticipo de oleaginosas, que mantiene las limitaciones de no realizar siembras en comarcas con rendimientos de cereales inferiores a los 2.000 kilos/hectárea, salvo agricultores que acrediten cultivos tradicionales. Por lo que se refiere a los regímenes de retirada, la obligatoria será del 5 por ciento, pudiendo realizarse en cualquier parcela de la explotación.

#### Bodegas Ayuso

La alta calidad y prestigio de que gozan los vinos de Bodegas Ayuso S.L., de Villarrobledo, firma acogida a la Denominación de Origen «La Mancha», se han visto una vez más reconocidos en el Concurso Enológico Internacional celebrado en Milán (Italia), en el que Estola Reserva 1991 se ha visto premiado con la Medalla de Oro. De esta firma, que cuenta con más de 400 puntos de distribución y exportación a los cinco continentes donde tiene situado un amplio conjunto de sus elaborados, sobresalen los etiquetados con la marca Estola. Estos han conseguido casi 30 medallas de oro en los últimos años.

#### Cultivo de maíz

La superficie nacional de maíz en regadío se eleva a 448.000 hectáreas en la campaña de comercialización 1997/98, lo que supone un sobrepasamiento de la cuota asignada a España del 11 por ciento, según datos del Fondo Español de Garantía Agraria FEGA. Como la superficie total sembrada de maíz ha sobrepasado la superficie máxima garantizada fijada por la Unión Europea, cada una de las comunidades autónomas afectadas por el rebasamiento tendrá que asumir el importe de la penalización. Castilla-La Mancha sufrirá una penalización en las ayudas comunitarias del 15,81 por ciento.

## La región recibirá, a través del INEM, 388 millones de pesetas para empleo agrario

Toledo. D. T. Esta semana se reunió en la sede de la Delegación del Gobierno, la Comisión Regional de Seguimiento para el reparto extraordinario de fondos del INEM para el desarrollo del Programa de Fomento de Empleo Agrario. El delegado del Gobierno, Carlos Moro, que presidía la Comisión, ha anunciado que Castilla-La Mancha recibirá 388.500.000 pesetas destinadas a inversiones en empleo para la realización de obras municipales en el primer trimestre de 1998.

El INEM financiará contratos por tres meses, que afectarán a las provincias de Albacete, Ciudad Real, Cuenca y Toledo, y a 937 trabajadores, con esta distribución: Albacete, 156 millones de pesetas; Ciudad Real, 134 millones; Cuenca, 42 millo-

nes y Toledo, 55 millones.

Cada trabajador recibirá una cantidad media de 414.000 pesetas, en los tres meses. En esta dotación se han priorizado los ayuntamientos que han sufrido daños a causa de los temporales, las ayudas a trabajadores agrícolas también afectados y la reparación de obras urgentes, de infraestructuras o medioambientales. El calendario establecido fija para el 12 de diciembre la fecha hasta la cual pueden presentarse los proyectos de obras, que empezarán a realizarse a partir del 1 de enero. El día 19 de diciembre se reunirá la Comisión Regional para decidir y aprobar el reparto de fondos.

#### Ayudas por el temporal

El delegado del Gobierno anunció también que en los

próximos días aparecerá la Orden Ministerial que desarrolle el Real Decreto de ayudas a municipios afectados por el temporal. La Delegación del Gobierno ya ha hecho llegar la relación de afectados, que recibirán dos ayudas fundamentales, las dirigidas a la reparación de años y a las exenciones de cuotas de la Seguridad Social a industrias agrícolas que tuvieron que cerrar por ese motivo. Carlos Moro ha achacado el retraso «a los últimos temporales dramáticos acaecidos en Extremadura».

Por otro lado, Moro también anunció que la Unidad de Protección Civil se encuentra elaborando un mapa de riesgo por inundaciones en la región de zonas donde históricamente han tenido lugar inundaciones o

## Asaja quiere que la Junta se reúna con las organizaciones agrarias antes de publicar las ayudas al viñedo

Toledo. D. T. La asociación agraria Asaja de Castilla-La Mancha ha mostrado su confianza en que la Consejería de Agricultura y Medio Ambiente mantenga una reunión con las Organizaciones Profesionales Agrarias antes de publicar las ayudas para la recuperación del viñedo afectado por la sequía.

Según una nota de la organización agraria, el objeto de esta reunión sería introducir

diversas modificaciones que favorezcan las solicitudes de los agricultores. Así lo planteó la organización agraria en el transcurso de la reunión del Consejo Asesor Agrario mantenida el lunes, una vez confirmado que el Plan de Recuperación del Viñedo se prolongará hasta el año 2001.

Además, Asaja destacó que la anterior orden contenía diversas deficiencias en su contenido, como el no prever

la fuerte demanda de plantas que se sucedería tras la aprobación del Plan de Recuperación del Viñedo, lo que ha originado que, actualmente, muchos agricultores no dispongan de las distintas variedades. Asaja también considera que la Consejería debe eliminar «las trabas» de carácter administrativo para facilitar el acceso de los agricultores y conceder las ayudas a todos los viticultores que solicitaron el arranque.

A G R I C U L T O R

# ES EL MOMENTO DE ASEGURARSE

Seguros Integrales de Cereales de Invierno y Leguminosas

Ahora es el momento de asegurar su cosecha. Contrate su seguro agrario con el respaldo del Ministerio de Agricultura, Pesca y Alimentación. Hay más de 16.000 millones de pesetas en subvenciones.

Infórmese en su Organización Profesional Agraria, Cooperativa, o Entidad Aseguradora y asegúrese.

Quien siembra seguridad, cosecha tranquilidad.

PLAN DE SEGUROS AGRARIOS 97

FECHA LÍMITE:  
15 DE NOVIEMBRE  
O 1 DE DICIEMBRE  
SEGÚN ZONAS



MINISTERIO DE AGRICULTURA PESCA Y ALIMENTACION

ENESA

ENTIDAD ESTATAL DE SEGUROS AGRARIOS

## AGRICULTURA

## El temporal de las últimas semanas deja pérdidas millonarias en los campos de Castilla-La Mancha

Toledo. F. Ramírez

No existen cifras exactas de los daños que ha producido en Castilla-La Mancha el fuerte temporal que ha vivido España durante el último mes. Tanto las autoridades autonómicas, como las asociaciones agrarias se niegan a dar cifras de los millones que perderán los agricultores en sus cosechas con la llegada del mal tiempo. Las delegaciones de Agricultura de la región no se atreven a reconocer que las pérdidas en los cultivos pueden ser millonarias. El viento, por ejemplo, ha tirado aceitunas de los olivares y se estima que en algunas comarcas se ha producido una caída del 15 por ciento, además de provocar la caída de ramas, conducciones de agua, así como desperfectos en los caminos rurales.

### Medidas urgentes

Por el contrario, Asaja de Castilla-La Mancha solicita a la Administración central y regional que pongan en marcha medidas urgentes para compensar a los agricultores y ganaderos por las pérdidas sufridas a consecuencia del temporal de lluvia y agua. En este sentido, la organización agraria cree necesaria una ampliación del período objeto de indemnización que, según el Real Decreto Ley 18/1997, finalizó el 1 de septiembre, hasta el 30 de noviembre, para que los daños del último temporal queden amparados por dicha normativa.

Asimismo, la organización agraria ha aconsejado a los agricultores y ganaderos afectados que realicen un informe de las pérdidas antes de reparar los daños ocasionados por el fuerte temporal. De esta manera, el agricultor podrá verificar ante la administración los daños registrados en su explotación a la hora de pedir las ayudas para re-



Las pérdidas producidas en los campos de la región pueden ser millonarias

pararlos.

Igualmente, Asaja hace un llamamiento a las administraciones para que, de ahora en adelante, pongan más empeño en la correcta aplicación de medidas que vayan encaminadas a reparar los daños que han sufrido gran número de agricultores y ganaderos en sus explotaciones y cosechas como consecuencia de los desastres naturales y los cambios climatológicos.

### Aceitunas

La Asociación Agraria de Jóvenes Agricultores (Asaja) ha calculado que sólo en la provincia de Ciudad real se han perdido unos 1.500 millones de pesetas en infraestructuras y olivar por el fuerte temporal de viento que arrasó la provincia durante el último mes. Según Asaja, la producción de aceituna, que se estimaba superior a la de años ante-

riores, quedará mermada por la lluvia y el viento de las últimas semanas, pues las inclemencias meteorológicas provocaron la caída de los olivos y la pérdida de gran parte del fruto.

### Enfermedades

Además, en algunas zonas los árboles se infectaron de enfermedades criptogámicas que precipitaron la caída de la aceituna. La zona suroeste de la provincia ciudadrealense ha sido una de las más dañadas, sobre todo en localidades como la Puebla de Don Rodrigo, Agudo, Alamillo y Horcajo de los Montes.

Los daños en los campos de la provincia de Toledo, según ha informado la delegación de Agricultura, son aislados. Los municipios más afectados han sido Bargas, Guadamur, Mora, Los Yébenes y, en general, la zona de los Montes de Toledo.

## Miel de La Alcarria

El Consejo Regulador de la Denominación de Origen «Miel de La Alcarria» cumple este mes su quinto año de funcionamiento. La actividad desarrollada por esta D.O. ha servido para revitalizar un sector marginal de la actividad agropecuaria de Castilla-La Mancha y del que viven un gran número de familias. Desde su constitución hasta ahora la trayectoria del Consejo ha sido ejemplar, logrando la unión de un sector muy atomizado que en la actualidad cuenta con 104 apicultores de Guadalajara y Cuenca, veinticuatro marcas de miel y veintiuna empresas envasadoras. A través de la Feria Apícola de Pastrana, excelente escaparate para la promoción de este producto natural, la miel ha sabido acceder e introducirse con éxito en los mercados más recónditos, gracias a la promoción y divulgación que hace su Consejo Regulador.

Recientemente se ha anunciado la suspensión del concurso Gran Selección convocado entre los apicultores de Castilla-La Mancha por falta de muestras. Fuentes del sector justifican este desánimo por la reducción que la Consejería de Agricultura de Castilla-La Mancha acaba de hacer de la prima de polinización. De los veintiún millones de pesetas que los apicultores perciben cada año por este concepto pasarán a cobrar siete a partir del próximo. No obstante, esto no debe ser motivo para desaprovechar las posibilidades de promoción que ofrece la Gran Selección cuyo certamen mielero debería intentarse en una nueva convocatoria. En cualquier caso, esta situación no debe ser óbice para reconocer públicamente el indiscutible esfuerzo que para la defensa de los intereses del sector viene haciendo su Consejo Regulador desde su fundación hace ahora cinco años.

Domingo CENTENO

EL  
OLMO  
DE LA  
CONFIANZA



### Sistema de Compra Personalizado.

Siempre hemos creído en Usted y por ello hemos diseñado el SCP, para que allí donde vaya se le abran todas las puertas: cajeros, comercios, boteles... Con el SCP en su tarjeta de La Caja Rural, los clientes disfrutan de toda nuestra confianza para que puedan tratar de forma individualizada cada una de sus compras que así lo requieran y asignarse la forma de pago que más le interese. Beneficiarse del SCP y... ¡A mandar!



SISTEMA DE COMPRA PERSONALIZADO  
CAJA RURAL

## ENTREVISTA

## Caja Rural de Toledo cerrará el ejercicio de este año con unos beneficios de 1.000 millones

**E**L director general de Caja Rural de Toledo, Rafael Martín Molero, ha realizado a ABC una valoración de lo que ha sido el ejercicio financiero de esta entidad durante 1997. Los 1.000 millones de beneficio que la Caja conseguirá al cierre del año en curso dan una muestra de la capacidad de crecimiento de esta empresa al servicio, sobre todo, de los agricultores, pero con fundadas expectativas hacia otros sectores.

**Toledo. Pilar Hernández**  
-¿Qué valoración realiza del ejercicio de Caja Rural de Toledo que el próximo mes concluye?

-Las previsiones realizadas a principios de este año nos daban un beneficio próximo a los mil millones de pesetas anuales, en función de este presupuesto hemos ido trabajando y a finales de este año estaremos en torno a esa cifra, lo que significa que los objetivos previstos se han cumplido, y es una cifra similar a la del pasado año.

-Una de las mayores preocupaciones de las entidades bancarias es la morosidad. ¿Cómo ha actuado en este aspecto la Caja?

-Abordamos un plan de saneamiento de la entidad a partir de todas las nuevas peticiones que nos iban presentando y escurpulosamente se iban estudiando y analizando para conocer la viabilidad del proyecto. Gracias a ese control que se ha realizado, el índice de morosidad que actualmente tiene Caja Rural de Toledo está por debajo de la media nacional del sector financiero. Pero no nos vamos a dar por satisfechos con estos resultados e intentaremos seguir bajando este índice.

-¿Qué comportamiento ha tenido esta entidad con sectores económicos de la provincia distintos al agropecuario?

-Caja Rural, por dedicación y estatutos, debe tener una atención preferente al sector agropecuario de la provincia, pero

cuando este sector no demanda una financiación, la entidad debe buscar otros compartimentos de nuestra economía para invertir los excedentes que nuestros clientes nos confían, de ahí que nos hayamos incorporado a sectores como la construcción, el comercio y ofrezcamos servicios a las pequeñas y medianas empresas, para ir colocando tanto nuestro activos como pasivos. Aunque todavía para la Caja Rural el sector agropecuario sigue ocupando un puesto prioritario en nuestras inversiones y en el capítulo de cuentas y clientes, no se pueden olvidar otros sectores, donde cada día está más presente.

-¿Cómo afrontará la entidad la implantación del euro?

-Como el resto de entidades financieras, está preocupada por la incorporación de la Moneda Única. Ya se están celebrando cursos de formación para los empleados, que también se ofrecerán a los clientes más importantes de la entidad, las cooperativas, y en colaboración con el Colegio de Ingenieros Agrónomos se están impartiendo unos cursos en distintas localidades de Castilla-La Mancha, para informar de la incidencia de la implantación del euro en la economía. Como entidad, gracias a nuestra integración en el Banco Cooperativo Español, al igual que las principales Cajas Rurales del país, estamos en condiciones



Rafael Martín Molero, director general de Caja Rural de Toledo

de afrontar con éxito la implantación del euro y poder competir con el resto de las entidades financieras en igualdad de condiciones.

-El galardón concedido recientemente por la Federación Empresarial Toledana es un reconocimiento a la labor de esta entidad...

-Que la Federación Empresarial Toledana nos haya dado un premio siempre es motivo de satisfacción. Caja Rural y Fedeto comenzaron su colaboración hace muchos años y se han firmado muchos convenios para diferentes sectores económicos que han tenido un índice de aceptación muy importante, en algunos casos se han tenido que renovar porque la demanda superaba lo que en un principio establecía el convenio firmado.

-Como el sector agrario sigue siendo prioritario para Caja Rural, ¿cuáles son las actuaciones de la entidad en los últimos tiempos en beneficio de los agricultores y ganaderos?

-Tenemos con todas las bodegas, cooperativas, sociedades e industrias agroalimentarias una serie de convenios, no sólo colectivamente, sino también de forma individual, en función de las necesidades de cada sociedad, sobre todo ante un futuro inmediato en el que la competencia será muy fuerte con la integración plena en la Comunidad Europea; por ello desde Caja Rural estamos apoyando la unión de las cooperativas para que sus productos (vino, cereales, aceite...) puedan competir con garantías y en las mismas condiciones en el mercado europeo.

## Servicio Telefónico Bancario, el último producto de Caja Rural

**Toledo. P. H.**

El director general de Caja Rural de Toledo ha realizado un balance de los nuevos productos que ha puesto a disposición de los clientes esta entidad en los últimos meses, atendiendo la demanda de los distintos sectores y acorde con las nuevas tecnologías. El Sistema de Compra Personalizado o la Tarjeta Moneadero han sido unos productos innovadores y pioneros en Castilla-La Mancha y que han obtenido una respuesta muy satisfactoria entre sus usuarios.

El último producto que Caja Rural de Toledo ha lanzado al mercado ha sido el Servicio Telefónico Bancario.

La banca por teléfono representa un cam-

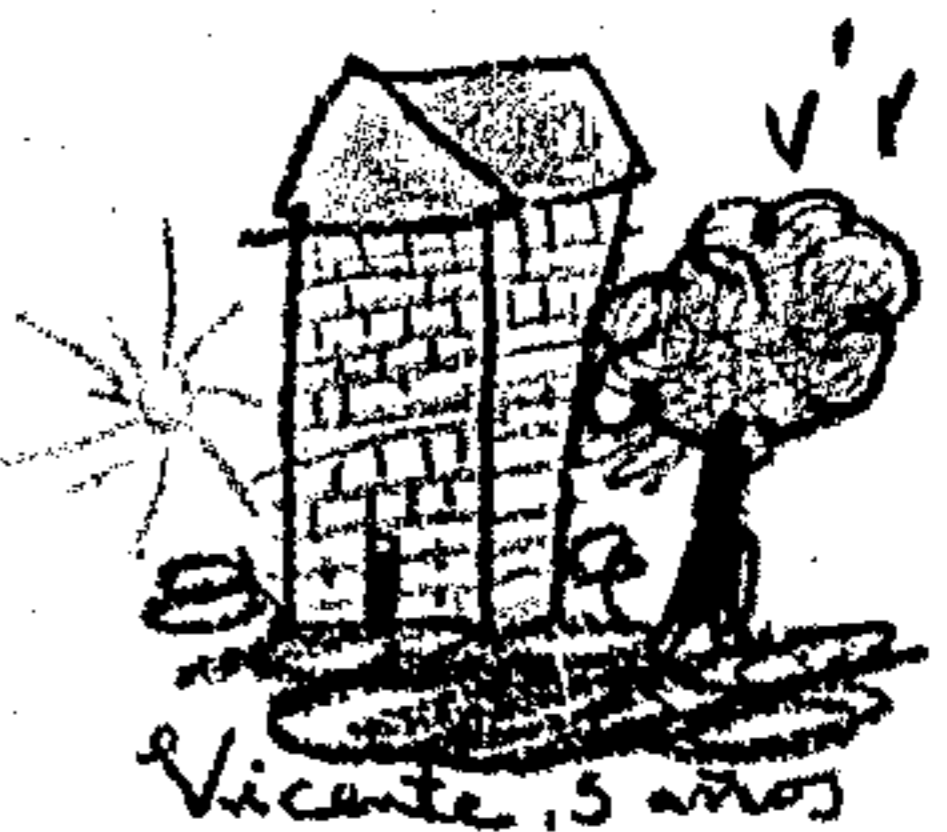
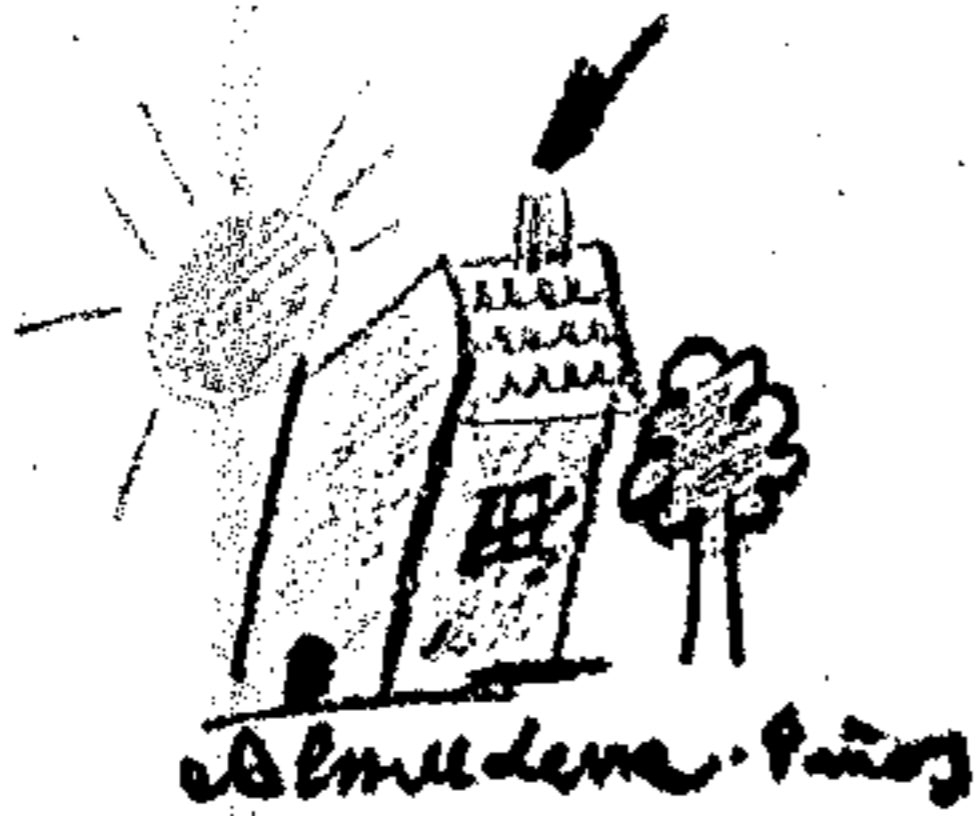
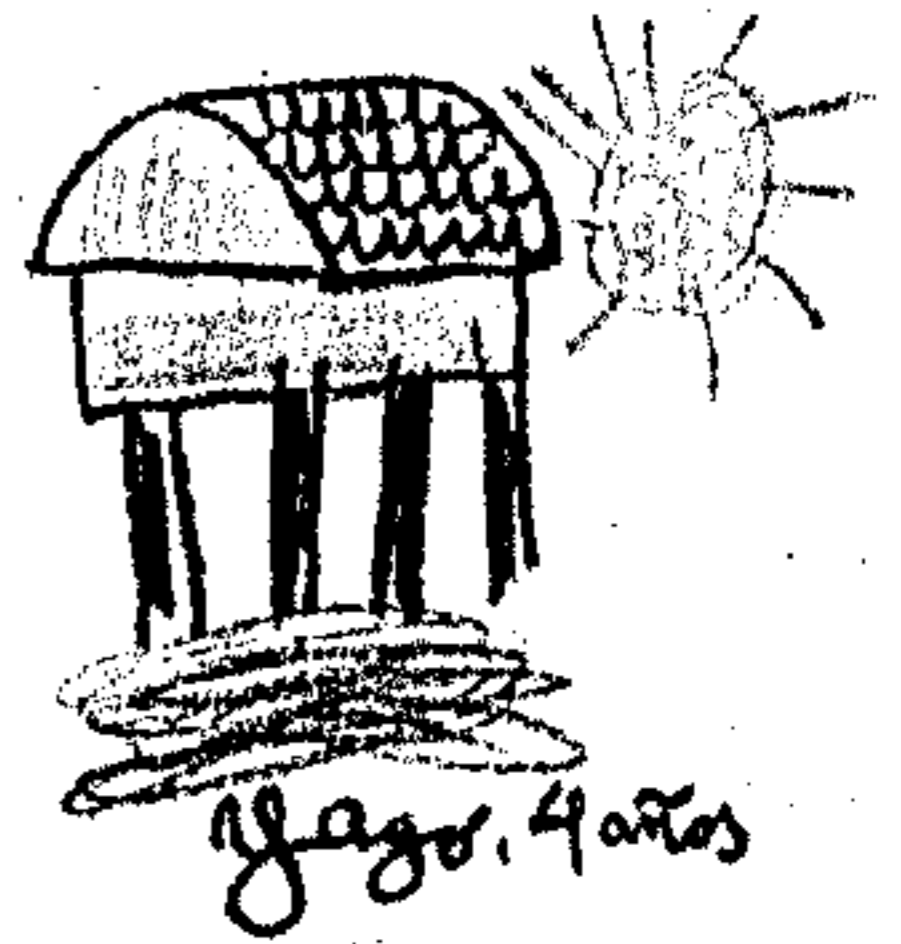
bio sustancial en el sistema de distribución del sector financiero porque no se trata únicamente de una técnica de marketing para captar más cuota de mercado, sino que se configura como una evolución en la prestación de servicios financieros.

### Un mejor servicio

El teléfono proporciona un acceso inmediato a la entidad financiera, desde cualquier lugar y en cualquier momento, permitiendo realizar un amplio abanico de operaciones bancarias: consulta de saldos, últimos movimientos, cambio de domiciliaciones, transferencias o contratación de productos.

Caja Rural se ha incorporado a este servicio de banca telefónica para dar un nuevo y mejor servicio a sus clientes. Para acceder a este servicio, todos los interesados deberán notificarlo a la sucursal donde tiene abierta la cuenta operativa que desean utilizar en este servicio telefónico.

Los beneficios para el cliente con la Banca Telefónica de Caja Rural de Toledo son, entre otros, de accesibilidad, con horarios amplios, comodidad (evitar desplazamientos), rapidez (operaciones mucho más cortas) y facilidad de asesoramiento y compra al poder disponer centralizadamente de especialistas financieros para los productos y servicios que se desean adquirir.



Hay cosas que nos acompañan toda la vida. Pequeños proyectos, grandes sueños, contruidos todos con el mismo material indestructible: la ilusión.

El mismo material con el que **HDR** fabrica sus tejas y ladrillos.

Para crear grandes obras. Para construir tus sueños.

**HDR** LADRILLO  
Y TEJA

**HERMANOS DIAZ REDONDO, S.A.**

FABRICA Y OFICINAS

Camino de la Barca, s/n. 45291 COBEJA-TOLEDO

Tel.: (925) 55 10 00 Fax: (925) 55 11 61

## AYUDAS Y CONVOCATORIAS

## Eurodesk

□ **Servicio de información sobre Europa.** La Dirección General de Juventud ha puesto a disposición de los jóvenes castellano-manchegos un Servicio de Información sobre Europa denominado «Eurodesk». Es un proyecto que tiene como objetivo mejorar el conocimiento y la difusión de las acciones para la juventud en Europa entre los jóvenes y los centros profesionales que trabajan con ellos. Puesto en marcha por iniciativa de la Comisión Europea, Eurodesk trabaja con el apoyo de corresponsales nacionales en todos los países de la Unión y tiene una unidad de coordinación que se encuentra en Bruselas.

Se puede obtener información sobre programas como Relaciones Exteriores, Asuntos Económicos y Financieros, Industria, empleo, Relaciones Industriales y Asuntos Sociales, Información, Comunicación, Cultura y Medios Audiovisuales, Educación, Formación y Juventud, Política Empresarial, Turismo y Cooperativas, Comisión Europea, Parlamento Europeo, Consejo de Europa, Medio Ambiente, Seguridad Nuclear y Protección Civil, Ciencia, Investigación y Desarrollo, Telecomunicaciones, Mercado Interior o Servicios Financieros.

Los jóvenes que estén interesados en estas materias pueden informarse más detalladamente en los teléfonos 925-267575 y 267558.

## Extranjero

□ **Becas para realizar estudios en el extranjero.** La Dirección General de Relaciones Culturales y Científicas convoca concurso para la concesión de becas a ciudadanos españoles, destinadas a realizar estudios o investigaciones en diversos países.

Las becas de curso académico servirán para realización de cursos, investigación o ampliación de estudios en universidades o centros de educación superior del país de destino. La duración será de nueve meses, desde octubre de 1998 a finales de junio de 1999, salvo que se indique otro periodo.

Las becas de verano serán para cursos de perfeccionamiento lingüístico o cursos de verano en universidades o instituciones superiores extranjeras. La duración será entre junio y septiembre, salvo que se indique otro periodo. La solicitud de impresos e información se podrá solicitar en la Dirección General de Relaciones Culturales y Científicas. Servicio de Intercambios y Becas. Calle Atocha, 3. Madrid.

□ **Bolsa de vivienda joven.** La Consejería de Educación y Cultura ha organizado en las ciudades de Albacete, Ciudad Real y Toledo una bolsa de vivienda joven de Castilla-La Mancha. Para cualquier información, los interesados pueden dirigirse a las delegaciones provinciales de Cultura.

## Hostelería

□ **Programas formativos.** Jóvenes en busca de su primer empleo y parados de larga duración del barrio toledano de Santa María de Benquerencia podrán beneficiarse de los programas formativos de inserción laboral en el sector de hostelería que se pondrán en marcha a partir del próximo mes de diciembre. Así lo establece el convenio de colaboración firmado recientemente por el alcalde de Toledo, Agustín Conde, y el presidente de la Asociación Provincial de Hostelería de Toledo, Enrique Salamanca, como paso previo a la entrada en funcionamiento de la Escuela de Hostelería que se está construyendo en el barrio de Santa María de Benquerencia.

Los cursos, en los que se prevé que participen unas 120 personas al año, comprenden 350 horas de formación teórica y 50 de prácticas que se realizarán en los establecimientos de la Asociación Provincial de Hostelería.

Este programa formativo se enmarca dentro de la Iniciativa Comunitaria Urban y contempla una aportación económica del Ayuntamiento de Toledo de 32 millones de pesetas, mientras que la Asociación Provincial de Hostelería asumirá la gestión, dirección y ejecución de las distintas actividades.

Con esta formación se pretende obtener un servicio de mayor calidad dentro de la actividad turística.

## Desarrollo Rural

□ **Concurso de ideas sobre Desarrollo Rural.** La Agrupación de Municipios Afectados por Centrales Nucleares (AMAC) ha convocado un concurso de proyectos de turismo, agricultura y ganadería, para generar empleo en los cinco municipios de la provincia de Guadalajara. Con esta iniciativa se pretende premiar aquellas ideas capaces de recoger los potenciales de los pueblos de Solanillos del Extremo, Trillo, Henche, Durón y Pareja, situados en una zona caracterizada por sus recursos naturales y escasa población.

El concurso está enmarcado dentro de una línea de desarrollo comunitaria por los alcaldes de la zona, busca la convivencia y complementariedad con los hábitos de sus habitantes y según la AMAC se trata de recompensar aquellos proyectos que integren la economía tradicional de la comarca, el respeto al medio ambiente, y otras opciones de futuro complementarias, como el turismo rural.

Habrán tres premios dotados con 500.000, 200.000 y 100.000 pesetas; el plazo límite de admisión de proyectos finalizará el 27 de marzo y el 12 de diciembre la fecha final de inscripción y se recogerán en la sede de AMAC y en los ayuntamientos participantes. A este concurso pueden presentarse empresas o personas que quieran colaborar con iniciativas viables para afrontar el abandono del campo

## CURSOS, FERIAS Y PUBLICACIONES

## Técnicas de poda

La Asociación Agraria Asaja de Castilla-La Mancha, en colaboración con la empresa de herramientas Sandvik Española S.A. ha organizado un total de 30 cursos de formación en la técnica de poda que se celebran en otros tantos municipios de la región. El ciclo formativo, que se prolongará hasta el próximo mes de diciembre, está dirigido especialmente a los jóvenes agricultores y se prevé la asistencia de unos 2.000 agricultores de la región. Durante las clases, técnicos de la organización agraria informarán sobre la poda de la viña y sus variedades, así como sobre las herramientas de poda. La distribución geográfica de los cursos es la siguiente: Guadalajara, dos cursos; Albacete, cuatro; Cuenca, seis; Toledo, ocho y Ciudad Real, diez cursos.

## Jefe de área

La Federación Empresarial Toledana ha organizado cursos gratuitos a distancia en Toledo sobre «Aplicación del pensamiento estratégico a la empresa» y «Jefe de área», dentro del II Acuerdo Nacional de

Formación Continua y del Fondo Social Europeo. Las cien horas de cada curso se distribuirán de la siguiente forma: A distancia, 85 horas de estudio de las unidades didácticas en el domicilio; para resolver las dudas o problemas contarán con un tutor especializado en la materia. Presencial, 10 horas de trabajo personal con el sistema de Videodisco Interactivo para el curso «Jefe de Área» y 20 horas de trabajo personal con el sistema CD-ROM, para el curso «Aplicación del pensamiento estratégico a la empresa». Los destinatarios son empresarios y trabajadores; la fecha del curso es del 1 de diciembre de 1997 al 30 de enero de 1998.

## Analizar y reducir costes

Esta Federación también celebrará un curso de formación a distancia sobre «Analizar y Reducir costes», destinado a empresarios autónomos y trabajadores. El curso comenzará el 1 de diciembre y se prolongará hasta el 30 de enero de 1998. Se realizarán 80 horas de estudio personal en los propios domicilios y durante 20 horas se realizarán prácticas en la Federación Empresarial con tecnología CD-Rom.

## Servicio SIPE de UGT

Cerca de 3.000 personas han visitado durante este año los Servicios Integrales para el Empleo (SIPE) de UGT en Toledo y aproximadamente el 30 por ciento han encontrado empleo. Este servicio trabaja en coordinación con el INEM y se dedica a la información sobre el empleo y asesoramiento laboral para personas desempleadas. En estos momentos, UGT trabaja en dos nuevos servicios SIPE en las provincias de Albacete y Ciudad Real. Para ampliar la información se puede llamar al teléfono 256080.

## «Alfareros toledanos»

Se ha presentado en Talavera el libro «Alfareros toledanos», una obra del doctor arquitecto Juan Manuel Pradillo Moreno de la Santa, una publicación en dos tomos en la que se puede encontrar el inventario más completo de la alfarería de la provincia, así como una profunda investigación sobre este sector. Este libro está editado por la Consejería de Industria de la Junta a través del Centro de Promoción de la Artesanía y cuenta con un prólogo del historiador Fernando Jiménez de Gregorio.

## MOTOR

## Daewoo incorpora a su modelo «Lanos» un nuevo motor de 1.4 litros

**D**AEWOO ha incorporado al modelo «Lanos» un nuevo motor de 1.4 litros con el que se pretende atraer a un nuevo perfil de usuarios, que busquen un coche seguro y económico. El motor está disponible en todas las versiones del «Lanos» y desarrolla 75 CV a 5.400 revoluciones por minuto, alcanzando un par motor máximo de 11,7 mkg a 3.400 revoluciones. Con este nuevo motor, el «Lanos» consigue una velocidad máxima de 166 kilómetros a la hora.



La marca Daewoo presenta su modelo «Lanos» disponible con el motor de 1.4 litros

Toledo. D. T.  
El motor de 1.4 litros SOHC (1.349 cc) del «Lanos» tiene dos válvulas por cilindro, árbol de levas en cabeza y un sistema de alimentación encomendado a una inyección electrónica multipunto. Con este motor, este modelo de Daewoo consigue una velocidad máxima de 166 kilómetros/hora, invirtiendo 15 segundos en pasar de 0 a 100 kilómetros/hora.

El nuevo motor de 1.4 litros incorpora sistema TIM (Sistema de Colector de Admisión Tubular) que se caracteriza por el empleo de unos colectores de admisión fabricados en fundición inyectada a alta presión, cuyas paredes internas están perfecta-

mente pulidas, lo que minimiza la pérdida de carga en la admisión, entrando una mayor cantidad de aire y obteniendo, en consecuencia, un mayor rendimiento. Por ello, el motor Daewoo de 1.4 litros proporciona una gran suavidad de marcha y una respuesta muy elástica en toda la gama de revoluciones.

Este nuevo motor sobresale por sus bajos consumos y la reducción de los niveles de emisiones contaminantes, de las vibraciones y de los ruidos mecánicos.

En cuanto al sistema de frenos del «Lanos», se ha diseñado de doble circuito, con discos ventilados y tambores detrás. Servofreno de 228,6 milímetros con distribución diagonal y válvula re-

guladora de presión para el eje trasero; en cuanto a la dirección, es asistida de serie.

La tracción es delantera; el tipo de embrague de monodisco, en seco y el cambio de velocidades, manual. Respecto a la suspensión delantera es independiente del tipo McPherson con triángulo inferior, amortiguadores telescópicos de doble efecto, muelles helicoidales y barra estabilizadora antibalaneo. La suspensión trasera es semiindependiente con brazo basculante.

El precio que Daewoo ha dispuesto para los «Lanos» con motores de 1.4 litros es de 1.479.437 pesetas para el modelo de tres puertas y de 1.551.869 pesetas para el de cinco puertas.

## Breves

□ **En diciembre, nuevo «Golf».** El próximo mes de diciembre se pondrá a la venta en España el nuevo Volkswagen «Golf», que mantiene la imagen de sus antecesores pero con mayor tamaño para aumentar el espacio interior y el maletero. Este nuevo vehículo, con mejor acabado y prestaciones, se comercializará en principio con cuatro motores de gasolina y dos turbodiésel. La versión básica será la de motor de 1.4 litros de 75 CV y con un precio de 2.203.000 pesetas. Después le seguirá el 1.6 de 100 CV a partir de 2.435.000 pesetas, con cambio manual y desde 2.648.000 pesetas con cambio automático.

□ **Audi A1.** La empresa Audi ha anunciado el futuro lanzamiento del A1, hasta hace poco un proyecto de laboratorio y que ya ha sido expuesto como prototipo real, con innovaciones de vanguardia. Su precio y fecha de salida al mercado se mantienen aún en secreto por razones de estrategia comercial. El diseño de este modelo mantiene un claro aire de familia Audi. Es un vehículo de dos puertas, con ventanas laterales totalmente replegables, sin el habitual montante central, y un techo de plástico enrollable hacia la parte delantera.

□ **Vuelve el Nissan «Micra S Alpine».** Debido al gran éxito obtenido por la Serie Especial Limitada del Nissan «Micra S Alpine», lanzada a finales del año pasado, Nissan Motor España ha reeditado dicha versión, con mejor equipamiento, poniendo a la venta una nueva serie cerrada de 300 unidades. Esta versión es fruto de colaboración establecida entre Nissan y Alpine Electronics, dedicada en exclusiva a la fabricación de equipos de audio de alta tecnología así como de los modernos sistemas de navegación para automóviles. Equipa un motor de 55 CV y 16 válvulas así como una suspensión delantera independiente. El precio de este «Micra» es de 1.390.000 pesetas.

# SEGURO DE AUTOMOVILES

*Más Ventajas, Mejor Servicio*