

COMERCIO

PATRONAL Y UGT LLEGAN A UN ACUERDO EN EL CONVENIO DE ALBACETE, QUE RECHAZA CC.OO.

AGRICULTURA

LAS PLANTAS AROMÁTICAS Y MEDICINALES, OTRA ALTERNATIVA A LOS CULTIVOS TRADICIONALES



INFRAESTRUCTURAS

CIUDAD REAL CUENTA CON MÁS KILÓMETROS DE AUTOVÍA TRAS ABRIRSE DOS TRAMOS DE LA A-41



ABC

Productos ecológicos

Lo natural se impone

La agricultura ecológica ha experimentado un espectacular crecimiento en los últimos años en la región

NUEVO DEPÓSITO A 1 AÑO

RENTABILIDAD VARIABLE
12 MESES

12% TAE

NOVEDAD



RENTABILIDAD VARIABLE
12 MESES

100%

de la suma de los rendimientos mensuales del índice DJ Euro Stoxx 50

Máximo 1,50% mensual

Consolidación de beneficios en múltiplos de 4%

100%

CAPITAL GARANTIZADO A VENCIMIENTO

Oferta válida hasta el 29 de Diciembre de 2006.
Vencimiento 3 de Enero de 2007.
Inversión desde 3.000 euros.

Infórmese en
más de 500 Oficinas

www.ccm.es

Autorizado por la Comisión de Fomento y Hacienda con el nº 12/03



NOMBRES PROPIOS

Antonio Díaz

Profesor de Análisis Económico y Finanzas de la UCLM

El profesor de la Universidad de Castilla-La Mancha, Antonio Díaz, ha obtenido el Premio BME 2006 al mejor trabajo sobre Renta Fija, por un estudio elaborado junto a Pilar Abad (Universitat de Barcelona) y Dolores Robles (Complutense de Madrid), presentado en el XIV Foro de Finanzas de la Asociación Española de Finanzas, organizado por la Universidad Jaume I. El trabajo sugiere que todos los tipos de acciones de rating tienen un impacto significativo en precios y liquidez sobre los bonos corporativos. Analiza el comportamiento de los pagarés de empresa y los bonos corporativos españoles desde el anuncio de algún tipo de acción de rating.



Antonio Díaz

Fernando Villena

Presidente de Asaja de Tomelloso

Asaja Tomelloso ha celebrado una asamblea en la que se renovó la Junta Local de esta organización en el municipio y que supuso la reelección como presidente de Asaja Tomelloso de Fernando Villena Cañas, también presidente regional de la organización. En cuanto al resto de los cargos, se nombró vicepresidente primero a Salvador Jareño Cañas; vicepresidente segundo a Ramón Coronado Jareño; secretario, Jesús de Juan Espinar, y como vocales, Félix Roper Villena, Vicente López González, Eugenio Poveda Monreal, Sara Torres Sánchez, María Isabel García Redondo, Encarnación Pérez Vergara, Jesús Madrigal López, Jesús Hinarejos Archidona y Javier Sánchez López.



Fernando Villena

Rufino Martín Sánchez

Vocal de Caja Rural de Toledo

Caja Rural de Toledo ha celebrado Asamblea General Extraordinaria para renovar el 50% de su Consejo Rector, al haber cumplido los cuatro años para los que resultaron elegidos en 2002. Los vocales elegidos han sido Rufino Martín Sánchez, Isidoro Sánchez-Pacheco, Francisco Javier Cantos Morales, Gregorio Martín Gómez, José María Álvarez Salvador, Francisco Rafael Carrión Alcázar, Miguel Ángel Martín Hervás Peñalver. Los interventores de cuentas elegidos han sido Pedro Alberto Talavera Sierra, José Luis Sánchez Díaz Chirón y Pablo Díaz Peño. Los candidatos elegidos configurarían el Consejo Rector de Caja Rural de Toledo durante los próximos cuatro años.



Los nuevos vocales e interventores de Caja Rural de Toledo

Nemesio de Lara

Presidente de la Diputación de Ciudad Real

La Caja Rural de Ciudad Real ha distinguido al presidente de la Diputación, Nemesio de Lara, con su espiga de oro, en reconocimiento a las dos ferias que organiza dicha institución, Fenavin y España Original, y a la positiva repercusión que han tenido sobre la economía de la provincia. Así lo dijo el presidente de cooperativa de crédito, Luis Díaz Zarco, durante el acto de entrega de la espiga, y precisó que ese apoyo a las ferias «está cambiando el panorama económico de la provincia». De Lara afirmó que «se nos premia por hacer lo que tenemos que hacer, es bueno intervenir en la vida adelantándose al tiempo y no recrearse en lo que ya está hecho».

CONVOCATORIAS

ORDENADORES PERSONALES

La Consejería de Industria y Tecnología ha convocado una nueva orden para la cesión de ordenadores personales con el fin de que encuentren una nueva utilidad apoyando principalmente proyectos de desarrollo impulsados y dirigidos por organizaciones no gubernamentales en países subdesarrollados o en vías de desarrollo, proyectos de cooperación o apoyo a otros colectivos como inmigrantes, minorías étnicas o iniciativas de apoyo a la mujer. Estos equipos proceden de las distintas Consejerías que, en su obligación de adaptarse a los cambios tecnológicos que permiten prestar más eficazmente servicios a los ciudadanos, renuevan ordenadores personales con varios años de uso por nuevos equipos. Los ordenadores reemplazados están en perfecto estado de funcionamiento después de haber sido revisados por técnicos con el fin de que faciliten el

trabajo y gestión de estas organizaciones al disponer de procesadores de texto, hojas de cálculo o bases de datos. Las entidades interesadas en solicitar estos ordenadores lo harán por escrito en el que harán constar su inscripción en el Registro correspondiente, la capacidad de la persona firmante, el cumplimiento de los requisitos exigidos en esta Orden y su petición. Con el escrito de solicitud debe ir una breve memoria en la que reflejarán los fines a los que se dedicarán los ordenadores. El documento debe dirigirse a la Consejería de Industria y Tecnología y podrá presentarse hasta el 15 de diciembre. Periódicamente, la Consejería de Industria y Tecnología oferta los equipos informáticos retirados del servicio de la administración regional a las entidades dedicadas a la promoción social y personal de colectivos desfavorecidos y de cooperación internacional mediante convocatorias públicas. Con los ordenadores e impresoras de

anteriores convocatorias, las organizaciones beneficiadas han creado aulas informáticas para formación, centros de información o servicios de apoyo tanto en Castilla-La Mancha como en países en vías de desarrollo.

PEQUEÑO COMERCIO

La Dirección General de Promoción Empresarial y Comercio ha publicado una orden de ayudas para la modernización y mejora del pequeño comercio en Castilla-La Mancha. El plazo de presentación de solicitudes finalizará el 30 de junio de 2007 tal como establece esta orden publicada en el Diario Oficial de Castilla-La Mancha por lo que los pequeños y medianos comerciantes cuentan con más de medio año por delante para solicitar las ayudas. Las actuaciones y proyectos subvencionables serán las siguientes: obras de renovación, ampliación o acondicionamiento del local comercial; inversiones

en iluminación, decoración, pintura, escaparates, fachadas o eliminación de barreras arquitectónicas; adquisición de equipamiento comercial específico y bienes muebles especializados necesarios para el ejercicio de la venta, así como aquellos necesarios para el ahorro energético y para garantizar la seguridad en el establecimiento; y la adquisición, instalación y montaje de equipamiento informático y tecnológico específico para la gestión empresarial, incluida la inversión en terminales de puntos de venta, balanzas electrónicas y similares. Los límites cuantitativos de los proyectos estarán comprendidos entre 3.000 y 12.000 euros de inversión subvencionable. En cuanto a la cuantía será como máximo el 40% de la inversión aprobada. Las solicitudes para la obtención de estas ayudas se encuentra disponible para su presentación, cumplimentación y tramitación en la dirección web: <http://sacm.jccm.es/siaci/descripcion.asp?CodigoServicio=IRB>.

Sumario



Roberto Cámara

El director general de Gas Natural en Castilla-La Mancha, Roberto Cámara, ha asegurado que la compañía viene ultimando su segundo Plan de Gasificación, que en breve será presentado a la Junta de Comunidades y que, básicamente, pretende extender la distribución a más de 30 nuevas localidades de la región en los próximos años. **Página 8**



Pedro Antonio Morejón

Según el director territorial del Instituto de Comercio Exterior (ICEX) en Castilla-La Mancha, Pedro Antonio Morejón, las empresas que durante el año 2006 han exportado sus productos siguen siendo las mismas de otros años, por lo que echa en falta una mayor diversificación tanto en el número de empresas como de productos y países de destino. **Página 9**

La Consejería de Sanidad pondrá mañana en marcha una campaña sobre consumo responsable en Navidad, que durará un mes y con la que pretende contribuir a la contención de precios así como a una mayor racionalización del gasto. Según un estudio realizado por la Dirección General de Consumo, los castellano-manchegos se gastarán en estas fiestas una media extra de entre 900 y 1.000 euros, los cuales se destinarán principalmente a alimentación, loterías, regalos, juguetes, ocio y viajes. En esta campaña se repartirán 20.000 folletos, 500 carteles y 15.000 soportes promocionales.



Consumo hace un llamamiento a la racionalización del gasto durante estas fechas navideñas

ABC

Advanced Beauty Care S.L. ha sido la empresa ganadora de la I edición del Premio Innueva, un galardón creado por la Fundación Centro Europeo de Empresas e Innovación, CEEI de Talavera, y patrocinado por la consultora In-nopole, que trata de promover ejemplos de innovación empresarial en la provincia de Toledo.

El presidente de CEOE-Cepyme de Ciudad Real, Arturo Mesa, ha destacado, en la IX Gala de los Premios Empresariales de la organización empresarial, el crecimiento asociativo registrado en 2006, un año en el que se ha inaugurado la nueva sede en Miguelturra, que ha supuesto a los asociados una aportación de más de 800.000 euros.



El gerente de la Fundación, con los responsables de las D.O. de la región

ABC

Reunión de «Tierra de Viñedos» con los gerentes de las D.O.

El gerente de la Fundación Castilla-La Mancha, Tierra de Viñedos, Francisco José González, ha reunido recientemente en la sede del organismo, en Tomelloso (Ciudad Real), a los gerentes de las distintas denominaciones de origen de Castilla-La Mancha, en la que supone la primera toma de contacto de las que la Fundación mantendrá periódicamente con los representantes de las denominaciones. El objetivo de este tipo de encuentros es el de infor-

mar asiduamente a las denominaciones de los proyectos de la Fundación en materia de promoción vitivinícola y de futuras actuaciones conjuntas.

La primera reunión se centró en informar de las campañas publicitarias que Tierra de Viñedos tiene en marcha para la promoción del vino, así como de la confección de una guía en la que se recogerá información, fotografías y datos técnicos de todas las bodegas de Castilla-La Mancha.

DELEGADO: Antonio González Jerez

REDACCIÓN

Calle Barrio Rey, 9. 1º. Teléfono: 925 28 44 07. Fax: redacción: 925 25 29 20. Fax: publicidad: 925 22 61 73

REDACCIÓN TALAVERA

Avenida de Toledo, 31. 2º. Teléfono y Fax: 925 82 32 75

SUSCRIPCIÓN Y COLECCIONABLES: 902 33 45 55

Son caros en comparación con los productos tradicionales y aún es difícil de encontrarlos en tiendas y restaurantes, pero **la agricultura y ganadería ecológica está en auge y su expansión ha sido continua** en los últimos años, sobre todo en Castilla-La Mancha

El respeto al medio ambiente se impone en la agricultura

TEXTO: PILAR HERNÁNDEZ

TOLEDO. Alimentos que conservan todas sus propiedades naturales y que contribuyen a la conservación del medio ambiente al no utilizar ningún componente químico en su producción. Así se desarrolla la agricultura ecológica, un sector que se ha incrementado espectacularmente en los últimos años, con un importante aumento de la superficie y de la producción. Sin embargo, aún falla la comercialización y las ventas. Los consumidores son reacios a comprar productos ecológicos porque son más caros y no tienen muy claro si esa producción ecológica está garantizada y controlada.

Según datos recogidos en la publicación de Mercasa «Alimentación en España 2006», la superficie total inscrita en España dedicada a la agricultura ecológica llega hasta las 807.570 hectáreas, con un crecimiento interanual del 10,1%. A comienzos de la década pasada, la superficie registrada apenas llegaba a las 4.200 hectáreas, lo que muestra una importante tendencia de crecimiento. Cereales, leguminosas, olivar, frutos secos y vid son los cultivos ecológicos más extendidos.

Más de 64.000 hectáreas

En Castilla-La Mancha la evolución de estos cultivos también ha sido espectacular en los últimos años, al pasar de apenas 14.790 hectáreas y 420 operadores en el año 2002, a las 64.700 hectáreas y más de mil productores ecológicos en la actualidad. El barbecho y el abono verde, los cereales y leguminosas, el olivar, la vid y los frutos secos son los principales cultivos ecológicos que se producen en la región. También hay explotaciones ganaderas ecológicas, aunque esta actividad se ha desarrollado más lentamente; existen unas 40, que se dedican principalmente al vacuno, ovino y caprino de carne.

Castilla-La Mancha se ha convertido en poco tiempo en la cuarta comunidad autónoma por superficie de agricultura ecológica, con el 8% de hectáreas totales. Andalucía acapara el 50% del total de superficie; mientras que en número de operadores ocupa la tercera posición, con 1.074 —Andalucía, con 5.159 y Extremadura, con 3.608 acaparan el mayor número de operadores—. Sin embargo, dentro de la estructura empresarial, la región castellano-manchega cae posiciones, con el 3,8% del número total de empresas ecológicas que funcionan en España, unos 76 elaboradores; Cataluña es la comunidad autónoma con mayor número, el 19,6% del total, seguida por Andalucía.

La agricultura ecológica se caracte-

riza por no utilizar productos químicos de síntesis, como los fertilizantes, pesticidas o antibióticos. Algunas de las técnicas utilizadas son el combate orgánico, la diversificación de cultivos, las rotaciones, el control de riegos, las aportaciones de nutrientes naturales o la siembra de variedades bien adaptadas a las condiciones medioambientales para enfrentarse a las plagas.

Productos más caros

Pero otra de las características de los productos ecológicos es que son más caros que los tradicionales, lo que hace que el consumidor sea reacio a su adquisición, aún cuando se conservan mejor y son más saludables. De ahí que se hayan puesto en marcha campañas, como la que en la actualidad realiza Ucaman, para fomentar el consumo de estos productos y garantizar la calidad y las características de «ecológico».

Precisamente, la legislación comu-

nitario es muy estricta en esta materia que ha contribuido en una mayor confianza del consumidor en los productos ecológicos, ya que cada vez más se atribuye mayor importancia a la calidad de los alimentos y a la transparencia en su elaboración. El aumento de confianza respecto a estos productos se ha intentado obtener a través de la creación de un sistema de etiquetado ecológico y de control capaz de transmitir al consumidor la garantía de que el producto goza de los atributos ecológicos que comunica en relación al uso de técnicas agrarias que excluyen productos químicos de síntesis. En Castilla-La Mancha el control y la certificación de la producción agraria ecológica se ha autorizado a organismos privados.

Precisamente, la Consejería de Agricultura lleva varios años anunciando la puesta en marcha de un Plan Estratégico de la Agricultura Ecológica que aún no se ha aprobado, aunque está previsto que se realice en breve.

«Ecooperativo», la apuesta de las cooperativas por los productos ecológicos

De la mano de Ucaman, varias cooperativas se han unido en «Ecooperativo» para fomentar el consumo de productos ecológicos. Se trata de la Sociedad Cooperativa Frutales Santiago Apóstol, de Isso, en Albacete, dedicada a las frutas. Cooperativa Alta Alcarria, de Valdeolivas, en Cuenca, que produce el aceite «Hoya del Infantado»; Cooperativa Almendras Sierra del Segura, de Elche de la Sierra, en Albacete, que comercializa aceite y almendras. Invencible, de Valdepeñas que elabora vino. Cooperativa Imperio, Bodegas Villagar, de Villagaría del Llano, en Cuenca, con vino ecológico.

Cooperativa Jesús del Perdón, de Manzanares, en Ciudad Real, de vino. Manchega de la Almendra, de Villamalea, en Albacete,

con producción ecológica de almendra de cáscara. Montes Norte, de Malagón, en Ciudad Real, de aceite. Y San Isidro Labrador, de Villanueva de Alcardete, en Toledo, con vino ecológico.

Jornadas de consumo

En distintas localidades de la región se están celebrando unas jornadas sobre «Consumo de productos ecológicos» para informar de las características y ventajas de estos alimentos, así como de los estrictos procesos de control por los que pasan.

Según el director de Ucaman, José Luis Rojas, con estas jornadas se pretende «difundir, extender e informar a los consumidores sobre las bondades de los productos cooperativos y ecológicos de Castilla-La Mancha». También recordaba

los estrictos controles de calidad que deben pasar estos productos, además de contar con un sello comunitario y otro de la entidad certificadora «que ha verificado la calidad y la adecuación de esas producciones a los requerimientos de un reglamento comunitario muy exigente y que especifica las calidades y las características que deben cumplir tanto la producción como los productos que se ponen a disposición del consumidor».

El delegado de Agricultura en Toledo, Gustavo Martín, que participó en las jornadas dirigidas a asociaciones de consumidores, aseguraba que se trata de productos naturales, que no tienen ningún componente químico, por lo que su cultivo no daña el medio ambiente y son saludables.

La agricultura ecológica en cifras

Superficie. La superficie total inscrita en España dedicada a la agricultura ecológica llega a las 807.570 hectáreas, con un crecimiento interanual del 10,1%. En Castilla-La Mancha hay cerca de 64.700 hectáreas dedicadas a la agricultura ecológica, lo que supone un notable incremento interanual del 66%. Unas 49.950 se encuentran ya calificadas, mientras que 13.700 están en conversión y las restantes mil en su primer año de prácticas. Por superficies destacan el barbecho y el abono verde, con 25.600 hectáreas, seguidos por los cereales y leguminosas, con casi 14.400 hectáreas, el olivar (8.600 hectáreas), la vid (4.950 hectáreas), los frutos secos (3.900) y los pastos, praderas y forrajes (3.300 hectáreas).

Productores. Están registrados 1.074 productores ecológicos y 76 elaboradores. Se encuentran en actividad 66 industrias ecológicas vinculadas con la producción vegetal, entre las que destacan 27 bodegas y 16 almazaras. También hay otras diez industrias ecológicas relacionadas con la producción animal, de las que 5 son queserías.

Ganadería ecológica. Existen 40 explotaciones ganaderas ecológicas de las que 12 se dedican al vacuno de carne, 9 al ovino de carne, 7 al caprino de carne, mientras que hay 5 en ovino de leche, 4 de apicultura y 1 en vacuno de leche, caprino de leche y huevos. La ganadería ecológica no se ha desarrollado tanto como la agricultura en Castilla-La Mancha.





ASOCIACIÓN TIERRA SANA DE CASTILLA - LA MANCHA



El aceite de oliva extra virgen es, por el momento, el único producto que vende la Asociación Tierra Sana, aunque pronto comercializará vino, almendras y otros alimentos ^{ABC}

Uno de los problemas comerciales con los que se encuentra la asociación Tierra Sana de Castilla-La Mancha es que **los consumidores suelen confundir ecológico con transgénico, dos cosas absolutamente opuestas**

«Tierra sana»: alimentos naturales

TEXTO: GUSTAVO A. MUÑOZ

TALAVERA. «Tierra sana de Castilla-La Mancha» es una asociación de productores, elaboradores y consumidores de productos ecológicos, un concepto que no trata más que poner en el mercado alimentos hechos a la vieja usanza, sin utilizar compuestos químicos sintetizados.

Si embargo, como manifiesta a ABC el gerente de esta entidad, Daniel Gómez, son muchos los consumidores que confunden productos ecológicos con transgénicos, dos conceptos absolutamente opuestos, ya que mientras el primero apuesta por volver a las calidades y sabores anteriores, los caseiros, lo transgénico opta por las mezclas, injertos en busca de nuevos y raros productos no creados por la naturaleza y cuya influencia sobre la salud es todavía desconocida.

La agricultura ecológica lo que pretende es generar productos de calidad y procurar la conservación de la tierra al no utilizar sustancias que puedan degradarla a medio o largo plazo. En cualquier caso se trata de produc-

tos con las mayores garantías para el consumidor.

Tierra Sana, que es la marca con la que se han comenzado a comercializar productos ecológicos, tiene su sede en el Mercado Nacional de Ganado de Talavera de la Reina, gracias a un convenio firmado con el Ayuntamiento de la ciudad. Por el momento ya venden un aceite de oliva extra virgen con su marca, y pronto habrá vino, almendras y otros productos. Precisamente los responsables de esta asociación que ya cuenta con más de 80 integrantes, echa de menos más elaboradores, es decir, fabricantes manufactureros de productos ecológicos, lo que abre nuevas expectativas empresariales.

El uno por ciento de la región

Los terrenos utilizados para el cultivo o cría de ganado ecológico es todavía bajo, unas 3.000 hectáreas, que es el uno por ciento del territorio agropecuario de Castilla-La Mancha. De esos terrenos, la mayor parte se dedica al cereal y el olivar.

El centro de esta entidad abierto en el mercado talaverano conlleva el funcionamiento de una lonja de productos ecológicos que forma parte del organismo de interlonjas con presencia en todo el territorio nacional y en la comunidad europea. A la lonja talaverana acuden personas vinculadas con el sector de Extremadura, Andalucía y Madrid, por lo que está adquiriendo una creciente influencia en el establecimiento de precios «justos».

Cooperativa de compras

La entidad asesora a los agricultores y ganaderos sobre la certificación de productos ecológicos que otorga la Administración, al mismo tiempo que sirve de cooperativa de compras de materia o servicios para sus asociados, a la vez que es la gestora de la marca «Tierra Sana» que poco a poco veremos crecer en los supermercados y tiendas de alimentación. La asistencia a ferias y los cursos dirigidos a consumidores y escolares, son otras actividades de la asociación.

Daniel Gómez dice que efectivamente ahora los productos ecológicos son un poco más caros que los normales, aunque a medida que crezca el consumo se igualarán. Entre los establecimientos que actualmente ofrecen una nutrida sección de alimentos ecológicos está la cadena Carrefour, especialmente en alimentación infantil. También existen tiendas especializadas en Ciudad Real capital y en Albacete. En Talavera hubo una que acabó desapareciendo.

Una normativa más clara

Se quejan los representantes de «Tierra Sana» de que la Administración mantenga todavía una clasificación de los productos de alimentación que induce a la confusión. Existen los alimentos convencionales, los llamados productos de protección integrada y los ecológicos. Para esta asociación bastaría con diferenciar entre los convencionales y los que cumplen la normativa para ser considerados de calidad ecológica.

Patronal y UGT llegan a un acuerdo en el convenio del comercio de Albacete

Critican la actitud de CC.OO. por no adherirse al mismo y acusan al sindicato de «faltar a la verdad»

● El convenio prevé una subida salarial del IPC más el 0,65%, que se pagará con carácter retroactivo, calculado sobre las tablas salariales a 31 de diciembre de 2005

M. M., EFE

ALBACETE. La Federación de Empresarios del Comercio de Albacete y el sindicato UGT han suscrito finalmente un acuerdo para el sector que implica una subida del IPC real más el 0,65% para los años 2006 y 2007. Un acuerdo que no ha encontrado el apoyo de CC.OO.

Para la Federación de Comercio de Albacete, la firma del acuerdo con UGT es «un acto de responsabilidad» para el año de 2007 en el que se compensa salarialmente a los trabajadores para el año 2006, con una subida salarial del IPC más el 0,65% y que se pagará con carácter retroactivo, calculado sobre las tablas salariales vigentes a 31 de diciembre de 2005 y se abonará a los trabajadores en el mes siguiente a la publicación del IPC real del año 2006.

La vigencia del convenio será de un año, con una subida salarial del IPC que se abonará a cuenta de este incremento un 2,65% sobre los conceptos

económicos previstos en las tablas actualizadas. Dicho aumento contempla también modificaciones en la jornada de los sábados de feria en los que se especifica claramente la no apertura de los comercios, un añadido en licencias sobre consultas médicas de los trabajadores y, por último, la equiparación de la categoría de auxiliar de caja en 2 años a la categoría de auxiliar administrativo u oficial de segunda, así como una subida lineal de 10 euros mensuales sobre el salario base para el año 2007.

En un comunicado, la Federación de Comercio lamenta que CC.OO. no se haya adherido al mismo «en un acto de irresponsabilidad por parte de algunos de sus dirigentes —asegura— dado que está faltando a la verdad a los trabajadores, informando unos datos falsos de una subida de IPC más un punto que, como ya hemos aclarado, no es cierto».

Incremento salarial

La patronal considera que ha hecho un esfuerzo importante «para no dejar a los trabajadores sin incremento salarial», además, con un aumento sobre el IPC que «se ha firmado sin este incremento en numerosas provincias de España, contribuyendo una vez



El presidente de la Federación de Comercio y los representantes de UGT

M. M.

más a la paz social tan importante en estos momentos de profunda crisis que esta soportando el sector».

Mientras, el sindicato UGT ha hecho una llamada a los empresarios del comercio para que apliquen el acuerdo «en cuanto se publique el convenio», que afecta a 10.000 trabajadores en la provincia.

El secretario provincial de UGT, Segundo Camacho, señaló que en la mesa de negociación estuvo también presente el sindicato CC.OO., «que no aportó ninguna solución» y que no suscribió el acuerdo. El sindicalista recordó que la movilización en el sector convocada por CC.OO., porque no está de acuerdo con la subida pactada por UGT, «no es para defender los derechos de los trabajadores, sino en defensa de un estatus que ellos mismos califican de hegemónico», dijo.

Agregó que CC.OO. «confunde hegemonía con actitud intransigente, despotica y de intento de sumisión del resto de los agentes sociales de la provincia».

En cuanto a las condiciones del acuerdo, el secretario regional de la Federación de Comercio de UGT, Ramón Correoso, explicó que, además de la subida del 0,65%, uno de los «caballos de batalla» de la negociación del convenio era la congelación de la antigüedad por parte de los empresarios que ahora «se deja como estaba, ya no se congela».

Además, destacó que el acuerdo contempla que presentando un justificante, al trabajador que tenga que acudir al médico no se le descontará el tiempo utilizado, y dijo que los sábados de feria por la tarde se cerrarán todos los comercios.

Unos 300 parados se benefician de los módulos de empleo en empresas

ABC

TOLEDO. Las empresas consiguen, mediante el programa de Módulos de Formación y Empleo en empresas y entidades sin ánimo del lucro del Sepecam, trabajadores formados «a la carta» para cubrir sus necesidades de personal. A la vez, los desempleados beneficiados por este programa, aprenden un oficio mientras practican sus conocimientos y reciben por ello la retribución correspondiente. Una vez concluido el programa, al menos un tercio de los participantes deben ser contratados por las empresas.

En 2006 se han llevado a cabo 25 proyectos acogidos al programa de Módulos de Formación y Empleo en empresas y entidades sin ánimo de lucro en Castilla-La Mancha, de ellos se han beneficiado 281 desempleados y la inversión del Servicio Público de Empleo ha sido de 1.041.800 euros.

El paro aumentó en el mes de noviembre en 692 personas

ABC

TOLEDO. El número de parados registrados en las Oficinas de Empleo en Castilla-La Mancha al término del mes de noviembre aumentó en 692 personas en relación con el mes anterior, con lo que el número de desempleados se situó en 89.435.

Según datos del Ministerio de Trabajo, el aumento del paro en términos porcentuales fue del 0,78%, mientras que en el conjunto de España aumentó un 1,52%.

El paro subió especialmente en Cuenca (2,05%), mientras que bajó sólo en Guadalajara (1,28%). En relación con noviembre de 2005, el paro en la Comunidad bajó en 2.540 personas (2,76%). El paro masculino se situó a finales del mes pasado en 27.401 mientras que el femenino se cifró en 62.034.

Del total de parados de Castilla-La Mancha, 12.404 son menores de 25 años, de ellos 7.573 son mujeres y 4.831 hombres. Por sectores, el paro registrado varió en las siguientes magnitudes: en Agricultura subió un 2,58%, en Industria aumentó un 0,17%; en Construcción aumentó un 1,81%; en Servi-

cios subió un 0,51% y en el colectivo sin empleo anterior aumentó un 1,16%. El número de contratos de noviembre se elevó a 56.366, es decir 10.322 menos que en el mes anterior. De ellos, 8.002 fueron contratos indefinidos, lo que supone un aumento de 341 respecto al mes anterior.

Tras conocer estos datos, la consejera de Trabajo y Empleo, Magdalena Valerio, dijo que, pese al repunte «leve» del paro en noviembre respecto al mes anterior, ha sido el 13 mes consecutivo en que ha bajado la tasa de paro interanual. Valerio indicó que además es habitual que en noviembre suba el desempleo.

No obstante, destacó el comportamiento del índice interanual, con una bajada del paro del 2,76%, y con los jóvenes menores de 25 años como «protagonistas», incluidas las mujeres. Resaltó también el aumento de la contratación indefinida, por encima de la media nacional, así como que el 65% de los contratos indefinidos provienen de la conversión de los contratos temporales gracias a la reforma laboral en vigor desde el pasado 1 de julio.

Mujeres, jóvenes e inmigrantes, los más castigados

El sindicato CC.OO. ha calificado de «negativos» los datos publicados por el Ministerio de Trabajo y Asuntos Sociales respecto a la evolución del desempleo, porque «una vez más vuelven a ensañarse con los colectivos más castigados por el mercado de trabajo: mujeres, jóvenes e inmigrantes; aunque en este mes el colectivo masculino se resiente». El sindicato resaltó los altos volúmenes de desempleo dentro del colectivo femenino y ha pedido a las empresas que utilicen el amplio paquete de bonificaciones que hay para la contratación indefinida de mujeres.

«Que las empresas aprovechen la oportunidad que se les brinda, aprovechando los incentivos económicos y con la vista puesta en la mejora de la competitividad, la seguridad y la productividad de sus empresas que se derivará de la reducción de la temporalidad», avisa.

«Economía de Castilla-La Mancha» cumple diez años de información socioeconómica

El próximo martes, 12 de diciembre, ABC celebrará un acto conmemorativo en Toledo

● El presidente de Castilla-La Mancha, José María Barreda, y representantes del mundo empresarial de la región acudirán a esta cita en San Pedro Mártir

ABC

TOLEDO. El próximo martes, 12 de diciembre, se celebrará un acto en la Iglesia de San Pedro Mártir, en Toledo, para conmemorar el décimo aniversario de Economía de Castilla-La Mancha, el suplemento que ABC publica los jueves, con difusión regional, de información de interés sobre las empresas y sectores de Castilla-La Mancha.

Ese mismo día se ofrecerá a los lectores un suplemento especial sobre la evolución de la economía regional en estos últimos diez años y a las 19.30 se celebrará un acto, con la asistencia del presidente de Castilla-La Mancha, José María Barreda, y del director de ABC, José Antonio Zarzalejos, así como representantes del mundo empresarial, sindical y de las administraciones públicas de Castilla-La Mancha.

Empresarios premiados

En este evento, presentado por el periodista toledano de Punto Radio, Félix Madero, se entregarán dos premios a dos empresarios de la región, el bodeguero ciudadrealeño Félix Solís Yáñez, y el presidente de la Cámara de Comercio de Toledo, Fernando Jerez. El primero recibirá un galardón por su trayectoria empresarial vinculada siempre al mundo del vino, y el segundo como joven empresario emprendedor, responsable de numerosos negocios en la provincia de Toledo.

Se trata de unos premios en los que se quiere reconocer al mundo empresarial de Castilla-La Mancha, que ha realizado en los últimos años un gran esfuerzo por mejorar sus estructuras productivas, aumentar su competitividad y crecer en los mercados nacionales e internacionales. En la persona de Félix Solís se quiere destacar al empresario que desde temprana edad puso en marcha un negocio familiar que, con el paso del tiempo, se ha convertido en un referente del sector. Se trata de un ejemplo de empresa familiar que ha conseguido sobrevivir a varias generaciones con gran éxito.

En el caso de Fernando Jerez, representa a todos los emprendedores que en Castilla-La Mancha han apostado por la actividad empresarial como carrera profesional y por la diversificación de sus negocios, la innovación y

las nuevas tecnologías para ser más competitivos; una generación nueva que viene empujando fuerte en el tejido empresarial castellano-manchego.

Durante los diez años que lleva en la calle «Economía de Castilla-La Mancha», se ha procurado informar de todos los sectores que trabajan en crear riqueza y empleo en esta Comunidad Autónoma. Fue el 19 de septiembre de 1996 cuando salió a la luz el primer número y en esa ocasión el primer reportaje hacía referencia a los Centros Tecnológicos como ejemplos de desarrollo e innovación, en una región que aún hoy tiene un importante déficit tecnológico.

Con esta apuesta de ABC pretendíamos hace diez años difundir la actividad económica y agraria de nuestra región, con el fin de contribuir a su progreso. Una información que no se ha quedado sólo en informar de los progresos que se han producido, sino también de los problemas que han impedido un mayor crecimiento. En los próximos años seguiremos apostando por el tejido productivo de Castilla-La Mancha e intentaremos recoger, como hasta ahora, toda la información de interés para nuestros lectores.



PILAR HERNÁNDEZ

Tan deprisa, tan despacio

Fue el 19 de septiembre de 1996 cuando se publicó el primer número de «ABC de la Economía de Castilla-La Mancha». La portada y las primeras páginas estaban dedicadas a los Centros Tecnológicos de la región, como ejemplos de innovación y desarrollo tecnológico en una Comunidad con un importante déficit en nuevas tecnologías, que aún hoy arrastra. El entonces consejero de Industria y Trabajo, Alejandro Alonso, daba su opinión sobre la importancia de estos centros para dar servicio a las empresas, tan necesitadas de innovación para ser competitivas. Después de diez años, estos laboratorios siguen funcionando con gran éxito y son un apoyo imprescindible para sectores como la madera, la arcilla, el calzado o la confección.

En ese primer número también publicábamos un reportaje sobre el Mer-



Diez años han pasado desde la primera portada a la del pasado jueves

H.F.

se encargaba de recogerlas y llevarlas a la redacción. No era frecuente, pero sí ocurrió en alguna ocasión, que el sobre, por causas desconocidas, se quedara por el camino y no llegara a su destinatario.

Ni que decir tiene que el uso del correo electrónico ha sido un gran avance en estos últimos años; además de ser un vehículo de información cada vez más utilizado por las empresas y las instituciones, ha supuesto un importante ahorro de tiempo, sobre todo si se tiene en cuenta que hasta su implantación las crónicas de los corresponsales se daban a través del teléfono. Imagínense una doble página de información.

Pero «Economía de Castilla-La Mancha» no hubiera sido posible sin la inestimable colaboración de los corresponsales que en cada una de las provincias de la región han trabajado y lo siguen haciendo para ofrecer la mejor información económica y agraria. Gracias a Amparo, Mercedes, Miren, Carmen, Belén, Julia, Elisa, Mariano, Carlos, Juan Carlos, Igualada... Y gracias también a todos los responsables de gabinetes de prensa —cada vez más numerosos— que han facilitado esta labor.

cado Nacional de Ganado de Talavera que aspiraba a convertirse en uno de los más grandes de Europa; lamentablemente, el paso del tiempo no ha sido muy favorable para la evolución de este recinto, que ha pasado por momentos muy difíciles.

Diez años pueden pasar muy deprisa para unos o muy despacio para otros. Algunas empresas se han quedado por el camino, otras han seguido avanzando y son más, afortunadamente, las que se han creado que las disueltas.

También para la redacción de ABC han sido muchos los cambios que se han producido en este tiempo. En los primeros números, para ilustrar las informaciones, debíamos enviar las fotografías en papel —aún no había llegado la era digital— en el autobús del «Galiano» a Madrid, dos días antes de su publicación. Un mensajero

| Cerámica |

Estudian un método para utilizar los lodos como materia prima

EP. El Ayuntamiento de Talavera ha completado la primera de las tareas técnicas del proyecto «Life Ecocerámica», para introducir un nuevo método de gestión mediante el reciclaje y aprovechamiento de los lodos que se producen en la estación depuradora de aguas residuales. El método consiste en tratar los lodos para su utilización como materia prima en la fabricación de productos cerámicos.

| Eurocopter |

Declarado de Interés Singular el Parque Aeronáutico de Albacete

ABC. El Consejo de Gobierno de Castilla-La Mancha ha dado el visto bueno definitivo al Proyecto de Singular Interés del Parque Aeronáutico y Logístico de Albacete, lo que, según la Junta, es un importante avance para la instalación de la factoría Eurocopter en la ciudad. También se ha aprobado el proyecto de Ley de Fomento de las Energías Renovables y Eficiencia Energética.

| Ecovidrio |

Acuerdo con el Ayuntamiento de Toledo para recuperar el vidrio

ABC. El Ayuntamiento de Toledo y Ecovidrio, organización sin ánimo de lucro encargada del reciclado de los envases de vidrio en España, han firmado un convenio de colaboración para el fomento de la recuperación y aprovechamiento de los envases de vidrio en la ciudad. A partir de enero de 2007, Ecovidrio pagará al Ayuntamiento 15,2 euros por tonelada de vidrio recogido.

Las empresas de la región producen el 22% de las emisiones contaminantes

EFE

TOLEDO. El 70% de las emisiones de efecto invernadero que se registran anualmente en Castilla-La Mancha se deben a lo que se conoce como «contaminación difusa», es decir al transporte y al uso doméstico y solo el veintidós por ciento a las empresas. Así lo puso de manifiesto el consejero de Medio Ambiente y Desarrollo Rural, José Luis Martínez Guijarro, durante unas jornadas sobre cambio climático organizadas por Comisiones Obreras en colaboración con la Junta de Comunidades.

El titular de Medio Ambiente hizo un balance «muy positivo» de lo que constituye la aportación al conjunto nacional de la comunidad autónoma en emisiones contaminantes. Dijo que la superficie forestal de la región absorbe, por el denominado «efecto sumidero», 518 toneladas de carbono al año, frente a las 27 toneladas de emisiones contaminantes previstas para 2007 en el conjunto de la región.

De estas 27 toneladas de gases contaminantes, casi 10 proceden de las grandes empresas asentadas en el territorio regional como las cementeras, las fábricas de cerámica industrial y las dedicadas a la producción de energía, hasta un total de 91 que están incluidas en el Plan Nacional de Asignaciones.

El secretario regional de CC.OO., José Luis Gil, dijo que también un sindicato tiene obligación de colaborar para lograr una vida mejor y contribuir a solucionar uno de los problemas más acuciantes que tiene hoy en día nuestra sociedad como es el cambio climático.

«Nuestro compromiso —manifestó Gil— va más allá del aspecto reivindicativo» y se refirió a los costes laborales del «desarrollismo incontrolable» que está directamente relacionado con la acción del hombre, por lo que «tenemos la oportunidad de actuar a tiempo, pues, de lo contrario los costes serán mayores». Los costes de España para hacer frente a las desviaciones de los niveles contaminantes se cifran en 6.000 millones de pesetas.

Gas Natural prevé ampliar el servicio a 30 nuevas localidades en los próximos años

Prevé la incorporación en 2007 de 26.000 nuevos clientes

● La compañía distribuye gas actualmente a 51 municipios de Castilla-La Mancha, donde un 46% de la población tiene acceso a esta fuente de energía

ABC

TOLEDO. Gas Natural prevé llegar en el año 2009 al 60% de la población en Castilla-La Mancha. Para el próximo año, la compañía espera superar los 185.000 puntos de suministro en la región con la incorporación de cerca de 26.000 nuevos clientes.

El director general de Gas Natural en Castilla-La Mancha, Roberto Cámara, ha asegurado que la compañía viene ultimando su segundo Plan de Gasificación, que en breve será presentado a la Junta de Comunidades y que, básicamente, pretende extender la distribución a más de 30 nuevas localidades en los próximos años. La red de distribución superará a final de año los 2.000 kilómetros, de los que más de 200 se han construido en 2006.

Consumo industrial

La compañía distribuye gas actualmente a 51 municipios de Castilla-La Mancha, donde un 46% de la población tiene acceso a esta fuente de energía. El 90 por ciento del consumo, que alcanzará los 21.000 gigavatios este año, es industrial, sector al que se suministra unos 20.000 gigavatios, mientras que alrededor de 1.600 son para consumo doméstico.

En Castilla-La Mancha la compañía cuenta con clientes como Fertiberia, la central térmica de Aceca, principal cliente en la región, Elcogas o las cerámicas de la provincia de Toledo. La importancia de esos clientes hace que el consumo de gas en la región alcance los 21.000 gigavatios y esté muy próximo al de Madrid, que es de 25.000.

Gas Castilla-La Mancha prevé finalizar este año con 24.000 nuevos clientes y cerrar el año con más de 160.000 en toda la región.

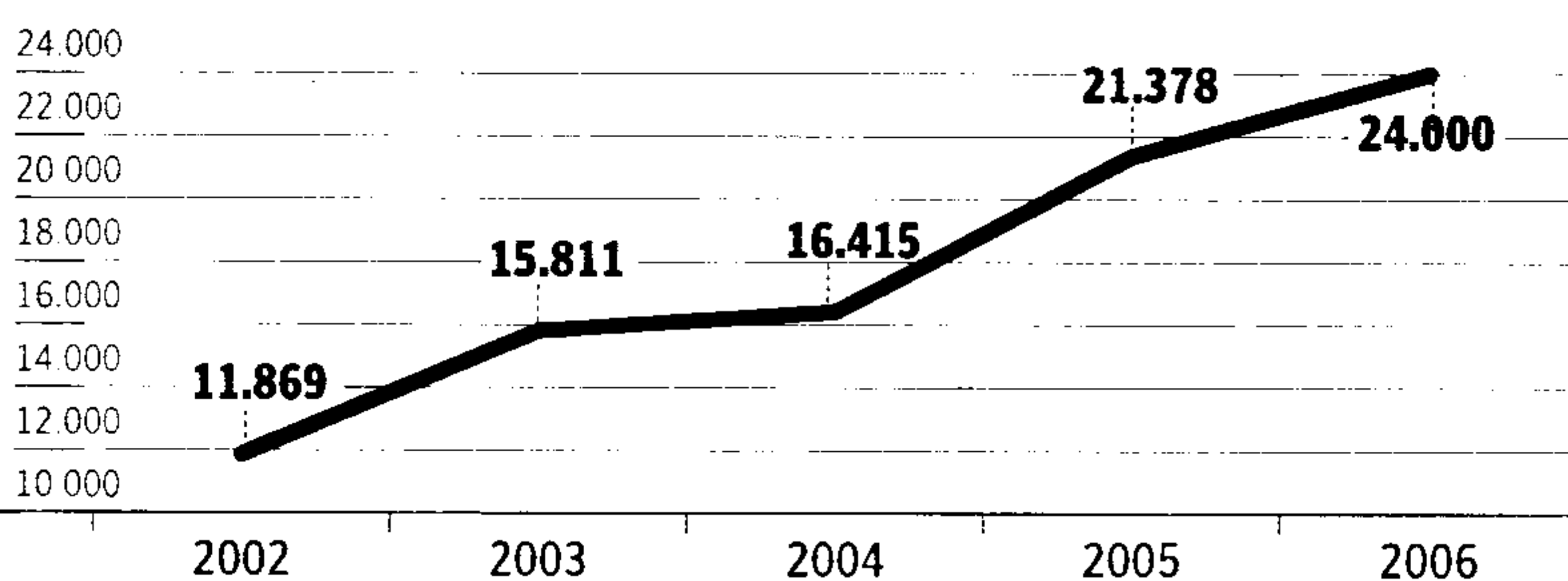
Redes de transporte

Cámara, que destacó que el gas natural se utiliza en un 95 por ciento de las viviendas de nueva edificación, explicó que en 2006 la compañía ha invertido

INCORPORACIÓN DE NUEVOS CLIENTES EN CASTILLA-LA MANCHA

Mercado de Gas Natural

En número de clientes



Inversiones en 2007

Municipios. El próximo año, Gas Natural pretende inicial el suministro a Villarrobledo, Miguelturra, Pantoja, Alameda de la Sagra, Numancia de la Sagra, Añover de Tajo, Yuncos, Yuncler, Villaluenga de la Sagra, Cobeja, Magán, Mocejón, Yeles, Carrión de Calatrava y Torralba de Calatrava.

Se construirán los ramales de acceso a las poblaciones de Almansa, La Roda y Albacete, actualmente suministrados por la planta de GNL, Villarrobledo y Socuéllamos.

Inversiones. El Grupo tiene previsto invertir en la región 40 millones de euros, que se destinarán a la ampliación de la red para llevar el suministro a nuevos clientes; renovación y mejora de la actual.

Red de transportes. La red de transporte y distribución se ampliará en más de 200 kilómetros, alcanzándose los 2.200 kilómetros de longitud.

Clientes. Se prevé la incorporación de cerca de 26.000 nuevos clientes en el año 2007, superando los 185.000 puntos de suministro.

do 30 millones de euros en la región, principalmente en redes de transporte y distribución.

Recordó que Gas Castilla-La Mancha tiene un plan estratégico hasta 2011 y prevé pasar de suministrar a 51 localidades a 81, al tiempo que señaló que las decisiones de implantación de la compañía dependen mucho de la

nueva construcción.

Entre las inversiones acometidas este año está la canalización de Ciudad Real a Daimiel, que permitirá sustituir el microdepósito de gas licuado a primeros de año. Durante 2006 la red de transporte y de distribución de gas natural se ha incrementado en 200 nuevos kilómetros, con lo que supera los 2.000 kilómetros de longitud.

Gas Castilla-La Mancha cerrará este año con 24.000 clientes nuevos frente a los 11.869 que incorporó en 2002 y el próximo año invertirá 40 millones de euros, construirá 250 kilómetros de red y prevé superar los 185.000 puntos de suministro con la incorporación de 26.000 nuevos clientes.

54 nuevas poblaciones

La compañía espera obtener el próximo año del Gobierno regional autorización administrativa para acceder a 54 nuevas poblaciones en la región, lo que permitirá la firma de un nuevo convenio de gasificación.

La empresa, según explicaba el director general en Castilla-La Mancha, ha continuado trabajando para mejorar la calidad de servicio y la atención al cliente en todos sus procesos. A través del portal Gas Natural, los clientes pueden realizar gestiones on line y tener acceso a los productos y servicios de la empresa. En el espacio de la «Oficina Virtual» se puede realizar la lectura del contador, alta y baja de suministro, gestionar, domiciliar y estructurar facturas y contratar productos y servicios.

La actividad exportadora alcanzará al cierre de 2006 un crecimiento del 7,1%, aunque las importaciones lo harán en un 25%.

Siguen siendo pocas las empresas que venden en el exterior y mucha la concentración de productos en los mismos países

Mucha concentración y poca diversificación

TEXTO: PILAR HERNÁNDEZ

TOLEDO. Aunque 2006 finalizará con datos positivos para Castilla-La Mancha en comercio exterior, con un crecimiento de las exportaciones del 7,1%, lo cierto es que las importaciones han aumentado espectacularmente y el saldo comercial es negativo. Pero el problema no está tanto en los números como en la actitud empresarial. Se siguen produciendo las mismas pautas de los últimos años: son las mismas empresas las que exportan sus productos y en un mercado muy reducido, concentrado principalmente en los países de la Unión Europea.

Según aseguraba el director territorial del Instituto de Comercio Exterior (ICEX), Pedro Antonio Morejón, en la presentación de las previsiones de evolución del comercio exterior en 2006, siguen siendo las mismas empresas las que exportan sus productos al exterior, poco más de mil en Castilla-La Mancha, por lo que una de las principales tareas del ICEX es que sean más las compañías que se inicien en la exportación; indicaba que no es tan importante que las empresas que ya exportan incrementen sus ventas al año un uno o dos por ciento, como que las que no lo hayan hecho nunca se inicien en este mercado.

Otro problema es la concentración de productos castellano-manchegos en un número muy pequeño de países, principalmente de la Unión Europea, y la escasa diversificación de los negocios, lo que puede desestabilizar la marcha de una empresa en función del comportamiento del mercado.

Pedro Morejón también hacía referencia al importante incremento de las importaciones, lo que demuestra que el consumidor no renuncia a productos del exterior, más baratos y con mejores calidades, lo que puede provocar que tampoco sea fácil vender en el mercado nacional ante la competencia de productos del exterior.

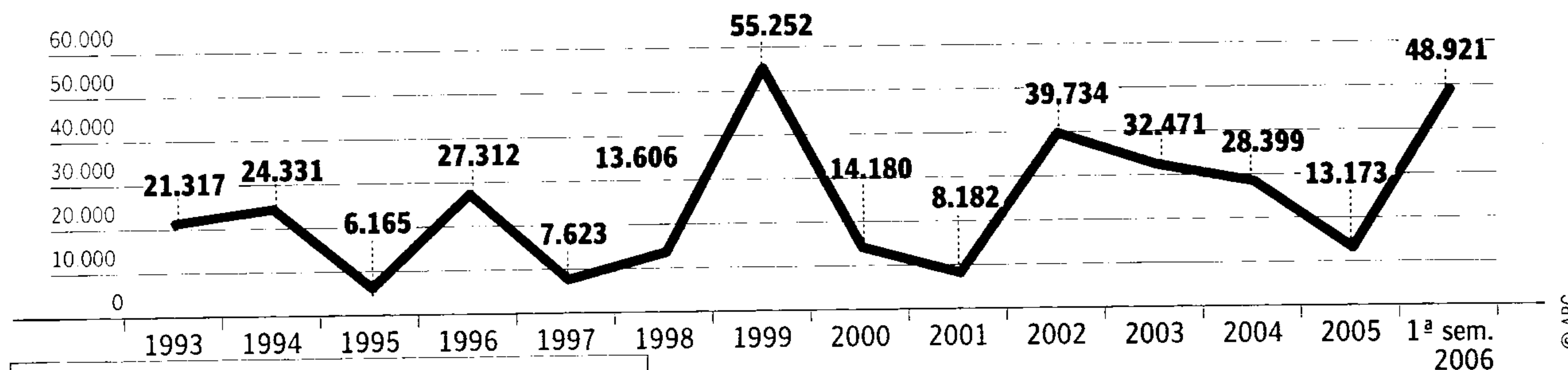
Inversión extranjera

El responsable de Comercio del Ministerio de Industria en Castilla-La Mancha también ha hecho referencia a la inversión extranjera en la región con un balance que incita al optimismo, puesto que ésta se ha recuperado. Así, la cantidad global de la inversión en los últimos trece años ha alcanzado los 340 millones de euros. Con los datos del primer semestre de 2006, se puede hablar ya, según Morejón, de más de 48 millones de euros, una cifra que se acerca a la alcanzada en 1999, cuando se llegó a los 55,2 millones de euros, la inversión más importante en los últimos ejercicios.

En el primer semestre de 2006, Castilla-La Mancha ocupaba el puesto noveno en el ranking de la evolución de la inversión extranjera, una tabla que en-

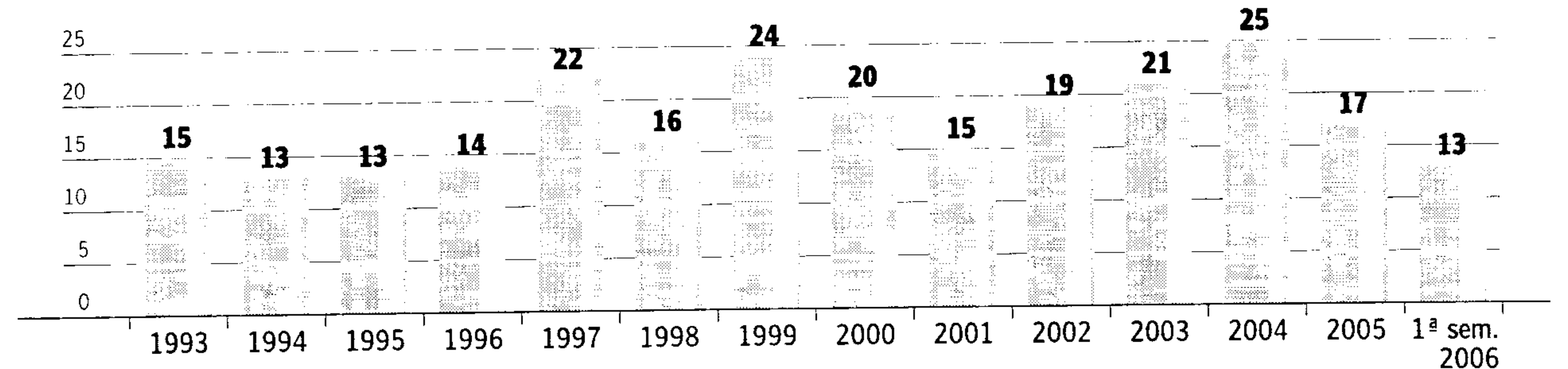
INVERSIÓN EXTRANJERA EN CASTILLA-LA MANCHA

En miles de euros



Países inversores en Castilla-La Mancha

En número de países por año



cabeza Madrid con más del 51% del total de la inversión en España. La cercanía de la capital de España puede ser aprovechada por Castilla-La Mancha para la captación de inversores.

En el ámbito nacional, los principales países inversores son Francia, Estados Unidos, Reino Unido y Alemania, que concentran el 60% del stock y continúan siendo los principales en inversión extranjera directa en 2005. En Castilla-La Mancha ocurre lo mismo que en España, siendo mayoritarios los países inversores de la UE. Los Países Bajos, seguidos de Francia, Alemania, Reino Unido, Dinamarca y Esta-

dos Unidos, son los que más han invertido en la región. Estos seis acaparan más del 83% del total invertido en las cinco provincias desde 1993. A lo largo de estos trece años las operaciones fluctúan notablemente de unos años a otros, merced básicamente a grandes operaciones puntuales, si bien la tendencia parece ser ascendente.

Los sectores en los que más se invierten en la región son artes gráficas, fabricación de vehículos y componentes, alquiler de maquinaria y equipos, construcción, agricultura, ganadería y caza, extracción de minerales, e industria de productos alimenticios.

En cuanto a las inversiones de Castilla-La Mancha en el exterior tienen, prácticamente, los mismos destinos que en el resto de España, es decir, la UE y el mercado americano. Desde 1993 hasta el primer semestre de 2006 se han alcanzado cifras de 137 millones de euros, lo que supone menos de la mitad de lo invertido en la región por países extranjeros. España, sin embargo, sigue una tendencia diferente, ha invertido en el exterior más del doble de lo recibido. Los países destino de la inversión de Castilla-La Mancha son, por orden, Brasil, Alemania, Reino Unido, Argentina y Cuba.

Las importaciones crecerán un 25% al finalizar el año

Las previsiones para el año 2006, a punto de concluir, es que las exportaciones en Castilla-La Mancha crecerán un 7,1%, situándose en unos 2.870 millones de euros —en España se espera un crecimiento del 11,9%—; mientras que las importaciones tendrán un crecimiento del 25%, llegando a los 5.830 millones de euros —en el conjunto nacional el aumento no superará el 15%—.

Con estos datos, la balanza comercial de Castilla-La Mancha al finalizar el año se situará en un sal-

do negativo de 2.960 millones de euros, una cifra que es incluso superior al volumen de exportaciones que se obtendrá al finalizar el año. Según el director territorial del ICEX, este espectacular crecimiento de las importaciones compensa la bajada sufrida el pasado año. Es Guadalajara la provincia que más influye en la evolución, motivado por las multinacionales que hay instaladas en su territorio. Así, el volumen de importación en la provincia llegará a los 3.250 millones de

euros, con un crecimiento del 30%, seguida de lejos por Toledo, con un crecimiento del 17%. Aunque hay que destacar a Cuenca, que al finalizar el año habrá incrementado sus importaciones un 70%, aunque con volúmenes sensiblemente inferiores a los del resto de provincias. De los 58,4 millones de euros del año 2005 se pasará a los 100 millones al finalizar éste. En cuanto a las exportaciones, según la última previsión de evolución de comercio exterior, elaborada por la Dirección

Territorial de Comercio, crecerán más de un 7%. Toledo y Ciudad Real son las provincias que encabezan el volumen de ventas al exterior, con 775 y 755 millones de euros, respectivamente, aunque el mayor porcentaje de crecimiento es para Albacete, que aumentan sus exportaciones un 22,6%, con un volumen de ventas de 565 millones de euros. Por el contrario, Guadalajara verá rebajado su volumen un 2,6%, puesto que de los 662 millones de euros que se exportaron en 2005 se pasará a los 645 millones.

Barreda destaca que el progreso se obtiene de una «sociedad activa y trabajadora»

Quinientas personas asistieron a la VIII gala de la Federación de Empresarios de Puertollano

● El presidente de FEPU aseguró que están viviendo «un punto de inflexión» porque se ha cambiado la imagen corporativa y se ha promocionado la formación

J. Y. CIUDAD REAL. El presidente de Castilla-La Mancha, José María Barreda, participó la noche del pasado sábado en la VIII gala anual de la Federación de Empresarios de Puertollano (FEPU), en cuyo transcurso aseguró a los empresarios presentes que «en esta tierra necesitamos gente como vosotros porque no hay otra manera de progresar que a través de una sociedad activa y trabajadora».

El presidente se refirió al esfuerzo colectivo de la sociedad castellano-manchega, cuyo dinamismo es el motor del progreso y desarrollo de la región, por lo que señaló que «ahora estamos haciendo las cosas, incluso mejor que otros». Tras felicitar a los empresarios premiados por FEPU, Barreda puso de manifiesto su confianza en el futuro de Puertollano y en el de su co-

marca, porque, además de capital humano, la ciudad verá incrementado su tejido tecnológico con los dos futuros centros de investigación sobre energía solar fotovoltaica de concentración y de la energía procedente del hidrógeno. El presidente regional aseguró que Puertollano será un nudo geográfico privilegiado porque estas nuevas infraestructuras completarán —junto al AVE y al futuro aeropuerto Don Quijote— las comunicaciones y la oferta tecnológica.

Servicio mancomunado

El presidente de FEPU, Antonio Caballero, comenzó su intervención de forma emotiva al recordar al anterior presidente de la federación empresarial, Vicente Buendía, fallecido recientemente. En el marco del décimo aniversario de la fundación de FEPU, Caballero aseguró que están viviendo «un punto de inflexión» para la organización puertollanense porque se ha cambiado la imagen corporativa, ha empezado a funcionar el servicio de intervención mancomunado y se ha promocionado la formación. A estos proyectos se unirá en 2007 el inicio de la cons-



Los premiados de FEPU durante la gala de entrega de los galardones

ABC

trucción de una nueva sede social de FEPU en el Polígono Industrial La Nava II.

Premiados

Los premios que FEPU entregó en el marco de su vigésimo aniversario distinguieron al periodista y sociólogo Lorenzo Díaz, en la categoría de «Difusión Nacional de Puertollano»; y a los empresarios Antonio Gallardo, (Aluminios y Vidriados Gallardo), Mariano y Primitivo Ortega (Hermanos Ortega), e Hilario Díaz Sanroma, de Repuestos Hilario, con el reconocimiento «A toda una vida empresarial». Asimismo, se concedió un premio especial al alcalde de Puertollano, Joaquín Hermoso; y a la cofundadora de

FEPU, María Gracia Bonillo.

También hubo reconocimientos para el estanquero Fernando Bermejo, en la categoría «Promoción de la Unidad Empresarial»; para Enrique Armesto, propietario de Tintorería «La Madrileña», con el premio «Empresa Familiar»; para Agustín Guarnizo, de Hermanos Guarnizo, con el galardón a la «Innovación y Tecnología»; y para Antonio López, de Transportes Hijos de Hermanos López, en la categoría «Empresa singular».

A la gala, a la que asistieron 500 personas, asistieron además el presidente de Cecam, Jesús Bárcenas; y los alcaldes de Puertollano y de Argamasilla de Calatrava, Joaquín Hermoso y Fernando Calso, respectivamente.

Advanced Beauty Care, empresa ganadora de la primera edición del Premio Innueva del CEEI

ABC TOLEDO. Advanced Beauty Care, S.L. ha sido la empresa ganadora de la I edición del Premio Innueva, un galardón creado por la Fundación Centro Europeo de Empresas e Innovación, CEEI Talavera-Toledo, y patrocinado por la consultora Innopole, que trata de promover ejemplos de innovación empresarial en la provincia y generar un reconocimiento público a la labor innovadora de cualquier empresa.

El comité evaluador del Premio Innueva ha determinado que Advanced Beauty Care, S.L., empresa alojada en el vivero, es un claro ejemplo de innovación en un sector tan tradicional como es la perfumería y la estética.

El presidente de la Fundación CEEI Talavera de la Reina-Toledo, Fernando Jerez, y el director de la consultora Innopole, Fernando Ubieta, han sido los encargados de entregar el premio.

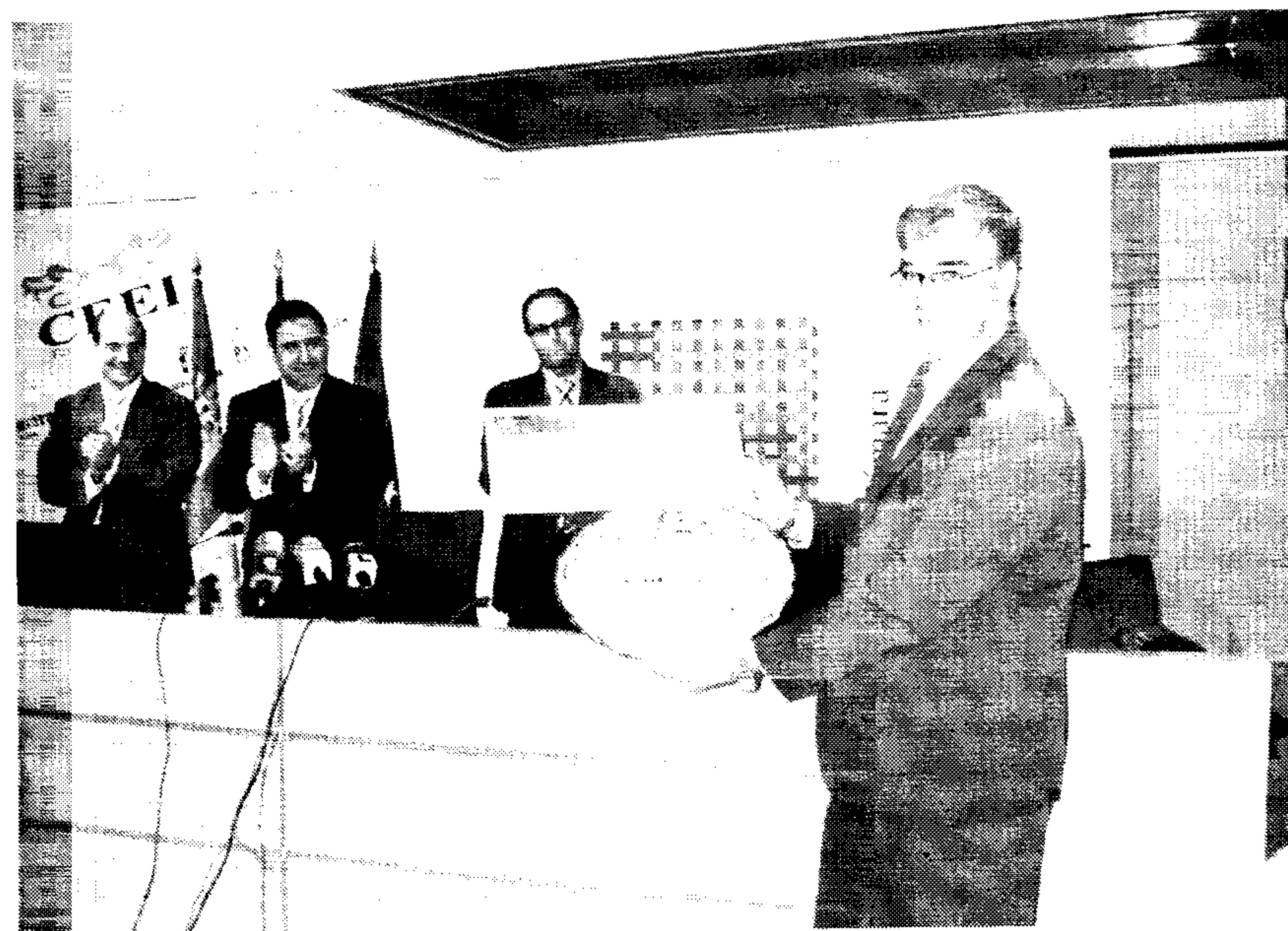
En esta primera edición, el Premio Innueva ha quedado limitado a las candidaturas presentadas por las empresas alojadas en el vivero, ya que el objetivo era promover el conocimiento general de estos emprendedores co-

mo ejemplos de innovación empresarial. En concreto, se presentaron once candidaturas al Premio Innueva, de las cuales finalmente seis fueron evaluadas por el comité.

Advanced Beauty Care S.L. es una empresa joven, perteneciente al mundo de la perfumería y la cosmética natural, cuyas líneas de trabajo son la aromaterapia, cromoterapia, cosmética y perfumería.

La empresa es propiedad de Antonio Serrano García, director general y con dilatada experiencia en el sector de la cosmética y peluquería, y Antonio Badrinas Ardévol, médico y antiguo profesor de la reconocida Academia de Estética Jean D'Estrès de Madrid. Además, la empresa cuenta con un departamento comercial, dirigido por Isabel Jiménez García, y un ingeniero químico, Sonia Mateo Serrano.

La idea fundamental de la empresa es innovar creando productos que atiendan a las necesidades actuales de la población, productos de alta calidad y de respeto al medio ambiente. La mayoría de sus productos están elaborados de manera artesana y están en-



El presidente de la Fundación CEEI, Fernando Jerez, y el director de la consultora Innopole, Fernando Ubieta, entregaron el premio —una cerámica y mil euros— al propietario de Advanced Beauty Care, Antonio Serrano

focados a spa, balnearios, centros de belleza, tiendas de regalo, herbolarios, farmacias, jardinería y casas rurales.

La voluntad de Advanced Beauty Care, S.L. de aparecer en el mercado, inicialmente español, surge de la constatación del vacío existente en este tipo de cosmética, ya que en el amplio abanico que va desde la cosmética de alto

nivel y gran calidad —copada por unas pocas firmas internacionales y escasamente una o dos nacionales— hasta la llamada «cosmética natural» que puede encontrarse en algunos comercios, existe un gran vacío reservado a productos naturales, de calidad y presentación óptimas, con un precio ajustado a un sector del mercado medio-alto.

Arturo Mesa destaca el crecimiento asociativo de la CEOE Ciudad Real en 2006

El recuerdo de Aurelio Álvarez sobrevoló en la entrega de los IX premios

● El presidente regional, José María Barreda, anunció que a partir del 1 de enero de 2007 las empresas familiares no pagarán el Impuesto de Sucesiones

J. Y.

CIUDAD REAL. El presidente provincial de CEOE-Cepyme, Arturo Mesa, destacó en la IX Gala de los Premios Empresariales de CEOE-Cepyme de Ciudad Real el crecimiento asociativo registrado por esta organización empresarial en 2006, un año en el que se ha inaugurado su nueva sede en Miguelturra que ha supuesto a los asociados una aportación de más de 800.000 euros.

Mesa señaló que el balance anual ha sido positivo también porque se ha integrado dentro de la estructura provincial de CEOE-Cepyme la Asociación de Empresarios de Tomelloso y en un futuro lo hará la Federación de Empresarios de Puertollano (FEPU).

El presidente de la asociación empresarial felicitó a los empresarios premiados en el transcurso de la gala —en la que participaron 1.500 personas y que estuvo presidida por el presidente regional, José María Barreda—, aunque tuvo palabras para el destinatario del Premio Institucional, el consejero de Industria y Tecnología, José Manuel Díaz-Salazar, de quien destacó «su labor, esfuerzo y sensibilidad para con las inquietudes empresariales».

También se refirió a Aurelio Álvarez, Premio Asociado de Honor a título póstumo, a quien comparó con el Quijote por el «proyecto magnífico del Reino de Don Quijote iniciado por él y por su hermano Julio, también fallecido». Quiso hacer un «homenaje sentido» al director general de la firma de construcción Avantis-Gedeco muerto recientemente que tenía mucha ilusión por desarrollar el proyecto de ocio en la capital que contempla un gran casino de juego.

Mesa resaltó, en otro momento, la honestidad y el tesón de los empresarios, cuya imagen a veces se ve manchada «por algunos ingratos», dado que «aquí no hay pelotazos ni especulación, sólo hay trabajo empresarial», aseguró.

Impuesto de Sucesiones

El presidente de Castilla-La Mancha, José María Barreda, anunció que a partir del 1 de enero de 2007 las empresas familiares de la comunidad autónoma no pagarán el Impuesto de Sucesiones. Barreda aseguró que esta actuación servirá de estímulo para estas empresas, que suponen el 85% del tejido empresarial de la región.

Previamente, el presidente Barreda había comenzado su alocución subrayando que «una ilusión recorre Castilla-La Mancha y Ciudad Real para



Los premiados durante la gala celebrada el pasado fin de semana en Ciudad Real ABC

construir una tierra mejor cargada de oportunidades de futuro». Aseguró que «lo estamos consiguiendo con parte de la sociedad que participa activamente» como son los empresarios. Recordó que en la provincia de Ciudad Real existen 30.000 empresas, una cifra que indica «que tenemos una mentalidad empresarial fecunda y una tasa de natalidad empresarial por encima de la media regional, que a su vez supera la tasa nacional».

Estas tendencias indican, a juicio de Barreda, el alto nivel de dinamismo del conjunto de la sociedad castellano-manchega y de los agentes económicos, sobre todo de los empre-

dores que «asumen un riesgo para llevar a la práctica una idea».

Papel de la Universidad

Tras reconocer la generación de riqueza que supone el trabajo empresarial a la hora de generar más oportunidades y riqueza, el presidente regional destacó el papel de la Universidad de Castilla-La Mancha para formar al capital humano, una formación en la que también están implicándose las organizaciones empresariales.

Seguidamente, Barreda se refirió al capital físico que suponen las comunicaciones y recordó que el jueves se abrieron al tráfico dos nuevos tramos

de la autovía A-41, que une Ciudad Real y Puertollano. Asimismo, manifestó que se va a crear un gran «eje estratégico de desarrollo y prosperidad» que recorrerá la provincia de Ciudad Real transversalmente, desde Almadén hasta Tomelloso, pasando por Puertollano, Ciudad Real, Daimiel y Manzanares.

El eje estratégico se define, recordó, en torno a la A-43, la autovía de Los Viñedos, la futura autovía del Cuarto Centenario, la autovía de Andalucía (A-4) y la futura autopista Madrid-Córdoba, que posibilitará que «muy pronto el 90% de la población de Ciudad Real estén a menos de diez minutos de una autovía o autopista».

Estas infraestructuras procurarán «que nuestra capacidad para la competencia mejore sustancialmente», así como el abastecimiento de agua que, según dijo, está garantizado gracias a la conducción desde la cabecera de El Tajo, cuyas obras han comenzado recientemente.

El presidente regional también tuvo un recuerdo especial para Aurelio Álvarez, impulsor del complejo turístico Reino de Don Quijote recientemente fallecido de quien dijo «ha pasado del Reino de Don Quijote al Reino de los Cielos». «En la región —agregó— necesitamos hombres y mujeres como él, que confíen en las posibilidades de nuestra tierra y nosotros tenemos que facilitar sus proyectos».

Esfuerzo empresarial

El alcalde de Ciudad Real, Francisco Gil-Ortega, reconoció el esfuerzo empresarial para avanzar en el progreso económico y social y pidió disculpas «por los errores que hayamos cometido involuntariamente» en el transcurso de sus tres legislaturas al frente del Ayuntamiento capitalino.

Por último, el presidente de Cecam y máximo dirigente nacional de Cepyme, Jesús Bárcenas, destacó la actividad del tejido empresarial y las buenas perspectivas económicas para 2007.



Entregados los Premios Sicman en Feritec

El Grupo de Comunicación La Cerca, la Fundación Parque Científico y Tecnológico de Albacete y la empresa TMIRA Solutions han sido este año los premios Sicman 2006, convocados por la Fundación Campollano para reconocer la labor de medios de comunicación, instituciones y empresas en la difusión, apoyo y uso de las Tecnologías de la Información y las Comunicaciones en beneficio del desarrollo empresarial y socioeconómico. Los premios fueron entregados en Albacete en el marco de Feritec. En la imagen, los responsables de la Fundación Campollano junto a los premiados y el director general para la Sociedad de la Información y las Telecomunicaciones de Castilla-La Mancha.

M. MARTÍNEZ

Guadalajara y Albacete, a la cabeza en el precio de la vivienda

● Castilla-La Mancha será en 2007 la comunidad autónoma en la que más subirá el precio de la vivienda, con un incremento del 7,99%

ABC

TOLEDO. Castilla-La Mancha será el próximo año la región donde se registrará el mayor incremento del precio de la vivienda de toda España, al aumentar un 7,99%. En 2005, la Comunidad Autónoma se encontraba también a la cabeza en cuanto a incrementos, pero con una cifra mucho más alta, el 16,32%, según un estudio sobre «Pasado, presente y futuro del valor de la vivienda en España 200-2007» de Cohispania.

Según este informe, los incrementos en el precio de la vivienda, compuestos por dos dígitos, desaparecerán el próximo año. Hace dos años, siete comunidades registraban subidas superiores al 11%: Castilla-La Mancha (16,32%), Comunidad Valenciana (14,9%), Madrid (13,09%), Cataluña (11,8%), La Rioja (11,4%), Andalucía (11,25%) y Murcia (11,24%). En sólo un año, en 2006, únicamente Castilla-La Mancha y Madrid pertenecían al grupo de subidas de dos dígitos, con un crecimiento del 11,66% y del 10,38%, respectivamente.

Desaceleración

La desaceleración del precio de la vivienda se plasma, según Cohispania, en todas las capitales de provincia españolas, excepto en Burgos, la única ciudad que crecerá más que el año anterior. En Castilla-La Mancha, las capitales con mayor desaceleración del precio de la vivienda serán Guadalajara, que pasará del 12,73% en 2006 al 9,86% en 2007, y Albacete, que se desacelera un 2,93%, al pasar del 12,2% al 9,27%. Aún así, estas dos capitales de provincia son las que se situarán a la cabeza en cuanto al crecimiento del precio de la vivienda. En Guadalajara se prevé un incremento del 9,86%; le sigue Albacete, que subirá el próximo año un 9,27%.

En cuanto al resto de capitales de provincia de la región, en Toledo se pasará de un aumento del precio de la vivienda en 2006 del 8,02%, al 5,67% previsto en 2007; en Ciudad Real, del 10,23% de este año al 7,44% previsto en 2007. Por último, en Cuenca, la previsión es de una desaceleración del 1,77%, al pasar del 4,9% en 2006 al 3,13% en 2007.

El precio de la vivienda en España crecerá a lo largo de 2007 un 5,78%, un incremento claramente inferior al de 2005, que fue del 12,15%, o de 2006, que lo hizo en un 8,21%. La desaceleración más importante será en Valencia.



Magdalena Álvarez y José María Barreda durante la inauguración de la A-41 JCCM

Ciudad Real cuenta con 26,5 nuevos kilómetros de autovía tras la apertura de dos tramos de la A-41

J. Y.

CIUDAD REAL. Un total de 26,5 kilómetros es la longitud de los dos tramos consecutivos de la Autovía A-41 entre Ciudad Real y Puertollano que entraron en servicio el pasado 30 de noviembre. La apertura oficial estuvo presidida por la ministra de Fomento, Magdalena Álvarez, y por el presidente de Castilla-La Mancha, José María Barreda. Dichos tramos se corresponden con el enlace de Miguelturra-Poblete y Poblete-Argamasilla de Calatrava y la inversión de las obras ha ascendido a 62,5 millones de euros.

La futura autovía de un total de 37 kilómetros sustituirá a la actual carretera N-420 como principal vía de comunicación entre la capital y las citadas poblaciones y constituirá una prolongación de la autovía A-43, que unirá el oeste y el este de España y que transcurre entre Extremadura, Castilla-La Mancha y Levante.

Los dos nuevos tramos inaugurados mejorarán las condiciones de servicio y la seguridad en el recorrido de la vía convencional N-420 que soporta diariamente una gran intensidad de tráfico. En estos recorridos se han ejecutado 31 estructuras entre viaductos, pasos superiores e inferiores y pasarelas peatonales, para salvar los ríos, arroyos y vías férreas, para realizar las uniones con otras carreteras y mantener la continuidad de vías pecuarias y caminos agrícolas.

La ministra de Fomento, Magdalena Álvarez, se refirió a la conexión Puertollano-Córdoba que está actual-

mente sometida a estudio de viabilidad y recordó que se buscará «la mejor solución que haga compatible la movilidad con la sostenibilidad», en referencia a la «especial sensibilidad medioambiental» del tramo más cercano a la capital cordobesa.

Conexiones radiales

En relación con la autovía A-43, la ministra dijo que cuando esté acabada será un corredor transversal que se integrará en los objetivos gubernamentales de unir este tipo de redes con las conexiones radiales de Madrid y que supondrán «dar agilidad y flexibilidad a la red viaria».

Álvarez suscribió con sus palabras que Ciudad Real se convertirá en un «importante nudo de comunicaciones» al confluir la A-41 y la A-43, que supondrán la conexión integral de las comunidades de Extremadura, Castilla-La Mancha, Levante y Andalucía. Según los datos técnicos que aportó Álvarez, la A-43 reúne once tramos que pasan por Castilla-La Mancha y en 2007 estarán todo en servicio o en obras, salvo la conexión Mérida-Ciudad Real que pasará por Puertollano y que precisará de Declaración de Impacto Ambiental.

Álvarez anunció que la autopista de peaje AP-41 Madrid-Toledo se pondrá en servicio antes de finales de año y respecto a la autovía A-4, que también atraviesa la provincia de Ciudad Real de norte a sur, señaló que se van a realizar obras de acondicionamiento que supondrán una mejora de la calidad.

Picón podría acoger un gran complejo de ocio y residencial

J. Y.

CIUDAD REAL. Un total de 6,5 millones de metros cuadrados de la finca «El Sedano», situada a unos tres kilómetros de la localidad de Picón (Ciudad Real), podrían ser destinados a albergar un gran complejo residencial y de ocio que reuniría viviendas, campos de golf de 18 hoyos, hoteles y espacios comerciales.

Así lo recogía el pasado 30 de noviembre el portal de internet Bolsacincos (web de Economía de Telecinco), en una información en la que indicaba que la sociedad Global Consulting Partners, participada por Sacresa, Domingo Díaz de Mera, José Carabante y los Hermanos Barco, proyecta la puesta en marcha de un gran complejo residencial en el término municipal de Picón. Al parecer, dicha compañía ha elegido este pequeño pueblo situado a 14 kilómetros de la capital ciudadrealense para ejecutar su ambicioso plan de edificación de viviendas residenciales, campos de golf de 18 hoyos y espacios comerciales y hoteleros.

Aunque en la noticia se indicaba que Global Consulting Partners ya habría solicitado al Ayuntamiento piconero la transformación de los terrenos —clasificados como suelo rústico—, el alcalde del municipio, Jesús Rodríguez Hervás, declaró a ABC que «oficialmente no se han puesto en contacto con nosotros, aunque sí conocemos el proyecto de manera extraoficial».

También se daba a conocer en la información que la intención de los promotores es dedicar aproximadamente el 80% del suelo a uso residencial y que el convenio urbanístico se desarrollaría a través de un Plan de Actuación Urbanística (PAU), el cual dijo desconocer el alcalde.

Valdepeñas cuenta con las primeras «casas paisaje»

ABC

VALDEPEÑAS. Premium Europe, promoción urbanística de reciente construcción en la denominada «Milla de Oro de Valdepeñas», ha realizado las primeras viviendas construidas en España que llevan la denominación «casas paisaje».

En estas viviendas, los verdaderos protagonistas son la luz y el espacio. Luz que fluye sin obstáculos a través de los paramentos verticales de cristal presentes en todas las estancias de la casa. Se han construido 39 viviendas unifamiliares, con un singular y novedoso concepto arquitectónico.

Varias empresas de la región, premiadas en «Alimentos de España»

ABC
TOLEDO. El Ministerio de Agricultura, Pesca y Alimentación, (MAPA), ha dado a conocer los premios «Alimentos de España», unos galardones que se convocan anualmente con la intención de premiar e incentivar a aquellos profesionales o entidades que desde los distintos campos de la comunicación, la restauración, la promoción y la distribución y el comercio han contribuido con su trabajo a mejorar el conocimiento y la calidad de los productos españoles. En esta ocasión, tres premios han sido para empresas de la región.

En la modalidad de Restauración, dentro del apartado de mejor establecimiento de restauración en el medio rural, ha sido premiado el Hostal Restaurante «Pepe II» de Graja de Iniesta (Cuenca), por convertirse en un referente de la gastronomía de la región a través de una cuidada carta.

En Promoción Agroalimentaria, el premio a la Mejor acción promocional en el territorio español, ha sido para la campaña de promoción e imagen corporativa presentada por el Consejo Regulador D.O. La Mancha, por la amplitud de su campaña que difunde el vino más allá de su ámbito tradicional bajo distintas disciplinas y múltiples actuaciones entre las que destaca su propuesta dirigida a la formación de consumidores.

En Medios de Comunicación ha recibido un accésit el programa «A pie de campo», dirigido por Jorge Jaramillo, de Radio Castilla La Mancha, por su trabajo de divulgación sobre la oferta agroalimentaria de calidad.

La contención de precios, objetivo de la campaña de Consumo para Navidad

Los castellano-manchegos se gastarán en estas fiestas una media de entre 900 y 1.000 euros

● Se distribuirán 20.000 folletos, 15.000 soportes promocionales y 500 carteles de esta campaña que durará desde mañana, 8 de diciembre, hasta el 8 de enero

ABC
TOLEDO. La Consejería de Sanidad iniciará mañana, día 8, la tradicional campaña de consumo para las Navidades, que durará un mes, hasta el 8 de enero, y en la que uno de los principales objetivos es el de contribuir a la contención de los precios a través de consejos relativos a la planificación y anticipación de las compras.

Así lo explicó el consejero de Sanidad, Roberto Sabrido, durante la presentación oficial de esta campaña con el lema «Estas navidades quítate la venda y mira», en la que se distribuirá, entre las 138 oficinas municipales de información al consumidor y los servicios provinciales de Consumo, un total de 20.000 folletos, 500 carteles y 15.000 soportes promocionales (ambientadores de coche con motivos navideños), además de inserciones de cuñas publicitarias en medios de comunicación y prensa.

«También se distribuirán 9.500 ejemplares de una guía de juegos y juguetes desarrollada por la Dirección General de Consumo, que asesora y orienta sobre 202 juguetes seleccionados según criterios de calidad y que han superado los estudios de duración, manejabilidad, valor lúdico y pedagógico

adecuado a la edad», dijo el consejero. Esta guía es la única de España que valora la adecuación de los juguetes teniendo en cuenta diversos tipos de destinatarios, como discapacitados visuales, motores, auditivos y psíquicos o personas mayores, o distintos contextos de uso, si son juegos para disfrutar en hospitales o en centros escolares, por ejemplo.

Racionalización del gasto

Según Sabrido, además de contribuir a la contención de los precios, «la campaña también pretende impulsar la racionalización del gasto, promover conductas de consumo responsable, orientar sobre las características pedagógicas y lúdicas de los juguetes y recordar a los consumidores los derechos que tienen en la compra de artículos en periodo de rebajas».

La Consejería de Sanidad pretende además informar a los consumidores de los recursos públicos de que disponen, entre OMIC, asociaciones de usuarios y consumidores, servicios provinciales de consumo o el teléfono del consumidor 900 50 10 89, para plantear cualquier consulta, reclamación o denuncia con ocasión de sus compras navideñas.

Un estudio hecho por la Dirección General de Consumo estima que los castellano-manchegos en las fiestas navideñas se gastarán una media extra de entre 900 y 1.000 euros, los cuales se destinarán principalmente a alimentación, loterías, regalos, juguetes, ocio y viajes.

Los 106 Puntos de Información Catastral agilizan los trámites en Ciudad Real

● La puesta en marcha de estas oficinas en toda España ha facilitado el acceso a ciudadanos y administraciones a la hora de recabar información catastral

J.Y.
CIUDAD REAL. Los 106 Puntos de Información Catastral (PIC) que desde hace un año funcionan en la provincia de Ciudad Real han supuesto un beneficio para todos los sectores económicos y sociales, dado que han visto agilizados los trámites relativos a la obtención de certificados de propiedades y de información territorial.

El delegado provincial de Economía y Hacienda, José Antonio Nuevo, explicó que la puesta en marcha de estas oficinas en toda España ha facilitado el acceso a ciudadanos y administraciones a la hora de recabar información catastral.

Puntos en la región

En concreto, en Ciudad Real —informó Nuevo— funcionan 97 PIC en otros tantos ayuntamientos de la provincia, otros ocho repartidos en distintos organismos de la Diputación y uno en dependencias de la Consejería de Economía y Hacienda. En cuanto al resto de provincias de Castilla-La Mancha, Toledo dispone de 82 Puntos de Información Catastral, Cuenca de 32, Albacete de 30 y Guadalajara de 11.

El delegado en Ciudad Real de Economía y Hacienda puso de manifiesto las bondades de esta herramienta, dado que «evita los desplazamientos de los particulares y permite a los ayuntamientos expedir certificados de bienes, tanto alfanuméricos como descriptivos y gráficos». También destacó la gratuidad del servicio en cuanto que la Administración General del Estado —competente del catastro— ha delegado este servicio a la actividad municipal sin la imposición al solicitante de ningún canon, si bien en algunos de los puntos se cobra una tasa municipal.

Nuevo reiteró los beneficios del servicio de los puntos de información catastral, dado que cualquier ciudadano o representante de las administraciones locales, a través de su Ayuntamiento, pueden solicitar de una manera rápida, cómoda y sencilla cualquier certificado de este tipo siempre que acredite el interés legítimo y directo.

Precisamente, para evaluar la implantación de los PIC, Nuevo informó de que el director general del Catastro del Ministerio de Economía y Hacienda, Jesús Miranda, se reunirá el próximo martes con los alcaldes de la provincia, para mostrar su agradecimiento en la instalación de dichas oficinas catastrales.

Toledo acogerá el II Congreso Europeo de Turismo

La ciudad de Toledo acogerá en el año 2008 del II Congreso Europeo de Turismo Industrial, una iniciativa promovida por la Cámara de Comercio de esta ciudad. Esta semana se ha celebrado en la Consejería de Industria la primera reunión preparatoria para este Congreso que ha congregado a representantes de la Asamblea de Cámaras francesas de Comercio e Industria con su vicepresidente, André Marcon a la cabeza y el presidente de la Cámara toledana, Fernando Jerez. En la imagen, junto al consejero de Industria, José Manuel Díaz-Salazar.



| Finca Antigua |

La bodega española que ha logrado más premios internacionales este año

ABC. Finca Antigua, de Familia Martínez Bujanda, situada en La Mancha, es la bodega española que más premios ha obtenido en concursos internacionales durante este año. Destacan tres concursos de gran prestigio: Concurso Mundial de Bruselas, Concurso Monde Selection de Bruselas y Concurso Internacional Wine & Spirit Competition. Finca Antigua, en sólo su tercer año de vida en el mercado, se ha convertido en la bodega española más sobresaliente en los concursos internacionales. Ha obtenido un total de 26 premios en concursos internacionales: 3 medallas de oro, 12 medallas de plata y 11 medallas de bronce. Hay que resaltar que todos los vinos de Finca Antigua han obtenido reconocimiento internacional.

| PAC |

Este mes los agricultores podrán conocer los derechos reconocidos

ABC. A partir del próximo 18 de diciembre la Consejería de Agricultura estará en disposición de informar a todos los agricultores y ganaderos de la región cuáles son los derechos que tienen reconocidos de la Política Agraria Común. La consejera, Mercedes Gómez, ha indicado que antes de que finalice el año se ejecutarán la mayoría de los pagos correspondientes a la nueva PAC. De momento, se están realizando los cruces de datos entre el catastro y con las distintas oficinas comarcales agrarias. En Castilla-La Mancha van a tener derechos reconocidos del pago único algo más de 132.000 personas, el 15,5% de todos los beneficiarios de la Política Agraria Comunitaria de España. Algo más de 2,8 millones de derechos.

| Remolacha |

Los sindicatos anuncian movilizaciones si el MAPA no apoya al sector

ABC. Las organizaciones Asaja, Coag, Upa y Confederación de Remolacheros han acordado iniciar un proceso de movilizaciones en caso de que la administración no atienda las peticiones del sector. En estos momentos el sector remolachero se encuentra sometido a una enorme incertidumbre ante los pasos que pueden seguirse en España como consecuencia del proceso de reestructuración definido en la reforma recientemente aprobada. Los representantes del sector productor consideran imprescindible que la administración establezca las medidas oportunas para el mantenimiento de la actividad.

La modernización de regadíos en Albacete supone un ahorro de 51 hectómetros cúbicos

En la última década la inversión en la Cuenca del Júcar ha sido de 99 millones

EFE

ALBACETE. La modernización y transformación de los regadíos de la provincia de Albacete, que alcanza al 92% de su superficie, está suponiendo un ahorro de 51 hectómetros cúbicos en las cuencas de los ríos Júcar y Segura. Así lo manifestó el delegado de la Junta en Albacete, Manuel González, quien, junto al delegado provincial de Agricultura, Manuel Miranda, informó sobre la transformación, mejora y modernización de los regadíos en la provincia de Albacete.

González destacó que el objetivo fundamental de la modernización de los regadíos «es el ahorro de agua a través del riego por goteo y el riego por asper-

sión» y subrayó que el 92% de la superficie de riego ya ha sido mejorada, mientras que el 8% restante está en proceso de modernización. También señaló que algunas explotaciones agrícolas están a pie de río y no requieren ninguna intervención porque «su eficiencia es del cien por cien».

González apuntó que en la última década la inversión en la cuenca del Júcar ha sido de 99,6 millones de euros, de los que 40,9 millones han sido de ayuda pública, mientras que en la cuenca del Segura la inversión alcanzó los 60 millones de euros, con 24,37 millones de subvenciones.

La superficie total de regadíos en la provincia es de 138.200 hectáreas, un

11,5% frente a la media nacional que es de un 17%.

Manuel Mirada explicó algunos de los proyectos más importantes de modernización de regadíos que se realizan en la provincia, como la modernización de la zona de Los Llanos de Albacete, con más de 6.000 hectáreas y una inversión de 37 millones de euros.

Citó la primera fase de la sustitución de bombes en la zona de Los Llanos, que ya se ha ejecutado y que ha permitido sustituir los 39 hectómetros cúbicos que se destinaban del acuífero de la Mancha Oriental, así como la segunda, que permitirá sustituir 41 hectómetros del acuífero por aguas superficiales del río Júcar.



Primeros pasos para el centro hípico de Talavera

La consejera de Agricultura, Mercedes Gómez, ha resaltado la importancia de que Talavera de la Reina cuente con un centro hípico para la promoción del caballo de pura raza española, ya que supondrá un referente «no sólo para las ferias equinas, sino también como centro de formación en todas aquellas tareas relacionadas con el mundo del caballo». Gómez puso el lunes la primera piedra de este centro hípico, acto en el que estuvo acompañada por el presidente de la Asociación de Criadores de Caballos de Pura Raza Española de Castilla-La Mancha (Asoccaman), Rafael Ayala; el alcalde de Talavera, José Francisco Rivas; y el presidente de la Diputación de Toledo, José Manuel Tofiño.

A. MIRANDA

Campaña de promoción en el sector hostelero y turístico del Aceite del Campo de Calatrava

J.Y.

CIUDAD REAL. Con una cata comentada de aceite, la Asociación para la Promoción del Aceite del Campo de Calatrava inició campaña de promoción entre el sector hostelero y turístico de la Marca del Aceite de Oliva del Campo de Calatrava. El presidente de la asociación, Julián Almansa, destacó la «altísima calidad» de este producto y anunció que para la campaña 2007-2008 el aceite del Campo de Calatrava contará con la Denominación de Origen. La comarca registra una producción media de 25 millones de kilos de aceituna, que fluctúa en función de la vejería y que es superada ampliamente en los años de buena cosecha.

Almansa comentó que la organización que preside ha liderado este proyecto que, sin duda, revalorizará un producto tan tradicional de la zona, de fuerte arraigo histórico, cultural y social. La consecución del sello DO, cuya gestión y comercialización asumirá la Asociación para la Promoción del Aceite del Campo de Calatrava, será el resultado de la ambiciosa apuesta realizada a lo largo de los últimos dos años tanto por los productores y cooperativas de la comarca, como por los municipios implicados en el proyecto Parque Cultural de Calatrava gestionado con fondos Proder II.

El presidente de la Asociación para el Desarrollo del Campo de Calatrava

—colaboradora de la iniciativa junto al Centro de Iniciativas Turísticas del Campo de Calatrava—, Miguel Ángel Valverde, señaló que «con este acto se da el pistoletazo de salida a la campaña de promoción entre el sector hostelero y turístico de este aceite de oliva que lleva la calidad por bandera, para fomentar su proyección económica y empresarial previamente a la aprobación de la Denominación de Origen».

La Asociación para la Promoción del Aceite del Campo de Calatrava está integrada por las cooperativas de Nuestra Señora de Las Nieves (Almagro), Nuestra Señora de los Santos (Pozuelo de Calatrava), Nuestra Señora de la Sierra (Moral de Calatrava), Nuestra Señora del Socorro (Argamasilla de Calatrava), Oleovinícola Campo de Calatrava (Bolaños de Calatrava), Santiago Apóstol (Moral de Calatrava) y Tierras de Calatrava (Miguelurra), El Santo Cristo (Granátula de Calatrava) y Asaja.

Las plantas aromáticas y medicinales, una alternativa para el secano

UPA ha editado un cuaderno sobre las plantas más demandadas y cómo cultivarlas

● Con la reforma de la PAC se ha aprobado un desacoplamiento de las ayudas que hará que el agricultor busque especies más rentables que el girasol o los cereales

ABC

TOLEDO. El cultivo de las plantas aromáticas medicinales y condimentarias (PAMC) constituye una alternativa importante para la agricultura extensiva en secano en numerosas comarcas de la región. Por eso UPA Castilla-La Mancha acaba de editar un cuaderno de 64 páginas en donde se describe su uso y cultivo.

La edición de este cuaderno responde al convenio suscrito entre UPA Castilla-La Mancha y la Consejería de Agricultura, por el que se han editado y repartido 3.000 ejemplares. Ha sido elaborado por Vidal Pinel Ballesteros, biólogo, que trabaja como técnico de UPA en su sede de Guadalajara. La maquetación y coordinación editorial ha correspondido a Carlos Ballesteros, responsable de Comunicación del sindicato agrario.

El contenido del cuaderno describe la tradición de este cultivo en la región, principales especies, plantas con más demanda en el mercado actual, plantación, labores culturales, rendimientos y transformación. Además se aborda la situación actual del sector, su viabilidad económica y las

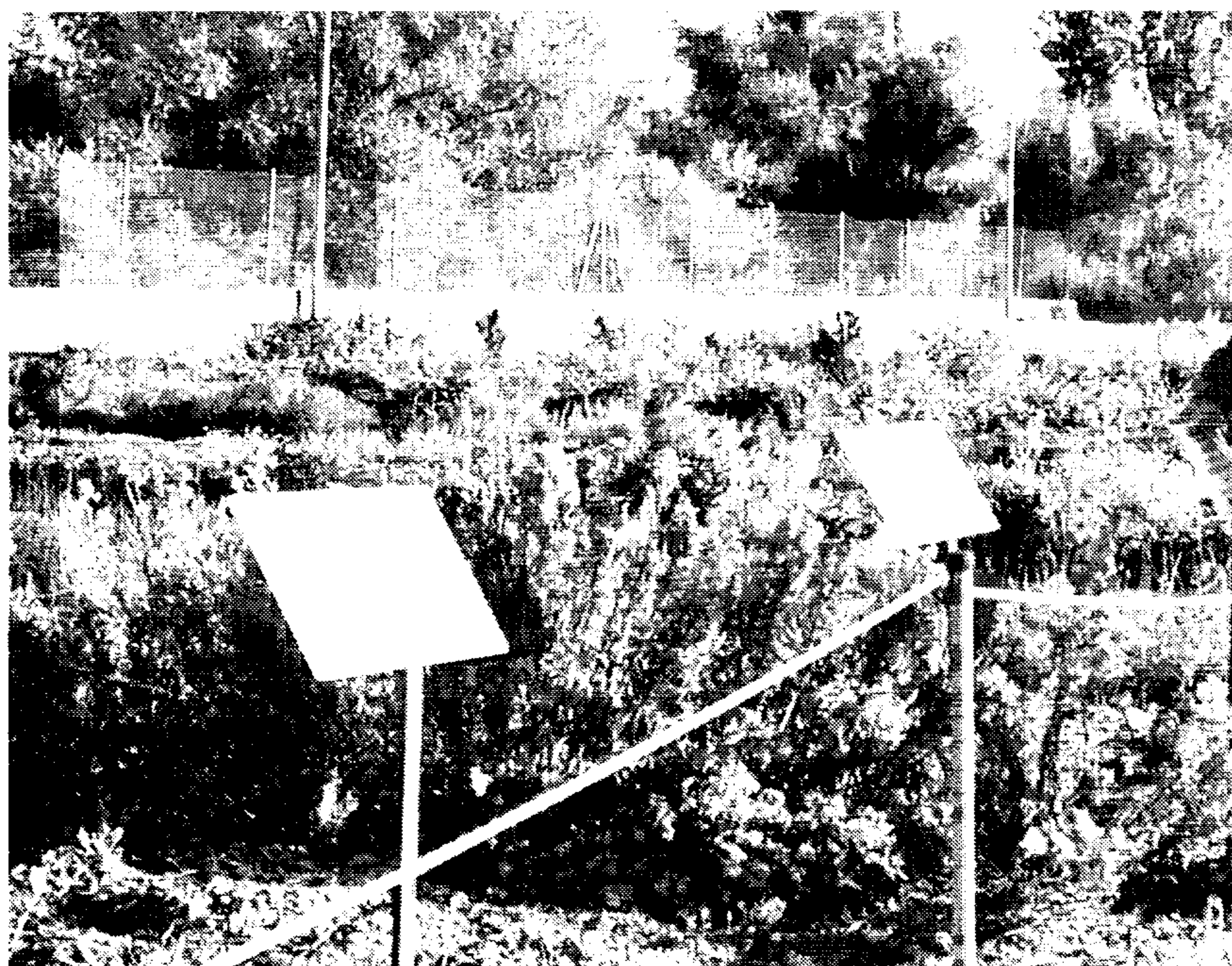
principales especies cultivadas en Castilla-La Mancha.

Las plantas aromáticas, condimentarias y medicinales son, en general, poco exigentes en cuanto a necesidades de cultivo, no obstante, y aunque en la mayoría de los casos se trata de plantas plenamente adaptadas a nuestros terrenos y climatología de la región, es obvio que ofrecen mejores rendimientos si las condiciones del sustrato, orientación y pendientes son favorables y si el manejo que se les da es el adecuado.

Vuelven las ayudas

Los cultivos de plantas aromáticas, medicinales y condimentarias, se vienen realizando en Castilla-La Mancha de manera tradicional desde hace muchos años. Con la entrada de España en la UE y debido a que estos cultivos no reciben ningún tipo de ayuda de la Política Agraria Común (PAC), han sufrido un gran retroceso siendo desplazados por otras especies, como el girasol y cereales, que reciben ayudas sustanciosas dentro del área de apoyo a cultivos herbáceos de secano.

Con la actual reforma de la PAC se ha aprobado un desacoplamiento de estas ayudas que hará que el agricultor busque otras especies más rentables que el girasol o los cereales, ya que no va a ser necesario cultivar estos productos para tener derecho a recibir las ayudas de la UE. Teniendo en cuenta esto, el cultivo de plantas aro-



Las plantas aromáticas son una alternativa para el secano de muchas comarcas ABC

máticas condimentarias y medicinales se convierte en una alternativa viable e interesante, frente a otros cultivos menos rentables, donde la baja producción por hectárea hace que el agricultor explore nuevas alternativas productivas. Estas especies constituyen una alternativa para ciertas zonas degradadas y en proceso de erosión de Castilla-La Mancha.

Principales especies

Desde UPA-Castilla-La Mancha se está trabajando en el desarrollo de este sector junto con la Junta de Castilla-La Mancha y en colaboración con diversas Universidades y entidades de investigación y desarrollo.

Las principales especies cultivadas en Castilla-La Mancha son: Ajedrea, Albahaca, Anís verde, Azafrán, Cilantro, Estragón, Eneldo, Equinacea, Hiperico, Hinojo, Espliego, Lavanda, Melisa, Menta, Orégano, Perejil, Romero, Salvia, Tomillo y Valeriana.

Razones para su cultivo

Reforma de la PAC. La reforma de la PAC ha provocado un desacoplamiento de las ayudas, que hará que el agricultor busque otras especies más rentables que el girasol o los cereales, ya que no va a ser necesario cultivar para percibir ayudas.

Técnicas. Disponibilidad de medios técnicos y experiencia agronómica existente en los Centros de Investigación Agraria de Albadalejo (Cuenca) y Marchamalo (Guadalajara), donde se vienen desarrollando multitud de proyectos de investigación desde los años 80, y donde se pueden consultar diferentes publicaciones sobre el cultivo de las PAMC.

Económicas. Por la importancia que han tenido estas plantas en la economía de determinadas zonas, y el valor que pueden adquirir en la retirada de cultivos excedentarios.

Recuperación de la flora autóctona. Estas especies constituyen una alternativa para zonas degradadas y en proceso de erosión de Castilla-La Mancha, siendo necesarios métodos de cultivo, manejo y control químico de la calidad que aseguren un producto competitivo en el mercado.

Sociales. Pueden complementar las economías de comarcas marginales, que en su tradición han ocupado un importante papel económico.

Históricas. Tradición en el cultivo y usos.

Medioambientales. La recolección descontrolada de especies silvestres produce estragos en zonas áridas o semi-áridas, donde se desarrollan estas plantas, cuyo equilibrio ecológico es frágil y difícil de restituir. Como apoyo a la apicultura, la función polinizadora de las abejas cumple una función ecológica. Es necesario un estudio del potencial ecológico y económico de este tipo de plantas, a través de la localización geográfica de especies de interés, el cultivo en condiciones controladas, la caracterización química de las mismas, selección de los ecotipos más adecuados a las demandas del mercado y su seguimiento a lo largo del ciclo vegetativo a fin de conocer la relación entre fenología, rendimiento y contenido en esencia, con vistas a su cultivo.

Tierra de Viñedos regalará en los restaurantes bolsas especiales para portar botellas de vino

ABC

TOLEDO. La Fundación Castilla-La Mancha, Tierra de Viñedos, en su interés por fomentar la cultura y el consumo del vino de la región, repartirá en breves fechas en torno a 50.000 bolsas especiales para portar botellas de vino, con el logo de la Fundación. Las bodegas de la región, que serán quienes reciban las bolsas, serán las encargadas de repartirlas entre el sector hostelero.

Esta propuesta lo que busca es que los clientes de un restaurante, después de una comida o cena, puedan llevarse a sus hogares el vino que haya sobrado, a través de estas cómodas bolsas en las que el lema «Llévame contigo» invita al comensal a no dejar en la mesa el producto elegido para una velada especial.

La Fundación pretende con esta campaña eliminar el reparo que existe por pedir durante una comida o cena una botella entera de vino, ante la posibilidad de que no se termine. A partir de ahora, con las bolsas especiales para trasladar botellas, el comensal no tendrá ningún problema para llevarse a su hogar su vino preferido.

Este proyecto será presentado en breves fechas a la Federación Regional de Hostelería de Castilla-La Mancha, a través de una reunión que mantendrán con el gerente de la Fundación, Tierra de Viñedos, Francisco José González. El objetivo de dicha reunión es fijar líneas futuras de actuaciones conjuntas entre los dos organismos.

Tierra de Viñedos invita, a través de esta campaña, al consumo de vino de



Bolsas para portar el vino ABC

la región y espumoso manchego, objetivo último de todas las actuaciones que mueve y mueven a la Fundación.

que una mala mezcla...
No cambie tu vida

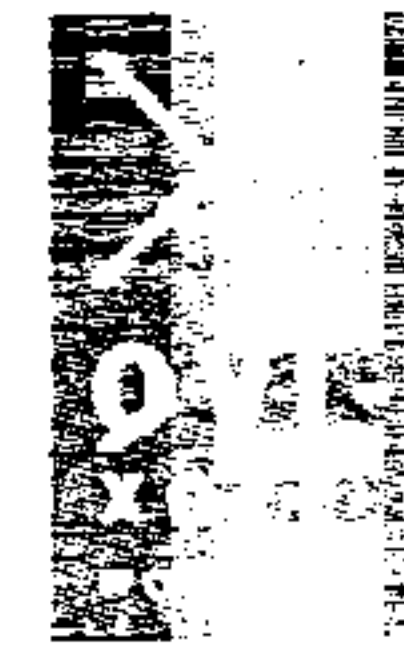


conducir + alcohol =

¿A cuántas fiestas te gustaría asistir?
Seguro que no querrás perderte ninguna...

El pasado año muchos jóvenes perdieron la vida en la carretera por conducir bajo los efectos del alcohol.

Que esta mala mezcla no cambie tu vida,
o lo que es peor, acorte con ella.



Castilla-La Mancha

INIA. I+D+i. Ministerio de Agricultura, Pesca y Alimentación. Calle de la Industria, 10. 28040 Madrid. Tel: 91 411 20 00. Fax: 91 411 20 01. www.inia.es