



**UCAMAN
CONMEMORA SU X
ANIVERSARIO CON
UNAS JORNADAS
SOBRE EL FUTURO DE
LA AGRICULTURA**

(página 14)

Fitur 98, una nueva cita para promocionar el turismo regional

La Feria Internacional de Turismo, Fitur 98, que desde ayer y hasta el próximo domingo se celebra en el Pabellón Ferial Juan Carlos I de Madrid, se ha convertido en un gran escaparate para mostrar al mundo los atractivos turísticos de Castilla-La Mancha. Por ello, cada año la presencia de instituciones públicas y privadas de la región en este certamen es más amplio y en esta edición, nuestra Comunidad Autónoma está representada no sólo en el «stand» de la Junta, sino que ayuntamientos y mancomunidades han decidido llevar su propia caseta para promocionar directamente su historia, arte, artesanía, gastronomía y oferta hostelera

Oscar Huertas

**Todo lo que necesitan
los agricultores y ganaderos
está en esta Caja**

P.A.C. 98

Ayudas Comunitarias Comunitarias

**Asesoramiento,
Tramitación, Anticipos...
y la atención a la que estás acostumbrado**

Y en la misma Caja
también encontrarás un
fondato regalo



CAJA RURAL
Una Caja Reta de ventajas

PIENSALO BIEN. PARA APADRINAR A ESTA NIÑA SIEMPRE TIENES TIEMPO.



EXACTAMENTE TRES SEGUNDOS.

EN EL TERCER MUNDO MUERE UN NIÑO CADA TRES SEGUNDOS.

**NO HAY TIEMPO QUE PERDER PARA CAMBIAR EL RUMBO DE SU DESTINO.
OFRECELE UNA OPORTUNIDAD DE FUTURO MEJORANDO SU ENTORNO.**

APADRINA UN NIÑO. AHORA.

Para más información llama al:

91 - 559 70 70

15
AÑOS
trabajando con el tercer mundo

**Ayuda
en
Acción**

Deseo recibir más información sin compromiso

Nombre.....

Dirección.....

Localidad.....

Provincia.....

C.P. Tel.....

C/ Tutor, 27. 28008 Madrid. Tel. 559 70 70.

C/ Balmes, 32, 3º. 08007 Barcelona. Tel. 488 33 77.

Opinión

Tribuna económica

EL FUTURO TURÍSTICO DE TOLEDO

CREO que nadie puede poner en duda que Toledo es una ciudad con un indudable atractivo turístico. Ahí están sus ciento treinta monumentos repartidos por nuestro Casco Histórico que conforman uno de los conjuntos monumentales más importantes de toda Europa, lo que a efectos artísticos equivale a decir del mundo.

Toledo recibe anualmente un considerable número de turistas (más de dos millones cada año), lo que hace que el sector económico a él dedicado tenga un peso importante en el conjunto de la economía de la ciudad. En este aspecto (el número de visitantes) no podemos quejarnos, pero tampoco podemos conformarnos con ser un destino turístico de media jornada, habida cuenta que resulta evidente que Toledo no puede ser conocido en profundidad en unas pocas horas. Desde hace tiempo nos venimos planteando la necesidad de hacer algo para que los que hasta aquí llegan pernocten en nuestra maravillosa ciudad. La animada vida nocturna de Madrid (tan próxima a nosotros y con la que en este aspecto no podemos competir) y la necesidad de más y mejores hoteles en Toledo, son quizás algunas de las causas por las que no somos capaces de retener aquí a quienes se asoman a nuestras puertas cada mañana. Hemos de trabajar para encontrar algún atractivo nocturno (¿espectáculo de luz y sonido al estilo del de las Pirámides de Egipto?) que, inevitablemente, fuerce al turista a dormir en la ciudad. Tenemos que intentar también hacernos con una importante cuota del turismo asociado a congresos y ferias y dar, desde la Administración municipal, las mayores facilidades para la construcción de nuevos hoteles. Pronto comenzarán las obras de un hotel de cinco estrellas (el primero de Castilla-La Mancha) en un antiguo palacio en el centro de la ciudad que, sin duda, mejorará nuestra oferta en el segmento de la alta calidad turística que todos deseamos.

Por otro lado, el Ayuntamiento está restaurando un viejo convento para convertirlo en Palacio de Congresos y en el que los toledanos, todos, estamos gastando más de 800 millones de pesetas. Asimismo, estamos construyendo una Escuela de Hostelería (con un presupuesto de 700 millones de pesetas) cuya gestión ha sido encomendada por el Ayuntamiento a los propios profesionales del sector. Todo esto supone un esfuerzo de todo tipo que, lamentablemente, el Ayuntamiento está llevando a cabo en solitario. Nos sorprende y apena que la Comunidad Autónoma, que es la que tiene las competencias en materia de Turismo con arreglo a nuestro Estatuto de Autonomía, nos haya dejado solos en esta empresa. Queremos ahora construir un recinto ferial para el cual el Ayuntamiento aportaría los terrenos y parte del coste que su construcción conlleva. Esperemos que esta vez no se nos dé la espalda.

Por otra parte, se ha decidido ya que el Museo del Ejército se traslade a Toledo, para instalarse en el Alcázar. En este edificio se acometerán unas obras valoradas en 4.500 millones de pesetas que harán de él el mejor museo de historia militar de Europa. Éste será, sin ninguna duda, un importante atractivo turístico a sumar a los ya existentes.

Finalmente, desde el Ayuntamiento proponemos un gran pacto por el Turismo que agrupe a todas las instituciones, a empresarios, a la Iglesia (propietaria de museos y edificios de un extraordinario valor histórico-artístico) y a cuantos otros quieran sumarse para conseguir más y mejor turismo, lo que es tanto como decir más puestos de trabajo, mejores niveles de renta, más riqueza y mayor bienestar para la ciudad, sus ciudadanos y sus visitantes.

Agustín CONDE BAJÉN
Alcalde de Toledo

TURISMO RURAL, UN SECTOR CON FUTURO

YA hemos dicho aquí que el turismo en Castilla-La Mancha ha ido tomando cuerpo hasta convertirse en los últimos años en un sector económico cada vez más potente y, lo más importante, con una capacidad de futuro que tal vez otros no tengan. El pasado año el número de turistas que visitó la región y el de las pernoctaciones aumentaron más de un diez por ciento, superando estas últimas la cifra de 1.700.000. Eso sin contar las visitas de excursionistas que no pernoctan, lo que sitúa la cifra global en torno a los seis millones las personas que se acercaron hasta Castilla-La Mancha.

Son cada vez más aquellos que se han dado cuenta de que la mano de obra que ya no proporciona la agricultura en una región rural la puede aportar el turismo de interior. Los principios no han sido fáciles, pero ahora se están empezando a recoger los frutos. Incluso la Organización Mundial de Turismo (OMT) augura para los próximos veinte años que el negocio del turismo se va a triplicar, y que precisamente el llamado turismo rural, el que puede ofrecer Castilla-La Mancha, es el que mayor potencial de futuro ofrece, aunque aquí también hay joyas históricas y culturales inigualables como Toledo y Cuenca.

Como es natural, la creación de un sector turístico de consideración es una empresa a levantar tanto por la iniciativa privada como por el impulso de la Administración. En los últimos años la caza, que sigue teniendo una importancia tremenda en todos los aspectos, ha dejado de ser el casi único reclamo para los amantes

del turismo rural. Hoy día, afortunadamente, son cada vez más los empresarios, algunos de los cuales han creado agrupaciones, que han apostado por esta maravillosa aventura, aprovechando en buena medida los recursos de la Unión Europea, como los programas Leader, destinados a aquellas zonas deprimidas.

Es el momento óptimo de aprovechar la cada vez más creciente demanda del turismo ecológico y rural, del que Castilla-La Mancha tiene una oferta casi inagotable. Hoy las infraestructuras de alojamientos y servicios han mejorado en cantidad y calidad, pero hay que seguir trabajando en esta misma dirección, cuidando los detalles y ofreciendo la atención y el cuidado que el turista luego sabrá apreciar y valorar. En esta tarea no es menos importante el papel que debe jugar la Administración regional, en su obligación de aportar nuevas y mejores infraestructuras viarias y en la de facilitar la creación de nuevos establecimientos turísticos. Pero también en hacer cumplir la legalidad y todas aquellas normas que contribuyan a garantizar la calidad y el buen servicio.

En cuanto a la labor de promoción, hoy asistimos a una nueva edición de Fitur, el mejor y más resonante escaparate del turismo. Oportunidades como esta son dignas de aprovecharse, por eso resulta gratificante observar que cada año son más los medios y el esfuerzo que tanto la Junta de Comunidades como diversos ayuntamientos castellano-manchegos ponen en esta feria para mostrar a todo el mundo sus maravillas, que son el futuro de muchas familias.

Nombres propios

Ángel Fernández

El Concejo de la Comunidad de Municipios de Cabañeros, que preside el alcalde de Arroba de los Montes, Ángel Fernández, ha aprobado el reparto de las primeras subvenciones con cargo a los fondos Leader II, con las que se pondrán en marcha siete proyectos. Estos siete proyectos supondrán una inversión total de 51 millones de pesetas, 28 correspondientes a la ayuda comunitaria y el resto aportado por la iniciativa privada. Ángel Fernández ha indicado que con la adjudicación de proyectos se está dando un paso más para el desarrollo de la comarca y lo importante es que se reciban en breve el reto de ayudas.

Domingo Triguero

El presidente de la Asociación Regional de Remolacheros, Domingo Triguero, ha realizado un balance sobre la campaña remolachera en Castilla-La Mancha y ha asegurado que no ha sido todo lo buena que se preveía, debido a la climatología adversa y la reducción en dos grados de la riqueza sacárica de la remolacha, de la que además quedan por recoger 100.000 toneladas en los campos de Albacete, Toledo y Ciudad Real. Según Triguero, aunque la producción ha sido mayor que otros años, la campaña se ha visto perjudicada por el agua y el barro que han retrasado la recolección y provocado averías en la maquinaria.

Antonio Dovale

El director de la factoría Repsol Química de la localidad ciudadrealeña de Puertollano, Antonio Dovale, ocupará la próxima semana la dirección del complejo de la misma empresa en Tarragona. Dovale, que ha permanecido en esta empresa durante 26 años con varios cargos de responsabilidad, valoró positivamente su gestión «a pesar de haber vivido en 1994 la parada de seis meses por la sequía y la reducción de plantilla por el plan de reestructuración consensuado con los sindicatos». Durante la gestión de Dovale, la factoría Repsol Química de Puertollano se ha convertido en la mayor planta productora de especialidades de España.

Fitur 98: Castilla-La Mancha expone al mundo sus atractivos turísticos y su riqueza patrimonial

DESDE ayer y hasta el próximo domingo se celebra en el recinto ferial Juan Carlos I de Madrid la Feria Internacional de Turismo (Fitur 98), la más importante del mundo después de la de Berlín. Este certamen se ha convertido en una cita obligada para las distintas Comunidades Autónomas que quieren promocionar sus encantos y atractivos turísticos, entre ellas Castilla-La Mancha que un año más se presenta en

Fitur con un «stand» calificado por el director general de Turismo, Juan Berenguel, como «sencillo, elegante y funcional». En este espacio tienen cabida las cinco provincias de la región y las empresas turísticas que quieran mantener contactos comerciales. Pero también las diputaciones, los ayuntamientos y las entidades privadas de Castilla-La Mancha estarán presentes en este certamen, con sus propios recursos.

Toledo. Pilar Hernández
Aunque es difícil conocer con exactitud la repercusión económica del sector turístico en Castilla-La Mancha, al afectar a diversas actividades —hostelería, restauración, comercio, transporte, servicios...—, se calcula que el turismo en la región supone el 7 por ciento de la actividad económica global, lo que se traduce en un volumen económico de 200.000 millones de pesetas anuales.

El 82 por ciento de las personas que visitan Castilla-La Mancha proceden de distintos puntos de España, siendo la Comunidad de Madrid la primera región emisora de turistas. Por ello, la presencia de nuestra Comunidad Autónoma en la Feria Internacional de Turismo de Madrid, es una buena oportunidad para dar a conocer los atractivos turísticos de la región, sin olvidar que Fitur está considerada la segunda feria del mundo especializada en turismo, tras la ITB de Berlín, y por el número de expositores y visitantes entre profesionales y público se ha convertido en la cita de mayor importancia nacional para poner en contacto la oferta y la demanda turística.

El «stand» que este año ha preparado la Junta de Comunidades ha sido calificado por el director general de Turismo, Juan Berenguel, como «sencillo, elegante y funcional», en cuya construcción se han utilizado

materiales que combinan tradición y modernidad como es la madera, el aluminio y la estera.

Por primera vez, el «stand» institucional de la región cuenta con dos alturas, lo que ha permitido ampliar el espacio disponible en más del 20 por ciento en comparación con la edición anterior. Precisamente, la planta su-



Pino Fontelos

El consejero de Industria y el director general de Turismo durante la presentación del pabellón de la región

perior se destinará como lugar de trabajo y contactos comerciales de las empresas y empresarios turísticos de la Comunidad que acudan a la feria.

En relación con el material, el «stand» contará con más de 40 piezas distintas entre rutas turística, folletos

específicos de las cinco provincias y sus capitales, una guía de servicios turísticos o un mapa guía de Castilla-La Mancha con información de interés para el visitante, entre otros.

La Junta dedica cada

jornada de la Feria a una de las cinco provincias de la región, día en que la provincia protagonista centra diversas actividades como la presencia de un artesano trabajando en vivo —el sector artesano de Castilla-La Mancha aglutina a más de 1.200 talleres—.

Ayer miércoles el día se dedicó a la provincia de Toledo y contó

con la presencia de un artesano damasquinador; hoy la provincia protagonista será Ciudad Real y los trabajos de bolillos de Almagro; el viernes día 30, Guadalajara contará con un artesano del mimbre; el sábado, la jornada se dedicará a Cuenca que llevará al «stand» a un ceramista y, por último, el último día de la feria será para Albacete, que mostrará la artesanía cuchillera.

Como actividad complementaria, cada día se celebrará un sorteo de un fin de semana gratuito a un destino turístico de la Comunidad. Los agraciados se alojarán en los siguientes alojamientos, que han asumido el coste del premio: Casa Bermeja, en Valdeverdeja (Toledo); Palacios de la Serna, en Ballesteros de Calatrava (Ciudad Real); Molino de Alcuneza, en Sigüenza (Guadalajara); Hotel Leonor de

Aquitania, en Cuenca y Casas Rurales de Letur, en Albacete.

El «stand» de la Junta ha costado 25 millones de pesetas y entre sus novedades, dispondrá de una iluminación que dará sensación de estar al aire libre, según ha explicado Berenguel. Además,

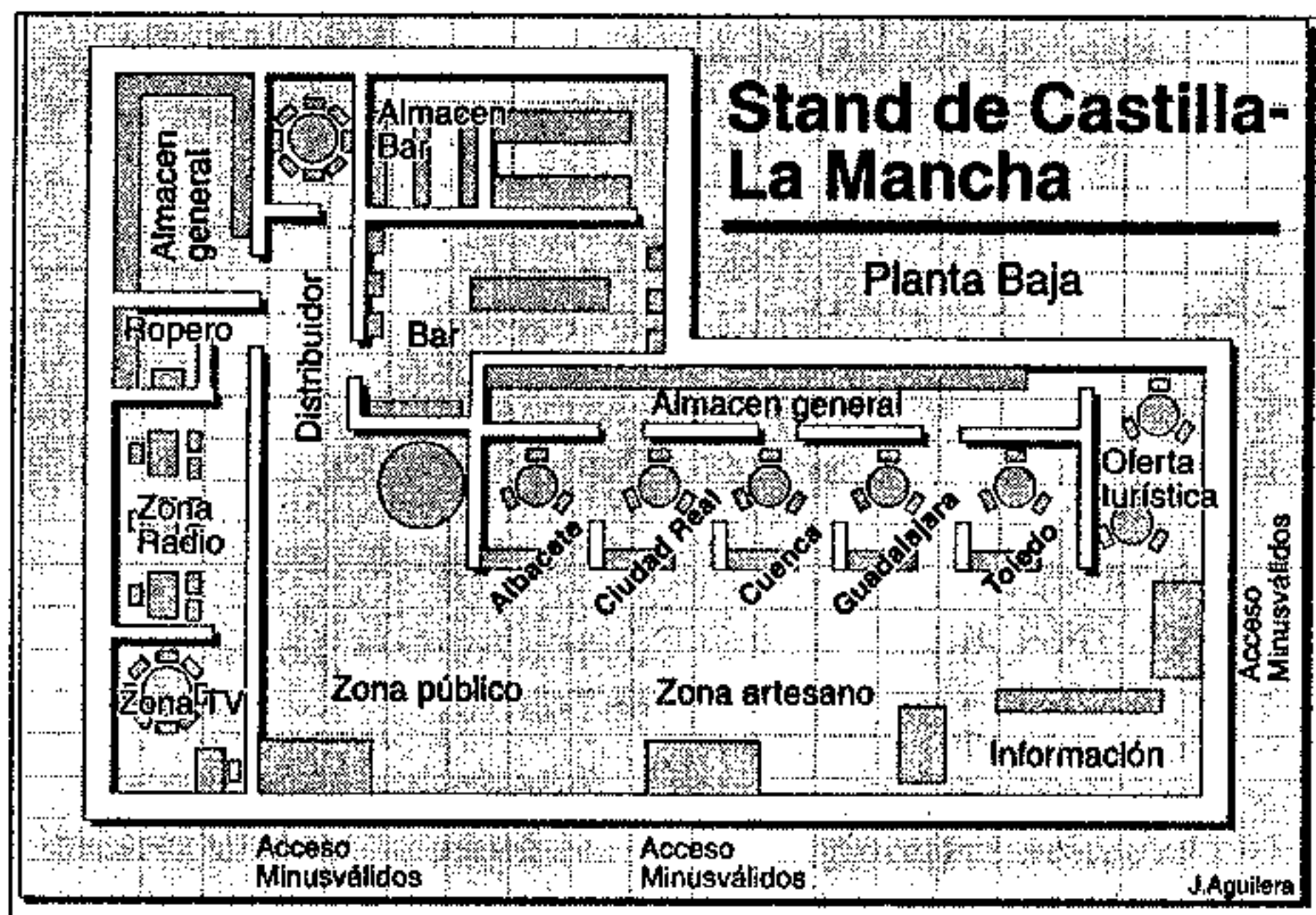
la disposición espacial de la caseta se ha resuelto mediante la creación de una plaza con los soportales tradicionales de la región en los que se presentan cinco áreas correspondientes a cada una de las provin-

cias y que completa con otros puntos dedicados a la artesanía, el turismo rural y con don Quijote como elemento iconográfico y seña de identidad del turismo de la región.

La superficie total del «stand» institucional es de 543 metros cuadrados y está situado en el Pabellón 7 del recinto ferial. En

El director general de Turismo, Comercio y Artesanía, Juan Berenguel, ha calificado el «stand» como «sencillo, elegante y funcional»

El turismo en Castilla-La Mancha supone el 7 por ciento de la actividad económica global y supone unos ingresos de 200.000 millones



Por el carácter de Fitur como una feria en la que se dan cita un elevado número de profesionales y público, se ha hecho especial hincapié en adaptar al diseño y el espacio del «stand» la identidad corporativa de la Junta de Comunidades

la planta baja se sitúan los mostradores para cada una de las cinco provincias; la zona-mostrador de turismo rural; la zona para el artesano; un punto de información general; la sala de reuniones, el bar y el almacén y, por último, un espacio para los medios de comunicación.

En la planta superior, de 110 metros cuadrados, hay una zona para reuniones y contactos comerciales, despacho y un mirador.

También se ha trazado en la fachada de entrada un largo mural, obra del dibujante Jorge Arranz, que reproduce de forma esquemática la Ruta del Quijote.

Internet

Desde la pasada semana, la Junta ha incluido en su servidor de Internet una página sobre la presencia de Castilla-La Mancha en Fitur 98. En esta página se ofrece información del «stand» institucional mediante textos, fotografías y gráficos. También se podrá acceder a datos generales sobre la Feria Internacional de

Turismo e información de las actividades promoción turística de la Dirección General de Turismo en ferias y mercados de interés potencial para Castilla-La Mancha.

Pero la Feria de Turismo de Madrid no será la única participación de la Junta de Comunidades durante este año. El «stand» institucional estará presente en las ferias de Berlín, Milán, Tokio, Berlín, París, Bilbao, Londres, Valencia o Lisboa y a disposición del sector turístico de la región para, entre otras cosas, establecer contactos comerciales.

Ayudas al sector

Además, la consejería de Industria de Industria y Turismo cuenta con una línea de ayudas de apoyo al sector turístico desde una triple perspectiva: ordenación del sector, incentivos a la empresa turística y promoción. Durante el pasado año, a través del Decreto de Competitividad, se aprobaron 647 millones de pesetas para subvencionar 165 proyectos con una inversión empre-

sarial privada prevista de 3.170 millones de pesetas. A este programa se suman las líneas específicas para modernización, servicios higiénicos y promoción. También existe un plan de ayuda con los ayuntamientos.

Para este año, la Consejería ha previsto realizar o concluir los siguientes proyectos:

- Nueva Ley regional de Ordenación Turística, que adaptará el marco normativo a la realidad del sector.

- Continuación en el apoyo a los ayuntamientos desde el punto de vista turístico, tanto para la creación de infraestructura como para apoyar las acciones de promoción que realicen.

- Recuperación de vías verdes y cañadas reales, siguiendo el trabajo comenzado este año con dos ejemplos, como la Vía Verde de La Jara (Toledo) o la Cañada Real de Cuenca.

- Asistencia y participación en

las principales ferias nacionales e internacionales de turismo, con un stand institucional puesto a disposición de la empresa turística de la Comunidad.

- Plan de señalización turística por toda la Comunidad, que informe al visitante sobre el terreno de forma rápida y directa la oferta turística, servicios, parajes, lugares de interés, rutas, etc.

En Fitur se pondrá a disposición de los visitantes 43 nuevos folletos de turismo de Castilla-La Mancha, material que comprende treinta rutas por toda la región, además de folletos de las cinco provincias y de sus capitales, y otras piezas más específicas. Este nuevo material turístico es de fácil manejo e incluye una amplia información de dónde dormir, comer, horarios de visitas, oficinas de información, junto con la historia, naturaleza, artesanía y gastronomía.

Más de 1.200.000 turistas pernoctaron en la región durante el pasado año

Toledo. P.H.

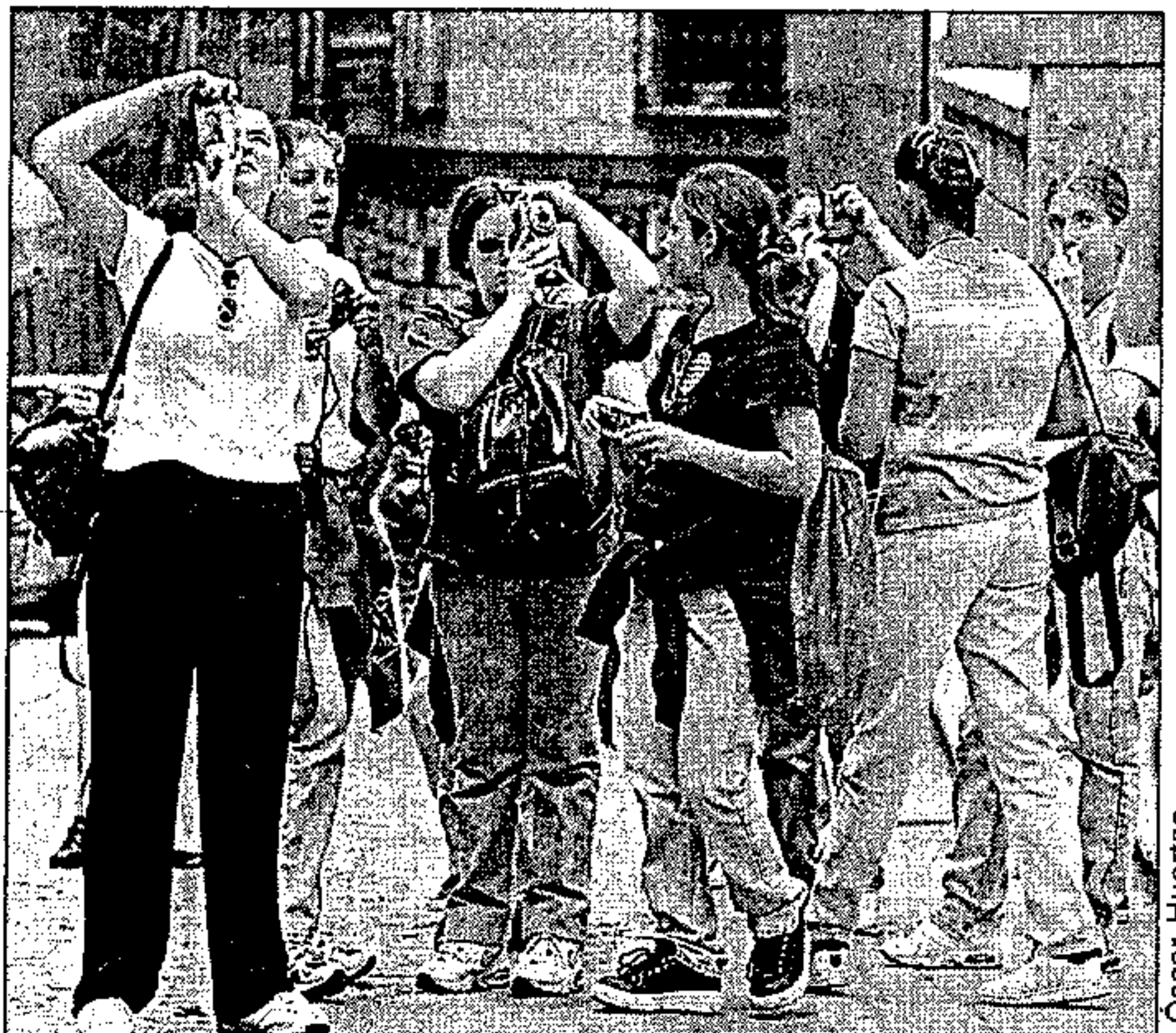
Aunque el número de visitantes durante el pasado año en la región superó los seis millones de personas, lo más destacado fue el aumento del número de pernoctaciones que aumentó un 11 por ciento respecto a 1996. Y es el turismo en Castilla-La Mancha se ha caracterizado siempre por recibir a visitantes «de un solo día», sin que pasaran la noche en alguno de los establecimientos hosteleros de la región y, por tanto, se desaprovechaba la oportunidad de incrementar los ingresos en el sector.

Por ello es necesario potenciar una imagen de calidad del turismo en la región y apoyar la

mejora de las infraestructuras hoteleras, una política que ha empezado a realizar el Gobierno regional.

En cuanto a las cifras, Castilla-La Mancha recibió durante todo el año 1996 un total de 1.089.891 turistas, personas que al menos pasaron una noche en la región, según datos del «Movimiento de viajeros en establecimientos hosteleros» del Instituto Nacional de Estadística. En los primeros once meses de 1997, el número de visitantes aumentó a 1.118.844 turistas, lo que supone un crecimiento del 10,17 por ciento sobre el mismo periodo de 1996.

En relación con las pernoctaciones, en 1996 Castilla-La Man-



Cada año hay más turistas que pernoctan en alojamientos de la región

cha contabilizó 1.633.376 pernoctaciones. Entre enero y noviembre de 1997 la cifra fue de 1.705.082, lo que supone un crecimiento del número de pernoctaciones del 11,93 por ciento sobre el mismo periodo de 1996. A partir de estos datos se estima que la región recibió en 1997 una cifra superior a 1.200.000 turistas, lo que unido a los excursionistas o personas que no duermen en la región, da una cifra total de visitantes al año en torno a los seis

millones de personas.

El 82 por ciento de los turistas que llegan a esta Comunidad Autónoma proceden de otras partes de España, mientras que el resto son extranjeros. Dentro del turismo nacional, la primera región emisora de visitantes es la Comunidad de Madrid (27 por ciento), seguida de la propia Castilla-La Mancha (23 por ciento) y la Comunidad Valenciana (13 por ciento), Cataluña (8 por ciento) y Andalucía (7 por ciento).

Oscar Huertas

FITUR 98

Toledo: Historia, cultura y naturaleza

Toledo. F. R./ Talavera. E. P.
Los visitantes de la Feria Internacional de Turismo, Fitur-98, se van a encontrar con tres visiones diferentes de Toledo y su provincia. Las autoridades locales y provinciales han realizado todo tipo de esfuerzos para llevar a las miles de personas que recorrerán Fitur, una visión «positiva y contrastada de la realidad de la capital regional, de sus pueblos y sus costumbres».

La participación en ediciones anteriores ha resultado muy positiva y esto ha llevado a las entidades provinciales y locales a ampliar las iniciativas para dar otra visión de Toledo. Así, la Diputación Provincial acude en esta edición, por primera vez, con un «stand» propio, encargado básicamente de dar a conocer los valores turísticos, costumbristas, culturales y artísticos de la provincia de Toledo.

Esta participación con una caseta propia en la feria del turismo ha surgido como una iniciativa del presidente de la Institución provincial, Miguel Ángel Ruiz-Ayúcar, quien asegura que el stand «pretende propagar un amplio abanico de sugerentes ideas para visitar y promocionar nuestra provincia». Ruiz-Ayúcar insiste en que existen «valores culturales, artísticos y turísticos en muchos pueblos de la provincia que los turistas no conocen. Nuestra labor es darlos a conocer».

Amplia participación

La ciudad de Toledo está presente en Fitur 98 en tres casetas: Junta de Comunidades, Ciudades Patrimonio y Patronato Municipal de Turismo. Como en años anteriores, la capital regional seguirá «vendiéndose sola», aunque desde el Patronato Municipal de Turismo se intentará este año dar otra visión distinta y menos conocida por el turista. «Queremos ofrecer a los visitantes una visión más moderna y vanguardista de nuestra ciudad», afirma Elena Martín, concejal de Personal y presidenta del Patronato Municipal de Turismo.

Para Elena Martín la participación de Toledo en Fitur ha sido «muy positiva» y el objetivo de este año es conseguir que muchos de los visitantes «pernocten en nuestra ciudad», además de enseñar que Toledo, ciudad Patrimonio de la Humanidad, tiene su propio encanto para el visitante. «Los organizadores de Fitur nos llaman para que acudamos. Es que nuestro stand es uno de los más visitados», afirma la presidenta del Patronato Municipal

POR primera vez la provincia de Toledo estará promocionada desde diferentes «stands» en la Feria Internacional del Turismo, Fitur-98. La Diputación Provincial de Toledo acude con un stand propio, que ha destinado básicamente a mostrar los puntos de interés turísticos de la provincia; Talavera de la Reina asiste con el mismo stand que utilizó en «Euroarte», pero retocado y «con ligeros cambios». Finalmente, Toledo, que en la edición pasada, mostró una calle del Corpus, este año dará una visión más «moderna y vanguardista» de la capital regional.



Toledo es la provincia que atrae un mayor número de visitantes

pal de Turismo.

El «stand» de la Diputación abarca un espacio de 20 metros cuadrados, y está situado en IFEMA, en la zona reservada a las instituciones de carácter público. El diseño de la caseta busca atraer la atención de los visitantes a través de elementos de interés conseguidos mediante transparencias fotográficas, videos promocionales y guías monográficas dedicadas a aspectos diversos de la provincia, que abarcan desde la gastronomía hasta la influencia de las distintas civilizaciones a lo largo de la historia.

Turismo provincial

El stand está presidido por un gran mapa de la geografía toledana que señala a los visitantes los principales lugares para visi-

tar o dónde poder descansar o comer, destacando los puntos de interés turístico y los servicios con los que se cuenta en cada pueblo, zona o comarca.

Una muestra de artesanía y una visión general del rico patrimonio existente en la provincia, completan una «labor de difusión y conocimiento de la provincia de Toledo, suficiente para incentivar la atención de los visitantes». Asimismo, la provincia de Toledo está representada en el «Festival de Músicas del Mundo» que se desarrollará durante la Feria, por el grupo de folclore «Aires de Ronda», de la localidad toledana de Carpio de Tajo. Desde la Diputación se espera que esta participación sea positiva y repercuta en un mayor número de visitantes por toda la provincia.

El «stand» del Patronato Municipal de Turismo, cuyo presupuesto ha superado los cinco millones de pesetas, de los cuales un millón y medio ha sido subvencionado por Caja Castilla-La Mancha, destina un espacio de 98 metros cuadrados a la promoción de Toledo.

Moderna y vanguardista

En esta edición se da una imagen más moderna y vanguardista. La apuesta desde el Patronato, según explica Elena Martín, es mostrar al público de Fitur las otras caras que puede tener la capital regional, «en Toledo pueden convivir la modernidad con lo clásico y lo histórico», dice la presidenta del Patronato. El «stand» consiste en una gran carpa en tonos morados y azules.

En la caseta existe un espacio destinado a la Asociación Provincial de Hosteleros, que durante toda la feria realizarán degustaciones diarias de lo mejor de la gastronomía toledana. También se ha previsto un área para que los empresarios puedan realizar todo tipo de operaciones comerciales. Igualmente hay proyecciones de diapositivas para que el público pueda contemplar los lugares más emblemáticos de la capital regional.

Martín insiste en que desde el Patronato se quiere dar una «imagen nueva y novedosa», lo cual no quiere decir que no se siga vendiendo el Toledo histórico. «Debemos tener en cuenta que Fitur es un buen escaparate para vender y hemos optado por ser más prácticos y promover la realización de más contactos comerciales», dice la concejal de Turismo.

Acuerdo con la Junta

Según datos recogidos por el Patronato, tres millones de turistas visitaron Toledo en 1997, cifra en la que se deben incluir a todos los visitantes que llegan a la capital regional para hacer «simples gestiones». El reto, explica Elena Martín «es conseguir que los turistas pernocten en Toledo». Por eso reclama un acuerdo amplio entre la Junta y el Ayuntamiento para que «nuestra ciudad reciba el tratamiento que merece como Ciudad Patrimonio. Martín considera que ciudades como Segovia, Salamanca y Ávila reciben un presupuesto anual por parte del Gobierno Autónomo. «No es algo caprichoso, tenemos suficientes problemas para sentarnos a hablar y buscar soluciones», puntualiza la responsable de Turismo, que considera que un problema endé-

FITUR 98

mico y que ha afectado el turismo «es el que los turistas no duermen en Toledo. Debemos crear mecanismos para que esta situación no continúe».

Al margen de esta situación, Elena Martín se muestra optimista por los resultados conseguidos, ya que el stand de Toledo siempre ha sido uno de los más visitados. Para ello, se repartirán cinco mil bolsas con el logotipo del Patronato y que incluye todo tipo de información turística.

Toledo también está presente en otros dos stands: «Ciudades Patrimonio», que lleva el mismo del año pasado y que consiste en una reproducción, en un plato de damasquino, del entierro del Conde de Orgaz y en el de la Junta, que dedicó el día de ayer a la capital regional.

Talavera de la Reina

Por su parte, Talavera de la Reina también participa en la Feria Internacional del Turismo con

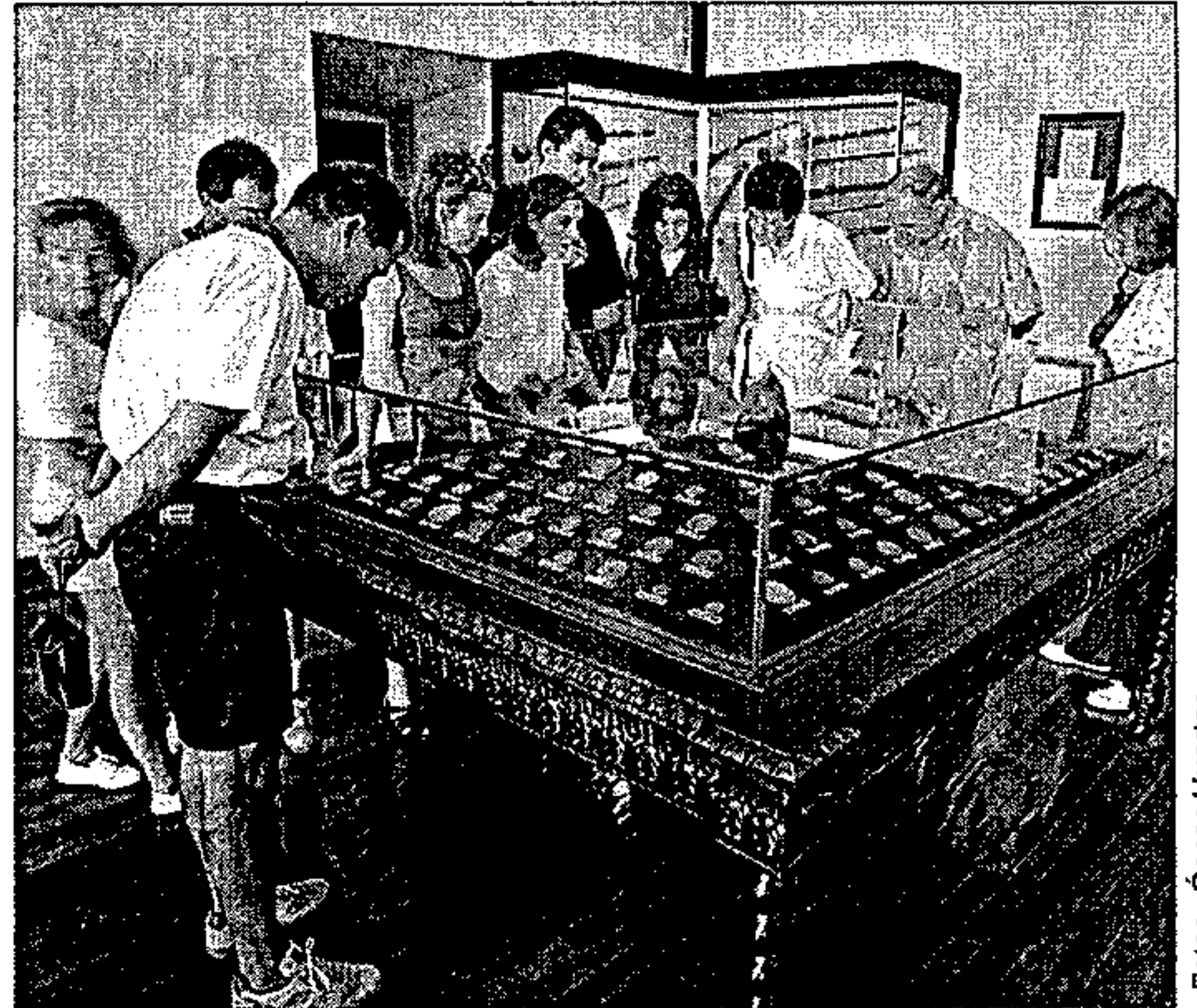
un «stand» propio, con el que pretende promocionar el turismo rural de la zona, el Museo de Cerámica y la artesanía y hostelería de la ciudad.

El «stand» ha costado tres millones de pesetas y está situado, según ha indicado la concejal de Turismo del Ayuntamiento de Talavera, Teresa Loaisa, junto al de otras ciudades que también intentan promocionar el turismo interior.

El Museo Ruiz de Luna, el mercado de artesanos de San Jerónimo, la artesanía de Talavera, Oropesa y Lagartera son los elementos que dan contenido al puesto de Talavera en la feria. El alcalde Florentino Carriches se desplazó ayer al pabellón ferial madrileño para inaugurar a las 12 de la mañana el «stand». Al acto de inauguración fueron invitados sesenta pueblos de la comarca de Talavera.

Según Teresa Loaisa, Talavera cuenta con recursos suficientes

El museo de cerámica, el mercado de artesanos y la artesanía de Talavera, Oropesa y Lagartera son los elementos que dan contenido al «stand» talaverano



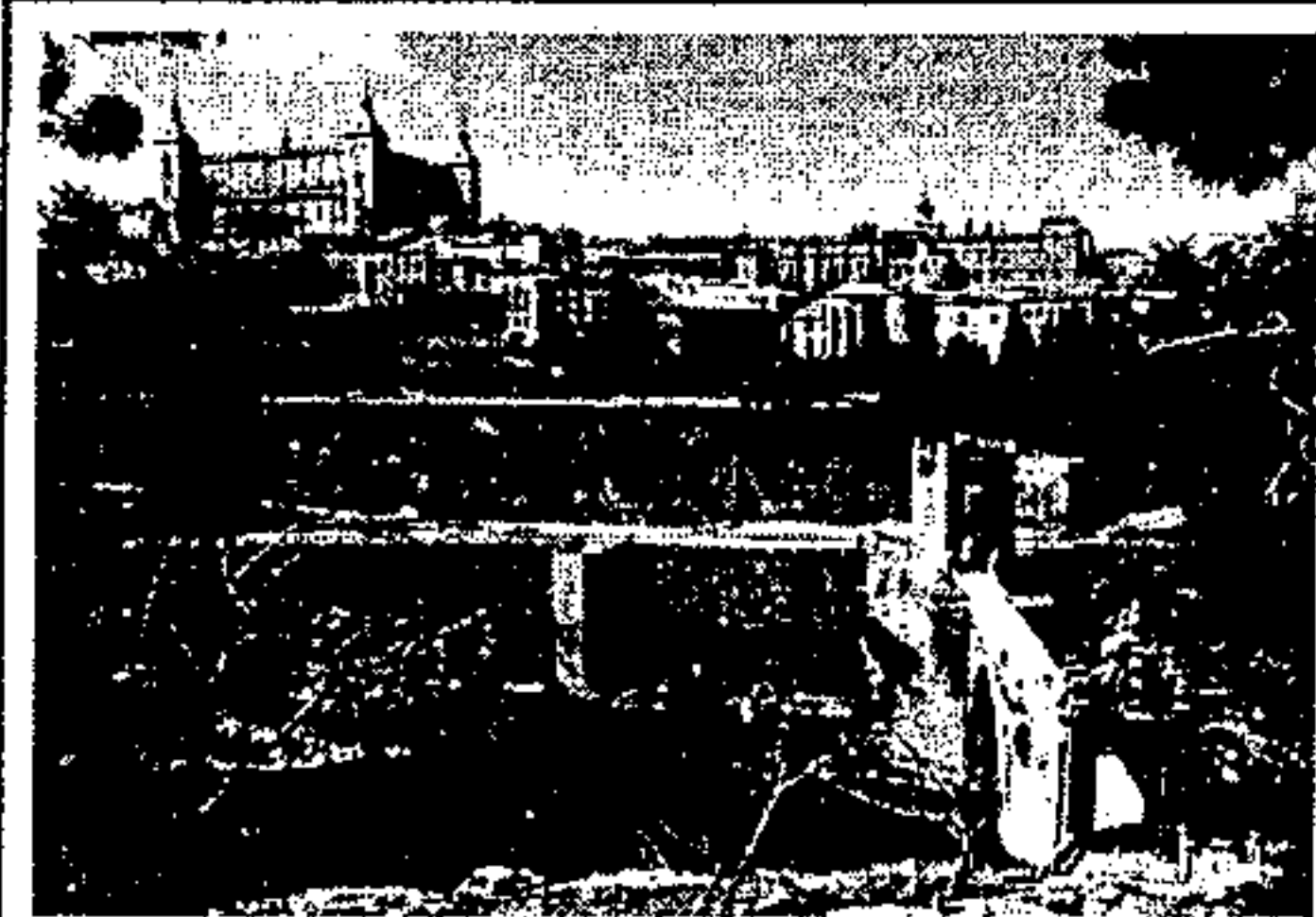
Fotos: Óscar Huertas

El Alcázar es uno de los monumentos más visitados de la ciudad de Toledo

para convertirse en un punto atractivo par el turismo interior, cada día más importante. Es cabecera de una comarca natural, cuanto con uno de los museos de cerámica más importantes de España y dispone de un sector artesanal. Además destaca que la celebración mensual del mercado de artesanos de San Jerónimo, que ocupa las calles más em-

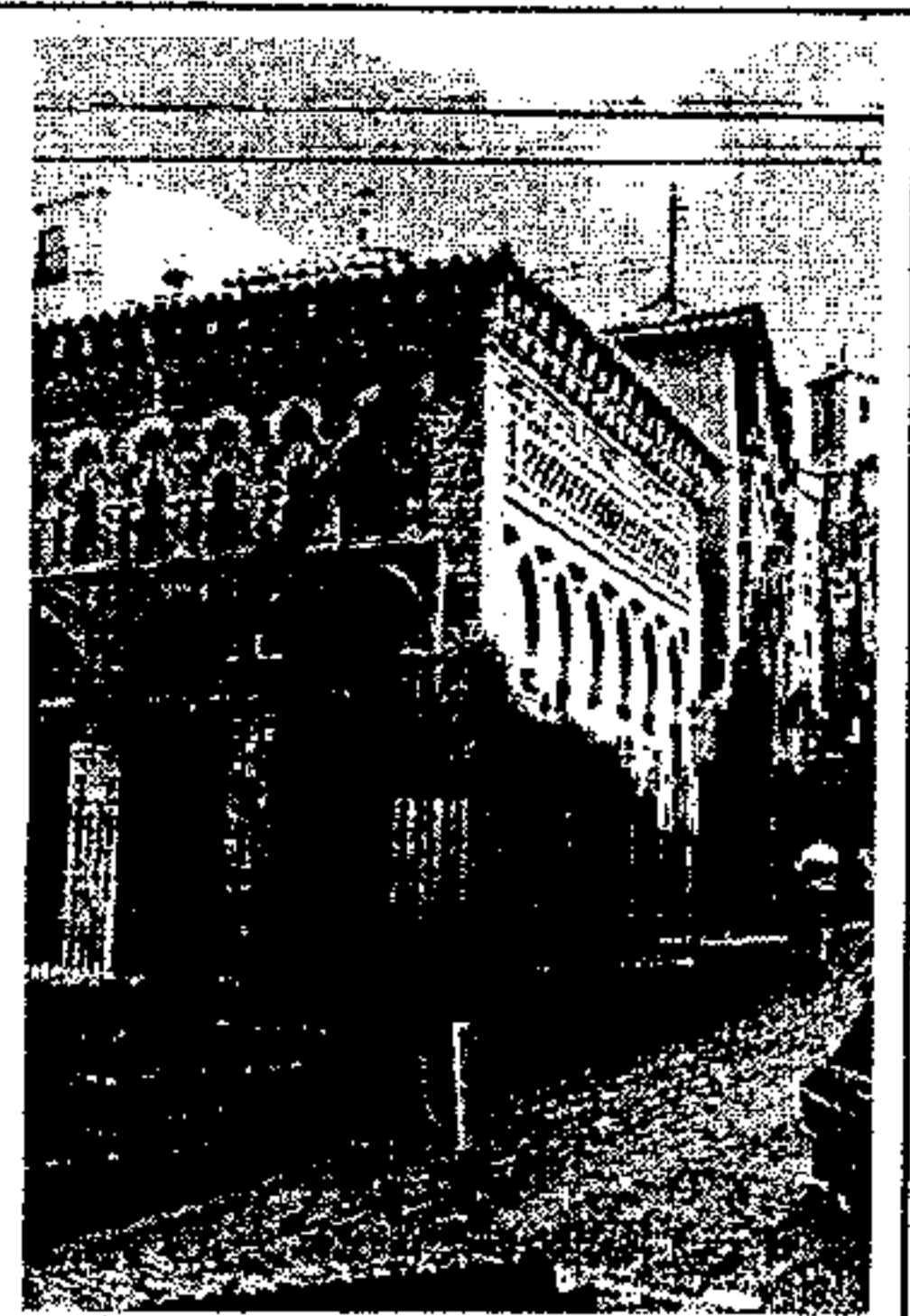
blemáticas del casco histórico, puede convertirse en un foco de atracción de visitantes porque combina una importante oferta de artesanía, actividades y ocio en un entorno de interés histórico y artístico, junto al Ruiz de Luna.

El «stand» de Talavera es el número 209 del pabellón 5B del recinto Juan Carlos I.



Toledo

un lujo a tu alcance

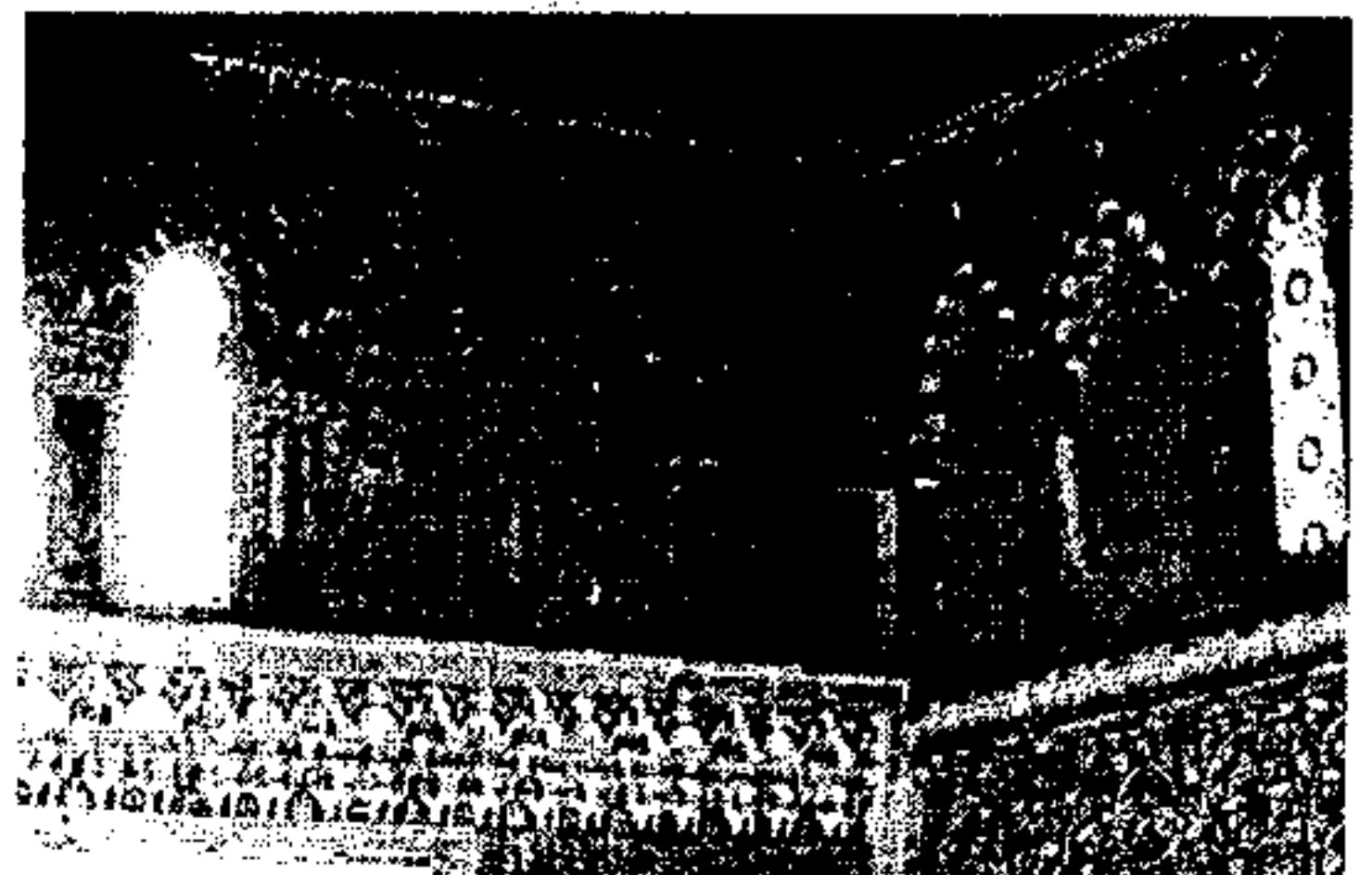


...en FITUR

Pabellón 5
Recinto Ferial Juan Carlos I (Madrid)



Patronato Municipal
de
Turismo de Toledo



FITUR 98

Las Casas Colgadas presiden la participación de Cuenca

POR segundo año consecutivo, la provincia de Cuenca participa por partida doble en Fitur 98. Además del «stand» institucional de la Junta de Comunidades, el Patronato de Promoción Económica y Turismo, dependiente de la Diputación asiste a este prestigioso certamen con un puesto propio de 124 metros cuadrados, 24 más que en la pasada edición, cuyo diseño vuelve a ser el de las Casas Colgadas

Cuenca. Miren Delgado
Como ya es tradicional, la Agrupación Provincial de Hostelería se hace cargo de las degustaciones gastronómicas y las cooperativas vitivinícolas de la provincia promocionan los buenos caldos de la tierra. La Diputación ha editado 240.000 ejemplares de 24 folletos que hacen referencia a las principales rutas, municipios destacados por su patrimonio histórico y artístico, así como diversos aspectos de la Cuenca monumental para promocionar la provincia.

En concreto, se han editado ocho nuevos folletos turísticos de la colección que se inició el pasado año, dedicados a la zona de Beteta, Tarancón, Uclés y Segóbriga, entre otros puntos de la geografía conquense. Los Ayuntamientos de Villanueva de la Jara, Villaescusa de Haro, Villamayor de Santiago, Tragacete, Las Valeras y Motilla de Palan-



El pasado año visitaron el puesto de la Diputación de Cuenca en Fitur más de diez mil personas

car han colaborado en esta iniciativa promocional. Además, los visitantes que se acerquen al «stand» del Patronato pueden contemplar varios cuadros que ha cedido el Museo de Arte Abstracto Español y adquirir un calendario de bolsillo conmemorativo de la declaración de Cuenca Patrimonio de la Humanidad. El año pasado visitaron el puesto de la Diputación más de diez mil personas.

Aumento del presupuesto

La presidenta de la Diputación, Marina Moya, ha explicado que en esta edición se ha deci-

dido incrementar el presupuesto en dos millones de pesetas por la rentabilidad turística que puede derivarse de la presencia de Cuenca en Fitur. Según sus palabras «somos conscientes de que el aumento de presupuesto no tiene por qué ir en detrimento de otras actuaciones que se deben hacer en materia de turismo, pero sí tenemos claro que es preciso hacer ese esfuerzo dada la importancia del certamen y la promoción que se hace de la provincia».

Marina Moya ha indicado que para instalar el «stand» se han tenido en cuenta algunas de las actuaciones que se establecen en el plan de marketing turístico que, por encargo del Patronato de Turismo y la Agrupación de Hostelería, está ultimando una empresa consultora. Dicho plan será presentado oficialmente el próximo 4 de febrero.

Nueva guía

Por su parte, la Cámara de Comercio e Industria de Cuenca, que preside Rafael Araque, ha aprovechado Fitur para presentar el libro «Marketing de mercados turísticos y calidad en el turismo», en el que ha colaborado la Comisión Nacional de Turismo del Consejo Superior de

Durante estos días, el pabellón de Cuenca contará con la participación de artesanos de la provincia y la Agrupación Provincial de Hostelería ofrecerá degustaciones gastronómicas

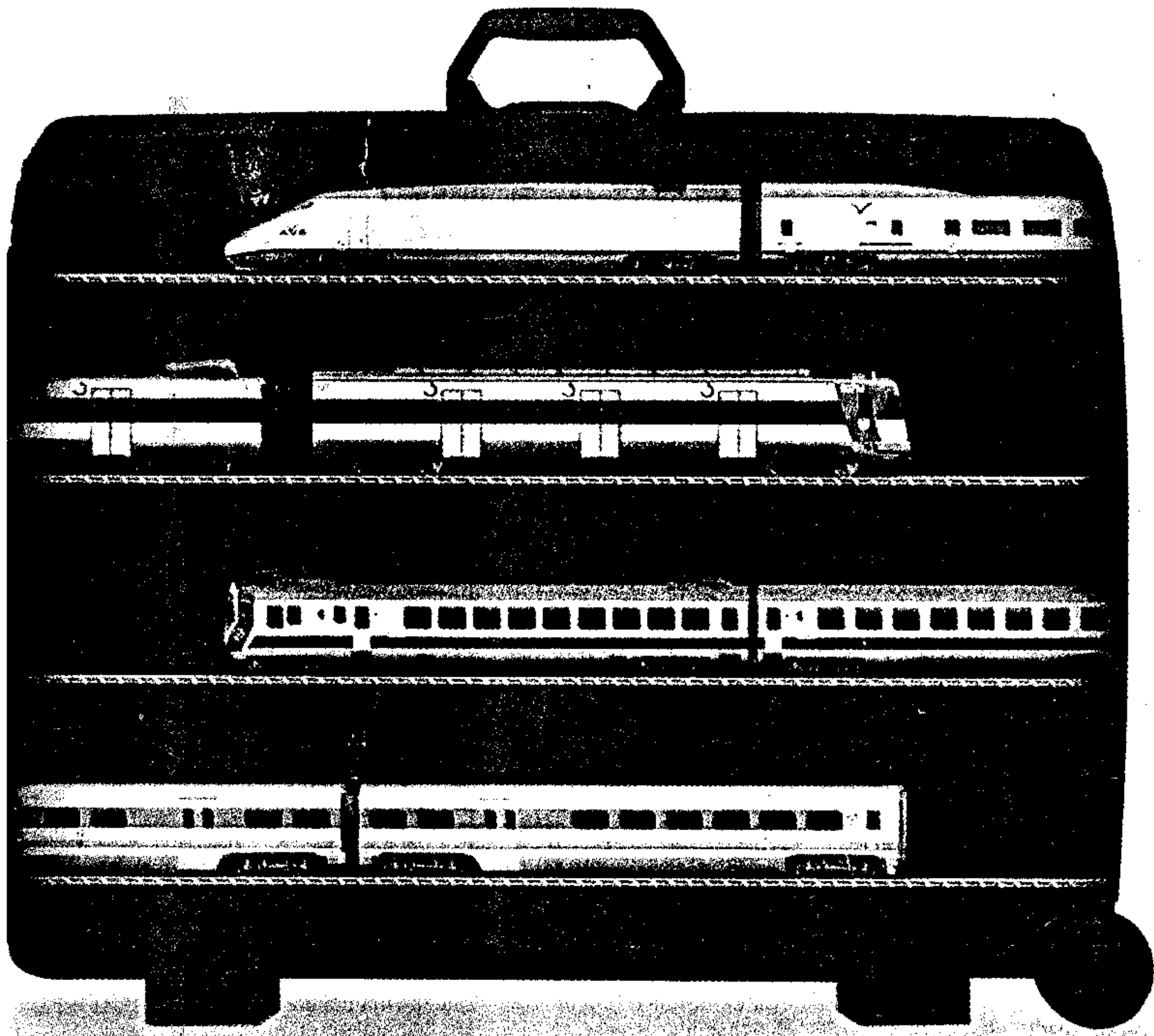
Cámaras de Comercio de España y la Caja de Castilla-La Mancha. La institución cameral ha editado 2.000 ejemplares de esta nueva publicación que, según Araque, «es un manual para agencias de viaje, directores de hoteles, profesionales de turismo y patronatos de promoción turística pues estudia en profundidad los mercados y la calidad del turismo».

Rafael Araque, que también forma parte del comité organizador de Fitur, considera que aunque el pabellón conquense es atractivo, es necesario «aunar mayores esfuerzos para próximas ediciones y ser más ambiciosos tras la declaración de la Unesco porque Cuenca está llamada a ser una de las ciudades de interior más visitadas».

Por otra parte, el Ayuntamiento de la capital, aunque en un principio tenía previsto participar en el pabellón del Grupo Español de Ciudades Patrimonio de la Humanidad, finalmente colabora en la organización del «stand» que ha instalado la Diputación Provincial.

En este sentido, el concejal de Turismo, Ángel Quintero, ha explicado que la Corporación municipal ha realizado diversas gestiones para que Cuenca estuviera presente en dicho pabellón, pero que este año no ha sido posible acelerar los trámites pues la comisión del Grupo de Ciudades Patrimonio de la Humanidad todavía no se ha pronunciado sobre la inclusión de la capital del Huécar en este organismo.





EN TREN VIVIRÁS TUS MEJORES VIAJES.

¿CUÁNTO HACE QUE NO
SUBES AL TREN?



LARGO RECORRIDO
RENFE



FITUR 98

Ciudad Real quiere consolidarse como una de las provincias más atractivas de la región

CIUDAD Real cuenta, un año más, con una nutrida representación en la Feria Internacional de Turismo. Municipios como Valdepeñas, Villanueva de los Infantes o Almagro siguen apostando fuerte para proyectarse más allá de nuestras fronteras. Junto a ellos instituciones como la Diputación también estrenan «stand» propio para hacer de La Mancha una tierra cada vez más atractiva. Los resultados son muy satisfactorios, pasando de ser una de las provincias menos conocidas de la región a ser elegida cada vez más por los visitantes que prefieren el turismo interior.

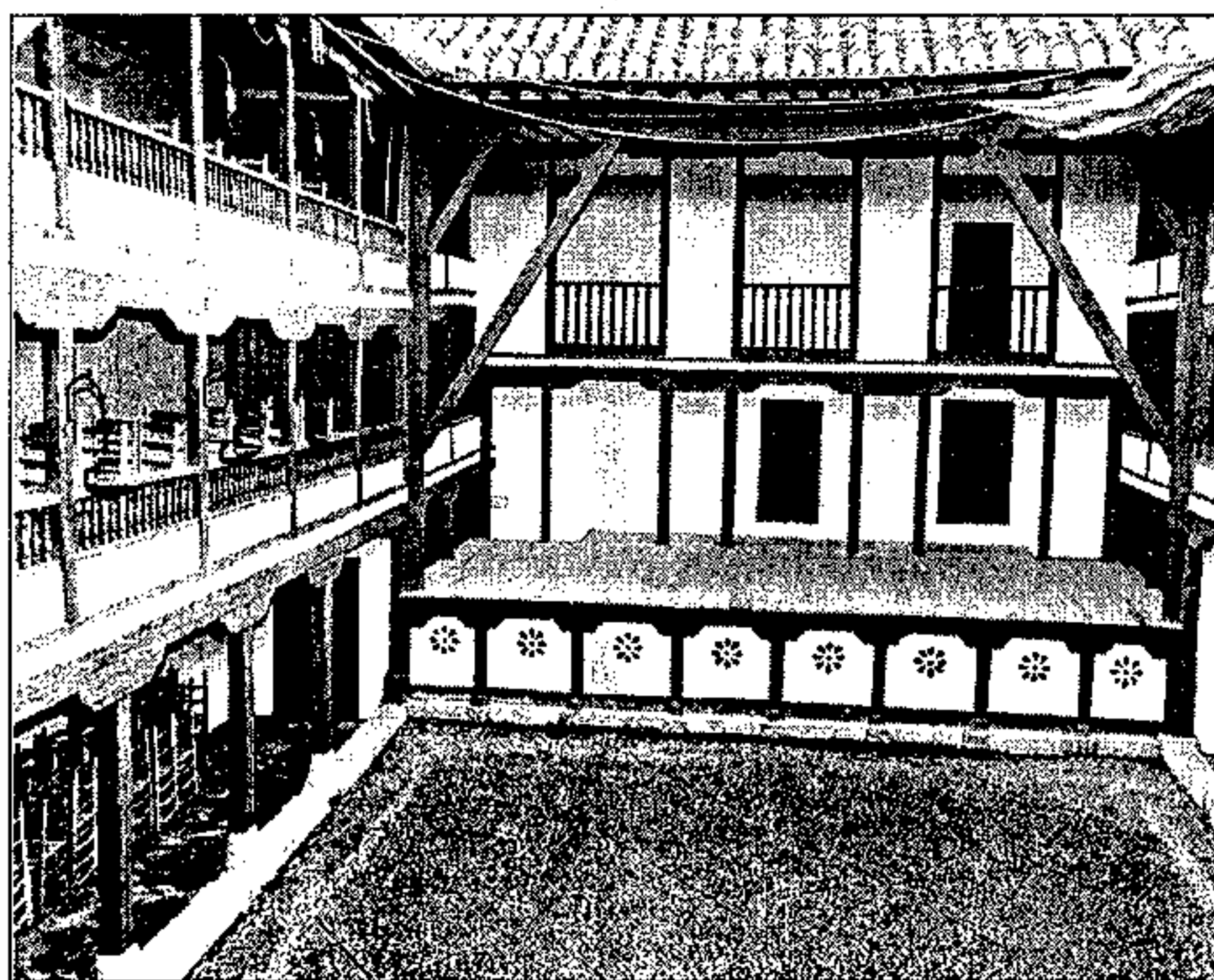
Ciudad Real. C. del Campo
Las expectativas de la provincia de Ciudad Real son en el momento actual muy halagüeñas teniendo en cuenta que las distintas instituciones están dando pasos para posibilitar la construcción de un aeropuerto así como un parque temático con el Quijote de protagonista.

Aprovechando el buen momento que vive Ciudad Real, la Diputación, a través del Patronato de Intereses Provinciales, ha diseñado un amplio stand que representa un patio manchego, en el que se aprecia una casa típica de la tierra con un molino de viento. Cuenta con una superficie de 103,5 metros cuadrados y en el que se refleja los antiguos centros de comercio dentro de sus tradicionales y rancieros soporales, donde los mercaderes de

antaño practicaban el arte de la compraventa.

Este pabellón dispone de tres puntos de información distribuidos estratégicamente, situados entre los soporales, el molino y el almacén, por donde se accede a un patio de cuatro aguas a imagen de las antiguas plazas manchegas. Durante la feria se repartirá una guía turística con información de ocho rutas turísticas de la provincia.

Según ha señalado el presidente de la Corporación, Jesús Garrido «queremos rentabilizar la imagen de Ciudad Real», asegurando que desde que la provincia está siendo promocionada, no solamente en esta feria, sino en muchas otras de ámbito nacional e internacional, han aumentado vertiginosamente los visitantes que optan, especialmente los fi-



Almagro lleva a Fitur una copia exacta del Corral de Comedias

nes de semana, por el turismo rural.

El representante de la Corporación provincial ha indicado que en este «stand» se organizarán distintas muestras gastronómicas, contando con la colaboración de los Consejos Reguladores de las Denominaciones de Origen «La Mancha» y «Valdepeñas», entre otros.

Hoy se celebra en Fitur el día de Ciudad Real y se realizarán distintas actividades artesanales, folclóricas y gastronómicas.

Este puesto, que ha sido realizado a través de distintos módulos, según Garrido, servirá para representar a Ciudad Real en otras ferias, por lo que el presidente de la Diputación ha realizado un llamamiento tanto a los distintos organismos como ayuntamientos que quieran participar en otros certámenes y no cuenten con infraestructura propia para que se animen y fomenten

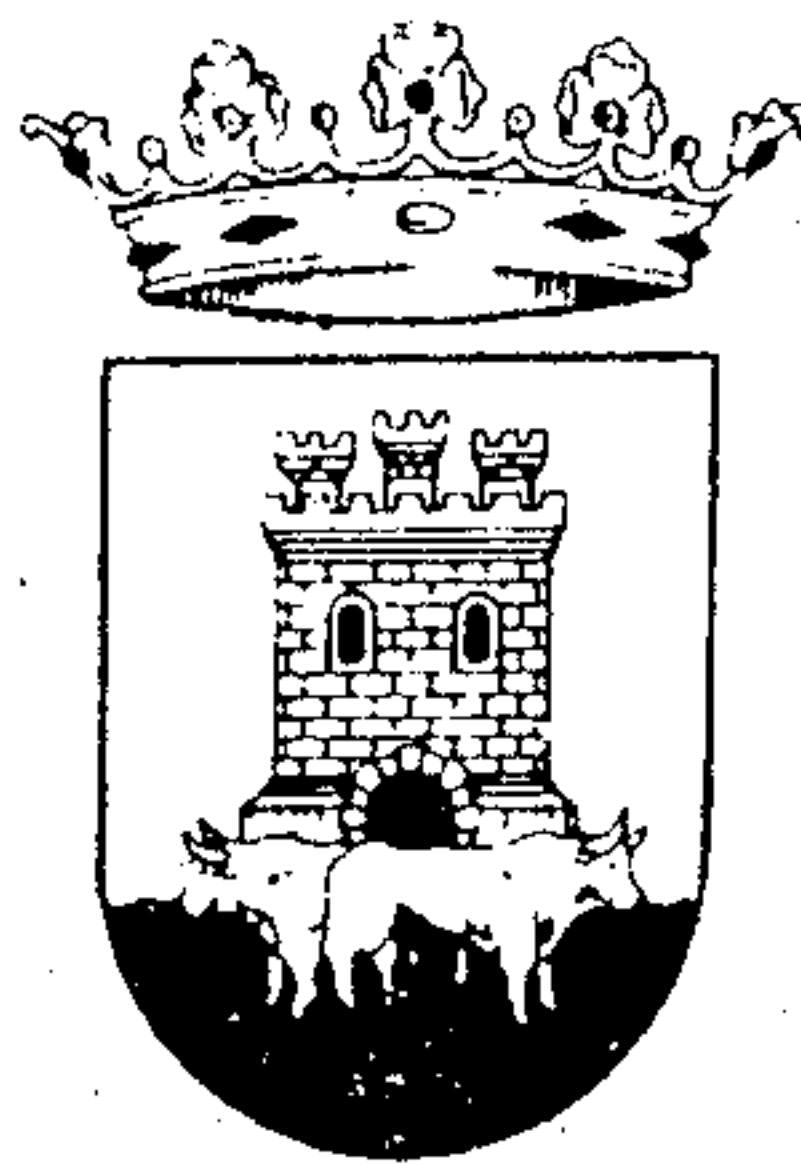
la promoción de sus distintos municipios, en cualquier punto del territorio nacional.

Misión comercial a Zurich

Precisamente, tras su participación en Fitur, la Diputación está organizando ya una nueva misión comercial como la emprendida el año pasado, por primera vez, a Dublín, que dio magníficos resultados. En esta ocasión, se pretende hacer una presentación de productos manchegos en Zurich, a comienzos del mes de mayo y muy probablemente a Austria.

Y es que desde que Ciudad Real empezó a darse a conocer turísticamente los resultados han sido espectaculares.

En las localidades más turísticas como Almagro, el número de visitantes ha superado los 100.000 con respecto al año pasado, habiendo aumentado un 27 por ciento. El Ayuntamiento de



EXCMO. AYUNTAMIENTO DE
TALAVERA DE LA REINA

El Excmo. Ayuntamiento de Talavera de la Reina les invita a conocer el stand instalado en FITUR

**Recinto Ferial Juan Carlos I
(Madrid)**

Pabellón 5B Stand 209

TALAVERA EN FITUR

Del 28 de enero al 1 de febrero

FITUR 98

la ciudad de los encajes vuelve a estar presente en Fitur 98 con un stand en el que se puede apreciar una maqueta exacta del Corral de Comedias, donde como en años anteriores, se llamará la atención, no solamente de los distintos monumentos históricos de la ciudad sino del Festival Internacional de Teatro Clásico, iniciativa que ya el año pasado despertó el interés de un gran número de tour operadores y agencias de viaje.

En este «stand» también se aprovechará la ocasión para realizar degustaciones con el producto típico de la comarca almagreña, como es la berenjena, que sigue conquistando el mercado nacional, gracias a certámenes como Fitur, donde precisamente en la edición de 1997 el presidente del Gobierno, José María Aznar, tuvo la oportunidad de probar el exquisito manjar, además de un gran número de personalidades políticas y del mundo de la cultura.

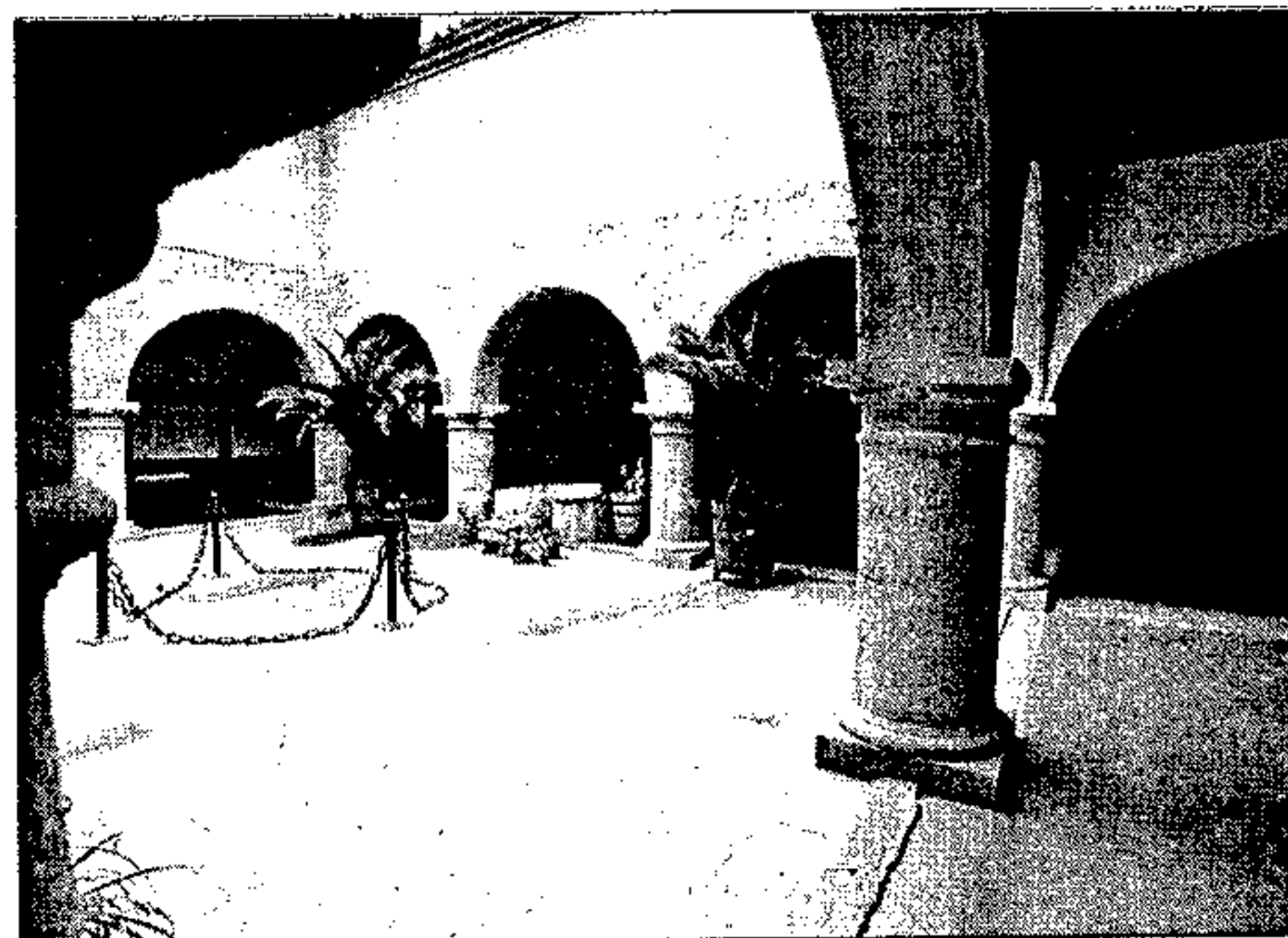
Hoy se celebra en Fitur el día de Ciudad Real y se realizarán distintas demostraciones artesanales y gastronómicas

Aunque Almagro es la ciudad más atractiva de la provincia, municipios como Villanueva de los Infantes también han dado pasos en positivo para llamar la atención del turismo interior. Según los datos del Ayuntamiento de la localidad infantena, en el último año los visitantes se han triplicado pasando de cuatro mil a casi trece mil, señalando que buena parte de este satisfactorio resultado se debe a la presentación en Fitur del municipio ciudadrealense donde vivió y murió Francisco de Quevedo,

además de la campaña que promovió el Consistorio bajo el lema «Villanueva de los Infantes te cautivará», que ha resultado ser un

gran éxito, teniendo en cuenta que se han creado varias empresas de artesanía.

En esta edición, Infantes concurre también con un puesto, al estilo manchego que representa varios balcones, en forja, que servirán de mostradores en la Feria. En este recinto se podrán admi-



Fotos: Mariano Cleza

Las plazas, balcones y monumentos de Infantes «cautivan» al turista

rar, además de los emblemáticos monumentos de la localidad, piezas del museo etnográfico que se colocarán en varios paneles.

Además, en Fitur 98 estarán presentes también sectores como la Asociación Provincial de Hostelería de Ciudad Real y la Federación Regional que preside Francisco Merino, que organizarán diversos actos y muestras gastronómicas.

Desde este colectivo se reconoce que han sido muy importantes los pasos que se han dado en la promoción de Ciudad Real y sus pueblos pero que aún queda mu-

cho por hacer. «Hemos de mejorar la imagen de la provincia y saberla vender». Merino indica que hay que elaborar paquetes propios y rentabilizar las innumerables fiestas existentes a lo largo y ancho de la provincia, como los carnavales o los festivales folclóricos, en colaboración con las instituciones. Éste señala que también hay que ahondar en la figura universal del Quijote, teniendo en cuenta que Miguel de Cervantes describió e inmortalizó gran parte de los pueblos de La Mancha, que bien pudieran servir de ruta turística.



- Fomento de Empleo**
- Impulso Industrial**
- Escuelas Taller**
- Casas de Oficios**
- Abastecimiento**
- Pavimentación**
- Alumbrado**
- Carreteras**
- Desarrollo Zonas Deprimidas**
- Agricultura**
- Ganadería**

Dedicación absoluta.
 Esfuerzo colectivo.
 Desafío de futuro
 204 pueblos de la provincia tienen en común la Diputación de Toledo.
 El progreso, el futuro, el bienestar, la confianza de nuestros hijos, la comodidad de nuestros mayores, las necesidades de nuestros pueblos y la mejora de la calidad de vida son la apuesta para ganar.
 Un compromiso que renovamos cada día.
 Un compromiso serio con nuestras gentes.



<http://www.diputoledo.es>

Diputación de Toledo
Estamos presentes
 trabajando por el progreso de nuestra tierra, de nuestra gente.

Guadalajara apuesta por la calidad en sus servicios hosteleros para atraer más turismo

DURANTE este último año, la cifra de visitantes y pernoctaciones en Guadalajara se ha incrementado en un seis por ciento, lo que da cuenta del esfuerzo que los responsables de este sector están haciendo por atraer a un turismo de calidad. Iniciativas como Fitur sirven para que Guadalajara abra sus puertas a cinco millones de turistas potenciales.

Guadalajara. **María Ruiz**
Año a año Guadalajara va ganando presencia en Fitur. En la edición que ayer abrió sus puertas la provincia muestra sus encantos turísticos en cinco stands, de los que uno es de nueva presencia: el de la Diputación provincial. Además, repiten los de La Junta de Comunidades de Castilla-La Mancha, Sigüenza, Señorío de Molina y Turiscaman.

Esta provincia, de profundas raíces castellanas y redescubiertos sus vínculos con La Mancha, trata de potenciar su economía local mediante uno de los sectores en alza: el turismo.

Para ello, está realizando un auténtico esfuerzo para atraer a los más de cinco millones de visitantes potenciales que tiene, y que provienen de Madrid, Castilla y León, Comunidad Valenciana y de la propia Castilla-La Mancha. Pero los resultados, como en toda gran empresa, no son observables a corto plazo, dado que aún queda por salvar en algunos casos el escollo de la profesionalización. Pero las expectativas son favorables y la demanda de un turismo de calidad en la provincia se incrementa año a año. Precisamente, el deseo tantas veces expresado de cambiar paulatinamente el turismo incontrolado (acampadas, etcétera) por el turismo rural de calidad va siendo una realidad. Pese a ello, aún queda mucho por hacer: sobre todo, profesionalizar un sector cuya oferta es menor a la demanda.

Este año la Diputación inaugura su presencia en la Feria con el compromiso de que sea la primera de sucesivas participaciones, para lo que ha diseñado un proyecto que intente descubrir a los potenciales turistas los aspectos más atractivos, diversos y singulares de la provincia.

El stand (Pabellón 5, 5-E 509) tiene una extensión de 78 metros cuadrados, y que está dividido en tres zonas diferenciadas. La primera es la zona de contacto, la de primera atención y relación en la que los profesionales y los visitantes tendrán una primera impresión de la oferta turística de

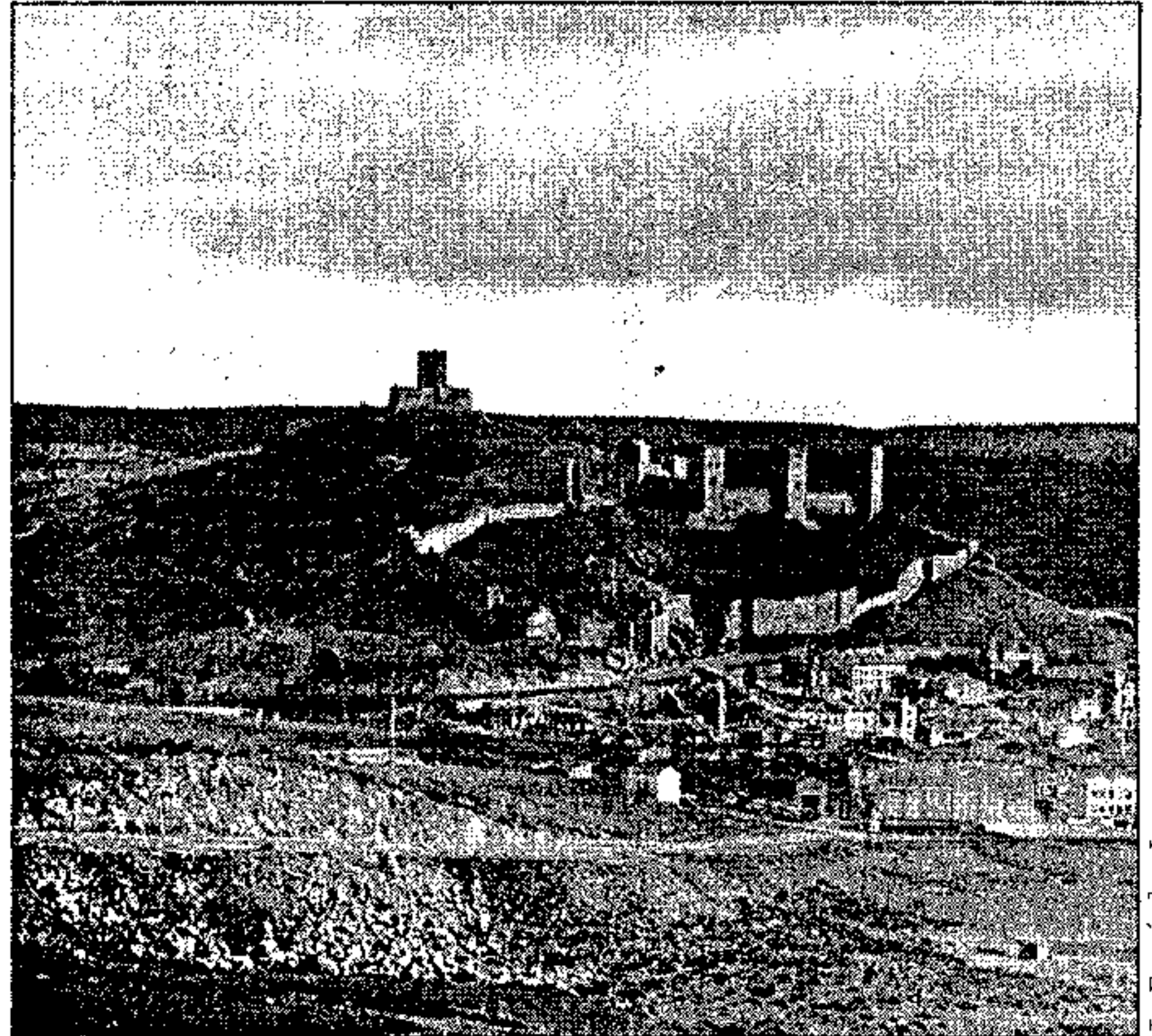
Guadalajara mediante expositores, fotografías y folletos. La segunda zona, que también está abierta al público es la llamada zona interactiva, donde destaca la existencia de monitores de ordenador e impresoras con información turística. En ellos se podrá accederse a las páginas web que recientemente la Diputación introdujo en Internet. De igual forma, los usuarios podrán imprimir, sin coste alguno, parte de las fichas que se ofrecen en estas páginas, lo que, sin duda, representa una importante novedad, según destaca Jesús Orea, responsable del área de Turismo de la Diputación, porque los usuarios podrán generar su propia publicidad e información turística.

Zona de negocios

La tercera de las zonas ya es de entrada restringida y únicamente los profesionales pueden acceder a ella. Esta es la zona de atención y relación empresarial y profesional y es la destinada a la realización de negocios entre los empresarios del sector turístico. Otra de las iniciativas es la de la existencia diaria de degustaciones gastronómicas, para cuya realización se ha contado con la colaboración de la Asociación de Empresarios Turísticos de Guadalajara. Cada día se ofrecerán platos de una determinada comarca de la provincia; así, el miércoles será el día dedicado al Señorío de Molina, el jueves, a las dos alcarrias, el viernes a las serranías y el sábado a la ciudad de Guadalajara y a la Campiña.

El «leiv motiv» del stand será «Guadalajara, puerta abierta», y con él se espera atraer a muchos de los cinco millones de turistas potenciales que tiene la provincia.

El stand regional de la Junta de Comunidades que utilizará como reclamo la figura del Quijote, tendrá, como viene siendo habitual, abundante información de Guadalajara, una provincia singular y diversa, que lucha por hacerse competitiva en el sector turístico, según dijo a ABC el de-



El Señorío de Molina es uno de los mayores atractivos turístico de Guadalajara

legado de Industria, Trabajo y Turismo, Ángel Padrino.

Entre las novedades de esta edición, destaca la convocatoria de un pequeño concurso de preguntas, cuyo premio será un hospedaje de un fin de semana en uno de los establecimientos de mayor calidad de la provincia: el Molino de Alcuneza. El concurso tendrá lugar el día 30, fecha en que se celebrará en Fitur el día de Guadalajara.

En esta feria se presentarán también, por primera vez, los folletos, el mapa y el libro de las nuevas rutas, que se unen a las cuatro ya existentes. Las que se estrenan son las de castillos y palacios del valle del Henares, Señorío de Molina y Valle del Mesa, las alcarrias, la serranía y la Campiña. Con los recorridos nuevos propuestos se cubre totalmente la provincia.

Según Padrino, el incremento de pernoctaciones en la provincia ronda el seis por ciento en el último año, lo que supone un notable éxito. Dentro del sector es todo aquello referente al turismo rural el que ha experimentado mayor crecimiento. De hecho el delegado sostiene que se ha pasado de seis casas rurales legalizadas en 1996 a las 23 que existen en la actualidad. Existen 16 hoteles, 1.026 plazas; 244 restaurantes, 45 cafeterías, 1.176 bares, cuatro campings legalizados, 14 agencias de viaje, y cinco oficinas de turismo.

Por su parte la ciudad del Doncel repite, por tercer año conse-

cutivo su participación en Fitur, lo que da cuenta del éxito de sus anteriores asistencias.

El stand de Sigüenza (pabellón 5, 5-E 504 B) presentará los aspectos naturales, culturales y tradicionales de la ciudad y su entorno. Además este año, entre las novedades que presenta destaca la promoción que se hará durante la feria de la Semana Santa. Por ello, contará con la presencia de los tradicionales «armados», que son los miembros de las cofradías. «Este año pretendemos que la feria sea una ventana abierta a nuestra Semana Santa», dice el alcalde seguntino, Octavio Puertas, quien añade que no por ello se descuidarán otros aspectos tales como la difusión del entorno natural de la ciudad. Asimismo, la rondalla seguntina participará en el Festival Internacional de Pueblos Iberoamericanos que tendrá lugar durante el transcurso de esta feria.

Por su parte, el Señorío de Molina ofrecerá también todo el esplendor de su entorno e informará a los visitantes de las rutas del Alto Tajo y de las del Valle del Mesa, parajes naturales de enorme encanto en la provincia.

Ya dentro de la iniciativa privada, este año, también la empresa Turiscaman, única en Guadalajara que se dedica exclusivamente a la promoción y desarrollo del sector, estará presente en Fitur, con su tradicional stand de los «quad-tours», vehículos todo-terreno par excursiones por el campo.

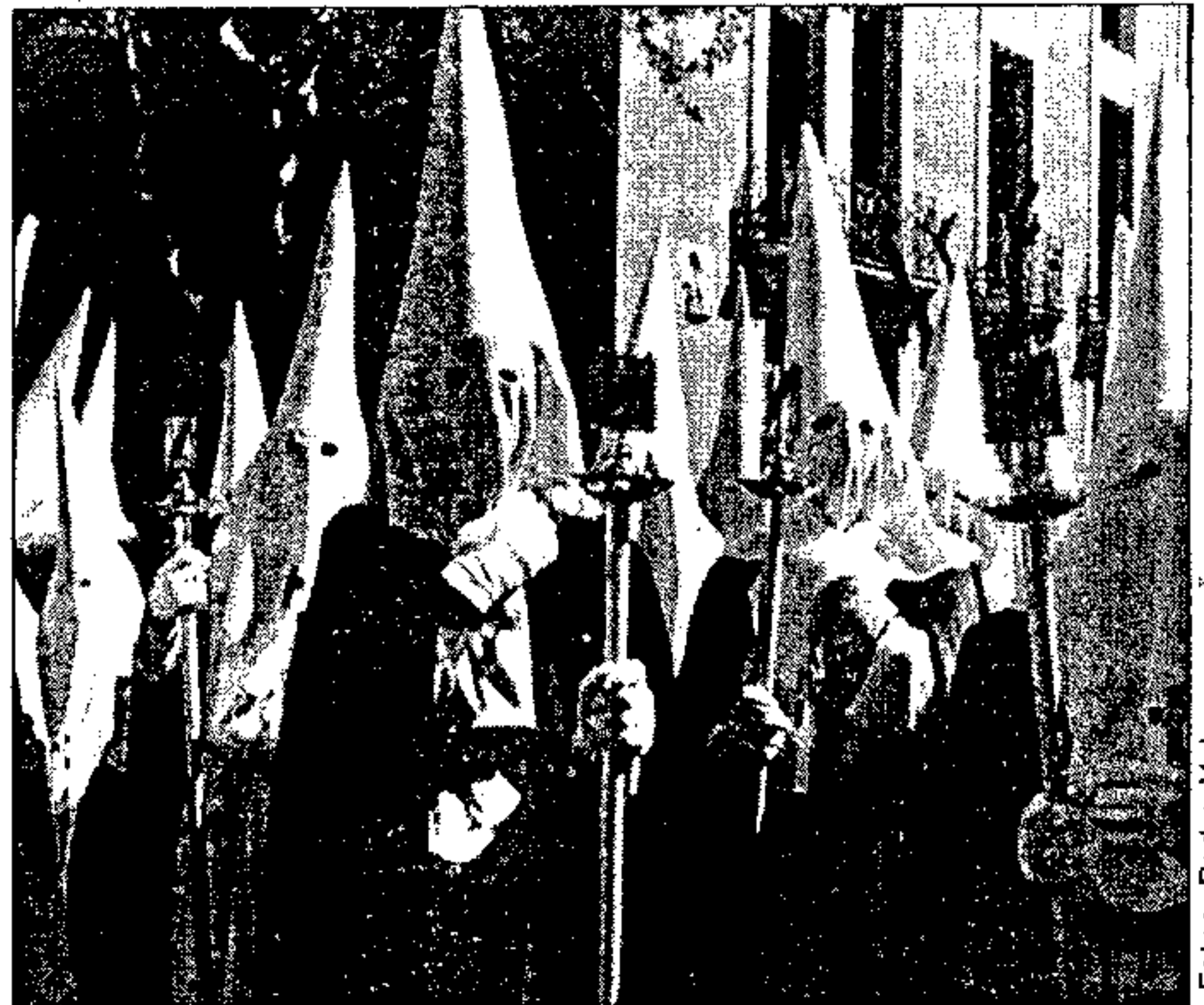
Albacete: Variedad de paisajes y ofertas hosteleras

El potencial turístico de la provincia de Albacete empieza a desplegarse poco a poco y a mostrar signos de un sólido crecimiento. De momento, aporta un 7 por ciento al PIB generado por el sector en toda Castilla-La Mancha pero hace muy poco su contribución era del 5 por ciento tan sólo, y puede llegar a duplicar este volumen, si el desarrollo de las infraestructuras y la diversidad de ofertas al visitante se completan con una buena información. Por lo pronto, el pasado ejercicio se invirtieron en mejora de instalaciones cerca de 1.000 millones y este año se completará una red muy apreciable de diez oficinas de turismo

Albacete. Amparo Álvarez El delegado provincial de Industria y Trabajo en Albacete, José Luis Moreno, incluye entre sus competencias el turismo, y es un firme convencido de las grandes posibilidades que ofrece esta tierra para satisfacer al viajero con su historia, paisaje, gastronomía o actividades en vertiginoso auge, como el deporte y la caza. Asegura que el sector turístico ha estado hasta ahora en estado de «hibernación» y que empieza a despertar con señales inequívocas de su fuerza interna en lugares escogidos como las Lagunas de Ruidera, la ribera del Júcar o el Nacimiento del Río Mundo. «En los últimos años han confluído varios factores favorables a este despegue», señala, «empezando por la mejora de las carreteras, que son muy aceptables en su mayoría, la expansión en alojamientos y restaurantes, y por supuesto, la información. Nos está ayudando que las rutas o las poblaciones estén mejor señalizadas para el visitante pero, sobre todo, la apertura de oficinas de turismo. La séptima hasta el momento y la última en abrirse del año 1997 fue la de Caudete, pero tenemos previsto inaugurar en verano otras tres

en Almansa, Hellín y Villarrobledo, que son las mayores localidades de la provincia, después de Albacete capital, y ofrecen numerosos atractivos». Moreno insiste en la eficacia de la información «y estoy agradecido a la labor divulgativa que diarios como ABC realizan de nuestras infraestructuras turísticas en su agenda, porque comprobamos que funciona, y lo constatan los profesionales del sector».

La principal baza del territorio albaceteño es el turismo rural, pero empiezan a perfilarse con trazos firmes varias submodalidades cada vez más especializadas. «Este epígrafe amplio que identificamos con paisajes magníficos, arquitectura popular y sosiego, empieza a ramificarse en otras ofertas cada vez más demandadas, como el turismo deportivo para los aficionados al rafting, el parapente o la espeleología, o el medioambiental que puede practicarse en el Aula de Fotografía de Naturaleza», enumera el delegado. Además, hay que sumar buenos dividendos proporcionados por el turismo cinegético a los apartados anteriormente descritos, aunque se trate de un fenómeno de temporada. «La caza mueve un volumen



Fotos: Pedro Valeros

La Semana Santa de Albacete es uno de los atractivos turísticos de la provincia

económico muy importante, y las zonas donde se practica están empezando a organizarse para fomentarlo. Hay un grupo navarro que está planteando la construcción de un hotel cerca de El Bonillo, destinado a los visitantes que acuden a esta zona a levantarse la veda. Esta misma clientela la está aprovechando la finca del Corral de Ramas, en Ayna, y puede captarla Villarrobledo, donde también se proyectan inversiones».

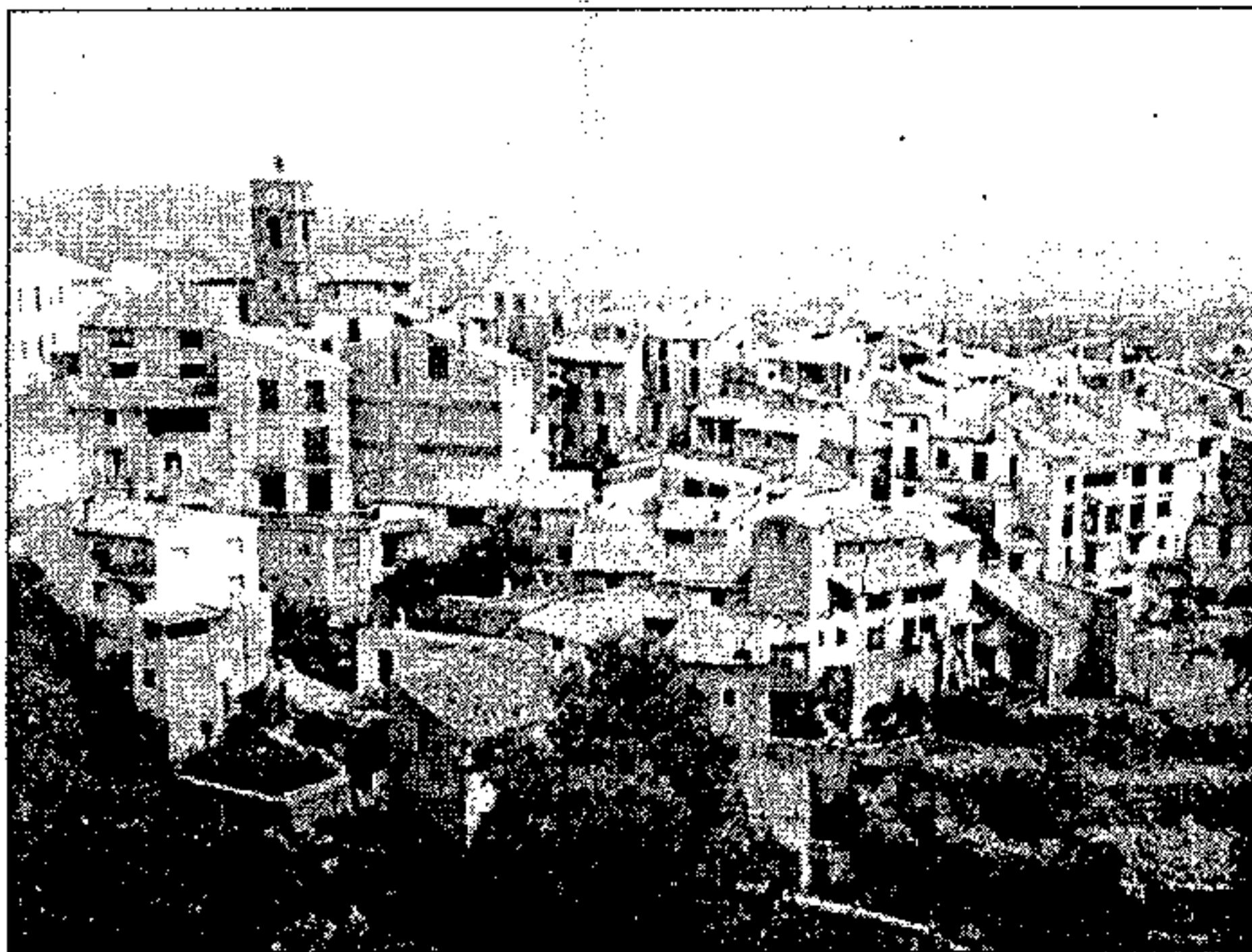
Los contrastes de la llanura con las altivas sierras de Alcaraz y Segura o el relieve sinuoso labrado por el Júcar en sus valles, frente a la suave ondulación de los Campos de Montiel ofrecen destinos para todos los gustos, acompañados también por una gran variedad de alojamientos. El mayor éxito lo han logrado las cabañas de montaña, que están logrando una ocupación de casi diez meses al año en lugares como La Dehesa o La Toma del Agua de Riópar. Ahora está a punto de nacer una nueva colonia en Los Muflones, en este mismo término municipal, pero además, preparan las suyas Letur, El Bonillo, Villatoya, Alcalá del Júcar, Yeste, Molinicos y Nerpio, según detalla José Luis Moreno. Para un tipo de visitante parecido, se están rehabilitando numerosas casas rurales.

Los balnearios son otra alternativa, y no reservada únicamente a los que ansían un tratamiento medicinal. Los de Tus o Reolid son ya clásicos, pero se acaba de incorporar recientemente a esta actividad el de Villatoya, del que destaca el delegado de Industria sus servicios complementarios. Dispone de

instalaciones deportivas y camping, lo que lo convierte en un lugar apetecible para gente joven, para los que llevan una vida ajetreteada y desean relajarse, o para deportistas, incluso. En cuanto a los camping, la mejora ha sido evidente, y la puesta a punto quizá una consecuencia lógica y necesaria de episodios trágicos como el de Biescas. En la provincia hay un total de diez legalizados, cuando antes había sólo cuatro y se abrirán otros cuatro en el Valle del Júcar y en la Sierra del Segura. En cuanto a los hoteles, su ocupación también ha registrado un aumento significativo durante 1997.

Sobre los restaurantes, José Luis Moreno apunta su notable renovación y el esfuerzo de sus responsables por mejorar su calidad e imagen. «La gastronomía de Albacete quizá no estaba muy publicitada, pero ha encontrado un apoyo importante en la Guía Top 10, y en el prestigio que han logrado por su trayectoria algunos locales ya clásicos.

El día 1 de febrero el «stand» de Castilla-La Mancha se dedica en exclusiva a la oferta de Albacete y para ese día la Delegación de Industria cuenta con el apoyo de profesionales de la hostelería y la restauración, de mancomunidades de municipios y asociaciones profesionales, que no han querido faltar a la cita. Además, habrá invitados ilustres, que ejercerán de embajadores albacetenses en Madrid. Entre ellos, el cineasta José Luis Cuerda, el escritor Antonio Martínez Sarrión, los periodistas María José Navarro o Pedro Piqueras, el torero Dámaso González y el futbolista Santi.



Letur es uno de los pueblos que por su belleza atrae a numerosos visitantes

AGRICULTURA

Agronoticias

Formación mujer rural

La Junta Directiva de la Asociación de Familias y Mujeres del Medio Rural (Afammer) ha solicitado a la ministra de Agricultura, Loyola de Palacio, programas de formación para la mujer rural que permitan abrir «nuevos yacimientos de empleo» en este medio. Conseguir programas de formación, promover el asociacionismo de las mujeres y luchar por el tratamiento específico para la incorporación de las mujeres a las explotaciones agrarias como titulares, son algunas de las reivindicaciones de esta asociación.

Precios de aceituna

Los precios de la aceituna comercializada la pasada semana en la Lonja Agropecuaria de Ciudad Real fueron los siguientes: aceituna con un rendimiento del 20 por ciento, entre 50 y 54 pesetas/kilo; con un rendimiento del 22 por ciento, de 55 a 59 pesetas. También en esta lonja se producen los precios de la carne de caza que en su última sesión registró un incremento generalizado en la caza mayor debido a una mayor demanda, mientras que los de caza menor bajaron ligeramente.

«Valdepeñas»

La Denominación de Origen «Valdepeñas» exportó durante el pasado año 9.300.000 litros de vino. El principal importador de estos caldos fue Holanda con cerca de tres millones de litros, seguido por Suecia, Reino Unido y Dinamarca. Asimismo, los vinos de Valdepeñas se están abriendo paso en el mercado hispanoamericano aumentando en la mayoría de los casos el volumen de vinos comercializados hacia países como Argentina, Brasil, Chile, México y la República Dominicana.

Cerdo ibérico

La Asociación Española de Criadores de Cerdo Ibérico ha solicitado autorización para que sean vacunadas cuanto antes todos los efectivos de cerdo ibérico contra la Peste Porcina Clásica, cuyo número se aproxima en España a un millón y medio de cabezas. Para la Asociación, la vacuna es el único remedio eficaz contra esta enfermedad que es más grave en virulencia y de difusión más rápida que la peste africana. Los criadores de cerdo ibérico exigen también que se obligue al chequeo serológico de todos los cerdos vivos.

Ucaman celebra su X aniversario con un seminario sobre «Los retos agroalimentarios»

LA posición española ante la propuesta de la «Agenda 2000», el futuro de la agricultura europea o los retos a los que deberán enfrentarse en ese horizonte las empresas cooperativas estarán en el centro de debate de las jornadas que, con motivo de su décimo aniversario, ha organizado en Toledo la Unión de Cooperativas Agrarias de Castilla-La Mancha (Ucaman) durante mañana viernes y el sábado.

Toledo. D. T.

A lo largo de los dos días de duración de este seminario, se reflexionará sobre el futuro de la agricultura y del movimiento cooperativo en Castilla-La Mancha; también se analizará la importancia del cooperativismo en la región.

Tanto el presidente regional, José Bono, como el delegado del Gobierno, Carlos Moro, han confirmado su asistencia a la clausura de estas jornadas, que llevan como título «Castilla-La Mancha

2000: Los retos agroalimentarios» y que contribuirán a esclarecer las repercusiones que sobre la agricultura regional puede tener el también denominado «Paquete Santer».

Mañana asistirá a la jornada el subsecretario del Ministerio de Agricultura, Manuel Lamela Fernández, mientras que el director general adjunto de Agricultura de la Comisión Europea, José Manuel Silva, el subdirector general de Apoyo y Coordinación de la Secretaría General de Agricultura y Alimentación, Alfonso Anaya y el consejero de Agricultura y Medio Ambiente, Alejandro Alonso, analizarán en sus ponencias «El futuro de la agricultura



Los responsables de Ucaman durante la presentación de estas jornadas

europaea», «La posición española ante la propuesta de la Agenda 2000» y «El futuro agroalimentario de Castilla-La Mancha», respectivamente.

El sábado, tras la exposición de las conclusiones del seminario, se hará entrega de la insignia de oro de Ucaman, con motivo de la celebración de su décimo aniversario, a Darwin Cruz Palomares, primer presidente de la Unión de Cooperativas, por su participación activa en el devenir agrario de Alcázar de San Juan (Ciudad Real) y su comarca, en la que se fraguó el nacimiento de la organización que vertebraba actualmente al movimiento cooperativo de la región.

También recibirá la insig-

nia Francisco Rojas, por su larga y ejemplar dedicación al mundo cooperativo de la región, ya que antes de su jubilación en 1996, ostentó durante veintiséis años la presidencia de la Cooperativa «Nuestra Señora del Egido» de la localidad toledana de La Puebla de Almoradiel.

La especial sensibilidad hacia el cooperativismo y las necesidades del asociacionismo agrario regional le han hecho merecedor de otra distinción a José Ramírez Mayordomo, jefe de Servicio de Cooperativismo de la Consejería de Agricultura.

Por último, se ha concedido la insignia de oro a la SAT Coagral de Guadalajara por su labor de vertebración comercial en esta provincia.

EL
OLMO
DE LA
CONFIANZA



Sistema de Compra Personalizado.

Siempre hemos creído en Usted y por ello hemos diseñado el SCP, para que allí donde vaya se le abran todas las puertas: cajeros, comercios, hoteles...

Con el SCP en su tarjeta de La Caja Rural, los clientes disfrutan de toda nuestra confianza para que puedan tratar de forma individualizada cada una de sus compras que así lo requieran y asignarse

la forma de pago que más le interese.

Beneficiense del SCP y... ¡A mandar!



CAJA RURAL

MOTOR

El Nissan 200 SX acentúa su carácter deportivo con una nueva preparación

La marca Nissan, en su estrategia de vehículos deportivos prefiere mantener la línea purista de los deportivos y no lanzar al mercado versiones de aspecto exterior deportivo pero desespecificadas mecánicamente. Por ello, el 200 SX, el buque insignia de los deportivos de Nissan, contará a partir del próximo mes de febrero con una preparación especial, como un nuevo equipo de muelles.



Desde el próximo mes de febrero, el Nissan 200 SX tendrá un carácter más deportivo

Toledo. D. T. El Nissan 200 SX, el deportivo buque insignia de esta marca, con 200 caballos de potencia y una velocidad punta de 235 kilómetros a la hora, va a contar a partir del próximo mes de febrero con una preparación especial capaz de acentuar aún más su carácter deportivo y aprovechar el enorme potencial dinámico de este modelo.

Dicha preparación, según la empresa, consiste en un nuevo equipo de muelles en la suspensión de tarado más deportivo suministrados por la firma alemana «Eibach». Unas llantas de aleación BBS de 17 pulgadas y unos neumáticos de perfil bajo

245/40 ZR 17. Como consecuencia de estas modificaciones, la altura total del vehículo se ve rebajada en 30 milímetros favoreciendo el comportamiento dinámico del coche.

La marca Nissan cuenta con una larga tradición en el campo de los vehículos deportivos, desde los míticos Datsun 280 ZX hasta los más recientes 300 ZX Biturbo que han obtenido un gran éxito en un mercado tan exigente como el de los Estados Unidos o el Skyline de 280 caballos de potencia, el vehículo más apreciado en su segmento en el mercado japonés.

Todo el conjunto de preparación del 200 SX puede solicitarse

bajo pedido en toda la red de concesionarios Nissan con un coste de 500.000 pesetas y que incluye además un juego de acabados interiores en madera natural. El precio actual del Nissan 200 SX es de 4.853.000 pesetas; aunque si se prefiere con tapicería de piel el precio se dispara a los 5.103.000 pesetas.

Por otro lado, Nissan ha hecho públicos sus precios para este año. El Micra se puede adquirir desde 1.444.000 pesetas (modelo 1.0 L), hasta 2.185.000 (1.3 SS); el Almera varía entre 1.998.000 pesetas del 1.4 S a 3.066.000 del 2.0 GTI. El Primera se puede adquirir desde 2.415.000 pesetas, el modelo 1.6 GX.

Breves

□ **Ventas de Mitsubishi en España.** La filial de Mitsubishi Motors en España, MMC Automóviles España S.A., ha comercializado en nuestro país 12.101 unidades durante el pasado año, superando en un 33 por ciento la cifra de ventas de 1996. El éxito comercial de Mitsubishi se ha cimentado en la aceptación de su gama de todoterreno, en la que el Montero ha vuelto a ser el modelo estrella, con una cuota de mercado del 16,3 por ciento. También la presencia de Mitsubishi dentro de los automóviles de turismo ha experimentado un importante crecimiento, incrementándose en un 300 por cien el volumen de unidades vendidas.

□ **Galopper Exceed.** Desde principios del mes de marzo, el nuevo todoterreno Galopper Exceed estará disponible en el mercado español. Fabricado en Corea bajo licencia de Mitsubishi Motors, e importado por Galopper España S.A., este todoterreno dispone de una buena relación calidad-precio-equipamiento, por lo que se espera que sea uno de los vehículos más solicitados de la categoría. Aunque aún está por definir los precios, la gama partirá de una versión básica del Galopper Exceed por menos de tres millones de pesetas que incluye de serie carrocería en dos tonos, pasos de rueda ensanchados, llantas de aleación, alzacristales eléctricos, cierre centralizado e inmovilizador.

□ **Ventas de Audi en España.** Audi ha experimentado un buen crecimiento en España durante el pasado año. Con una cifra de 27.537 matriculaciones, el incremento sobre el ejercicio del año anterior ha sido del 18,7 por ciento, en el que alcanzó las 22.751 unidades. Audi destaca la buena acogida de la tracción quattro.

SEGURO DE LA TAMA MOVILES

Mas Ventajas, Mejor Servicio