

ABC

DE LA ECONOMÍA DE CASTILLA-LA MANCHA

Número 27

5 de abril de 1997



Pino Fontelos

**EL SECTOR APÍCOLA
BUSCA INTRODUCIRSE
EN NUEVOS
MERCADOS ANTE EL
INCREMENTO DE LA
PRODUCCIÓN
(página 11)**

Las empresas ecológicas, una lucha contra los productos tóxicos

Contra la contaminación. Este es el objetivo de las denominadas empresas ecológicas, que emplean en su proceso de fabricación materiales que no perturban el medio ambiente. En Castilla-La Mancha comienzan a proliferar e instituciones como la Universidad regional están inmersas en proyectos para poner freno al uso de productos tóxicos. En la imagen, paneles de la planta solar fotovoltaica de La Puebla de Montalbán (Toledo), que incorpora la energía que produce a la red eléctrica que Unión Fenosa produce utilizando las aguas del embalse de Castrejón. (Información y editorial en páginas interiores)



**EN CAJA RURAL
LOS AGRICULTORES Y GANADEROS
YA TIENEN MUCHO CAMPO GANADO**

- * Facilitamos información
- * Ayudamos a rellenar impresos
- * Tramitamos solicitudes
- * Concedemos anticipos

SOPEANOS
200 VIAJES
CLAVE AEROPUERTO DE MADRID
CIUDAD 1984, MADRID Y TOLDO

P.A.C. 97
P.A.C. 97
P.A.C. 97



CAJA RURAL
Tendrás mucho campo ganado



BIOLOGICA

Revista mensual
para conocer, conservar y disfrutar la naturaleza

En abril, biológica ofrece un espectacular reportaje sobre la cabra montés, una de las especies de ungulados vinculadas desde más antiguo al hombre ibérico. Y también nos lleva desde las impresionantes cresterías calizas del Parque Natural de Urkiola, el paisaje más representativo del País Vasco, hasta uno de los países más áridos de la Tierra, Namibia,



con las inmensas dunas rojas del desierto del Namib y el magnífico santuario de vida silvestre de la gran llanura de Etosha. Además analiza la validez de los zoológicos

mostrando la opinión de destacados científicos internacionales, que han vivido muy de cerca las experiencias de los animales cautivos. Ya está a la venta el número 7. ¡No se quede sin él!



Rigurosamente Amena

Opinión

Tribuna económica

PRESERVAR EL MEDIO AMBIENTE

La conciencia colectiva de las sociedades del mundo occidental está experimentando una creciente sensibilización por el cuidado y preservación del medio ambiente. No podía pasar inadvertida esta preocupación al mundo de los negocios, en el que, a través de sus empresas, independientemente del tamaño de las mismas, se percibe su inquietud por evitar las agresiones al entorno y su demanda a las instituciones públicas y privadas para proveerse de normativas y tecnologías adecuadas para la consecución de este fin.

Fruto de esta preocupación es el certamen **Ecobusiness'97**, que constituirá un encuentro para el fomento de la cooperación transnacional entre las pequeñas y medianas empresas del sector medioambiental, quienes en este Foro

podrán exponer e intercambiar las tecnologías medioambientales que den soluciones específicas a las distintas problemáticas que presentan los diversos sectores industriales, con especial incidencia en materia de tratamiento de aguas, aire y residuos sólidos; consultoría e ingeniería medioambiental; energías renovables y productos ecológicos.

El programa **Interprise** es el instrumento de la comisión Europea, promovido por su Dirección General XXIII-Política de Empresa-, que respalda iniciativas de distinto ámbito geográfico para ayudar a las empresas a encontrar socios en determinadas sectores comerciales, a través de jornadas como las que se celebrarán en la capital regional los próximos días 17 y 18 de abril, bajo la advocación antes citada.

El éxito de estas jornadas parece garantizado al estar organizadas por la Cámara de Comercio e Industria de Toledo, institución que tiene acreditada experiencia en el desarrollo de ediciones anteriores.

La Consejería de Industria y Trabajo, patrocinadora de este encuentro, apuesta por el respeto al medio ambiente, perfectamente compatible con el desarrollo industrial y económico, en una región en la que, afortunadamente, el nivel de degradación ecológica es bajo, mientras la concienciación empresarial es alta, como lo demuestran las trece empresas de la región que acuden al certamen en calidad de expositoras, junto con otras de España, Finlandia, Israel e Italia.

Es oportuno aprovechar la hospitalidad de las páginas de ABC para exhortar a las empresas a que participen en el mayor número posible en calidad de visitantes lo que redundará, sin duda, en una interesante información y en la posible solución de sus problemas medioambientales.

Rafael MARTÍN SÁNCHEZ

Delegado de Industria y Trabajo en Toledo



HACIA LA EMPRESA ECOLÓGICA

AUNQUE haya sido con el Acoste, a veces irreversible, de la degradación de buenas partes del planeta por culpa de políticas de gobierno y empresariales irresponsables, sólo hasta hace unos años la cultura medioambiental no se ha situado entre los valores más en alza en los países desarrollados. Conscientes de la imperiosa necesidad de conservar el entorno, los gobiernos han ido dando un mayor protagonismo a la ecología. Así, el Gobierno central ha creado un ministerio específico de Medio Ambiente, mientras que el autónomo de Castilla-La Mancha a partir de esta legislatura añadió a la Consejería de Agricultura el título de Medio Ambiente. También la Consejería de Industria y Trabajo ha empezado desde hace un tiempo a poner a disposición de las empresas ayudas destinadas a la reducción, tratamiento y reutilización de residuos, así como incentivos para el empleo de energías alternativas renovables.

Pero si importante es que la propia Administración vele por el cumplimiento de las normas establecidas para la conservación del medio ambiente, la asignatura pendiente en esta materia sigue siendo la necesidad de que aumente la concienciación por parte de empresarios y agricultores de que el progreso de sus empresas y explotaciones es perfectamente compatible con el respeto al entorno natural. En estos tiempos ya no ese puede invocar descono-

cimiento de este aspecto, que además está regulado no sólo en la legislación nacional, sino también en la comunitaria. En el ámbito de la empresa la adopción de medidas ecológicas no debe ser considerada como un coste incómodo y residual, sino prioritario, porque a veces lo que se pierde en el medio ambiente tiene un valor mucho mayor. Nuestra Comunidad, en la que el medio natural constituye uno de sus capitales más importantes, no registra por ahora un índice de agresión medioambiental preocupante, y por eso este debe convertirse en uno de los caballos de batalla de las empresas castellano-manchegas.

Asimismo, y teniendo en cuenta la importancia del mundo agrario en nuestra región, es necesario prestar cada vez más atención a la agricultura ecológica, que en los últimos años ha ido aumentando. En este caso el respeto al medio ambiente no consiste en abandonar los cultivos o no abonar, sino en el simple empleo de productos adecuados.

En esta tarea, que debe ser común, de sensibilización y adecuación mediambiental del tejido industrial y agrícola son de destacar iniciativas como la que dentro de unos días se celebrará en la Cámara de Comercio de Toledo, donde a través del «Ecobusiness» se darán a conocer las tecnologías, productos y servicios medioambientales a utilizar por las empresas ecológicas, que por fortuna cada vez van en aumento.

Nombres propios

Juan Pablo Bonete

Juan Pablo Bonete ha sido elegido por unanimidad nuevo presidente del Consejo Regulador de la Denominación de Origen (CRDO) de vinos «Almansa», de manera que pasa a sustituir en el cargo a su padre, Mario Bonete, que durante 12 años ha estado al frente de este organismo. La candidatura de Bonete fue la única presentada para la presidencia del Consejo Regulador, que agrupa a los municipios albaceteños de Almansa, Alpera, La Higuera, El Villar y Bonete. Esta Denominación de Origen aglutina una extensión de 7.600 hectáreas donde se cultivan las variedades de uva Cencibel, Monastrell y Garnacha Tintorera.

Luis García

El escultor tomellosero Luis García ha recibido el encargo del Ayuntamiento de Tomelloso para realizar un monumento con el que rendir un homenaje al campesino local. Para el concejal de Festejos y Participación Ciudadana, Francisco Díaz, la idea del equipo de Gobierno sólo pretende reconocer «lo que debemos los ciudadanos al campesino de nuestro pueblo». La ubicación del monumento será en la confluencia de las calles Socuéllamos y Oriente, «cruce natural de los agricultores cuando marchan a las tierras de labor». Por el momento, se ha creado una Comisión Promonumento dentro del Consejo Local Agrario.

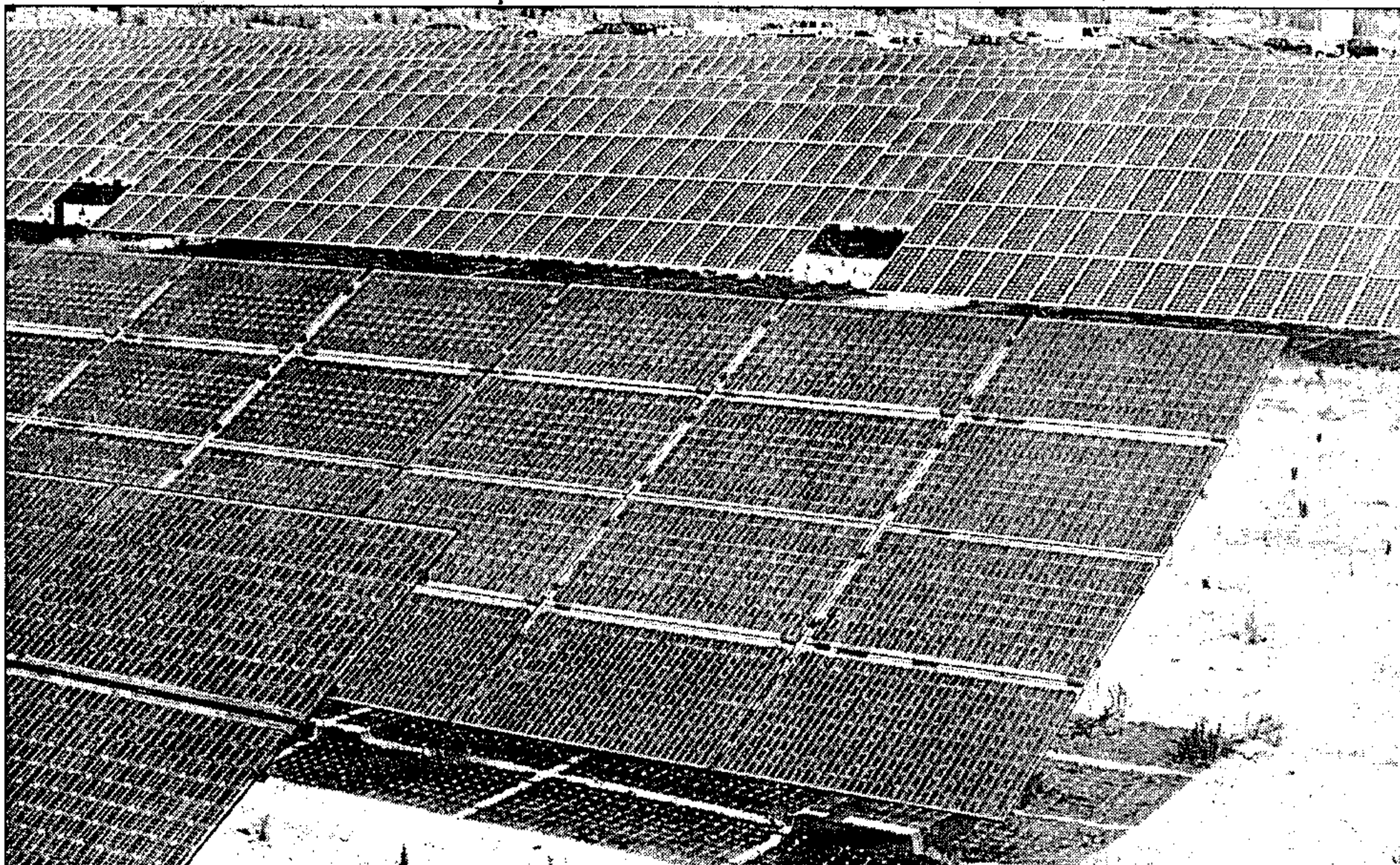
Antonio Castillo

El director de Trabajo en Ciudad Real, Antonio Castillo, ha confirmado que la obra realizada en el patio del antiguo colegio público «El Coso», en Socuéllamos, ha contado con una aportación económica del Ministerio de Trabajo, a través del Plan Rural de Zonas Deprimidas. La principal preocupación de este Ministerio es la creación de empleo, por lo que todas las ayudas van encaminadas a la generación de puestos de trabajo. En este sentido, el director provincial ha recordado la concesión a Socuéllamos de una Escuela Taller, que contará con un presupuesto de 150 millones de pesetas y en la que se formarán unos 50 alumnos.

Empresas ecológicas: compromiso con el medio ambiente

POR un mundo más limpio. Esto, que podía emplearse como lema, parece ser lo que une a varias empresas de nuestra región que emplean en su proceso de fabricación tecnología y recursos que dañan lo menos posible al medio ambiente. En estos momentos, no son muchas en Castilla-La Mancha, pero seguro que aumentarán en los próximos años, principalmente por la entrada en vigor

de la directiva comunitaria de Control y Prevención de la Contaminación; esto es, las empresas tendrán que adecuar sus procesos de fabricación para respetar el entorno natural. El responsable de la Euroventanilla de la Cámara de Comercio de Toledo lo dice muy claro: «Cualquier empresa debe intentar ser "verde". Más adelante se verán obligados a serlo por puro convencimiento o por presiones externas».



Pino Fontelos

Imagen de los paneles de la planta fotovoltaica de La Puebla de Montalbán (Toledo), la mayor central de Europa

Toledo. Manuel Moreno Poco a poco, parece que las empresas se conciencian de lo importante que es cuidar y respetar la naturaleza. Para el director de la Oficina de Transferencia de Resultados de Investigación de la Universidad de Castilla-La Mancha, Rafael Molina, las empresas de la región preocupadas por salvaguardar el medio ambiente son pocas y generalmente pequeñas. «En España existe más demanda de productos químicos», asegura Molina, para quien la papelería y la denominada agricultura biológica son las actividades profesionales que ahora más se identifican con la conservación del entorno natural.

El director de la Euroventanilla de la Cámara de Comercio de Toledo, Javier Díaz, diferencia entre empresas que por su actividad están puramente dentro del sector medioambiental (consultoría e ingeniería, tratamiento y reciclaje de aguas, emisiones, aceites y residuos en general) y las que se dedican a fabricar pro-

ductos ecológicos, como la agricultura biológica, o componentes para la industria que no sean dañinos para el medio ambiente. «Ahora la exigencia ecológica o medioambiental es una más en el mercado», afirma Javier Díaz. «Cualquier empresa debe intentar ser "verde" -sugiere el responsable de la Euroventanilla toledana-. Más adelante se verán obligadas a serlo por puro convencimiento o por presiones externas». Javier Díaz, sin embargo, no puede precisar el número de empresas denominadas medioambientales que existe en Castilla-La Mancha, ya que no

está elaborado un censo con ese epígrafe.

Las asignaturas pendientes de las autoridades son los vertidos incontrolados de las aguas residuales y el tratamiento de residuos sólidos. Así lo piensa el responsable del Servicio de Calidad Ambiental de la Consejería de Agricultura y Medio Ambiente de Castilla-La Mancha, Pilar Simón. A su juicio, la situación ambiental en la región no es mala «porque tampoco tenemos empresas altamente contaminantes».

Las primeras normas que regulan los requisitos de calidad

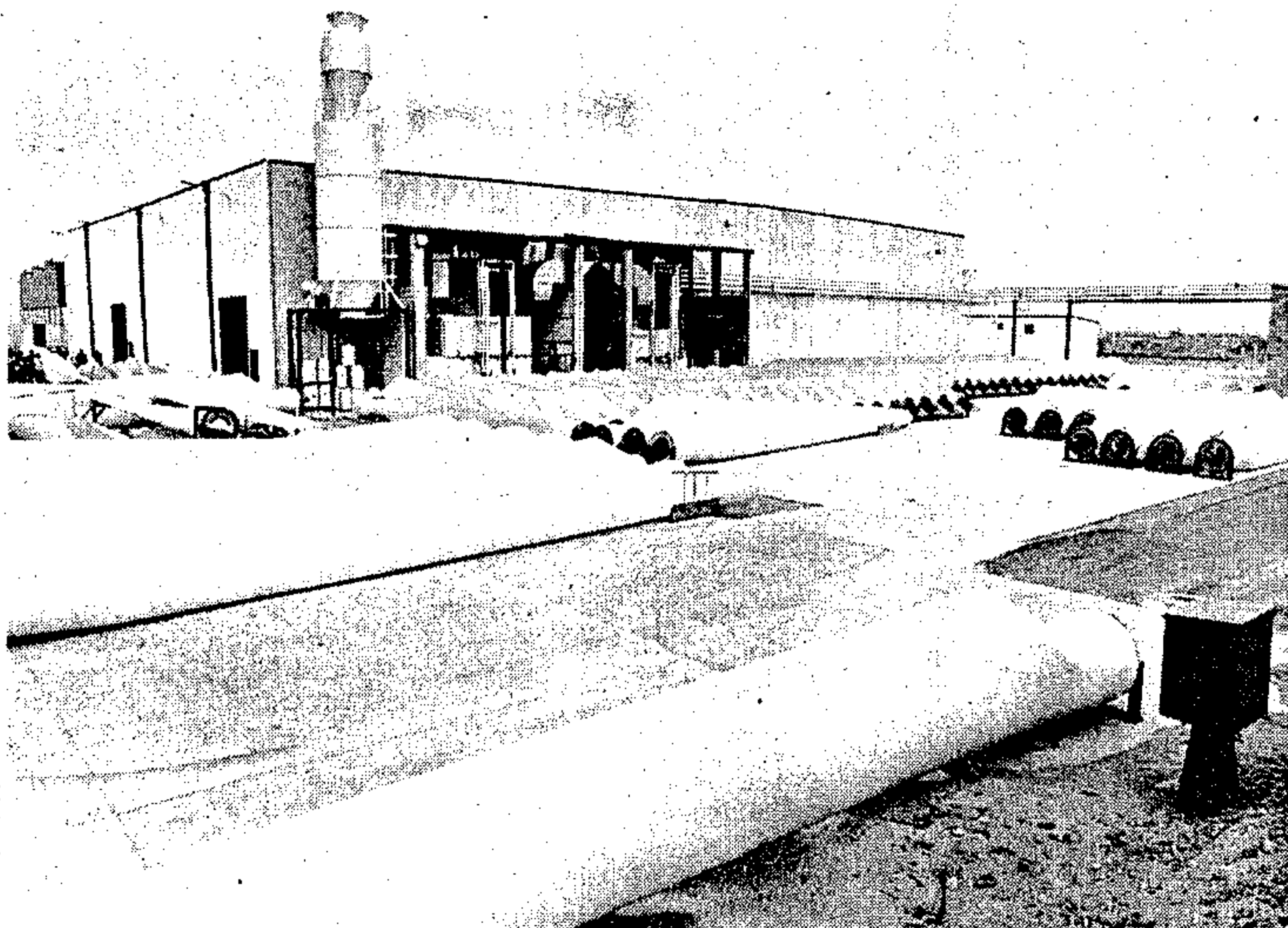
ambiental exigidos a las empresas aparecieron en los años 70. Pilar Simón reconoce que resulta imposible para las autoridades conseguir que las empresas establecidas antes de esa década cumplan con rigurosidad la legislación, «algo que no sucede con las que han aparecido después y a las que se les está aplicando a rajatabla las sucesivas normas que se han publicado para conseguir las pertinentes autorizaciones», puntualiza.

La Unión Europea se está preocupando también por el medio ambiente. Así, en menos de tres años entrará en vigor la directiva comunitaria de Control y Prevención Integrales de la Contaminación, a la que todas las empresas españolas deberán adecuar su proceso de fabricación. Esta directiva (96/61 de la CEE) establece unos requisitos con el fin de alcanzar un nivel elevado de protección del medio ambiente en su conjunto.

En Castilla-La Mancha encontramos varios ejemplos de cómo

La papelería y la denominada agricultura ecológica son las actividades profesionales que ahora más se identifican con la conservación del entorno natural, según el director de la OTRI de la Universidad de Castilla-La Mancha

«Cualquier empresa debe intentar ser "verde" —sugiere el responsable de la Euroventanilla de la Cámara de Comercio de Toledo—. Más adelante se verán obligados a serlo por puro convencimiento o por presiones externas»



Pino Fontelos

se puede producir dañando lo más mínimo el entorno natural. La Puebla de Montalbán (Toledo) cuenta en su término municipal con la planta de energía solar fotovoltaica más importante de la UE. La central, denominada Toledo PVE, se puso en marcha, en mayo de 1994, gracias a la asociación de tres empresas: las eléctricas españolas Unión Fenosa —promotora del proyecto— y Enpresa y la alemana RWE Energie. En este proyecto, en el que se invirtieron 1.600 millones de pesetas, también participaron los gobiernos español y alemán y la Unión Europea.

La energía que produce esta planta, suficiente para abastecer a una población de dos mil habitantes, se incorpora a la red eléctrica que Unión Fenosa produce utilizando las aguas del embalse de Castrejón, junto al que se levanta la central fotovoltaica.

Otra empresa de las denominadas «ecológicas» es LM Composites, fruto de la transformación de la Fábrica de Armas en Toledo. LM Composites es la primera

Palas eólicas que fabrica en Toledo la empresa LM Composites desde principios del pasado año

compañía española en diseño y fabricación de nuevos materiales avanzados. Esta empresa fabrica, desde octubre de 1995, palas eólicas de 14,4 metros de longitud y 1.150 kilos de peso, un modelo utilizado en aerogeneradores con un nivel de potencia entre 300 y 400 kilowatios.

La planta de Elcogas en Puertollano es otro ejemplo de central generadora de energías no contaminante. Desde septiembre pasado, Elcogas emplea gas natural que transforma en energía eléctrica y que luego vende a Enresa para que llegue a la Red Nacional. Será a mediados del próximo otoño cuando la central producirá energía utilizando gas combustible limpio procedente del carbón, fin para el que se diseñó esta planta. Puertollano fue elegido como el lugar apropiado

para la construcción de la central por varios motivos: la proximidad de una explotación de carbón, con unas reservas de aproximadamente 75 millones de toneladas; ser una zona altamente industrializada; contar con infraestructuras de redes eléctricas y una subestación disponible para enlazar con la Red Nacional; gasoducto y medio de transporte por ferrocarril, como la línea de alta velocidad.

Otros ejemplos de empresas que fabrican productos ecológicos se podrán encontrar en el encuentro internacional que se celebrará los días 17 y 18 de este mes. Un total de 87 firmas procedentes de Finlandia, Israel, Italia y España, de las que 17 pertenecen a Castilla-La Mancha, pretenden potenciar la cooperación entre empresas europeas, ade-

más de ser un foro de exhibición de tecnologías ambientales y energías alternativas.

En este encuentro se han establecido cuatro sectores para el intercambio de experiencias y conocimientos entre las empresas: tratamiento de aguas, aire y residuos sólidos; consultoría e ingeniería medioambiental; energías renovables y productos ecológicos.

Las empresas de Castilla-La Mancha que participarán en las jornadas se dedican a la investigación, al reciclaje de residuos, a la asesoría, a la producción de energías renovables o a los cultivos biológicos, lo que demuestra la importancia y el interés que existe entre las empresas de la región por respetar el entorno natural, cada día más deteriorado.

TOLEDO

UNA PROVINCIA ABIERTA A LA INVERSIÓN



Diputación Provincial de Toledo

COMPROMISO CON EL MEDIO AMBIENTE

De bolígrafos de pasta de maíz a fórmulas naturales para acabar con plagas

MUCHOS y variados son los productos que se pueden obtener sin emplear en su elaboración elementos químicos, que contaminan el medio ambiente. Insecticidas de origen vegetal, fórmulas naturales magistrales para acabar con plagas de insectos que atacan a una plantación, soportes de antenas que atenúan el impacto medioambiental, vinos ecológicos o bolígrafos hechos a base de pasta de maíz, son algunos ejemplos.

Toledo. Manuel Moreno Dionisio de Nova, director de Bioagrícola Manchega y Técnicas Agrobiológicas, ambas en Valdepeñas (Ciudad Real), asegura que los insecticidas de origen vegetal son muy eficaces. Tanto o más, según Dionisio de Nova, que las fórmulas naturales que Bioagrícola Manchega facilita a los agricultores para que acaben con las plagas de insectos en sus campos. «Nosotros tenemos los ingredientes y explicamos a los agricultores la dosificación que deben realizar. No son productos residuales tóxicos y se degradan rápidamente. Los insectos no lo superan».

De Nova enumera las deficiencias de las plantas tratadas con abonos químicos respecto a las cultivadas con productos naturales. «Las primeras crecen más débiles, con más agua en su interior, menos minerales, ..., más nitratos, que no son buenos porque son cancerígenos... Las plantas tratadas con abonos naturales crecen mucho mejor». Bioagrícola Manchega suministra además fitosanitarios naturales y comercializa productos elaborados con técnicas biológicas, como cereales, legumbres, vino, aceite o queso.

La directora general de Comercialización e Industrialización Agroalimentaria de Castilla-La Mancha, Elisa Martín, está convencida de que es necesario aumentar la demanda y mejorar la comercialización de los productos con técnicas ecológicas, que tienen un gran futuro en la región. Martín ha reconocido que la demanda en nuestro país de estos productos es mucho más baja que en el resto de Europa, por lo que ha hecho un llamamiento a los consumidores para que elijan los alimentos producidos con técnicas que respetan el entorno natural.

«Por el momento, los productos biológicos de mayor aceptación en la región son los cereales, se-

guidos por el vino y el aceite, y también se comienzan a conocer los cultivos hortofrutícolas ecológicos.

La comercialización es otro de los problemas con que se encuentran los operadores en agricultura biológica, por lo que los productores tienen que salir a los mercados del exterior.

Según los datos facilitados por Elisa Martín, en Castilla-La Mancha hay inscritos 146 productores dedicados a este tipo de agricultura, que cultivan alrededor de 8.000 hectáreas de terreno, y unas 10 industrias de transformación.

La empresa Jiménez Belinchón, que cuenta con una fábrica en Santa Cruz de la Zarza (Toledo) donde trabajan 50 empleados, diseña y elabora torres y



La empresa Jiménez Belinchón, que cuenta con una fábrica en Santa Cruz de la Zarza (Toledo), diseña y produce torres y soportes de antenas que atenúan el impacto medioambiental, según explica el consejero delegado de la compañía, Juan Francisco Jiménez Sánchez. La empresa trabaja ahora en otros diseños para intentar realizar productos todavía más ecológicos.

soportes de antenas que atenúan el impacto medioambiental. Esta empresa, cuyo principal cliente es la Dirección General de Red de Telefonía Móviles, está comenzado a estudiar en el desarrollo de torres en fibras de vidrio o poliéster. Por otro lado, a la Consejería de Industria y Comercio, Jiménez Belinchón ha propuesto el diseño y elaboración de torres para soporte de antenas y sector eléctrico con «connotaciones me-

dioambientales», según explica Juan Francisco Belinchón. En un futuro, esta compañía, cuyo volumen de negocio se aproximará este año a los 3.000 millones de pesetas, fabricará casetas de equipo de radio de telecomunicaciones en poliéster y fibra de vidrio, «siempre con el interés que tenemos de cuidar nuestro entorno natural», asegura el consejero delegado.

Productos ecológicos en el mercado podemos encontrar muchos, como recuerda el director de la Oficina de Transferencia de Resultados de Investigación de la Universidad (OTRI) de Castilla-La Mancha, Rafael Molina. Desde perfumes y cosméticos hasta objetos de escrituras, como bolígrafos hechos a base de pasta de maíz, solamente con la punta metálica.

Según se explica en el catálogo del encuentro internacional Ecobusiness'97 que tendrá lugar en Toledo y que reunirá a empresas comprometidas con el respeto al entorno natural, el sector medioambiental en España se ha ido consolidando de forma apulatina. Desconocido hace siete u ocho años, hoy mueve una cifra de negocios de cerca de 550 mil millones de pesetas anuales, lo que representa un 1 por ciento del Producto Interior Bruto, dando trabajo directo a casi 100.000 pesetas.

Por sectores, el dominio español es casi total entre las constructoras y las empresas de aguas y muy elevado entre las grandes consultoras, según se informa en el catálogo de presentación de Ecobusiness.

La Universidad de Castilla-La Mancha investiga en colaboración con empresas

Toledo. M. M. La Universidad de Castilla-La Mancha tiene abiertas varias líneas de colaboración con empresas para llevar a cabo investigaciones relacionadas con la prevención del entorno natural. Según ha explicado a ABC el director de la Oficina de Transferencia de Resultados de Investigación (OTRI) de la Universidad de Castilla-La Mancha, Rafael Molina, la Facultad de Química está en estrecha colaboración con la empresa Asogada, que distribuye equipos de depuración de aguas residuales de procedencia urbana. Esos equipos son probados en los laboratorios de la Universidad regional.

Por otro lado, la institución académica que dirige el catedrático Luis Arroyo Zapatero ha puesto en marcha un laboratorio radiológico, para medir la contaminación de origen nuclear que pueda existir en la región.

La Universidad de Castilla-La Mancha también trabaja en un proyecto europeo para transferir tecnología que se empleará en catástrofes naturales, en este caso en emisión a la atmósfera de productos tóxicos de origen químico. En este caso, la Universidad colabora con Protección Civil para poner a prueba sus investigaciones.

El responsable de la OTRI también destaca los estudios que se están realizando, sobre todo en los cultivos hortícolas, en colaboración con empresas dedicadas a la agricultura biológica. En este sentido, Rafael Molina defiende los productos que se obtienen por proceso agrícola, que no emplea elementos químicos en sus cultivos. «La gente que no los consume es por ignorancia, no conoce bien estos productos, y eso que fueron los mismos que consumimos hace dos generaciones», asegura Molina.

ENTREVISTA

Los empresarios de Almadén piden a las instituciones que cumplan su compromiso de sacar a flote la comarca

Ciudad Real. C. del Campo
Impulsar las relaciones con las instituciones de la provincia y de la región, así como el diálogo con el Ayuntamiento de Almadén, es el principal reto que se ha marcado la nueva Junta directiva de la asociación comarcal de empresarios de la zona que ha sido renovada recientemente. El colectivo, que representa a unas 140 empresas, contará en la presidencia, durante los próximos cuatro años, con el joven empresario José Manuel Úbeda Rodríguez, de 36 años, que regenta junto con su hermano en Almadén un taller de automoción, «Talleres Úbeda».

Junto al nuevo presidente, forman parte del equipo directivo Miguel Ángel Saucedo, como vicepresidente; José Moreno Moreno, como secretario; Cristina Martínez Millán, como tesorera, y en calidad de vocales, Fernando Rivera Moreno, Luis Miguel Tejero Aguilera y María Felicia Nuñez Escudero.

Úbeda advierte que la Junta directiva está dispuesta a recabar todo tipo de apoyos para salir de la situación de abandono en la que Almadén lleva inmersa durante décadas. Según Úbeda, «estamos en un momento clave para poder sacar a flote la economía de la zona», pero con ayuda de todos.

—¿Cuáles son los objetivos que se ha marcado en el mandato que acaba de iniciar tras la renovación de la Junta directiva?

—Lo que pretendemos fundamentalmente es impulsar el diálogo con nuestro Ayuntamiento y el resto de instituciones provinciales y regionales; porque tenemos que reconocer que no son lo fluidas que nosotros quisiéramos. Por ello, vamos a centrar nuestra atención en buscar todos los apoyos posibles en beneficio

de la comarca de Almadén, que sigue siendo una de las más abandonadas de la provincia, en perjuicio de nuestro tejido industrial.

—¿Cómo valora la gestión de su antecesor en el cargo, Aureliano Rodríguez, cuyo testigo recoge usted para los próximos cuatro años?

—He de reconocer que ha sido una persona que se ha preocupado mucho por los problemas de nuestra comarca y, en realidad, ha dejado el listón muy alto para superarlo. Pero, por lo menos, vamos a intentar igualar su actuación para tratar de paliar la crisis que se vive en Almadén a todos

los niveles y en la que todos los sectores debemos poner de nuestra parte; nosotros, los empresarios, los primeros, pero también las distintas Administraciones.

—Desde su punto de vista, ¿qué pasos se deberían dar para consolidar el despegue económico de Almadén y su comarca?

—Yo creo que estamos con tres pilares básicos. Por un lado, la empresa pública Minas de Almadén, Arrayanes y Mayasa, que cuenta con su propia infraestructura y que sigue siendo la empresa mayoritaria de la zona; no obstante, debería mejorar la gestión de los recursos. Por otro lado, tanto la Diputación de Ciudad Real como la Junta de Comunidades deberían cumplir la promesa que siempre nos han ofrecido de impulsar el turismo cultural, una de las grandes alternativas para nuestra provincia en general, que a Almadén reportaría grandes beneficios, si nos echaran una mano. Porque, como sabe, nuestra historia es milenaria, gracias a las minas de mercurio, que datan del reinado de Carlos I; disponemos también de numerosos parajes y monumentos para explotar nuestro gran atractivo turístico. Por ponerle un ejemplo, una de las joyas de Almadén es su plaza de toros, que data de 1752, única en el

empresarial, que somos los que verdaderamente estamos sacando a flote la economía de la comarca. Es lamentable, pero es así.

—¿Y sobre el ferrocarril...?

—Ahora se oyen rumores de que nos van a cortar la línea de viajeros entre Cabezarcados y Puertollano, después de que hace tres años ya vimos cómo nos dejaron también sin servicio de paquetería de Badajoz a Puertollano. Y para más «inri», resulta irrisoria la central telefónica que tenemos en Almadén, que desde hace tiempo debería ser digital. Para que la gente se haga una idea de que es verdad lo que muchos piensan («que estamos en el culo del mundo»), y no les falta razón, le cuento: si alguien quiere contactar con nosotros por telefonía móvil, de fuera de la provincia, se ven en la mayoría de las ocasiones imposibilitados, porque nunca tienen línea, no hay la suficiente cobertura. Es vergonzoso, así no podremos unirnos a Europa. Y es que, reitero, no se está cuidando el tejido industrial de Almadén, donde están quedando tan sólo los jubilados. Contamos con un polígono industrial donde hay diez empresas y un matadero que empezó a construirse en 1995, y nuestros carniceros se ven abocados a ir a matar a donde les dejan, con los consiguientes costes y pérdidas para la economía local, ya que está entrando carne de fuera.

—¿Cuáles son sus proyectos inmediatos para salir de esta situación?

—La Junta directiva ha decidido contactar con los alcaldes de la comarca para recabar apoyos y, si es posible, llamar todos juntos a otras puertas; sólo así conseguiremos promocionar una comarca que, lamentablemente, parece olvidada.

«Estamos en un momento clave para revitalizar la economía de la zona con el apoyo de todos», afirma el nuevo presidente de la asociación empresarial de Almadén, José Manuel Úbeda Rodríguez

los niveles y en la que todos los sectores debemos poner de nuestra parte; nosotros, los empresarios, los primeros, pero también las distintas Administraciones.

—Desde su punto de vista, ¿qué pasos se deberían dar para consolidar el despegue económico de Almadén y su comarca?

—Yo creo que estamos con tres pilares básicos. Por un lado, la empresa pública Minas de Almadén, Arrayanes y Mayasa, que cuenta con su propia infraestructura y que sigue siendo la empresa mayoritaria de la zona; no obstante, debería mejorar la gestión de los recursos. Por otro lado, tanto la Diputación de Ciudad Real como la Junta de Comunidades deberían cumplir la promesa que siempre nos han ofrecido de impulsar el turismo cultural, una de las grandes alternativas para nuestra provincia en general, que a Almadén reportaría grandes beneficios, si nos echaran una mano. Porque, como sabe, nuestra historia es milenaria, gracias a las minas de mercurio, que datan del reinado de Carlos I; disponemos también de numerosos parajes y monumentos para explotar nuestro gran atractivo turístico. Por ponerle un ejemplo, una de las joyas de Almadén es su plaza de toros, que data de 1752, única en el

mundo por su forma octogonal, declarada monumento histórico artístico en 1979, pero en la actualidad su estado es ruinoso. En otro orden de cosas, uno de nuestros grandes problemas son las comunicaciones; estamos muy mal comunicados, no solamente con la capital de la provincia —algo más de cien kilómetros con vías en muy mal estado y llena de curvas—, sino con el resto de España, hecho que a muchos empresarios y multinacionales retrasa a la hora de instalar aquí sus empresas. No entiendo cómo a la hora de diseñar actuaciones en infraestructuras viarias no han contado con nosotros, el grueso



EMPRESAS

Breves

Bodegas Félix Solís

La bodega Félix Solís, situada en Valdepeñas (Ciudad Real), prevé alcanzar unos beneficios después de impuestos superiores a los 1.100 millones de pesetas, frente a los 775 millones registrados en 1996. Según explicó el director financiero de la firma, Daniel Lara, la cifra de negocios estimada al inicio del año se fijó en 12.400 millones, un 25,6 por ciento por encima de los 9.872 millones del pasado ejercicio, aunque matizó que «ya en los dos primeros meses de 1997 se ha aumentado un 54,8 por ciento las ventas del mismo periodo del 96». El Consejo de Administración tiene previsto aprobar el próximo sábado una inversión por valor de 882 millones de pesetas destinada a duplicar antes de la nueva vendimia la capacidad de su línea de fermentación, a aumentar la de almacenamiento, la de frío y al inicio de la construcción de una nave con 6.786 barricas. Esta bodega familiar abrirá el 15 de abril una oficina en Shangai, la segunda ciudad china en población, con el fin de aumentar los envíos a este país asiático, «en el que hemos vendido en cuatro meses la misma cantidad que en el Reino Unido -hasta ahora nuestro principal comprador- en un año», afirmó Daniel Lara.

Imtol

La Inmobiliaria Multigestión Toledo, S.L (Imtol) cumplió en marzo un año desde que abrió al público su oficina de la calle Nueva, 4, en la capital regional (Teléfono 925-210261). Esta empresa, cuyo gerente es Fernando Santacruz, ofrece servicios para gestión de compra-venta y alquiler de inmuebles; administración de fincas urbanas y para contabilidad de empresas. Imtol trabaja también en colaboración con la empresa Servicios Jurídicos Toledo.

Multiclínica La Puebla

Siete médicos y su gerente componen la plantilla de la Multiclínica La Puebla, en la localidad toledana de La Puebla de Montalbán. Dirigida por Araceli Ladera Díaz-Chirón, este centro ofrece los servicios de podología, fisioterapia, medicina general, homeopatía y medicina natural; psicología; análisis clínicos y traumatología, además de ser un centro colaborador para prótesis auditivas. Abierto el pasado 11 de noviembre, el centro tiene una superficie de 150 metros cuadrados y está situado en la calle Señor Cura, 16 (Teléfono 925-745872). En el plazo de un año, Araceli Ladera prevé la puesta en marcha de un gimnasio para rehabilitación y conseguir que su multiclínica sea un centro homologado en el que se realicen los reconocimientos médicos imprescindibles para obtener el carné de conducir y el permiso de armas.

General de Producciones y Diseño

El proyecto «Historia del futuro» ha sido el ganador del concurso de ideas para el Museo de la Ciencia de Castilla-La Mancha, cuyo jurado seleccionó por unanimidad el trabajo elaborado por la empresa sevillana General de Producciones y Diseño en unión a Kónics Audiovisual. La ganadora tendrá un plazo de tres meses para desarrollar su proyecto.

Antonio Ruiz: «Los seguros están influenciados por la renta disponible de las familias»

Toledo F. Ramírez.

Se pueden considerar una empresa pionera en el ramo del seguro. Soliss Seguros surgió en 1933, año en el que obtuvo una recaudación total de 60 pesetas. Hoy, explica Antonio Ruiz Guadamillas, director técnico de Soliss, se han convertido en una gran compañía, con 30 trabajadores fijos y delegaciones en Toledo, Ciudad Real y Cuenca. Próximamente tienen previsto abrir oficinas en Albacete. El resultado técnico en 1996 ha supuesto unos beneficios de 111 millones de pesetas y todo se debe, en parte, al seguro del automóvil, su póliza estrella.

-¿Cuál es el balance que puede hacer de 1996?

-Aunque todavía no tenemos las cuentas aprobadas, hemos tenido en el ejercicio anterior, un resultado técnico que ha supuesto unos beneficios de 111 millones de pesetas como resultado.

-¿Y el volumen de negocio?

-Ha sido de 3.756 millones de pesetas en recaudación de primas. Estos resultados nos demuestran que el sector del automóvil ha tenido un incremento importante y que nosotros hemos mantenido durante estos dos últimos años igual. Nosotros apostamos en este sector porque entendemos que es una póliza en la que debemos ofrecer buenos servicios, pero el riesgo de fraude y de siniestros sigue siendo importante. Lo fundamental es mantener la solvencia.

-¿Qué transformaciones ha tenido la Compañía desde su creación?

-En principio funcionaba como una Mutua de accidentes de trabajo. En el año 66 comenzamos a trabajar las pólizas de automoviles, de incendio y accidentes. Recientemente hemos hecho una reconversión y hemos constituido una sociedad limitada con la que tam-

bién intentamos cubrir otros aspectos de este sector.

-¿Cuál ha sido el crecimiento de pólizas?

-Tenemos aproximadamente 250.000 pólizas cubiertas por sectores. Sin embargo, el automóvil ocupa el primer lugar con 130.000 pó-

-En un sector como este hay que distinguir lo que son las compañías serias y que saben mantenerse, siendo solventes. Debemos reconocer que el sector del automóvil es el que ha arrastrado al sector porque es un seguro obligatorio. Es un seguro fácil de hacer. Lo

que pasa es que hasta hace muy poco había empresas muy reticentes a hacerlo por el riesgo posterior que tenía y el fraude que ha sido muy importante. Hemos sido competitivos en el ámbito en que nos hemos movido: Toledo, Cuenca y Ciudad Real y tenemos previsto abrir oficinas en Albacete.

-¿Cree que este sector se va a seguir consolidando?

-Es un sector que se ve influenciado totalmente por la cultura económica y por la renta disponible de las familias.

Estamos a unos niveles de aseguramiento en España muy bajos todavía con relación a otros países, fundamentalmente en seguros patrimoniales y de vida.

-¿Van a entrar a competir en el seguro de vida?

-No. Siempre vamos a ser agentes porque el seguro de vida obliga a tener una entidad aparte y eso conllevaría a constituir una mutua con 1.500 millones de pesetas y esto es imposible.

«Cultura aseguradora»

-¿Existe «cultura aseguradora» en la región?

-Las culturas nacen fundamentalmente a través de la industrialización. Entonces, como no somos una región muy industrializada, ha costado más trabajo... En sitios donde hay un tejido industrial, también se ha movido una serie de dinero durante años. Entonces, ¿qué ocurre en sitios sobre todo rurales? Pues, es mucho más difícil mentalizar a la gente de que los riesgos está ahí y que hay que cubrirlos, y el seguro da esa cobertura; por lo tanto, no es un gasto.

«Las compañías de seguros son empresas que se ven influenciadas totalmente por la cultura económica y por la renta disponible de las familias. Otro factor determinante es que en nuestra Comunidad no tenemos todavía la cultura del seguro y eso se nota»

lizas, el resto esta distribuido en ramos diversos. El seguro de vida lo trabajamos como agentes de una compañía catalana.

Cambios en pólizas

-¿Y qué modificaciones han tenido que hacer en las pólizas del automóvil?

-Son demandas que el mercado va imponiendo a todas las compañías. En nuestro caso, primero ofrecíamos asistencia en viaje, a partir del kilómetro 50 de donde tiene su domicilio porque entendíamos que era cuando se necesitaba la asistencia. Con el paso del tiempo hemos intentado incrementar nuestros servicios y hacerlos más atractivos. En la actualidad ésta asistencia la tenemos desde el kilómetro cero. El incremento los servicios y su calidad es un poco lo que diferencia a unas compañías de otras y en ese sentido, nos mantenemos primero nuestra calidad.

-Los precios que ofrecen a sus clientes son competitivos con respecto a otras empresas?

EMPLEO

La ayuda a domicilio: fuente de trabajo

Toledo. D. T.

El servicio de ayuda a domicilio para mayores y discapacitados que presta la Junta de Comunidades proporcionó durante 1996 empleo directo a 1.507 personas que trabajaron como auxiliares de ayuda a domicilio. Según ha informado la Administración autonómica, la prestación de estos servicios en el área de Bienestar Social «se está configurando como un motor económico de primer orden y una fuente de creación de empleo en todo el territorio nacional».

Este nivel de empleo se mantiene en 1997, aunque la tendencia prevista por la Consejería de Bienestar Social de Castilla-La Mancha de universalizar el servicio a todos los que lo demanden «incidirá positivamente sobre el incremento de este tipo de puestos de trabajo». En este sentido, el Gabinete de Comunicación de la Junta informa de que el pasado ejercicio Bienestar Social invirtió en estos programas más de 1.167 millones de pesetas, mientras que para 1997 el presupuesto consignado se eleva a 1.453 millones, lo que supone un incremento del 26 por ciento. Asimismo, se indica que a través de la asistencia domiciliar se atendió el pasado año a 7.346 castellano-manchegos de 555 municipios de la comunidad que colaboraron con la aportación de 344 millones de pesetas.

Por provincias, Ciudad Real se sitúa a la cabeza con 2.407 beneficiarios, 94 municipios participantes, 388 auxiliares y un presupuesto de 303 millones de pesetas. Le sigue Toledo, con 1.912 beneficiarios, 385 trabajadores y 341 millones de gasto. Albacete



La Junta invirtió en 1996 más de 1.167 millones de pesetas

registró 1.407 beneficiarios de 81 municipios que han sido atendidos por 263 auxiliares, con un coste de más de 202 millones de pesetas. En Cuenca se han acogido al programa 183 municipios, donde se atendió a 887 personas con 262 auxiliares y un presupuesto de 175 millones.

Por último, en Guadalajara 90 municipios concertaron este ser-

vicio que benefició a 653 personas a través de 209 auxiliares por un montante superior a 128 millones.

Por otro lado, la Consejería de Bienestar Social está dispuesta este año a impulsar el denominado servicio de teleasistencia, como sistema para completar el ciclo asistencial a los mayores y discapacitados. Una inversión en

este ejercicio de 150 millones de pesetas puede hacer aumentar el número de terminales en 1.500 más, a través de los cuales, y con sólo pulsar un botón, en caso de emergencia el usuario se pondría en contacto con una central y a continuación se le prestaría la ayuda.

En estos momentos uno de los objetivos prioritarios en materia asistencial de la Consejería de Bienestar Social es el de tender a la universalización del servicio de teleasistencia, un sistema que permite a las personas mayores de 60 años que se encuentran solas estar conectadas con una centralita a la que darían aviso en caso de sufrir alguna crisis o emergencia de cualquier tipo.

Para el presente año la Junta de Comunidades va a destinar a este servicio 150 millones de pesetas, destinados a la adquisición de equipos y mantenimiento, que se añadirán a los veintidós millones que actualmente tiene como subvención la Cruz Roja, organización no gubernamental que es la que hoy día está prestando este servicio. El mencionado presupuesto podría aumentar este año el número de terminales de teleasistencia en otras 1.500 unidades. Hay que tener en cuenta que el coste principal es el del equipo, lo que hace que la inversión inicial sea fuerte pero no el mantenimiento.

La Consejería pretende que la ampliación del servicio siga corriendo a cargo de Cruz Roja, si bien se señala que las limitaciones de esta organización en cuanto a cobertura «pueda hacer aconsejable» que se busquen otros prestadores, además de la Cruz Roja.

Forem lanza en Toledo una oferta de cursos para desempleados

Toledo. Eva Pérez

La Fundación Forem, de Comisiones Obreras, ha elaborado para la provincia de Toledo una nueva oferta de cursos de formación ocupacional financiados por la Consejería de Industria. Los cursos suman un total de 1.900 horas y se impartirán en Toledo, Talavera, Torrijos y Yuncos.

En Talavera, se realizará un curso de Técnico de Medio ambiente y otro de Asistente Técnico en escuelas infantiles, de 250 horas de duración cada uno. Los de Toledo, que durarán 350 horas, serán de fontanería y gas. En Torrijos, el curso previsto, de 250 horas, capacitará a los asistentes para atender a personas

mayores y el curso que se impartirá en Yuncos, de 100 horas, formará en la gestión de cooperativas y empresas de economía social.

Para ser beneficiario de estos cursos, es necesario contar con una antigüedad como demandante de empleo de dos meses e inscribirse en las oficinas de Forem de Talavera o Toledo.

Además, la Fundación de Comisiones Obreras está preparando una nueva oferta financiada por el INEM para la formación de desempleados en las áreas de enfermería geriátrica, celador e informática, gestión de autómatas, instalación de gas y fontanería en Toledo.

Albacete pide 700 millones a la UE para proyectos de formación

Albacete. D. T.

El Ayuntamiento de Albacete presentará ante la Unión Europea trece proyectos de formación y empleo que quiere llevar a cabo la institución entre 1997 y 1999, con cargo a diferentes iniciativas comunitarias.

El desarrollo de estos proyectos supondría una inversión de 932 millones de pesetas, de los que 699 millones los aportaría la Comunidad Europea, y los 233 millones restantes, las arcas municipales.

De estos proyectos, cuatro se presentarán junto a la Federación Española de Municipios y Provincias (FEMP), cinco con las universidades populares, uno

por medio de la FEMP de Castilla-La Mancha y los tres restantes serán propuestas directamente por el Consistorio de Albacete.

La puesta en marcha de todas estas iniciativas, que deben ser seleccionadas antes del 31 de julio, beneficiaría a 3.000 personas. Según el concejal de Juventud del Ayuntamiento de Albacete, Juan Carlos López, esta iniciativa se encuadra dentro de las actividades que el Ayuntamiento ha desarrollado en años anteriores, aunque en esta ocasión la oferta desde la Unión Europea se ha ampliado, con lo que caben más posibilidades de conseguir estas ayudas.

AGRICULTURA

Agronoticias

Control en las importaciones de ajo

La Comisión Europea ha introducido un régimen de certificados para controlar las importaciones de ajo procedentes de Irán, Líbano, Emiratos Árabes Unidos y Vietnam. Esa medida se debe a las dudas «fundadas» que existen en cuanto al origen real del ajo importado de países terceros. Después de la introducción en 1993 de una cláusula de salvaguardia a las importaciones originarias de China, se ha producido un «aumento brusco» de las importaciones procedentes de otros países terceros que no exportan tradicionalmente a la Unión Europea (UE). Las autoridades comunitarias temen que el ajo chino esté entrando en el mercado comunitario de forma fraudulenta a través de esos otros Estados. Para evitar tales prácticas, la Comisión exige la presentación de un certificado de origen emitido por las autoridades nacionales de los países exportadores, condición imprescindible para autorizar la venta del ajo en el mercado comunitario.

Recurso de la UPA al CES

La Unión de Pequeños Agricultores (UPA) de Castilla-La Mancha tiene intención de presentar un recurso contra el decreto del Gobierno regional del pasado 17 de diciembre por el que nombra a los 24 miembros del Consejo Económico y Social (CES). La UPA está disconforme con el nombramiento del representante de las organizaciones profesionales agrarias en este órgano, puesto para el que fue designado Fernando Villena, presidente regional de Asaja. Asimismo, la Unión de Pequeños Agricultores se ha dirigido al consejero de Economía y Administraciones Públicas, Antonio Pina, para solicitarle una reunión y pedirle que se aumenten hasta tres los representantes de las organizaciones agrarias en el Consejo Económico y Social.

Ayudas a los cultivos herbáceos

El Comité de Organizaciones Profesionales Agrícolas de la UE (COPA) rechazó la propuesta de la Comisión Europea de recortar las ayudas comunitarias a los productores de cereales y de oleaginosas dentro del paquete de precios y ayudas de la campaña 1997-98. El COPA critica las propuestas realizadas por el Ejecutivo comunitario, ya que «van más allá de la reconducción de los precios y las ayudas, lo que ya constituiría en sí una contribución considerable de los agricultores y sus cooperativas al rigor presupuestario».

Acuífero 23

Los pozos que se construyeron para acelerar la recarga del Acuífero 23 han respondido a las expectativas de la Confederación Hidrográfica del Guadiana, según informa Elisa Laderas. Estos pozos, que se construyeron hace aproximadamente un mes, aprovechando el desembalse Peñarroya, de momento han permitido la recepción de un volumen extra de un millón de metros cúbicos de agua. Sin embargo, habrá que esperar todavía unos días para conocer con exactitud el incremento de nivel que ha experimentado el Acuífero, según el presidente de la Confederación, Francisco Llerena.

COAG e IRJA plantan cara a la Administración con su fusión

La Coordinadora de Organizaciones Agrarias y Ganaderas (COAG) e Iniciativa Rural-Jóvenes Agricultores (IRJA) iniciaron «oficialmente» el pasado martes las negociaciones para estudiar las características y el modelo de la nueva organización profesional agraria con la que pretenden defender a los agricultores mediante la fusión de las dos asociaciones en una sola.

Valdepeñas. Elisa Laderas. Esta iniciativa, con la que pretenden configurarse como «la auténtica» representante de las explotaciones agrarias familiares de Castilla-La Mancha, se empezó a gestar hace tiempo, aunque no fue hasta hace aproximadamente dos meses cuando ambas se decidieron a dar el paso definitivo, que ha sido calificado por sus dirigentes de «clave para el campo» a la vista de las elecciones en el sector, que se tendrán que convocar en un futuro, como ha ocurrido en otras comunidades autónomas.

No en vano, la unión de intereses e ideas, que recogerán en un nuevo modelo estatutario, permitirá aumentar la representatividad —otros lo llamarían fuerza— de ambas organizaciones en distintos puntos de la región en los que su implantación es bastante dispar o prácticamente nula.

Tanto el coordinador regional de COAG y el secretario general de IRJA, Francisco Redondo y Antonio Castellanos, respectivamente, han coincidido en que la fusión no persigue el enfrenta-

miento con otras asociaciones agrarias como Asaja o la Unión de Pequeños Agricultores (UPA), sino «delimitar la representación de los agricultores mediante dos modelos distintos: uno ligado a la patronal y otro exclusivamente a los que viven de la agricultura».

En este sentido, según explicó Castellanos, los agricultores castellano-manchegos «serán los que tendrán que

ella, a los verdaderos agricultores, al modelo mayoritario de profesionales agrarios que existen en la región, cuyas rentas dependen en más de un 50 por ciento de su actividad.

Así al menos opina el presidente de la asamblea local de IRJA en Valdepeñas, Antonio González, para quien la fusión fortalecerá las reivindicaciones de los «verdaderos agricultores» ante la Administración y las demás organizaciones que hasta ahora no les han permitido estar donde les corresponde.

Por su parte, el coordinador general de

COAG, Francisco Redondo, ha manifestado que el proceso de unificación, que también se está negociando para toda España, será beneficioso al aportar ambas organizaciones sus «puntos fuertes», al mismo tiempo que reconoció que el apoyo que prestaron a la Asociación de Jóvenes Agricultores en contra de IRJA (unidas durante algo más de dos años) fue un error, motivado por la falta de diálogo y de conocimiento mutuo entre las organizaciones agrarias.

Aseguran que la fusión no persigue el enfrentamiento con otras asociaciones agrarias

analizar» quiénes representan realmente sus intereses, por cierto, hartos complejos con las nuevas directrices de la Política Agraria Comunitaria (PAC), cada vez más restringida y limitada para aquellos que realmente viven del agro.

Estas ideas también son compartidas por las asambleas locales, al menos de IRJA, cuyos responsables entienden que es hora de «terminar con la marginación a la que se ha visto sometida esta organización», y con

La falta de lluvias en los últimos dos meses puede poner en peligro la cosecha agrícola en Guadalajara

Guadalajara. D. T. La Asociación de Agricultores y Ganaderos de Guadalajara (APAG) ha dado la voz de alarma. La ausencia de lluvias en los dos últimos meses puede poner en peligro la cosecha agrícola en Guadalajara, según ha señalado el presidente de la APAG, Antonio Zahonero, quien teme que las siembras «se resientan».

El presidente de esta organización agrícola-ganadera ha hecho un llamamiento «al cielo» para que en los próximos días «caiga algún chaparrón que salve los cam-

pos», en una temporada que, pese a la sequía actual, no es tan mala como en años anteriores.

Según Antonio Zahonero, comienza a ser preocupante la falta de lluvias en la provincia alcarreña durante febrero y marzo, que puede repercutir en las siembras e impedir la cosecha, aunque confía en que «no vuelva a darse el caso de otros años, en los que bastantes hectáreas de tierra no pudieron ser cosechadas».

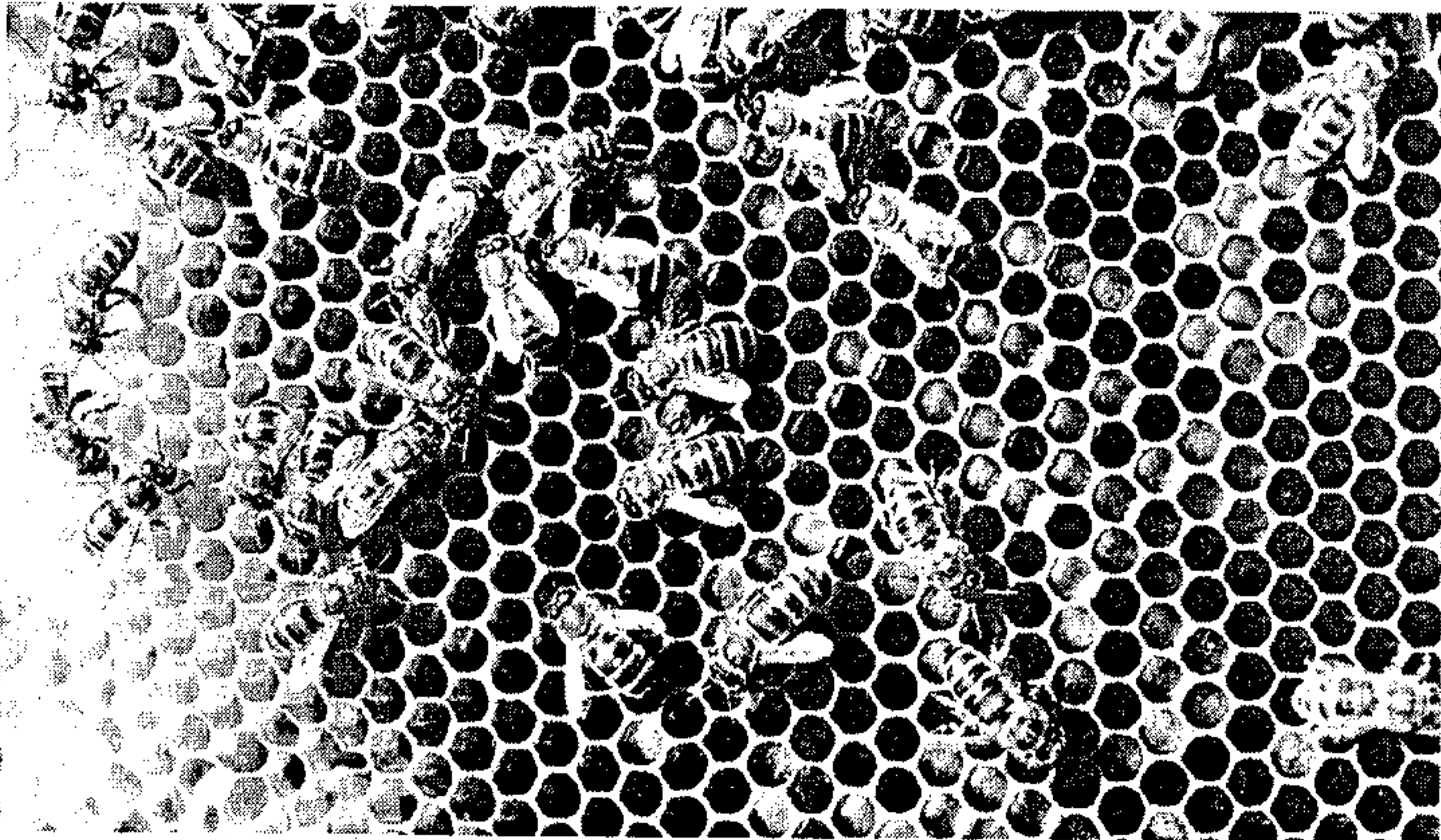
Por otra parte, Antonio Zahonero ha insistido en la necesidad de que las institucio-

nes competentes lleven a cabo los planes de regadío que necesita la provincia de Guadalajara, que, pese a ser la que más agua tiene embalsada por kilómetro cuadrado y habitante en la región, es la que menos zonas regables registra de toda Castilla-La Mancha.

Respecto a las proyectadas presas de Matallana y el Pozo de Los Ramos, en Guadalajara, el presidente de la APAG se mostró de acuerdo con su construcción, pero siempre que se dé preferencia a las necesidades de la provincia alcarreña.

AGRICULTURA

El sector apícola busca introducirse en nuevos mercados ante el incremento de la producción



La mejora de la producción supondrá la posibilidad de abrirse a nuevos mercados donde ahora no se llegaba

Guadalajara. Rocio Ruiz
El incremento de la producción de miel de La Alcarria que se prevé para este año por las excelentes condiciones climatológicas de las que se ha visto beneficiada esta comarca está motivando que los profesionales del sector busquen introducirse en nuevos mercados y atender demandas a las que no se llegaba por las bajas producciones registradas en los años de sequía. A este hecho se une la posibilidad de que los apicultores puedan recibir por primera vez subvenciones de la UE.

Las precipitaciones que se han registrado y las temperaturas casi primaverales de los últimos días hacen prever una cosecha excepcional de miel de romero para el mes de abril, que incluso se ha visto adelantada este año al mes de marzo por las altas temperaturas, tal y como ha infor-

mado el presidente de la sectorial apícola de APAG, Ángel López Herencia.

La mejora de la producción supondrá la posibilidad de abrirse a nuevos mercados donde hasta ahora no se llegaba por falta de producciones abundantes que permitieran asegurar el suministro de una cantidad fija de miel. Asimismo las promotoras producciones que se esperan en esta ocasión, tras unos años de cosechas catastróficas por la sequía, podrían suponer la introducción definitiva de la miel de La Alcarria dentro de los mercados de calidad, ya que es la única de todas las que se producen en España que cuenta con denominación de origen por los altos controles de calidad por los que atraviesa antes de salir al mercado.

Herencia se queja de la ralentización del proceso de comerciali-

zación por el que se ha visto hasta ahora afectada la miel de La Alcarria, un problema que, en su opinión, se espera superar este año. Asimismo, ha manifestado que el sector sufre una paralización en cuanto a nuevas incorporaciones de profesionales, aunque se mantiene en la provincia el número de personas que se dedican a esta actividad bien como forma de vida o como ocio.

Por otra parte, el sector apícola podría beneficiarse a partir de ahora de una subvención comunitaria. Esta es la primera vez que la Unión Europea decide destinar una partida presupuestaria para un sector que ha atravesado crisis importantes por la sequía de los últimos años. Este hecho supone para Ángel López Herencia «el reconocimiento por parte de Europa de que la apicultura existe y tiene problemas».

Más de 200 millones costaría un laboratorio lácteo en Talavera

Toledo. D. T.

A 267 millones de pesetas asciende la construcción y equipamiento de un laboratorio interprofesional lácteo con sede en Talavera de la Reina (Toledo), cuyo proyecto ya ha sido remitido a la Junta de Comunidades.

La empresa talaverana «Figueroa Serra, S.L.» ha elaborado el estudio económico-financiero para comprobar la viabilidad de un proyecto en el que participan representantes de los sectores industrial y productor.

El objetivo es ubicar en Talavera un laboratorio de análisis de leche en todas sus variedades, características fisicoquímicas, microbiológicas, organolépticas y cualquier otro tipo de análisis.

El estudio de viabilidad remitido a la Junta establece la «conveniencia» de que las administraciones públicas financien el proyecto, aunque también contempla la posibilidad de aportaciones desde el ámbito privado.

Miembros de la Unión de Cooperativas de Castilla-La Mancha (Ucaman), Asociación de Jóvenes Agricultores (Asaja), Asociación de Raza Frisona de la región (Africama) y Unión de Pequeños Agricultores (UPA) forman parte de la comisión de seguimiento constituida para controlar la instalación de este laboratorio. La Comisión también está integrada por representantes de las empresas Industrias Lácteas Talavera (ILTA), Leche Pascual, Danone y Queserías Ibéricas, entre otras.

Por otra parte, la Federación Empresarial Toledana (Fedeto) se ha manifestado «totalmente a favor» de la implantación del citado laboratorio, ya que, según sus datos, «el 90 por ciento de la producción de leche de vaca de Castilla-La Mancha se concentra en esta zona».

EL
OLMO
DE LA
CONFIANZA



Sistema de Compra Personalizado.

Siempre hemos creído en Usted y por ello hemos diseñado el SCP, para que allí donde vaya se le abran todas las puertas: cajeros, comercios, boteles...

Con el SCP en su tarjeta de La Caja Rural, los clientes disfrutan de toda nuestra confianza para que puedan tratar de forma individualizada cada una de sus compras que así lo requieran y asignarse

la forma de pago que más le interese.

Beneficiarse del SCP y... ¡A mandar!



SECTORES

El 30 de septiembre expira el plazo para presentar ideas al concurso de ayudas para jóvenes empresarios

Toledo. D. T.

La Consejería de Industria y Trabajo de Castilla-La Mancha ha convocado el Concurso de Ayudas a Iniciativas de Emprendedores (IDEA) que, dotado con más de 23 millones de pesetas, pretende apoyar y premiar las iniciativas de jóvenes menores de 30 años, cumpliendo uno de los objetivos marcados en el II Pacto Industrial.

Los proyectos, que deberán ser enfocados para su desarrollo en Castilla-La Mancha, se podrán presentar hasta el 30 de septiembre, a través de las entidades colaboradoras que fueron seleccionadas en cada una de las cinco provincias de la comunidad entre todas las solicitudes recibidas en los últimos meses de 1996.

Esas entidades serán las encargadas de prestar a los jóvenes y mujeres promotores de las ideas los servicios necesarios para elaborar la memoria, el análisis de viabilidad y el plan de la empresa, al mismo tiempo que les orientarán y asesorarán sobre todos los aspectos jurídicos, fiscales y laborales precisos para el proyecto.

Asimismo, las entidades colaboradoras tramitarán las solicitudes para concurrir al certamen y en el caso de los galardonados realizarán un seguimiento del proyecto durante el primer año de funcionamiento, así como de la administración y control de la correcta utilización del premio.



Pino Fontelos

El concurso, dirigido a jóvenes menores de treinta años, está dotado con 23 millones de pesetas

La Consejería de Industria y Trabajo, cuyo titular es Alejandro Alonso, dedicará un total de veinte millones a los premios, que tendrán cada uno una cuantía mínima de un millón de pesetas, que servirá de capital

inicial para el proyecto y formará parte del capital social de la empresa que se constituya al efecto.

Pero también otras instituciones como Iberdrola, Caja Castilla-La Mancha, Caja Rural, Ibercaja, Caja de Madrid, Banco Cen-

tral Hispano y Banco de Santander otorgarán otros galardones especiales, consistentes en aportaciones económicas o en la financiación de los proyectos.

El objetivo del concurso es doble ya que, de un lado, se pretende impulsar los proyectos empresariales de los jóvenes y fomentar las entidades castellano-manchegas que realizan labores de promoción empresarial.

La campaña de Semana Santa consolida el turismo en Albacete

Albacete. Emilio Fernández

El sector turístico de la provincia de Albacete, centrado en las ofertas del turismo rural, ha recibido un enorme espaldarazo durante la reciente campaña de Semana Santa, según fuentes de la Delegación de la Consejería de Industria. Según sus datos, la ocupación hotelera ha alcanzado el 100 por ciento en zonas como la comarca de la Manchuela y las Sierras del sur y sudoeste.

Sin embargo, cabe destacar una insólita carencia a pesar de unos resultados esperanzadores: la mayor parte de los visitantes de las comarcas albaceteñas proceden de las comunidades valenciana, murciana, andaluza y madrileña, mientras que los albaceteños aún prefieren desplazarse a las playas mediterráneas con motivo del «veranillo» de las últimas semanas sobre la Península.

En cuanto a la ocupación hotelera, según el delegado provin-

cial de Industria, José Luis Moreno, «los buenos resultados no son meras utopías, sino en datos facilitados por los establecimientos hoteleros que han confirmado la inexistencia de plazas en algunas localidades como Casa Ibañez, Alcalá del Júcar, Riópar o las Lagunas de Ruidera».

Según Moreno, la clave del éxito de la campaña se ha relacionado con la presencia de una red de oficinas de información y turismo, situadas en Alcalá del Júcar, Riópar, Alcaraz y la propia Albacete capital, algunas con horario ampliado para poder atender una demanda creciente. Asimismo, tales datos permiten afirmar la existencia de un reparto territorial de los visitantes, según sus regiones de origen.

Por último, y a juicio de Moreno, «es la iniciativa privada la que debe incrementar su esfuerzo inversor, con el apoyo del sector público».

Artesanía prepara nueva orden para regular las ayudas a las asociaciones

Toledo. D. T.

La Dirección General de Turismo, Comercio y Artesanía de la Junta de Comunidades ultimará en las próximas semanas una orden reguladora para conceder ayudas a las asociaciones de artesanos.

Según el futuro proyecto, las asociaciones de artesanos de la región obtendrán ayudas del Ejecutivo autónomo mediante dos vías, una por el funcionamiento del colectivo en virtud al número de asociados y otra por los proyectos concretos y específicos que presenten.

El proyecto está «bastante adelantado», según fuentes del departamento de Artesanía, y supondrá un cambio respecto al método utilizado hasta ahora.

Ingenieros de Colombia estudian la tecnología del Centro Textil de Talavera

Toledo. D. T.

Tres ingenieros colombianos han visitado el Centro Tecnológico de la Confección de Talavera para analizar la actividad que se desarrolla en cuanto a producción, control de calidad y patronaje por ordenador.

Los ingenieros representan al Instituto para la Exportación y la Moda de Medellín (Colombia) y participan en un programa comunitario de apoyo al sector textil en el citado país americano, donde existen más de 19.000 empresas de confección.

Varios grupos de ingenieros colombianos serán formados durante tres meses en Europa, participarán en cursos y visitarán empresas para ampliar conocimientos y trasladarlos a su país.

Baleno, el turismo de Suzuki con un consumo muy reducido y extraordinario rendimiento

Los japoneses de Suzuki están comercializando en España, desde hace apenas un año, un nuevo turismo, el «Baleno», que en la provincia de Toledo cuenta con pocas unidades. El vehículo, de tres o cuatro puertas, equipa motores de 16 válvulas y, a pesar de los caballos de potencia, el consumo es muy reducido. El diseño del vehículo es atractivo y elegante, pero a la vez ofrece una imagen joven y desenfadada. Además, su precio, respecto a turismos de su mismo segmento, es muy competitivo.



La relación calidad/precio en el Suzuki Baleno es muy competitiva

Toledo. D. T. Si usted dice a un amigo que se ha comprado un Suzuki Baleno, seguro que le preguntará si se trata un todo-terreno, porque esta marca es muy conocida por la fabricación de esos vehículos. Pero usted le aclarará que es un turismo que lleva relativamente poco tiempo en el mercado y que la gente apenas conoce, sobre todo en Toledo, donde las unidades son muy pocas.

Explicará también a su amigo, para que se haga una idea del coche, que el diseño exterior del Baleno está en la línea de los turismos de origen oriental, como el Daewoo Nexia u Honda Civic, aunque con algunas peculiaridades. En su modelo de tres puer-

tas, Suzuki ha conseguido una imagen elegante, pero a la vez joven y desenfadada. En el de cuatro puertas, estas características también se aprecian pese a su definición familiar.

El Baleno presenta dos motores, ambos de 16 válvulas, con cilindradas de 1.600 y 1.800 c.c. que dan un potencia máxima de 99 y 121 caballos de vapor, respectivamente. Estos propulsores se caracterizan por un extraordinario rendimiento y un consumo también muy reducido. Gracias a un sistema de inyección multipunto en sus motores, el Baleno ofrece una respuesta suave, elasticidad y un consumo de 5,3 litros a los 100 kilómetros. En cuanto al diseño de la suspensión, es del tipo

MacPherson, lo que ofrece una buena estabilidad.

El habitáculo es muy amplio y el diseño de su interior no desmerece en absoluto, con un salpicadero completo y accesible. El equipamiento de serie no es precisamente pobre: dirección asistida, cierre centralizado, para-choques del color de la carrocería, elevalunas eléctricos delanteros y traseros, espejos retrovisores exteriores eléctricos y barras de protección lateral en puertas, entre otros elementos.

El precio del Suzuki Baleno, que varía según las tres versiones en que se ofrece, está muy ajustado y es muy competitivo entre los turismos de su mismo segmento.

BREVES

□**Terrano II Dakar.** Nissan Motor España comercializa desde marzo una nueva versión de su Terrano II denominada «Dakar». Es una serie especial de 250 unidades, y está basada en el modelo con carrocería de 3 puertas con motor turbodiesel intercooler, de 125 CV, e incluye como equipamiento de serie, entre otros elementos, el aire acondicionado, diferencial trasero de deslizamiento limitado, exclusiva defensa delantera, llantas de aleación de 5 aspas, dirección asistida, faros antiniebla y sistema antirrobo inmovilizador. El precio promocional de venta recomendado es de 3.660.000 pesetas, precio que incluye IVA, transporte, impuesto de matriculación, Nissan Assistance, garantía oficial pan-europea de tres años o 100.000 kilómetros, y promoción de lanzamiento.

□**Lancia K coupé.** A partir del próximo mes de mayo, comenzará a venderse en España la versión coupé del Lancia K berlina. Se ofrecerá con tres alternativas mecánicas de gasolina: el 2,4 litros de 175 CV; el V6 de 3 litros y 204 CV (sólo con cambio automático) y el 2.0 turbó de 205 CV. El precio de partida será de unos 5,2 millones de pesetas.

□**Peugeot 406 Break.** Este nuevo modelo de Peugeot España se comercializa ya en nuestro país. Esta versión familiar ofrece tres filas de asientos (siete plazas) y se puede adquirir con una motorización de gasolina, de 2 litros y 135 caballos, y dos diesel, de 1,9 y 2,1 litros, con 90 y 110 CV, respectivamente. Los precios de venta de los 406 Break suponen un incremento del 5 por ciento en relación a las berlinas equivalentes. Así, la versión de gasolina cuesta 3.511.000 pesetas, mientras que con la motorización diesel de 110 CV alcanza los 3.779.000 pesetas. Todas las variantes incorporan el nivel medio de equipamiento, que incluye dirección asistida, aire acondicionado y airbag para el conductor. Como opciones quedan el airbag del acompañante y el ABS.

SOLISS



SEGURO DE AUTOMOVILES

AYUDAS Y CONVOCATORIAS

Obras

□ **Acondicionamiento de carreteras.** La Consejería de Obras Públicas ha licitado por el sistema de concurso abierto las obras de acondicionamiento de varias carreteras de Castilla-La Mancha. Uno de los proyectos licitados se llevará a cabo en Ciudad Real, concretamente la carretera CM-310 que va de Alcázar de San Juan a Albacete de las Nogueras (del punto kilométrico 105 a la intersección con la CM-2005), con un presupuesto de 233,8 millones de pesetas. En Guadalajara se han licitado tres proyectos, el primero de los cuales es el acondicionamiento de la carretera CM-2021 en el tramo Cifuentes-Canredondo por un coste superior a los de 671 millones de pesetas. Los otros proyectos contemplan la asistencia técnica para el estudio y elaboración de proyectos de acondicionamiento de la carretera CM-2112, en el tramo N-21-Tordesillas y variante de Tordesillas con un coste que ronda los 14,5 millones, y en el tramo N-211-Tordesillas-límite con la provincia de Teruel y variante en Alustante, con un presupuesto de 15,2 millones.

Por otro lado, en Toledo se invertirán 506,6 millones de pesetas en el arreglo del tramo de la carretera CM-4053 que une Santa Olalla y Carpio de Tajo, mientras que en Ciudad Real se destinarán 333 millones para reforzar el firme de la carretera CM-4111 en el tramo que va desde la capital hasta Aldea del Rey. En Cuenca se invertirán 6,6 millones de pesetas en la asistencia técnica para el estudio y redacción de un proyecto de acondicionamiento de la CM-2019, a la altura de la variante de Huete.

Campos de trabajo

□ **Ayudas para los Ayuntamientos.** Cerca de 500 jóvenes de otras comunidades autónomas y países participarán este verano en alguno de los veintidós campos de trabajo que se pondrán en marcha en Castilla-La Mancha durante los meses de julio y agosto.

Los campos de trabajo, que organizan los Ayuntamientos, perciben una ayuda de la Consejería de Educación y Cultura de un millón de pesetas cada uno para los gastos de organización, alojamiento y alimentación de los participantes.

Las actividades que realizarán los jóvenes van desde la adecuación de zonas de acampada o parajes naturales, a la recuperación de patrimonio histórico, etnográfico y arqueológico de cada pueblo, acondicionamiento de caminos o reconstrucción de edificios. Para los jóvenes, que no perciben dinero por su colaboración, esta es una forma de desarrollar un trabajo voluntario y arqueológico de cada pueblo, acondicionamiento de caminos o reconstrucción de edificios.

El número total de plazas que se van a cubrir en esta próxima convocatoria es de 486, de las que 64 serán para jóvenes extranjeros, 44 para los de Castilla-La Mancha y el resto tendrá como procedencia otras comunidades autónomas como Galicia, Valencia, Andalucía y Aragón.

Al ser un programa de intercambio, una cifra similar de jóvenes de Castilla-La Mancha podrá acceder este verano a otros campos de trabajo en otras regiones y en diversos países europeos como Francia, Alemania, Holanda, Bélgica y Gran Bretaña.

Agricultura

□ **Concurso periodístico del Ajo Morado.** El Ayuntamiento de Las Pedroñeras (Cuenca) ha convocado el Concurso Periodístico con motivo de la celebración de la XXV Feria Internacional del Ajo. En esta edición podrán participar todos los escritores y periodistas que lo deseen, con la finalidad de difundir las importantes cualidades del ajo morado de Las Pedroñeras. Asimismo, los trabajos presentados tendrán que haber sido publicados en, al menos, un periódico o revista, antes del 1 de julio de 1997, y deberán remitirse (diez ejemplares) al Ayuntamiento de Las Pedroñeras. El concurso establece un único premio de 500.000 pesetas. El fallo del jurado, que se constituirá el día 2 de julio y que estará formado por periodistas y miembros de la organización, se hará público el día 25 de julio, coincidiendo con la celebración de la XXV Feria Internacional del Ajo de 1997, fecha en la que también tendrá lugar el acto de entrega del premio.

□ **Ayudas para la formación agroambiental.** La Consejería de Agricultura y Medio Ambiente, cuyo titular es Mariano Maraver, ha convocado ayudas para el fomento de la formación agroambiental en Castilla-La Mancha, dirigidas a las asociaciones agrarias o con fines agrobiológicos interesados en organizar cursos o jornadas sobre este asunto. Las subvenciones están dirigidas concretamente a cursos de formación de técnicos agroambientales, de formación o reciclaje agroambiental y para la realización de jornadas de divulgación sobre esta materia.

Caza

□ **II Jornada técnica sobre la Caza en Castilla-La Mancha.** La Federación de Caza en Castilla-La Mancha ha elegido Cuenca para celebrar su Junta General Ordinaria el próximo domingo, día 6 de abril. Aprovechando esta reunión, la Federación ha convocado la segunda Jornada Técnica sobre la Caza en Castilla-La Mancha.

Entre los actos organizados paralelamente a la celebración de la asamblea, se llevará a cabo la presentación del libro «La Caza en Castilla-La Mancha» y la edición del segundo número de la revista «Aires Cinegéticos», alrededor de la una de la tarde. Durante la comida de hermandad, la Federación hará entrega de diversos galardones.

Más tarde, alrededor de las tres y media, el presidente de la Federación regional de Caza, Silverio Vicente Rodríguez, hará balance de la Temporada cinegética 1996-97, acto en el que intervendrán también el secretario general de la Federación y los delegados provinciales.

En la Jornada participarán el director general de Medio Ambiente, José Alberto Saiz, y el director general de Deportes, Francisco Javier Martín del Burgo, que estarán acompañados, entre otros, de autoridades provinciales de Cuenca y representantes de entidades relacionadas con la Caza en Castilla-La Mancha.

La Jornada Técnica y la asamblea tendrán lugar en el Hotel «Ciudad de Cuenca» (Ronda de San José, 1), situado a la salida de Cuenca hacia la Carretera de Valencia. Al final del acto, se servirá un ágape con los vinos de la tierra.

CURSOS Y PUBLICACIONES

Centro Tecnológico de Confección

El Centro Tecnológico de Confección de Castilla-La Mancha, con sede en Talavera de la Reina (Toledo), está desarrollando una intensa labor de formación, con la realización de una veintena de cursos relacionados con muy diversas áreas empresariales. Los cursos se imparten en las instalaciones del propio Centro Tecnológico y están dirigidos a trabajadores y profesionales en activo de empresas de confección.

Los trabajadores interesados podrán acceder a cursos del área Comercial como Técnicas de Ventas en la Confección, Técnicas de Marketing, Ventas y Comercio Exterior; del área de Gestión y Dirección, en concreto Gestión de Pymes de Confección; de Informática, con Introducción a la Ofimática y Gestión de Nóminas informatizadas, o del área de Creación, con Diseño por ordenador. En el área Jurídica, cursos sobre

relaciones laborales, como Contratación, Gestión Laboral, Nóminas, Fundamentos de Tributación e Introducción a la legislación de la empresa. En el área Técnica, cursos relacionados con el Escalado y estudio de marcas; Técnico en Organización de Confección y Procesos, y Sistemas de Fabricación. Respecto al área Financiera, los cursos son: Financiación; Sistema de riesgo, y Medios de cobro y pago, sin olvidar el Inglés Comercial.

Cursos de Fedeto

La Federación Empresarial Toledana (Fedeto) ha organizado cursos gratuitos cofinanciados por la Consejería de Industria y Trabajo y el Fondo Social Europeo. Los cursos, que se desarrollarán en la capital regional, son los siguientes:

-Intersectoriales: Comercio Exterior, del 14 de abril al 21 de mayo (80 h.); Elaboración

e implantación del manual de calidad, del 7 de abril al 2 de mayo (60 h.) y Finanzas para no financieros, del 2 de junio al 4 de julio (80 h.).

-Agroalimentario: Técnico en frío industrial en el sector cárnico, del 5 al 30 de mayo (60 horas).

-Industrial: Automatas programables. Nivel I, del 14 de abril al 2 de mayo (50 h.). Automatas programables. Nivel II, del 5 al 30 de mayo (60 h.).

-Metal (talleres): Electricidad y encendido del automóvil, del 14 de abril al 2 de mayo (50h.). Sistemas de inyección electrónica del automóvil, del 12 al 30 de mayo (60 h.). Climatización del automóvil, del 9 al 27 de junio (50 h.).

-Textil: Mantenedor, reparador de máquinas textiles, del 14 de abril al 13 de mayo (60 h.). Métodos y tiempos en el sector textil, del 19 de mayo al 11 de junio (50 h.).

-Joyereros: Formación de dependientes de joyería, del 2 al 17 de junio (60 h.).



trofeo

EN EL MES DE ABRIL

- * *La red tordera, un sistema para capturar miles de estorninos*
- * *La caza en ojeo y con perros de rastro en Inglaterra*
- * *El Nobel II, una emocionante espera de jabalí*
- * *Los menores y la caza: qué les permite la ley*
- * *Concurso Euroquiz. Acierte las preguntas sobre caza y gane un todoterreno*
- * *Los pesticidas no son tan nocivos*
- * *Estuvimos con Induráin y Delibes*

Además, cada mes, en nuestras páginas de pequeños anuncios, puede encontrar la oferta más completa en armas, cotos, cacerías, granjas cinegéticas, perros, todo lo que puede interesarle para cazar.



TROFEO Y TROFEO PESCA PATROCINAN GAME FAIR ESPAÑA
3ª EDICIÓN DE LA FERIA NACIONAL DE LA CAZA, LA PESCA Y LA NATURALEZA
 HIPÓDROMO DE MADRID 9, 10 Y 11 DE MAYO
 VIERNES DE 12'00 A 20'00 HORAS.
 SÁBADO Y DOMINGO, DE 10'00 A 20'00 HORAS.

Actividades: agility, tiro al plato, tiro con arco, tiro con carabina, desfile de rehalas, exhibición de perros de caza, cetrería, demostraciones de pesca a mosca, etcétera.

GAME FAIR ESPAÑA • Tel.: (91) 650 15 54 • Fax (91) 650 04 76