

ABC

DE LA ECONOMÍA DE CASTILLA-LA MANCHA

Número 3

3 de octubre de 1996

**FARCAMA ABRE SUS
PUERTAS EL SÁBADO
CON INMEJORABLES
EXPECTATIVAS
COMERCIALES**
(páginas 12 y 13)

Las pymes, un eje fundamental en el desarrollo económico de la región

Las pequeñas y medianas empresas son en Castilla-La Mancha el principal eje de la economía, por ello es necesario que desde la Administración y las distintas asociaciones empresariales se acometan las acciones necesarias para mejorar su productividad, esencialmente la comercialización y la salida a nuevos mercados. En los últimos años se está apostando fuerte por el asociacionismo y la mejora de la formación, así como la potenciación del sector servicios, el menos desarrollado en nuestra región. (Editorial e Información en páginas interiores)

Óscar Huertas

EXCLUSIVA PARA AGRICULTORES Y GANADEROS

LA LIBRETA VERDE

LA PUERTA DEL CAMPO

Caja Castilla La Mancha ha creado la Libreta Verde. Un servicio exclusivo hecho a la medida de los que viven del campo. Con la facilidad de una libreta y la comodidad de una cuenta corriente. Para abrir a agricultores y

ganaderos las puertas del crédito. Con una rentabilidad especial. Con un Seguro Verde de accidentes gratuito. Ven a por tu Libreta Verde a Caja Castilla La Mancha. Por abrirla hay regalo seguro.



¡Ábrala ya!



(*) Por abrir la Libreta Verde con un ingreso mínimo de 250.000 ptas. o incremento igual de saldo en los 30 primeros días. Promoción válida hasta el 31 de Diciembre de 1996. Máximo un regalo por libreta.

TELEFONOS DE SERVICIO AL SUSCRIPTOR



Para llamadas desde fuera de Madrid

902 121 902

Teléfonos de línea directa con ABC.
Un servicio más rápido y eficaz.
Para solicitar todo tipo de información
sobre los productos de Prensa Española:
suscripciones, números atrasados, fascículos,
tapas, pedidos... Pida lo que necesite.
Llame de 9 a 20 h. y de lunes a viernes.
ABC responde

Para llamadas desde Madrid

322 65 66

ABC

Tribuna económica

LAS PYMES EN CASTILLA-LA MANCHA

EN Castilla-La Mancha existe escasa diversificación del tejido productivo. En la industria, nos encontramos con una importante especialización en ramas como el textil, cuero, confección y calzado y relacionados con los productos naturales, como sería el caso de la madera, minerales no metálicos, energía o químico. Y común a todos estos sectores sería el hecho que los protagonistas de esta actividad, en más del 90 por ciento de los casos, son pymes.

Esta circunstancia, de forma evidente, condiciona tanto la forma como el fondo de todo el proceso de desarrollo de estas empresas. Las pymes en nuestra región gozan, como en el resto de España, por su propia infraestructura, de una serie de ventajas; mayor capacidad de adaptación al tener menores costes fijos, lo que les hace gozar de un alto grado de movilidad; una alta flexibilidad para adaptarse a las fluctuaciones de la demanda; una gestión más personalizada, por lo tanto más eficiente, y una mayor capacidad de reacción ante las dificultades, entre otros factores positivos.

Pero, también, por su propio carácter de pequeñas explotaciones, son muchos los elementos negativos que condicionan la vida y crecimiento de nuestras pymes ante la necesidad, casi imperiosa en bastantes ocasiones, de aumentar sus niveles de competitividad y apertura de nuevos mercados. Ahora bien, es muy difícil para una pyme castellano-manchega, por sus propias dimensiones, ganar en competitividad sin aumentar de tamaño, cosa que se convierte en un imposible por lo general. Y, asimismo, resulta impensable en muchos casos considerar la posibilidad de abrir nuevos mercados y menos en el exterior, por las mismas circunstancias.

La conclusión a todo esto es muy sencilla: las pymes castellano manchegas necesitan ayuda, ya que por ellas mismas es inviable que puedan lograr sus objetivos en mercados donde los factores de tamaño son esenciales no ya para su posible desarrollo, sino inclusive para su propia supervivencia.

Las Cámaras de Comercio de nuestra comunidad, colaborando con las administraciones, inciden de forma directa en paliar o contrarrestar estas limitaciones, importantes obstáculos en nuestra dinámica productiva. ¿Cómo? Pues a base de medios e ingenio: fomentando el cooperativismo y las modernas relaciones empresariales, como podrían ser la creación de pre-consorcios de varias empresas dirigidos a la exportación, o el establecimiento de joint-ventures, entre otras; facilitando la participación de las empresas en encuentros exteriores; capacitando a las mismas en las técnicas más adecuadas de gestión y exportación; o apoyando con infraestructuras externas sus mejoras de calidad, diseño e innovación. Hay que tener en cuenta que con la globalización mundial de la economía, el factor producto barato, en el que se cimentaba mucha de nuestra oferta, está dejando de tener razón de ser y, con ello, la vida natural de un gran número de pymes.

Miguel Ángel MORALES GARCÍA
Presidente de la Cámara de Comercio de Toledo



Opinión

LAS PYMES Y SU FUTURO

LA propia configuración del tejido empresarial de Castilla-La Mancha habla bien a las claras de la importancia de las pequeñas y medianas empresas, las llamadas pymes, que constituyen un importante pilar de nuestra economía. Esta afirmación queda contrastada por el hecho de que de las 90.000 empresas existentes en la región, alrededor de 85.000 tienen menos de diez trabajadores.

La inversión privada y el esfuerzo y riesgos asumidos diariamente por los empresarios han dado como fruto en los últimos años la actual trama de pequeñas y medianas empresas.

Muchas de ellas se han quedado en el camino, como intentos fallidos de crear actividad económica y riqueza, otras en cambio lograron sobrevivir a base de una difícil reconversión en un sector muy desordenado por la falta de planificación y legislación.

La flexibilidad que concede la reducida dimensión de estas empresas y su gestión más directa y personalizada, que facilita la mejor adaptación a las fluctuaciones de la demanda y los mercados, son algunos de los aspectos fundamentales que han permitido la subsistencia de gran parte de ellas.

Sin embargo, todavía son muchos más los problemas a los que las pymes se tienen que enfrentar.

Entre ellos: la alta competencia, los elevados costes fiscales, la rigidez de las relaciones laborales, muy criticada desde la parte empresarial, los problemas para acceder a la fi-

nanciación exterior y también la existencia de una considerable economía sumergida que actúa como competencia desleal muy difícil de erradicar.

Es evidente que al empresario corresponde llevar el peso principal para afrontar todos estos problemas, pero también es cierto que la Administración debe poner a disposición de estos empresarios distintas ayudas y programas de orientación para encauzar los procesos de transformación y desarrollo que garanticen el futuro de estas empresas, uno de los principales ejes económicos de la región, que tiene en sectores como el agroalimentario, madera, construcción o textil gran parte de su peso, pero que debería evolucionar más en otras áreas como la de servicios.

Son muchos los aspectos en los que hay que trabajar para favorecer el futuro de las pymes castellano-manchegas.

Uno de ellos se basa en la propia configuración del terreno, pues frente a grandes concentraciones industriales en determinadas zonas aparecen otras totalmente huérfanas de este tejido industrial. Asimismo, la feroz competitividad en que se mueve el sector empresarial aparece como una de las principales cortapisas para este tipo de negocios, por lo que se antoja fundamental la fase de formación y en especial el fomento del asociacionismo.

Sólo caminando en este sentido se podrá conseguir que las pequeñas y medianas empresas de Castilla-La Mancha tengan un futuro sólido y próspero.

Nombres propios

Gerardo Urchaga

El presidente de la fábrica «Puertas Visel», situada en la localidad toledana de Villacañas, ha sido elegido nuevo presidente de la Asociación Europea de Fabricantes de Puertas y Ventanas (Femib), en la asamblea general celebrada el pasado 21 de septiembre en la localidad italiana de Como. Su nombramiento es un reconocimiento a la importancia del sector de la madera en el contexto europeo. Puertas Visel es una de las ocho empresas de fabricación de puertas de madera localizadas en Villacañas. Fue constituida en 1988 por 64 socios trabajadores. Actualmente, esta empresa es una de las más consolidadas en el mercado español.

José Rodríguez

El cocinero de la localidad toledana de Illescas, José Rodríguez Rey, es el único que pertenece a la zona centro de España y que ha quedado finalista en el concurso «Plato Joven Cocina Española» que por primera vez otorga la empresa «Porcelanas Bidasoa». Según un comunicado, entre los seis finalistas de este premio se encuentra el jefe de cocina del restaurante de Illescas «El Bohío», el resto proceden de Tenerife, Navarra, Guipúzcoa, Valencia y Gerona. La elección de este premio se hace entre cocineros miembros de 35 años, propietario o no del restaurante al que representa y que haya desempeñado su labor durante el pasado año.

Francisco Luzón

El nuevo presidente del Consejo Social de la Universidad de Castilla-La Mancha, Francisco Luzón, tuvo la pasada semana una primera toma de contacto con el consejero de Industria y Trabajo, Alejandro Alonso, para hablar de los proyectos que llevan a cabo ambas instituciones en el marco del Pacto Industrial. Según Luzón, es necesario el intento de conectar la sociedad, la industria, la empresa y la agricultura con la Universidad y el Pacto Industrial es un buen marco para desarrollar las iniciativas que surjan. La Universidad se ha puesto de plazo el próximo trimestre para estudiar e impulsar estas iniciativas y hacerlas prácticas.

Las pymes buscan en el asociacionismo una salida al futuro

CASTILLA-La Mancha sigue basando su economía en las pequeñas y medianas empresas, pues de las cerca de 90.000 que existen en la región; casi ochenta y cinco mil empresas tienen menos de diez trabajadores. Sus problemas no difieren de los que se producen en otras comunidades autónomas, pero se hace necesario un seguimiento exhaustivo por parte de las distintas administraciones y asociaciones

empresariales para impulsar los distintos sectores y resolver los conflictos a los que se enfrentan: los altos costes sociales y fiscales, la competencia desleal, las dificultades para salir a los mercados exteriores. El asociacionismo y la potenciación de la formación y la comercialización son algunas de las soluciones que se han propuesto y que quedaron reflejadas en el II Congreso de Empresarios de Castilla-La Mancha

Toledo. **Pilar Hernández**
En las conclusiones del II Congreso de Empresarios de Castilla-La Mancha -celebrado en el mes de mayo-, y que se dieron a conocer a finales del mes de septiembre, se ponían de manifiesto los problemas de las empresas de la región, en su mayoría pequeñas y medianas, y que no difieren de lo que se produce en el resto de las comunidades autónomas. El mayor costo del dinero, las dificultades para acondicionar plantillas, los altos costes sociales y fiscales, los problemas para acceder a la formación o a los mercados exteriores, eran algunos de los obstáculos resaltados por los empresarios.

Sin embargo, también se propusieron soluciones a estos problemas, como el fomento del asociacionismo empresarial, la mejora en la formación de los trabajadores y una urgente reforma de la fiscalidad, sin olvidar las ayudas de las distintas administraciones para mejorar la comercialización de los productos y potenciar el sistema de internacionalización de las empresas.

No se puede olvidar que el peso de las pequeñas y medianas empresas es fundamental en Castilla-La Mancha. Así lo puso de manifiesto el presidente de la Confederación Regional de Empresarios de Castilla-La Mancha, Jesús Bárcenas López, asegurando que de las casi 90.000 empresas que existen en la región, casi ochenta y cinco mil tienen menos de diez trabajadores. «Nos caracteriza el gran peso del sector primario, que en los últimos años ha ido reduciendo su aportación porcentual a la economía regional. La dimensión del sector



El desarrollo de las pymes pasa por mejorar la formación del trabajador

industrial se sitúa ligeramente por encima de la media nacional, si bien ello basado en la importante aportación del subsector de productos energéticos, muy focalizado en Castilla-La Mancha. La construcción tiene un importante peso específico y el sector servicios está menos desarrollado que la media de las restantes comunidades autónomas, y en consecuencia, con una importante potencialidad de crecimiento».

Líneas de progreso

Para el presidente de la Cecam, en el congreso se ha intentado identificar las líneas de actuación de progreso: infraestructuras, internacionalización de las empresas, comercialización, investigación y desarrollo, consejo permanente del sector agroalimentario... en las que los empresarios «debemos profundizar y que deben ser también promovidas por las administraciones, para hacer a nuestras empresas realmente competitivas

ante los retos de futuro que se nos plantean».

Formación

Uno de los asuntos que tuvo un papel relevante en el congreso de empresarios fue el de la formación. La conciencia del valor estratégico de la formación como instrumento para mejorar la competitividad de las empresas y la cohesión social se ha ido asentando entre empresarios y trabajadores. Un dato que lo clarifica es que en los últimos cuatro años más de cuatro millones de trabajadores españoles han participado en alguna acción formativa gracias al Acuerdo Nacional sobre Formación Continua firmado en 1992 por CEOE-Cepyme, CC.OO. y UGT. De esta forma, del 4,56 por ciento de la población asalariada que recibió formación en 1993, se ha pasado a un 17 por ciento en 1996.

En el ámbito de Castilla-La Mancha los datos también son reveladores y si en el año 1993, después de la firma del acuerdo, se

formaban 6.200 trabajadores, en el 94 fueron 17.900 personas, prácticamente se multiplicó por tres, mientras que en el año 1995 la cifra ha subido a 24.000 trabajadores.

Desde las organizaciones empresariales se considera que la formación es prioritaria para un proceso de cambio tecnológico y social y que el sistema productivo depende de las cualificaciones de las pymes. Los programas formativos pretenden tres objetivos: mejorar la oferta de formación reglada; mejorar la competitividad de las empresas de la región y la formación de un colectivo de personas desempleadas sin olvidar a los jóvenes para incorporar al mundo laboral. Además, se hace necesario potenciar al máximo los programas de prácticas en las empresas para alumnos de formación profesional.

Según una encuesta realizada por la Cecam sobre las necesidades formativas, el 86 por ciento de las empresas creen necesaria la formación y el 42 por ciento demandan además formación general y técnica especializada.

Las perspectivas de futuro que tiene la empresa en la región se deben centrar en tres vertientes: una red de infraestructuras que permita una mejor comunicación entre las cinco provincias de Castilla-La Mancha; adecuadas redes de comercialización de los productos; internacionalización de las empresas y la inversión en nuevas tecnologías.

Subvenciones

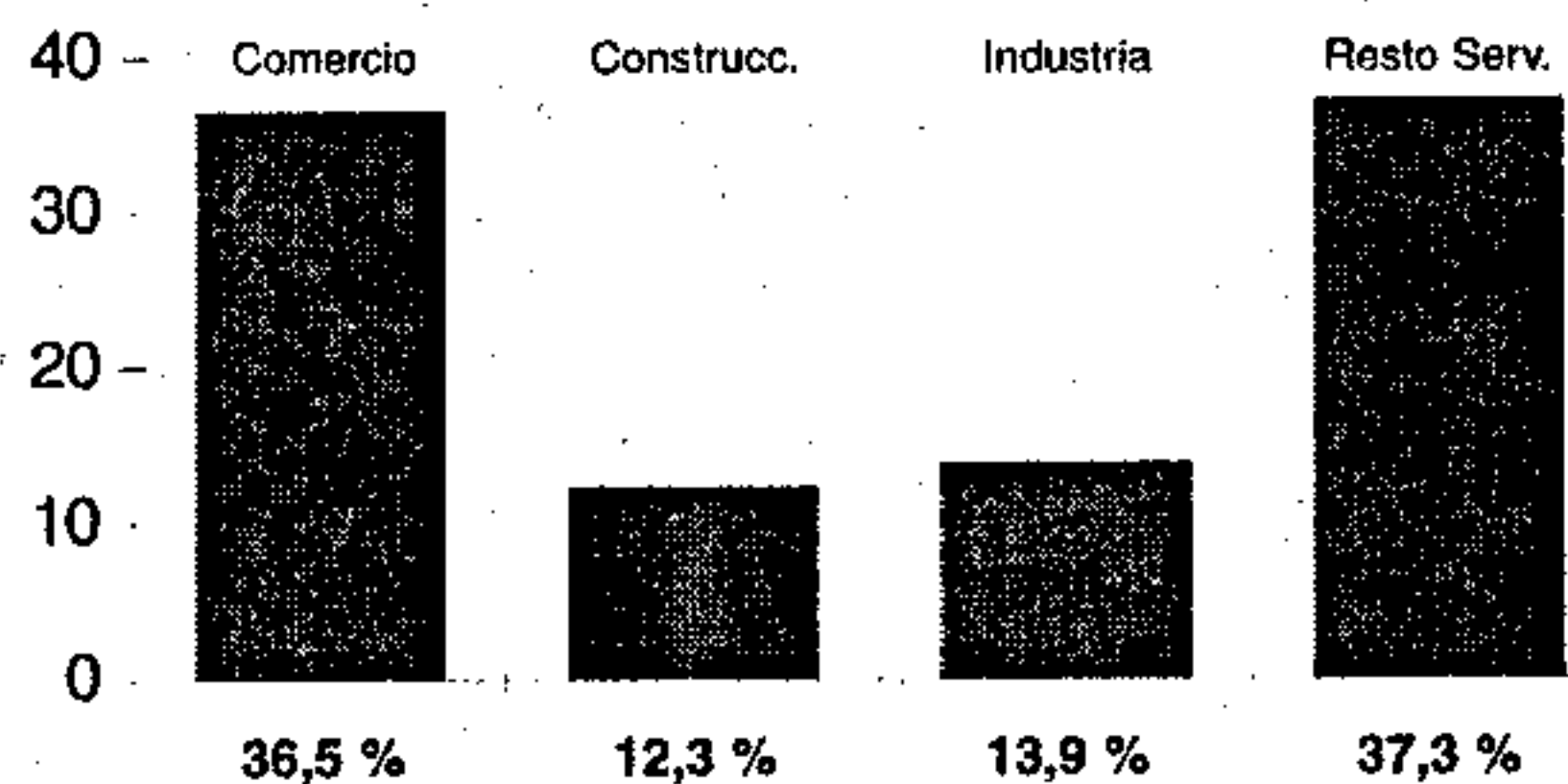
Entre las ayudas que se han promovido en este último año,

INVERSIONES PYMES. SITUACIÓN PROVINCIAL AL 31 DE DICIEMBRE DE 1995

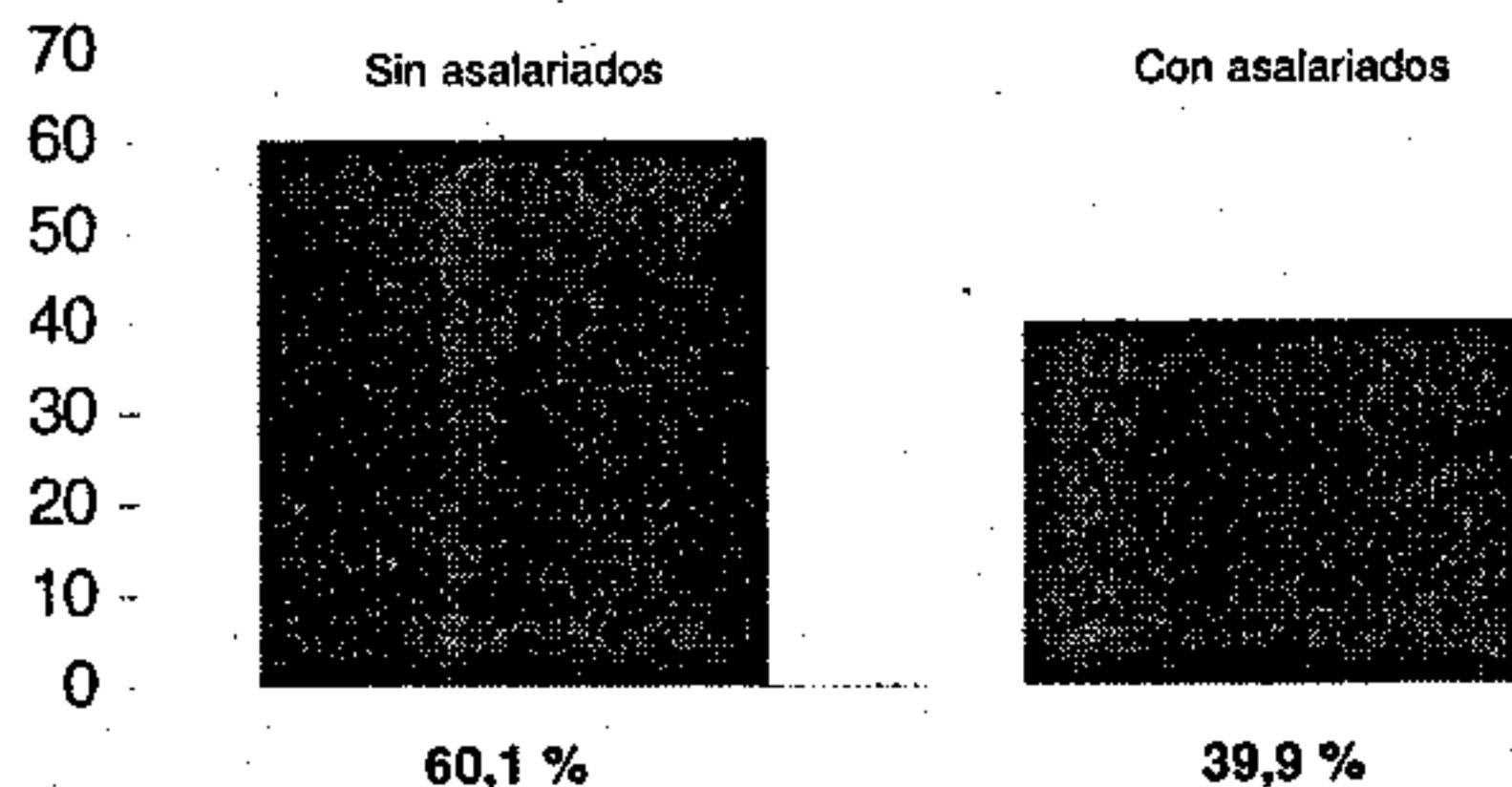
Provincias	Expedientes	%	Inversión	%	Trab/Nuev	Trab/Fijos	Subv/Total	%
Albacete	435	31	6.034.688	25	933	203	1.116.916	24
Ciudad Real	230	16	3.510.287	15	642	99	652.753	14
Cuenca	147	10	2.986.995	13	374	119	640.573	14
Guadalajara	96	7	2.203.895	9	294	84	441.352	10
Toledo	509	36	9.060.774	38	1.290	321	1.720.386	38
TOTAL	1.417	100	23.796.639	100	3.533	826	4.571.980	100

DISTRIBUCIÓN DE EMPRESAS

Por sectores económicos

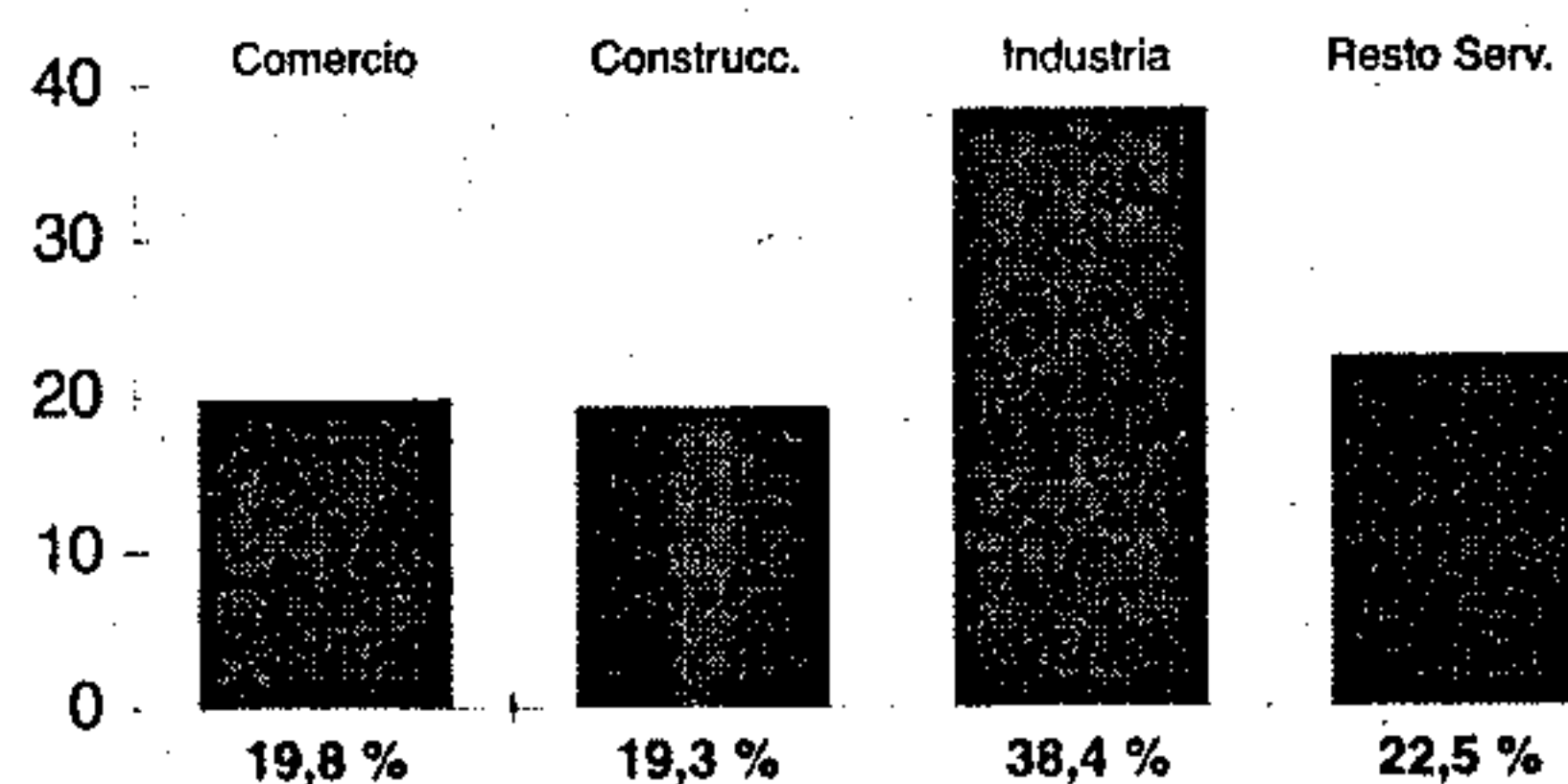


Por estrato de asalariados

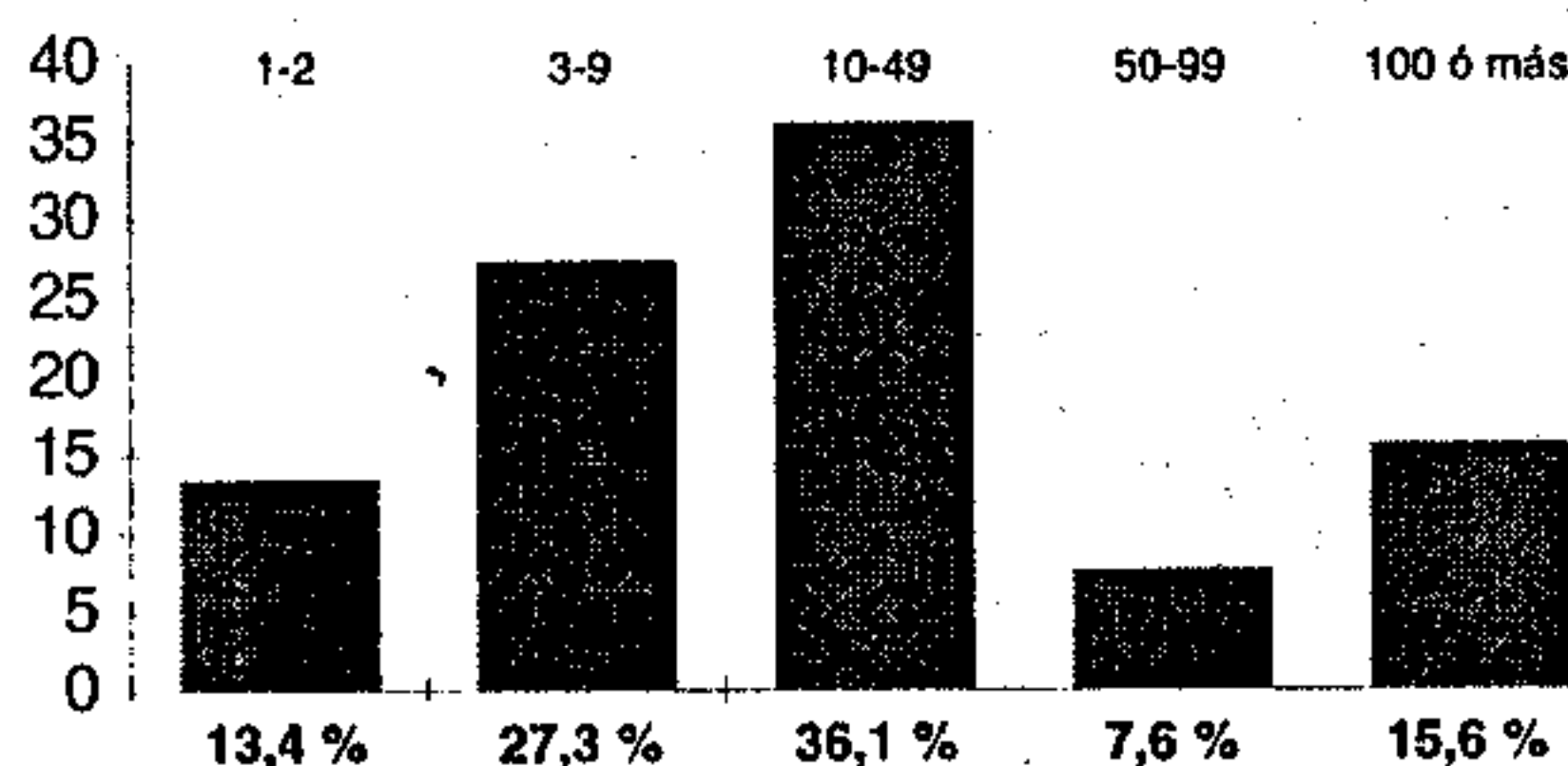


DISTRIBUCIÓN DEL NUMERO DE ASALARIADOS EN EMPRESAS

Por sectores económicos



Por estrato de asalariados



uno de los convenios financieros más importante es que el se firmó el pasado 31 de julio entre la Junta de Comunidades y veintidós entidades financieras implantadas en Castilla-La Mancha, que tendrá una vigencia de cuatro años y que supone poner a disposición de las empresas un momante de 139.000 millones de pesetas en las mejores condiciones de financiación.

Las distintas líneas de financiación son las siguientes:

-Desarrollo industrial de pymes; comercialización de produc-

tos agroalimentarios; traslado de explotaciones ganaderas; renovación de vehículos de transporte público e internacionalización de la empresa. Estas ayudas tendrán un plazo de amortización máximo de ocho años y una carencia máxima de dos años, con un tipo de interés al 7,8 por ciento.

-Promoción de regadíos; reestructuración de pasivos, con un plazo de amortización de diez años máximo.

-Artesanía y Turismo. Importe máximo tres millones y un plazo

de amortización máximo de cuatro años.

-Proceso de maduración del queso manchego. Un plazo de amortización de seis meses.

-Financiación circulante para pymes. Financiación para comercio exterior. Plazo de un año.

-Anticipo de campaña a cooperativas y sociedades agrarias de transformación. Plazo de once meses.

Sectores

Durante el año 1995, la Conse-

jería de Industria gestionó 1.417 expedientes en la región para ayudas a las pymes. Por sectores, la industria fue la que más inversiones realizó durante en ese periodo, tramitándose 590 expedientes; seguido del comercio con 492 expedientes; servicios con 194 y turismo con 141 expedientes gestionados. En total, se produjo una subvención de más de 23 millones de pesetas, de los que la Junta aportó más de cuatro millones y medio de pesetas. Se crearon 3.533 trabajos nuevos y 826 puestos fijos.

Las Pymes han recibido 3.100 millones en ayudas en el primer semestre del año

La Consejería de Industria y Trabajo aprobó en el primer semestre de este año un total de 3.100 millones de pesetas en subvenciones a la pequeña y mediana empresa de la región. En conjunto se han aprobado 1.193 expedientes que suman una inversión de 15.727 millones de pesetas y que recibirán la mencionada subvención de 3.100 millones de pesetas. Esta subvención se reparte entre 2.614 millones en apoyo a la inversión y los restantes 486 millones como subvención al empleo creado.

Según datos de la Consejería de Industria, tanto la inversión aprobada como la subvención concedida permitirán la creación de un total de 1.993 puestos de trabajo.

Los datos del primer semestre de 1996 superan a los registrados en la primera mitad de 1995.

En ese periodo la Consejería de Industria concedió 2.335 millones de pesetas en subvenciones a expedientes que sumaban una inversión de 13.000 millones de pesetas.

El incremento tanto del número de expedientes como de la inversión y subvención concedida se explica por la nueva normativa que regula el apoyo de la Consejería a la inversión empresarial en Pymes.

Fue en marzo del año 1995 cuando entró en vigor el Decreto y la Orden sobre Competitividad e Incentivos a la Inversión en Castilla-La Mancha, con lo que se ampliaron los sectores económicos que se pueden beneficiar de las ayudas de la Administración regional y se elevó el límite máximo de la inversión desde 75 a 100 millones de pesetas.

Los programas de apoyo a la inversión de la Junta de Comunidades son los siguientes:

-Decreto sobre competitividad e Incentivos a la Inversión Empresarial en Castilla-La Mancha (Incentivos a la inversión, al empleo y a la mejora de la competitividad). Estas actuaciones son subvencionables sobre una inversión máxima de 100 millones.

-Reducción y tratamiento de residuos industriales.

-Energías renovables. Para proyectos de aprovechamiento de recursos energéticos renovables.

-Comercio exterior. Asistencia a ferias en el extranjero y participación en misiones comerciales.

-Autoempleo. Demandantes de primer empleo y perceptores de prestaciones por desempleo o

que las hayan agotado.

-Economía social (para Cooperativas y Sociedades Anónimas Laborales). Subvenciones para generación de empleo, ayudas al inicio de la actividad.

-Turismo. Proyectos de inversión privada.

-Formación. Cursos gratuitos financiados por la Consejería de Industria y Trabajo e impartidos por Cámaras de Comercio, asociaciones empresariales, sindicatos y otras organizaciones.

-Plan Concertado de Empleo con los Ayuntamientos. Contratación de trabajadores desempleados para obras municipales.

Los interesados en alguno de estos programas podrán dirigirse a la Consejería de Industria y Trabajo, a la Dirección General de Desarrollo Industrial, a la de Turismo, Comercio y Artesanía y a la de Trabajo.

— Situación de las pymes —

Félix Peinado: Es necesario potenciar el sector servicios para que absorba la mano de obra que dejará la industria y la agricultura

Toledo. Pilar Hernández

El secretario general de la Confederación Regional de Empresarios de Castilla-La Mancha (Cecam), Félix Peinado, considera que las pequeñas y medianas empresas son la esperanza de la región, aunque es necesario trabajar en su desarrollo, por el camino de la planificación.

—¿Cuál es la situación de las Pymes en Castilla-La Mancha?

—A principios de año realizamos un sondeo entre las empresas de Castilla-La Mancha, principalmente en el sector industrial, que se puede hacer extensivo al resto de empresas de la región, y les preguntábamos cuáles eran las principales dificultades con las que se encuentran; nos decían que el principal problema eran los elevados tipos de interés, en concreto un 24 por ciento; el 13 por ciento, la rigidez laboral; un 16 por ciento, problemas de la competencia, en cuanto a precios y calidad de los productos, donde se incluye también el problema de la competencia desleal, y el 10 por ciento, el cobro de deudores.

—¿Qué desventajas sufren las Pymes respecto a las grandes empresas?

—Las Pymes tienen unas desventajas competitivas en relación a las grandes empresas que no han sido suficientemente atajadas hasta ahora por políticas nacionales, pues siempre han salido beneficiadas las grandes empresas en estas políticas, al tener más facilidad para acceder a estas ayudas. En la región, las empresas no han tenido conocimiento de la reforma laboral porque lo que venía a establecer era disminuir las rigideces en algu-



Félix Peinado apuesta por el asociacionismo para hacer más fuertes las Pymes

nos ámbitos, y a las empresas pequeñas no les interesa.

—¿Qué medidas son necesarias para atajar estos problemas?

—Hay una serie de actividades que la pequeña y mediana empresa no puede emprender por sí sola, como es la investigación, el diseño, la comercialización de los productos o el acceso al comercio exterior. Sin embargo, mediante su agrupación, se están logrando estos objetivos; por ejemplo, en el ámbito agroalimentario hay una experiencia muy positiva en Albacete, donde se ha creado un consorcio en el que empresas con productos distintos se han unido para comercializarlos conjuntamente fuera.

—¿Se conocen suficientemente los centros tecnológicos?

—Es necesario lograr, con la colaboración de las administraciones, el agrupamiento de empresas en base a una idea que es el desarrollo tecnológico en un ám-

bito concreto.

—¿Puede el asociacionismo resolver los problemas de las Pymes?

—El asociacionismo puede lograr muchas cosas, porque si se plantea desde el punto de vista de organizaciones empresariales que sean suficientemente fuertes y representativas a la hora de la negociación, el peso específico de las organizaciones servirá para que las demandas de los empresarios sean escuchadas mejor.

—¿Es la comercialización un asunto pendiente de las Pymes?

—Las empresas de Castilla-La Mancha no tienen problemas para comercializar sus productos en el ámbito nacional; lo que más cuesta es salir al exterior. Se necesita ayuda tanto desde las organizaciones empresariales como desde la administración regional. Desde la Cecam demandamos crear un consorcio para coordinar todas las actividades

que se están desarrollando de promoción del comercio exterior, de forma que no se diluyan los esfuerzos y se haga un plan de ayudas para el comercio exterior. Con el tiempo creo que se conseguirá. Sin embargo, el sector que comercializa con el exterior es el industrial, pero el peso específico en el crecimiento de la economía no se debe basar sólo en este sector hay otros como el transporte, la construcción o servicios, que todavía están muy por debajo de sus posibilidades reales. Hay que hacer hincapié en establecer planes específicos para estos sectores con gran potencialidad.

—¿Qué expectativas de futuro tienen las empresas de la región?

—Los deseos de crecimiento económico para nuestra región tienen también unas esperanzas de creación de empleo importantes, sobre todo teniendo en cuenta el sector agrario, con una gran aportación al empleo pero que va paulatinamente decreciendo, al igual que el industrial, donde crece el número de empresas y baja el de trabajadores. Una vez que las economías se van asentando, se tienen que basar en el desarrollo, la calidad, la investigación y la competitividad. Por ello hay que buscar otras fórmulas como la potenciación del sector servicios que podría servir para absorber todo ese empleo que se irá generando en los próximos años.

—¿Se está trabajando en la formación empresarial?

—Hay que hacer hincapié en el fomento de las vocaciones empresariales y son necesarias ayudas para que las personas innovadoras y con ideas puedan poner en marcha sus iniciativas.

Fuerte aumento de las líneas de financiación del ICO en Toledo

A principios de este año, la Federación Empresarial Toledana (Fedeto) y el Instituto de Crédito Oficial (ICO) llegaron a un acuerdo para intensificar las actuaciones de información y difusión de las distintas líneas de crédito que mantiene el ICO con destino a las Pymes.

Estas acciones están teniendo sus frutos y en los primeros nueve meses del año se observa un importante incremento en la tramitación de estas operaciones, que ha supuesto en la provincia de Toledo formalizar préstamos por un volumen de 3.688 millones de pesetas, lo que representa prácticamente el 47 por

ciento del total realizado en Castilla-La Mancha, que ascendió a 7.950 millones.

En Toledo, el valor acumulado en estos tres años de funcionamiento supone un montante de 5.905 millones, generando un volumen de inversión de 18.533 millones, para un total de 263 operaciones, lo que da un valor medio de préstamo de 22.451.855 pesetas.

Datos regionales

En los que respecta a Castilla-La Mancha, en estos tres años se ha alcanzado un montante de 16.862 millones de pesetas, realizándose un total de 1.083 opera-

ciones y resultando un valor medio del préstamo concedido de 15.570.010 pesetas.

Por lo que se refiere a la distribución sectorial de las líneas de préstamo, las actividades que más lo están demandando son por este orden: la industria agroalimentaria con un 26 por ciento; el sector comercial con un 13 por ciento; el sector agrario y ganadero con un 11 por ciento; el textil y la confección con un 5 por ciento; madera y corcho un 7 por ciento y transformación de productos metálicos un 6 por ciento.

La valoración realizada por la Federación Empresarial Toledana y el Instituto de Crédito Oficial de estos resultados es muy positiva, dado que los objetivos que se perseguían se están cumpliendo, en el sentido de que la provincia de Toledo alcanzase un volumen de crédito similar al de participación en el PIB, situado entre el 1 y el 1,1 por ciento del total nacional.

Hay que recordar que precisamente éste es uno de los objetivos que se han marcado en el recientemente firmado Pacto Industrial, por lo que el hecho de que Toledo lo esté consiguiendo en tan corto plazo debe calificarse como un éxito, según la valoración realizada por Fedeto.

COYUNTURA

Sigue en descenso la matriculación de vehículos en la región

CERCA de 16.000 vehículos se han matriculado en Castilla-La Mancha durante el primer semestre de 1996, cifra muy similar a la registrada en el mismo periodo del año pasado. Sin embargo, sigue existiendo una tendencia a la baja en la venta de vehículos en la región. Toledo ha sido la provincia que más matriculaciones ha registrado, seguida de Ciudad Real. La marca de turismos más vendida durante el año 95 fue «Renault»

Según se desprende de los datos facilitados por la Dirección General de Tráfico, cerca de 16.000 vehículos se han matriculado en Castilla-La Mancha durante el primer semestre de 1996, cifra similar a la registrada en el mismo periodo del año 1995. La matriculación de vehículos en ese año en la región fue de 29.890, cantidad inferior en un 16,85 por ciento a la de 1994, por lo que existe una tendencia a la baja que comenzó a finales de los años 80, llegando a superarse las 50.000 matriculaciones en 1989.

La crisis económica por la que atraviesa el país es, a juicio de los concesionarios de la región, la principal causa de este descenso de ventas, ya que el aumento del poder adquisitivo de los ciudadanos no se adecúa a la subida en los precios de los coches.

De las casi 16.000 matriculaciones registradas hasta el 30 de junio de este año, más de 11.000 pertenecen a turismos, mientras que los camiones y furgonetas superaban las 4.000. Además, se matricularon unas 250 motocicletas, alrededor de 270 tractores industriales y 37 autobuses.

Por provincias, Toledo ha sido la que más matriculaciones ha registrado durante este año, con 5.157, seguida de Ciudad Real, con 4.050 y Albacete,

con 3.280, mientras que Cuenca y Guadalajara han superado las 1.500 cada una.

En lo que respecta al año 1995, de las 29.890 matriculaciones registradas, 21.089 pertenecen a turismos, 7.640 a camiones, 576 a motocicletas, 527 a tractores industriales y 58 a autobuses. Toledo fue la provincia que más matriculaciones contabilizó, en concreto 9.630, seguida de Ciudad Real con 7.368; Albacete con 6.343; Cuenca, con 3.052 y Guadalajara, con 3.052.

Marcas más vendidas

La marca de turismos más vendida en Castilla-La Mancha durante 1995 fue «Renault», con 3.449 vehículos matriculados, mientras que de la firma «Ford» se vendieron 2.973 coches; 2.210 turismos de «Opel»; 1.940 de «Seat»; 1.894 de «Peugeot» y 1.838 de «Citroën».

En lo referente a camiones y furgonetas, la firma que más vehículos matriculó el año pasado fue «Ford», con 1.288; a esta firma le sigue «Renault», con 1.281; «Citroën», con 1.203 y «Nissan», con 1.008. En cuanto a autobuses, «Pegaso» matriculó once vehículos; después se encuentran las marcas «Man» y «Scania», con nueve cada una y «Mercedes» con siete autobuses matriculados.



La marca «Renault» ha sido la que más vehículos ha vendido

«Honda» es la marca de motocicletas más comercializada en la región, puesto que matriculó 107 durante 1995, mientras que «Yamaha», con 94; «Vespa», con 76 y «Kawasaki», con 67, le siguen. Por último, las marcas de tractores industriales más vendidas en Castilla-La Mancha durante el año pasado fueron «Iveco», con 135 vehículos matriculados, «Renault» con 96, «Volvo» con 84 y «Mercedes» con 74.

No obstante, también ha habido vehículos que se han dado de baja en 1995, 21.317 en total, y Toledo vuelve a ser la provincia en la que más bajas se han registrado (6.448, de las que 5.131 pertenecían a turismos). Por su parte, Guadalajara, con 2.266, ha sido la provincia en la que menos vehículos se dieron de baja el año pasado (1.792 fueron turismos).

Según los últimos datos facilitados por la Dirección General de Tráfico, el parque de vehículos de la región superaba los 723.000 a finales de 1995 (lo que supone un 3,84 por ciento del to-

tal nacional), ocupando esta Comunidad autónoma el noveno lugar en España.

Matriculaciones

Hasta esa misma fecha, Toledo constituye la provincia con mayor número de vehículos matriculados (223.449) y ocupa el puesto número 27 con respecto al resto de España, mientras que Guadalajara, que se coloca en el lugar 47, es la que menos tiene (72.428). No obstante, esta provincia es la que cuenta con más vehículos por cada mil habitantes (482), y ocupa el puesto 19 con respecto al total nacional. A esta provincia le sigue Toledo, con 466 vehículos por cada mil habitantes; Albacete, con 425; Cuenca, con 415 y Ciudad Real, con 375, siendo la media de la región de 428,6 vehículos por cada mil habitantes, cifra ligeramente inferior a la media nacional, que es de 480.

Los vehículos de gasolina matriculados siguen siendo más numerosos que los de gasoil.



PRODUCTOS AGROALIMENTARIOS
DE GUADALAJARA

De la Buena Tierra
a la Buena Mesa



EMPRESAS

Breves

Banesto

Banesto ha firmado un protocolo con la Consejería de Economía y Administraciones Públicas de la Junta de Comunidades para destinar financiación a las empresas de la región por importe de 14.200 millones de pesetas. En virtud de este acuerdo, el Banco se adhiere al Convenio en Materia de Desarrollo y Potenciación de Actividades Productivas, para el cuatrienio 1996-1999. El objeto de dicho convenio se enmarca dentro del II Pacto Industrial de Castilla-La Mancha, tendente a facilitar la financiación de los distintos proyectos de inversión de la zona. Por este acuerdo, Banesto destinará una línea de financiación, 3.550 millones para cada año.

Continente

A través de la sociedad Luis Piña S.A., propietaria de Día, que participa con un 40 por ciento del capital, la cadena de supermercados Continente estudia abrir un hipermercado en Puertollano antes de un año. Luis Piña S.A. ha instalado el primer «hiper» franquiciado en España con la construcción de una mediana superficie de Continente en Úbeda. Los responsables de la sociedad se reunieron con el alcalde de Puertollano, Casimiro Sánchez Calderón, para exponerle el proyecto, que crearía entre 150 y 200 puestos de trabajo. El hipermercado sería el primero que se instalara en Puertollano.

Albacor

Dos nuevas empresas se inauguraron la pasada semana en el polígono «El Salvador» de La Roda, en Albacete. Se trata de Albacor, fábrica dedicada al sector textil y Adoral, empresa de elaboración de pinturas. En el primer caso, se han creado 30 puestos de trabajo y se ha realizado una inversión de 70 millones de pesetas, subvencionada en un 25 por ciento por la Junta de Comunidades. Respecto a la empresa de pinturas, Adoral ha surgido de otra iniciativa empresarial fracasada que un grupo de socios ha decidido reflotar utilizando como materia prima para la fabricación de pinturas la tierra blanca de La Roda. Se han creado 20 puestos de trabajo e invertido unos 20 millones de pesetas.

Asociación de Panaderos

Durante los meses de julio y agosto, la Asociación de Panaderos de Ciudad Real ha venido realizando una serie de promociones para premiar a los consumidores de los establecimientos miembros de la Asociación Pan 2000.

Nuevas Galerías

Los trabajadores que integraban la plantilla del centro que Galerías Preciados tenía en Valdepeñas han vuelto a reiniciar su actividad laboral en el mismo inmueble que albergaba a la desaparecida cadena comercial, cuyas puertas se volvieron a abrir el pasado sábado bajo el nombre de «Nuevas Galerías», un centro de 1.200 metros cuadrados. La iniciativa ha sido promovida por Amador Martín y Arturo Díaz Balloni, dos antiguos directivos de la desaparecida firma comercial.

José Manuel Martínez: «No renuncio a la idea de crear un gran polígono del motor en Albacete»

DESDE 1995, José Manuel Martínez preside la Federación de Empresarios de Albacete, tras suceder en el cargo a Marcos Montero. Sin embargo, Martínez ya era conocido en el mundo empresarial de Castilla-La Mancha por ser el propietario de una de las firmas que destacan no sólo por la amplitud de su mercado, sino también por su elevada cualificación tecnológica: Ajusa. Desde 1972, fabrica juntas para motores de la industria de la automoción para los principales fabricantes europeos con «tecnología, dinero y personal de Albacete»

Albacete. E. Fernández

Desde hace tres años, el empresario José Manuel Martínez mantiene un pulso con las instituciones para hacer realidad lo que él mismo califica de obsesión: un gran polígono industrial del motor a pocos kilómetros de Albacete.

—En el 94, usted mantuvo una pugna con el Ayuntamiento para lograr ese polígono, ¿por qué motivos en Albacete y junto al Circuito de La Torrecica?

—Porque estoy plenamente convencido de las posibilidades de Albacete como centro de la industria de la automoción. Cabe recordar que, cuando Ford se quiso instalar en España, el primer lugar que pensó fue Albacete, no Almusafes, que al fin y al cabo está a tan sólo 140 kilómetros de distancia. Pero las autoridades valencianas ofrecieron el apoyo que aquí no se dio, y se perdió esa primera oportunidad. En cuanto al Circuito de La Torrecica, estábamos dispuestos a pagar al Ayuntamiento para transformarlo en un banco de pruebas dinámicas, pero cuando se planteó la idea pesaron otras consideraciones de tipo político, más que la principal prioridad, la de crear trabajo.

—Cuántos puestos de trabajo directos e indirectos dependen de Ajusa y cuántos dependerían de ese polígono?

—Directos, unos 200, e indirectos, unos 150. Y, en el caso de dicho polígono del motor, esperábamos que tuviese unos 500. Aunque quizás lo más importante a destacar sea la elevada cua-



«Hay que destacar la elevada cualificación de la plantilla de Ajusa»

lificación de la plantilla de Ajusa, porque un 30 por ciento aproximadamente son trabajadores altamente preparados, tanto técnicos de grado medio como superior. Fabricar unas piezas tan precisas como juntas de motor exige una alta tecnología, y de hecho desde hace tres años poseemos el certificado ISO 9001, el más elevado a nivel mundial para esta clase de tecnologías. Y, por supuesto, producir juntas y tornillería para motores, nuestro último producto, exige tener un buen departamento de I+D.

—¿Cómo funciona dicho departamento?

—Partimos de complementos en bruto. Es decir, el fabricante nos envía las piezas que quiere unir mediante una de nuestras juntas, y nosotros la diseñamos a medida, es decir, tenemos que desarrollarla por completo.

—En la actualidad, ¿cuál es el mercado de Ajusa?

—Sobre todo, el extranjero. Somos una industria

auxiliar del motor, y el 70 por ciento de nuestra producción sale hacia los fabricantes de vehículos europeos, y el 30 por ciento restante va al denominado «mercado secundario» del automóvil. Esta industria funciona como una especie de red, pues de hecho, de Ajusa dependen unas 10 empresas auxiliares, también de Albacete. Y, de cara al futuro, el objetivo es dar el salto a los Estados Unidos, pero para ello necesitamos mejorar a toda costa nuestra capacidad de producción, porque con estas instalaciones estamos

muy cerca del límite.

—Con lo que de nuevo volvemos al proyecto del polígono, ¿no es así?

—Es que, precisamente, ese es el origen de la idea. Por ejemplo, concentrar Ajusa y sus industrias auxiliares en un mismo punto supone eliminar una serie de costes logísticos que permanecen ocultos, pero que para nosotros son un coste añadido a eliminar. Y luego está la cuestión de que un punto donde se concentran varias empresas que usan tecnología punta y crean empleo siempre termina por atraer otras. Pero parece que tales razones no se tuvieron en consideración.

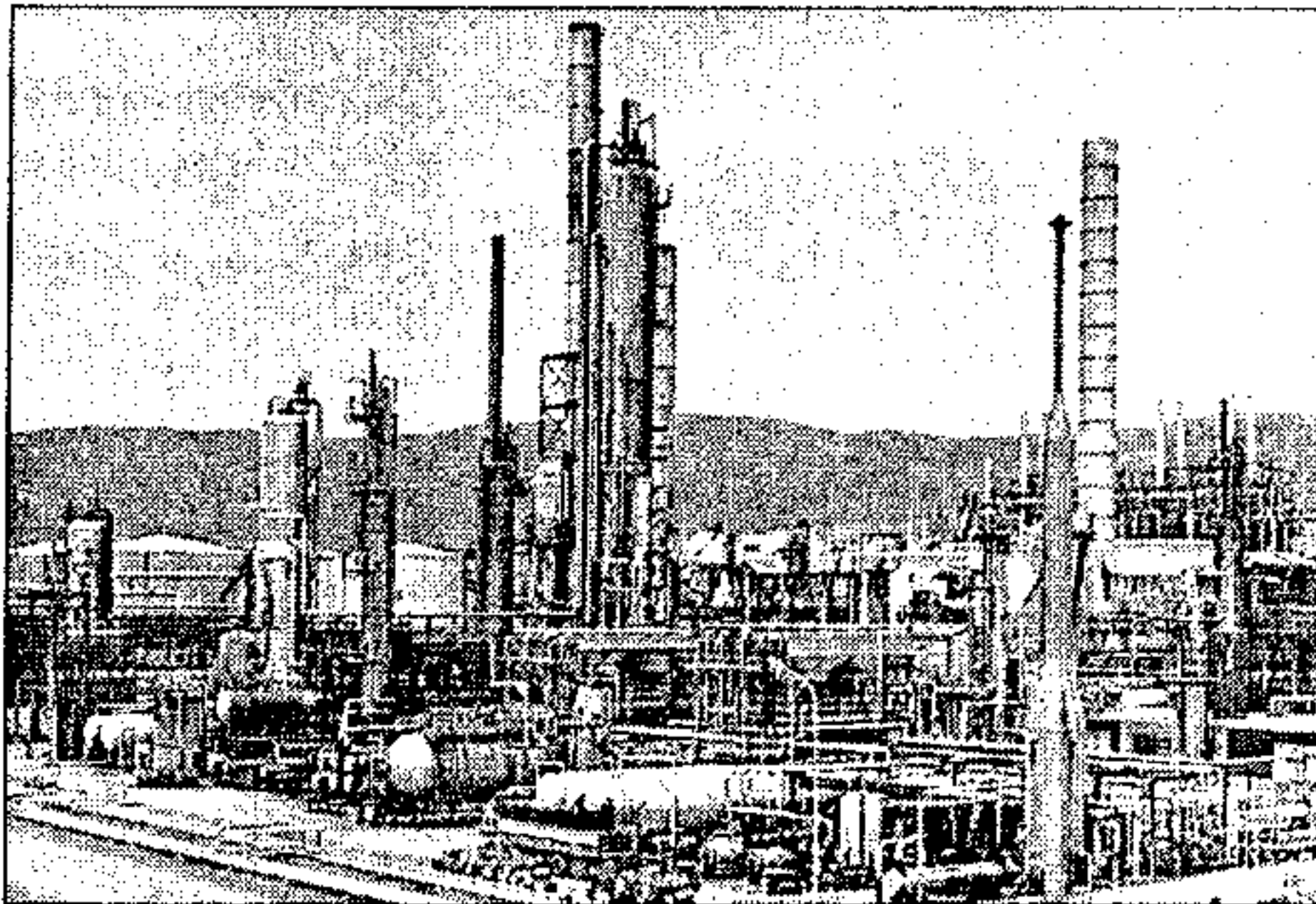
—¿No es un poco ir en contracorriente el embarcarse desde hace 25 años en una empresa de alta tecnología, desde Albacete?

—Sí que lo es, pero lo prefiero así: como siempre digo, con dinero de Albacete, con tecnología de Albacete y con personal de Albacete. Y, desde aquí, llegamos a todo el mundo.

EMPRESAS

Las petroquímicas prometen colaborar para conseguir «municipios sostenibles»

Puertollano. Ana Barcenilla



Que las empresas petroquímicas se impliquen más y mejor en la búsqueda de un «municipio sostenible» es el objetivo común de once municipios de España, entre ellos Puertollano, que acaban de firmar un protocolo de colaboración en el que los ayuntamientos se comprometen en la conservación, mejora y promoción del medio ambiente y la calidad de vida.

El protocolo se firmó el pasado viernes en Tarragona, donde se celebraron durante dos días las I Jornadas sobre Medio Ambiente y Calidad de Vida en municipios con instalaciones petroquímicas. En las jornadas estuvo la Federación de la Industria Química (Feique) -donde están empresas del grupo Repsol- que ofreció la colaboración a los ayuntamientos en el asesoramiento y preparación de los borradores de normas, reglamentos y procedimientos, que salvaguarden la comunidad, el puesto de trabajo y el medio ambiente. El alcalde de Puertollano, Casimiro Sánchez, se desplazó a Tarragona para la firma del protocolo.

Comparten humos, malos olores y peligros potenciales debido a la instalación de industrias pe-

troquímicas en sus términos municipales. A cambio disponen de una riqueza en la zona y una fuente, más o menos estable, de generación de empleo. Son once municipios: Tarragona, Avilés, Barcelona, Bilbao, Cartagena, Castellón, Santa Cruz de Tenerife, Palos de la Frontera, San Roque, Huelva y Puertollano, con similares problemas medioambientales que se han unido para luchar por conseguir «un municipio sostenible». Un difícil reto que han estado analizando y debatiendo durante dos días Tarragona y que se han saldado con el propósito de intensificar las relaciones de los municipios con las industrias.

Durante las jornadas, los concejales y alcaldes de las once ciudades plantearon la necesidad de subir el listón de la relación con las industrias petroquímicas y que éstas tengan una mayor colaboración con las administraciones locales. Se pretende ir aumentando las cotas de relación sostenible entre la industria y los municipios «en cuanto a aportación técnica y económica para que los municipios puedan desarrollar campañas de información y sensibilización».

El Centro Tecnológico de la Confección investiga con empresas japonesas

Talavera. E. P.

Responsables del Centro Tecnológico de la Confección están realizando durante esta semana una visita a Japón con la finalidad de poner en marcha un proyecto de investigación en colaboración con industrias japonesas cuyos resultados se aplicarán después a las empresas de confección españolas y europeas. Durante el pasado mes, el Centro ha participado también en la Fira Eurotextil de Barcelona y prepara ahora su participación en Femaco 96.

Se pretende establecer las bases de la colaboración en un proyecto de investigación conjunto que llevará por nombre «Sistema de Respuesta Rápida» o «Just in Time».

El contenido del proyecto será la investigación, conocimiento y estudio de las formas de producción de las industrias japonesas y sus posibilidades de desarrollo,

con el fin de trasladar los resultados del estudio a las empresas españolas y europeas. Se intenta avanzar en la incorporación y optimización de las tecnologías en el sector del textil-confección, un requisito que el centro tecnológico considera imprescindible para mejorar la productividad, reducir los costes y tiempos de respuestas y mejorar la calidad final del producto y la posición de las empresas en el mercado.

El centro tecnológico está preparando su participación en la feria de la confección Femaco 96, que organiza el patronato ferial de Talavera. La feria se celebrará en el recinto de Fiaga y, desde hace semanas, se ha cerrado ya la participación de las empresas porque las inscripciones son suficientes para llenar todo el recinto, que se queda pequeño para esta feria, la segunda más importante de España.

La gasolina no se abaratará por estar más cerca de la refinería

Puertollano. A. B.

Cuando hace meses se empezó a hablar de la bajada del precio de los combustibles, en Puertollano se rumoreó sobre el abaratamiento de las gasolinas en el entorno inmediato a la refinería, explicable por un menor coste de transporte del producto. Sin embargo, la «guerra» de precios iniciada por Repsol y seguida por Cepsa, no supondrá en las gasolineras de la comarca de Puertollano una reducción mayor en los precios que la fijada a nivel general.

El responsable de prensa del grupo Repsol, José María García Perrote, señaló que la gasolina no va a costar menos en el entorno inmediato de las refinerías de Repsol Petróleo porque no sólo

tienen en cuenta factores como la proximidad al centro productivo sino otros muchos a la hora de fijar el precio del combustible. Se consideran cuestiones de logística y otras estrategias comerciales para implantar una reducción de precios determinada.

El portavoz de Repsol indicó que el grupo petrolero no se guía por criterios uniformes para decidir los precios. El planteamiento del grupo Repsol es que el abanico de diferencias de precios se vaya ampliando teniendo en cuenta factores de mercado «hay diferentes precios en la geografía española, fundamentalmente en Cataluña y Levante, en gasolineras que pueden estar en la misma provincia, pero donde hay factores puntuales».

SOLISS
S E G U R O S

Seguros en Castilla-La Mancha

AGRICULTURA

Agronoticias

Reforma de la OCM del aceite

En la reunión nacional mantenida la pasada semana en Jaén para tratar sobre la reforma de la OCM del aceite de oliva, que está estudiando la Unión Europea, los responsables de Agricultura de las comunidades de Castilla-La Mancha, Andalucía, Extremadura y Cataluña han coincidido en que la modificación planteada repercutiría negativamente en el futuro del olivar español. En el borrador de la reforma se plantea cambiar las primas que reciben actualmente los agricultores por kilogramo de oliva producido, sustituyéndolas por unas ayudas por árboles explotados, con la intención de evitar fraudes.

Pago de la prima ganadera

Un total de 1.040 ganaderos de la provincia de Ciudad Real han recibido ya el importe del primer pago de la prima ganadera de la campaña de 1996, ovino-caprino, que habían tramitado a través de las distintas sucursales de Caja Rural de Ciudad Real, entidad que gestiona más del 40 por ciento de los expedientes de esta campaña en la provincia. El importe del primer plazo que se ha recibido, de los tres de los que consta la prima ganadera de la temporada 96, asciende a 422 millones de pesetas, que se repartirán entre los ganaderos de la provincia. Informa J. C. Sevilla.

Control en la elaboración del vino

Las organizaciones profesionales agrarias Asaja, COAG y UPA y la Confederación de Cooperativas Agrarias de España (CCA) han planteado al secretario general de Agricultura y Alimentación, Carlos Díaz Eimil, la acuciante necesidad de extremar los controles en la elaboración y comercialización de los productos vitivinícolas, con el fin de evitar el desorden del mercado que a juicio del sector productor existió en la recién terminada campaña, como consecuencia de la falta de dichos controles.

Caja Rural de Ciudad Real

La Caja Rural de Ciudad Real acaba de lanzar al mercado provincial un nuevo crédito hipotecario con un tipo de interés variable del 5,90 por ciento nominal y una TAE del 8,93 por ciento, con un plazo de amortización de hasta 25 años, informa C. del Campo.

La Escuela de Agrónomos de Albacete desarrolla un proyecto para mejora de los vinos de Jumilla

LA Escuela Técnica Superior de Ingenieros Agrónomos, perteneciente al Campus de Albacete de la Universidad de Castilla-La Mancha, desarrollará un proyecto de investigación para la mejora de los vinos rosados de la Denominación de Origen Jumilla, a la cual pertenecen los municipios manchegos de Hellín, Fuenteálamo, Ontur, Montealegre del Castillo y Albatana. El proyecto pretende resolver la oxidación relativamente rápida que sufren los vinos obtenidos a partir de la variedad de uva «monastrell», lo que hace que pierdan su calidad rápidamente

Albacete. E. Fernández
El citado proyecto se desarrolla en colaboración con la Facultad de Ciencias Químicas de la Universidad de Murcia, y la bodega «San Isidro» de Jumilla. El mismo responde al título «Elaboración de vinos rosados por maceración en frío de uvas monastrell» y se enmarca dentro del Programa de Estímulo a la Transferencia de Resultados de la Investigación (Petri).

La duración prevista del mismo es de unos tres años, y la dirección la desarrollará María Rosario Salinas,

de la ETS de Agrónomos de Albacete, quien contará con la colaboración de Gonzalo Alonso, también profesor de la misma escuela; Ginés Navarro, de la Universidad de Murcia y el director de las bodegas «San Isidro», Francisco Pardo. El presupuesto asciende a 5,7 millones de pesetas.

El problema a resolver por parte de este proyecto es la oxidación relativamente rápida que sufren que sufren los vinos obtenidos a partir de la variedad de uva «monastrell», lo que hace que pierdan rápida-

mente su calidad a los pocos meses de su elaboración.

Los vinos que se producen en la Denominación de Origen Jumilla se valoran por su color rojo vivo, y por su aroma y sabor afrutado.

La técnica a aplicar es la maceración en frío o cromaceración prefermentativa, con el fin de que parte de los compuestos fenólicos se disuelvan en el mosto, junto a los aromas varietales. Los resultados que se obtengan en la aplicación de la misma servirán para desarrollar un nuevo sistema de vinificación de rosados.

Desestimados dos nuevos recursos contra el regadío de las zonas de Manchuela-Centro y Canal de Albacete

El Tribunal Supremo ha desestimado dos recursos contencioso-administrativos interpuestos por las comunidades de regantes valencianas de Sueca y de Acequia de Mislata contra la declaración de zonas regables de interés general de la nación para Manchuela-Centro y Canal de Albacete.

Hasta el momento, no se ha emitido ningún dictamen contra dicha declaración ya que estas nuevas sentencias se suman a tres

anteriores del mismo Tribunal que también reconocen la legalidad del Real Decreto 950/89 de 28 de julio, donde se establece este interés general de la nación.

Estos precedentes de jurisprudencia permiten ser optimistas sobre la resolución de los nueve recursos todavía pendientes que están presentados por distintas entidades y comunidades de regantes de la Comunidad Valenciana.

La declaración de interés

general de la nación para Manchuela-Centro y Canal de Albacete suponía el primer paso para la transformación de un perímetro de 68.000 hectáreas en las provincias de Albacete y Cuenca, de las cuales 46.000 serían regables. La Consejería de Agricultura y Medio Ambiente considera estas sentencias como un nuevo avance para desbloquear un proceso de transformación que está pendiente desde el año 1989.



AGRICULTURA

Maraver: el MAPA debe tomar una decisión sobre la regionalización de los cultivos herbáceos

El consejero de Agricultura y Medio Ambiente, Mariano Maraver, considera que el Ministerio de Agricultura debe tomar una decisión para la regionalización de los cultivos herbáceos. Así lo puso de manifiesto tras finalizar la Conferencia sectorial de Agricultura, que se ha celebrado esta semana en Murcia, presidida por la ministra Loyola de Palacios y a la que asistieron todos los responsables autonómicos del sector a excepción de País Vasco, Madrid y la Comunidad Valenciana.

El consejero de Castilla-La Mancha indicó que en la reunión pidió a la Ministra que su departamento adopte una decisión sobre el calendario y regionalización de siembras de cultivos herbáceos.

Mientras la mayoría de las comunidades autónomas se han mostrado a favor del reparto de cultivos (secano y regadíos) diseñado por el Ministerio, una



de ellas, Castilla y León, se niega a aceptar el sistema.

Según Mariano Maraver, la conferencia sectorial no es un consejo de ministros de Bruselas donde hay minorías de bloqueo.

El consejero de Agricultura de la Junta de Comunidades de

Castilla-La Mancha indicó que Loyola de Palacio se refirió durante la conferencia a la posibilidad de llegar a acuerdos con Italia de cara a las discusiones de la Organización Común de Mercado del aceite de oliva. El objetivo sería fijar una ayuda a la producción y no al árbol, según Maraver, quien indicó que ha pedido a la Ministra que defienda la existencia de «intervención» al tratarse el olivo de un producto que tiene cosechas irregulares por múltiples aspectos.

Otros asuntos tratados en esta conferencia fueron el rebasamiento de la cuota láctea asignada a España y su penalización y la situación actual del sector vacuno tras la crisis de las «vacas locas». En cuanto a la cuota láctea, De Palacio afirmó que el Gobierno está negociando con la Unión Europea la reducción de la multa impuesta a España por sobrepasar la cuota asignada.

Iniciativa Rural, única organización excluida de la Junta Electoral Central

Valdepeñas. E. L.

La organización agraria Iniciativa Rural considera que, de nuevo, se ha vuelto a jugar a política en el campo al excluir a esta organización de la Junta Electoral Central y de las denominaciones de origen «Valdepeñas», «La Mancha» y «Queso Manchego», para formarlas con «políticos y funcionarios que no tienen nada que ver con el sector».

El presidente regional de IR, Pedro Molinero, no entiende la postura «caudillista» de la Consejería de Agricultura, al volver a elegir a «dedo».

Asaja retirará el recurso contra la declaración de reserva natural de las Hoces del Cabriel

La asociación agraria Asaja ha anunciado su favorable disposición a retirar el recurso que mantiene ante la Audiencia de Albacete contra la declaración de reserva natural de las Hoces del Cabriel, después de que responsables de la Junta de Comunidades se comprometieran a garantizar por escrito el uso agrícola tradicional de las tierras periféricas de este paraje.

En la reunión celebrada la pasada semana en Cuenca entre dirigente de Asaja con el director general de Medio Ambiente, Alberto Saiz, y el delegado de la Junta en esta provincia, José

Manuel Martínez Ceñano, se alcanzó un acuerdo por el que la Administración regional remitirá en breve un documento firmado en el que se asegure a los agricultores de la zona el mantenimiento de los usos agrícolas de sus tierras.

Asaja cree que este escrito es fundamental para que los propietarios de parcelas agropecuarias, situadas en las 2.311 hectáreas que constituyen el área periférica de influencia de la reserva natural estén de acuerdo en retirar el recurso, aunque serán los agricultores quienes debatan los pasos a seguir.

La bajada del precio de la uva no satisface a Asaja

Valdepeñas. E. Laderas
Asaja de Ciudad Real ha mostrado su insatisfacción por la bajada que durante la presente campaña ha experimentado la cotización de la uva, al situarse por debajo de las tres pesetas el kilogramo de la blanca. La organización, en un comunicado, achacaba esta reducción «a una maniobra del sector industrial», ya que sospecha que han existido acuerdos entre los industriales de la zona de La Mancha y los de Valdepeñas para establecer unas cotizaciones entre las 2,70 y las 2,75 pesetas kilogramo de uva blanca, frente a las 3,25 que podrían considerarse normales. En opinión del secretario provincial de Asaja, Florencio Rodríguez, «no existen razones suficientes para que el precio de la uva blanca se sitúe por debajo de las tres pesetas, lo que supone pérdidas importantes en la mayoría de las explotaciones vitivinícolas, cuya falta de rentabilidad pone en peligro muchas de las existentes tanto en la provincia como en la región».

Por otro lado, la mencionada organización, cree que esta maniobra obliga al sector productor a asumir el gasto global de la campaña de publicidad y marketing de la Mesa Intersectorial Vitivinícola de la Denominación de Origen Valdepeñas, puesto que la bajada del precio de la uva blanca supone para el agricultor una pérdida en beneficio de los industriales, quienes junto a los primeros deberían costear la misma.

También denuncia que el marchamo de la D. O. Valdepeñas no siempre se traduzca en un beneficio para el viticultor al pagar las industrias la uva como si su destino fuera la venta al por mayor, en vez de la cotización adecuada.

CAJA RURAL DE TOLEDO
CAJA RURAL DE CIUDAD REAL
CAJA RURAL DE ALBACETE
TU CAUCE NATURAL

REPORTAJE

Farcama 96 abre el sábado sus puertas en Toledo con inmejorables expectativas comerciales

Toledo. Eusebio Cedena Toledo acoge otra vez la mejor muestra de artesanía de España. Con inmejorables expectativas económicas y comerciales, el sábado se inaugura en el ya tradicional recinto de La Peraleda la XVI edición de la Feria de Artesanía de Castilla-La Mancha (Farcama 96) que bajo la organización de la Federación Regional de Artesanos reúne a un total de 256 profesionales del sector hasta el próximo 13 de octubre en que será clausurada.

Después de 15 ediciones, Farcama ha consolidado su prestigio y reconocimiento y, en la actualidad, está considerada como el gran foro anual de los artesanos y compradores profesionales del sector, que encuentran en esta feria las mejores muestras de la artesanía nacional y castellano-manchega, así como las últimas novedades de un sector que intenta renovarse cada año y que tiene una indudable pujanza en Castilla-La Mancha. Farcama es también un interesante punto de encuentro para llevar a cabo numerosos contactos y relaciones económicas.

Artesanías como la cerámica, el damasquinado, la forja, los textiles, la metalistería artística, muebles, tallas, cuchillería y un largo etcetera se dan cita otro año en Farcama, con muchas e importantes actividades complementarias.

El consejero de Industria y Trabajo de la Junta de Comunidades, Alejandro Alonso, ha destacado, en declaraciones a ABC, la importancia de esta feria para los artesanos de Castilla-La Mancha y el volumen de negocio que cada año se genera en torno a la misma, en un sector que mueve en la comunidad autónoma 25.000 millones de pesetas anuales y mantiene alrededor de 10.000 puestos de trabajo en más de 1.300 empresas catalogadas con carnet profesional. Alonso ha resaltado, además, la importancia socioeconómica de la

EL sábado se inaugura en el toledano recinto de La Peraleda la XVI edición de la Feria de Artesanía de Castilla-La Mancha (Farcama 96), que estará abierta al público hasta el próximo 13 de octubre y que se presenta con inmejorables expectativas comerciales. Considerada como la mejor muestra artesana del país, la feria reúne en esta ocasión a más de 250 profesionales del sector y espera alcanzar los 200.000 visitantes y unas ventas de más de 1.500 millones de pesetas.

artesanía regional, «un sector de primer nivel en Castilla-La Mancha, que debe seguir siéndolo», tal como ha manifestado, al tiempo que ha confirmado la voluntad de su departamento de seguir apoyando decididamente esta actividad.

El gerente de Farcama, Manuel Tagua, también ha destacado el nivel de organización alcanzado por la muestra y los buenos resultados que se obtienen en cada edición.

Resultados positivos

Las perspectivas de la organización para esta edición de Farcama son realmente positivas y superan en gran medida a los resultados de la edición anterior. Según los datos facilitados desde

la Federación de Artesanos de Castilla-La Mancha (Farcaman), se esperan recibir en la feria cerca de 200.000 visitantes, de los cuales alrededor de 2.500 serían profesionales del sector.

En cuanto a las ventas previstas, frente a los 1.300 millones de 1995, se estima que en Farcama 96 las ventas superarán los 1.500 millones de pesetas, cubriendo ampliamente las expectativas de los expositores, muy satisfechos, según las encuestas de la organización, con los resultados que obtienen cada año en esta muestra castellano-manchega. Los niveles de participantes, ventas y número de visitantes se vienen superando en cada edición y ello ofrece a la muestra un indudable interés para los artesanos, siem-

pre dispuestos a exponer sus productos. En esta edición han sido 70 las solicitudes presentadas que se quedaron fuera de la exposición.

Con un presupuesto de 113 millones, Farcama 96 ocupa en La Peraleda un total de 13.500 metros cuadrados, de los cuales 11.100 corresponden a superficie ocupada en 300 stands. Del total de los 256 expositores, el 77 por 100 son de Castilla-La Mancha y el 18 por 100 profesionales de otras comunidades autónomas, mientras que tan solo un 5 por 100 son extranjeros, igual que en la edición anterior. Cabe resaltar que el número de expositores castellano-manchegos se mantiene cada año aproximadamente en las tres cuartas partes del total de expositores.

Año del cuero

Por sectores, un año más la cerámica, con un 25 por 100 de los expositores, es la actividad predominante en la feria, seguida del metal, con un 19 por 100 y de los productos relacionados con la madera, un 18 por 100. El sector de cuero y piel está en cuarto lugar, con un total del 14 por 100 de los expositores, aun-



Los expositores de la pasada edición de Farcama se reunieron para posar juntos y dar testimonio de la unidad que busca el sector

REPORTAJE

Los expositores de Farcama esperan alcanzar en esta edición un volumen global de ventas de 1.500 millones de pesetas

que esta edición está dedicada especialmente al sector por parte de la organización, que cada año se centra en un oficio distinto para intentar promover e impulsar su actividad. El cuero es un oficio artesano con gran implantación en Castilla-La Mancha, que posee buenos profesionales en numerosos puntos de la región. El sector textil y los stands de varios ocupan como también es habitual los últimos lugares en Farcama en lo que a ocupación de espacios se refiere.

La muestra de artesanía se completa con la III edición de la Muestra Gastronómica de Castilla-La Mancha, organizada por la Federación Regional de Hostelería y en la que participan una cuarentena de establecimientos hosteleros de la comunidad con sus mejores platos y menús, que podrán degustarse en el recinto.

Además, la organización ha programado numerosas actividades complementarias como los tradicionales talleres vivientes, talleres de participación del público, concursos de habilidad para los artesanos y demostraciones especiales en vivo, además de continuar con la talla de la «famosa» piedra de Farcama a cargo de los tallistas de las distintas asociaciones, entre otras actividades, como exposiciones o demostraciones de los servicios de videotex «Artexano» puesto en marcha por la Federación de Artesanos.

Horarios y precios

A excepción del lunes 7 de octubre, jornada que estará dedicada exclusivamente a los compradores profesionales, el resto de los días de la feria permanecerá abierto al público en general en horario ininterrumpido de 11 a 21 horas.

Los visitantes profesionales disfrutarán de atenciones diversas por parte de los organizadores en esta jornada especial del día 7. Ese día Farcama prevé cerrar algunos contactos en los que ha venido trabajando y el recinto de La Peraleda contará con la asistencia de representantes de las distintas Oficinas Comerciales de Países acreditados en Madrid, además de algunas asociaciones extranjeras invitadas, con las que se pondrá tomar contacto



La organización de la feria debe seleccionar cada año a los participantes ante la avalancha de solicitudes

con vistas a futuros proyectos europeos que se quieren impulsar. Los profesionales dispondrán en esta jornada de todas las facilidades para realizar una visita cómoda y fructífera a la feria.

La entrada general es de 500 pesetas, y de 250 la de precio reducido o de descuento, entradas que se pondrán a la venta en las taquillas del recinto y que llevarán un folleto de la feria con plano. El catálogo oficial de Far-

cama se vende también al precio de 500 pesetas, igual que el CD-Room editado al efecto, aunque para los compradores profesionales es gratis todo.

Incentivos al comprador

La organización de Farcama ha distribuido 10.000 invitaciones totalmente gratuitas y 113.000 con reducción del 50 por 100, además de otras 28.000 a profesionales del sector en toda España.

Para incentivar al público a

comprar artesanía en el recinto de la feria, los expositores distribuirán entre los compradores un comprobante de compra que servirá para cada uno de los seis sorteos que tendrán lugar diariamente, con premios cada hora de hasta 100.000 pesetas en productos artesanos. Se han dispuesto, además, numerosos servicios y atenciones para facilitar la visita en la medida de lo posible.

El sábado comienza, en definitiva, una nueva edición de la que es sin duda la mejor muestra de artesanía del país, una muestra que aborda ya el futuro con la intención declarada de convertirse en una de las grandes ferias europeas del sector.

A pesar de las mejoras que se puedan ir introduciendo, Castilla-La Mancha, como ha afirmado el propio consejero de Industria y Trabajo, Alejandro Alonso, puede sentirse orgullosa de su artesanía y de la feria que cada año ha conseguido organizar y consolidar en torno a ella. Dieciséis años después de su fundación y después de muy duros avatares, esta Feria Regional de Artesanía está a la altura de lo que se esperaba de ella e, incluso, ha superado con creces las previsiones más optimistas que por aquel entonces, ya lejano, se llegaron a realizar. Mantener este nivel y seguir creciendo, tal vez en un pabellón ferial permanente, son los retos del futuro más inmediato.

Monográfico de ABC sobre la feria

Con motivo de la celebración de la XVI edición de la Feria de Artesanía de Castilla-La Mancha (Farcama 96), ABC publica este sábado 5 de octubre, como es habitual, un número especial monográfico de 64 páginas que se distribuirá en las cinco provincias de la Comunidad autónoma castellano-manchega.

Sin aumento de precio, el lector podrá encontrar en esta monografía toda la información relativa a la feria y los datos necesarios para visitarla y recorrer sus instalaciones, además de testimonios y opiniones autorizadas, reportajes sobre el sector artesano en la región y una ruta por los oficios y tradiciones de la cultura popular de cada una de las provincias.

En este número, también se

ofrece un amplio informe sobre la situación económica del sector en Castilla-La Mancha; un reportaje sobre el subsector del cuero, al que está dedicado la feria en esta edición 96, y sendas entrevistas con el consejero de Industria y Trabajo de la Junta de Comunidades, Alejandro Alonso, y el gerente de Farcama, Manuel Tagua.

Este especial de ABC, que todos los años alcanza un rotundo éxito entre los lectores, la organización de Farcama, y los propios artesanos se completa con un plano de situación del recinto de La Peraleda y el listado de expositores de cada una de las actividades que se dan cita en Farcama 96, que el sábado abre sus puertas al público en medio de una gran expectación.

AYUDAS Y CONVOCATORIAS

Formación

Cursos para trabajadores y desempleados. La Oficina de Información y Orientación al Empleo de Forem de Talavera, ha programado una serie de cursos para desempleados y para trabajadores en activo de la empresa privada.

Los cursos previstos para trabajadores en activo serían siete de aplicaciones informáticas, uno de administración y otro de auditoría y contabilidad de 60 horas, cofinanciados por la Fundación para la Formación Continua (Forgem) y el Fondo Social Europeo.

Los desempleados podrán solicitar diversos cursos de informática de 300 horas y sanitaria de 200 horas, dentro del Plan de Inserción Profesional y Formativa del Instituto Nacional de Empleo y del de habilidades básicas para el trabajo cofinanciado por la Consejería de Industria y Trabajo y el Fondo Social Europeo.

Laboral

Resolución de Conflictos Laborales. El pasado mes de agosto se publicó en el Diario Oficial de Castilla-La Mancha el acuerdo alcanzado entre la Confederación Regional de Empresarios de Castilla-La Mancha (Cecam) y los sindicatos CC.OO. y UGT, con objeto de crear y desarrollar un sistema de solución de los conflictos laborales surgidos entre empresarios y trabajadores, cuando estos sean colectivos y afecten a centros de trabajo radicados únicamente en la región. El objeto es la solución de conflictos laborales de manera extrajudicial, a excepción de las que versen sobre Seguridad Social y los conflictos en los que las administraciones sean parte. Este acuerdo entró en vigor el día 23 de agosto hasta el 31 de diciembre del año 2000. Para ser aplicables a los sectores y empresas de cada provincia se debe suscribir el instrumento de ratificación por las Federaciones Provinciales.

Industria

Apoyo a mujeres y jóvenes emprendedores. «Concurso de Ayudas a Iniciativas de Emprendedores» es la iniciativa que la Consejería de Industria y Trabajo, en coordinación con las direcciones generales de la Mujer y de la Juventud, pondrá en marcha, con el objetivo de apoyar a los nuevos emprendedores, en concreto a aquellos que encuentran mayores dificultades para desarrollar un proyecto empresarial como son los jóvenes menores de 30 años y las mujeres.

Este concurso sustituye al anterior, denominado «Proyectos Empresariales para Jóvenes», desarrollado durante los últimos cuatro años.

La principal novedad del nuevo concurso es que los jóvenes y las mujeres que quieran participar con sus proyectos empresariales deberán hacerlo a través de una entidad colaboradora. La orden de la Consejería fue publicada en el Diario Oficial de Castilla-La Mancha el viernes y las entidades colaboradoras tendrán un mes de plazo para presentar su solicitud. Una vez seleccionadas éstas, se convocará el concurso dos veces al año, probablemente durante el primer y el tercer trimestre del año.

Se concederá un total de 20 millones de pesetas en premios, que tendrán una cuantía mínima de un millón de pesetas.

Agricultura

Pago del anticipo de oleaginosas. La Consejería de Agricultura y Medio Ambiente ya ha solicitado al Fondo Español de Garantía Agraria el dinero necesario para proceder al pago del anticipo del 50 por ciento de la ayuda a los cultivadores de oleaginosas. El importe del anticipo para 15.729 beneficiarios, en su mayoría cultivadores de girasol y colza, ha comenzado a ser abonado por la Consejería a principios de esta semana en las cuentas corrientes indicadas por los agricultores en sus correspondientes solicitudes. Para la presente campaña de cultivo de oleaginosas existe una cantidad de referencia regional provisional que depende de los rendimientos medios asignados a cada comarca productora.

Seguro Integral de Cereales de invierno. La Agrupación Española de Entidades Aseguradoras de los seguros agrarios combinados (Agroseguro) ha publicado las características del Seguro Integral de Cereales de invierno en secano para 1996. El seguro cubre la diferencia que se registre entre la producción garantizada y la real final en el conjunto de la explotación, debido a fenómenos que no puedan ser normalmente controlados por el agricultor, excepto el pedrisco o los incendios, así como los daños que originen estos últimos.

Comisión Regional de Seguridad y Salud Laboral. Se ha constituido, en el ámbito de Castilla-La Mancha, la Comisión Regional de Seguridad y Salud Laboral, para dar participación a empresarios y sindicatos en la definición de programas relativos a la prevención de riesgos laborales, a realizar propuestas y funciones de asesoramiento en esta materia.

BANCO ABIERTO MAPFRE

Hemos incorporado a nuestra Oficina de Ciudad Real,
C/ Mata, 1
los servicios de Banco MAPFRE,
para completar así la amplia gama de soluciones aseguradoras y financieras
que tradicionalmente MAPFRE viene proporcionando.

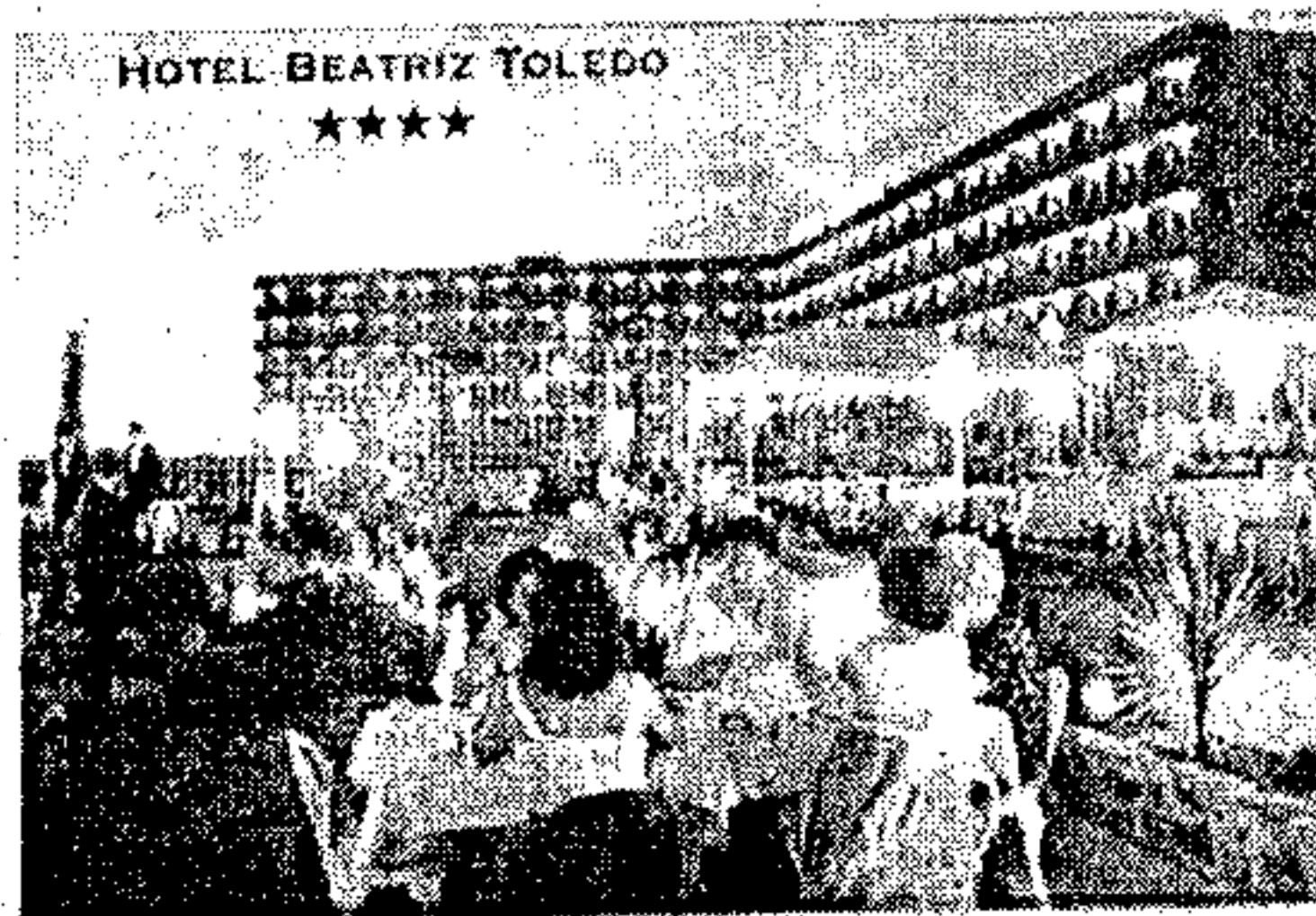
A partir de ahora, y en las mismas instalaciones,
encontrará una completa y moderna oferta de productos bancarios,
con el trato amable y la atención personalizada y cordial
que siempre hemos aplicado en la relación con nuestros clientes.

**Permítanos demostrárselo.
Le esperamos.**

OFICINA EN CIUDAD REAL:
C/ Mata, 1. Tel.: 22 66 04. 13004 Ciudad Real.



MAPFRE



DISFRUTE DE BAÑOS DE SOL, CULTURA Y OCIO

*H*OTELES BEATRIZ QUIERE DARLE LO QUE USTED NECESITA, CALIDAD.

14 AÑOS DE EXPERIENCIA NOS AVALAN CON HOTELES BEATRIZ TOLEDO Y TALAVERA, Y AHORA EN LANZAROTE CON LOS HOTELES BEATRIZ COSTA TEGUISE Y BEATRIZ PUERTO DEL CARMEN.

NOS SENTIMOS LLENOS DE ILUSIÓN Y MOTIVADOS PARA DARLE LO MEJOR.

CON BEATRIZ HOTELES SE DARÁ GRANDES BAÑOS DE SOL, CULTURA Y OCIO.



BEATRIZ HOTELES

HOTEL BEATRIZ TALAVERA
AVDA. MADRID, 1 - TELF. (925) 80 76 00
TÉLEX: 47941 AT-E
1º APART. CORREOS, 112 - 45600 TALAVERA DE LA REINA.

HOTEL BEATRIZ TOLEDO
CTRA. DE AVILA, KM. 2,750
TEL. (925) 22 22 11 - TÉLEX: 27835 BEAT-E
APTDO. CORREOS 472 - 45000 TOLEDO

HOTEL BEATRIZ COSTA TEGUISE
CALLE DE LA ATALAYA, s/n - TELF. (928) 59 08 28
FAX: (928) 59 00 52
COSTA TEGUISE (LANZAROTE)

HOTEL BEATRIZ PLAYA
AVDA. DE LAS PLAYAS, s/n. PUERTO DEL CARMEN (LANZAROTE)

