

# ABC DE LA ECONOMÍA DE CASTILLA LA MANCHA

Número 68

26 de febrero de 1998



## Formación: Renovarse para competir mejor

Todos los agentes sociales y económicos son conscientes de la importancia que ha adquirido en los últimos años la formación tanto para desempleados como para trabajadores en activo y es considerada una de las claves para poder competir mejor y con mayor calidad en el mercado. En la imagen, el Centro de Formación de la Cámara de Comercio e Industria de Toledo

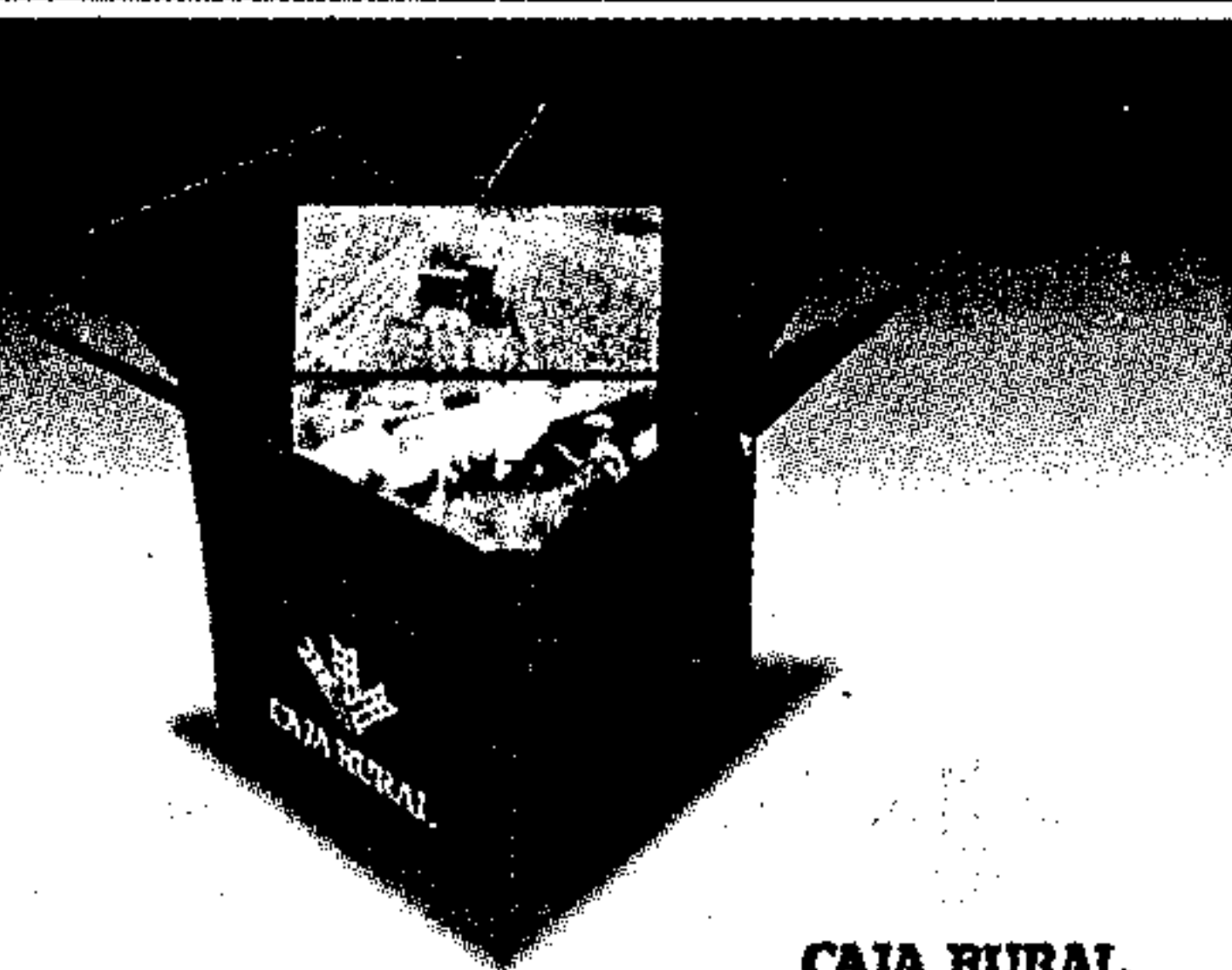
Oscar Huertas

**Todo lo que necesitan los agricultores y ganaderos está en esta Caja**

**P.A.C. 98**  
Ayudas Compensatorias Comunitarias

*Y en la misma Caja también encontrarás un fantástico regalo*

*Asesoramiento, Tramitación, Anticipos... y la atención a la que estás acostumbrado*



**CAJA RURAL**  
*Una Caja llena de ventajas*



# NO CORRA ¡VUELE!

## A solicitar la PAC'98 en las 387 oficinas CCM.

Los que domicilian la PAC'98 en Caja Castilla La Mancha no tienen que correr para conseguir asesoramiento y atención personalizada, anticipo de la subvención a un interés especial\*, alta rentabilidad para su dinero en la **Libreta Verde\*\***, un **seguro gratuito de responsabilidad civil\*\*\*** para ganaderos y además, un práctico **Estuche Campero**, de regalo.

Haga como más de 22.000 agricultores y ganaderos.

Domicilie sus Ayudas en CCM.

Este año, inclínese por el camino más corto.

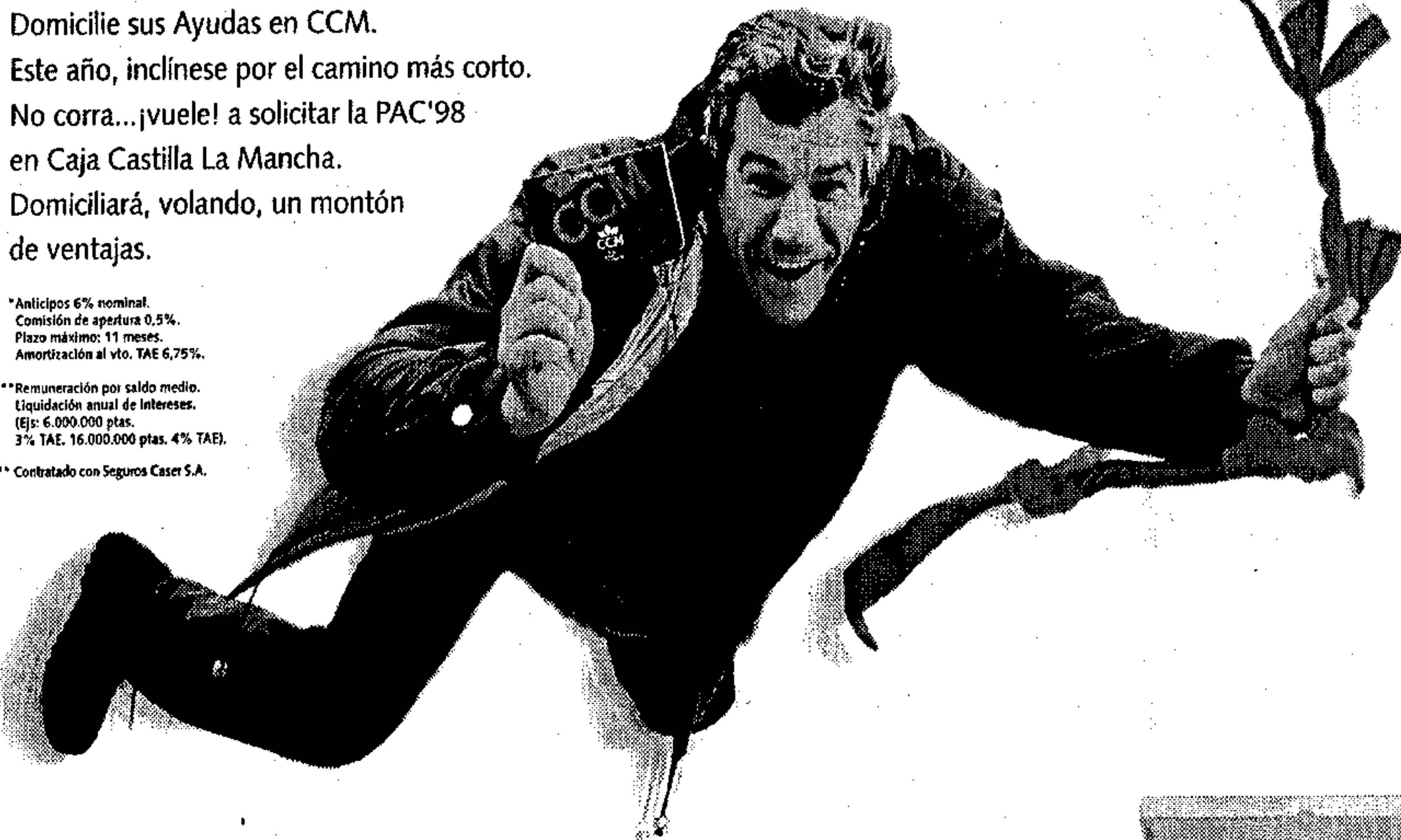
No corra... ¡vuele! a solicitar la PAC'98 en Caja Castilla La Mancha.

Domiciliará, volando, un montón de ventajas.

\* Anticipos 6% nominal.  
Comisión de apertura 0,5%.  
Plazo máximo: 11 meses.  
Amortización al voto. TAE 6,75%.

\*\* Remuneración por saldo medio.  
Liquidación anual de intereses.  
(Ej): 6.000.000 ptas.  
3% TAE. 16.000.000 ptas. 4% TAE.

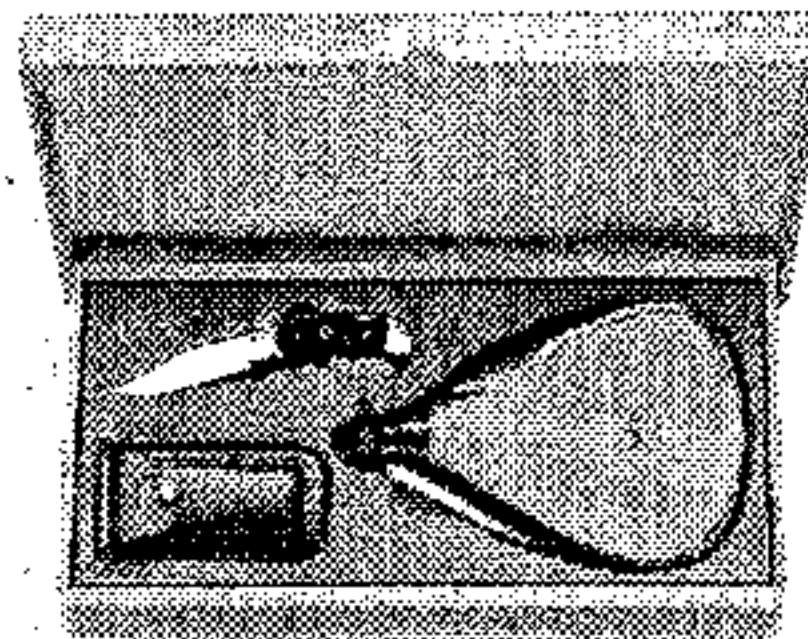
\*\*\* Contratado con Seguros Caser S.A.



Teléfono de Información Agraria  
**902 35 35 36**

¡Llévese volando  
su **Estuche Campero!**

Y además participe en el sorteo de 100 viajes,  
para 2 personas, a la Costa del Sol.



**Solicite sus Ayudas PAC'98 antes del 13 de marzo.**

Entidad colaboradora de la Consejería de Agricultura y Medio Ambiente de la Junta de Comunidades de Castilla-La Mancha.

**CCM** Caja  
Castilla  
La Mancha



## Opinión

## Tribuna económica

## LA FORMACIÓN: HERRAMIENTA CLAVE DE LA COMPETITIVIDAD

El hecho de que los principales acuerdos alcanzados entre la patronal regional Cecam, las centrales sindicales y el Gobierno regional, y cuyo principal objetivo ha sido el incremento de la competitividad de las empresas de Castilla-La Mancha, hayan tenido como uno de sus ejes fundamentales el desarrollo de la formación ocupacional y continua en la región, es síntoma de un hecho que hoy por hoy es innegable: la formación se convierte cada vez más en una herramienta clave para la competitividad de nuestras empresas. Las organizaciones empresariales de la región, conscientes de ello desde hace mucho tiempo, dedicamos una parte importante de nuestro tiempo y recursos en facilitar la mayor y mejor formación dirigida tanto a los empresarios como a los trabajadores, así como a los desempleados, con el objeto de facilitar su inserción al mercado laboral.

El primer acuerdo paritario de ámbito regional que vio la luz en Castilla-La Mancha supuso la constitución de un órgano dirigido a promover y financiar la formación continua en las empresas. La mejora constante de la preparación de los trabajadores y empresarios de la región se ha convertido en el objetivo primordial de este órgano, que promueve acciones formativas en el marco de los sectores y empresas individuales.

La futura y quizás posible suscripción de un acuerdo regional en materia de empleo entre los agentes sociales y el Gobierno, sin precedentes históricos en Castilla-La Mancha, y sobre el que en este momento estamos trabajando, ha de tener como uno de sus recursos fundamentales la mejora de la preparación de las personas que se encuentran desempleadas, favoreciendo que sus habilidades se adapten al máximo a las necesidades de las empresas, tal y como se contemplaba ya en la pasada Cumbre de Luxemburgo.

Pero al margen de las iniciativas en materia de formación no reglada que se puedan plantear en todos los ámbitos, para la Confederación Regional de Empresarios y para las empresas de la Comunidad Autónoma a las que representa, es fundamental partir de la base indispensable de una formación reglada de calidad, tanto en el marco de la formación profesional como en el de la enseñanza universitaria. Nuestra participación en el Consejo Social de la Universidad de Castilla-La Mancha, uno de los órganos fundamentales de dirección de esta institución, se dirige fundamentalmente a facilitar la mejora constante de la calidad de la formación que reciben los jóvenes universitarios, muchos de los cuales deberán desarrollar su futuro profesional en las empresas de la región.

En cuanto a la formación profesional, se plantea en estos momentos la elaboración de un nuevo Programa Nacional de Formación Profesional, en cuya elaboración estamos participando activamente en el seno del Consejo General de Formación Profesional. Garantizar la calidad de la enseñanza, facilitar la formación en los centros de trabajo, crear un nuevo sistema nacional de cualificaciones y desarrollar un sistema integrado de información y orientación profesional serán los objetivos de este plan, los cuales se plasmarán en nuestra Comunidad Autónoma cuando en breve plazo asuma las competencias plenas en materia educativa. Desde Cecam trabajamos en este momento en desarrollar un estudio que permita conocer las necesidades reales de las empresas de cara a la formación profesional, de cuyos resultados esperamos disponer ya el próximo mes de marzo y que deseamos sirvan para mejorar en un futuro la calidad de este tipo de formación.

**Félix PEINADO CASTILLO**  
Secretario general de Cecam

## EL GIRASOL DEFIENDE SU FUTURO

El campo español se juega en estos momentos su futuro para los próximos años. De ahí el nerviosismo e incertidumbre que invade a algunos de los sectores más trascendentes de la agricultura y ganadería española. La elaboración de la Agenda 2000 será la clave que marque el porvenir, de ahí la ineludible necesidad de que la negociación se salde con el máximo beneficio para nuestros intereses. La tensión ha empezado con la OCM del aceite, pero se avecina también una dura negociación con un cultivo mucho más importante como es el vino.

Pero hay otro cultivo, el girasol, para el que la aplicación de las medidas que por ahora se han introducido en la Agenda 2000 supondrían una auténtica catástrofe para nuestra agricultura. La igualación de ayudas con los cereales puede acarrear,

según opinión común de todas las organizaciones y partes relacionadas con este sector, pérdidas económicas de cerca de tres mil millones de pesetas, la destrucción cuantiosa de empleo y la disminución de la población rural, dada su característica de cultivo social, del que subsisten muchos municipios.

Los mayores perjuicios afectarían a la provincia de Cuenca, donde se localiza más de la mitad del cultivo de girasol de la región y se ha convertido en la segunda más productora a nivel nacional y la primera en superficie. De nuevo, se impone la unidad de todos sin fisuras y la firmeza en la negociación de las condiciones futuras para un cultivo del que, como el aceite y el vino, depende buena parte de nuestra economía regional. Por eso hay que apoyar sin vacilación el movimiento de defensa del girasol.

## FORMAR PARA MEJORAR

En estos momentos existe una general coincidencia sobre la importancia de la formación en el ámbito laboral, lo que ha quedado refrendado en la reciente aprobación del Programa Nacional de Formación Profesional.

Hoy día la mejora en la cualificación y conocimientos es imprescindible en todos los aspectos. Primero porque entraña una mejora en el nivel de competitividad de las empresas, algo que pueden conseguir precisamente por la labor de formación continuada y reciclaje de sus trabajadores, y desde el punto de vista del

desempleo porque una preparación más adecuada de los parados puede contribuir a su incorporación más inmediata a un trabajo.

La importancia de este factor queda refrendada por la atención cada vez mayor que prestan las asociaciones empresariales y sindicales a través de los numerosos cursos que desarrollan. Esta función es primordial y es de esperar que se vea reforzada y apoyada desde la Administración como hasta ahora, sobre todo en el umbral de la firma del acuerdo regional sobre el empleo que por primera vez se rubricará en Castilla-La Mancha.

### Nombres propios

#### Juan Alonso Cuesta

La Consejería de Agricultura y Medio Ambiente publicó el pasado viernes una Orden en el Boletín Oficial de Castilla-La Mancha por la que se procedía al nombramiento de Juan Alonso Cuesta como nuevo presidente del Consejo Regulador de la Denominación de Origen «Méntrida». El nombramiento de Juan Alonso se produce tras presentar su dimisión el anterior responsable de esta Denominación, Tomás Recio Sánchez. El Pleno del Consejo Regulador, en una sesión extraordinaria celebrada el pasado mes de enero, tras conocer la renuncia de Recio, propuso como nuevo regidor de la D.O. «Méntrida» a Juan Alonso.

#### Antonio Barber

La mutua de accidentes de trabajo Solimat, perteneciente al Grupo Soliss, cuyo presidente es Antonio Barber, atenderán a partir del 1 de marzo las contingencias que se produzcan por accidentes de trabajo y enfermedad entre el personal de la Junta de Comunidades en Toledo. Por otro lado, Fremap, mutua laboral de la compañía Mapfre, atenderá a los empleados de las provincias de Albacete, Cuenca y Guadalajara, mientras que Asepeyo dará cobertura a los trabajadores de la Junta en Ciudad Real. En estos momentos entre funcionarios y personal laboral la Junta dispone de una plantilla de 12.200 empleados públicos.

#### Andrés Gómez

El presidente de Caja Rural de Toledo, Andrés Gómez Mora, va a recibir de la Cámara de Comercio e Industria de Toledo el premio «Laura Heredero» como reconocimiento a su gestión y a la influencia positiva que ejerce en el mundo empresarial. El resto de premios de la Cámara toledana, que se entregarán el próximo 10 de marzo, han sido para la empresa de helados Casty, de Talavera (Exportación); Jiménez Belinchón, Santa Cruz de la Zarza (Industria); Casa de la Torre de El Toboso (Actividad Turística); Puertas Visel, de Villacañas (Publicidad); Aproca (Turismo) y Radio Taxi y Grúas de Toledo (Premio Comercio).



# Trabajadores y empresas se preparan con la formación para competir con calidad en el mercado

**E**L desarrollo de la formación ocupacional y continua en la región se ha convertido en los últimos años en un factor estratégico para el futuro de los trabajadores y de las empresas. De ello son conscientes los agentes sociales y económicos que han apostado por dedicar parte de su tiempo y sus recursos a facilitar la mayor y mejor formación. Durante el pasado año, la Consejería de Industria y Trabajo

destinó más de 600 millones a convenios con distintas instituciones para promover la formación en Castilla-La Mancha, una cantidad que se repetirá este año. Y es que la formación es un arma poderosa para mejorar la competitividad de las empresas, para acceder con calidad y eficacia a un puesto de trabajo y contribuir a la creación de un empleo propio. De ahí que cada año aumenten considerablemente el número de cursos.

Toledo. Pilar Hernández  
La calidad y la competitividad empieza por la formación. Esta frase hace unos años no tendría mucho sentido, sin embargo, los tiempos han cambiado y desde las distintas organizaciones empresariales y sindicales se ha tomado conciencia de la importancia que para el futuro de las empresas y de los trabajadores tiene la formación. Por ello, durante 1998 el número de cursos y seminarios programados por los agentes sociales y económicos aumentará considerablemente respecto al pasado año, tanto para desempleados como para trabajadores.

Desde la Dirección General de Trabajo, su responsable, Joaquín Hermoso, ha realizado un balance de la política de la Junta de Comunidades en materia de formación, aunque aún no tiene competencias en este asunto.

Aún así, con fondos procedentes del Fondo Social Europeo y recursos propios se desarrollan convenios con las organizaciones empresariales, cámaras de comercio, Fecmes y sindicatos mayoritarios (UGT y CC.OO.) para ofrecer formación continua -des-

tinada a trabajadores en activo- y ocupacional -para desempleados-. Para este año, el presupuesto de la Junta es similar al de 1997, unos 600 millones de pesetas. (La distribución se puede ver en el cuadro adjunto). Estos convenios se enmarcan dentro del Programa Operativo del Fondo Social Europeo 1994/99.

Además, desde la Junta se desarrolla otro tipo de formación entroncada con el empleo, a través de los módulos.

El director general de Trabajo ha indicado que además de los módulos con los ayuntamientos «donde un grupo de personas durante un tiempo determinado, seis meses, desarrolla una actividad formativa y la complementa con una actividad práctica, laboral», este año se han introducido innovaciones, «para que este tipo de módulos no sea un programa en sí, sino el comienzo de la vida activa».

## Cuotas Seguridad Social

Según Joaquín Hermoso, estos módulos no deben finalizar a los seis meses «sino que debe haber un compromiso de la administración local para buscar soluciones de futuro a los jóvenes que han desarrollado este módulo, incentivando iniciativas empresariales, sobre todo en el marco de la economía social, al ser más fácil, económico y directo. Si esto es así, el municipio debe tener una recompensa por parte de la Administración regional y es la exoneración de las cuotas de la Seguridad Social que en un principio estaban obligados a pagar».

Otras de las novedades del Plan Operativo es la formación en el propio centro de trabajo, con el que se pretende contactar al desempleado con el aspecto formativo y obligar

## ENTIDADES CON LAS QUE DURANTE 1997 SE FIRMÓ CONVENIO PARA LA FORMACIÓN OCUPACIONAL

ENTIDAD	CONVENIO (Pts)
CÁMARAS COMERCIO E INDUSTRIA	200.000.000
SINDICATOS	219.000.000
CECAM	120.000
FEPEMTA (*)	10.000.000
FECMES	25.000.000
AMFORMAD (AS. MUJERES) (*)	16.000.000
HOSTELEROS (*)	10.000.000
<b>TOTAL</b>	<b>600.000.000</b>
(*) No incluidos en el convenio de 1998	

al empleador a que un porcentaje de los alumnos sean contratados en la empresa. «Esta experiencia está siendo muy bien aplicada en la provincia de Albacete, concretamente en la zona del calzado de Almansa».

«Queremos ir más allá -asegura el director general de Trabajo-, que haya una formación en el marco de la empresa, es lo que se denomina Formación en el Centro de Trabajo (FCT) que se incluye dentro del Plan Regional que estamos elaborando y para primeros del mes de marzo puede estar ratificado por todos los agentes sociales de la región. Entendemos que el ciclo de orientación, formación y empleo debe estar unido».

También se ha creado este año un módulo especial destinado a personas con discapacidad física o psíquica.

Joaquín Hermoso ha explicado que es necesario contar con la gestión autónoma de las políticas activas de empleo y entre ellas la formación que desarrolla en estos momentos el INEM «y no queremos estas competencias por capricho, sino por tres cuestiones prácticas, por un lado, es más fá-

cil la gestión desde la cercanía que desde la administración central, porque cada región tiene unas necesidades bien diferenciadas y es más coherente gestionar desde la Administración regional».

Otra de las razones esgrimidas por el responsable regional de Trabajo es acabar con la descoordinación que ahora existe; «en ocasiones hay incoherencias, descoordinaciones; si la planificación viene de un solo ámbito, el más cercano, es más eficaz la ejecución de la formación».

«Una tercera razón, explica, es que tenemos experiencia en gestionar formación ocupacional, contrastada y evaluada por el Fondo Social Europeo como una de las mejores actuaciones que por parte de las comunidades autónomas se están haciendo en el territorio nacional. En el 97 hubo unos niveles de ejecución y eficacia valorados muy positivamente y eso puede ser beneficioso para que nos tengan en cuenta y en mejores condiciones para el próximo programa operativo».

Joaquín Hermoso confía que las negociaciones que mantiene



El director general de Trabajo, Joaquín Hermoso



## MÓDULOS DE FORMACIÓN Y EMPLEO EN EMPRESAS REALIZADOS DURANTE 1997

DENOMINACIÓN	ENTIDAD	HORAS	MESES	ALUMNOS	CONTRAT	LOCALIDAD
APARADO DE CALZADO	APARATOS AMALIA, S.L.	250	8	10	5	ALMANSA
FABRICACIÓN DE CALZADO	PACO MILÁN, S.A.	250	8	14	7	ALMANSA
APARADO DE CALZADO	MANUFACTURAS DEL APARADO, S.L.	250	8	12	6	ALMANSA
APARADO DE CALZADO	MEZLÁN, S.L.	250	8	10	5	ALMANSA
MECÁNICA Y APARADO DE CALZADO	PERTINI, S.L.	250	7	10	5	ALMANSA
APARADO DE CALZADO	CALZADOS MICHEL, S.A.	250	4	10	5	ALMANSA
MARROQUINERÍA, FABRICACIÓN BOLSOS	HARD HOUSE MODA, S.L.	250	8	10	5	ALMANSA
FABRICACIÓN DE CALZADO DE SEÑORA	HARD HOUSE MODA, S.L.	250	5	10	5	ALMANSA
FABRICACIÓN DE CALZADO	MANUFACTURAS DE SUELA Y GOMA, S.L.	250	8	10	5	ALMANSA
PLANCHADO INDUSTRIAL	GEIMTA TEXTIL, S.L.	140	1	15	8	TALAVERA

con el INEM y el Ministerio de Trabajo lleguen a buen puerto y que la transferencia se haga efectiva en junio de 1998 «y podemos planificar la actividad formadora del año 99».

También el director general de Trabajo se ha referido al recientemente aprobado Programa Nacional de Formación Profesional, y ha asegurado que a la región «nos va a repercutir en la medida en la que tengamos competencia en la formación profesional; está bien hablar de corresponsabilidades pero hoy por hoy a nuestra región nos afecta escasamente, porque no tenemos atribuidas las competencias; será un instrumento válido siempre que se le dote de un contenido económico».

### Cecam

Una de las organizaciones que más contribuye a la realización de cursos es la Confederación Regional de Empresarios de Castilla-La Mancha (Cecam). La responsable de Formación, Carmen Sánchez García, ha indicado que en la región se tiene elaborada una clasificación que comprende las distintas acciones formativas que se imparten en las organizaciones provinciales. Durante el

año 1997 se impartieron aproximadamente un 30 por ciento de cursos del Área de Ofimática, un 10 por ciento del Área de Calidad y Producción, un 5 por ciento de Dirección y Gerencia, un 10 por ciento de Comercial y Marketing, un 15 por ciento de Gestión Laboral y un 15 por ciento del Área Económico-Fiscal.

También se imparte un 15 por ciento de cursos específicos para los sectores a los que van dirigidos, como es el caso de los Planes Agrupados Sectoriales de Agroalimentario, Metal y Comercio cuyo contenido versa sobre

áreas muy especializadas, cursos de difícil acceso para las empresas de la región dado su grado de especialización sin no fueran impartidos por las organizaciones empresariales.

Además de los convenios firmados con el INEM y la Junta de Comunidades, otro tipo de for-

mación que desarrolla Cecam es vía Forcem, enmarcada en el II Acuerdo Nacional de Formación Continua entre el Estado y los agentes sociales.

Durante el pasado año se impartieron, gracias al convenio con la Junta, 94 cursos para personas activas y 15 para desempleados, en los que participaron un total de 1.940 alumnos.

Los cursos intersectoriales vía Forcem fueron 101 y acogieron a 2.620 alumnos. En cuanto a los Planes Agrupados de Formación, vía Forcem, se desarrollaron 43 cursos para 755 alumnos con

un total de 1.205 horas.

Respecto a la programación de formación para este año, se están presentando actualmente los distintos proyectos a las entidades con los que se tienen firmados convenios de colaboración o presentando los planes intersectoriales o sectoriales vía Forcem,

por lo que aún no se tiene cerrado la programación, aunque se tiene previsto aumentar las acciones formativas un 10 por ciento.

Un aspecto destacado por Carmen Sánchez es que a través de las distintas organizaciones empresariales que integran Cecam se dispensa no sólo el grueso de la formación que se imparte en la región, con un carácter totalmente gratuito, sino que a nivel territorial esta organización posee centros de formación distribuidos por toda la comunidad de forma que se asegura que las acciones formativas lleguen a cualquier tiempo de colectivo independiente de la localidad en la que desarrolle su actividad empresarial.

Otro área relacionado con la formación son los distintos estudios que se realizan desde la Confederación Regional de Empresarios de Castilla-La Mancha, que versa principalmente sobre la detección de necesidades formativas de los distintos sectores empresariales más importantes de la región, los resultados de estos estudios se aplican principalmente para la programación de la formación de los sectores objeto de estudio.

**La Cecam tiene previsto incrementar las acciones formativas un 10 por ciento, dirigidas especialmente a los autónomos**

## CENTRO de EMPRESAS de CUENCA

Vivero de Empresas, Centro de Acogida para emprendedores que inician una actividad empresarial

Información: Tel. (969) 23 40 00

Fax (969) 23 38 58





## FORMACIÓN

# Una actividad cada vez más reclamada

Albacete. A. A. / Cuenca. M. D.  
El Centro de Formación de la Cámara de Comercio de Toledo, que dirige Enrique Bermúdez, desarrolló el pasado año 70 cursos en materias tan variadas como el diseño, comercio exterior, informática, medio ambiente, marketing o servicios fiscales. Los 1.500 alumnos que pasaron por el centro desarrollaron más de 7.700 horas, la mayoría titulados universitarios, atendidos por más de 200 profesores.

Según ha explicado Bermúdez, hay una progresión continua en cuanto al número de cursos y alumnos y cada año se aumenta entre un 20 y un 25 por ciento el número de horas que se realizan.

Aunque la mayor parte de los alumnos que acuden al Centro de Formación son de Toledo y provincia, son cada vez más las personas que acuden desde Madrid a participar en estos cursos, atraídos tanto por la calidad de la formación como por su carácter gratuito.

La ampliación del número de horas lectivas y de cursos para este año se demuestra en que sólo en el primer semestre del 98 están previstos 40 cursos, con una participación de 800 alumnos, que se desarrollarán en Toledo, Talavera de la Reina y Villacañas. Este año la mayor novedad es la formación a distancia mediante el aula virtual que se desarrolla con la colaboración de la Escuela de Organización Industrial. El curso que se ofrece es «Gestión internacional de empresas». Otro aspecto importante es la formación de formadores para ofrecer cursos de calidad gracias a personas con una buena preparación teórica y práctica.

También la Federación Empresarial Toledana desarrollará este año un mayor número de cursos y la demanda que ha crecido considerablemente en los últimos años ha hecho que se queden pequeñas las instalaciones de que dispone esta organización para impartir la actividad formativa.

## Ciudad Real

En la Cámara de Comercio de Ciudad Real, el objetivo principal es la formación del empresario, tanto de los propietarios de los centros de trabajo como de sus accionistas y gerentes. Se trata de cubrir la formación de los empresarios que quedan fuera de los grandes programas de formación que se dirigen a los trabajadores de los que, a menudo, el autónomo no puede beneficiarse. La demanda de los

**L**AS Cámaras de Comercio de Industria de la región están realizando una importante labor formativa, principalmente dirigida al empresariado, aunque también realizan cursos para trabajadores en activo. En los últimos años la programación formativa ha experimentado un importante auge, ofreciendo cursos y seminarios de calidad, totalmente gratuitos. También desde las distintas organizaciones empresariales de Castilla-La Mancha se está realizando un importante esfuerzo para ofrecer a trabajadores y empresarios las materias que demandan.



Las Cámaras de Comercio desarrollan una labor importante en formación

cursos de esta institución se encamina por diversas vías pero, fundamentalmente, se dirige hacia aspectos de la gestión empresarial, como contabilidad, fiscalidad, informática y en mayor medida comercio exterior. Esta última ocupa buena parte de los esfuerzos tanto del Departamento de Formación, como del de Comercio Exterior, ya que la formación en este área es fundamental para provincias que, como Ciudad Real, comienzan a adentrarse en el complicado mundo de la exportación.

En la Cámara ciudadrealense se detecta una valoración cada vez más alta del empresariado de la provincia hacia la formación, tanto la suya como la de sus trabajadores, si bien, el tiempo que debe emplearse a ésta es un factor que juega en contra de los empresarios, en su mayoría gestores de pequeñas empresas.

## Cuenca

Por su parte, el departamento de formación de la Cámara de Comercio de Cuenca tiene ya planificado el calendario de cursos para 1998, con un total de 22 seminarios, de los cuales 16 se impartirán en distintas localidades de la provincia. Los cursos tienen carácter gratuito y están dirigidos tanto a trabajadores como a desempleados. Para el

primer grupo la institución cameral oferta ocho cursos, todos ellos de 70 horas de duración, cuyas materias engloban desde la gestión contable y tributaria de la pequeña y mediana empresa hasta el escapatismo o el control de la calidad.

En el caso de los alumnos en paro, hay previsto impartir 14 cursos, de los cuales seis se desarrollarán en la capital, con un mínimo de 160 horas de duración y un máximo de 290 horas, como en el caso del seminario de guías turísticos. También se tratarán temas fiscales, creación y gestión de empresas y gestión económica y contable.

Por su parte, la Federación de Asociaciones de Empresarios Conquenses (FAEC) ha organizado con la Consejería de Industria, 17 cursos de formación. La mayoría de los seminarios programados tratarán sobre la gestión de las pymes y la normativa a aplicar en la distribución de gasóleos y relaciones laborales.

Para los desempleados, la FAEC ha organizado, en colaboración con la Junta 6 seminarios sobre autoempleo, gestión de las pymes o capacitación para transportistas, entre otras materias.

## Albacete

En la provincia de Albacete las iniciativas impulsadas por las

entidades y organizaciones de ámbito empresarial mantienen un crecimiento sostenido en los últimos años, y se han convertido en uno de los servicios más demandados por sus socios. Tanto es así que la Confederación Provincial de Empresarios de Albacete (FEDA) creó su propio Centro de Formación en instalaciones independientes de su sede y la Cámara de Comercio está construyendo también nuevas dependencias donde impartir cursos y jornadas que su actual espacio no puede albergar.

En el caso de FEDA, la formación ya fue el servicio más utilizado por los empresarios que forman parte de su estructura durante el año pasado, y se llevará en el presente 1998 la parte más destacada de su presupuesto con un 43 por ciento del total de gastos. La memoria de actividades del 97 se cerró con un total de 97 acciones formativas que llegaron a prácticamente todos los sectores de producción y servicios, mediante cursos de carácter presencial, asistidos por ordenador y mediante video disco interactivo, que ha permitido extender las enseñanzas a todos los puntos de la provincia.

Durante el 97 FEDA consiguió aumentar en un 33 por ciento su número de cursos respecto al 96, en un 15 por ciento su alumnado y en un 13 por ciento el número de horas que en buena medida se desarrollaron en su Centro Formativo. Según el secretario general de la Confederación, Justo Roldán, el volumen de acciones previstas para 1998 todavía no está cerrado «pero pretendemos seguir en la misma línea del año pasado, en función de la demanda de los sectores e introducir cada vez más sistemas avanzados de formación para hacer compatible el reciclaje y la capacitación de trabajadores y empresas».

Desde la Cámara de Comercio también se desarrolla una actividad docente muy significativa para el empresariado, y no sólo en materia de exportación, que ha sido la gran batalla del organismo para contribuir a la competitividad e internacionalización de las empresas de Albacete. Según detalló el responsable de este área, Carlos Belmonte, se desarrollaron durante el último año 19 cursos con 3.070 horas lectivas en colaboración con la Junta y el Fondo Social Europeo y otros ocho cursos del aula de informática con medios de la propia Cámara. También se organizó una jornada sobre sistemas de calidad.



## FORMACIÓN

# La mitad de los alumnos de Guadalajara se integran en el mundo laboral

Guadalajara. María Ruiz En Guadalajara se impartirán este año más de cincuenta cursos de formación para trabajadores y desempleados. La mayoría de estos cursos se realizan merced a los convenios existentes entre los sindicatos, el INEM, la Junta de Comunidades, la Diputación, la Cámara de Comercio y la Copeg. Los responsables de formación de los sindicatos aseguran que estas iniciativas, indudablemente, ayudan a que se produzcan mayor número de inserciones en el mundo del trabajo, pero destacan también que en ocasiones la oferta es demasiado grande y la demanda de puestos de trabajo no se ajusta exactamente a los cursos que se ponen en funcionamiento. Esa es la opinión, de Paloma Villasevil, directora provincial de la Fundación para la Formación y el Empleo, Forem-CC.OO.

Villasevil sostiene, pese a ello, que la formación es un valor añadido para el trabajador y para el desempleado, máxime en determinados mundos, como el de la sanidad, la informática o la administración, donde el reciclaje es inevitable.

Este año, Forem-CC.OO., encargada en este sindicato de los

cursos de formación, impartirá 16 cursos, siete de ellos en colaboración con la Junta de Comunidades y el resto en colaboración con el INEM. (Los convenios con el INEM son para desempleados y los que se suscriben con el resto de instituciones son para trabajadores). Asimismo, están aún pendientes de adjudicar los que ofrece la Forcem (Fundación para la Formación Continua de la Empresa), dado que los citados cursos se publicaron el pasado 20 de febrero en el BOE.

Villasevil asegura que alrededor del 50 por ciento de personas que realizan estos cursos se integra en el mundo laboral, pero destaca también que la mayoría de los contratos que se firman son temporales.

Otra de las modalidades de cursos son los de autoempleo, pero las grandes dificultades con que se encuentran quienes quieren trabajar por cuenta propia hace que sea una de las opciones menos elegidas.

Por su parte, el responsable de Formación de la Unión general de Trabajadores (UGT), Pedro Sanz, asegura que la tendencia de conseguir contratos indefinidos es cada vez mayor y opina, igual que Villasevil, que los per-

files de las demandas no se ajustan a la oferta y viceversa, en muchas ocasiones. Pese a ello, en muchas convocatorias las expectativas de los sindicatos se ven ampliamente superadas: tal es el caso de los cursos de informática, administrativos o sanidad.

Pedro Sanz aseguró también que en algunos de estos cursos se producen pactos con compromiso de empleo por parte de los empresarios; esto es, que quien realiza el curso ya tiene asegurado un puesto de trabajo posterior a la finalización del mismo. Este es, por ejemplo el caso de un curso de peluquería que realizará próximamente UGT. Este sindicato realizará esta año 15 cursos.

La Junta de Comunidades, además de colaborar con los sindicatos y otras instituciones, realiza anualmente su convocatoria de cursos propios de la Escuela Regional.

Por su parte, la Diputación de Guadalajara, también participa y colabora en los cursos de formación. En concreto, ha firmado convenios con la Escuela de Organización Industrial para la realización de cursos y «masters» dirigidos a hijos de empresarios. Asimismo, ha firmado un conve-

nio con la Universidad de Alcalá de Henares para que los alumnos realicen la encuesta de infraestructura de los municipios. Además participa en los cursos administrativos que se hacen con los sindicatos a través de la Federación Regional de Municipios y Provincias (FEMP).

Tiene también, como el resto de las administraciones públicas, los cursos destinados a los propios funcionarios.

Según los datos aportados por Forem-CC.OO., en Guadalajara, la mayor demanda de cursos para desempleados en 1996, por edades, estuvo entre los 21 y 35 años, (el sesenta por ciento), seguida a mucha distancia por quienes tienen 35 años (12 por ciento). Por lo que respecta a la clasificación de los solicitantes según su nivel de estudios, en la provincia alcarreña, los demandantes más numerosos provienen del segundo nivel de Formación Profesional (FP1), que representa el alrededor del 20 por ciento de los alumnos, seguido de los estudiantes de FP1 (un 16 por ciento) y de los diplomados, con un 10 por ciento de los alumnos de cursos de formación. Por sexos, los hombres duplican en demandas a las mujeres.

## La apuesta de Fecmes por la formación

Toledo. P. H. Desde la Federación Empresarial de Castilla-La Mancha de Economía Social (Fecmes) también se apuesta por la formación de los trabajadores y esta organización tiene firmados convenios con la Junta de Comunidades, el INEM y el Forcem para impartir actividades formativas. Durante el pasado año participaron en estas acciones 910 alumnos y este año la cifra aumenta hasta los 1.500.

El gerente de esta organización, Juan Gualda, ha asegurado que los trabajadores han comenzado a mentalizarse de que la for-

mación es fundamental para hacer más competitivas las empresas. Los sectores que más demandan estas actividades son los de madera (puertas y muebles), calzado y textil, principalmente. La formación se desarrolla principalmente en la gestión, en aspectos técnicos y para nuevos emprendedores.

Sin embargo, esta Federación, integrada por más de 2.000 empresas y alrededor de 20.000 empresarios-trabajadores, está apostando fuerte por ofrecer a

sus asociados los mejores servicios. De esta forma, dispone de puntos de información para aproximar los servicios de Fecmes al punto de origen de las empresas, así como una red de información empresarial.

También cuenta con un servicio de reclutamiento mediante una bolsa de trabajo o a través de la utilización de fuentes externas, para obtener la necesaria información para categorizar las candidaturas mediante sus perfiles personal y profesional.

Otra de las ventajas que ofrece esta organización de economía social para sus socios es poder consultar cualquier asunto relacionado con aspectos jurídicos, laborales, fiscales o de subvenciones.

Según explicó el gerente de Fecmes, hay unas líneas diferentes en las que se desarrolla el trabajo de la Federación, como es la representación, facilitando el acceso de las empresas a las distintas entidades; promoción y desarrollo para la creación y mejora de empleo y asesoramiento y servicios para mejorar la competitividad.

## PROGRAMA DE CALIDAD PARA INDUSTRIAS AGROALIMENTARIAS

La Confederación de Empresarios de Castilla-La Mancha (CECAM) mantiene un Convenio de Colaboración con la Consejería de Sanidad, a través del cual pone a disposición de las empresas agroalimentarias de la región un Departamento de Calidad para asesorar e implantar gratuitamente programas de Autocontrol, basado en la metodología de Análisis de Riesgos y Control de Puntos Críticos (ARICPC).

Con ello se pretende conseguir un incremento de la calidad y de la competitividad de las empresas, así como cumplir con un requisito legislativo impuesto por la U.E. El sistema ARICPC es, además, una herramienta importante para conseguir un sistema de Gestión de calidad, basado en las normas ISO-9000.



CONFEDERACION REGIONAL DE EMPRESARIOS  
DE CASTILLA-LA MANCHA

Para más información, llámenos:

**CECAM 925-21 46 04**



Junta de Comunidades de  
Castilla-La Mancha  
Consejería de Sanidad



## EMPRESAS

## Breves

## Caja de Castilla-La Mancha

La Caja de Castilla-La Mancha aporta este año 23 millones de pesetas para actividades culturales, sociales y ferias de Talavera, según los convenios firmados la pasada semana por el presidente de esta entidad, Tomás Martín Peñato, y el alcalde de Talavera, Florentino Carriches. Como miembro del Patronato Ferial de la ciudad la aportación de CCM es de diez millones de pesetas, la misma cantidad del pasado ejercicio; para la programación cultural destina otros siete millones de pesetas y para diversas actividades sociales da seis millones. El presidente de la entidad financiera destacó «las relaciones cada vez más importantes e íntimas entre el Ayuntamiento y la Caja» y recordó «el negocio muy importante» que tiene CCM en Talavera y su comarca.

## Mayasa

Los sindicatos y los responsables de la empresa pública Minas de Almadén y Arroyanos (Mayasa) de Almadén, en Ciudad Real, firmaron el viernes un plan de futuro para la factoría, con vigencia de cuatro años, que incluye inversiones en producción e investigación y prejubilaciones incentivadas. Según UGT, la empresa adquiere con este plan de futuro una serie de compromisos de producción, investigación en inversiones y un plan de jubilaciones, prejubilaciones y bajas incentivadas de carácter voluntario. En el convenio firmado se prevé, entre otras cosas, una inversión de unos 1.300 millones de pesetas, mantener una plantilla de unos 300 trabajadores y prejubilación a unos 77 empleados, que se irán con el 100 por cien de su sueldo hasta que les llegue la jubilación. Mayasa, empresa pública dependiente del Patrimonio del Estado y dedicada a la extracción de mercurio, tiene actualmente una plantilla de unos 370 trabajadores y sufre pérdidas económicas desde finales de los años ochenta.

## Proyecto «NOW»

El Gabinete «NOW» de la Cámara de Comercio de Ciudad Real, que desarrolla un programa de la Unión Europea para incentivar el trabajo de la mujer, es el líder nacional en la creación de empresas de mujeres, con un total de 17 proyectos empresariales femeninos. Así lo confirmó en la capital manchega la subdirectora general del Instituto de la Mujer, María Dolores Flores Cerdán, quien participó en un encuentro nacional de técnicos del programa «NOW». Este gabinete de Ciudad Real, que a partir de ahora se llamará Servicio «NOW», está integrado en la red española de estos centros, que van a tener un presupuesto de 367 millones de pesetas hasta el año 2000 para favorecer a las empresarias y consolidar la labor de las emprendedoras.

## «Ciudad de los Molinos»

El alcalde de Mota del Cuervo (Cuenca), Feliciano Mayorga, y el presidente de la Cámara de Comercio conquense, Rafael Araque, se reunieron la pasada semana para estudiar el proyecto de construcción del complejo turístico «Ciudad de los Molinos» en la localidad manchega. Este proyecto, cuya ejecución costará 39 millones de pesetas, prevé la ade-

## «Tosfrit», de Manzanares, la segunda firma nacional de aperitivos, facturó 1.200 millones

**S**E ha convertido en la segunda firma nacional en el sector de los aperitivos, con una facturación de 1.200 millones el pasado año y con unas previsiones de crecimiento durante este ejercicio hasta llegar a los 1.500 millones. Se trata de la empresa manzanareña Tostados y Fritos «Tosfrit». Su gerente, Francisco Ortiz, ha asegurado que esta factoría acometerá una inversión de 150 millones para mejorar la maquinaria.

Manzanares. Elisa Laderas  
La empresa Tostados y Fritos «Tosfrit» de Manzanares facturó el pasado año en torno a los 1.200 millones de pesetas, un volumen de negocio que este año piensan incrementar hasta alcanzar los 1.500 millones de pesetas, según manifestó el gerente de la factoría manzanareña, Francisco Ortiz.

Para alcanzar este objetivo, es necesario acometer una inversión cifrada en 150 millones de pesetas, destinadas a la ampliación de maquinaria y a la puesta en funcionamiento de una nueva nave con la que la empresa, que se instaló en el polígono industrial de Manzanares hace siete años, se consolidará como la segunda a escala nacional en el sector de aperitivos.

Configurada con un capital inicial de cien millones de pesetas, cantidad que prácticamente se ha triplicado desde su puesta en funcionamiento, «Tosfrit» trabaja con tres líneas de productos que van desde los aperitivos procedentes de la extrusión

del maíz hasta la patata deshidratada, pasando por la patata frita común, que son distribuidos por el mercado español por los doce camiones que diariamente fleta la firma.

El maíz y las patatas fritas, materias primas fundamentales para la producción, se adquieren en Albacete, mientras que la patata deshidratada es importada desde Holanda y otros países de la Unión Europea, según ha explicado el gerente, quien asegura que la plantilla de la fábrica de «Tosfrit», situada en el polí-

tante, este número se incrementa coincidiendo con los periodos de máxima producción, tales como el verano y vacaciones.

Valencia, Alicante, País Vasco, Castilla-La Mancha y Cataluña son algunas de las plazas nacionales que configuran la red de distribución de la empresa, según Francisco Ortiz, para quien tanto el emplazamiento de la factoría como la buena red de comunicaciones que posee Manzanares, la compra —a un precio asequible— de las instalaciones, junto a las ayudas y subvenciones del Ayuntamiento y de la Junta de Comunidades, han sido fundamentales para que los 18 socios fundadores de «Tosfrit» se inclinaran por esta localidad para situar la factoría.

No en vano, el Consistorio manzanareño ofreció todo tipo de facilidades para la adquisición de las instalaciones y la Junta, de momento, ha concedido dos importantes subvenciones: una de 33 y otra de 44 millones de pesetas.

**El gerente de «Tosfrit», Francisco Ortiz, asegura que Valencia, Alicante, País Vasco, Castilla-La Mancha y Cataluña son algunas de las plazas nacionales que configuran la red de distribución de la empresa**

gono industrial de aquella localidad, está compuesta por ochenta personas con carácter estable. No obs-

cuación medioambiental y urbanística del paraje donde se encuentran los conocidos molinos de viento y que ocupa una extensión de 14 hectáreas, con la limpieza de la zona y la mejora de los accesos.

## Aepla

En una nota difundida por la Asociación Empresarial para la protección de las plantas, Aepla, se asegura que las ventas de fitosanitarios en 1997 ascendieron a 90.500 millones de pesetas, lo que supone un incremento cercano al 8 por ciento respecto al ejercicio anterior. Andalucía continúa siendo el mayor mercado del país, con un 30 por ciento del total. Le siguen la Comunidad Valenciana, Cataluña y Murcia. Como es habitual, los herbicidas fueron los más demandados por los agricultores españoles, acaparando un 30 por ciento de las ventas. El pasado año también hubo un aumento de las ventas en los fungicidas a casua de las abundantes lluvias. Las co-

munidades autónomas que más vieron aumentar el gasto en fitosanitarios fueron Madrid, con un 23,8 por ciento más que en 1996, La Rioja, con un 22,7 por ciento y Castilla-La Mancha, donde se destinaron 508 millones de pesetas más que la campaña anterior.

## Polígono industrial de Noblejas

La Consejería de Obras Públicas ha invertido 120 millones de pesetas en la construcción del polígono industrial de la localidad toledana de Noblejas, cuyo Ayuntamiento acogió la pasada semana el acto de entrega de esta infraestructura al delegado de Obras Públicas, Julio Rodríguez. Las instalaciones, una vez recibidas por el delegado de Obras Públicas, se pondrán a disposición del Ayuntamiento de Noblejas con el fin de que en el nuevo polígono se instalen las empresas interesadas en realizar su actividad. Pulgar, Mora y Guadamur, son otras localidades donde está previsto construir polígonos.



## José Ruiz Rodríguez: «La calidad de la nuez de Toledo es superior a la californiana»

**J**OSÉ Ruiz Rodríguez comenzó su proyecto hace más de 10 años, con los nogales que compró en un vivero de Logroño. Se arriesgó y plantó 1.500 árboles; en la primera cosecha recogió 1.200 kilos de nueces que tuvo que regalar porque muy pocos creían en la provincia de Toledo que en el término de Torrijos se pudiera producir una nuez de calidad que superara a la de los franceses y canadienses. Después de cinco años, los resultados son muy positivos. En la última cosecha José Ruiz ha recogido 25.000 kilos de nueces, que se venden en Madrid, Barcelona, Valencia y Asturias.

Toledo. F. R.

Era el único que creía en su proyecto. Buscaba una jubilación tranquila. Por eso, José Ruiz Rodríguez comenzó su proyecto agrario con el respaldo de su familia. La nuez que cultivó en 1986 produjo 1.200 kilos hace cinco años. Como nadie quería comprar, los regalaron a sus vecinos y amigos de Torrijos. Hoy las cosas son muy diferentes. La última cosecha produjo 25.000 kilos, que en el mercado se venden entre las 400 y las 1.000 pesetas y son consumidos mayoritariamente en Cataluña, Madrid, Valencia, Castellón, Asturias y Zaragoza.

«Trato de atender a todos mis clientes. No quiero depender de una sola persona, por eso busco la diversificación en el mercado», dice.

Los resultados en cuanto a la producción son «muy satisfactorios», según explica José Ruiz. Cada año se incrementa más y más. «No podemos tener una previsión exacta de la cantidad de kilos que podemos recoger en una cosecha. Desde hace cinco años, los resultados son muy superiores a las expectativas», afirma el agricultor, quien asegura que el precio de su nuez se dispara dependiendo del mercado en el que se vende.

**Calidad**

José Ruiz dice que la calidad de su fruto seco es muy «superior a la nuez californiana o francesa». Para este empresario, su producto es de una «gran calidad, ya que



única subvención que percibe, la recibió a través de una cooperativa de Alicante, «las subvenciones son una gran mentira porque siempre se beneficia el que menos lo necesita», asegura el agricultor.

Otra dificultad que ha tenido es la venta de sus nueces. Por eso, José Ruiz se ha inventado todo tipo de iniciativas. «Como tiene un color negro no le atraía mucho a la gente. Entonces nos tocó regalarlo para que la gente se fuera familiarizando y notara que era un producto de calidad. Fue difícil, pero

hoy tenemos 15 clientes y cada uno quiere comprarme toda la cosecha», afirma.

En la actualidad tiene cultivados en veintidós hectáreas más de 3.000 árboles y cada uno produce una media de 10 kilos. «Estamos muy contentos y agradecidos con el cultivo». En cuanto a los planes a corto plazo, José Ruiz quiere poner en marcha un proyecto que ha elaborado uno de sus hijos, que es ingeniero industrial, y que consiste en buscar un método para mejorar el secado de las nueces y que resulte económico. Con este objetivo han construido un aparato a escala para tomar la temperatura, humedad y tiempo. Si todo sale bien comenzarán a usarlo este año. Mientras, seguirán utilizando métodos ecológicos, evitando los productos químicos.

**José Ruiz dice que de las ayudas se «benefician los que menos lo necesitan», y en su caso, esas ayudas han sido pocas para un cultivo que se cotiza alto en un sector controlado por los franceses**

tiene un 30 por ciento más de volumen que la de California. «Las nueces de Torrijos tienen una gran densidad y son mucho más grandes. Eso las hace más competitivas frente a las demás que existen en el mercado».

Pero estos resultados no hubieran podido ser posibles si no fuera por el clima continental que tiene la zona de Torrijos y que contribuye a que este fruto crezca sin ninguna dificultad. «Teníamos que dar la batalla a la competencia y llegamos a la conclusión de que podríamos cultivar un producto de calidad superior», dice José Ruiz, quien recuerda que sus comienzos fueron muy difíciles porque nunca recibió subvención alguna, ya que «el nogal no es considerado un árbol autóctono de Castilla-La Mancha». La

### El consultor

#### Proyectos contra el patrimonio y contra el orden socioeconómico

Dentro de este tipo de delitos se encuadran algunos de los más comunes y quizás sean los que con mayor frecuencia padezcamos los ciudadanos, como puedan ser el robo, el hurto... Pero estos los dejaremos para analizar en ediciones posteriores, y hoy nos vamos a centrar en la estafa, trayéndolo a colación con motivo del presunto fraude cometido por algunas estaciones de servicio, conocidas coloquialmente como gasolineras, alguna de ellas en las provincias de Toledo y Albacete.

Para entender un poco mejor este delito diremos que a diferencia del robo o el hurto en los que la acción consiste en una conducta visible en el mundo exterior de injerencia en el patrimonio ajeno, en la estafa, aunque existen los mismos propósitos de apoderamiento que en los delitos mencionados, la forma de cometerlo es más bien de tipo ideal y con un propósito distinto, como es el engaño, en definitiva, el empleo del fraude.

Los elementos principales que se tienen que dar son el engaño, el error y la disposición patrimonial que puede ser tanto en perjuicio propio como ajeno, y siempre existiendo una relación de causa-efecto entre el perjuicio y el engaño, ya que si falta ésta la estafa no existiría.

En la estafa se lesiona la buena fe y las obligaciones que surgen del tráfico jurídico. Un supuesto muy sencillo sería el caso del usuario que llena su depósito de gasolina: si la sustancia o cantidad del carburante comprado no corresponde con lo acordado, se produce una conducta engañosa frustrando una expectativa legítima del usuario; o sea, podría consistir tanto en una simulación de los hechos falsos como en una desfiguración de los verdaderos.

El ciudadano-consumidor ha de estar atento ante las pequeñas estafas que fácilmente puede sufrir en su quehacer diario, es decir, a través de pequeñas defraudaciones que suponen cuantías insignificantes que no sobrepasan la falta y que, sin embargo, generan un beneficio patrimonial importante al estafador.

¿Qué puede hacer el ciudadano que se considere estafado? Sobre todo para poder reclamar es preciso conservar los justificantes (ya sean facturas o recibos) ya que es la única manera de salvaguardar nuestro derecho en las relaciones comerciales y afrontar tanto las pequeñas estafas como las grandes defraudaciones, esto es muy importante a tener en cuenta porque dependiendo, entre otros criterios, del importe de lo defraudado, así como el quebranto económico causado al perjudicado se determinará la pena variando de seis meses de prisión hasta cuatro años siempre que la cuantía de lo defraudado excediere de 50.000 pesetas.

**Blanca BIEZMA MORALEDA.**

*Denia y Molero S.L.*



## AGRICULTURA

### Agronoticias

#### Queso Manchego

El presupuesto del Consejo Regulador de la Denominación de Origen «Queso Manchego» para el presente ejercicio asciende a 160 millones de pesetas, un 23 por ciento más respecto al pasado año. Este incremento presupuestario, según Alfonso Álvarez, se debe a la puesta en marcha del laboratorio lactológico interprofesional, que comenzó a funcionar a principios de año y para el que se destinará una partida de 15 millones de pesetas. Para poder mantener este servicio hasta que pueda llegar a autofinanciarse, el Pleno del Consejo Regulador se ha visto obligado a incrementar las tasas de los ganaderos que pagarán 1,50 pesetas por litro de leche, frente a las 0,90 pesetas del año pasado, mientras que los industriales tendrán que abonar una cantidad aún sin determinar por cada litro de leche que usen en la elaboración de sus productos.

#### Afectados por las lluvias

La asociación agraria Asaja de Ciudad Real ha instado a los agricultores de la provincia a solicitar, antes del 14 de marzo, las ayudas para reparar los daños por las fuertes tormentas sufridas entre mayo y septiembre del pasado año. La normativa, según esta organización, establece que los trabajadores por cuenta propia incluidos en el Régimen Especial Agrario de la Seguridad Social y domiciliados en las zonas afectadas por las lluvias, inundaciones y temporales gozarán de exención o devolución del pago de sus cuotas fijas mensuales correspondientes a agosto, septiembre y octubre de 1997. Según el Boletín Oficial del Estado del pasado 1 de diciembre de 1997 son más de cuarenta los municipios de la provincia de Ciudad Real que pueden acogerse a estas ayudas y devoluciones de impuestos.

#### Olivareros alcarreños

Un centenar de olivareros de las localidades alcarreñas de Albares, Pozo de Guadalajara, Auñón, Escariche, Almoguera y Almonacid dejarán de percibir más de veinte millones de pesetas, en concepto de ayudas a la producción de aceite de oliva, al haber sido denegada la concesión por la Consejería de Agricultura. Este grupo de agricultores entregó sus aceitunas de la cosecha 96/97 a la almazara Aceite Baja Alcarria, con sede en Mazuecos, que no estaba autorizada por la Administración regional para emitir los certificados que permiten a los olivareros percibir las ayudas a la producción. La Consejería comunicó a los afectados en enero que disponen de un plazo de un mes para plantear un recurso por la denegación de las ayudas.

#### Destilación de vino

El pasado año aumentó en España la demanda de vino destinado a la destilación, llegándose a pagar un precio superior al fijado inicialmente. Este crecimiento contribuyó, según fuentes del sector vitivinícola, a un ligero aumento en los precios de los vinos. Las destilaciones españolas supusieron 5.900.000 millones de hectólitros, un millón novecientos mil más de los previstos inicialmente.

# La supervivencia del girasol, una asignatura pendiente de la Agenda 2000

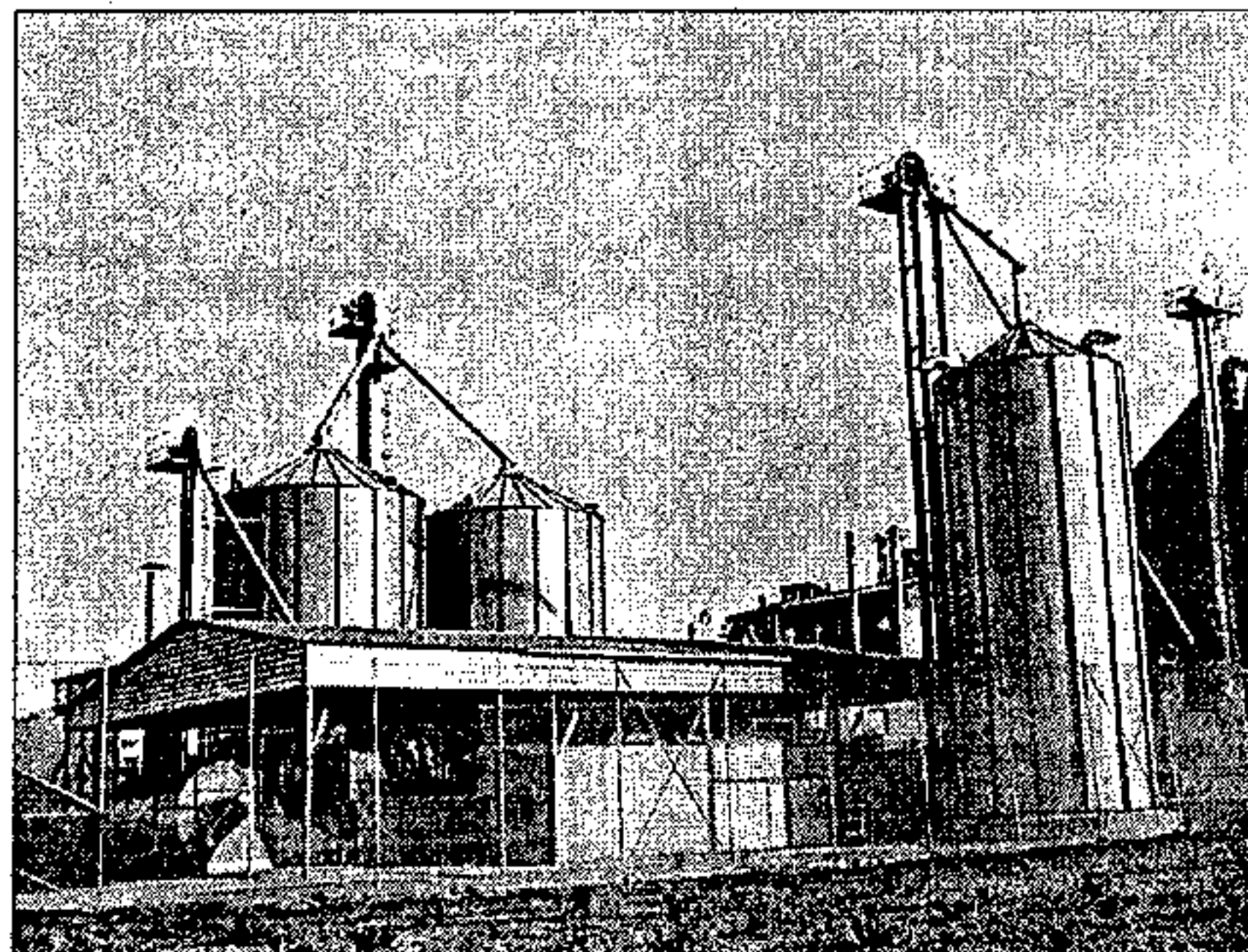
**L**AS organizaciones agrarias, los productores, industrias extractoras y la Administración regional han rubricado recientemente un documento en defensa del girasol, ante las medidas tan negativas que contempla la Agenda 2000 para este cultivo. Todos los firmantes ofrecen su colaboración a las autoridades implicadas en la elaboración y aprobación de la reforma de las oleaginosas para conseguir que el cultivo y la industria derivada se mantengan. Se calcula que las pérdidas podrían ascender a 2.903 millones, de los cuales 1.646 se concentrarían en la provincia de Cuenca por ser la máxima productora de la región y la segunda a nivel nacional. Esta oleaginosa es el cultivo industrial más importante de Castilla-La Mancha.

Cuenca. Miren Delgado Asaja, UPA, COAG-IR, Ucaman, Asociación AFOEX, Asociación Nacional de Extractores (Aneiso-Migasa) y Asociación de Productores de Semillas (Aprose) consideran en dicho documento que el sector de las oleaginosas en la Agenda 2000 debería contemplar un tratamiento diferencial con el resto de los cultivos herbáceos, pues la igualación de ayudas y retiradas con el sector de cereales provocaría un abandono del cultivo, un perjuicio por la renta de los agricultores y un peligro para el empleo en zonas desfavorecidas de Castilla-La Mancha.

Desde el punto de vista social, se teme que la propuesta actual genere una pérdida de población rural por la reducción de rentas, lo que se opondría a la filosofía de la Unión Europea de fomentar el desarrollo rural y fijar la población en el campo, pues generaría el cambio de población rural activa por población urbana parada. En este sentido, el documento hace referencia a que en las zonas desfavorecidas de Castilla-La Mancha los índices de población son ya de por sí bastante bajos y que la densidad media de población de las zonas en la que se cultiva el girasol no supera los 11 habitantes por kilómetro cuadrado.

#### Pérdida de empleo

Otra consecuencia sería la pérdida de empleo en la industria transformadora y en la de producción de semillas, que se encuentran situadas cerca de las zonas de cultivo y se verían perjudicadas por la disminución la producción, como en el caso de la empresa Olcesa, con sede en la localidad conquense de Ta-



En Tarancón está una de las principales empresas extractoras

rancón. En las zonas productoras por excelencia, este cultivo entra en una alternativa usual de cereal/girasol/barbecho blanco, mientras que en la provincia de Cuenca se reduce a la alternativa de cereal/girasol. En algunos casos puede presentarse con leguminosas, pero con las actuales penalizaciones por exceso de superficie, no se puede considerar como alternativa al girasol.

#### Alternancia

La Agenda 2000 establece un pago por superficie de 66 ecus por tonelada igual al de los cereales, lo que supondría una rebaja del 30 por ciento sobre el sistema actual, pues de los 94,24 ecus por tonelada actuales se reduciría en 28 ecus por tonelada, y alteraría las ayudas por retirada de tierras. En el documento firmado por la Junta con el sector también se incide en las ventajas agroambientales de la alternancia entre los cultivos de girasol y cereales porque así se disminuye la contaminación por nitrato de las aguas subterráneas y se reduce el

uso de herbicidas. Además, facilita el consumo de agua superficial para el cereal así como el sustento de la biodiversidad de los ecosistemas actuales.

Tanto la administración regional como los representantes del sector consideran que es necesario crear una conciencia social ante este problema y confían en que el Ministerio de Agricultura atienda sus peticiones y se comprometa a la defensa del cultivo. En este sentido, el vicepresidente de la Junta de Comunidades, Fernando López Carrasco, ha hecho hincapié, con motivo de la reunión del Comité de las Regiones de la Unión Europea, en que igualar las ayudas correspondientes al girasol con las que se perciben por el cereal puede suponer una disminución del cultivo que afectaría a las industrias extractoras y a 16.000 agricultores castellano-manchegos, de los que 10.000 serían de la provincia de Cuenca.

Según sus palabras, «incluso suponiendo que no se produjera disminución del cultivo, se perderían alrede-



AGRICULTURA

dor de 3.000 millones de pesetas en Castilla-La Mancha, correspondiendo más de la mitad a la provincia de Cuenca. Espero que la ministra de Agricultura comprenda esta situación y negocie con firmeza para evitar un resultado perjudicial para los intereses de Castilla-La Mancha».

Por su parte, el secretario regional de Asaja, José María Fresneda, ha instado a los consejeros y a la ministra de Agricultura que han participado en la última Conferencia Sectorial a que sean sensibles a las demandas del sector. Fresneda ha insistido en que en Cuenca el girasol es un cultivo eminentemente social, que reporta al año cerca de 15.000 millones de pesetas y con el que subsiste un buen número de municipios, por lo que el Ministerio y la Consejería de Agricultura deben defender firmemente el sistema actual del girasol y bien argumentado, para que no continúe el método de la Comisión Europea para fijar las ayudas, que este año bajarán el 12 por ciento por los altos precios en el mercado comunitario.

A su juicio, resulta paradójico que el precio medio del girasol haya sido inferior a las 34 pesetas por kilogramo y sin embargo, se aplique una penalización en la ayuda porque la Comisión Europea sostiene que el precio en la UE ha sido superior, cifrado en un 20 por ciento, al precio de referencia, el cual se ha situado este año en 32,89 pesetas por kilo.

Por esta razón y al contemplarse en la normativa comunitaria un margen del 8 por ciento que no se tiene en cuenta en el

cálculo de la sanción, el responsable de Asaja ha afirmado que la penalización que se impone en el segundo plazo de la ayuda es del 12 por ciento y la ha calificado de «grave injusticia para los productores que tienen que soportar esta nueva sanción por la incapacidad de la Unión Europea de fijar un precio de referencia acorde con la realidad del sector».

Es tal la problemática que ha suscitado la Agenda 2000 que la presidenta de la Diputación Provincial de Cuenca, Marina Moya, y su equipo de gobierno se han hecho eco de la preocupación de los productores de girasol y han



El consejero de Agricultura junto a representantes del sector del girasol

presentado en el último Pleno de esta institución una moción apoyando todas las peticiones del sector agrario para que la Unión Europea no apruebe la actual propuesta de la Agenda 2000 y pidiendo el respaldo del resto de los grupos políticos y las instituciones.

Marina Moya tiene previsto mantener una reunión de trabajo con los productores para redactar un documento conjunto con el sector, en defensa de la pervivencia de este cultivo.

# Un cultivo con tradición histórica

**Cuenca. Miren Delgado**  
El girasol es un cultivo con una gran tradición histórica en la región. Castilla-La Mancha, Andalucía, Castilla y León y Extremadura, representan el 90 por ciento de la producción nacional, siendo nuestra región la segunda productora, por detrás de Andalucía, con un 20 por ciento de participación de la cuota nacional.

Se trata del cultivo industrial

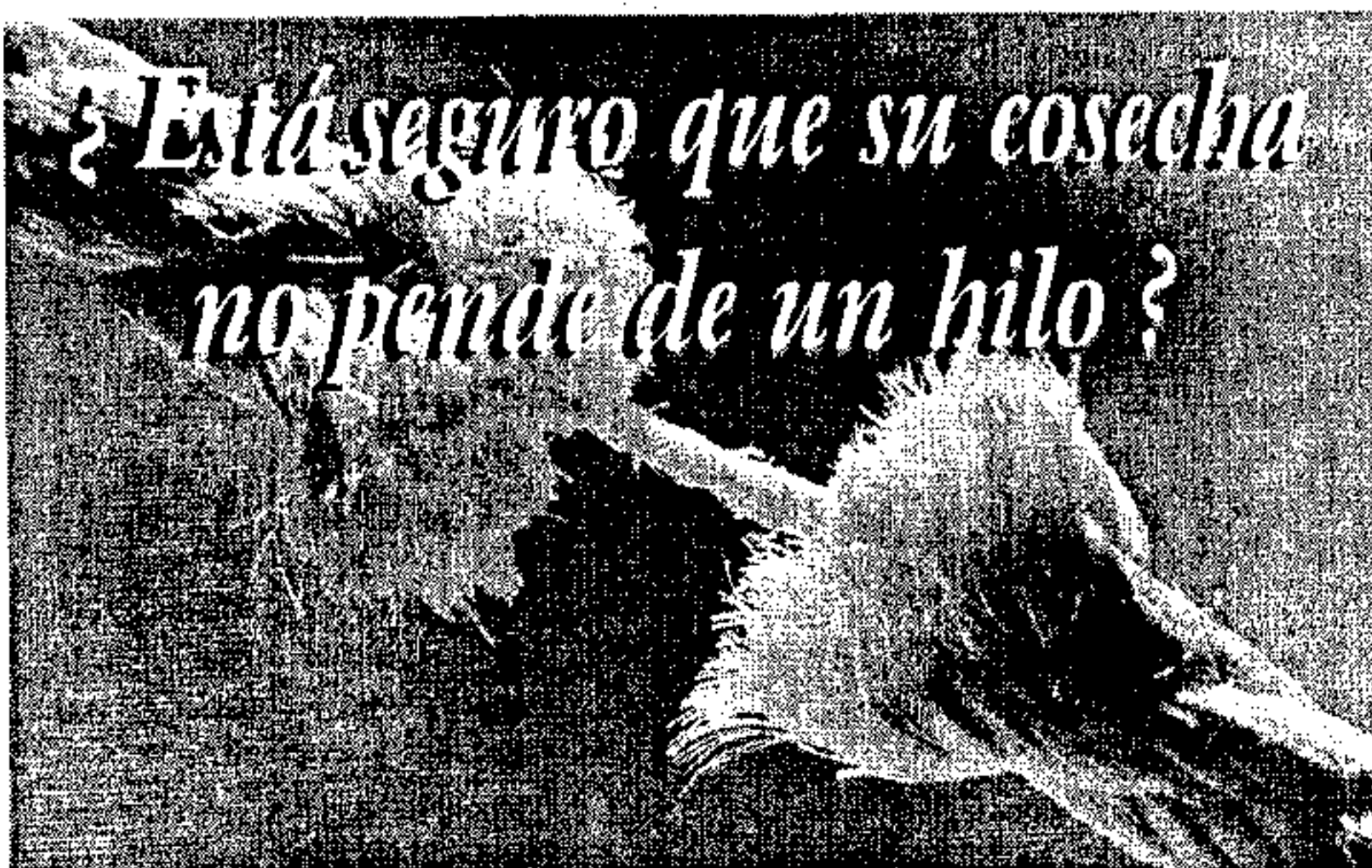
vadora por tradición del girasol en la región, con más del 50 por ciento de la producción y un 78 por ciento de la superficie autonómica. Es la segunda productora a nivel y la primera en superficie, con un total de 200.000 hectáreas. Según los datos facilitados por la organización agraria Asaja, con la Agenda 2000 se ingresarán en esta provincia 1.174 millones más de cereales, pero en cambio se perderán 1.853 millones en girasol y 1,8 millones en proteaginosas.

El estudio elaborado por este sindicato agrario sobre el impacto de la Agenda 2000 indica que el nuevo sistema de ayudas significaría una pérdida importante de hectáreas de girasol, una limitación de las posibilidades de rotación de cosechas y la pérdida de ingresos a los productores de 11.600 pesetas de media por hectárea. Por comarcas, las más perjudicadas en girasol de secano serían la Mancha Alta y la Alcarria, seguidas de la Mancha Baja, Manchuela, Serranía Media y Serranía Baja.

Asimismo, según el informe elaborado por Asaja, mientras que hasta ahora en Castilla-La Mancha las subvenciones percibidas en girasol de secano ascendían a 8.950 millones, con la propuesta de la Agenda 2000 descenderán a 6.268 millones, razón por la que lleva exigiendo en los últimos meses a la Administración central y a las autoridades comunitarias un reglamento específico para este cultivo y sobre todo para una provincia como Cuenca con limitados recursos económicos y con explotaciones medias en el límite de la supervivencia.

más importante de Castilla-La Mancha, con una producción que asciende a 7.000 millones de pesetas, que sumados a los 11.700 millones de pago compensatorio de la Unión Europea recibidos por los productores, tiene un valor total superior a los 18.000 millones. Representa el 7,2 por ciento de la renta agraria regional y en el caso de la provincia de Cuenca representa el 8 por ciento.

Cuenca es la provincia culti-



¿Está seguro que su cosecha no pende de un hilo?

AGRICULTOR - GANADERO

SEGUROS AGRARIOS  
de CAJA RURAL

*marcamos la diferencia.*

¡¡ SOLICITE SU LEGAL !!

CAJA RURAL



## AGRICULTURA

# La cabaña ganadera de la región, en buen estado sanitario

Toledo. P. Hernández

Los buenos resultados de la cabaña ganadera de Castilla-La Mancha fueron anunciados por el consejero de Agricultura y Medio Ambiente durante su comparecencia en la Comisión de Fomento de las Cortes Regionales, en la que intervino para informar sobre la peste porcina clásica y las actuaciones realizadas por el Gobierno regional en materia de saneamiento ganadero.

Las campañas de saneamiento de la Consejería se orientan hacia las enfermedades transmisibles al hombre y que son: brucelosis en vacuno, ovino y caprino; tuberculosis en vacuno y caprino, y leucosis en vacuno. También se han realizado actuaciones en patologías no transmisibles al hombre, según asegura Alejandro Alonso, como es el caso de la peste porcina clásica y africana, ya que, al igual que las anteriores «ponen en peligro la viabilidad de las explotaciones y repercuten en el sector industrial cárnico, además de provocar la prohibición del comercio pecuario con el resto de Europa».

Entre los datos sobre las campañas de saneamiento realizadas por la Consejería de Agricultura destaca el gasto realizado por el Gobierno regional en materia de indemnizaciones por sacrificio, resultado de las campañas de sa-

**E**L consejero de Agricultura, Alejandro Alonso, ha destacado el buen estado sanitario de la cabaña ganadera de Castilla-La Mancha, fruto de las campañas de saneamiento que la Administración desarrolla en las cinco provincias de la región con el fin de erradicar la enfermedad de los animales. En los últimos años, los porcentajes de positividad en los análisis para detectar enfermedades en las cabañas vacuna, ovina y caprina son muy bajos y, además, se mantiene una tendencia descendente de los mismos.



Las enfermedades que afectan al vacuno en la región están controladas, según el consejero

neamiento que, desde 1990, suma una cifra de 5.701 millones de pesetas. A esta cantidad hay que añadir otros 150 millones de pesetas por los gastos de los equipos sanitarios y otros 225 por inversiones necesarias para material de laboratorios.

El personal técnico que la Consejería dedicará al saneamiento

ganadero en 1998 será de 59 personas.

En cuanto a los resultados obtenidos durante 1997 en la ganadería castellano-manchega, el consejero indicó que en saneamiento bovino y en lo que se refiere a la brucelosis, se investigaron 2.594 establos y 105.848 animales que dieron un 2,7 por

ciento de resultados positivos en el caso de las empresas y de 0,3 por ciento en las reses.

En cuanto a la tuberculosis, las explotaciones revisadas ascendieron a 2.610 y los animales a 142.326, obteniendo datos positivos en el 1,3 por ciento de las reses, mientras que el control de la leucosis se extendió a 2.381 establos y 86.461 animales, con un 0,1 por ciento de positivos.

También la totalidad del censo de ganado ovino y caprino está bajo control. Los últimos datos de saneamiento de estos tipos de animales son de un 1,5 por ciento de positividad a la brucelosis en los 2.572 animales investigados y de un 1,1 por ciento a la tuberculosis.

Al margen de las actuaciones propias en materia de saneamiento, la Consejería de Agricultura trata de fomentar las medidas que en este campo desarrollan las Agrupaciones de Defensa Sanitaria (ADS), formadas por los grupos de ganaderos que llevan a cabo programas zootécnicos y sanitarios.

Con este motivo, la Administración regional colabora con estas Agrupaciones que reciben una subvención anual de hasta el 30 por ciento del costo de su programa sanitario y medios para su desarrollo, una subvención por cabeza saneada y una preferencia en el suministro gratuito de productos biológicos.

## Durante 1997 se contrataron más de 327.000 declaraciones de seguros

Toledo. D. T.

La contratación de más de 327.000 declaraciones de seguros agrarios durante 1997 ha generado unas primas comerciales de 33.786 millones de pesetas, manteniéndose prácticamente el mismo nivel de aseguramiento alcanzado en 1996, ejercicio récord en el que se experimentó un crecimiento del 30 por ciento con un volumen de primas cercano a los 34.000 millones de pesetas.

Esta ligera desaceleración del crecimiento tiene su origen en los problemas de siembra de cereales de la pasada campaña que afectaron a la contratación del Seguro Integral de Cereales y al descenso de subvenciones que afectaron a la contratación del Seguro de Frutales en sus opciones de helada.

Por grupos, los seguros de líneas viables generaron primas por valor de 18.420 millones de pesetas, lo que representa un 15 por ciento más que en 1996. El aumento del nivel de aseguramiento en uva de vino y cítricos son los factores que han contribuido a este incremento. Por su parte, el grupo de líneas experimentales alcanzó un volumen de primas de 15.366 millones.

La anormal meteorología de 1997 ha generado una siniestralidad en las producciones aseguradas de 31.646 millones de pesetas, la tercera en volumen después de 1992 y 1995, es decir, un 204,8 por ciento respecto a la campaña anterior. El grupo de líneas experimentales fue el que acumuló un mayor volumen de indemnizaciones.

## Asaja pide responsabilidad política para defender al sector agrario

Toledo. D. T.

La Asociación Agraria Jóvenes Agricultores (Asaja) de Castilla-La Mancha ha realizado una llamada de atención a los grupos políticos e instituciones públicas para que defiendan los intereses del sector agrario desde la responsabilidad, sensatez y coordinación política.

Esta organización considera que el futuro de los agricultores y ganaderos de la región depende, en gran medida, de las decisiones que se adoptan en la Unión Europea relativas a la Política Agraria Comunitaria. Por esta razón, advierte que no es momento de lanzar críticas de manera indiscriminada, ni de recurrir al discurso político que no beneficia a los hombres del campo.

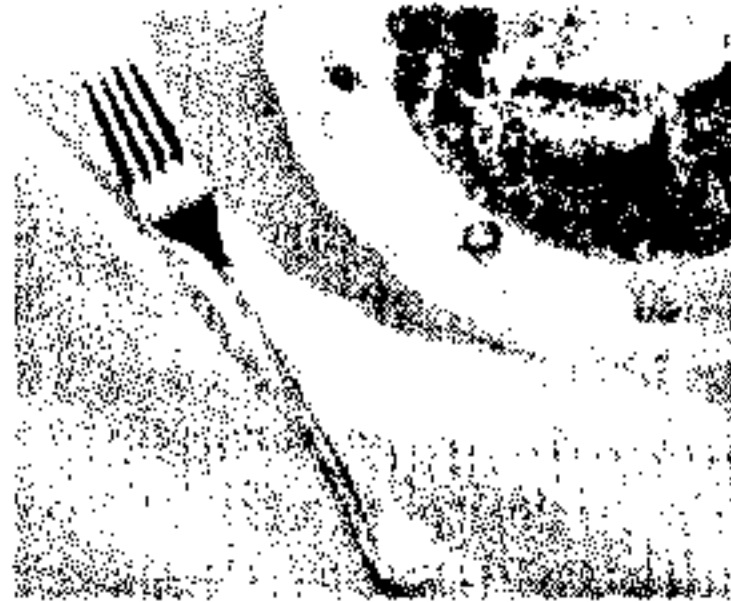
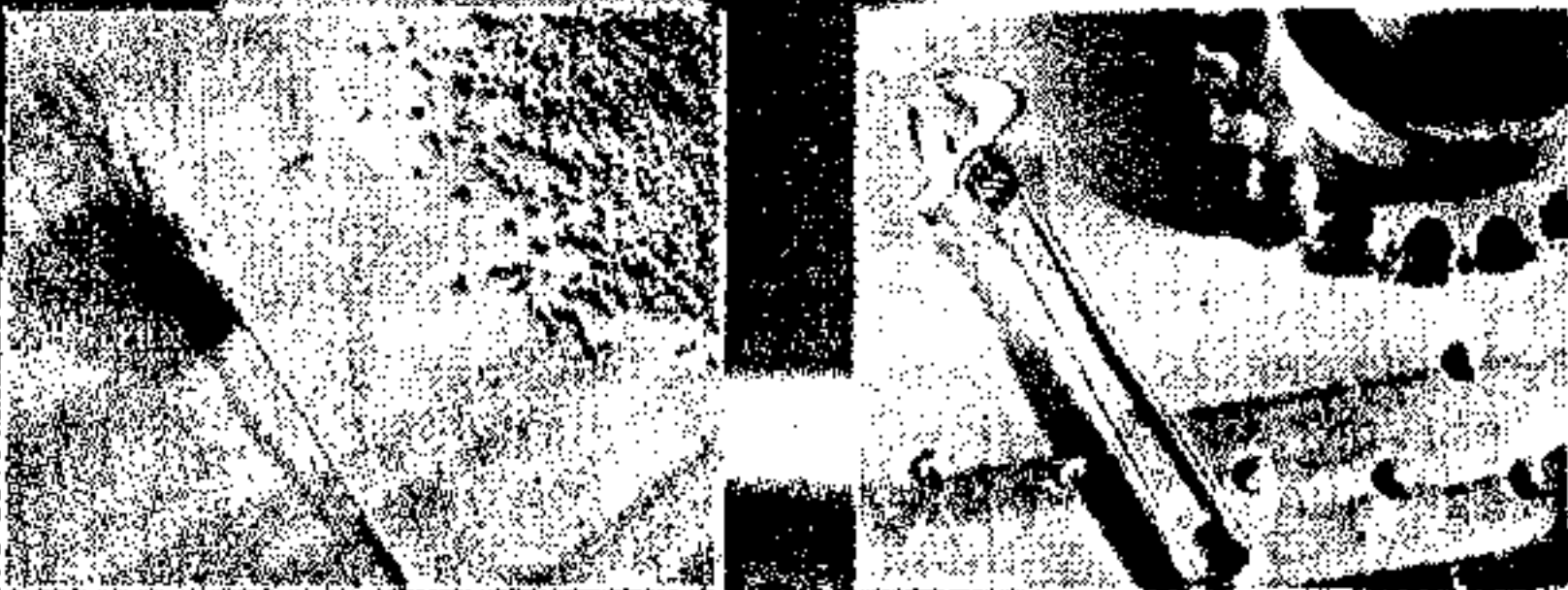
También Asaja recuerda que el comisario europeo de Agricultura, Franz Fischler, tiene previsto presentar su propuesta de reforma del sector del aceite de oliva, el próximo día 18 de marzo, junto con el paquete global de reformas agrarias de la Agenda 2000. En este sentido, la organización destaca que sólo la unidad y coordinación de objetivos en España permitirá que el comisario se retracte de sus planteamientos iniciales y decida arbitrar los mecanismos necesarios para encarar los retos del siglo XXI.

La organización regional ha pedido solidaridad para los sectores del aceite de oliva, el girasol y el vino, cuyas reformas están pendientes de aprobación y que podrían perjudicar gravemente al campo castellano-manchego.





**Si es usted  
Le vamos  
empresario,  
a prestar  
agricultor,  
algo más  
ganadero...  
que atención.**



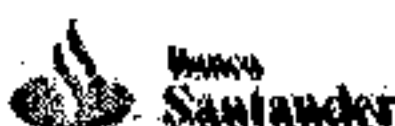
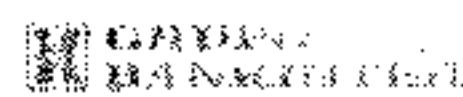
No sólo le vamos a prestar atención, sino también la ayuda financiera que usted necesita para sacar adelante sus proyectos.

Gracias a la unión, la energía y el compromiso en firme de la Junta de Comunidades y más de 22 entidades financieras, haremos efectiva esta ayuda y conseguiremos el nivel de desarrollo que todos deseamos para nuestra región.

Conocemos sus intereses y valoramos sus iniciativas. Queremos facilitarle el impulso que su negocio necesita para mejorar, crecer y cumplir objetivos de expansión.

Hasta 1999 vamos a destinar ciento treinta y nueve mil millones de pesetas a promocionar y desarrollar diversos sectores de nuestra economía, desde la industria al turismo.

Confiamos en nuestra gente y en su trabajo. Es todo lo que nuestra región necesita para evolucionar y acercarse cada día al futuro.





## MOTOR

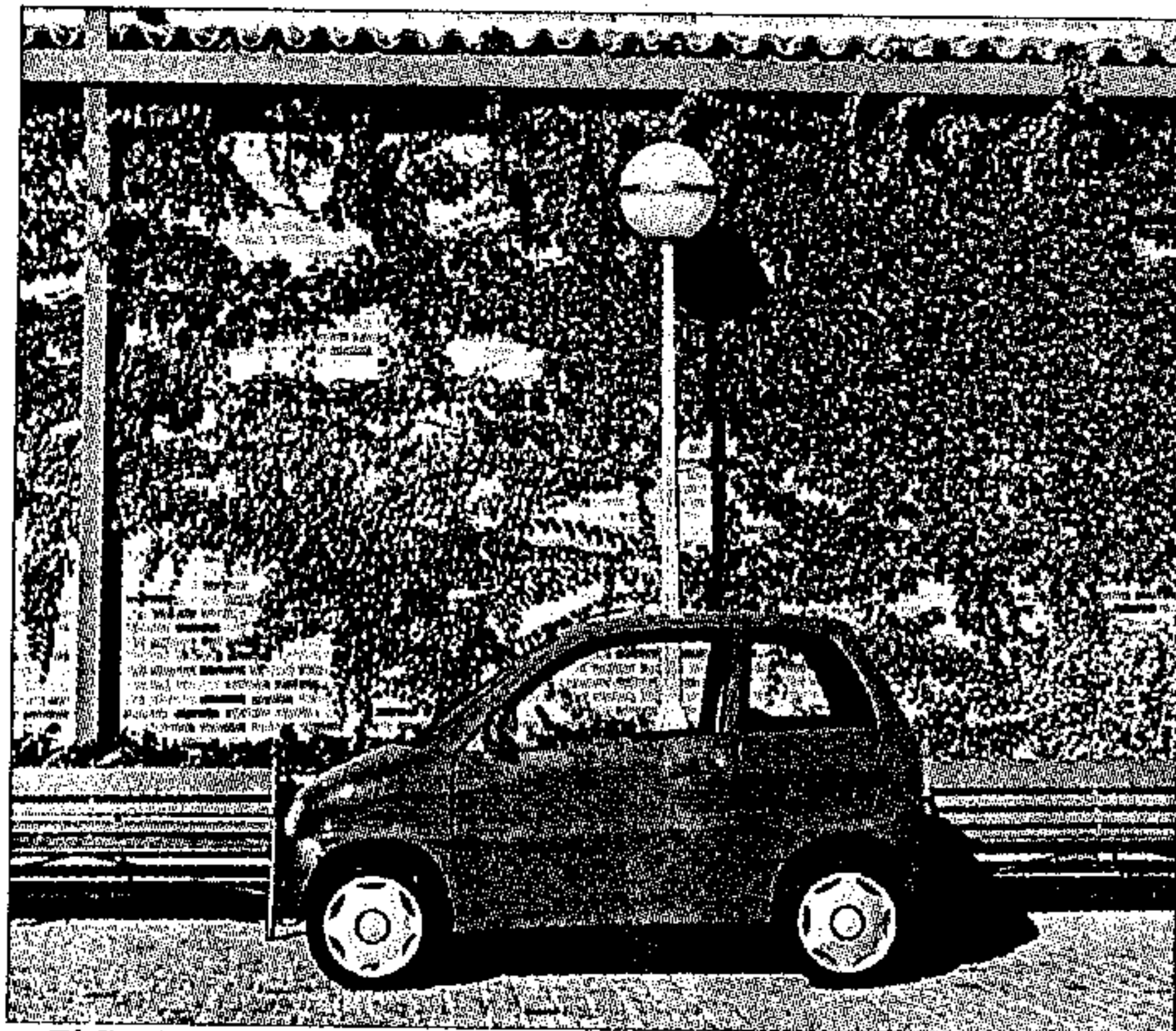
## Breves

□ **Matriculación de vehículos en Ciudad Real.** La matriculación de vehículos durante el pasado mes de enero en la provincia de Ciudad Real creció un 20,24 por ciento respecto al mismo mes del año anterior y un 40 por ciento en relación con el 96. Según el presidente de la Asociación Provincial de Empresarios de Automoción (APEA), José Luis García Vázquez, la matriculación «con ser buena, no alcanzó las cifras del último mes de 1997, en que se llegó a los 994 vehículos frente a los 889 de enero» García dijo que «estas cifras son positivas y mantienen la normalidad registrada en los últimos meses, lo que confirma la salida de la crisis del sector de venta de automóviles». Señaló que ha podido influir en la venta de vehículos del pasado enero los importantes premios de la lotería y del cupón de la ONCE que han permitido a muchas personas cumplir con la ilusión de comprarse un coche.

□ **Mejoras en Rover.** La firma británica Rover, siguiendo con su política de mejora de sus modelos, ha anunciado la mejora de equipamiento en sus gamas más vendidas, las Series 200 y 400. Algunas de las mejoras son comunes a ambas y afectan, sobre todo, a la seguridad, tanto del propio vehículo como de sus ocupantes. Por ejemplo, se incorpora la inmovilización pasiva del motor, lo que hace innecesario accionar el mando a distancia para permitir el arranque del motor. Además, hay un nuevo sistema antirrobo en la columna de dirección. Si se rompe el bloqueo de la misma, la columna queda sin coordinación con las ruedas delanteras, es decir, que el volante gira mientras que las ruedas no se mueven. En la Serie 200 se han renovado los asientos para mejorar el confort así como la sujeción de los pasajeros.

## Santana Motor lanzará al mercado el «Stella», un vehículo que no necesita permiso de conducir

**S**ANTANA Motor comercializará en España el «Stella», un vehículo para el que no se necesitará permiso de conducir, sino únicamente una licencia, de acuerdo con la normativa que prepara la Administración española y que supondrá la armonización de la situación legislativa de vehículos y circulación a la situación de alguno de los países vecinos del entorno europeo. Este vehículo se encuadra dentro de la categoría de cuadríciclos ligeros



El Santana «Stella» podrá ser conducido desde los 14 años de edad

Toledo. D. T.

El Santana «Stella» es fabricado desde 1985 por la empresa francesa «Chatenet», que tiene su factoría en las cercanías de Limoge. En virtud de los acuerdos alcanzados con la compañía francesa, Santana se dedicará en principio a su comercialización en España, aunque se prevé que en un futuro este modelo se fabrique también en la factoría de Linares.

En la actualidad, este modelo se comercializa y conduce en países como Francia, el mercado más antiguo y desarrollado; y desde hace menos tiempo en Bélgica, Holanda, Portugal e Italia. El mercado global de este modelo es de unos 25.000 vehículos al año, de los cuales unos 8.000 corresponden a Francia, alrededor de 7.000 a Italia y unos 2.500 a Portugal. En el caso concreto de España, se estima un mercado potencial de unos 2.000 compradores.

Respecto al perfil del comprador, en los mercados experimentado éste suele ser, por lo general, una persona de más de 50 años de edad, que vive en poblaciones o ciudades pequeñas donde no existe una buena red de transporte público y que no posee permiso de conducir. Recientemente se ha incorporado a este perfil el de clientes jóvenes que no tienen todavía edad para obtener el permiso de conducir.

### Un buen equipamiento

El Santana «Stella» es un vehículo con un diseño muy cuidado y que incorpora todo tipo de equipamientos; comparables con automóviles de mayor motorización: cierre centralizado con mando a distancia, autorradio, espejos con mando eléctrico, elevallas eléctrico, limpiaparabrisas traseros, cristales tintados,

luces de emergencia, asientos regulables e inclinables, pintura metalizada, etc.

Las dimensiones del vehículo son 2,5 metros de largo, 1,4 metros de alto y 1,4 metros de ancho. Tiene capacidad para dos personas más una carga de 50 kilos.

Este coche podrá ser conducido desde los 14 años y es una buena alternativa al ciclomotor, eso sí, con dos ruedas más. Dispone de un motor diesel Lombardini bicilíndrico de 505 centímetros cúbicos e inyección indirecta, que sólo consume 3,5 litros a los cien kilómetros. Su autonomía alcanza los 400 kilómetros gracias a su depósito de combustible con una capacidad de 15 litros.

Otra de las ventajas es su fácil aparcamiento, gracias a su cambio automático y porque sólo mide 2,5 metros.

# SEGURO DE AUTOMOVILES

*Mas Ventajas, Mejor Servicio*



**CÁMARA OFICIAL DE COMERCIO E INDUSTRIA DE TOLEDO**  
**CENTRO DE FORMACIÓN**  
**ORGANIZA - CURSOS GRATUITOS**

**ÁREA DE CALIDAD Y MEDIO AMBIENTE**

**MASTER EN MEDIO AMBIENTE (500 HORAS) D**

Toledo, del 2 de marzo al 28 de octubre. De lunes a jueves, con horario de 17 a 22 horas.

**AUDITOR DE LA CALIDAD (100 HORAS) D**

Toledo, del 25 de mayo al 26 de junio. De lunes a viernes, con horario de 17 a 21 horas.

**ÁREA JURÍDICO-EMPRESARIAL**

**SOCIEDADES MERCANTILES (40 HORAS) A**

Toledo, del 18 de mayo al 3 de junio. De lunes a viernes, con horario de 19 a 22 horas.

**ÁREA ECONÓMICO-EMPRESARIAL**

**TÉCNICO EN GESTIÓN LABORAL Y CONTABLE (150 HORAS) D**

Villacañas, del 16 de marzo al 14 de mayo. De lunes a viernes, con horario de 17 a 21 horas.

**ÁREA DE RECURSOS HUMANOS**

**CURSO SUPERIOR EN GESTIÓN DE RECURSOS HUMANOS EN LA EMPRESA (200 HORAS) D**

Toledo, del 20 de mayo al 28 de julio. De lunes a viernes, con horario de 17 a 21 horas.

**ÁREA DE GESTIÓN EMPRESARIAL**

**MASTER DE DIRECCIÓN Y ADMINISTRACIÓN DE EMPRESAS (500 HORAS) D**

Toledo, del 2 de marzo al 28 de octubre. De lunes a jueves, con horario de 17 a 22 horas.

**SUPERIOR EN GESTIÓN EMPRESARIAL (300 HORAS) D**

Toledo, del 15 de abril al 29 de julio. De lunes a viernes, con horario de 9,30 horas a 13,30 horas.

**PROTOCOLO EMPRESARIAL (38 HORAS) A**

Toledo, del 20 de abril al 7 de mayo. De lunes a viernes, con horario de 19 a 22 horas.

**ÁREA DE COMERCIO EXTERIOR**

**SUPERIOR EN COMERCIO EXTERIOR (300 HORAS) D**

Toledo, del 9 de marzo al 30 de junio. De lunes a viernes, con horario de 17 a 21 horas.

**ÁREA DE MARKETING Y COMERCIAL**

**TÉCNICO COMERCIAL (200 HORAS) D**

Toledo, del 16 de marzo al 29 de mayo. De lunes a viernes, con horario de 17 a 21 horas.

**SUPERIOR EN MARKETING Y PUBLICIDAD (250 HORAS) D**

Toledo, del 16 de marzo al 17 de junio. De lunes a viernes, con horario de 17 a 21 horas.

**ÁREA DE DISEÑO Y DIBUJO POR ORDENADOR**

**TÉCNICO EN DISEÑO INDUSTRIAL (300 HORAS) D**

Toledo, del 2 de marzo al 19 de junio. De lunes a viernes, con horario de 17 a 21 horas.

**TÉCNICO EN AUTOEDICIÓN, MONTAJE FOTOGRÁFICO Y DUBUJO POR ORDENADOR (300 HORAS) D**

Toledo, del 2 de marzo al 19 de junio. De lunes a viernes, con horario de 9,30 a 13,30 horas.

**DESTINATARIOS: D:** Personas en situación de desempleo inscritas en las oficinas del INEM.

**A:** Trabajadores.

**COFINANCIADOS POR LA CONSEJERÍA DE INDUSTRIA Y TRABAJO DE LA JUNTA DE COMUNIDADES DE CASTILLA-LA MANCHA Y POR EL FONDO SOCIAL EUROPEO.**

**Información e Inscripción:**

**CENTRO DE FORMACIÓN:** Avda. Reyes Católicos, s/n - Tlf.: 21 18 20

**CÁMARA DE COMERCIO:** Pza. San Vicente, 3 - Tlf.: 28 01 11

