

OTO 2008



Hoja Sindical



Publicación trimestral. Comisiones Obreras de Castilla-La Mancha. Otoño 2008



Sindicalismo a la ofensiva Comisiones Obreras ante la crisis

El largo periodo de crecimiento económico ha finalizado de forma rápida y abrupta. Las economías occidentales han entrado en barrena y las consecuencias empiezan a tener efectos nefastos para el empleo (en la provincia de Toledo el desempleo ha pasado de 26.487 personas en junio de 2007 a 38.973 en el pasado mes de septiembre).

En estas circunstancias, CCOO actuará a la ofensiva; exigiendo medidas de protección para los desempleados, rechazando las propuestas de la Patronal de rebajar salarios y rebajar costes del despido, exigiendo construcción de viviendas de protección oficial y rehabilitación para minimizar los efectos del parón en la construcción, y exigiendo un nuevo modelo económico y un sistema productivo basado en la investigación, el desarrollo y la innovación que garantice empleos más estables en el futuro.

CCOO aprovechará su proceso congresual para intensificar el llamamiento a los trabajadores a incorporarse, a unirse a CCOO para hacer valer nuestros planteamientos frente a la crisis. Frente a la crisis, unidad de los trabajadores y trabajadoras.

**IX Congreso
CCOO de Toledo**

6 de noviembre de 2008

Escuela Superior de Gastronomía y Hostelería de Toledo

Delegados y delegadas: 158

Comisión Ejecutiva Provincial: 15. FSAP: 13. Enseñanza: 9. Sanidad: 8. FECOHT: 17. Agroalimentaria: 9. FITEQA: 12. Minerometalúrgica: 20. FECOMA: 20. Pensionistas: 3. Actividades Diversas: 9. FCT: 12. COMFIA: 11.



Especial Congresos
Sindicalismo a la ofensiva

Análisis y balance de todas las organizaciones que integran las CCOO de Castilla-La Mancha





PLAN DE EMPLEO 2008-2013



Jornada Mundial por el TRABAJO DECENTE



ENTREVISTA
Umberto Romagnoli

"El sindicato se encuentra frente a una gran oportunidad: la de exprimir la economía de mercado y repensarla"

IX CONGRESO

“El objetivo de CCOO es organizar la enorme fuerza de los trabajadores y trabajadoras para conseguir una sociedad más justa, más igualitaria y más solidaria”

En estos días de congresos donde finalizan mandatos y se renuevan las direcciones del sindicato, donde se ponen al día las líneas de actuación de CCOO, hemos querido conocer de la mano de Jesús García Villaraco, secretario general de las CCOO de Toledo, el balance del sindicato en la provincia durante los cuatro últimos años -desde el anterior congreso-, y la posición del sindicato en unos momentos de crisis, que están teniendo graves consecuencias para el empleo.

Reflexiona Villaraco sobre la importancia de incrementar la presencia de CCOO en los centros de trabajo, en una provincia con enorme dispersión, en la que predomina la pequeña empresa y en la que la lucha contra la precariedad laboral ha sido uno de los ejes de actuación de CCOO de Toledo.

Las CCOO de Toledo son el sindicato más representativo de la provincia, con un crecimiento espectacular en los últimos años, tanto en afiliación como en representatividad, con un incremento que supera a cualquier otra provincia de España y es, también, la organización social más grande de la provincia con más de 21.500 afiliados/as. Jesús García Villaraco es su secretario general, desde que fuera elegido por el Consejo de la Unión Provincial, tras la muerte de Eugenio Gómez, hace ahora tres años.

Pregunta. En estos últimos meses la situación económica ha cambiado drásticamente, ¿cuáles piensas que han sido las causas?

R. Desde CCOO veníamos señalando los límites de un modelo de crecimiento basado en la construcción de viviendas residenciales y en los servicios de bajo valor añadido. Durante estos años hemos venido reclamando una economía más productiva capaz de generar empleo estable. El año 2008 refleja, efectivamente, una enorme inflexión en la economía y en el empleo. ¿Las causas? Unas externas y otras internas. A la crisis de los mercados financieros, iniciada en EE.UU., y los elevados precios del petróleo, se le ha sumado en nuestro país la caída espectacular de la actividad en la construcción, el descenso del consumo interno y una elevada inflación.

P. ¿Y las consecuencias?

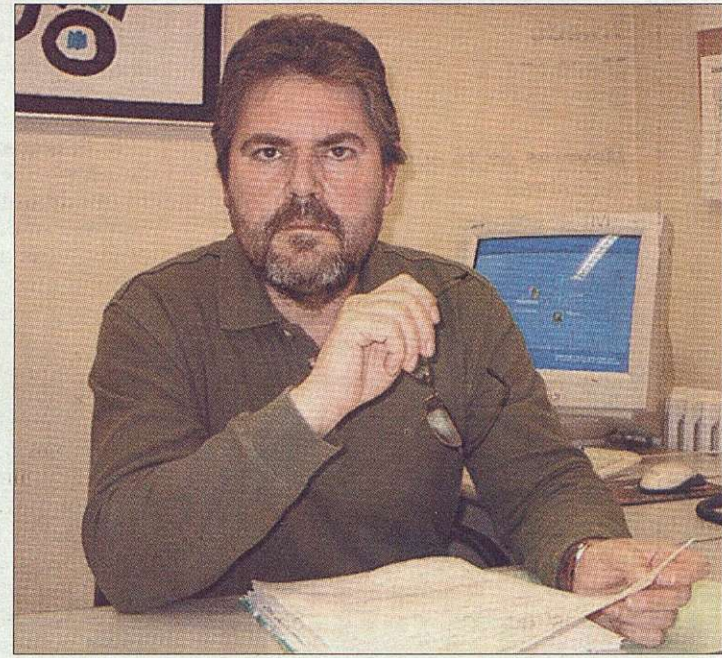
R. En apenas unos meses un frenazo radical del crecimiento económico y un aumento acelerado del desempleo. En concreto, en la provincia de Toledo, el número de personas inscritas en el INEM ha pasado de 27.000 a cerca de 38.000 en tan sólo doce meses... y lo peor está por llegar. Sin poder aventurar la profundidad y duración de la crisis, todo indica que en los próximos años esta grave situación va a condicionar de manera decisiva nuestra actividad sindical.

P. En esta situación, ¿qué hará CCOO?

R. En primer lugar, dejar claro ante las instituciones y el conjunto de la sociedad que los trabajadores y trabajadoras no son

los causantes de la crisis, por lo que rechazaremos con absoluta contundencia cualquier medida

contra los trabajadores/as. Hay que señalar claramente a los culpables, para que las medidas que



se vayan adoptando se apliquen correctamente. Hay que decir claramente que la situación la ha generado la ambición desmedida de unos pocos, que se han llenado los bolsillos cuatro catetos del ladrillo, que se ha producido por una falta de rigor y vigilancia en los mercados financieros,

por lo que rechazaremos de plano medidas como las que están planteando la patronal y la derecha de recortar los salarios y abaratar los costes del despido.

P. ¿Y las alternativas de futuro?

R. Hay medidas, como el control de los mercados financieros, que habrán de procurarse a nivel internacional... En nuestro país, en nuestra provincia, en primer lugar, vamos a elevar el nivel de exigencia hacia la administración para dar respuesta a los trabajadores y trabajadoras que están perdiendo sus puestos de trabajo: exigiremos una mayor protección, el reconocimiento ágil de las prestaciones, que en estos momentos están sufriendo demoras intolerables en Talavera y en Illescas, exigiremos políticas de formación e intermediación para recolocar en el menor tiempo posible a estas personas.

Desde hace más de un año venimos exigiendo que, ante el brutal frenazo de la construcción de viviendas de protección libre, ante la falta de iniciativa privada, se abran las compuertas de la inversión pública en infraestructuras, obra pública, vivienda de protección oficial, rehabilitación de viviendas. Se trata, a corto plazo, de minimizar los efectos que sobre el empleo está teniendo ese frenazo de la construcción.

P. ¿Y a largo plazo?

R. Nuestra exigencia debe centrarse en reclamar un cambio de modelo productivo. Inversión productiva frente a inversión especulativa. Debemos exigir las inversiones necesarias, públicas y privadas en sectores de mayor productividad. Si bien debemos favorecer políticas destinadas a recomponer sectores como la construcción y los servicios, que han sido los protagonistas del crecimiento económico y el empleo; se deben dinamizar los sectores de la automoción,

Toledo

Mercado de trabajo EPA 2º Trimestre 2008

Mayores de 16 años:	534,6
Hombres:	273
Mujeres:	261,7
Inmigrantes*:	66,5
Activos:	328,3
Hombres:	199,9
Mujeres:	128,4
Inmigrantes*:	56,9
Ocupados:	293
Hombres:	185,5
Mujeres:	107,5
Inmigrantes*:	46,8
Ocupados por sectores:	
Agricultura:	14
Industria:	57,1
Construcción:	55,1
Servicios:	166,8
Parados:	35,3
Hombres:	14,4
Mujeres:	20,9
Inmigrantes*:	10,2
Tasa de empleo:	54,8
Hombres:	67,9
Mujeres:	41,1
Tasa de paro:	10,8
Hombres:	7,2
Mujeres:	16,3

P. ¿Cómo valoras que CCOO de Toledo cuente con más de 1.700 delegados y delegadas sindicales?

R. El hecho de que los trabajadores y trabajadoras hayan depositado mayoritariamente su confianza en las candidaturas de CCOO tiene una importancia vital para el sindicato, una doble importancia. Por un lado, ese voto mayoritario viene a reafirmarnos en el trabajo del sindicato y en el proyecto que defendemos y, por otro, nos permite seguir construyendo una organización fuerte, enraizada en los centros de trabajo.

Los delegados y delegadas de CCOO son, además de representantes legales de los trabajadores, una conexión vital para el sindicato en el centro de trabajo. Su labor debemos ponerla, junto a las secciones sindicales, en el centro de las prioridades de la organización. El sindicato es el conjunto de los trabajadores y trabajadoras afiliados/as en cada uno de los centros de trabajo, esos afiliados y afili-



Ya somos más de 1.700 delegados y delegadas

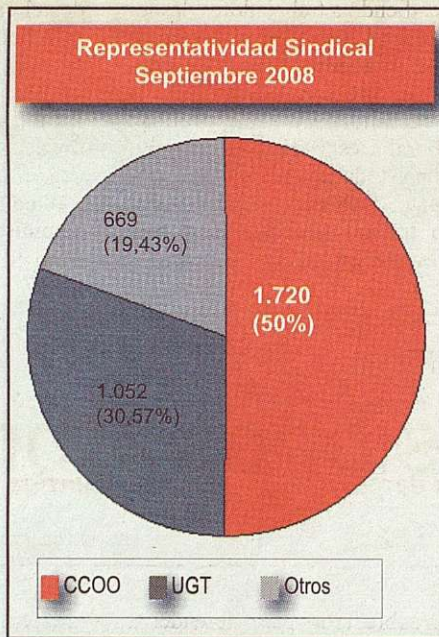
liados son el sindicato y los delegados y delegadas, junto a los responsables sindicales realizan la doble función de transmitir las aspiraciones de los trabajadores hacia la dirección del sindicato y la

propuesta general del sindicato a los trabajadores y trabajadoras.

En la próxima etapa y en los momentos difíciles que se nos avecinan debemos reforzar y trabajar con más inten-

sidad esa doble función de los delegados y delegadas de CCOO, su compromiso con los trabajadores y trabajadoras y con el sindicato es fundamental en el sindicalismo de clase que defendemos.

Afiliación y representatividad



P. ¿Cómo valoras la evolución de la afiliación en este mandato?

R. Las Comisiones Obreras de Toledo siempre hemos tenido el objetivo de ser la referencia de todos los trabajadores y trabajadoras de la provincia. En los últimos cuatro años ese objetivo se ha logrado a medias. Si bien es cierto que nuestro crecimiento afiliativo y, por tanto, la vinculación de los trabajadores y trabajadoras al sindicato ha sido muy importante, aún hay sectores, subsectores, comarcas, etc. donde CCOO aún no está presente. Se puede decir que se ha avanzado mucho, pero queda mucho más por hacer.

P. ¿Y los resultados obtenidos en las elecciones sindicales?

R. Hace unos meses finalizaba el periodo álgido de elecciones en las empresas y los resultados de las candidaturas de Comisiones Obreras es francamente positivo. Las CCOO de Toledo vuelven a ganar por mayoría absoluta, incrementando el número de delegados y delegadas sindicales hasta superar los 1.700, y se consolida como primer sindicato en la provincia. Estos resultados son para nosotros una satisfacción, pues con su voto mayoritario a Comisiones Obreras los trabajadores y trabajadoras nos reafirman en el trabajo que venimos desarrollando y en el proyecto sindical que defendemos, además nos permiten seguir construyendo una organización más fuerte, enraizada desde los centros de trabajo.

aeroespacial, químico... y sectores emergentes como las energías renovables que deben jugar un importante papel en la creación de riqueza. Para ello, es fundamental apostar seriamente por la formación y la investigación... sólo bajo esas premisas estaremos en condiciones de mejorar la competitividad general de nuestra economía y el empleo estable.

P. En esta situación, ¿qué pasará con la negociación de los salarios?

R. Ya lo comentaba al principio de la entrevista, los trabajadores no son los causantes de la crisis, durante los últimos años de crecimiento económico hemos mantenido una política de cierta moderación salarial con ganancia moderada del poder adquisitivo de los salarios. No vamos a permitir que la crisis la paguen los trabajadores/as. Abordaremos la negociación de los convenios colectivos con responsabilidad, pero con firmeza, exigiendo cláusulas de revisión salarial que garanticen que los salarios no pierdan poder adquisitivo frente a las subidas de la inflación.

P. Y en el día a día del trabajo sindical, ¿cómo afectará la crisis?

R. Lo cierto es que toda la actividad sindical se verá condicionada; desde la negociación de los convenios colectivos, como comentábamos, hasta el trabajo de nuestra asesoría jurídica, que

en estos días está desbordada atendiendo a trabajadores despedidos... la compleja situación de los inmigrantes, la tarea de reducir la precariedad laboral, la eventualidad, la siniestralidad laboral... esta crisis va a condicionar toda la actividad del sindicato. Debemos mejorar nuestro trabajo sindical, estar más presentes en los centros de trabajo,

“No vamos a permitir que la crisis la paguen los trabajadores y trabajadoras. Rechazaremos de plano medidas como las que están planteando la patronal y la derecha de recortar los salarios y abaratar los costes del despido”

jo, sobre todo para defender a quienes más lo necesitan; los parados y los trabajadores y trabajadoras de las pequeñas empresas, que son la mayoría en nuestra provincia.

P. ¿Apuntabas la compleja situación de los inmigrantes?

R. Sí. Desde CCOO, entre otras muchas cuestiones, estamos realizando un trabajo especialmente intenso, intentando dar respuestas a esa nueva realidad de nuestro mercado de trabajo. Hay que tener presente que en la provincia de Toledo, en poco más de 8 años, hemos pasado de unos 2.000 extranjeros dados de alta en la Seguridad

Social a más de 30.000 registrados el pasado mes.

Debemos tener en cuenta que la capacidad de acogida no es ilimitada, debemos ajustar los flujos a las necesidades del mercado de trabajo y, mientras tanto, desde CCOO debemos seguir trabajando ante las diversas administraciones -Inspección de Trabajo y Delegación del

ción son los ejes para afrontar esta nueva realidad.

P. En cuanto a la eventualidad, ¿cómo ha evolucionado en los últimos años?

R. La contratación temporal es una práctica arraigada en el subconsciente colectivo de la patronal, especialmente en nuestra provincia pues es una situación que se da con mayor intensidad en la pequeña y mediana empresa.

Desde CCOO la lucha contra este tipo de precariedad laboral ha sido una constante, y en los últimos años se ha realizado un trabajo muy intenso, con actuaciones muy concretas. En el año 2006, a través de acuerdos en el entorno del Diálogo Social con el Gobierno y los empresarios,

se definieron una serie de límites a la contratación eventual y medidas para incentivar la conversión de contratos temporales en indefinidos. Con ese soporte legislativo, en la provincia de Toledo, CCOO puso en marcha una enorme actividad, se visitaron más de mil empresas, se activaron actuaciones para implicar a nuestros más de 1.600 delegados y delegadas y, en tan sólo seis meses, se consiguieron transformar más de 10.000 contratos eventuales en fijos.

La eventualidad se ha reducido en la provincia en cinco puntos, pasando del 37 al 32%. No obstante, y a pesar de esa disminución, reducir la eventualidad sigue siendo la asignatura pen-

diente del sindicato. Debemos seguir trabajando en la regulación de las contrataciones en la construcción, denunciando situaciones de encadenamientos fraudulentos de contratos ante la Inspección de Trabajo, trabajando en las Administraciones Públicas y sus contrataciones, que presentan también índices escandalosos de eventualidad, y desarrollando el Acuerdo Regional que se firmó el pasado 18 de septiembre en Toledo, con la Junta y los empresarios y que contempla medidas en relación a la calidad del empleo.

P. Una de las manifestaciones más sangrantes de la precariedad laboral son los accidentes de trabajo, ¿cómo está la situación en la provincia?

R. Mal, muy mal. La siniestralidad laboral en la provincia de Toledo es absolutamente intolerable. En los últimos cuatro años han fallecido en accidentes laborales más de 100 trabajadores.

Desde Comisiones Obreras de Toledo hemos afrontado esta dramática situación desde la convicción absoluta de que los accidentes de trabajo no son fruto de la casualidad, sino que son la consecuencia dramática de la precariedad laboral y de la imprevisión, tienen causas definidas, conocidas, que se repiten sistemáticamente y, por tanto, tiene también soluciones concretas y conocidas: la calidad del empleo y la prevención de riesgos.

Pregunta. En estos últimos meses la situación económica ha cambiado drásticamente, ¿cuáles piensas que han sido las causas?

R. Desde CCOO veníamos señalando los límites de un modelo de crecimiento basado en la construcción de viviendas residenciales y en los servicios de bajo valor añadido. Durante estos años hemos venido reclamando una economía más productiva capaz de generar empleo estable. El año 2008 refleja, efectivamente, una enorme inflexión en la economía y en el empleo. ¿Las causas? Unas externas y otras internas. A la crisis de los mercados financieros, iniciada en EE.UU., y los elevados precios del petróleo, se le ha sumado en nuestro país la caída espectacular de la actividad en la construcción, el descenso del consumo interno y una elevada inflación.

P. ¿Y las consecuencias?

R. En apenas unos meses un frenazo radical del crecimiento económico y un aumento acelerado del desempleo. En concreto, en la provincia de Toledo, el número de personas inscritas en el INEM ha pasado de 27.000 a cerca de 38.000 en tan sólo doce meses... y lo peor está por llegar. Sin poder aventurar la profundidad y duración de la crisis, todo indica que en los próximos años esta grave situación va a condicionar de manera decisiva nuestra actividad sindical.

P. En esta situación, ¿qué hará

CCOO?

R. En primer lugar, dejar claro ante las instituciones y el conjunto de la sociedad que los trabajadores y trabajadoras no son los causantes de la crisis, por lo que rechazaremos con absoluta contundencia cualquier medida contra los trabajadores/as. Hay que señalar claramente a los culpables, para que las medidas que se vayan adoptando se apliquen correctamente. Hay que decir claramente que la situación la ha generado la ambición desmedida de unos pocos, que se han llenado los bolsillos cuatro catetos del ladrillo, que se ha producido por una falta de rigor y vigilancia en los mercados financieros, por lo que rechazaremos de plano medidas como las que están planteando la patronal y la derecha de recortar los salarios y abaratar los costes del despido.

P. ¿Y las alternativas de futuro?

R. Hay medidas, como el control de los mercados financieros, que habrán de procurarse a nivel internacional... En nuestro país, en nuestra provincia, en primer lugar, vamos a elevar el nivel de exigencia hacia la administración para dar respuesta a los trabajadores y trabajadoras que están perdiendo sus puestos de trabajo: exigiremos una mayor protección, el reconocimiento ágil de las prestaciones, que en estos momentos están sufriendo demoras intolerables en Talavera y en Illescas, exigiremos políticas de formación e intermediación para recolocar en el menor tiempo posible a estas personas.

Las CCOO de Toledo deben ser referencia dentro del sindicato a nivel regional y nacional, pero sobre todo, deben ser referencia de todos los trabajadores y trabajadoras de la provincia, de todas las ramas, de todos los sectores, deben ser capaces de poner en valor la inmensa fuerza de los trabajadores unidos y organizados en el sindicato, una fuerza que es la mejor garantía para seguir avanzando en derechos laborales y sociales

Desde hace más de un año venimos exigiendo que, ante el brutal frenazo de la construcción de viviendas de protección libre, ante la falta de iniciativa privada, se abran las compuertas de la inversión pública en infraestructuras, obra pública, vivienda de protección oficial, rehabilitación de viviendas. Se trata, a corto plazo, de minimizar los efectos que sobre el empleo está teniendo ese frenazo de la construcción.

P. ¿Y a largo plazo?

R. Nuestra exigencia debe centrarse en reclamar un cambio de modelo productivo. Inversión productiva frente a inversión especulativa. Debemos exigir las inversio-

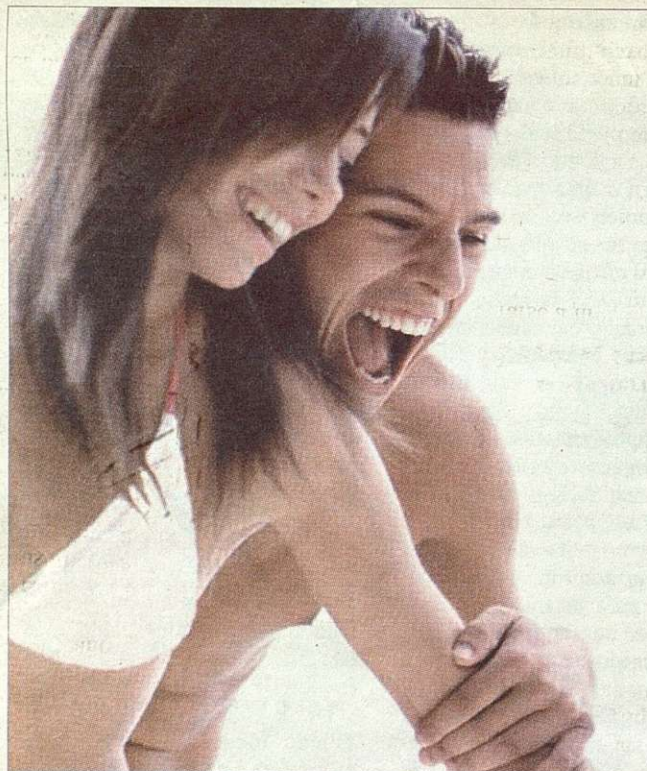
nes necesarias, públicas y privadas en sectores de mayor productividad. Si bien debemos favorecer políticas destinadas a recomponer sectores como la construcción y los servicios, que han sido los protagonistas del crecimiento económico y el empleo; se deben dinamizar los sectores de la automoción, aeroespacial, químico... y sectores emergentes como las energías renovables que deben jugar un importante papel en la creación de riqueza. Para ello, es fundamental apostar seriamente por la formación y la investigación... sólo bajo esas premisas estaremos en condiciones de mejorar la competitividad general de nuestra economía y el empleo estable.

P. En esta situación, ¿qué pasará con la negociación de los salarios?

R. Ya lo comentaba al principio de la entrevista, los trabajadores no son los causantes de la crisis, durante los últimos años de crecimiento económico hemos mantenido una política de cierta moderación salarial con ganancia moderada del poder adquisitivo de los salarios. No vamos a permitir que la crisis la paguen los trabajadores/as. Abordaremos la negociación de los convenios colectivos con responsabilidad, pero con firmeza, exigiendo cláusulas de revisión salarial que garanticen que los salarios no pierdan poder adquisitivo frente a las subidas de la inflación.

P. Y en el día a día del trabajo sindical, ¿cómo afectará la crisis?

R. Lo cierto es que toda la actividad sin-



UN CUERPO CUIDADO
ES UN CUERPO BONITO

902 12 33 66
www.clinicalondres.es

REJUVENECIMIENTO FACIAL • NUTRICIÓN Y CONTROL DE PESO
• FOTODEPILACIÓN MÉDICA LÁSER • TRATAMIENTOS
VASCULARES • CIRUGÍA ESTÉTICA • BALÓN INTRAGÁSTRICO

BARCELONA / BILBAO / CASTELLÓN / CIUDAD REAL / MADRID / MURCIA / PAMPLONA / SABADELL / TARRAGONA

Sólo por ser afiliado de **CCOO CASTILLA LA MANCHA**, tú y tus familiares directos podeis disfrutar de descuentos especiales en todos los tratamientos para hombre y para mujer de CLÍNICA LONDRES. Infórmate sobre nuestros tratamientos personalizados y condiciones de financiación. Además, desde noviembre a enero '09 benefícate de esta oferta exclusiva. Imprescindible presentar carnet de afiliado o similar en la primera visita.

	TRATAMIENTO COMPLETO DE FOTODEPILACIÓN	TARIFA PRIVADA	TARIFA CCOO CASTILLA LA MANCHA	PROMOCIÓN CCOO CASTILLA LA MANCHA de noviembre a enero '09
MUJER	INGLES + AXILAS	775 €	655 €	615 €
	MEDIAS PIERNAS	1.135 €	960 €	905 €
	FEMENINO GLOBAL	3.600 €	3.060 €	2.880 €
HOMBRE	ANTEBRAZOS	500 €	425 €	395 €
	CUELLO + NUCA	800 €	680 €	625 €
	TÓRAX O ESPALDA	1.900 €	1.615 €	1.495 €

Promoción especial en tiempo limitado (no acumulable)
Tarifas válidas hasta el 31/12/08



comisiones obreras
de Castilla-La Mancha

15% de descuento en el resto de tratamientos

COMPLETO: Sesiones limitadas durante 3 años.

Paseo de la Castellana, 42. Madrid. Tel.: 914 261 424
C/ Prado, 6 dcha. Ciudad Real. Tel. 926 274 606

CLÍNICA LONDRES
MEDICINA Y CIRUGÍA PLÁSTICA

Toda la información sindical en
www.castillalamanca.ccoo.es

