



TOLEDO

REVISTA D ARTE

Año XV

Núm. 267

Órgano del Patronato Nacional de Turismo.

CERÁMICA ARTÍSTICA
J. RUIZ DE LVNA
TALAVERA DE LA REINA
(ESPAÑA)

DECORACIÓN DE AZULEJOS EN ESTILO ESPAÑOL ANTIGVO.
ELEMENTOS EN RELIEVE PARA DECORACIÓN DE EDIFICIOS
FUENTES Y BANCOS PARA JARDINES. ANFORAS Y CINEAS

CASA EN MADRID: FLORIDABLANCA 3
PEDID CATÁLOGOS Y PRESUPUESTOS

F. Arroyo

Almacén de coloniales
GONZÁLEZ Y MORALES
 TALAVERA DE LA REINA

:- :- Aguas :- :-

El mejor purgante conocido

:-: Depurativa :-:

:-: minerales :-:

CARABAÑA

:-: Antibiliosa :-:

:- naturales de :-

:-: Antiherpética :-:

Propietarios: Hijos de R. J. Chavarri. :-: Dirección y Oficinas: Lealfad, 12.—MADRID

ALEGRE-AUTÓS

TOLEDO

Servicio de automóviles y coches de todas clases para viajes y paseos

DESPACHOS CENTRALES:

Ferrocarril de M. Z. A., Zocodover, 8.

Ferrocarril de M. C. P., Carretas, 1.

Teléfono, 54.

Teléfono 229.

Línea de automóviles a Sonseca-Ajofrín-Burguillos. Administración, Zocodover, 8

Cocheras y talleres de carruajes: San Salvador, 4.—Teléfono 143.

Garages: Paseo de Recaredo.

Transportes y mudanzas para dentro y fuera de la población.

Oficinas y Dirección: Zocodover, 8.

Dirección telegráfica y telefónica: ALEGRE-TOLEDO

Cuentas corrientes con los Bancos de España, Central y Español de Crédito

Uralita, S. A.

Para techar, la más económica y ligera. 10 kilos por metro cuadrado. La tercera parte menos de madera en las armaduras.

Tuberías y depósitos, de todos los diámetros y cabidas.

«Canalones», patentados para desagües de tejados y azoteas. CHAPAS «B» contra la humedad, para zócalos y cielos rasos.

«Dekor y lena», para decoraciones artísticas, estilo español antiguo. Reproducción de los principales modelos de los mejores museos de Europa.—Pedid catálogos y presupuestos gratis.



SOLAREJO, núms. 10, 12 y 14. Teléfono 588.—Toledo



“La Española”

— VIAJEROS —

Cereria, 1, 3 y 5 : : : : : :

: : : : Talavera de la Reina.

Coñac
CAMPO REY

Fábrica de Rasilla y Ladrillo hueco, Baldosín y Tejas

GUTIÉRREZ

PASEO DE LA ROSA.—TOLEDO

FABRICA: Teléfono 571.—OFICINA: Alfileritos, 6.—Teléfono 730

Todo este material se elabora por procedimientos modernos, haciéndose su coción en Horno Hoffman, de fuego continuo.

GRÁFICO HISPANO S. A.

Grandes talleres de fotograbado

GALILEO, 34.—TELÉFONO 859-3

MADRID

“Santa Ana”

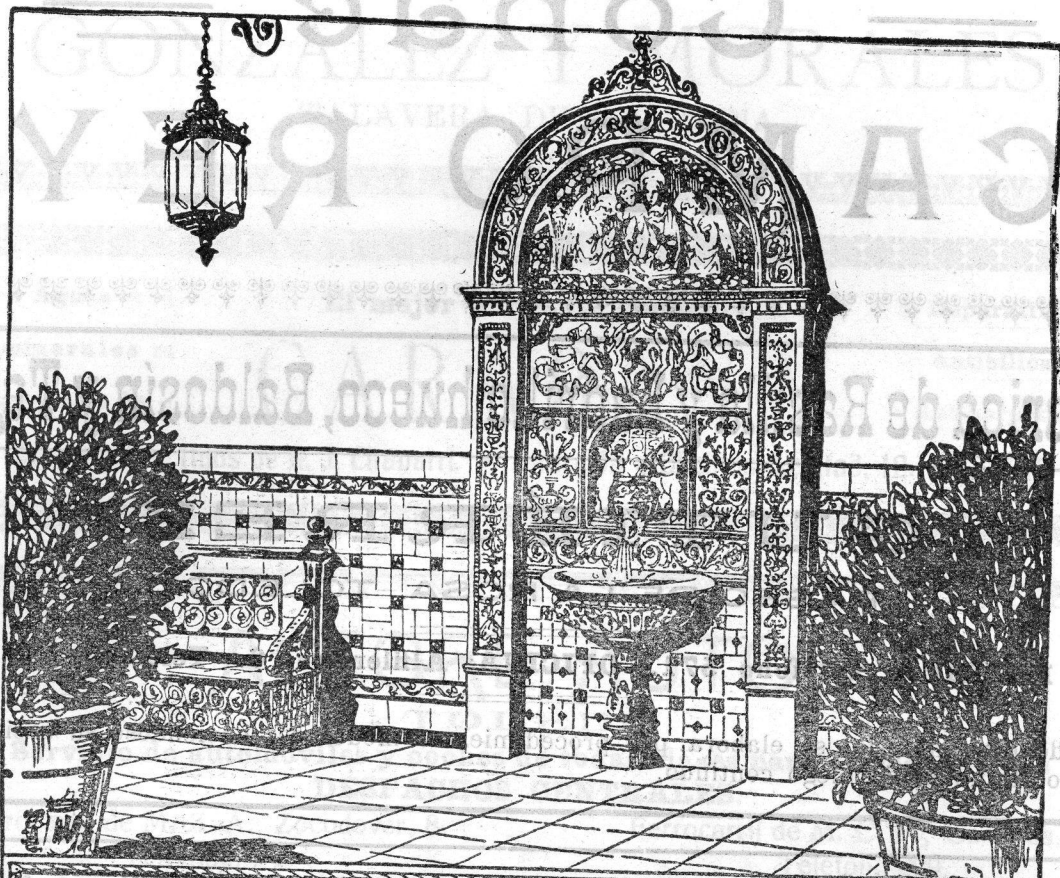
FABRICA DE ASERRAR Y
ALMACEN DE MADERAS

Fabricación de toda clase de envases. Avenida de Victoriano Medrano, 7.

TALAVERA DE LA REINA

CALZADOS PELAEZ

SON LOS MEJORES Y MÁS BARATOS
Clavel, 2.—MADRID



CERAMICA, AZULEJOS,
PAVIMENTOS, HIERROS ARTISTICOS
CASA GONZALEZ

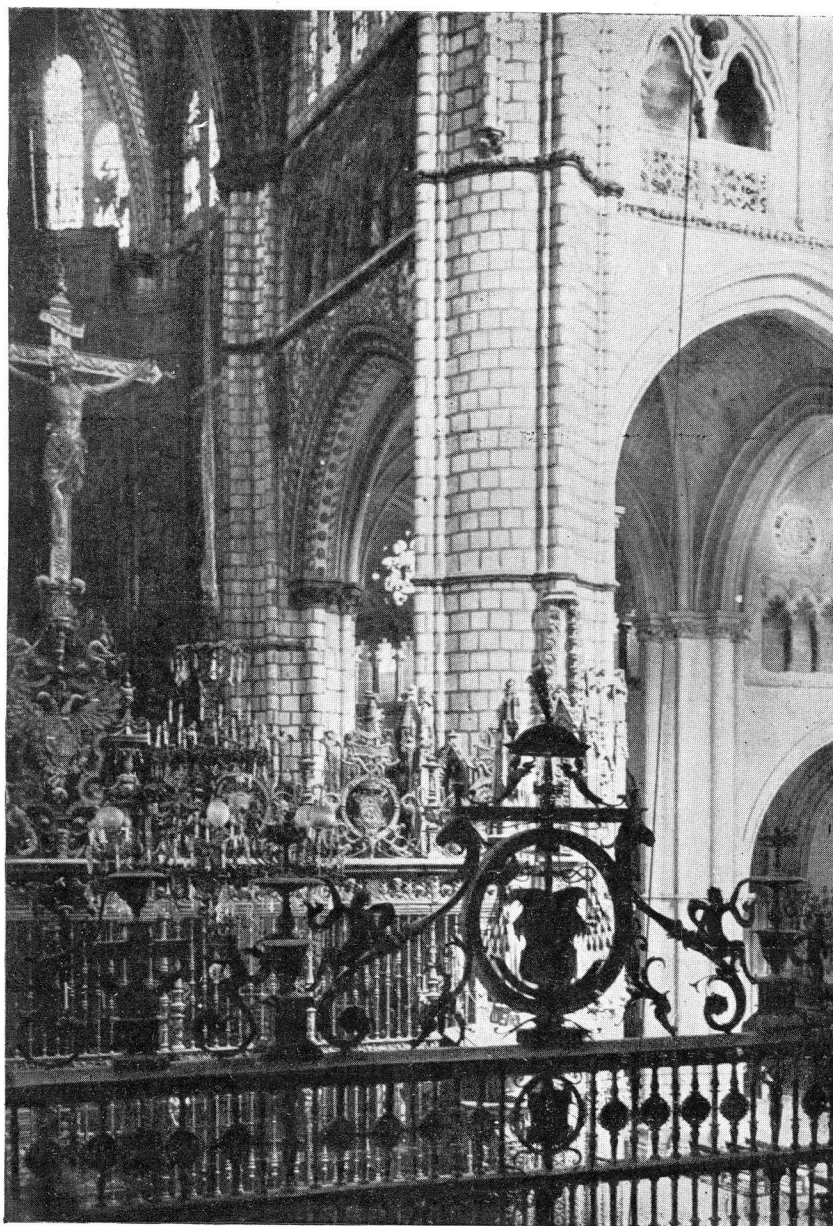
ANTES CARLOS GONZALEZ Y HERMANO:
MADRID (GRAN VIA 14) SEVILLA (TETVAN 25)
HUELVA. MALAGA. CORDOBA *

Año
XV
Número
267

TOLEDO REVISTA D'ARTE

DIRECTOR-GERENTE: SANTIAGO CAMARASA

Mes
Mayo
Año
1929



DEL TOLEDO-ÚNICO E INTANGIBLE: Detalle de la Catedral Primada.

FOTOGRAFÍA N. CLAVERÍA

ACTUACIÓN DEL PATRONATO NACIONAL DEL TURISMO

LA CONSERVACIÓN DE LOS MONUMENTOS ESPAÑOLES



o como complemento, porque es algo más, sino como base firme e ineludible del turismo nacional, urge atender la conservación y restauración de los monumentos españoles.

Son ellos, en cada pueblo, la razón del turismo; el motivo de atracción para que los visiten. Sin monumentos artísticos e históricos, el turismo quedaría reducido a una cifra muy insignificante, casi anulado. No ha lugar a citar nombres de las ciudades que dueñas de ellos, muchas en toda España, son las más visitadas por los turistas extranjeros y nacionales.

Es indudable que no sería así, si no tuvieran ningún monumento que enseñar, constituyendo éstos por tanto, la causa, la base de su riqueza en materia turística.

Ante esta gratísima realidad, tan sumamente valiosa en nuestra patria, tenemos otra, lamentablemente infausta, derivada de aquélla.

Ciertamente que España tiene una extraordinaria importancia en monumentos, en cantidad y calidad, pero casi todos ellos en restauración, y en restauración lenta, desde hace muchos años, lo que supone una amenaza constante de perderlos.

Es muy natural esta situación, la hemos dicho infinidad de veces y de todas formas, porque una restauración rápida y definitiva de todos ellos, tantos y tan valiosos, no puede acometerla el Estado español, lleno de otras cargas que por ser para la vida material, no puede inaplazar ni desatender.

El Estado español destina cada año una cifra importante en sus presupuestos para restauración de monumentos, pero sumamente exigua teniendo en cuenta la gran cantidad y calidad de los que posee; para atenderlos debidamente hacen falta muchos millones de pesetas.

Y este es el problema que hay que resolver, el gran problema, pero con toda

urgencia, adelantándose a la acción del tiempo; antes que la ruina vaya dominándolos y seamos todos una completa ruina, pueblos y habitantes.

En este mismo lugar hemos tratado repetidamente de esta campaña—y también en las más importantes revistas españolas—interesádosela al Gobierno de S. M., pero no pidiéndoles más consignaciones, sino simplemente rogándoles el estudio de una reglamentación especial de monumentos, por la que se pusiese precio de visita a todos ellos, hasta el más insignificante, siempre en proporción con sus características, dedicando el importe que se recaudase para la reparación y conservación de los mismos.

De esta forma, con la enormidad de turistas que los visita, aun a precio reducido, en muchos casos menos que lo que da ahora de propina al portero del monumento, se obtendría un ingreso muy importante y suficiente para atender a su restauración y su conservación.

En este sentido, identificados en absoluto con nuestro plan, la Comisión provincial de monumentos de Toledo se dirigió hace mucho tiempo al Ministerio, sin que hasta la fecha sepamos qué ha ocurrido con esa propuesta.

Es muy urgente, urgentísimo, acometer esto, por la salvación del tesoro monumental español.

Al Patronato Nacional del Turismo le interesa esto mucho, muchísimo, por ser el fundamento de su organización, y por tanto apoyará con la atención que merece lo ya interesado por la Comisión de monumentos de Toledo, pero con carácter general en toda España, para su debida eficacia.

Estamos seguros, convencidos en absoluto de que el proyecto será una pronta realidad ante la demanda del Patronato, cuya actuación práctica es el argumento más convincente para conseguirlo.

Toledo visto a la luz de la Luna



RA de noche. El firmamento encapotado con gruesos nubarrones. La luna aparecía a intervalos espaciados. Y entonces contemplábamos el paisaje toledano de tonalidades azuladas. Y cuando más embebidos estábamos admirándole, otra nube interponíase ante la luna, ocultando su disco luminoso. Por un momento quedábamos sumidos en la obscuridad, como si Natura quisiera forzarnos a meditar sobre la belleza vista.

Sin rumbo fijo, me interné por las callejas oscuras, estrechas y empinadas de Toledo. No sé por donde pasé, ni lo averiguaré jamás.

Cuando me creí perdido en aquel laberinto, puse punto final a mis andanzas al ayer. Volví a desandar lo andado. Subí, bajé por aquellas tortuosas callejas, en declive precipitado las más veces, pues la ciudad está sentada en un enorme peñón que no sube replegado en una sola cúspide, sino que ondula y forma pequeños cerros. De aquí nacen esas callejas empinadas, de piso cónico, en forma de

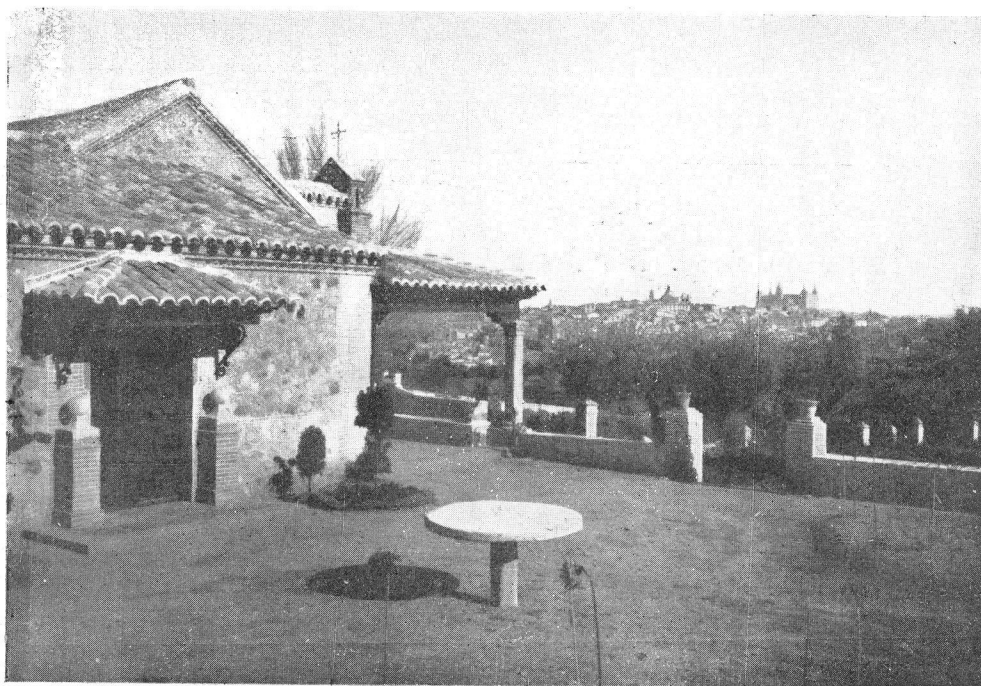
embudo para los desagües, empedradas con guijas puntiagudas, que se clavan y lastiman al andar. Iluminan o deberán iluminar aquellas tinieblas, bombillas, que más parecen lámparas aceiteras, que luces nutridas a electricidad. Pero a pesar de todo, esta penumbra sienta muy bien en aquel ambiente misterioso.

Algunas veces los flancos de aquellas callejas, están formados por altos muros, sin una ventana, ni una puerta. Al revolver de una esquina, rememorando tiempos pretéritos, creemos tener un encuentro con espadachines apostados, que nos cierran el paso, con los cuales tendremos que abrirnos brecha, después de encarnizada lucha. Otras veces, al cruzar una plazoleta se cierra precipitadamente una ventana, que ya no vuelve a abrirse más. Inmediatamente, con la imaginación, vemos a la bella, adivinaremos su cita y la señal convenida..... ¿Con quién?..... No hay nadie. Aquellos alrededores están desiertos y solitarios. La quietud y el misterio reinan por doquier.

Al fin me formalizo. Quiero encontrar



EL FIRMAMENTO ENCAPOTADO CON GRUESOS NUBARRONES



CIGARRALES SON A UN TIEMPO, JARDÍN Y HUERTO

el camino que me conduce al hotel. Pero todo es en vano. Varias veces consecutivas después de mucho andar, vuelvo de nuevo a desembocar en el mismo sitio. Varío de rumbo y al poco rato, me encuentro, en uno de los numerosos miradores que Toledo posee para contemplarse así. Allí se levanta la severa mole de piedra, de estilo ojival florido: San Juan de los Reyes, en cuya artística fachada, guarda un sin número de cadenas, de esclavos redimidos, que al conseguir la libertad, las ofrendaron a la iglesia.... Allá, al fondo, la vega del Tajo, vestida de arbolado, la cual vista a la luz incierta de la luna, tenía tonalidades oscuras que se agrupaban y confundían en negro. Rodéanla lindas casitas, amplios cercados divididos en parcelas, separados por cercas de guijas, que conservan el nombre tradicional de cigarrales. Cigarrales, son a un tiempo jardín y huerto: es la hermosa explosión de flores durante la primavera y la abundante recolección de frutos en el otoño.

Ya estoy orientado. Prosigo adelante. De pronto, oigo un rumor de voces que salmodian. Me detengo a escuchar ante los umbrales de un templo. Dentro unas monjas, rezan un canto monótono y continuo. Consulto el reloj a la luz de la luna.

Son las dos de la madrugada. Aquellas voces, en aquella hora, tenían un sabor macabro de ultratumba.

Sigo adelante y al poco rato me detengo en la plaza de la Catedral. La torre del campanario semeja un titánico ciprés nevado. En frente, el Ayuntamiento. Su fachada está adornada con bombillas para la iluminación de la fiesta del Corpus, que es mañana. Los cristales de las bombillas apagadas reflejan la luz de la luna y brillan como espejuelos.

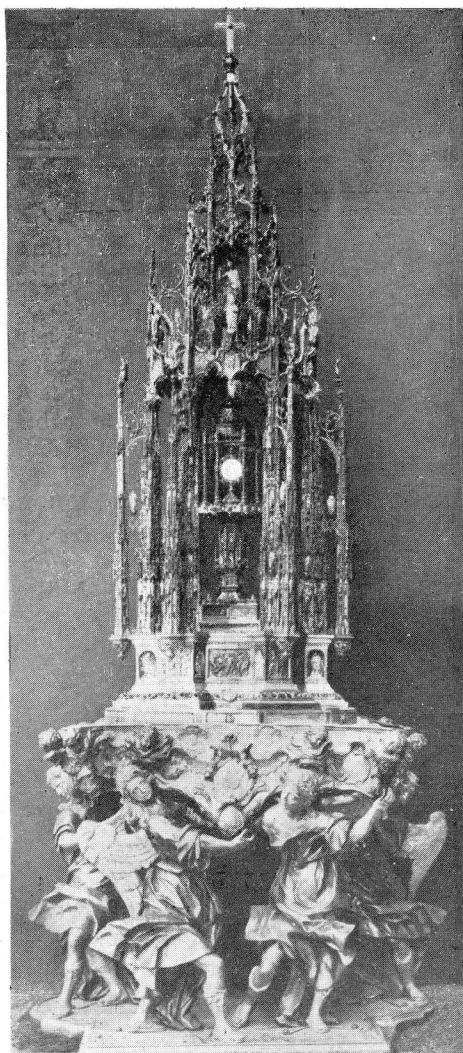
Los muros laterales de la Catedral están revestidos con magníficos tapices. Hermosos tapices, que pasan la noche en vela, a la intemperie, sujetos a las inclemencias del tiempo, a la humedad de las horas nocturnas y al calor de los ardorosos rayos solares de una mañana de Junio, a pesar de estar resguardados por toldos. Tratar con tanta desconsideración esos tapices, es un crimen artístico que debiera castigar el Código. ¡¡Y si el Arte dispusiera de Tribunal de Inquisición, a buen seguro que mandaría quemar al culpable!!! ¡Cinuenta y dos tapices sufren todos los años este atropello! El pueblo lo tolera y las autoridades también.

Santiago Masferrer-Cantó.

Artículo publicado en la revista inglesa «The Linguist».

El día de Toledo

Corpus Christi



CON la acostumbrada solemnidad, se ha celebrado el Corpus Christi; la gran fiesta religiosa que Toledo, cual todos los pueblos católicos, conmemora con el máximo de sus galas y devociones.

La ciudad toledana, la Roma española, ofrece este día con su fastuosa procesión portadora de la exquisita Custodia de Arfe—una de las mejores obras de orfebrería de todo el mundo—un espectáculo singular, verdaderamente imborrable, emocionante como ninguno.

Es el día más suyo; tiene de toda su grandiosidad y emoción, de todo su misticismo y reverencia.

Es el día de Toledo.

Fotos Rodríguez.

EVOCACIONES TOLEDANAS

Santo Domingo



El paseante romántico, obediente a la emoción íntima que se apodera de su espíritu a la hora misteriosa de la media noche, atraviesa el estrecho y oscuro cobertizo, cual sacerdote que busca anhelante el altar más recóndito para officiar en un rito impenetrable, entrando en la histórica plaza de Santo Domingo, inefable refugio triunfador del olvido y el tiempo.

Contempla el pórtico de la Iglesia sostenido por cuatro columnas dóricas de piedra que se apoyan en cuadrados pedestales.

La alta puerta central de la triple portada de dintel bañada a medias por la luna, muestra en los intercolumnios de las columnas pareadas, escondidas imágenes de santos de la orden dominica.

Sobre la hermosa y labrada cornisa luce perenne el escudo español, escoltado por parejas de ascéticas figuras que expresan en pétreo lenguaje la alusión al Dios invisible, esculpida encima de la puerta con gruesos y simples caracteres.

Al fondo los muros del convento coronados por el viejo campanario, hablan de vidas dedicadas a oración y recogimiento.

Triunfando de la penumbra se destaca la negrura de la cruz alumbrada por farol mortecino.

Cuando los rayos del sol caen sobre la plaza eternamente dormida, el visitante retorna para conocer el templo solitario.

Se siente cohibido bajo la hermosa bóveda elíptica cubierta por múltiples cruces que disminuyen lentamente formando un conjunto armónico.

En las pechinas, las policromadas figuras de los Evangelistas, revelan el texto interesante del libro sagrado.

A la derecha de la nave la oscura capilla presidida por triple retablo corintio rematado por el drama del Calvario, presenta a los costados, entre jónicas columnas, las lápidas cinerarias de los Gómez de Silva, aguardando en la sombra la hora suprema de la luz inextinguible.

Frente a la puerta el retablo renacentista muestra en admirables tallas, pasajes de la vida de la Virgen y el discípulo predilecto de Cristo.

Los muros del presbiterio de hermosa cúpula ovalada, desaparecen tras inmenso e insospechado retablo barroco.

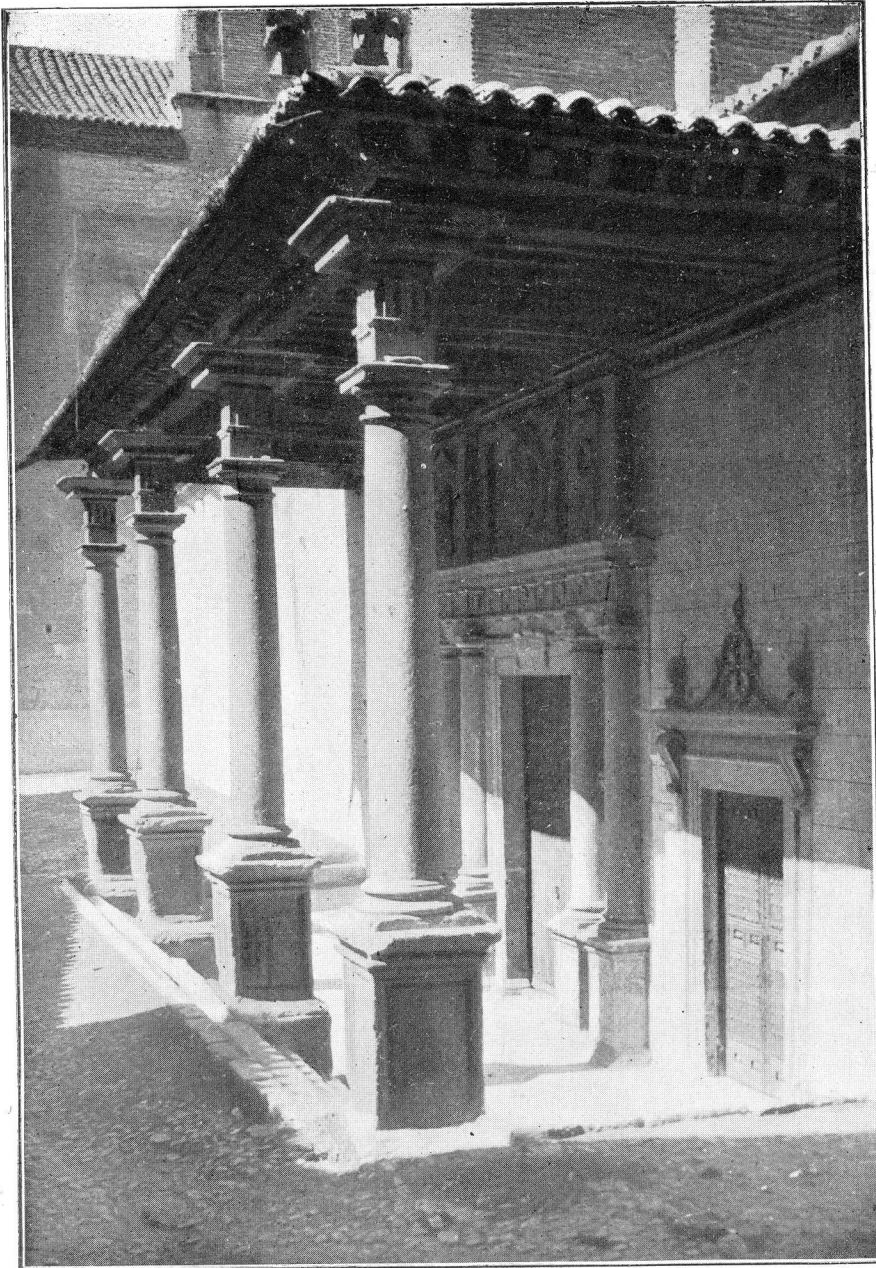
A la izquierda la estatua orante del inquieto Mariscal Payo de Rivera, interrumpe su mística lectura para decir:

Elegí este lugar de refugio para que las futuras generaciones conocieran mi actitud de franca rebeldía, frente a un monarca depravado.

En la sacristía el magnífico sepulcro de Layos, aparece para admiración del viajero, incrustado en el muro derecho, con sus bíblicas figuras labradas bajo el predominio de Roma cristiana.



INEFABLE REFUGIO.....



.....EL PÓRTICO DE LA IGLESIA SOSTENIDO POR CUATRO COLUMNAS.....

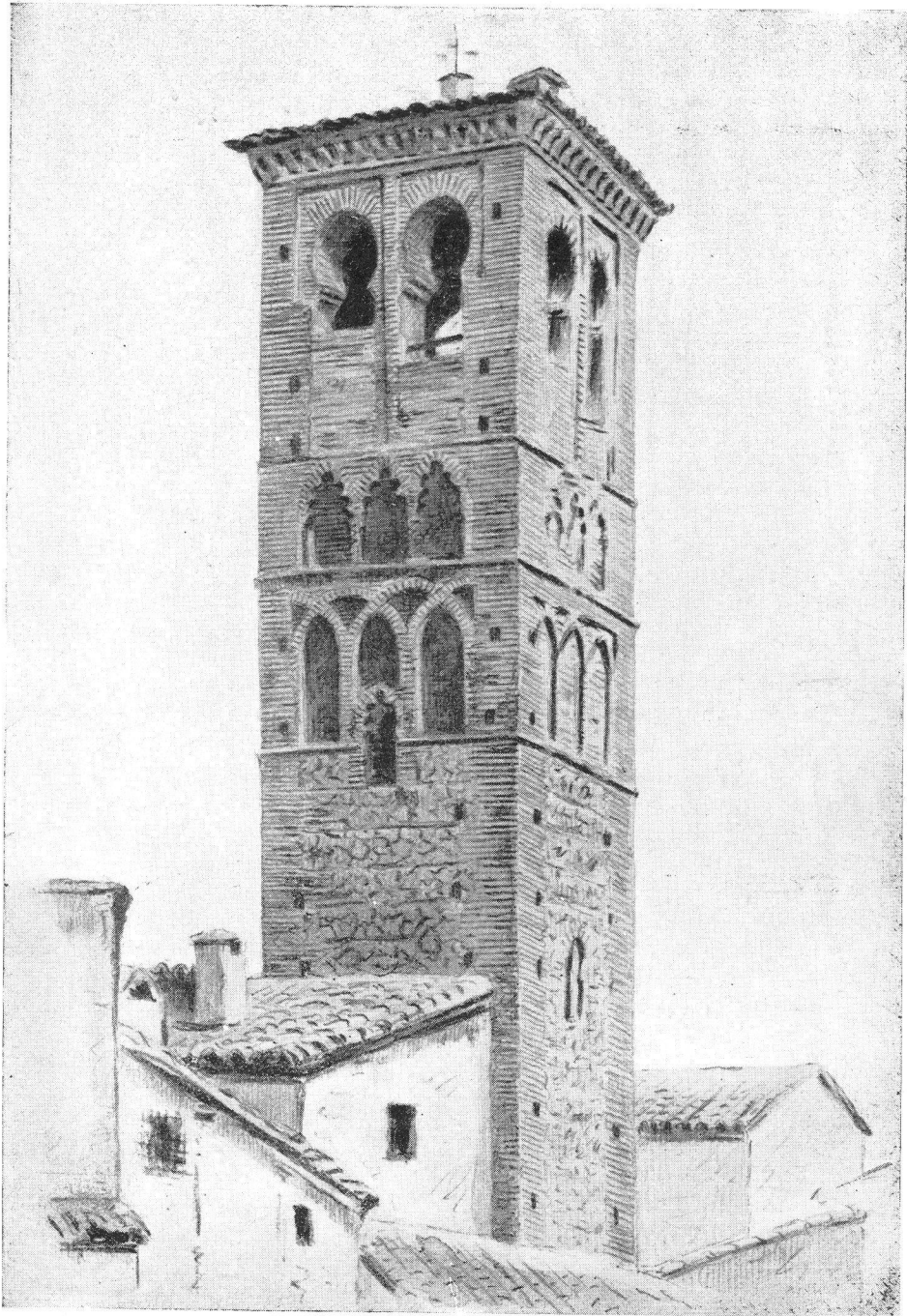
A los pies del templo, recorridas las negras cortinillas que cubren los espesos enrejados, se ve el amplio y sencillo coro conventual.

Ante el retablo de talla plateresca, colocado el libro en sencillo facistol, una ingrávida figura monjil recita el rezo cotidiano, repetido por las blancas hermanas que han ido ocupando lentamente los asientos de la hermosa sillería de nogal.

Anima la austeridad del lugar el vistoso zócalo de azulejos, donde aparece la cruz dominicana.

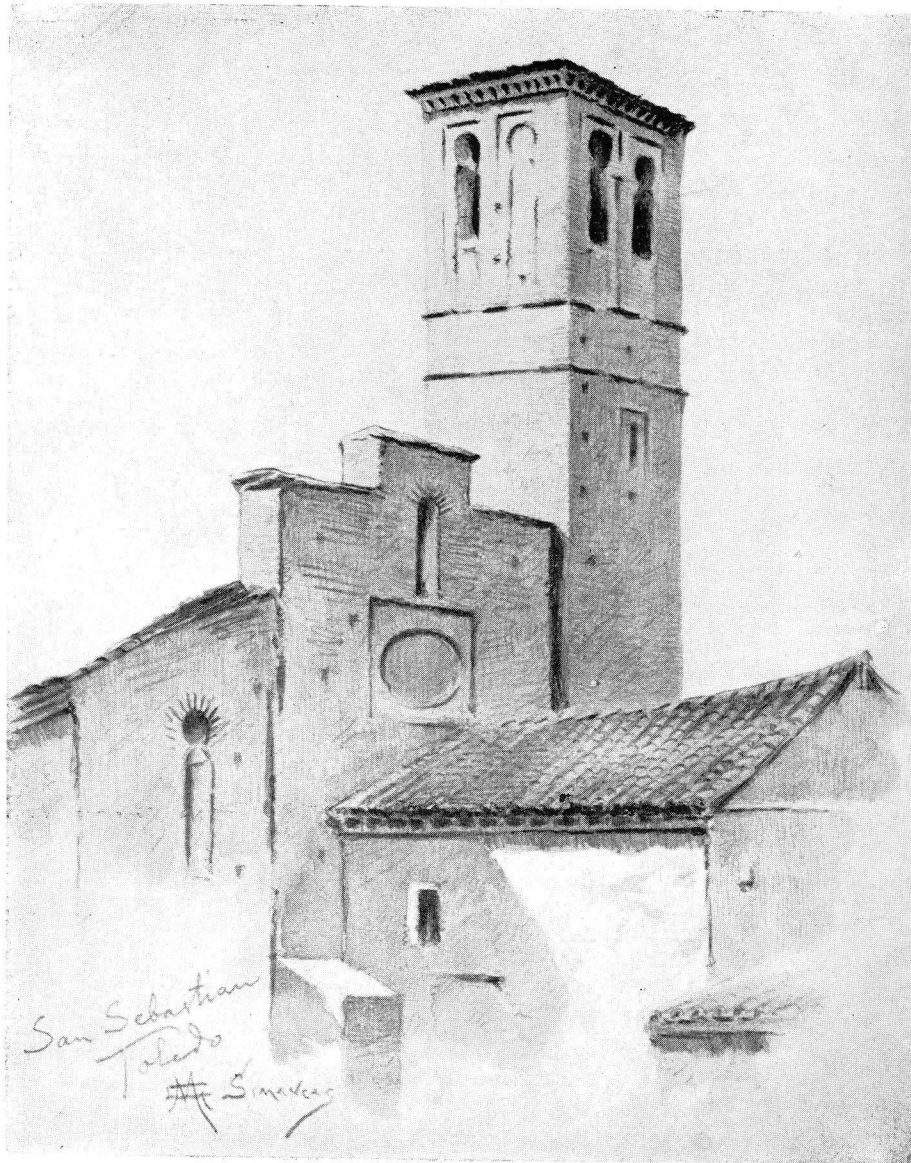
En el ambiente flota la imagen de la priora Teresa de Toledo, que buscara a la sombra de la vida monástica paz para su alma atormentada por el regio desvío de Pedro el Justiciero.

JOSÉ MANUEL KROHN



DEL TOLEDO-ÚNICO E INTANGIBLE:
TORRE DE SAN MIGUEL

DBIUJO DE MANUEL G. SIMANCAS



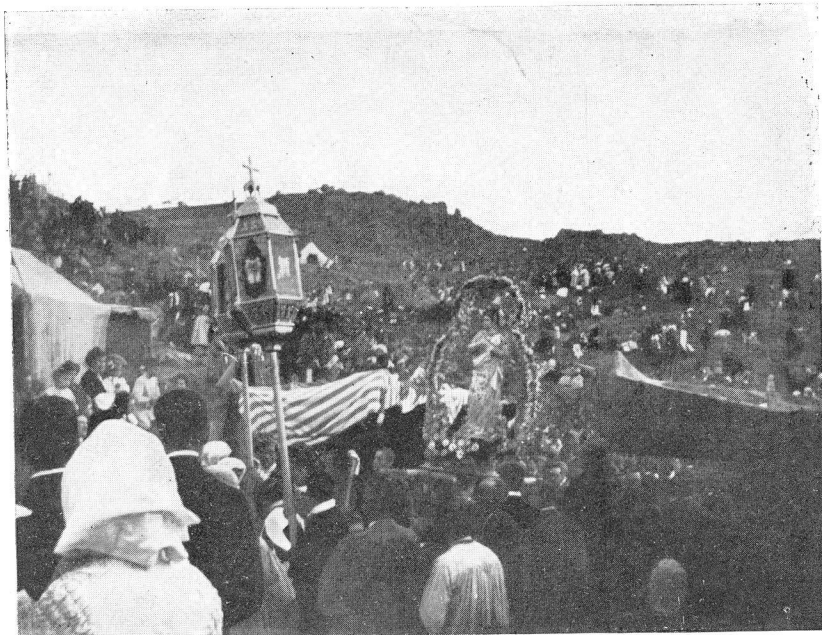
DEL TOLEDO-ÚNICO E INTANGIBLE:
TORRE DE SAN SEBASTIÁN

DIBUJO DE MANUEL G. SIMANCAS

DEL TOLEDO:: TÍPICO ::LA ROMERÍA DE LA
VIRGEN DEL VALLE

Es la fecha
1 de Ma-
yo, en la
que se ce-
lebra esta típica
romería, una de
las más toleda-
nas; uno de los
días más intere-
santes de To-
ledo.

Todos los su-
yos se trasladan
a los cerros pró-
ximos a la er-
mita — desde
donde el gran
Barrés cantó a
Toledo y desde
donde el ilustre



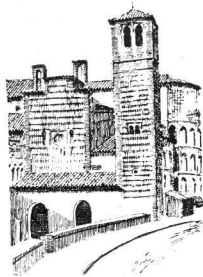
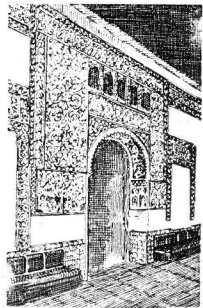
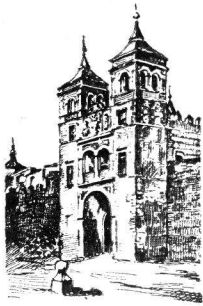
ciándola no sólo los toledanos, sino un buen número de turistas, a los que el atractivo de la típica romería, y han acudido interesados a presenciarla.

Zuloaga le re-
produjo con
sus magos
pinceles — ce-
lebrando la
fiesta de su ve-
nerada Vir-
gen del Valle.

A última
hora de la tar-
de, la imagen
es sacada pro-
cesionalmente
por aquellos
alrededores,
completando
la nota de co-
lor y de emo-
ción de la
fiesta.

Este año,
como siempre,
se celebró con
toda solemnidad,
presen-
que ha llegado

Fotos Rodríguez.



Canto a = =

TOLEDO

*¡Toledo! Rincón bello de las encrucijadas
que trae a la memoria los tiempos del ayer,
entre risas de plata y entre tiernas baladas,
entre golas y encajes y suspiros y espadas,
y entre duelos que nacen por la flor de un querer...*

*¡Toledo!.. Estilizada silueta sobre
bajo la noche oscura dormida en m...
...En el barrio judío, se desata un
Una hebrea se encubre con recato
y un amor dice en verso lo que es*

*Una torre mudéjar va a clavarse
y desde un minarete, la oración de
cae profética y firme, llenando
a una raza fanática, de religión
que mira hacia los cielos y ch*

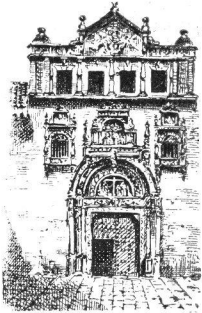
*A lo lejos se escucha sollozo
ante el recuerdo triste que a su
y mirando a lo ignoto de las n...
y se esconde los ojos, y... es q...
porque hacía dos lunas que A*



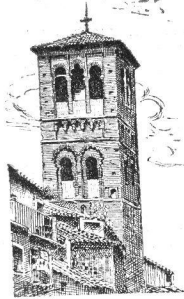
LA

S REYES

*¡Toledo! Cuna excelsa de toda la hidalguía;
que tiene en cada piedra sabor de tradición,
y en cada callejuela, la rara poesía
de extrañas aventuras, con la leve armonía
del Tajo que a sus plantas reposa cual león.*



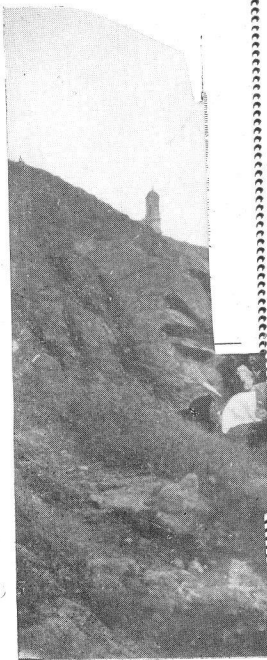
*Que es todo maravilla y es todo misticismo
a la suave penumbra de una pálida luz...
y en los nocturnos plenos de negro impresionismo,
la Religión de Cristo, venciendo al Mahometismo,
va dejando en los muros la señal de la Cruz...*



*Que convierte las rocas en bella filigrana,
que luego es el retiro de un claustro monacal;
y, eleva, cuando nace triunfante la mañana,
mientras recibe el beso de la brisa temprana,
la flecha puntiaguda de inmensa Catedral.*

*Que fué mansión del Genio de las inspiraciones,
que vivió en la severa vetustez de un mesón,
y, allí, entre maleantes, arrieros y follones
el Príncipe de las letras, rendido de emociones,
escribió una novela a la luz de un velón...*

*¡Toledo! Ciudad única, ciudad maravillosa,
que te conservas maga como maga ilusión;
ciudad de irisaciones, matrona esplendorosa,
ante tí todo el orbe, ¡oh, ciudad misteriosa!..
se rinde en vasallaje unguido de emoción.*



*ciándola no sólo los to
el atractivo de la típica*



*alrededores,
completando
la nota de col-
lor y de emo-
ción de la
fiesta.*

*Este año,
comosiempre,
se celebró con
toda solemnidad,
presen-*

*los que ha llegado
rta.*

Fotos Rodriguez.

PLEITESIAS AL TOLEDO-ÚNICO

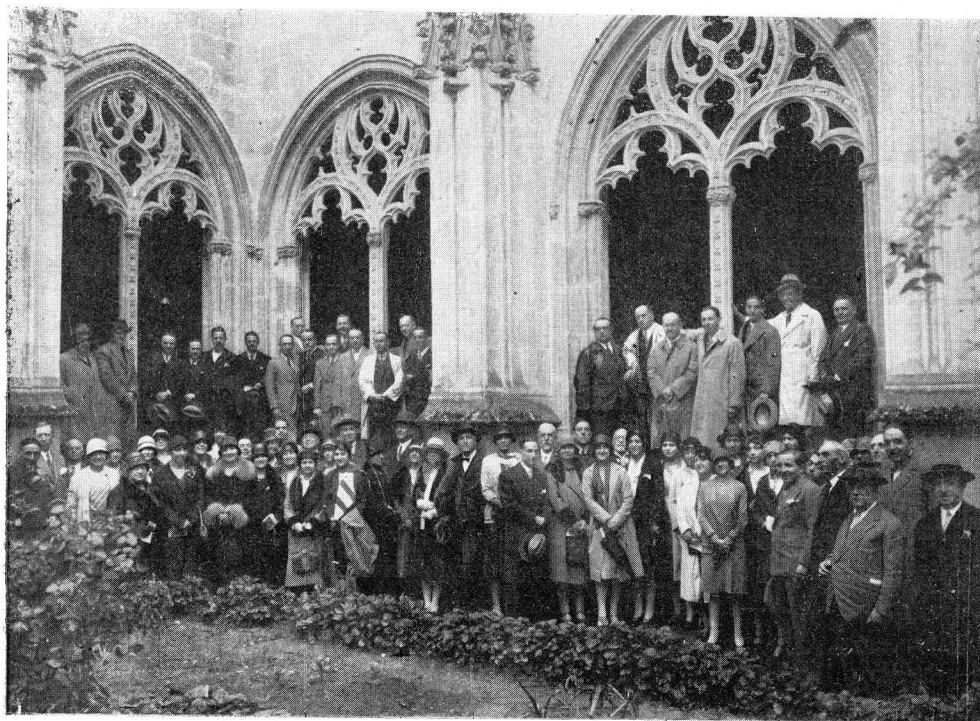
La excursión del Club Rotary



EL SR. ECHEANDIA GAL

En los últimos días del pasado mes hicieron una excursión a esta ciudad, un centenar de representantes de todos los clubs rotarios de España.

No fué una excursión más de las tantas que a diario visitan Toledo, y no lo fué no sólo por el prestigio de las personalidades, las más destacadas en el mundo



LA EXCURSIÓN EN EL CLAUSTRO DE SAN JUAN DE LOS REYES



UN GRUPO DE EXCURSIONISTAS EN EL JARDÍN DE LA CASA DEL GRECO

de los negocios y finanzas, que la componían, sino por el interés, por la atención que les mereció cuantos lugares visitaron. De uno en otro monumento, de detalle en detalle, artístico, histórico, típico o pictórico, aumentaban su devoción para nuestra ciudad.

A esta reverencia les correspondió Toledo, recibéndolos con todos los honores y agasajándoles como merecían. La junta de Turismo con el Representante del Patronato, que les organizó y dirigió la excursión, y el Ayuntamiento—el alcalde y varios concejales—que les acompañaron también, tuvieron para los ilustres excursionistas de todas sus atenciones y desvelos.

Entre los excursionistas venían el señor Echeandia Gal, gobernador del Club en España, y los Sres. Arrillaga—presidente del Club de Madrid—Mendizábal, De Simón Martínez, Carles, Moreno Caracciolo y otras muchas personalidades.

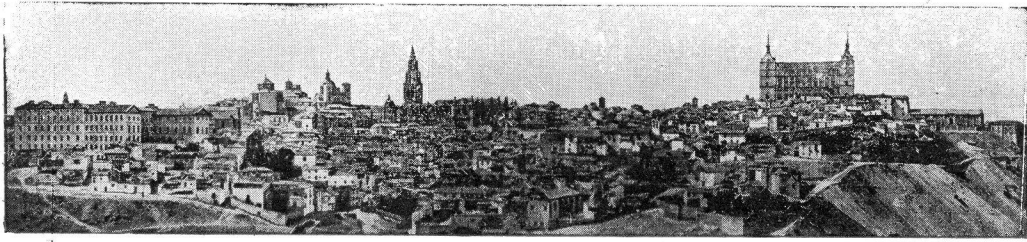
Visitaron los más principales monumentos, y al llegar al Ayuntamiento les fué ofrecido un vino de honor con un refrigerio típico; el Sr. Echeandia Gal, en nombre del Club y para corresponder a este significado agasajo de la ciudad de Toledo, entregó al alcalde Sr. Ledesma 1.200 pesetas para doce cartillas de a 100 pesetas, con destino a los doce niños más aplicados de las escuelas municipales.

Este rasgo, que confirmó la alta distinción de los excursionistas, fué y lo sigue siendo muy favorablemente comentado.

A mediodía se celebró un banquete en el Hotel Castilla, al que asistieron las autoridades toledanas con los excursionistas, por la tarde continuaron su visita a la Catedral, museo de San Vicente y demás monumentos, regresando a última hora a Madrid, complacidos de la excursión a nuestra ciudad.

FOTOGRAFÍA RODRÍGUEZ





Toledo y las exposiciones

de Sevilla y Barcelona



ON motivo de las exposiciones de Barcelona y Sevilla, las ciudades españolas se preparan para recibir a todos los visitantes extranjeros, poniendo en ello los mayores entusiasmos y buscando nuevos atractivos para los forasteros, que a calcular por las notas oficiales ha de ser una cifra muy grande, siendo la cuestión de alojamiento lo que preocupa vivamente al Gobierno, pero es indudable que todo se encontrará previsto para lo que duren ambos certámenes.

Entre esas ciudades que se preparan para que el turista guarde un recuerdo imperecedero de su visita, es una Toledo, la ciudad que mayores atractivos tiene, que más variedad posee de joyas; esa inmortal Toledo que es la primera entre las españolas en dar el mayor número de turistas; ciudad conocida de todos por sus murallas, puentes, museos, su sin par Catedral, que ella sola por sí, posee todo lo más que puede pedir el espíritu más exigente, con sus cuadros de firmas más altas, su tesoro, tapices, relicarios, tallas, pergaminos, ropero, hierros artísticos, etcétera. Sus callejas torcidas y accidentadas, pasando por los cobertizos llenos de

leyenda y romanticismo; en Toledo cada rincón tiene un encanto y una leyenda; la Historia de España allí se vive porque por todas partes se encuentra.

Mas por si ello no fuera bastante, un grupo ilustre de amantes de esa patria chica, todo museo, han organizado para coincidir con los dos grandes certámenes nacionales una exposición regional de Bellas Artes e industrias artísticas. Indudable es decir que con elementos tan importantes como cuenta esa provincia, con sus hierros artísticos, cerámicas, encajes, damasquinos, armas, etc., y sus muy reputados artistas, pintores y escultores, será algo muy interesante y de resultados prácticos. Para esa exposición tiene ya prestigiosas adhesiones y el Gobierno acaba de conceder un local espléndido donde se celebrará.

Este rasgo de un puñado de españoles, amantes de la imperial ciudad que evoca por todas partes un pasado lleno de gloria y esplendor, no solamente merece una gran felicitación, sino también un apoyo incondicional por parte de todos, como muy humilde y sincero con estas líneas mal hilvanadas les envío junto con mi adhesión más completa.

ANGEL OLIVERAS

Bibliografía

«Toledo. Sus monumentos y el arte

ornamental”, por M. GONZÁLEZ SIMANCAS.

Nos anticipa el interés y el valor de esta obra, saber de quién es. Su autor, es una de las principales autoridades en estas materias artísticas e históricas, verdaderamente especializado en las que corresponden a nuestra ciudad, la que ha vivido muy intensamente, con todos sus afectos y devociones, durante muchos años.

González Simancas es toledano como el que más, y con este título, sobre los ya indicados, basta para decir lo que es su última obra dedicada a Toledo: Es un estudio completísimo de los monumentos toledanos, aún más complementado con las ilustraciones que lleva, la mayoría de ellas, hasta 305, admirables dibujos de detalles de arte ornamental, debidos a su experta pluma de dibujante. El libro de D. Manuel González Simancas, bien merece el gran éxito—de público y prensa—que ha obtenido, por el que le felicitamos muy cordialmente.

«El Cabildo de Párrocos de Toledo»,

por ANTONIO SIERRA CORELLA

EL notable erudito Sr. Sierra, que con tanto acierto está laborando en pro de Toledo, labor doblemente plausible por la modestia con que la realiza, ha encontrado en esta ciudad a la que vino como archivero de Hacienda, material inagotable para sus estudios.

Producto de esta labor son sus obras, una de ellas esta a que nos referimos hoy, dedicada al interesantísimo Cabildo Parroquial de Toledo—breve noticia de las fuentes históricas que se guardan en su archivo—en la que se refiere al gran te-

soro de documentos que poseen los párrocos toledanos, detallando los más importantes.

El Sr. Sierra Corella ha completado su interesante labor en este Cabildo, con otra no menos admirable, o sea con la instalación del interesantísimo Museo Parroquial, del que ha sido el organizador y al que nos referiremos con toda amplitud en una muy próxima ocasión.

Felicitamos muy sinceramente a nuestro querido amigo Sr. Sierra Corella, por su citada publicación.

«El Sentimiento de la Naturaleza»,

por J. LILLO RODELGO

UN nuevo libro, y como todos los anteriores, atractivo y original, nos llega de Lillo Rodelgo. Pero este de ahora, es aún más excepcional, podemos calificarle casi de único en nuestra producción literaria.

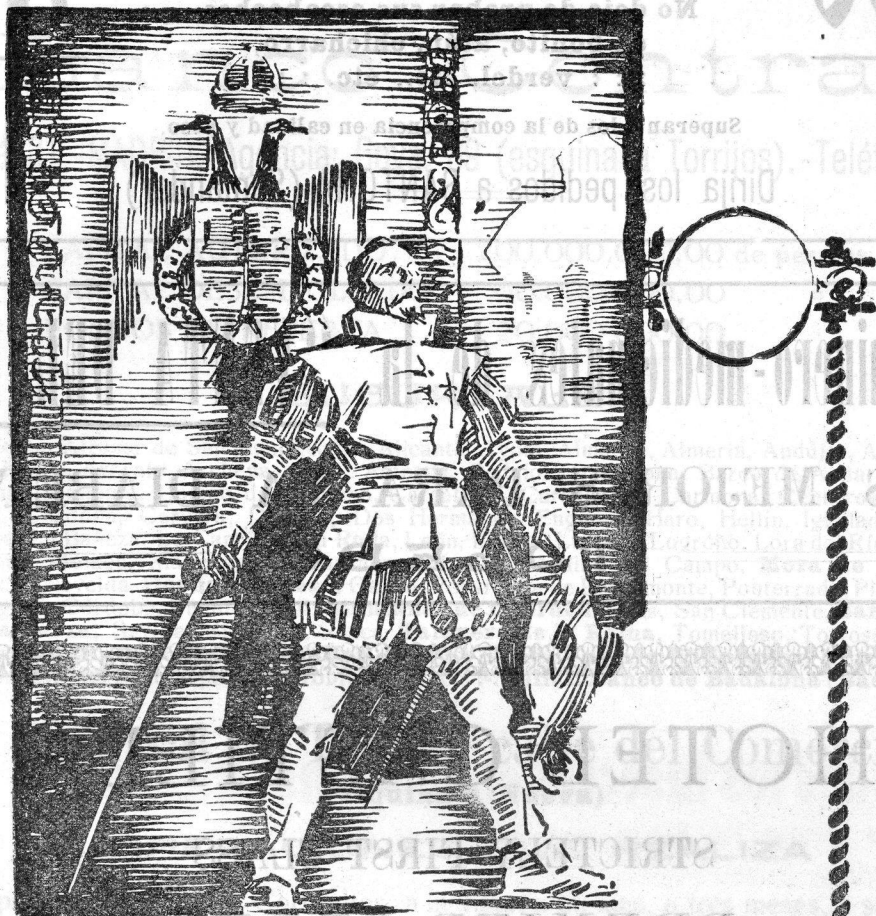
«El sentimiento de la Naturaleza en la pintura y la literatura española» siglo XIII al XVI, es el libro que nos dice cómo los más ilustres españoles—más de 500 autores—amaron y sintieron la naturaleza viéndola en sus obras.

Lillo Rodelgo ha realizado en este libro un trabajo admirable, el que solo pueden acometer con seguridades de éxito, una capacidad tan exquisita y una voluntad tan firme como las suyas.

Completa el valor de esta interesantísima obra, el interesante prólogo del notable crítico de arte, nuestro querido camarada Angel Vegue y Goldoni, y también su pulcra edición.

Complacidos por el libro y por el triunfo que ha obtenido, tan merecidamente, su autor el estimado amigo Pepe Lillo, Rodelgo, le reiteramos nuestra más cordial felicitación.

« TOLEDO »



¡Limpio acero toledano!

**Tu magnífico temple,
que la fama consagró,
se encuentra hoy en las**

**HOJAS DE AFEITAR
"TOLEDO"**

**de la Fábrica Nacional de Armas
TOLEDO**

Concesionarios exclusivos:

PRODUCTOS NACIONALES, S. A.
Conde Xiquena, 15 y 17. — Madrid

Aibo

La casa que mejor fabrica conservas

Aibo

No deje de probar sus escabeches
de bonito, atún, chicharro,
: : : verdel, etc., etc. : : :

Superan a los de la competencia en calidad y peso.

Dirija los pedidos a SANTOÑA (Santander)

Aguas minero-medicinales de la **“VENTA DEL HOYO”**

LAS MEJORES PARA LA DIABETES

TOLEDO

HOTEL CASTILLA

STRICTELY FIRST CLASS

PREMIER ORDRE

TOLEDO

Salde Espino

ESPECIALIDAD
Gran Amontillado

Inocente

VINOS Y COÑACS

JEREZ

Banco Central

Alcalá 31.-MADRID. Agencia: Goya, 89 (esquina a Torrijos).-Teléf. 55765

CAPITAL AUTORIZADO 200.000.000,00 de pesetas.

CAPITAL DESEMBOLSADO. 60.000.000,00 »

FONDOS DE RESERVA 20.000.000,00 »

SUCURSALES

Albacete, Alcázar de San Juan, Alcoy, Alicante, Ayota, Almansa, Almería, Andújar, Arenas de San Pedro, Arévalo, Archena, Avila, Astorga, Badajoz, Barcelona, Barco de Avila, Beas de Segura, Bellpuig, Campo de Criptana, Carcabuey, Carcagente, Carmona, Cebrenos, Ciudad Real, Córdoba, Cervera, Daimiel, Dos Hermanas, Enguera, Haro, Hellín, Igualada, Jaén, Játiva, La Bañeza, La Carolina, La Roda, León, Lérida, Linares, Logroño, Lora del Río, Lorca, Lucena, Málaga, Manzanares, Marchena, Martos, Medina del Campo, **Mora de Toledo**, Murcia, Novelda, **Ocaña**, **Oropesa**, Osuna, Peñaranda de Bracamonte, Ponterrada, Piedrahita, Priego de Córdoba, Puente Genil, **Quintanar de la Orden**, Reus, San Clemente, **Santa Cruz de la Zarza**, Sevilla, Sigüenza, Sueca, **Talavera de la Reina**, Tomelloso, Tortosa, Torredelcampo, Torredonjimeno, **Torrijos**, Trujillo, Ubeda, Valencia, **Villacañas**, Villa del Río, Villanueva del Arzobispo, Villarrobledo y Yecla :- **Filial: Banco de Badalona (Badalona)**.

Sucursal de Toledo, calle del Comercio

(esquina a Nueva)

OPERACIONES QUE REALIZA

Apertura de Cuentas Corrientes, a la vista, a un mes, a tres meses, a seis meses y a un año.—Concesión de Créditos personales y con garantía de valores del Estado e Industriales.—Descuento de letras Comerciales, décimos de Lotería, etc., etcétera. Emisión de giros sobre todas las plazas de España y principales del Extranjero.—Cartas de Crédito, Compra y venta de oro, papel del Estado y toda clase de valores Comerciales.—Información Comercial, gratuita para sus clientes.

CAJA DE AHORROS.—Se admiten imposiciones desde UNA PESETA.— Los imponentes pueden efectuar las operaciones sin necesidad de moverse del punto donde residen. Interés 4 por 100 anual.

Para cualquier inversión de dinero que desee usted efectuar, consulte siempre con el

BANCO CENTRAL

Más de 10.000 clientes en la provincia. **EL BANCO CENTRAL**, teniendo en cuenta el sinnúmero de personas a quienes gusta tener sus fondos a cubierto de las oscilaciones de la BOLSA, pone a disposición del público sus

BONOS A FECHA FIJA

Estas consignaciones que expide el **BANCO**, por la cantidad que se entrega, rentan hasta el 4 y medio por ciento.

EL BANCO CENTRAL pone a disposición del público, para la conservación de valores, documentos, joyas, objetos preciosos, etc., un departamento de

Cajas de alquiler con todas seguridades.

Granja avícola "LA JIMENA"

DEHESA DE GUI SANDO. El Tiemblo (Avila)

La primera granja industrial española, especializada en el sistema «PRIMER CRUCE» (FIRST CROSS), que tanto éxito viene obteniendo en Inglaterra. Este sistema da un mayor rendimiento metálico y tiene numerosas ventajas, si es realizado con la debida práctica y conoci-
: : : : mientos, a base de excelentes aves de pura raza : : : :

Dirección para la actual campaña avícola.

Dirección general: M. P. SOTO, Vocal Junta directiva, A. P. G. de Avila y miembro de la Científica y de la Nacional Asociaciones de Inglaterra. Dirección Primer Cruce-Cebamiento. Sala de Incubadoras: MRS. C. ELLIS (cuyas aves obtuvieron en subasta el precio más alto en el mercado Smithfield, de Londres, primavera de 1928).

GERENTE: **MISTER ELLIS**

Laboratorio Análisis: **DOCTOR C. VALDERRAMA**. Pedid nuevos catálogos.

Mata todos los insectos el polvo insecticida "CAUBET"

que venden las droguerías, farmacias, ultramarinos y ferreterías.

Pedir las marcas de fama mundial LA MONTENEGRINE, caja-fuelle, y L'ECLAIR, bote-pulverizador.

Antonio Caubet, Sociedad Anónima.—Apartado, 522-BARCELONA

SERVICIOS DE LA COMPAÑIA TRASATLÁNTICA

LINEA DE CUBA-MEJICO.—Servicio mensual saliendo de Bilbao el 16, de Santander el 19, de Gijón el 20, de Coruña el 21 para Habana, Veracruz y Tampico. Salidas de Veracruz el 16 y de Habana el 20 de cada mes, para Coruña, Gijón y Santander.

LINEA A PUERTO RICO, CUBA, VENEZUELA-COLOMBIA Y PACIFICO.—Servicio mensual saliendo de Barcelona el día 10, de Valencia el 11, de Málaga el 13 y de Cádiz el 15, para Las Palmas, Santa Cruz de Tenerife, Santa Cruz de la Palma, Puerto Rico, Habana, La Guayra, Puerto Cabello, Curaçao, Sabanilla, Colón y por el Canal de Panamá para Guayaquil, Callao, Mollendo, Arica, Iquique, Antofagasta y Valparaíso.

LINEA A FILIPINAS Y PUERTOS DE CHINA Y JAPON.—Siete expediciones al año saliendo los buques de Coruña para Vigo, Lisboa, Cádiz, Cartagena, Valencia, Barcelona, Port Said, Suez, Colombo, Singapore, Manila, Hong-Kong, Shanghai, Nagasaki, Kobe y Yokohama.

LINEA A LA ARGENTINA.—Servicio mensual saliendo de Barcelona el día 4, de Málaga el 5 y de Cádiz el 7, para Santa Cruz de Tenerife, Montevideo y Buenos Aires.

Coincidiendo con la salida de dicho vapor, llega a Cádiz otro que sale de Bilbao y Santander el día último de cada mes, de Coruña el día 1, de Villagarçia el 2 y de Vigo el 3, con pasaje y carga para la Argentina.

LINEA A NEW-YORK, CUBA Y MEJICO.—Servicio mensual saliendo de Barcelona el día 25, de Valencia el 26, de Málaga el 28 y de Cádiz el 30 para New-York, Habana y Veracruz.

LINEA A FERNANDO POO.—Servicio mensual saliendo de Barcelona el día 15 para Valencia, Alicante, Cádiz, Las Palmas, Santa Cruz de Tenerife, Santa Cruz de la Palma, demás escalas intermedias y Fernando Poo.

Este servicio tiene enlace en Cádiz con otro vapor de la Compañía que admite carga y pasaje de los puertos del Norte y Noroeste de España para todos los de escala de esta línea.

AVISOS IMPORTANTES.—Rebajas a familias y en pasajes de ida y vuelta.—Precios convencionales por camarotes especiales.—Los vapores tienen instalada la letografía sin hilos y aparatos para señales submarinas, estando dotados de los más modernos adelantos, tanto para la seguridad de los viajeros como para su confort y agrado.—Todos los vapores tienen Médico y Capellán.—Las comodidades y trato de que disfruta el pasaje de tercera, se mantienen a la altura tradicional de la Compañía.—Rebajas en los fletes de exportación.—La Compañía hace rebajas de 30% en los fletes de determinados artículos, de acuerdo con las vigentes disposiciones para el Servicio de Comunicaciones Marítimas.

SERVICIOS COMERCIALES.—La Sección que para estos servicios tiene establecida la Compañía, se encargará del transporte y exhibición en Ultramar de los Muestrarios que le sean entregados a dicho objeto y de la colocación de los artículos, cuya venta, como ensayo, deseen hacer los exportadores.

7,20 €

es. ay



TALLERES GRÁFICOS DE
RAFAEL G. MENOR.-TOLEDO