

Clausurado el III  
Curso de Experto en  
Gestión Empresarial  
de CEOE p4

Baja la previsión de  
crecimiento para  
España p5

España, el país de la  
UE que más  
impuestos directos  
paga p6

La Asociación Muralla  
XIV y Arrabales  
presenta su folleto  
informativo p7

El presidente de  
CEOE-CEPYME  
Guadalajara se reúne  
con el alcalde de  
Yebes p9

La plataforma  
Yoquieroamipyme  
presenta sus nuevos  
cursos para  
Guadalajara p10

BMW presenta en  
sociedad el nuevo  
Serie 1 p11

Gran éxito de la V  
Feria del Stock p16

Rumania será el  
destino de la  
próxima misión  
comercial de los  
empresarios  
alcarreños p19

El CEEI de  
Guadalajara presenta  
sus actividades hasta  
final de año p22

## CEOE y CEEI completan el apoyo al emprendedor

### Las VUEs y el PAIT, nuevos instrumentos para el futuro empresario

La Ventanilla Única del Emprendedor de CEOE-CEPYME Guadalajara, ofrece, junto al PAIT del CEEI de Guadalajara una herramienta de apoyo al emprendedor donde, ya no sólo encontrará asesoramiento, sino que se cerrará el ciclo con un acompañamiento completo, incluyendo ayuda a la hora de realizar todos los trámites administrativos, hasta que el emprendedor ponga en marcha su negocio.

La Confederación de empresarios asesorará a toda empresa que lo solicite, mientras que el CEEI de Guadalajara se encargará de gestionar los proyectos de todo aquel emprendedor que llegue con una idea innovadora o con base tecnológica. Para aunar criterios, como explicaba el presidente de la Patronal alcarreña y presidente de la Fundación CEEI, Agustín de Grandes, "hemos creado un protocolo común para guiar al

emprendedor en la misma dirección. Con un objetivo, la creación de nuevas empresas en la provincia de Guadalajara". Estas instituciones ofrecen al emprendedor un amplio conocimiento de la situación empresarial y económica alcarreña, por lo que analizarán junto a él/ella, las debilidades y fortalezas de su proyecto, al mismo tiempo que se realiza un estudio de viabilidad.

pag/12



## 645 parados más en la provincia de Guadalajara

Los datos del paro, registrado, del mes de septiembre, arrojan un aumento de 645 personas más, lo que deja el total de parados en la provincia de Guadalajara en 21.046. El único sector que ha visto reducido el número de desempleados, concretamente en 14 personas ha sido el de la agricultura. Mientras que servicios, construcción y sin empleo anterior han aumentado

pag/3

## La SRG y el ICO Directo a través de CEOE Guadalajara

Aval Castilla-La Mancha-SRG, es una herramienta más para facilitar al empresario el acceso a la financiación y que recientemente se ha presentado en Guadalajara. Es un instrumento creado por los empresarios para los empresarios, para apoyar los nuevos

Nuevos instrumentos de apoyo al empresariado para facilitarles el acceso a la financiación y el crédito

proyectos y consolidar los ya creados. Por otro lado CEOE y Banco Santander han firmado un convenio de colaboración para que los empresarios puedan, a través de esta entidad bancaria, gestionar las solicitudes de los créditos ICO Directo-facilitador financiero.

pag/3-14



## ¿URBAN O SPORT?

NUEVO BMW SERIE 1  
UN ORIGEN. DOS ORIGINALES

Auto Alcarria  
P.º de la Estación, 23  
Tel.: 949 21 09 60  
Guadalajara [www.autoalcarria.bmw.es](http://www.autoalcarria.bmw.es)

Consumo promedio: desde 4,3 hasta 5,9 l/100 km. Emisiones de CO<sub>2</sub>: desde 114 hasta 137 g/km. Potencia: desde 116 CV hasta 184 CV.

# ¿Nos los merecemos?

¿Nos merecemos un gobierno que nos ha llevado a la ruina?, ¿nos merecemos unos políticos que nos engañan?, ¿nos merecemos unos políticos que tomen decisiones a sabiendas, de que las consecuencias van a ser pagadas por generaciones futuras y no sólo por la actual?, acaso, ¿nos merecemos que se nos engañe ante una situación económica para descubrir poco tiempo después que debemos casi 3.000 millones de euros? Claro, hablar de euros puede tener una significación, puesto que estamos hablando de 3.000 millones, pequeña. Pero si nos acordamos de su valor en pesetas, 3.000 millones de euros es el equivalente, ni más ni menos, que de medio billón de pesetas, billón, con "b" de... pongan el calificativo que quieran ustedes porque, sería, como poco, de "barbaridad".

¿Nos merecemos unos políticos a los que se les juzga exclusivamente, como dicen, en las urnas? Imaginense un efecto en una empresa, cualquiera de las que gestionan los empresarios, en la que se hubiera producido una barbaridad tan grande como la que está aconteciendo en Castilla-La Mancha o en España, ¿cuál sería la consecuencia para el directivo?, y para el político, ¿cuál es?

¿Nos merecemos que unos sí paguen sus consecuencias en función de sus actuaciones y, los otros, tranquilamente salgan por la puerta diciendo: "ya me han juzgado las urnas, pierdo el cargo, pero, no tengo más responsabilidad"?

Sorprende mucho cuando, al anterior presidente de Castilla-La Mancha se le informa de todos los miles de facturas que se deben a los empresarios y la deuda acumulada que tiene la comunidad y, la respuesta, como explicación y justificación es "yo no soy contable", ¿nos lo merecemos?

La realidad de la actuación de nuestros políticos es tan sencilla como que cuántos miles de puestos de trabajo se han tenido que perder, cuántos miles de empresas han tenido que cerrar porque nuestros políticos se han dedicado a hacer cosas, sin respaldo económico detrás y, por lo tanto, con imposibilidad de pago en tiempo y en forma para los empresarios que, haciendo o entendiendo que hacían, una prestación de servicios que se corresponderían con el pago de los mismos, ven que en ningún momento se les está pagando. La demora es tan grande que, al final, han tenido que cerrar y han tenido que despedir a la gente.

Estas son las consecuencias de unas actuaciones en las que no podemos calificar, en ningún caso, ni de "es lo que había que hacer", "es lo mejor que podíamos hacer para la región", "teníamos que mantener unos servicios sociales y, por lo tanto, seguimos haciendo actividades, aún sabiendo que no lo podíamos pagar", es decir, en el fondo, ¿el fin justifica los medios? pero, ¿cuál es el fin?, ¿perpetuarse en el cargo?, ¿mantener la posición política o, realmente, corresponde machacar a unos y, cuando hablamos de machacar, es hundir la empresa y con ello al empresario y a todos sus

trabajadores?, insistimos y ¿para qué?

Si el fin justifica los medios, evidentemente estamos en la tierra de nadie, donde todo vale porque, además, claro, el fin ¿de quién es?, ¿el suyo particular?, ¿el suyo de su partido político?, ¿el suyo de ese proyecto que, en fin, si el proyecto es hundir a la región, lo han conseguido y ahora habrá que ponerse todos a trabajar para reconstruirlo?

Pero la pregunta es dura, categórica, enorme, ¿nos lo merecemos?

La conclusión, fácil, NO.

Platón definió en el mundo de las ideas, en su concepto de la República, quién debería dirigir la polis y, entonces, decía "los sabios son los que deben dirigir". ¿Éstos son nuestros sabios, los que nos han llevado a la ruina?

Desde CEOE-CEPYME Guadalajara, obviamente, llevamos años reclamando prudencia, rigor, gestión, el pago... y llevamos cuatro años de crisis, donde lo único a lo que hemos ido asistiendo es, cada vez más, a la destrucción del empleo, al cierre de empresas, a la ruina de las empresas, a la carencia de financiación porque, toda la financiación era necesaria además, para ir soportando la enorme deuda de las administraciones, ya sea nacional, regional o local.

Hoy, con el cambio político, hemos ido descubriendo la profundidad del hoyo en el que nos han ido metiendo.

Hablar de los casi 3.000 millones de euros de deuda de la administración regional, es alcanzar un nivel de sorpresa, porque, eso sí que solamente ellos lo sabían. Pero descubrir que un pequeño municipio tiene una deuda de 12 millones, o de 5 o de 15, lo cierto es que la hipoteca, teniendo en cuenta en muchos casos, las previsiones de ingresos, es a tan largo plazo, en las cuales habrá que ir recuperando ese déficit que, además, se ha diluido de la forma más estrepitosa y, en muchos casos, con unos intereses que preferimos no calificar. Pero lo que sí tenemos claro, es que esas deudas, una por una, han ido hundiendo a las empresas y cerrando la perspectiva de futuro para muchos, generando el paro para muchísimos y, desde luego, poniendo encima de la mesa la necesidad de un ingente trabajo para recuperar. Churchill ya dijo aquella famosa frase de "Sangre, Sudor y Lágrimas". Eso es lo que le hemos estado pidiendo al Presidente del gobierno y a todas las administraciones: ¡apriétense el cinturón como lo hemos hecho todos en nuestras empresas y en nuestras casas y exijan a todo el mundo, y lancen el mensaje a todos de "Sangre, Sudor y Lágrimas"! Así salimos en el pasado de las crisis y es la única forma para hacerlo en el futuro. Pero, si cuando en la batalla política prima, sobre cualquier interés colectivo, como país, como región, el enfrentarse al adversa-

rio político mediante huelgas, algaradas o cualquier otra fórmula, así no salimos ninguno de la crisis, la confianza no se recupera y, por lo tanto, tampoco recuperaremos fácilmente el futuro. No nos merecemos a estos políticos, no nos merecemos estos dirigentes que no gestores, que no lo son aunque presuman que lo son, porque "por sus obras les conoceremos".

Desde luego, habría que exigir que no solamente sean las urnas las que juzguen una gestión, sino que, en base a esa propia gestión, se efectúe un juicio real sobre la incapacidad, la capacitación, el interés o la expresión que también quieran ustedes poner como calificativo de los que nos han gestionado en los últimos 30 años.

Guadalajara, Castilla-La Mancha y España, estamos en una situación tan mala que, desde CEOE-CEPYME Guadalajara, llevamos ya tiempo diciendo que, a partir de ahora, todo se irá mejorando.

Hay que poner optimismo y, como dice nuestro presidente, Agustín de Grandes, hay que tener esperanza en la desesperanza.

Desde CEOE-CEPYME Guadalajara seguiremos trabajando, impulsando, pero seguiremos exigiendo responsabilidades, de cualquier índole, a estos gestores que nos han llevado en este momento a la ruina y seguiremos diciendo muy alto ¡NO LOS MERECEMOS!



## Pinceladas

❖ **Hay candidatos y candidatos**, unos dicen prudencia, contención, reducción de gastos y racionalización de la economía, otros dicen que hay que ser expansivos, seguir gastando más, solución, seguir subiendo impuestos.

Tenemos unos gestores tan buenos que no se les ocurre realizar un ajuste interno, sino que suben tasas e impuestos a todo el mundo

para recaudar más y seguir gastando, y seguir sirviendo los intereses del partido y los personales.

Hoy, con la situación que tenemos, resulta, llamativo, asistir a las propuestas que, en este caso, el candidato Rubalcaba hace, y de las cuáles se va haciendo eco en algunos supuestos el propio gobierno. Parece que, todavía, no son conscientes de que **nos hemos**

**empobrecido** y que, desde luego, no podemos seguir viviendo como ricos porque no lo hemos sido nunca y tampoco lo somos ahora.

**Apretarnos el cinturón** es la única manera que tenemos de tener futuro. Seguir con el dispendio y, sobre todo, seguir hablando de proyectos, con la tranquilidad del que sabe que no va a gobernar es tremendamente fácil.

## Economía

Guadalajara

Director  
Miguel F. Cambas Santos

Redactora Jefe:  
Marta Sanz Martínez

Colaboradores  
Javier Arriola Pereira  
Silvia Martínez  
Ester Simón

Imprime  
Imcodávila S.A.  
D.L.: GU-231/2007

Dirección y teléfono redacción  
C/ Molina de Aragón, 3  
Telf.: 949 212100  
Periódico digital:  
www.economiadeguadalajara.com  
Cartas al director:  
info@ceoeaguadalajara.es

Dirección y teléfono publicidad  
DELLENO  
C/ Francisco Medina y Mendoza,  
parcela 7B  
Telf.: 902 361 362  
www.delleno.es

coyuntura

## Aumenta el número de parados en Guadalajara

E. de G. / Guadalajara

En la provincia de Guadalajara, el número de parados registrado es de 21.046, lo que ha supuesto un aumento de 645 respecto al mes de agosto, de los que 10.182 son hombres y 10.864 mujeres. Los parados de menos de 25 años ascienden a 2.361, 1.295 de ellos hombres y 1.066 mujeres.

Los 645 parados más de este mes corresponden al colectivo de sin empleo anterior, que ha subido en 98 personas, 80 más hay en industria, 77 en construcción y en servicios hay 404 parados más. Mientras que el sector de la agricultura ha sufrido un descenso de 14 personas.

En Castilla-La Mancha, el número de parados registrados en las oficinas de los servicios públicos de empleo al término de septiembre fue de 207.595, lo que supone un descenso de 754 personas respecto a agosto. En términos relativos, el descenso del paro en el mes de septiembre en la región fue del 0,36% respecto al mes de agosto.

A nivel nacional, el número de parados se situó al finalizar septiembre en 4.226.744 personas. Se trata del mayor repunte experimentado por el paro en un mes de septiembre desde 1996, año en el que arranca la serie histórica comparable.

# Aval C-LM, una oportunidad para los empresarios

**Este instrumento de los empresarios para los empresarios tiene como objetivo facilitar el acceso al crédito a los nuevos proyectos al mismo tiempo que ayuda a los ya consolidados que quieren acometer alguna ampliación en su empresa**

E. de G. / Guadalajara

Recientemente tuvo lugar la presentación, en Guadalajara, de Aval Castilla-La Mancha Sociedad de Garantía Recíproca, una herramienta dirigida a las PYMES y autónomos que lleva en funcionamiento en Castilla-La Mancha poco más de un año y que tiene como objetivo el resolver el problema de acceso a la financiación que se encuentran las empresas de la región.

Félix Peinado, presidente de la SGR, presente en Guadalajara manifestó que esta sociedad "se creó con el apoyo del gobierno regional y de las entidades financieras", a lo que siguió diciendo "pero es un instrumento hecho por los empresarios para los empresarios".

### Financiación

Durante su intervención, Peinado recordó que "en 2010 el 86% de las empresas tuvieron problemas de financiación y que el 82% de las mismas reconocieron que, las entidades financieras no les daban financiación o esta era inferior a lo que habían solicita-

do por no tener garantías". En este sentido, la SGR se basa en el aval que dan sus socios a los proyectos que estiman viables, por lo que pueden acceder con mayores garantías a la financiación. Desde la SGR y, como explicó su presidente, se dan dos tipos de avales, el financiero y el técnico.

**Agustín de Grandes recordó que el 25% de los avales concedidos han sido a empresas de la provincia de Guadalajara y animó a los empresarios a participar en la SGR**



La SGR es un mecanismo más para ayudar al empresario en su búsqueda de financiación. / Marta Sanz

En la actualidad la SGR de Castilla-La Mancha, que es una sociedad privada, está formada por algo más de 300 empresas y cuenta con algo más de dos millones de euros para avalarse unos a otros.

Félix Peinado, presidente de la SGR en la región estuvo acompañado en su comparecencia por Agustín de Grandes, presidente de CEOE-CEPYME

Guadalajara, quien animó a las PYMES y autónomos de Guadalajara a estudiar esta opción de financiación y a hacerse partícipes de esta sociedad. También es-

tuvieron presentes en la presentación de Aval Castilla-La Mancha SGR Miguel Cambas, director gerente de la Confederación de empresarios de Guadalajara y Sonia Gómez, directora general de Aval Castilla-La Mancha SGR, quien ha explicado que esta sociedad viene a ser "un complemento de los servicios de financiación ya existentes", mientras que explicaba que su función, además de la de negociar las mejores condiciones con las entidades financieras es la de compartir el riesgo a través de ga-

rantías, por lo que los proyectos presentados para la obtención del aval son estudiados con minuciosidad.

Aquellos empresarios interesados en formar parte de aval Castilla-La Mancha SGR, que es una sociedad mutualista, donde todos los socios aportan recursos para apoyarse mutuamente, pueden encontrar más información en [www.avalcastillalamancha.es](http://www.avalcastillalamancha.es) o en las oficinas de CEOE-CEPYME Guadalajara, situadas en la calle Molina de Aragón, 3 de Guadalajara o en el 949-21-21-00.

**Grupo Lino:**

**¿CONOCES TODAS LAS OPCIONES QUE TE DA EL GRUPO LINO?**



*ML*

**el bistro**

**Los Girasoles**  
Restaurante

902 82 07 70

[www.restaurantelino.com](http://www.restaurantelino.com)



Profesores y alumnos posaron al finalizar el acto en una foto para el recuerdo./Marta Sanz

## Clausura del III Curso de Experto en Gestión Empresarial de CEOE

Los 23 alumnos participantes han superado con éxito estos duros meses de trabajo donde el método del caso y el trabajo en equipo han sido los baluartes de esta formación tan especializada

E. de G./Guadalajara

Recientemente tuvo lugar la clausura del III Curso de Experto en Gestión Empresarial organizado por el Centro de Estudios Superiores Empresariales de CEOE-CEPYME Guadalajara en colaboración con la Universidad de Alcalá, quien ha dado la categoría de Título Propio de la Universidad de Alcalá ha dicho curso.

Al acto de clausura, que tuvo lugar en el Paraninfo de la

Universidad de Alcalá, además de los 23 alumnos que han concluido con éxito todo el programa de actividades, trabajos y materias programadas, estuvieron presentes Carmelo García, Vicerrector de estudiantes y deportes de la Universidad de Alcalá, Agustín de Grandes, presidente de CEOE-CEPYME

Guadalajara, Nazareth Pérez de Castro, Vicerrectora del campus de Guadalajara.

Los presentes pudieron asis-

tir a la lección magistral que impartió durante el acto de clausura del III Curso de Experto en Gestión Empresarial, José Felix Zubizarreta, del Grupo Mahou-San Miguel, "El sector cervecero, sus factores de desarrollo y reflexiones sobre el futuro". Dando una visión de optimismo hacia el futuro.

Una ponencia que habló de cómo el sector cervecero influye en el PIB nacional, sien-

do su aportación de más de un 1%, al mismo tiempo que, con su venta, se generan impuestos que repercuten en las arcas nacionales.

### Ponencia

Durante su intervención, el director industrial del grupo Mahou-San Miguel mostró los puntos clave, según su punto de vista, primordiales que han hecho del grupo del que es director, uno de los cinco más importantes del

mundo y el primero dentro de los tres españoles. Así, la concentración creciente, una economía de escala, las inversiones, la diversificación y desarrollo del producto, la formación de sus trabajadores y el hecho de creer en las personas y apostar por ellas, fueron algunos de los aspectos destacados en su intervención. Unas claves para la gestión de la empresa llenas de un punto de optimismo.

La cerveza es un producto alimentario que está presente en todo el mundo y, como explicó Zubizarreta, "España es el cuarto país productor de la UE y el noveno del mundo", lo que hace ver la capacidad productora, a la vez que exportadora de España, donde la fábrica de Mahou de Alovera "es la que más produce de toda Europa", comentó el ponente, quien manifestó que la mayor parte de la materia prima la compran en la provincia de Guadalajara.

Palabras que suscribieron todos los presentes, y que les mostraron una vía diferente para seguir adelante en sus proyectos empresariales.

Todos los presentes dieron la enhorabuena a los 23 alumnos que han superado con éxito estos meses de esfuerzo y trabajo, que han compatibilizado con su vida diaria y que seguro, lo aprendido, podrán incorporar a su trabajo mejorando tanto la calidad y competitividad de sus empresas como la suya propia al darle un valor añadido a su trabajo. Unos alumnos que durante el acto de clausura pudieron recoger sus diplomas acreditativos del aprovechamiento del curso así como sus becas, impuestas por los vicerrectores

Carmelo García y Nazareth Pérez de Castro, dando más solemnidad, si cabe, al acto de graduación. Todo ello en una ceremonia familiar y dispendida en la que estuvieron acompañados, además de por las autoridades ya mencionadas por empresarios de Guadalajara y sus familias que pudieron disfrutar de la alegría del momento con los alumnos condecorados.

Un curso que, como los anteriores, ha resultado duro, intenso y exigente, pues los alumnos han reconocido las horas que han tenido que quitar, tanto al sueño como a sus familias, para poder cumplir con los objetivos propuestos. Una formación eminentemente práctica que se ha basado en el método del caso utilizado en las más prestigiosas escuelas de negocio. A esto hay que añadir la apuesta por la formación en equipo y el trabajo grupal que ha ayudado a los participantes a motivarse más y a sumar conceptos y sacar las mejores conclusiones.

Un curso que, en su tercera edición se ha consolidado dentro de la formación que ofrece la Universidad de Alcalá, puesto que tiene categoría de título propio de dicha institución, y que ya tiene en marcha la cuarta edición, que dará comienzo en breve y que ya tiene todas sus plazas completas.

Esta es una acción formativa más del Centro de Estudios Superiores Empresariales de CEOE-CEPYME

Guadalajara que ha contado con la colaboración de la Universidad de Alcalá de Henares que ha apostado, junto con la patronal alcarreña por una formación de calidad.

### Es beneficioso más práctica que teoría

José Riofrío García



El curso me ha parecido una experiencia muy positiva, me ha abierto nuevos horizontes al mismo tiempo que me ha despejado muchas dudas que tenía cuando empecé mi formación.

He podido comprobar que este curso lo puedes aplicar,

desde el primer día, a tu trabajo diario, considero que es muy bueno porque todo lo que nos han enseñado los profesores lo he podido aplicar desde el primer momento, por eso que haya más práctica que teoría es muy positivo para un curso de este tipo.

### El curso resulta muy duro, pero merece la pena

Almudena Blanco Bello

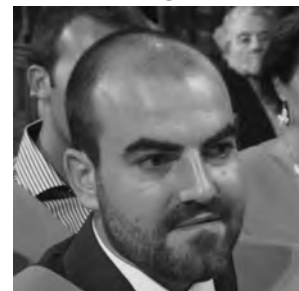


El curso me ha parecido fantástico, la verdad que me ha servido mucho, tanto a nivel profesional como personal. Lo que los profesores nos han ido mostrando a lo largo de estos meses lo puedo utilizar en mi puesto de trabajo a la hora de organizar equipos o para ver los

horarios, incluso, ahora, tras las clases, me planifico mucho mejor las tareas. Ha sido una experiencia muy buena y habido un buen ambiente, tanto con los profesores como con los compañeros, quienes hicimos más piña a raíz de las jornadas de convivencia, que creo que se deberían realizar al principio.

### Lo que aprendes lo aplicas desde el primer día

Javier H. Delgado



Me ha parecido una experiencia muy buena. En lo referente a la parte lectiva me parece muy completo y muy directo a lo que es la realidad empresarial y la gestión empresarial de cualquier tipo de negocio, con una aplicación muy concreta en la dinámica para el trabajo en

equipo. En lo referente al grupo de alumnos, ha sido estupendo, hemos sacado buenas amistades, tanto a nivel personal como profesional. Considero que en este curso he aprendido mucho al mismo tiempo que he disfrutado de la experiencia, que me ha dejado más ganas de seguir estudiando.

## Hacienda quiere poner una losa más en el camino de los autónomos

Si esta normativa llegara a ponerse supondría elevar los costes de las empresas, tanto a nivel económico como el tiempo que tendrían que usar en los trámites administrativos

E. de G./Guadalajara

El empresario autónomo es uno de los colectivos que más se está viendo afectado por la crisis. Y es que hay que recordar que éstos, en muchas ocasiones, han invertido todo su capital en un negocio que ven como, con la crisis, peligró y como los impagos y morosos afectan a su economía diaria.

A esto hay que añadir sus obligaciones fiscales que, si no tenían pocas, ahora se incrementan, pues la intención de hacienda es que los autónomos, cada trimestre detallen sus facturas, es decir, que hagan una declaración informativa con el contenido de los libros de registro de las facturas y que las detallen, físicamente, cada una de ellas.

Esto está incluido en el proyecto de Real Decreto por el que se introdu-

cen modificaciones en materia de obligaciones formales en el Reglamento General de las actuaciones y los procedimientos de gestión e inspección tributaria y que afectaría a todos los autónomos que tributan por el sistema de estimación directa. Aunque todavía no se sabe la fecha de aplicación, pero se habla de 2014, pues, en estos momentos, esta medida se considera de "complicado cumplimiento".

Lo que si está claro es que cuando esto se ponga en funcionamiento se hará más compleja la gestión de la actividad económica para los trabajadores autónomos, puesto que esto les supondrá un aumento de la burocracia administrativa, lo que hará que muchos tengan que contratar unos servicios específicos

que hasta ahora, puede que no tuvieran y no necesitaran.

Una aumento de la complejidad para los tramites administrativos que va en dirección contraria a lo dicho por la Comisión Europea y que trabaja en pos de facilitar estos trámites a los empresarios y autónomos. Unos trámites que se agilizarían si hacienda mejorara el uso de la dirección electrónica, acuerdo que esta fuera bidireccional y que el administrado se pudiera comunicar con hacienda y no sólo como es ahora, donde es hacienda quien notifica al contribuyente y nada más.

Un aumento de papeles que también hará que se aumenten los costes de las empresas, lo que puede traducirse, según la situación económica actual, en un posible aumento del cierre de empresas.

## El panel de previsiones de Funcas rebaja medio punto la previsión de PIB

El panel de previsiones de la Fundación de las Cajas de Ahorros (Funcas) ha mantenido en el 0,8% su estimación de crecimiento para este año, pero ha rebajado medio punto la previsión para 2012, hasta el 1%, por la menor contribución estimada de los componentes de la demanda nacional.

Las tasas intertrimestrales esperadas a lo largo de 2012 son muy semejantes a las contempladas en el anterior panel, en torno al 0,4%, de modo que el menor crecimiento previsto para el año próximo resulta sobre todo por la revisión a la baja del crecimiento en la última parte de este ejercicio. En materia de empleo, el panel de previsiones estima que la ocupación descenderá un 0,9% en 2011 y en 2012 registrará una variación nula, lo que representa un empeoramiento de tres y seis décimas, respectivamente, con respecto a las previsiones anteriores. Las previsiones para la tasa de paro media anual se han elevado

hasta el 20,8%, tanto para 2011 como 2012.

En cuanto a la inflación, los analistas confirman la tendencia a la baja de los precios, debido a la desaparición del escalón que se produjo el año pasado tras el incremento del IVA, así como la estabilización del precio del petróleo. La tasa media anual de consenso prevista para este año se sitúa en el 3,2% y la de 2012, en el 1,7%.

Los panelistas prevén, además, que la productividad crecerá un 1,6% este año y un 1% el año que viene, mientras que los costes laborales unitarios caerán un 0,8% en 2011 y crecerán un ligero 0,1% en 2012.

Sobre el proceso de estabilidad presupuestaria, los expertos destacan que la evolución de las cuentas públicas ha empeorado recientemente como consecuencia de la caída de la recaudación en el Impuesto de Sociedades, mientras que la recaudación por IRPF e IVA sigue creciendo pero a un ritmo menor

# La manera más sensata de llegar a lo más alto. Vito y Sprinter de Mercedes-Benz.

www.mercedes-benz.es



125! años de innovación



Mercedes-Benz

SANTOGAL MOTOR, S.L. Concesionario Oficial Mercedes-Benz. Francisco Aritio, 142. Tel.: 949 20 21 58. 19004 GUADALAJARA  
www.mercedes-benz.es



Los consumidores prefieren arreglar sus vehículos que hacer un desembolso tan grande como supone un coche nuevo/ Economía de Guadalajara

## En septiembre, las ventas de coches caen un 1,3%

Estas cifras, para las asociaciones de fabricantes y vendedores recuerdan a las alcanzadas en 1993. Además destacan el viejo parque automovilístico español

E. de G. / Guadalajara

Las matriculaciones de automóviles se situaron en 55.572 unidades durante el pasado mes de septiembre, lo que supone un descenso del 1,3% respecto al mismo mes de 2010 y el nivel más bajo de los últimos quince años, según datos de las asociaciones de fabricantes (Anfac) y vendedores (Ganvam).

De esta forma, el mercado automovilístico español acumula catorce retrocesos en los últimos quince meses, pues sólo en agosto pasado, con un crecimiento del 5,9%, interrumpió la

**España tiene un parque automovilístico viejo, en 2012 más del 42% tendrán más de 10 años**

tendencia de continuas caídas.

### Primeros meses

En los nueve primeros meses del año, las ventas de turismos y todoterrenos totalizaron 623.926 unidades, lo que se traduce en una caída del 20,7% en comparación con el mismo período del ejercicio precedente y retrotrae al mercado a niveles de 1993.

El canal de particulares registra quince meses consecutivos de bajadas. En septiembre, descendió un 12,3%, con 30.299 unidades, mientras que en los nueve primeros meses la disminución alcanza el 39,1%, con 287.660 unidades.

### Profesionales

En cambio, al canal de empresas sigue mostrando una tendencia al alza, con un

crecimiento del 15,6% en septiembre (23.456 unidades) y del 7,4% en los nueve primeros meses del año (206.521 unidades). En cuanto a las compras por parte de alquiladores, es

decir, de las empresas dedicadas al alquiler de vehículos, crecieron un 26,6% en septiembre, con 1.817 unidades, y un 5,8% en lo que va de año (129.745 unidades).

## El lujo continúa vendiendo

Pese a los descensos generalizados en todos los segmentos de vehículos, las ventas de automóviles de lujo siguen registrando crecimientos significativos, con un alza del 148,4% en septiembre (154 unidades) y del 114,4% en los nueve primeros meses (1.990 unidades).

Además, los coches diésel mejoran su cuota a medida que avanza el año, de forma que su nivel de penetración alcanzó en septiembre el 70,5%, frente al 28,1% de la gasolina y al 1,4% de híbridos y eléctricos. En los nueve primeros meses, el reparto es 70,1% para diésel, 28,7% para gasolina y 1,3% para híbridos y eléctricos.

## España, el país de la UE que más impuestos directos paga

Con la crisis económica los ciudadanos intentan ahorrar más por "lo que pueda pasar", pero muchas veces este ahorro se complica cuando la subida de precios o la de los impuestos hacen que el dinero destinado para el ahorro de vaya a gastos más corrientes.

Un reciente estudio de Ernst&Young abogados muestra como España es el país que más impuestos directos paga dentro de la UE, EEUU y los denominados BRIC (Brasil, Rusia, India y China), por lo que, para equipararse con estos países el gobierno aún puede bajar los impuestos y con ello, mejorar la competitividad de las empresas y su capacidad de generación de empleo.

Ernst&Young abogados también hablan del IRPF, donde el tipo marginal máximo medio en España se sitúa en el 45,8%, mientras que la media europea es del 37%. Siendo, además, 7 puntos superior al de EEUU y 17 si nos referimos a los BRIC. En el caso del Impuesto de Sociedades pasa lo mismo, pues el de España es uno de los más altos de Europa, aunque esta vez, si se sitúa por debajo del de EEUU. Y es que España tiene un impuesto del 30%, mientras que la media europea es poco más del 22%. Y es que España ocupa el quinto puesto, dentro de los 27, y sólo es superado por Malta, Francia, Bélgica e Italia. Incluso los BRIC están por debajo de nuestro país en el pago de este impuesto.

### Impuestos

Las arcas del Estado están bajo mínimos, por lo que es necesario recaudar y la mejor manera es por medio de los impuestos, aunque viendo los países de nuestro entorno, más que aumentarlos, parece ser que lo que el gobierno debería hacer es bajarlos y así equipararse con los países de la unión. Y es que no hay que olvidar que con menos impuestos, a lo mejor, se revitaliza el consumo por parte de las familias y, con ello, la economía, las empresas producirían más, competirían en igualdad y lo que es más importante, se generarían nuevos puestos de trabajo.

Pero la perspectiva no es a la baja, sino que en el ambiente flota la posibilidad de una nueva subida del IVA, pues, en esta ocasión, España es uno de los países de la unión que más bajo lo tiene, el 18%, frente al 20,69% de media. Por delante de nosotros en IVA más bajo sólo está Chipre y Luxemburgo.

Otro de los impuestos del que se ha oído hablar mucho en los últimos tiempos es el de Patrimonio. Un impuesto que se ha ido eliminando en gran parte de los países, sólo existe en Francia con un tipo máximo del 1,8% y que en España se ha recuperado con un máximo del 2,5%. El impuesto de Sucesiones y Donaciones es otro de los impuestos tendientes a desaparecer, en Europa sólo lo utilizan 9 de los 27 estados y en otros hay exenciones para determinados casos como es que los herederos sean los hijos o en la situación de la sucesión en una empresa familiar.

## Nuevas multas a los países con déficit excesivo

E. de G. / Guadalajara

Los ministros de Economía de la UE han dado este martes su aprobación final al nuevo sistema de multas semiautomáticas de hasta el 0,2% del PIB, que en el caso de España supondrían 2.000 millones de euros, a los países de la eurozona con déficit y desequilibrios excesivos.

El comisario de Asuntos Económicos, Olli Rehn, ha dicho que espera que las nuevas sanciones puedan empezar ya a aplicarse a principios de 2012 y se ha comprometido a actuar con firmeza

contra los países incumplidores para prevenir futuras crisis de deuda.

La Eurocámara, que aprobó la reforma el pasado 28 de septiembre, ha logrado durante las negociaciones que la apertura del proceso sancionador contra los países incumplidores sea más automático, siguiendo la propuesta de la Comisión, y deje menos margen de maniobra política a los ministros de Economía de la UE. Se trata de evitar lo ocurrido en 2003, cuando Alemania y Francia frenaron las sanciones que reclamaba el Ejecutivo comunitario y dinamitaron el Pacto de Estabilidad.

Así, los expedientes contra los Estados miembros que no respeten los objetivos de estabilidad presupuestaria se lanzarán de forma automática, a propuesta de Bruselas, salvo que una mayoría simple de países (es decir, 9 de los 17) se oponga. El presidente del Banco

Central Europeo (BCE), Jean Claude Trichet, ha admitido que este mecanismo supone una mejora importante respecto a las pretensiones de los Gobiernos.

Una vez iniciado el expediente sancionador, las siguientes fases sí serán prácticamente automáticas, ya que se necesitará una mayoría cualificada de Estados miembros para tumbar las propuestas de multa de la Comisión.

Las nuevas sanciones se activarán en una fase temprana para prevenir que los problemas se agraven. Si un país no realiza los ajustes necesarios para acercarse al equilibrio presupuestario, la UE le obligará a bloquear un depósito generador de intereses del 0,2% de su PIB. Cuando se sobrepase el 3% de déficit se le retendrán los intereses, y el depósito se transformará en una multa si el Gobierno afectado no ha tomado las medidas exigidas para corregir el déficit.



Sigüenza "por todo lo alto" quiere promocionar los establecimientos de la parte alta de la ciudad. / Marta Sanz

## Muralla XIV y Arrabales promociona sus negocios

En la presentación ha estado el Doncel, que ha repartido los folletos de los que se han impreso 15.000

E. de G. / Guadalajara

La Asociación de Empresas y Comercios Muralla XIV y Arrabales de Sigüenza, integrada en CEOE-CEPYME Guadalajara, presentó recientemente el folleto "Sigüenza por todo lo alto", donde dan a conocer, tanto a los visitantes como a los propios seguntinos las empresas pertenecientes a esta asociación y los servicios que ofrecen, desde restauración hasta alojamiento, pasando por la decoración o la asesoría.

Alberto de Mingo, presidente de la Asociación, fue el encargado de presentar el folleto, obra de Isidre Mones. Quien reconoció que con él "se centran un poco más los establecimientos de la zona alta de la Ciudad".

Una presentación que, además de contar con la presen-

cia de José Luis Alguacil, concejal del Ayuntamiento de Sigüenza y Ana Guarinos, presidenta de la Diputación, contó con la asistencia del Doncel de Sigüenza, quien entregó los folletos a los presentes y animó a todos a conocer, ya no sólo estos establecimientos y disfrutar de sus servicios, sino de disfrutar de toda Sigüenza y su gran patrimonio artístico y cultural.

Tanto la presidenta de la Diputación como el concejal seguntino coincidieron a la hora de alabar la iniciativa de los empresarios de Muralla XIV y Arrabales, viendo este folleto un impulso más en la promoción de la ciudad de Sigüenza de cara al exterior. Sin olvidar, como explicó Guarinos que "aunque

Sigüenza es la segunda ciudad más visitada de la región, no hay que dejar de trabajar en mejorar las cosas".

Una guía atractiva y llamativa de la que se han editado 15.000 unidades y que ha contado con la colaboración, además de los empresarios de la asociación con la Patronal alcarreña, FEDECO y la Federación Provincial de Turismo de Guadalajara. Folletos que se podrán encontrar, además de en los propios establecimientos, en la oficina de turismo seguntina, en el tren medieval, así como en la Casa de Guadalajara en Madrid, en la Web de la asociación [www.muralla14.org](http://www.muralla14.org) y en la Web de CEOE-CEPYME Guadalajara [www.ceogualajara.es](http://www.ceogualajara.es)

## Cae la construcción de colegios y hospitales

Dentro de la obra pública y asciende a un 58%, comparándolo al mismo periodo de 2010

E. de G. / Guadalajara

La promoción de colegios y hospitales públicos por parte del conjunto de las administraciones del Estado cayó un 58% en los ocho primeros meses del año en comparación con el mismo periodo de 2010, hasta suponer un importe de 935 millones de euros, según datos de la patronal de grandes constructoras Seopan.

Este descenso arroja un recorte de unos 1.300 millones de euros en comparación con el volumen de obra licitada entre enero y agosto de 2010, que ascendió a 2.224 millones de euros.

En concreto, entre enero y agosto las distintas administraciones licitaron obras de centros docentes por 615,28 millones de euros, importe un 58,5% inferior al de un año

antes. En el caso de las instalaciones sanitarias, se promovieron obras por 320,3 millones, un 56,7% menos.

En los ocho primeros meses del año cayó la licitación de todo tipo de obras y edificaciones públicas, salvo las de carreteras y ferrocarriles.

Las primeras crecieron un 15,2%, hasta sumar 2.015 millones de euros entre enero y agosto, mientras que las de ferrocarril se multiplicaron por más de dos (+143,6%), hasta 3.474 millones.

Del lado de los descensos, destacan los del 68% que, respectivamente, se anotaron la promoción de obras de centros e instalaciones deportivas y de trabajos medioambientales.

La disminución de obras de este tipo de equipamientos

públicos (colegios, hospitales y centros deportivos, entre otros) es consecuencia del descenso que la licitación de obra pública de comunidades autónomas y ayuntamientos, administraciones que promueven fundamentalmente este tipo de proyectos, contabiliza en lo que va año.

En concreto, los gobiernos regionales y los locales redujeron un 60% la promoción de obras en los ocho primeros meses del año, de forma que aprobaron proyectos por 5.788 millones de euros, frente al volumen de 14.184 millones de un año antes.

De esta forma, las administraciones autonómicas y locales coparon menos de la mitad (el 49%) de la obra pública promovida en el total del Estado, frente al porcentaje del 81% que supusieron un año antes. Las restricciones presupuestarias y el parón derivado del proceso electoral del pasado mes de mayo constituyen los principales factores de este recorte.

En total, el conjunto de las distintas administraciones públicas (Gobierno central, regiones, diputaciones, cabildos y ayuntamientos) licitaron obras por 11.632 millones de euros en los ocho primeros meses del año, lo que arroja un descenso del 60% en comparación a los 17.461 millones promovidos en el mismo periodo de 2010.



El hospital de Guadalajara es uno de los que ha parado sus obras. / E. de G.

TRYP  
GUADALAJARA  
★★★★

A TU MEDIDA

## Siéntete como en casa

REUNIONES Y COMIDAS DE TRABAJO  
Contamos con 19 salas de reuniones a tu disposición  
con capacidad desde 2 hasta 600 personas.

Menús ejecutivos y paquetes especiales  
para reuniones "Todo incluido"  
Reservados para comidas privadas  
Wifi gratuito en todo el hotel  
Amplio Parking Gratuito para nuestros clientes  
Canal + Liga de fútbol en cafetería

Información y reservas: 949 20 93 00  
[comercial@hotelguadalajara.com](mailto:comercial@hotelguadalajara.com) · [www.hotelguadalajara.com](http://www.hotelguadalajara.com)



# Centro de Estudios Superiores Empresariales

## CURSOS ALTA DIRECCIÓN

programación **2011**  
octubre | noviembre



Centro de Estudios Superiores Empresariales



### 01 Técnicas de venta, cierre y gestión estratégica de clientes

20y27octubre2011 (16 horas)

Matrícula: 350,00 €

### 02 Planes de viabilidad: Construyendo el futuro de la empresa

08y09noviembre2011 (16 horas)

Matrícula: 350,00 €

### 03 Planificación y gestión eficaz del tiempo

17noviembre2011 (8 horas)

Matrícula: 220,00 €

● Para ver el programa completo de los cursos entra en:

[http://www.ceoeguadalajara.es/centro\\_estudios\\_superiores/](http://www.ceoeguadalajara.es/centro_estudios_superiores/)



#### INFORMACIÓN E INSCRIPCIÓN:

**CEOE-CEPYME Guadalajara**  
C/ Molina de Aragón, 3  
Telf. 949 21 21 00 · Fax: 949 21 63 98  
e-mail: sgerencia@ceoeguadalajara.es  
(Contacto: María Teresa Antona)

[www.ceoeguadalajara.es](http://www.ceoeguadalajara.es)

COLABORAN



Cajasol | Obra Social



# CEOE y el consistorio de Yeves trabajarán por el desarrollo empresarial

El municipio acogerá una jornada informativa donde se expondrá a los empresarios los servicios ofrecidos por la Patronal alcarreña. Además se informará a los emprendedores de las oportunidades que ofrece Yeves a la hora de instalar su negocio

E. de G./Guadalajara

CEOE-CEPYME

Guadalajara, representada por su presidente, Agustín de Grandes y el director adjunto, Javier Arriola, han mantenido una reunión con el nuevo equipo de gobierno del ayuntamiento de Yeves, concretamente con su alcalde, Joaquín Ormazabal y el primer teniente de alcalde y concejal de Empleo y Desarrollo Local, José Miguel Cócera.

Esta reunión ha supuesto la primera toma de contacto entre la Confederación de empresarios de Guadalajara y el ayuntamiento de Yeves con el objetivo de buscar áreas de colaboración relacionadas con el mundo empresarial y los emprendedores.

El presidente de la Patronal alcarreña se interesó por la previsión de crecimiento del municipio, aspecto fundamental a la hora de determinar las necesidades de los ciudadanos y ver las demandas de negocios que pudieran tener en un futuro próximo. Aspecto importante a la hora de ofrecer los servicios propios de la Confederación de



La colaboración entre ambas instituciones será importante para el crecimiento económico./Marta Sanz

empresarios de Guadalajara a los empresarios ya instalados y a los futuros emprendedores que vean en Yeves el lugar idóneo para llevar a cabo su proyecto empresarial.

Durante el encuentro, que tuvo lugar en la sede de CEOE-CEPYME Guadalajara, Ormazabal explicó a los representantes de los empresarios las áreas de desarrollo del municipio, donde destacó la atracción de nuevas inversiones a

Yeves, la potenciación de Valdeluz, ya no sólo como lugar de residencia, sino como foco de futuras inversiones empresariales, así como trabajar por lograr las lanzaderas del AVE o mejorar las comunicaciones, tanto las referidas a las nuevas tecnologías como las más tradicionales y que les conectan con las localidades cercanas. Otro de los aspectos que el regidor de Yeves destacó ante los empresarios alcarreños, fue uno de los compro-

misos de su campaña, "apoyar con 6.000 euros por proyecto la apertura de nuevos comercios", aspecto limitado al dinero presupuestado por el Ayuntamiento y donde este estudiaría la viabilidad del negocio.

Así, uno de los compromisos alcanzados tras la reunión entre CEOE-CEPYME Guadalajara y el consistorio de Yeves, es la elaboración de un protocolo de actuación en las diferentes áreas empresariales existen-

tes en la localidad encaminado a dar soporte a los empresarios en los servicios que ofrece la Patronal alcarreña como con el jurídico, formación, medio ambiente, PRL, así como la información de subvenciones y líneas de ayuda. A estos servicios se incluyen también los relacionados con los que se están ofertando, desde hace ya un tiempo, a los emprendedores como es, además de una formación específica, la Ventanilla Única del Emprendedor, donde, además de asesorarle se estudia el mercado, la viabilidad del proyecto y, si fuera necesario, se le acompañaría y asesoraría para la tramitación de todos los papeles para poder poner en marcha el negocio. Una reunión que tendrá su punto de continuidad próximamente con distintas acciones por parte de los empresarios, donde destaca una primera jornada informativa para los empresarios de Yeves donde se les explicará el funcionamiento de la Ventanilla Única del Emprendedor, los cursos de formación o las ayudas existentes, entre otros aspectos.

## Crece el pesimismo económico en la población

Cuatro de cada diez españoles (el 39,5 %) considera que es preferible bajar impuestos, aunque esto suponga menos gasto en prestaciones sociales y servicios públicos, según el barómetro de opinión del Centro de Investigaciones Sociológicas (CIS) publicado recientemente.

La división en la sociedad sobre este asunto es patente, pues una proporción similar (41,3%) es partidaria de gastar más en prestaciones sociales y servicios públicos aunque ello signifique pagar más impuestos.

Este barómetro se basa en 2.465 entrevistas personales y domiciliarias realizadas en 238 municipios de 49 provincias entre el 5 y el 11 de septiembre, en pleno debate en las comunidades autónomas sobre posibles recortes para reducir el déficit. El margen de error es de más/menos 2%.

La opinión mayoritaria es que el Estado debe ser el responsable del bienestar de todos los ciudadanos y tiene la obligación de ayudarles (67,1%), pero hay una quinta parte (el 21,3%) que limitan esa ayuda a los más desfavorecidos.

Un 35% entiende que el Gobierno debe ocuparse de garantizar un nivel de vida mínimo para todas las personas, mientras que un 29,4% entiende que su misión es tratar de asegurarse de que haya igualdad de oportunidades. Un 16,7% opina que el objetivo debe ser promover el crecimiento económico, independientemente de algunas personas se beneficien más que otras.

## La Seguridad Social pierde 64.956 afiliados

E. de G./Guadalajara

La Seguridad Social perdió una media de 64.956 afiliados en septiembre, con lo que el total de ocupados se situó al finalizar el mes en 17.435.562 cotizantes, según informó el Ministerio de Trabajo e Inmigración.

Con este descenso, la mitad del registrado en agosto (-136.834 afiliados), la Seguridad Social acumula dos meses de pérdida de afiliación.

El secretario de Estado de la Seguridad Social, Octavio

Granado, ha señalado que la bajada de septiembre es "equivalente" a la de hace dos años o a la de los años anteriores a la crisis y la ha atribuido al ajuste de empleo llevado a cabo por las comunidades autónomas en educación, sanidad y administraciones públicas.

En todo caso, Granado ha considerado septiembre como un mes de "transición", marcado "desfavorablemente" por esa pérdida de empleo en las administraciones públicas, y ha confiado en que la afiliación se recupere en los próximos meses.

En los últimos doce meses, la afiliación a la Seguridad Social se ha reducido en 235.918 cotizantes (-1,3%), concentrando el Régimen General la mayor caída, con 221.119 ocupados menos en un año (-1,65%). El Régimen de

Autónomos, por su parte, ha perdido 30.348 cotizantes en el último año (-0,97%).

En valores mensuales, sólo el Régimen Agrario ganó afiliados en septiembre, con 30.846 cotizantes más (+3,9%). En el resto de regímenes cayó el número de cotizantes.

El mayor descenso mensual se lo llevó el Régimen General, que perdió 90.507 afiliados en septiembre (-0,6%), hasta situarse el total de ocupados en este régimen en 13.162.855 cotizantes. Es el segundo mes consecutivo en el que el Régimen General pierde afiliados.

El RETA sufrió una caída en la afiliación de 2.454 cotizantes en el mes (-0,08%), hasta alcanzar el total de ocupados los 3.092.136. Se trata del tercer descenso mensual consecutivo entre los trabajadores autónomos.

# empresa

## Yoquieroamipyme presenta en Guadalajara sus nuevos cursos

Se realizan con la colaboración de la Fundación Horizonte XXII, GlobalCaja, CEOE-CEPYME Guadalajara, el CEEI de Guadalajara, la EOI y se realizan gracias a la cofinanciación del Fondo Social Europeo

E. de G. / Guadalajara

La Fundación Horizonte XXII de GlobalCaja, con la colaboración de la Escuela de Negocios EOI, presenta esta mañana en Guadalajara su Plan de Competitividad para las pequeñas y medianas empresas de Castilla-La Mancha YOQUIEROAMIPYME, una plataforma que pretende ayudar a incrementar su competitividad y mejorar estratégicamente la posición en el mercado. En la rueda de prensa han estado presentes la directora general de la Fundación, Ana Isabel López-Casero; Miguel Cambas secretario general de CEOE-CEPYME; Juana López Eusebio, directora del CEEI alcarreño; y Vicente Dávila, director Territorial de Castilla-La Mancha de EOI. YOQUIEROAMIPYME es una iniciativa que la Fundación Horizonte XXII de GlobalCaja pone en marcha con la EOI en toda la Región contando con la inestimable colaboración de las fundaciones integradas en GlobalCaja y las organizaciones empre-



En Guadalajara se impartirán dos cursos, gratuitos, uno en el CEEI y el otro en CEOE-CEPYME Guadalajara. / Marta Sanz

sariales regionales, representadas por CECAM, el Consejo Regional de Cámaras de Comercio, y los CEEIs, así como el IPEX. En Guadalajara colaboran CEOE-CEPYME y el CEEI. Los cursos cuentan con la cofinanciación del Fondo Social Europeo y el Ministerio de Industria, Turismo y Comercio. “Se trata de una plataforma de formación y consultoría cuyo objetivo es aumentar

la competitividad y la estabilidad de las PYMES castellano-manchegas. Los programas de formación y consultoría, que se van a impartir de forma gratuita, cuentan con la cofinanciación del Fondo Social Europeo y el Ministerio de Industria, Turismo y Comercio”, explicó la directora general de la Fundación, a lo que añadió que son “cursos para la reflexión estratégica y la ges-

**Los dos cursos que se imparten en Guadalajara, que son de carácter gratuito, tendrían un coste en el mercado de 4.600 euros por alumno**

ción”. Por su parte Miguel Cambas, agradeció la confianza de la Fundación para la celebración de un nuevo curso y animó a los empresarios a participar en él, pues considera que un buen departamento financiero es la supervivencia de la empresa”. Juana López, directora del CEEI de Guadalajara suscribió el hecho de que se haya contado con el Centro para el curso de gestión tec-

nológica de la empresa y recordó la importancia de la inversión en I+D+i para mejorar la competitividad de las empresas. Por último, Vicente Dávila, director Territorial de Castilla-La Mancha de EOI, subrayó que se trata un programa no tanto académico como de trabajo con el empresario de tres meses de duración que en Guadalajara se oferta gratuitamente gracias a la inversión del fondo Social Europeo, sin la cual el coste sería de 4.600 euros por alumno.

### Formación

La plataforma tiene como beneficiarios a los empresarios, personal directivo y técnicos de PYMES de cualquier sector, a quienes van dirigidas las herramientas de formación y consultoría. Se han diseñado diez programas específicos, con un total de 11 cursos programados. En Guadalajara se van a impartir el de Gestión Financiera en Empresas y el de Gestión Tecnológica en la Empresa. Lo que distingue a estos cursos de otros sistemas de formación es la labor de asesoramiento personalizado que lleva aparejada cada curso, de manera que los alumnos tendrán que aplicar los conocimientos obtenidos realizando un plan de mejora de su propia empresa. De este modo, los programas no terminan cuando acaba la fase formativa, sino que se mantiene un seguimiento continuo para apoyar a los alumnos en la implantación de dicho plan. Para que cualquier empresa tenga acceso a la información completa del programa, se ha diseñado [www.yoquieroamipyme.com](http://www.yoquieroamipyme.com), la Web en la que también se pueden realizar las inscripciones.

## La inflación de la OCDE sube al 3,2% en agosto

E. de G. / Guadalajara

La inflación interanual en los países de la Organización para la Cooperación y el Desarrollo Económico (OCDE) se situó en el mes de agosto de este año 2011, en el 3,2%, una décima por encima del nivel registrado en el mes de julio de este año, según informó la institución que tiene su sede en París.

Durante el pasado mes de agosto, el incremento del precio de la energía se mantuvo estable en el 13,5% interanual, mientras que el de los alimentos alcanzó el 4,6%, una décima por encima del dato del mes anterior.

### Inflación subyacente

De este modo, la inflación subyacente, que excluye para su cálculo la volatilidad de precios, tanto de la de la energía como de los alimentos, se situó en el 1,8%, frente al 1,7% registrado en el mes de julio de 2011.



Los alimentos y la energía hacen que la inflación se eleve. / E. de G.



El nuevo BMW Serie 1 está a disposición de los clientes en dos versiones, Urban y Sport./Marta Sanz

## BMW presentó en sociedad los nuevos modelos del Serie 1

Llega con dos nuevas líneas, la Urban y Sport y con unos precios que van desde los 25.960 euros. Estos modelos están disponibles tanto en motores diesel como gasolina

E. de G. / Guadalajara

Recientemente Auto Alcarria, el concesionario de BMW en Guadalajara presentaba en sociedad, al mismo tiempo que se hacía en el resto de España, el nuevo BMW Serie 1. Un coche que se presenta ante sus clientes renovado, por dentro y por fuera y en dos acabados, Urban y Sport, para personalidades y estilos de vida totalmente diferentes.

El Serie 1 se lleva fabricando desde 1994 y ahora llega con motores diesel y gasolina y que se pueden encontrar desde cuatro cilindros BMW 116i hasta el seis cilindros BMW 130i. Unos modelos que van desde los 25.960 euros en adelante.

La nueva generación del Serie 1 es más grande que su antecesor, con casi nueve centímetros más

de largo y dos más de ancho, además, ahora presenta una distancia de 3 cm entre ejes, lo que hacen que el nuevo vehículo tenga una capacidad de carga de 30 litros más que el anterior.

Entre los detalles que los usuarios podrán encontrar en el Serie 1 se incluye, de serie, ABS con asistente de frenado, control de frenado en curva, control dinámico de estabilidad, tracción y bloqueo de diferencial, entre otros aspectos que luego se pueden aumentar con opciones como la luz de orientación automática en las curvas o la conexión a Internet.

El nuevo Serie 1 llama la atención por sus faros delanteros y sus nuevas formas, más suavizadas y atléticas, además, en su parte trasera destacan los Led. Mientras que, una vez dentro de su habitá-

culo llama la atención el salpicadero y lo bien integrada que viene la pantalla de información que se maneja con el mando rotatorio iDrive.

Unos modelos que ya están disponibles en el concesionario de Auto Alcarria de Guadalajara.

La presentación se realizó de manera simultánea en todos los concesionarios españoles

## Rodríguez y Cazallos, ganadores de la paleta de oro

El XIII Concurso Provincial de Albañilería se celebró el pasado sábado 10 de septiembre, organizada por APEC

E. de G. / Guadalajara

Un año más, el Concurso Provincial de Albañilería volvió a ser un éxito, tanto de público como de participantes, pues días antes del concurso hubo que realizar un sorteo para ver las 12 cuadrillas que participarían dado que se había superado, con creces, el número de participantes. Esto de muestra el interés que los albañiles tienen en este concurso que este año ha celebrado su décimo tercera edición.

### Organización

El concurso, organizado por la Asociación Provincial de Empresarios de la Construcción, el Colegio de Aparejadores y el Colegio de Arquitectos, se mostraron, un año más, satisfechos con la respuesta.

En esta XIII Edición del Concurso Provincial de Albañilería resultaron ganadores del primer premio y, con ello, de

la paleta de oro, la pareja formada por Santiago Cazallos y Joaquín Rodríguez, quienes recibieron además su cheque de 1.500 euros. Da la casualidad que esta pareja de albañiles ganaron también el premio a la seguridad en el trabajo, por lo que se adjudicaron 300 euros más.

El segundo puesto correspondió a la pareja formada por Juan Manuel de la Rosa y Carlos Vicente que, además de los 1.000 euros se llevaron a casa la paleta de plata. La paleta de plata y 600 euros fue para la cuadrilla formada por padre e hijo, Julián Valero Cristóbal y Julián Valero Romero. En esta ocasión, los albañiles tuvieron que construir una mesa con bancos que, próximamente, como ya ha ocurrido con las obras de ediciones anteriores, se podrán contemplar y disfrutar en los parques y calles de la ciudad de Guadalajara.



Las 12 cuadrillas participantes tuvieron toda la mañana para realizar sus obras./E. de G.

OPTIMICE SUS COSTES  
EN LIMPIEZA.



Servicio Profesional  
Flexibilidad  
Garantía de Satisfacción  
¡¡LLAMA AHORA!!  
949 337 525



WWW.MANCHALAN.COM

Gracias al cliente, existimos.

## tema del mes

# CEOE y CEEI completan el apoyo que dan al emprendedor

Los futuros empresarios encontrarán en las Ventanillas Únicas del Emprendedor y en el punto PAIT el asesoramiento y apoyo necesario para poner en práctica sus ideas empresariales

E. de G. / Guadalajara

La Confederación Regional de Empresarios de Castilla-La Mancha (CECAM), junto con sus organizaciones empresariales provinciales, en la que se encuentra CEOE-CEPYME Guadalajara, han puesto en marcha 32 Ventanillas Únicas del Emprendedor, con el objetivo de asesorar y ayudar a cualquier persona que desee crear su propia empresa.

Un servicio a los emprendedores que la Confederación de empresarios de Guadalajara lleva prestando, desde hace más de tres años, pues este es uno más de los servicios ofrecidos desde la Patronal alcarreña desde sus orígenes. Así, Agustín de Grandes, presidente de CEOE-CEPYME afirma que “el apoyo a los emprendedores que tienen una idea y tienen la necesidad de orientación e información sobre el autoempleo han sido una de nuestras prioridades desde el principio”. Fue hace tres años, cuando la Patronal alcarreña vio la demanda existente de información cuando decidió crear un departamento propio para estas tareas, el departamento de apoyo a los emprendedores, donde “expertos de



Las oficinas de CEOE-CEPYME Guadalajara tendrán un espacio para la VUE. / Marta Sanz

diferentes áreas les atienden y guían durante todo el proceso”, explicaba de Grandes.

El trabajo de este departamento consiste en ver las inquietudes de aquellos que se plantean la aventura empresarial y, a partir de aquí, se empieza con el proceso de asesoramiento “a todos los niveles”, como asevera el presidente de la Patronal alcarreña para continuar “le informamos de la forma jurídica más adecuada al mismo tiempo que le ayudamos a realizar un análisis pormenorizado de la via-

## UN ASESORAMIENTO MÁS COMPLETO

Con la puesta en funcionamiento de las Ventanillas Únicas del Emprendedor, CEOE-CEPYME Guadalajara, completará, más si cabe, el asesoramiento al emprendedor que lleva desarrollando desde hace varios años. Un plan de empresa y un acompañamiento más exhaustivo son algunas de las novedades. Un plan de empresa que servirá para analizar las fortalezas y debilidades del proyecto y, con ello, la futura viabilidad de la empresa, que también será estudiada por los técnicos de la Patronal alcarreña.

bilidad de su proyecto”. El objetivo principal de la VUE es que ninguna idea se pierda por el camino. Para llegar a esto, es el emprendedor el que cuenta a los técnicos de CEOE-CEPYME Guadalajara su plan de empresa y, a partir de él se realiza un pre-análisis donde se analiza tanto el proyecto en sí como el producto o servicio que se plantea y las posibilidades de desarrollo dentro del entorno donde el emprendedor quiere estar.

“Para esto”, empieza diciendo Agustín de Grandes “CEOE-CEPYME Guadalajara es un gran apoyo, pues conocemos el mundo empresarial de la provincia y, gracias a los estudios que llevamos realizando desde hace más de 10 años, también sabemos las demandas y necesidades

**CEOE se afianza en un gran apoyo para los emprendedores al conocer el mundo empresarial de la provincia**

de la población y, con ello, las oportunidades de negocio que puede ofrecer cada zona”.

Hay que recordar que en 2003, la Confederación de empresarios de Guadalajara realizó un primer análisis de las necesidades que tendrían los primeros residentes con motivo del crecimiento de población, fundamentalmente, en las zonas del Corredor del Henares y, a través de una parametrización, se pudo llegar a determinar cuáles serían los negocios que tendrían una viabilidad más clara y los que serían más necesarios para atender esas necesidades.

Ahora, el departamento de apoyo a los emprendedores ha generado



SEGUROS

**Pedro Moreno & hijos**



reinventando / los seguros



Empresas, Autónomos y Particulares

**SEGUROS MATERIALES**

Flotas Vehículos, Industria, Comercio, Resp. Civil, Transportes, Logística,...

**SEGUROS PERSONALES**

Colectivos de Vida, Accidentes, Pensiones, Inversión, SALUD,...

**LLAMANOS, te realizamos sin coste un análisis exhaustivo de coberturas y capitales de tus pólizas.**

**Ampliamos tus garantías reduciendo tus costes.**



Sigüenza  
Avda. Pío XII, 4  
949 39 03 50



Guadalajara  
Avda. Castilla, 24 - 1º C  
949 22 22 08



Molina de Aragón  
C/ Claro Abánades, 5  
949 83 03 71



Alovera  
Avda. Príncipe de Asturias, 46  
949 31 83 82

✉ [pedro.moreno@agencia.axa-seguros.es](mailto:pedro.moreno@agencia.axa-seguros.es)



El CEEI asesorará a las empresas tecnológicas y con base innovadora./ Economía de Guadalajara

un protocolo de actuación para poder dar una cobertura más completa a las necesidades que pueda tener el emprendedor, entre ellos destaca los extra-análisis jurídicos, donde se le facilita y expone todas las fórmulas jurídicas con sus diferentes implicaciones a la hora de constituir su proyecto. Además, al futuro empresario se le explica sus obligaciones ante hacienda y seguridad social.

Un departamento que trabaja muy estrechamente con el

### Facilitar los trámites burocráticos a las futuras empresas será uno de sus objetivos

Sepecam, orientadores, AEDLs y, fundamentalmente, con el Centro Europeo de Empresas e Investigación de Guadalajara (CEEI

Guadalajara), del que Agustín de Grandes ostenta la presidencia de su Fundación y es donde desde la Patronal alcarreña se remiten los proyectos que llegan y que “tienen cierto carácter innovador o base tecnológica”, explica de Grandes. Y es que en este espacio pueden encontrar un asesoramiento más completo por parte de los técnicos del CEEI.

Centro, el del CEEI, que tiene su propia red de asesoramiento, cerrando, junto con la Confederación de empresarios de Guadalajara el círculo de ayuda al emprendedor. En este caso esta es telemática y es la red PAIT, Red de Puntos de Asesoramiento e Inicio de Tramitación Empresarial. Esta red está promovida por el ministerio de Industria, Turismo y Comercio y tiene la misión, como explica de Grandes, presidente de la Fundación

“asesorar, informar y realizar, de forma telemática, los trámites administrativos para la constitución de sociedades”.

Una red que está extendida por toda España y que cuenta con más de 500 oficinas dependientes de administraciones públicas “nosotros”, empieza diciendo Agustín de Grandes “somos la primera organización sin ánimo de lucro que forma parte de esta red”. Con la incorporación del CEEI a la red PAIT lo que se quiere es agilizar los trámites del emprendedor a la hora de constituir su empresa.

Tanto en el CEEI como en CEOE-CEPYME Guadalajara se prestarán servicios presenciales de información y asesoramiento a los emprendedores sobre la forma jurídica que deberán tomar sus empresas, así como se les acompañará a la hora de la realización de

todo el papeleo administrativo, para ello “hemos creado un protocolo de actuación conjunta entre los dos centros para que nada se quede a la improvisación. Una nueva empresa es algo muy importante para nosotros”, argumentaba el presidente de la Patronal alcarreña y de la Fundación CEEI. Mientras que en la Confederación de empresarios de Guadalajara los técnicos ayudarán “in situ” a los emprendedores con la administración, en el CEEI, junto a sus técnicos, los emprendedores podrán hacer sus gestiones a través del Documento Único Electrónico (DUE), agilizando así la creación de su empresa.

Además, desde el CEEI de Guadalajara se ofrece a los emprendedores la pre-incubadora y la incubadora, espacios donde puede germinar su idea de proyecto y, una vez argumentada gene-

rarla en la incubadora con el plan de empresa, todo ello, rodeado de otros emprendedores y con el apoyo de los técnicos del centro de empresas.

De este modo, el asesoramiento inicial, por parte del CEEI, al igual que el de CEOE-CEPYME

Guadalajara, se basará en información sobre la forma jurídica más conveniente y que mejor se adapta a cada uno de los proyectos, información sobre la fiscalidad, tanto en el momento del inicio de la actividad como en la gestión diaria de la empresa. Además, a los emprendedores se les dará información sobre ayudas públicas y aspectos sobre la financiación, tanto privada como pública. Al mismo tiempo que los técnicos de ambas instituciones les ayudarán a realizar una validación de la idea de negocio y la elaboración de un plan de viabilidad para su futura empresa.

“Este nuevo servicio del CEEI de Guadalajara”, empieza diciendo Agustín de Grandes, “facilitará a los emprendedores, al mismo tiempo que les ayudará a agilizar los trámites de constitución de su empresa”, por lo que el acompañamiento al emprendedor es completo, “estaremos con él desde que llegue a nuestras oficinas con una idea, mientras la madura y realiza su plan de empresa y viabilidad, hasta que salga con su proyecto concreto y las llaves de su negocio para poder abrirlo en ese momento” afirma el presidente de CEOE-CEPYME Guadalajara y de la Fundación CEEI alcarreña.

La ampliación de servicios tanto de CEOE-CEPYME Guadalajara como del CEEI de Guadalajara, destinado a los emprendedores afianzan a estas dos instituciones en un punto de referencia, en la provincia de Guadalajara, en el apoyo a los emprendedores de la provincia.

“Un apoyo que les hará centrarse en trabajar en los aspectos importantes de su idea de negocio, dejando para otros el papeleo”, argumentaba de Grandes. Con esto, se consigue que el emprendedor se centre en su negocio y no desvíe su atención en otros aspectos, llegando así, al resultado deseado, una empresa nueva en la provincia de Guadalajara.

### VUE

Ahora, con la creación de las Ventanillas Únicas del Emprendedor (VUE), este asesoramiento se verá completado cerrando el ciclo del proceso, donde “ayudaremos al emprendedor en la puesta en marcha de su proyecto y así que pueda empezar a trabajar”, comentaba el presidente de la Confederación de empresarios de Guadalajara.

La VUE es el proceso de asesoramiento mencionado anteriormente, donde, además y, como valor añadido, se ayudará al emprendedor a generar el documento del plan de empresa, que elaborarán los técnicos de CEOE-CEPYME

Guadalajara para que toda la información quede ordenada y sistematizada. Después, toda esta información, cuantificada, se trasladará a un cuadro de análisis financiero que determinará la viabilidad económica de ese proyecto.

Por lo que, según Agustín de Grandes, “ahora con la VUE va a haber más implicación, pues ya no sólo será una labor de información, sino que se hará un trabajo conjunto entre técnicos y emprendedores”, donde se determinarán los puntos fuertes y débiles y así constatar la posible viabilidad del proyecto.

Estos documentos que se crearán serán el soporte que el emprendedor tendrá, si fuera necesario, para pedir financiación. Este asesoramiento, a través de la VUE, se complementará con la ayuda en la tramitación de los procedimientos administrativos para que la empresa pueda ponerse en marcha y sea una realidad en el menor tiempo posible.

De este modo, las VUEs se van a convertir en el instrumento de apoyo, asesoramiento y gestión para que ningún proyecto empresarial se malogre, que ninguna idea se quede sin estudiar y, por lo tanto, que no haya ningún obstáculo para algo que hoy en día necesitamos tanto, que surjan nuevos emprendedores, que haya nuevos proyectos empresariales y que “se erijan como el impulso necesario para la reactivar la economía de la provincia de Guadalajara”, afirmaba de Grandes, al mismo tiempo que concluía “y con ello, el empleo”.



Agustín de Grandes es el presidente de CEOE-CEPYME Guadalajara y del patronato de la fundación CEEI./ Economía de Guadalajara

E. de G./Guadalajara

CEOE-CEPYME

Guadalajara en su esfuerzo por facilitar el acceso a la financiación a las empresas de la provincia de Guadalajara, ha firmado un convenio con el Banco Santander para facilitar, a sus asociados, el acceso a una línea de crédito ICO directo-facilitador financiero. El Santander es una de las entidades delegadas por el ICO para la formalización y concesión de los préstamos.

En la firma, que tuvo lugar en la sede de CEOE Guadalajara, estuvieron presentes, por parte de los empresarios, Agustín de Grandes, como presidente y Javier Arriola, director adjunto. Mientras que el Banco Santander estuvo representado por Francisco Gómez, director comercial de Castilla-La Mancha, Pablo Tejero, director de empresas territorial y Alfonso Herrero, director de zona.

Con esta firma, el Banco Santander ayudará a las empresas en la realización de los trámites necesarios para la solicitud

# CEOE facilitará la tramitación del ICO con el Santander

**Aquellos empresarios interesados, podrán solicitar más información y realizar los trámites en las oficinas del Banco Santander en nuestra provincia. La firma del convenio beneficiará a los empresarios alcarreños**

de las dos líneas de financiación presentes en el convenio. Línea ICO Directo-facilitador financiero, que complementa al resto de las líneas ICO dirigidas a PYMES y autónomos para la realización de inversiones y acceder a liquidez.

De este modo, los autónomos y PYMES (empresas de menos de 250 empleados y facturación inferior a 50 millones de euros o con un balance por debajo de 43 millones de euros), podrán beneficiarse de unas condiciones más que ventajosas a la hora de solicitar un crédito ICO

Directo.

Así, los clientes, podrán acceder a un préstamo de hasta 200.000 euros, con un plazo para la inversión de 7 años, incluidos 2 de carencia de capital. Con una liquidez de tres años, incluido uno de carencia de capital.

Para este préstamo, se tendrá un tipo de interés variable con euríbor 6 meses +3,5% y una comisión de apertura de 0,5% (mínimo 60 euros). Este ICO Directo, si se solicita en la modalidad de préstamo se le considerará como inversión/liquidez, si por el contrario se solicita

en la modalidad de leasing, será considerado como una inversión.

CEOE Guadalajara continúa con la labor de apoyo a los empresarios de la provincia de Guadalajara facilitando los trámites de la solicitud de las ayudas ICO Directo a través del Banco Santander.

Para aquellos empresarios interesados en esta línea de financiación, pueden solicitar más información en cualquiera de las oficinas que el Banco Santander tiene en la provincia de Guadalajara.



En la firma estuvo el presidente de CEOE-CEPYME Guadalajara./M.S.M.

## Condiciones especiales para asociados a CEOE CEPYME Guadalajara

adeslas  
**extra**

**Sanidad privada en cualquier parte del mundo.**

Sólo una empresa líder puede ofrecer las mejores condiciones a una asociación de empresarios. En Adeslas sabemos lo que necesitas para el cuidado de tu salud; un producto de reembolso de gastos que se adapta a tus necesidades y a las de tu familia. La oferta asistencial más amplia y siempre, en las mejores condiciones económicas.

Porque confiar en el líder es garantía de calidad.

- I Libre elección de centro o especialista en cualquier parte del mundo.
- I Reembolso de hasta el 80% de gastos con un límite de 150 mil.
- I Programas de Prevención en cardiología, ginecología y pediatría.
- I Servicio de Segunda Opinión Médica.
- I Línea de Orientación Médica.

desde  
**41,66\* €**  
persona/mes

Sin copagos.  
\* Prima válida varón de 0 a 19 años.

Para más información y contratación

adeslas en Guadalajara  
Juan Diges Antón, 21  
Tel.: 949 23 42 70

**SegurSalud**  
Especialistas en Salud

adeslas

**CEOE CEPYME GUADALAJARA**



ESegún las previsiones de los organismos competentes, España tardará en salir de la recesión./ E. de G.

# Fitch recorta su previsión de crecimiento para España

La agencia de calificación crediticia ha recortado fuertemente su previsión de crecimiento para el año 2012, desde el 1,6% al 0,5% al mismo tiempo ha rebajado en 4 décimas la de 2013

E. de G. / Guadalajara

La agencia de calificación crediticia ha recortado fuertemente su previsión de crecimiento para el año 2012, desde el 1,6% al 0,5%,

## La austeridad fiscal de España alargará su proceso de recuperación económica

en comparación con su anterior estimación del mes de junio, al mismo tiempo que ha rebajado en cuatro décimas la de 2013, desde el 1,9% al 1,5%.

En su última edición de su informe trimestral 'Perspectiva Económica Mundial', Fitch destaca que la profunda austeridad

fiscal que está llevando a cabo el Gobierno español "prolongará el proceso de recuperación económica", aunque ha revisado al alza una décima su previsión para este año, desde el 0,6% al 0,7%, ante el buen comportamiento registrado en la primera mitad del año. En este sentido, incide en que, contrariamente a su expectativa de que la economía española apenas iba a registrar cambios en el segundo trimestre de 2011, el PIB aumentó un 0,2% en comparación con el trimestre anterior, cuando se incrementó un 0,4%. Según la agencia, una fuerte e inesperada contracción del 3,7% en las importaciones y una menor descenso en las exportaciones, del 1,9%, contribuyeron positivamente a este crecimiento. Además, lograron más que com-

La agencia ha revisado a la baja su previsión de crecimiento para las principales economías

En el segundo trimestre de 2011 el PIB aumentó un 0,2%, en comparación con el trimestre anterior

pensar el continuado descenso en la inversión de capital y el débil crecimiento en el consumo privado.

Además, Fitch añade que el gasto público, que se incrementó en el primer trimestre por la cercanía de las elecciones autonómicas y locales, descendió entre abril y junio un 2,4%.

Las previsiones de la agencia de calificación son ahora aún más pesimistas que las del Gobierno, que prevé un crecimiento de la economía española del 1,3% y del 2,3% para 2011 y 2012, respectivamente. Sin embargo, la vicepresidenta para Asuntos Económicos, Elena Salgado, ya reconoció que si las previsiones se hicieran ahora, "es posible" que los datos no coincidieran con las estimaciones que se realizaron en su momento.

## Demanda interna

Por otro lado, la agencia de calificación incide en que el desempleo es "elevado" y viene acompañado de un sector inmobiliario "altamente endeudado", lo que está afectando a la demanda interna. En concreto, prevé que la tasa de paro se sitúe en el 21,1% en 2011, aumente hasta el 22,1% en 2012 y vuelva a descender al 21% en 2013.

En términos globales, la agencia ha revisado a la baja en su informe trimestral su previsión de crecimiento para todas las principales economías avanzadas, hasta niveles que no se registraban desde 2009, ya que el crecimiento en el segundo trimestre del año fue más débil de lo que había previsto. Así, recalca que han aumentado las probabilidades de una recesión de la economía mundial, aunque aún sigue descartando una "doble caída" de la economía.

Por ello, Fitch ha recortado desde el 3,1% al 2,6% el crecimiento de la economía mundial en 2011,

mientras que para 2012 lo ha recortado desde el 3,4% al 2,7% y para 2013 desde el 3,4% al 3,1%.

"Aunque los factores temporales aún están jugando un papel en la reprimida actividad económica, la reciente intensificación de la volatilidad en los mercados financieros y la incertidumbre sobre la política fiscal ha erosionado la confianza. Esto, a su vez, debilita el consumo privado y el aumento de las inversiones empresariales", explica.

En concreto, la agencia ha recortado en 1,1 puntos porcentuales la previsión de crecimiento de Estados Unidos para 2011, hasta el 1,5%, y en un punto porcentual la de 2012, hasta el 1,8%. En el caso de la eurozona, ha rebajado en una décima su previsión para este año, hasta el 1,6%, y en un punto la del próximo año, hasta el 0,8%.

Entre las grandes economías de la eurozona, Alemania crecerá un 2,8% en 2011 y un 1,2% en 2012, cuatro y nueve décimas menos

Francia crecerá un 1,6% en 2011 y 1% en 2012. Alemania lo hará un 2,8% este año y un 1,2% en 2012

que en su anterior estimación, respectivamente. En Francia, el PIB crecerá un 1,6% este año, frente a la anterior previsión del 1,8%, y un 1% en 2012, en comparación con el 2,1% que preveía en junio.

Por su parte, ha mantenido su previsión de crecimiento de la economía italiana para 2011 en el 0,7%, pero ha revisado del 1% al 0,2% su estimación para el próximo año debido al impacto que tendrá las duras medidas de austeridad adoptadas por el Gobierno de Silvio Berlusconi.

# Comidas populares



## Ayuntamientos y Diputaciones

· Desde grupos reducidos hasta más de 5.000 comensales

## Comida envasada a su gusto

· La mejor calidad/precio y con el mayor período de caducidad

## Servicio para todo tipo de Eventos

· Bodas, bautizos, comuniones, negocios, convenciones

· Presupuestos personalizados

· Disponibilidad de salones, fincas, carpas o donde prefiera

## Servicio a Colectividades

· Colegios, guarderías, empresas, asociaciones, residencias, hospitales...

## Acontecimientos Especiales

· Monterías, cacerías, concursos, competiciones deportivas...

## La mejor Calidad y Variedad...

· Vinos españoles, cócteles, buffets, desayunos, coffe-break...

## ...y el mejor Servicio

· Atendido exclusivamente por profesionales



RQ5A 2605116/GU

949 200 662 · 639 308 316 · info@comidaspopulares.com

www.comidaspopulares.com

E. de G. / Guadalajara

La V FERIA del Stock de Guadalajara finalizaba el pasado 2 de octubre con más establecimientos participantes y con gran éxito de público, aunque, como explicaban algunos comerciantes, con alguna venta menos que en otras ediciones. Y es que la crisis, también llega a las gangas.

60 stands que acercaron hasta el Palacio Multiusos de Guadalajara productos que se les habían quedado en los almacenes y que no habían vendido durante la última campaña de rebajas. Así, se pudieron ver artículos de todo tipo, desde ropa, complementos, somieres, sillas de ruedas, hasta mobiliario o decoración.

Una de las novedades de este año era el premio al mejor stand, que eligieron los propios establecimientos participantes, galardón con el que se alzó Zazü, en segundo lugar quedó Óptico Valenciano, mientras que el tercer puesto fue para

# Finaliza con éxito la V FERIA del Stock de Guadalajara

La gran afluencia de público ha sido la nota positiva en una cita que sigue siendo demandada por público y empresarios y que en esta edición ha arrojado una cifra en las ventas

el stand de Bodafiesta. Los tres establecimientos galardonados fueron los encargados de sacar la papeleta que dio 500, 200 y 100 euros, respectivamente, a un cliente que tendrá que gastarlos en el establecimiento que extrajo su papeleta.

## Stand

Además de los comerciantes los clientes también tuvieron su oportunidad de tentar a la suerte, pues, como en ediciones anteriores, se sortearon varios cheques regalos entre aquellos



El presidente de FEDECO animó a los empresarios a seguir con iniciativas de este estilo. / Marta Sanz

que realizaron sus compras en la feria y depositaron su papeleta, correctamente

cumplimentada, en el buzón ubicado en el stand del Ayuntamiento. Unos

cheques valorados en 4.000 euros.

En la inauguración de la V

Feria del Stock estuvo presente Antonio Román, alcalde de Guadalajara al que acompañaban, Agustín de Grandes, presidente de CEOE-CEPYME

Guadalajara, Ángel Escribano, presidente de FEDECO, Porfirio Herrero, delegado de la Junta de Comunidades de Castilla-La Mancha, Encarnación Jiménez, concejala de Empleo y Promoción Económica, Miguel Cambas, director gerente de CEOE-CEPYME Guadalajara, Pedro Hernández, vicepresidente de la Cámara de Comercio y Rosa María Alonso, presidenta de la Federación de Comerciantes de Guadalajara.

Los comerciantes ven la feria consolidada y ya esperan la celebración de una nueva edición

OCAP®  
vive pádel

www.ocapsport.com

Diseña tu camiseta

vibora  
willy  
revés  
dormilona  
rejada x4  
globo  
bandeja  
drive

vive pádel

design by Dent

design by Dent

vive pádel





Centro de Estudios  
Integral de Formación

### Información

949 23 10 69

C/ Rufino Blanco 10  
Guadalajara - 19002

[www.cei-formacion.com](http://www.cei-formacion.com)  
[www.cei-formacion.es](http://www.cei-formacion.es)



# ¡Aprender Idiomas en CEI de una Manera Diferente!

*Aula Internacional de la Naturaleza*, *The Friday Club* y *English Urban Camp* son tres proyectos de CEI & Languages para aprender o reforzar, presencialmente, el aprendizaje de idiomas creando entornos de inmersión, situaciones y metodologías diferentes de las habituales y dirigido a niños, adultos o grupos familiares.

## Aula Internacional de la Naturaleza

Aprendizaje de idiomas en entornos naturales de la provincia de Guadalajara, desarrollando actividades al aire libre, deporte, aventura y diversión para todos los miembros de la familia. Con la posibilidad de convivir con personas de otros países.

El Club del verano está dirigido a niños que desean aprender o reforzar su inglés con los mismos recursos que en los colegios británicos, de forma natural, participativa y con una profesora nativa.

The Summer Club



## The Summer Club

Learning in Action

## English Urban Camp

Los campamentos urbanos de inglés son una serie de cursos de inmersión, en verano, en los que de forma divertida, interactiva y productiva los participantes tienen la oportunidad de asentar, interiorizar y desarrollar los conocimientos adquiridos durante el curso escolar.

**Tres formas diferentes de aprender Inglés, Francés o Español con metodología innovadora y en entornos de inmersión lingüística en el idioma.**

Más Información en: [www.cei-formacion.es](http://www.cei-formacion.es)

# ¡Una Experiencia Educativa Completa e Inolvidable!



# ¡Emprendedor! ¡Empresario! ¡Agricultor!

**Nosotros podemos ayudarte**

CONVENIO DIPUTACIÓN-CAJA RURAL DE TOLEDO

## 1 ASISTENCIA TÉCNICA

- Forma jurídica de la empresa
- Plan de Empresa, Subvención Autoempleo
- Memoria Pago Único del Desempleo
- Otras subvenciones y bonificaciones
- Trámites de inicio de la actividad

## 2 FINANCIACIÓN

- Subvencionamos parte de tus costes financieros de inversión en Activos Fijos:  
La Diputación subvencionará los intereses de los primeros 30.000 € de la inversión durante los 2 primeros años, en el 1%, 2% ó 3% del capital prestado, con el límite del interés pagado por el emprendedor según la cifra de población del municipio de ubicación de la empresa.  
Población > 20.000 hab.: 1%, población > 5.000 < 20.000 hab.: 2%, población < 5000 hab.: 3%
- Crédito para Activos Circulantes

### Infórmate en...

el **Centro San José de la Diputación**  
Servicio de Promoción Económica y Empleo  
Telf.: 949 887573 - Extensión 416

o en la **Red de oficinas en Guadalajara de la Caja Rural de Toledo**  
Telf.: 949 223650 / 949 223654 / 949 223658 / 949 223662

Diseño: CLUPE Guadalajara ©

**DIPUTACIÓN DE GUADALAJARA**  
SERVICIO DE PROMOCIÓN ECONÓMICA Y EMPLEO



# asesores de empresa

E. de G. / Guadalajara

El departamento de Comercio Exterior de CEOE-CEPYME

Guadalajara en su trabajo diario por la internacionalización de las empresas de la provincia de Guadalajara, ha organizado junto con La Confederación Regional de Empresarios de CLM (CECAM-CEOE-CEPYME) una Misión Comercial a Rumania que tendrá lugar del 7 al 11 de Noviembre.

Rumania forma parte de la UE desde el 1 de enero de 2007 aunque no será hasta 2015 cuando adopte el Euro como moneda y deje de utilizar el Leu. Entre España y Rumania existe una batería de acuerdos bilaterales muy completa que cubre amplias áreas de cooperación. Destaca el importante crecimiento registrado en el volumen del comercio bilateral desde principios de la década, que se multiplicó por 9 entre 2000 y 2009. A pesar de que la crisis redujo considerablemente los intercambios en 2009, en 2010 relanzó el volumen de intercambios, alcanzando los 1.915 millones de € -cifra superior al record de 2008.

Por su parte el dinamismo de la inversión española en Rumania, liderado a mediados de la década por el sector inmobiliario, se mantiene gracias, entre otros, al empuje de las energías renovables y la fuerte presencia de constructoras de infraestructuras, situando a nuestro país entre los primeros diez inversores extranjeros y con visos de

## Los empresarios alcarreños buscan nuevos mercados

**Rumania será el próximo destino de los empresarios alcarreños en una misión comercial organizada por CECAM y donde colabora CEOE-CEPYME Guadalajara**

mantener esta posición en los próximos años.

En los próximos años Rumania debe ser un país de la UE prioritario para España por, entre otros motivos, caracterizarse por ser un país netamente importador, con potencial de crecimiento. Su gran tamaño relativo dentro de los nuevos socios de la UE y por la existencia de cerca de un millón de rumanos residentes en España.

### Sectores

Entre los sectores prioritarios para el Gobierno de Rumania están las infraestructuras, agricultura, seguridad energética y las energías renovables. Las inversiones destinadas a estos sectores pueden suponer un importante empuje para la economía, contribuyendo así a la mejora de sus indicadores económicos.

La crisis también ha afectado a Rumania, donde se ha producido un descenso en todos los sectores de actividad siendo el que mayor descenso ha registrado el sector de la construcción con un descenso del 19,7%.



El vino es un producto demandado en Rumania./ E. de G.

Sin embargo el FMI considera que Rumania ha logrado estabilizar su economía y que el crecimiento se reanuda progresivamente con aumentos previstos del PIB para 2011 en torno al 1,5% y del 4,4% en 2012. Los datos positivos de la mejora económica y financiera de sus socios comerciales, el ajuste del déficit por cuenta corriente, el haber pasado el riesgo de las elecciones, la ejecución del presupuesto del 2010 y las expectativas de mantener buenas relaciones con el FMI, también han contribuido a reducir la presión sobre el rating de Rumania.

A partir de ahora Rumania se centrará en impulsar el crecimiento potencial de la economía mediante la continuación de las reformas estructurales (saneamiento de empresas públicas, aprovechamiento fondos europeos, mejora de la eficacia de la administración, reforma de los sectores de transporte y energía, etc.)

Después del importante descenso de 2009 (-36%), las exportaciones españolas a Rumania han experimentado un aumento del 30,2% en 2010, hasta los 873 millones de euros.

Los sectores en los que se concentraron principal-

mente las exportaciones españolas durante 2010 fueron: maquinaria y aparatos mecánicos (22,8% del total); vehículos automóviles (13,5%); aparatos y materiales eléctricos (10,1%), manufacturas de hierro (6%) y carne y despojos comestibles (4%). También tuvieron gran importancia materiales de plástico, carne, prendas de vestir, cerámica y productos químicos cerámicos.

En lo que va de 2011, las exportaciones de Castilla La Mancha a Rumania se han centrado principalmente en bebidas (54%), pieles y cueros (8,8%), calzados y polainas (4,8%), manufacturas diversas de metal común (4,7%), máquinas aparatos y material eléctrico (4,4%), carne (3,51%), hortalizas, plantas, raíces y tubérculos (3,2%).

Con respecto al sector servicios, en los últimos años destacan por volumen de importancia de servicios de comunicaciones, transportes y ocio y las exportaciones de servicios y comunicaciones y transportes.

Rumania dispone de un

gran potencial turístico debido a su riqueza natural, cinegética y cultural, aunque presenta problemas en cuanto a competitividad frente a otros países de la UE como consecuencia de una escasa calidad de la oferta y unas infraestructuras claramente insuficientes. La oferta hotelera es escasa y no existen inversiones serias en la oferta de ocio complementaria. Adicionalmente, el turismo residencial de segunda vivienda está poco desarrollado.

En el caso de la inversión, España está en el 10º puesto con un 1,7% del total de las inversiones y 841 millones de euros invertidos. En 2009 adelantó tres puestos en el ranking (Hungría, Luxemburgo y Reino Unido). Por sectores, el industrial acapara el 41,4% de la inversión, seguido del sector financiero (19%), construcción (12,9%), comercio (12,3%) y tecnologías de la información (6,5%).

El mercado rumano, con cerca de 22 millones de consumidores tiene unas positivas expectativas de crecimiento que lo convierten en un mercado con interesantes perspectivas para las empresas alcarreñas. En lo que vamos de año las empresas alcarreñas se han centrado en la exportación de manufacturas de metal común, vehículos, tractores, vidrio y sus manufacturas, aparatos de óptica, material eléctrico, muebles, letreros, placas indicadoras y paneles luminosos.

# BREZO

Cocina y Baño

**Ideas:** Ser inquieto, estar despierto, en continuo movimiento. Materializando ideas. Materializando espacios. **Para cocinar**

[www.brezococina.net](http://www.brezococina.net)

C. Ferial, 2 - Guadalajara | Tel./Fax: 949 21 80 31 - 949 25 37 84



Distribuidor oficial **SANTOS**

**13<sup>a</sup> 16**  
octubre 2011

Salón  
**Automóvil  
Guadalajara**

**PABELLÓN MULTIUSOS  
DE AGUAS VIVAS  
GUADALAJARA**

Horario:  
11 a 21 h.  
Entrada gratuita

encuentra tu perfil

Organizan:



Colabora:



[www.salondelautomovilguadalajara.com](http://www.salondelautomovilguadalajara.com)

# La aplicación de la bonificación en el Impuesto de Sucesiones

Será del 95% sobre las sucesiones y Donaciones de Castilla-La Mancha. Es para las transmisiones “inter vivos” o “mortis causa” a favor de los sujetos pasivos de los grupos I y II de la Ley 29/1987

M. Herreros Lamparero/Guadalajara

Desde el 1 de enero de 2007 la normativa autonómica que rige en el territorio de Castilla-La Mancha prevé una bonificación del 95% aplicable sobre la cuota tributaria del Impuesto sobre Sucesiones y Donaciones que se devengue con motivo de transmisiones “inter vivos” o “mortis causa” a favor de los sujetos pasivos incluidos en los Grupos I y II de la Ley 29/1987, de 18 de diciembre, del Impuesto sobre Sucesiones y Donaciones.

En dichos Grupos de parentesco se encuentran los descendientes y adoptados, los ascendientes y adoptantes y, por último, los cónyuges.

La aplicación de esta bonificación, en la práctica, supone que las donaciones y herencias de bienes y/o derechos efectuadas entre los familiares mencionados tengan una tributación muy reducida con la finalidad, confesada en la propia Exposición de Motivos de la Ley 14/2007, de 20 de diciembre, mediante la que se aprobó por primera vez la bonificación, de permitir la concatenación del patrimonio familiar de generación en generación.

## Aplicación

Como se decía anteriormente, la bonificación ana-

lizada tiene carácter autonómico, esto es, la normativa estatal no contiene esta bonificación, sino que han sido las Cortes de Castilla-La Mancha quienes han legislado la misma, en virtud de la habilitación normativa concedida por el Estado en el artículo 48 de la Ley 22/2009, de 18 de diciembre, por la que se regula el sistema de financiación de las Comunidades Autónomas.

Esto significa que no todos los sujetos pasivos del Impuesto sobre Sucesiones y Donaciones pueden aplicar la bonificación, sino exclusivamente aquellos a los que resulte aplicable la normativa de Castilla-La Mancha (o a aquéllos otros sujetos pasivos a quienes les resulte aplicable la normativa de otra Comunidad Autónoma que haya aprobado una bonificación similar).

El artículo 32.5 de la Ley 22/2009, anteriormente mencionada, dispone que en las adquisiciones “mortis causa” y donaciones de bienes y derechos que no tengan la consideración de bienes inmuebles, se aplica la normativa autonómica cuando el causante -en el primer caso- o el donatario -en el segundo- hubieran permanecido en Castilla-La Mancha un mayor número

de días durante los cinco años anteriores al devengo del impuesto. Por otro lado, en el caso de donaciones de bienes inmuebles, la normativa aplicable es la propia de la Comunidad Autónoma en la que radican aquellos.

## Crítica

En el caso de las donaciones, no así en las transmisiones “mortis causa”, la normativa de Castilla-La Mancha establece que la aplicación de la bonificación se encuentra supeditada a que se cumplan los siguientes requisitos: Que el donatario tenga su residencia habitual en Castilla-La Mancha y la transmisión se formalice en escritura pública. Que, en las transmisiones de bienes o derechos no consistentes en dinero o signo que lo represente, los bienes y derechos donados permanezcan en el patrimonio del adquirente durante los cinco años siguientes a la fecha de devengo del impuesto. Que los donatarios presenten con carácter obligatorio la autoliquidación del impuesto en el plazo de un mes, contado a partir de la fecha de devengo del impuesto. El incumplimiento de cualquiera de los requisitos mencionados supone la imposibilidad de aplicar la bo-

nificación.

En lo que respecta al primer requisito («que el donatario tenga su residencia habitual en Castilla-La Mancha»), la propia aplicación de la normativa autonómica requiere, con carácter general, que el donatario haya permanecido un mayor número de días de los cinco años anteriores a la donación en territorio de Castilla-La Mancha. Por tanto, lo más habitual será que el donatario tenga su residencia habitual en Castilla-La Mancha y que, en consecuencia, se verifique este requisito.

No obstante, según el abogado Miguel Herreros Lamparero, lo que en realidad supone el requisito examinado y que podría pasar desapercibido para el sujeto pasivo es que la bonificación no resulta aplicable cuando lo que se dona es un inmueble radicado en el territorio de Castilla-La Mancha y el donatario no reside habitualmente en dicho territorio. En este caso, a pesar de aplicarse la normativa autonómica, no resultaría aplicable la bonificación al requerirse expresamente que el donatario tenga su residencia habitual en Castilla-La Mancha.

Este supuesto podría suceder, por ejemplo, en caso de que una persona residente en Castilla-La Mancha deci-

da donar un inmueble, también ubicado en este territorio, a favor de su hijo que, por motivos laborales, haya tenido que trasladar su residencia a otra Comunidad Autónoma. En este ejemplo, la bonificación no sería aplicable, mientras que si la misma transmisión se efectuara “mortis causa”, entendemos que sí resultaría de aplicación.

El tercero de los requisitos anteriormente mencionados («que los donatarios presenten con carácter obligatorio la autoliquidación») exige que el donatario cumpla con su obligación de poner en conocimiento de la Administración tributaria la realización del hecho imponible mediante el sistema de autoliquidación.

De acuerdo con lo dispuesto en el artículo 34 de la Ley 29/1987, de 18 de diciembre, del Impuesto sobre Sucesiones y Donaciones (“Ley Estatal”), la competencia para exigir el impuesto en régimen de autoliquidación corresponde exclusivamente al Estado. El mismo artículo dispone que el Estado debe elaborar un listado en el que incluya los territorios que se encuentran autorizados para exigir el impuesto en régimen de autoliquidación.

Entre las Comunidades Autónomas enumeradas taxativamente en el citado listado no figura Castilla-La Mancha.

Por lo tanto, la normativa de Castilla-La Mancha debería permitir a los sujetos pasivos vinculados por su normativa que cumplan con su obligación consistente en comunicar la producción del hecho imponible me-

dante el sistema de declaración tributaria o mediante el sistema de autoliquidación (conviene mencionar que este último sistema resulta más gravoso para el sujeto pasivo en la medida en que, además de comunicar la realización del hecho imponible, supone la calificación y cuantificación de la deuda tributaria).

Sin embargo, al quedar supeditada la bonificación analizada a la presentación de autoliquidación, en mi opinión, la Administración autonómica estaría obligando al sujeto pasivo por la vía de hecho a que cumpla con su obligación mediante este sistema, en contra de lo regulado en la Ley Estatal, según la cual la competencia para exigir el impuesto en régimen de autoliquidación corresponde exclusivamente al Estado y no a las Comunidades Autónomas. Lamparero considera que este podría ser un argumento a tener en cuenta frente a las regularizaciones que está efectuando la Administración autonómica denegando la aplicación de la bonificación por no haberse presentado autoliquidación, sino declaración tributaria.

Para más información [mhl@herrerosabogados.com](mailto:mhl@herrerosabogados.com)

**La bonificación analizada tiene carácter autonómico, por lo que la normativa estatal no contiene esta bonificación**

## ¿CRISIS? ¿Qué crisis?



Aproveche esta oferta única

# Naves desde:

# 77.800€

DELLENOS

unidades limitadas  
IVA no incluido



Construimos a tu gusto todo tipo de edificaciones: Viviendas unifamiliares, locales comerciales, campas, naves... Especialistas en construcción industrial. Además, ahora tenemos terrenos libres a tu disposición.

*No lo pienses y llámanos,*

## 949 20 31 20

[www.grupoalcaller.com](http://www.grupoalcaller.com)

*¡¡Estamos que lo tiramos!!*

E. de G. / Guadalajara

El Centro Europeo de Empresas e Innovación de Guadalajara, CEEI Guadalajara, ya ha ultimado las actividades que desarrollará en lo que queda de año 2011. Así, además del apoyo y asesoramiento al emprendedor a través de la preincubadora, el emprendedor que hace uso de este servicio dispone, además, de las instalaciones y del técnico experto para ver que su idea es viable, así, poder madurarla hasta que decide ponerla en marcha. Centro del CEEI, los empresarios y emprendedores se encontrarán, a partir de ahora, con un espacio de Coworking, donde aquellos que han terminado su proyecto deciden ponerlo en marcha. De esta forma, en el centro de empresas encontrarán un espacio de colaboración donde compartir, con otros emprendedores, un mismo espacio a la vez que

# El CEEI pone en marcha sus actividades hasta 2012

Seminarios, jornadas, cursos, así como potenciar la preincubadora y la Semana del Emprendedor que se realizará en colaboración con la Universidad de Alcalá, serán algunas de las actividades previstas por el Centro de empresas hasta final de año

inquietudes e ilusiones. Este nuevo sistema ofrece una alternativa al aislamiento que supone, para muchos autónomos, el realizar el trabajo desde su propio domicilio. Un espacio donde, en ocasiones no sólo no encuentran los medios materiales que necesitan, sino que no tienen el apoyo de técnico al que preguntar una duda en cualquier momento. Además de las posibilidades que ofrece el CEEI a los emprendedores que se acercan a sus instalaciones

en busca de apoyo, el centro de empresas, hasta final de año, va a llevar a cabo una serie de cursos dirigidos a preparar al emprendedor en el área tecnológica, marketing digital, adword o comercio electrónico, así como el curso básico de Plan de negocio, que permitirá a sus participantes mejorar aspectos del que ellos habían creado. Todos los cursos que se desarrollen en el CEEI de Guadalajara estarán impartidos por

profesores expertos en la materia, con el objetivo de dar la mejor formación posible a los emprendedores, a la vez que se les resuelven todas sus dudas.

## Emprendedor

Una de las actividades estrellas de esta recta final de año en el Centro Europeo de Empresas e Innovación de Guadalajara será una nueva edición de la Semana del emprendedor, que llega a su segundo año. Actividad que está dirigida

a los universitarios y que, en esta ocasión y como novedad, se ampliará a los estudiantes de FP y bachillerato, con el objetivo de fomentar la cultura emprendedora des edades más tempranas. Tras esto y, durante una semana, el CEEI de Guadalajara albergará una exposición ligada con la innovación y la tecnología, donde la creatividad, la innovación y la tecnología serán las protagonistas de sus pasillos.

## LA PALABRA

La Semana del Emprendedor, que este año celebra su segunda edición estará abierto también para los estudiantes de bachillerato y FP para fomentar la cultura emprendedora entre los jóvenes



# yoquieroamipyme.com

Plataforma de Competitividad  
para Pymes de Castilla-La Mancha  
Fundación Horizonte XXII

2ª edición

Cursos de la plataforma impartidos en Guadalajara:

Gestión Financiera en la Empresa

Sede >  
CEOE Guadalajara

Gestión Tecnológica en la Empresa

Sede >  
CEEI Guadalajara

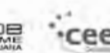
Organizadores



Cofinanciadores



Colaboradores



Cursos gratuitos \_ Cofinanciados por el P.O. de Adaptabilidad y Empleo del FSE.

# Desciende la tasa de ahorro de los hogares en 2,2 puntos

Esto ha ocurrido en el segundo trimestre y se sitúa en el 13,2% por el mayor consumo, según los datos facilitados por el INE. Esta estadística es con la nueva base 2008, las anteriores eran con la 2000



El valor total de ahorro de los hogares españoles se situó en 24.056 millones de euros. / E. de G.

E. de G. / Guadalajara

La tasa de ahorro de los hogares e instituciones sin fines de lucro se situó en el 13,2% de su renta disponible en el segundo trimestre de este año, cifra 2,2 puntos inferior a la de hace un año como consecuencia del mayor consumo de las familias, según informó el INE. Ésta es la primera estadística que publica el organismo en la nueva base 2008 (hasta ahora se hacía con base 2000), cambio que España ha tenido que adoptar por mandato europeo. Para poder hacer comparaciones, el INE ha elaborado una retrospectiva usando la

nueva base desde el año 2000 en adelante.

## Primer trimestre

Respecto al primer trimestre del año, la tasa de ahorro de los hogares ha aumentado cerca de nueve puntos, al pasar desde una tasa algo superior al 5% hasta el 13,2% de finales de junio.

El aumento en un 6,2% de los impuestos sobre la renta y patrimonio pagados por los hogares y la reducción en un 14,8% de las transferencias corrientes percibidas se vieron compensados por la disminución en un 0,3% de las cotizaciones sociales y

por el aumento en un 0,6% de las prestaciones recibidas. Tomando como referencia los últimos cuatro trimestres (desde el segundo trimestre de 2010 al segundo trimestre de 2011) esta tasa alcanza el 12,8% de su renta disponible, cinco décimas menos que la del periodo precedente.

## Valor de ahorro

El valor total de ahorro de los hogares españoles se situó en 24.056 millones de euros en el segundo trimestre, lo que supone 3.660 millones de euros menos que en igual periodo de 2010.

Las administraciones públicas tuvieron necesidad de una financiación de 27.396 millones de euros

Las sociedades no financieras elevaron su renta disponible un 24,3%

para financiar el volumen de inversión de este sector, que alcanzó los 14.801 millones de euros, un 9,1% menos en comparación con el mismo trimestre de 2010.

Sumando los dos primeros trimestres del año, los hogares e instituciones sin fines de lucro acumulan una capacidad de financiación de 8.946 millones de euros, el 1,7% del PIB.

## Administración

Por su parte, las administraciones públicas registraron en el segundo trimestre del año una necesidad de financiación de 27.396 millones de euros, dato equivalente al 9,9% del PIB y muy similar al de hace un año.

Esta mayor necesidad de financiación de las administraciones públicas se debió al descenso interanual de su renta disponible en un 7,2%, hasta situarse en 40.551 millones de euros.

Al mismo tiempo, el gasto en consumo final de las administraciones públicas bajó un 1,4% en el segundo trimestre en comparación con el mismo periodo del año anterior, hasta los 57.776 millones de euros, por lo que el ahorro del sector presentó un montante negativo de 17.225 millones de euros.

El descenso de la renta disponible de las AA.PP. fue consecuencia de la reducción en un 6% del valor total de los impuestos netos percibidos por el sector. Los impuestos de renta y patrimonio aumentaron un 2,3%, con 454 millones de euros más, mientras que los ligados a la producción se redujeron un 12,5%, concretamente 3.188 millones

de euros menos.

Este descenso de los ingresos debido a los impuestos, unido a un ligero retroceso de las cotizaciones sociales (-0,7%) y a la menor cuantía de las transferencias netas percibidas (-41,7%) se compensó en parte con la reducción de las prestaciones sociales pagadas (-0,9%).

En el primer semestre del año, las AA.PP. acumulan una necesidad de financiación de 41.348 millones de euros, el 7,7% del PIB.

## Sociedades

Por su parte, las sociedades no financieras elevaron su renta disponible un 24,3% en el segundo trimestre, hasta los 41.030 millones de euros, por el crecimiento en un 15,3% en el excedente de explotación, compensado por la subida en un 1,7% en el saldo de las rentas netas de la propiedad pagadas. Además, el montante del Impuesto sobre Sociedades pagado por el sector se redujo un 14,4% en valores interanuales.

El montante de renta disponible y los 2.555 millones de euros que recibieron en concepto de transferencias de capital, fue suficiente para financiar el volumen total de inversión del sector (34.737 millones de euros).

En consecuencia, la capacidad de financiación de este sector alcanzó los 8.848 millones de euros, el equivalente al 3,2% del PIB trimestral, 3,3 puntos superior al de hace un año. En el acumulado de los dos primeros trimestres, las sociedades no financieras presentan una capacidad de financiación de 5.072 millones de euros, el 0,9% del PIB.

**HAY ALGO MÁS EN LA VIDA QUE VOLVO. HAY CIERTOS VEHÍCULOS CON UN BAJO CONSUMO Y UNA BAJA EMISIÓN DE CO<sub>2</sub>, DISEÑADOS PARA HACER DEL MAÑANA UN DÍA MEJOR. POR ESO CONDUCES EL NUEVO VOLVO S60 DRIVE.**



**VOLVO S60 DRIVE DESDE 29.200€.**

Volvo S60 de 115 a 304 cv. Consumo ponderado (l/100 km) de 4,3 a 9,9. Emisiones CO<sub>2</sub> (g/km) de 114 a 231.

[volvocars.es](http://volvocars.es) PVP recomendado para Península y Baleares (IVA, impuesto de matriculación y transporte incluidos).

Volvo. for life



**Auto Elia**  
902 20 88 89  
[www.autoelia.es](http://www.autoelia.es)

GUADALAJARA  
Francisco Aritio, 41

MADRID  
Alcalá, 467  
Francisco Madariaga, 4

ALCALÁ DE HENARES  
Avda. Complutense, 121

SEGOVIA  
Enrique Larreta, 6 (N603)  
Pol. Ind. El Cerro.

SORIA  
Avda. de Valladolid, s/n



LO MÁS IMPORTANTE  
ES LO QUE LE HEMOS QUITADO.


**Venga a descubrir el nuevo Audi A6 con Estructura Híbrida de Aluminio, en Motorsan.**

La dilatada experiencia de Audi en la técnica de construcción ligera alcanza su cenit con el nuevo Audi A6. Un avanzado vehículo que resta peso para ganar en todo lo demás. En seguridad y agilidad deportiva. En eficiencia, gracias a sus espectaculares prestaciones y a unos niveles de consumo y emisiones únicos en su categoría. En tecnología: Internet con conectividad Wi-fi, faros en tecnología Led, MMI® touch y sistemas de asistencia de conducción activa. Nuevo Audi A6. Más ligero. Más avanzado. [www.audi.es/a6](http://www.audi.es/a6)

Audi A6 de 177 a 300 CV (130 a 220 kW). Emisión CO<sub>2</sub> (g/km): de 129 a 190. Consumo medio (l/100 km): de 4,9 a 8,2.



**Motorsan**  
Pol. Balconcillo, parc. 1 y 2  
19004 Guadalajara  
Tel. 949 20 80 80

Audi   
A la vanguardia de la técnica