

Junio 2011

Guadalajara / Economía

nº47 - Periódico de información económica - Actualidad de la Confederación de Empresarios de Guadalajara

GRATUITO

CASTILLA-LA MANCHA Y GUADALAJARA: NUEVO PANORAMA POLÍTICO

El paro desciende en junio en Guadalajara en 600 personas p3

Nuevo panorama político de Guadalajara, su provincia y la región p4

La Seguridad Social pierde en junio 5.612 afiliados p7

España vuelve a tener el PIB de 2004 p8

Aumenta el número de personas que quieren crear su propio negocio p9

Internet y e-commerce, los proyectos más demandados por los emprendedores p13

Un programa informático creado en Guadalajara facilita su labor a los notarios p16

Los autónomos piden a Cospedal que acabe la morosidad p17

Las jornadas de CEOE-CEPYME Guadalajara, gran éxito de participación p19

Convenio de colaboración entre CEOE y el Grupo Corpodat p20

Los productos que la provincia de Guadalajara exporta p21



**SI ALGO SE PUEDE HACER MEJOR,
HAGÁMOSLO MEJOR**

BMW 520d POR 41.700 €

Auto Alcarria

P.º de la Estación, 23

Tel.: 949 21 09 60

Guadalajara

www.autoalcarria.bmw.es

P.V.P. Península y Baleares para el modelo BMW 520d Berlina con equipamiento de serie: 41.700 €. (transporte e impuestos incluidos). Precio ofrecido por la Red Oficial de Concesionarios BMW. Precio del modelo visualizado, BMW 520d 50.860,43 €. Condiciones válidas hasta 31 de julio.

El futuro de la economía española

Joan Rosell, presidente de CEOE Nacional

Todos somos conscientes de lo que nos estamos jugando. El futuro de España y el bienestar de las próximas genera-

ciones dependen en gran medida de que seamos capaces de volver a una senda de crecimiento sostenido y, sobre todo, generadora de empleo.

Debemos recuperar la confianza. Primero en nosotros mismos, realizando las reformas necesarias para crear un entorno favorable a la empresa que permita al empresario desarrollar su tendencia natural a mirar al futuro y asumir riesgos. Pero también para recuperar la confianza de los mercados financieros internacionales.

No olvidemos que somos dependientes del ahorro exterior, lo que nos obliga a buscar todos los días medios de financiación en el mercado internacional para que esta economía siga funcionando.

En este sentido, podemos recordar que según los datos del banco de España, la deuda externa española asciende a más de 1,7 billones de euros, o lo que es lo mismo, el 165% del PIB. Desde el pasado mes de mayo, se había producido un giro en la política económica que, aunque tímido e insuficiente, al menos parecía ir en la dirección adecuada. La semana pasada el Gobierno detuvo este proceso reformista aprobando en el Consejo de Ministros una reforma de la negociación colectiva decepcionante y desequilibrada.

Una reforma que no atiende a las peticiones de flexibilidad por las que claman las empresas españolas para competir en igualdad de condiciones con sus homólogos europeos.

Espero que esta propuesta sea enmendada por el Legislativo.

Permitidme ahora que me refiera brevemente al estado de situación de la economía española. Una situación que podríamos calificar de crecimiento muy débil y frágil.

Tras un largo periodo de contracción económica, más largo que en nuestros principales socios europeos, se aprecian crecimientos positivos de nuestra economía desde el tercer trimestre de 2010.

Estos ritmos de crecimiento interanual han ido aumentando lentamente, hasta alcanzar el 0,8% en el primer trimestre de este año. Sin embargo, esta cifra no se compara bien con el crecimiento del 2,5% de la Zona Euro. El crecimiento español no sólo es insuficiente para crear empleo, sino que depende críticamente del sector exterior. La demanda interna sigue drenando seis décimas al crecimiento, con un consumo privado que se ha desacelerado en el primer trimestre, un sector de la construcción que continúa contrayéndose a dos dígitos y una inversión en bienes de equipo que ha vuelto a estancarse.

Por tanto, para nuestro crecimiento dependemos de los avances del sector exterior. Su aportación positiva al PIB de 1,4 puntos se explica por un crecimiento de la exportación de bienes y servicios del 16% en el primer trimestre de este año, frente a una importación de apenas el 5% por la debilidad de la demanda interna.

Importantes sectores muestran el dinamismo de un sector exportador que está arrastrando positivamente a la producción industrial y una positiva marcha del turismo, frente a una agricultura y un sector servicios no de mercado que continúan estancados.

En definitiva, lentamente y con muchos sacrificios, la economía española

está cambiando su patrón de crecimiento hacia uno más industrial y más exportador. Pero este esfuerzo que está haciendo el sector privado va muy poco acompañado del esfuerzo paralelo que deberían hacer las Administraciones Públicas, tanto desde el punto de vista normativo como presupuestario, para acelerar este cambio.

El diferencial de inflación vuelve a situarse en un punto sobre la Zona Euro y el crecimiento salarial pactado en convenio es del 2,8 por ciento, acelerado por la activación de las cláusulas de mantenimiento del poder adquisitivo. Dos indicadores que muestran como estamos aún muy lejos de tener ganada la batalla de la competitividad. Más bien al contrario: precisa de un esfuerzo continuo y debe ser el centro de toda la acción política y social.

La deuda pública española mantiene una prima de riesgo que persistentemente se sitúa por encima de 200 puntos básicos. Hace pocos días, marcaba 260 puntos básicos. Es un nivel elevadísimo, que está desangrando poco a poco nuestra economía.

La falta de confianza, que se traduce en este diferencial de tipos de interés, no sólo eleva la factura de la deuda pública, sino que sobre todo cierra el acceso a la financiación a la inversión productiva. Junto con la competitividad, la reducción de la prima de riesgo debe ser el objetivo prioritario de la política económica.

Llevamos años explicando nuestro diagnóstico de los problemas que aquejan a la economía española, y desafortunadamente el tiempo nos ha dado la razón. No nos vamos a cansar de hacer pedagogía y tratar de convencer al Gobierno, a los grupos políticos, a los agentes sociales y a la sociedad en su conjunto de que la respuesta a los retos que tenemos planteados debe ser proporcional a la gran magnitud de los mismos.

Durante mucho tiempo los empresarios, que somos los que creamos empleo, venimos proponiendo las que creemos son las soluciones a nuestros problemas, y que están muy en línea con lo que nos aconsejan todos los organismos económicos y financieros internacionales. Algunos — también hay que decirlo — hablando demasiado teóricamente y sin conocer de lleno la idiosincrasia y la compleja legislación española en todos sus ámbitos.

La economía española sigue adoleciendo de una serie de déficits estructurales que lastran nuestra capacidad de crecimiento y que, en muchos casos, llevamos arrastrando durante décadas.

Probablemente durante nuestras épocas de mayor crecimiento — obnubilados por el propio éxito — dejamos para peores tiempos las reformas que deben hacerse en época de bonanza,

pues acostumbramos a ser menos dolorosas.

Padecemos un alto déficit público estructural. Sin embargo, es cierto que a partir de mayo del año pasado se produce una reorientación de la política fiscal que corrige el rumbo, a nuestro juicio equivocado, que llevaban las cuentas públicas hasta entonces.

Pero esta corrección ha sido sólo parcial. En primer lugar porque las medidas que se toman se concentran en los años 2010 y 2011, no existiendo a penas medidas concretas que se extiendan a los años posteriores. Esto genera gran incertidumbre en los mercados financieros.

Por otra parte, el ajuste fiscal ha recaído sobre las políticas de apoyo a la empresa y al crecimiento, especialmente inversiones, apoyo a la investigación y desarrollo, e internacionalización.

Esta política de hacer recaer el ajuste sobre la inversión se puede mantener uno o dos años. Pero a partir de ahí debe ser sustituida por reducción del gasto corriente si no se quiere comprometer las posibilidades de recuperación.

Tenemos, según el FMI, un déficit público estructural de unos cinco puntos de PIB, es decir, unos 50.000 millones de euros y que no hemos abordado. Este déficit sólo se puede reducir con una reforma profunda de las Administraciones Públicas en todos los niveles.

El objetivo de déficit para este año es irrenunciable y el Gobierno debe actuar de forma inmediata ante cualquier atisbo de desviación frente al objetivo. En este sentido, es preocupante que no existan aún los instrumentos necesarios que garanticen la transparencia y el control del gasto de las Administraciones.

¿Tan difícil es realizar un seguimiento trimestral de los gastos? Con las tecnologías actuales, si no se hace es pura y simplemente por falta de voluntad política.

No es positivo que el gasto de personal de la Administración del Estado hasta abril siga creciendo, a pesar de la reducción de salarios. Que los gastos de las CCAA aumenten en el primer trimestre del año más de un 5%, mientras los ingresos disminuyeron en un 2%; o que más de la mitad de las CCAA no presenten una evolución acorde con los objetivos de déficit.

El ajuste del sector público, precisa, como hemos mencionado, medidas en profundidad. Consideramos las siguientes: En primer lugar, se debe proseguir la reducción del gasto público corriente y se debe hacer un esfuerzo para aumentar su eficiencia. Esto es algo que ya han hecho las empresas.

El recorte de gasto no debe afectar a aquellas partidas que inciden sobre la productividad de la economía, como son los gastos en infraestructura, el

apoyo al I+D, la formación o la internacionalización.

Deben aprobarse medidas que garanticen que los esfuerzos de estos dos últimos años tengan continuidad en el futuro, de forma que haya un verdadero cambio en la estructura de gasto público y no meras medidas coyunturales. En este sentido, debemos volver a los principios que inspiraron la Ley de Estabilidad Presupuestaria, y que deben aplicarse en todos los niveles administrativos.

España es el país de los cinco grandes de la UE en el que los gastos de personal suponen un mayor porcentaje del gasto de las Administraciones Públicas.

El desbordamiento del gasto de personal se ha producido en los últimos diez años, especialmente en las CCAA. Y esto debe de ser corregido. Entre la primera y la décima legislatura se han traspasado 1.967 competencias desde la Administración del Estado a las Autonomías. Ni que decir tiene que existen miles de trabajadores sin competencias en el Estado central, y otros miles en las CCAA, en cantidad mucho mayor que la que existía antes.

No basta una reducción horizontal del salario durante un año. Es necesario hacer un verdadero análisis de las necesidades de personal de la Administración, estableciendo criterios claros para delimitar el personal funcionario del laboral, y reduciendo el número de empleados públicos en las actividades menos necesarias o duplicadas por otras Administraciones Públicas.

Sería necesario que toda la sociedad española fuera en la misma dirección. Es hora de responsabilidades, más que de peticiones.

Debemos ser todos muy conscientes de la realidad. Si no los abordamos podemos recaer en la recesión, o en el mejor de los casos el crecimiento de los próximos años será lánguido y muy pobre en empleo, con la consiguiente pérdida de renta relativa respecto a los países centrales de Europa. Si un ciudadano de a pie, un autónomo, una pequeña, mediana o gran empresa deja de pagar un impuesto, si viene un recargo automáticamente; si deja de contestar una encuesta — muchas veces inútil — llega una multa por ello.

Pero cuando un Ayuntamiento, una CCAA, o el mismo Estado central, dejan de pagar a sus proveedores, aquí no pasa nada.

Esa diferente vara de medir es una auténtica barbaridad. Mientras las propias administraciones no hagan el esfuerzo que estamos realizando los ciudadanos y las propias empresas, nuestros problemas seguirán sin resolverse. A pesar de todo, los empresarios seguiremos trabajando para sacar este país adelante.

Pura y simplemente, vale la pena.

Economía

Guadalajara

Director
Miguel F. Cambas Santos

Redactora Jefe:
Marta Sanz Martínez

Colaboradores
Javier Arriola Pereira
Ester Simón García
Eva Poudereux
Tania Cabellos

Imprime
Imcodavía S.A.
D.L.: GU-231/2007

Dirección y teléfono redacción
C/ Molina de Aragón, 3
Telf.: 949 212100
Periódico digital:
www.economiadeguadalajara.com
Cartas al director:
info@ceoeaguadalajara.es

Dirección y teléfono publicidad
DELLENO
C/ Francisco Medina y Mendoza,
parcela 7B
Telf.: 902 361 362
www.delleno.es

coyuntura



Los trabajos de la época estival hacen que disminuyan las colas del paro./ Economía de Guadalajara

600 personas menos en las colas del paro de Guadalajara

En Castilla-La Mancha, en el mes de junio, había 209.193 personas en el paro, lo que supone un descenso de 3.240 personas con respecto al mes de abril

E. de G. / Guadalajara

Las cifras del paro dan un pequeño respiro a la provincia de Guadalajara, pues durante el mes de junio ha visto como los demandantes de empleo han disminuído, igual que en el resto de las provincias de Castilla-La Mancha. Así, en la provincia de Guadalajara, el número de parados registrado es de 20.594, lo que ha supuesto un descenso de 600 respecto al mes de abril, de los que 9.914 son hombres y 10.679 mujeres. Los parados de menos de 25 años ascienden a 2.297, 1.230 de ellos hombres y 1.067 mujeres.

Desde CEOE-CEPYME

Guadalajara se considera que, la creación de un puesto de trabajo, es un motivo de alegría. Si siempre decimos que un parado más es un drama, evidentemente, encontrar un puesto de trabajo es una alegría. Cualquier crítica a estos datos o insatisfacción ante ellos, consideramos que oculta algún otro tipo de interés, pues consideramos que, con este dato tenemos que expresar dos cuestiones fundamentales. La primera la alegría de que 600 personas hayan encontrado empleo en el mes de junio y, la segunda, que siga habiendo empresas que, a pesar de la situación en la que nos encontramos,

Los parados de menos de 25 años, en Guadalajara, asciende a 2.297 personas, 1.230 hombres

El mayor descenso en la alcarria se ha producido en el sector servicios, seguido de la construcción

sigan apoyando el desarrollo económico buscando trabajadores y así seguir adelante con sus proyectos empresariales.

La conclusión, por parte de CEOE-CEPYME Guadalajara es satisfactoria ante esta bajada del paro, independientemente del tipo de contrato y del tiempo que esté trabajando. Hay que agradecer a las empresas que sigan creyendo en el futuro y, por lo tanto, hay que seguir impulsando que las empresas sigan creyendo en el futuro y que se genere el clima de confianza necesario para seguir adelante y que, además, se establezcan los elementos necesarios para que haya actividad económica y para que esto se haga de forma constante y permanente y se pueda salir, por fin, de la crisis económica.

Sectores

Por sectores, de los 600 parados menos con los que ha cerrado la provincia de Guadalajara el pasado mes, el sector de la Industria ha bajado en 81, el de la Construcción ha bajado en 133 personas, el de Servicio ha descendido en 193 y el colectivo Sin Empleo Anterior en 12 personas. Mientras, Agricultura ha subido en 19 personas.

Región

El número de parados registrados en las oficinas de los servicios públicos de empleo (antiguo Inem) en Castilla-La Mancha al término del mes de junio fue de 209.193, lo que supone un descenso de 3.240 personas respecto a abril.

En términos relativos, el descenso del paro en el mes de junio en la región fue del 1,53 por ciento respecto al mes de abril, informó el Ministerio de Trabajo e Inmigración.

A nivel nacional, el número de parados registrados en las oficinas de los servicios públicos de empleo se situó al finalizar junio en 4,12 millones de personas, tras bajar en 67.858 desempleados, con un descenso porcentual del 1,62 por ciento respecto al mes de mayo.

En concreto, el volumen total de parados alcanzó en junio la cifra de 4.121.801 desempleados. De esta forma, se registra la tercera caída del desempleo desde diciembre de 2010, cuando bajó en 10.221 personas.

Tasa de paro

En España, en el mes de junio se registraron 4.121.801 millones de parados, lo que supone un descenso de 67.858 personas, pero a pesar de esto, la tasa de paro del primer trimestre es del 21,29%, una de las más elevadas de la Unión Europea.

En Castilla-La Mancha en junio el número de parados ascendía a 209.193 personas, que supone una disminución del -1,53% con respecto al mes anterior, concretamente, 3.240 personas menos. Pero que si se compara con el mes de junio de 2010 se observa que el paro, de un año a otro, ha subido en 16.296 personas, lo que supone un incremento anual, en Castilla-La Mancha, del 8,45%.

Por su parte, este descenso en el desempleo ha sido más notable en Guadalajara con un -2,83%, que en la región o a nivel nacional, donde la reducción ha sido del 1,62%. Pero si tenemos en cuenta el crecimiento anual, vemos que Guadalajara, con un aumento del 5,98% está mejor que la media regional, 8,45%, pero peor que la media a nivel nacional, que se ha situado en el 3,5%.



SEGUROS

Pedro Moreno & hijos



reinventando / los seguros



Empresas, Autónomos y Particulares

SEGUROS MATERIALES

SEGUROS PERSONALES

Flotas Vehículos, Industria, Comercio, Resp. Civil, Transportes, Logística,...

Colectivos de Vida, Accidentes, Pensiones, Inversión, SALUD,...

LLAMANOS, te realizamos sin coste un análisis exhaustivo de coberturas y capitales de tus pólizas.

Ampliamos tus garantías reduciendo tus costes.



Sigüenza
Avda. Pío XII, 4
949 39 03 50



Guadalajara
Avda. Castilla, 24 - 1º C
949 22 22 08



Molina de Aragón
C/ Claro Abánades, 5
949 83 03 71



Alovera
Avda. Príncipe de Asturias, 46
949 31 83 82

✉ pedro.moreno@agencia.axa-seguros.es



El alcalde dio a conocer los nombres y cargos para la próxima legislatura./Economía de Guadalajara

Román mantiene un equipo consolidado para seguir trabajando por la ciudad

Antonio Román renueva su mandato y continuará con las líneas de trabajo mantenidas hasta la fecha, así como el impulso de nuevas vías para mejorar la capital, tanto económicamente como en lo social

E. de G. / Guadalajara

Hace unas semanas que el Ayuntamiento de Guadalajara quedó constituido con pocas caras nuevas con respecto a la anterior legislatura. Un equipo continuista que se ha ganado la confianza de los votantes de la capital alcarreña. Pocas novedades, entre las que destaca la creación de dos nuevas competencias, la de Presidencia y el Gabinete de Prensa y relaciones con los medios, que ostentarán Jaime Carnicero y Luis García, respectivamente. Donde, además, en vez de cuatro tenientes de alcalde como en el último mandato, éstos serán cinco, Juan Antonio de las Heras, Jaime Carnicero, Encarnación Jiménez, Carmen Heredia y Luis García. De este modo, los diferentes cargos en el Ayuntamiento de Guadalajara quedó constituido de la siguiente manera.

Concejales

Alcalde: **Antonio Román**. Portavoz, teniente de alcalde, Urbanismo, Vivienda, Patrimonio municipal y de suelo y Transporte Público: **Juan Antonio de las Heras**. Teniente de alcalde, coordinador de Presidencia, Protocolo, Obras Públicas, Infraestructuras,

Contratación y Fiestas: **Jaime Carnicero**. Teniente de alcalde, Portavoz adjunto, concejala de RRHH, Empleo, Promoción económica y empresarial, **Encarnación Jiménez**. Teniente de Alcalde, concejala de Familia (mayores y mujer), Sanidad y Consumo y Participación Ciudadana, **Carmen Heredia**. Teniente de alcalde, Portavoz adjunto, Relaciones Institucionales, Gabinete de prensa-comunicación, Servicios Jurídicos, Educación y Universidad, **Luis García**. Concejala de Cultura, turismo y Patrimonio Histórico-Artístico, **Isabel Nogueroles**. Concejala de Deportes, **Eladio Freijo**. Concejala de Bienestar social (infancia, discapacitados, servicios sociales, inmigración y cooperación al desarrollo), **Verónica Renales**. Concejala de Medio ambiente (Agenda local 21 y gestión del agua), Limpieza viaria, recogida de residuos sólidos urbanos y TIC, **Francisco Úbeda**. Concejala de Servicios Públicos Municipales (mantenimiento de vías, edificios, alumbrado y servicios públicos), y barrios anexionados, **Mariano del Castillo**.

Concejal de Economía y Hacienda, **Alfonso Esteban**. Concejala de Parques y Jardines, Zoo municipal, **Ana María Manzano**. Concejala de Seguridad Ciudadana (policía, bomberos, parque móvil, protección civil) y Juventud, **Armengol Engonga**. Concejala de Asuntos Taurinos, además de diputado provincial, **Lorenzo Robisco**.

Un equipo de Gobierno con el que CEOE-CEPYME Guadalajara mantenía convenios de colaboración y que van a seguir en vigor durante esta legislatura, lo que permitirá a ambas partes el desarrollar diferentes acciones en favor del crecimiento económico de la ciudad.

Diputación

El primer gobierno popular para Cabanillas

E. de G. / Guadalajara

Jaime Celada López es el tercer alcalde de Cabanillas del Campo desde la restauración de la democracia, sucediendo en el cargo a Ramiro Almendros y Jesús Miguel Pérez, ambos del PSOE. Ahora, será el Partido Popular, con mayoría absoluta, como sus antecesores, los que gobiernen en esta localidad alcarreña. CEOE-CEPYME Guadalajara, ya mantuvo en su día reuniones con los candidatos de PP y PSOE a la alcaldía

Cabe mencionar que la número cuatro en las listas del Partido Popular a las municipales de Guadalajara, Ana Guarinos, será la nueva presidenta de la Diputación Provincial de Guadalajara, además de diputada, por lo que no se le han atribuido responsabilidades municipales.

Junta

Un equipo que todavía no se sabe si continuará así, pues hay que esperar a que María Dolores de Cospedal, presidenta de Castilla-La Mancha, nombre los delegados, por lo que el equipo formado por Antonio Román puede sufrir algún cambio, aunque él pidió expresamente a la presidenta que estos no sean muchos y así poder mantener el bloque fuerte que ha trabajado durante estos últimos cuatro años por Guadalajara.

Sigüenza tiene nuevo alcalde

José Manuel Latre, nuevo alcalde de Sigüenza, tras derrotar en las urnas a la lista socialista, hacía, recientemente, público el reparto de las concejalías y con ellas los cargos que ocuparan los diferentes ediles hasta 2015.

De esta manera, la portavoz del grupo popular en el ayuntamiento de Sigüenza, además de teniente alcalde, será Eva Guadalupe Plaza, que también ostentará las concejalías de Economía y Hacienda y Sanidad, mientras que el viceportavoz será Primitivo Alguacil a la vez que lleve las áreas de Obras, Escuela Taller, Parques y Jardines, Ordenación del territorio y Urbanismo y Patrimonio.

Por su parte, Julián barrero se hará cargo de las concejalías de Protección Civil y Deportes. María Sonsoles Arcones será la responsable de Cultura e Información al Ciudadano, mientras que José Ángel Andrés se quedará con Núcleos agregados y Medio Ambiente. José Luis Alguacil tendrá competencias en las áreas de Juventud, Turismo y comunicaciones y Charo Toro se encargará de bienestar Social, Mujer e Igualdad.

En este reparto de competencias, el nuevo alcalde, José Manuel Latre, ostentará también las áreas de Personal, donde están la Policía Municipal y Educación.

Reuniones

En las semanas previas a las elecciones municipales, empresarios seguntinos y de su comarca, pertenecientes a CEOE-CEPYME Guadalajara, mantuvieron una reunión con el nuevo alcalde, donde se tuvo la oportunidad de ver las propuestas de los políticos y donde los empresarios manifestaron sus demandas, así como sus proyectos para poder revitalizar la economía seguntina.

Una reunión que tendrá su continuidad próximamente y donde se expondrán nuevos proyectos a desarrollar conjuntamente, entre ayuntamiento y empresarios para revitalizar la actividad económica de la ciudad y su comarca.



Latre en uno de sus primeros actos como alcalde./E. de G.

de Cabanillas del Campo, donde, sin ese momento saber los resultados electorales, los empresarios se pusieron a su disposición para trabajar de forma estrecha y en un régimen de colaboración para el impulso de la actividad económica y la generación de riqueza, al mismo tiempo que lograr el desarrollo del mundo empresarial y, con ello, del empleo de la localidad.

Durante estos encuentros, los empresarios no se olvidaron de los polígonos industriales, el empleo, la actividad de los pequeños comercios. Ahora, con el nuevo ayuntamiento constituido, se volverán a impulsar dentro de unas líneas de trabajo ya estipuladas, a falta de una nueva reunión para concretar los puntos a seguir y como desarrollarlos.

Ana Guarinos será la próxima presidenta de la Diputación

Fue durante una de las últimas reuniones del comité provincial. Al mismo tiempo se daban los nombres de los candidatos propuestos para ocupar los cargos de diputados

E. de G. / Guadalajara

El Comité Ejecutivo Provincial del PP ha elegido como candidata a la Presidencia de la Diputación de Guadalajara a Ana Guarinos López, edil del Ayuntamiento guadalajareño y diputada regional desde 2003, ejerciendo la Portavocía del Partido Popular en las Cortes de Castilla-La Mancha desde julio de 2006.

Asimismo, el órgano consultivo aprobó la lista de candidatos a diputados provinciales por cada una de las zonas electorales que se elegirán por los concejales electos en los próximos días.

Respecto a la zona de Guadalajara, los candidatos presentados son la candidata a la Presidencia, Ana Guarinos; el alcalde de Pastrana, Juan

Por la zona de Sigüenza serán José Manuel Latre y Alberto Domínguez, entre otros

Por la comarca de Molina, los próximos diputados serán Luis Palacios y Lucía Enjuto

Pablo Sánchez Sánchez Seco; la alcaldesa de Villanueva de la Torre, Marta Valdenebro; la primera edil de Brihuega, Adela de la Torre; el alcalde de Peñalver, José Ángel Parra; el

alcalde de Pareja, Javier del Río, el concejal de Guadalajara, Lorenzo Robisco; el edil de Cabanillas del Campo, Antonio Ruiz. Los suplentes son el alcalde de Illana, Francisco Javier Pérez del Saz; la concejala de Marchamalo, Eloísa Rodríguez y el edil de Galápagos, David Abajo.

Diputados

En la zona de Sigüenza, han sido propuestos el alcalde de Sigüenza, José Manuel Latre; el alcalde de Jadraque, Alberto Domínguez, y el edil de Torremocha del Campo, Octavio Contreras. Quedan como suplentes el concejal de Atienza, Jesús Parra; la concejala de Alcolea del Pinar, Petra Bolaños; y el alcalde de Mandayona, Félix Torres.

Finalmente, por la comarca de Molina de Aragón, dicho listado está compuesto por el concejal de Molina de Aragón, Luis Palacios, y la alcaldesa de Mazarete, Lucía Enjuto. En este caso, los suplentes serán el alcalde de Tortuera, Jesús Ángel Sola; el alcalde de Algar de Mesa, Florencio Herranz Cebolla, y el primer edil de Poveda de la Sierra, Félix Ángel Molina.

Para terminar, el Comité Ejecutivo aprobó el nombramiento de Juan Antonio de las Heras como Portavoz del Grupo Popular en el Ayuntamiento de Guadalajara.

El próximo 20 de julio se constiuye la Diputación Provincial

Si no hay nada que lo impida, el próximo 20 de julio podría constituirse la Diputación Provincial de Guadalajara, donde la nueva corporación provincial estaría encabezada por Ana Guarinos, que sustituirá en el cargo a María Antonia Pérez León que se quedará en la entidad provincial en calidad de portavoz de la oposición.

La futura presidenta y la presidenta en funciones se reunirán en breve para proceder al traspaso de poderes, donde Pérez León entregará a Guarinos el informe de intervención de Diputación y que todavía está en proceso de elaboración.

Con la elección de los diputados provinciales de las zonas de Sigüenza, Molina de Aragón y recientemente la de Guadalajara, tras la constitución del ayuntamiento de Cifuentes, sólo queda que la Junta Electoral de la Zona de Guadalajara convoque a los partidos y estos elijan a los diputados y tras esto, poder constituirse la administración provincial. María Antonia Pérez León, que se quedará en la Diputación como portavoz del PSOE ha dicho que desde su nuevo cargo "ofreceré una oposición constructiva pero firme", a lo que añadió "evidentemente voy a exigir que se lleve a esta provincia por el camino de desarrollo y de progreso que creo que hemos iniciado, propiciado y generado".

Igualmente, María Antonia Pérez León manifestó que cuando Ana Guarinos comience a ejercer su responsabilidad de Gobierno "entraremos a valorar, a pedir, a apoyar y, en cualquier caso, siem-

pre a hacer una oposición constructiva."

La presidenta en funciones de la Diputación provincial no quiso, sin embargo, valorar la elección de Guarinos como la nueva presidenta de la Diputación "porque yo creo que eso es una responsabilidad que corresponde al PP que es el que ha ganado las elecciones locales en Guadalajara y, por tanto, tenía la responsabilidad de elegir a la persona que ellos han creído que va a poder hacer mejor ese trabajo".

"Mi valoración se limita a felicitarla y a decirle que siempre me va a encontrar en esta casa como portavoz de la oposición", argumentó.

Mujeres

En cuanto a la proliferación de mujeres al frente de los principales cargos provinciales, la actual presidenta de la Diputación aseguró que es "un esfuerzo de todos" que supone la posibilidad de que hombres y mujeres tengan las mismas obligaciones, responsabilidades y derechos. Según Pérez León, "me parece que significa progreso y desarrollo que existan las mismas oportunidades porque al final las mujeres suponemos casi el 51% de la población de este país y seguramente habrá la misma cuota de listos, de torpes, de gente que haga bien la política tanto entre hombres como entre mujeres.

Finalmente, la presidenta en funciones aseguró que la presencia de tantas mujeres "supone una de esas representaciones o símbolos de que esta provincia ya no es lo que era"



Será la segunda mujer que ocupe la presidencia de la Diputación./E. de G.

Grupo Lino:



ML

el bistro

Los Girasoles
Restaurante

¿CONOCES TODAS LAS OPCIONES
QUE TE DA EL GRUPO LINO?

902 82 07 70

www.restaurantelino.com



Tras 30 años de Gobierno socialista el PP llega a Castilla-La Mancha de manos de María Dolores de Cospedal. /Economía de Guadalajara

La nueva presidenta hará recortes económicos

Ha reducido el número de altos cargos ha la vez que ha ido procediendo a su cese. Ahora se está a la espera de los nombramientos que haga Cospedal en su Gobierno

E. de G. /Guadalajara

María Dolores de Cospedal ha sido elegida, el pasado 21 de junio, como nueva presidenta de Castilla-La Mancha con la mayoría absoluta que representan los 25 votos a favor del Grupo Parlamentario Popular frente a los 24 votos en contra del Grupo Socialista, en una segunda sesión del Debate de Investidura que aprovechó para anunciar nuevos recortes, que se suman a los avanzados el día anterior cuando se comprometió a reducir en un 60% el número de altos cargos del Ejecutivo castellano-manchego y a suprimir varios organismos públicos.

Concretamente, Cospedal anticipó que reducirá de "forma sustancial" la asignación económica que reciben los grupos parlamentarios, así como las subvenciones que perciben las organizaciones sindicales y empresariales en la región. La propuesta la elevará el Grupo Popular a la Mesa de las Cortes.

Barreda reconoció que le "ha preocupado" el anuncio de la reducción de los medios materiales y personales para el PSOE, dentro de la minoración de las asignaciones a los grupos parlamentarios que Cospedal se ha propuesto llevar a cabo, pero contestó que con esta decisión "se clarifican las cosas" y los socialistas

saben "a qué atenerse".

Este anuncio llegó casi al término del primer turno de intervención de Cospedal y después de haberse detenido en temas como el agua, el ATC, la Ley Electoral o el Pacto por CLM, a instancias del presidente del Grupo Parlamentario Socialista, José María Barreda, quien le pidió concreciones en estas materias.

Así, Cospedal prometió una política del agua "sin demagogia" y "sin populismos" y aseguró que no utilizará este asunto para la confrontación política y partidista. Su objetivo es garantizar el agua suficiente para los castellano-manchegos, defendiendo arduamente la consecución de un PHN.

Barreda, previamente, instó a Cospedal a definir cómo iba a afectar ese PHN a las distintas cuencas de la región y si eso iba a significar "la liberación de la presión sobre el Tajo y la eliminación del trasvase Tajo-Segura".

Sobre el ATC, la dirigente del PP volvió a considerar que Guadalajara ya ha sido una provincia "lo suficientemente solidaria en materia nuclear" y por lo tanto esta infraestructura "no debe instalarse allí". No obstante, ha querido dejar claro que no piensa "declarar a CLM entera antinuclear" como hizo Barreda.

El hecho de que José María Barreda aludiera al inicio de la jornada al resultado electoral para comentar lo "ajustado" del mismo, probó que Cospedal se refiriera a la modificación de la Ley Electoral acometida por el PSOE, comprometiéndose en este punto a reformarla "con consenso y diálogo".

Sobre el Pacto por Castilla-La Mancha, Barreda ha aconsejado a la presidenta que mantuviera vigente este acuerdo, al considerar que tanto su contenido como su espíritu siguen teniendo sentido, consejo al que Cospedal ha contestado recordando que ella no cree en "pactos vacíos", aunque su apuesta sí es la de dialogar y consensuar con la sociedad.

Infraestructuras

La presidenta electa de Castilla-La Mancha, María Dolores de Cospedal, avanzó, durante el primer día del Debate de Investidura en las Cortes de Castilla-La Mancha, su intención de "contener inicialmente" el desarrollo de las infraestructuras de la región, que "comenzarán", aquellas que "hoy después de tantos años siguen sin haberse realizado", una vez que se saquen las cuentas públicas. En su intervención en la primera sesión del Debate de Investidura en las

Cortes, Cospedal avanzó su intención de mejorar las infraestructuras pero "supereditándolo" al análisis de la situación económica, al grado de ejecución de los proyectos y al estado de cada uno de ellos.

Anuncios

En este ámbito anunció que firmará convenios con las comunidades autónomas vecinas en materia de transporte; realizará proyectos en materia de conexión por carretera entre Toledo-Ciudad Real-Córdoba; y pondrá en marcha las autovías que unirán las provincias de Guadalajara, Cuenca o Albacete, carreteras que estarán "al menos a la mitad de su ejecución" en estos próximos cuatro años.

De otro lado, en materia de agricultura y ganadería, reiteró su intención de suprimir el canon de la Fundación Tierra de Viñedos y de fomentar las ayudas al cooperativismo, la innovación y el desarrollo agroalimentario, para que este sector sea referente nacional e internacional. También se comprometió Cospedal a poner en marcha un Plan Hidrológico Nacional "que garantice agua para Castilla-La Mancha y para toda España", únicas palabras que dedicó la presidenta electa al asunto del agua.

Una financiación para sanidad que no puede esperar hasta 2012

El consejero de Sanidad y Asuntos Sociales de Castilla-La Mancha, José Ignacio Echániz, quiere que el Gobierno de más detalles sobre el anuncio de destinar 8.000 millones de euros para la Sanidad de las comunidades autónomas, con el objetivo de conocer "por qué solo ofrece la mitad de lo necesario y por qué dentro de un año, si es ahora cuando urge". Echániz indicó que este tipo de anuncios "están bien" pero tienen que ser "serios", asegurando no saber la razón por la cual solo se ha anunciado una partida "que servirá para cubrir solamente la mitad del volumen general de la deuda sanitaria en España", e indicando no entender "por qué se anuncia para el 2012 si las facturas hay que pagarlas ahora".

"Tengo a los acreedores de Barreda en la puerta ahora, no dentro de un año, y si no pagamos podemos generar la quiebra de muchas PYMES que están muy apuradas", añadió, subrayando que "si la voluntad de Rubalcaba es buena, debería adelantar este plan de financiación a este ejercicio", ya que no hay ningún motivo para atrasarlo "porque no parece que los datos económicos permitan un crecimiento importante, por lo que no habrá más recursos el próximo año".

Por otro lado, el consejero de Sanidad ha pedido a Rubalcaba que explique "de donde van a salir estos recursos", ya que "si los va a quitar de los servicios sociales, mal favor está haciendo", ya que incluso "no se ha podido pagar" la Ley de Dependencia en muchos sitios de España "por falta de recursos".

Además, Echániz indicó que el vicepresidente "debería convocar una reunión con todos los consejeros de España para tratar estos temas". "También hay que saber con qué criterio va a repartir el dinero, no vaya a ser que sólo sea para aquellas comunidades donde gobierna el PSOE, porque los problemas los tenemos todos, especialmente quienes hemos heredado gobiernos en situaciones tan complejas".

Cierre de empresas

Por otra parte, José Ignacio Echániz afirmó que esta medida "sirve de poco" el año que viene, porque los problemas "se tienen que arreglar ahora". "Estoy profundamente preocupado porque en este momento me queda el 30% del presupuesto sanitario para este año", subrayó, apostillando que "todavía no se han contabilizado muchas facturas que harán que se aumente más el crédito ejecutado".

"Estamos haciendo un análisis pormenorizado de la tesorería de la Consejería que tendremos listo en las próximas semanas, y sabiendo la disponibilidad de fondos y la posibilidad de ingresos, estableceremos un calendario de pagos para no acabar con el tejido productivo", agregó Echániz, afirmando que hay empresas que "si no reciben el pago en un tiempo razonable tendrán que cerrar".

Para terminar, el consejero de Sanidad de Castilla-La Mancha, José Ignacio Echániz, manifestó que habrá que afrontar una "cirugía de guerra" en la que habrá que reducir gastos "para ahorrar desde la ejemplaridad y comenzar con medidas de austeridad que permitan dedicar el dinero a la atención a los mayores, a la infancia, a enfermos y a las personas que lo necesitan en Castilla-La Mancha".

E. de G. / Guadalajara

La Seguridad Social perdió una media de 5.612 afiliados en el mes de junio, con lo que el total de ocupados se situó al finalizar el mes pasado en 17.586.579 cotizantes, según el Ministerio de Trabajo e Inmigración.

Se trata del primer mes en el que la Seguridad Social pierde afiliados, tras tres meses en positivo y después de que retrocediera siete meses consecutivos. En junio, el Régimen General, que desde febrero registra crecimientos intermensuales positivos, aumentó en 2.324 ocupados, hasta un total de 13.286.912.

El secretario de Estado de la Seguridad Social reconoció que junio suele ser un mes de transición, dado que se interrumpen actividades como el sector educativo y aumentan otros como el turístico. Asimismo, admitió que las nuevas corporaciones municipales y autonómicas,

La Seguridad Social perdió 5.612 afiliados en junio

Con estas cifras rompe la tendencia de tres meses en positivo y después de que retrocediera siete meses consecutivos. En la actualidad cuenta con 17.586.579 cotizantes.

cas, junto con la 'crisis del pepino' en Andalucía, han contribuido a esta "ligera" bajada en la afiliación.

Media afiliados

En concreto, la media de afiliados a la Seguridad Social en junio supera la de diciembre del año pasado, que se situó en 17.584.982 cotizantes, y mantiene la tasa interanual en el -1,12%.

La serie desestacionalizada de la estadística confirma el mantenimiento del sector servicios en los 12,6 millones de ocupados, al igual



El colectivo de extranjeros es uno de los que más ha disminuido / E. de G.

que la agricultura, ganadería y pesca, con casi 1,2 millones de ocupados.

Además, se ha estabilizado el comportamiento en la industria (2,2 millones de

afiliados), mientras que la construcción ha experimentado una ligera caída, hasta los 1,3 millones de afiliados.

Los mayores incrementos de afiliación en junio se produjeron en la hostelería con un aumento de 19.362 afiliados. Tras ella, las actividades sanitarias y servicios sociales, que crecieron en 15.911 afiliados y el comercio, con un incremento de 12.877 afiliados.

El Régimen Especial de Trabajadores Autónomos (RETA) experimentó un aumento en la afiliación de

3.850 cotizantes en junio, reduciendo su caída en tasa interanual al 1,11%, hasta alcanzar el total de ocupados los 3.110.615.

Por su parte, el régimen agrario perdió 13.941 afiliados, ante la 'crisis del pepino' que ha afectado al sector, siendo Andalucía la comunidad donde la reducción de las exportaciones tuvo una mayor incidencia, con una caída de 23.233 afiliados.

No obstante, se produjeron incrementos en los regímenes especiales del Mar (+802 personas), el Carbón (+47 personas) y el Hogar (+1.306 personas).

El crecimiento de la afiliación en junio se concentró más en las mujeres. En concreto, en el sexto mes las féminas afiliadas se incrementaron en un 0,07% respecto a al mismo mes de 2010, hasta las 7.961.928 trabajadoras. En cuanto a los varones, se anotaron un descenso interanual del 2,09% en junio, hasta los 9.624.651 afiliados.

Nueva Clase C desde 28.900€

Espera a verlo por dentro.

No es difícil dejarse seducir por el innovador diseño exterior de la Nueva Clase C, pero cuando descubras su nuevo e impresionante diseño interior y sus motores con el sistema Start & Stop de serie, ya nada podrá hacerte cambiar de opinión.

Ven a conocer el Clase C 200 CDI BlueEFFICIENCY Edition desde 28.900€ y descubre todo lo que está pasando en Mercedes-Benz.



125! años creando automóviles



Mercedes-Benz

SANTOGAL MOTOR

Concesionario Oficial Mercedes-Benz C/ Francisco Aritio, 142, 19004 GUADALAJARA, www.mercedes-benz.es

C 200 CDI de 100 kW (136 CV). IVA, IM y transporte incluido. Consumo medio desde 4,9 hasta 5,3 (l/100 km) y emisiones de CO₂ desde 127 hasta 140 (g/km). Foto incluye llantas de aleación de 17" opcionales (940€)

España vuelve a tener el Producto Interior Bruto que tenía en 2004

Según los datos facilitados por la agencia Eurostat, la riqueza de los españoles se ha visto reducida en los últimos tres años un 4%, a lo que hay que sumar que el PIB por habitante está en el 101%, por debajo de la media europea

E. de G. / Guadalajara

La crisis económica en la que estamos inmersos sigue haciendo mella en la economía española, concretamente en el poder adquisitivo de los ciudadanos, puesto que, según la Agencia Estadística Europea, Eurostat, la riqueza de los españoles se ha visto reducida, en los últimos tres años, un 4%. A esto hay que añadir que el PIB por habitante descendió del 103% de la media de la UE en el año 2009 al 101% del 2010. Datos que demuestran que la economía española ha vuelto a niveles de 2004 y una de las causas de estos datos, apuntada por el Eurostat es la tasa de paro superior al 20%. Todo, mirado en relación a los 17 estados que comparten la moneda única. Y es que, desde 2007 la renta per cápita de los españoles ha visto como ha ido cayendo hasta llegar a cuatro puntos, en comparación con el promedio de la Unión, situando a España en el puesto 20, dentro de los 27, por debajo de Francia, con un 107% y por



Con esta bajada la riqueza de los españoles sufre un descenso del 4% en los últimos tres años / Economía de Guadalajara

delante de Italia con un 100%. Y aunque en 2010 parecía que la economía española se recuperaba un poquito, la renta por cápita ese año aumentó un 1,8%, lo que supone algo más de 400 euros para llegar a los casi 25.000 euros anuales, esta se quedó muy por debajo del crecimiento medio de la UE, donde la riqueza, en promedio aumentó un 3,8%, casi 900 euros.

Si nos referimos al país más rico de la Unión hay que hablar de Luxemburgo, que tiene un PIB por habitante del 283% de la media comunitaria, siguiéndole Holanda con 34 puntos por encima de la media, Dinamarca, Irlanda y Austria. Dentro de los más pobres de la Unión nos encontramos con Bulgaria y Rumanía, cuyo PIB per cápita no llega a la mitad de la

La naturaleza, en su sentido más naturaliente al mundo naturalio, es equivalente al mundo más amplio,

media europea, situándose en 43% y 45%, respectivamente. Recordando que la renta per cápita se obtiene teniendo en cuenta toda la riqueza de un país, es decir, el PIB, y se divide entre todos sus habitantes, así da lo rico que es un ciudadano con respecto a sus vecinos. Y sus datos dan una imagen bastante real de cómo va la economía de una nación y el dinero que tienen sus habitantes.

El 70% de los españoles trabajan más por lo mismo

El 70% de los españoles reconoce que en el último año ha visto aumentada su carga de trabajo sin que a cambio haya recibido ninguna prestación económica por parte de la empresa, según el informe 'Workmonitor' de Randstad.

El estudio revela que sólo los húngaros (71%) están por delante de España, que comparte el segundo lugar del ranking con Polonia, en cuanto a esta percepción. Por detrás se encuentran Grecia (68%) y Eslovaquia (67%).

Por el contrario, los trabajadores europeos que están menos preocupados por esta situación son los holandeses (48%), seguidos de los luxemburgueses (55%), mientras que países como Francia y Alemania presentan un porcentaje del 66% y del 62%, mostrándose en consonancia con la media comunitaria, que está en el 62%.

Según Randstad, estos datos contrastan con los de desempleo publicados por la OCDE el pasado mes de abril y que sitúan a España como el país europeo con la tasa de desempleo más alta (20,7%), mientras que la media europea está en 8,1%. Para la manager de selección y desarrollo de RRHH de Randstad, María José Carpintero, la percepción del aumento de la carga de trabajo de los españoles se debe a la distinta forma en la que las empresas han tenido que gestionar sus RRHH en los últimos años, en los que han tenido que efectuar recortes que han afectado a las plantillas provocando "un cierto desequilibrio" en algunos casos.

Ayuntamientos y CCAA descenden la obra pública

E. de G. / Guadalajara

Las comunidades autónomas y los ayuntamientos redujeron en un 54,6% la licitación de obra pública en los cinco primeros meses del año respecto al mismo periodo de 2010, hasta un importe inversor de 4.313 millones de euros, según datos de la patronal de grandes constructoras Seopan.

El desplome en la puesta en marcha de obras por parte de estas administraciones equivale a un recorte de unos 5.200 millones de euros, dado que entre enero y mayo de 2010

sacaron a concurso proyectos por un monto total de 9.515 millones.

Las restricciones presupuestarias y el parón derivado del proceso electoral y la posterior constitución de los nuevos gobiernos y ayuntamientos constituyen los principales factores de este recorte.

De esta forma, los ayuntamientos y las comunidades autónomas redujeron su peso en el total de obra pública licitada en el conjunto del Estado desde del 80% que supusieron hasta mayo de 2010 hasta el 59% que representaron en el mismo periodo de este año.

El descenso fue más pronunciado en los ayuntamientos, que rebajaron un 61% sus licitaciones, hasta los 2.324 millones, que en las comunidades, donde la reducción fue del 42,2%, si bien promovieron obras por una menor

inversión (1.989,24 millones).

Entre los pasados meses de enero y mayo, el conjunto de las distintas administraciones públicas licitaron obras por un monto inversor total de 7.224 millones de euros, lo que arroja un descenso del 38,7% en comparación a un año antes.

Ante el desplome en el volumen de obras promovidas por la administración local y autonómica, el Gobierno central acaparó el 40% del total de obra pública licitada hasta mayo.

Ello responde en gran parte al aumento del 50% que registró la licitación de obras por parte del Ministerio de Fomento en los cinco primeros meses, hasta sumar 2.376,8 millones de euros, gracias a su vez a la promoción de obras del AVE, que casi se triplicaron (+161%).

Tania Cabellos / Guadalajara

Siguiendo con la actividad comenzada a mediados de 2009, desde el mes de Julio de 2010 CEOE-CEPYME Guadalajara pone al servicio de todos los usuarios que lo deseen el servicio de Orientación para el Autoempleo, mediante el cual se informa y se presta asesoramiento a todas las personas interesadas en crear un negocio y darse de alta como autónomos. A través de este servicio, se informa a los interesados sobre los trámites, formas jurídicas, requisitos legales y toda aquella información necesaria dependiendo del tipo de negocio que se desee comenzar. Además, se realiza un estudio de la inversión necesaria, costes, viabilidad del negocio, posibles ayudas para iniciar la actividad y subvenciones a las que se puede optar.

Desde el mes de Julio de 2010 hasta la actualidad, más de 250 personas han recurrido a CEOE-CEPYME para buscar asesoramiento y orientación. Del total de usuarios, un 83% eran desempleados y el restante, el 17%, eran trabajadores. Por regla general, las personas que ya cuentan con un empleo buscan una salida a la situación actual de crisis. A su vez, el 78% ha hecho uso de este servicio de forma voluntaria, mientras que el 22% restante eran derivados desde los servicios del SEPECAM.

Por sexos, el 60% eran hombres y el 40% mujeres y, por edades, se puede resaltar que entre los grupos con un porcentaje más alto de asistencia destaca el formado por personas con edades

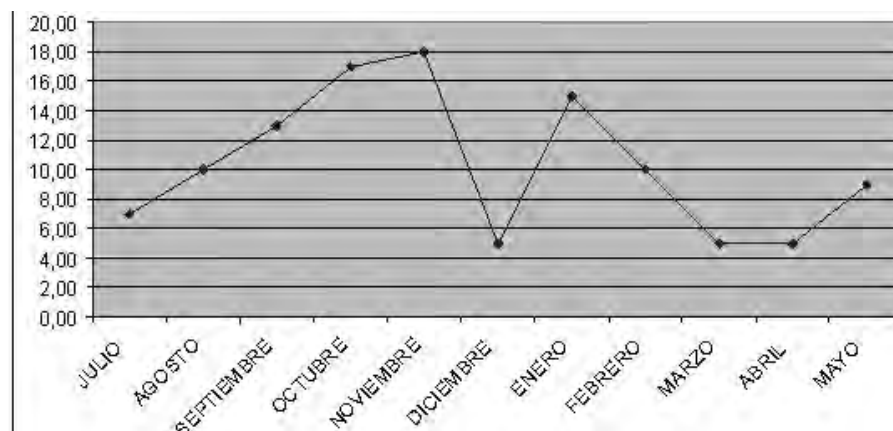
Aumenta el número de personas que quiere crear su negocio

El Servicio de Orientación para el Autoempleo de CEOE-CEPYME Guadalajara asesora a quien quiere crear su propia empresa y darse de alta como autónomo

entre los 31 y 40 años suponiendo un 46% del total. A este grupo le sigue el formado por personas de entre 41 a 50 años que representan un 26%, y las que comprenden el tramo de entre 20 y 30 años suponen un 19% del total. El grupo con menor porcentaje, con un 9%, lo integran personas de entre 51 y 61 años.

Por meses, los posteriores al verano, como septiembre, octubre y noviembre y los primeros del año Enero y Febrero son los meses con mayor porcentaje de asistencia.

Por otro lado, podemos destacar también que del total de usuarios del servicio se han realizado dos líneas de actuación, por un lado información y por otro asesoramiento. El 73% de los usuarios buscaba información en general, o más específica referente a legislación del negocio, de contratación de personal, ayudas y subvención, o simplemente información sobre autoempleo y emprendedores. El 27% restante recibió asesoramiento sobre trámites, ayuda en la elaboración del plan de empresa, solicitud de ayuda de inicio de actividad o de inversión en activos.



Noviembre fue el mes en el que se realizaron más asesoramientos. / Economía de Guadalajara

Desde julio de 2010 hasta la actualidad se ha asesorado a 250 futuros emprendedores

Y todo ello es posible en estrecha colaboración con los diferentes departamentos que forman CEOE: con el departamento Jurídico, sobre los requisitos legales y laborales; con los departamentos de Calidad, Medio Ambiente y Prevención, todo lo relacionado con la legislación propia de cada actividad, y la normativa a cumplir en materia de calidad, medio ambiente y prevención. El departamento

de Subvenciones y financiero, y con el departamento de Formación, se completa si es necesario con la formación del emprendedor o se le dirige a este departamento para cubrir las necesidades formativas de la persona en cuestión.

De las personas que han recibido asesoramiento, un 33% está ya dado de alta como autónomo, un 37% pendiente de darse de alta y el resto no se ha dado de alta. Las principales causas por las que estas personas no se dan de alta son, en un 56%, bien por problemas financieros o bien por las dificultades a la hora de encontrar financiación para iniciar la actividad o para mantenerla en un periodo de tiempo. Por otro lado, un 19% en-

cuentra trabajo por cuenta ajena, y entre otros motivos, se encuentra la falta de confianza en la situación actual.

Por actividades, cabe destacar el interés de los emprendedores por los sectores del Comercio, con un 23%, la Construcción y Hostelería.

El servicio de orientación para el autoempleo, continúa prestando su servicio a todas las personas interesadas en comenzar un nuevo proyecto o prestando la información necesaria sobre cómo emprender un negocio. Se puede acceder al mismo mediante Cita previa en el teléfono 949212100 o en persona en la oficina de CEOE-CEPYME

Guadalajara, sita en la C/ Molina de Aragón, 3 de la capital alcarreña.

Nueva normativa en la lectura de la luz

E. de G. / Guadalajara

El pasado 30 de mayo se publicó la Resolución de 24 de mayo de 2011, de la Dirección General de Política Energética y Minas, por la que se modifica la de 14 de mayo de 2009, donde se establece el procedimiento de facturación con estimación del consumo de energía eléctrica y su regularización con lecturas reales.

Debido a la problemática con la estimación de los consumos a la hora de facturar se han producido las siguientes modificaciones. Con carácter general, las lecturas reales deben ser realizadas por las empresas distribuidoras con periodicidad bimestral y no semestral, de manera que éstas últimas se realizarán únicamente con la aceptación del consumidor, en base a lo dispuesto en el artículo 82.2 del Real Decreto 1955/2000, de 1 de diciembre.

Para asimilar los casos de estimación del consumo tras aumentos o disminuciones de potencia contratada a los casos en que no existe histórico de consumo, para evitar así que las facturaciones asociadas a dichas modificaciones que se realizan en base a consumos históricos sean superiores o inferiores a las que se derivan de la nueva potencia.

Se introduce un nuevo apartado de manera que se considere un término de energía igual a cero en los casos de suministros en los que actualmente no existe consumo, evitando así una facturación superior al tomar como base los promedios históricos del mismo periodo del año anterior en los que sí había consumo.

TRYP
GUADALAJARA

A TU MEDIDA

Siéntete como en casa

REUNIONES Y COMIDAS DE TRABAJO
Contamos con 19 salas de reuniones a tu disposición con capacidad desde 2 hasta 600 personas.

Menús ejecutivos y paquetes especiales para reuniones "Todo incluido"
Reservados para comidas privadas
Wifi gratuito en todo el hotel
Amplio Parking Gratuito para nuestros clientes
Canal + Liga de fútbol en cafetería

Información y reservas: 949 20 93 00
comercial@hotelguadalajara.com · www.hotelguadalajara.com

Curso de Especialización en Gestión Empresarial

IV Edición (2011-2012)

➤ Presentación

El Centro de Estudios Superiores Empresariales de CEOE-CEPYME Guadalajara, se afianza como un referente en la formación de Alto Nivel dentro de nuestra provincia, con el objetivo de ofrecer una formación de calidad impartida por docentes de primer nivel y profesionales de reconocido prestigio en cada una de las materias.

➤ Objetivo y Metodología

El Curso de Especialización en Gestión Empresarial, tiene como objetivo incentivar y desarrollar en los participantes habilidades y destrezas para la Gestión de las organizaciones empresariales y dotarles de la capacidad de análisis del entorno empresarial, con el fin de que puedan identificar los factores relevantes que influyen en el logro de los objetivos corporativos.

La metodología es eminentemente práctica utilizando, para ello, la herramienta habitual de las Escuelas de Negocios, la aplicación permanente del método del caso y el trabajo en equipo como elemento de aprendizaje e interiorización de los conceptos adquiridos.

➤ Dirección

Doctora Dña. Emma Castelló Taliani
UNIVERSIDAD DE ALCALÁ.

Doctor D. Miguel F. Cambas Santos
DIRECTOR GENERAL CEOE-CEPYME GUADALAJARA.

Condiciones de matrícula

- 3.200 euros (Incluye: matrícula, gastos de secretaría, seguro escolar, expedición de título, material, fin de semana de convivencia, etc.).
- El pago total se realizará al momento de la formalización de la matrícula.
- Para la matriculación en el curso no se requiere titulación específica previa. La dirección analizará el CV del candidato para su admisión definitiva.
- Plazo de matriculaciones hasta el 15 de septiembre de 2011.
- Para la obtención del título se requerirá superar todos los módulos del programa y asistir al menos al 80% de las sesiones.

Possibilidad de la Bonificación total o parcial del estudio a través de las Cuotas de la Seguridad Social para empresas que inscriban a trabajadores en alta en el Régimen General de la Seguridad Social y dispongan de crédito suficiente.

La Dirección se reserva el derecho de anulación del curso 15 días antes de su comienzo, en caso de no cubrir al menos 20 plazas. La anulación del curso supondrá la devolución de las cantidades abonadas a los alumnos matriculados.

Título propio de Especialización en Gestión Empresarial por la:



➤ PROGRAMA ◀ (200 horas)

- Contabilidad Financiera (20 horas)
- Costes y Control de Gestión (35 horas)
- Dirección Operaciones y Gestión de procesos (35 horas)
- Gestión de Recursos Humanos (20 horas)
- Dirección Comercial y Marketing (30 horas)
- Comportamiento Organizacional (20 horas)
- Dirección Estratégica (20 horas)
- Jornada de convivencia (10 horas)
- Presentación del Trabajo Final (10 horas)
- Conferencias y Seminarios

Calendario

Modalidad presencial.

De Octubre 2011 a Mayo 2012.

Viernes: 16:00 - 19:15 horas. / Sábados: 10:00 - 13:15 horas.
4 semanas intensivas:
(lunes · martes · miércoles · jueves): 16:00 - 19:15 horas.

Lugar de impartición:

Edificio multidepartamental de la Universidad de Alcalá
en Guadalajara · C/ Cifuentes, s/n.

Información y matrículas

CEOE-CEPYME Guadalajara
C/ Molina de Aragón, 3 · 19003 · Guadalajara
Telf.: 949 21 21 00 · Fax.: 949 21 63 98
e-mail: info@ceoeguadalajara.es
www.ceoeguadalajara.es

COLABORA:

Cajasol | Obra Social





La gran mayoría de las exportaciones e importaciones llegan y se van por vía marítima./E. de G.

Aumentan en mayo las exportaciones e importaciones

Tras 18 meses de subidas. Un 5,6% y un 8,6%, respectivamente

E. de G./Guadalajara

El Índice General de Precios de Exportación de los productos industriales registró un incremento del 5,6% el pasado mes de mayo respecto al mismo mes de 2010, mientras que los precios de importación de dichos productos aumentaron un 8,6%, según datos del Instituto Nacional de Estadística (INE).

Con el de mayo ya son dieciocho los meses consecutivos en los que los precios de las exportaciones y de las importaciones de productos industriales registran una tasa de variación interanual positiva tras haber estado un año en negativo.

Variación mensual

En cuanto a la variación mensual, los precios de las

exportaciones de los productos industriales retrocedieron un 0,3% en mayo respecto al mes anterior, en tanto que los de las importaciones crecieron un 0,3%.

Dentro de la evolución anual de los precios de exportación de productos industriales, destacó la influencia de las coquerías y refino de petróleo, cuyos precios aumentaron un 30%, y la de la metalurgia, fabricación de productos de hierro, acero y ferroaleaciones, que cuyos precios crecieron un 10,6%.

Importación

Por el lado de los precios de importación de productos industriales, también repercutieron la metalurgia, fabricación de hierro, acero y

ferroaleaciones que aumentaron un 11,5% en tasa interanual, y las coquerías y refino de petróleo, que crecieron un 23,9%, ocho puntos menos. Los precios de la fabricación de productos informáticos cayeron un 1,2%.

En cuanto a la evolución mensual de los precios de exportación de productos industriales, los precios de la energía disminuyeron un 5,3% y los de bienes intermedios crecieron, un 0,3%. Por su parte, dentro de los precios de importación de productos industriales, la energía experimentó una tasa mensual del 1,3% y los bienes de consumo no duradero, del 0,7%. En cambio, los precios de los bienes de equipo cayeron un 0,3%.

Bajan los precios de producción industrial

El descenso se ha producido durante el mes de mayo y ha llegado al 0,2%

E. de G./Guadalajara

Los precios de producción industrial en la zona euro registraron en mayo una caída del 0,2% respecto al mes anterior, cuando habían aumentado un 0,9%, mientras que en términos interanuales aumentaron un 6,2%, según informó Eurostat en un comunicado.

En el conjunto de la Unión Europea (UE), la inflación mayorista disminuyó un 0,3% respecto a abril, cuando había repuntado un 1%, mientras que el dato interanual subió un 7,1%.

Mensual

En términos mensuales, los precios industriales sin contar con la energía subieron en abril un 0,2% en ambas áreas, mientras que los precios de la energía bajaron un 1,1% en la zona euro y un 1,3% en la Unión

Europea.

En ambas áreas, el precio de los bienes de consumo no duraderos aumentó un 0,3%, mientras que el de los bienes de capital se mantuvo estable. A su vez, el precio de los bienes intermedios subió un 0,2% en la eurozona y un 0,3% en la Unión Europea, mientras que el de los bienes de consumo duraderos creció un 0,1% en la zona euro y se mantuvo estable entre los Veintisiete.

Descensos

Entre los países miembros cuyos datos estaban disponibles, los mayores descensos se registraron en Grecia (-1,4%), Suecia y Reino Unido (ambos -1,1%) y Francia (-0,5%), mientras los precios se mantuvieron estables en Alemania, Malta,

Rumanía y Finlandia. Los mayores incrementos se registraron en Chipre (+1,8%), Letonia (+1,3%), Irlanda y Lituania (ambos +1,2%) y Dinamarca (+1,1%).

Interanual

En términos interanuales, los mayores aumentos se registraron en Reino Unido (+11,9%), Dinamarca (+10,8%), Países Bajos (+10,7%) y Bulgaria (+10%), mientras los menores incrementos se observaron en Malta (+0,8%), Suecia (+2,3%), Hungría y Eslovaquia (ambos +3,2%). En el caso de España, los precios industriales bajaron tres décimas respecto a abril, cuando aumentaron un 0,6%, mientras que en la comparativa interanual aumentaron un 6,7%.



Grecia ha sido el país con un mayor descenso./E. de G.

Los mayores incrementos se han producido en Chipre, Letonia, Irlanda, Lituania y Dinamarca

Sin contar con la energía, los precios industriales subieron en abril un 0,2%

Comidas populares



RQSA 2603116/GU

949 200 662 · 639 308 316 · info@comidaspopulares.com

www.comidaspopulares.com

Ayuntamientos y Diputaciones

· Desde grupos reducidos hasta más de 5.000 comensales

Comida envasada a su gusto

· La mejor calidad/precio y con el mayor período de caducidad

Servicio para todo tipo de Eventos

· Bodas, bautizos, comuniones, negocios, convenciones
· Presupuestos personalizados
· Disponibilidad de salones, fincas, carpas o donde prefiera

Servicio a Colectividades

· Colegios, guarderías, empresas, asociaciones, residencias, hospitales...

Acontecimientos Especiales

· Monterías, cacerías, concursos, competiciones deportivas...

La mejor Calidad y Variedad...

· Vinos españoles, cócteles, buffets, desayunos, coffe-break...

...y el mejor Servicio

· Atendido exclusivamente por profesionales



empresa

E. de G. / Guadalajara

Gran Europa ha hecho entrega a Primark, de la segunda fase de su nueva plataforma logística en España, ubicada en el "Parque Gran Europa Torija A-2", centro logístico de primer orden entre Barcelona y Madrid, en la Autovía A-2, principal arteria este-centro de España.

Esta segunda fase entregada de aproximadamente 18.000 m², forma parte del nuevo centro de distribución que alcanza en su conjunto una superficie edificada aproximada de 40.000 m², desde la que la multinacional Primark distribuye sus productos a España y Portugal.

Moderno

Se trata de una moderna instalación dotada con las últimas tecnologías para el desarrollo de actividades relacionadas con la gestión y

Gran Europa entrega a Primark la segunda fase de su plataforma

Primark tiene ya en su poder, la segunda fase de su plataforma logística en España, ubicada en Torija, concretamente en el Parque Gran Europa. Aproximadamente 18.000 m², forman parte del nuevo centro de distribución que llegará a los 40.000 m²

manipulación de productos textiles y asimilados, contando la segunda fase, con una importante sección de prenda colgada. El conjunto ha sido desarrollado por Gran Europa, como una infraestructura logística especializada.

Gran Europa posee una dilatada experiencia y capacidad técnica, así como un amplio conocimiento del sector textil, lo que ha moti-

vado que la firma irlandesa haya confiado sus instalaciones en España a Gran Europa.

La operativa de la plataforma logística, ha sido contratada por Primark, al operador logístico internacional DHL.

Primark es una cadena de tiendas de moda de origen irlandés, fundada en 1969. Implantada en España desde 2006.



La instalación está ubicada en el Parque Gran Europa de Torija./ Economía de Guadalajara

Condiciones especiales
para asociados a CEOE CEPYME Guadalajara

Adeslas

Las ventajas del líder para cuidar tu salud

Sólo una empresa líder puede ofrecer las mejores condiciones a una asociación de empresarios. En Adeslas sabemos lo que necesitas para el cuidado de tu salud; productos adaptados a tus necesidades y a las de tu familia, la oferta asistencial más amplia y siempre, en las mejores condiciones económicas.

Porque confiar en el líder es garantía de calidad.

Elige tu seguro de salud de cuadro médico, reembolso o dental:

adeslas **completa** Para aquellos que quieren tener en todo momento acceso a todas las ventajas de la sanidad privada.

adeslas **extra** Para los que quieren elegir su sanidad privada en cualquier parte del mundo.

adeslas **dental óptima** Para los que quieren amplia cobertura en asistencia bucodental con ahorros medios desde el 40% hasta el 60% en tratamientos dentales.



Para más información y contratación



adeslas en Guadalajara
Juan Diges Antón, 21
Tel.: 949 23 42 70



Internet y e-commerce, los proyectos más demandados

Son los que más llaman a atención a emprendedores e inversores. La red Goban de Business Angels en CLM coincide con las conclusiones del estudio realizado por Ready4Ventures

E. de G./Guadalajara

La primera plataforma, basada en Internet, para operaciones de inversión en capital riesgo, Ready4Ventures, publica un informe sobre las expectativas que tienen emprendedores e inversores durante 2011 y 2012. Este informe "Termómetro de la inversión en Startups en España 2011", Realizado sobre una muestra entre emprendedores e inversores, caracteriza al emprendedor como persona entre 31 y 45 años, con estudios universitarios y con experiencia profesional. Muchos de ellos han iniciado más de un proyecto lo cual significa que no se trata de una forma de autoempleo sino más bien se convierten en emprendedores de por vida. Respecto a los inversores, estos

aparecen en el mismo intervalo de edad que los emprendedores y podemos encontrar una referencia en la proximidad de edades con los business angels en España.

El inversor lo tiene claro, cuando prueba, repite, según el estudio el inversor invierte en más de un proyecto, una media de cinco, lo cual pone de manifiesto la enorme satisfacción y rentabilidad que encuentran en este tipo de inversiones.

En cuanto a la tipología de proyectos, en términos generales los más valorados para ambos grupos, se encuentran en las TIC (e-commerce e Internet), Media, Tecnología e Industria, y los menos deseados proyectos pertenecientes al sector Servicios y al Agroalimentario,

En relación a los medios de financiación para realizar los proyectos, el 72% han recurrido a fondos propios (ahorros) y a fondos familiares, en cambio para el futuro esperan obtener financiación de Inversores Privados y Subvenciones, dejando a un lado el apoyo familiar y los créditos, siendo este último el menos atractivo para emprendedores.

Las conclusiones a las que llega el estudio citado son totalmente extrapolables a Castilla La Mancha. En Goban, red de Business Angels de Castilla la Mancha son más de 100 proyectos analizados y más de 40 inversores los que conforman la red de inversores y a lo largo de estos años comprobamos un creciente interés en búsqueda

de una alternativa de rentabilidad mayor.

Goban en Castilla la Mancha además ofrece la oportunidad a emprendedores de entrar en contacto con inversores de otras redes de Business Angels multiplicándose las posibilidades de encontrar el inversor adecuado para el proyecto presentado.

Aunque el camino está iniciado, no deja de ser una fuente financiera alternativa que poco a poco va encontrando su lugar en España y que cada vez más son los que apuestan por ella, unos porque el mercado financiero tradicional no ofrece la solución adecuada y los otros por encontrar una fuente de rentabilidad a su inversión por encima de la media.

Proliferan las terrazas de verano

Con la llegada del calor y el buen tiempo apetece hacer cosas diferentes a aquellas actividades que se desarrollan a lo largo del invierno.

Así, ir a la playa, piscina, montaña, pasear y tomar algo con los amigos son casi acciones obligadas en el tiempo estival y, a la hora de tomar esa cañita fresca o ese tinto de verano se puede elegir, en el interior del local o, en su defecto, en una de las tantas terrazas que ahora proliferan, un "40% más de mesas y superficie ocupada", asegura Jaime Carnicero, concejal de Obras Públicas y encargado de conceder estas licencias a los hosteleros de la ciudad que lo solicitan.

Unos establecimientos que deben cumplir una serie de requisitos para poder explotar esta parte de su negocio. Así, a la hora de colocar una terraza en parques y bulevares es libre tránsito, es decir, que se pueda pasar por ellas sin dificultad, mientras que las terrazas ubicadas en aceras, como explicaba Carnicero "tienen que tener cuatro metros para poder poner mesas".

Tras la solicitud, por parte de los establecimientos, son los técnicos del Ayuntamiento de Guadalajara los encargados de ver si se cumple la normativa y así poder proceder a emitir la correspondiente licencia de ocupación de la vía pública. Si hay alguna irregularidad el informe técnico dará cuenta de ella para que el empresario la pueda subsanar y así obtener la preceptiva licencia de ocupación de la vía pública.

Jaime Carnicero reconoce que "ahora mismo se han concedido unas 150 licencias", un aumento que él relaciona con el acondicionamiento de varias zonas de la ciudad que ahora pueden alegrar este tipo de explotaciones hosteleras.

Ley antitabaco

Otra de las causas esgrimidas es la Ley antitabaco, que prohíba fumar dentro de los establecimientos, por lo que estos, para no perder volumen de negocio, optan por las terrazas para recuperar sus ingresos.

Los más implicados en este asunto de las terrazas son los hosteleros que ven como desde la Ley antitabaco la gente hace más disfrute de ellas, como comentan desde la cafetería la Carrera, ubicada a la entrada del parque de la Concordia, y donde ven que las mesas de la calle tienen más demanda que las que se encuentran dentro de local. Además de observar que en la terraza suele sentarse un mayor porcentaje de fumadores.

El Euríbor repunta ocho milésimas

Se sitúa en el 2,180%, lo que supondrá un aumento de las hipotecas para aquellas personas a las que les toque ahora su revisión

E. de G./Guadalajara

El Euríbor, principal indicador al que están referenciadas la mayoría de las hipotecas en España, ha repuntado ocho milésimas en tasa diaria y se ha situado en el 2,180%. El presidente del instituto

emisor, Jean Claude Trichet, sugirió la semana pasada que este mismo mes la autoridad monetaria podría volver a incrementar los tipos de interés de la zona euro, situados ahora en el 1,25%.

El Banco de España ha

confirmado que el Euríbor cerró junio en una tasa media mensual del 2,144%, lo que supone un repunte de 0,863 puntos en tasa interanual y un descenso frente al 2,147% del mes anterior.

El nivel del Euríbor se traduce en un nuevo encarecimiento anual de hasta 782 euros de las letras que tendrán que pagar los usuarios de hipotecas de 150.000 euros a 25 años a los que toque revisión ahora.

**OPTIMICE SUS COSTES
 EN LIMPIEZA.**



Servicio Profesional
 Flexibilidad
 Garantía de Satisfacción
**¡¡LLAMA AHORA!!
 949 337 525**



WWW.MANCHALAN.COM

Gracias al cliente, existimos.

Autocarpe gana el premio Calidad de Servicio 2010

E. de G./Guadalajara

El pasado 27 de mayo Renault entregó en París los premios de Calidad de Servicio en Ventas y Posventa. Estos premios se otorgan a los Concesionarios de la Red Renault de todo el Mundo con mejor resultado global o mejor progresión en cuanto a la Satisfacción del Cliente.

Jerome Stoll, Evp Sales & Marketing de Renault, François Ruppli, Svp Sales Network Development de Renault y Jaques Rivoal, Director Comercial de Renault para el G4 (Alemania, España, Gran Bretaña e Italia) hicieron entrega a Arturo Pérez, de Autocarpe, S.L. Concesionario Renault y Dacia en Alcalá de Henares y Guadalajara, del premio Renault Global Quality Award 2010.

Reconocimiento

Este galardón supone el reconocimiento de la marca al esfuerzo de las concesiones y en particular de Autocarpe por dar a los clientes el mejor nivel de servicio tanto en ventas como en postventa. El Premio está estrechamente vinculado al Plan de excelencia Renault y por tanto a uno de los principales ejes estratégicos de Renault y su política hasta 2016 de "Drive the Change".

Cercadillo premio MDI al mejor empresario de la construcción

El premio al presidente de Hercesa también incluye la promoción inmobiliaria y corresponde al año 2010. El galardón lo concede el Master en Dirección de Empresas Constructoras e Inmobiliarias de la Escuela de Arquitectura de la UPM

E. de G./Guadalajara

Juan José Cercadillo García, Presidente de Hercesa, ha sido galardonado con el Premio MDI 2010 al Mejor Empresario de la Construcción y Promoción Inmobiliaria otorgado por MDI, Master en Dirección de Empresas Constructoras e Inmobiliarias de la Escuela Técnica Superior de Arquitectura, perteneciente a la Universidad Politécnica de Madrid.

El Consejo Rector de MDI, quiere premiar así, la dilatada carrera de Juan José Cercadillo que ha conseguido situar a Hercesa entre las primeras inmobiliarias a nivel nacional e internacional.

En años anteriores, el premio MDI ha sido entregado a Juan Miguel Villar (OHL), Rafael Del Pino (Ferrovial) Jose Maria Entrecanales (Grupo Acciona), Rafael Santamaria (Reyal Grupo), Florentino Pérez (ACS), Xavier Solano (Grupo Restaura), Luis del Rivero (Sacyr Vallehermoso) y Jose Manuel Entrecanales (Acciona) entre otros.

Desde 1975, Hercesa ha desarrollado su actividad in-

mobiliaria en los ámbitos residencial, industrial, terciario y de gestión en España y desde 2004 en el panorama internacional. Las más de 11.000 viviendas entregadas y una política orientada hacia el cliente, ofreciendo el mejor producto al mejor precio avallan su trayectoria durante sus 35 años de excelencia empresarial.

La naturaleza, en su sentido más naturaleza, en su sentido más amplio, es equivalente al mundo naturalio, es equivalente al mundo natural

En la actualidad tiene en cartera viviendas en desarrollo en España, Portugal, Rumanía, Bulgaria, República Checa, Polonia, Marruecos, Ecuador, México y Panamá.

Hercesa actúa como un gestor integral. De tal



Momento en el que Juan José Cercadillo recibe el galardón. /Economía de Guadalajara

forma que controla todos y cada uno de las fases de sus proyectos, garantizando la calidad en cada uno de ellos. El enfoque de estos trabajos hacia la gestión y la optimización del tiempo requieren un profundo dominio de las características de los sectores inmobiliarios.

Hercesa se define por una gestión profesional innovadora, que está totalmente orientada hacia el cliente y la calidad. Es la primera empresa inmobiliaria española que obtuvo la doble certificación del Bureau

Veritas y AENOR, que acredita que el sistema de garantía de la calidad adoptado por Hercesa supera las exigencias de la norma ISO 9001:2008.

Trabajo

El experimentado equipo humano de Hercesa, compuesto por personas con la más alta cualificación, mantiene un seguimiento exhaustivo en todas las fases de ejecución de sus promociones, desde el proyecto arquitectónico hasta la entrega final de la vivienda, lo que la ha convertido en re-

ferencia en el sector inmobiliario y le ha proporcionado un merecido prestigio entre sus clientes por el cumplimiento de sus compromisos.

Hercesa utiliza como slogan "casas | con | sentido"* el cual define la filosofía de trabajo de la empresa, su capacidad de adaptación a cualquier escenario. Este slogan corresponde al afán de Hercesa por crear viviendas bien pensadas, poniendo todo el sentido común en ellas, para conseguir el mejor producto para sus clientes.

Anúnciense Aquí

Miles de empresas de Guadalajara accederán a sus productos o servicios.

¿Acaso hay mejor manera de llegar a todas de forma simultánea?

Súmese ya a la fórmula más efectiva para difundir su publicidad.

NO LO DUDE. Es la mejor opción.

Llame ahora:

902 361 362

Odelleno
publicidad



Centro de Estudios
Integral de Formación

Información

949 23 10 69

C/ Rufino Blanco 10
Guadalajara - 19002

www.cei-formacion.com
www.cei-formacion.es



¡Aprender Idiomas en CEI de una Manera Diferente!

Aula Internacional de la Naturaleza, *The Friday Club* y *English Urban Camp* son tres proyectos de CEI & Languages para aprender o reforzar, presencialmente, el aprendizaje de idiomas creando entornos de inmersión, situaciones y metodologías diferentes de las habituales y dirigido a niños, adultos o grupos familiares.

Aula Internacional de la Naturaleza

Aprendizaje de idiomas en entornos naturales de la provincia de Guadalajara, desarrollando actividades al aire libre, deporte, aventura y diversión para todos los miembros de la familia. Con la posibilidad de convivir con personas de otros países.

El Club del verano está dirigido a niños que desean aprender o reforzar su inglés con los mismos recursos que en los colegios británicos, de forma natural, participativa y con una profesora nativa.

The Summer Club



The Summer Club

Learning in Action

English Urban Camp

Los campamentos urbanos de inglés son una serie de cursos de inmersión, en verano, en los que de forma divertida, interactiva y productiva los participantes tienen la oportunidad de asentar, interiorizar y desarrollar los conocimientos adquiridos durante el curso escolar.

Tres formas diferentes de aprender Inglés, Francés o Español con metodología innovadora y en entornos de inmersión lingüística en el idioma.

Más Información en: www.cei-formacion.es

¡Una Experiencia Educativa Completa e Inolvidable!

Informática Notarial

Los notarios trabajan con un programa creado en Guadalajara

Informática Notarial tiene su sede central en el Polígono de Cabanillas del Campo y delegaciones en el Norte, Galicia, Cataluña, Levante, Madrid, Castilla y León, Baleares y Canarias, además de en México



El presidente de Informática Notarial en las instalaciones que la empresa tiene en el Polígono de Cabanillas de Campo./Marta Sanz

Marta Sanz/Guadalajara

Un notario es algo conocido y al que acudimos cada vez que queremos dejar constancia legal de un hecho, ya sea la compra de una casa, el traspaso de una propiedad o una herencia. Pero lo que mucha gente

Su mayor volumen de negocio se sitúa en la vecina Madrid con el 60-70% del trabajo. Cataluña también es un buen centro de negocio

puede desconocer es que el programa con el que las notarias de prácticamente toda España funcionan con un programa informático que está creado en Guadalajara, concretamente, por la empresa Informática Notarial. Una empresa que consta de delegaciones en el Norte, Galicia, Cataluña, Levante, Madrid, Castilla y León,

Baleares y Canarias, además de en México, teniendo su sede central en la alcarria. Teniendo un 60-70% del negocio en la vecina Madrid y el resto repartido por toda España. Además de reconocer su presidente que “donde menos implantados estamos es en Andalucía, y tenemos un buen volumen de negocio en el norte y en Cataluña” Un negocio que nació poco a poco hasta llegar a lo que conocemos en la actualidad y que ha llevado su expansión desde Guadalajara y que en la actualidad cuenta con 75 empleados.

Una empresa que nació en 1988 con el objetivo de dar servicio de consultoría informática aplicada a los despachos notariales, tal y como cuenta José María Vara, presidente de la empresa y que en la actualidad se ha posicionado en el mercado como una empresa líder en el sector del notariado, “tanto en el número de despachos, como en la cantidad de productos dedicados a este mercado”, explicaba Vara para añadir

“fue en 1995 cuando desarrollamos, por primera vez en el sector, una herramienta para integrar los datos introducidos en el tratamiento de textos con el programa de gestión, basada en Windows”. Un programa que tiene su origen en un notario que

Ofrecen la instalación del programa así como su mantenimiento

había montado un programa para su uso, según lo describe el presidente de esta empresa. Con cambios y mejoras nace Informática Notarial.

También en 1995 “desarrollamos un editor de textos”, explica Vara, pues en esa época esto no era muy común y que “integramos dentro de la propia base de datos del sistema”. Con el paso de los años “creemos”, empieza diciendo el empresario “tenemos el

mejor sistema del mercado” y es que Informática Notarial es la empresa más fuerte del sector de las notarias. Y es que esta empresa alcarreña tiene informatizados a cerca de 900 despachos notariales y del entorno de los 1100 notarios.

Programa

Un programa que se basa, como explicaba José María Vara, “en la elaboración de in4 en entorno Windows”. Un programa que, en la notaría, hace “absolutamente todo”, a lo que sigue diciendo “desde que el cliente entra por la puerta hasta que sale”. Además de esto le facilitan todas las relaciones con la administración, como con hacienda, CCAA, Ayuntamientos o plusvalías, entre otras cosas. Este programa de gestión, como empezó diciendo el presidente de Informática Notarial “lo que hace es llevar todo el movimiento de la notaría”, desde la contabilidad hasta la gestión pasando por los impuestos y las administraciones. Un programa que está disponi-

bles de la empresa”, confirmó José María Vara, quien afirmó que “a lo largo del año se pueden llegar a hacer entre 100 y 150 versiones del programa, lo que supone hacer cada día dos o tres cosas nuevas para actualizar todas las leyes nuevas que salen”.

EL DATO

La empresa, Informática Notarial, nació en 1988 con el objetivo de dar servicio de consultoría informática aplicada a los despachos notariales. En la actualidad se ha posicionado en el mercado como una empresa líder en el sector del notariado

ACTUACIÓN

Esta empresa alcarreña, ubicada en el Polígono Industrial de Cabanillas del Campo tiene informatizados a cerca de 900 despachos notariales y del entorno de los 1100 notarios en toda España

EL DATO

Un programa que ya va por su versión 2000 y que sufre cerca de 300 actualizaciones mensuales a través de los 12 programadores que trabajan en la empresa. A lo largo del año se pueden llegar a hacer entre 100 y 150 versiones del programa, lo que supone hacer cada día dos o tres cosas nuevas.

E. de G./Guadalajara

El presidente de la Confederación Española de Autónomos (CEAT) de Castilla-La Mancha, Aureliano Rodríguez, tiene la intención de reunirse con el nuevo equipo de Gobierno de la región para instar a la presidenta de Castilla-La Mancha, María Dolores de Cospedal, a que termine "con la morosidad con PYMES y autónomos", algo "imprescindible" para afrontar la crisis.

El presidente de los autónomos subrayó que terminar con la morosidad de la Administración con autónomos y PYMES "sería una nueva manera de financiarse", ya que en ocasiones "los créditos no llegan".

"La morosidad tiene que ir desapareciendo para que podamos trabajar como antes, cobrando en tiempo y forma, porque esto es una cadena y si no se paga muchos tendrán que cerrar", aseveró.

Rodríguez, que recientemente presidió la Junta Directiva

Los autónomos piden a Cospedal el fin de la morosidad

CEAT Castilla-La Mancha analizó en su última Junta Directiva la necesidad de cobro por parte de las PYMES y autónomos para poder seguir adelante con sus negocios

de la Confederación, señaló que "de momento" los autónomos están "muy de acuerdo en cuanto a las medidas anunciadas" por el Gobierno de Cospedal y que pedirán "una entrevista con el consejero de Empleo, Leandro Esteban, para empezar a buscar soluciones".

Además, incidió en que el nuevo Gobierno "va a tener muchos problemas" a la hora de "pagar a funcionarios y pagar las deudas", aunque una cosa "no tiene que impedir la otra", y avisó que si la Administración "solo repara en pagar a los funcionarios, se



La reunión tuvo lugar en la sede de CECAM./E. de G.

paralizaría".

Por otro lado Rodríguez se

ñaló que el nuevo Gobierno de Castilla-La Mancha "tiene que negociar" con el Gobierno central para que las

líneas de crédito ICO "se administren de manera que todos puedan acceder a ellas", sobre todo las administraciones locales "que son las que más deudas tienen contraídas con PYMES y autónomos".

"No podemos exigir lo que no se ha hecho en años, pero vamos a negociar con la mayor urgencia y rapidez posible", agregó Rodríguez, apostillando que la situación "hay que resolverla en el menor tiempo posible para crear el empleo que tanto necesita la región".

En este sentido, Rodríguez

explicó que "lo más importante es salir del atasco, empezar a cobrar y poner fórmulas para que los autónomos y las PYMES cobren para que se genere empleo". "Trabajaremos de la mano con el Gobierno regional a ver si se puede levantar esto. Milagros hay pocos y ganas de trabajar muchas", apuntó.

Preguntado por el montante total de la deuda de las distintas administraciones con los autónomos, Rodríguez estimó que está "sobre dos mil millones de euros", pero "es difícil" dar una cifra exacta ya que son varias las administraciones que deben dinero a los autónomos.

Además, subrayó que "en muchos ayuntamientos se ha visto al cambiar de Gobierno que las deudas son mayores que las que se habían dicho", por lo que teme que con el cambio de Gobierno en la Administración regional la deuda estimada "pueda inflarse".

HAY ALGO MÁS EN LA VIDA QUE VOLVO. ROMPER ESQUEMAS. ABRIR CAMINOS. SEMBRAR DUDAS. DAR QUE HABLAR. ATREVERSE PRIMERO Y CREAR TENDENCIA DESPUÉS. Y TENER UN ESTILO PROPIO, SIN IMPORTAR CÓMO SEAS. POR ESO YA ESTÁ AQUÍ LO MÁS TRANSGRESOR DE VOLVO.



VOLVO S60 DESDE 29.200€. NUEVO VOLVO V60 DESDE 30.700€. VOLVOCARS.ES

Volvo S60 de 115 a 304 cv. Consumo ponderado (l/100 km) de 4,3 a 9,9. Emisiones CO₂ (g/km) de 114 a 231.
Volvo V60 de 115 a 304 cv. Consumo ponderado (l/100 km) de 4,5 a 10,2. Emisiones CO₂ (g/km) de 119 a 237.
PVP recomendado para Península y Baleares (IVA, impuesto de matriculación y transporte incluidos).

Volvo. for life



Auto Elia
902 20 88 89
www.autoelia.es

Alcalá de Henares • Madrid • Guadalajara • Segovia • Soria

¡Emprendedor! ¡Empresario! ¡Agricultor!

Nosotros podemos ayudarte

CONVENIO DIPUTACIÓN-CAJA RURAL DE TOLEDO

1 ASISTENCIA TÉCNICA

- Forma jurídica de la empresa
- Plan de Empresa, Subvención Autoempleo
- Memoria Pago Único del Desempleo
- Otras subvenciones y bonificaciones
- Trámites de inicio de la actividad

2 FINANCIACIÓN

- Subvencionamos parte de tus costes financieros de inversión en Activos Fijos:
La Diputación subvencionará los intereses de los primeros 30.000 € de la inversión durante los 2 primeros años, en el 1%, 2% ó 3% del capital prestado, con el límite del interés pagado por el emprendedor según la cifra de población del municipio de ubicación de la empresa.
Población > 20.000 hab.: 1%, población > 5.000 < 20.000 hab.: 2%, población < 5000 hab.: 3%
- Crédito para Activos Circulantes

Infórmate en...

el Centro San José de la Diputación
Servicio de Promoción Económica y Empleo
Telf.: 949 887573 - Extensión 416

o en la Red de oficinas en Guadalajara de la Caja Rural de Toledo
Telf.: 949 223650 / 949 223654 / 949 223658 / 949 223662

asesores de empresa



Los empresarios asistentes se mantuvieron atentos durante toda la exposición. / Marta Sanz

El Lean Sigma como estrategia de competitividad

Se buscó que los empresarios identifiquen las estrategias para incrementar la calidad

E. de G. / Guadalajara

Las empresas alcarreñas siguen con su esfuerzo diario para mantenerse en pie y seguir generando riqueza para la sociedad de la provincia de Guadalajara y, con ello, continuar con la generación de empleo. Y esto se consigue incrementando la productividad y mejorando la calidad de sus productos y servicios, entre otros aspectos destacables.

Así, pensando en la mejora de las estructuras productivas de las empresas de la provincia de Guadalajara, CEOE-CEPYME Guadalajara celebró, una jornada informativa titulada "Lean Sigma: una filosofía de gestión para la competitividad".

Una jornada donde se buscó que los empresarios asistentes identifiquen las estrategias que tienen que seguir para incrementar la calidad y reducir

los costes, más conocida como Lean Sigma, así como ver el manejo de la metodología Theory of Constraints, utilizada para incrementar la productividad. O ver como está de implementada, en las empresas de la provincia de Guadalajara, el Lean Enterprise para deshacerse del "desperdicio" y reducir el tiempo de producción o servicio, al mismo tiempo que se ha tenido en cuenta, durante la jornada organizada por la Confederación de empresarios de Guadalajara, la utilización, por parte de los empresarios, de la metodología Six Sigma, como marco de trabajo encaminado a mejorar la calidad y la reducción de costes.

Con la implantación de la estrategia Lean Sigma, las empresas alcarreñas lograrán,

entre otras cosas, incrementar la productividad, reducir costes, mejorar la calidad y el nivel de implicación de sus recursos humanos al mismo tiempo que fidelizan y mejoran el nivel de satisfacción de sus clientes.

Todo ello expuesto por Tomás Velasco Bohórquez, ingeniero industrial, Master de Ciencias en Ingeniería de Manufactura y Master en Administración de empresas por la Pittsburg State University. Ha sido profesor en la Ohio University y actualmente es director de programa de graduados en sistemas de manufactura y profesor en la facultad de Ingeniería de la Southern Illinois University, entre otras experiencias, tanto en el mundo empresarial como de la docencia.

75 asistentes en la jornada de Medio Ambiente

Las ponencias se basaron en la gestión de los residuos y su adaptación a las normativas vigentes

E. de G. / Guadalajara

75 asistentes participaron en una jornada sobre Medio Ambiente organizada por CEOE-CEPYME Guadalajara a través de su departamento de Medio Ambiente, donde se trató el marco normativo de los residuos de construcción y demolición así como el marco legal y las obligaciones de los pequeños productores de residuos peligrosos, gestión de los residuos peligrosos, etc.

Alberto Ortiz, jefe del servicio de Calidad y Sostenibilidad Ambiental de la delegación de Agricultura y Medio ambiente de Guadalajara, fue

el encargado de romper el hielo con una introducción del marco normativo actual para seguir hablando de los residuos de construcción y demolición. Donde empezó haciendo una pequeña explicación de lo que se conoce como residuo, al mismo tiempo que recordaba que muchas localidades ya tienen a su disposición contenedores para dejar los residuos de las obras pequeñas y que luego éstos son recogidos por empresas autorizadas, al igual que hacía mención de la existencia de los puntos limpios, donde se pueden depositar, además de los

residuos de pequeñas obras aquellos domiciliarios.

Además de esto, durante su intervención, Ortiz hizo referencia al Plan de Gestión de RCD CLM 2005-2015, explicando a los empresarios y responsables de área asistentes los puntos más destacados.

Por su parte, Rafael Quiles, jefe de servicio de Prevención Ambiental de la dirección general de Calidad y Sostenibilidad Ambiental de la Junta de Comunidades de Castilla-La Mancha, fue el encargado de tratar el aspecto del marco legal, obligaciones de los pequeños productores de residuos peligrosos y la gestión de los residuos peligrosos. Donde hizo referencia a la Ley 10/98 de residuos y de los reales decretos 833/88 y RD 952/97, entre otros.

Pero donde más hincapié hizo fue en la mencionada Ley, pues está en proceso de cambio y todavía no se sabe las normativas a las que afectaría. Además de explicar la gestión telemática para gestionar los residuos de los pequeños productores, ahorrando así costes a estas empresas.



Las dudas con la nueva Ley fueron las cuestiones más destacadas. / M.S.M.

TRANQUILO.

SU EMPRESA

ESTÁ

A SALVO

Mantenimientos industriales

Satir S.L.

Albañilería, fontanería y electricidad.

Protección contra incendios.

Mantenimientos Industriales. Servicios a empresas y comunidades de propietarios:

Reparación solera

Reparación resina

Montaje y desmontaje de estanterías

Reparación de cubiertas y chapas

Reparación de muelles y puertas seccionales

Instalación de Aires Acondicionados

C/ Zaragoza, 23C. 19005 - Guadalajara - Tfno.: 949 21 70 23 - e-mail: info@satir.es

Convenio de colaboración entre CEOE y Crupo Corpodat

Facilitará a las empresas asociadas a la Patronal alcarreña adecuación a la LOPD, una Ley de obligado cumplimiento y que puede acarrear multas de hasta 600.000 euros

E. de G./Guadalajara

Siguiendo con su línea de actuación y pensando en facilitar el trabajo diario de las empresas de la provincia de Guadalajara, CEOE-CEPYME Guadalajara ha firmado un convenio de colaboración con la delegación de Guadalajara del Grupo Corpodat, empresa de referencia en consultoría LOPD y que cuenta con el sello GCLOPD, además de sistema de gestión de conexión directa, certificada y segura con la Agencia Española de Protección de Datos.

Con la firma de este convenio, la Patronal alcarreña busca que todas las empresas se adapten a la Ley al mínimo coste posible. Una Ley de obligado cumplimiento y que, en caso de no cumplirla hay multas que oscilan desde los 900 euros a

los 600.000 euros y con posible imputación de responsabilidad penal por la Ley Orgánica 5/2010.

Una Ley que es obligatoria para todas aquellas empresas, autónomos y organismos que utilicen datos de carácter personal.

El Grupo Corpodat ofrece, por un coste más reducido que las tarifas normales, a los socios de CEOE-CEPYME Guadalajara, servicios como identificación de ficheros, notificación de los mismos, confección y redacción del documento de seguridad, así como, contratos de prestación de servicios, asesoramiento y defensa jurídica y software encriptación, entre otros aspectos como puede ser el servicio de formación para sus trabajadores.

En la firma del convenio de cola-

boración han estado presentes Miguel F. Cambas, director gerente de CEOE-CEPYME Guadalajara y Pilar Corrales, directora de la delegación de Guadalajara del Grupo Corpodat. Para más información no dude en ponerse en contacto con el GRUPO CORPODAT Guadalajara, identificándose mediante el Certificado de Pertenencia a CEOE-CEPYME Guadalajara (se podrá solicitar dicho Certificado a través de la Secretaria de la Confederación), en los teléfonos 949 88 14 33 / 609 186 681 / 605 865 317 en los e-mail.- delegaciongu@grupocorpodat.com / administracion@grupocorpodat.com o en el CEEI de Guadalajara

Sube un 0,6% la confianza del consumidor

La confianza del consumidor subió 0,6 puntos en el mes de junio respecto al mes precedente, mayo, y se situó en 74,9 puntos, el valor más alto desde agosto de 2010, como consecuencia de la mejor percepción de los consumidores sobre la evolución económica actual, según el Índice que elabora el Instituto de Crédito Oficial (ICO).

Confianza

La confianza ha mejorado en el mes de junio por tercer mes consecutivo debido al avance del indicador parcial de la situación actual, que subió en 3,3 puntos, y a pesar del descenso del indicador de expectativas en 2,1 puntos.

"Esta diferencia es coherente con que los consumidores estén percibiendo que la

recuperación es lenta pero efectiva", según indica el ICO.

Respecto al mes de junio de 2010, el Indicador de Confianza del Consumidor se ha incrementado en 9 puntos, debido a la mejor valoración de la situación actual (+9,6 puntos) y al avance del indicador de expectativas (+8,4 puntos).

La confianza ha mejorado en junio por tercer mes consecutivo gracias a la mejora de la situación actual

OCAP
vive pádel

www.ocapsport.com

Diseña tu camiseta

vibora
willy
revés
dormilona
rejada x4
globo
bandeja
drive

vive pádel

design by Deep

design by Deep

vive pádel

Guadalajara vende sus productos al exterior

La excesiva concentración geográfica sigue siendo la principal característica de las exportaciones de la provincia de Guadalajara.

Eva Podereux / Guadalajara

Como ya es conocido, nuestros principales compradores están concentrados en pocos países de la zona euro: casi el 60% de nuestras ventas en el exterior de Marzo 10 a febrero 11 se concentran en Portugal (28%), Francia (14%), Italia (10%) y Alemania (6%).

El criterio de proximidad geográfica y ser país miembro de la U.E. es crucial a la hora de elegir nuestros principales compradores. Por este motivo, las entregas intracomunitarias están desarrolladas en nuestra región. La tasa de crecimiento de las exportaciones a estos países es prácticamente nula o negativa (a excepción

del caso de Italia cuyas compras han aumentado un 108,09% en el periodo de referencia por un aumento puntual del epígrafe 84 en el mes de febrero).

En las siguientes posiciones destaca un grupo de países compradores con un peso poco significativo (en torno a un 3-4% cada uno) pero con una tasa de crecimiento en el volumen de compras muy significativo (por encima del 40%). Nos referimos al caso de países emergentes como China, Polonia y Marruecos. Por su elevada tasa de crecimiento, estos países presentan oportunidades de negocio para las empresas de Guadalajara.

China compra, principalmente, plásticos y sus manufacturas (epígr. 39) y pinturas y barnices (epígr. 32) en Guadalajara.

Polonia importa aparatos mecánicos en Guadalajara (epígr. 84), así como maquinaria y material eléctrico (epígr. 85) y vidrio y sus manufacturas (epígr. 70).

Bélgica, Finlandia, Suecia son países compradores con tasas de crecimiento muy significativas y que, a pesar de la coyuntura económica, siguen presentando oportunidades de crecimiento.

Bélgica es comprador de vehículos (epígr. 87), vidrio y sus manufacturas (epígr. 70) y maquinaria y material

eléctrico (epígr. 85)

Finlandia compra maquinaria y material eléctrico (epígr. 85) y calderas, máquinas y aparatos mecánicos en Guadalajara (epígr. 84).

Por último, Suecia compra maquinaria y material eléctrico (epígr. 85).

El caso de Reino Unido y Estados Unidos son países que están dentro de los 7 primeros destinos de las exportaciones de Castilla La Mancha, pero sin embargo ocupan puestos menos significativos en Guadalajara. El motivo es que estos destinos son prioritarios para sectores muy desarrollados en nuestra Comunidad Autónoma (vitivinícola, calzado, lácteos, etc.) y que

Posición	País	Peso (miles de kg)	Valor (miles de euros)	Operación	% Peso
1	Portugal	13.097,30	22.846,90	3.563	28%
2	Francia	13.068,80	11.300,30	1.155	14%
3	Italia	7.228,20	8.264	185	10%
4	Alemania	1.544,70	5.075,50	349	6%
5	China	932,7	2.915,20	75	4%
6	Polonia	1.474,90	2.562,90	41	3%
7	Bélgica	449,7	2.423,80	612	3%
8	Marruecos	1.511,50	2.340,20	105	3%
9	Finlandia	806,4	2.221,30	17	3%
10	Suecia	1.165,50	1.566,50	26	2%
11	Reino Unido	1.969,70	1.373,50	91	2%
14	EEUU	85,6	562	42	1%
n7a	Otros	12.135,50	17.715,50	1.742	22%
	Total	55.470,50	81.167,60	8.003	100%

Exportaciones de Guadalajara de marzo de 2010 a febrero de 2011.

Principales capítulos exportados por Guadalajara	Portugal	Francia	Italia	Alemania
Cap.04. Leche, productos lácteos, huevos de ave, miel...	X	X	X	
Cap.25. Sal azufre, tierras y piedras, yesos, cales y cementos.			X	
Cap.82. Herramientas y útiles, artículos de cuchillería y cubiertos de mesa de metal común.	X			
Cap.84. Reactores nucleares, calderas, máquinas, aparatos y artefactos mecánicos y partes de estos.	X			X
Cap.85. Maquinas, aparatos y material eléctrico y sus partes, aparatos de sonido e imagen...	X	X	X	X
Cap.87. Vehículos automóviles, tractores y demás vehículos terrestres.		X		X
Cap.70. Vidrio y manufacturas	X	X	X	X

Principales productos (agrupados por capítulos) que Guadalajara ha exportado a estos países entre marzo de 2010 y febrero de 2011.

no lo están tanto en Guadalajara.

A modo de conclusión, nuestra región tiene una larga tradición exportadora a Francia, Portugal, Alemania e Italia. Sin embargo, existen otros países que no son tan próximos y que ofrecen oportunidades de crecimiento a las empresas de Guadalajara.

Con el objetivo de fortalecer la presencia internacional de las empresas de nuestra región, CECAM tiene un plan de misiones comerciales y visitas a ferias para este año 2011. Estas acciones son muy reco-

mendables para las empresas con que busquen socios, proveedores o clientes en el extranjero, independientemente de su experiencia exportadora y tamaño de la misma.

Todas las acciones están apoyadas por subvenciones a las que pueden acogerse las empresas participantes.

Desde CEOE CEPYME Guadalajara, podemos orientarle qué acción es la idónea para internacionalizar la actividad de su empresa y proporcionarle la información adicional que precise.

BREZO

Cocina y Baño

Flexibilidad: Alternativas. Posibilidades. Posibilidades para elegir. Elegir soluciones y combinaciones. **Buenas elecciones**

www.brezococina.net

C. Ferial, 2 - Guadalajara | Tel./Fax: 949 21 80 31 - 949 25 37 84



Distribuidor oficial **SANTOS**

C-LM está entre las CCAA con menor cualificación de sus ocupados

Según un estudio de Funcas, el 40% de los ocupados presenta un bajo nivel de cualificación, frente al 23% que tiene importantes tasas de formación

E. de G. / Guadalajara

El 40% de los ocupados españoles presenta un bajo nivel de cualificación, frente a un 23% que tiene importantes tasas de formación, según un estudio de la Fundación de las Cajas de Ahorros (Funcas), que realiza una comparativa entre 1995 y 2006, que señala que Castilla-La Mancha es una de las regiones con menor cualificación de sus ocupados junto a Extremadura Andalucía y Murcia

Por comunidades autónomas, en Madrid más de

La comparativa se ha realizado entre 1995 y 2006, donde CLM es una de las de menor cualificación

una tercera parte de su población ocupada (el 31,5%) presenta altos niveles de cualificación. A continuación figuran, por este orden, País Vasco (28%) y Navarra (27%). Así, se observa que la población ocupada del nordeste del país presenta mayor cualificación.

Sectores

Por sectores económicos, los ocupados en la industria tienen un promedio de 11,8 años de educación, mientras que los trabajadores de la construcción tienen una media de 10 años y los ocupados en el sector servicios, de 12,2 años.

Entre 1995 y 2006, los años medios de estudio de los ocupados en 2006 fueron 11,6 años, casi dos años más en 1995. En cuanto a la distribución por comunidades, las re-

giones con mayores años medios de educación son, por este orden: Madrid, País Vasco y Navarra, con más de 12 años de formación entre sus ocupados en 2006.

En este primer grupo también se incluyen las comunidades de Cataluña, Aragón, Cantabria y Asturias, que se encuentran por encima del nivel medio nacional para este periodo.

Por su parte, las regiones que presentan cierta persistencia en tener menor años medios de educación son Castilla-La Mancha, Murcia y Andalucía. En 1995 Extremadura y Galicia constituían el grupo de comunidades autónomas con menores años medios de educación, pero para 2006 estas comunidades tienen un importante crecimiento: pasan de 9 a más de 11

años medios de formación.

Así, se observan dos áreas geográficas diferenciadas en lo que se refiere a la distribución del capital humano productivo: el nordeste de la Península, con mayores niveles de capital humano, y el suroeste, con las menores tasas.

LA PALABRA

Tras el estudio, en España se observan dos áreas geográficas diferenciadas, en lo referente al capital humano productivo. El nordeste de la península, con mayores niveles y el suroeste con unas tasas inferiores



Alfonso Guijarro es, además, el presidente de APETI/E. de G.

Alfonso Guijarro nuevo presidente de FEDETICAM

El pasado día 22 de junio, los compromisarios provinciales, se reunieron en el Parque Científico y Tecnológico de Albacete, para celebrar la Asamblea General de FEDETICAM.

Una vez que se procedió a la lectura del acta anterior y a la aprobación de las cuentas el Presidente saliente Francisco Pardo Gutiérrez, realizó un resumen de las actividades llevadas a cabo durante los últimos años.

Posteriormente se procedió al punto de la orden del día en el que figuraba la renovación de todos los cargos de la junta directiva, de acuerdo a los estatutos de la Federación. Se procedió a la votación para la renovación de los mismos y, por unanimidad, quedó aprobada la nueva Junta Directiva.

Presidente: Alfonso M. Guijarro Martínez. Secretario: Alberto Díaz-Hellín Manzanque Tesorero: José Luis López-Rey Cepeda. Los vicepresidentes son los presidentes de los APETI provinciales. También se nombraron 2 vocales de cada una de las provincias.

FEDETICAM es la Federación de Empresas de Tecnologías de la Información de Castilla La Mancha.

En FEDETICAM están incluidas las asociaciones provinciales (APETI's) que engloban a empresas cuya actividad principal son las tecnologías de la información.

Entre los casi 300 asociados en Castilla-La Mancha, se encuentran empresas que comercializan hardware, que desarrollan software y empresas especializadas en el sector de las comunicaciones: Entre las actividades que prestan estas empresas se encuentran los siguientes: Comercialización de Hardware y Prestación de Servicios, desarrolladores de Software, instaladores de redes, desarrolladores de contenidos, consultorías y proyectos TIC, desarrolladores Web, servicios técnicos y de reparación, servicios Internet, impartición de formación especializada en entornos informáticos.



La formación es una de las principales bazas para mejorar esta cualificación profesional./Economía de Guadalajara

Desciende el stock de vivienda nueva

E. de G. / Guadalajara

El excedente de viviendas de obra nueva se situó en 687.523 unidades al cierre de 2010, lo que supone un descenso del 0,08% con respecto al 'stock' acumulado hasta 2009, la primera caída desde que comienza la serie histórica en 2005, según el informe del Ministerio de Fomento.

El departamento de José Blanco destaca que el descenso de 2010 continúa la tendencia de los dos años precedentes en los que se había moderado el ritmo de crecimiento del 'stock', de

forma más acusada en 2009, año en el que marcó el máximo histórico, al situarse en 688.044 viviendas. Así, resalta que el año pasado la tendencia de ralentización de la acumulación del 'stock' alcanzó su punto máximo, llegando a revertirse ligeramente, ya que el ritmo de reducción de la construcción de viviendas nuevas fue similar al de 2009, mientras que las transacciones registraron una cierta recuperación. Concretamente, en 2009 el 'stock' se incrementó un 12,1%, si bien representó una ralentización muy importante frente al crecimiento del 48,3% del año 2008 y del 51,3% de 2007. El excedente acumulado disminuye en 12 comunidades autónomas, especialmente en Extremadura (-30,17%), Cantabria (-26,08%) y Navarra (-17,26%). Por su parte, tres comunidades autónomas acumu-

lan el 50% del total del 'stock' de 2010: Comunidad Valenciana (19,35%), Andalucía (16,33%) y Cataluña (15,03%).

De su lado, Ceuta y Melilla (0,02%), Cantabria (0,42%), Extremadura (0,53%) y Navarra (0,77%) son las comunidades con menor porcentaje de 'stock' acumulado sobre el total. Por provincias, las de la Costa Mediterránea concentran el 47,73 del total del excedente. También destacan Madrid, Toledo y Santa Cruz de Tenerife. En cuanto a la proporción del 'stock' de cada comunidad sobre el parque de viviendas en cada territorio, las que presentan una mayor acumulación en relación a su parque son La Rioja (4,69%), Castilla-La Mancha (4,22%), Comunidad Valenciana (4,15%), Canarias (3,8%) y Murcia (3,7%).

E. de G./Guadalajara

Recientemente CEOE-CEPYME Guadalajara dio un paso importante y significativo para facilitar a los asociados de la Patronal alcarreña la implantación de la Ley de Protección de Datos. A pesar de ser una Ley Orgánica de gran importancia y obligado cumplimiento, con sanciones por su incumplimiento que oscilan desde 900€ a 600.000€ y con posible imputación penal, la mayor parte del entramado empresarial la desconoce.

En un intento de resolver los problemas actuales de sus asociados, CEOE-CEPYME Guadalajara firmó un convenio de colaboración con la delegación de Grupo Corpodat de Guadalajara, para aclarar su situación respecto a la Ley y sientan la tranquilidad y la seguridad de cumplir con la Ley Orgánica LOPD-LSSI con un servicio de calidad al mínimo coste. Grupo Corpodat cuenta con profesionales altamente cualificados, tanto desde el punto de vista técnico como jurídico en consultoría/asesoría en LOPD, seguridad de la información así como en formación a los trabajadores, lo que les permite afrontar todos los proyectos desde una perspectiva global, al abordar las cuatro vertientes de la gestión de la seguridad: informática, organizativa, jurídica y formativa.

Con el ánimo de aclarar algunas preguntas que muchos nos hacemos respecto a la LOPD, Grupo Corpodat le ofrece respuestas a las más comunes.

Pregunta: ¿Qué es la Protección de Datos de Carácter Personal? ¿Qué ley lo regula?

Respuesta: La protección de datos de carácter personal es un derecho fundamental reconocido en el artículo 18.4 de la Constitución Española a través

Las claves de la Ley de Protección de Datos

del cual se garantiza la privacidad de las personas físicas y se les atribuye el control sobre sus datos personales. Este derecho viene regulado en la Ley Orgánica 15/1999 de 13 de diciembre y por el reglamento que la desarrolla RD 1720/2007 de 21 de diciembre.

P: ¿A quién obliga?

R: Quedan obligadas todas aquellas personas físicas y jurídicas, de naturaleza pública o privada (empresas, instituciones, asociaciones, etc, que por su actividad traten datos de carácter personal (clientes, trabajadores, alumnos, comuneros, asociados, etc), respecto de los cuales la normativa impone medidas de seguridad de obligatorio cumplimiento.

P: ¿Qué es un dato de carácter personal?

R: Cualquier información concerniente a personas físicas identificadas o identificables que, combinada o por sí misma, permita conocer datos de una persona concreta. El Tribunal Constitucional establece que el derecho a la protección no se reduce sólo a los datos íntimos de una persona sino a cualquier tipo de dato personal que al ser usado por terceros pueda afectar a sus derechos.

P: ¿Qué derechos tenemos como ciudadanos ante nuestros datos de carácter personal?

R: Los derechos de poder acceder, rectificar, cancelar y oponerse respecto a los datos de carácter personal que tengan en las

empresas, instituciones, asociaciones.

P: ¿Cómo se identifican los ficheros que están considerados de carácter personal y que hay que notificar ante la Agencia Española?

R: Se define un fichero como "todo conjunto organizado de datos de carácter personal utilizados para una finalidad determinada, cualquiera que sea la forma o modalidad de su creación, almacenamiento, organización y acceso", tanto informatizado como en papel.

Es importante identificar bien los ficheros que hay que notificar a la Agencia Española de Protección de Datos y la finalidad para la que se recogen los datos, ya que cada empresa tiene sus peculiaridades, pero los más comunes son los ficheros de clientes, proveedores, nóminas y personal, curriculum vitae, video-vigilancia, agenda y correo electrónico, usuarios de la Web. Y en actividades específicas, los ficheros de pacientes, alumnos, comunidad de propietarios, arrendatarios, asociados etc.

P: ¿Quién es el responsable de los ficheros de datos de carácter personal y que obligaciones tiene?

R: El responsable de la empresa (persona física o jurídica) que decide sobre la finalidad, el contenido y el uso que se da a los datos de carácter personal incluidos en los ficheros y está obligado a implantar y actualizar un documento de seguridad según establece el Real Decreto de la Ley

Orgánica de Protección de Datos (RDLOPD), para todo el personal con acceso a los datos o a los sistemas de información que permiten el acceso a los mismos.

P: ¿Quién es un Encargado de Tratamiento? ¿Qué obligaciones tiene el Responsable del Fichero con respecto al Encargado del Tratamiento?

R: Los Encargados de Tratamiento (Ejemplos: Gestorías, Abogados, Empresas de Mantenimiento Informático, Auditores, Empresas de Prevención de Riesgos Laborales, etc, etc) son las personas físicas/jurídicas, públicas o privadas que trata datos de carácter personal por encargo del Responsable del Fichero con motivo de la prestación de un servicio.

El Responsable del Fichero deberá firmar un contrato con el Encargado de tratamiento estableciendo la finalidad para la cual trata los datos, en cumplimiento de lo establecido en el artículo 12 de la LOPD.

P: ¿Qué debe hacer el Responsable de los ficheros en caso de cesión de datos a un tercero?

R: El Responsable deberá informar y pedir el consentimiento a la persona, con carácter previo a la cesión (artículos 5 y 6 de la LOPD) siempre y cuando no esté incurso en alguna de las excepciones establecidas tanto en la LOPD como en el RDLOPD.

P: ¿Qué obligaciones tienen los trabajadores desde el punto legal como usuarios de datos de carácter personal en el desempeño de su puesto de trabajo?

R: Deber de secreto, de confidencialidad y cumplir con las medidas de seguridad establecidas por la Ley y que vienen reflejadas en el Documento de Seguridad que es obligatorio que tengan en la empresa.

P: ¿Responde la empresa ante un incumplimiento del Trabajador de la LOPD?

R: La empresa, en calidad de Responsable del Fichero, tiene la obligación de adoptar las medidas necesarias para que el personal conozca de una forma comprensible las normas de seguridad que afectan al desarrollo de sus funciones así como las consecuencias en que pudiera incurrir en caso de incumplimiento.

Una vez la empresa ha cumplido con la obligación referida en el párrafo anterior podrá imponer al trabajador las medidas disciplinarias laborales correspondientes que se deriven del incumplimiento de las obligaciones establecidas por ley. De esta forma la empresa, en calidad de Responsable del Fichero quedará exonerada de cualquier responsabilidad como consecuencia del incumplimiento de alguno de sus trabajadores.

P: ¿Es necesario el consentimiento del trabajador para el tratamiento de sus datos para la Prevención de Riesgos Laborales?

R: En principio, el tratamiento de datos personales en materia de prevención de riesgos se encuentra legitimado por la existencia de una relación contractual cuyo cumplimiento, desarrollo y control, lo hace necesario (artículo 6.2 LOPD). Esto debe ser matizado en el ámbito de la vigilancia en la salud que puede ser voluntaria u obligatoria. La regla general es la de la voluntariedad, en cuyo caso se requiere el consentimiento.

P: ¿Podemos enviar publicidad a través de correo electrónico de nuestros productos y/o servicios?

R: En este caso debemos diferenciar dos supuestos:

1. Envío de Publicidad a Persona física: Será necesario el consentimiento expreso del interesado salvo que se hayan obtenido su correo electrónico en una fuente accesible al público o existe una relación contractual previa entre las partes (artículos 45.1 a) del RDLOPD y 21.2 de la LSSI).

Envío de Publicidad a Persona Jurídica (empresa): Será necesario el consentimiento previo salvo que exista una relación contractual entre las partes (artículo 21.2 de la LSSI).

En todo caso, debemos ofrecer al destinatario de la publicidad la posibilidad de oponerse al tratamiento de sus datos con fines promocionales mediante un procedimiento sencillo y gratuito, tanto en el momento de recogida de los datos como en cada una de las comunicaciones comerciales que le dirija.

¿CRISIS? ¿Qué crisis?



Aproveche esta oferta única
Naves desde:
77.800€

DELLENOS
unidades limitadas
IVA no incluido



Construimos a tu gusto todo tipo de edificaciones:
Viviendas unifamiliares, locales comerciales,
campas, naves... Especialistas en construcción industrial.
Además, ahora tenemos terrenos libres a tu disposición.

No lo pienses y llámanos,
949 20 31 20

www.grupoalcaller.com

¡¡Estamos que lo tiramos!!



LO MÁS IMPORTANTE
ES LO QUE LE HEMOS QUITADO.


Venga a descubrir el nuevo Audi A6 con Estructura Híbrida de Aluminio, en Motorsan.

La dilatada experiencia de Audi en la técnica de construcción ligera alcanza su cenit con el nuevo Audi A6. Un avanzado vehículo que resta peso para ganar en todo lo demás. En seguridad y agilidad deportiva. En eficiencia, gracias a sus espectaculares prestaciones y a unos niveles de consumo y emisiones únicos en su categoría. En tecnología: Internet con conectividad Wi-fi, faros en tecnología Led, MMI® touch y sistemas de asistencia de conducción activa. Nuevo Audi A6. Más ligero. Más avanzado. www.audi.es/a6

Audi A6 de 177 a 300 CV (130 a 220 kW). Emisión CO₂ (g/km): de 129 a 190. Consumo medio (l/100 km): de 4,9 a 8,2.



Motorsan
Pol. Balconcillo, parc. 1 y 2
19004 Guadalajara
Tel. 949 20 80 80

Audi 
A la vanguardia de la técnica