

Las previsiones de crecimiento son bajas p3

Ángel Nicolás mostró en la alcarria la realidad de las empresas de la región p4

Los incoterms serán objeto de análisis en una jornada p10

El programa "Primer Contrato" incentiva la contratación de jóvenes recién titulados p11

Cáritas ha visto como la demanda de sus servicios han aumentado por la crisis p12

Las empresas alcarreñas ven en las inversiones en el extranjero una salida para la crisis p15

El mes de febrero da un respiro a los autónomos p16

CEOE-CEPYME Guadalajara estará presente en la comisión de Turismo de la Nacional p17

Continúan los cursos de alta dirección p19

El CEEI pone en marcha la incubadora de proyectos p20

El paro llega en Guadalajara a 21.960 desempleados

En España la cifra de parados es de 4.299.263

El número de desempleados en la provincia de Guadalajara se sitúa, en el mes de febrero, en los 21.960 desempleados, lo que supone un aumento, con respec-

to al mes de enero de 2011 de 398 parados más. Comparando esta cifra con la de febrero de 2010 estos datos eran un 8,91% inferior, con lo que se puede ver el

gran aumento en el paro que ha sufrido la provincia en un año.

Del total de parados que hay en la provincia alcarreña el 67,28% pertenecen al sector

servicios, 15,65% a la construcción, el 10,18% a la industria, mientras que el 1,78% es de la agricultura y el 5,10% de los desempleados no contaban con un em-

pleo anterior. Además, hay que recordar que los más perjudicados es el colectivo de los jóvenes

pag/5

Guadalajara tendrá su Salón del Automóvil

Se celebrará en el Palacio Multiusos del 24 al 27 de marzo

La Asociación Provincial de Talleres y Concesionarios de Guadalajara y la Patronal alcarreña han organizado el I Salón del Automóvil,

que se desarrollará del 24 al 27 de marzo, donde participarán 17 concesionarios y servicios oficiales y donde estarán representadas 25 marcas de

coches diferentes, donde encontrarán una amplia gama de vehículos y turismos para todos los gustos y bolsillos.

pag/6



Vuelve Guadaocasión

Tendrá lugar del 25 al 27 de marzo en el local de la Plaza Louis Braille

Se trata de la tercera edición de este salón inmobiliario donde seis promotoras ofrecerán a los visitantes viviendas, tanto en la provincia de

Guadalajara como en el resto de la geografía nacional. Un evento que se ha consolidado en sus tres ediciones como un punto de referen-

cia dentro de las actividades que organiza la Asociación Provincial de Empresarios de la Construcción

pag/5



DISFRUTAR ES SERVIR DE INSPIRACIÓN A LOS DEMÁS

BMW 520d POR 41.700 EUROS

Auto Alcarria
P.º de la Estación, 23
Tel.: 949 21 09 60
Guadalajara

www.autoalcarria.bmw.es

P.V.P. Península y Baleares para el modelo BMW 520d berlina con equipamiento de serie por 41.700 euros. P.V.P. incluye transporte e impuestos. Impuesto de matriculación (IEDMT) calculado al tipo general. Ello no obstante, el tipo aplicable al IEDMT puede variar en función de la Comunidad Autónoma de residencia. Precio ofrecido por Auto Alcarria, Concesionario Oficial BMW. Precio del modelo visualizado BMW 520d con equipamiento opcional 54.909,18 euros. Condiciones válidas hasta 31 de marzo de 2011. Consumo promedio: 4,9 l/100 km. Emisiones de CO₂: 129 g/km.

Guadalajara crece... en parados

Esperábamos el dato, sabíamos que iba a ser negativo, incluso, se acerca a nuestras previsiones, y se confirma que aumenta el número de dramas personales y familiares en nuestra provincia, y en el resto del país, con las personas que siguen aumentando la ya enorme cifra del paro de España, y de Guadalajara y de muy poco consuelo les vale a aquellos que han perdido su empleo, o a los que han tenido que cerrar su empresa, decir que han sido menos que el mismo mes del año que pasado. Suena un poco a broma, pero de mal gusto. Lamentablemente, seguiremos en esta situación hasta junio, donde el periodo estival permitirá un pequeño respiro, pero pequeño, porque la situación no cambia y la inestabilidad en los países árabes aumenta la zozobra económica, produciendo, no sólo el aumento de la inflación, sino una estimación, aun no concretada, de retraso en la salida de la crisis. El paro, la subida del precio del petróleo con el consiguiente encarecimiento de los productos, la pérdida de competitividad de nuestro país, en relación a nuestros competidores, la caída de las exportaciones que es un fiel reflejo de ello, producen, obviamente, una perversa espiral negativa para nuestros intereses y nuestro desarrollo. Si aumenta el paro, y los precios, el consumo se resiente, y así se estima en todos los servicios de estudios en la prospectiva para final de este año. Pocos son los indicios que presentan, al menos, un signo neutro, porque lamentablemente, las previsiones son de signo negativo. A pesar de todo hay que mantener la ilusión y el tono positivo, porque saldremos y cuando lo hagamos, será con fuerza.

Paro, crecimiento negativo, inflación y 110

Si, efectivamente, el 110 son los kilómetros por hora en autopistas y autovías a los que nos va a permitir ir nuestro Gobierno. ¿Será la solución?, ¿resolveremos nuestros problemas yendo más despacio? No, seguro, que no, pero recaudaran más con las multas, claro, tal vez sea ese el objetivo, por que reducir el consumo de petróleo, va a ser que no. También lo de las luminarias, es otra idea iluminada del ministro, que para cuando se quieran poner, habrá pasado quizá la vorágine alcista del petróleo, pero el caso es dar la sensación de hacer, aunque no se haga, marear y decir, como antes manifestaba Teresa Fernández de la Vega, a cualquier pregunta sobre un

problema “estamos trabajando”, lamentablemente ha cundido poco, o estaban trabajando en otra cosa. Mientras, nuestros problemas, siguen y aumentan. El dato del paro de febrero aumenta, como estaba previsto, lamentablemente, la inflación sigue subiendo, mientras que la economía decrece, estanflación si el análisis es objetivo o estancamiento si le ponemos un poco de optimismo. Las previsiones de no son buenas, porque incluso partiendo de posiciones tan mínimas, los crecimientos esperados son también mínimos, y no permiten aventurar optimismo para pensar en la recuperación. Son numerosas las ocasiones en las que hemos puesto de manifiesto que, para salir de la crisis sólo hay un camino y es adoptar

las medidas necesarias para facilitar la actividad económica, y en ese sentido muy poco se ha hecho, y sin actividad económica los empresarios no invertirán, no se desarrollaran nuevos proyectos empresariales y, por tanto, no se creara empleo ni se pagaran impuestos. Algo tan sencillo como entender este axioma económico, y tan difícil de que los dirigentes lo comprendan y actúen en este sentido. Pues bien, iremos a 110 Km/hora para no pagar el impuesto de las multas, y algún día cambiaremos las bombillas, pero no saldremos de la crisis. Mientras, estaremos entretenidos con estos temas, que parecen que son divertidos, aunque no hagan ninguna gracia y se van acercando las elecciones.

Salgado suspende, nuevamente, a la Junta

Tras conocer que Castilla-La Mancha es la segunda región, a la cola, en riqueza por habitante. Hoy, desde el Gobierno nacional, vuelven a suspender a la economía castellano manchega, en esta ocasión por motivo del déficit. Castilla-La Mancha es una de las cuatro Comunidades Autónomas que cerraron el ejercicio 2010 con un déficit en sus cuentas. Concretamente nuestra

región, ha presentado un 6,47%. El resto de regiones que se encuentran en esta situación son Cataluña, Baleares y Murcia. La vicepresidenta del Gobierno, ha añadido que las Comunidades Autónomas cerraron el año con un saldo negativo de 35.997 millones, lo que supone un PIB del 3,39%. Cifra que se sitúa tres décimas por encima de lo previsto en el programa. Además, hay que destacar, que si

no se hubieran tenido presentes los anticipos a cuenta, la cifra de déficit se habría situado en los 30.097 millones, el 2,8% frente al 2,4% fijado en el Consejo de Política Fiscal y Financiera (CPFF). A nivel nacional el déficit alcanzó los 92.227 millones de euros, lo que supone un 9,2% del PIB, una décima mejor que lo que había previsto inicialmente el Gobierno. Por otro lado, Elena Salgado ha mencionado que no existe “preocupación” por la situación económica de las distintas Comunidades Autónomas, porque los datos agregados demuestran que España está ajustando su déficit y va a ser capaz de situarse en los niveles marcados desde Bruselas.



Economía

Director
Miguel F. Cambas Santos

Redactora Jefe:
Marta Sanz Martínez

Colaboradores
Javier Arriola Pereira
Ester Simón García
María Canalejas
Juana López

Imprime
Imcodavía S.A.
D.L.: GU-231/2007

Dirección y teléfono redacción
C/ Molina de Aragón, 3
Telf: 949 212100
Periódico digital:
www.economiadeguadalajara.com
Cartas al director:
info@ceoequadalajara.es

Dirección y teléfono publicidad
DELLENO
C/ Francisco Medina y Mendoza,
parcela 7B
Telf.: 902 361 362
www.delleno.es

Pinceladas

❖ **Bruselas mejora las previsiones para España**, pero la sigue dejando a la cola de los países líderes de la Unión Europea. La Comisión Europea revisa en una décima hasta el 0,8% el avance del PIB español en 2011.

❖ **La venta de automóviles disminuye un**

27,6% (tasa interanual) en febrero y se encadenan ocho meses consecutivos de descensos en el número de matriculaciones

❖ Según las estimaciones de BBVA **la renta disponible de los hogares españoles cayó un 5% en 2010** y lo hará en otro 1,7% este año en

términos reales (sin tener en cuenta la inflación).

❖ El desempleo en la zona euro bajó una décima en enero, hasta el 9,9% pero **España volvió a colocarse en enero a la cabeza de la UE, con una abultada tasa de paro de 20,4%**, la misma registrada en diciembre de 2010.

Las previsiones de crecimiento todavía son bajas

Se estima que el PIB de Guadalajara terminará el año 2011 en el 0,7% frente al 1,6% de la Unión Europea. Mientras que se puede prever que la demanda nacional disminuya un 0,1.

E. de G./Guadalajara

El Producto Interior Bruto per cápita (riqueza por habitante) es el índice que mejor mide la gestión de un gobierno en su región. Los últimos datos disponibles sobre este indicador, muestran que, Castilla-La Mancha, es la tercera Comunidad Autónoma con menor PIB situándose por encima únicamente de Extremadura y Andalucía. A lo largo de los tres últimos años el valor de este ratio se ha modificado de forma considerable, así de 2007 a 2008 se incrementó un 0,6%, mientras que de 2008 a 2009 se redujo un -4,6%. Destacando el hecho de que la Comunidad vecina, Madrid, es la segunda región en PIB per cápita.

Previsiones

Se estima que el PIB terminará el año 2011 en el 0,7% frente al 1,6% de la Unión Europea. Mientras que se puede prever que la demanda nacional disminuya un 0,1.

En cuanto al paro, si la cifra de desempleados aumenta en la misma proporción que en el año 2010, Guadalajara cerrará el año 2011 con 23.500 parados más.

Siendo esta estimación del paro para el conjunto nacional de 4.421.398 de desempleados.

España, es el país de la UE que presenta la mayor tasa de paro, con un 20,5% frente al 10,1% de Francia o el 8,2% de Italia. Los únicos países que se aproximan a la tasa de paro

El paro seguirá aumentando en cifras parecidas a las que se dieron durante el año 2010

de España son Estonia, Letonia y Lituania con un 18,6%, 19,5% y 18,2% respectivamente. Los países que presentan las tasas más bajas son Austria con un 4,3%, Holanda con un 4,5%, Luxemburgo con un 5,0% y Alemania con un 6,8%.

La cifra de parados de Castilla-La Mancha alcanzó en enero de este año los 212.593 desempleados. En la provincia de Guadalajara llegaron a 21.562 personas sin empleo. De esta cifra se desprende que el 60% son personas cuya edad oscila entre los 25 y los 44 años, por lo que se confirma que los jóvenes son los más perjudicados en materia de desempleo.

Inflación

Según los últimos datos publicados por Eurostat el pasado mes de diciembre, la cifra de inflación de la UE, se situó en el 2,1% frente al 1,8% de España.

Los niveles inflacionarios más altos se registraron en Rumania (7,9%), Estonia (5,4%) y Grecia (5,2%). Por otro lado, los índices de infla-

ción más bajos fueron para Irlanda (-0,2%), Eslovaquia (1,3%) y Países Bajos (1,8%).

En lo que se refiere a España, los datos suministrados por el INE, hablan de un incremento interanual del IPC del 3%, el cual está 8 décimas por encima de la media europea.

Euribor

El Euribor terminó el año 2010 en el 1,526%. Se trata de una tasa mensual superior a la del año pasado, pues diciembre de 2009 acabó con un nivel mensual del Euribor del 1,242%. Esto se traduce en una subida de las hipotecas que referenciadas al Euribor se revisen a partir de los datos de diciembre.

En febrero este dato se ha vuelto a incrementar, situándose al final del mes en un 1,7%. Subida que queda 0,486 puntos por encima de su tasa del año pasado.

Este incremento en el Euribor va a afectar directamente a las hipotecas que se revisen en febrero, aumentando su importe en torno a 400€ anuales.

Así, para una hipoteca de 150.000€ a un plazo de 25 años y con un diferencial de 0,5%, las familias que revisen su hipoteca pagarán unos 35,34€ más.

Si además de considerar la hipótesis anterior, suben los tipos marcados por el BCE un 0,25% la hipoteca media se encarece 23€ al mes. Y si aumentan el tipo marca-

do un 0,5%, la hipoteca se encarece 38€ al mes.

Hipotecas

A lo largo de 2010, en Castilla-La Mancha, se firmaron un total de 31.954 nuevas hipotecas a lo largo de 2010. De estas, un 60% se realizaron en Toledo, un 18% en Ciudad Real, un 15,77% en Albacete, un 10,37% en Guadalajara y un 5,7% en Cuenca. Si a estos datos se añade el hecho de que la cifra de parados es mayor entre aquellas personas que tienen entre 25 y 44 años, que son los que tienen que pagar las hipotecas, se puede confirmar que la demanda interna va a seguir disminuyendo, pues los jóvenes van a tener que destinar gran parte de sus ingresos al ahorro y así poder hacer frente a sus deudas.

A su vez, los bancos están muy interesados en captar estos ahorros, para poder aumentar su pasivo, para ello ofrecen y ofrecerán altos tipos de interés con los que remunerar estos ahorros.

Exportar/Importar

En el ranking de exportaciones a nivel nacional, el primer lugar lo ocupa Cataluña con 48.594,51 miles de euros, seguida de Madrid con 20.948,42 miles de euros y La Comunidad Valenciana, 18.694,14 miles de euros.

Por otro lado las importaciones las lidera, igualmente, Cataluña con 66.924,08 miles de euros, seguida de Madrid con 50.450,57 miles de euros y Andalucía, 23.217,79 miles de euros. Castilla-La Mancha ocupa el puesto doceavo en las exportaciones a nivel nacional, mientras que en las importaciones se sitúa en el décimo lugar.

Guadalajara, en el año 2010, se situó en tercer lugar con 652,38 miles de euros de las exportaciones de Castilla-La Mancha, siendo

Ciudad Real la primera con 1.127,45 miles de euros, seguida de Albacete con 688,07 miles de euros.

Los productos más importados en la provincia de Guadalajara son maquinaria y aparatos mecánicos, seguida de aparatos y material eléctrico y, en tercer lugar, vehículos automóviles.

Por el lado de las importaciones, la provincia de Guadalajara se encuentra a la cabeza de las mismas con 2.511,49 miles de euros con una gran diferencia respecto a la segunda, Toledo con 1.444,45 miles de euros y Albacete con 692,74 miles de euros, que se situó en tercer lugar.

Por productos, encabeza la maquinaria y aparatos mecánicos, seguida de aparatos y material eléctrico y bebidas de todo tipo en tercer lugar.

Educación

El fracaso escolar sigue estando presente en las aulas españolas. De hecho, tres de cada diez alumnos españoles abandona los estudios obligatorios antes de graduarse y el 31% no consigue la titulación mínima obligatoria frente al 15,2% de la UE.

Una cifra de abandono escolar que, inicialmente, puede no parecer muy elevada, pero que es el doble de la medida de los países europeos y que está empeorando en España, ya que desde la reforma educativa en el curso 1999-2000 ha descendido en el 4,2% el porcentaje de alumnos que consiguen la titulación. Además, en España, el abandono escolar ha seguido aumentando, mientras que en los países de la Unión Europea se ha logrado reducir teniendo cifras más bajas que las españolas.

Castilla La Mancha ocupa el 10º lugar en cuanto a fracaso escolar, situándose por encima de la media española en 3,5 puntos

Este anuncio está hecho a su medida, igual que los servicios de Peugeot Professional.



PEUGEOT RECOMIENDA TOTAL PEUGEOT FINANCIACIÓN Gama de vehículos comerciales Peugeot. Consumos mixtos desde (l/100 km): entre 4,5 y 8,4. Emisiones CO₂ (g/km): entre 119 y 246. Modelo visualizado Partner furgón L1 Confort Pack.

www.peugeot.es

GARBU MOTOR

Avda. de Trafalgar, s/n - Pol. El Balconcillo - Guadalajara - Tel.: 949 20 03 50



**PEUGEOT
PROFESSIONAL**



El presidente de CECAM expuso a los asistentes las realidades de las empresas de la región./ Marta Sanz

Las empresas buscan soluciones para salir de la crisis

Ángel Nicolás, presidente de CECAM, mostró la realidad empresarial y económica de la región

E. de G./ Guadalajara

Ángel Nicolás, presidente de la Confederación de Empresarios de Castilla-La Mancha (CECAM), presidente de FEDETO y miembro del Comité de Dirección y la Junta Directiva de CEOE Nacional, fue el protagonista del primer foro de 2011 organizado por CEOE-CEPYME Guadalajara. Bajo el título "Economía de Castilla-La Mancha, presente y futuro", Nicolás contó las verdades en las que se encuentra ahora mismo sumido el mundo empresarial.

Ante un foro de más de un centenar de personas, entre las que se encontraban destacados empresarios alcañares de grandes empresas, PYMES y autónomos, además de destacadas personalidades del mundo de la política, el presidente de CECAM habló claro de la situación empresarial, así, no dudó en afirmar lo mal que están los empresarios en la actualidad y de la necesidad que hay que las administraciones tomen las medidas oportunas, pero que sean eficaces para lograr salir de esta crisis. Unas medidas que deben comenzar por evitar la morosidad de las administraciones a las empresas de la compensación del IVA y las deudas a las administraciones de unas facturas no cobradas y además, por no recibir este dinero, muchas, se ven abocadas al cierre por no tener liquidez para pagar a sus pro-

veedores.

Unas empresas que, como recordó Ángel Nicolás, en el 95-98%, en España, son PYMES. Unas PYMES que cada día tienen más complicado poder seguir adelante.

Paro

En cuanto al paro, el presidente de CECAM constató que se va a tardar, todavía, mucho tiempo en volver a crear empleo y eso que destacó que, la provincia de Guadalajara, dentro de los malos datos, es la que menos tasa de paro tiene ahora mismo, tanto a nivel nacional como regional.

Durante su intervención Nicolás no quiso olvidarse del mundo globalizado en el que ahora mismo trabajan todas las empresas nacionales, así, puso como ejemplo a Alemania, donde las empresas pagan menos impuestos, las empresas son más flexibles y ganan cada día en competitividad frente a las empresas españolas.

Al igual que tuvo un apunte para la reestructuración de las cajas que se está llevando en la actualidad, algo que como representante de los empresarios castellano-manchegos le preocupa por las consecuencias que esto pueda traer a las empresas, pues si antes era complicado la concesión de un crédito habrá que ver ahora que pasa.

Para finalizar su intervención, antes de iniciar el debate donde los asistentes pudieron preguntar y dar su

opinión sobre lo expuesto, Ángel Nicolás, analizando el recientemente finalizado 2010 concluyó que 2010 había sido un año "realmente malo para las empresas de Castilla-La Mancha", dando como dato que, en el último trimestre del año el PIB de la región se situó en el 0,1% interanual, mientras que en España este dato era de un crecimiento del 0,2%.

Del mismo modo, el presidente de CECAM recordó que hasta noviembre de 2010 se cerraron casi 300 sociedades, mientras que los autónomos que tuvieron que echar el cierre en sus negocios fueron 2.656. Esto significa que las PYMES, en Castilla-La Mancha, desde el inicio de la crisis, han descendido en un 12% mientras que este descenso en los autónomos se sitúa en el 15%.

Unos datos que hacen ver el

Hasta noviembre de 2010 cerraron casi 300 sociedades, los autónomos fueron 2.656

"2010 ha sido un año realmente malo para las empresas de Castilla-La Mancha"

futuro poco esperanzador pero, a pesar de todo Ángel Nicolás, presidente de CECAM, quiere animar a los empresarios a seguir trabajando para poder dar la vuelta a este panorama y que la economía de Castilla-La Mancha y la de Guadalajara se recupere en el menor tiempo posible.

Exterior

Ante todo esto, Ángel Nicolás, presidente de CECAM CEOE-CEPYME, recordó durante su intervención en el foro empresarial que España tiene una deuda exterior de 1,76 billones de euros. Por esto no es de extrañar que las previsiones de crecimiento de este país, sean cuestionadas y revisadas, constantemente, a la baja, por los organismos internacionales y una de las consecuencias de este hecho, como argumentó Nicolás es el hecho que hay a la hora de invertir en España, aspecto que hay que cambiar si se quiere volver a ser competitivo fuera de nuestras fronteras.

La falta de esta competitividad, el presidente de CECAM también la achacaba a al gran absentismo laboral que hay en España, donde la gran mayoría es fraudulento y "la incapacidad laboral transitoria, puede llegar a suponer hasta el 2% del PIB".

Ante todo esto, Ángel Nicolás, presidente de CECAM CEOE-CEPYME, recordó durante su intervención en el foro empresarial que España tiene

una deuda exterior de 1,76 billones de euros. Por esto no es de extrañar que las previsiones de crecimiento de este país, sean cuestionadas y revisadas, constantemente, a la baja, por los organismos internacionales y una de las consecuencias de este hecho, como argumentó Nicolás es el hecho que hay a la hora de invertir en España, aspecto que hay que cambiar si se quiere volver a ser competitivo fuera de nuestras fronteras. La falta de esta competitividad, el presidente de CECAM también la achacaba a al gran absentismo laboral que hay en España, donde la gran mayoría es fraudulento y "la incapacidad laboral transitoria, puede llegar a suponer hasta el 2% del PIB".

Desaparición

La crisis, la falta de financiación o la subida de impuestos, son algunas de las acciones llevadas a cabo que han supuesto la puntilla para las empresas, pues hay que recordar que entre el 95 y 98% de las empresas españolas son PYMES. Así, no es de extrañar que en los últimos años hayan desaparecido un 13% de PYMES y sólo un 2% de grandes empresas.

Ante estos datos, el presidente de los empresarios castellano-manchegos ve necesaria "acometer, de manera urgente, una verdadera reforma laboral". Para corroborar esto Nicolás explicó como 2010 "ha sido un año muy malo para las empresas de Castilla-La

Mancha", a lo que siguió diciendo "la economía regional está totalmente estancada y hay muchas empresas que se encuentran al borde del cierre". Y esto, porque en el tercer trimestre de 2010 la región creció apenas un 0,1%, al mismo tiempo que en este año cerraban 292 sociedades mercantiles. Esto supone que, empezó a decir Ángel Nicolás "desde el inicio de la crisis, ahora hay un 12% menos de PYMES y un 15% menos de autónomos". Unos empresarios que han tenido que echar el cierre a sus empresas y que serán difícilmente recuperables.

El presidente de CECAM no se olvidó de Guadalajara y su provincia, destacando que "aunque el dato es malo, Guadalajara tiene una tasa menor (19%) que el resto de Castilla-La Mancha (21%), e incluso inferior a la tasa nacional (20,3%) Pero a pesar de esto recordó que en diciembre de 2007 había, en nuestra provincia, 7.260 empresas inscritas en la seguridad social, dato que en 2010 descendió hasta las 6.200, un 12% menos. En los autónomos este descenso, de 2007 a 2010 ha sido del 11,2%.

De esta forma, las medidas tomadas por los diferentes gobiernos se han visto mínimamente reflejadas en una situación "algo mejor de la que teníamos antes", argumentó Ángel Nicolás, pero recaló que "todos tenemos que hacer un ejercicio de responsabilidad y ser coherentes con nuestros actos".



Los presentes escucharon atentos los razonamientos de Ángel Nicolás./ Marta Sanz

Guadalajara ya cuenta con 21.960 desempleados

Suponen 398 parados más que en enero y nos lleva a un nuevo record histórico en la provincia alcarreña

Ester Simón / Guadalajara

El número de desempleados en Guadalajara se sitúa en los 21.960, lo que supone 398 parados más que en enero. En febrero de 2010 la cifra de parados era un 8,91% inferior a la que presenta actualmente. Del total de parados que presenta nuestra provincia este mes, el 67,28% pertenecían al sector servicios, el 15,65% a construcción, el 10,18% a industria, el 1,78% a agricultura y el 5,10% al colectivo sin empleo anterior.

Por grupos de edad, los más perjudicados son los jóvenes con edades entre 25 y 44 años.

En el resto de provincias de Castilla La Mancha, el paro también ha aumentado, pero cabe destacar que, una vez más, la tasa de paro de Guadalajara es uno de los ratios más bajos de la región, situándose únicamente por encima de la de Cuenca.

Concretamente la tasa de paro de Guadalajara es del 17,91%, frente al 24% de Ciudad Real, el 22,69% de Toledo, el 22,59% de Albacete y el 17,56% de Cuenca. Siendo de 21,87% de Castilla La Mancha y de 18,61% la de España.

En el conjunto regional, y hablando en términos absolutos, el paro ha aumentado en 4.044 personas. Este incremento se debe principalmente al aumento en el número de parados del sector servicios.

En España, la cifra de parados ha aumentado en 68.260, alcanzando los 4.299.263. Cifra que supone un nuevo record en número de parados. Todos los sectores se han visto afectados, pero especialmente el sector servicios con 39.569 desempleados más, seguido del colectivo sin empleo anterior, agricultura, industria y construcción.



En la inauguración de la última edición estuvo presente el alcalde con los responsables de las promotoras participantes. / Marta Sanz

Guadaocasión se celebrará del 25 al 27 de marzo

En su tercera edición, las seis empresas participantes expondrán una gran oferta inmobiliaria con viviendas en Guadalajara y resto de la geografía nacional

E. de G. / Guadalajara

El próximo 25 de marzo tendrá lugar la inauguración de la III edición de Guadaocasión residencial que se alargará hasta el 27 del mismo mes. Tres días en los que seis promotoras inmobiliarias, Gestesa, Hercesa, Lorenzo, Premier, Quabit y Utrilla presentarán una amplia oferta de promociones en Guadalajara y su provincia, además de en todo el territorio nacional.

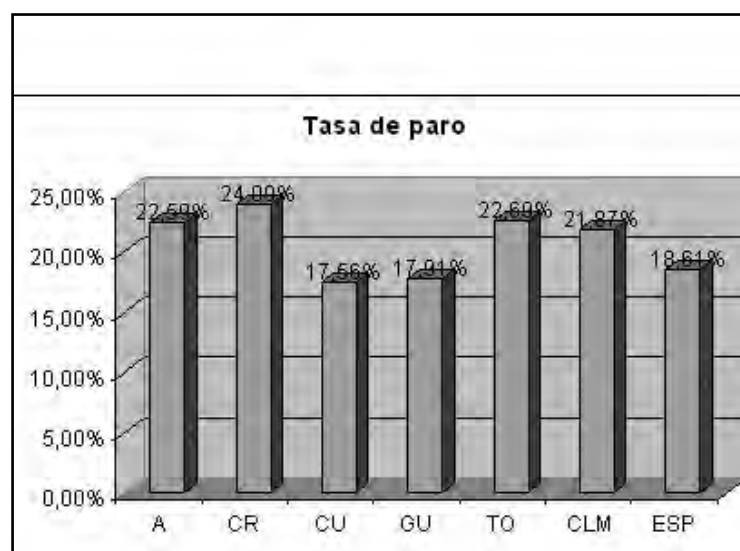
La Asociación Provincial de Empresarios de la Construcción

de Guadalajara (APEC), integrada en CEOE-CEPYME Guadalajara, ha organizado esta III edición de Guadaocasión con el objetivo de animar e incentivar el consumo, reactivar el sector y rentabilizar los recursos al tiempo que se impulsa la economía alcarreña.

Guadaocasión residencial permanecerá abierta del 25 al 27 de marzo de 11:00 a 20:00 horas en el local situado en la Avenida de Castilla esquina con la Plaza de Louis Braille, con acceso gratuito para todos los asistentes.

Estará ubicada en el local que hay en la Avenida de Castilla esquina con la Plaza Louis Braille

El acceso será gratuito y los visitantes encontrarán gran variedad de viviendas de todas las tipologías



SEGUROS

Pedro Moreno & hijos



reinventando / los seguros



Empresas, Autónomos y Particulares

SEGUROS MATERIALES

Flotas Vehículos, Industria, Comercio, Resp. Civil, Transportes, Logística,...

SEGUROS PERSONALES

Colectivos de Vida, Accidentes, Pensiones, Inversión, SALUD,...

LLAMANOS, te realizamos sin coste un análisis exhaustivo de coberturas y capitales de tus pólizas. Ampliamos tus garantías reduciendo tus costes.



Sigüenza
Avda. Pío XII, 4
949 39 03 50



Guadalajara
Avda. Castilla, 24 - 1º C
949 22 22 08



Molina de Aragón
C/ Claro Abánades, 5
949 83 03 71



Alovera
Avda. Príncipe de Asturias, 46
949 31 83 82

✉ pedro.moreno@agencia.axa-seguros.es



Ayudas
a la contratación

Programa Primer Contrato

Incentivos de **6.000** euros
contratación en prácticas **6** meses

Logos: cecam, PLAN POR EL CRECIMIENTO LA CONSOLIDACIÓN Y LA CALIDAD DEL EMPLEO EN CASTILLA-LA MANCHA, sepecam, MINISTERIO DE TRABAJO E INMIGRACIÓN, SERVICIO PÚBLICO DE EMPLEO ESTATAL, Castilla-La Mancha



Durante Expo Guadalajara, los concesionarios mostraron su oferta automovilística. / Marta Sanz

Guadalajara prepara su Salón del Automóvil

Tendrá lugar del 24 al 27 de marzo en el Palacio Multiusos de Guadalajara y contará con 17 expositores y 25 marcas de coches

E. de G. / Guadalajara

Ante los datos de la bajada de las ventas y las previsiones del mercado de que esto no vaya a mejorar en un breve espacio de tiempo, la Asociación Provincial de Talleres y Concesionarios de Guadalajara, integrada en CEOE-CEPYME Guadalajara, está organizando, con la colaboración del Ayuntamiento de Guadalajara, el I Salón del Automóvil de Guadalajara que tendrá lugar los próximos 24, 25, 26 y 27 de marzo en el Palacio Multiusos de Guadalajara, ubicado en el barrio de Aguas Vivas de la capital alcarreña.

Los visitantes de este Salón se encontrarán con 17 concesionarios y servicios oficiales y donde estarán representadas 25 marcas de coches diferentes donde podrán encontrar una am-

plia gama de vehículos para todos los gustos y bolsillos, así como representantes de financieras y empresas de seguros para poder calcular tanto su seguro, ya sea a todo riesgo o a terceros, como las cuotas que le saldrían si prefiriera financiar la compra de su vehículo.

Objetivos

El objetivo de este I Salón del Automóvil de Guadalajara será poner a disposición del cliente y, en un mismo espacio, toda la oferta comercial de automoción que hay en estos momentos en Guadalajara. Un salón que nace con el objetivo de permanecer en el tiempo y lograr ser una cita de referencia, dentro del sector automovilístico, en la provincia de Guadalajara y el Corredor del Henares.

Además, se quiere fomentar que Guadalajara y su provincia se convierta en una ciudad y un área comercial que atraiga a clientes de otras localidades cercanas, ya sean del Corredor del Henares como de la vecina Madrid, convirtiendo a la provincia en un referente para el Corredor del Henares a nivel empresarial, y que sea algo más que un lugar de paso y a medio camino entre Madrid y Barcelona.

Un evento, organizado por CEOE-CEPYME Guadalajara, junto con la Asociación provincial de Talleres y Concesionarios que cuenta con la colaboración del Ayuntamiento de Guadalajara que espera ser del agrado del público y convertirse en una cita fija en el calendario de ferias de la provincia alcarreña.

FACONAUTO aboga por la supresión del impuesto de matriculación

E. de G. / Guadalajara

La supresión temporal o parcial del impuesto de matriculación permitiría impulsar las ventas en 150.000 unidades al año, según las estimaciones realizadas por la Federación de Asociaciones de Concesionarios de la Automoción (FACONAU-

TO), al considerar que la eliminación de este impuesto, "que no se aplica en ningún otro gran mercado de Europa, propiciaría un cambio de tendencia en la dramática situación que vive el mercado automovilístico de nuestro país". La patronal de los concesio-

narios entiende que si la supresión fuera temporal, tendría además un efecto "llamada" inmediato, ya que muchos compradores adelantarían la adquisición de su vehículo. Según FACONAUTO, los segmentos del mercado que registran mayores caí-

das son los que soportan más carga impositiva. A este respecto, señala que, durante el mes de febrero, las matriculaciones de los vehículos que van de 121 a 140 gramos de CO₂ por kilómetro recorrido retrocedieron un 30,7%, y los que emiten entre 141 y 160 descendieron un 40,4%.

A la vista de estos resultados, FACONAUTO considera "urgente" la adopción de medidas, tras ocho meses consecutivos con ca-

ídas superiores al 40% en el canal de particulares (la venta uno a uno que hace el concesionario). En este sentido, el presidente de la Federación, Antonio Romero-Haupold, ha manifestado que "el dato de febrero es dramático" y que los concesionarios están realizando un gran esfuerzo en cuanto a promociones, por ejemplo, "pero estamos llegando a un punto insostenible que demanda alguna medida dinamizadora",

ha añadido el presidente de FACONAUTO.

La patronal asegura, por otra parte, que la caída en las ventas "penaliza ya la actividad en los talleres oficiales, situación que será más patente en un par de años". En este caso, subraya que la dinamización sería inmediata si las Administraciones tomaran medidas respecto a los cerca de dos millones de vehículos que no pasan las ITV en nuestro país.



Centro de Estudios
Integral de Formación

Información

949 23 10 69

C/ Rufino Blanco 10
Guadalajara - 19002

www.cei-formacion.com
www.cei-formacion.es



¡Aprender Idiomas en CEI de una Manera Diferente!

Aula Internacional de la Naturaleza, *The Friday Club* y *English Urban Camp* son tres proyectos de CEI & Languages para aprender o reforzar, presencialmente, el aprendizaje de idiomas creando entornos de inmersión, situaciones y metodologías diferentes de las habituales y dirigido a niños, adultos o grupos familiares.

Aula Internacional de la Naturaleza

El Club de los Viernes está dirigido a niños que desean aprender o reforzar su inglés con los mismos recursos que en los colegios británicos, de forma natural, participativa y con una profesora nativa.

Aprendizaje de idiomas en entornos naturales de la provincia de Guadalajara, desarrollando actividades al aire libre, deporte, aventura y diversión para todos los miembros de la familia. Con la posibilidad de convivir con personas de otros países.



English Urban Camp with us!

Los campamentos urbanos de inglés son una serie de cursos de inmersión, en verano, en los que de forma divertida, interactiva y productiva los participantes tienen la oportunidad de asentar, interiorizar y desarrollar los conocimientos adquiridos durante el curso escolar.

Tres formas diferentes de aprender Inglés, Francés o Español con metodología innovadora y en entornos de inmersión lingüística en el idioma.

Más Información en: www.cei-formacion.es

¡Una Experiencia Educativa Completa e Inolvidable!

FERIA GUADAOCASIÓN RESIDENCIAL

III FERIA INMOBILIARIA DE GUADALAJARA

LOS PRECIOS DE LA VIVIENDA HAN TOCADO FONDO

Según los datos económicos de 2011

ES TU OCASIÓN

Del 25 al 27 de
Marzo 2011

UBICACIÓN DE LA FERIA:
Local en Avda. de Castilla, nº 11
Guadalajara.

Horario: de 11:00 h. a 20:00 h.

ENTRADA LIBRE



Promotoras
participantes:



Las medidas de ahorro en las PYMES pueden alcanzar el 30%

En lo referido al ahorro energético y a los contratos de suministro eléctrico.

ASJET-GU/Guadalajara

En momentos como los actuales, todo ahorro es poco para las maltrecas capacidades financieras de las PYMES. Cualquier medida, cualquier sugerencia que pueda aportarse para reducir los costes en las empresas le permitirán tener más autonomía, ser menos dependientes, y ser más competitivo.

La gestión adecuada del contrato de potencia, el consumo y el mantenimiento permite optimizar los costes de la tarifa eléctrica en las PYMES, siguiendo unas pautas, sencillas, fáciles de ejecutar, pero que a veces el desconocimiento o las prisas del día a día nos hacen despreciar algunas atenciones, que permiten ahorrar cantidades importantes del recibo de la luz.

La información y el conocimiento de la instalación eléctrica es el pilar fundamental que el propietario de una industria ha de manejar con el objetivo de optimizarla para obtener el mayor ahorro y eficiencia energética.

El desarrollo de la tecnología ya permite gestionar el consumo de energía eléctrica de manera eficiente y automatizada, ayudando a las empresas a ahorrar más de un 30% de su consumo en el peor de los casos.

Hay muchos aspectos a considerar en una pequeña industria o en un edificio de oficinas, que es el espacio habitual de las PYMES. Dado que sería muy extenso y técnico hacer un tratamiento completo, desarrollaremos brevemente dos de los principales puntos a tener en cuenta y que creemos serán de fácil com-

prensión: Aprovechamiento de las tarifas eléctricas y la gestión y eficiencia en el

alumbrado.

Tarifas

Para poder optar a una tarifa u otra, lo primero que hay que hacer es comprobar la potencia instalada y que figura en la factura.

Desde el 1 de Julio de 2.009, los consumidores de electricidad pueden elegir una comercializadora a precio libremente pactado entre las partes.

Para potencias < 10KW, las tarifas aplicadas son de último recurso (CUR), y el precio lo establece el Ministerio de Industria (Domésticas).

En el caso de las PYMES, y autónomos, si las potencias son igual o superior a los 10KW, el precio es libre y hay que contratar con una empresa comercializadora de energía (Iberdrola, FENOSA, Endesa, Fenie Energía, etc.).

Los precios que aplican pueden estar sujetos a descuentos o a importes netos. A todas las tarifas > 10KW, se le aplican distintos precios en función del horario de consumo, siempre que dispongan de un equipo de medida adecuado.

Un análisis de nuestro sistema de trabajo, de los horarios de nuestra producción o actividad, nos permite establecer la política de precios. Por ejemplo, en invierno, el término punta es el periodo comprendido entre las 18 y las 22 horas, periodo de mayor demanda que tienen las empresas suministradoras y el KW es más caro.

En el término llano nos encontramos con los tramos horarios de 8-18 horas y de 22-24 horas, es el estándar de KW/h, con precio medio. Mientras que el término valle es el establecido entre las 0 y las 8 horas, periodo de menor utilización y por tanto el más barato.

Para determinar el precio total del recibo, tendremos en cuenta dos factores principales: Término de potencia (€/KW año) importe fijo del recibo. Término de energía (€/KW) importe en función del consumo

Para comprender mejor los datos, el siguiente ejemplo pone de relieve las diferencias económicas en función de las horas de uso de la potencia contratada.

Importes aproximados tarifa 3.0A > 15KW. Término de potencia, punta, llano y valle: 2,239 €/KW/mes Término de energía: Punta: 0,168 €/Kw/hora. Llano: 0,130 €/Kw/hora y valle: 0,083 €/Kw/hora

A estos precios, si se ha negociado, se les puede aplicar el descuento pactado con la comercializadora, tanto en el término de potencia como en el término de energía y pueden llegar a un 17% en energía y un 15% en potencia.

Estos importes están gravados con el I.V.A en vigor (18%), el alquiler del equipo de medida (contador), el consumo de energía reactiva y los conceptos de impuestos sobre la electricidad.

Pero ¿qué ocurre cuando superamos la potencia prevista?, pues que la penalización es muy elevada, sor-

prendiéndonos de forma desagradable la factura y, como es habitual, no entendiendo el por que de la diferencia. Existen sistemas que permiten no superar estos límites (montaje de ICP, racionalizadores de energía o sistemas análogos) y de esa forma podemos reducir considerablemente el importe del recibo, sobre todo no sufriendo la cuantiosa penalización que nos aplican si superamos la potencia contratada.

También hay que considerar que el consumo de energía reactiva, es un recargo que se puede evitar con la instalación de baterías de condensadores. Estas baterías de condensadores son unos equipos que por su naturaleza capacitiva, permiten reducir la demanda de energía reactiva en la red, reduciendo o eliminando estas penalizaciones.

Alumbrado

El segundo elemento, esencial para alcanzar ahorros significativos, corresponde a la gestión del alumbrado que disponemos.

En general, en el interior de los edificios tenemos luminarias que nos aportan la luz suficiente para el desarrollo de nuestros trabajos. Estas pueden ser de varios tipos, las lámparas fluorescentes, halógenas de bajo voltaje, de descarga (sodio-halogenuros metálicos), o las incandescentes, halógenas a tensión de red, inducción y led.

Todas dependen del flujo luminoso resultante de la eficacia de la luminaria y de la propia lámpara. Cada estancia tiene un nivel de iluminación, dependiendo de su uso y unos lími-

tes de eficiencia, medida en luz.

Para conseguir estos resultados debemos utilizar lámparas suficientemente eficientes y luminarias con un rendimiento óptimo y un control del deslumbramiento adecuado, que deben ser acordes con las exigencias de la tipología de la estancia, así como del trabajo que se realiza.

Para cumplir con estos resultados no tenemos que utilizar lámparas incandescentes o halógenas a tensión de red, utilizaremos fluorescentes lineales o compactos, lámparas de descarga, led. Teniendo cuidado con la elección de las luminarias y de los equipos eléctricos de encendido. Un equipo de encendido electrónico, tiene menor consumo y mayor eficacia, prolongado la vida útil de la lámpara.

Un ejemplo de ello es Incandescente: Vida útil 1000 horas, eficiencia lúmenes/W 20 Lm. Fluorescente lineal: Vida útil 15.000 horas, eficiencia lúmenes/W 70 Lm. Fluorescente compacta: Vida útil 12.000 horas, eficiencia lúmenes/W 60 Lm. Descarga sodio-halogenuros: vida útil 12.000 horas, eficiencia lúmenes/W 94 Lm.

Podemos comprobar las grandes diferencias entre las lámparas convencionales y las de nueva generación y si a todo esto le añadimos un buen control de las horas de encendido y regulación de flujo luminoso mediante reguladores o dimer, detectores de presencia en las estancias que menos se utilicen, sistemas temporizados, interruptores horarios astronómicos, células fotoeléctricas, etc. conseguiremos un ahorro importante en el consumo KW/h, que se refleja en nuestro recibo eléctrico todos los meses.

Si adaptamos nuestra tarifa a las necesidades reales, modificamos nuestros hábitos de consumo, sustituimos los receptores menos eficientes y automatizamos la instalación eléctrica, el consumo se reducirá notablemente y los plazos de amortización de la inversión serán relativamente cortos.

TRANQUILO.

SU EMPRESA

ESTÁ

A SALVO

Mantenimientos industriales

Satir S.L.

Albañilería, fontanería y electricidad.

Protección contra incendios.

Mantenimientos Industriales. Servicios a empresas y comunidades de propietarios:

Reparación solera

Reparación resina

Montaje y desmontaje de estanterías

Reparación de cubiertas y chapas

Reparación de muelles y puertas seccionales

Instalación de Aires Acondicionados

C/ Zaragoza, 23C. 19005 - Guadalajara - Tfno.: 949 21 70 23 - e-mail: info@satir.es

Nueva jornada de comercio exterior

E. de G. / Guadalajara

Dentro de la línea de trabajo que mantiene CEOE-CEPYME Guadalajara por fomentar la internacionalización de las empresas de la provincia de Guadalajara y que estas busquen en los mercados de fuera la demanda que, ahora mismo, no hay en España y, por medio de su departamento de Comercio Exterior, además de misiones comerciales y visitas a ferias, la Patronal alcarreña organiza, a lo largo del año, varias jornadas informativas para tratar temas de interés en cuanto a la exportación.

En esta ocasión, y junto con CECAM y con el patrocinio del Instituto de Promoción Exterior de Castilla-La Mancha (IPEX) y dentro del convenio de colaboración existente entre esta institución y la Confederación de empresarios del Castilla-La Mancha,

CEOE-CEPYME Guadalajara ha organizado, para el próximo martes 22 de marzo, un seminario titulado "Novedades Incoterms 2010", donde Rosa Toledo, del departamento de Internacional de CCM explicará a los presentes los usos, características y términos de la nueva clasificación de Incoterms 2010 en dos grupos, dando especial importancia al hecho de cómo de cuatro han pasado a ser dos, uno de ellos utilizado para cualquier medio de transporte, mientras que el otro se dedica, exclusivamente, al transporte marítimo. Además, los asistentes podrán poner en práctica lo aprendido en unas actividades que se pondrán en la segunda parte del seminario.

Una jornada que se celebrará en el Centro Europeo de Empresas e Innovación de Guadalajara (CEEI Guadalajara), lugar

donde se ubican empresas de marcado carácter tecnológico.

Incoterms

Los incoterms son las normas establecidas para las condiciones de entrega de las mercancías entre las empresas que hacen transacciones empresariales. Se usan para dividir los costes de las transacciones comerciales internacionales, delimitando las responsabilidades entre el comprador y el vendedor, y reflejan la práctica actual en el transporte internacional de mercancías.

La Cámara de Comercio Internacional (CCI) es la encargada, desde 1936, de la elaboración y renovación de sus términos, siguiendo la pauta de los cambios que se van produciendo en el mundo de las transacciones y del comercio mundial.

En estos momentos el incoterm que esta en vigor, desde el 1 de enero de 2011, es el de 2010.

El objetivo fundamental de los incoterms es el de establecer criterios sobre la distribución de los gastos y la transmisión de los riesgos entre el comprador y el vendedor dentro del ámbito in-

ternacional.

Los incoterms son de aceptación voluntaria por las partes. Su principal ventaja consiste en haber simplificado, mediante 13 denominaciones normalizadas, las condiciones que tienen que cumplir las dos partes. Gracias a esto, ambas partes ya saben lo que se van a encontrar cuando hagan una venta o compra a nivel internacional.

Algunas de las novedades de los incoterms de 2011, es que se pasa de cuatro a dos categorías, los multimodales y los solo marítimos, donde se especifica que con las ventas de contenedores deberían hacerse aplicando siempre incoterms multimodales.

Aquellos empresarios y autónomos que quieran asistir a la jornada informativa, de carácter gratuito, o recibir más información sobre la misma, pueden ponerse en contacto con el departamento de Comercio Exterior de CEOE-CEPYME Guadalajara en el 949-21-21-00 o a través del correo electrónico destudios3@ceoeguadalajara.es, en la persona de contacto de María Canalejas.

LA PALABRA

El departamento de Comercio Exterior de CEOE-CEPYME, ha organizado una jornada informativa, que tendrá lugar en el CEEI de Guadalajara sobre los incoterms para analizar las novedades que hay para este 2011, que ya están en vigor y que se publicaron a finales de 2010

EL DATO

Una de las novedades para este 2011 es que los incoterms pasan de cuatro a dos, los multimodales y los solo marítimos, donde se aclara que las ventas con contenedores deberán hacerse con los multimodales



MOORE STEPHENS

CEOE-CEPYME Guadalajara y MOORE STEPHENS IBÉRICA

Organizan

la 2ª Jornada de Derecho Concursal de Guadalajara

"EL EMPRESARIO ANTE EL CONCURSO DE ACREEDORES"

Hotel Tryp Guadalajara

N-II, Km 55,00

Martes. 5 de abril de 2011, 17:00 horas

Programa de la Jornada

17: 00.- Sesión inaugural

D. Antonio Román
Ilustre Alcalde- Presidente Ayuntamiento Guadalajara
D. Agustín de Grandes Pascual
Presidente CEOE- CEPYME GUADALAJARA
D. Fernando Fernández- Sallent
Presidente MOORE STEPHENS IBÉRICA

17.30.- La empresa ante la situación de insolvencia.

El Concurso de acreedores. Alternativas.
D. Alejandro Molina Olías. Abogado. Administrador
Concursal. Socio de Warwick Legal International
Network

18.30.- Pausa

18.45.- La insolvencia empresarial en la práctica judicial

D. Miguel María Rodríguez San Vicente,
Magistrado del Juzgado de lo Mercantil nº 4 de
Madrid

19.45.- Mesa coloquio. Foro de discusión acerca de los temas tratados en las ponencias

Moderador: Francisco Tomás Martínez Casado.
Economista, Auditor, Socio de Moore Stephens Ibérica

20.15.- Clausura de las ponencias. Aperitivo para los participantes.

Información e inscripción GRATUITA:

CEOE-CEPYME
Tel.: 949 21 21 00
E-mail: info@ceoeguadalajara.es

MOORE STEPHENS IBERICA
Tel: 617 88 24 88 Fax: 949 23 51 92
E-mail: concursal@ibericamoorestephens.com



La premiada disfrutó del día gastándose el dinero en 17 comercios de Guadalajara./ Marta Sanz

Los 6.000 euros del Doble de Navidad revierte en los comercios

La ganadora, vecina de Madrid, se gastó el premio visitando 17 comercios de Guadalajara, comprando ropa, complementos, electrodomésticos, mobiliario o herramientas, entre otras cosas

E. de G. / Guadalajara

La ganadora del segundo sorteo de FEDECO de "El Doble de Navidad", Olga Hernández se gastó, el pasado 7 de febrero, los 6.000 euros que le tocaron en el segundo sorteo de la campaña de Navidad de la Federación de Comercio. Una jornada que se ha retrasado para facilitar a la ganadora, vecina de Madrid, que pudiera mirar y decidir sus compras de una manera responsable.

Una jornada maratoniada que comenzó a las 10 de la mañana en la tienda Zazü, situada en la Plaza de la Llanilla de Guadalajara, establecimiento en el que la agraciada depositó papeleta y que a la postre le dio el pre-

mio. Un premio que viene por visitar a una amiga, vecina de la capital alcarreña y que la llevó hasta este céntrico establecimiento para que realizara algunas de sus compras navideñas. Ropa, complementos, mobiliario de hogar, productos de alimentación y belleza fueron, entre otras cosas, los artículos que adquirió la flamante ganadora en 17 comercios de Guadalajara.

Un premio que la pilló de improviso y trabajando y que le ha venido muy bien para hacer compras y regalos para toda la familia.

Un día que Olga disfrutó en compañía de Sonia, su hermana y varias personas responsables de FEDECO,

quienes, además de pagar sus compras, le ayudaron, en todo momento con sus paquetes y bolsas. Aunque conviene mencionar que la

mayoría de las compras del segundo sorteo del "Doble de Navidad" se realizaron andando, disfrutando así de las calles de la capital.

Las 17 tiendas visitadas

Los establecimientos visitados por Olga Hernández, ganadora del segundo sorteo del Doble de Navidad de FEDECO fueron:

Zazü, Lencería Marmara, Librería Lua, Farmacia Consuelo Heredia, Fashion Outlet, Amichi, Fotografía Nacho Abascal, Joyería Alonso, La juguetería Alcarreña, El Chaflán, Guadapiel, Tien 21, Escribano maquinaria y pintura, Marionnaud perfumerías, Jamonería los Jardines, Telma Iluminación, Central Óptica de Guadalajara.

Programa "Primer contrato"

Los técnicos del PCCC de CEOE-CEPYME Guadalajara están organizando jornadas informativas para contar a los empresarios de la posibilidad de acceder al programa "primer contrato", donde dar la oportunidad a un recién titulado de coger experiencia y formación en el mundo laboral de la empresa.

Esta subvención se dará a empresas y entidades que formalicen un contrato laboral en prácticas, a jornada completa, de, al menos, seis meses a personas desempleadas de Castilla-La Mancha.

Como están informando los técnicos del PCCC alcarreño, las empresas que pueden optar a esta subvención, que tiene una cuantía máxima de 6.000 euros son aquellas empresas, entidades sin ánimo de lucro de carácter privado, entidades y empresas públicas regidas por las normas del derecho privado, así como las comunidades de bienes. Todas ellas deben tener su domicilio, sede social o algún centro de trabajo en la región.

Estas ayudas están destinadas a personas tituladas, ya sea universitario o de formación profesional y que en este momento se encuentren en situación de desempleo en Castilla-La Mancha y que no hayan tenido una primera experiencia profesional en la ocupación para la que se ha preparado. Estos titulados, para poder optar a ser contratados por el programa "primer contrato" deben residir en Castilla-La Mancha, estar inscritos como demandantes de empleo en una oficina del SEPECAM antes de producirse la contratación, así como estar inscrito en la bolsa de titulados del SEPECAM y no haber trabajado con anterioridad en la empresa o entidad que solicita la subvención para este tipo de contratos.

Aquellas empresas y entidades interesadas en solicitar esta ayuda para fomentar el trabajo entre los más jóvenes tienen de plazo un mes desde la entrada en vigor, el 14 de febrero, de la orden. De esta manera, los interesados, lo que tienen que hacer es un compromiso de contratación, especificando el número de personas a contratar y el centro de trabajo donde estos jóvenes desarrollarían sus labores. Una subvención que, a los centros contratadores se les anticiparía en su totalidad.

Para aquellas empresas y entidades susceptibles de optar a esta subvención y que estén interesadas en ella, puede obtener más información en las oficinas de CEOE-CEPYME Guadalajara, situadas en la calle Molina de Aragón, 3, así como en el teléfono 949-21-21-00 o a través del correo electrónico destudios2@ceoe-guadalajara.es, en la persona de contacto de Ester Simón.

La pareja perfecta

Ponemos en su empresa el complemento perfecto con la calidad de las mejores marcas.



Llámenos e infórmese:
949 101 614 - 656 978 102



C/ Fco. Medina y Mendoza, parcela 4, Nave 20c - Pol. Ind. Cabanillas (Guadalajara).



star
dent CLINICA DENTAL

- ✓ Invierte en ti mismo
- ✓ Invierte en tu futuro
- ✓ Invierte en tu salud

Avenida del Ejército, 25 - GUADALAJARA - Teléfono: 949 23 51 60

tema del mes

Cáritas Diocesana Sigüenza-Guadalajara

Las peticiones de ayuda han crecido desde el inicio de la crisis

Los perfiles de los demandantes de ayudas por parte de Cáritas ha ido cambiando según ha ido avanzando la crisis. Ahora es un 50% de nacionales y extranjeros y de familias jóvenes con hijos pequeños, así como las que integradas en la sociedad no tienen recursos



La sede de Cáritas Diocesana de Guadalajara se encuentra en la Avenida Venezuela de la capital./Economía de Guadalajara

Marta Sanz / Guadalajara

La red nacional de Cáritas está constituida por unas 5.000 Cáritas Parroquiales, 68 Cáritas Diocesanas y sus correspondientes Cáritas Regionales o Autonómicas. Cáritas desarrolla dentro de España una importante

Con los mismos recursos, tanto personales como económicos, desde Cáritas con la crisis, se atiende a más personas que acuden a ellos buscando ayuda

labor de apoyo y promoción social a diversos grupos sociales en situación de precariedad y/o exclusión social.

Dentro de esta gran red de ayudas a los más necesitados se encuentra Cáritas Diocesana de Sigüenza-

Guadalajara, donde Verónica Renales es su coordinadora que junto con Lourdes López, responsable de comunicación de la entidad, explican como la crisis también les ha afectado, sobre todo al tener “con los mismo recursos, que atender a más gente”, comentan ambas.

Unos recursos que, aunque personales siguen siendo prácticamente los mismos, si han aumentando en especie, pues como comentó Renales “hemos recibido más donaciones de alimentos”, lo que ha ayudado a Cáritas Diocesana a cubrir las necesidades básicas que “prácticamente han aumentado un 100%” argumentaba la coordinadora de este centro.

Unas personas que acuden a este organismo con situaciones más complicadas que las que se encontraban antes de la crisis. “Ahora vienen familias normalizadas” empezó a explicar la

coordinadora, “que han perdido el empleo y tenían una serie de cargas como son la hipotecas y los hijos”. Unas familias que con la crisis han perdido sus recursos económicos al perder su empleo.

Unas personas que también van buscando formación,

Los recursos que han aumentado han sido los de especie, con más donaciones

una cualificación que les sirva de reciclaje para poder seguir buscando un nuevo trabajo con mayores garantías.

Unas cifras que “aumentaron sobre todo en 2009 y 2010”, explica Verónica Renales.

Según los datos de la memoria de Cáritas de 2009, como reveló Renales, “se hicieron unas 30.000 aten-

mentos son “familias normalizadas las que vienen ahora”. Unas familias que desde Cáritas consideran que “cuando vienen aquí es porque ya han agotado, prácticamente, todos sus recursos”. De esta manera solicitan atención en las necesidades básicas, como el restaurante y el supermercado solidario, además de la formación “viene mucha gente del sector de la construcción”, explica la coordinadora de Cáritas Diocesana, “son personas que, aunque se han pasado muchos años trabajando no contaban con una cualificación”, por lo que la demanda es actualizar toda esa formación. “También vienen muchas mujeres en busca de esta cualificación”.

Y como actividad complementaria a estas ayudas desde Cáritas Diocesana se han puesto en marcha diferentes cursos de formación “algunos están subvencionados a través del sepecam, con la formación profesional”, explicaba la coordinadora, para añadir “otros, en función de los perfiles de los demandantes, son de formación más básica y acompañamiento en el acceso al empleo o habilidades sociales”.

Una labor de ayuda y apoyo a los más necesitados que se puede llevar a cabo gracias a la colaboración de los voluntarios y de las Cáritas parroquiales, pues al final son estas las que están más cerca de las personas y las que ven sus verdaderos problemas y como estos han ido evolucionando según ha hecho pasando la crisis a la vez que son los primeros en actuar en caso de emergencia social.

Un trabajo que se realiza en 12 programas que intentan

dar un servicio integral a todos aquellos que lo necesitan.

Ayudas

Dentro de estas ayudas está la del reparto de comida, aquí, esta organización ha estipulado tres turnos, que como explicó la coordinadora, “el primero de ellos es para familias con hijos menores que no están en comedores escolares y que viene a por tupperes que se llevan a casa para normalizar la situación ante los hijos”, dentro de este programa hay 57 personas.

El segundo turno, también para familias, pero en este caso sin hijos menores o que pueden ir a comer al comedor de la Casa Nazaret “ahora mismo tenemos 26 personas”, mientras que, en el tercero de los turnos, referido a las personas en situación de exclusión, que son las personas sin hogar “tenemos 45 personas”, explicó Renales. En total 120 comidas diarias.

Dentro del supermercado solidario, comentó la responsable del centro, “las personas vienen semanalmente, hacen su recarga de dinero con los técnicos y luego con el vale que se les da pueden hacer la compra de los productos de primera necesidad”. Unos productos que se pueden encontrar a un precio más económico. Un supermercado que “ahora mismo es utilizado por 153 familias”.

Otro de los recursos que ha visto aumentar sus servicios, como explican desde Cáritas, es el de transeúntes y personas sin hogar, donde si se realizan acogidas y se encuentra en el Albergue Betania. En este programa, como dijo la coordinadora de esta entidad “aquí las acogidas se realizan para personas que están sin hogar, exclusivamente”.

Dentro de este programa Cáritas Diocesana tiene tres recursos, como manifestó Renales, uno de ellos es el Albergue Betania, “para gente que está de paso en la ciudad de Guadalajara” donde se puede pernoctar hasta tres noches. Otro de los recursos se denomina “techo y café” que consiste en “para las personas que quieren estabilizarse en la ciudad y hasta que encuen-

tran empleo, este tiempo pueden estar en el albergue a la vez que se les acompaña con un itinerario social”, una estancia que viene a durar entre dos y tres meses, dependiendo de cada persona.

Por último nos encontramos con el Centro de Atención Integral “es para una media y larga distancia, donde se trabaja la recuperación de la persona”.

Dentro de estas ayudas, Verónica Renales confirma que desde Cáritas, junto con el Ayuntamiento de Guadalajara, se ha firmado un convenio de colaboración para situaciones de extrema necesidad, en el ámbito de la vivienda donde “se trabaja en coordinación con Accem y servicios sociales, para cuando hay una familia que va a ser desalojada de su vivienda hay una serie de ayudas económicas para que esto no ocurra”.

Perfiles

Dentro de las personas que acuden solicitando ayuda a esta entidad, Verónica Renales, coordinadora de Cáritas Diocesana de Guadalajara, reconoce que, desde que está la crisis, si se ha visto un cambio en el perfil de las personas sin hogar que acuden en busca de ayuda “en las personas sin hogar se ha detectado un aumento de las personas mayores”, analizaba, a lo que siguió diciendo “también hay mucha gente con problemas de salud mental. Personas sin hogar con este problema, que al final es todo lo que genera el estar en la calle”.

La última memoria finalizada de Cáritas, a falta de unos pequeños detalles de la de 2010, es la de 2009, aunque desde esta entidad reconocen que fue en este año y 2010 cuando se notó más el aumento de peticiones de ayuda. Un aumento que se ha visto, sobre todo, en esas familias normalizadas que han perdido el empleo y han tenido que recurrir a Cáritas o aquellas que habían logrado reintegrarse en la sociedad y, por culpa de la crisis, han tenido que volver.

Dentro de esto, como comentó Verónica Renales, los perfiles que podemos destacar son los jóvenes que están parados y en busca del primer empleo”, estos son los que buscan más formación “sobre todo con educación en va-

La formación, el supermercado y los alimentos son los servicios más demandados

lores, sociocreativos y de búsqueda de empleo”. Otro de los perfiles mayoritarios que acuden en busca de ayuda son los parados recientes con baja cualificación, “sobre todo vienen personas de construcción, hostelería y, ahora, también de las fábricas de la zona del Corredor que o han cerrado o han reducido personal”, explicaba la coordinadora del centro.

Las familias jóvenes, de entre 30 y 40 años, con niños pequeños es otro de

los grupos que acude a Cáritas en estos momentos de necesidad. Las mujeres solas con cargas familiares también acuden a Cáritas “muchas de ellas son mujeres inmigrantes”, comenta Renales “suelen ser las que han venido con la reagrupación familiar”.

En cuanto a los hombres solos, estos suelen ser más numerosos en el turno de exclusión. Es cuando ya han perdido todas las relaciones familiares y se encuentran en la calle.

Un trabajo muy duro, pero que desde Cáritas hacen con la mejor cara posible. Además, y para no duplicar servicios, la coordinación entre todas las instituciones es lo más importante “y así poder llegar a todos”.

Un trabajo que se hace gracias a 520 voluntarios, repartidos en los más de 30 grupos que hay repartidos por toda la provincia de Guadalajara “estos son los que ponen su tiempo y recursos para ayudar a todas estas personas”, comentaba la coordinadora del centro alcarreño.

Nacionalidad

En cuanto a la nacionalidad de las personas y familias que solicitan estas ayudas, desde Cáritas Diocesana confirman que “ahora mismo está casi al 50%”, cuando antes se atendía más a población extranjera, pues el nacional siempre ha tenido una red familiar más fuerte y han contado con el apoyo de ésta y de su red social más cercana.

Un apoyo y una ayuda que, aunque se centraliza en

Guadalajara capital, cuenta con una red de más de 30 grupos de Cáritas parroquiales que atienden a lo largo de toda la provincia.

Navidad

El trabajo diario de Cáritas está en el apoyo y ayuda a los más necesitados, además de esto hacen campañas puntuales para concienciar a la sociedad de los problemas de los demás y la necesidad de ayuda que necesitan para poder seguir desarrollando su trabajo. De esta manera la última campaña que han desarrollado desde Cáritas Diocesana Sigüenza-Guadalajara es la de Navidad, donde, como ha

explicado Verónica Renales, “se han recogido 28.388 kilos de alimentos”. Según los datos facilitados por las familias, “se han atendido a 1.230 familias, con un total de 4.717 miembros”, además de esto se hizo la recogida de juguetes “donde se recogieron 3.333 juguetes, que se repartieron entre los niños de estas familias”.

Una campaña que tiene el apoyo y colaboración de otras instituciones, como explicó Lourdes López, responsable de comunicaciones de Cáritas Diocesana, “este es el segundo año que Caja Rural nos ayuda con los juguetes, mientras que la cadena

COPE lleva ya varios años haciendo programas especiales” a lo que sigue diciendo “en cuanto empezó la crisis la gente se concienció más de que hacía falta más ayuda, aunque desde Caritas hicimos un llamamiento de esta necesidad”, de esta manera se recibieron donaciones tanto de empresas, instituciones como particulares. “Estas donaciones nosotros lo vemos como una valoración de nuestro trabajo”.

Un trabajo que ayuda a hacer la vida más fácil a los más necesitados y que cualquier ayuda, ya sea con trabajo o en especie, siempre será bien recibido.



La formación y ayuda a las mujeres es una de las actividades que desarrollan./ Economía de Guadalajara



Alimentación a precios de mayorista

ESPECIALIDADES
lazamedi

Francisco Medina y Mendoza, parcela 28B - Naves 11, 12 y 14
Polígono Industrial Nº2, 19171 Cabanillas del Campo (Guadalajara)
teléfono: 949 20 87 35 - www.lazamedi.com




24^a 27
marzo 2011



Salón
**Automóvil
Guadalajara**

**PABELLÓN MULTIUSOS
DE AGUA VIVAS
GUADALAJARA**



encuentra tu perfil

Organizan:



Colabora:



www.salondelautomovildeguadalajara.com

Chile, objetivo de las inversiones alcarreñas

Una reunión con el presidente chileno les dará una visión global de la situación del país. Los países del Mediterráneo serán objeto de análisis en un próximo encuentro

María C. / Guadalajara

En los próximos días, en CEOE Nacional, tendrá lugar una reunión con el presidente de Chile al que acudirán empresas de la provincia de Guadalajara con el objetivo de tener, de primera mano, toda la información económica de este país y ver las necesidades y, en que sectores, se es susceptible de invertir en este parte del mundo.

De esta forma, el presidente de Chile, mostrará a los empresarios nacionales, entre ellos los alcarreños, las bonanzas de su país y les mostrará los sectores en los que son más deficitarios y

donde buscan las inversiones españolas.

Así, Chile es un país, pese a ser pequeño, cuenta con 16,6 millones de habitantes, que ha sabido, llevar un crecimiento sostenido, gracias, en parte, a la transparencia de su legislación y el buen manejo macroeconómico de la crisis, lo que le ha convertido en uno de los países más dinámicos de la región.

Respecto a la clasificación Riesgo-País, Chile es clasificado como país A2, lo que significa que la situación tanto política como económica es buena y el marco empresarial es estable y efi-

ciente, aunque con margen de mejora. La media en riesgo de pagos se sitúa en niveles bajos.

Para la inversión extranjera en Chile los sectores, ahora mismo, más importantes son el energético, sanitario y medioambiental. Otras oportunidades de inversión para la empresa española se centran en sectores tales como el hospitalario, energías renovables, infraestructura y comunicaciones, turismo, sector pesquero (procesamiento de recursos para la exportación, tales como la congelación del pescado y la fabricación de

conservas de pescado y marisco)

Mediterráneo

Otra de las reuniones que se mantendrá en breve espacio de tiempo será la denominada "Unión por el Mediterráneo", con la participación del Director General del Mediterráneo, Magreb y Oriente Próximo del MAEC y del Director General de Comercio e Inversiones del MITYC, cuyo objetivo, además de estrechar los lazos comerciales, es analizar la situación actual de los países del entorno del Mediterráneo.

Abierto el plazo para solicitar las ayudas Feder

El Ministerio de Política Territorial y Administración Pública abrió el pasado 28 de febrero, y hasta el día 31 de marzo, el período de recepción de solicitudes para las ayudas que gestionará la Dirección General de Cooperación Local entre 2011 y 2013, procedentes de los fondos europeos Feder y FSE, con destino a las entidades locales. El total de las ayudas alcanza los 344 millones de euros.

Según informó el Ministerio, la convocatoria, con 262,4 millones de euros, se encuadra dentro de los Programas Operativos Regionales 2007-2013. Estas ayudas tienen como objetivo conseguir un desarrollo local sostenible, contribuir al desarrollo regional favoreciendo la regeneración urbana y hacer frente a las dificultades especiales que plantea el desarrollo de zonas que sufren desventajas naturales, persiguiendo la cohesión económica, territorial y social.

Así, podrán solicitar estas ayudas ayuntamientos con población entre 20.000 y 50.000 habitantes que no sean capitales de provincia de Andalucía, Extremadura, Galicia, Castilla-La Mancha, Castilla y León, Murcia y Canarias; las diputaciones provinciales de Andalucía, Extremadura, Galicia, Castilla-La Mancha, Castilla y León, Región de Murcia y los cabildos insulares de Canarias que lleven a cabo proyectos cuya población beneficiaria sea de al menos 20.000 habitantes; así como los organismos autónomos dependientes de las entidades anteriores.

Además, estos fondos financiarán el 70 por ciento del coste subvencionable de los proyectos de las entidades locales de Andalucía,

Extremadura, Galicia, Castilla-La Mancha, Castilla y León y Murcia. También, en Canarias, la financiación de los proyectos alcanzará el 75 por ciento.

Por otra parte, el ministerio de Política Territorial gestionará 81,6 millones del FSE destinados a fomentar iniciativas municipales generadoras de empleo, en particular en el sector servicios de atención a personas con especiales necesidades, como niños, ancianos, enfermos, discapacitados o excluidos, a fin de favorecer la no discriminación, la igualdad de género y la inclusión social y laboral de las personas con mayores dificultades.

Concretamente, las entidades locales que pueden beneficiarse de estas ayudas son: ayuntamientos de municipios con población superior a 50.000 habitantes; diputaciones, consejos insulares y comunidades autónomas uniprovinciales, con proyectos que aglutinen actuaciones en municipios cuya población acumulada totalice más de 50.000 habitantes; organismos autónomos dependientes de las entidades locales anteriores.

La solicitud de las ayudas estará disponible en www.mpt.es, desde mañana 1 de marzo hasta el día 31. Además, tanto la gestión como cualquier tipo de incidencia sobre la misma se tramitará de forma totalmente telemática.

Las convocatorias, recogidas en las resoluciones de la Secretaría de Estado de Cooperación Territorial, se publicaron el día 23 de febrero en el Boletín Oficial del Estado (BOE) y se pueden encontrar en la página web del Ministerio de Política Territorial y Administración Pública.

Rayet ampliará y rehabilitará una depuradora en Rumanía

E. de G. / Guadalajara

Grupo Rayet - a través de su filial Rayet Construcción - ha resultado adjudicataria de la obra de rehabilitación y ampliación de la depuradora de Rosiori de Vede, población ubicada en la

región de Judetul Covurlui, a 120 Km. de Bucarest. El presupuesto de ejecución de la obra es por importe de 4,7 millones de euros.

Se prevé que la ejecución de la Estación Depuradora de Aguas

Residuales concluya en dos años, beneficiando a más de 31.000 personas que residen en la zona.

Grupo Rayet está presente en Rumanía con una delegación desde hace más de dos años y está en proceso de licita-

ción de nuevos proyectos.

Actualmente, la Compañía está promoviendo un proyecto integral para el desarrollo de viviendas sociales en Balotesti, localidad al norte de Bucarest.

Comidas populares



RQSA 2603116/QU

949 200 662 · 639 308 316 · info@comidaspopulares.com

www.comidaspopulares.com

Ayuntamientos y Diputaciones

· Desde grupos reducidos hasta más de 5.000 comensales

Comida envasada a su gusto

· La mejor calidad/precio y con el mayor período de caducidad

Servicio para todo tipo de Eventos

· Bodas, bautizos, comuniones, negocios, convenciones

· Presupuestos personalizados

· Disponibilidad de salones, fincas, carpas o donde prefiera

Servicio a Colectividades

· Colegios, guarderías, empresas, asociaciones, residencias, hospitales...

Acontecimientos Especiales

· Monterías, cacerías, concursos, competiciones deportivas...

La mejor Calidad y Variedad...

· Vinos españoles, cócteles, buffets, desayunos, coffe-break...

...y el mejor Servicio

· Atendido exclusivamente por profesionales



El mes de febrero da un respiro a los autónomos

Según los datos provisionales, el número de autónomos en la provincia de Guadalajara, aumentaría en 73 nuevos empresarios

Ester Simón / Guadalajara

Según los datos, provisionales, facilitados recientemente por el Ministerio de Trabajo e Inmigración, el número de autónomos de nuestra provincia va a aumentar, con una diferencia entre altas y bajas de 73. En el resto de provincias de nuestra región la situación es similar y se espera que la cifra de autónomos de Castilla-La Mancha, aumente en 1.020 empresarios.

Como se ha mencionado anteriormente, estos datos son provisionales y por lo tanto no se pueden sacar conclusiones al respecto, aunque cabe esperar que los datos reales sigan esta misma tendencia.

Si ahora analizamos los datos re-

ales hasta enero de 2011, tenemos que destacar que un total de 298 autónomos cerraron su negocio el pasado mes. Estas bajas, suponen un 24,68% más que las que se produjeron en el mismo mes del año pasado.

En el conjunto de la región, los autónomos continúan descendiendo, pues en Castilla-La Mancha un total de 2.658 empresarios se han visto obligados a cerrar en el último mes.

En el conjunto nacional, un total de 58.351 empresarios autónomos han cerrado.

CEAT Guadalajara

Desde CEAT Guadalajara, la Asociación Intersectorial de Autónomos integrada dentro de

CEOE-CEPYME Guadalajara, pedimos al gobierno que proponga nuevas iniciativas con las que los autónomos puedan seguir desarrollando su actividad. Como facilitar el acceso al crédito, concediendo préstamos a través del ICO y no simplemente ofreciendo dinero que nunca llega a las empresas, bajar los impuestos, permitir que el IVA se pague una vez cobrada la factura... Y además, sería conveniente que se obligara al cumplimiento de la ley de morosidad, porque la realidad es que los pagos no se están realizando y la falta de liquidez de las empresas cada vez es mayor, haciendo la situación, de muchas de ellas, insostenible y obligándoles a cerrar.

Las exportaciones e importaciones siguen a buen ritmo

La provincia de Guadalajara, al igual que en los dos años precedentes (2008 y 2009), continúa siendo líder en cuanto a las importaciones dentro de Castilla-La Mancha, con 2.511,49 miles de euros, más del doble que la capital regional, Toledo, que ocupa el segundo lugar del ranking exportador de Castilla-La Mancha con 1.444,49 miles de euros.

Exportaciones

Por el lado de las exportaciones la provincia de Guadalajara se sitúa en el tercer puesto dentro de Castilla-La Mancha, siendo estas lideradas por Ciudad Real y seguidas de Albacete.

La evolución de las exportaciones en el año 2010 ha ido en aumento comenzado el mes de enero con 48.586,04 miles de euros para cerrar diciembre con un volumen de 59.549,65 miles de euros, es decir un incremento

del 23%. Mientras que del lado de las importaciones el incremento ha sido algo menor, de un 19%.

Tanto las exportaciones como las importaciones han ido en aumento en los últimos años, gracias al esfuerzo que hacen las empresas por internacionalizarse y hacerse más competitivas en el ámbito global en el que nos movemos.

Guadalajara se sitúa a la cabeza de las importaciones, mientras que es 3ª en las exportaciones

Condiciones especiales para asociados a CEOE CEPYME Guadalajara

Adeslas

Las ventajas del líder para cuidar tu salud



Sólo una empresa líder puede ofrecer las mejores condiciones a una asociación de empresarios. En Adeslas sabemos lo que necesitas para el cuidado de tu salud; productos adaptados a tus necesidades y a las de tu familia, la oferta asistencial más amplia y siempre, en las mejores condiciones económicas.

Porque confiar en el líder es garantía de calidad.

Elige tu seguro de salud de cuadro médico, reembolso o dental:

adeslas

completa

Para aquellos que quieren tener en todo momento acceso a todas las ventajas de la sanidad privada.

adeslas

extra

Para los que quieren elegir su sanidad privada en cualquier parte del mundo.

adeslas

dental óptima

Para los que quieren amplia cobertura en asistencia bucodental con ahorros medios desde el 40% hasta el 60% en tratamientos dentales.



Para más información y contratación

adeslas en Guadalajara

Juan Diges Antón, 21
Tel.: 949 23 42 70





La segunda generación de un vehículo pensado para los conductores más exigentes. / Marta Sanz

Mercedes presenta la nueva generación del CLS

Un coche más eficiente que mejora en la deportividad, seguridad, diseño y agilidad

E. de G./Guadalajara

Si en 2003 nació el CLS, el pasado mes de febrero Santogal Motor, concesionario de Mercedes-Benz en Guadalajara, presentaba en sociedad a la segunda generación de este modelo que, desde sus inicios ha destacado por su diseño y elegancia y que ahora, con este nuevo modelo mejora en la deportividad, eficiencia, seguridad, agilidad, diseño y elegancia la de un modelo que ha sabido aunar, desde el primer día, la elegancia deportiva de un coupé con el confort y la funcionalidad de un berlina.

Paulo Matos, gerente del concesionario Santogal Motor, recordó, durante la presentación del nuevo modelo, que "Mercedes lleva fabricando coches desde hace 125 años" y ahora vuelve al mercado con el nuevo CLS.

Además de las novedades ya mencionadas, el nuevo

Mercedes es más eficiente, pues ha descendido su consumo hasta en un 25%, a pesar de haber aumentado su potencia.

Los nuevos CLS, ya se encuentran disponibles en las instalaciones de Santogal Motor de Guadalajara, en sus cuatro nuevos motores, CLS 250 CDI, CLS 350 CDI, CLS 350 T CLS 500, todos, BlueEfficiency.

Así, los interesados en este modelo podrán encontrar, por primera vez en la familia del CLS, un cuatro cilindros turbodiesel, concretamente el CLS 250 CDI BlueEfficiency de 204 CV, con un consumo de 5,1 litros a los 100 y unas emisiones de 135g/KM de CO₂. La aceleración, de 0 a 100km/h es de 7,5 segundos y su velocidad máxima es de 242 km/h. todo, con un precio de 62.400 euros.

Por 66.400 euros se encuentra

el CLS 350 CDI BlueEfficiency de V6 de 3 litros y 265 CV que alcanza los 100km/h en 6,2 segundos, teniendo una velocidad máxima de 250 km/h, con un consumo medio de 6 litros a los 100. Dentro de los motores de gasolina se encuentra un V6, el CLS 350 BlueEfficiency de 3,5 litros y 306 CV. Su consumo es de 6,8 litros a los 100, con unas emisiones de CO₂ de 159 g/km y con una velocidad máxima de 250 km/h. con un precio de 67.600 euros.

Por último, el más grande de la familia es el CLS 500 BlueEfficiency, un V8 de 4.600 centímetros cúbicos y 408 CV, con un consumo de 9 litros a los 100 y una aceleración hasta los 100 de 5,4 segundos y una velocidad máxima de 250 km/h, aunque su precio todavía no está estipulado.

CEOE Guadalajara, presente en la comisión nacional de Turismo

Estará representada por el presidente de la Federación Provincial de Turismo, Juan Luis Pajares

Marta Sanz / Guadalajara

El presidente de la Federación Provincial de Turismo de Guadalajara, Juan Luis Pajares, acudirá, la semana que viene, a la primera reunión de la comisión de Turismo que tendrá lugar en CEOE Nacional, comisión de la que el presidente es miembro desde hace tiempo y que, con el inicio de año vuelve a mantener sus reuniones periódicas para analizar y estudiar la actual situación del sector del turismo en España y ver como se puede y se va a plantear el futuro.

El representante de la Confederación de empresarios de Guadalajara acudirá a estas reuniones con el objetivo de conocer como se encuentra el sector turístico empresarial, así como analizar sus principales inquietudes, problemática actual y las propuestas que los representantes de este sector hacen para relanzar el sector y así, poder actuar en la defensa de los intereses empresariales del turismo. Así, dentro de esta comisión y, dentro de las prioridades para 2011, y asuntos a tratar en la primera reunión, se analizarán las principales novedades legislativas del sector del turismo, tanto a nivel europeo como nacional, estu-

diando, en cada caso, si es necesario hacer observaciones que se presentarían ante las administraciones e instituciones competentes.

Además, se estudiará la posibilidad de celebrar una Cumbre del Turismo, del mismo modo que se hará un seguimiento de las medidas adoptadas en este sector, así como de los trabajos desarrollados por los diferentes grupos constituidos dentro del ministerio del ramo. Del mismo modo que se informará a los presentes de la intención de CEOE de participar en el Consejo Español de Turismo.

Fuente de ingresos

Así y, puesto que el turismo es una de las mayores fuentes de ingresos de España, la intención de esta comisión de Turismo, de la que forma parte Juan Luis Pajares, presidente de la Federación Provincial de Turismo de Guadalajara, es el fortalecimiento de las relaciones con la UE y la administración estatal y así lograr una mejor defensa de los intereses empresariales del sector.

Para llevar a buen puerto todas estas propuestas y análisis de la situación del sector turístico se crearán

grupos de trabajo ad hoc para aquellas materias susceptibles de un mayor estudio y mayor presencia de los empresarios para hacer ver sus inquietudes y demandas.

Unos grupos que, a buen seguro, contarán con las opiniones y propuestas de Juan Luis Pajares, presidente de la Federación Provincial de Turismo de CEOE-CEPYME

Guadalajara, para lograr que el turismo español siga contando con la calidad que tiene en estos momentos y mejorar los servicios para hacer que el turista internacional y el nacional sigan pensando en España como el destino para sus vacaciones.

Se estudiará la problemática del sector, así como se analizarán las propuestas para mejorar

Las reuniones serán periódicas y se estará pendiente de la actualidad del sector

OPTIMICE SUS COSTES
EN LIMPIEZA.



Servicio Profesional
Flexibilidad
Garantía de Satisfacción
¡¡LLAMA AHORA!!
949 337 525



WWW.MANCHALAN.COM

Gracias al cliente, existimos.



¡Emprendedor! ¡Empresario! ¡Agricultor!

Nosotros podemos ayudarte

CONVENIO DIPUTACIÓN-CAJA RURAL DE TOLEDO

1 ASISTENCIA TÉCNICA

- Forma jurídica de la empresa
- Plan de Empresa, Subvención Autoempleo
- Memoria Pago Único del Desempleo
- Otras subvenciones y bonificaciones
- Trámites de inicio de la actividad

2 FINANCIACIÓN

- Subvencionamos parte de tus costes financieros de inversión en Activos Fijos:

La Diputación subvencionará los intereses de los primeros 30.000 € de la inversión durante los 2 primeros años, en el 1%, 2% ó 3% del capital prestado, con el límite del interés pagado por el emprendedor según la cifra de población del municipio de ubicación de la empresa.

Población > 20.000 hab.: 1%, población > 5.000 < 20.000 hab.: 2%, población < 5000 hab.: 3%

- Crédito para Activos Circulantes

Infórmate en...

el Centro San José de la Diputación
Servicio de Promoción Económica y Empleo
Telf.: 949 887573 - Extensión 416

o en la Red de oficinas en Guadalajara de la Caja Rural de Toledo
Telf.: 949 223650 / 949 223654 / 949 223658 / 949 223662

asesores de empresa

El liderazgo, protagonista de los cursos de alta dirección

El Centro de Estudios Superiores Empresariales lo ha organizado dentro de su actividad del primer semestre

E. de G. / Guadalajara

El Centro de Estudios Superiores Empresariales de CEOE-CEPYME Guadalajara se ha consolidado como un referente en cuanto a la formación de alto nivel dentro de la provincia de Guadalajara. Para ello ofrece una formación de calidad contando, siempre, con docentes de primer nivel, así como con profesionales de reconocido prestigio en cada una de las materias impartidas.

Así, durante el mes de febrero

tuvo lugar el primero de los cursos programados para este primer semestre de 2011 titulado "Liderazgo desde el sentido común. Entrenamiento en "Dirección y gestión de equipos", y que se desarrolló en dos sesiones de ocho horas cada una, la primera la realizada el 24 de febrero y la segunda el 3 de marzo. Este curso estuvo dirigido, principalmente, a los directores y propietarios de las empresas, directores de RRHH, así como a los

mandos intermedios y personas con tareas relacionadas con la gestión o el trabajo en equipo.

La jornada tuvo como objetivos, entre otros, el analizar el propio estilo de gestión de personas, viendo sus puntos fuertes y débiles, así como descubrir las técnicas prácticas de dirección eficaz de personas. Para ello se ha contó con un ponente de excepción, César de la Paz, psicólogo industrial y experto en investigación social. Director de Genus Training, empresa especializada en el desarrollo organizacional y entrenamiento directivo, además de otros trabajos, es profesor de ESCOEX Internacional Business School. Ha sido director de MRC Internacional Training y profesor de la Universidad Pontificia de Comillas. Tiene una amplia experiencia en consultoría en áreas de dirección, comunicación y negociación y ha colaborado con empresas como Telefónica, Telecinco, Citibank o Fagor, entre otras.

Un profesor que con ejemplos prácticos y una clase muy dinámica ha mostrado a la veintena de trabajadores y empresarios presentes las principales bases de cómo gestionar equipos que se completará el próximo 3 de marzo con la segunda parte del curso.

Antiguos alumnos

Esta jornada estuvo inaugurada por Miguel Cambas, director-gerente de CEOE-CEPYME Guadalajara quien ha señalado que el hecho de que se dirijan a un número limitado de alumnos, es para hacer los cursos más prácticos y que lo que se muestra sea practicable en el día a día de las empresas de la provincia. Además, ha hecho hincapié en el hecho de que la formación es un valor añadido muy importante y "es el elemento que nos permite seguir avanzando y seguir creciendo", aspectos muy importantes a la hora de generar nuevas empresas, empleo y riqueza para la provincia de Guadalajara.

Además Cambas ha destacado la próxima creación del Club de antiguos alumnos de los cursos superiores impartidos por el Centro de Estudios Superiores Empresariales de CEOE-CEPYME Guadalajara y que ahora mismo estaría compuesto por más de 600 personas que ya han recibido su formación de alta dirección. Un club que, con sus reuniones periódicas y opiniones, ayudarían a programar los nuevos cursos viendo las necesidades reales de las empresas y de los directivos y mandos intermedios que trabajan en ellas

El próximo curso será el programa de entrenamiento de actitudes y técnicas de ventas, el 9 y 16 de marzo



Sol Meliá

HOTEL TRYP GUADALAJARA

Siéntete como en casa

REUNIONES Y COMIDAS DE TRABAJO
Contamos con 19 salas de reuniones a tu disposición con capacidad desde 2 hasta 600 personas.

- Menús ejecutivos y paquetes especiales para reuniones "Todo incluido"
- Reservados para comidas privadas
- Wifi gratuito en todo el hotel
- Amplio Parking Gratuito para nuestros clientes
- Canal + Liga de fútbol en cafetería

Información y reservas: 949 20 93 00
comercial@hotelguadalajara.com
www.hotelguadalajara.com

A TU MEDIDA

La incubadora, un espacio para desarrollar una idea

Con este proyecto el CEEI de Guadalajara ayudará a los jóvenes empresarios a poner en marcha sus ideas empresariales, además de asesorarles en cuanto a las ayudas y subvenciones disponibles de las diferentes administraciones en cada momento



La incubadora está ubicada en el Centro de Europeo de Empresas e Innovación./E. de G.

Juana López / Guadalajara

Desde que abrió sus puertas el Centro Europeo de Empresas e Innovación de Guadalajara (CEEI Guadalajara), son varios los proyectos empresariales que han pasado por las oficinas, en algunos casos, sus promotores necesitaban información sobre ayudas, en otros financiación y en otros ver si la idea de proyecto empresarial era viable. Pero todos ellos tienen en común la necesidad de apoyo, de saber que están en el camino adecuado y que los pasos que van dando son los adecuados.

Este ha sido el origen de la Preincubadora de proyectos. Su nombre, un tanto extraño cuando nos referimos al mundo de las empresas, significa mucho, significa que una persona con una idea empresarial, tiene un espacio donde puede desarrollarla, pero no podemos quedarnos ahí, realmente deberíamos preguntarnos, ¿es necesario un espacio físico para definir tu idea? Probablemente responderíamos negativamente pero y si, a este espacio físico con soporte informático, conexión a internet, cuentas de correo electrónico, unimos las herramientas necesarias que permitirán al emprendedor, trabajar en su plan de negocio y estudiar de forma muy sencilla e intuitiva la viabilidad económica, a través de un simulador

financiero; probablemente estamos pensando en que ya no parece tan complicado eso de poner en marcha una empresa y entonces, este espacio para la incubación, si que resulta atractivo para el emprendedor.

Hasta ahora solo hemos hablado de herramientas de elementos materiales, pero un emprendedor en sus inicios tiene muchas dudas que necesita que le sean aclaradas rápidamente, esa dudas que pueden ser un obstáculo y pueden hacer perder la paciencia a cualquiera, necesitan ser resueltas. Es el momento en el que un técnico con amplia experiencia en empresas, te ayuda a mejorar, aclarar o incluso a rectificar cuando sea necesario tu idea inicial.

Asesoramiento

Hoy en día existen muchas personas que asesoran, que te informan de las subvenciones que hay o de la financiación que puedes encontrar, lo que es más difícil es encontrar a esa persona que te dice no sólo los instrumentos que tienes a tu disposición sino cuáles son los que más te interesan porque no todos los emprendedores son iguales, cada uno tiene una circunstancia y cada uno tiene un proyecto diferente, es en el asesoramiento personalizado cuando encontramos el verdadero valor de la preincubadora de proyectos del CEEI.

En los tiempos en los que estamos, las instituciones se afanan por prestar los máximos apoyos para la creación de nuevas empresas, en el caso de la Fundación CEEI, entidad con gran apoyo de las instituciones públicas, te proporciona información de todas ellas, en este sentido hay ayudas por inicio de

Los emprendedores en contrarán en la preincubadora un lugar donde desarrollar sus ideas

Los técnicos del CEEI asesoran a los futuros empresarios en lo que necesitan para poner en marcha su negocio

actividad por parte de la Junta de Comunidades, para aquellos que emprenden un negocio por primera vez y adoptan la figura de autónomo, o bien aquellos que adoptan una figura jurídica como sociedad ya sea limitada o laboral o incluso para las llamadas sociedades de economía social, las sociedades laborales y las cooperativas.

Financiación

Otro tema muy importante para el emprendedor es la financiación, si para una empresa ya constituida es difícil, para un emprendedor es todavía más, a las entidades financieras les cuesta apostar por proyectos empresariales futuros, salvo que vengan bien respaldados por sus promotores o familiares de estos.

No obviando esto último, pero volviendo a los mecanismos de apoyo a la financiación, nos encontramos con el Instituto PYME Finanzas en Castilla-La Mancha, que apoya los proyectos empresariales viables proporcionando hasta el 70% de las necesidades financieras, el otro

30% deberá ponerlo el promotor de su bolsillo, el coste de la financiación es muy barato si lo comparamos con la financiación de mercado. (Euribor más un diferencial que luego una vez justificada la inversión es reembolsado). También la Diputación Provincial de Guadalajara apoya al emprendedor con una figura financiera de hasta 30.000 euros con un tipo de interés bajo (Euribor más 1.75 puntos), además subvenciona entre un punto y tres el tipo de interés.

Son dos figuras financieras interesantes para proyectos empresariales pequeños. También para proyectos con necesidades financieras de hasta 50.000 euros la Sociedad Estatal ENISA ofrece a través de la gestión directa de los CEEIs, prestamos participativos a proyectos con algún componente innovador, pero lo más importante es que el emprendedor no estará obligado a prestar garantías, será la viabilidad del proyecto su principal aval.

Por último quiero destacar otro mecanismo imprescindible en el terreno de las garantías, es la Sociedad de Garantía Recíproca (SGR), ofrece a sus socios la posibilidad de proporcionar avales que garanticen las operaciones de financiación. Los costes por aval son también más bajos que los de mercado, proporcionando una ayuda interesante al emprendedor.

Diferentes instrumentos en función de las características del proyecto o de sus promotores, además tenemos otros apoyos nacionales, entidades como CDTI prestan su apoyo a proyectos de I+D+i o a proyectos de emprendedores innovadores y de base tecnológica a través de su instrumento estrella, las ayudas NEOTEC, y podríamos seguir, ya que los instrumentos de ayudas son muy variados y cambiantes a lo largo del tiempo, lo importante es conocer la entidad que te presta el apoyo necesario y que te dirige hacia lo que mejor se adapta a tus necesidades.

El IPC aumenta tres décimas en febrero

El Índice de Precios de Consumo (IPC) situó en febrero su tasa anual en el 3,6%, tres décimas más que en el mes anterior, debido, principalmente, a la subida de los precios de los carburantes y lubricantes y de los alimentos y bebidas no alcohólicas, según el indicador adelantado sobre la evolución de precios en España publicado este lunes por el Instituto Nacional de Estadística (INE).

Con este repunte, la tasa anual del IPC alcanza su valor más elevado desde octubre de 2008, mes en el que también se situó en el 3,6%.

Por su parte, el Índice de Precios de Consumo Armonizado (IPCA) alcanzó el pasado mes de febrero el 3,4%, cuatro décimas más que en enero. De confirmarse este dato el próximo 11 de marzo, se trataría también de su tasa anual más elevada desde octubre de 2008 (3,6%).

Como consecuencia de un reglamento europeo de obligado cumplimiento, los IPCA de los países europeos darán un tratamiento común a los productos considerados estacionales, entre los que se incluyen el pescado, las frutas y verduras frescas y el vestido y el calzado.

Las consecuencias de la aplicación de este reglamento europeo en el cálculo del IPCA serán, por un lado, las mayores oscilaciones de precios y, por otro, la ruptura en la serie histórica.

Habitualmente, el dato adelantado del IPC armonizado que publica el INE a finales de cada mes suele coincidir (apenas varía en una décima) con el del IPC general. Con el nuevo tratamiento que se dará a los productos estacionales en la inflación armonizada, esto no va a suceder, pues habrá diferencias importantes en los resultados de ambos indicadores. Por esta razón, el INE ha considerado conveniente publicar un IPC adelantado, que complementará al del IPCA, y que permitirá tener una información completa de las tasas de inflación nacional y de la que sirve de referencia comparativa con los países de la UE.

El INE ha recordado que los indicadores adelantados sólo proporcionan información orientativa, de tal forma que no tienen por qué coincidir con los datos definitivos, que se publicarán el próximo 11 de marzo.

El master de PRL, más cerca con CEOE Guadalajara

Será impartido por la Universidad Internacional de La Rioja

E. de G. / Guadalajara

CEOE-CEPYME Guadalajara ha organizado, junto con la Universidad Internacional de La Rioja, un Master Universitario en Prevención de Riesgos Laborales. Una titulación oficial adaptada al Espacio Europeo de Educación Superior y que se realizará en la modalidad on-line. Una formación que tendrá una duración de un año académico y que los alumnos podrán compaginar con su trabajo diario.

El Master Oficial Universitario en PRL está orientado a profesionales y técnicos que quieran desarrollar su actividad profesional dentro del campo de

la prevención. De esta manera esta formación está dirigida a los servicios de prevención propios y ajenos de las empresas, a los trabajadores de las áreas de prevención, así como a titulados que quieran especializarse en esta materia y responsables de producción. Esta formación, que se desarrollará a lo largo de un año académico tendrá una carga lectiva de 60 créditos ECTS, lo que suponen 1.800 horas.

El Master Oficial Universitario en PRL tiene como objetivo proporcionar a los alumnos los conocimientos técnicos, habilidades y actitudes necesarias

para el ejercicio de su actividad profesional en el campo de la prevención de riesgos laborales, mediante la integración de todas las disciplinas que intervienen en la prevención.

Un curso que se imparte en la modalidad on-line a través del Aula Virtual, con este sistema el alumno podrá seguir con su trabajo. El programa está dividido en temas donde el alumno encontrará diferentes contenidos, ejercicios de autoevaluación, noticias relacionadas con los temas tratados, así como los test de evaluación. Los alumnos dispondrán de todo el material en el aula virtual que se

podrán descargar e ir estudiando de acuerdo al planing que ellos mismos se marquen. Este temario irá complementado con casos prácticos, foros, tutorías y una amplia biografía.

Dentro de las materias que se darán, repartidas en dos cuatrimestres, en total un año lectivo, destacan, la prevención de riesgos en el ámbito laboral. Fundamentos de las técnicas preventivas y marco normativo, seguridad en el trabajo, higiene industrial o ergonomía y psicología aplicada, entre otras asignaturas. Que tendrán que completar con prácticas en empresas, que pueden ser en su lugar de trabajo o en otra si se está desempleado, y un trabajo en temas donde el alumno encontrará diferentes contenidos, ejercicios de autoevaluación, noticias relacionadas con los temas tratados, así como los test de evaluación. Los alumnos dispondrán de todo el material en el aula virtual que se

Una vez finalizada toda la formación, el alumno recibirá su título oficial homologado y así poder realizar trabajos en el área de seguridad y salud dentro de la

UE, permitiéndole así, ampliar sus oportunidades de empleo.

Un master que va a tener una convocatoria permanente y que tiene un coste de 3.060 euros para los asociados a CEOE-CEPYME Guadalajara y de 3.400 euros para los no asociados a la Confederación de empresarios de Guadalajara. Además, hay que recordar que este master podrá ser subvencionado, para los trabajadores por cuenta ajena, a través de los créditos de formación de la Fundación Tripartita. Aquellos interesados en la realización de este master, organizado por CEOE-CEPYME Guadalajara, en colaboración con la Universidad Internacional de La Rioja, pueden encontrar información, así como el formulario de matrícula en www.ceoeguadalajara.es, así como en el teléfono 949-21-21-00 o a través del correo electrónico sgerencia@ceoeguadalajara.es

EL DATO

Un master que va a tener una convocatoria permanente y que tiene un coste de 3.060 euros para los asociados a CEOE-CEPYME Guadalajara y de 3.400 euros para los no asociados

ACTUACIÓN

Tendrá titulación oficial adaptada al Espacio Europeo de Educación Superior y que se realizará en la modalidad on-line en colaboración con la Universidad Internacional de La Rioja y tendrá la duración de un año académico



smart
open your mind.

Ahora tienes tu smart desde 9.150 €*.

smart center Guadalajara Santogal Motor C/Francisco Aritio,142 19004 Guadalajara. Tel.: 949 202158

* PVP smart 45mhd pure 45kW (61CV). IVA, impuesto de matriculación y transporte incluidos. smart: cons. mixtos (l/100km) mín.4.2máx 4.3 /CO2 (g/km) mín. 97 máx. 98. Oferta válida para vehículos matriculados hasta el 28 de febrero 2011



El equipo ganador mostró su satisfacción por poder poner en práctica lo aprendido. / Marta Sanz

El Campus de Alcalá gana al de Guadalajara en el Business Game

La competitividad y la tensión de las decisiones tomadas se notaron hasta la última decisión

E. de G. / Guadalajara

El Business Game, incluido dentro del programa Preparados para Emprender ha llegado a su fin con un muy buen sabor

de boca por parte de los organizadores, el Centro Europeo de Empresas e Innovación (CEEI Guadalajara), que lo ha

hecho posible junto con la colaboración de la Universidad de Alcalá, concretamente con la Facultad de Ciencias

Económicas y Empresariales, y las Escuelas Técnicas de Empresariales, Ingeniería de Edificación y Turismo. En la clausura de este acto han estado presentes Carmelo García, Vicerrector de estudiantes de la Universidad de Alcalá, Juana López, directora del Centro Europeo de Empresas e Innovación de Guadalajara (CEEI Guadalajara), Emma Castelló, Decana de la Facultad de Ciencias Económicas y Empresariales, Pilar Requena, directora de la Escuela de Empresariales y Silvia Giralt, directora de la Escuela de Turismo. Todos han coincidido en la buena acogida que ha tenido el proyecto y el hecho de que los estudiantes empiecen a ver en el emprendurismo una opción más para su salida profesional tras finalizar sus estudios. Durante el tiempo que ha durado la I Semana del

Emprendimiento y el Business Game, los estudiantes participantes han podido, a través de las decisiones adoptadas en el juego acercarse al mundo de la empresa y ver como todas sus acciones, fueran grandes o pequeñas tenían una consecuencia para el devenir de sus empresas. Juana López, directora del CEEI de Guadalajara, ha destacado la buena acogida de esta I Semana del Emprendimiento, con más de 200 alumnos participantes, tanto del campus de Alcalá como del de Guadalajara y apuntando que han sido 45 los equipos participantes en el Business Game que al final ha tenido tres primeros clasificados que hoy, en el salón de actos del edificio multidisciplinar de Guadalajara, han recibido sus premios. Los tres primeros clasificados han sido: 1. Plataforma Industrial de Alcalá. Formado por

Guillermo Otero Gutiérrez y Eduardo Barranco Carrasco del campus de Alcalá. 2. Empresarios de Alcalá. Formado por Óscar García González, Manuel Alejandro Hinojo García, José Magdaleno Sanz, Guiomar Magdaleno Sanz y Débora Moreno Bronchalo, del campus de Alcalá. 3. Erasmus Trade. Formado por Montserrat Mínguez Calzada, Laura Lara Martínez y Alberto Ranera San Andrés, del campus de Guadalajara. Guillermo Otero, miembro del equipo ganador ha destacado de esta iniciativa el hecho de poder poner en práctica toda la teoría que se aprende en la carrera y que los organizadores han hecho que el curso sea dinámico, por lo que ha sido más fácil seguir su desarrollo y que la gente se involucrara en los proyectos de sus empresas.

TU TIENDA on-line ESPECIALIZADA EN TENIS Y PADEL



www.tenisandpadel.com

ofertas palas/raquetas zapatillas outlet

El concepto de naturaleza como un todo Dentro de los diversos usos actuales



www.tenisandpadel.com

El Tesoro coloca hasta 4.000 millones en bonos a cinco años

Esta fue la primera emisión que se ha realizado durante el mes de marzo. Además, se prevé una apertura de obligaciones a 15 años con tres años aún de vida

E. de G./Guadalajara

El Tesoro Público colocó a principios del mes de marzo entre 3.000 y 4.000 millones de euros en bonos a cinco años, según la información difundida por el organismo adscrito al Ministerio de Economía y Hacienda en su web. Además, se prevé una reapertura de obligaciones a 15 años con tres años aún de vida, con vencimiento el 30 de julio de 2014 y un cupón del 4,75%.

En esta primera emisión del mes de marzo, el Tesoro tratará de obtener un mejor resultado que en la realizada el pasado 22 de febrero, en la que colocó 2.870,47 millones de euros en letras a tres y seis meses, dentro del objetivo marcado (entre 2.500 y 3.500 mi-

llones), pero en la parte baja del rango.

Además, los tipos volvieron a mostrar un comportamiento dispar al repuntar en las letras a tres meses y bajar en el papel a más largo plazo, en un momento en el que el diferencial del bono español a diez años respecto al 'bund' repuntó a 220 puntos básicos tras haberse mantenido unos días en el entorno de los 210 puntos básicos.

Subastas

Las subastas anteriores habían arrojado resultados positivos a la estela de las últimas reformas impulsadas por el Gobierno en materia de pensiones y políticas activas de empleo, así como por la

aceleración en el proceso de recapitalización de las cajas.

La prima de riesgo sigue rondado los 210 puntos, pero el compromiso de Qatar de invertir hasta 3.000 millones de euros en España, que incluyen 300 millones de euros que el fondo soberano de inversión QIA inyectará en cajas de ahorros españolas, podrían lanzar una señal positiva a los inversores.

La última subasta de bonos a cinco años tuvo lugar el pasado 3 de febrero y se saldó con la emisión de 1.613,8 millones de euros a un tipo marginal del 4,080%, prácticamente medio punto inferior al de la anterior operación. La demanda alcanzó los 2.891,85 millones de euros.

España pierde nueve puestos en el ranking de competitividad de 2010

El Informe Global de Competitividad 2010-2011, elaborado por el Foro Económico Mundial de Davos, y recogido por el Instituto de Estudios Económicos (IEE), explica como la economía española ha perdido competitividad, perdiendo, a su vez, nueve puestos en 2010, en este ranking, ocupando, ahora, el puesto 42, por detrás de países como Polonia, en el 39 o Chipre en el puesto 40.

Este estudio ha analizado 12 variables que determinan la competitividad de una economía, así se a examinado el entorno institucional y macroeconómico, las infraestructuras, educación o la innovación entre otros. Todo, para 139 países. En relación a España, este informe achaca este descenso de competitividad a la valoración negativa de la situación en los mercados financieros, pero sobre todo, por la situación del mercado laboral. Por estos motivos España se sitúa en el pue-

to 115 de los 139 países analizados. El podium de honor de este ranking lo ocupan Suiza, que se mantiene en el primer puesto seguido de Suecia y Singapur, segundo y tercero, respectivamente. Cuarto es EEUU. Alemania avanza hasta el quinto puesto desde el séptimo que ocupaba el año pasado, seguido de Japón, que sube desde el octavo, Finlandia, que baja desde el sexto al séptimo actual. Sube también los Países Bajos, baja Dinamarca, que se sitúa octavo y Canadá.

Dentro de los 20 primeros países más competitivos del mundo se encuentran países como Reino Unido, Francia, Austria, Bélgica y Luxemburgo.

España, en el puesto 42, tiene por detrás a Eslovenia en el 45, Portugal en el puesto 46, Lituania en el 47 y a Italia y Malta en el 48 y 50, respectivamente. Dentro de la UE, el país peor clasificado, en el puesto 83 es Grecia.

HAY ALGO MÁS EN LA VIDA QUE VOLVO. ROMPER ESQUEMAS. ABRIR CAMINOS. SEMBRAR DUDAS. DAR QUE HABLAR. ATREVERSE PRIMERO Y CREAR TENDENCIA DESPUÉS. Y TENER UN ESTILO PROPIO, SIN IMPORTAR CÓMO SEAS. POR ESO YA ESTÁ AQUÍ LO MÁS TRANSGRESOR DE VOLVO.



VOLVO S60 DESDE 29.200€. NUEVO VOLVO V60 DESDE 30.700€. VOLVOCARS.ES

Volvo S60 de 115 a 304 cv. Consumo ponderado (l/100 km) de 4,3 a 9,9. Emisiones CO₂ (g/km) de 114 a 231.
Volvo V60 de 115 a 304 cv. Consumo ponderado (l/100 km) de 4,5 a 10,2. Emisiones CO₂ (g/km) de 119 a 237.
PVP recomendado para Península y Baleares (IVA, impuesto de matriculación y transporte incluidos).

Volvo. for life



Auto Elia
902 20 88 89
www.autoelia.es

Alcalá de Henares • Madrid • Guadalajara • Segovia • Soria

En una hoja en blanco,
la imaginación no tiene límites.
Es la oportunidad de crear
algo realmente único.



Nuevo Audi A7 Sportback.

Sólo la imaginación podía desafiar el concepto coupé para crear una nueva categoría: el nuevo Audi A7 Sportback, que combina la fascinante línea deportiva de un coupé, el confort de una berlina y una sorprendente versatilidad. La imaginación es así. Innovadora. Original. Sin límites. www.audi.es/a7

Audi A7 Sportback de 204 a 300 CV. Emisión CO₂ (g/km): de 139 a 190.
Consumo medio (l/100 km): de 5,3 a 8,2.

Motorsan
Polígono Balconcillo, parc. 1 y 2
19004 Guadalajara
Tel. 949 20 80 80

A la vanguardia de la técnica 