

# VALDEMEMBRA

PERIODICO INDEPENDIENTE DE TARAZONA DE LA MANCHA

EDITA: Colectivo TEMPERO - Apartado de Correos, 18 - TARAZONA DE LA MANCHA (Albacete)

FEBRERO 1983 - N.º 13 - Precio: 50 Ptas.



Foto: JUAN ANTONIO

## La desaparición de un periódico

El Colectivo Tempero, en una reunión celebrada el pasado día 4 de Marzo, decide no continuar con la edición del periódico Valdemembra. Esta decisión se toma tras haber realizado todas aquellas gestiones que estaban en nuestra mano para impedir este hecho.

Escuetamente esta sería la noticia que hay que ofrecer, pero es preciso ahondar en las causas que han llevado a este punto.

A nadie se le oculta que hacer un periódico cuesta mucho dinero. Pese a que de los presupuestos consultados el de la Imprenta Junquera, ha sido el más asequible, el coste de cada número editado en dicha imprenta ha sido de 70.000 ptas. incluyendo los gastos de envío.

Ante esto y teniendo bien claro que solamente con las suscripciones y la publicidad no podía mantenerse el periódico (estas aportaciones se pueden estimar en unas 40.000 ptas.) ya en Julio de 1982, se iniciaron las gestiones ante la Diputación Provincial, el Ayuntamiento de Tarazona nos concedió una subvención de 60.000 ptas., para el año 1982.

Tras varios meses de espera, la Diputación nos comunicó que nos concedía una subvención global de 30.000 ptas y que nos imprimiría totalmente el periódico, corriendo nosotros con los gastos de papel y materiales. Esto ocurría en Octubre y pare-

cía ser la solución que garantizaba la continuidad del periódico.

Sin embargo los hechos distaron de las palabras. Al ir a realizarlo por primera vez nos comunicó el recién creado Gabinete de Publicaciones de la Diputación que les era imposible realizar la fotocomposición (que es el primer paso en la edición del periódico). Por tanto ha sido hecha hasta ahora en Junquera con un coste de 35.000 ptas., por número.

Así, a pesar de las dificultades que implicaba el realizar el periódico en dos sitios distintos, tanto en el tiempo que se necesitaba (20 días desde que se entregaban los textos) como en los múltiples viajes para llevar los originales, recoger fotocomposición indicar la maqueta, recoger, ... y por último realizar el plegado del periódico, poniéndole la dirección y el sello, tarea que le costaba al Colectivo del

orden de 3 horas trabajando de 8 a 10 personas, se editan los números de Noviembre y Diciembre.

Pero llegó el momento de sacar hasta ahora el último número, de Carnaval. Después de realizada la fotocomposición, nos dice Maximino González, jefe del Gabinete de Publicaciones que se necesitaba al menos un mes para su publicación. Ante esto, se decide por el Colectivo, como ya se había realizado el gasto de la fotocomposición, y por única vez, a pesar del incremento de gasto que suponía, editarlo en la Imprenta Junquera.

Previamente se había solicitado una entrevista con el Presidente de la Diputación, para intentar evitar lo que estamos comentando. A pesar de varias gestiones, la entrevista no se ha podido realizar ni se ha contestado a la carta que reproducimos. Asimismo se le quería solicitar el pago de la ayuda-subvención, concedida en Noviembre, y que no nos ha sido hecha efectiva hasta ahora.

(pasa a la pág. 2)

Colectivo Tempero no se hace responsable de los artículos de opinión que estén firmados; queda claro que son colaboraciones y por lo tanto la responsabilidad será íntegramente de los autores de los artículos.

## Tarazonero

A PESAR DE TU APOYO Y COLABORACION

¡ EL CARRO SE NOS HA "ATASCAO" !

EL COLECTIVO TEMPERO NO DESFALLECERÁ BUSCANDO IDEAS PARA INTENTAR DESATASCARLO Y LOGRAR QUE VALDEMEMBRA SALGA OTRA VEZ A LA LUZ.

SI TIENES ALGUNA SUGERENCIA, ENVIANOSLA AL APARTADO 18

## Gracias a todos

En el momento de su excedencia forzosa, VALDEMEMBRA no puede olvidar a todos aquellos que de una u otra manera nos apoyaron y alentaron para continuar en la bonita ¿o loca? aventura en que nos habíamos embarcado. También ellos pensaban que hacíamos camino...

Al Ayuntamiento por su ayuda económica, Caja de Ahorros de Albacete, Caja Rural, Banco Español de Crédito, Pub Star, Pub Bing-Ben, Mesón Las Tinajas, Discoteca Tarabay, Bar Mi casa, Alberto-TV, Carnicería La Joaquina, Bartolomé Fajardo e Hijos, U.T.E.C.O., Funeraria Ruipérez-Jiménez, Industrias lácteas Cervera, Reparaciones de electrodomésticos Collado, Montajes eléctricos Cevisa, Ilma, Juan Picazo Lozano, Merkal, Piscina El Oasis, Urbanización Villa-Marisa, Muebles La Mancha, Transportes Lara, Fotos Juan At.º Picazo, Papelería Azul y Discoteca La Paloma que con su aportación publicitaria fueron el "principal soporte" de VALDEMEMBRA en su andadura,

MUCHAS GRACIAS.

Al Bar el Tonel, Bar Mi casa y Gran Casino "Pascasio Quílez" lugares de las reuniones del Colectivo, perdonadnos las molestias y MUCHAS GRACIAS.

A Juan Manuel "Pataca", Pepe Tébar "Estanco", Pedro Miguel Picazo y Juan At.º Haro quienes desinteresadamente vendieron VALDEMEMBRA en sus establecimientos y Juan, Juan José, Juan Antonio y Mimi, sus fotografías también nos ayudaron. MUCHAS GRACIAS.

A los funcionarios locales de Correos que siempre nos trataron con comprensión y nos colmaron de atenciones, MUCHAS GRACIAS.

A todos nuestros suscriptores (657) y colaboradores por su estímulo y apoyo material y moral, que nunca nos faltó, MUCHAS GRACIAS.

Y tampoco queremos olvidarnos, en este momento, de aquellos que no quisieron o no supieron comprendernos. Su incompreensión (vieron demasiadas "brujas" donde no había nada) también nos sirvió de estímulo y acicate.

Por eso GRACIAS A TODOS.

# Del vino y de "Algunas Artes" en la poda de la vid

Cualquier persona preocupada por los temas agrarios ha podido darse cuenta, sobre todo en los últimos días, de los graves excedentes de vino que el FORPA tiene almacenados; que cada año tiende a aumentar, por lo menos esa es la tónica general hasta ahora.

En el caso del alcohol, el SENPA tiene almacenados 3'1 millones de hectólitros que supone el abastecimiento para toda España durante un período de OCHO AÑOS. Pero esto no es lo peor. Resulta que el precio de este tipo de alcohol, que corre en los mercados exteriores (Única salida para este producto) es de 30 pesetas; y según los datos de que dispongo, en España nos cuesta producir un litro de dicho alcohol nada menos que 180 pesetas. Con estas perspectivas está claro que no podemos competir a no ser con unas tremendas pérdidas. Y por si fuera poco, aún perdiendo casi 150 pesetas por litro las salidas del alcohol son difíciles. Es para quedarse absorto.

A la vista de estos datos, los que directa ó indirectamente tenemos algo que ver con el vino, en concreto los viticultores, no podemos ignorar el problema que esto, a la larga ó a la corta, nos puede plantear.

Cierto es que estos problemas de comercialización de este producto no pueden ni deben ser los que orienten a corto plazo la producción de uva, entre otras cosas porque la vid no puede ponerse un año y quitarse al siguiente y porque necesita muchos cuidados y mucho tiempo para llegar a su plena producción, además el mercado puede variar enormemente en poco tiempo. Pero no es menos cierto que el problema está ahí, que cada año se están incrementando los stocks, y que al final cuesta muchísimo dinero acabar con ellos. Y como los palos van siempre donde van, uno no ve claro lo que pueda ó no pueda ocurrir.

## INFLUENCIA EN TARAZONA

Tarazona, cuyos agricultores dedican buena parte de su término municipal a viña, con una producción de vino bastante importante, no puede ignorar un problema que algún día pudiera afectarle.

Nos encontramos en una zona sin denominación de origen, cuyos vinos, en su mayoría, son transformados en alcohol. Es cierto que la concesión de denominación de origen (manchuela) va hacia delante, pero esto puede durar Dios sabe cuánto. También es cierto que parte del vino se vende a otras zonas para su embotellado, pero esto no supone una cantidad importante en el montante global de la producción.

Ante estas expectativas, y previendo en un futuro inmediato un importante aumento en la producción de vino en nuestro término hace que el tema de la comercialización y, al fin y al cabo, el precio que el vino alcance, pueda llevar un duro revés.

Pienso que en Tarazona, por su situación, su climatología y su suelo, tiene algo más que hacer que

producir vino, sea como sea y cuanto más mejor. Tenemos, relativamente, cerca una zona no muy diferente, en cuanto a las condiciones clima-suelo, en la que sus vinos han llegado a conocerse en muchos sitios. Que duda cabe que es el mejor camino.

## COHERENCIA EN LA PODA

La tierra dedicada a viña en Tarazona suele ser más pobre que la dedicada al resto de los cultivos que aquí se dan, y todos sabemos que toda cepa no puede alimentar más que un número de racimos proporcional a su vigor y a la riqueza del suelo que la alimenta. Es decir, que el suelo nos marca un límite claro sobre qué y cuánto podemos obtener. Una vez tenido esto en cuenta y según el tipo de planta se elige el sistema de poda más conveniente.

Un sistema de poda que en los últimos años se está extendiendo es aquel consistente en dejar siete u ocho pulgares a dos yemas y una o dos "ratras", banderillas, sacavinos, pujavinos o como se las quiera llamar. El único sistema de poda parecido es la poda "Coste-Floret", pero ésta deja siempre dos ramos de fruto que se arquean y se fijan a un alambre después de cruzarlos. Los ramos de fruto se podan después a una yema y así se tiene siempre el fruto sobre madera nueva. Este tipo de poda tiene la ventaja de que su producción con relación a la poda en redondo o en vaso puede llegar a ser tres veces mayor. Los inconvenientes son que deja poco aireada la cepa, muchas variedades no la toleran porque se quiebran los sarmientos al arquearlos y, claro está, necesita unas condiciones climatológicas y de suelo muy especiales, que aquí por lo general no las tenemos.

Por todo ello, pienso que de una manera poco consciente se está generalizando por sistema este tipo de poda que en nuestra zona creo que tiene los siguientes inconvenientes:

—Está demostrado que al estar totalmente en desequilibrio lo que a la cepa así le exigimos, y lo que de manera continuada nos puede dar, no puede completar la maduración de los frutos, por los que la acidez de estos es elevadísima y en consecuencia la calidad del producto queda totalmente deteriorada.

—Las cepas podadas de esta manera (siempre en nuestra zona) envejecen y se debilitan por lo general de tal forma que su vida útil se acorta enormemente.

—Al acortarse la vida útil de este modo, la amortización anual de los gastos de plantación y formación de la cepa hasta que está en plena producción son mucho mayores.

—Al basarse el precio de la uva en su contenido en alcohol, esos

"kilos de más", que dicen que se consiguen, se reducen considerablemente en su traducción a pesetas.

—Los caldos obtenidos de esas uvas suelen ser de una graduación vergonzosa (8—10° Bm) para nuestra zona y los vinos resultantes, poco estables y con problemas de almacenamiento para un tiempo considerable.

Es obvio que los viñedos situados en las tierras más fértiles pueden y deben rendir más que los que se encuentran en terrenos mediocres. Por ello, con nuestra pluviometría, abonados adecuados para mantener la fertilidad de los mejores suelos y un tipo de poda generoso en el que se puede inscribir este que estamos tratando, se puede obtener

un alto rendimiento, una calidad aceptable y una vida productiva normal. Pero llevar esta poda a viñedos de tierras poco fértiles sin pensar en nada más que sacar kilos como sea, creo que es un error. Y las consecuencias empiezan a verse: viñas que hasta hace poco estaban dando una producción sostenida, manteniendo su vigor normal, para seguir dando fruto cada año y estando adecuada, muchas veces poco cuidadas, como si se quisiera acabar con ellas. Otra consecuencia se ve en el remolque, en la bodega, cuando se determina el grado: vale más la pena no mirar. Y como premio, y para que la cosa no decaiga ¡dos rastras más!. Total, pronto se arranca...

Fernando Calera

# CAJA HOGAR

Solución para equipar su hogar.  
Comodamente.



Caja-Hogar es un nuevo servicio de crédito personal que la Caja de Ahorros de Albacete, en colaboración con los establecimientos comerciales, pone a su disposición para que Usted compre:

### Lo que desea.

La Caja, a través del servicio Caja-Hogar, le facilita desde 15.000 a 500.000 pesetas, para que Usted adquiera los artículos que prefiera.

### En la tienda que elija.

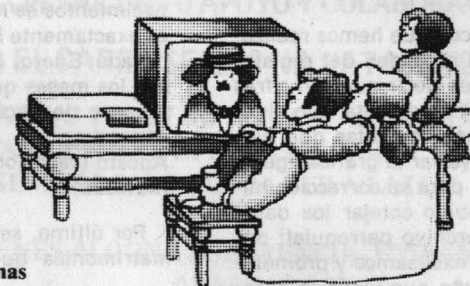
De entre todas las que colaboren con la Caja de Ahorros de Albacete.

### Con precios al contado.

Usted exige precios de compra al contado y la Caja pagará en su nombre.

### Pagando cómodamente.

En 6, 12, 18, 24, 30 ó 36 meses. Usted podrá determinar en cual de estos plazos desea amortizar el crédito.



Infórmese en cualquiera de nuestras oficinas o establecimientos colaboradores.

## CAJA DE AHORROS DE ALBACETE



# BARTOLOME FAJARDO E HIJOS

Embutición de piezas en prensas de gran tonelaje



Avenida de La Roda, 9  
y San Bartolomé, 1

Teléfono (967) 48 00 86

TARAZONA DE LA MANCHA (Albacete)

Discoteca

# LA PALOMA

Villanueva, 64 — Telf. 48 01 03

# Edita

Director:

ALFONSO CALERA BELMONTE

Subdirector:

RAFAEL TALAYA PANADERO

Redacción:

FERNANDO CALERA BELMONTE  
 JOSE MIGUEL CAMBRONERO DONATE  
 ALBERTO CUARTERO  
 JUAN ANTONIO HARO  
 ISAAC LOPEZ PICAZO  
 MIGUEL LUCAS PICAZO  
 FRANCISCO PICAZO GARCIA  
 ILDEFONSO PICAZO REQUENA  
 FRANCISCO RUIZ BUENO  
 JOSE VICENTE SOLER GOMEZ

ADEMAS ESTUVIERON EN EL COLECTIVO

FELIPE JIMENEZ BUENO  
 EUFRASIO PICAZO MORENO  
 NATIVIDAD PICAZO LOPEZ  
 JOSE TENDERO

COLECTIVO TEMPERO

Apartado de Correos, 18

TARAZONA DE LA MANCHA

## Editorial: Elecciones Municipales

Con bastante anticipación, pero quizás precisamente por esto, para evitar lo que se podría considerar una intrusión por parte de un periódico independiente como es Valdemembra, en la campaña política que se avecina, parece conveniente reflexionar sobre las próximas elecciones locales, que, previsiblemente en Mayo, conducirán al relevo de la actual Corporación Municipal.

En primer lugar es preciso señalar la importancia de la mayor participación posible del pueblo en las elecciones: En esta participación tienen mucha responsabilidad los partidos políticos, ya que no solamente tienen que pedir el voto. Han de intentar llevar el Ayuntamiento al pueblo, de tal forma que cada uno de nosotros, como individuo, se sienta parte activa y note que su opinión es tenida en cuenta.

La convivencia ha de empezar por ahí, favoreciendo la integración y no la marginación (y hay sectores, como la juventud, que tienen que recibir un trato adecuado). Así, en reciprocidad, el voto ha de ser meditado seria y responsablemente, en función de las opciones presentes, obligando a la presentación de programas electorales en los que se expliciten claramente cuáles son los objetivos de cada grupo.

Nuestros ediles han tenido, tienen y tendrán que lidiar con muchos problemas, a los que hay que dedicar mucho tiempo y esfuerzo. Hay que reconocer dicho esfuerzo, y como tal hay que apreciarlo, llevando aparejado el prestigio social que supone; de esta forma en todo momento se sentirán respaldados por aquellos que les votaron e implicará un aumento de la responsabilidad en aquellos que tienen que desempeñar los cargos.

La figura del Alcalde es una figura clave, ya que sobre él recae la responsabilidad mayor. De la experiencia pasada se deduce una consecuencia clara: el alcalde debe dedicar parte de su tiempo laboral al Ayuntamiento, ya que si no, es imposible conocer y estar al tanto de los problemas que surgen. Por ello parece que, al menos este cargo, debe estar remunerado,

en el grado de dedicación que se estime conveniente para un cumplimiento eficaz de la gestión municipal.

Dentro del aparato burocrático los empleados y funcionarios del Ayuntamiento, con el secretario como cargo más importante, garantizan el funcionamiento técnico de la maquinaria administrativa.

Hay que dejar bien claro que corresponde a la Corporación, y especialmente a la lista ganadora, el fijar las líneas de la política municipal.

En este sentido pensamos que la lista ganadora debe llevar a cabo su programa electoral y los grupos que queden en la oposición, deben, seriamente, ser oposición, al menos en los temas del pueblo. Ello desarrollará la capacidad de hacer y de aceptar la crítica, en cuanto que ésta esté bien fundamentada. Este hecho constituirá un buen termómetro para medir el rodaje de las instituciones, suponiendo una mayoría de edad política.

Para esto sería conveniente, y lo decimos aún a riesgo de ser reiterativos, que supiéramos qué planes y programas tienen los candidatos sobre los aspectos y problemas que tiene planteados nuestro pueblo (proyectos de inversión en obras públicas, construcciones... educación, sanidad, urbanismo, patrimonio, cultura,...). Con todo lo flexible que sea preciso, y ya que los que se presentan (con lo poco fiable que es el rumor) parece que no desconocen el funcionamiento del Ayuntamiento, es imprescindible la presentación a la opinión pública de un programa electoral.

Desde este punto de vista las páginas de Valdemembra están abiertas a todos los candidatos, para recoger dichos programas, siempre teniendo en cuenta las limitaciones que la periodicidad mensual del periódico impone.

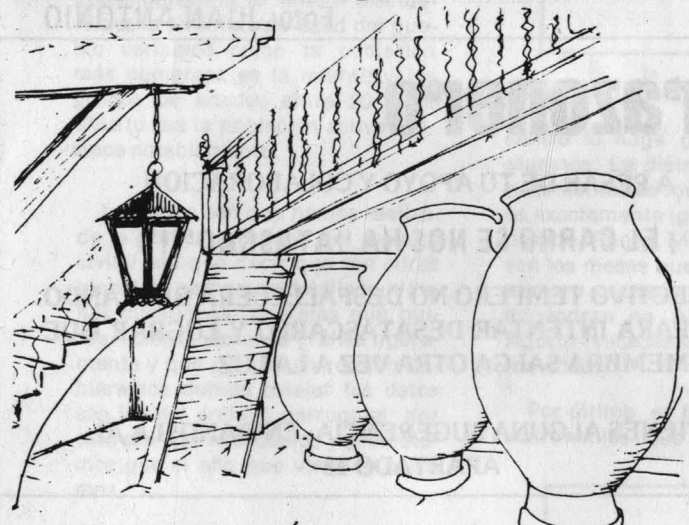
Otro aspecto: Las elecciones municipales constituyen un buen momento para reflexionar sobre lo realizado y planificar el futuro. En esta reflexión, hay que tener presente que en la campaña electoral se debe de huir del ataque personal, y que para que sea efectiva ha de ser colectiva, para embarcar a la mayor parte del pueblo en la construcción del futuro. Es una oportunidad que no se debe desperdiciar.

FOTOS

Juan Antonio

C/. Gallegos

## Mesón "LAS TINAJAS"



Mesón Las Tinajas

C/. Pedrera, 14

Hnos. Córdoba Talavera

## Carta al Presidente de la Diputación

Tarazona, 5 de Marzo de 1983

Excmo. Sr. Presidente de la Diputación de Albacete:

Le escribo en representación del Colectivo Tempero (un grupo de 12 personas de Tarazona), que viene sacando a la calle desde hace más de doce meses un periódico mensual; el motivo de ésta carta es comunicarle la desaparición de dicho periódico, llamado Valdemembra, eminentemente local. Las prioridades en la Imprenta de la Excmo. Diputación que Vd. preside, al imponer un retraso de más de un mes para imprimir el periódico, hacen inviable su existencia, al no poder el Colectivo, a pesar de las 650 suscripciones que tiene en la actualidad, y de la publicidad local que inserta en sus páginas, sufragar los gastos.

En el Colectivo tenemos la impresión de que la Diputación ha incumplido, al menos en el espíritu, el acuerdo que la Comisión de Cultura de esa Diputación, entendemos que ratificado por todo el Pleno, de imprimir este periódico. Como comprenderá no se puede editar un periódico mensual con más de un mes de retraso.

Así también queda sin objeto la entrevista que le fué solicitada, por el que suscribe, en representación del Colectivo, ya en fechas un tanto lejanas (últimos de Enero) para intentar prevenir lo que desgraciadamente se ha producido.

Sin intentar dramatizar, porque evidentemente no se come con la letra impresa, y el periódico materialmente sólo es eso, y existen otros problemas mucho más graves que Vd. debe solu-

cionar, convendrá Vd. con nosotros que es doloroso que un hecho así suceda. Por ello los que hemos editado Valdemembra estamos dolidos.

Otro motivo de esta carta es solicitarle su intervención para que se nos haga efectiva la ayuda-subvención concedida por esa Corporación Provincial que Vd. preside con fecha de 8 de Noviembre. Nos es totalmente necesaria para sufragar las deudas que el Colectivo tiene contraídas como consecuencia de la edición de los números anteriores de Valdemembra.

Sin nada más, quedando a su entera disposición, atte.

Alfonso Calera

La Diputación Provincial, con posterioridad a esta carta nos ha hecho efectiva la ayuda-subvención.

(viene de la primera pág.)

El día 4 de Marzo se llama al Gabinete de Publicaciones para notificarles la inminente entrega del número 13, del que se había hecho la fotocomposición. Antonio Belmonte, de dicho Gabinete, dice que es imposible que el periódico se imprima antes de últimos de Abril, lo que supone un retraso de dos meses. Ante la réplica de que esto supone prácticamente el cierre de nuestra publicación, contesta que en la Diputación existen prioridades, y que Valdemembra no está entre ellas.

Así los hechos, el Colectivo no tiene más remedio, para no incrementar la deuda que tiene contraída con la Imprenta Junquera, que dejar de editar el periódico.

El Colectivo entiende que la Diputación ha incumplido, al menos en el espíritu, el acuerdo que en su momento adoptó.

Asimismo parece claro la poca sensibilidad de dicho organismo ante una manifestación cultural como la que ha constituido el periódico Valdemembra, que en todo momento ha pretendido ayudar a construir una mejor convivencia, cum-

pliendo fielmente el espíritu con el que surgió, plasmado en el editorial del número cero.

No queremos suponer que esto se deba a que Tarazona sólo es un pueblo olvidado de la administración, y este hecho sólo sea uno más de una larga cadena. Preferimos ser optimistas y pensar que es un hecho aislado, que se enmendará por otros caminos.

Por otra parte resaltar que el Colectivo Tempero, mientras no se liquiden completamente los asuntos pendientes, no se disuelve. Seguimos en pie.

Discos, Cassettes y Juguetes

Librería - Papelería Azul

General Ochando, 1

TARAZONA (Albacete)



...la gente sencilla hace las cosas importantes

CAJA RURAL

PROVINCIAL de ALBACETE

Autorizado por el B. de E. 24-6-81

CARNICERIA LA JOAQUINA

CARNES SELECTAS

Especialidad en

chorizos y morcillas

# Guía Secreta: La Jerga

MISTER

Desde que la raza gitana se instaló en España, o quizás mucho antes, han existido grupos que para su comunicación verbal han utilizado una jerga que les diferenciaba de los demás grupos. El sabelotodo de MISTER es un antiesperantista; no le gusta eso de la lengua única, y allí donde va lo primero que hace es hablar en jerga. Y lo hace tan requetebién que pasa desapercibido entre los lugareños. Como ahora está muy relacionado con los tarazoneros, y como quiera que de un tiempo a esta parte han aparecido frases, muletillas y demás loca-expresiones, cada vez que hablo con él me deja tñfano. Sin ir más lejos el otro día estuvimos tomando una cerveza en el pub La tierra, antes Cagarrín, ahora Palmicho, con la buena fortuna que llevábamos el magnetofón enchufado y captamos una conversación política...

—Mismamente, a nadie le gusta ser...

—Alcalde

—Es un suponer, si está todo el día en el Ayuntamiento, ¿tendrá que cobrar un sueldo? además dicen que salga el que salga cobrará.

—Pué ser, pué ser. Pero sabes tú que hay por ahí sueltos unos mandingas que eso del cobroteo lo van a criticar muchiiiiismo.

—Quieto Billy, no te pases. Los únicos que critican son los de Valdemembra y todo lo hacen legalmente, más que Pepe el Chino que es el legal.

—Amasa un bote y no me vengas con ésas, si dicen que los día de junta, para ver si falta alguien, lo hacen a la voz de, enumeren los castros. (no les faltes que no nos publican esto).

—Habla biennnn

—Ni te me adelantes ni te me arretases, que yo digo lo que quiero.

—Qué, de politiqueo, ¡Vaya pae puvas!

—Si eso es igual que mismamente el ayuntamiento, llevan diciendo hace muchiiismo tiempo que van a abrir el centro sanitario, pero eso no es, mientras no traigan más médicos y practicantes...

—¡Yiiiiira enfermera! Eso es lo que tú quieres que te pongan las inyecciones las enfermeras y todos los días malos y a por la baja.

—Es un suponer, el polideportivo, lo hacen allirriba y en el campo de fútbol nada.

—Tóoma Camerún! con que dicen ahora que van a hacer una piscina y de tó.

—No te amontones que eso es para dentro de unos años y ya tenemos la piscina de Patata.

—Pues como dice Colorín: si no quieres perder no jubes.

—Se me está subiendo el ato con tanta tontería

—No te esturries... que eres un tipo estrafalario

—Y tu un perdulario

—¿Qué hacís artistas?

—Este, que no sabe a quien va a votar para las municipales y lo estoy enseñando legalmente

—Como está mandao y a favor de Tarazona.

—Ni vales tú, ni tu partido

—Entonces vale el tuyo mandinga

—Bien seguro.

—Si tenía que ser todo el año Car naval.

—Cric, cras, crac...

—¡Odo, si se ha roto el magnetofón!

# Los Pretiles

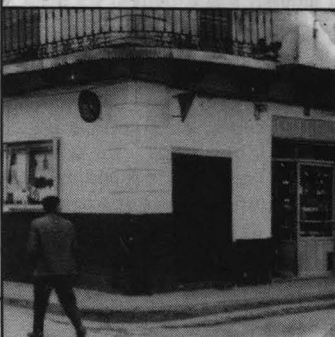
Isaac López Picazo

## EL PUENTE DEL "RIATO" Y LA CARRETERA

Los desbordamientos del Valdemembra en el pasado mes de Octubre motivaron que el M.O.P.U. se plantease alguna medida correctora que efectivamente ha tomado y evitar posibles cortes de carretera en futuras ocasiones.

Para ello se está realizando ensanche de carreteras (unos 2m. a cada lado) desde el Molino de Pienos hasta la bifurcación de la carretera Quintanar-Villagarcía. Momentáneamente se ha hecho un desvío del "riato" para hacer la ampliación del tramo del puente y a ambos lados del badén se han colocado nuevas alcantarillas que faciliten al paso del agua.

También y como ampliación a esta obra, y con fondos a cargo del M.O.P.U. se efectuará una reparación a la carretera en su paso por el pueblo (desde el Bar el Cruce hasta la antes mencionada bifurcación), reparación que asciende a unos 9 MILLONES. Lo que desconocemos al escribir esta nota es si la reparación es sólo al firme de la carretera o afectará también a las aceras, ¡que buena falta les hace!. Serán probablemente las calles Virgen y Villanueva las que en este sentido estén peor dotadas de la localidad, dándose el caso de algunos tramos, principalmente en las antiguas cunetas de la calle Villanueva y fachada de la Caja de Ahorros de que las aceras están a la misma altura o incluso más bajas que el firme.



## Esquina

## La Marcela

¡Somos diferentes!. Ni el Nevazo pudo con el CARNAVAL

Es digna de elogio la actitud de algunos concejales ayudando a quitar nieve de la Plaza los días de CARNAVAL. ¡Votos ganados!

Sin embargo no estuvieron tan prestos a solucionar el problema que se planteó con la recogida de basuras, esos mismos días. Una semana justita estuvieron algunas calles (las menos céntricas) con sus fachadas "engalanadas" con bolsas y cubos de basura. ¡Los votos que se perdieron!

A este paso le corresponderá a la próxima Corporación inaugurar el Polideportivo.

En febrero hubo epidemia de MAULITIS. ¡Este Mister...!

Ha nacido un nuevo partido político en Tarazona: O.S. (Oposición Sistemática). Su líder y, hasta ahora, único militante: ALONSIN. Esperemos que por causa de nuestra indiscreción no lo expulsen del partido.

### ADIVINANZA

Se dice que vendrá a Tarazona un IGLESIAS. Ni es JULIO, ni es PABLO. Es GERARDO, pero no el de LERMA.

A dos meses de las "Elecciones" recomendamos prudencia con los "resbalones".

Metidos en elecciones. En las listas hay menos miembros de Tempero de los que "algunos" pensaban.

### ELECCIONES:

SE DICE... que se presentan TRES listas.

SE PIENSA... que falta otra.

SE COMENTA... que quedan poco representados los JOVENES y las MUJERES. ¡Aún es tiempo!

El 24—F, y por tener la puerta cerrada, por el buzón del Banco de Albacete en Tarazona, en lugar de cartas entran "bocadillos".

Y es que los pétalos de la Rosa envolvieron dejando sin vuelo a la Abeja.

### PRESUPUESTO MUNICIPAL:

Año 1982: 38 MILLONES de Ptas., Año 1983: 41 MILLONES de Ptas. ¡Todos queremos más!

Caimos cuando RUMASA, pero sin expropiación, ni debate en las CORTES

¡Para una vez que contó con nosotros el Ayuntamiento!, que ni se acordaba. Había propuesto a un miembro de Tempero para pertenecer a la Comisión de Fiestas. ¡Se agradece!

Dentro de poco tendremos TV privada en Tarazona, pero por desgracia nosotros no informaremos más

Para no quedarnos en PARO nos apuntamos a las Universidades Populares. ¡José, afina en la memoria!

Y siendo las 23 horas, 55 minutos del 4 de marzo, y en el Gran Casino, los miembros de Tempero certificamos la defunción ¿momentánea? de VALDEMEMBRA, de lo que yo como secretario, en funciones, doy fé

ISAAC

# Demografía

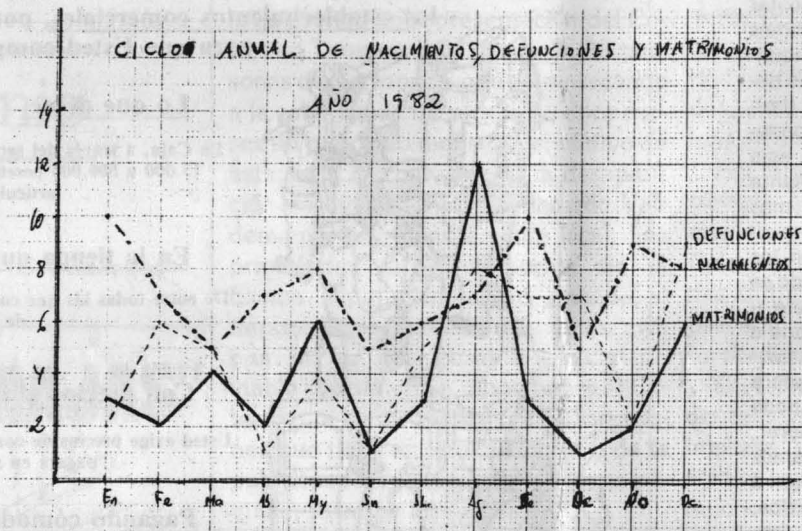
Al igual que el año pasado hemos realizado un balance del año demográfico en Tarazona y como podemos observar en la gráfica la tónica es muy parecida. No hemos cotejado cifras de población total ya que han variado poco con respecto a años anteriores: el pueblo sigue creciendo a ritmo muy lento y el incremento de nacimientos sobre las defunciones se nivela con la gente que emigra. Por lo tanto si efectuáramos la pirámide de edad del pueblo veríamos cómo la población más numerosa es la infantil y los grupos de edades entre 20 y 45 años (o sea la población activa) decrece notablemente.

Los datos con que hemos realizado la gráfica proceden del registro civil y hay que decir que son cifras globales, no hemos detallado algunas cuestiones concretas que quizás hicieran variar la gráfica ligeramente y que para su corrección hubiéramos debido cotejar los datos con los del archivo parroquial; por este año nos excusamos y prometemos que el año que viene lo haremos.

Hemos analizado los dos fenómenos más importantes que pueden sucederle a un individuo: el nacimiento y la muerte. Además hemos añadido otro dato, también de vital importancia para la demografía, los matrimonios.

La tasa de defunciones es de 9'6% con respecto al año pasado se han producido menos óbitos y, salvo excepciones a edades bastante elevadas: entre los 60 y 90 años. Si observamos su distribución a lo largo del año la época invernal manifiesta un incremento de defunciones sobre los demás meses.

El número de nacimientos ha sido de 91, según las cifras del Registro Civil, pero quizás sean algunos menos, debido a que figuran en dicho registro algunos inscritos fuera de plazo. Tampoco hemos contabilizado los nacidos y registrados en Albacete pero que viven en Tarazona. La natalidad sigue siendo bastante elevada 14%, cifra muy superior a la media nacional. Pensad que si ahora no tenemos en la escuela suficientes puestos ¡qué será dentro de unos años!. Aconsejamos al Ministerio que de hacer el nuevo



centro lo haga para el doble de alumnos. La distribución anual de nacimientos es muy curiosa ya que es exactamente igual que la del año pasado: Enero, Mayo y Septiembre son los meses que registran mayor número de nacimientos, luego se engendran en Abril (primavera), Agosto (vacaciones, feria) y Enero (navidad).

Por último, se han registrado 46 matrimonios que corresponden a

una tasa de 7'5%, pero lo más indicativo es la temprana edad tanto de los hombre como de las mujeres para contraer matrimonio. Más de la mitad de las mujeres se casan en edades comprendidas entre los 20 y 23 años y los hombres entre 23 y 26. Esto nos hace pensar que la natalidad seguirá siendo alta en los próximos años ya que la cohorte de mujeres casadas en edad de procrear es muy numerosa.



# VALDEMEMBRA

PERIODICO INDEPENDIENTE DE TARAZONA DE LA MANCHA

Número 13-Febrero de 1983

Edita y Realiza: COLECTIVO TEMPERO

Imprime: Tip. y Offset JUNQUERA.-Ríos Rosas, 16 — ALBACETE

Dep. Legal AB—757—1981