

# REVISTA KODAK



REDACCION Y ADMINISTRACION:  
KODAK, s. A. Puerta del Sol, 4; MADRID  
Agosto de 1921. — Núm. 29

E. YRONBY.



¡TODOS LLEVAN UN KODAK!

## NUESTRO CONCURSO

**E**n nuestro número anterior dábamos algunas indicaciones referentes a los requisitos que han de reunir las fotografías para que puedan obtener un premio en el Concurso Kodak. Hoy nos proponemos salir al paso de los pesimistas, para convencerles de que sus fotografías pueden muy bien salir premiadas.

En primer lugar, el Concurso Kodak es más bien un certamen de la felicidad veraniega que un verdadero Concurso fotográfico; en segundo lugar, se han reservado 49 premios exclusivamente para los principiantes.

Por no ser este Concurso sino un certamen de la felicidad veraniega, no hay que mirarlo con demasiada prevención. Hay que decidirse a tomar parte en él con el convencimiento

de que los premios irán a recompensar precisamente las fotografías que mejor gusto denoten por parte de sus autores. Este convencimiento le llevará a mandarnos todas las fotografías que le parezcan bonitas, y entre ellas algunas habrá, sin duda, que merezcan premio, porque *usted es una persona de buen gusto*.

Es preciso que en todas las fotografías resplandezca la felicidad veraniega. No significa esto que usted deba figurar, como condición indispensable, en el grupo de las personas entregadas al goce de los instantes felices del veraneo.

Hay personas que disfrutan viendo disfrutar, y si es usted de este número, fotografíe usted a todas las personas que vea entregadas a las diversiones propias del verano,

F0718  
TR1035

y envíenos las fotografías. Por regla general, hay que fotografiar todo lo que guste, todo lo que produzca en el espectador el suave deleite de la contemplación. He ahí una regla: «Hay que fotografiar todo lo que después pueda servir para recordar un momento feliz del veraneo».

¿Que usted no ha hecho todavía ninguna fotografía? ¡No importa! Cómprese usted sin tardanza un Kodak, adquiera nuestro Manual LA FOTOGRAFÍA SENCILLA Y PRÁCTICA, y usted verá qué bonitas fotografías saca. Es muy posible que alguna de ellas sea la favorecida con el primer premio. El manejo del Kodak se

aprende en media hora, y desde el momento en que lo que se premia es la originalidad en la interpretación del tema y el buen gusto del concursante, usted puede ganar un pre-

mio — quizá el primero —, si se decide usted a tomar parte en el Concurso, a pesar de contar con poca experiencia fotográfica.

En la mayoría de Concursos fotográficos son los fotógrafos más expertos los que se llevan los premios; en el Concurso Kodak se los lleva-

rán los que envíen fotografías bonitas, originales, reveladoras de la felicidad veraniega. Usted piensa disfrutar y ser feliz este verano, ¿no es cierto? ¡Pues adonde quiera que usted vaya llévese el Kodak, y fotografíe todo lo que a usted le parezca interesante, todo aquello que usted crea que puede contribuir de uno o de otro modo a



LECTURA INTERESANTE

la felicidad de su veraneo; envíenos usted todas las fotografías y aguarde, que nada de particular tendría que el primer premio fuera a sus manos!

---

LA SUSCRIPCIÓN A LA REVISTA KODAK ES GRATUITA  
BASTA CON SOLICITARLA DE LA ADMINISTRACIÓN



FIG. 1. — Falta de exposición. Bien revelado.

## DIFERENCIA ENTRE LÓS CLICHÉS FALTOS DE EXPOSICIÓN Y LOS CLICHÉS FALTOS DE REVELADO

**U**n negativo falto de densidad es un negativo que tiene un depósito relativamente delgado de plata metálica. La delgadez de este depósito se debe a la falta de exposición, a la falta de revelado, o a ambas causas reunidas.

¿Puede saberse, examinando un negativo falto de densidad, a cuál de dichas dos causas debe este defecto?

Desde luego diremos que sí, aun cuando casi todos los aficionados suelen confundir la falta de exposición con la falta de revelado.

Los efectos que la falta de exposición y la falta de revelado producen, son, sin embargo, muy diferentes. Un negativo falto de exposición carece de *detalle* en las sombras, y frecuentemente presen-

ta también muy poco detalle en los medios tonos, mientras que un negativo falto de revelado carece siempre de *contraste* entre los claros, las medias tintas y las sombras, aunque a veces presente suficiente detalle en dichos tonos. Cuando se mira un negativo falto de densidad frente a una luz intensa, no se puede apreciar fácilmente todos sus detalles. En estas condiciones es difícil determinar si el cliché falto de densidad posee este defecto por falta de exposición o de revelado. Pero cuando el negativo se mira al trasluz, colocándolo previamente sobre un cristal opalino o esmerilado, es fácil apreciar todos sus detalles, y por lo tanto, fácil es determinar si el cliché es débil por falta de exposición o de revelado.

Las diferencias que presentan los



FIG. 2. — *Demasiada exposición. Falta de revelado.*

clichés débiles, según su debilidad obedezca a una u otra causa, se pueden observar en nuestros grabados números 1 y 2.

Se observará que en la figura número 1, que representa un negativo falto de exposición, pero correctamente revelado, el cielo es casi tan denso como en la figura núm. 1 A, que representa un negativo del mismo asunto, pero obtenido con la debida exposición y correctamente revelado.

La densidad del cielo en la figura número 1, demuestra que la falta de detalles en las sombras es debida a la falta de exposición; porque si fuera debida a la falta de revelado, el cielo no hubiera adquirido tanta intensidad. Nada se consigue prolongando el revelado de un negativo falto de exposición, porque no es posible hacer salir imagen alguna de las sales de plata que no han sido suficientemente heridas por la luz.

El negativo falto de revelado, re-

presentado en la figura núm. 2, contiene prácticamente la misma cantidad de detalles que contiene la figura núm. 2 A, que representa un negativo del mismo asunto, correctamente revelado. La diferencia entre estos dos negativos estriba en que el negativo correctamente revelado posee detalle y contraste, mientras que el negativo insuficientemente revelado contiene detalle, pero carece de contraste.

Del negativo representado en la figura núm. 1, no puede sacarse positiva alguna con detalle en las sombras, úsese el papel que se use, porque el negativo carece por completo del requerido detalle.

Del negativo representado en la figura núm. 2, no puede sacarse, sobre papel Velox Especial, ninguna positiva que presente el suficiente contraste. Para obtener éste es preciso sacar la positiva sobre papel Regular.

La densidad y el contraste de un

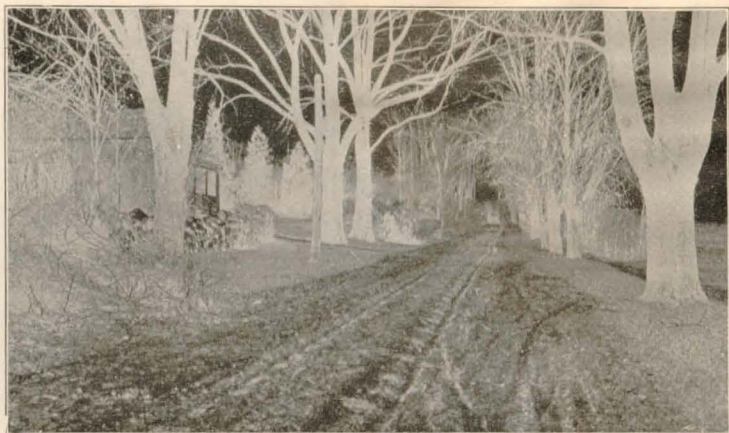


FIG. 1 A. — *Bien de exposición. Bien revelado.*

negativo falta de revelado pueden aumentarse reforzando el cliché; pero no hay medio alguno, en realidad, para mejorar un cliché débil por falta de exposición.

Para pruebas por contacto no es tan necesaria la exacta densidad del cliché, y por esto, gracias al papel Velox Regular, pueden obtenerse,

dentro de ciertos límites, buenas pruebas de los clichés débiles. Pero para ampliaciones y cristales para linterna hay que elegir absolutamente los mejores negativos.

Por esto hemos de recomendar a nuestros lectores se esfuercen en obtener clichés tan correctamente impresionados como correctamente

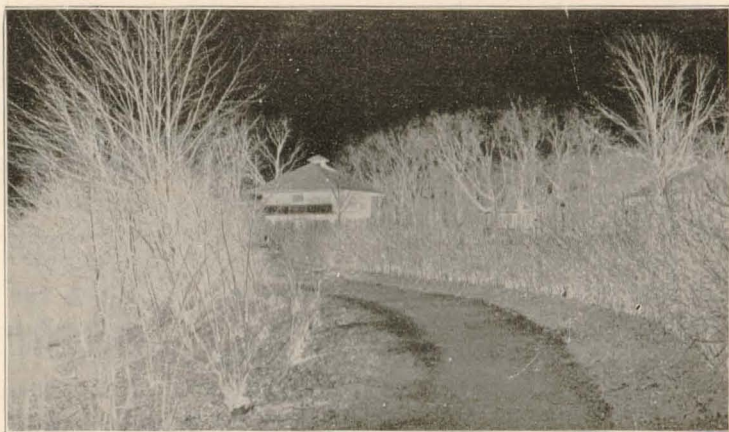


FIG. 2 A. — *Demasiada exposición. Bien revelado.*

revelados. Con nuestros métodos Kodak, esto es facilísimo de conseguir.

En primer lugar, en el artículo que, bajo el título «Velocidades y diafragmas», publicamos en nuestro número anterior, los aficionados hallarán indicaciones que les servirán de base para sus cálculos.

En segundo lugar, podrán asegurar la corrección en el revelado, ya sea enviando a revelar sus clichés a nosotros o al comerciante que usted desee, ya sea revelándolos en una Cuba Kodak de revelar en plena luz, porque con estas cubas se asegura la más exacta precisión en el revelado.

## LAS NUBES EN LOS PAISAJES



Figura 1.

**C**ON los paisajes sucede muchas veces que las nubes que contiene el negativo apenas si aparecen en las positivas.

Las nubes contribuyen siempre a realzar la belleza de los paisajes, y por este motivo debe procurarse que las que el negativo contenga salgan perfectamente visibles en la positiva. Esto se consi-

gue dando más exposición, en el momento de sacar las positivas, a la parte del cielo que a la del suelo del paisaje.

Para ello se colocan el negativo y el papel en la prensa, y se da la exposición necesaria para que el paisaje salga debidamente impreso; después se sombrea la parte del paisaje por medio de un cartón, que

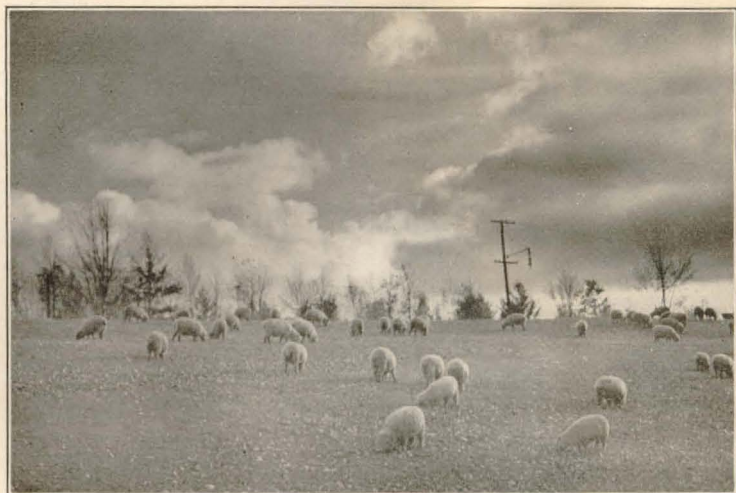


Figura 2.

se sostiene delante del cliché a unos seis u ocho centímetros de distancia. Así tapado el paisaje, se continúa la exposición para la parte de cielo únicamente.

La sombra que el cartón proyecta sobre el negativo debe estar en continuo movimiento, a fin de que no salga su línea en la positiva. No sólo hay que tener cuidado de mover el cartón, a fin de que su sombra se mueva sobre el cliché, sino que hay que procurar, además, que la línea de sombra proyectada por el cartón se mueva siempre un poco por encima del horizonte. Si se mueve en el horizonte mismo, se corre el riesgo de que la parte del paisaje más próxima a él salga más oscura de lo debido.

Las diferentes positivas con que ilustramos este artículo, muestran los resultados que pueden obtenerse con este método.

En la figura núm. 1 puede observarse el resultado que se obtiene dando a todo el cliché, en el momento de sacar la positiva, la misma exposición. En las figuras 2 y 3 pueden observarse los resultados obtenidos dando a la parte del cielo más exposición que a la de la tierra.

La primera de estas tres positivas ofrece menos interés que las otras dos. En la figura núm. 2 hay menos contraste entre el suelo y el cielo. En la figura núm. 3 los tonos están todavía más en armonía con lo que la belleza del cuadro exige.

Cuando la línea que separa el paisaje del cielo es casi recta, como en nuestras ilustraciones, puede uno valerse de cualquier cartón para proyectar la sombra; pero si tal línea es irregular, el cartón debe recortarse de modo que su borde reproduzca aproximadamente las sinuosidades de dicha línea.



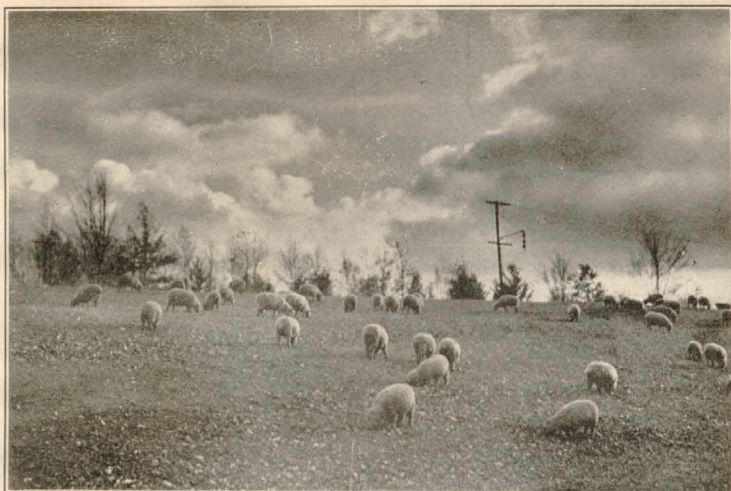


Figura 3.

Siguiendo las instrucciones que damos en este artículo, se obtendrán resultados análogos a los que pueden observarse en las figuras 2 y 3, mucho más bonitas, desde luego, que nuestra figura núm. 1.

---

## LOS PROLEGÓMENOS DE LA FOTOGRAFÍA

(CONTINUACIÓN)

**L**A vista, desgraciadamente, se equivoca muchas veces al tratar de apreciar las diferencias de intensidad en la iluminación de los objetos.

Quando sopesamos un objeto cualquiera, podemos determinar con bastante aproximación su verdadero peso; la vista no nos presta en esto los mismos servicios que el tacto, porque la sensibilidad de la retina varía según la intensidad de la luz.

La vista puede, sin embargo, apreciar la igualdad de tono de

dos objetos idénticamente iluminados, si para ello se vale de un fotómetro.

El fotómetro es un instrumento con el cual puede medirse el grado de iluminación de un objeto cualquiera, en virtud de una comparación establecida entre dicha iluminación y otra de intensidad previamente conocida y determinada.

La figura 8 da idea de uno de dichos adminículos.

Con ayuda de este fotómetro, los objetos se ven a través de un orifi-

cio practicado en una hoja de papel blanco; papel que, por estar adherido a una hoja de metal, resulta opaco, y que está iluminado por una bombilla que puede acercarse a él o alejarse del mismo a voluntad.

Para hacer uso de este accesorio es preciso mirar los objetos cuya intensidad de iluminación se quiera medir, a través del orificio practicado en el papel, acercando a éste la bombilla o alejándola, según los casos, hasta que la iluminación del

por 100 de la luz que reciba; pero una hoja de papel gris no podrá reflejar sino el 44 por 100, ni una hoja de papel negro podrá reflejar más allá del 5 por 100. La substancia más brillante que se conoce es la cal. La cal puede reflejar, en efecto, el 90 por 100 de la luz que reciba, cuando la misma nieve no llega a tan alto porcentaje. La arcilla refleja un 20 por 100, el betún refleja un 10 por 100, el crepón y las gasas más negras reflejan de un 1 a un 2 por 100. En las vistas más co-

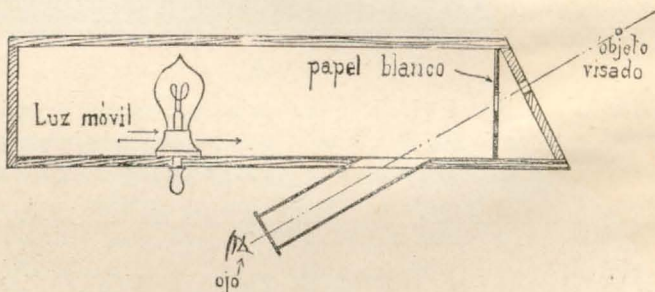


Figura 8.

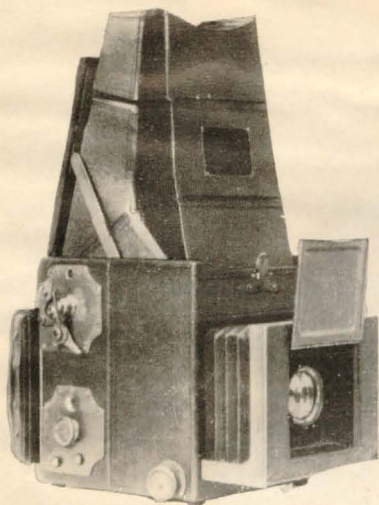
papel equivalga a la de los objetos visados. Como la intensidad de la iluminación del papel está determinada por la distancia entre éste y la bombilla, una vez obtenida la expresada ecuación, el grado de intensidad en la iluminación de los objetos que deseemos fotografiar, podrá apreciarse con exactitud.

El grado de intensidad en la iluminación de un objeto no depende solamente de la luz que este objeto recibe, sino que depende también muy especialmente de la cantidad de luz que dicho objeto es capaz de reflejar. Una hoja de papel blanco puede reflejar, por ejemplo, el 80

rrientes varía no sólo la iluminación de los objetos, sino la capacidad de éstos en reflejar la luz. En un paisaje, por ejemplo, habrá nubes directamente iluminadas por el sol, otras nubes más oscuras, árboles, casas, tierra, agua, peñas y otros mil objetos, unos en el sol, otros en la sombra, y el coeficiente de intensidad entre los diferentes tonos estará marcado en la fotografía por el enorme contraste entre las partes más claras y las más oscuras.

Al hacer una fotografía hay que tener en cuenta las diferencias de iluminación de la vista que se va a tomar.

(Se continuará.)

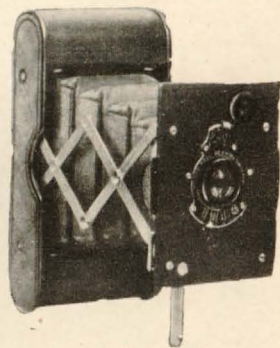


# EL GRAFLEX

es el aparato universal por excelencia: lo mismo vale para las grandes instantáneas que para las fotografías de exposición; lo mismo sirve para fotografiar el salto de un caballo, la cogida de un torero, el vuelo de un ave o la zambullida de un nadador, que para sorprender la actitud graciosa de un orador, la expresión placentera o mohina de una personalidad cualquiera, o, finalmente, todo cuanto exige una gran rapidez en la instantánea.

## Con un Kodak Vest-Pocket Autográfico

Se pueden fotografiar escenas interesantes que no pueden fotografiarse con un aparato de mayor tamaño, porque éste se queda a veces en casa y el Vest-Pocket se lleva *siempre en el bolsillo*, como un reloj, como una cartera. La fotografía más interesante es a menudo la más imprevista. La más inesperada.



Cómprese usted un **Kodak Vest-Pocket Autográfico** hoy mismo.

*Pida usted más detalles en cualquier casa  
de artículos fotográficos, o a*

KODAK, S. A.  
PUERTA DEL SOL, 4. - MADRID - CONDE PEÑALVER, 23  
FERNANDO, 3. - BARCELONA

**10.000 Pesetas**  
de premios en metálico

**GRAN CONCURSO  
DE ESCENAS DEL VERANEO**

PARA AFICIONADOS Y DEBUTANTES

Abierto del 1.º de Marzo al 15 de Octubre de 1921

*Pida usted el programa  
a cualquier casa de material fotográfico, o a*

**KODAK, S. A.**

PUERTA DEL SOL, NÚM. 4—MADRID

FERNANDO, NÚM. 3.—BARCELONA