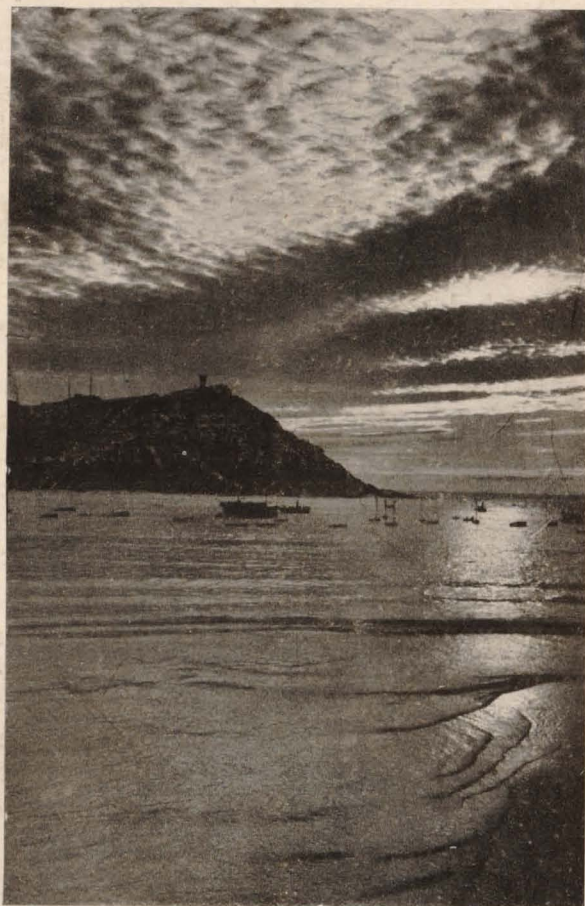
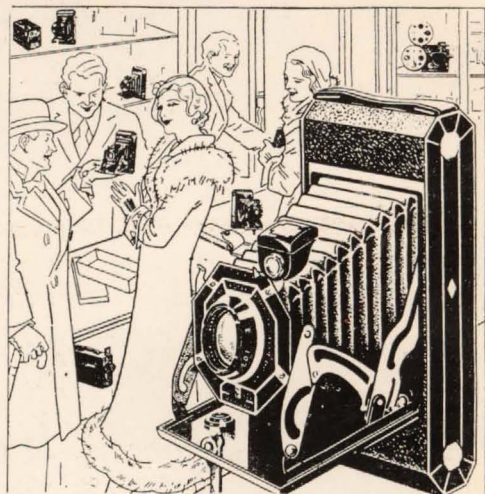
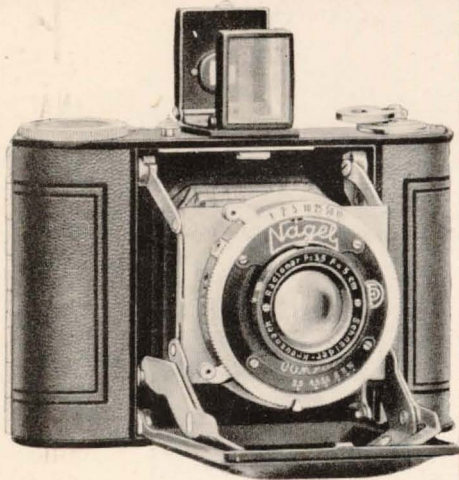


# REVISTA KODAK

FEBRERO 1933



NÚM. 98



## La gran precisión de los «Kodaks-Nagel»

permite obtener negativas de una finura de detalles insuperable, que pueden ser luego ampliadas a cualquier tamaño que se desee.

Sus principales características son: rapidez, seguridad en el manejo, y la poderosa óptica y rápido obturador con que van equipados.

Los aparatos «Kodak-Nagel» son de elegante presentación, y de un acabado y finura de líneas ideales.

La exactitud de su mecanismo y construcción, y los perfeccionados accesorios de estos pequeños aparatos, permiten obtener siempre fotografías perfectas.

**K O D A K**, Sociedad Anónima  
Madrid - Barcelona - Sevilla - Bilbao

## El «Kodak» Six-20

última creación de las fábricas Kodak,

es un nuevo aparato fotográfico que gusta a todos, señoras, caballeros y niños... pues es elegante, cómodo de llevar, y al abrirlo queda automáticamente en disposición de hacer fotografías.

Debido a su sencillo manejo, su acabado perfecto, y su superior óptica, el «Kodak» Six-20 no es sólo el aparato fotográfico más útil y práctico sino también el más eficaz y el que se emplea siempre con agrado.

Es el aparato más pequeño que hace fotografías  $6 \times 9$  centímetros.

Se carga con película «Kodak» corriente o Verichrome: 620 ó V 620

**K O D A K**, Sociedad Anónima  
Madrid - Barcelona - Sevilla - Bilbao

# REVISTA KODAK

ESPECIAL DE FOTOGRAFÍA Y CINEMATOGRAFÍA DE AFICIONADO

NÚM. 98 □ PRECIO: 50 CÉNTS.

FEBRERO, 1933

KODAK, S. A. Puerta del Sol, 4. Madrid.

## LA FOTOGRAFÍA EN INVIERNO

DE todas las estaciones del año, el invierno es la única que constituye una pesadilla para la mayoría de los noveles aficionados al arte fotográfico. Después del veraneo, en efecto, son muchas las cámaras que se arrinconan, para que, como el lirón,

pasen durmiendo los crudos meses del invierno. Esto es un error, sin embargo. Desde luego, esta estación no es la más favorable, considerada desde el punto de vista fotográfico, pues aparte de las bruscas transi-

ciones del sol a la lluvia, y viceversa, la mayoría de los días la luz es un rompecabezas para el aficionado; y, por otra parte, el piso no está tampoco muy seductor que digamos para hacer largas excursiones a la caza de asuntos fotográficos.

A pesar de todos estos inconvenientes, la fotografía en invierno tiene un encanto peculiar. En efecto, en esta época del año es cuando con más

frecuencia se observan magníficos efectos de nubes. Las escenas de deportes, de nieve, etc., brindan igualmente al aficionado ocasiones únicas para hacer fotografías de real valor pictórico.

Ahora bien: en invierno es preciso

tener mucho más cuidado que en verano, al calcular la abertura de diafragma y la exposición correcta que debe darse en cada caso; porque no hay que olvidar que a menudo en invierno la luz es más débil



Grupo I.

Mañana de invierno.

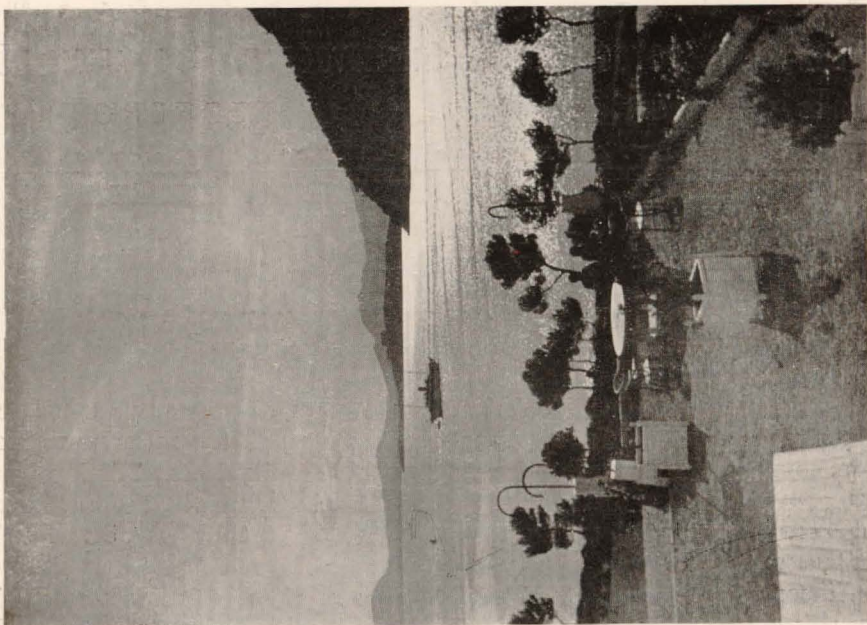
hasta las nueve o las diez de la mañana; y que después de las tres se debilita también muy rápidamente.

Así, por ejemplo, para cierta abertura de diafragma, en un día de sol claro, una exposición de  $\frac{1}{50}$  de segundo puede ser suficiente para obtener, a medio día, una negativa correctamente expuesta; pero esto no quiere decir, sin embargo, que dicha exposición haya de dar también buen

"AHORA" - 18 diciembre. — EL CONCURSO DE FOTOGRAFÍAS "SALÓN DE OTOÑO KODAK"



Compostela. Bella fotografía presentada por M. F. Escribano.



Mar plateado. Magnífica fotografía obtenida por la Sra. de Brage.

resultado empleada con la misma abertura de diafragma a las cuatro o las cinco de la tarde. Cuando hay nubes en el cielo, aun cuando no oculten el sol, afectan grandemente la intensidad de la luz, pues actúan como reflector para los rayos solares, y hacen que la luz parezca mucho más brillante y más fuerte de lo que

satisfactorias. De consiguiente, para cada clase de aparato habrá cuatro grupos de asuntos, y, por lo tanto, cuatro exposiciones distintas para cada uno de ellos.

Examinando las fotografías que aquí se reproducen, al pie de cada una de las cuales se indica el grupo o clase a que pertenece, el lector po-



En plena montaña.

Grupo II.

Hecha con un "Kodak" 3 A.

realmente es. Igualmente, después de un fuerte chaparrón, cuando el cielo se aclara, la luz posee ciertas propiedades refractoras, y parece más brillante y actínica que en realidad es. En estos casos se pueden obtener, no obstante, notables efectos de contraluces.

Clasificando, pues, en cuatro grupos los asuntos más corrientes que suelen presentarse al aficionado, para hacer fotografías al exterior en invierno, y adoptando exposiciones fijas para cada grupo, la exposición intermedia entre la más corta y la más larga, dará igualmente negativas

drá determinar fácilmente en qué grupo puede clasificar el asunto que desee fotografiar en cada caso.

*Grupo I.*—A este grupo pertenecen: marinas, estudios de nubes; escenas de playa; paisajes lejanos, y escenas de nieve, sin ningún objeto oscuro prominente en primer plano.

*Grupo II.*—En este grupo quedan clasificados los paisajes corrientes, con parte de cielo, y un objeto principal en primer término.

*Grupo III.*—Entre los principales asuntos correspondientes a este grupo, tenemos: paisajes de cerca, con

Tabla I.—Exposiciones para aparatos de cajón, equipados con objetivo sencillo.

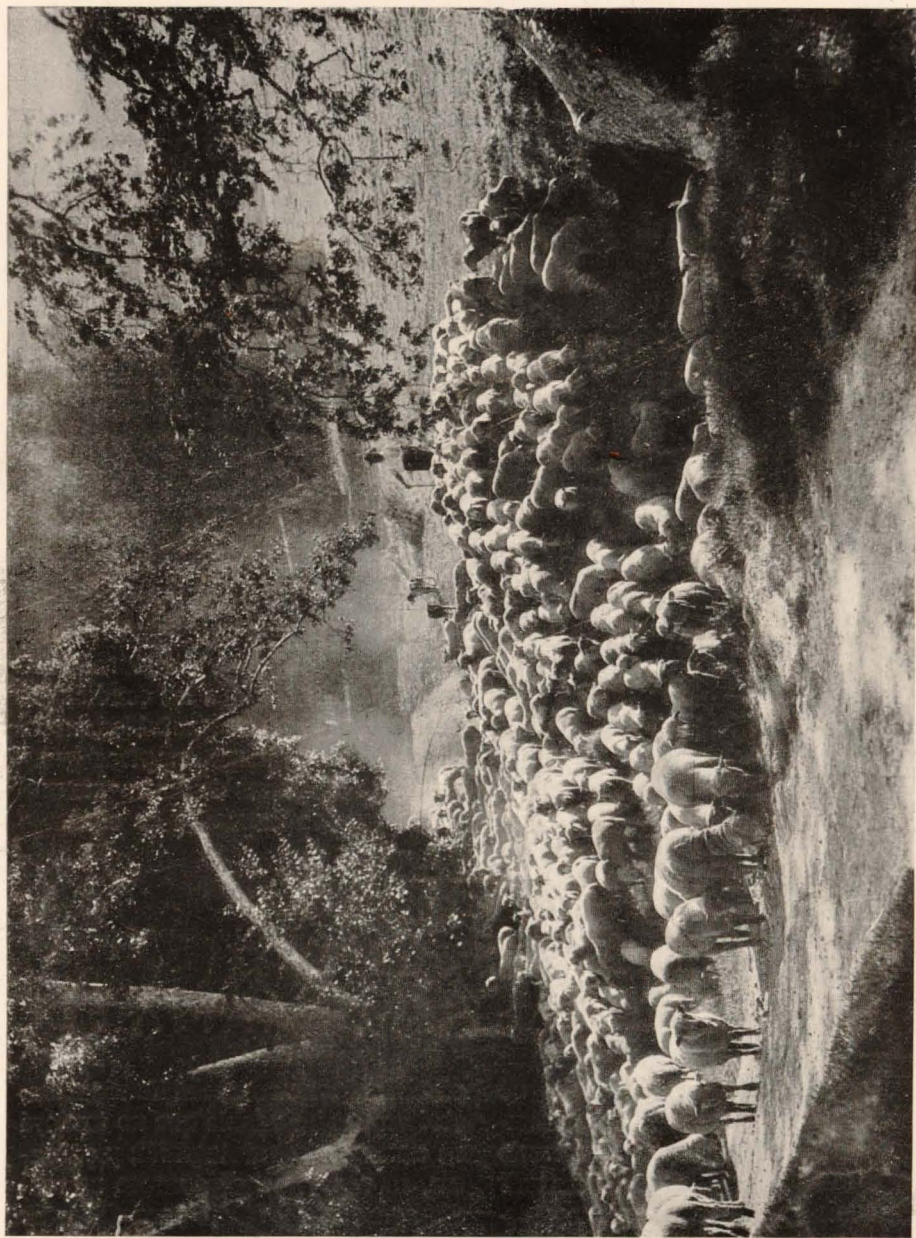
ASUNTOS	BRILLANTE		CLARO		GRIS		NUBLADO		MUY NUBLADO	
	Diafragma	Exp.	Diafragma	Exp.	Diafragma	Exp.	Diafragma	Exp.	Diafragma	Exp.
Grupo I	N.º 2	Inst.	N.º 2	Inst.	N.º 1	Inst.	N.º 3	Breve	N.º 2	Breve
Grupo II	N.º 2	Inst.	N.º 1	Inst.	N.º 3	Breve	N.º 2	Breve	N.º 1	Breve
Grupo III	N.º 1	Inst.	N.º 1	Inst.	N.º 2	Breve	N.º 1	Breve	N.º 1	½ seg.
Grupo IV	N.º 1	Inst.	N.º 2	Breve	N.º 1	Breve	N.º 1	Breve	N.º 1	½ seg.

Tabla II.—Exposiciones para aparatos plegables, equipados con objetivo sencillo o acromático.

Grupo I	N.º 2	1/50	N.º 1	1/50	N.º 1	1/25	N.º 2	Breve	N.º 1	Breve
Grupo II	N.º 1	1/50	N.º 1	1/25	N.º 2	Breve	N.º 2	Breve	N.º 1	Breve
Grupo III	N.º 1	1/25	N.º 3	Breve	N.º 2	Breve	N.º 2	Breve	N.º 1	Breve
Grupo IV	N.º 1	1/25	N.º 2	Breve	N.º 2	Breve	N.º 2	Breve	N.º 1	1 seg.

Tabla III.—Exposiciones para aparatos plegables, equipados con objetivos dobles.

Grupo I	f. 22 U. S. 32	1/50	f. 16 U. S. 16	1/25	f. 11 U. S. 8	1/25	f. 16 U. S. 16	Breve	f. 11 U. S. 8	Breve
Grupo II	f. 16 U. S. 16	1/50	f. 11 U. S. 8	1/25	f. 7.7 f. 8 U. S. 4	1/25	f. 11 U. S. 8	Breve	f. 7.7 f. 8 U. S. 4	Breve
Grupo III	f. 11 U. S. 8	1/50	f. 11 U. S. 8	1/25	f. 11 U. S. 8	Breve	f. 11 U. S. 8	Breve	f. 7.7 f. 8 U. S. 4	Breve
Grupo IV	f. 11 U. S. 8	1/25	f. 7.7 f. 8 U. S. 4	1/25	f. 7.7 f. 8 U. S. 4	Breve	f. 7.7 f. 8 U. S. 4	1 seg.	f. 7.7 f. 8 U. S. 4	1 seg.



Primer Premio, Clase B, de los Estados Unidos.

Del Concurso Internacional Kodak.

*Composición fotográfica.*—Para evitar que esto ocurra, el aficionado debe tener presente los elementales conse-



Palomas de mar.

jos que se recuerdan en estas breves líneas, sobre la composición fotográfica.

Al tomar una fotografía —cualquiera que sea el asunto de la composición fotográfica— es necesario recordar que ésta debe ocupar enteramente un espacio, generalmente de forma rectangular, que está limitado por las dimensiones del aparato, y que para ello el aficionado debe, mirando al visor, arreglar, o mejor dicho enfocar, el asunto que desea fotografiar, de manera que dicho espacio quede lleno con él, de la manera más completa y agradable posible.

*Arreglo del asunto.*—Algunos se preguntarán cómo es posible *arreglar el asunto*, pues pensarán que no habrá naturalmente manera de mover árboles, rocas, edificios, ni otros objetos, y trasladarlos precisamente al lugar que uno quisiera que estuvieran para fotografiarlos. No se pretende, desde luego, nada de eso, sino simplemente recordar que el aficionado puede —con

sólo escoger cuidadosamente el sitio desde donde ha de fotografiar— hacer que resulte agradable a la vista la posición que árboles, rocas y demás objetos fijos ocupen luego en la fotografía.

*Composición geométrica.*—Para juzgar de la trascendental importancia que tiene este punto, trataremos de aclararlo gráficamente por medio de un ejemplo.

Si trazamos a capricho unos cuantos cuadros y líneas en un papel, es evidente que casi nunca resultará un conjunto o composición agradable; pero, no obstante, siempre será posible trazar dichos cuadros y líneas de manera que produzcan un efecto pictórico agradable, como se demuestra en el diagrama A, (pág. 11) en el que la figura 1 representa una serie de líneas y cuadros, distribuidos de manera que forman un damero. Aun cuando existe indudablemente una composición geométrica, es obvio que considerada desde el punto de vista pictórico y fotográfico, no hay composición real-

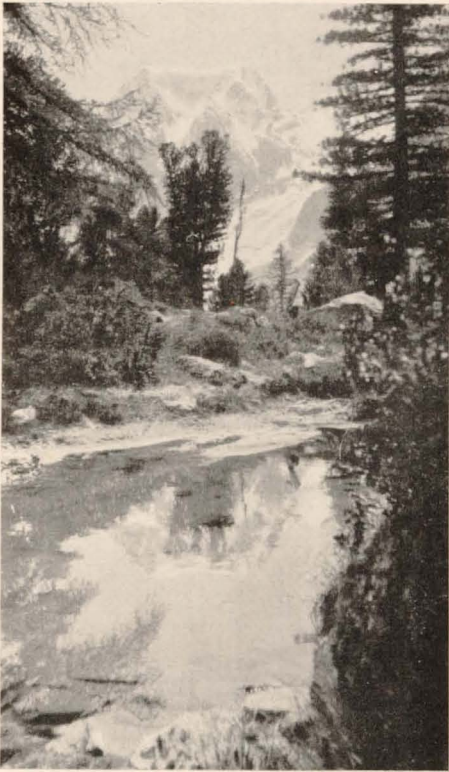


Una calle marroquí.

mente. La figura 2 se compone del mismo número de líneas y cuadros, pero distribuidos de un modo más



poco o nada de cielo; fotografías de grupos; escenas de calles, parques, etc.



Reflejos.

Grupo III.

Monte Callón.

*Grupo IV.*—Comprende: retratos a la sombra (no bajo árboles, ni pórticos); escenas de cerca a la sombra.

*Nota.*—Las exposiciones que se dan en la página 6 son para emplearlas desde dos horas y media después de la salida del sol, hasta dos horas antes de su puesta. Cuando se emplee película «Verichrome», sin embargo, se podrá fotografiar desde una hora después de la salida del sol, hasta una hora antes de su puesta.

Con la película «Verichrome» se pueden hacer igualmente paisajes en días de niebla, escenas en días de lluvia, instantáneas en pleno bosque, de deportes de invierno, etc.

Para aparatos que están equipados con objetivos anastigmáticos de apertura f.6.3 o mayores, se pueden, naturalmente, obtener buenas negativas en condiciones desfavorables de luz, empleando la mayor apertura. Para asuntos corrientes, en las condiciones de luz indicadas en las tablas, no es preciso, sin embargo, emplear generalmente aperturas de diafragma mayores que las indicadas en ellas.

## ELECCIÓN DEL ASUNTO QUE SE DESEA FOTOGRAFIAR

*Valor pictórico.*—El aficionado no debe contentarse con obtener instantáneas corrientes, sino por el contrario hacer todo lo posible por conseguir siempre fotografías que pueda mostrar luego con orgullo y satisfacción. El que no se esfuerce por hacer fotografías que se salgan de «lo corriente», es decir, que atraigan por su valor

pictórico, por su especial iluminación, etcétera, es indudable que no tardará en cansarse de la fotografía; y entonces, en vez de ser su aparato un medio agradable y eficaz para disfrutar de los placeres del arte fotográfico, no será más que un simple juguete, que pronto quedará relegado al olvido en un rincón.



Noche de luna.

Primer Premio.

J. Moral.



Puente de San Martín.

Cuarto Premio.

J. Carreras.

agradable y armonioso que los trazados en la figura 1. Examinando la figura 3 se ve que con la eliminación de unas cuantas líneas, y con bocetar toscamente unas ventanas y puertas, los cuadros y las rayas forman una composición pictórica agradable, muy semejante a la que suelen presentar los edificios de una ciudad.

Del mismo modo, al hacer una fotografía, debe tenerse especial cuidado de que los objetos que hayan

de una posición tal, que bien por su tamaño, o por el efecto de su iluminación, atraiga más la atención que todo lo demás que entre en la composición fotográfica. Así, un paisaje, por ejemplo, en el que haya un gran número de árboles, iguales de grandes y frondosos, sin que ninguno de ellos sobresalga de los demás, no resultará tan agradable como cualquier otro paisaje, en el que haya un pequeño grupo de árboles bien iluminados,

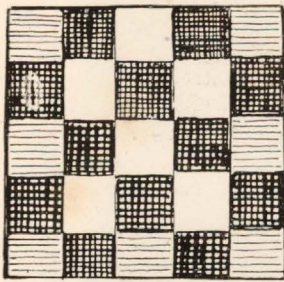


Fig. 1

DIAGRAMA A.

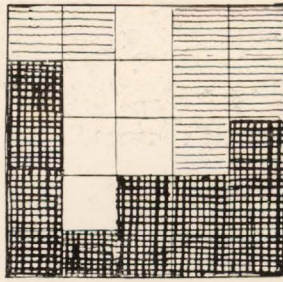


Fig. 2

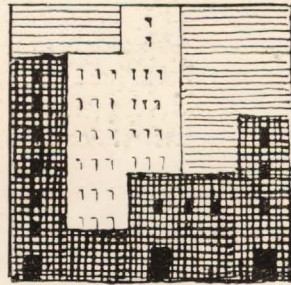


Fig. 3

de entrar en la composición fotográfica formen un conjunto armonioso, agradable, para lo cual es necesario tener la precaución de elegir el sitio más conveniente, en cada caso, para fotografiarlos.

*Elección del sujeto u objeto principal.*—Por otra parte, conviene recordar que en toda composición fotográfica no debe haber más que un sujeto u objeto principal, y que todos los demás deberán encontrarse en un plano secundario con respecto a él. Dicho en otras palabras, esto significa simplemente que al escoger un asunto fotográfico, el aficionado precisa tener en cuenta que el objeto principal, ya sea un árbol, una casa, una persona, etc., ha de ser fotografiado des-

que atraiga principalmente la atención. La importancia del asunto u objeto principal en toda composición fotográfica, se puede realzar notablemente ajustando la escala de distancias de manera que resulte perfectamente detallado, y que todo lo demás esté un poco fuera de foco. Del mismo modo, conviene tener en cuenta cuál es la posición más apropiada para el asunto principal, para lo cual es conveniente recordar que —a excepción de las vistas de plazas y monumentos— no debe hallarse precisamente en el centro de la composición, sino de preferencia un poco a la izquierda o a la derecha, como se ilustra en la fotografía reproducida en la página 13.

Asimismo, el aficionado debe tener



Marñeira.

SALÓN KODAK

Sr. Oñate.

presente las líneas generales que sirven de base a una composición. Sabido es, en efecto, que en toda fotografía entran una serie de líneas, representadas, bien por las de un camino o carretera, por el contorno de un paisaje, por las formas de los edificios o árboles, o bien por simples sombras proyectadas en el suelo. Estas líneas hay que utilizarlas de manera que resulte agradable la composición, y siempre que sea posible se deberá escoger un punto desde el cual resulten en dirección hacia el asunto principal, con lo que se realzará considerablemente el valor de éste, haciendo que la vista siga instintivamente dichas líneas, las que no deberán ir nunca desde un lado al otro de la composición, pues entonces distraerían demasiado la atención del asunto principal.

Otro punto de sumo interés igualmente para el aficionado, es la necesidad de elegir un sujeto o asunto sencillo. Un valle lleno de árboles, por ejemplo, no resultará en general bien en la fotografía. Un jardín lleno de flores suele presentar tanto atractivo, que raro es el aficionado que resiste a la tentación de hacer unas instantáneas, «pero luego» ¡qué desengaño! En general se obtendrá me-

yor resultado escogiendo un rincón con unas cuantas flores.

No importa cuál sea el sujeto u



Hecha con Verichrome.

objeto principal, antes de dar al disparador, el aficionado debe procurar simplificarlo lo más posible, por medio de una juiciosa selección del asunto a fotografiar.

# CONCURSO DE FOTOGRAFÍAS



# ESPECIAL DE NIÑOS



RESERVADO PARA LOS SUSCRIPTORES A

REVISTA KODAK

PREMIOS:

- 1.º Premio . . . 75 ptas.
- 2.º » . . . 30 »
- 3.º » . . . 15 »
- Cuatro Cuartos Premios  
de 10 ptas.



Fecha de admisión: hasta el 15 de Marzo, 1933

## BASES DEL CONCURSO

- 1.<sup>a</sup> No se fija limitación en cuanto a las dimensiones de las pruebas. Las pruebas viradas o en papel de color o de superficie rugosa, deberán ir acompañadas de otra prueba en blanco y negro.
- 2.<sup>a</sup> Sólo se admitirán fotografías inéditas; es decir, que no hayan sido publicadas antes en concursos, revistas, postales, exposiciones, ni retocadas.
- 3.<sup>a</sup> Las fotografías no deberán enviarse montadas en cartones ni otro soporte.
- 4.<sup>a</sup> Cada fotografía llevará escrito al dorso el título, nombre y dirección del remitente, y la mención: Hecha con un «Kodak» y película Kodak.
- 5.<sup>a</sup> El autor de cada fotografía premiada queda obligado a entregar el clisé con que fué hecha, a la Dirección de Kodak, S. A., a cambio del premio que le hubiese correspondido, quedando dicho clisé (que ha de ser precisamente de película Kodak) de la propiedad exclusiva de la Sociedad Kodak.
- 6.<sup>a</sup> Las fotografías no premiadas no serán devueltas a sus autores, excepto si éstos remitieran el importe para su devolución al enviarlas.
- 7.<sup>a</sup> Las fotografías que no resulten premiadas podrán ser publicadas en REVISTA KODAK, la que abonará al autor 10 pesetas por cada una de las positivas reproducidas.
- 8.<sup>a</sup> Cuando en opinión del Jurado ninguna de las fotografías presentadas a un concurso sea de suficiente buena calidad para ser premiada, el concurso podrá declararse desierto.
- 9.<sup>a</sup> El fallo del Jurado será inapelable.
- 10.<sup>a</sup> Los envíos se harán bajo cerrado, al Sr. Director de REVISTA KODAK, Puerta del Sol, 4, Madrid.
- 11.<sup>a</sup> Aun cuando pondremos especial cuidado en la clasificación y conservación de los trabajos — pruebas o clisés — que se nos envíen, declinamos toda responsabilidad por pérdida o deterioro de los mismos.

### Economía en el coste de película.

Merced al Cine-Kodak Ocho, con un rollo, por ejemplo, de 7 1/2 m., de 16 mm., se obtiene una proyección equivalente a 30 m. Esto es debido a que en el Cine-Kodak Ocho, la



Es tan pequeño y ligero que puede llevarse cómodamente en el bolsillo.

película pasa dos veces por el objetivo, impresionándose así dos filas de imágenes a lo largo de ella, o sean cuatro cuadros en el espacio usual de cada uno, cuando la película es filmada con el Cine-Kodak corriente.

Una vez impresionada la película, se la envía a los Laboratorios Kodak, donde es revelada y cortada a lo largo en dos mitades que luego son empalmadas; y usted recibe un rollo de película de 16 m. de largo y de 7 1/2 mm. de ancho, que da una proyección equivalente a la de un rollo de 30 m. de película de 16 mm. Además de todas estas ventajas, el coste del revelado está incluido en el precio del rollo de película.

### Película especial para el Cine-Kodak Ocho.

La Película Pancromática especial para el Cine-Kodak Ocho se suministra en rollos de 7,5 m., los cuales pue-

denllevarse cómodamente en el bolsillo. Esta película es de seguridad, enteramente nueva, y posee una emulsión de grano extremadamente fino, que asegura imágenes claras y brillantes, a pesar de la gran ampliación que éstas reciben al ser proyectadas en la pantalla. El respaldo de la Película Pancromática Cine-Kodak Ocho está cubierto con una capa negra, que la hace perfectamente anti-halo.

### El Cine-Kodak Ocho, es el más económico que se ha fabricado hasta aquí.

El Cine-Kodak Ocho es una cámara cinematográfica de forma elegante, y tan pequeña y ligera que se la puede llevar cómodamente en un bolsillo de la americana, o en un bolso de mano de señora... Y, sin embargo, se puede tener la seguridad de filmar con ella, con igual seguridad y sencillez que con el Cine-



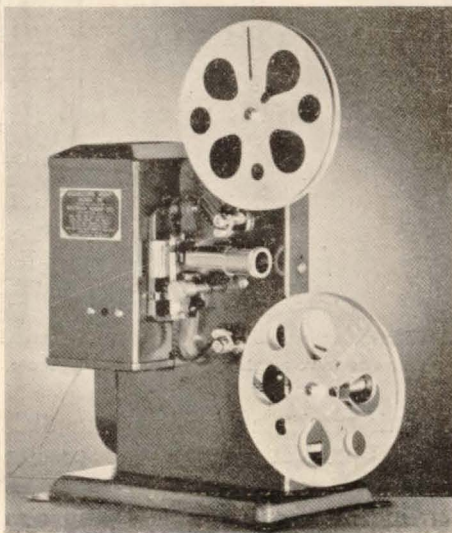
El visor directo va montado en el asa del aparato.

Kodak corriente de fama mundial.

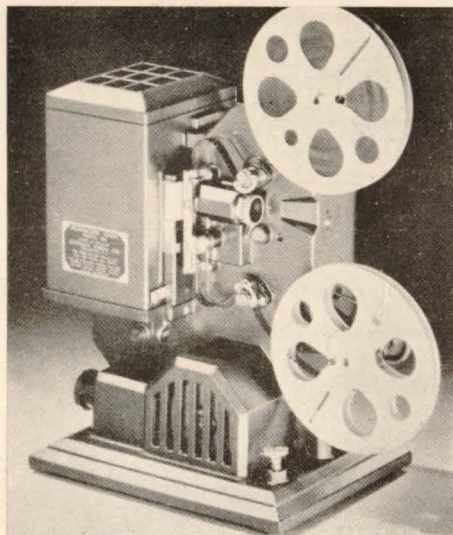
El Cine-Kodak Ocho no precisa enfoque — es de foco fijo — y está equipado con objetivo anastigmático «Kodak» f. 3.5, que da imágenes cla-

ras y brillantes. El modelo equipado con f. 1.9 es de foco variable. En el frente de la cámara hay una escala simplificada, la cual sirve de guía de exposiciones, y facilita notablemente la obtención de buenas películas desde un principio. Tiene visor directo para la altura de la vista, el cual va montado en el asa misma del aparato, lo que hace que ambos elementos queden en posición con un solo movimiento. Está equipado, además, con un indicador automático, en el que el operador puede leer, en cualquier momento que lo desee, la cantidad de metros de película que quedan por filmar.

Usted debe apresurarse a ver esta diminuta cámara cinematográfica, la cual hace factible para casi todas las familias el poder disfrutar en lo sucesivo de los placeres de la cinematografía en el hogar. Pida usted igualmente ver una proyección de películas filmadas con esta pequeña cámara... y seguramente se alegrará de conocer este nuevo invento Kodak.



Kodascope Ocho, Modelo 30.



Kodascope Ocho, Modelo 60.

He aquí el Kodascope especial para la proyección de las películas filmadas con el Cine-Kodak Ocho.

## EL KODASCOPE OCHO

Este es el proyector, de motor eléctrico, más sencillo que se conoce, y, sin embargo, da proyecciones claras y brillantes, que llevarán la alegría a su hogar. El enhebrado y la proyección de las películas son de una sencillez maravillosa. Tan pronto como se termina la proyección de una película, ésta es vuelta por el mismo motor del aparato. El Kodascope Ocho admite rollos de 60 m. de película de 8 mm. ..., que representan más de 16 minutos de proyección. Funciona con corriente alterna o continua de 105 a 125 voltios. Aun cuando muy parecido al Modelo A, apenas si tiene 30 cm. de altura. Esto no obstante, es sólido, eficaz y de manejo extremadamente sencillo. Es el complemento de proyección del Cine-Kodak Ocho.



## Ampliaciones SILVANIA

16,5 × 22 cm.; con marco metálico y cristal.

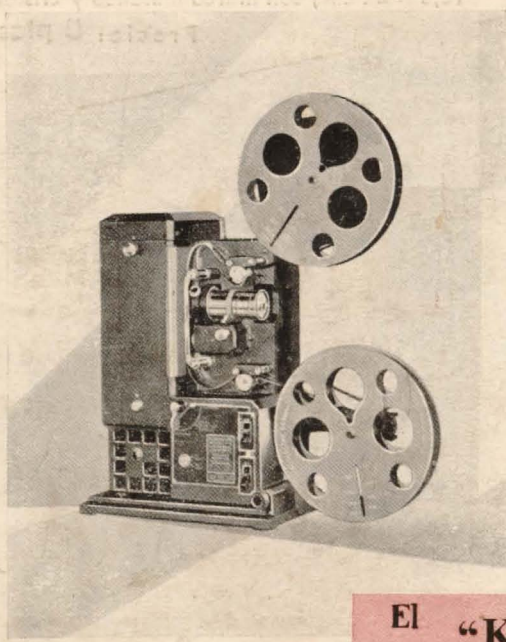
Precio: **5** ptas.



KODAK, S. A. Puerta del Sol, 4. - MADRID

9E 44.10661

ADAMANTO S. A.  
Junto y cerca de la estación de ferrocarril de Madrid  
Tel. 0.15157



UN NUEVO  
PROYECTOR  
"KODAK"

El "KODASCOPE" K

marca un gran paso en el progreso  
de la cinematografía de aficionado

Además de su aspecto agradable, su fabricación ultra-esmerada y su sencillo funcionamiento —calidades que son la base de toda producción Kodak— el "Kodascope" K posee las ventajas siguientes: da una proyección excepcionalmente brillante, lo mismo para películas corrientes, que Kodacolor, merced a su alumbrado directo suministrado por una lámpara de 100 voltios 300 watos; está provisto de un sistema de ventilación que impide se recaliente el proyector aun cuando funcione varias horas seguidas; el objetivo de 50 milímetros puede ser reemplazado instantáneamente por un objetivo especial para Kodacolor.

*El "Kodascope" K funciona indistintamente con corriente alterna o continua.*

KODAK, S. A.  
Puerta del Sol, 4  
MADRID

BLASS, S. A. - MADRID