

# REVISTA KODAK

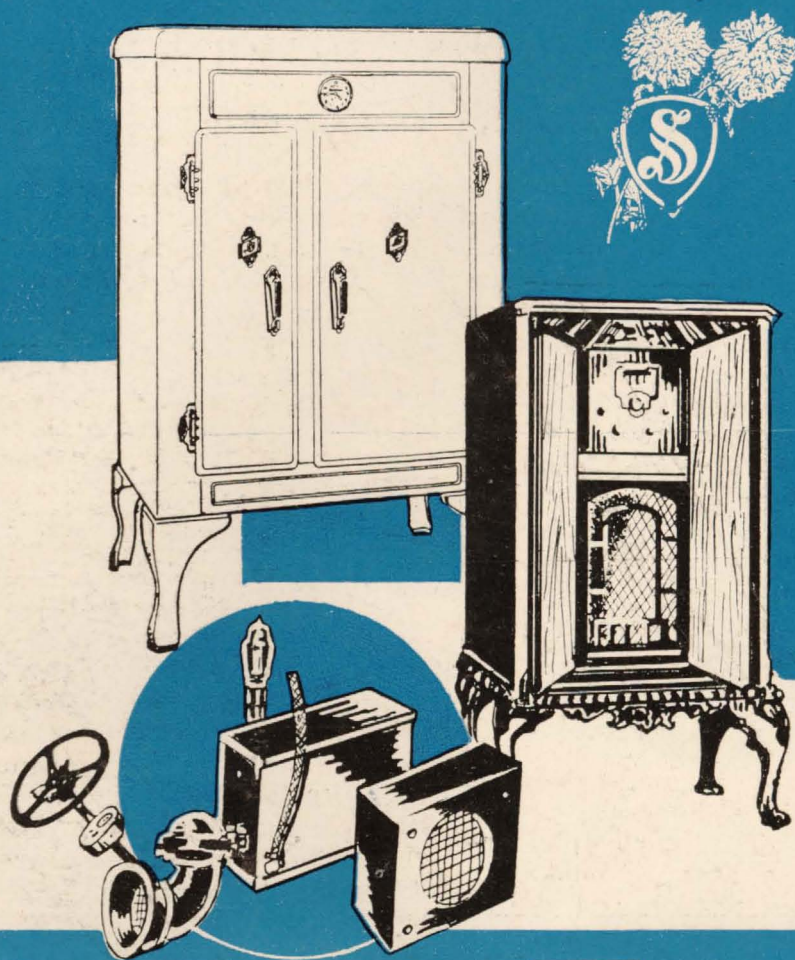


DICIEMBRE 1934



# SPARTON

*Insuperado en receptores del hogar y de auto*



Refrigeración y bocinas eléctricas,  
máxima calidad a precios asequibles.

**ZENKER**

MARIANA  
PINEDA, 5  
MADRID

**ELECTRICIDAD**

DISTRIBUIDOR EXCLUSIVO PARA ESPAÑA



# REVISTA KODAK

ESPECIAL DE FOTOGRAFÍA Y CINEMATOGRAFÍA DE AFICIONADO

NÚM. 109 -- PRECIO: 50 CÉNTIMOS

DICIEMBRE, 1934

K O D A K , S . A . P u e r t a d e l S o l , 4 . M A D R I D

## FOTOGRAFÍAS CON LUZ ARTIFICIAL

### LA FOTOGRAFÍA NOCTURNA AL EXTERIOR

*Cálculo de la exposición.*—Hoy día la puesta del sol no marca para el aficionado el fin del día fotográfico, aun cuando la cámara que posea sea del más sencillo tipo de cajón. La noche ofrece muchas oportunidades para hacer interesantes fotos nocturnas, de edificios, plazas, fuentes y monumentos iluminados con luz artificial o con la luz de la luna.

Las fotografías de esta clase son, en general, sumamente fáciles de conseguir. Para operar, se coloca el aparato sobre un trípode, una pared o cualquier soporte firme; luego se ajusta el obturador para exposiciones de tiempo a voluntad (T) y, por último, se da la exposición que se precise, según la iluminación en cada caso.

Supongamos, por ejemplo, que se emplea película «Kodak» corriente. Para la mayoría de los asuntos al exterior, fuertemente iluminados por medio de luz artificial, se precisa una exposición de unos 30 segundos a dos minutos (ó 10 a 40 segundos si se emplea película «Kodak» Super Sensitive) con el diafragma f.11; y

para fuertes iluminaciones, de 10 a 30 segundos (ó 3 y medio a 10 segundos con película «Kodak» Super Sensitive), con la abertura de diafragma f.11.

#### Fuegos de artificicio.

Las fotografías de fuegos artificiales se obtienen de modo enteramente distinto. Para conseguir las no hay más que dirigir el aparato hacia la parte del cielo donde se efectúan las explosiones de cohetes, ruedas, tracas, etc. A continuación se abre el obturador, y cuando se juzgue que se ha registrado suficiente número de explosiones para hacer una foto interesante, se cierra de nuevo el obturador, y a continuación se enrolla el trozo de película que se acaba de impresionar, dejando así listo el aparato para poder utilizarlo de nuevo si se precisa.

#### Efectos verdaderos de luna.

Las fotografías nocturnas más interesantes son tal vez las que



se hacen con la luz de la luna. Las exposiciones para esta clase de fotos suelen variar de veinte minutos a media hora, circunstancia ésta que impide que la Luna pueda aparecer nítida al ser incluida en el área de la fotografía.

Esto, como es natural, suponiendo que se trabaje con película «Kodak» corriente. Ahora bien, la nueva película Pancromática «Kodak» Super Sensitive es sumamente más rápida y, por lo tanto, mucho mejor para esta clase de fotografías, pudiendo el aficionado, con su empleo, utilizar exposiciones cuatro veces menores que las usadas corrientemente, lo que aumenta de un modo considerable su campo de acción.

## Fotografías instantáneas nocturnas al exterior.

Con las lámparas *Photoflash* (luz relámpago que va contenida en una lámpara eléctrica y que no produce explosión, ruido ni humo) y un pequeño reflector portátil, pueden hacerse fotografías nocturnas de asuntos cercanos, con casi la misma velocidad que las fotografías a la luz del día.

Excepto para «Primeros planos», es siempre mejor emplear la lámpara *Photoflash* grande en trabajos al exterior. Las películas «Verichrome» o «Kodak» Pancromática Super Sensitive, dan muy buenos resultados para instantáneas, con lámparas *Photoflash*, tanto en exteriores como en interiores.

## LA FOTOGRAFÍA NOCTURNA EN INTERIORES

### Instantáneas de noche.

Actualmente el aficionado puede hacer instantáneas de noche en su propio hogar. Para obtener de noche instantáneas de niños, en veladas y escenas familiares, el aficionado no precisa tener más que un aparato con objetivo f.6.3 o de mayor abertura, dos o tres lámparas *Photoflood*, y un rollo de película «Kodak» Pancromática Super Sensitive o Panatomic.

Con aparatos equipados con objetivos de menor abertura —incluso los sencillos de cajón que tengan para exposiciones de tiempo— se pueden conseguir excelentes fotografías nocturnas mediante exposiciones muy breves, bien con película Verichrome, «Kodak» Pancromática Super Sensitive o Panatomic, y lámparas *Photoflood*.

### Preparativos y procedimientos.

Los preparativos para esta clase de trabajos, en realidad son pocos y sencillos; lo único que tiene que hacer el aficionado es colocar en posiciones las luces de la habitación, como se indica en los diagramas, y sustituir las lámparas eléctricas corrientes por lámparas *Photoflood*. A continuación se indican algunos procedimientos recomendables para la obtención de fotografías nocturnas en interiores.

Según la luminosidad de la lente de su aparato, usted puede conseguir fotos nocturnas en su propio hogar, siguiendo uno de los procedimientos siguientes:

1. *Para fotografías instantáneas*: Velocidad de obturador, 1/25 de segundo, y diafragma f.6.3. Empléese película «Kodak» Pan-



cromática Super Sensitive y 2 ó 3 lámparas Photoflood, como se indica en los diagramas e ilustraciones.

2. *Con objetivos anastigmáticos de pequeña abertura:* Empléense lámparas Photoflood de la misma manera indicada precedentemente; mas colóquese el aparato sobre una mesa y dése una exposición breve, bien se trabaje con película Verichrome o «Kodak» Super Sensitive.

3. *Con objetivos acromáticos:* Una manera de obtener éxito en las fotografías nocturnas (trabajando con aparatos que tienen objetivo acromático, o de cajón, y empleando película Verichrome o «Kodak» Pancromática Super Sensitive), consiste simplemente en cambiar la lámpara de un portátil corriente, por una lámpara Photoflash, y mantener ésta a una distancia de 1,80 metros del sujeto, y a unos 30 centímetros, aproximadamente por encima de la cabeza.

Ajústese el obturador de la cámara para exposiciones (T), y colóquese el aparato sobre una mesa. Luego ábrase el obturador, dése a la luz, ciérrese el obturador y ya está hecha la fotografía. El empleo de reflectores sencillos y económicos es conveniente, pues hacen más eficaz la iluminación general del sujeto.

### Consejos útiles en la práctica.

*Lámparas Photoflood.*—Para conseguir fotografías atractivas, especialmente en primeros planos, debe existir un equilibrio en las luces. En general se colocan 3 lámparas Photoflood a ambos lados del sujeto, disponiéndolas de ma-

nera a poder conseguir más iluminación en un lado que en otro, lo cual se logra colocando, por lo menos, una de las lámparas a 1 m. por encima de la cabeza del sujeto. (Diagrama núm. 2.)

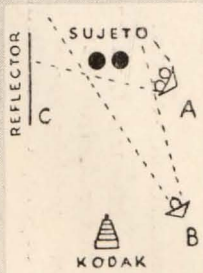
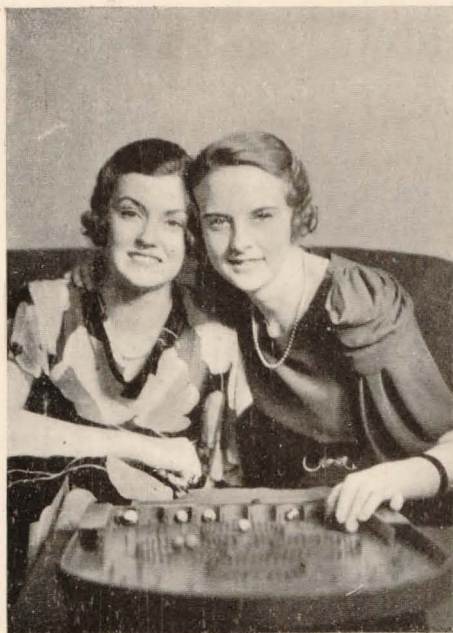
Cuando se empleen sólo dos lámparas Photoflood, una a cada lado del sujeto, se obtendrá un buen modelado de la imagen colocando una de ellas a una distancia dos veces mayor del sujeto que la otra.

Sin embargo, si las lámparas sólo se emplean en uno de los lados del sujeto, se procurará que en el otro haya algo que refleje la luz. Un paño blanco, una sábana colocada convenientemente para que no aparezca en la fotografía, facilitará considerablemente el éxito. (Diagrama núm. 1.) Cuando haya pantallas que impidan dirigir la luz directamente sobre el sujeto, deberán quitarse. En tales casos convendrá emplear cualquier clase de reflector detrás de las lámparas, para dirigir la luz hacia adelante; un cartón, un trozo de tela blanca, o un objeto cualquiera de superficie plana y brillante será suficiente en la mayoría de los casos.

Téngase la precaución de observar que las luces, especialmente las que no tengan pantallas, queden bastante lejos a ambos lados del sujeto, de modo que no puedan reflejar directamente su luz sobre la lente del aparato.

Háganse todos los preparativos con las lámparas corrientes y cuando esté todo listo, sustitúyanse éstas por lámparas Photoflood. Con aparatos de foco variable es preciso calcular, con toda exactitud, la distancia que hay del





1/25 de segdo.,  
 abertura f.6.3.  
 3 Photofloods en  
 lámparas de casa:  
 2 en "A", a 90  
 cm. del sujeto; 1  
 en "B", a 1 m.  
 85 del sujeto.  
 "C"=tapete blan-  
 co sobre un biomb-  
 o. Kodak a 2 m.

Diagrama núm. 1.

La fotografía nocturna en interiores.



1/25 de segundo,  
 abertura f.6.3. 3  
 Photofloods en  
 lámparas de casa:  
 2 en "A", a 1 m.  
 del sujeto; 1  
 en "B", a 1 m. 50  
 del sujeto. La  
 Kodak a 2 m.

Diagrama núm. 2.

Tomada con  
 Brownie, una  
 bombilla Photo-  
 flash en un reflec-  
 tor a 1 m. 85 del  
 sujeto. Brownie  
 Six-20 a 2 m. 10  
 de éste.



Diagrama núm. 3.



sujeto al objetivo. Si, por ejemplo, se ha ajustado el aparato para 1,80 metros, es indispensable asegurarse de que el sujeto se halla a esa distancia del aparato exactamente. Lo mejor, indudablemente, en tales casos es medir la distancia del sujeto al aparato.

### Iluminación general.

*Exposición.*—Cuando se empleen lámparas Photoflood como iluminación general para fotografiar un interior, es preferible emplear una abertura media de diafragma, tal como f.16 — o la abertura 2 en las cámaras que tienen objetivo acromático, para asegurar los detalles en objetos que se hallen a varias distancias. Cuando se emplee película «Kodak» Pancromática

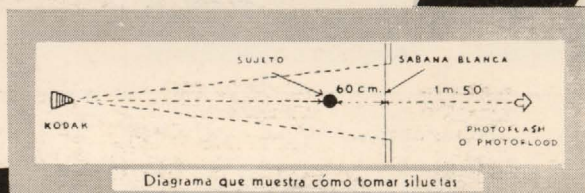
Super Sensitive, se precisará una exposición de uno a seis segundos, según el área que se incluya en la fotografía, número de lámparas, clase de reflectores y tonalidad de color de las paredes de la habitación. Cuando se empleen lámparas Photoflash (luz relámpago eléctrica), debe evitarse que haya luces brillantes muy cerca del sujeto; de lo contrario, si éste se moviera resultaría una imagen doble impresionada en los instantes que preceden y siguen a la exposición hecha con la Photoflash. (Diagrama núm. 3.)

### Obtención de siluetas.

Las siluetas fotográficas, siempre interesantes, son sumamente fáciles de conseguir, y ofrecen al

aficionado un muy vasto campo de acción por la gran variedad de asuntos que abarcan. Las veladas y fiestas familiares, principalmente, brindan espléndidas ocasiones para conseguir siluetas muy interesantes y de gran valor pictórico.

Para la obtención de imágenes siluetadas, colóquese una sábana en el marco de una puerta que comunique dos habita-



ciones entre sí, y prepárese el escenario de la manera que indica el diagrama. Luego se quitan dos de las lámparas corrientes del circuito eléctrico casero, y en sus respectivos casquillos se colocan dos lámparas Photoflood, después de quitar las pantallas o tulipas, si las hubiere. Empleando dos lámparas Photoflood conviene dar una exposición de unos dos segundos, con aparatos equipados con objetivo acromático o de cajón.

Tratándose de aparatos que tienen objetivo doble, será suficiente emplear una exposición de un segundo con el diafragma f.8 (U. S. 4), y de medio segundo solamente para operar con el diafragma f.6.3.

Empleando lámpara Photoflash se ajusta el obturador en T.

# TABLA DE EXPOSICIÓN

PARA LA PELÍCULA «KODAK» PANCROMÁTICA Y SUPER SENSITIVE

Empleando tres lámparas Photoflood, en sustitución de otras tantas eléctricas corrientes del alumbrado casero, después de quitar las pantallas, y estando una lámpara a un lado del sujeto y dos al otro, directamente detrás de las luces, colóquense unos cartones blancos para que actúen como reflectores.

Distancias de las lámparas al sujeto.	Aberturas del diafragma.	Exposiciones en segundos. Película «Kodak» Pan. S. S.
0,90 m. aprox.	f.6.3	1/25 de seg.
0,90 » »	f.11 (U. S. 8)	1/10 »
0,90 » »	f.16	1/5 »
1,80 m. aprox.	f.6.3	1/5 de seg.
1,80 » »	f.11 (U. S. 8)	1/2 »
1,80 » »	f.16	1 segundo

Estas exposiciones se dan como guía para fotografías de personas. Tratándose de aparatos con objetivo acromático y de cajón, empléense las exposiciones recomendadas para el diafragma f.16. Para fotos de interiores, duplíquense las exposiciones dadas en la tabla.

## KODAFLECTOR

Este reflector portátil facilita grandemente la fotografía en interiores, pues aumenta la eficacia de las lámparas Photoflood y Photoflash por lo menos una y media veces. Se compone de dos reflectores de aluminio ajustables a varios ángulos, soporte telescópico extensible y provisto de un cordón flexible de unos cuatro metros.

### Película «Kodak» Pancromática Super Sensitive.

La película de rapidez relámpago, de la mundial caja amarilla con zigzags «Verdes», la película «Kodak» Pancromática Super Sensitive, es sensible a todos los colores, y con luz artificial es tres veces más rápida que la película corriente. Esta rapidez extrema hace posible hoy la fotografía instantánea nocturna.



## DE INTERÉS PARA NUESTROS AFICIONADOS

Por considerarlos de extraordinario interés para nuestros lectores, transcribimos a continuación algunos fragmentos de la información publicada en el *Diario de Navarra* por nuestro suscriptor y redactor de dicho diario don F. Gómez, quien ilustró su información periodística con magníficas fotografías hechas con un modesto Halcón N.º 2.

**INFORMACIONES CURIOSAS.**—*Pamplona: Gráficos y comentarios.-A lo largo del baluarte de Redin subsisten los cordeleros de los fosos.-Un paseo por el Arga y la muralla.*

### Mi pequeña Halcón.

Es un cajoncito negro y rectangular, pequeño, *con ojo de lince*, penetrante y detallista, acostumbrado a recoger en un instante los objetos que encuentra al levantar la pestaña de su obturador y recibir un haz de luz en el que son llevadas con perfecto orden imágenes diversas, con todo un matiz y colorido, figura y expresión. De origen norteamericano, como pudiera serlo japonés o tártaro, fué adquirido



*El Pilar de Zaragoza.*

por mí en la ciudad portuguesa de Braga, un día de excursión, en el monte de Bom Jesús, a donde los lusitanos del Norte llevan complacidos al visitante, para mos-

trarle sus monumentos religiosos, sus grutas encantadas y parques de recreo, sus aguas rientes y remansos, su altura oxigenada y de maravilloso panorama, y



*Arco y puente de Puente la Reina (Navarra).*

para que gusten los vinos exquisitos de la tierra allí brindados, espumosos y dulces, fortaleza y salud. Allí vi por primera vez mi maquinista en manos de un amigo, cuando fotografiaba una fuente de conchas de piedra, de las que el agua vertía sus flecos irisados. Ofrecí sin dudar su valor en comercio, y aceptó, complaciente, el amigo. Veintidós monedas de plata española costó mi cajón, como ahora valdría veinticuatro en el más vulgar escaparate. Y desde entonces acá —dos años no hace— me acompaña por todas partes mi fiel servidora. Fué conmigo primero a Coruña, visitó sus playas de Riaza y Santa Cristina, se paró en la estatua de la Pardo Bazán y ante la torre de Hércules, románica y moderna, con hormigas aladas junto a los vidrios espesos de su faro secular. De la ciudad de cristal, blanca, jardín y poesía, trajo variados recuerdos. Olas, acantilados y moluscos quedaron aprisionados en sus redes de sales sensibles. En su cámara oscura encerró los rincones más bellos gallegos, el Lerez, el Verdugo y el Miño; los horizontes inmensos del Aloya; las Burgas de Orense; las rías de Vigo, de Arosa y Marín; las citanias y monumentos milenarios. Burgos, León y Santander, los pueblos de Vasconia y de Levante, Madrid y Barcelona, Sevilla y Badajoz figuran en mi extensa colección, crónica viva y continua de ale-



gres monumentos pretéritos. La mole inmensa de piedra dominada desde la Herrerada de Santiago de Compostela, la Giraldada airosa y atrevida de Sevilla, las góticas torres de Burgos y Toledo, las soberbias y armoniosas del Pilar y de La Seo figuran en mi álbum al lado de la iglesia de mi pueblo natal, devota y humilde, de rostro un tanto feo por los años. Es un contraste espiritual y sublime. Lo mismo se place Dios, quiere decir, de quien eleva al cielo su alma en soledad, desde la cabaña o desde la pobre casa lugareña, que de quien reza entre nubes de incienso oloroso ante esplendorosas aras y en recinto de majestad. No faltan estampas de las ruinas de Iranzu, de San Zoilo y de la Oliva, de Olite, de Estella y de otros pueblos y lugares memorables de Navarra, sembradas de historia y monumentos. Edificios y personas que se hubieran alejado fácilmente del recuerdo, siguen todavía con la expresión de aquel momento grato que tuvieron para nosotros en las regiones apartadas que ahora no se pueden contem-

plar. Es un eco mi álbum de tiempos atrassados y un exacto retrato de los hechos que dejaron su huella en mi alma, huella de repulsión o agrado, de pena o de placer, porque el peregrinaje del hombre por la vida, rara vez se halla libre de molestias en la satisfacción, ni de amarguras en el gozo. Y mi maquineta es buena. Por nada se molesta. No la importa el desdén con que la dejo en el armario, ni los tratos desconsiderados cuando la zarrandeo en las manos. Llega el momento de prestar servicio, y alegre se asoma al mundo con su ojo de cristal, para atrapar ligera y cautelosa, como araña a la mosca, cuanto se ha puesto al logro de su vista. Pequeña, barata, coquetona, monocular y minuciosa es esta alhaja, a la que con acierto han llamado «Halcón» los fabricantes; es certera, rápida en su vuelo por el campo iluminado, segura en la presa y de ingenio en su función de artista.

.....  
 .....

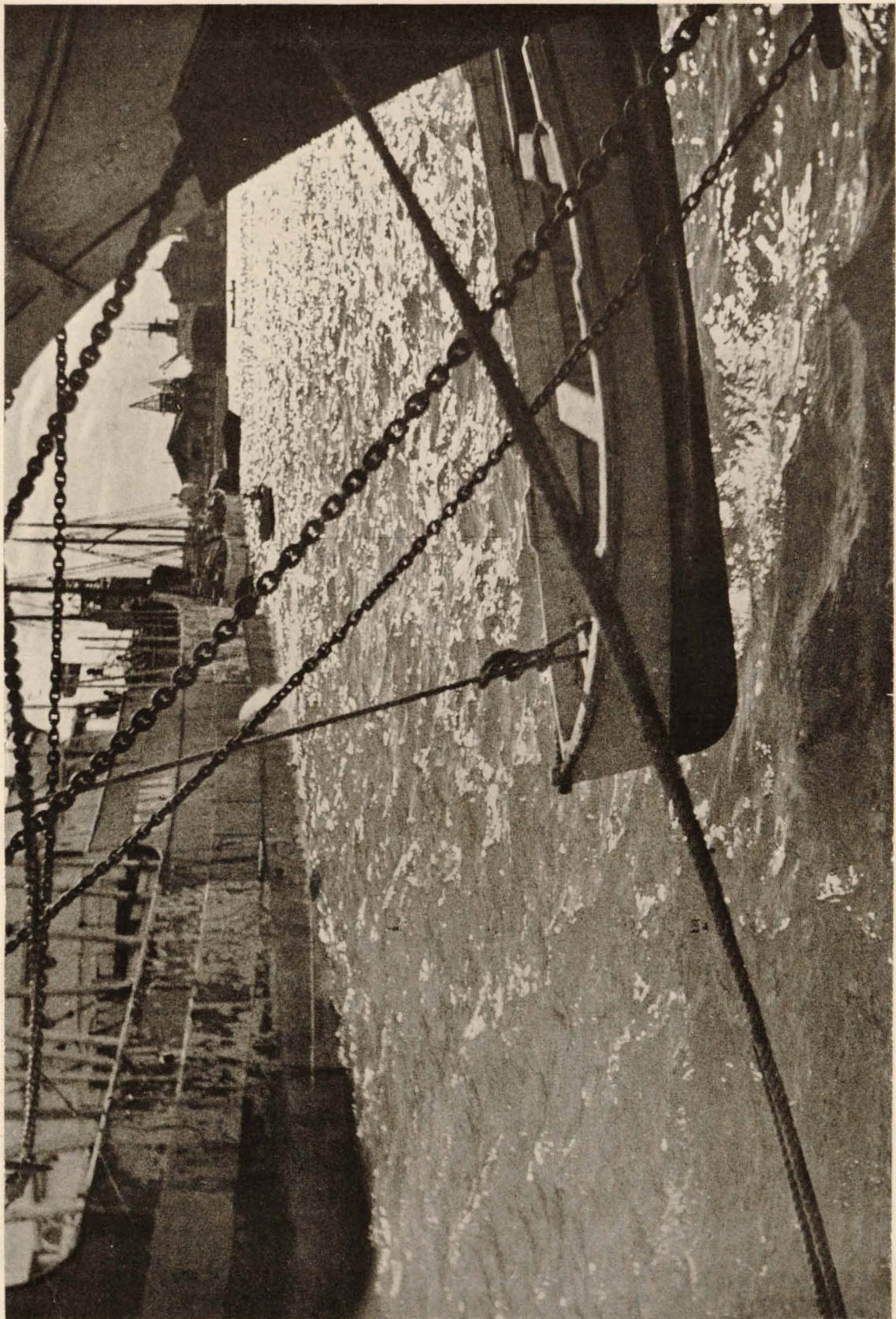
FELIPE GÓMEZ.



*Por la mañanita.*

$\frac{1}{23}$  y F. 6.3.



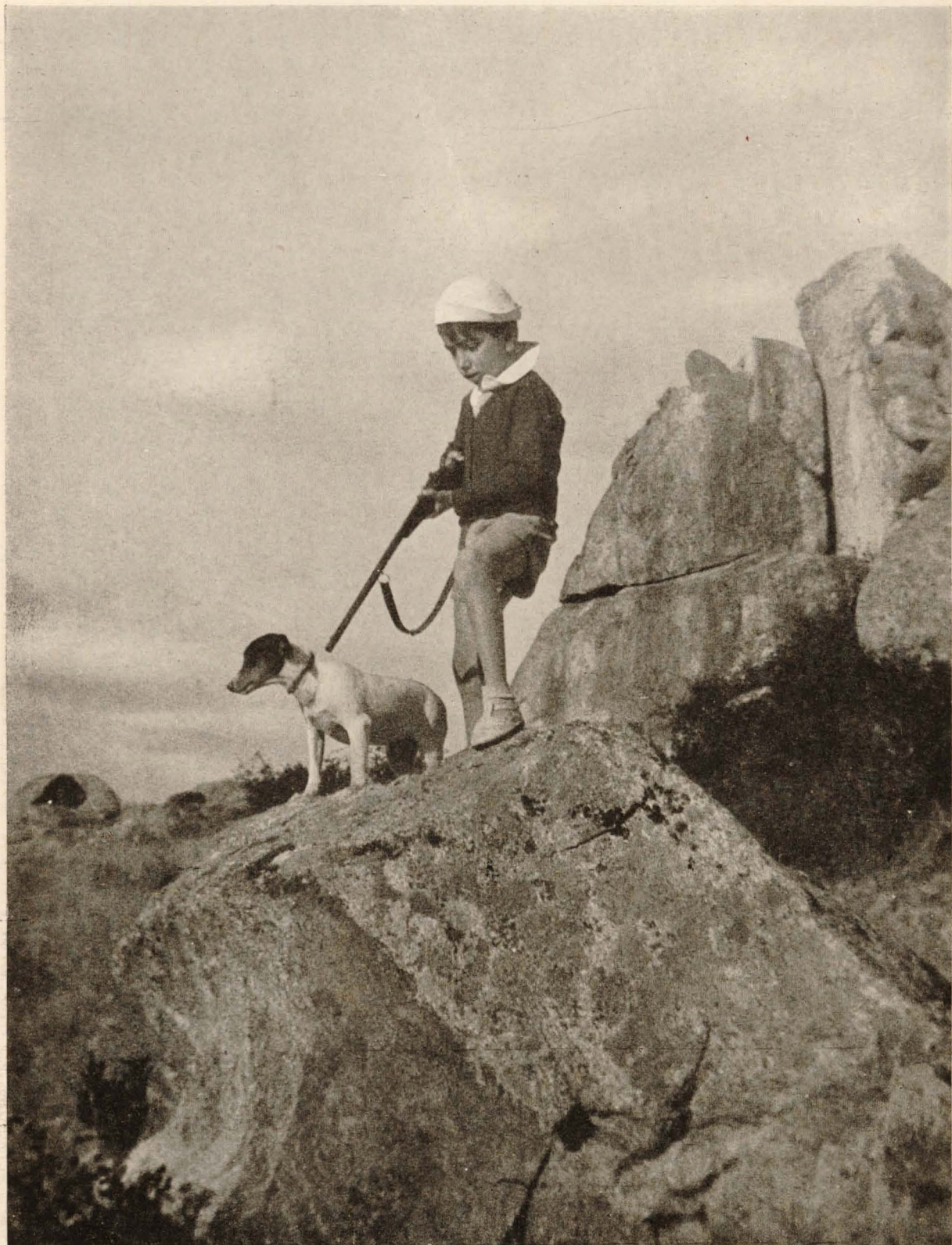


Llenat.

SALÓN KODAK, 1934

Armando Boix.





*Se levantó la veda.*

SALÓN KODAK, 1934

J. M. Fernández.



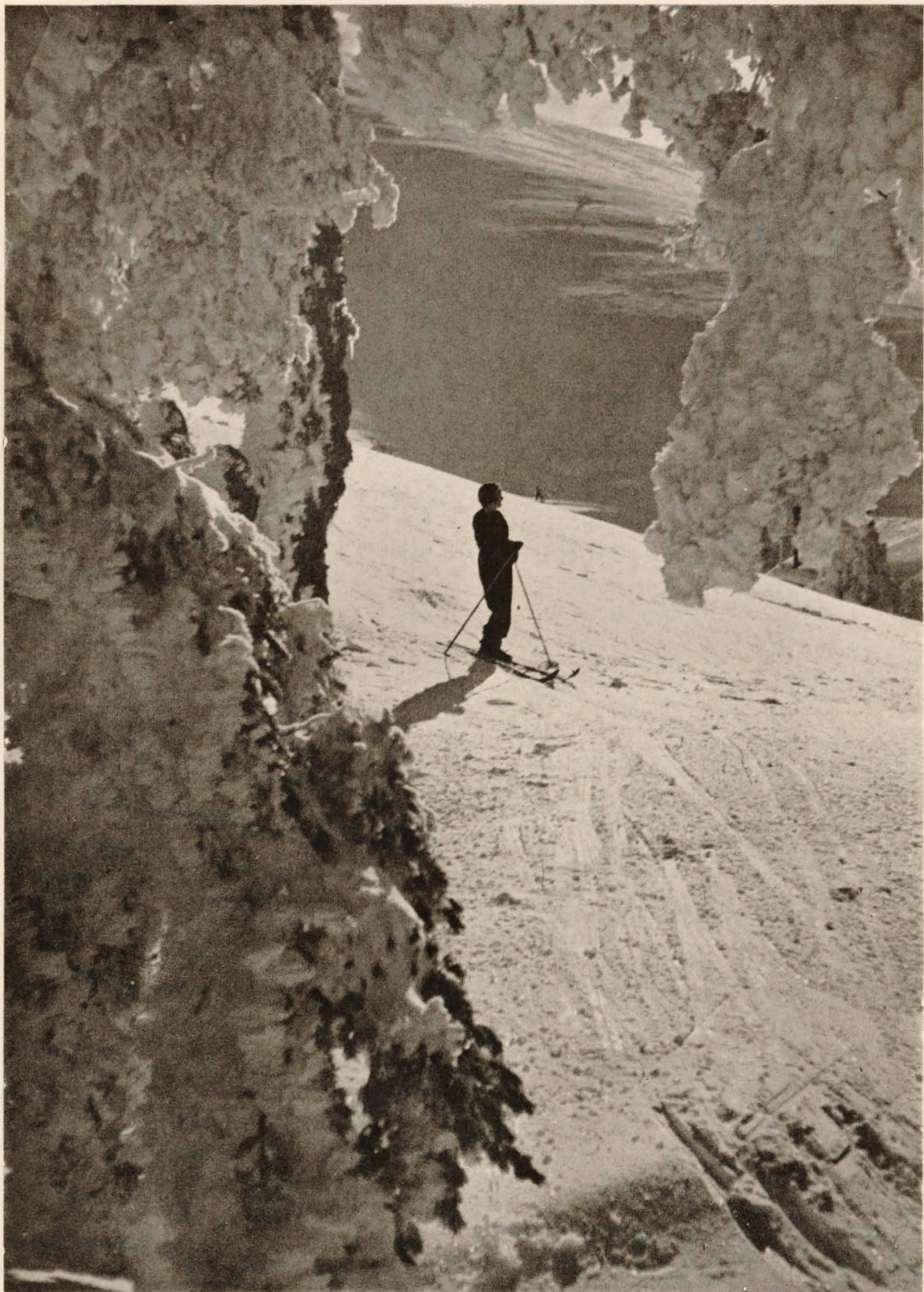


*Camino del mercado.*

SALÓN KODAK, 1934

Srta. de Sirvent.





*Sol y nieve.*

SALÓN KODAK

M. Degen.



## LA FOTOGRAFÍA DE DEPORTES DE INVIERNO

Cuando se aproxima esta época del año, tanto el aficionado fotógrafo, como el cineísta, se ve enfrentado por los numerosos problemas que suele presentar la fotografía de deportes de invierno, en sus múltiples aspectos que proporcionan tanta alegría y emoción.

En general, todas son escenas de acción rápida, y aun cuando

dades de los colores, y porque da adecuado contraste entre el azul del cielo y el blanco de las nubes, sin necesidad de recurrir al empleo del filtro de luz. Empleando película regular o Verichrome, sin embargo, es aconsejable el empleo del filtro «Kodak» de luz.

En esta clase de fotografías debe evitarse siempre el dar exceso de



*Camino del refugio.*

$\frac{1}{50}$  a f.16.

algunos asuntos se pueden fotografiar con aparatos sencillos desde un lugar próximo a la línea del movimiento, es siempre aconsejable utilizar un aparato equipado con anastigmático de cierta luminosidad, y un obturador que permita una velocidad de  $\frac{1}{100}$  de segundo, por lo menos.

La película Panatomic es excelente para la fotografía de deportes de invierno, por su propiedad de rendir exactamente las tonali-

exposición, pues destruye considerablemente la contextura y tonalidad de la nieve.

Por otra parte, el exceso de exposición empaña igualmente las grandes luces, destruyendo toda gradación de tonalidades.

La exposición apropiada para esta clase de trabajos suele ser de  $\frac{1}{50}$  de segundo a f.16 para fotografías de asuntos pictóricos; y de  $\frac{1}{100}$  a  $\frac{1}{300}$  de segundo para fotografías de acción.



Resultado del  
Concurso Núm. 39  
de Fotografías  
de Aficionados.

ESCENAS  
DE  
VERANEO  
1934



PRIMER PREMIO: 100 PESETAS (y una ampliación de lujo de 24 × 30 cm.).

*Descanso en la playa.* D.<sup>a</sup> Manuela Salgado Mesa. Fregenal de la Sierra.

SEGUNDO PREMIO: 60 PESETAS

*Moría la tarde.* D. Adrián Bazaga Medina. Trujillo.

TERCER PREMIO: 30 PESETAS

*Sol en el agua.* Srta. Blanca de Betancourt. Madrid.

CUARTOS PREMIOS: 15 PESETAS CADA UNO

*Bellezas de la Montaña.* D. José E. Morante. Helgueras (Unquera).

*Cara al Sol.* D. J. Dalmacio y Farré. Barcelona.

ACCÉSITS DE 10 PESETAS CADA UNO

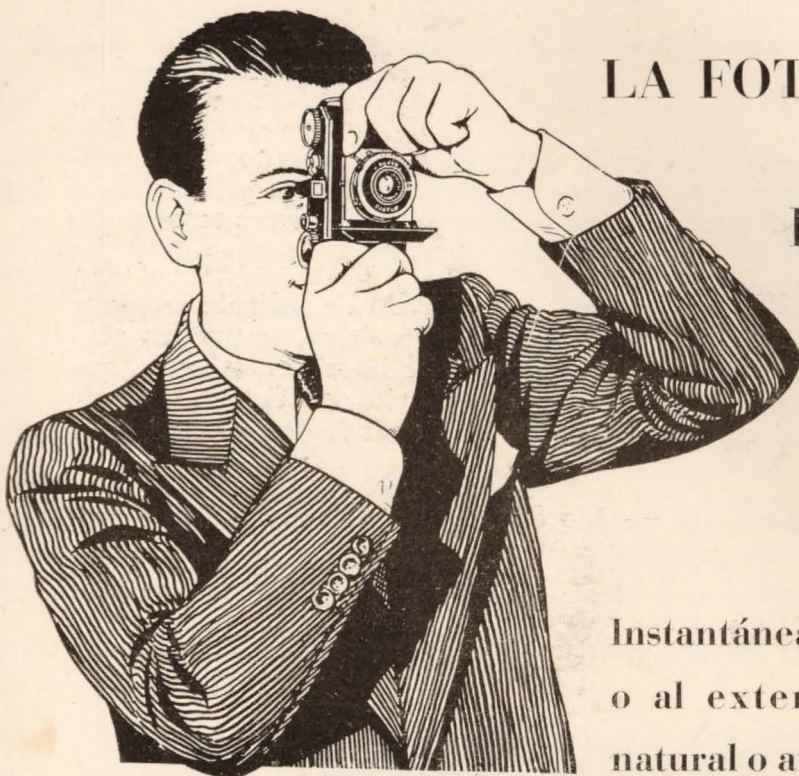
*Recuerdo en la playa.* Aurelio Contreras. Logroño.

*Pasando apuros.* D.<sup>a</sup> Pastora Jiménez León. Jaén.

PREMIO DE HONOR (FUERA DE CONCURSO): Ampliación de lujo 18 × 24 cm.

*Fascinación.* D. Manuel Ródenas. Chinchilla.





## LA FOTOGRAFIA EN INVIERNO

Instantáneas en interiores  
o al exterior... con luz  
natural o artificial... con el

### "KODAK" Retina

Prototipo del sumo grado de perfección  
de los aparatos fotográficos modernos.

*Objetivo.*—El "Kodak" Retina está equipado con el famoso anastigmático Xenar f.3.5, de una luminosidad extraordinaria.

*Capacidad.*—Hace 36 fotografías 24 × 36 mm. de cada cartucho de película «Kodak» Panatomic o Pancromática Super Sensitive de 35 mm.

*Enfoque automático.*—Con sólo oprimir el botón de cierre, el «Kodak» Retina se abre automáticamente y queda listo para utilizarlo para fotografías al infinito.

*Obturador.*—Su obturador Compur permite al aficionado el empleo de grandes velocidades, hasta 1/300 de segundo, cuando desee hacer fotografías de acción.

*Escala de distancias.*—La escala de enfocar tiene dos gradaciones: una, en negro, para fotografías verticales, y otra, en rojo, para fotografías apaisadas.



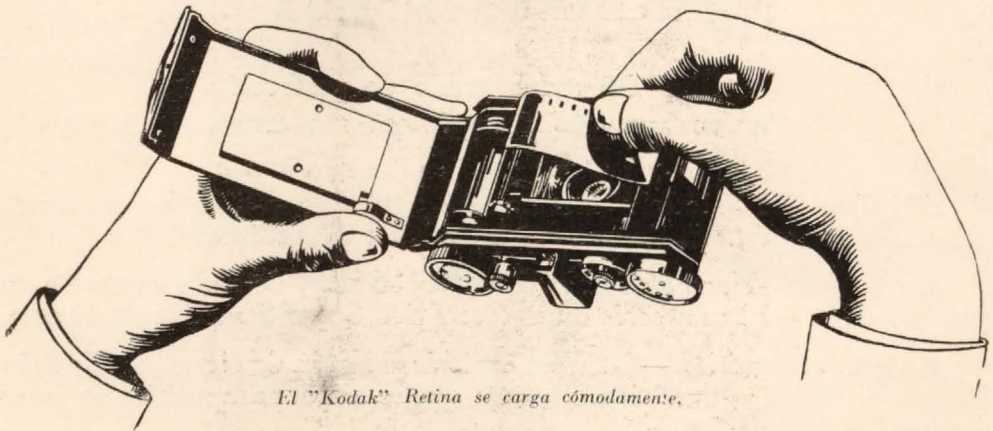
*Visor.*—Tiene visor dióptrico o telescopio, para fotografiar a la altura de la vista, el cual da la imagen tal como es registrada luego en la película.

*Reembobinado.*—Además de la llave de enrollamiento de la película virgen, tiene otra especial para volver a enrollar la película en el cartucho universal «Kodak» en que se suministra, una vez terminadas las 36 exposiciones.

*Eficacia.*—Con el «Kodak» Retina y un rollo de película «Kodak» Panatomic o «Kodak» Pancromática Super Sensitive, se pueden conseguir instantáneas nocturnas, lo mismo en el interior del hogar, que en el teatro o en la calle; merced al visor dióptrico, el aficionado puede seguir fácilmente los objetos en movimiento, cuando desee hacer fotografías de acción.

El «Kodak» Retina está forrado de finísima piel; es rápido, pequeño, sólido, elegante y seguro.

¡Instantáneas en el hogar... nocturnas... de acción... Estilo Kodak!



El "Kodak" Retina se carga cómodamente.



## RELACIÓN ENTRE LA EXPOSICIÓN, LA VELOCIDAD DE OBTURADOR Y EL DIAFRAGMA

Un punto que el aficionado debe tener siempre presente en la memoria, es que una vez determinada la exposición que ha de dar, es preciso establecer un equilibrio entre la velocidad de obturador y la abertura de diafragma que conviene emplear.

Así, por ejemplo, supongamos que se considera que para un caso determinado, la exposición conveniente es de  $1/25$  de segundo, y la abertura de diafragma f.16.

Pero como el sujeto a fotografiar es un objeto en movimiento, ante el temor de que la fotografía re-

sulte movida, preferimos emplear una velocidad de obturador de  $1/100$  de segundo, o sea cuatro veces mayor que la primeramente calculada, la cual, por lo tanto, disminuye la exposición cuatro veces.

Entonces es preciso restablecer el equilibrio debido entre la exposición y el diafragma, utilizando para ello, en este caso, una abertura de diafragma que sea cuatro veces mayor que la considerada primeramente; es decir, que en vez de emplear diafragma f.16, deberá trabajarse con la abertura de diafragma marcada f.8.



*Tipos regionales.*

F. Bárcena.



## CORRESPONDENCIA

*N. F.*—La superioridad de la película «Kodak» Pancromática Super-Sensitive queda demostrada, con sólo tener en cuenta que es tres veces más rápida que la película «Verichrome» a la luz artificial. Además, es absolutamente pancromática; es decir, sensible a todos los colores.

\* \* \*

*P. del R.*—El revelado de la película «Verichrome» se realiza con luz verde, y también con la acostumbrada luz roja, a condición de que ésta se encuentre a prudencial distancia de la cubeta. La Super-Sensitive, en cambio, se revela en plena oscuridad.

\* \* \*

*Un preguntón.*—Como usted opina, las películas "Kodak" 616 y 620, en sus diversas emulsiones, son utilizables solamente en las nuevas cámaras 620 y 616 de nuestra fabricación. A pesar de obtenerse con las mismas, copias de igual tamaño que con las películas "Kodak" 116 y 120, realmente nada tienen que ver con estas últimas.

*Un Novel.*—El Kodapod es un pequeño accesorio de bolsillo, muy útil y práctico, que reemplaza eficazmente al trípode, cuando se tiene a mano un cerco, árbol u objeto similar. Tiene unas garras que se adhieren fuertemente, y sujetan la cámara con firmeza, tanto para fotografías verticales, como para fotografías horizontales o apaisadas.

\* \* \*

*S. R.*—En casos como el que cita, nada más apropiado que recurrir al manual de la «Fotografía Sencilla y Práctica». Es un tratado completo y sencillo, donde se explican convenientemente todas las fases de la fotografía de aficionado. En este libro se halla contestada su consulta, y, además, encontrará numerosas e interesantes sugerencias prácticas.

\* \* \*

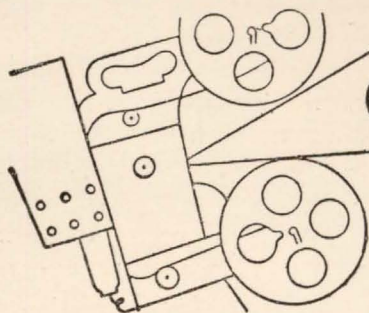
*A. M. R.*—Si desea usted fotografiar nubes o efectos de fuertes contrastes, el empleo del filtro "Kodak", de nubes, es indispensable.

### INTERCAMBIO DE FOTOGRAFÍAS

D. Evaristo Pastor, alumno de Sanidad y miembro de la Unión de Aficionados Kodak, desea intercambio de fotografías con señorita que sea suscritora de REVISTA KODAK.

Dirigirse a: Hospital Naval de San Carlos. San Fernando.





# CINE KODAK

SECCIÓN DEDICADA A LA  
CINEMATOGRAFÍA DE AFICIONADO

N.º 109 MADRID

DICIEMBRE 1934



**COSAS QUE SE SABEN BIEN, PERO QUE NO  
SIEMPRE SE RECUERDAN EN  
EL PRECISO MOMENTO QUE  
NOS SON INDISPENSABLES**

● En la toma, con teleobjetivo, de vistas lejanas, se obtiene mejor resultado empleando un filtro de luz. En estos casos no debe usarse nunca el visor brillante, sino el icónométrico para operar a la altura de la vista.

\* \* \*

● No se obtienen los mejores resultados cuando el sol está en el cenit, a menos que se emplee algún objeto para reflejar luz en las sombras. La luz más favorable es la de la mañana o la de la tarde.

\* \* \*

● Los sujetos tímidos o esquivos se «cazan» por uno de los dos procedimientos que se exponen a continuación:

I. Coloque usted la cámara sobre un soporte cualquiera, y diríjala en dirección del sujeto. Dé usted luego marcha al aparato, y entable conversación con aquél.

II. Colóquese usted al lado del sujeto, apuntándole con la cámara, y fingiendo mirar con gran interés algo que parezca hallarse en frente de usted. Empleando el visor brillante usted podrá enfocar fácilmente. Incluso sin visor brillante, usted conseguirá siempre su propósito, separándose lo bastante para abarcar un vasto campo de visión.

\* \* \*

● Desde la introducción de las películas ultrarrápidas, no es ya indispensable que los objetos estén en pleno sol para filmarlos. Individualmente, las personas resultan con más naturalidad en sitios descampados.



● Coja usted el aparato de la misma manera que cogería un fusil: la mano derecha en el respaldo de la cámara, y la izquierda en el frente, por debajo del objetivo, y los codos apoyados contra el cuerpo.

\* \* \*

● Las escenas de playa, marinas, etcétera, parecen más brillantes al objetivo que a la vista, por lo que debe diafragmarse más que para fotografiar paisajes corrientes, o bien usar una exposición más rápida.

\* \* \*

● Guíese usted por las líneas marcadas «2 pies» y «6 pies» en el frente del visor del Cine-«Kodak», cuando vaya a filmar primeros planos de personas.

\* \* \*

● Siga usted fielmente la tabla de exposiciones, pues cada cambio de abertura de diafragma duplica la exposición o la reduce a la mitad. Dé siempre la exposición necesaria para el sujeto que usted desee filmar, no para la vista general. La tabla de exposiciones recordará a usted que un primer plano requiere una abertura dos veces mayor que una vista de lejos, con la misma luz. La razón es que en las vistas de lejos hay más objetos que reflejan la luz.

\* \* \*

● No siga usted con una cámara ningún objeto o sujeto en movimiento, si la acción no le lleva fuera de los límites del campo de acción del visor; de lo contrario el fondo resultará movido. Ahora bien: si, por ejemplo, usted panorama para poder seguir a uno o

más corredores, procure mantener éstos siempre en el centro del campo del visor; en estos casos el fondo no tiene importancia. Cuando desee filmar esta clase de sujetos en rápido movimiento, el mejor plan a seguir es colocarse formando un ángulo agudo con la línea que ha de seguir el o los corredores, y fotografiarlos cuando se dirigen hacia usted. Así sólo precisará usted mover muy poco la cámara.

\* \* \*

● Las personas resultan mejor delante de un fondo oscuro, que recortadas en el cielo. La excepción a la regla es cuando se intenta la silueta, y entonces debe darse la exposición necesaria para el cielo, sin tener para nada en cuenta el sujeto.

\* \* \*

● Recuerde que en interiores, la distancia de las luces al sujeto es lo que determina la exposición, y no la distancia del aparato. Este debe colocarse de modo que las luces estén bien delante de él o detrás, pero nunca por encima ni a lo largo de ellas, pues la luz resultaría aplastada.

\* \* \*

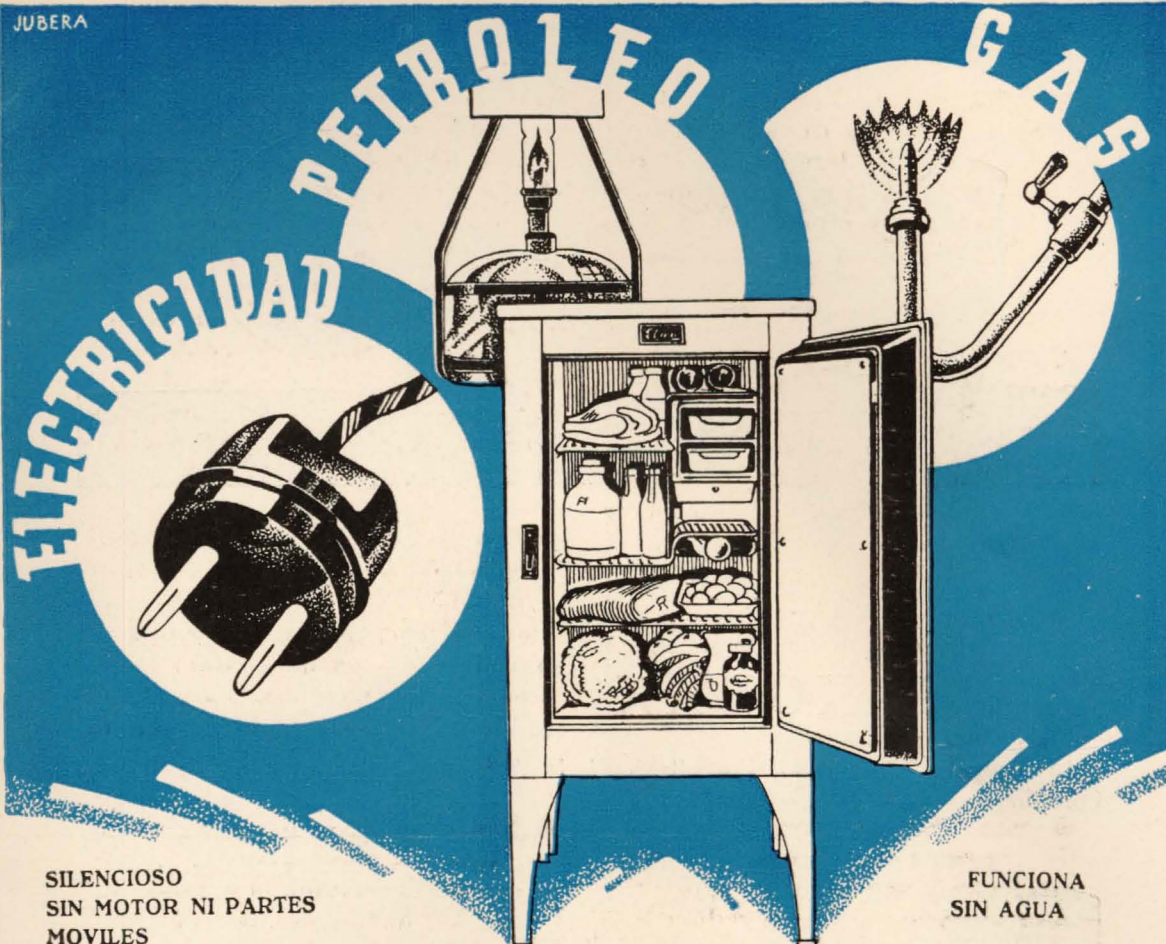
● Dé cuerda a su aparato después de cada toma de vistas, y así tendrá usted la seguridad de que está siempre listo para seguir operando cuando lo desee.

\* \* \*

● Limpie las lentes y filtros periódicamente. Limpie igualmente el corredor con un trozo de tela humedecida ligeramente. No raspe nunca las guías del corredor con ningún objeto metálico.



JUBERA



SILENCIOSO  
SIN MOTOR NI PARTES  
MOVILES

FUNCIONA  
SIN AGUA

# EN LA CIUDAD Y EN EL CAMPO

## EL FRIGORIFICO

Podrá conservar los alimentos y  
obtener bebidas frescas gozando de  
las ventajas que se obtienen con

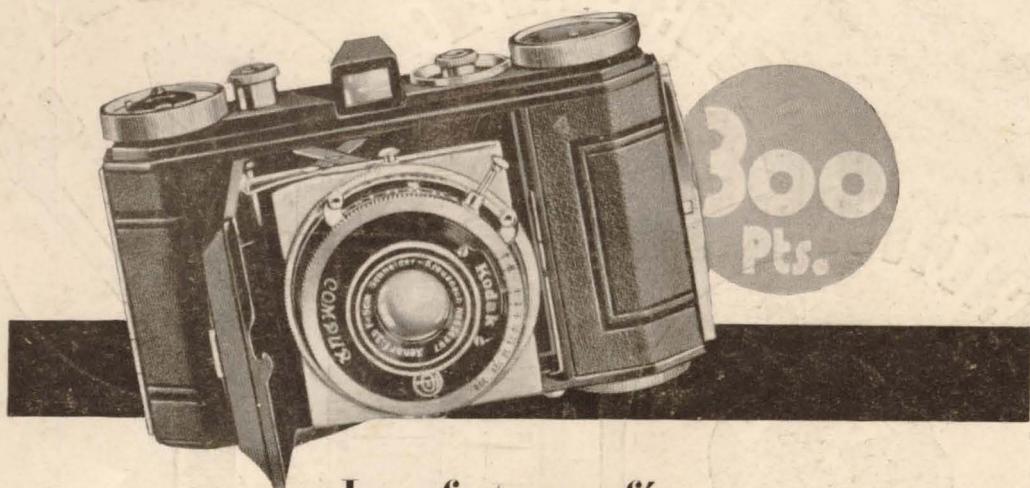
# ELECTROLUX



PIDA DETALLES A ELECTROLUX S. A.

MADRID	BARCELONA	BILBAO	LEON
Av Pi y Margall, 9	Rbla. de Cataluña, 75	Ada. Mazarredo, 8	Ordoño II, 41, Bº





## La fotografía de 35 m/m al alcance de todos los aficionados merced al "KODAK" Retina.

Está equipado con el objetivo ultraluminoso Schneider-Xenar f. 3.5 y obturador Compur, para velocidades hasta de  $\frac{1}{100}$  de segundo, que permiten al aficionado hacer magníficas instantáneas sin sol, con lluvia, en casa, en el teatro; con luz natural o artificial. Su poderosa óptica; su alta perfección mecánica y la sencillez de su funcionamiento aseguran el éxito desde el principio.

*Pida demostración gratis.*

**KODAK, S. A.**

Puerta del Sol, 4. - MADRID



**36 FOTOS COMO ESTAS  
CON CADA ROLLO DE  
PELÍCULA PANATOMIC, POR 8 PTAS.**

Blass, S. A. - Madrid.