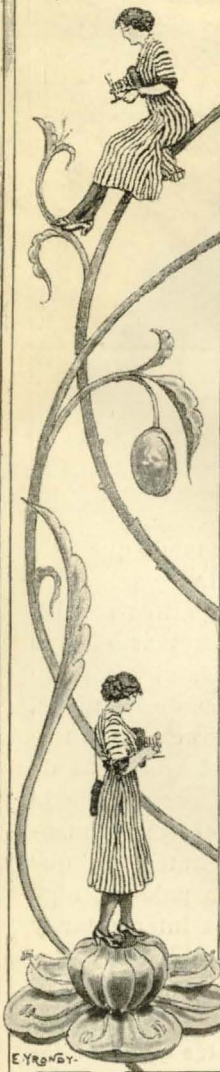


# REVISTA KODAK



REDACCIÓN Y ADMINISTRACIÓN:  
KODAK, s. a. Puerta del Sol, 4; MADRID  
Junio de 1921. — Núm. 28



ARANJUEZ. - EL TEMPLETE

## NUESTRO CONCURSO

**E**NTRE las fotografías que hemos recibido, ya figuran algunas que demuestran lo bien que enfocan nuestros aficionados el tema «Escenas del veraneo». Otras, en cambio, se apartan bastante del tema; bien es verdad que el verdadero veraneo apenas si comienza ahora; pero ya en los meses de la pasada primavera han podido obtenerse fotografías al lado del río, en la playa, en el jardín, al aire libre, en suma, y han podido así anticiparse las verdaderas escenas veraniegas.

El principal atractivo de toda fotografía es el de la inspiración. Para que una fotografía pueda obtener el primer premio (y quien dice el primero, dice cualquier otro) es menester que exprese algo,

y que lo exprese de modo que todo el mundo lo entienda.

Las mejores fotografías son las que reproducen los más alegres acontecimientos de la vida cotidiana: los diarios juegos de los niños, sus monadas, sus gracias, sus travesuras; las múltiples bellezas de la Naturaleza; las escenas de la vida campestre; las escenas humorísticas y extravagantes; las que reproducen, en una palabra, algo que todos podamos interpretar y comprender sin necesidad de torturar nuestro magín con difíciles conjeturas.

Cinco son las notas que toda fotografía que aspire a un premio debe reunir:

Primera. Adecuada elección del asunto.



Segunda. Atinada composición.

Tercera. Interés de las ideas o sentimientos que la fotografía exprese o inspire.

Cuarta. Originalidad de fondo o forma.

Quinta. Admisibilidad de la fotografía bajo un punto de vista técnico.

La primera condición se desprende del título mismo de nuestro Concurso. Una fotografía que representase un interior con cortinas, alfombras y fuego en la chimenea, es evidente que no encajaría bien dentro de nuestro Concurso. El tema, sin embargo, es lo suficientemente amplio para que dentro de él encajen multitud de asuntos, y lo primero que todo aficionado debe preguntarse al elegir el de su fotografía, es si dicho asunto intere-

sará o no, real y positivamente.

Una vez que el aficionado haya elegido su asunto, será menester que disponga y distribuya las masas, a fin de que reine la debida armonía no sólo entre los objetos fotografiados, sino entre éstos y el fondo.

Aparte del interés que despierte el mismo asunto de la fotografía, hay que considerar el de las ideas que trate de expresar o el de los sentimientos que exprese. Así, por ejemplo, podremos, en una fotografía, retratar un palacio o un hermoso hotel, sólo a causa de la belleza arquitectónica de las líneas del edificio; pero si retratamos una choza o una casita de campo, pobre y modestamente colocada en mitad de un apacible valle, no será tanto el asunto mismo, como los sentimientos de paz y dulce quietud



CÓMO SE RETRATA CON EL AUTODISPARADOR KODAK

campestre, lo que despierte principalmente nuestro interés.

La fotografía habrá de ser original. La originalidad que más vale es, naturalmente, la del asunto mismo; ésta es la originalidad que llamamos de fondo. Fondo del asunto, y no fondo de la fotografía, claro está. Pero como la originalidad del asunto es muy difícil de hallar, no así la originalidad de la forma. No hay asunto que no pueda enfocarse de distinta manera, según el punto de vista del espectador, según se le considere y según se le conciba. De ahí la infinita variedad de fotografías, todas bonitas, todas originales, que pueden obtenerse de un solo y mismo asunto. Esta originalidad, más fácil de obtener que la primera, no es menos importante, y sirve muchas veces más que la otra para denotar la personalidad y temple artístico del aficionado.

Por último, toda fotografía deberá ser admisible bajo un punto de vista

técnico. Esta condición, sin embargo, sobre ser la más fácil de obtener, es la menos importante, porque lo que se pretende premiar en nuestro Concurso, no nos cansaremos de repetirlo, es sólo la originalidad y el buen gusto de los aficionados. Claro está que no podremos premiar ninguna fotografía excesivamente débil, o muy pasada, o mal revelada, o tomada contra todas las reglas del arte; pero más indulgentes seremos siempre con los defectos que se refieran a la parte técnica, que para los que se refieran a la parte artística.

Para concluir repetiremos lo que ya hemos advertido claramente en las bases: todo el mundo puede obtener un premio en nuestro Concurso, lo mismo el principiante inexperto que el más ducho y antiguo aficionado. Relea usted las bases de nuestro Concurso. Pídanoslas, si por acaso no las ha recibido, y opte al primer premio, porque es muy posible que lo obtenga usted.

---

## VELOCIDADES Y DIAFRAGMAS

---

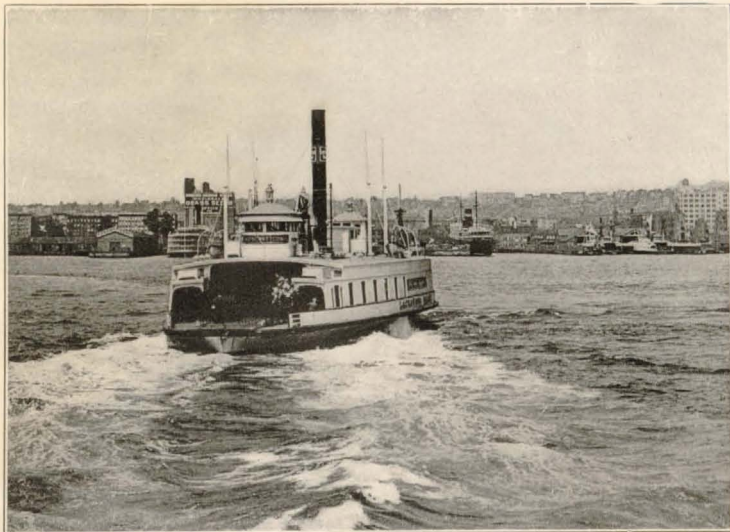
**L**os objetivos, rectilíneos o anastigmáticos, de que están provistos los Kodak Premo y Brownies, están siempre montados en obturadores que llevan marcadas las diversas velocidades a que pueden trabajar y las diferentes aberturas a que puede ponerse el diafragma.

Estas velocidades y también estas aberturas del diafragma son distintas, según sea la clase y el ta-

maño del obturador. Todos los obturadores llevan, sin embargo, los números 25 y 50 marcados en su parte frontera; lo cual representa que pueden trabajar a  $\frac{1}{25}$  y a  $\frac{1}{50}$  de segundo. Con todos puede ponerse el diafragma a cualquiera de las aberturas representadas por los números 4, 8, 16 y 32, o bien por los números f. 7.7 (u 8), 11, 16 y 22.

La experiencia nos ha demostrado que el problema de la exposición





PRIMER GRUPO.—*En un día de sol brillante, una embarcación blanca lejos de la costa, puede considerarse como una „Marina“.*

al aire libre, un principiante lo resuelve circunscribiéndose al uso de una sola velocidad y de unos cuantos diafragmas, mejor que con una tabla de todas las combinaciones que puedan hacerse con todas las velocidades y todos los diafragmas de cada obturador. Esta tabla será útil en ocasiones que detallaremos en posteriores números de esta Revista; pero, en general, para obtener hermosas fotografías de exterior, las combinaciones que pueden hacerse con una sola velocidad y unos cuantos diafragmas son perfectamente suficientes.

El aficionado que usa un objetivo rectilíneo o anastigmático, y que desea trabajar en un momento dado con otras velocidades y otros diafragmas, podrá determinar la combinación de velocidad y diafragma

equivalente a la que usaría con la velocidad y los diafragmas elegidos como tipos, consultando el artículo titulado «Relación entre la exposición y el diafragma», que publicamos en el número 23 de nuestra Revista, correspondiente al mes de Agosto próximo pasado.

En el presente artículo daremos dos tablas. La primera, aplicable a todos los aparatos provistos de objetivo rectilíneo o anastigmático; la segunda, a los aparatos de foco fijo y objetivo acromático (como los Brownie y Premo de cajón), que no pueden trabajar sino a una sola velocidad.

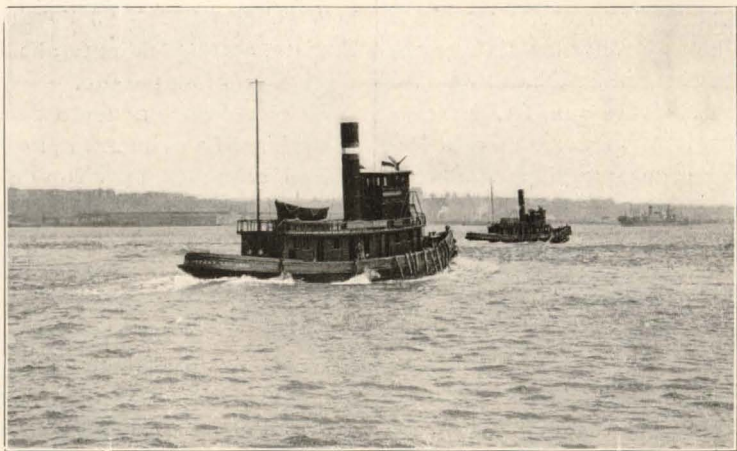
Hemos de advertir que en las tablas no hemos afinado los cálculos más de lo necesario. Así, por ejemplo, sabemos que la exposición que daría un cliché correctamente impresionado a las nueve de la ma-



SEGUNDO GRUPO. — *Esta fotografía se incluye en el segundo grupo porque la mayor parte de ella recibe directamente la luz del día.*

ñana de un día de sol, no daría un cliché tan bien impresionado a las doce del mismo día; pero el coeficiente de sensibilidad de todas las películas Kodak es tan amplio, que estos ligeros errores de exposición

no se notan en la práctica. Casi todos los asuntos que pueden fotografiarse durante el día, al aire libre, pueden clasificarse en cuatro grupos, y como la exposición que hay que dar a cada uno de estos grupos



SEGUNDO GRUPO. — *A menos de que el sol brille con fuerza extraordinaria, una embarcación de color obscuro deberá clasificarse dentro del segundo grupo.*





TERCER GRUPO.— *En las vistas callejeras predominan siempre los tonos oscuros sobre los claros.*

es fácil de recordar, todo el problema se reduce a determinar el grupo en que hay que incluir un asunto dado. El aficionado podrá determinar fácilmente el grupo a que sus asuntos hayan de pertenecer, fiján-

dose en las fotografías con que ilustramos este artículo y notando en qué grupo las hemos incluido.

Una vez determinado el grupo a que pertenece la fotografía que el aficionado quiera obtener, éste no



TERCER GRUPO.— *Un paisaje con los principales objetos en los primeros planos, pero con poco cielo. Nótese la sombra que proyectan los árboles en esta fotografía.*



CUARTO GRUPO. — *Semiinstantánea a la sombra, sin toldo, pórtico, ni techo alguno sobre los niños.*

tendrá más que dar la exposición que recomendamos en las tablas, para obtener un negativo correctamente impresionado. Las exposicio-

doblar o triplicar la exposición. En días muy encapotados hay que cuadruplicarla, quintuplicarla o sextuplicarla, según los casos.

nes que recomendamos son capaces de dar buenos negativos lo mismo en invierno que en verano, porque, según hemos dicho, el coeficiente de sensibilidad de las películas Kodak es lo suficientemente amplio para cubrir cumplidamente las diferencias de luz que puedan existir entre un día de sol de invierno y un día de sol de verano. En los días nublados hay que

**Tabla aplicable a todos los aparatos provistos de objetivos rectilíneos o anastigmáticos, desde dos o tres horas después de la salida del sol hasta dos o tres horas después de su puesta, en días despejados.**

	Velocidad del obturador.	DIAFRAGMA	
		Objetivos rectilíneos.	Objetivos anastigmáticos.
Primer grupo: Paisajes nevados, marinas, paisajes lejanos . . . . .	$\frac{1}{25}$	32	22
Segundo grupo: Paisajes con mucho cielo y con algún objeto saliente en primer término. . .	$\frac{1}{25}$	16	16
Tercer grupo: Paisajes próximos con poco cielo, grupos, escenas callejeras. . . . .	$\frac{1}{25}$	8	11
Cuarto grupo: Retratos a la sombra, pero sin que las personas estén debajo de toldos, árboles, porches o cobertizos de ninguna clase. . .	$\frac{1}{25}$	4	7.7 (u 8)



Tabla aplicable a los aparatos de foco fijo y objetivo acromático, desde dos o tres horas después de la salida del sol hasta dos o tres horas antes de su puesta, en días despejados.

Primer grupo: Paisajes nevados, marinas, paisajes lejanos	}	Instantánea con segundo diafragma.
Segundo grupo: Paisajes con mucho cielo y con algún objeto saliente en primer término. . . . .		Instantánea con el diafragma mayor.
Tercer grupo: Paisajes próximos con poco cielo, grupos, escenas callejeras . . . . .	}	Instantánea con el diafragma mayor.
Cuarto grupo: Retratos a la sombra, pero sin que las personas estén debajo de toldos, árboles, porches o cobertizos de ninguna clase . . . . .		1 segundo con el tercer diafragma.

## LOS PROLEGÓMENOS DE LA FOTOGRAFÍA

(CONTINUACIÓN)

**L**A verdadera forma de los objetos corpóreos sólo puede reproducirse por medio de la escultura. El pintor se vale de las diferencias de color, mientras que el dibujante solamente reproduce la relación de la intensidad o del valor de los colores. El fotógrafo, por lo general, también se limita a reproducir la relación

entre el valor y la intensidad de los colores. La diferencia de intensidad en un mismo color es lo que se designa con el nombre de «tonos». Si fotografiamos una hoja de papel, que hayamos previamente pintado, en parte, de color negro, obtendremos una fotografía cuyos tonos no pasarán de dos, como la de la figura 1. (REVISTA KODAK, núm. 27.)

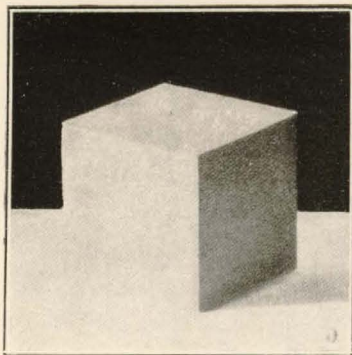


Figura 3.

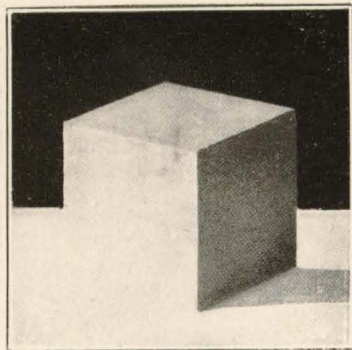


Figura 4.

Entre estos dos tonos extremos podremos obtener otros tonos intermedios, pintando el papel según se indica en las figuras 2, 3 y 4. En la figura 5, los seis tonos completan la representación gráfica de un sólido geométrico.

Como se ve, la imaginación relaciona las diferencias de tono en la fotografía con el aspecto visual del objeto corpóreo fotografiado. Este aspecto visual cambia según la dirección de la luz que lo ilumina. Si, por ejemplo, ilu-

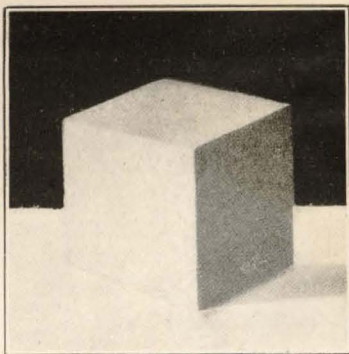


Figura 5.

minamos un busto de modo que la luz le dé bien de lleno, la fotografía reproducirá con exactitud el contorno de dicho busto, pero dará muy pobre idea de su relieve, porque las sombras, a su vez, no lo acusarán vigorosamente. (Véase la figura 6.)

Si iluminamos el mismo busto proyectándole la luz oblicuamente, obtendremos sombras que darán a la fotografía tonos en suficiente cantidad para que el relieve del busto salga bien acusado. (Se continuará.)

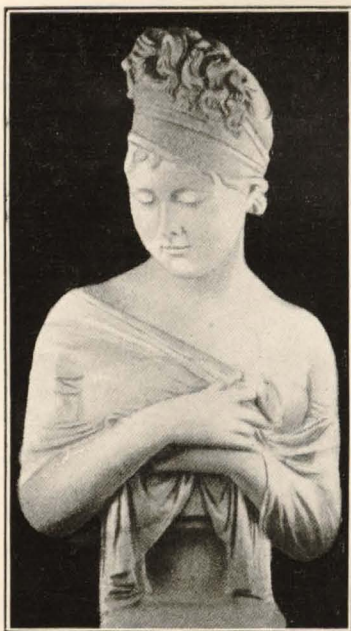


Figura 6.

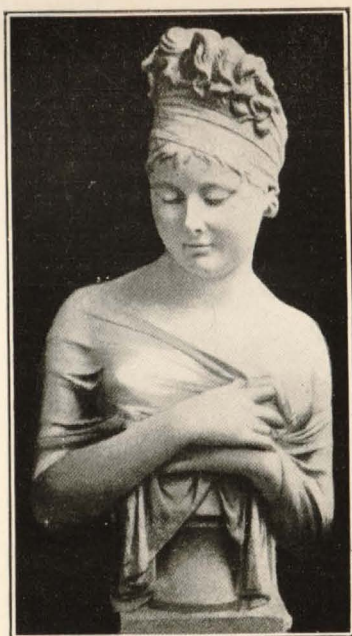
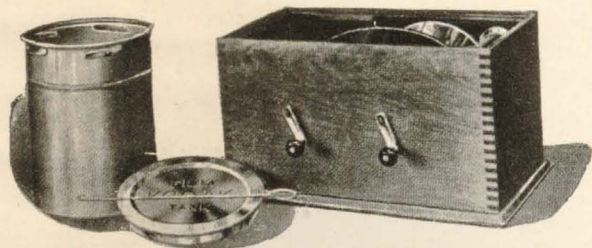


Figura 7.





Con la Cuba KODAK queda suprimida por completo la cámara oscura. Todas las operaciones se hacen a la luz del día y el revelado se asegura con precisión matemática.

Con las Cubas KODAK, para revelar en plena luz, no se estropea ningún cliché por exceso ni por falta de revelado. El revelado resulta sencillo, cómodo y práctico.

Adquiera usted una Cuba KODAK para revelar sus clichés en pleno día con precisión, sencillez y seguridad.



## Las Películas KODAK

son rápidas, seguras, ortocromáticas, prácticamente anti-halo, no se abarquillan y poseen un amplio coeficiente de sensibilidad.

Use usted películas Kodak, y obtendrá negativos perfectos.

*Pida usted más detalles en cualquier casa  
de artículos fotográficos, o a*

KODAK, S. A.

PUERTA DEL SOL, 4. - MADRID - CONDE PEÑALVER, 23  
FERNANDO, 3. - BARCELONA

Si quiere usted ganar el  
primer premio de  
**2.500 pesetas,**

ofrecido en nuestro Concurso de ESCENAS DEL  
VERANEO DE 1921, compre

**La Fotografía sencilla y práctica;**  
pues en este libro, profusamente ilustrado, se dan  
en forma clara, amena y concisa, no sólo todas las  
indicaciones necesarias para dominar toda la técnica  
fotográfica, sino que se dan también al aficionado  
útiles consejos relativos a la parte artística.

Adquiera usted

**La Fotografía sencilla y práctica.**

**Precio: 4,75 pesetas.**

De venta en Kodak: PUERTA DEL SOL, 4, MADRID;  
AVENIDA DEL CONDE PEÑALVER, 23, Y  
CALLE DE FERNANDO, 3, BARCELONA,  
o en cualquier comercio de artículos fotográficos.