



# RECONSTRUCCIÓN

DIRECCIÓN GENERAL DE REGIONES DEVASTADAS Y REPARACIONES

OCTUBRE 1944 • N° 46

# CONSTRUCCIONES LUIS OLASAGASTI

SOCIEDAD ANONIMA

CONSTRUCCION GENERAL  
HORMIGON ARMADO

SAN SEBASTIAN

SAN MARCIAL, 50 - TELEFONO 1-00-44

BURGOS

SANZ PASTOR, 12 - TELEFONO 1-16-88

# RECONSTRUCCIÓN

---

REDACCION Y ADMINISTRACION: DIRECCION GENERAL DE REGIONES DEVASTADAS Y REPARACIONES  
MINISTERIO DE LA GOBERNACION. — AMADOR DE LOS RIOS, 5. — MADRID

## S U M A R I O

|  |     |
|--|-----|
| Construcción del nuevo Gobierno Civil de Toledo, en la Plaza de Zocodover, por Arístides Fernández Vallespín, Arquitecto . . . . .             | 277 |
| La nueva Oficina de Información de la Dirección General del Turismo, en Toledo, por Antonio Camuñas, Arquitecto . . . . .                      | 287 |
| Escuelas en Carabanchel Bajo, Madrid, por Francisco Bellosillo, Arquitecto . . . . .   | 291 |
| Desarrollo de la construcción de Escuelas en Inglaterra, por William Newton, Arquitecto, F. R. I. B. A. . . . .                                | 295 |
| Nota bibliográfica: "Ensayo sobre las directrices arquitectónicas de un estilo imperial", por Diego de Reina de la Muela, Arquitecto . . . . . | 300 |
| Detalles arquitectónicos.  |     |

---

AÑO V • NUMERO 46 • OCTUBRE 1944 • PRECIO DEL EJEMPLAR 4 PESETAS  
SUSCRIPCION ANUAL: ESPAÑA E HISPANOAMERICA, 40 PESETAS. OTROS PAISES, 60 PESETAS

ALTOS HORNOS PARA LINGOTE DE HIERRO AL CARBON VEGETAL, ESPECIAL PARA FABRICACION DE ACCESORIOS DE HIERRO MALEABLE PARA TUBERIA Y CALEFACCION

FABRICA DE COCINAS



**ESTEBAN ORBEGOZO**

"LA FUMISTERIA DEL NORTE"

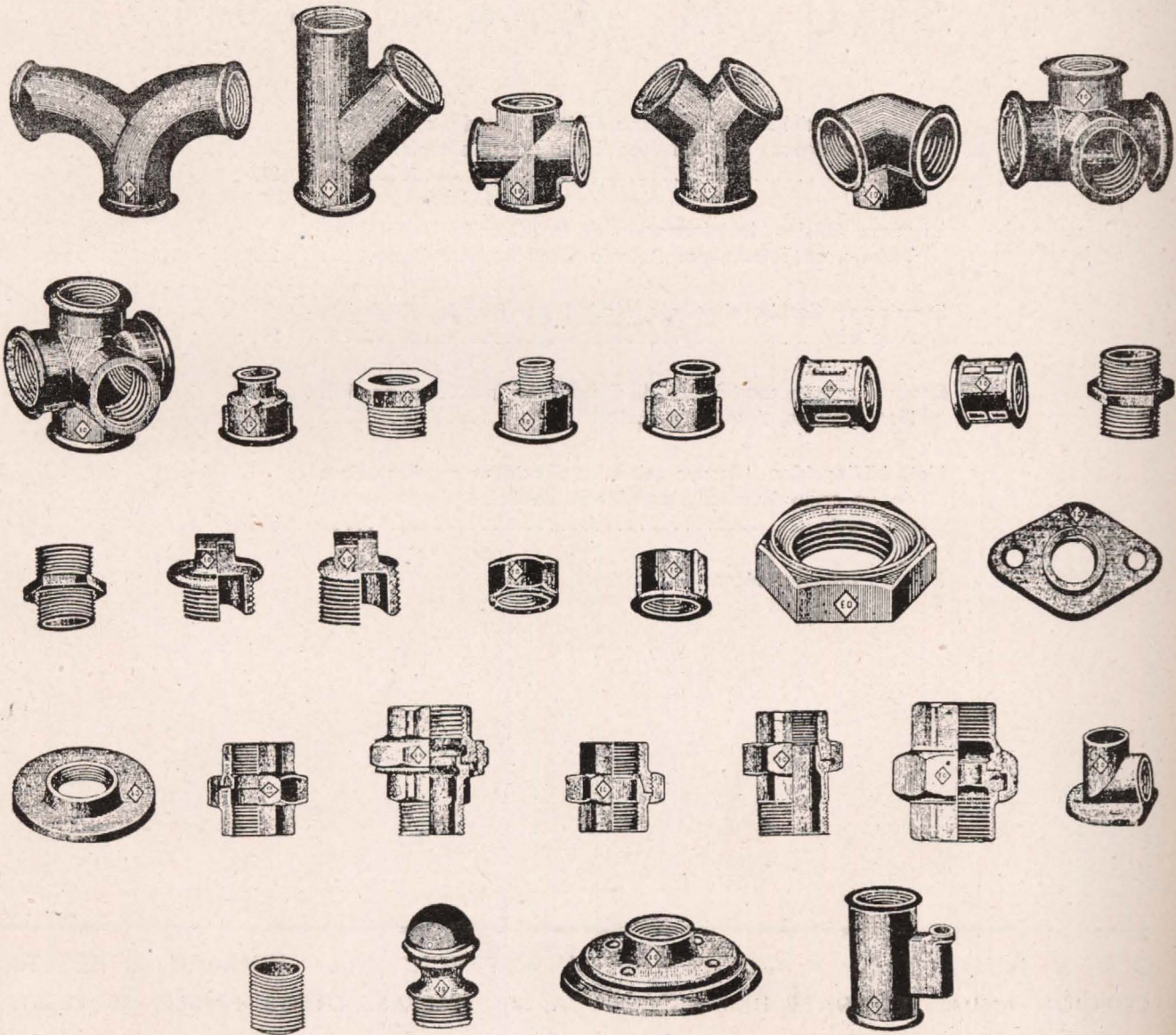
ZUMARRAGA (Guipúzcoa - España)

ZUMARRAGA - TELEF. 343  
APARTADO DE CORREOS 3

REPRESENTACION EN MADRID:  
"Cocinas ORBEGOZO"  
ARRIAZA, 14 - TEL. 24057

EXTRACTO DEL ACCESORIO DE HIERRO MALEABLE

EN CLASE NEGRA Y GALVANIZADA





*Fachada principal.*

## CONSTRUCCION DEL NUEVO GOBIERNO CIVIL DE TOLEDO, EN LA PLAZA DE ZOCODOVER

Felizmente, se ha llevado a cabo por la Dirección General de Regiones Devastadas la terminación de las obras del Gobierno Civil de Toledo, emplazado a la izquierda del Arco de la Sangre, en la típica plaza de Zocodover, mentidero clásico del Siglo de Oro.

El Este de la plaza de Zocodover sufrió las consecuencias del asedio del Alcázar, siendo pasto de las llamas, y presentando, al ter-

minarse la gloriosa guerra de liberación, un triste aspecto de ruina. Solamente quedaba en pie, entre restos calcinados de escombros, el arco de piedra, que como un bravo soldado había aguantado el hierro y el fuego, a costa de gloriosas mutilaciones. Por debajo de aquel arco habían desfilado, camino de la Posada de la Sangre —totalmente arrasada en la actualidad— figuras insignes de la vida espa-



TOLEDO.—Gobierno Civil.



*TOLEDO.—Gobierno Civil. Detalle de un vestibulo. Abajo: Galería.*





TOLEDO.—Gobierno Civil. Detalles de la escalera principal.

ñola, en lo que va desde el siglo XVI a nuestros días.

La plaza de Zocodover, tal como nos la presentan las fotografías anteriores a su destrucción parcial, ofrecía un abigarrado aspecto, altamente popular. Junto a balcones de hierro forjado aparecían miradores modernos, contruídos sin ningún respeto a la tradición, y a derecha e izquierda, huecos desiguales, muy juntos, rematados por rótulos de oficinas y tiendas, en diversos tamaños y colores. Era, sin embargo, un conjunto agradable, en el que

la fuerza del ambiente absorbía las modernidades, suavizándolas y casi haciéndolas desaparecer.

Bien es sabido que habiéndose incendiado la plaza en tiempos de Felipe II, este gran Rey llamó al famoso arquitecto Juan de Herrera para que hiciera un proyecto, al cual se tuvieron que sujetar los propietarios al reedificar; y a pesar de lo acertado de la idea, ésta no se llegó a ejecutar.

Hubiera sido desacertado construir la plaza como se encontraba antes del incendio.



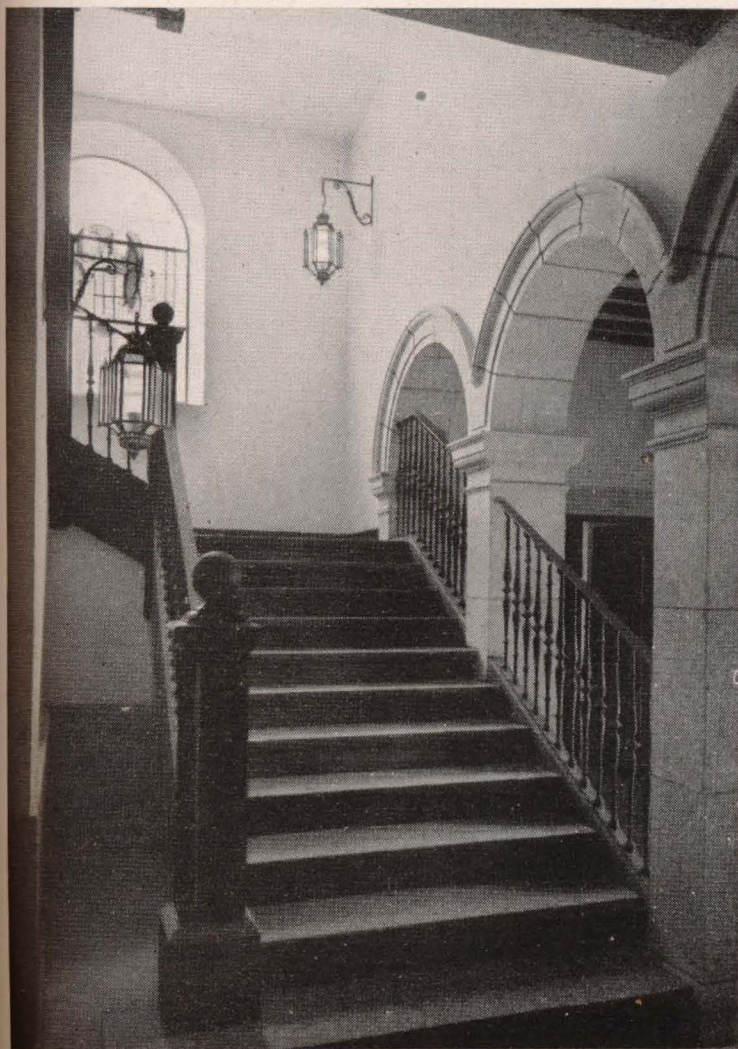
Existían desigualdades en las alturas de pisos, ya que estaba sumamente parcelada la propiedad y eran reformadas continuamente las viviendas, sin acomodarse éstas a unas ordenanzas que informaran el conjunto. Algunas tenían dos metros setenta centímetros de longitud de fachada, lo que ocasionaba que las diversas piezas tuvieran enlace por medio de una escalera, en lugar de pasillo, desarrollándose por lo tanto en altura.

Era, pues, necesario unificar y construir con un cierto orden. Los propietarios no se

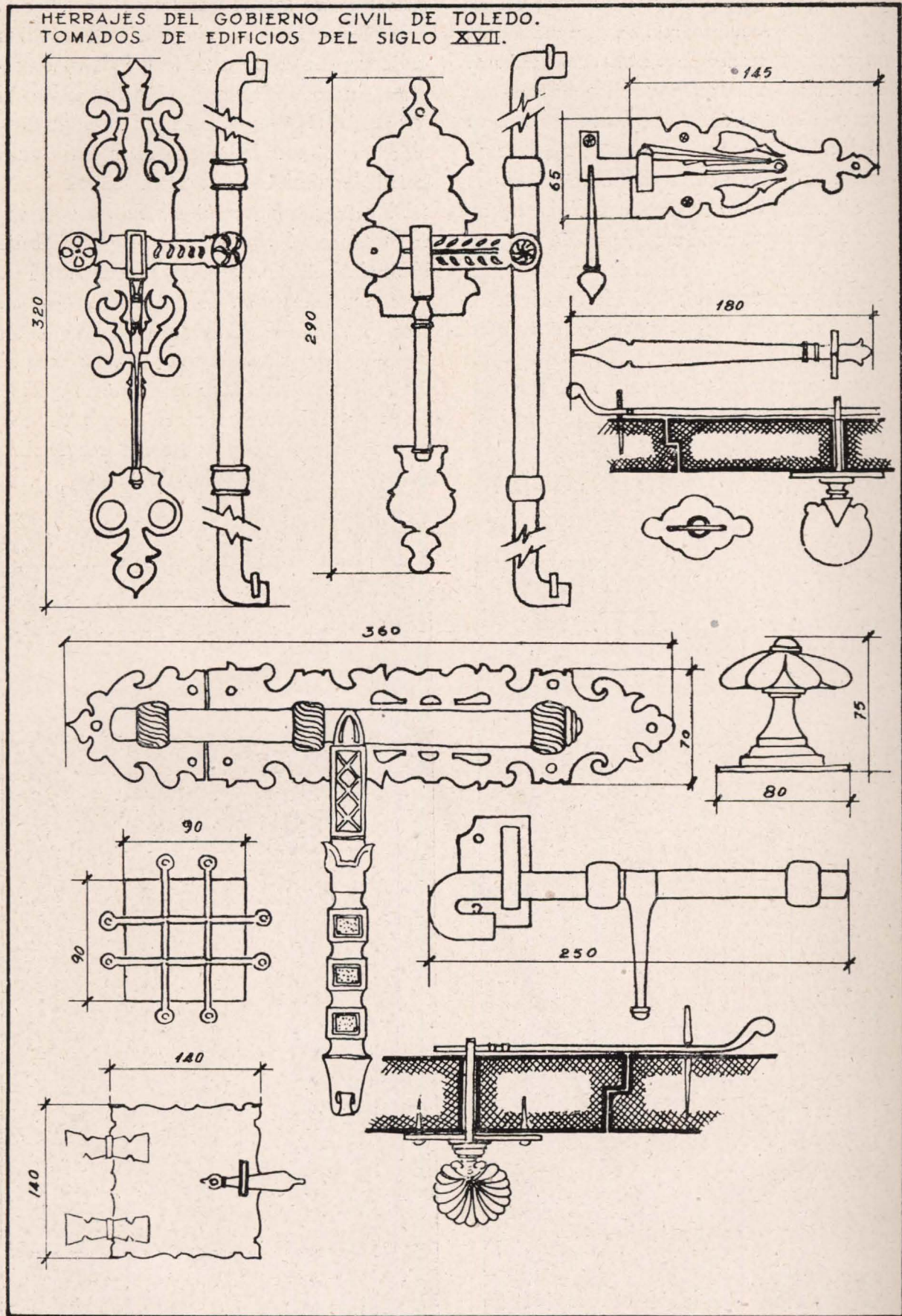
encontraban, en su mayoría, en condiciones de reedificar sus fincas; y aunque algunos, sin duda, lo hubieran hecho a costa de grandes sacrificios, solicitando un crédito, el resultado hubiera sido desigual, ya que no edificando todos al mismo tiempo, durante largos años la hubiéramos contemplado incompleta.

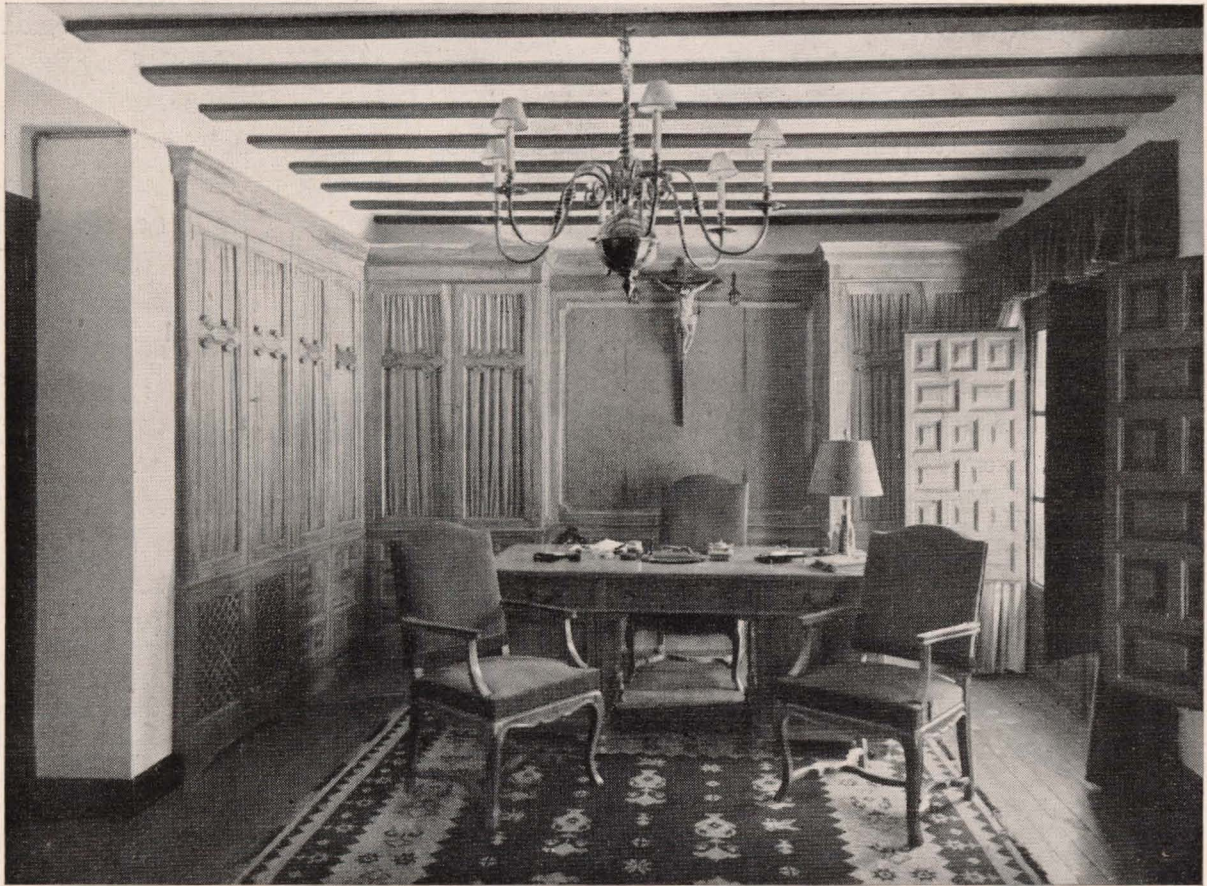
Se procedió, pues, a expropiar los terrenos, redactándose previamente un proyecto de urbanización de la plaza, en la que se suprimieron todas las conducciones eléctricas aéreas, poniéndolas subterráneas, así como los

*TOLEDO.—Gobierno Civil. Detalles de la escalera principal.*



HERRAJES DEL GOBIERNO CIVIL DE TOLEDO.  
TOMADOS DE EDIFICIOS DEL SIGLO XVII.





TOLEDO.—Gobierno Civil. Despacho particular y antedespacho del Ilmo. Sr. Gobernador.



antiestéticos urinarios situados en el centro, e inmediatamente se redactó el proyecto de Gobierno civil y oficinas del Estado, que habían sido destruidos durante la guerra.

Cumplidos los trámites necesarios, se comenzó la construcción en el mes de marzo de 1943, terminándose en la actualidad, a pesar de las dificultades surgidas por la falta de obreros y materiales, que hubo que traer de fuera, compensadas por el celo incansable de todos los que trabajaron en ella y la ayuda eficaz del Excmo. Sr. Gobernador civil de la provincia, D. Manuel Casanova.

Al ejecutar las excavaciones para cimentar el edificio aparecieron trozos de la antigua muralla, reconstruída en diversas épocas, y que

habían servido, en parte, como muro medianero entre los edificios de Zocodover y los de la calle de Santa Fe. Dicha muralla comenzaba en la colina del Alcázar —donde los romanos construyeron una fortaleza— y continuaba por Zocodover y Santa Fe. Sin duda, al pie de la muralla hubo un profundo foso, ya que al comenzar las obras las cimentaciones fueron difíciles, debido a que el terreno era echadizo.

Se ejecutó el edificio con estructura de hormigón armado en pilares y carreras, siendo el forjado en suelos de piezas de cemento. Los muros se construyeron de gruesos espesores de fábrica de ladrillo, y la carpintería y herrajes, cuidadosamente estudiados, fueron copia-

TOLEDO.—Gobierno Civil. Sala de espera.





TOLEDO.—Gobierno Civil. Comedor oficial.

dos e inspirados en edificios de la época, como lo es, por ejemplo, la casa de Lope de Vega, en Madrid, restaurada hace años por don Pedro Muguruza.

Para los solados se fabricaron especialmente losas de cemento, de  $30 \times 30$  centímetros, de color rojizo imitando al barro, ya que el empleo de losas de barro hubiera originado grandes dificultades en la limpieza y duración de los pavimentos. En la escalera principal, portales y soportales, se dispusieron en los techos vigas de madera, con sus correspondientes bovedillas de yeso, que los han dado gran carácter de antigüedad. En los portales y soportales se pavimentó con losas de granito, y también se hicieron de este material, copian-

do trozos encontrados entre las ruinas, las columnas de la fachada. Faroles y aldabones, los primeros de chapa recortada, como se empleaban en el Siglo de Oro, y los segundos de hierro forjado, fueron ejecutados por famosos artistas, conocidos por sus trabajos en Europa y América.

En cuanto a la distribución del edificio, se han instalado: en la planta baja que da a la calle de Santa Fe, la Comisaría General de Abastecimientos y Transportes; en la que da a Zocodover, la Comisaría general de Vigilancia y la oficina del Turismo; en la planta principal se ha instalado el Gobierno civil, y en las restantes, viviendas y oficinas de diversos organismos del Estado. Se relacionan en sen-

tido vertical por tres escaleras, dedicada una exclusivamente al Gobierno civil propiamente dicho.

A pesar de la rapidez con que se ha construido, el edificio presenta un gran aspecto, no solamente de solidez, sino también de carácter, que entona con lo que quedaba de tradicional en la plaza. El color ocre de la fachada, donde se recortan las jambas de achaparrados huecos que lucen sus balcones, de

hierro forjado, produce, bajo la intensa luz de la ciudad, una sensación de retorno a la paz de los tiempos en que la vida tenía un ritmo más lento y espiritual.

Los obreros han dejado de trabajar, y el tiempo, el último artífice de la obra, ha entrado en escena para imprimir en ella la melancolía de los años.

ARÍSTIDES FERNÁNDEZ VALLESPÍN  
Arquitecto.

TOLEDO.—Gobierno Civil. Salón de sesiones.





*Entrada.*

## LA NUEVA OFICINA DE INFORMACION DE LA DIRECCION GENERAL DEL TURISMO, EN TOLEDO

Es siempre difícil la instalación de una tienda en una ciudad de sabor típico, pero las dificultades aumentan con las necesidades, las características especiales de uso y la calidad de la población.

La tienda, en este caso, es una oficina del Estado, y la ciudad, Toledo; pero aun hay más: no se trata tampoco de la fría y vulgar oficina administrativa de alcabaleros o leguleyos: es un local de información turística, dedicado por entero al visitante, quizás extranjero. Importa mucho, pues, producirle una im-

presión grata, que en mil casos será la primera que reciba cuando llegue a la imperial ciudad.

En situaciones como ésta, la solución reside —por lo que al aspecto exterior se refiere— en conseguir los efectos más discretos, yugulando todo criterio personal o deseo de destacar, llevando al interior toda la riqueza de composición que permita la cifra disponible.

En el soportal del magnífico edificio del Gobierno civil, tan bien realizado por Fernán-



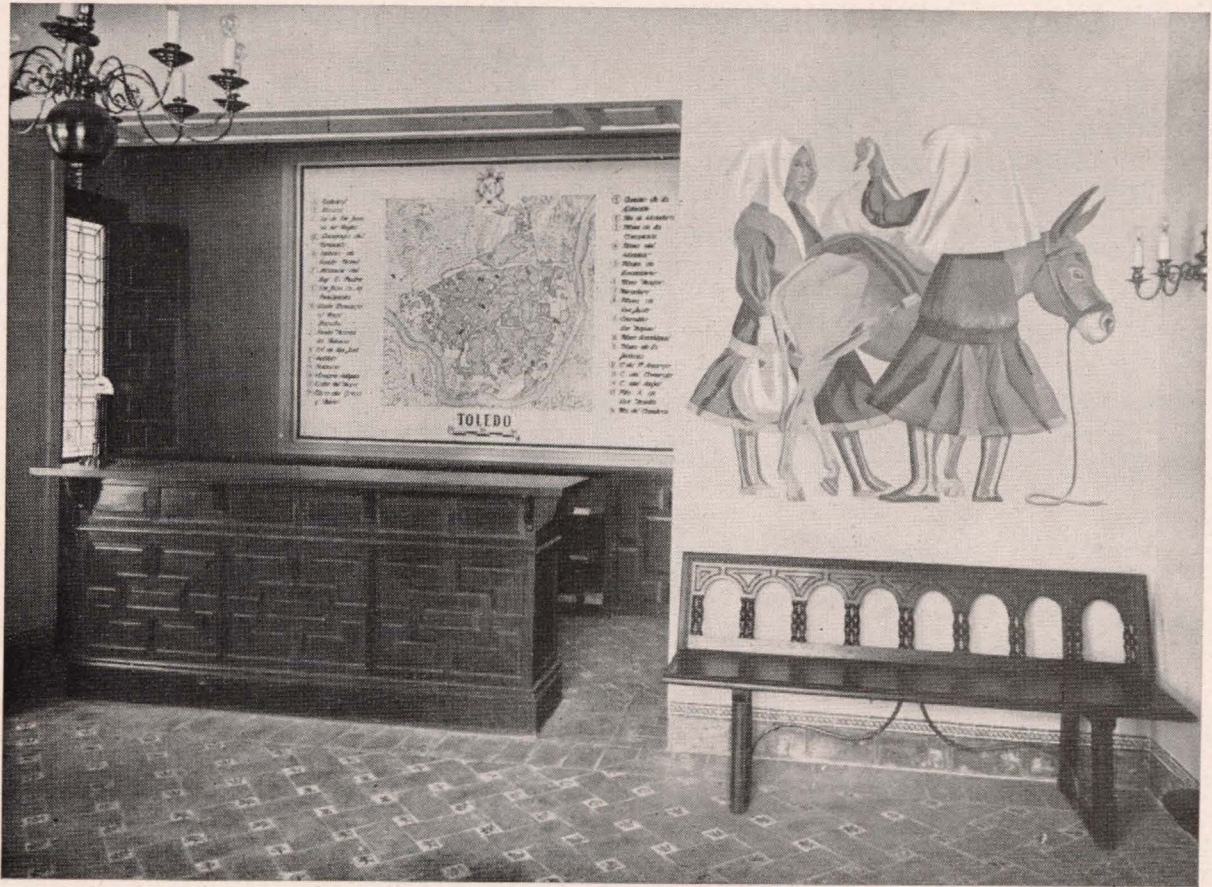
TOLEDO  
*Oficina de Información de Turismo. Entrada.*

dez Vallespín, en pleno Zocodover, una puerta, como otras varias más, se abre bajo el rótulo de "Dirección General del Turismo. Oficina de Información". Las jambas y dintel del hueco son los de siempre; el tipo de letra, el general; la carpintería, tamaño, traza y colorido, los mismos; tan sólo una vidriera emplomada, de cristal catedral auténtico —con sus atractivas transparencias verdosas, sólo apreciables desde dentro— marca una imperceptible variación.

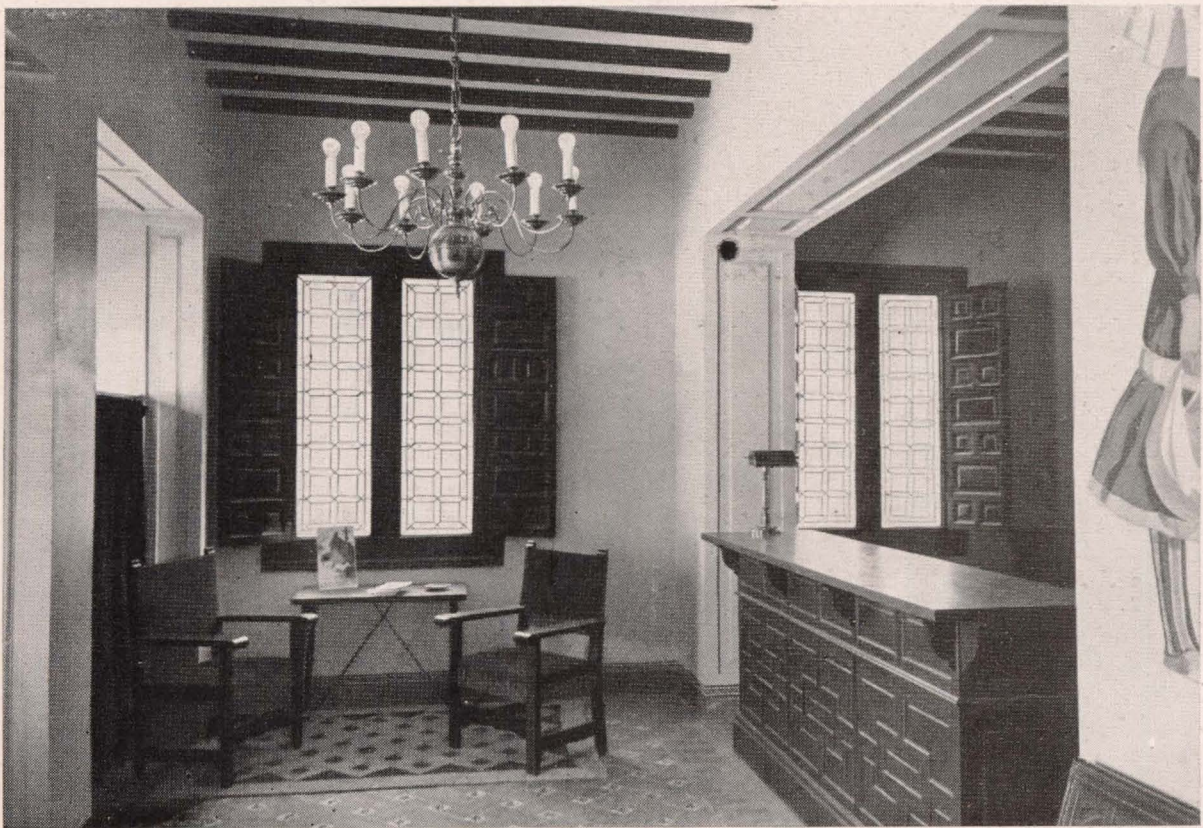
Es deseable y necesario, en cambio, por

las razones expuestas, llevar al interior del local, con la sobriedad conveniente, todo el estilo y calidad que demanda el visitante, y de los cuales dan idea muy aproximada las copias fotográficas adjuntas, en términos tales que ahorran explicaciones. El fresco que decora el plano de mira al entrar en la oficina se debe al pintor y arquitecto Joaquín Vaquero; es un modelo de buen dibujo, riqueza de composición y finura de colorido, constituyendo, por ello, elemento de un valor ornamental superior; representa, con jugosi-





TOLEDO.—Oficina de Información de Turismo. Interiores.



dad y maestría, un grupo lagarterano y se ofrece perfectamente conseguido.

El plano antiguo de Toledo, que ocupa todo el fondo, aparte de su valor decorativo, es sumamente útil para cualquier aclaración o descripción de momento.

Los suelos se han ejecutado con baldosín rojo de alfarería y tacos decorativos en tonos azulados, igual que el rodapié, rematado por greca talaverana.

Los muebles han sido dibujados con el mayor esmero, basándonos en modelos esencialmente toledanos de la mejor época, ejecutándose en maderas de alta calidad, que asegu-

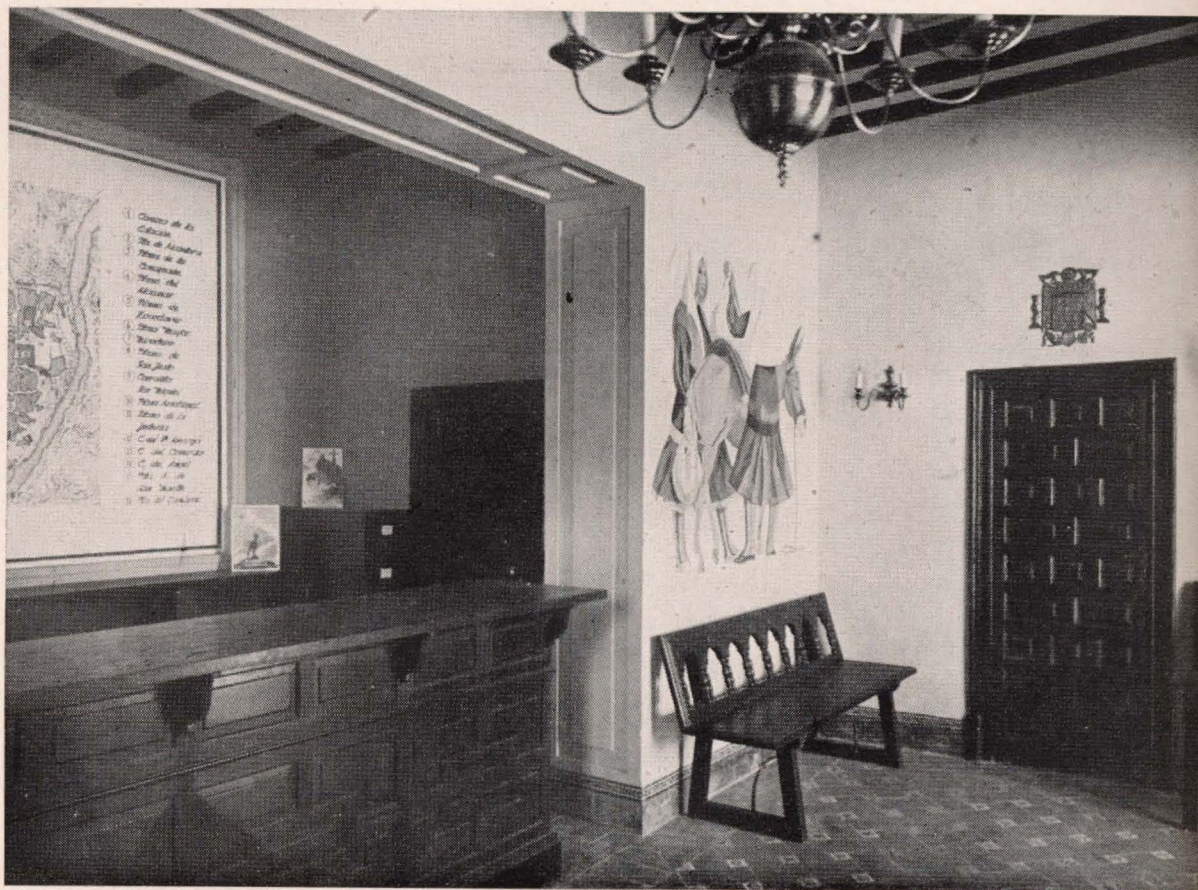
ran el excelente efecto y pronostican una gran duración.

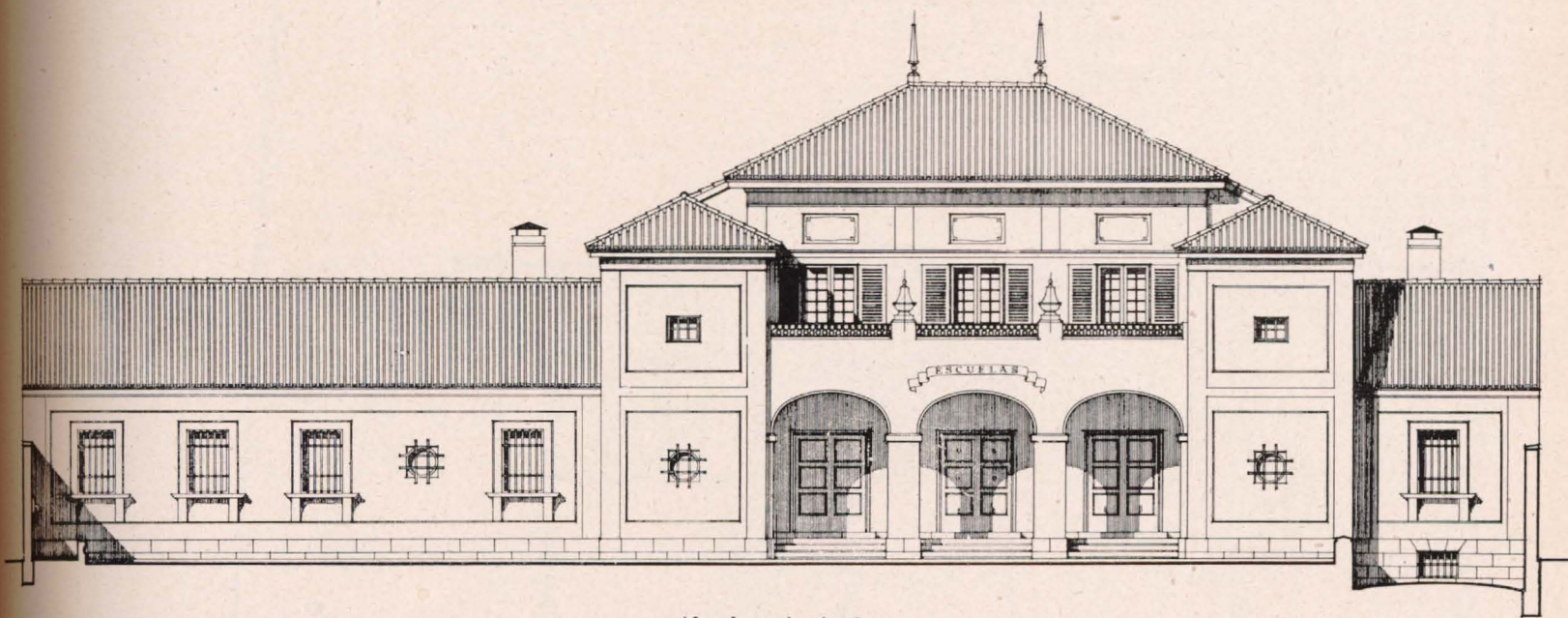
La tapicería es de terciopelo rojo-granate y la decoración a base de un buen óleo mate picado. Una magnífica lámpara de bronce de diez brazos avolutados, algunos apliques, cuadros enmarcados de propaganda turística y otros elementos ornamentales secundarios completan la estancia.

El coste de la instalación completa, llevada a cabo por la Dirección General del Turismo, es reducido: no llega a las cien mil pesetas.

ANTONIO CAMUÑAS  
Arquitecto.

TOLEDO.—Oficina de Turismo. Detalle.





*Alzado principal.*

## ESCUELAS EN CARABANCHEL BAJO, MADRID

Son muchos los problemas de toda índole que se presentan con urgencia en la reconstrucción de las poblaciones; entre ellos, y en lugar preferente, debemos considerar siempre el problema escolar.

En Carabanchel Bajo existen hoy día unas escuelas que no merecen este nombre, pues a más de ser desproporcionadas en relación con el número de escolares de la población, no poseen las condiciones mínimas para ser utilizadas siquiera con modestia. Unos locales de la Casa Ayuntamiento son empleados hoy día como clases. Además, se ha proyectado la reforma y ampliación de este edificio, destinándose las habitaciones dedicadas a Escuela a otros usos del mismo Ayuntamiento.

Creemos que estas razones son suficientemente poderosas para animar la voluntad menos emprendedora a la creación de un edificio apropiado, digno y capaz para cumplir con las necesidades docentes de la población carabanchelera.

Se calcula el número de niños con asistencia efectiva en unos 180, siendo menor la cantidad de niñas, pues no llega a 130. Tomando estas cifras como base y dándoles una cierta amplitud, hemos proyectado siete clases de 50 alumnos: cua-

tro destinadas a niños y tres a niñas, dotándoles a éstas de otra clase más para labores.

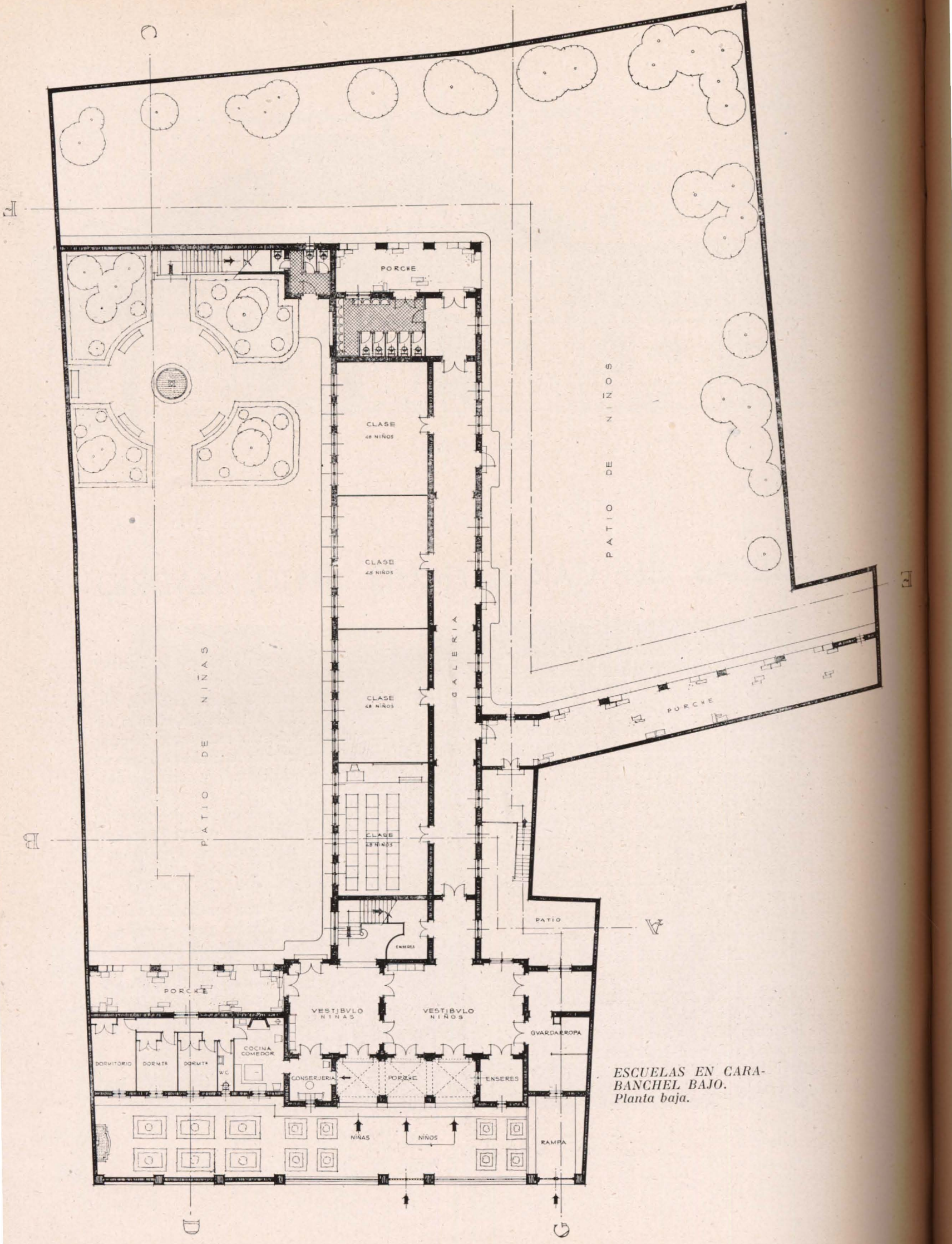
El solar, de forma irregular, tiene una sola fachada a la calle de José Antonio. Va situado el edificio formando un pequeño retranqueo respecto de la alineación en fachada, con objeto de crear una zona de remanso a la entrada y salida de los escolares.

Hemos distribuído las clases en dos plantas, destinándose la baja para los niños, y para las niñas la superior. La superficie de aquéllas es de 54 metros cuadrados, dotándolas de orientación conveniente y luz y cubicación suficientes.

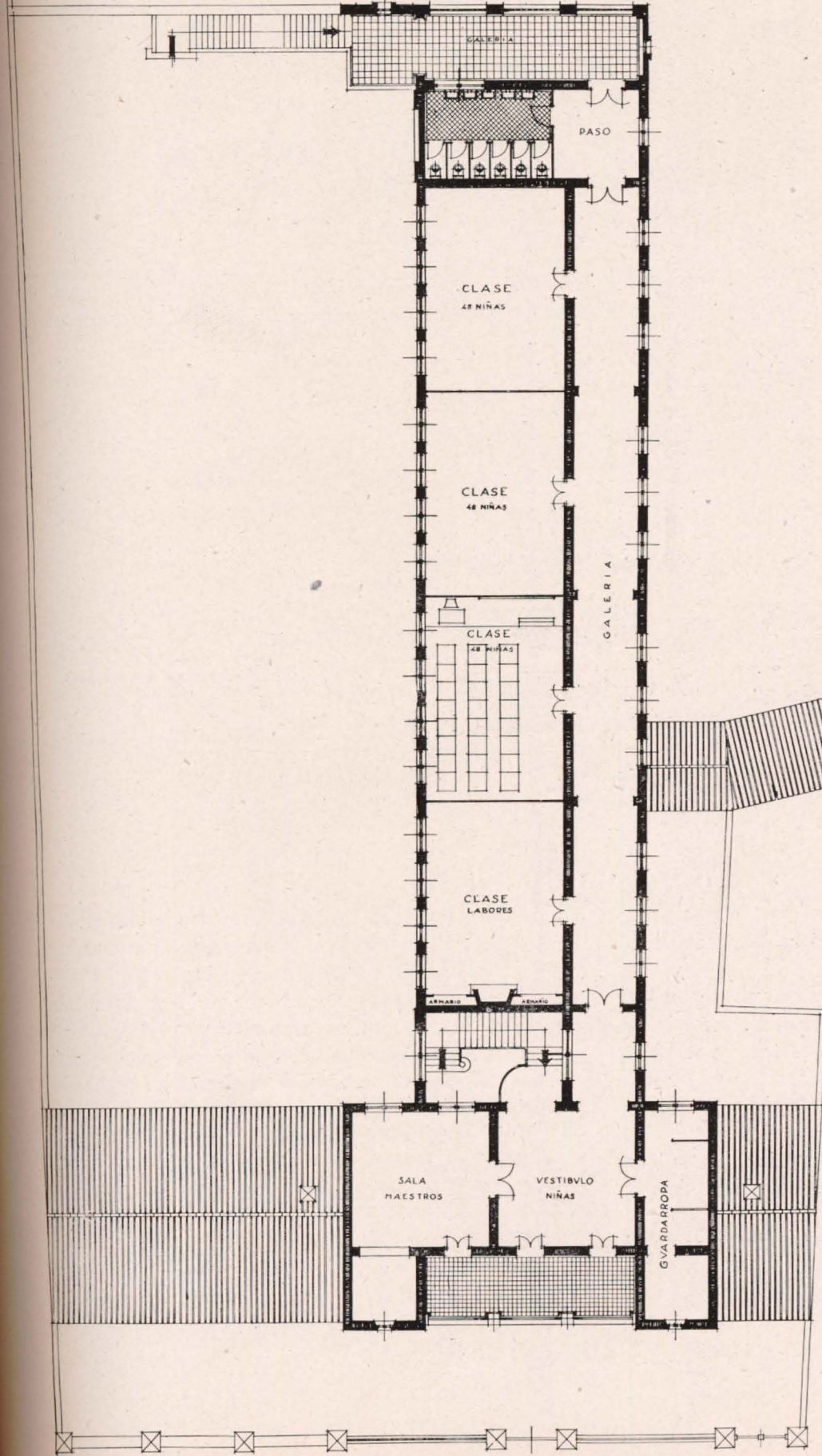
Los campos escolares tienen un coeficiente de superficie superior al establecido, y son completados por cobertizos o recreos cubiertos, en comunicación con los vestíbulos o galerías.

Los guardarropas tienen acceso desde los vestíbulos de ingreso correspondientes, y los servicios sanitarios están relacionados directamente con la galería de las clases y con los patios de recreo.

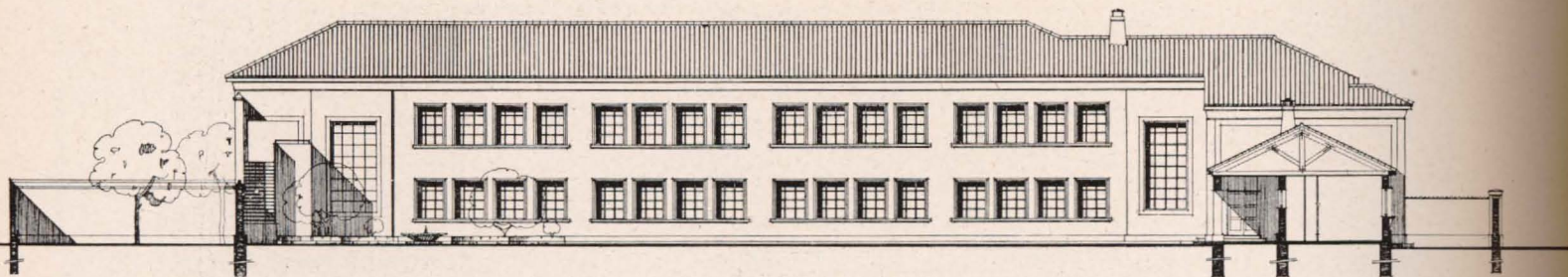
Ha sido nuestra preocupación principal la de establecer una independencia absoluta entre las circulaciones y estancias de los niños y las niñas.



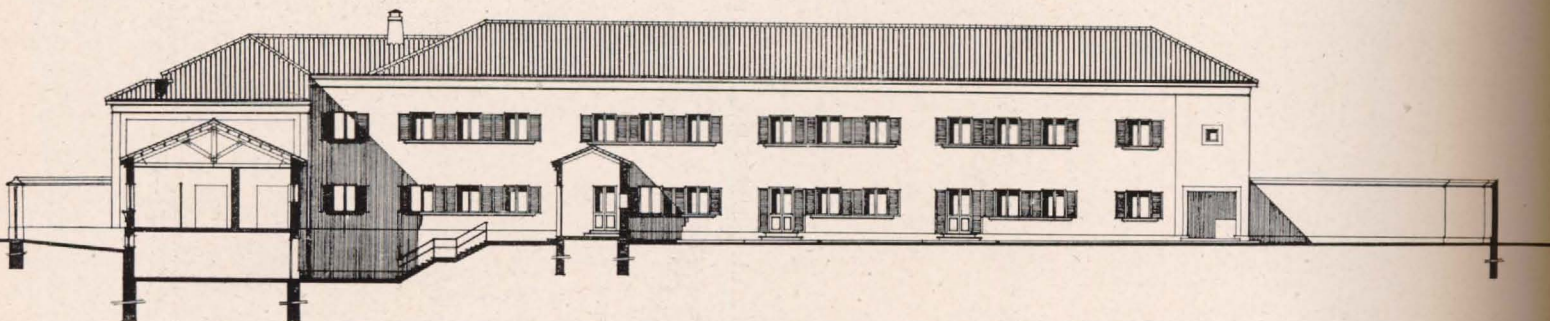
ESCUELAS EN CARABANACHEL BAJO.  
Planta baja.



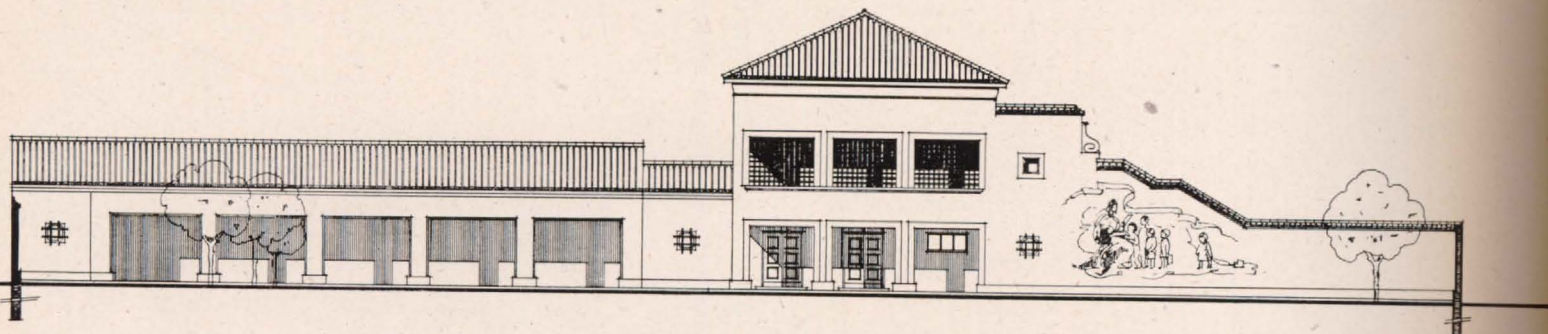
ESCUELAS EN CARABANHEL BAJO.  
Planta primera.



*Alzado C. D.*



*Alzado G. H.*



*Alzado E. F.*

Una vez efectuado el ingreso al porche que protege la entrada principal, se separan los unos de las otras.

El programa del edificio se completa con una sala para maestros, vivienda para el conserje, en comunicación directa con la portería, y servicios de calefacción y carbonera; estos últimos situados en planta de semisótano, con entrada independiente para transportes.

En lo referente al aspecto exterior, bastará decir que lo hemos estudiado con el deseo de hermanar las exigencias de la utilización y de la estética, que forman los dos cauces de la composi-

ción, inspirados en los principios o cualidades básicos de toda obra de arte: la verdad, la bondad y la belleza. No hemos olvidado tampoco, al menos así lo pretendemos, el respeto y la simpatía que ha de guardar la arquitectura individual al ambiente local que envuelve y acompaña al edificio. Ambiente de romántico abolengo en la población a que nos referimos.

Todo esto, que no es poco, tratamos de hacer realidad en la obra que nos ocupa, con el cariño y el afán que merecen temas de tal naturaleza.

FRANCISCO BELLOSILLO  
Arquitecto.



*Escuelas en Yorkshire. Proyecto de Dennis Clarke.*

## DESARROLLO DE LA CONSTRUCCION DE ESCUELAS EN INGLATERRA

*Fué Inglaterra uno de los primeros países que se ocuparon de la construcción de Escuelas, hace setenta años. Al estallar la guerra se estaba preparando un gran programa de nuevos edificios. Los arquitectos de las modernas construcciones escolares han prestado especial atención a las necesidades de la educación de hoy día: clases soleadas y aireadas, sin corrientes, aisladas de ruidos, con campos de juego fácilmente accesibles, etc. En este artículo, el arquitecto William Newton, F. R. I. B. A., describe cómo sus compañeros de Gran Bretaña han resuelto estos problemas para los edificios escolares de la post-guerra.*

La Arquitectura es el verdadero lenguaje internacional. El arte que más se le aproxima en este aspecto es la música, aunque puede te-

ner un sabor racial que dificulte enjuiciarlo. Podemos hacer que nos enseñen a comprender las melodías de la China, de Abisinia o



*Escuela en los alrededores de Londres.*

el Tíbet, pero comprenderemos en seguida sus edificios por sus plantas, alzados y secciones, conociendo sus problemas y comparando sus soluciones con nuestra manera de plantear problemas semejantes.

Esto se puede aplicar especialmente a edificios de Escuelas y Hospitales. Gran Bretaña fué uno de los primeros países en construir escuelas, hace setenta años, y, hasta cierto punto, sufrió las consecuencias de esta primacía. Los tipos de edificios que se hicieron, como primera solución del problema, fueron mejorados en otros países, notablemente en Francia en los últimos años del siglo XIX, mientras que en Inglaterra, por haberse construido las escuelas demasiado sólidamente, fué difi-

cil el adaptarlas a las nuevas necesidades. Durante algún tiempo, el prestigio de los edificios hizo que no se pensara en los nuevos problemas. Pero, sin embargo, hubo una evolución, que ha crecido notablemente durante los últimos veinte años, y un gran programa de edificios nuevos, con nuevas ideas, estaba preparado en Inglaterra al principio de la guerra, y sólo se espera que vuelva la paz para ejecutarlo.

Un esbozo del desarrollo de la idea "escuela" se mostraría, ante todo, por una acentuación del agrupamiento: cuartos de clase agrupados alrededor de un hall central, con el que, a menudo, se comunican directamente. Esto era muy natural, después de todo, pues en los



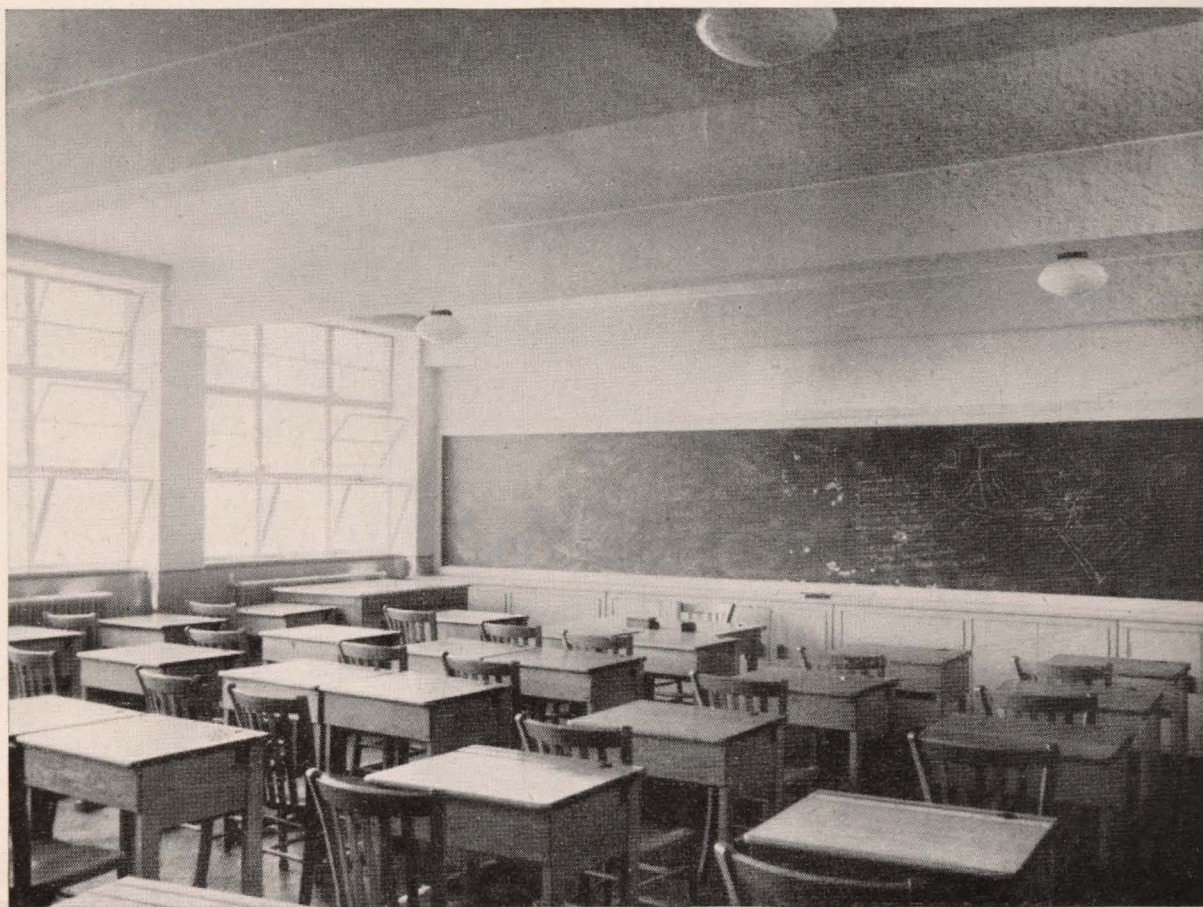
tiempos antiguos, toda la enseñanza tenía que hacerse en una gran habitación, y fué un paso hacia adelante cuando las clases se hicieron separadas, en comunicación con una habitación principal. Pero la necesidad de tranquilidad y ventilación hicieron pronto separar las clases del hall. Los edificios antiguos tienen buena luz, pero a menudo no les da el sol. Ahora, la luz del sol, si es posible por la mañana, es considerada como indispensable, y no menos importante es la ventilación natural entre las ventanas de muros opuestos. Luz que venga de la izquierda para los discípulos; aislamiento de los ruidos externos; ventilación sin corrientes; encerado iluminado, pero no brillante; facilidad de movimientos para profesor y alumnos, así como el que no haya

ecos, son puntos a los que cada vez se presta más atención. Cuando las enseñanzas crecieron en variedad, ocurrió lo mismo con las clases, y se añadieron salas de enseñanza "standard", con todas sus necesidades; cuartos para enseñar arte y ciencia, trabajo en madera y trabajo en metal, cocina y lavabos, costura y otros trabajos manuales y asuntos igualmente "prácticos", cuya lista aumenta continuamente.

Mientras tanto, el hall de reunión se extiende en función. Al principio es solamente un espacio para reunir toda la escuela; pero toma cada vez más importancia como centro de la vida de la escuela, donde la unidad se hace resaltar por medio de charlas y ceremonias, música y dramas. Hoy, el hall se llega a con-

*Escuela en Kent.*





*Interior de una escuela cerca de Londres.*

siderar como el centro cultural, no sólo de la escuela, sino de todo el distrito escolar, como un salón regional, el que hay que planear y construir con este doble fin.

Es evidente que las nuevas necesidades y usos de las dos partes del proyecto de escuela (hall y clases) afectarán radicalmente a la ordenación antigua. En vez de ser concentrado, el edificio escolar se extiende en busca de sol y aire, mientras que el hall se independiza y debe de ser proyectado con su escenario, habitaciones para vestirse, vestíbulo y *foyer*, para dar fácilmente acogida a la gente de la escuela o del exterior, o de ambos sitios a la vez.

Una escuela debe poder acoger siempre a multitudes, no sólo en ceremonias especiales, sino diariamente. Todos los días deben entrar

en ella los niños —pueden ser cuatrocientos o quinientos— en pocos minutos. En esos pocos minutos, todos deben quitarse abrigos y sombreros, y acaso los zapatos, y reunirse ordenadamente en lugar señalado. La fijación de las entradas y cuartos roperos es una parte vital en el proyecto de la escuela. La antigua solución de una sola entrada y roperos centralizados (duplicados cuando se trataba de niños y niñas) hacía acaso más fácil la vigilancia. Hoy día, la tendencia es de vigilar menos, procurar la auto-educación del sentido del orden y de una razonable disciplina en el niño y, por consiguiente, dar un libre acceso y varios roperos. Esto influye de nuevo en todo el planeamiento y agrupación de las unidades de la Escuela.

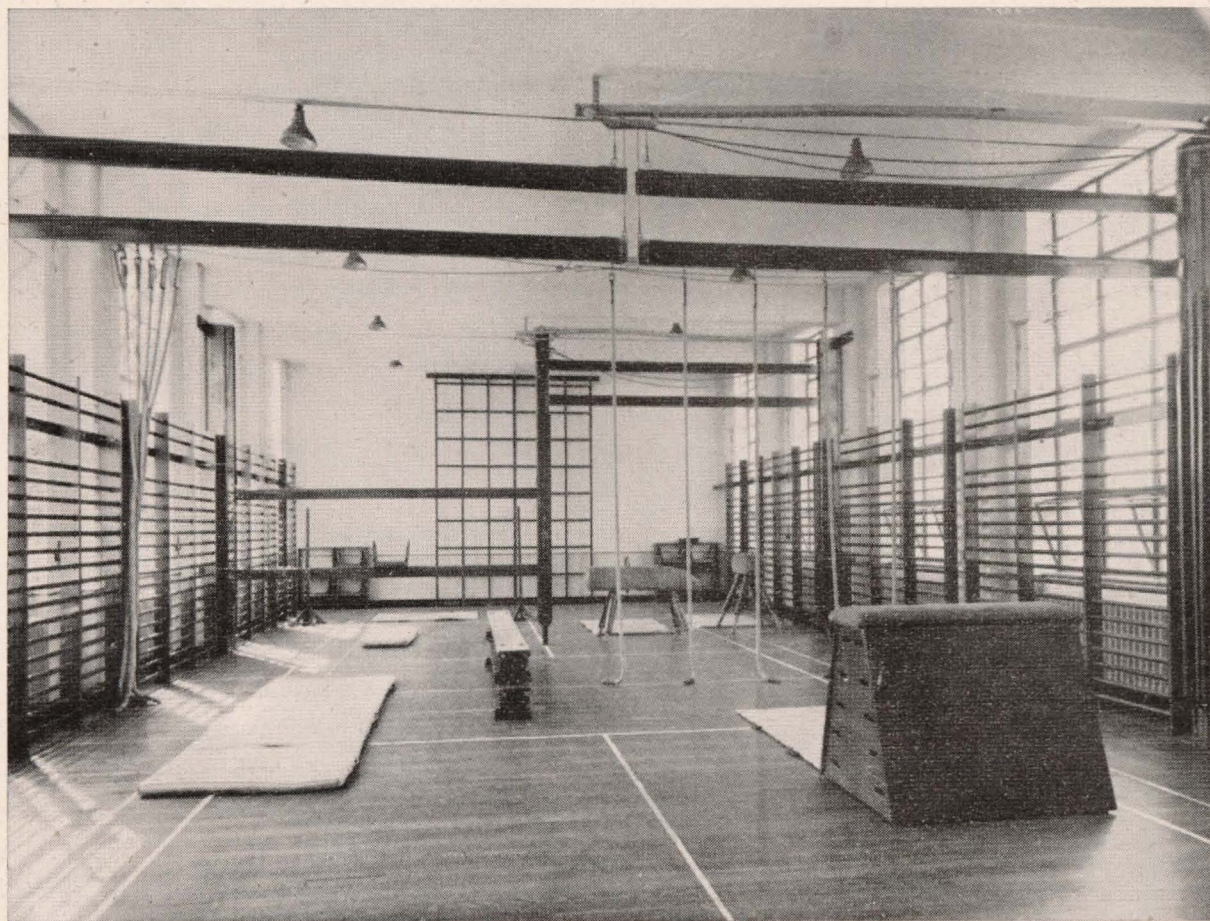
Tampoco se puede ignorar, al proyectar las

escuelas, todo lo que se relaciona con las horas de recreo y los juegos y ejercicios de los jóvenes. Siempre ha habido terrenos de juego, pero es aún un problema colocarlo de manera que tenga sol en invierno, de fácil acceso y que esté situado cerca de un recreo cubierto y de los retretes, que pueda ser vigilado fácilmente y que no moleste con sus ruidos a las salas de enseñanza. Además de este terreno de juego, la escuela moderna debe tener un recreo cubierto, gimnasio, biblioteca, comedores para la comida del medio día, jardines, prados y árboles, todo lo cual ha de encajar con el plano del edificio y alrededores, entrada de coches, campos de juego, etcétera.

Estos son los problemas con los cuales tienen que enfrentarse los proyectistas de edificios para escuelas en Inglaterra, y sus soluciones han sido muy buenas. En los años anteriores a la guerra, las escuelas modernas de Inglaterra eran las primeras del mundo, y seguramente, cuando la paz vuelva y se puedan efectuar de nuevo los programas de construcción de escuelas, veremos esta sobria política usada con la mayor ventaja por las generaciones venideras.

WILLIAM NEWTON.  
Arquitecto. F. R. I. B. A.

*Gimnasio de la Escuela Grammar, en Londres.*



## NOTA BIBLIOGRAFICA

*Ensayo sobre las directrices arquitectónicas de un estilo imperial*, por Diego de Reina de La Muela, arquitecto.—Madrid, 1944.

El simple enunciado, *Estilo imperial*, encierra un nuevo concepto, cuyo planteamiento y definición supone una tarea harto compleja, y a la vez sumamente sugestiva, a cuyo análisis y discusión parece invitar el ensayo que motiva estas líneas. En él mantiene el autor una tesis original y, por consiguiente, propicia a la controversia; aunque, a la vez, digna del mejor elogio, por la valiosa aportación de unas ideas basadas en sana doctrina arquitectónica, expuestas con marcado propósito de que no se pierdan en el terreno de las vague-

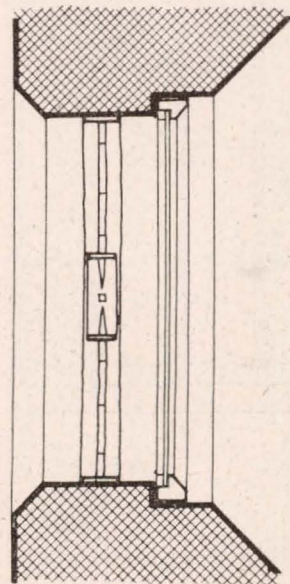
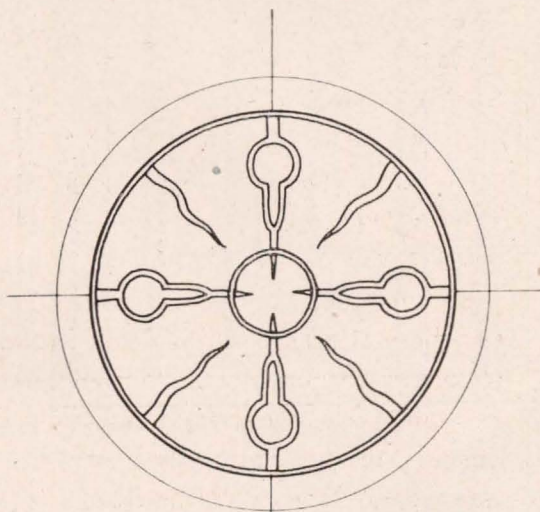
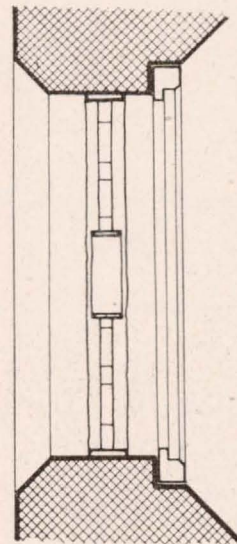
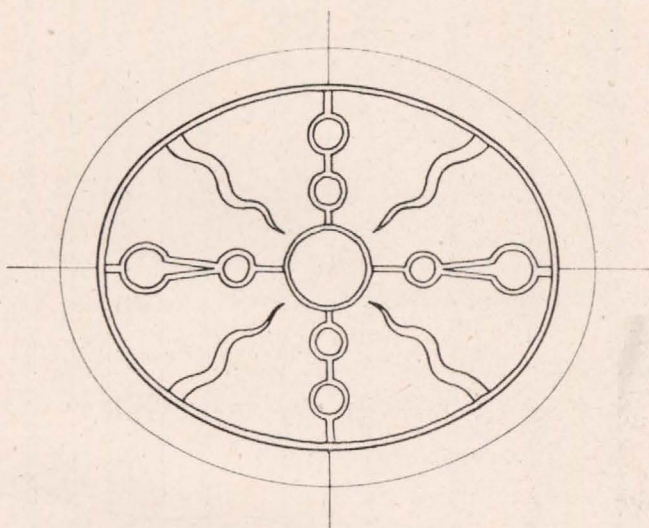
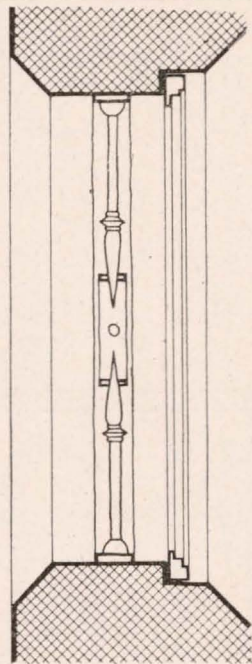
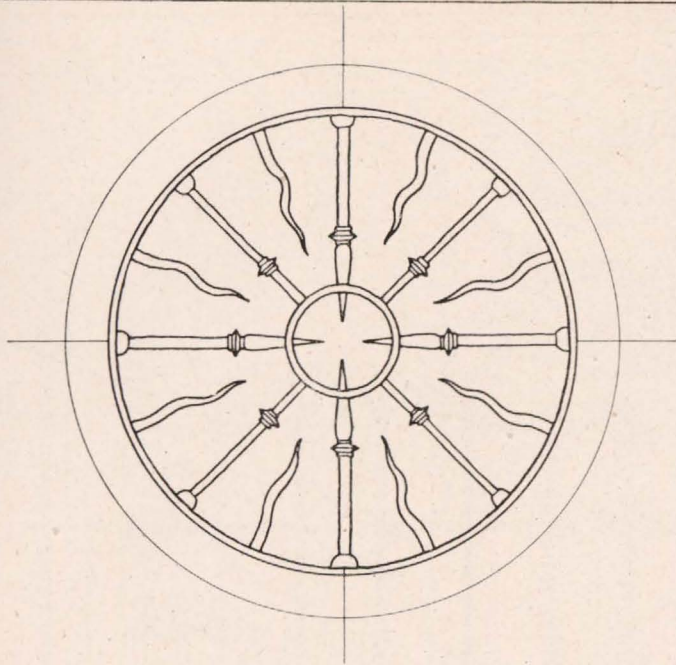
dades, a que tan aficionada es la actual crítica de arte.

Sirve de fundamento al ensayo el hecho cierto de que la actividad expansiva, económica o espiritual que caracteriza a los sistemas llamados imperialistas, arrastra forzosamente unas consecuencias que se reflejan en el arte, y especialmente en la arquitectura monumental, que es el más digno remate de toda obra de conquista. De aquí parte el intento de establecer unos principios de ordenación adecuados a la influencia espiritual que España ha de tener en el mundo, por los residuos de su gloriosa historia y la comunidad de sentimientos que procura la difusión de nuestro idioma y nuestra cultura.

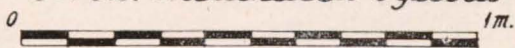
Los postulados que se derivan de esta tesis no pueden ser objeto de comentario en este lugar; constituyen materia opinable, habida cuenta de que el autor no vacila en formularlos de manera muy objetiva y personal. Lo que sí hemos de destacar es el hecho de que en estos momentos de inquietud y revisión de las desdichadas tendencias que amenazaron aniquilar el arte occidental, aparezca esta interesante contribución al rescate de los principios eternos en que se sustenta el arte de construir. Es en la introducción teórica donde se encuentra la esencia de una doctrina que prepara al lector con docta lección de conceptos tradicionales y siempre vigentes, expuesta en prosa correcta, entusiasta y sincera, donde brillan cualidades que hacen esperar del ensayista notables frutos en lo sucesivo.

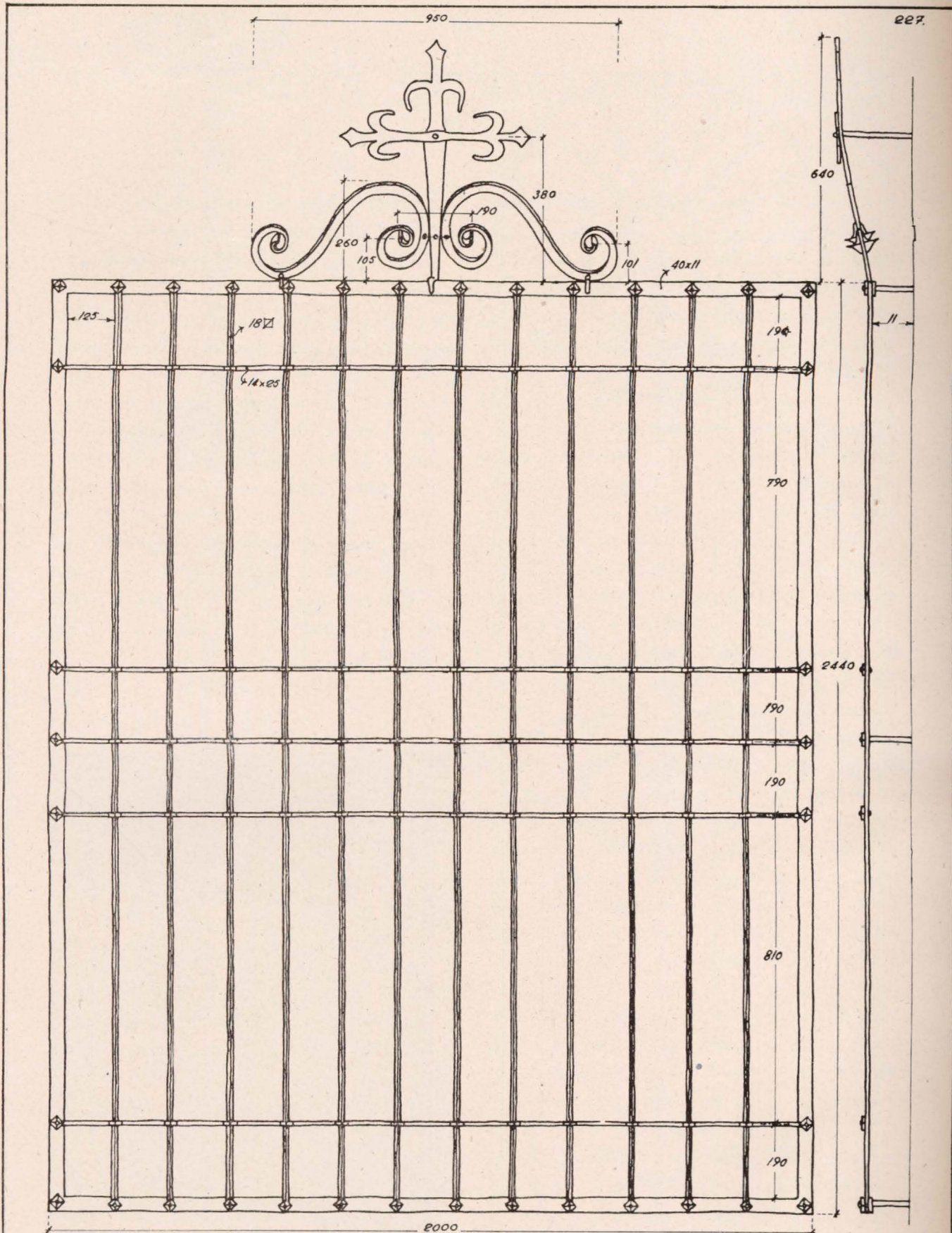
La literatura de arte, especialmente la que se refiere al ensayo teórico, es tan escasa hoy en nuestra lengua, y sobre todo en prosa franca e inteligible, que sería de desear cundiera el ejemplo que nos proporciona esta obra, en la que todo se dice con la claridad y elegancia propias de una perfecta posesión de las ideas.



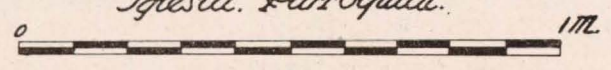


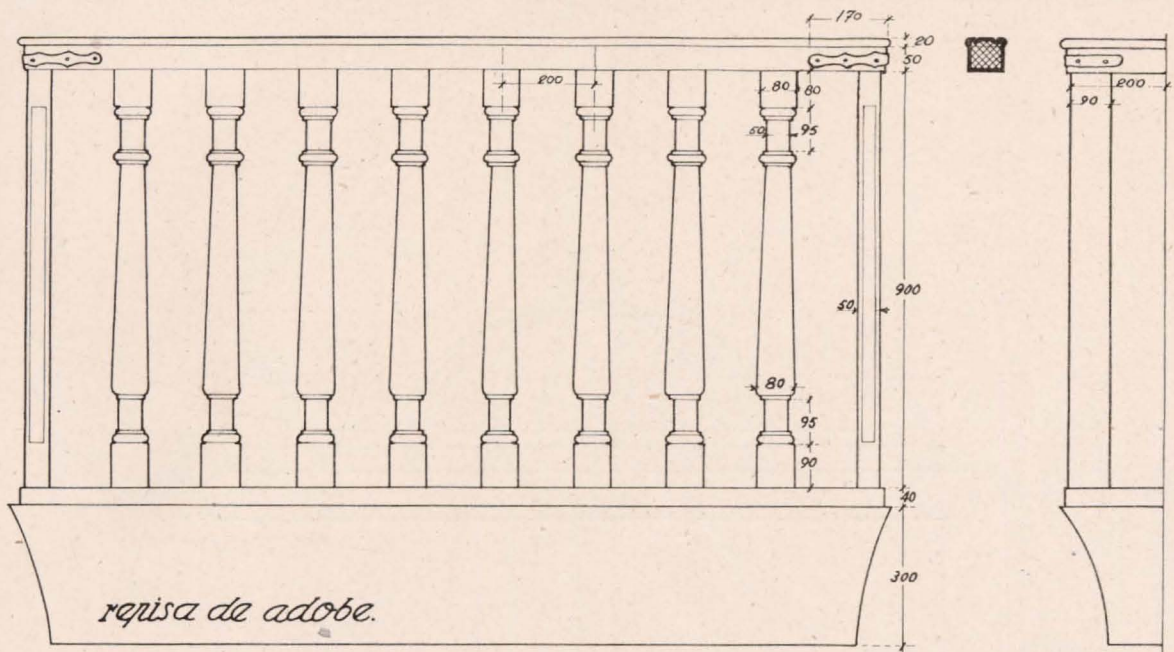
*Ojos de buey con reja.  
Soria. Medinaceli Iglesia*



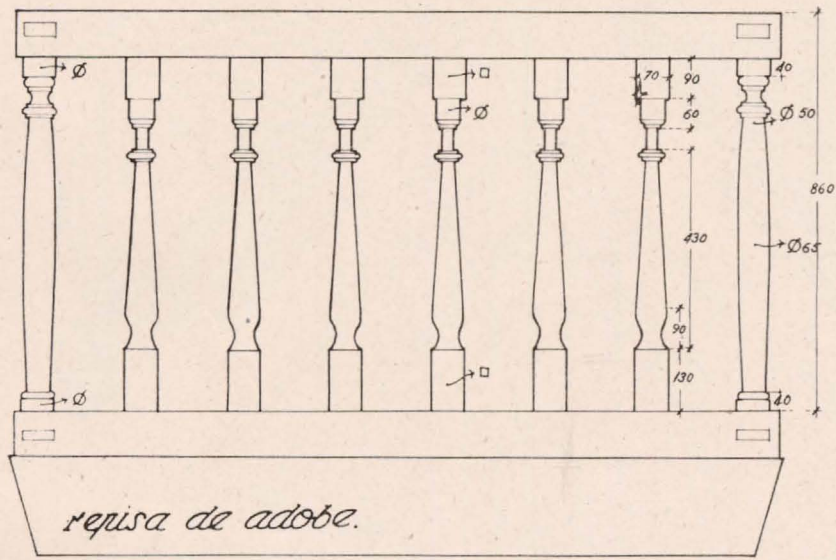


*Reja.  
Soria. Medinaceli.  
Iglesia. Parroquial.*

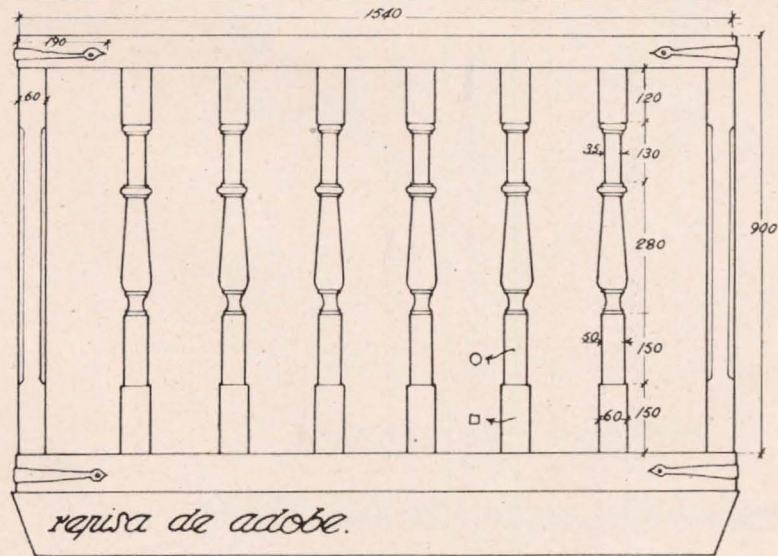




*repisa de adobe.*

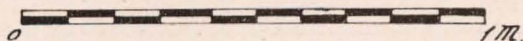


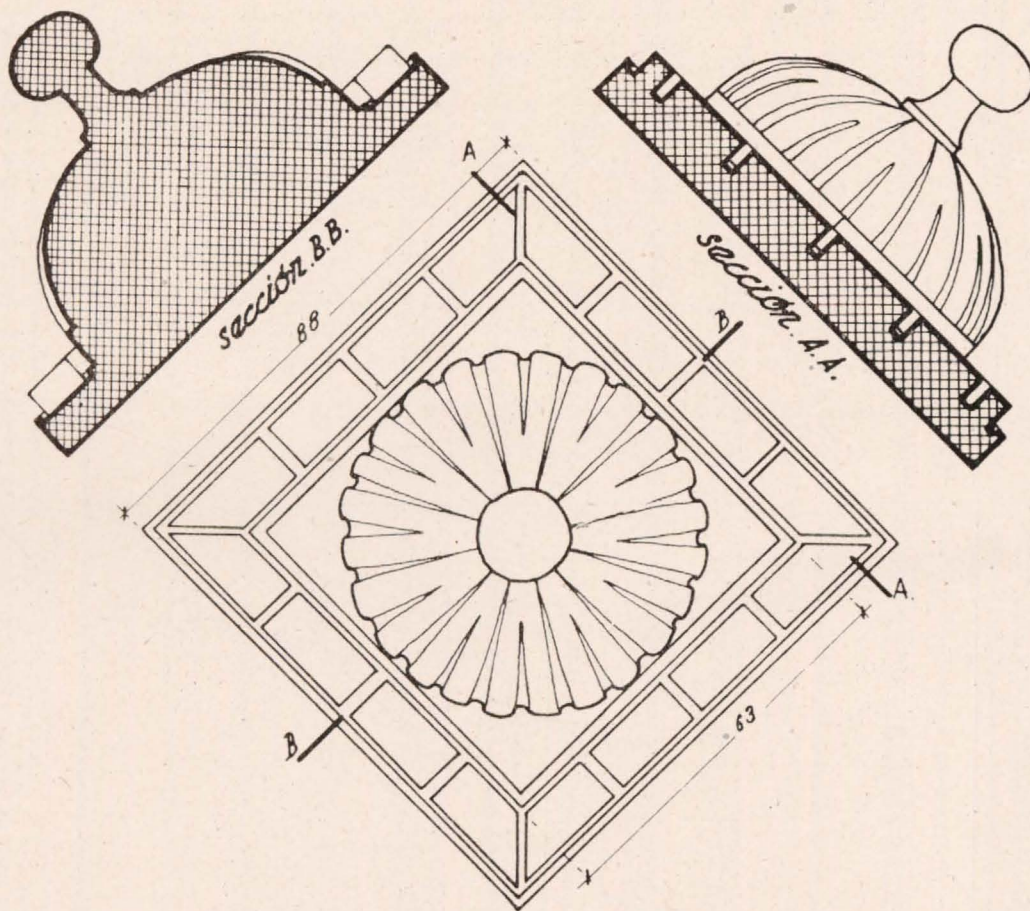
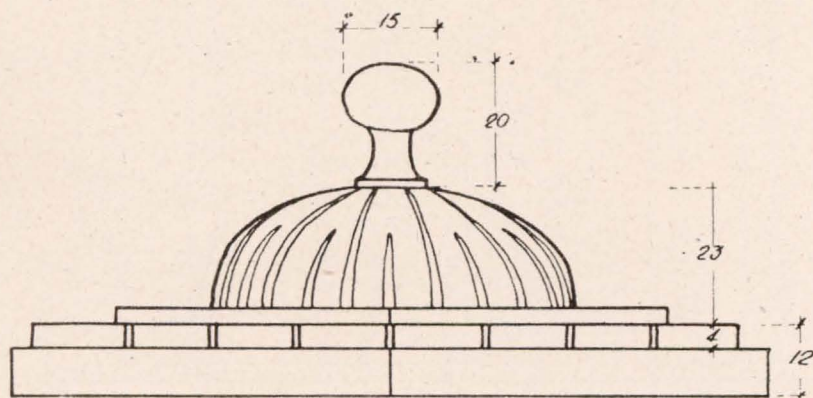
*repisa de adobe.*



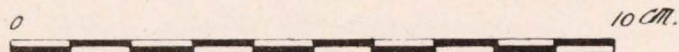
*repisa de adobe.*

*Balcones de madera  
Valladolid. Medina de Rioseco.*

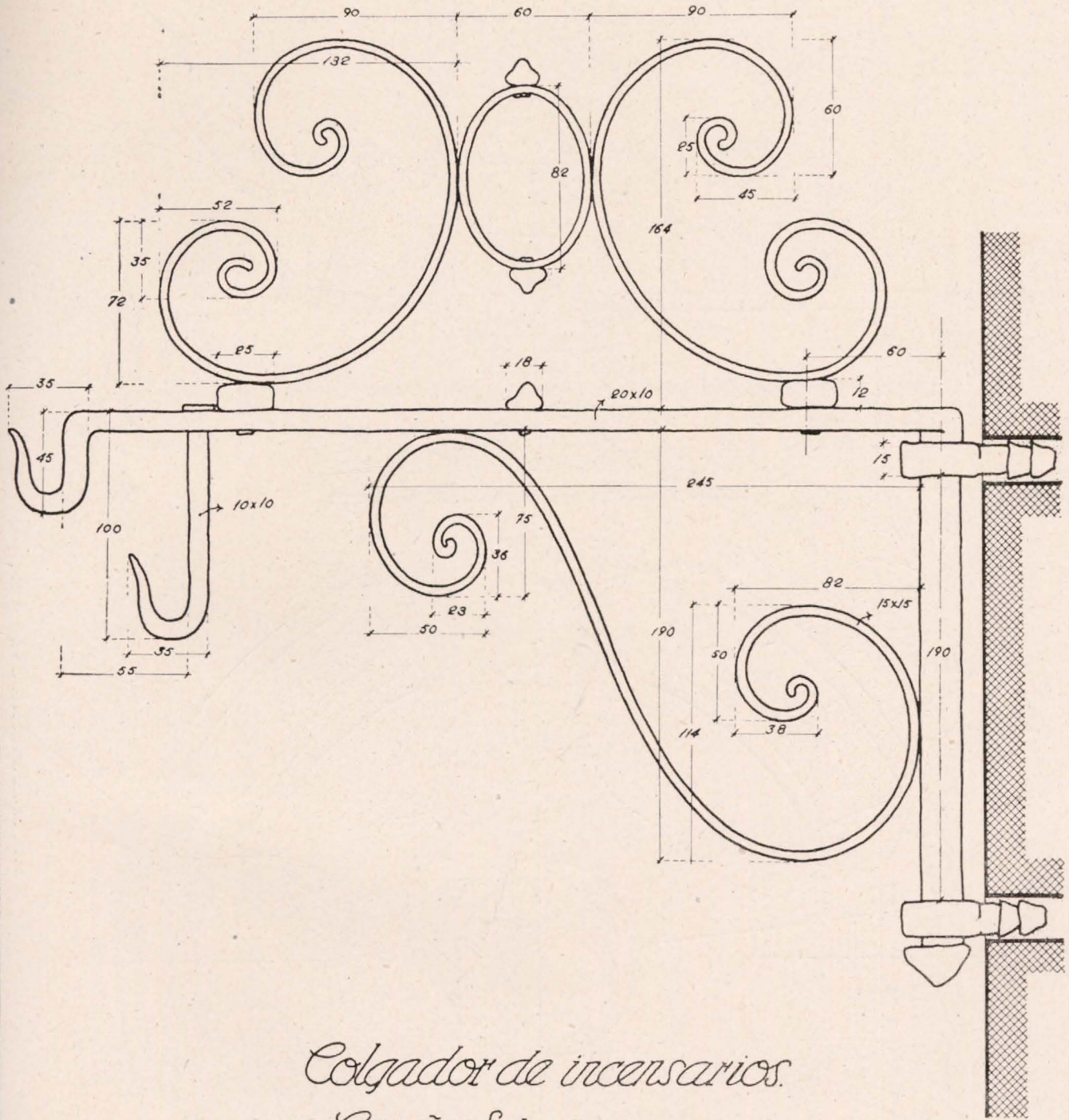




*Clavo de puerta.  
Sevilla. Convento de Sta Paula.*

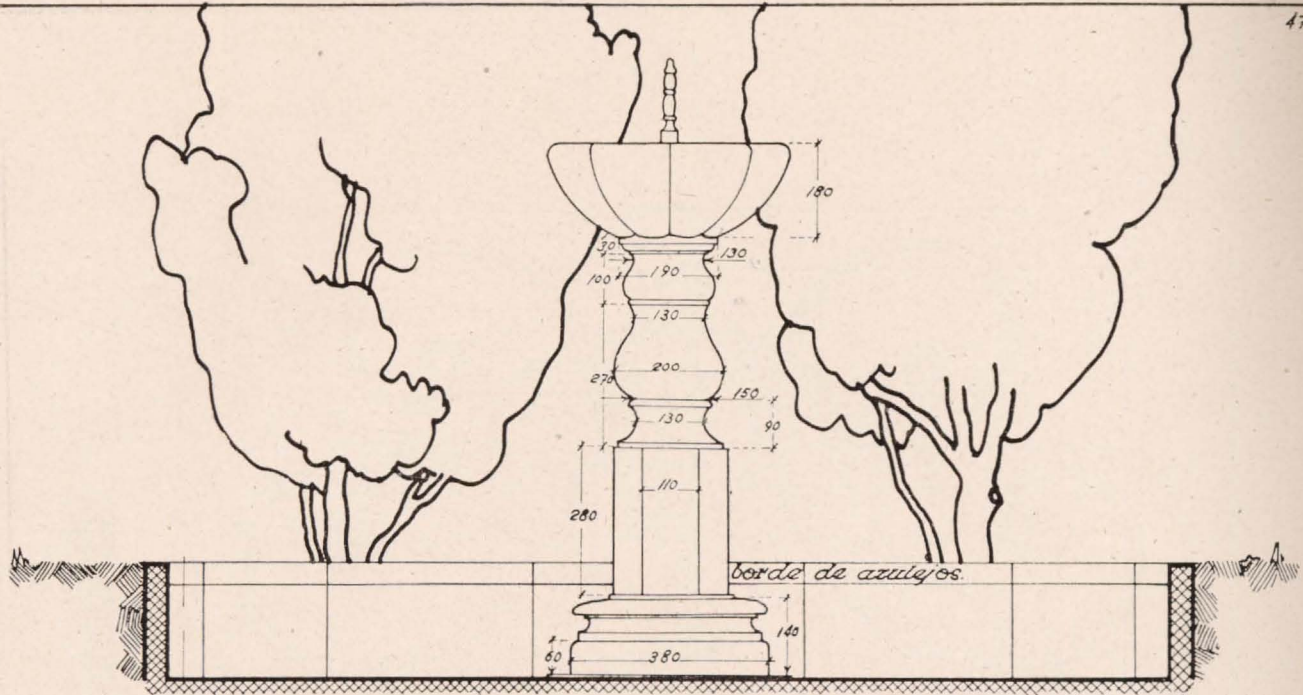






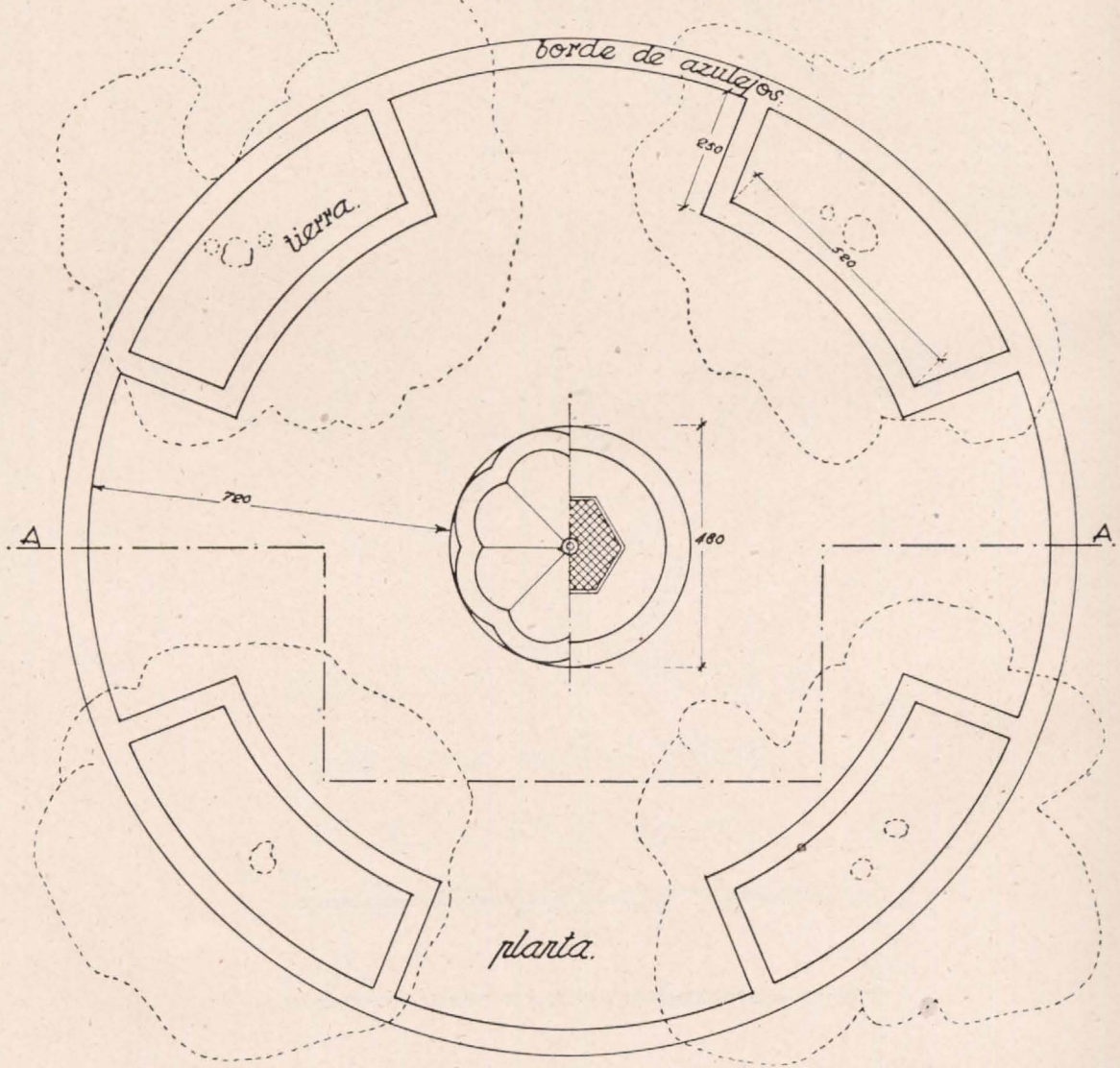
*Colgador de incensarios.  
Coruña. Sobrado de los Morjes.*

0 10 20 cm.

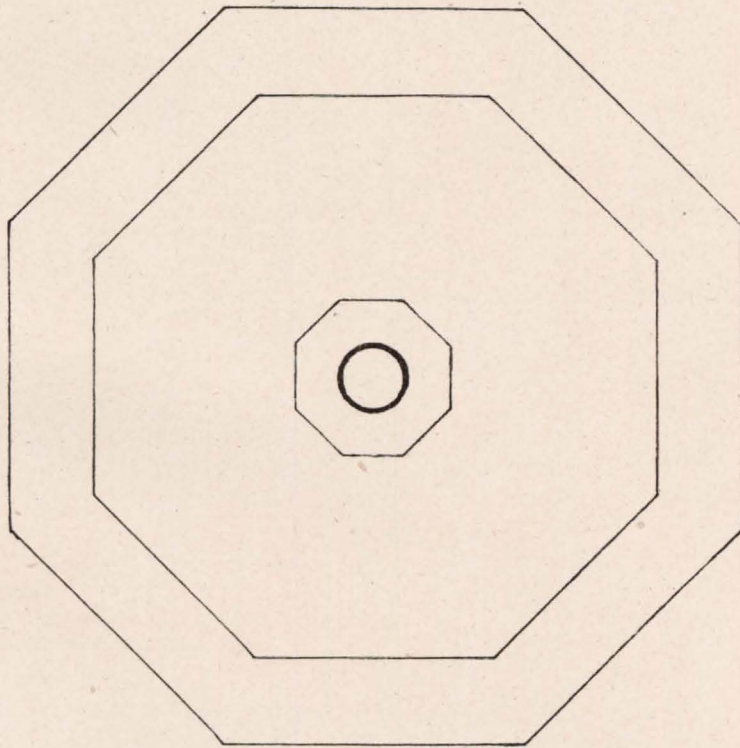
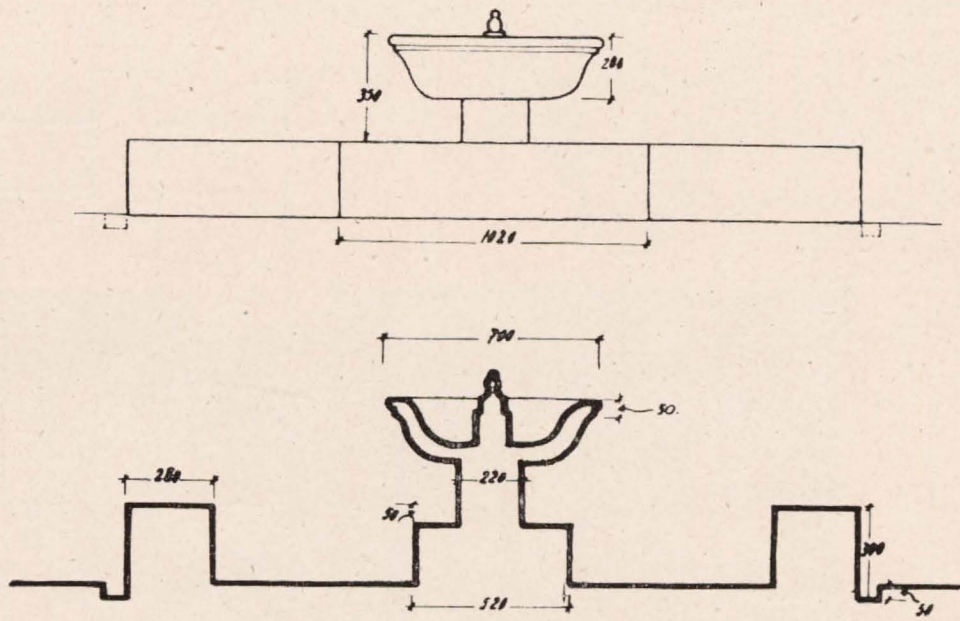


sección A-A.

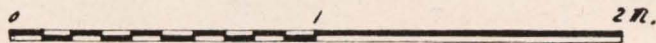
Fuente  
 Sevilla. Jardines del Alcazar. 1 m.

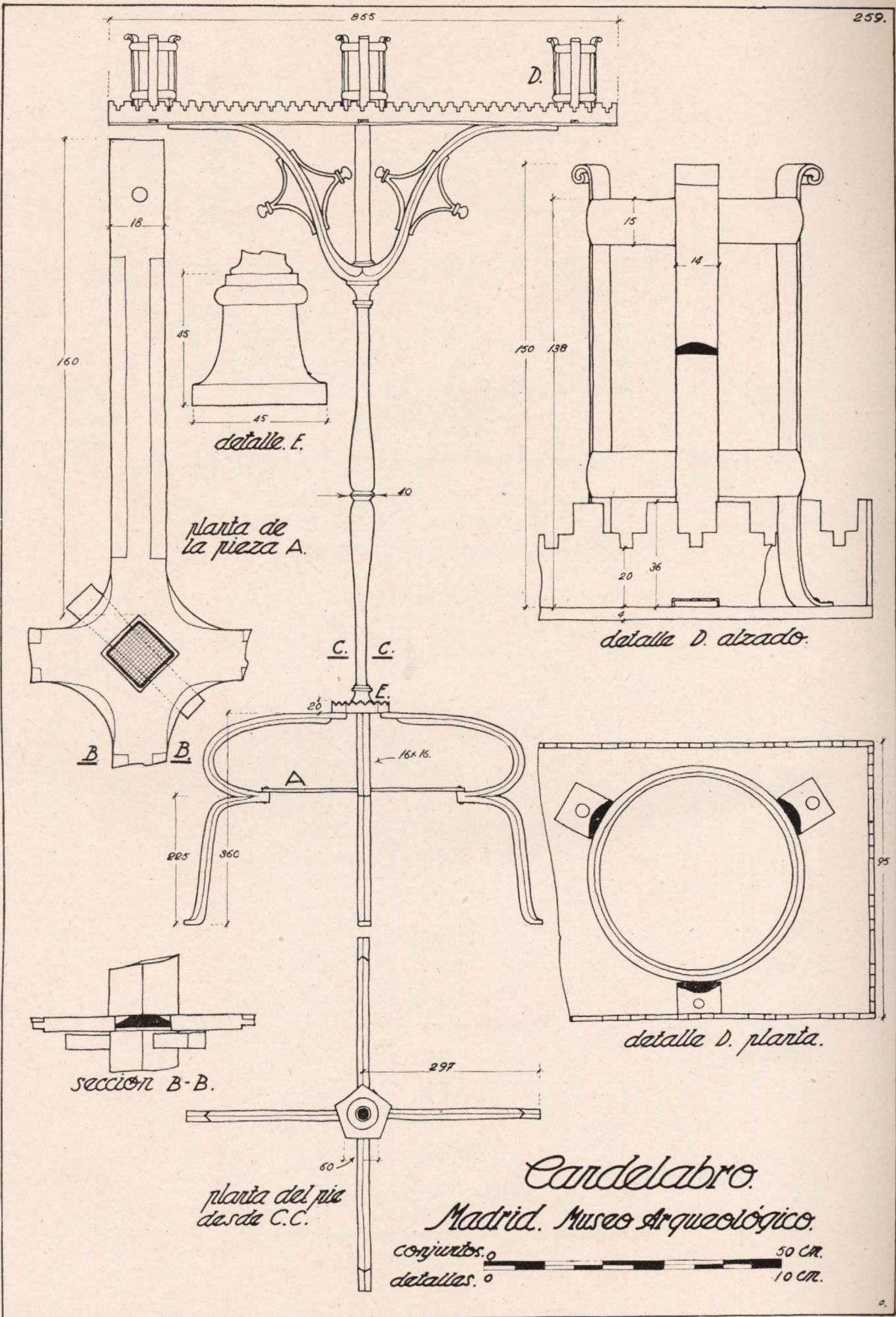


H.



*Fuente.  
Sevilla. Alcazar.*





160

18

45

45

*detalle. E.*

*planta de la pieza A.*

40

C. C.

26

B

225

360

A

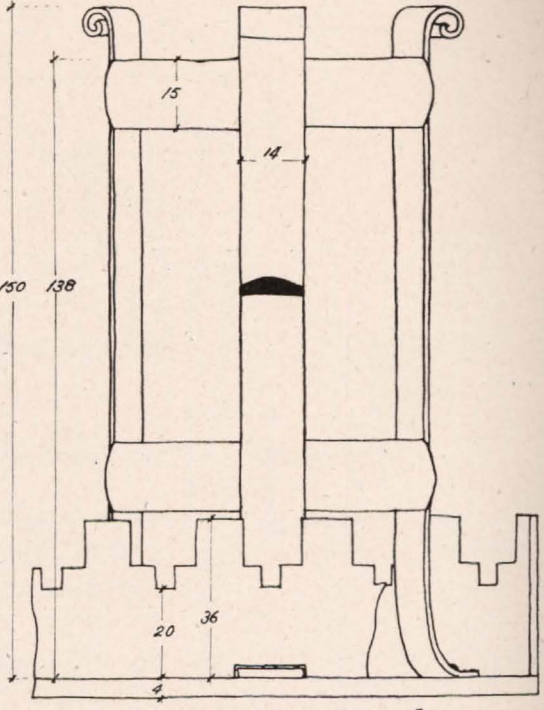
16x16.

*sección B-B.*

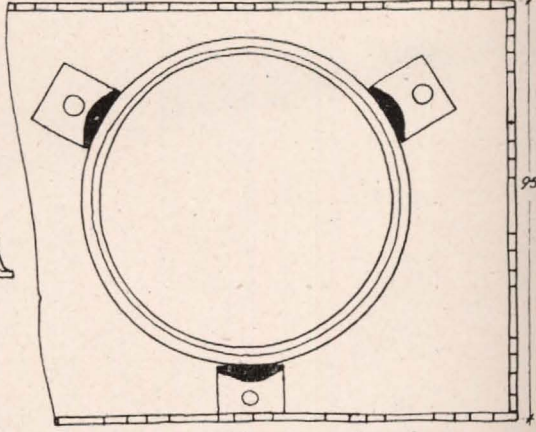
297

*planta del pie desde C.C.*

60



*detalle D. alzado.*



*detalle D. planta.*

*Candelabro.*

*Madrid. Museo Arqueológico.*

conjuntos. 0 50 CM.  
detalles. 0 10 CM.