



# RECONSTRUCCIÓN

DIRECCIÓN GENERAL DE REGIONES DEVASTADAS Y REPARACIONES

DICIEMBRE 1943 • N° 38



# CONSTRUCCIONES LUIS OLASAGASTI

SOCIEDAD ANONIMA

CONSTRUCCION GENERAL  
HORMIGON ARMADO

SAN SEBASTIAN

SAN MARCIAL, 50 - TELEFONO 1-00-44

BURGOS

SANZ PASTOR, 12 - TELEFONO 1-16-88



# RECONSTRUCCIÓN

---

REDACCION Y ADMINISTRACION: DIRECCION GENERAL DE REGIONES DEVASTADAS Y REPARACIONES  
MINISTERIO DE LA GOBERNACION.—AMADOR DE LOS RIOS, 5.—MADRID

## S U M A R I O

Arquitectura rural levantina, por Eduardo Torallas, arquitecto. . .	395
Los calvarios levantinos, por Julián Francisco Fornies, arquitecto. . .	401
Nuevo Matadero de Guernica, por José Basterrechea, arquitecto. . .	413
La vivienda modesta en Cataluña, por José María Ayxelá, arquitecto. . . . .	421
Noticario: Grupo escolar de Pinell de Bray, por Eduardo Torallas, arquitecto. . . . .	427
Grupo escolar de Benisanet, por Eduardo Torallas y Luis Calvo, arquitectos. . . . .	430
Detalles arquitectónicos. . . . .	433

---

AÑO IV • NUMERO 38 • DICIEMBRE 1943 • PRECIO DEL EJEMPLAR 4 PESETAS  
SUSCRIPCION ANUAL: ESPAÑA E HISPANOAMERICA, 40 PESETAS. OTROS PAISES, 60 PESETAS



ALTOS HORNOS PARA LINGOTE DE HIERRO AL CARBON VEGETAL, ESPECIAL PARA FABRICACION DE ACCESORIOS DE HIERRO MALEABLE PARA TUBERIA Y CALEFACCION

FABRICA DE COCINAS



**ESTEBAN ORBEGOZO**

"LA FUMISTERIA DEL NORTE"

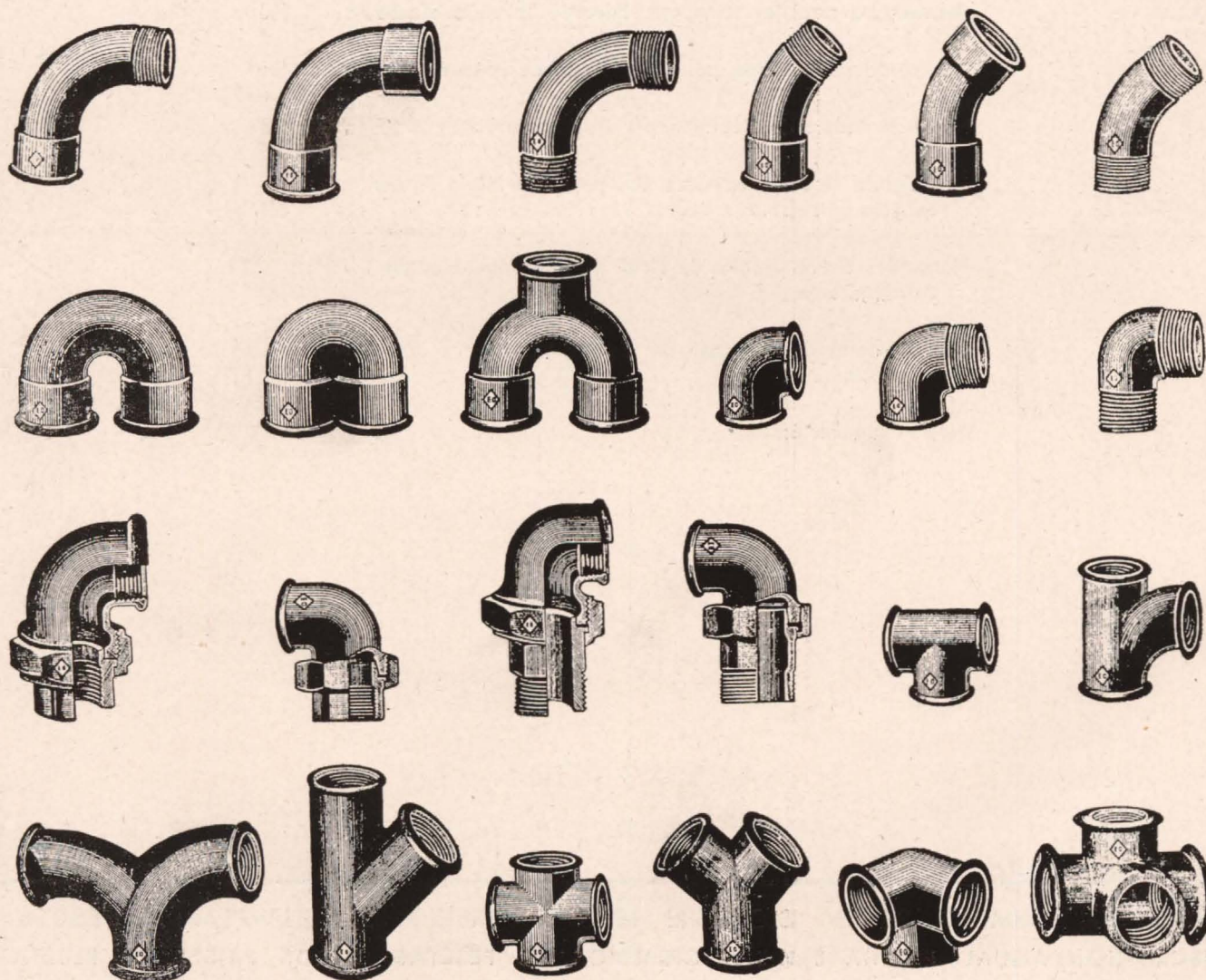
ZUMARRAGA (Guipúzcoa - España)

ZUMARRAGA - TELEF. 343  
APARTADO DE CORREOS 3

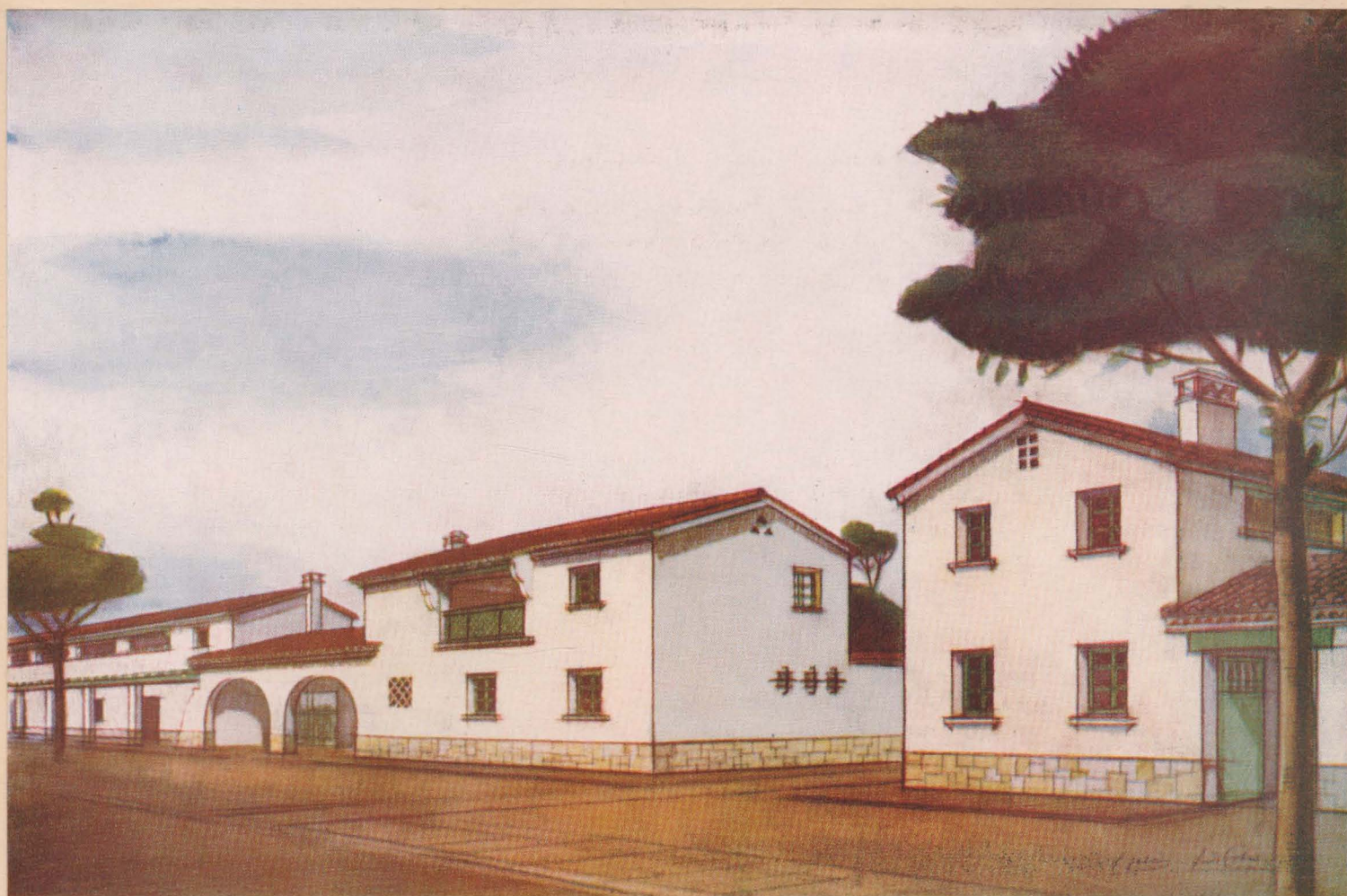
SUCURSAL EN MADRID:  
ARRIAZA, 14 - TEL. 24057

EXTRACTO DEL ACCESORIO DE HIERRO MALEABLE

EN CLASE NEGRA Y GALVANIZADA







## ARQUITECTURA RURAL LEVANTINA

Los proyectos de viviendas en la región levantina tienen siempre como base la consideración práctica de la planta para su mejor aprovechamiento —en ciertos lugares de distribución tradicional—, y la composición de fachadas. En las viviendas urbanas, la confusión creada en la ciudad ha hecho perder todo elemento típico, y es en las viviendas rurales donde tenemos que buscar motivos para poder componer las fachadas de los nuevos proyectos.

El espíritu valenciano es esencialmente barroco y sus manifestaciones de arte se expresan en ese sentido en lo que a la arquitectura se refiere, especialmente en la construcción de

edificios de carácter monumental, en edificios públicos y, sobre todo, en la arquitectura religiosa. Es rarísimo encontrar un pueblo levantino, por pequeño que sea, cuya iglesia no esté proyectada con arreglo a ese barroquismo valenciano tan especial.

En la decoración de interiores, el barroco impera también de manera fundamental. Es como un desbordamiento de los sentimientos artísticos de la región, y es lástima que esa manifestación de arte no haya influido en el aspecto exterior de las viviendas rurales, que son las que ofrecen mayor interés para nosotros, en todos sus aspectos. Son las que Regiones Devastadas construye en mayor cuan-





CORBERA

tía, y se puede observar la constante preocupación de todos los arquitectos que las proyectamos de conservar las características de cada región, a base de elementos y detalles que den un marcado estilo a las fachadas.

En Levante, esas características regionales, esos elementos que pueden ayudar a definir el estilo (un arco, una reja, una moldura, etc.) no existen. Y, sin embargo, en el ambiente hay algo que nos dice claramente cuándo componemos fuera de lugar; en qué momento desentonamos con el conjunto. Algo que nos lleva a proyectar de la manera más sobria posible, que nos aconseja no dejarnos llevar de nuestro temperamento y no introducir formas que serían detonantes en estos pueblecitos levantinos de aspecto tan sencillo.

En el País Vasco, en donde existe una ri-

queza de elementos de arquitectura rural verdaderamente magníficos, un bloc, un lápiz y un poco de sentido y entusiasmo artístico, serían suficientes para formar un archivo de valor inapreciable, que nos ayudaría enormemente en nuestra labor de proyectistas. Lo mismo podríamos decir de otras regiones españolas. Levante, en cambio, no nos da elementos que nos ayuden a componer nuestros proyectos. Sólo nos marca, de forma indudable, lo que no debemos hacer.

En lo que se refiere al colorido, la cuestión es totalmente distinta. Posiblemente es ésta la región de España en donde existe la máxima preocupación por el color; es donde se puede ver constantemente, aun en las casitas más miserables, esas pinceladas de color en jambas y dinteles de puertas y ventanas, o bien esos





CAUIDIEL

colores anaranjados, azules..., en la totalidad de la fachada. La causa es debida, indudablemente, a la enorme luminosidad de estos lugares. Las fachadas encaladas de las casas, al ser heridas por el sol levantino, son de una luminosidad tan extraordinaria, que hacen daño a la vista, y sus mismos moradores, sin ne-

cesidad de ordenanza que les obligue, se apresuran a apagar ese tono blanquísimo de la cal, que a ellos mismos les resulta desagradable.

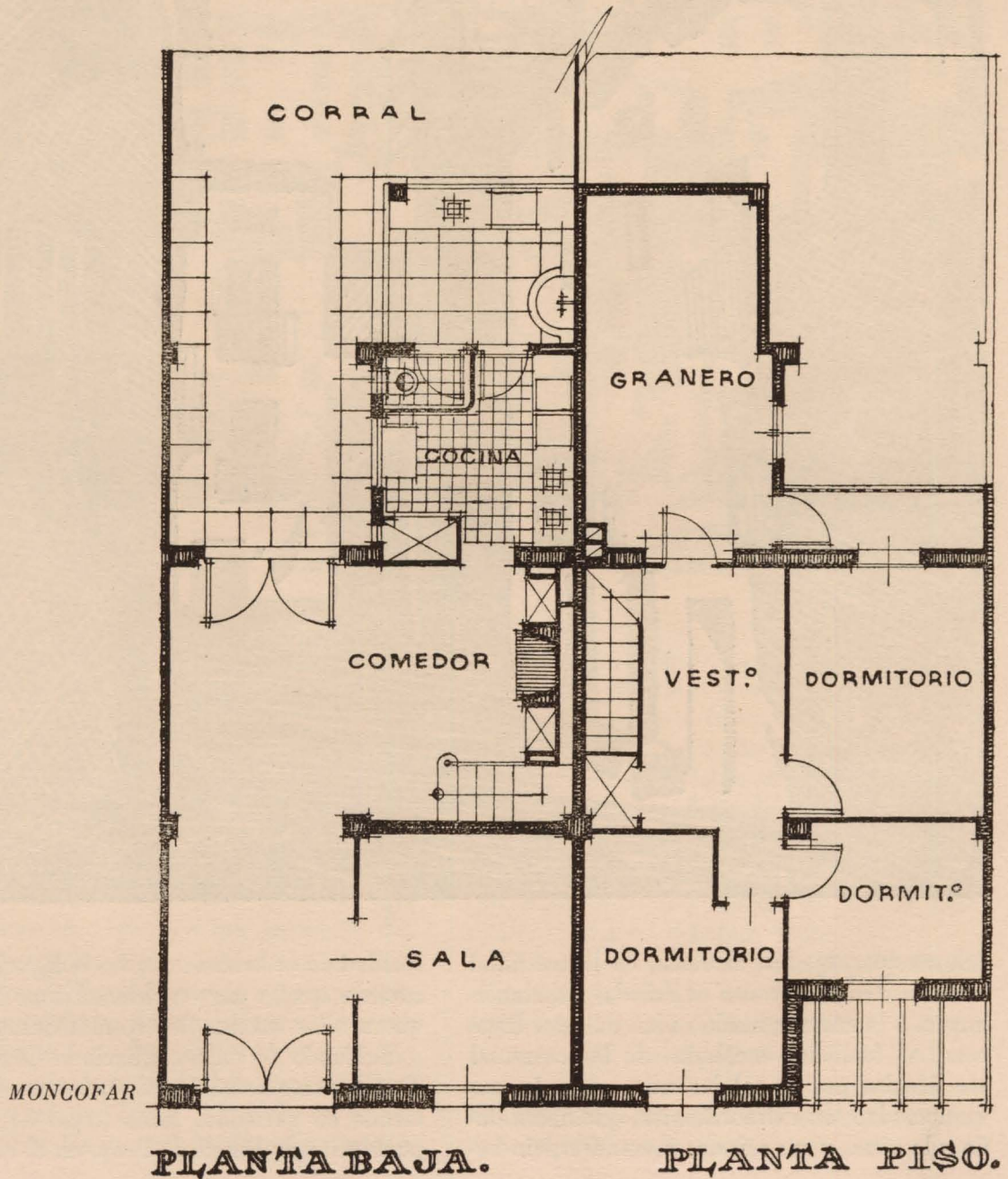
Subiendo de Valencia hacia la Comarcal de Tortosa, esta sensación de color va desapareciendo en variedad, hasta llegar al caso del pueblecito de Pinell de Bray, en el cual todas



las fachadas están pintadas de azul cobalto claro, que da una tonalidad característica al pueblo. Al atardecer especialmente, las fachadas parecen estar constantemente iluminadas por la luna.

En la ciudad de Tortosa se advierte una marcada influencia de la arquitectura aragonesa (debida a la *influencia* del Ebro) en lo referente a edificaciones antiguas, que se manifiesta claramente en la serie de arcos que coronan los edificios, en los aleros de madera y en las cornisas de tejas superpuestas. Los pequeños motivos ornamentales se encuentran,

sin embargo, en menor proporción aún que en la región valenciana. No es posible hallar siquiera unos herrajes que merezcan la pena, y en lo que a construcciones rurales se refiere, existen sólo como nota característica las llamadas trojeras o secaderos de frutos, que se sitúan en el desván de las viviendas. Su ventilación se efectúa por medio de unos huecos alargados y bajos, que, naturalmente, coronan todas las fachadas de las edificaciones y que producen una nota agradable de composición. Las trojeras son tan imprescindibles como los instrumentos agrícolas, y no se puede proyec-







*Viviendas típicas.*

tar vivienda alguna de labrador sin tenerlas en cuenta en primer lugar.

En los pueblos de la comarca enclavados en una colina, las viviendas van ocultando las partes bajas de las inmediatamente superiores y los elementos dominantes de todo el conjunto son precisamente estos huecos alargados, que dan a los pueblos un aspecto típico.

En Levante, uno de los motivos principales de decoración interior son los azulejos. Existen en casi todos los zócalos de las iglesias, y

algunos, especialmente los fabricados en los siglos XVII y XVIII, son maravillosos de colorido y dibujo. No es, pues, extraño que los levantinos los utilicen hasta para enmarcar las puertas de entrada de sus viviendas, colocándolos en jambas y dinteles, y llegando a emplearlos profusamente, como motivo de decoración, en chimeneas, vasares, etc.

En cuanto a distribución en planta de las viviendas rurales, es en la zona marítima valenciana donde existe un tipo que podríamos



llamar tradicional, pues abogan en su favor razones que se basan en las condiciones climatológicas. En la distribución que indica el croquis se advierte con facilidad una serie de defectos capitales, como son el paso del carro por el cuarto de estar-comedor, y otros defectos de carácter higiénico; pero con la penetración de parte a parte de la casa, se consigue un paso a dos orientaciones opuestas y se logra que en el verano, que en esta región se prolonga mucho, una corriente de aire haga la estancia en esa habitación, en la que transcurre toda la vida doméstica, en extremo agradable.

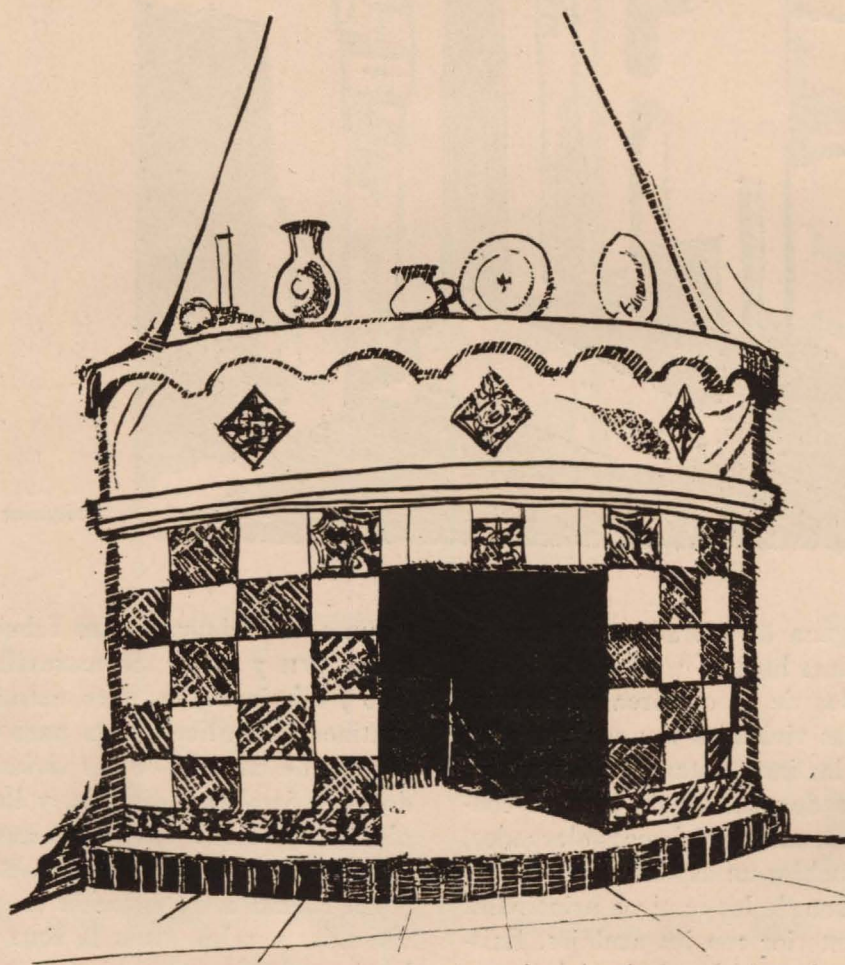
Vale la pena, por tanto, el tener en cuenta que por algo miles y miles de familias han adoptado esta disposición, considerándola como la más conveniente. Por esta razón, Regiones Devastadas proyecta esos tipos de viviendas para la Comarcal de Nules, que es

zona marítima, y otros totalmente distintos para la de Segorbe, que es clima de montaña.

No damos al olvido, en estas notas sobre la arquitectura rural levantina, la existencia de la clásica barraca valenciana como tipo característico de vivienda huertana. Pero ésta habría de construirse sólo en dichos lugares, que, afortunadamente, no han sido afectados por la guerra.

En resumen. Debe ser motivo de principal interés por nuestra parte el introducir motivos de arquitectura tradicionalmente españoles e ir procurando la desaparición de los motivos exóticos, que tan mal han sido digeridos por los pueblos con pretensiones de ciudad; porque es absurdo ir a buscar fuera de España lo que tan pródigamente nos ofrece nuestra Patria, de tanta tradición e historia arquitectónica.

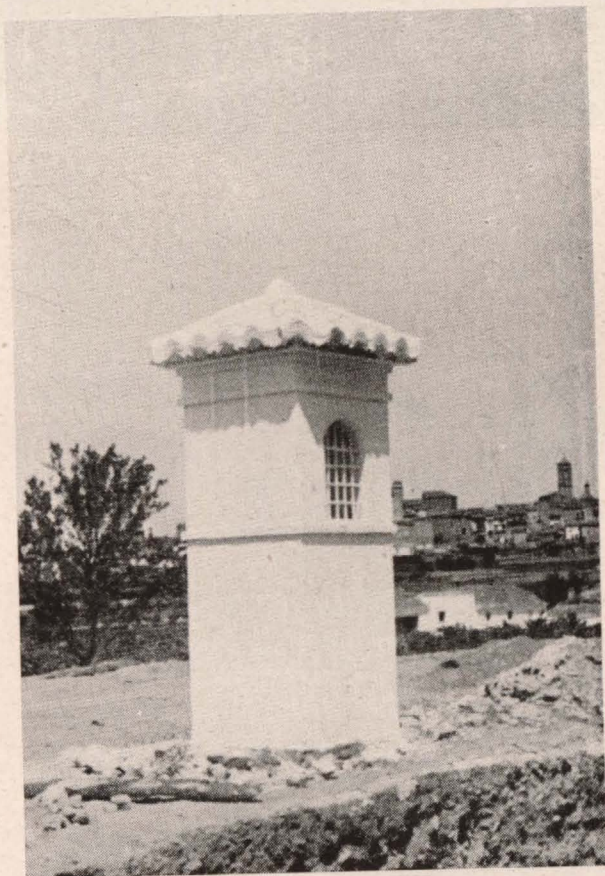
EDUARDO TORALLAS.  
Arquitecto.







## LOS CALVARIOS LEVANTINOS



*El ciprés clava su aguja  
en los nácares del cielo.  
Su sombra se desdibuja,  
alargada sobre el suelo.*

Pura esencia franciscana es la que se respira en estos lugares de paz y de renunciación, impregnados de un silencio visible y llenos de soledad misteriosa.

Son rincones olvidados envejeciendo al sol, remansos apartados de la corriente de la vida que se desliza a sus pies, cotidiana e indiferente, hasta el día en que la cristiandad se enluta y vuelve a ellos sus ojos en conmemoración del Drama Divino del Gólgota. Entonces, despertando perezosamente, trepa arrebatado por la tersa colina el zig-zag del Calvario, que es blanco, vivo y luminoso, como una rúbrica de gracia en el paisaje, evocación lejana y difusa de la tierra de Galilea, con sus mismos tonos calientes y recortados.

Olivos y algarrobos retorcidos dibujan figu-

*REQUENA.—Calvario Via-Crucis, en forma de calle. Abajo: Una de las estaciones del Calvario.*





SAGUNTO  
El Calvario.

ras atormentadas, con las que contrastan los agudos cipreses pensativos y austeros, que hunden su filo de bronce en el azul. Y junto a ellos, abrigados por su sombra alargada como una espada, blancos de cruces y oloroso jalbegue, los pequeños humilladeros que marcan el *Vía-Crucis*.

Es regla general en todos los pueblos de la costa mediterránea levantina y en los del interior estos Calvarios o *Vía-Crucis*, que se componen esquemáticamente de las catorce capillas-humilladeros, alojando cada una unas imágenes de bulto, o pintadas en azulejos, que representan las escenas de la Pasión, en pequeños nichos cerrados por rejas, terminando con una capilla de mayores dimensiones, capaz para celebrar culto, y desde cuyo balcón se dirige al pueblo, congregado para escucharle, el párroco del lugar.

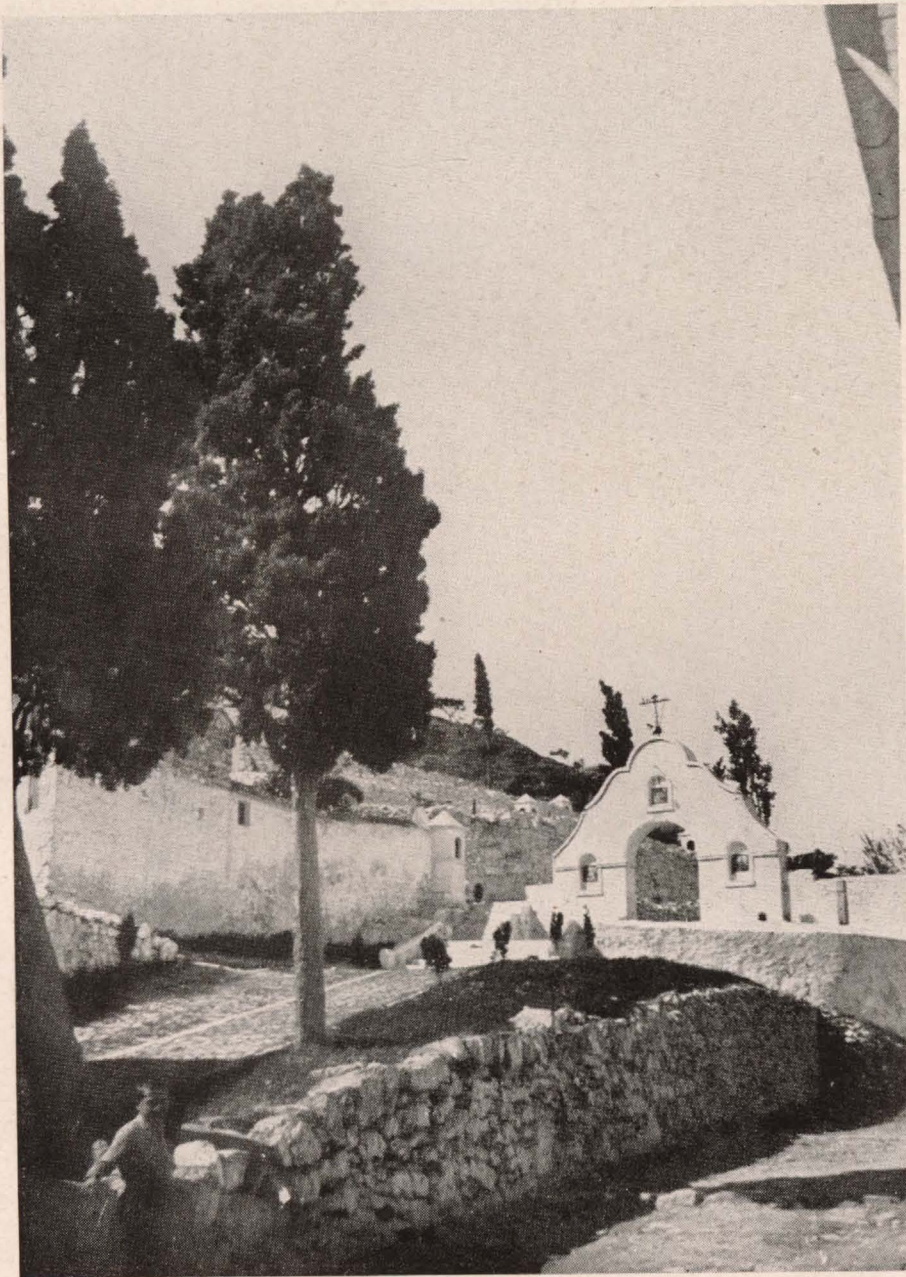
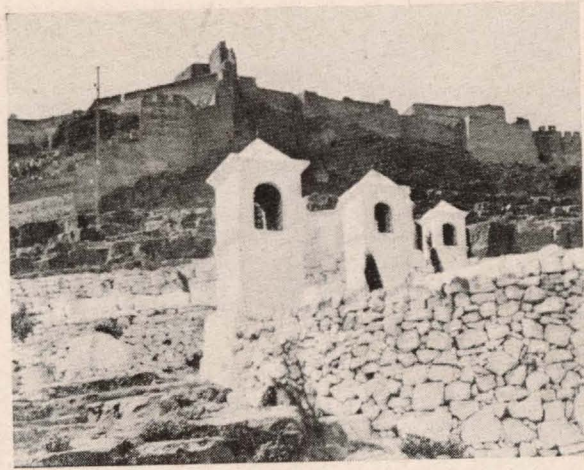
Resulta interesante comprobar que esta de-





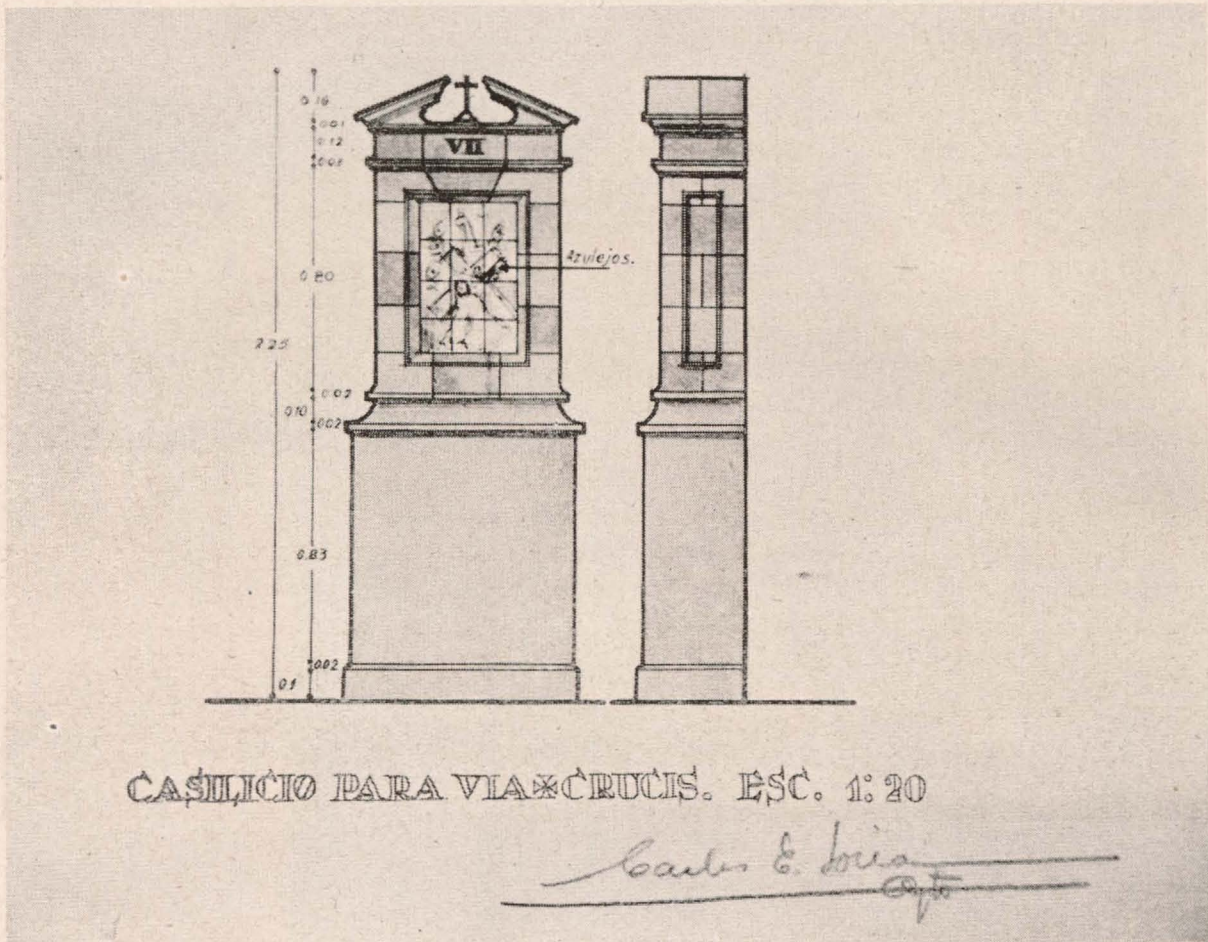
voción del Vía-Crucis fué introducida en España por la Orden Franciscana; ésta fué la constructora de casi todos los que se conservan, siendo únicamente sus miembros los que están autorizados por el Papa para bendecir y disponer el orden de los que se construyan de nuevo.

La historia data del siglo XVI. En las naciones católicas, señaladamente en Italia, donde era más necesario despertar la piedad que combatir las herejías, se desenvuelven o nacen, por influjo franciscano, nuevas formas de devoción. El culto de la Pasión va tomando

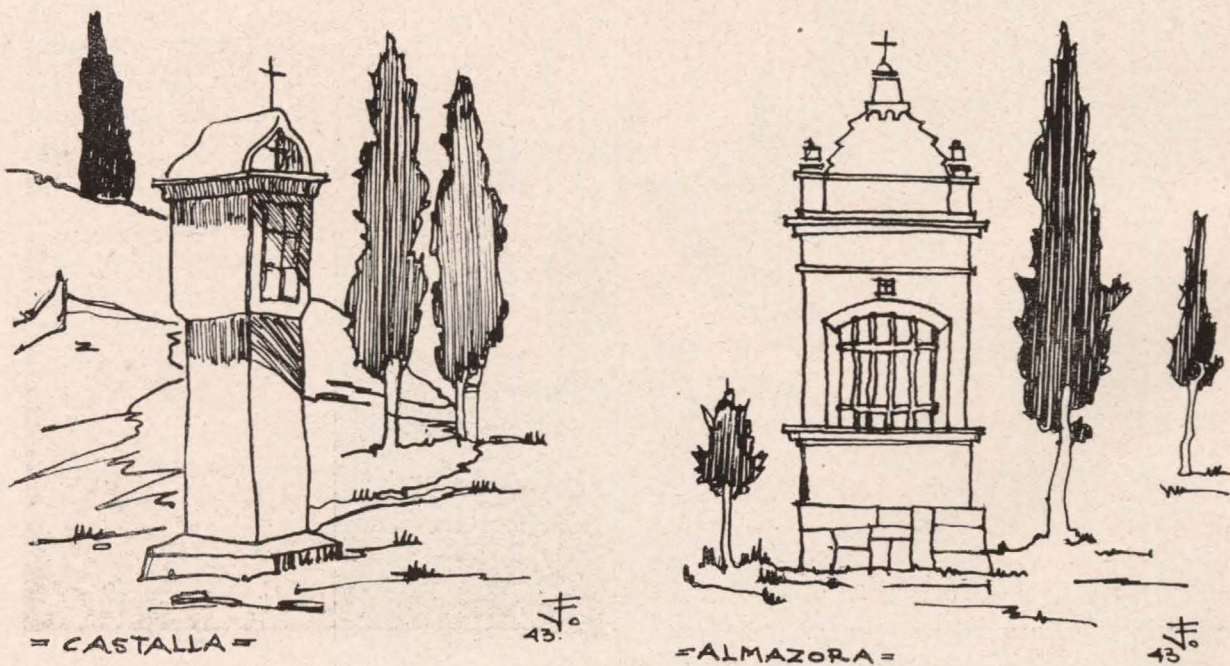


*SAGUNTO.— El Calvario. Al fondo, las murallas de la antigua ciudad. Abajo: Entrada al Calvario.*

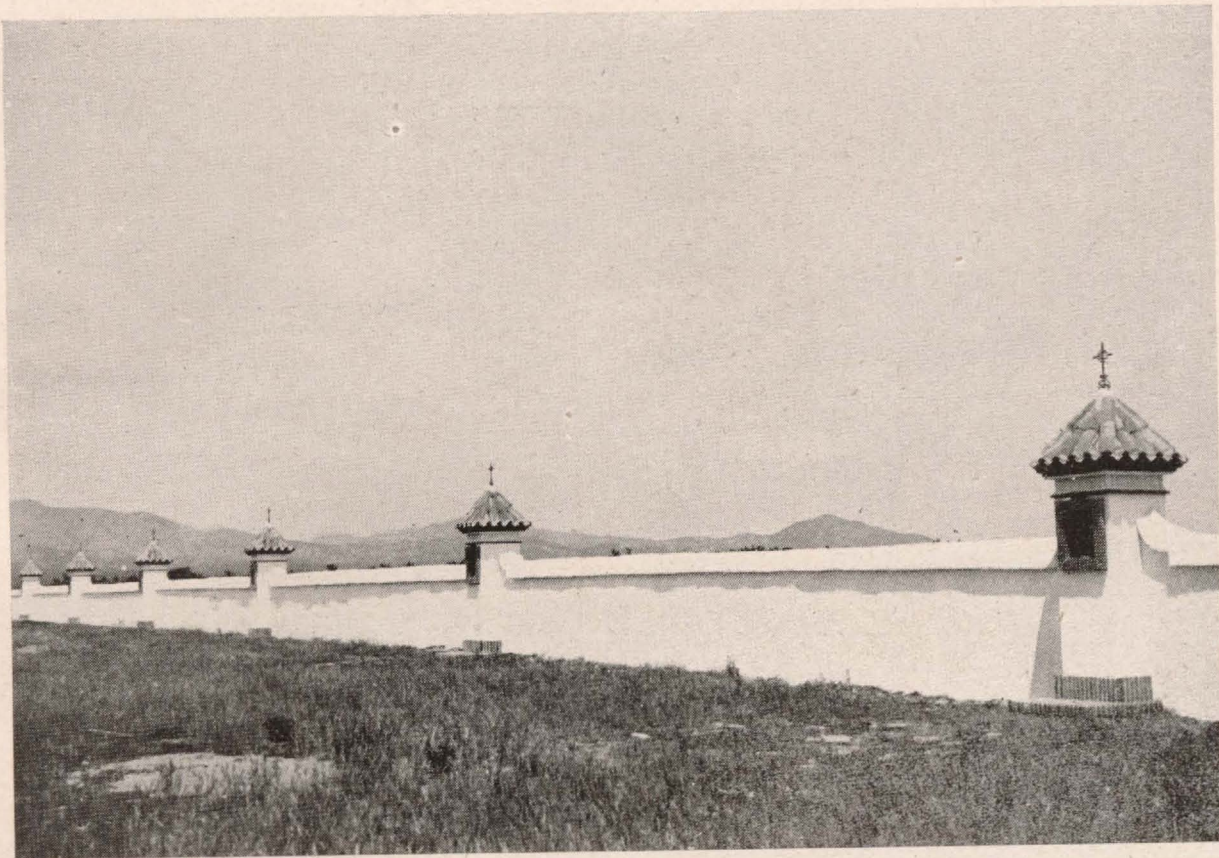




SEGORBE.—Proyecto de Via-Crucis para el Seminario.





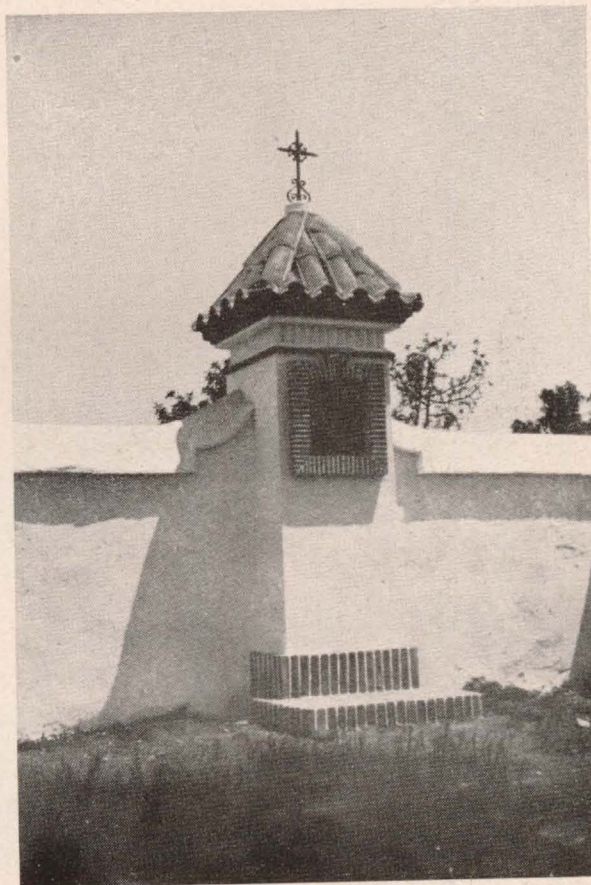


NULES.—El Calvario reconstruido. Una de las estaciones.

forma de Vía-Crucis, aunque sin número fijo de estaciones. En Bélgica, Holanda y Alemania, por obra del P. Nicolás Wanckel, que publicó en Nuremberg, con fecha de 1521, su *Geystlich Strass*. En Italia, por obra del beato Bernardino Caimi, observante, quien, de regreso de Tierra Santa, todo nostálgico del Oriente, quiso reproducir sobre el monte Varallo los santuarios de Jerusalén.

— Aun no estaba bien establecido este piadoso ejercicio del Vía-Crucis, tanto, que el número de las estaciones variaba desde un mínimo de siete hasta un máximo de treinta y siete, para venir a parar a la forma actual de catorce, confirmada luego por un Breve del Papa Inocencio XI, en 1686, que otorgaba indulgencias a aquellos que lo practicaran con arreglo al uso de los frailes menores custodios de los Santos Lugares.

En Francia aparecieron crucifijos en las encrucijadas de los caminos, en los cuales se practicaba esta devoción; pero éstos no son verdaderos Calvarios, pues también en España existen por la misma época gran cantidad de cruces de término y de encrucijada, casi



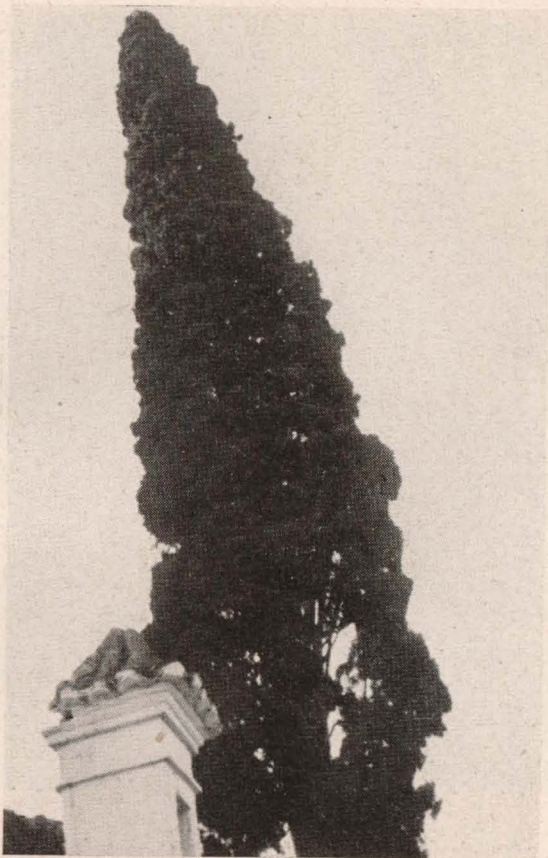




*NULES.—El Calvario reconstruido.*







VILLAVIESA.—Una de las estaciones del Via-Crucis.

zag hasta el sitio donde se alza la capilla terminal, con una plazoleta delante para que puedan en ella congregarse los fieles que han de oír la palabra divina.

Estos caminos, tallados en la misma montaña, llevan un pretil bajo de mampostería, que se encala, así como también los casilicios de las estaciones, dando al paisaje una nota característica y a veces fundamental, en la que contrasta el relumbre de la cal en líneas horizontales con el verde oscuro de los cipreses, de verticalidad severa y mística, saetas litúrgicas disparadas al infinito.

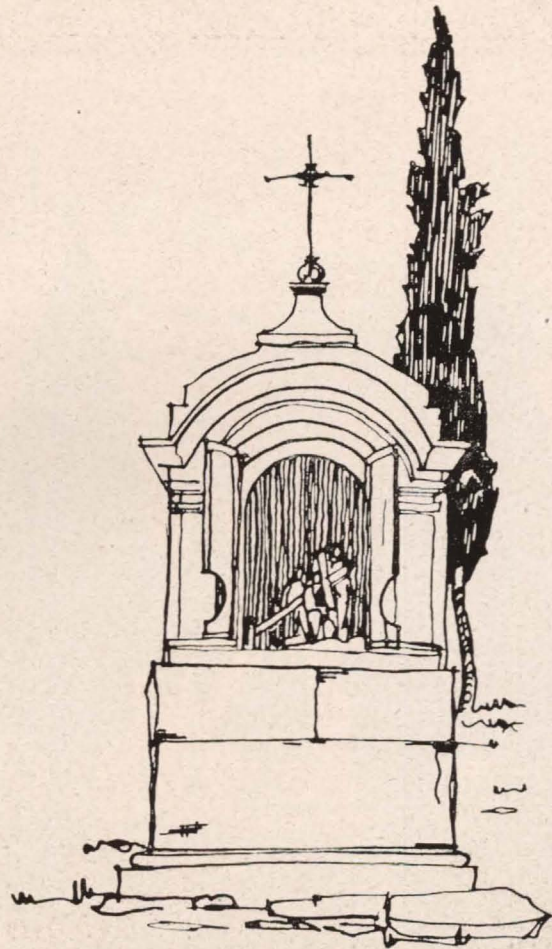
En otras ocasiones, los Calvarios se em-

todas de la Edad Media. Son más bien humilladeros, "mementos", que alternan a la salida de los pueblos con las siniestras picotas.

Sin embargo, en Mont Valerien (Saint-Cloud), cerca de París, existió un Calvario muy concurrido por los fieles en peregrinaciones desde toda Francia y desde el extranjero, en el año de 1634, hasta que en 1697 fueron prohibidas por el Arzobispo de París, a causa de los desórdenes que se producían los días de romería.

Etimológicamente, la palabra Calvario, monte en el que fué crucificado el Señor, significa: monte de la calavera, y la leyenda quiere que en él se encontrase la calavera de Adán (Santos Padres), existiendo la costumbre de representar siempre una calavera a los pies del crucifijo en las iconografías cristianas del Señor en la Cruz.

Los trazados de los Vía-Crucis son variados y de acuerdo con la topografía del lugar en que están enclavados. Se tiende a situarlos sobre una eminencia, dominando el caserío, y entonces el camino se traza con tramos en zig-



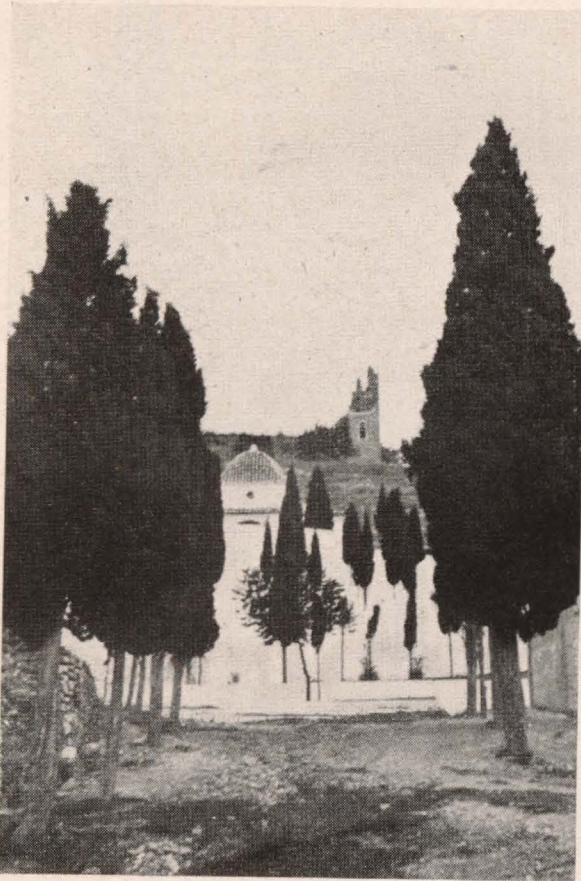
- FORCALL -

43





ARTANA.—Entrada y capilla terminal (abajo) del Calvario.



plazan en una de las calles de las afueras del pueblo, y se prolongan bordeando la colina que sirve de asiento al mismo. Las estaciones empiezan en la misma calle, que suele tomar el nombre del Calvario, y se remontan en trechos rítmicos hasta la ermita, que ostenta su cúpula azul de teja vidriada, centelleante al sol, en competencia con el color atmosférico.

Luz cruda, sombras azuladas y contrastes violentos del blanco con la pardosidad de la tierra y del cielo, ennegrecido a fuerza de ser añil.

En los pueblos asentados en llano, el Calvario se construye en forma de cercado, con tapias altas y una verja de entrada. A la tapia van adosadas las capillitas, que asoman sobre ella sus caperuzas de tejas, rematadas por cruces de hierro forjado. Tal el de Nules, que acaba de ser reconstruido por Regiones Devastadas. En el eje del rectángulo que encuadran las estaciones, y en su fondo, se levanta la ermita, coronada por espadaña diminuta, casi nunca exenta de gracia airosa. La procesión de cipreses completa y ambienta el conjunto, que siempre tiene ingenuidad

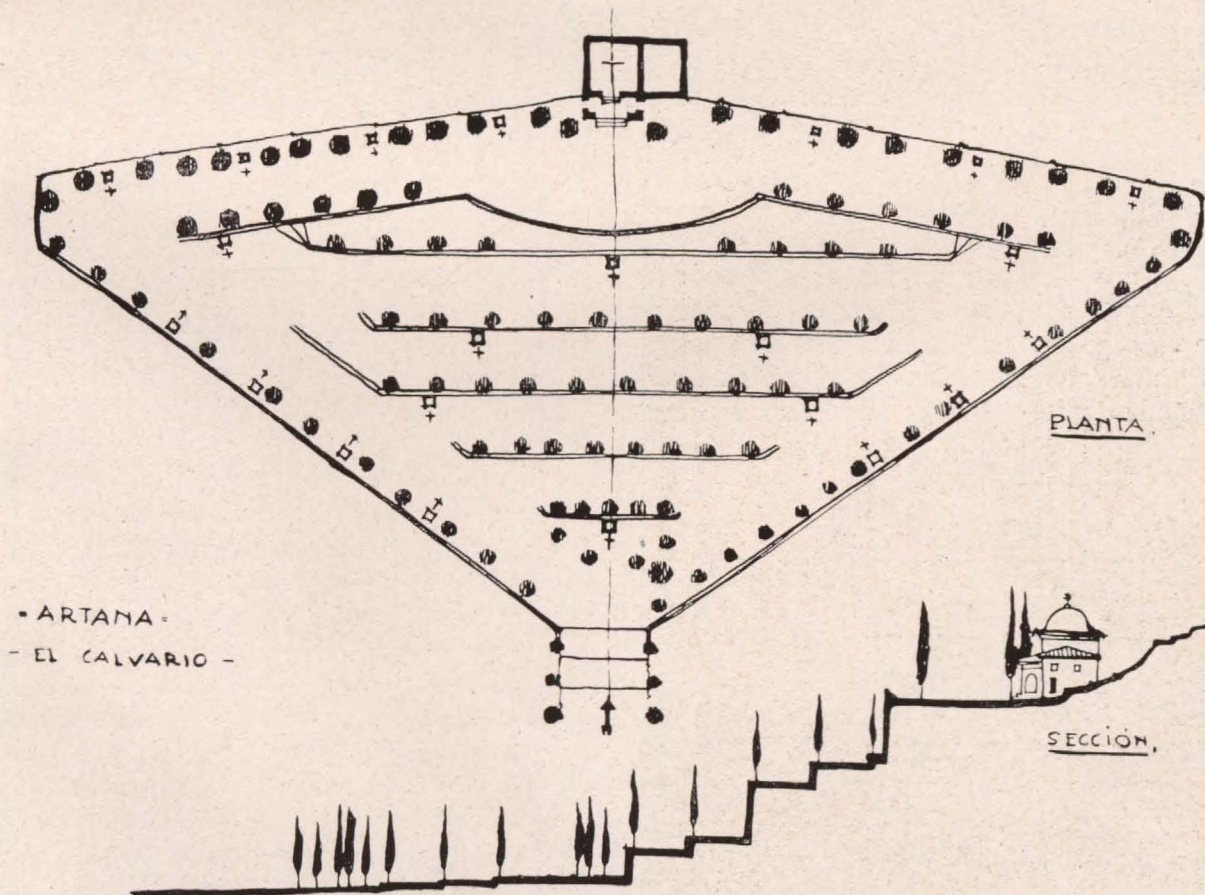


y carácter eminentemente popular, encanto de cosa amable y serenidad prestada por la quietud y por los siglos.

Las capillas que alojan las estaciones toman todas las formas imaginables, obedeciendo siempre a su función de servir de cobijo a unos azulejos pintados con una gran simplicidad de formas, representando el paso correspondiente, con el número de la estación, y a veces una quarteta explicativa, o bien el grupo se compone de figuras de bulto, modeladas en barro cocido y policromadas, caso éste el menos frecuente en la región. (Quizás el de Forcall sea el único que se conserve.) Su tamaño varía poco: de planta cuadrada o rectangular, de unos 80 centímetros en su lado mayor, los cuerpos de los casilicios están contruídos de fábrica de mampostería o de ladrillo, y tienen una altura que oscila desde dos a tres metros como máximo. Se rematan a cuatro aguas, en forma de pirámide, o bien esféricos, o simplemente a dos vertientes, y cubiertos con teja árabe corriente o vidriada de co-

lores, generalmente blanca y azul. En el tercio superior del cuerpo llevan un nicho en profundidad, cuya forma varía también, siendo función de la forma total, y así, pueden ser cuadrados, rectangulares, esféricos o de medio punto, llegando en los barrocos a formas caprichosas. En ellos se alojan los azulejos, cuatro o seis, protegidos por rejas de hierro forjado. Primitivamente llevaban todos ellos tres cruces, una grande y, flanqueándola, dos pequeñas, representando al Señor crucificado entre los dos ladrones.

Hay algunos Calvarios, singularmente los contruídos por los carmelitas, como en el Desierto de las Palmas (Benicasim), que presentan la particularidad de tomar más importancia la estación que conmemora la Crucifixión, siendo de mayor tamaño que las demás y con gran riqueza en la ornamentación. Y otros, pocos, en los que son diferentes todas las capillas, a causa, sin duda, de haber sido erigidas cada una de ellas por devotos donantes en emulación unos de otros. Pero lo







ARTANA.—Vista de conjunto del Calvario y detalle de la capilla terminal.

general es que todas las hornacinas respondan a un mismo tipo y factura, como partes de un conjunto armónico.

La capilla terminal, de dimensiones siempre muy reducidas, suele ser de planta rectangular y de estructura abovedada con con-

trafuertes; algunas, con una cúpula central de forma semiesférica, cuajada con teja vidriada de los colores blanco y azul, del país, y tienen un solo altar para celebrar y una galería alta sobre la entrada, comunicada con el exterior por un balcón, desde donde predica





el sacerdote al pueblo estacionado en la explanada que se extiende ante ella.

He procurado reunir en las fotografías y dibujos que ilustran estas líneas los tipos más característicos y pintorescos de la región, a los que se han agregado los que han sido reconstruidos por Regiones Devastadas y algún otro proyectado para ser construido de nuevo.

Las guerras civiles del pasado siglo ya habían causado terribles estragos en muchos de los Calvarios de Levante; otros han sido mutilados por la rapacidad de anticuarios y coleccionistas, pues son frecuentes en las capillas los azulejos antiguos de Onda, Rivesalbes, Manises y aun de Talavera y Sevilla. Aquellos que se salvaron de estos males y de las urbanizaciones desatentadas, hechas con prisas de nuevo rico por algunos Ayuntamientos, que desmontaron las hornacinas que adornaban las calles con el pretexto de quitar estorbos para el tráfico sin preocuparse de emplazarlas en otro lugar, han perecido a manos de la furia iconoclasta de los rojos, que no perdonaron ni estos recatados lugares de si-



VALL DE UXO.—Capilla terminal del Calvario.





lencio y contemplación, de los que tan necesitados estamos en estos tiempos de dura lucha por la vida, que obligan al espíritu a recluirse en el último rincón del cuerpo, entregado por entero al afán diario. Anhela el momento de sosiego que podamos dedicarle, cada vez más difícil por desgracia; pero al que no podemos renunciar sin prescindir en absoluto de nuestra parte divina.

Un pueblo que, como el nuestro, se ha encontrado a sí mismo y está en pleno resurgir espiritual, saliendo del materialismo que le ahogaba, gracias a la fe inquebrantable en sus

destinos que el Caudillo nos supo inspirar, no debe olvidar que "Quand Neptune veut calmer les tempêtes, ce n'est pas aux flots, c'est aux vents qu'il s'adresse". Por eso en los planes de reconstrucción de los pueblos por Regiones Devastadas figuran siempre en las listas de edificios que toma a su cargo el Estado, como uno de los principales, los Calvarios, a los que se vuelve a dar su misión, para que sigan siendo, a través de las generaciones venideras, esos lugares de respiro y de paz para las almas.

JULIÁN FRANCISCO FORNIES.  
Arquitecto.







## NUEVO MATADERO DE GUERNICA

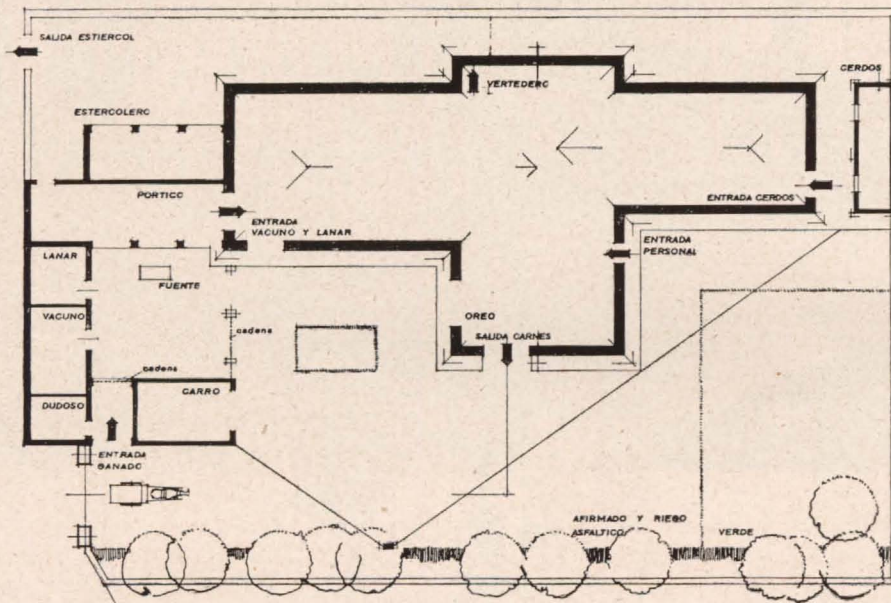
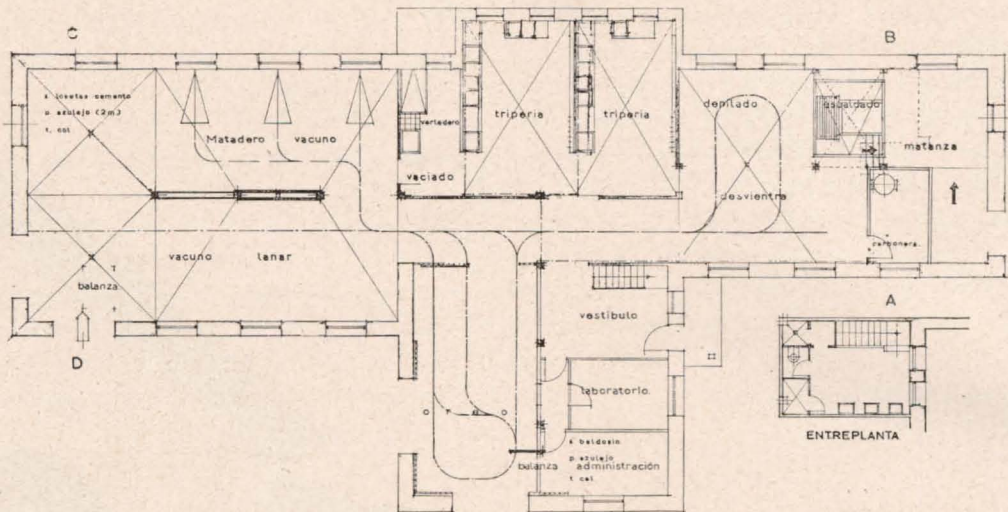
El presente edificio tiene por objeto sustituir el matadero de Guernica destruido a consecuencia de la pasada guerra en su casi totalidad. Encontrándose los restos del viejo enclavados en zona en absoluto inadecuada, rodeada de viviendas y alejada del río, de la zona de ferial y mercado, se ha proyectado un matadero enclavado convenientemente en lugar que reúne aquellas condiciones y que

satisface las necesidades de Guernica y deja posibilidades de ampliación para el futuro.

*Antecedentes.*—Tenemos como datos para el proyecto los siguientes: Población de Guernica en el año 1936, 6.234 habitantes; consumo anual de ganado vacuno, 800 reses; lanar, 600, y cerda, 200.

*Régimen de trabajo.*—El sistema de matan-





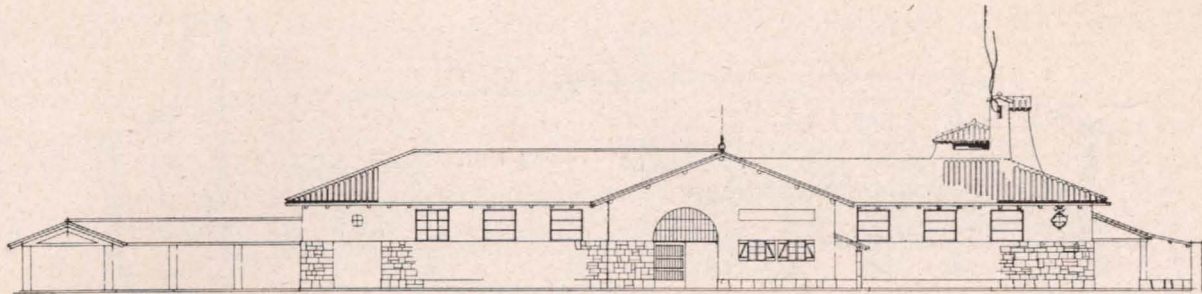
PLANTA GENERAL

BILBAO DICIEMBRE 1940

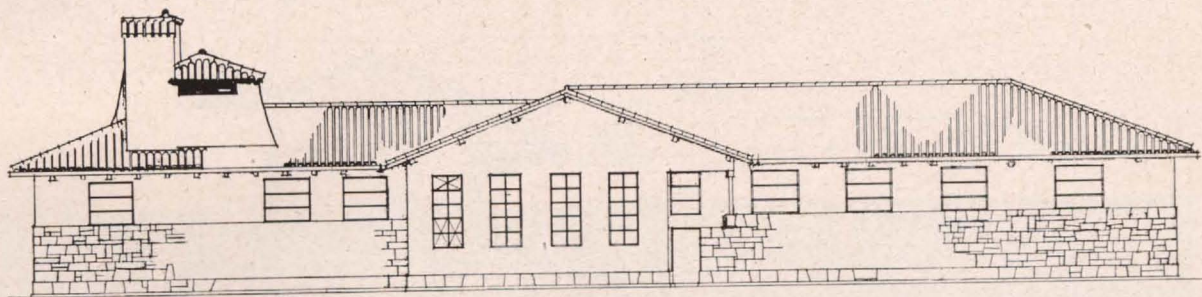
El Arq. Autor del Proyecto

*Joaquín Barroeta*





FACHADA NORTE



FACHADA SUR

za empleado hasta la fecha, y que seguirá siendo empleado por ahora, es el de que cada tablero sacrifica sus reses y las prepara para la venta, no existiendo matarife municipal. Esta forma de matanza presenta algunos inconvenientes al proponernos hacer un matadero moderno, en toda la extensión de la palabra, toda vez que es difícil compaginarla con un sistema continuo de matanza. Ello ha llevado a buscar un solución que permita, por el momento, emplear el régimen actual establecido, corrigiendo los defectos de mayor importancia, y dejar para el día de mañana todas las facilidades para implantar con estas instalaciones un sistema verdaderamente continuo de matanza.

Efecto de las anteriores razones, así como del reglamento de mataderos, es la siguiente composición en planta del nuevo matadero.

*Programa.*—Consta el Matadero de un edificio principal, en que van los servicios, que luego describiremos. Un pórtico, anejo a él, con los corrales y establos y el estercolero. Una plazuela, con la amplitud necesaria para que vuelvan en ella los carros o camionetas para la salida de carnes. Todo ello enclava-

do en un solar de forma que el edificio quede totalmente aislado.

La superficie de dicho solar es de 2.900 metros cuadrados, comprendiendo dos calles, de 6 metros cada una, para que el solar quede exento.

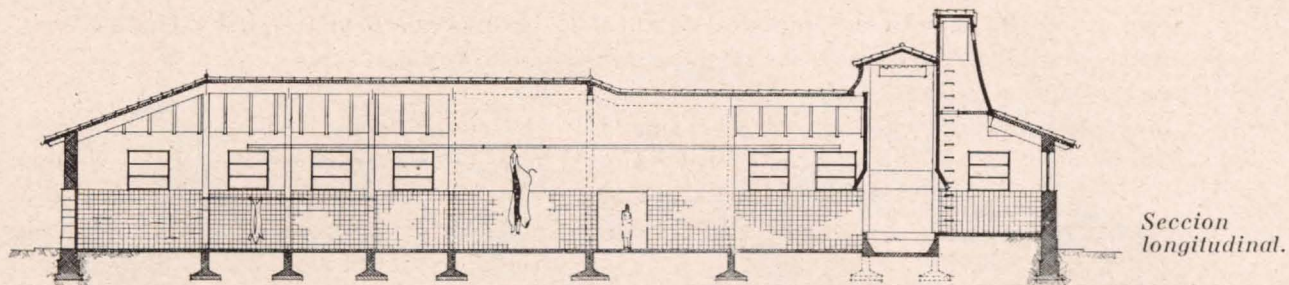
Esta superficie nos da por habitante 0,45 metros, que es lo que, por término medio, aconseja la experiencia.

El edificio principal consta de las naves de matanza de vacuno y de cerda. Estas dos naves van separadas, para evitar los inconvenientes y molestias que las operaciones de la segunda producen. No obstante, tienen común la sala de oreo y las triperías, unidas para que, en caso de aglomeración de reses de una clase, se utilice el total de estas instalaciones.

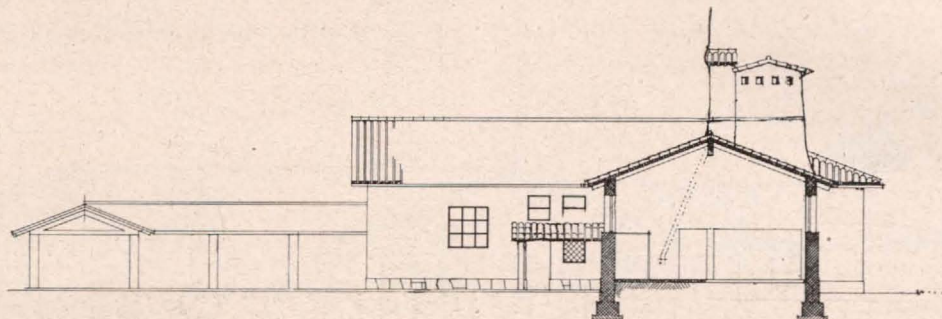
Se halla en dicho edificio, además, la administración, laboratorio y servicios de aseo.

El funcionamiento del matadero es el siguiente: Entra el ganado, en vivo, por la puerta principal, pasando a los corrales inmediatos a ésta, en los que queda aislado del resto, bien sea pasando a los establos o quedando en el pórtico o en el patiejo. El de cerda tiene las cochiqueras próximas a la entrada de su nave de matanza. En estos corrales o

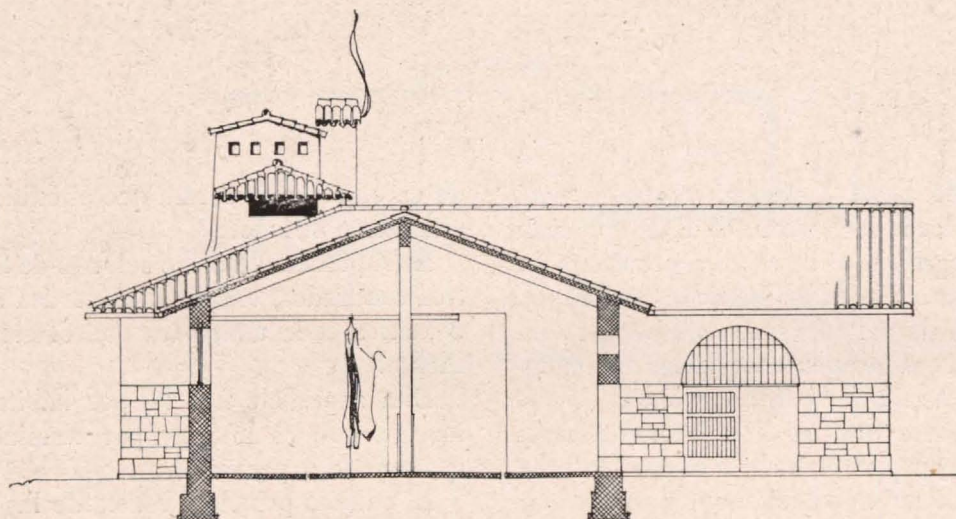




*Sección longitudinal.*



*Sección A-B.*



*Sección C-D.*

pórtico puede ser reconocido el ganado por el veterinario, pasando el ganado dudoso, si fuese preciso, a un establo aparte.

De estos corrales se pasa inmediatamente a las naves de degüello. Al entrar es pesado el ganado en una báscula dispuesta en la misma entrada. En la nave de vacuno hemos dispuesto seis puestos para los tablajeros, en los que realizarán la matanza y demás operaciones hasta llegar al vaciado, para lo cual pasarán al lugar indicado, provisto de vertedero con salida inmediata de inmundicias al exte-

rior, pasando a continuación a su puesto correspondiente en la tripería. Las carnes en canal pasarán colgadas al oreo, donde quedan debidamente controladas, sólo en comunicación con la administración y con el laboratorio y dispuestas para ser sacadas por la puerta de salida de carnes. En el lugar de oreo se dispone una báscula que se controla desde la administración.

En la nave de cerda se ha dispuesto lugar para dos mesas de matanza. Se ha adoptado el sistema de escaldado, pudiendo, en los ca-



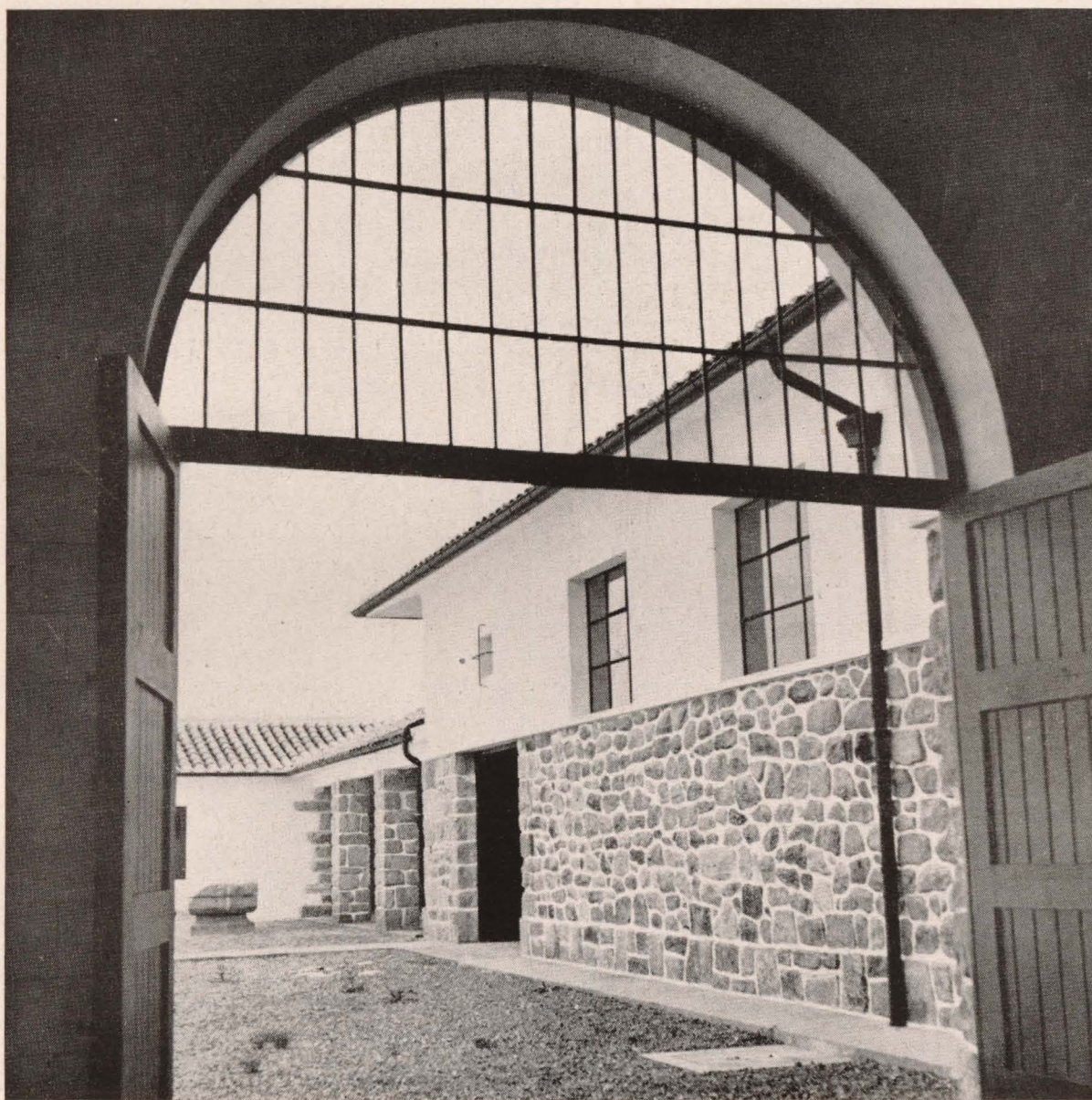
sos en que el número de animales sacrificados no compense los gastos de la puesta en marcha de la instalación, efectuarse el chamuscado en el lugar de aquél, en la forma en que se realiza en Guernica ordinariamente. En el resto de las operaciones se sigue una marcha análoga a la del vacuno, con las operaciones características de ésta.

Completan el conjunto una cochera para un carro del matadero y un estercolero. Este último va situado en la parte posterior del edificio, con salida independiente, y recogerá las

basuras que se viertan del vaciado y las de las cuadras y corrales.

*Construcción.*—Se ha procurado que los materiales empleados en la construcción sean los más duraderos, dentro de las posibilidades económicas. Exteriormente son de mampostería concertada vista, en una altura de más de dos metros, todos los muros y pilares que por estar al alcance del ganado o de otros elementos de destrucción pudieran sufrir desperfectos. Interiormente van enchapados de azulejo

*Entrada al Matadero.*







*Aspectos parciales del nuevo Matadero de Guernica.*

los van los muros revocados y encalados. La cubierta, de hormigón con teja curva. Los suelos de las naves de matanza y todos los que tengan algún contacto con los despojos, de baldosa de cemento con sal Ferrecite o similar, sobre losa de hormigón de 0,10 m. de grueso mínimo, con pendientes de 2 por 100 para desagüe. Los suelos de aceras y pórticos, de hormigón con bordillos de piedra. El patio, enarenado; los corrales, encachados con cunetas de cemento, y la plazoleta ante el edificio, con afirmado de macadam.

los muros y pilares, en una altura de más de dos metros, con las aristas salientes debidamente protegidas. Por encima de dichos zóca-

*Instalaciones.* — Se dispone instalación de agua fría y caliente. La primera, con grandes secciones y un depósito alimentador elevado nueve metros, para asegurar la presión necesaria para la limpieza, que se hará por medio







de mangas dispuestas en las naves. Dicha instalación para riego se hará extensiva a los corrales y a la plazoleta y zonas verdes.

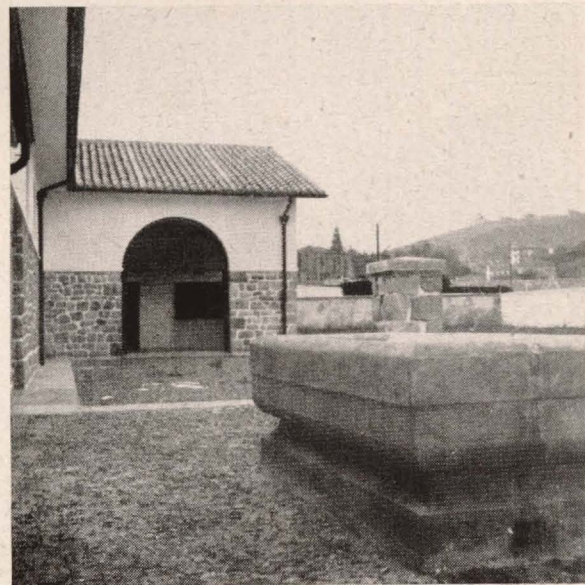
La instalación de agua caliente suministrará al escaldado cuando se utilice y siempre a las triperías, servicios y laboratorio.

La instalación eléctrica es la necesaria para asegurar la debida claridad en días muy oscuros, no teniendo otro objeto.

La instalación de alcantarillado tiene las secciones amplias y se cuida especialmente que se conserven las pendientes uniformes y la facilidad de registro y limpieza de las tuberías. Los pozos o arquetas tienen recoge grasas y sifones. Se dispone una fosa séptica con filtros, con una capacidad total de 20 metros cúbicos.

Además de las antedichas, hay las instala-

ciones propias de matadero: seis tornos con sus ramales correspondientes; ochenta metros de carril monoriel, contando las curvas; doce



*Aspectos parciales del nuevo Matadero de Guernica.*



desvíos, ocho carritos aéreos cuádruples, para cuartos; cuatro carritos de cuatro garfios para lanar; seis cubetas de granito artificial y sus mesetas; carritos de mano, y todos los demás elementos accesorios, como garfios, camales, poleas, etc.

Al componer el matadero se ha pensado, ante todo, en su buen funcionamiento, dejando muy poco espacio a cualquier preocupación de índole estética que no sea el buen aspecto que produzca la factura correcta y buen acabado de la obra, dentro de la modestia de sus fábricas, y el que no se despegue del am-

biente, del clima y de los medios de construcción más corrientes.

\* \* \*

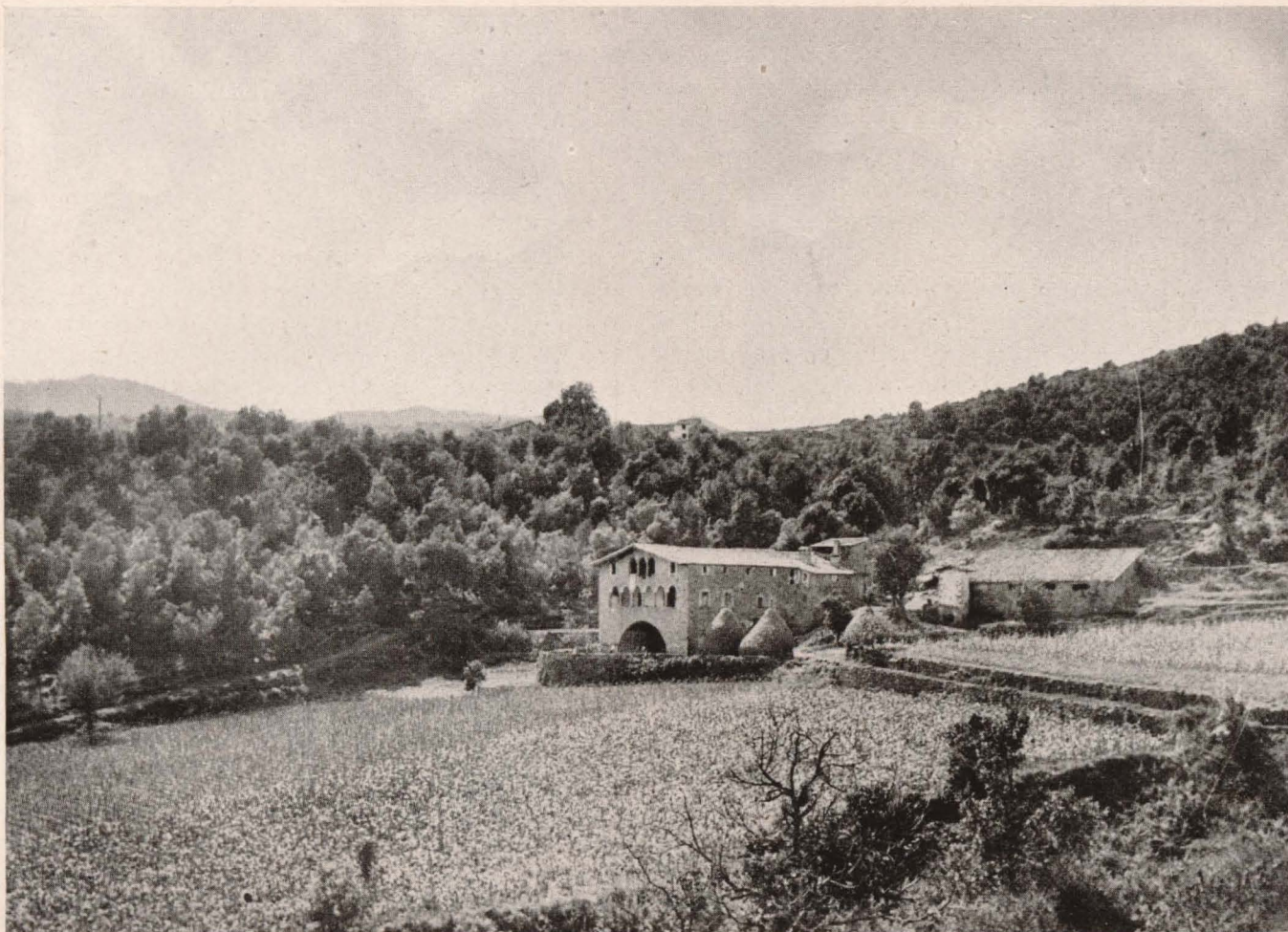
Dentro del plazo previsto, el nuevo matadero de Guernica ha quedado completamente terminado. Su presupuesto total ha sido de 383.139 pesetas, de las cuales las instalaciones mecánicas, construídas con arreglo a los últimos adelantos, importan 89.783 pesetas.

JOSÉ BASTERRECHEA.  
Arquitecto.

*Instalaciones mecánicas.*







*Una masia catalana.*

## ARQUITECTURA POPULAR ESPAÑOLA

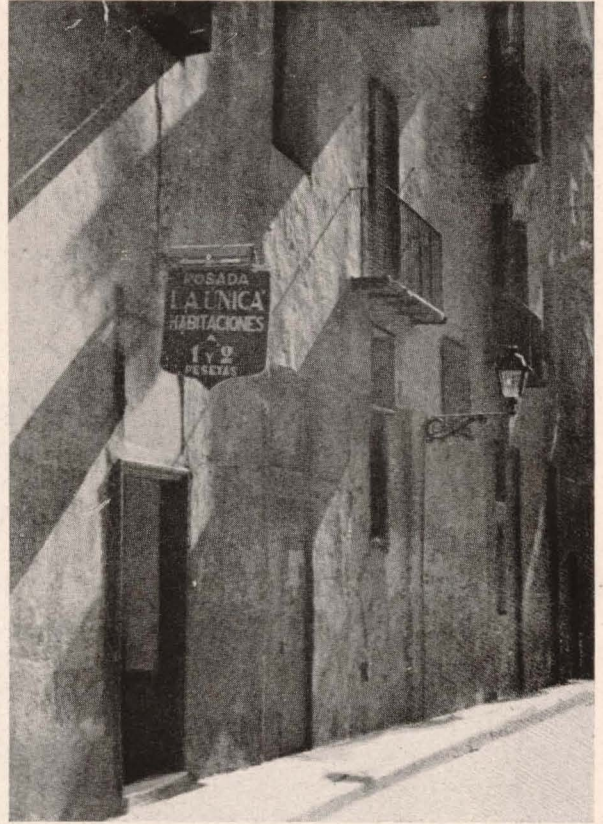
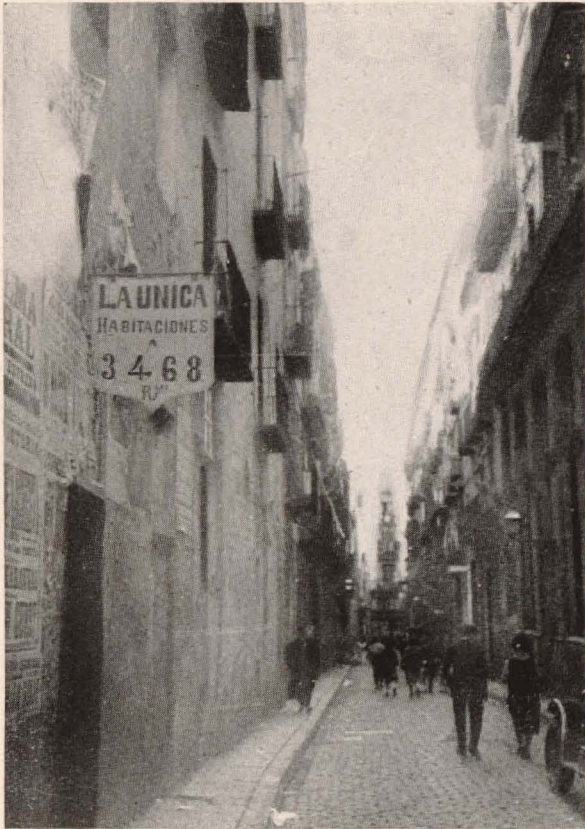
# LA VIVIENDA MODESTA EN CATALUÑA

Al hablar de vivienda, de cualquier categoría que sea y en cualquier región de que se trate, hay que marcar la división en sus dos grandes grupos de caracteres distintos y aun opuestos: la vivienda urbana y la rural. Ambas, en su categoría modesta, ofrecen en Cataluña aspectos interesantes y problemas arduos, muchos de los cuales serán, sin duda, comunes a otras regiones y países, y cuya solución es labor a acometer por los organismos formados a este efecto por el Nuevo Estado, siendo Regiones Devastadas al que le ha recaído el alto honor de realizar estos trabajos.

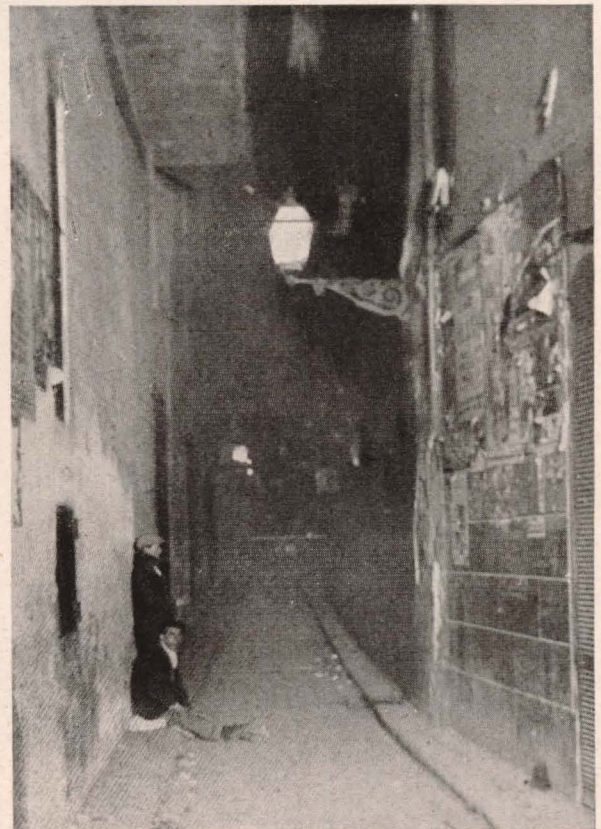
En el desarrollo de los núcleos urbanos ha rei-

nado, durante mucho tiempo, la más completa anarquía. Los resultados de esta imprevisión han sido particularmente desastrosos en los barrios modestos, donde la escasez de medios materiales ha dado lugar a condiciones verdaderamente lamentables de la vivienda, principalmente en su aspecto higiénico. En efecto, si consideramos por un momento las características de determinados núcleos de grandes aglomeraciones (y en Cataluña hay que referirse, naturalmente, a Barcelona), nos daremos inmediatamente cuenta del desolador aspecto que ofrecen. El caso más grave lo constituye la parte del distrito V denominada vulgarmen-





*El "barrio chino".—Al amparo de sus estrechas callejuelas, de una urbanización sumaria, y favorecidos por su proximidad al muelle y a las zonas más populares de la ciudad, sentaron allí sus reales los peores tipos de la delincuencia y el vicio internacionales.*





te "el Barrio chino". Al amparo de sus estrechas callejuelas, de una urbanización sumaria y favorecidos por su proximidad al muelle y a las zonas más populares de la ciudad, sentaron allí sus reales los peores tipos de la delincuencia y el vicio internacionales. Este tristemente famoso barrio constituye un peligro constante para la población, por su insalubridad física y moral. Foco de infección, propicio al desarrollo de todas las enfermedades, donde familias modestas y de buena moral se ven obligadas a convivir con las peores gentes. Anti-higiénico siempre, no sólo el Barrio chino, sino la mayor parte del distrito V, densamente poblado, donde millares de personas viven en constante insalubridad.

Naturalmente que no todas las aglomeraciones antiguas ofrecen aspecto tan desconsolador, especialmente desde el punto de vista social; pero es lo cierto que es demasiado frecuente la escasez y hasta la ausencia de las condiciones higiénicas mínimas exigibles; problema que ha venido agudizándose de manera muy notable con la escasez de viviendas en nuestra postguerra y el consiguiente hacinamiento, al que también contribuye el constante movimiento de emigración del campo a la ciudad, que tan desagradables consecuencias tiene por todos conceptos.

Los caminos por los que se puede llegar a la

solución de este problema son los siguientes: Primero, los que podríamos llamar radicales, para los casos más agudos: derribo de las barriadas que reúnan peores condiciones y construcción en ellas de nuevas urbanizaciones, a base de viviendas de bajo tipo de alquiler, con las condiciones de salubridad que modernamente se exigen, así como construcción en el extrarradio, próximas a las zonas industriales, de colonias para obreros y empleados en las mismas condiciones; y segundo, y creemos que éste es el más conveniente, el de derribar y construir simultáneamente, a fin de evitar el conflicto y problema que significaría el quedar sin vivienda muchos miles de habitantes durante el largo plazo de las nuevas construcciones, que deberán ser realizadas con las normas de Regiones Devastadas, de acuerdo con la Corporación municipal, a fin de que sean viviendas de un tipo de alquiler factible a las clases de obreros y media, ya que carece actualmente la técnica en España de fórmulas para construir habitaciones higiénicas con alquileres soportables para la generalidad de los productores. Es una dolorosa verdad. Aun cabe proporcionar albergue de renta adecuada a las gentes de clase media. A las de categorías sociales inferiores, incluso a los obreros "calificados", no se les puede entregar viviendas que compensen con sus alquileres el interés del capital invertido en su

*La calle del Mediodía, a las diez de la mañana, en el corazón del literario "barrio chino" barcelonés.*





edificación. Por lo tanto, esta edificación ha de ser tarea de organismos a quienes no guíe el interés, sino el bienestar de las clases modestas. La construcción de casas humildes ha dejado, por ahora, de ser en España una inversión de capital, pasando a ser un servicio social, del que se hacen cargo las Instituciones del Estado.

La labor que ya se ha realizado, y cuya inmediata realización se prevé, permite abrigar halagüeñas esperanzas. La mayor parte de las construcciones proyectadas por Regiones Devastadas se hallan en plena realización. Muchas de ellas han sido entregadas ya a sus usuarios —que así ven realizados en ellos mismos, y con plena evidencia, el programa de justicia social de la Nueva España—, y cada día se inauguran nuevos grupos de casas.

En párrafo aparte merece hablarse del grandioso proyecto del Ayuntamiento de Barcelona, de acuerdo con las normas de Regiones Devastadas, de la transformación del distrito V. Arteria principal de la nueva urbanización será la Avenida de García Morato, prolongación de la calle de Muntaner, que llegará a la Puerta de la Paz, y otras

grandes vías transversales. En los solares que resulten de las expropiaciones proyecta la Obra Sindical del Hogar la construcción de grandes bloques de viviendas modestas, higiénicas y estéticas, con espacios libres y jardines cerrados en su interior para uso de sus habitantes. Las expropiaciones necesarias para la ejecución del magno proyecto han comenzado y se llevan con ritmo acelerado, dándose facilidades para la construcción de inmuebles del tipo citado.

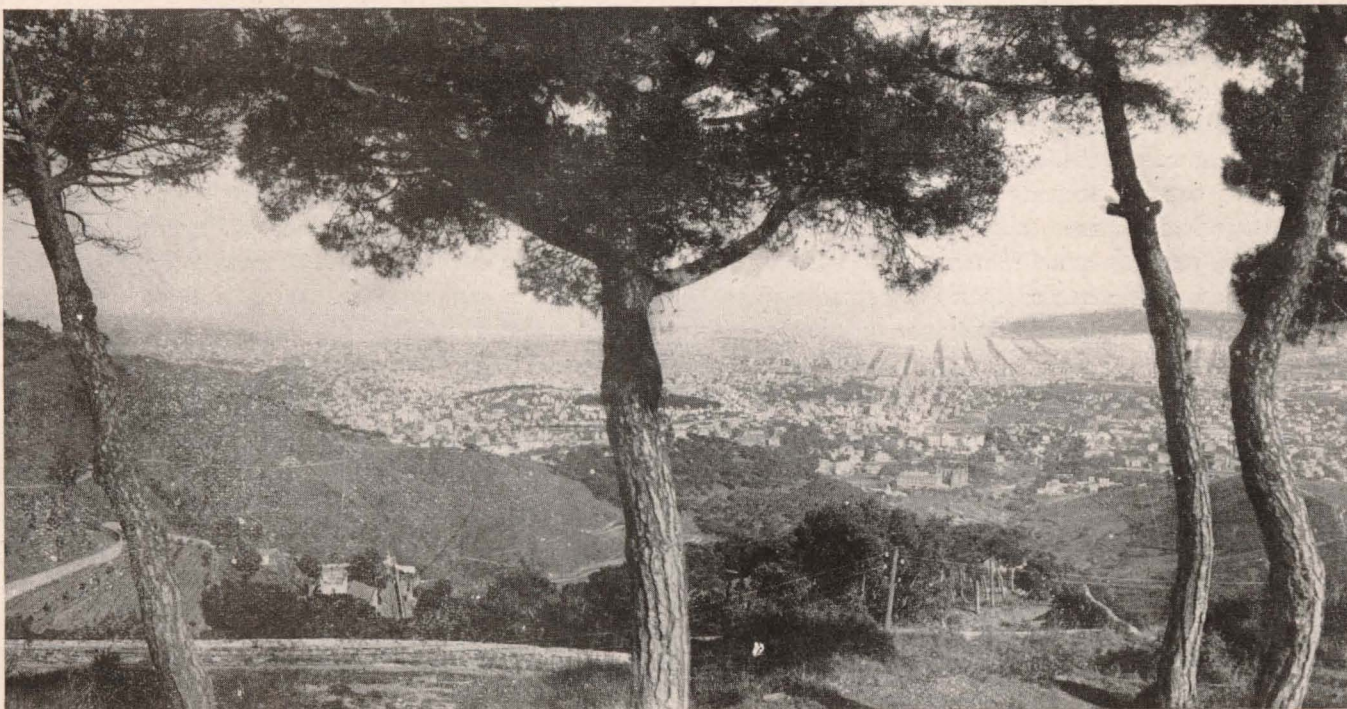
No sólo existe en la ciudad de Barcelona el gran núcleo que reformar del distrito V, sino que hay otros, no de tanta importancia, pero que son de precisa reforma; uno es el de la populosa barriada de la Barceloneta, y el otro el del casco antiguo de la ciudad; tanto en uno como en otro han empezado ya las obras de derribo y construcción simultáneas, siguiendo siempre las nuevas normas constructivas de Regiones Devastadas, de acuerdo con el Excmo. Ayuntamiento. El sistema seguido no es el radical, sino el paulatino, pero seguro, de derribar a medida que se terminan nuevas construcciones para alojar a los inquilinos.

Experiencias recientes demuestran hasta dónde

*Conjunto del distrito V.*







*A los pies del Tibidabo, se extiende la ciudad de Barcelona.*

y con qué rapidez puede llegarse a la reeducación de los inquilinos cuando se proponen los incentivos adecuados. Esta norma de conducta puede exigirse con tanto más rigor cuanto que siendo actualmente la construcción de casas económicas un servicio de las entidades públicas, que no compensa, como hemos dicho, los gastos efectuados, tienen aquéllas como fuerza moral para presionar en este sentido, además de la general del interés público, el hecho de que los ocupantes de una de estas casas son beneficiarios privilegiados de un servicio que se ha pagado con dinero del patrimonio nacional, y se les puede obligar, de un modo especial, a su conservación en estado de limpieza y orden.

El otro problema a que nos hemos referido tiene su solución a cargo de los arquitectos que han de concebir los proyectos de las nuevas viviendas y es, por lo tanto, de menos difícil solución; nos referimos al carácter estético de las moradas modestas de nueva construcción. No cabe duda de que si difícil es construir una vivienda económica, más lo es lograr que ésta tenga cierto carácter de belleza, ya que cualquier sencilla ornamentación exige gastos adicionales. Por esto, la cuestión tiene sus indudables dificultades. En los Estados Unidos se construyen casas por trozos en diferentes talleres especializados: muros, tejados, puertas, ventanas, cerraduras, canalones de desagüe, que luego se arman sobre el terreno, previamente dispuesto, de suerte que se ahorra tiempo y dinero al cons-

truir por series. Pero la monotonía y fealdad de las casas así construídas constituye gravísimo defecto del sistema.

En las viviendas que se construyan en España se corre análogo peligro: líneas rectas, casas alineadas, pegadas unas a otras, como filas de casetas de peón caminero, hosquedad de cuartel o colonia penitenciaria. Deben estudiarse los proyectos teniendo a la vista todas las circunstancias de emplazamiento, estilos locales, etc. Combinaciones de materiales, movimiento de líneas, compatibles con la economía, y ciertos detalles que podría decirse son ajenos a la misma; un jardincillo, una verja, cualquier detalle puede ser pie para que el acierto y buen gusto del proyectista obtenga un conjunto agradable y adecuado.

En cuanto a la vivienda modesta campesina, puede decirse que en Cataluña no existe problema, ya que en todas sus comarcas las viviendas de este tipo, fuera de alguna pequeña excepción, son ricas y prósperas, de las cuales puede decirse que han sido ellas las que han dado toda la riqueza y bienestar que gozan todos los pueblos y ciudades del campo de esta región.

El tipo de estas viviendas es la masía, casa de labranza típica en toda la región, y en comarcas como la de Vich son verdaderas casas señoriales.

Una masía sencilla tiene en planta forma rectangular y está dividida en tres crujías de cinco metros (dimensión útil de las maderas usuales). En la del centro está el vestíbulo, que sirve a los



usos agrícolas, y en el fondo la escalera. En la de la izquierda, los graneros y la bodega. En la de la derecha, la cocina y comedor. En la planta principal, la crujía del centro contiene la sala de familia, y las laterales, los dormitorios y algunas dependencias, con almacén de frutas, etc.

Estos modelos típicos, construídos con materiales locales, generalmente mampostería y madera, proporcionan abundante cantera de inspiración para el delineado de las construcciones que haya que emprender. El tipo más modesto, o sea el de montaña, es necesario tenga las comodidades urbanas, así como que pueda, asequiblemente, pasar a ser propiedad de sus habitantes. Estos factores, al contribuir a hacer más amable la vida campesina,

atarán más a la población rural al terruño, deteniendo el movimiento de emigración de los que buscan mayores jornales en los talleres, lo que tiene por resultado empobrecer la vida del agro y fomentar el hacinamiento urbano. No se olvide que la industrialización de un país sólo puede dar buenos resultados cuando se ha llegado a la saturación, a la hipertrofia de la vida y la producción agrícola, y que aquélla está aún lejos de ser alcanzada en España. Pero estos son aspectos más elevados de la cuestión y que se salen de los límites que nos habíamos impuesto al empezar a trazar estas líneas.

JOSÉ MARÍA AYXELÁ.  
Arquitecto.

*Una masía catalana.*







*Vista general del edificio.*

## NOTICIARIO

### GRUPO ESCOLAR EN PINELL DE BRAY

DESCRIPCIÓN DEL SOLAR. EMPLAZAMIENTO DEL EDIFICIO Y ACCESOS AL RECINTO ESCOLAR. El solar, sensiblemente horizontal, es de forma rectangular, cuyos lados mayores tienen una longitud de 80 metros y la de los menores es de 61,60 metros.

Al NO. se orienta la fachada principal, que linda con la carretera de Mora a Tortosa, que da acceso a las escuelas, y los otros lados lindan con terrenos de otras propiedades.

Se ha procurado colocar el edificio en la zona del solar que permita conseguir el mayor espacio y mejor orientación para campo escolar, además de encontrarse protegido de los vientos del Norte por el cuerpo del edificio.

Las entradas de las escuelas se sitúan bajo porches, sirviendo la de niños y niñas como recreo cubierto, en caso necesario, y a los cua-

les se llega mediante unas escalinatas de gran amplitud.

DISTRIBUCIÓN DEL EDIFICIO.—El conjunto general del edificio tiene la forma de T, en cuyo lado mayor se sitúan, en dos plantas, las escuelas de niños y de niñas, y en el ala pequeña, perpendicular a la anterior, la escuela de párvulos, en una sola planta.

Los núcleos de distribución general de las clases los constituyen los vestíbulos que comunican directamente con las clases y despachos de profesores y salidas a porche.

Todos los locales reúnen las condiciones de iluminación, ventilación, etc., que fijan las prescripciones vigentes para esta clase de edificios.

Reseñada brevemente la distribución gene-





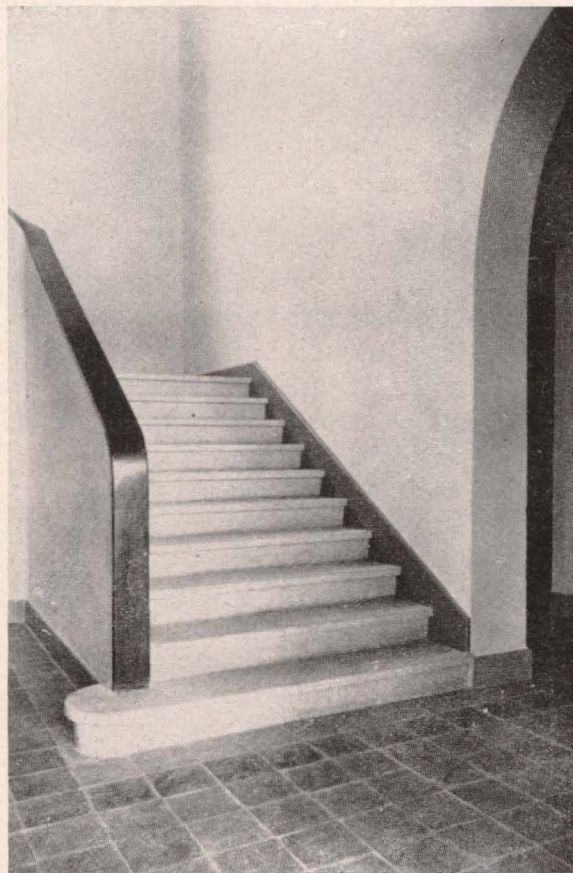
ral, vamos a hacer una descripción más detallada de los elementos que la componen.

*Clases.*— Son de planta rectangular, de  $6 \times 9$  m. y capacidad de 43 alumnos, calculando 1,25 metros cuadrados de superficie por cada uno.

La iluminación se efectúa por medio de amplios ventanales, situados en los lados de orientación SE. y SO.

*Despachos de maestros.*—Se proyectan de las dimensiones adecuadas a las necesidades de la Escuela, teniendo espacio para colocar una pequeña biblioteca escolar.

*Dependencias de material escolar.*—Se disponen éstas con amplitud suficiente para que, en su día, y cuando Pinell disponga de agua a presión, puedan ser transformadas, median-



PINELL DE BRAY.— Grupo Escolar. Fachada principal y detalle de una escalera.



te una pequeña obra, en servicios sanitarios, pudiendo ser instalados los de las plantas superiores en la galería cubierta.

CONDICIONES CONSTRUCTIVAS.—La cimentación es de hormigón en masa en zanja corrida.

Todos los muros exteriores, de fábrica de mampostería, trabada con mortero de cemento.

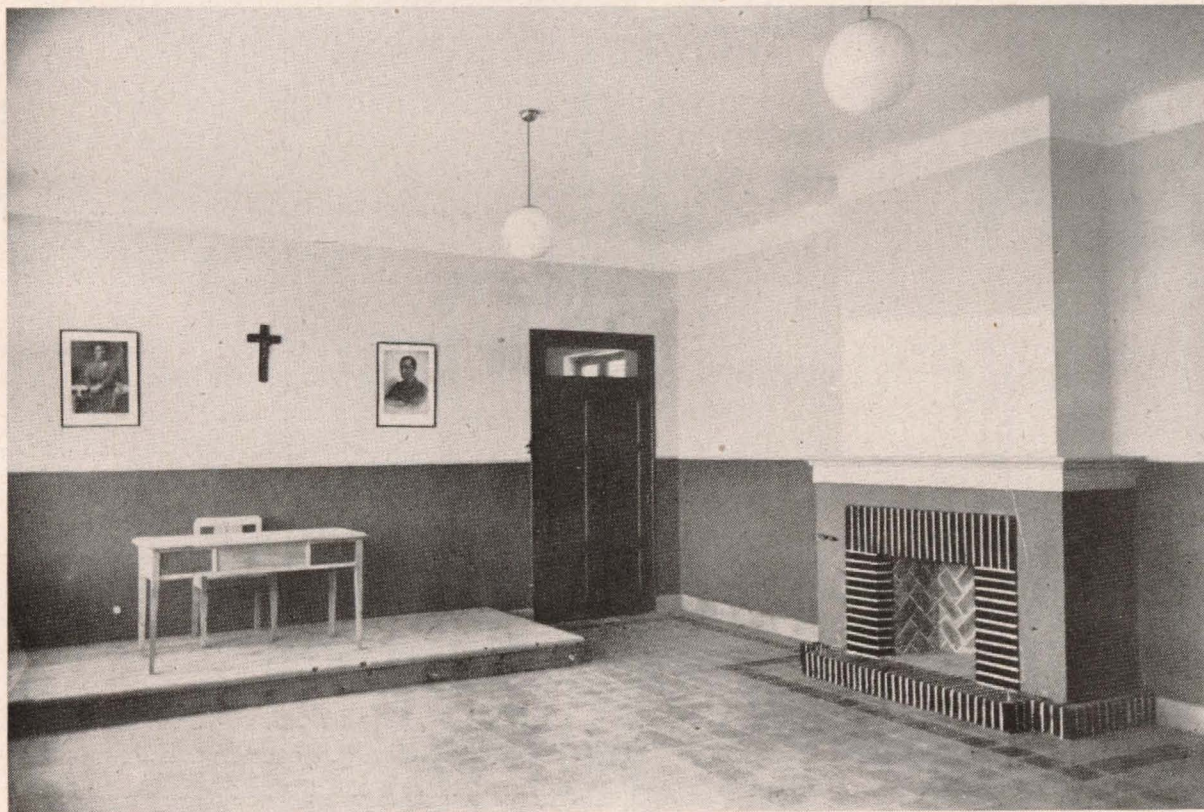
En la distribución interior del edificio se han empleado muros de a pie, tabicón de medio pie y tabiques sencillos de ladrillo.

Los pavimentos en planta baja se asientan sobre un forjado de doble tablero, sobre tabiquillos situados sobre una capa de hormigón de 0,15 m. de espesor, asentada directamente sobre el terreno, siendo todos ellos de baldosín hidráulico, ya que la carestía de la madera impide el entarimado, que es lo indicado por las disposiciones técnico-higiénicas.

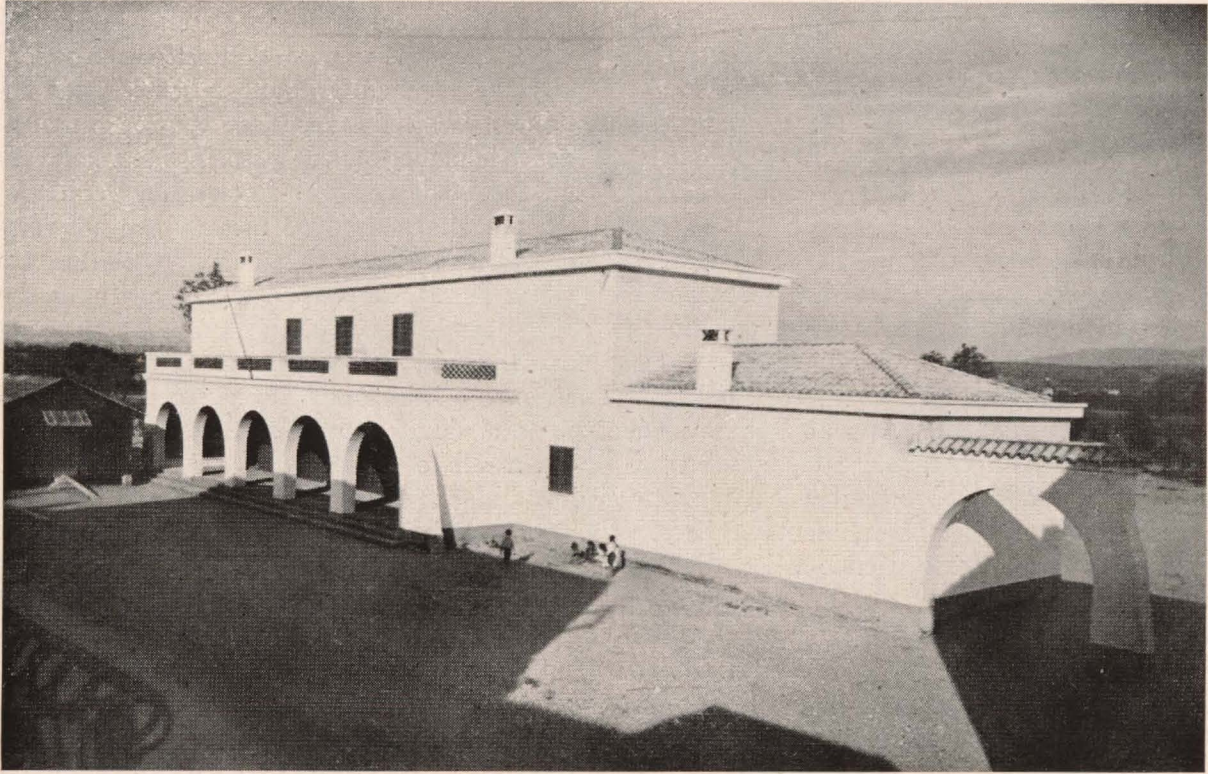
Los paramentos interiores son guarnecidos y blanqueados con yeso, volteándose en redondo todos los ángulos, tanto salientes como entrantes. Los cielos rasos, de cañizo, guarnecidos y blanqueados con yeso. Las clases llevan un zócalo de cemento fratasado y cepillado, de una altura de 1,50 metros. Los entramados de cubierta se forman por cuchillos, correas, parecillos y enlatado de rasilla, sobre el que se asienta la teja. La carpintería es de madera sana y bien trabajada, siendo fuerte en cuanto a escuadrías y sencilla en lo referente a dibujo y moldado. La escalera se ha construido con doble bovedilla de rasilla y los peldaños son de piedra artificial. Los paramentos interiores van pintados al temple. Toda la carpintería de puertas y ventanas, así como los zócalos de clase, va pintada al óleo.

Proyecto del Arquitecto EDUARDO TORALLAS.

PINELL DE BRAY.—Grupo Escolar. Una de las clases.







*Vista general.*

## GRUPO ESCOLAR DE BENISANET

DESCRIPCIÓN DEL SOLAR.—EMPLAZAMIENTO DEL EDIFICIO Y ACCESOS AL RECINTO ESCOLAR.—El solar, sensiblemente horizontal, es de forma de un trapecio rectángulo, cuyas dos bases son perpendiculares a la carretera, y de una superficie de 4.000 metros cuadrados, de los cuales se edifican 740,40 y el resto se destina a campo escolar.

Al Noroeste se orienta la fachada principal, que linda con la carretera de Mora de Ebro a Pinell de Bray, que da acceso a las escuelas, y los otros lados lindan con terrenos de otras propiedades.

Se ha procurado colocar el edificio en la zona del solar que permita conseguir el mayor espacio y mejor orientado para campo escolar, encontrándose además protegido de los vientos dominantes por los cuerpos del edificio.

Las entradas de las escuelas se han situado bajo porche, sirviendo éste como recreo cu-

bierto en caso de tiempo lluvioso, y al que se llega por una escalinata de gran amplitud.

DISTRIBUCIÓN DEL EDIFICIO.—El conjunto general del edificio tiene la forma de una L, cuyo lado menor se ha desarrollado en dos plantas y el mayor en una sola. Se ha procurado de esta forma situar todos los vestíbulos y dependencias de la planta baja en el lado menor de la L, con lo cual se disminuyen las luces a tres metros, y el forjado de piso de las clases, cuya luz es de seis metros, de la planta superior se apoya en una distribución muy dividida de la planta baja.

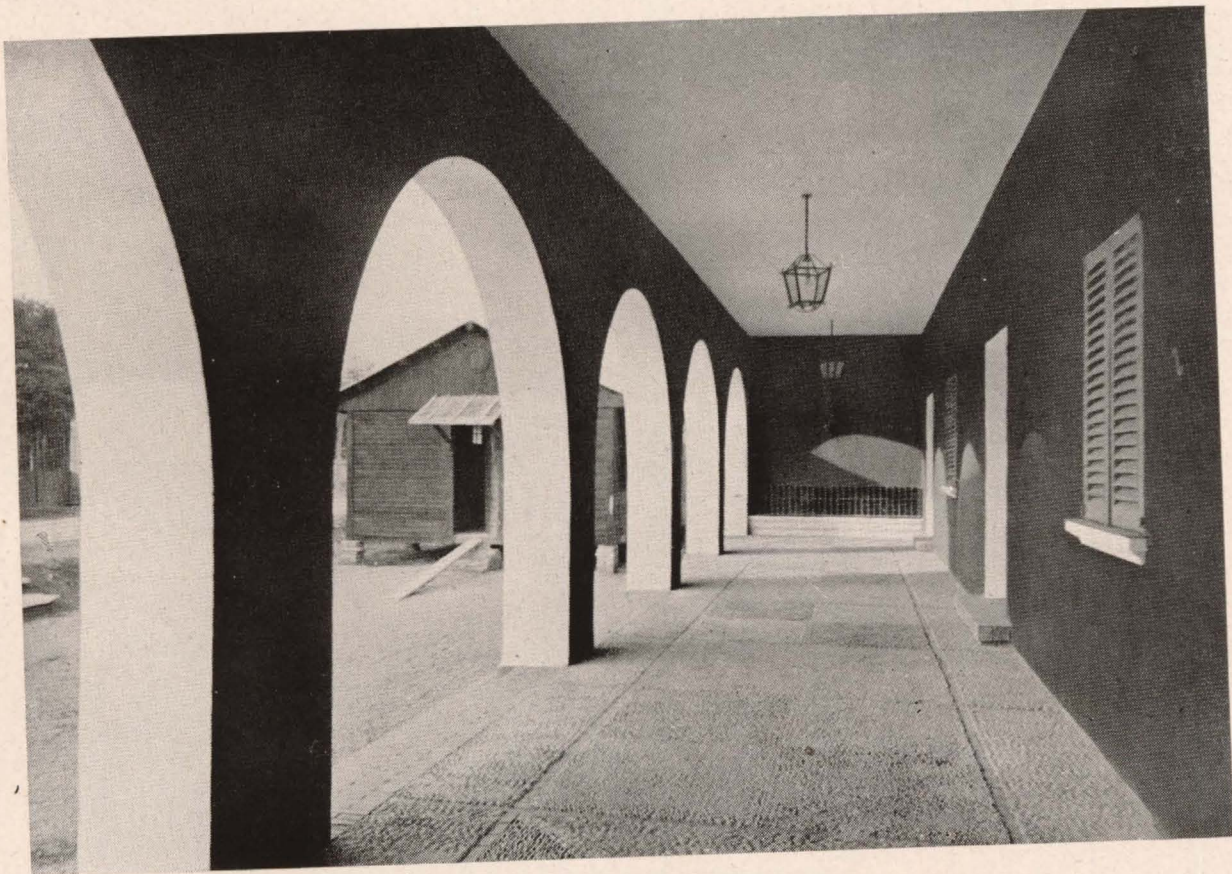
Los núcleos de distribución general de las clases los constituyen los vestíbulos, en número de tres, que dan acceso a las escuelas de niños, niñas y párvulos.

En planta baja se encuentran situadas tres clases para niñas, que comunican con unas amplias galerías, a las que se llega desde el ves-





*BENISANET.—Detalle de la fachada principal y del porche.*





tíbulo correspondiente, que a su vez comunican con los despachos de profesores, servicios y cuarto para material escolar.

En el otro extremo se encuentra situada una clase de párvulos con sus anejos correspondientes.

Por una tercera entrada se llega al vestíbulo de los niños, en donde se halla situada la escalera que conduce a la planta superior, y en donde se encuentran las dos clases para niños, un despacho de profesores y los servicios correspondientes.

Todos los locales reúnen las condiciones de iluminación, ventilación, etc., que fijan las ordenanzas vigentes para esta clase de edificios.

Reseñada brevemente la distribución general, vamos a hacer una descripción más detallada de los elementos que la componen.

*Clases.*—Son de planta rectangular, de 6 por 9 m. de dimensiones, y de capacidad para 43 alumnos, calculando 1,25 metros cuadrados de superficie para cada uno.

La iluminación se efectuará mediante amplios ventanales, situados en los lados de orientación Sur y Sureste.

*Despachos de maestros.*—De dimensiones adecuadas a las necesidades de las escuelas, teniendo espacio para colocar una pequeña biblioteca escolar.

*Servicios sanitarios.*—Se han colocado el número de aparatos según señalan las ordenanzas escolares vigentes, que marcan la cantidad de ellos que corresponden por número de alumnos. Están dotados de agua a presión suficiente para su limpieza.

CONDICIONES CONSTRUCTIVAS.—La cimentación, de hormigón en masa en zanja corrida.

Todos los muros se ejecutan de fábrica de ladrillo con mortero de cemento, y los zócalos de los exteriores de fábrica de mampostería careada, trabada con mortero de cemento.

En la distribución interior del edificio se emplean muros de a pie, tabicón de medio pie y tabiques sencillos de ladrillo.

Los pavimentos de planta baja sentarán so-

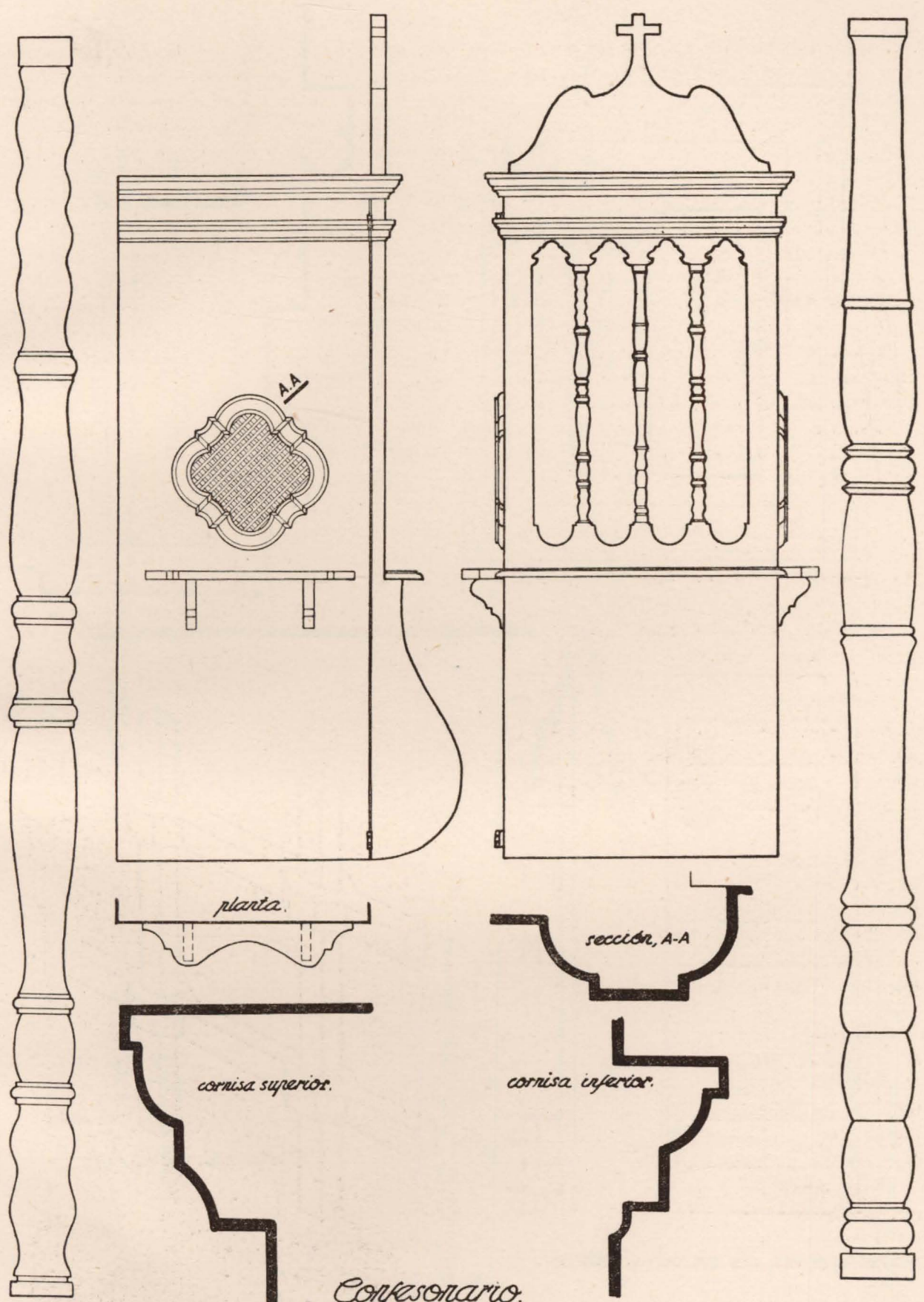
bre una capa de hormigón de 0,15 metros de espesor, asentada directamente sobre el terreno, siendo todos ellos de baldosín hidráulico, ya que la carestía de la madera impide que sean de entarimado, que es lo indicado por las disposiciones técnico-higiénicas. Los paramentos interiores van guarnecidos y blanqueados con yeso, volteándose en redondo todos los ángulos. Los cielos rasos, de cañizo, se guarnecen y blanquean con yeso. En las clases se coloca un zócalo de cemento fratasado y cepillado, de una altura de 1,50 metros. Los entramados de cubierta se forman por cuchillos, carreras, parecillos y enlatado de cañizo de cesta, sobre el que sentará la teja. La carpintería es de madera sana y bien trabajada, siendo fuerte en cuanto escuadría y sencilla en lo referente a dibujo y moldado. La escalera se construye con doble bovedilla de rasillo y los peldaños de piedra artificial. Los paramentos interiores van pintados al temple. Toda la carpintería de puertas y ventanas así como los zócalos de clase van al óleo.

Proyecto de EDUARDO TORALLAS y LUIS CALVO  
Arquitectos.



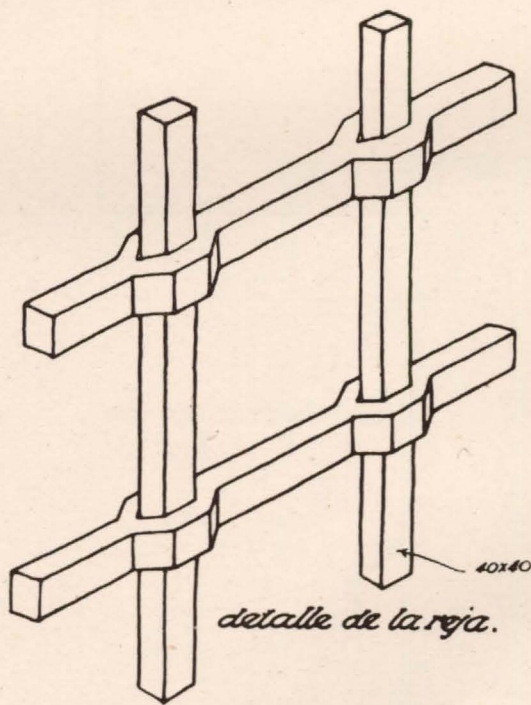
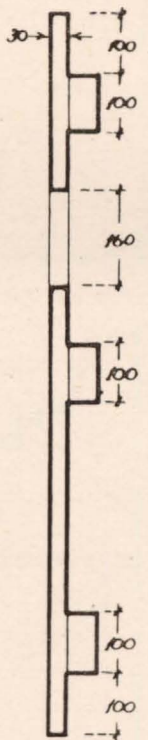
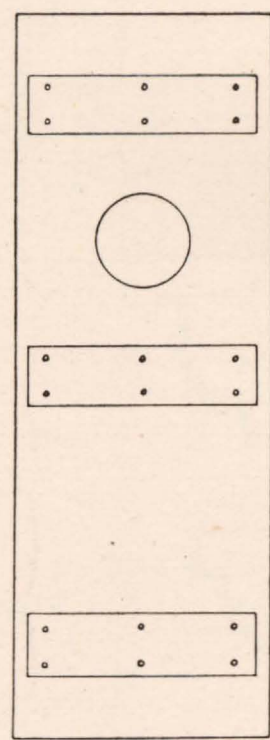
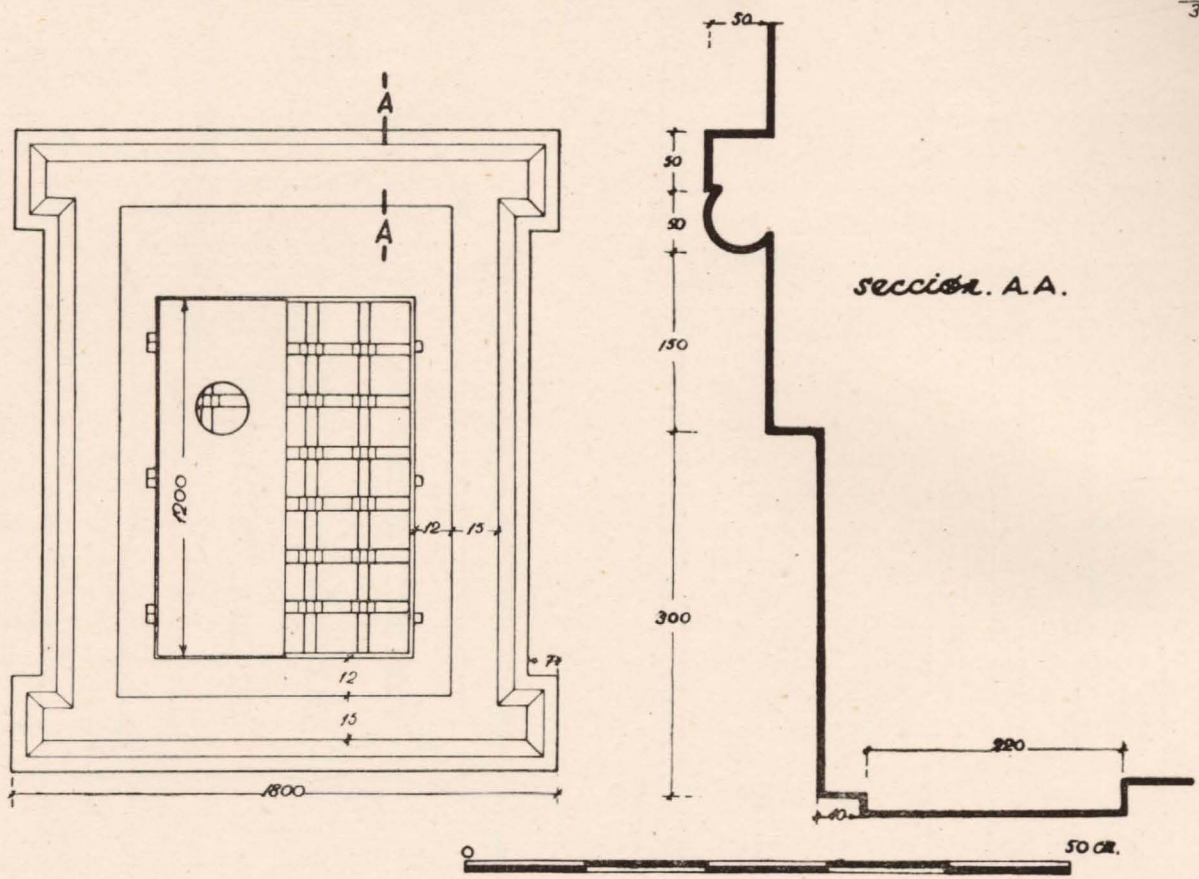
BENISANET.—Grupo Escolar. Detalle de un pasillo.





conjuntos 0 1 m.  
 tomados molduras 0 5 10 20 cm.  
 0 10 cm.

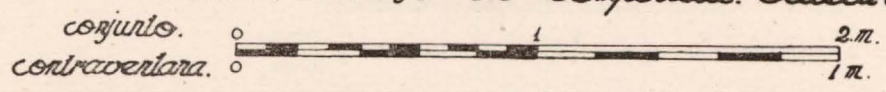




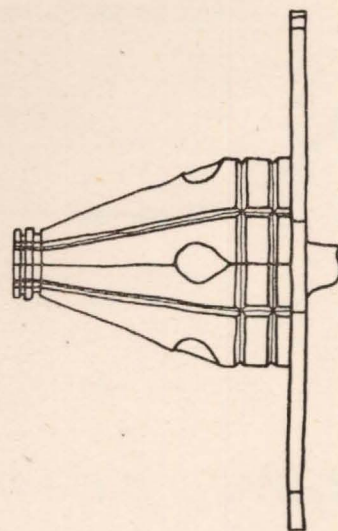
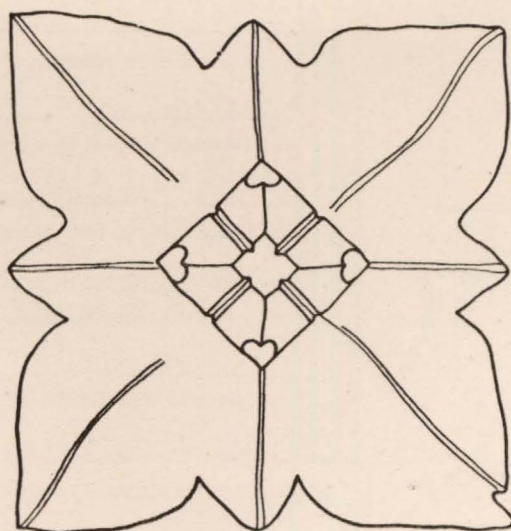
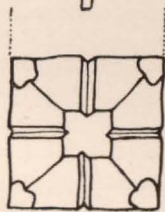
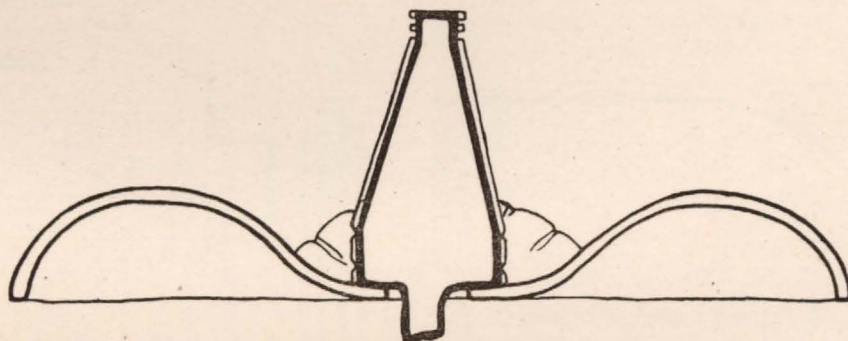
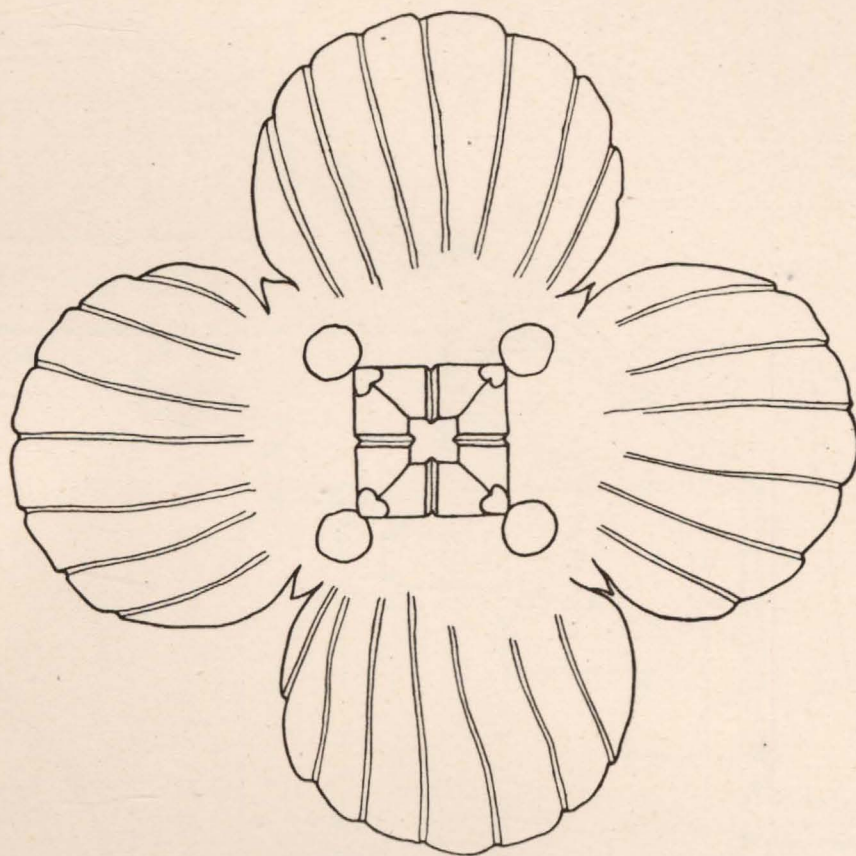
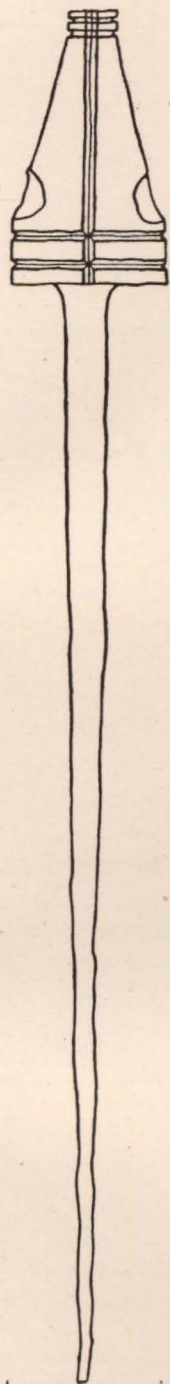
contraventana de un solo lablero.

### Verlana.

Coruña. Santiago de Compostela. Catedral.



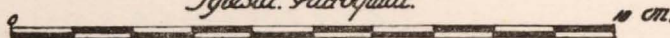




Clavos.

Madrid. Navatagamella.

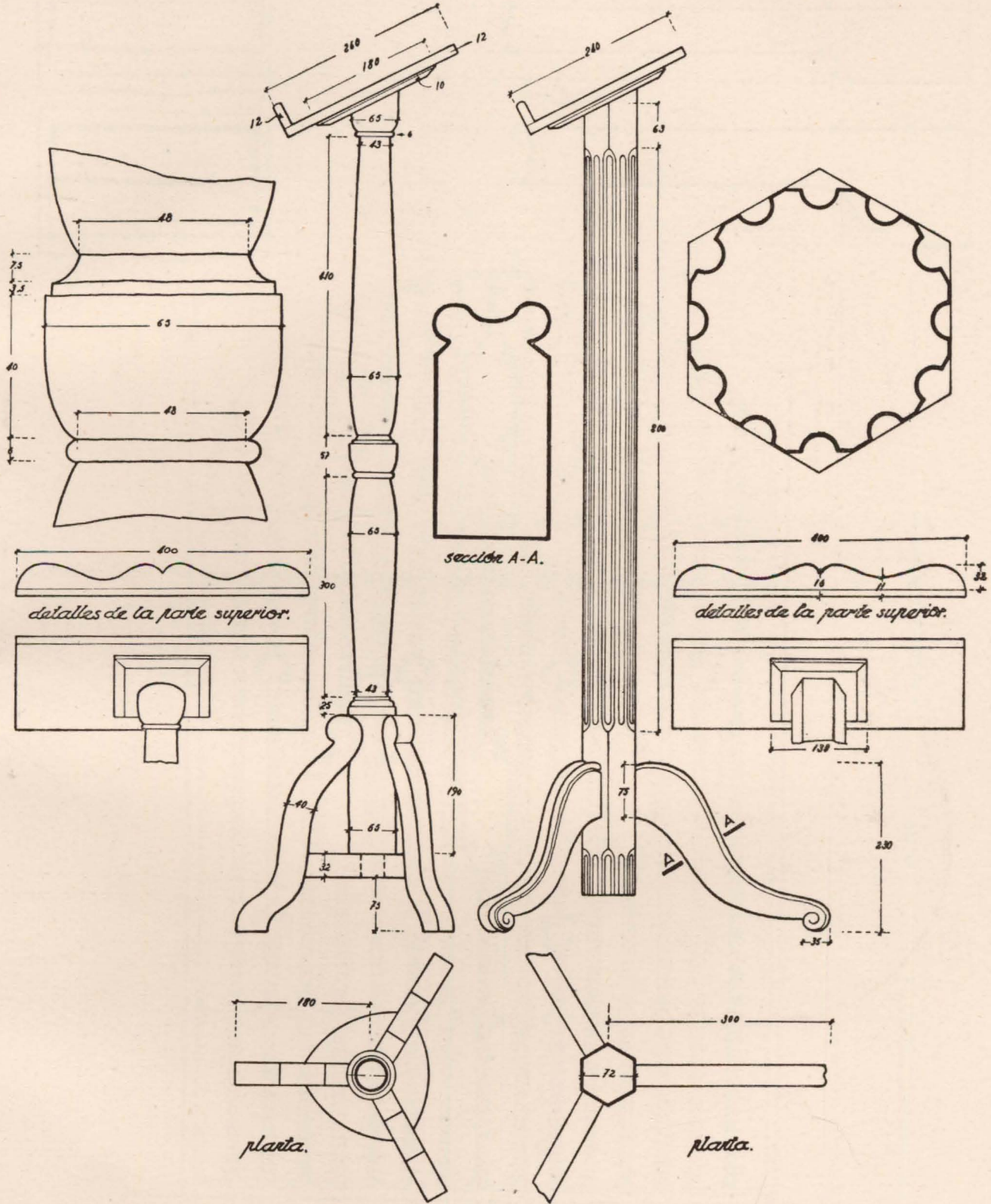
Iglesia. Párrquia.



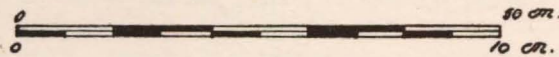




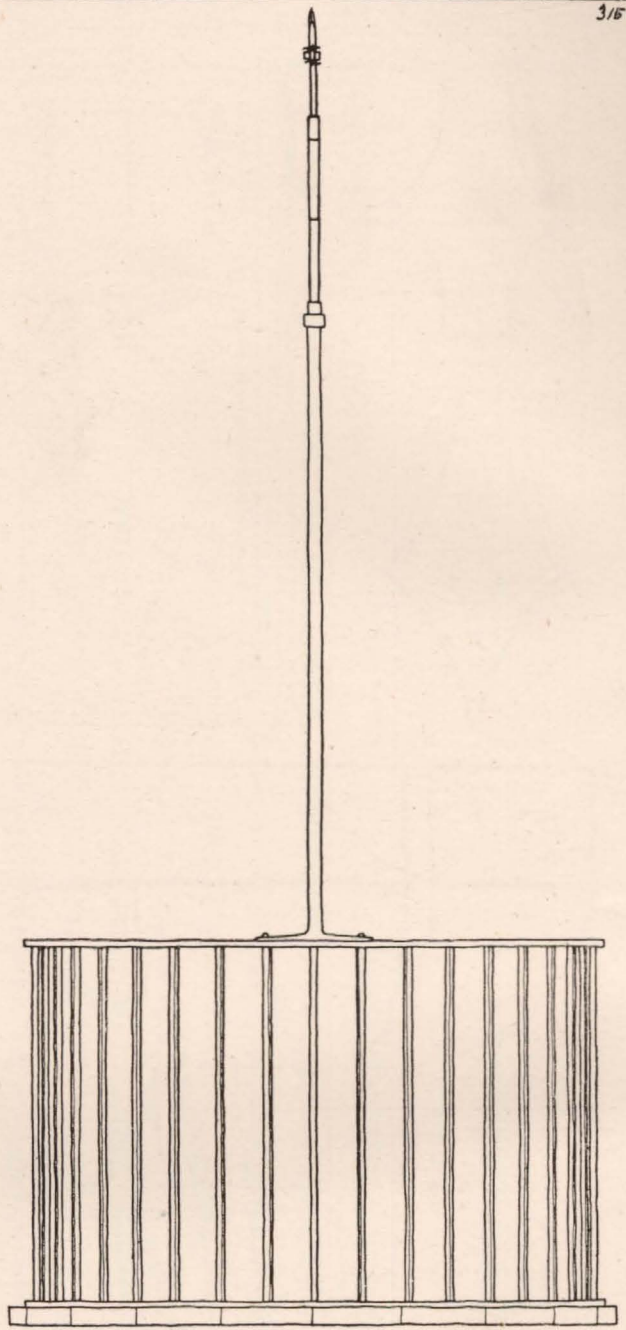
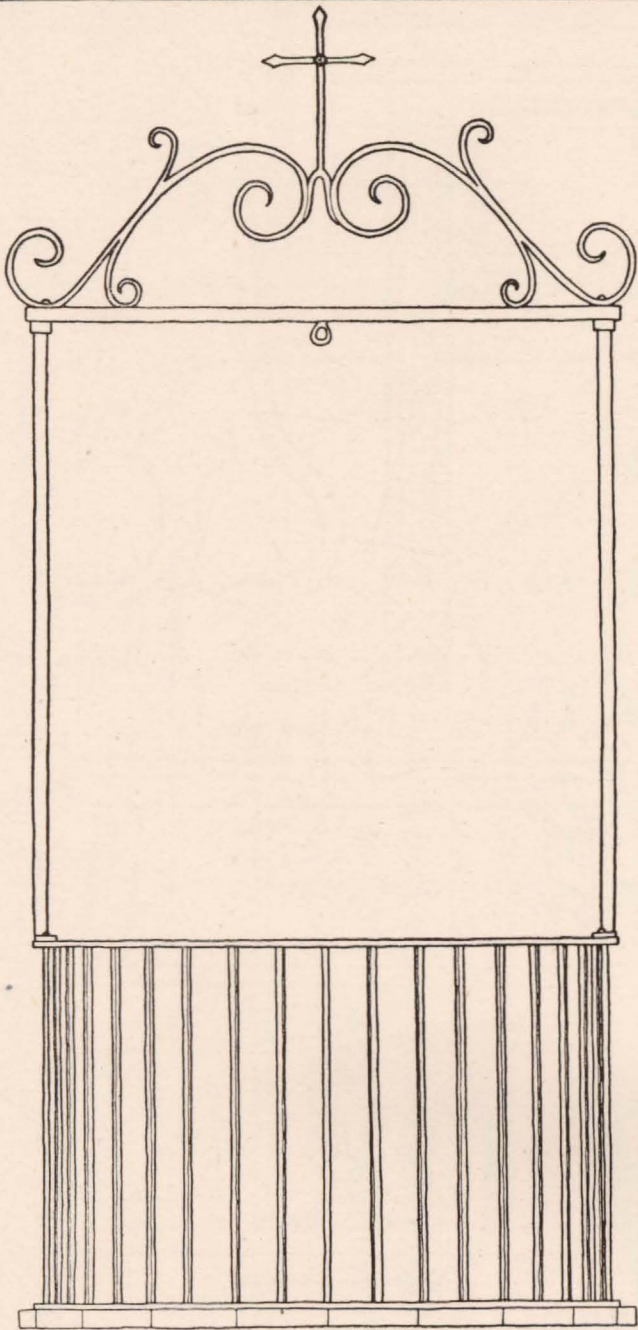




*Atiles.*  
*Oviedo. La Caridad.*  
*Iglesia Parroquial de S. Miguel de Abices.*







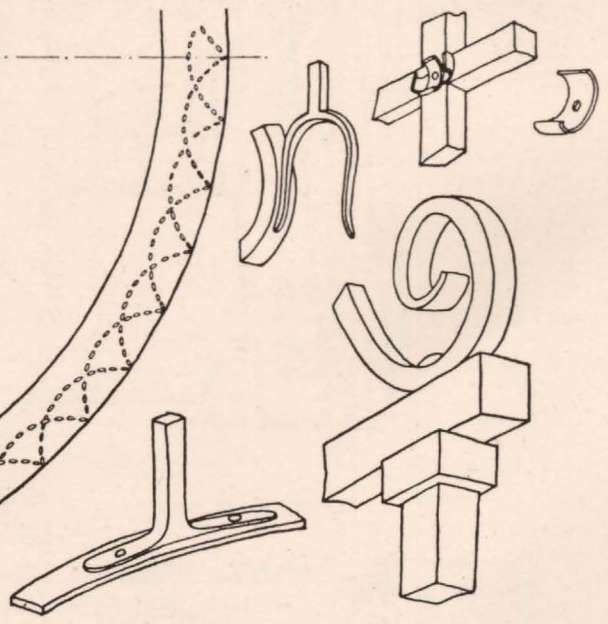
Pozo.  
Sevilla. Ecija.  
Palacio de Osuna.

1 m.

pedra.

tierra.

mortero de cal con  
pequeños carbos  
rotados





# RECONSTRUCCION INDICE DE 1943

## Nº 29.—ENERO

Guernica y su nueva Casa consistorial, por el Marqués de Santa María del Villar.....	1
La pavimentación en los pueblos adoptados, por Luis Caballero de Rodas, Ingeniero...	7
La reconstrucción de Andalucía, por Ramón Pajares, Arquitecto. . . . .	9
Federación del Urbanismo y de la Vivienda: II Congreso Nacional, por Mariano García Cortés. . . . .	19
Justificación de una labor, por Federico Faci, Arquitecto. . . . .	23
Noticario. . . . .	29
Detalles arquitectónicos. . . . .	31

## Nº 30.—FEBRERO

La vivienda en Andalucía oriental, por Francisco Prieto Moreno, Arquitecto.....	39
La vivienda en Andalucía occidental y Extremadura, por Francisco Hernández Rubio, Arquitecto. . . . .	49
Brunete, por Manuel Moreno Lacasa, Arquitecto	57
Proyectos de reconstrucción de las iglesias parroquiales de Gargantilla del Lozoya y Píñilla de Buitrago, por Rodolfo García Pablos, Arquitecto. . . . .	65
Casa-Cuartel para la Guardia civil en Las Rozas de Madrid, por Fernando García Rozas, Arquitecto. . . . .	73
Detalles arquitectónicos. . . . .	77

## Nº 31.—MARZO

Arquitectura popular asturiana: Zona agrícola oriental, por Diego Reina, Arquitecto.....	85
--	----

El cemento en España, por Félix González, Ingeniero militar. . . . .	91
Divagaciones sobre arquitectura rural, por Alejandro Allánegui, Arquitecto.....	93
Reconstrucción del Colegio-convento de Cristo Rey en el barrio de Usera (Madrid), por Francisco Bellosillo, Arquitecto.....	101
Noticario: Inauguración de edificios en Vizcaya. . . . .	109
Detalles arquitectónicos. . . . .	115

## Nº 32.—ABRIL

El estilo en la arquitectura religiosa, por Francisco Echenique, Arquitecto. . . . .	123
Salón de catequesis en la calle de Luján (Madrid), por Rafael Mendoza, Arquitecto....	145
Autarquía de los materiales en la construcción, por Antonio Camuñas, Arquitecto.....	150
Noticario: Bloque de viviendas en el barrio marítimo de El Grao.....	151
Detalles arquitectónicos. . . . .	159

## Nº 33.—MAYO

Resurrección de la plaza de Zocodover, por Arístides Fernández Vallespín, Arquitecto..	167
El ladrillo, material de reconstrucción, por Antonio Camuñas, Arquitecto. . . . .	177
Las campanas de la catedral de Tortosa, por Santiago Sanguinetti, Arquitecto.....	191
Las Matas de Valsaín, por Manuel Escudero, Ingeniero . . . . .	195
Reconstrucción de Boadilla del Monte, por Federico Faci, Arquitecto. . . . .	201
Detalles arquitectónicos. . . . .	207
Nuevas viviendas en Hita.....	215



Nº 34.—JUNIO - JULIO

Nuevas viviendas en Almería, por Antonio Cámara, Arquitecto. . . . .	221
Un recorrido monumental por tierras palentinas y montañesas, por el Marqués de Santa María del Villar. . . . .	227
El problema de los cementerios, por J. Paz Maroto, Ingeniero. . . . .	237
La casa de Nicolai-Frederich, por Joaquín de la Cruz Lacacci, Aparejador. . . . .	239
Noticario: Reconstrucción de los pueblos levantinos. . . . .	245
Detalles arquitectónicos. . . . .	253

Nº 35.—AGOSTO - SEPTIEMBRE

Reconstrucción del condado de Londres. . . . .	261
De Gil de Ontañón a Ernesto Neufert, por Miguel Apraiz, Arquitecto. . . . .	271
Granja-Escuela de Belchite, por Antonio Chóliz, Arquitecto, y Ramón Esteruelas, Ingeniero. . . . .	279
El Seminario de Segorbe, por Carlos E. Soria, Arquitecto. . . . .	283
Reconstrucción del Colegio de María Cristina, por Francisco Moreno, Arquitecto. . . . .	293
Detalles arquitectónicos. . . . .	299

Nº 36.—OCTUBRE

Hospital comarcal de Figueras, por Juan Margarit, Arquitecto. . . . .	307
De la ferrería al alto horno, por Luis María de Gana, Arquitecto. . . . .	331
Reconstrucción de la Iglesia de Las Rozas de Madrid, por Fernando García Rozas, Arquitecto. . . . .	337
Noticario: Segunda Feria de Muestras de Segovia: "Stand" de Regiones Devastadas. . . . .	341
Nueva iglesia de Sanfuentes (Vizcaya), por Ramón Bastida, Arquitecto. . . . .	343

Ayuntamiento de Biescas, por M. Martínez Uba-go, Arquitecto. . . . .	345
Detalles arquitectónicos. . . . .	347

Nº 37.—NOVIEMBRE

El estilo es el hombre. La arquitectura es el país, por el General Luis Bermúdez de Castro. . . . .	355
Reconstrucción del Colegio de Santa Bárbara y San Fernando en Carabanchel Alto (Madrid), por Luis García de la Rasilla y Francisco Bellosillo, Arquitectos. . . . .	363
Nuevo bloque de viviendas en el barrio de Ferrerías (Tortosa), por Eduardo Torallas, Arquitecto. . . . .	373
Noticario: Ermita de Santa María en Moncófar, por J. Pons, Arquitecto. . . . .	379
Reconstrucción de la iglesia de Nuestra Señora de los Angeles en Valencia, por Carlos E. Soria, Arquitecto. . . . .	380
Nueva Clínica de Regiones Devastadas. . . . .	382
Nuevas viviendas para labradores en Corbera, por Eduardo Torallas y Luis Calvo, Arquitectos. . . . .	384
Capilla del cementerio municipal de Moncófar, por J. Pons, Arquitecto. . . . .	386
Detalles arquitectónicos. . . . .	387

Nº 38.—DICIEMBRE

Arquitectura rural levantina, por Eduardo Torallas, Arquitecto. . . . .	395
Los calvarios levantinos, por Julián Francisco Fornies, Arquitecto. . . . .	401
Nuevo matadero de Guernica, por José Basterrechea, Arquitecto. . . . .	413
La vivienda modesta en Cataluña, por José María Ayxelá, Arquitecto. . . . .	421
Noticario: Grupo escolar de Pinell de Bray, por Eduardo Torallas, Arquitecto. . . . .	427
Grupo escolar de Benisanet, por Eduardo Torallas y Luis Calvo, Arquitectos. . . . .	430
Detalles arquitectónicos. . . . .	433





# INDICE DE AUTORES

AMANN (Emiliano).—Inauguración de edificios en Vizcaya. Ayuntamiento de Amorebieta.	113	FACI (Federico).—Justificación de una labor..	23
		Reconstrucción de Boadilla del Monte . . . . .	201
ALLANEGUI (Alejandro).—Divagaciones sobre arquitectura rural . . . . .	93	FERNANDEZ VALLESPIN (Aristides).—Resurrección de la Plaza de Zocodover. . . . .	167
APRAIZ (Miguel).—De Gil de Ontañón a Ernesto Neufert . . . . .	271	FORNIES (Julián Francisco).—Los Calvarios levantinos . . . . .	401
AYXELA (José María).—La vivienda modesta en Cataluña . . . . .	421	GANA (Luis María).—De la ferrería al alto horno . . . . .	331
BASTERRECHEA (J.).—Inauguración de edificios en Vizcaya: El Mercado de Guernica. . . . .	109	GARCIA CORTES (Mariano).—Federación del Urbanismo y de la Vivienda. II Congreso Nacional . . . . .	19
	413	GARCIA PABLOS (Rodolfo).—Proyectos de reconstrucción de las Iglesias Parroquiales de Gargantilla del Lozoya y Pinilla de Buitrago . . . . .	65
BASTIDA (Ricardo).—Nueva Iglesia de Sanfuentes. . . . .	342	GARCIA DE LA RASILLA (Luis).—Reconstrucción del Colegio de Santa Bárbara y San Fernando, en Carabanchel Alto (Madrid). . . . .	365
BELLOSILLO (Francisco).—Reconstrucción del Colegio-convento de Cristo Rey, en el Barrio de Usera (Madrid). . . . .	101	GARCIA ROZAS (Fernando).—Casa-Cuartel para la Guardia Civil en Las Rozas de Madrid . . . . .	73
		Reconstrucción de la Iglesia de Las Rozas de Madrid . . . . .	337
		Reconstrucción del Colegio de Santa Bárbara y San Fernando, en Carabanchel Alto (Madrid) . . . . .	365
BERMUDEZ DE CASTRO (General Luis).—El estilo es el hombre. La arquitectura es el país.	355	GONZALEZ (Félix).—El cemento en España. . . . .	91
CABALLERO DE RODAS (Luis).—La pavimentación en los pueblos adoptados. . . . .	7	GOROSTIZA (Ismael).—Escuelas de Amorebieta.	112
CALVO (Luis).—Nuevas viviendas para labrador en Corbera. . . . .	385	HERNANDEZ RUBIO (Francisco).—La vivienda en Andalucía occidental y Extremadura. . . . .	49
		MARGARIT (Juan).—Hospital comarcal de Figueras . . . . .	307
		Grupo Escolar de Benisanet. . . . .	430
CAMARA (Antonio).—Nuevas viviendas en Almería . . . . .	221	MARTINEZ (Claudio).—Nuevas viviendas en Hita . . . . .	215
CAMUÑAS (Antonio).—Autarquía de los materiales en la construcción. . . . .	150	MARTINEZ UBAGO (M.).—Ayuntamiento de Biescas . . . . .	343
		MENDOZA (Rafael).—Salón de catequesis en la calle de Luján (Madrid). . . . .	145
		El ladrillo, material de reconstrucción. . . . .	177
CRUZ LACACCI (Joaquín).—Noticiario. . . . .	29	MORENO LACASA (Manuel).—Brunete. . . . .	57
		MORENO LOPEZ (Francisco).—Reconstrucción del Colegio de María Cristina. . . . .	293
		La casa de Nicolai-Frederich. . . . .	239
CHOLIZ (Antonio).—Granja-escuela de Belchite.	279	PAJARES (Ramón).—La reconstrucción de Andalucía . . . . .	9
DETALLES ARQUITECTONICOS. . . . .	34, 77, 115, 159, 207, 253, 299, 347 y	PAZ MAROTO (José).—El problema de los cementerios . . . . .	237
	387		
ECHENIQUE (Francisco).—El estilo en la arquitectura religiosa . . . . .	123		
ESCUDERO (Manuel).—Las matas de Balsain. . . . .	195		
ESTERUELAS (Ramón).—Granja-escuela de Belchite . . . . .	279		



PONS (J.).—Ermita de Santa María, en Moncófar . . . . .	379	Nueva Clínica de Regiones Devastadas . . . . .	382
Capilla del Cementerio municipal de Moncófar . . . . .	386	Nuevas viviendas para labradores en Corbera . . . . .	384
PRIETO MORENO (Francisco).—La vivienda en Andalucía oriental. . . . .	39	Capilla del Cementerio municipal de Moncófar . . . . .	386
REGIONES DEVASTADAS		Diciembre.—Grupo Escolar de Pinell de Bray . . . . .	000
NOTICIARIO:		Grupo Escolar de Benisanet . . . . .	000
Enero.—Joaquín de la Cruz Lacacci . . . . .	29	REINA (Diego de).—Arquitectura popular asturiana: Zona agrícola oriental . . . . .	85
Marzo.—Inauguración de edificios en Vizcaya: Guernica, Amorebieta y Munguía . . . . .	109	SANTA MARIA DEL VILLAR (Marqués de).—Guernica y su nueva Casa Consistorial . . . . .	1
Abril.—Bloque de viviendas en el barrio marítimo de El Grao (Valencia) . . . . .	151	Un recorrido monumental por tierras palenquinas y montañesas . . . . .	229
Junio-Julio.—Reconstrucción de los pueblos levantinos: Segorbe, Chilches, Moncófar, Nules, Jérica y Viver . . . . .	245	SANGUINETTI (Santiago).—Las campanas de la Catedral de Tortosa . . . . .	191
Octubre.—Segunda Feria de Muestras de Segovia. "Stand" de Regiones Devastadas . . . . .	341	SORIA (Carlos E.).—El Seminario de Segorbe. Reconstrucción de la Iglesia de Nuestra Señora de los Angeles, en Valencia . . . . .	285
Nueva Iglesia de Sanfuentes (Vizcaya) . . . . .	342	TORALLAS (Eduardo).—Nuevo bloque de viviendas en el barrio de Ferrerías (Tortosa). Nuevas viviendas para labrador en Corbera . . . . .	373
Ayuntamiento de Biescas . . . . .	343	Arquitectura rural levantina . . . . .	395
Noviembre.—Ermita de Santa María, en Moncófar . . . . .	379	Grupos Escolares de Pinell de Bray y Benisanet . . . . .	427
Reconstrucción de la Iglesia de Nuestra Señora de los Angeles (Valencia). . . . .	380		

