



# ARRIACA

3.ª Epoca



BOLETIN

Nº 57  
Enero  
1992

Informativo de la Casa de Guadalajara en Madrid  
*Fundada el 4 de junio de 1933 e inscrita en el Registro de  
Comunidades Originarias de Castilla-La Mancha*

## ¡SU PESO EN MIEL!



El pasado 13 de diciembre, en el Complejo "Príncipe Felipe", de Guadalajara, tuvo lugar la entrega del III premio "SU PESO EN MIEL", otorgado por el Ayuntamiento de Peñalver a la popular periodista Nieves Herrero y a nuestro Presidente José Ramón Pérez Acevedo, quienes aparecen en la imagen junto con Camilo José Cela y Teodoro Pérez Berninches, alcalde de la citada villa alcarreña. ¡Enhorabuena a ambos!

### GABINETE DE PRENSA

Plaza de Santa Ana, 15 (Primer)º  
Teléfonos 532 44 17 - 532 91 63  
28012 - Madrid



## NUESTROS POETAS

### GUADALAJARA (Himno)

*Tierra hidalga de Guadalajara,  
son tus valles ameno vergel;  
son tus flores silvestres semilla  
de la más aromática miel.  
Son tus lagos una maravilla  
y un milagro de piedra el "Doncel".*

*Por Castilla luchando, en Torija,  
la victoria tu suelo ilumina;  
arrojando al francés de Molina  
le infligiste muy grave revés;  
y tu gesta gloriosa culmina  
al vencer en Brihuega al inglés.*

*Eres Sierra, Campiña y Alcarria;  
son tus ríos raudal de energía;  
eres llana, ondulada y bravía:  
un prodigio de luz y color.  
Y por toda tu geografía  
tu mujer es la más bella flor.*

Antonio DEL CERRO TORRECILLA  
Presidente de la Casa (5-XI-67 - 23-III-69) e  
Insignia de Plata "Melero Alcarreño"



DIRECCION Y COORDINACION:  
José Ramón Pérez Acevedo

Imprime: Impresos Nieto.  
Depósito Legal: M-3831/1962.

Agradecemos a la Excm. Diputación Provincial de Guadalajara la ayuda que nos viene prestando en la edición de nuestro Boletín y en la realización de las actividades programadas.

## CON LA MIEL EN LA PALABRA

### Amor a nuestra raíz

Bajo este título, José Ramón Pérez Acevedo –nuestro Presidente– ofreció un sugestivo pregón navideño a los asistentes al II Certamen de Rondas Tradicionales Navideñas de Guadalajara, celebrado en la villa alcarreña de Torija.

En un viaje imaginario, partimos con el pregonero desde la "Muela" de Alarilla, para escoltar en "ala-delta" al Niño Divino, en su llegada a la Tierra. Al paso del aéreo cortejo, elevan sus miradas nuestros más nobles personajes: Martín Vázquez de Arce, que rompe por un instante su ensimismamiento; los arrieros de Atienza, ofreciendo el abrigo de su capa castellana; águedas y botargas de la Campiña, guiñando el ojo con picardía inocente; Juan Ruíz, el de Hita; Teresa y Juan, desde Pastrana; un grupo de emigrantes reunidos en su caserón de la madrileña Plaza de Santa Ana; viejos resignados, junto a las solitarias parideras de Bustares, Naharros y Hiendelaenciña... Incluso las chimeneas del Corredor del Henares impulsan con mayor vehemencia los chorros humeantes del progreso...

Con ánimo incansable, tratamos de solazar al Niño con una visión intimista de nuestras gentes y con la belleza natural de nuestras comarcas distintas, para hacerle partícipe, después, de un resumen conmovedor: riqueza material escasa, envejecimiento progresivo de la población, desertización... y, sin embargo ello, ¡¡SOLIDARIDAD Y SOLIDARIDAD!! (Zorita y Trillo; ríos y embalses que se vacían; campos incultos en favor de Europa; ¿Usanos?...).

El viaje termina. En el pico Ocejón, posamos al Niño en su más alto belén. Allí recibe el homenaje encendido de un grupo de pastores permanentes de nuestras tierras: los escaladores del Club Alcarreño de Montaña. Antonio Herrera leerá, para El, páginas escogidas de nuestro pasado; García Perdices recitará sus mejores poemas; y Santiago Bernal inmortalizará el feliz momento con su cámara laboriosa. Hasta el lugar llegan los ecos del amor a nuestra raíz que rezuma, desde hace ya muchos años, el pregón que pronunciara José María Bris en la romería más impresionante de nuestras sierras: la de los pueblos del Santo Alto Rey de la Divina Majestad.

La visión concluye con la puntual llegada de los tres Reyes Magos: Melchor –un técnico nuclear– ofrece al Niño un capacho de protones para la paz; Gaspar –un ecologista enamorado de nuestros campos–, un ramillete de tomillo, romero y ajedrea; y Baltasar –un peñalvero retornado al calor familiar de la Nochebuena–, un cubeto de la más rica miel y sendos tarros de arrope y alajú.

El Niño se relame con traviesa golosura y sonrío tiernamente...

J.R.

## Una colecta para el monumento al melero

Guadalajara. T.A.

La III Edición de los Premios «Su peso en miel» ha sido otorgada a la periodista Nieves Herrero y al presidente de la Casa de Guadalajara en Madrid, José Ramón Pérez Acevedo. Estas dos personalidades fueron pesadas públicamente y se les entregó su peso en kilos o arrobas de miel de la Alcarria en un acto que tuvo lugar en el complejo «Príncipe Felipe», de Guadalajara.

Los premios «Su peso en miel» tienen como finalidad promover el consumo y la producción de miel dentro y fuera de la provincia. Se entregan a personas o instituciones que se hayan caracterizado por el apoyo a nuestro producto autóctono. Este año, el jurado ha otorgado por primera vez el galardón a dos personas diferentes en la misma edición, aunque no se sabe si esa tónica continuará en el futuro. La periodista Nieves Herrero, según el texto en castellano antiguo de un pergamino elaborado por el Ayuntamiento de Peñalver, «pone en su boca y en su hacer la miel de la questá lleno su corazón cuando fabla con las gentes destos reinos e de allende los mares en sus crónicas que intitula "De mesmo a mesmo"». También el pergamino recuerda el gesto de Nieves Herrero en Estocolmo cuando llevó a Camilo José Cela un tarro de miel de la Alcarria.

En el caso de José Ramón Pérez Acevedo, el jurado ha considerado que "es de justicia premiar con miel a quien da como premio al mejor pregonero de la misma es decir al meoero y labora con galanura para facer monumentos e levantar estatua que presente el melero da la Alcarria en el pueblo de Peñalver". En este sentido hay que destacar que el Ayuntamiento de Peñalver tiene abierta una colecta pública con el fin de recaudar la cantidad suficiente, unos tres millones de pesetas, para la construcción de una estatua representando al tradicional melero.

La I Edición del Premio se le entregó a Camilo José Cela en el año de 1986, coincidiendo con su paso por la zona en el Nuevo Viaje a la Alcarria. «Todos conocemos el enorme amor de Camilo por nuestra tierra y todo lo que ella representa, lo ha demostrado con sus libros y con el hecho de que ahora viva entre nosotros», especifica Teodoro Pérez.

## Peñalver se consagra como primer pueblo en la promoción de la apicultura

Su alcalde subraya la necesidad de la Denominación de Origen de nuestra miel.

Guadalajara. *Teresa Aguado Taberné.* La localidad de Peñalver se ha convertido con la convocatoria de los premios «Su peso en miel» y la futura constitución del «Museo de la Apicultura y de la Miel», -dedicado a la historia de la miel y a la preparación de nuevas generaciones de apicultores- en un pueblo emblemático en la promoción de la apicultura. Su alcalde, Teodoro Pérez Berninches, subraya la necesidad de otorgar la Denominación de Origen para la miel de La Alcarria.

El pasado viernes se celebró la III Edición del Premio «Su peso en miel», una curiosa distinción organizada por el Ayuntamiento de Peñalver y encaminada a potenciar nuestro artesanal producto fuera de la provincia. Con este motivo, Teodoro Pérez Berninches, promotor del premio, alcalde de Peñalver y apicultor, habla de la actividad melera alcarreña en un año en el que la floración y las lluvias han permitido una «magnífica producción».

«En Irueste, en Ruguilla y en Peñalver fabrican las abejas la mejor miel», asegura Camilo José Cela en el capítulo XI de su «Nuevo Viaje a la Alcarria». Teodoro Pérez Berninches comparte rotundamente esta afirmación. «La miel de la Alcarria tiene unas características especiales que la diferencian de las demás, ya que está hecha a base de plantas en su mayoría pseudomedicinales y aromáticas como el espliego, el tomillo, la familia de las labiadas, la ajedrea, el sopo, etcétera, que transmiten sus cualidades terapéuticas a la miel», explica Teodoro Pérez. «El resultado es un producto íntegramente natural y artesano de una calidad extraordinaria». El aguijón de la abeja también tiene propiedades curativas que mejoran la salud. «Algunos apicultores rusos han vivido hasta ciento cuarenta años, y muchos estudios médicos aseguran que el veneno de las abejas es muy bueno para la artrosis».

Peñalver es un pueblo de 400 habitantes situado en la comarca de la Alcarria, que tiene una importante actividad de producción y comercialización de miel. Sus meleros han distribuido tradicionalmente el excelente producto por toda la geografía española. «Ahora nuestros modernos meleros están presentes en las grandes ciudades como Madrid, Barcelona, Valencia, Tarragona, Zaragoza, Málaga, Marbella, Asturias, Galicia... Pero todavía hay en el pueblo meleros de los de antes que van de casa en casa vendiendo los tarros», asegura Teodoro. Este pueblo se diferencia de otros puntos apícolas de la comarca por una comercialización masiva de la miel, que «puede alcanzar los 200.000 kilos

anuales, y esa actividad es, en muchos casos, la primera fuente de ingresos de sus habitantes». En este momento, la Diputación Provincial de Guadalajara ha destinado una importante cantidad para la construcción del «Museo de la Apicultura y de la Miel» en el municipio, que tendrá una parte dedicada a la historia de la miel y otra a la preparación de las nuevas generaciones de apicultores.

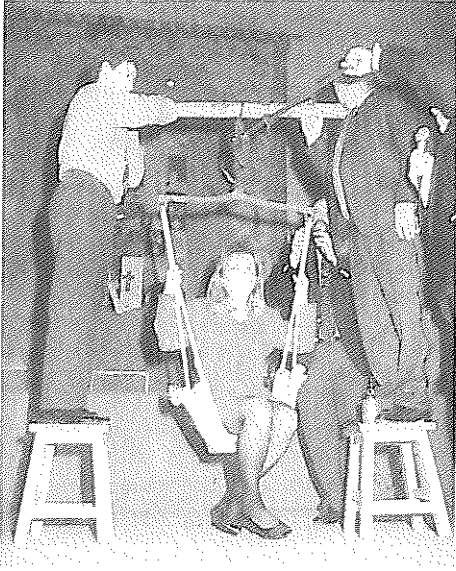
Otra de las actuaciones punteras de la Diputación Provincial dentro de este campo es la creación de un apiario para la mejora de la raza genérica de la «apis melifera» o abeja ibérica, en el término de Moratilla de los Meleros. Por su parte, la Junta de Castilla-La Mancha también colabora en el desarrollo del sector a través del laboratorio de Marchamalo, en el que se realizan estudios y se imparten cursos.

#### «Amor, dedicación y tranquilidad»

Teodoro Pérez Berninches define la apicultura como «una actividad que requiere mucho amor, dedicación y tranquilidad».

En su opinión, el sector necesita estar mejor valorado, ya que «utilizamos una maquinaria especializada para sacar la miel de las colmenas y envasarla, pero por todo lo demás, es natural y artesano. Nuestro producto tiene mucho valor». También sostiene que en estos momentos la apicultura está en auge y se ha puesto de moda la producción melera entre los habitantes más jóvenes de la provincia. «Hemos pasado de la época del melero a la competitividad de los hipermercados, aunque hay que tener en cuenta que la miel de La Alcarria no se va a encontrar en un hiper, sino en nuestra tierra o en todo caso en las tiendas de «delicaessen». Lo que se necesita es que nos protejan contra las importaciones masivas de mieles de baja calidad que nos hacen la competencia desleal. Y hay que conseguir cuanto antes la denominación de origen para nuestra miel, tenemos que ser generosos en los límites de la denominación, pero a cambio hay que ser muy riguroso en los controles de calidad», finaliza Teodoro Pérez Berninches.

## Nieves Herrero y Pérez Acevedo reconocen a la miel como el símbolo de la provincia



Guadalajara. L.M.C.— La presentadora de Antena 3 Televisión, Nieves Herrero, y el presidente de la Casa de Guadalajara en Madrid, José Ramón Pérez Acevedo, que recibieron ayer los premios "Su peso en miel" coincidieron con el presidente de la Diputación Provincial, Francisco Tomey, en reconocer a este producto como el símbolo de la provincia en toda España.

En el salón de actos del colegio San José, de la Diputación, se verificó anoche la entrega de los premios "Su peso en miel", que otorga anualmente el Ayuntamiento de Peñalver, con la colaboración de las Asociaciones de Apicultores y Envasadores de Miel de la provincia, y que consiste, como su nombre indica, en tanta cantidad de miel como el peso del galardonado.

La tercera edición del premio se entregó anoche a la presentadora de TV Nieves Herrero, por su programa en Antena 3 "De tú a tú", en el que se ha ocupado más de una vez de la miel de la Alcarria y de Peñalver, premio compartido con el presidente de la Casa de Guada-

lajara en Madrid, José Ramón Pérez Acevedo, promotor de la idea de erigir un monumento al melero alcarreño. Para recibir el premio los dos galardonados tuvieron que someterse a la ceremonia del pesaje en una típica romana: Nieves Herrero pesó 57 kilos, y José Ramón Pérez Acevedo, 76. Presidió el acto el titular de la Diputación, Francisco Tomey, al que acompañaban los premiados y el alcalde de Peñalver.

Nieves Herrero confesó que es una adicta de la miel, que toma a diario, y manifestó que conoció al alcalde de Peñalver en Estocolmo, con motivo de la entrega del Premio Nobel a Camilo José Cela, amigo del alcalde.

# Clasificación de la miel de la Alcarria según Camilo José Cela

En el XI capítulo del "II Viaje a la Alcarria", del premio Nobel de literatura, Camilo José Cela, se recoge la siguiente clasificación de la miel que, por su interés, reproducimos a continuación:

"La miel de la Alcarria es de nueve clases diferentes, a lo mejor son más, una por cada flor en la que liba la abeja.

"La de azahar (color claro y sabor suave) es buena para el corazón y ayuda a dormir con serenidad.

"La de brezo (oscura y densa) facilita el mear claro y abundante.

"La de encina (oscura y densa) va bien para combatir la tisis, la bronquitis, la pleuresía, la tos ferina y el asma.

"La de romero (clara, da muy buen sabor y cuando cristaliza se queda dura) está muy indicada para tres suertes de enfermedades: la reuma y la gota, los

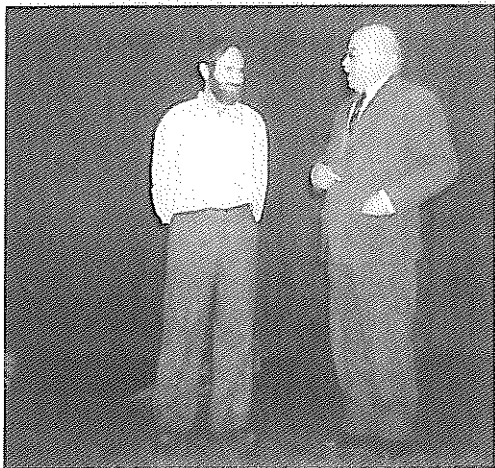
deterioros del hígado (cirrosis, hepatitis, piedras) y los temblores (epilepsia, vértigo y baile de San Vito.) Caliente va bien para los dolores del músculo.

"La de espliego (color de oro y muy perfumada) sirve para que sanen los melancólicos y empalmen los impotentes y también para untar en los granos y picaduras de tarántulas, escorpiones y alacranes.

"La de acacia (ligera y aromática) suele usarse para dar fuera a la jalea real, que es alimento de la reina con el que algunos aciertan a volver a la lozanía de la juventud.

"La de eucalipto, cuyo olor cambia según la época en que se recoja y la fase en la que esté la luna, tanto desafora los bronquios del fumador como destapa de lombrices la tripa más cegada.

## EN ESCENA



Eugenio Javier Lozano asumió, en solitario, la declamación de la obra de Angel Camacho "Los cantos de las sirenas". Fue presentado por Manuel López Villalba.



Importante el éxito logrado por el cuadro dramático de la Asociación "Barbacana", de Torija, que representó con maestría "La muralla", de Joaquín Calvo Sotelo.

## LXIX Tertulia: "ALCALDESA POR MAS DE UN DIA"

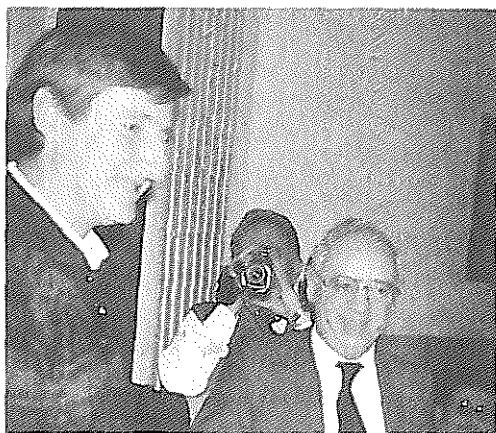
El martes 13 de diciembre, con notable asistencia de comensales, tuvo lugar el homenaje de amistad tributado por nuestra Casa a la Excm. Sra. Dña. María de las Nieves Calvo Alonso-Cortés, Blanca Calvo, alcaldesa de Guadalajara. En un ambiente grato y sumamente distendido, la alcaldesa recibió la Insignia de Plata "Melero Alcarreño", además de varios recuerdos personales, en su mayoría bibliográficos y pictóricos. La homenajeadora no pudo en ocasiones disimular su emoción y animó a nuestro Centro a continuar trabajando con la actual intensidad por mejorar el nivel social y cultural de todos los guadalajareños. Distintos Directivos hicieron entrega de otras tantas insignias sociales de la Casa a Fernando Revuelta, Teniente de Alcalde, y a los tres alcaldes pedáneos que asistieron al acto.



*Blanca Calvo, acompañada de Fernando Revuelta y José Ramón Pérez Acevedo.*



*La alcaldesa de Valdenoches, María Luisa de Andrés, "Marisa".*



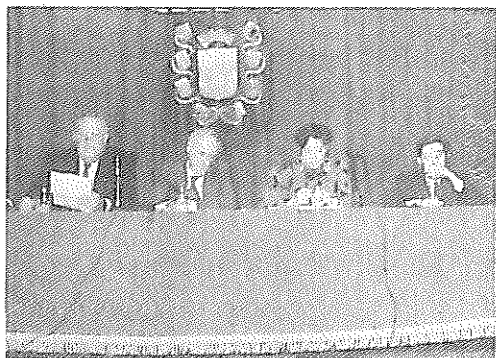
*Fidel de Diego, "Fide", alcalde de Usanos.*



*Bonifacio García, "Boni", alcalde de Iriépal.*



## "DICHOS EN VERSO"



*Los poetas Rafael Montesinos, presentado por Luis López Anglada, y el alcarreño de Gualda Alfredo García Huetos, protagonizaron las sesiones decembrinas de "Tertulia Dos Mil". Próximo ya el centenar de ediciones, es evidente la consolidación lograda por esta iniciativa de Soledad Santamaría, su Directora.*

NUEVA ALCARRIA, 27 diciembre 1991

Escribe: Antonio Herrera Casado

Soledad SANTAMARIA / AMOR CONTEMPORANEO / Colección "Avena Loca" de Poesía, nº 11. Edita Patronato Municipal de Cultura de Guadalajara / Guadalajara 1991 / 112 págs. / Dibujos de M<sup>a</sup> Sopenrán Domenech.

Una nueva entrega de su ya poblada Colección poética "Avena Loca" nos llega desde el Patronato Municipal de Cultura, animado últimamente a la edición de autores alcarreños, aunque sea por la vía de la poesía, que es realmente la que más necesita de estas ayudas, pues comercialmente, hoy por hoy, en España no se mantiene un poeta con la venta de sus libros. Este rasgo de apoyo a quienes ponen lo mejor de su sensibilidad y el tiempo todo de su vida en la composición puramente literaria es muy de aplaudir. Por ello el patronato Municipal de Cultura de Guadalajara se lleva nuestro mejor aplauso.

La obra que hoy recibimos es la que su autora Soledad Santamaría (directora de la "Tertulia Dos Mil" de la Casa de Guadalajara en Madrid) titula Amor contemporáneo y es la que nos habla, a lo largo de 73 sonetos, de un sinfín de temas que la rondan, que nos rondan a todos, pero que ella sabe transcribir al idioma poético con gran habilidad, con inspiración y tino. Predomina en ellos el aparato amoroso, la introspección hacia los sentimientos, la búsqueda de una identidad, siempre con una limpia herramienta literaria en la que no sobra nada, y en la que todas las palabras medidas y ajustadas, son bellas y sonoras. Quizás sea demasiado intimista, y en algunas composiciones llega a lugares

que sólo ella conoce, quizás a través de anécdotas totalmente personales. Pero en esos casos queda la hermosura del lenguaje, lo limpio de las armas utilizadas.

De todos modos, y aunque Soledad Santamaría demuestra en este libro "Amor contemporáneo" ser una poetisa de cuerpo entero, con recursos de sobra para bordar un libro y lo que le pongan, en ocasiones cae en el fácil recurso de llenar el soneto con descriptivos elementos que, evidentemente, sólo están para alcanzar la meta de los catorce versos. Eso la ocurre especialmente en los primeros que conforman la "Letanía para Eva", pero enseguida se rehace y labra frases mayores, soliloquios consistentes, y en general un denso mundo poético que revela su enorme sensibilidad, sus lecturas copiosas, su cultura y su dominio casi perfecto del idioma. Los dibujos de M<sup>a</sup> Sopenrán Domenech, realizados especialmente para la ocasión, son pulcras y poéticas realizaciones que complementan el mundo de femineidad de la obra. Con su lapicero Sopenrán hace también poesía.

Un aplauso a esta nueva autora en las lides bibliográficas alcarreñas, y nuestro deseo de que siga entrando, cada día, en el fabuloso mundo de los sueños y los amores, aunque sean contemporáneos.

## Navidad en la Casa

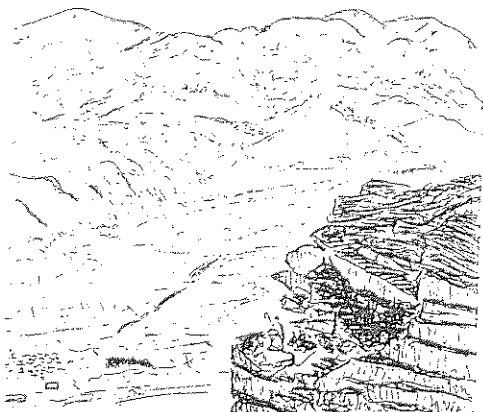


Enrique Planás Valero acudió puntualmente con el belén de su propiedad a la cita navideña con la Casa de Guadalajara.

## Navidad en el Ocejón

Un año más el belén fue subido hasta nuestra cima más alta por montañeros de varias provincias. Nuestro amigo César, segoviano y esperantista, nos envía estos dibujos de su cuaderno de campo.

*Desde el Ocejón, 16-12-34.  
Guadalupe, Hijaclaya.*



En el Ocejón ponemos el Belén y celebramos misa sobre un tambor.

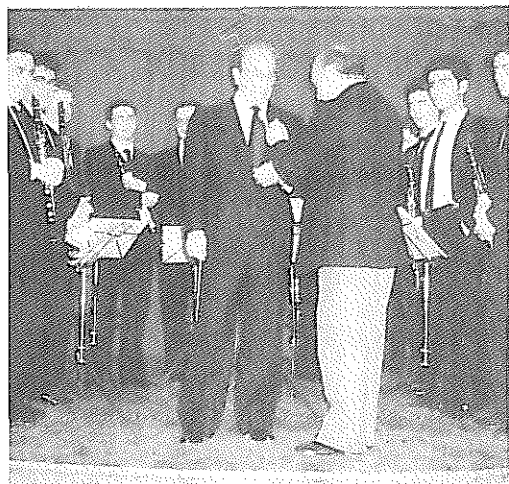
## NAVIDAD FELIZ



Luis y Toñi, el "Dúo Carisma", cantaron y musicaron a Garciasol, Jorge Moya y García Perdiges. Recibieron la Insignia de Plata "Melero Alcarreño"...



... al igual que "Fanny" con motivo de su exposición de óleos en nuestra Sala de Arte. Exito rotundo el del pintor de Balconete, autor este año del tarjetón de felicitación navideña de la Casa.

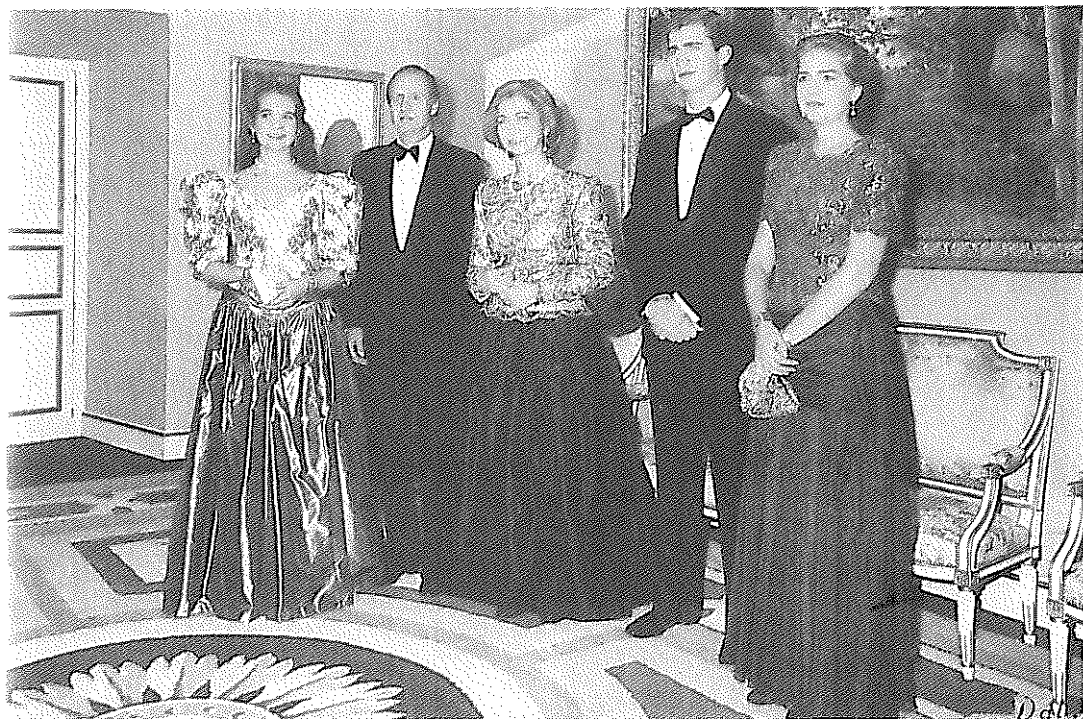


Memorable resultó el concierto de música de cámara ofrecido por el conjunto de clarinetes del "Aula Máximo Muñoz", cuyo fundador y director fue galardonado con la Insignia de Plata "Melero Alcarreño".



Un año más, la Orquesta de pulso y púa "Segundo Pastor" nos brindó un magnífico concierto de Navidad, brindado en esta ocasión a su titular, el gran compositor y guitarrista molinés Segundo Pastor, presente en el acto con renovada salud.

¡GRACIAS Y A LA RECÍPROCA, MAJESTADES!



Felices Pascuas y Año Nuevo 1992

Sherry R.

Lofia R.

Sherry R.  
Infanta de España

Lofia R.  
Infanta de España

Sherry R.  
Princesa de Asturias

Felicitación navideña hecha llegar a nuestro Presidente por la Casa de S.M. El Rey.

Los guadalajareños en Madrid reiteramos a la Real Familia nuestro deseo sincero de que las 366 celdillas del panal '92 acojan las más exquisitas mieles: ¡Paz y bienestar para SS.MM. y para todos los españoles!

## CON LA MIEL EN LA IMAGEN



*El Presidente Bono recibió en el Palacio de Fuensalida a los participantes en el I Encuentro de Comunidades Originarias de Castilla-La Mancha, celebrado en Toledo el día 28 de noviembre. Las sesiones de trabajo contaron con la presencia activa de Antonio Pina, Consejero de Bienestar Social, y Purificación Arteaga, Directora General de Servicios Sociales Generales.*



*El saludo de nuestro Presidente, José Ramón Pérez Acevedo, y el de Pedro López Tejedor, vocal de Juventud.*

## PROGRAMA DE EXCURSIONES PARA 1992

La finalidad del ciclo de excursiones que este año ofrece a sus socios la Casa de Guadalajara en Madrid, con el patrocinio de la Excm. Diputación Provincial, va a tener un carácter especial. A través de ellas intentaremos descubrir la influencia que ha jugado nuestra provincia en el descubrimiento y desarrollo de la civilización en América.

El interés de estas excursiones girará, por tanto, alrededor de las figuras que, oriundas de nuestras tierras, han desempeñado algún papel importante en el nuevo mundo, visitando sus pueblos de origen y conociendo sus interesantes personalidades. Con este motivo, no solo conseguiremos admirar las bellezas de todo tipo que poseen nuestras tierras sino que descubriremos y admiraremos los grandes hombres que, nacidos en nuestros sencillos pueblos, han logrado conquistar el saber y la fama, proyectando su personalidad y actividades fuera de nuestras fronteras, y contribuyendo así al engrandecimiento de la Hispanidad.

Con esta modesta pero entusiasta aportación, queremos contribuir al esplendor de este

excepcional 1992 en el que conmemoramos el V Centenario de la gesta más gloriosa y decisiva para la historia de la humanidad.

A pesar de que la Casa se reserva el derecho de modificar alguna de las excursiones, el programa previsto es el siguiente:

- 15 de marzo: **Espinosa de Henares-Cogolludo**. Posible cuna y sepultura respectivamente, de Cristóbal Colón.
- 10 de mayo: **Torija**, cuna de los hermanos Coronel, misioneros en Yucatán; **Brihuega**, cuna de Juan García, Alférez mayor en Puebla de los Angeles y Juan Pérez, Obispo de Honduras.
- 30 de mayo: **Hita**, cuna del pintor Juan de Campo; **Jadraque**, cuna del padre Urraca, misionero en Quito y Lima y Fray Andrés, misionero en Colombia.
- 14 de junio: **Tendilla**, cuna de Tomás López Medel, oidor en Guatemala y Santa Fé y autor de obras sobre medicina indígena. **Budia**, Juan Ruiz Colmenero, Obispo de Guadalajara, y Pablo Sáez Bustamante, Capitán general en Perú y Ecuador.
- 27 de junio: **Maranchón**, cuna de Juan Bautista Sacristán, Obispo en Colombia.

- 28 de junio: **Molina de Aragón**, Martín Garcés de Velasco, Obispo en Bolivia; **Terzaga**, cuna de Francisco Fabián y Valeriano López Gonzalo, Obispos en la Puebla de los Angeles.
- 18 de octubre: **Mondéjar**, cuna de Juan Antonio Sánchez, rector del seminario de la compañía de Jesús en Puebla de los Angeles, y del médico Juan de Cárdenas. **Albalate de Zorita**, cuna de Fray Martín García Alcocer, Obispo de Filipinas.
- 8 de noviembre: **Usanos**, cuna del Capitán general Pedro Pérez; **Taracena**, cuna de Iñigo de Ayala, Capitán en Chile; **Guadalajara**, cuna de 18 hombres que destacaron en la vida religiosa y militar en el nuevo mundo.

Además de estas excursiones a los lugares de origen de nuestros paisanos que destacaron en América, está previsto organizar una excursión a Granada, donde se fraguó el descubrimiento de América; y, como ya es tradicional, acompañaremos a nuestra Patrona la Virgen de la Antigua el día de su festividad y los jóvenes tendrán su

merecida excursión de ocio y esparcimiento.

Por otro lado, se solicitará la oportuna petición para participar en la Campaña de conocer la región y turismo social que organiza la Junta de Comunidades de Castilla-La Mancha.

Para asistir a estas excursiones es necesario observar las normas establecidas en años anteriores, es decir:

Se dará preferencia a los socios al corriente de pago, que no hayan asistido a otra excursión en el año en curso; quienes podrán realizar sus reservas el lunes anterior a la fecha de la excursión, y quienes ya hayan viajado con nosotros la podrán realizar a partir del martes.

Dichas reservas podrán hacerse personalmente o por teléfono en nuestra sede, "Vocalía de Turismo", de 7 a 9 de la tarde, teniendo en cuenta que deberán hacerse efectivas antes del jueves, y las anulaciones deberán hacerse, al menos, con 48 horas de antelación; o, en caso contrario, deberán satisfacer el 50% del billete de la excursión.

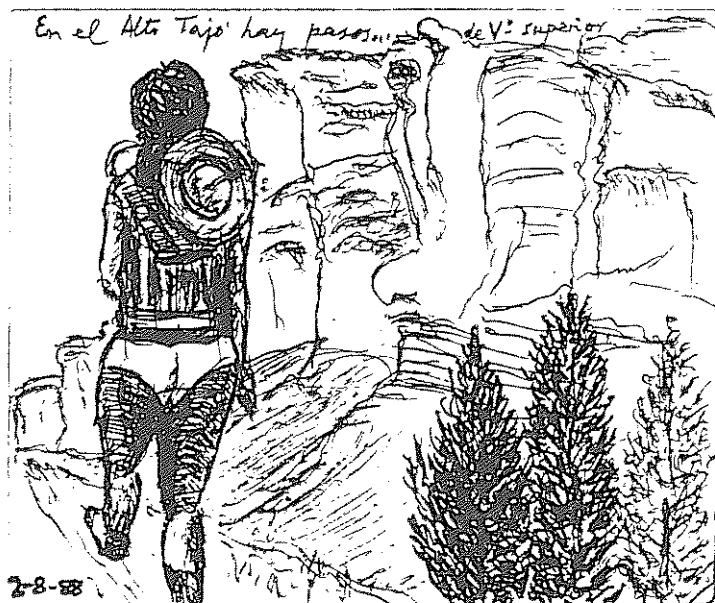
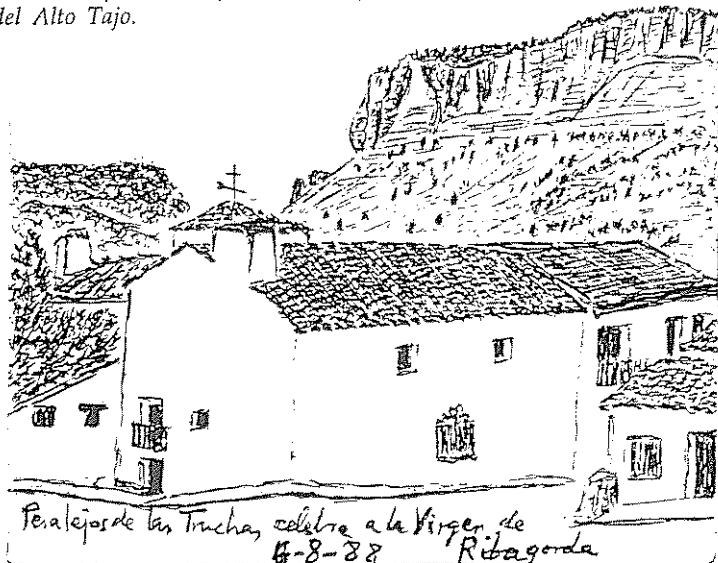
**Gloria A. DE LUCAS SIMON**

Vocal de Turismo

Insignia de Plata "Melero Alcarreño" y  
Socio del Año 1991

## DESDE CASTILLA...

César de Monteyrín, el esperantista segoviano que hace montañismo por Guadalajara, nos envía unos apuntes de Peralejos de las Truchas que hace montañismo por Guadalajara, nos envía unos apuntes de Peralejos de las Truchas y una lámina de la Virgen de Ribagorda, la patrona del pueblo. Según nos cuenta, el pasado verano estuvo en el campamento juvenil, al borde del Tajo. Por cierto que él ya ha cumplido los 80, pero conserva un espíritu y una energía envidiables que le han permitido cargar con la mochila y recorrer los maravillosos senderos del Alto Tajo.







NRA S<sup>a</sup> DE RIVAGORDA  
Venerada en su hermita término de la Villa de Pe-  
ralesos, Señorío de Molina de  
Aragon A 1764

Jimenez

REPRODUCIDA EL AÑO MDCGCCXIX

El envío de la Virgen de Ribagorda nos ha sugerido publicar en nuestro boletín "Arriaca" todas las que nos enviéis de las patronas de vuestros pueblos. Por favor, enviadnos una buena fotocopia, mejor un original, y a ser posible un breve texto con su historia.

- Se ha iniciado el proceso de expropiación de terrenos para acondicionar el tramo de carretera **Guadalajara-Humanes**. Resolución de 22 de noviembre de 1991 (DOCM nº 91, de 29-11-91).
- Por Orden de 25 de noviembre de 1991 se otorga bandera local al municipio de **Sayatón**: "Tafetán de dimensiones habituales, con dos franjas de iguales proporciones, separadas horizontalmente, blanca la superior y roja la inferior, cargado del blasón local" (DOCM nº 91, de 29-11-91).
- Calendario laboral para 1992 en Castilla-La Mancha. Decreto 236/1991, de 26 de noviembre. Serán fiestas laborables de carácter retributivo y no recuperable las siguientes: 1 y 6 de enero, 19 de marzo, 16 y 17 de abril, 1 de mayo, 15 de agosto, 12 de octubre, 2 de noviembre (el día 1 es domingo), 7 de diciembre (el día 6 es domingo) y 25 de diciembre. El día de la Región será el 31 de mayo, último domingo de dicho mes. Además cada municipio celebrará dos fiestas de carácter local (DOCM nº 92, de 4-12-91).
- Antonio Herrera Casado, nuestro cronista provincial, ha sido nombrado vocal de la Comisión Provincial del Patrimonio Histórico-Artístico de Guadalajara, por Orden de 25 de noviembre de 1991 (DOCM nº 93, de 11-12-91).
- Se ha iniciado el proceso de expropiación forzosa de los terrenos afectados por el acondicionamiento y acceso a **Pareja** desde la C-204 hasta el p.k. 2,200, **Tabladillo** (DOCM nº 93).
- En el DOCM nº 93, de 11-12-91, aparecen varias Resoluciones de fecha 27 de noviembre de 1991 por las que se otorga el título de Fiesta de interés turístico regional a las siguientes: "Domingo de Piñata", en Ciudad Real; "Carnaval de Alcázar de San Juan", "Encierros de Almodóvar del Campo", "Semana Santa de Ocaña" y "Fiesta de los Danzantes del Santísimo Cristo de la Viga", de Villacañas (Toledo).
- El DOCM nº 93, ha publicado la constitución de la Comisión Local de la zona de concentración parcelaria de **Torrecaudrada de los Valles**. También anuncia la exposición pública del proyecto de rehabilitación de minicentral eléctrica en el río Hoz-Seca, en el término de **Checa**, y la construcción de una gravera en el término de **Herrería**.
- También en **Canredondo** se ha constituido la Comisión Local de concentración parcelaria (DOCM nº 94, de 13-12-91).

**Lupe SANZ BUENO**

Insignia de Plata "Melero Alcarreño"

## LA CRUZ PARROQUIAL DE LA PUERTA

Recientemente ha ingresado en la Biblioteca de la Casa –Sección "Temas de Castilla-La Mancha"– el libro titulado Francisco Becerril, del que es autora Amelia López-Yarto Elizalde. En él se reseña la vida y obra del platero Francisco Becerril López de la Plaza, nacido en Cuenca en 1494 y fallecido en la misma ciudad en 1572; él fue quien consiguió que Cuenca se convirtiera en uno de los centros de creación platera más importante y más moderno de España.

Entre la magnífica y fructífera producción que se conoce realizada por Francisco Becerril, llevada a cabo entre los años 1529 y 1571, en estilo plenamente renacentista, figura en lugar destacado la cruz parroquial de nuestra villa guadalajareña de La Puerta, que vamos a describir detalladamente en los siguientes párrafos.

Debió ser contratada su construcción en 1540, pues en las cuentas de ese año del libro de fábrica de la iglesia parroquial figura una partida pagada por hacer la escritura de una cruz de plata. Después de ese año desaparece de los inventarios otra cruz más antigua que quizá le fue entregada al platero para hacer la nueva. Cuando muere Francisco (1572) aún le deben dinero por esta obra, que será cobrado por su hijo Diego.

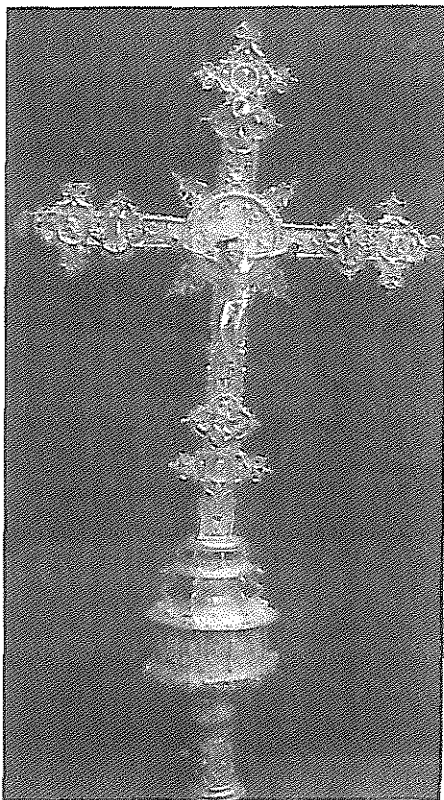
Tiene la cruz los brazos rectos, rematados por molduras renacentistas, pero colocadas de forma que recuerdan las cruces florenzadas, medallones cuadrilobulados y están recorridos por pequeñas volutas, todo ello de reminiscencias góticas; pero la decoración que los cubre es totalmente plateresca, a base de querubines, flores y dragoncillos sobre fondo punteado. Destaca en la parte inferior del reverso un ángel triunfante, que también aparece en otras obras posteriores de Francisco Becerril. En las intersecciones de los brazos hay medallones circulares rodeados por una láurea con florones y tornapuntas en forma de dragoncillos en torno a un vástago central.

La manzana está compuesta por una gruesa moldura ricamente decorada, un tambor cilíndrico con nichos avenerados separados por hermes que cobijan las figuras de los Apóstoles y una moldura cóncava; sobre todo esto dos cuellos separados por arandelas con tornapuntas. El cañón es una columna con fina decoración que está rematada por un capitel baldoso con hojas de acanto.

En el anverso, Cristo muerto con los ojos cerrados y la cabeza inclinada hacia su derecha, tiene corona de espinas y tres clavos,

## *La cruz parroquial de La Puerta*

con el pie derecho sobre el izquierdo y los clavos en las palmas de las manos. El paño de pureza se ciñe a



*Cruz parroquial de La Puerta*

los muslos y se recoge en un amplio nudo en el costado izquierdo. Es obra muy cuidada y de marcada anatomía. En los medallones de los extremos, la Virgen y San Juan, con gestos de intenso dolor, son testigos de la muerte de Cristo. En

el inferior, la Magdalena que, con otras mujeres, presenció la escena desde la distancia (según Mateo, 27, 56, y Marcos, 15, 40) o quizá también al pie de la cruz (según Juan, 19, 25), por lo que suele formar parte del grupo del Calvario. En el superior, el Pelicano que abrió su pecho para alimentar con su sangre a sus polluelos y que es considerado como una imagen de Cristo que derramó su sangre para redimir a la humanidad. La alegoría está tomada de un salmo (102, 7) y es un tema muy repetido en las cruces.

En el medallón central están el sol y la luna entre nubes y con rostro humano sobre una vista de Jerusalén amurallada y el Calvario, ambos sobre colinas, y entre ellas corre un río tumultuoso bajo un puente de dos ojos. En sus orillas hay una tienda de campaña; esta tienda hace pensar en la del Arca de la Alianza del Antiguo Testamento, que en este caso simbolizaría la Antigua Ley, mientras que la cruz sobre ella haría referencia a la Nueva Ley. El hecho de estar representada como una tienda puede estar inspirado en los textos bíblicos cuando David, tras vencer a los filisteos, recupera el arca —"... y la colocaron en su sitio en medio de la tienda que David había hecho levantar..." (Samuel,

## *La cruz parroquial de La Puerta*

2º, 6)–. Poco después éste dice al profeta Natán: "... mira, yo vivo en un palacio de cedro y el Arca de Dios ha sido puesta bajo una tienda..." (Samuel, 2º, 7, 2). El hecho de que la tienda sea circular puede ser un detalle de erudición orientalista, muy típico de la época, pues relacionan las tiendas árabes con oriente. Circulares suelen ser las tiendas de Judith, del Arca de la Alianza, las de Moisés y todas las que hacen referencia a Constantinopla. La explicación a la presencia de la tienda de campaña puede encontrarse también más sencillamente en el Evangelio de San Juan (1, 14), en el que se dice: "... y la Palabra se hizo carne, y puso su morada entre nosotros, y hemos visto su Gloria...".

En el reverso están los Evangelistas con forma humana escribiendo y acompañados por sus respectivos símbolos; son los encargados de transmitir el mensaje de la palabra de Cristo y el sacrificio de su muerte. En el medallón central, el arcángel San Miguel derrotando al demonio. Artísticamente, ésta es la parte más interesante de la cruz. Los Evangelistas son miguelangelescos, con un movimiento más inquieto y retorcido. Concretamente, San Mateo recuerda a la Sibila Líbica, pero en este caso la figura es más serpenti-

na. Los rostros más afilados y el tratamiento de las barbas nos traen el recuerdo de las figuras de la sillería del coro de la catedral de Toledo, obra de Berruguete. Tuviron una amplia repercusión y en Sigüenza se realizaron cruces en las que aparecen las mismas figuras como las de La Toba y Casas de San Galindo. El San Miguel es de factura espléndida.

Los apóstoles de la manzana son también muy interesantes. Algunos tienen posturas muy atrevidas como Santiago el Mayor que aparece con el torso casi desnudo.

La cruz parroquial es de plata en su color y en parte sobredorada. Mide 100 centímetros de altura y 55 centímetros de envergadura. Distribuidas por la cruz se ven las marcas y punzones del artista y de su ciudad: un escudo con una F (inicial de Francisco) flanqueada por dos roeles y un becerro presente hacia la derecha en la parte baja como emblema de su apellido, y el simbólico cáliz conquense. Su estado de conservación no es bueno; le faltan algunos fragmentos y está desajustada.

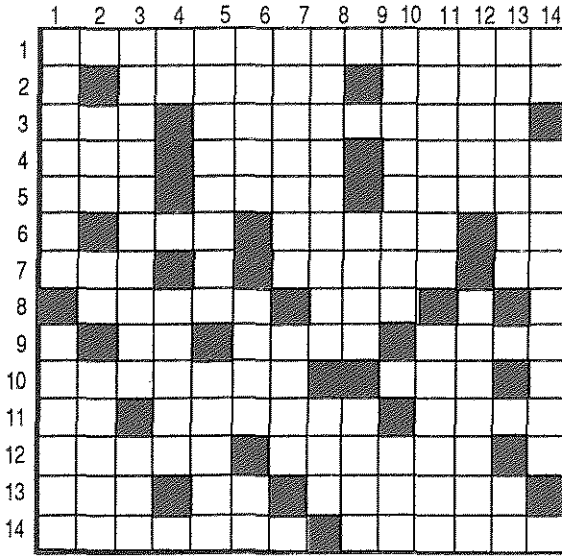
*Rafael VELASCO PEINADO*

*Bibliotecario de la*

*Casa de Guadalajara e*

*Insignia de Plata "Melero Alcarreño"*

# CRUCIGRAMA



HORIZONTALES: 1. Pueblo de Guadalajara. 2. Consonante - Revés, tengais, dominio - Pueblo de Guadalajara. 3. Revés, Primado de España, arzobispo de Toledo - Iguales. 4. Nombre de varón - Revés, instrumento musical - Cabellos blancos. 5. Desgaste - Letras de "clan" - Parásito aracnoideo. 6. Vocal - Principio de Grecia - Nitrato potásico - Consonantes. 7. Hágase - Consonante - Revés femenino,

no, no oye - Vocales. 8. Cajas grandes con llaves - Plural de vocal - Consonante - Consonante. 9. Vocal - Artículo - Monstruo del lago inglés - Diminutivo, nombre de mujer. 10. Revés, río de Londres - Tanto - Consonante. 11. Marchad - Para pesar - Distinto. 12. Letras de "tordo" - Ave de rapiña - Consonante. 13. Cabeza de ganado - Vocales - Revés, garantizas. 14. Gran río truchero de Guadalajara, revés - Revés, alegría.

VERTICALES: 1. Pueblo de Guadalajara - Nombre de mujer. 2. Vocal - Ates - Interjección - Revés, compositor italiano. 3. Pueblo de Guadalajara - Plan-tígrado. 4. Revés, moda - Consonante - Iglesia - Consonante. 5. Pueblo de Guadalajara - En el coche, moto, etc... 6. Letras de "enrede" - Revés, circuito de Le... - Río gallego. 7. Pueblo de Guadalajara - Revés, sin brillo - Consonante. 8. Plural, después del nombre - Adjetivo. 9. Vocal - Consonante - Número - Alero. 10. Letras de "cárnicos" - Consonante - Cerveza inglesa. 11. Río de Logroño - Revés, embarcaciones. 12. Pueblo de Guadalajara - Pueblo de Guadalajara. 13. Revés, asolan - Consonante - Consonante - Revés, artículo. 14. Campeón - Pueblo de Guadalajara, con una gran laguna.

**MARISA**

## Solución

14	V	N	O	V	B	B	E	C	V	T	B				
13	K	E	Z		O	E		Z	V	F	V	A	V		
15	D	B	O	O	L		W	I	F	V	M	O		Z	
11	I	D		K	O	W	V	M	V			O	L	B	O
10	Z	I	Z	E	W	F	L			L	V	N		M	
3	I		E	F		W	E	Z	Z		Z	O	E	V	
8	V	K	C	V	Z		O	E	Z		H		F		
1	Z	E	V		N		V	D	B	O	Z		V	O	
8	V		E	S	E		N	L	B	O			B	W	
2	A	Z	E		C	M	V	F		V	C	V	B	O	
4	E	I	F		V	B	I	F		C	V	M	V	Z	
3	V	F	B		B	E	B	E	L	I	D	V	B	Z	
5	K		Z	I	V	O	N	B		C	I	F	V	Z	
1	E	N	E	N	L	E	F	V	E	N	C	I	V	H	
	1	5	3	4	2	6	1	8	8	10	11	15	13	14	

# Nuestra convocatoria

Enero

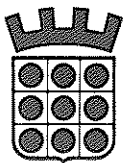
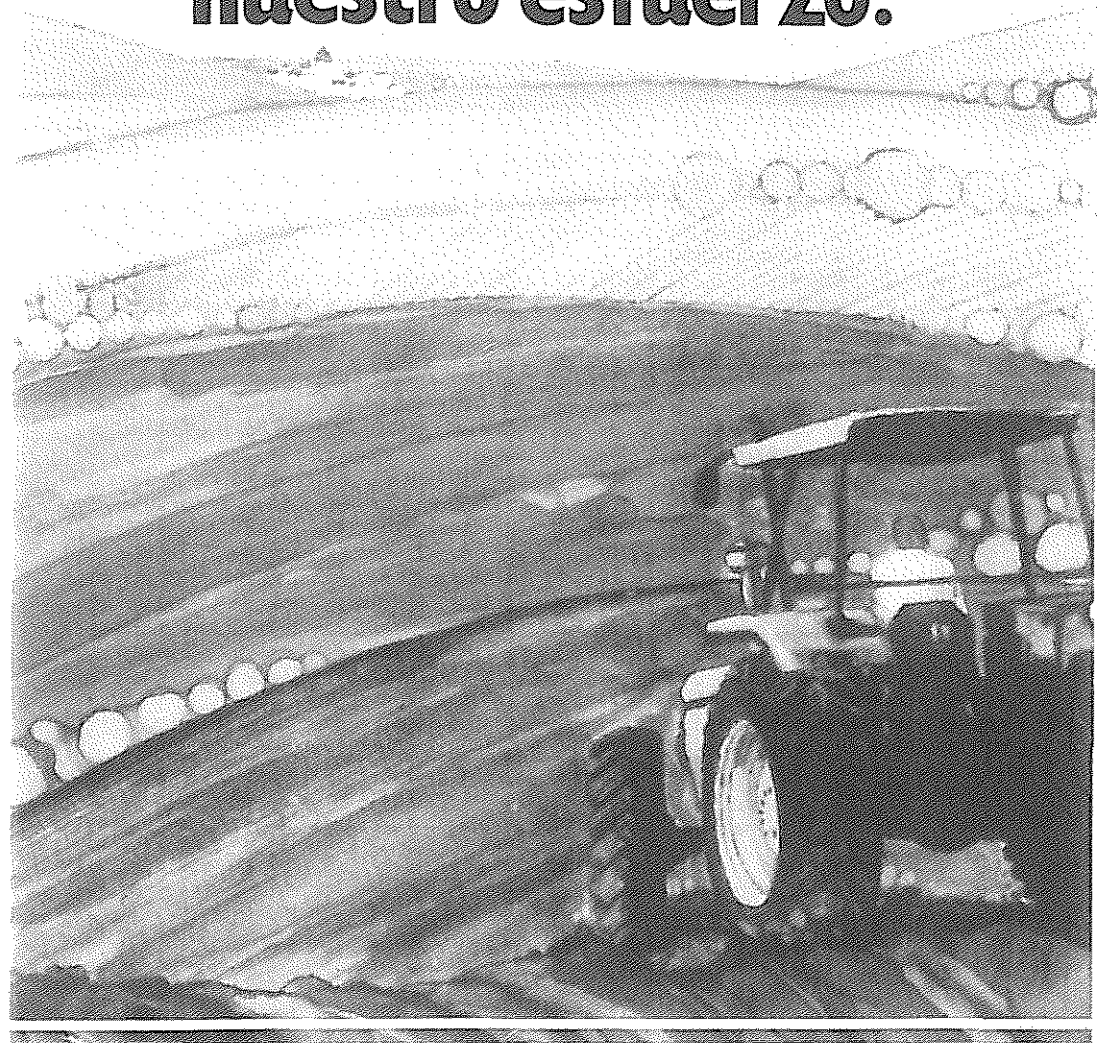
## Enero

- Miércoles, 1 "AÑO NUEVO": La Casa permanecerá cerrada durante todo el día.  
Domingo, 5 22,00 h.: "MIENTRAS LLEGAN SUS MAJESTADES": Tradicional fiesta social hasta la madrugada. Cena de Reyes (Menú: sopa castellana; codillo; arroz con leche y natillas; café y copa), 1.500 pesetas. Gran baile con orquesta. Reserva previa en el Bar.
- Viernes, 10 20,00 h.: "GUADALAJARA INDUSTRIAL": Presentación del libro por su autor D. Avelino Antón Auñón, del Cuadro de redacción de "Nueva Alcarria". Edición patrocinada por la Cámara Oficial de Comercio e Industria de Guadalajara.
- Miércoles, 5 20,00 h.: "DICH0 EN VERSO": XCIII sesión de "Tertulia Dos Mil", ofrecida en honor del poeta madrileño Guillermo Garcimartín, quien será presentado por Alfredo Villaverde.
- Viernes, 17 20,00 h.: "VEAMOS LO QUE VIMOS Y LO QUE DESPUES VEREMOS": Visionado de las excursiones celebradas durante 1991 en una colección de diapositivas originales de D. José Antonio Juanis, Vicesecretario general de la Casa. Presentación del programa correspondiente a 1992 por Dña. Gloria A. de Lucas Simón, Vocal de Turismo.
- Martes, 21 20,00 h.: "ENLAZADOS POR LAS ONDAS": LXX Tertulia de la Casa de Guadalajara en Madrid, ofrecida en honor de los medios de comunicación hablada de la Provincia: SER-Guadalajara, ONDA CERO-Guadalajara, RNE-Radio 5-Guadalajara y ARCO IRIS-Guadalajara. Inauguración del Estudio instalado en la Casa con el patrocinio del Excmo. Sr. D. Agustín Rodríguez Sahagún, recordado Alcalde de Madrid. Reservas para la cena en Administración hasta el lunes día 20 (1.600 pesetas). Plazas limitadas.
- Miércoles, 22 20,00 h.: "DICH0 EN VERSO": XCIV edición de "Tertulia Dos Mil", en homenaje a la poetisa conqueñense Mayda Antelo. Hará su presentación Fernando Caro.
- Miércoles, 29 20,00 h.: "DICH0 EN VERSO": XCV convocatoria de "Tertulia Dos Mil", protagonizada por la poetisa madrileña María Antonia Ortega.
- Viernes, 31 20,00 h.: "SIGUENZA" (Colección "Ciudades Mágicas"): Presentación del libro original de Alfredo Villaverde. "DONCEL": Presentación de esta obra teatral, biográfica de D. Martín Vázquez de Arce, escrita por el mismo autor.
- El viernes día 24, festividad de San Francisco de Sales, patrón de los periodistas, tendrá lugar en Guadalajara, a las 7 de la tarde, la entrega de los premios "Populares de Nueva Alcarria", correspondientes al año 1991.
  - El próximo mes de febrero se celebrará la Junta General de asociados. Oportunamente será cursada la correspondiente convocatoria.

*Colabora en el desarrollo  
de nuestras actividades:*



**Nuestra tierra  
merece  
nuestro esfuerzo.**



CAJA DE AHORRO PROVINCIAL DE GUADALAJARA

**Caja de Guadalajara**

*..la nuestra*