

# RECONSTRUCCION

DIRECCION GENERAL DE REGIONES DEVASTADAS  
MARZO 1953 • NÚM. 117

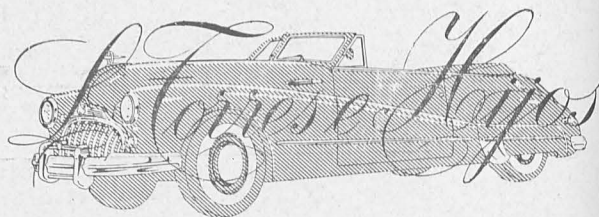
## ASFALTOS NATURALES CAMPEZO

SOCIEDAD ANONIMA

PRODUCTOS NACIONALES: ROCA ASFALTICA NATURAL - HORMIGON ASFALTICO ASFALTO FUNDIDO - LOSETA ASFALTICA PARA PAVIMENTOS, ACERAS Y PISOS

YACIMIENTOS: SAN ROMAN DE CAMPEZO (ALAVA)  
DOMICILIO SOCIAL Y FABRICA: ANTOÑANA (ALAVA)

ASFALTOS NATURALES CAMPEZO, S. A.  
PRIM, 53 SAN SEBASTIAN



REPARACION GENERAL DE AUTOMOVILES

Fernando el Católico, 34, Nave 1ª • Teléfono 23 61 85  
MADRID

COMERCIAL  
DE PINTURAS

## PAYAN

Título Registrado

Temple en pasta - Pinturas nitrocelulosas y disolventes  
Colores - Barnices - Aceites - Colas y Engrudos  
Brochas - Pinceles de todas clases

VELARDE, 20 MADRID TEL. 31 25 26

## LADRIHIERO

PISOS CELULARES LIGEROS

Patente Nacional número 144.331

INSONORO - ISOTERMICO - INCOMBUSTIBLE

Concesionario para las provincias de Santander, Asturias, León, Vizcaya, Guipúzcoa, Alava y Burgos:

LADRIHIERO NORTE, S. A.  
CONCHA, 14, 4ª izq.  
BILBAO

## JERONIMO PEREZ SANCHEZ

CONTRATISTA DE OBRAS

Avenida General Sanjurjo, 2

TELEFONO 1805

## ALGECIRAS

Telegramas y Telefonemas:  
CEMENONA - BILBAO

Teléfono 13521  
Apartado 228

## Cementos Portland de Lemona

(Sociedad Anónima)

CAPITAL SOCIAL: 7.500.000 PESETAS

GRAN VIA, 2, 1º

BILBAO

# RECONSTRUCCIÓN

REDACCION Y ADMINISTRACION: DIRECCION GENERAL DE REGIONES DEVASTADAS  
MINISTERIO DE LA GOBERNACION.—AMADOR DE LOS RIOS, 5.—MADRID

## S U M A R I O

Labor de Regiones Devastadas: Nuevas obras en la Comarcal de Granada, por Santiago Sanguinetti, Arquitecto .....	91
Proyecto de Iglesia y Casa parroquial en Ciñera, Pola de Gordón (León), por Gonzalo Cárdenas, Arquitecto .....	103
Obras de reconstrucción en la provincia de Córdoba: Casas cuartel para la Guardia Civil en Castro del Río y Alcaracejos, por José Rebollo y Angel Marchena, Arquitectos .....	107
Máximas y refranes de relojes de Sol, por el Dr. Castillo de Lucas.	113
Detalles arquitectónicos .....	121

AÑO XIV • MARZO 1953 • PRECIO DEL EJEMPLAR 12 PTAS. • Nº 117  
SUSCRIPCION ANUAL: ESPAÑA E HISPANOAMERICA (DIEZ NUMEROS), 110 PESETAS. OTROS PAISES, 130 PESETAS



Distribuidores:

**INDUSTRIAL  
IBERO-AMERICANA, LTDA.**

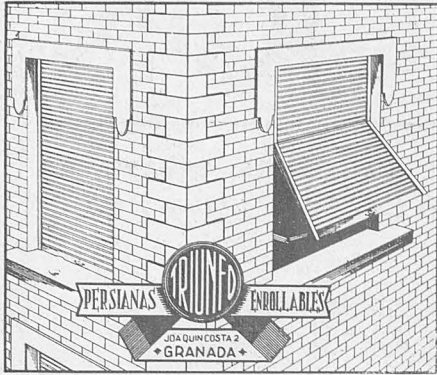
Valverde, 1, 8º. Tel. 22 06 67. Madrid

Perforadora pozos «Consol», para agua. Efectúa toda clase de perforaciones hondas y difíciles. El equipo se puede acoplar a un auto, por medio de un dispositivo especial. Pidan detalles.



Pistola «SPIT». Igual que un disparo. Un clavo es introducido en hierro y hormigón con la pistola «Spit». Nada de taladros Ningún compresor. Nada de electricidad. Pidan detalles.

1551



PERSIANAS ENROLLABLES

**“TRIUNFO”**

J. F. JIMENEZ CALLEJAS

OFICINAS:  
Joaquín Costa, 2

FABRICA:  
Av. Capuchinos, 3  
Teléfono 1912  
GRANADA

1555

ANTONIO MORERA  
**LA VALENCIANA**

MARCA REGISTRADA

FABRICA DE BALDOSAS HIDRAULICAS  
PIEDRA ARTIFICIAL Y SIMILARES

Clavé, 4, entlo. - Teléfono 27998  
**ZARAGOZA**

1554

**M. RUBIO**

CANTERIA Y MARMOLES

TALLERES: ZARAGOZA Y TERUEL

ZARAGOZA: Av. América, 111 y 113 - Teléfono 23741

TERUEL: Carretera de Alcañiz (Finca Larios)

1556

PINTURA

**JAIME BALAÑA**

OFICINAS: San Vicente Paúl, 1.

TALLER: Zumalacárregui, 12.

Teléfono 22-01

**ZARAGOZA**

1553

**RICARDO MONZO**

Susesor de C. CASTELLS

PIEDRA ARTIFICIAL

FABRICA DE MOSAICOS

ALMACEN DE MATERIALES DE  
CONSTRUCCION

Despacho: Avenida Cabestany, 12 - HUESCA

1552

MOTORES - BOMBAS - VENTILADORES  
MAQUINAS Y HERRAMIENTAS  
ACCESORIOS TECNICOS

**CARLOS DAL-RÉ, S. A**

BARQUILLO, 11 - TELEFONO 21 04 24  
MADRID

1557



**GARAGE  
BOVIO**

AGENCIA OFICIAL

AUTOMOVILES - CAMIONES - TRACTORES

CALLE ALCORAZ, 4  
Teléfonos: Garage nº 22 • Particular nº 61  
HUESCA



GUADIX.—Casa de Correos y Telégrafos. Fachada a la plaza.

## LABOR DE REGIONES DEVASTADAS NUEVAS OBRAS EN LA COMARCAL DE GRANADA

Desde las últimas notas que publicamos en nuestra Revista, ha sido terminado un conjunto de edificios en las diversas localidades dependientes de esta Comarcal, de acuerdo

con los planes de reconstrucción aprobados previamente.

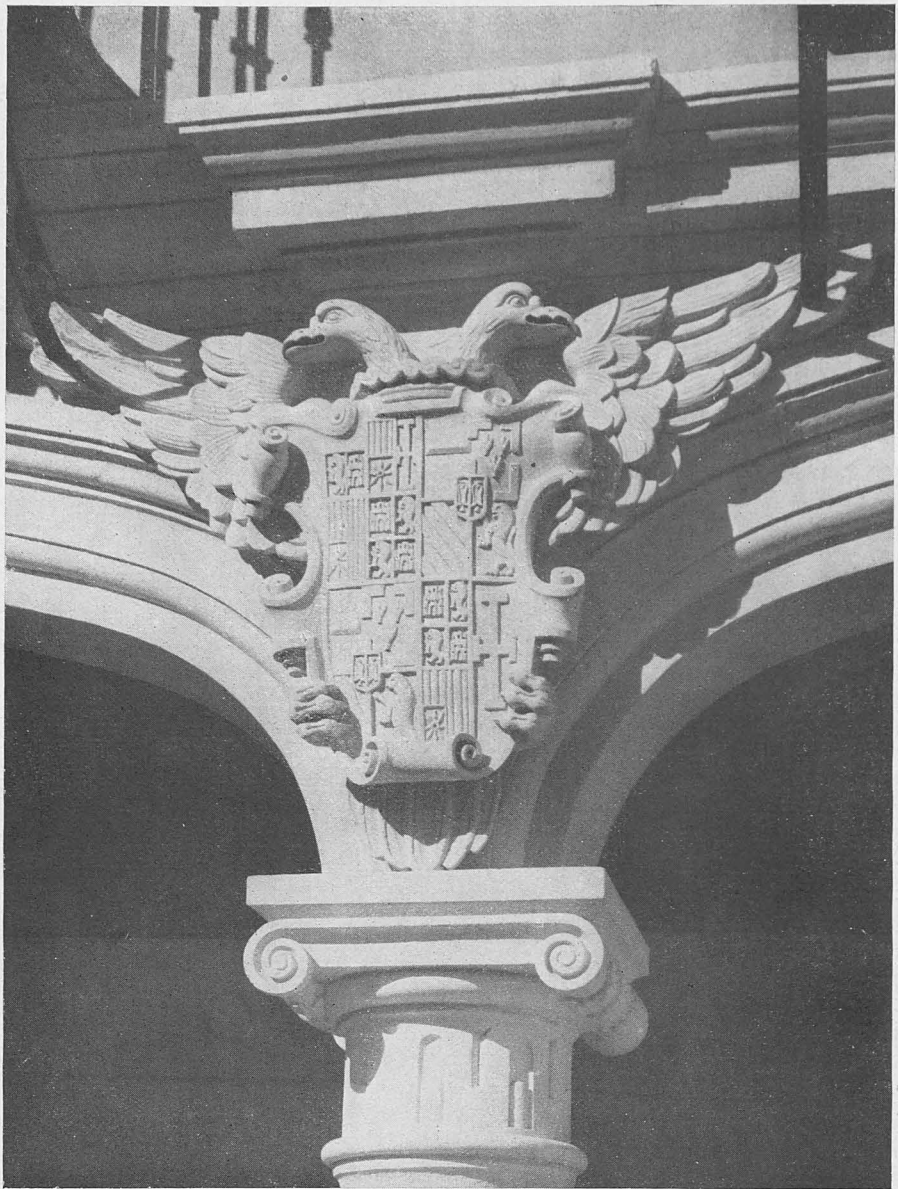
Por su variedad, función, características, etcétera, ofrecen una prueba de la compleji-



*GUADIX.—Casa de Correos y Telégrafos. Detalle del arco de acceso, en piedra labrada.*



GUADIX.—Casa de Correos y Telégrafos. Fachadas posterior y lateral. Al fondo, el balcón del Corregidor.



GUADIX.—Casa de Correos y Telégrafos. Uno de los escudos de los soportales, en piedra labrada.

dad de la labor que desarrolla callada y metódicamente nuestra Dirección, sin alardes, pero con un resultado práctico que sería ingrato silenciar.

Paso a paso, lentamente si se quiere; pero de manera tenaz, venciendo dificultades de todo género, entre las cuales una muy principal es la de enseñar a construir. En la mayoría de los pueblos la mano de obra o no existe en el ramo de la albañilería —todos

son obreros del campo— o está apegada a prácticas viejas y rutinarias, lo que es aún peor, que nos obliga, en primer lugar, a prepararla para una labor desconocida o desvirtuada; después, la propia situación de algunos pueblos, lejanos, abandonados, sin industria relacionada con la construcción, hacen aún más penosa la labor desarrollada. Pero, como decimos, lo innegable es el fruto, pese a aquellas dificultades. Hoy el conjunto



de edificios es francamente halagüeño; los pueblos adoptados han visto que en lo que respecta a su reconstrucción, las promesas no fueron vanas. En dos lustros se ha construído más que en un siglo, se ha superado con creces cuantos destrozos ocasionó la guerra. En muchos casos los edificios construídos no

responden a construcciones o servicios destruídos en la lucha, sino a una ampliación o una dotación de atenciones, que, aunque debieron tenerlas, no tuvieron nunca estos pueblos.

Las fotografías que ilustran estas notas demuestran lo que afirmamos; fotografías que

*MOTRIL.—Grupo escolar para niños. Fachada posterior al campo escolar.*





*GUADIX.—Orfelinato de la Divina Infantita. Capilla.*

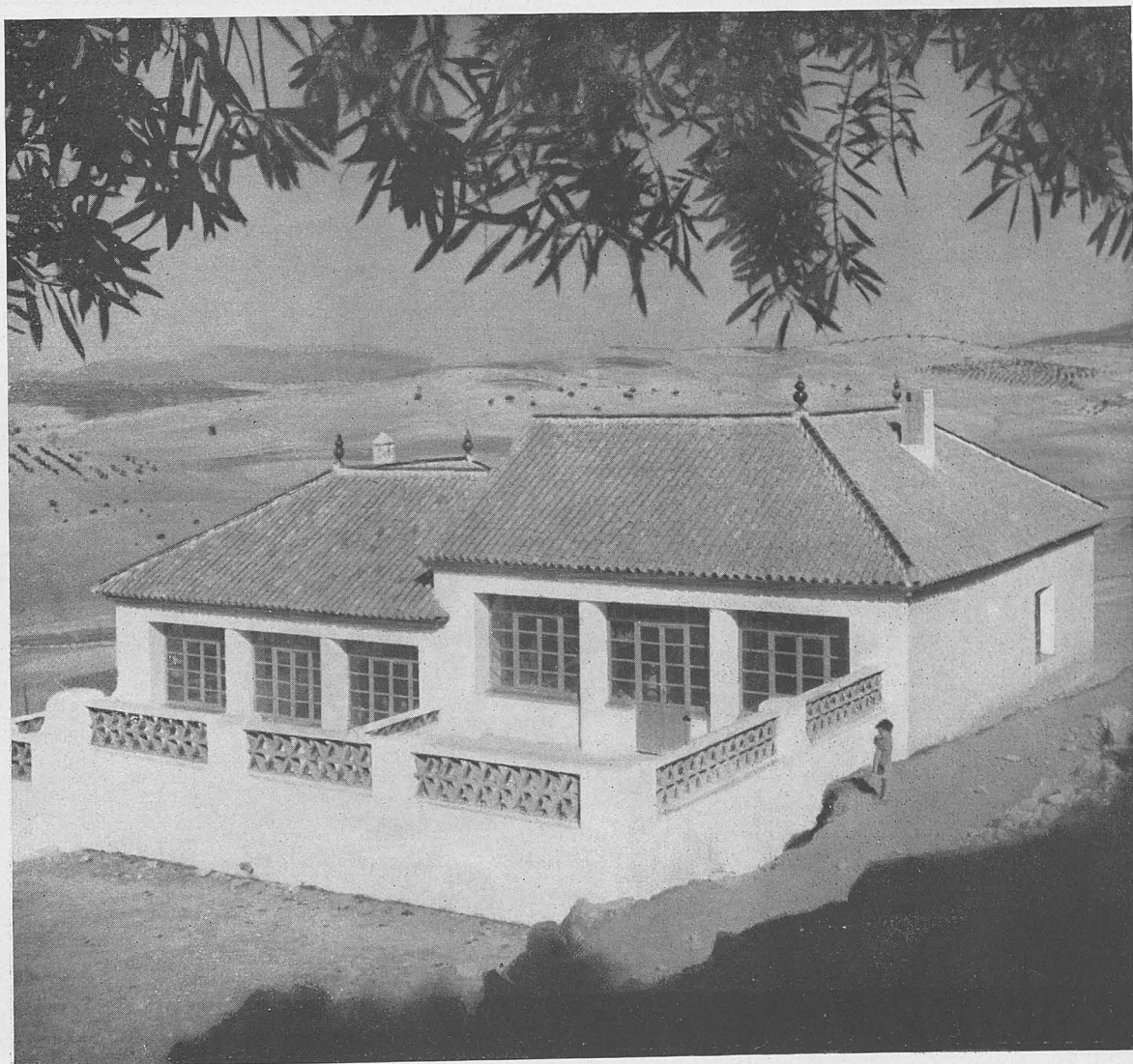
deben mirarse con benevolencia, ya que son resultantes de la consideración del medio rural en que los edificios están emplazados. No son, ni pretenden sean, modelos arquitectónicos, ni queremos que se les compare con edificios construídos en un medio urbano y adelantado; pero sí lo son en su relación con las respectivas localidades. Fácil sería demostrar esto acompañando fotografías de los pueblos, pero ello sería sarcástico. Baste, pues, esta breve relación de las obras a que nos referimos, reseñadas por localidad, con unas notas

sobre su función y costo como exponente de la labor que indicamos.

#### ALCALÁ LA REAL.

Mercado de abastos. Edificio construído de nueva planta, con una superficie de 674 m<sup>2</sup> y una entreplanta, aprovechando el desnivel del terreno, de 220 m<sup>2</sup>. Dispone de 30 puestos amplios y ventilados, servicios de inspección y sanitarios, así como de un local para la ins-

MOCLIN.—Grupo escolar de Limones. Fachada posterior.



talación de una cámara frigorífica. Su coste fué de 944,30 pesetas por planta y m<sup>2</sup> de ejecución material. El basamento y cornisa son de piedra natural, y en su frente principal se ha reproducido la tradicional Fuente de la Mora, de gran raigambre en Alcalá.

#### DEIFONTES.

Viviendas de maestro. También de nueva planta, con cuatro viviendas y patios independientes, correspondientes a la plantilla de maestros y complemento del grupo escolar construido por la Dirección General. La superficie edificada es de 216,50 m<sup>2</sup> por planta, y su coste por m<sup>2</sup> y planta fué de 537,10 pesetas de ejecución material.

#### GUADIX.

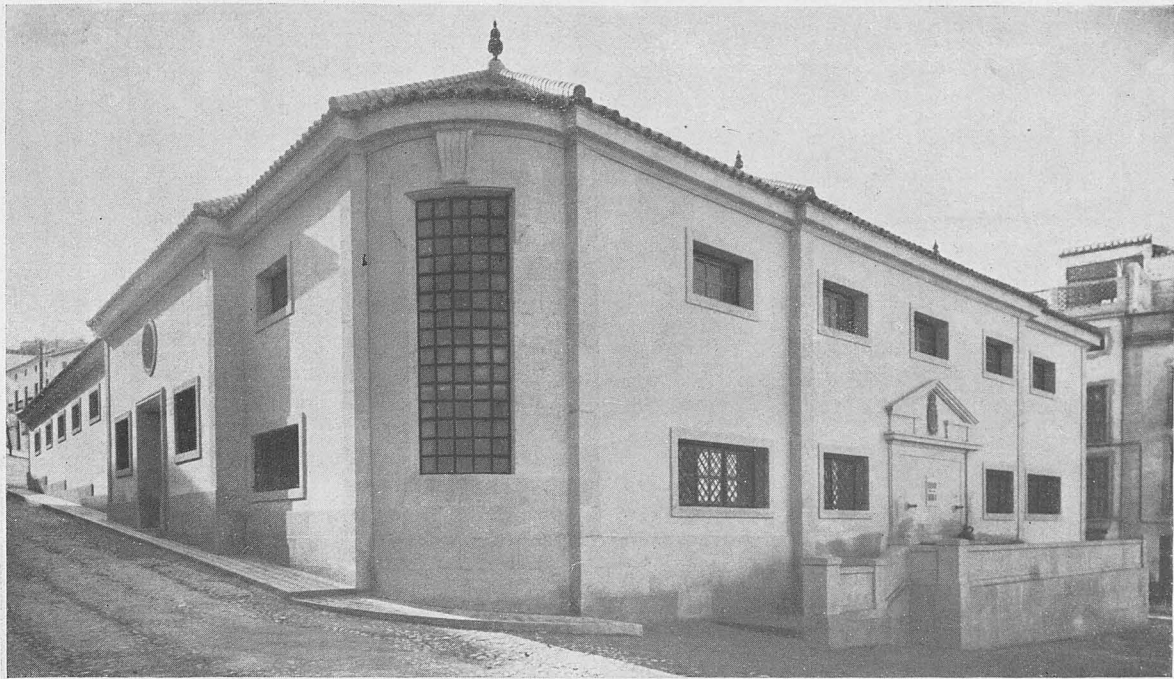
Reconstrucción del Orfelinato de la Divina

Infantita. Este edificio fué casi destruido por la guerra; su reconstrucción puede decirse que se extendió a todo el inmueble, ya que los trozos que no fueron destruidos quedaron en ruinas. En él se alojan, además de la Comunidad —cuanto se diga de la labor de estas Religiosas sería pálido— cien niñas. El edificio, en su parte residencial, fué terminado anteriormente y autorizada la Comunidad y huérfanas, que estaban alojadas miserablemente, para ocuparlo. Ahora, recientemente, se terminó la capilla, con lo que la reconstrucción quedó ultimada. Ha sido esta obra, por su valor espiritual y social, de las que más satisfacción nos ha producido. Escuchar los gritos de júbilo de las niñas, resonando de nuevo en los patios y claustros, fué emocionante.

La superficie construida es de 818,45 m<sup>2</sup> en planta baja, 818,45 m<sup>2</sup> en la principal, 516,70 m<sup>2</sup> en la segunda y 45,60 m<sup>2</sup> en el

MOCLIN.—Casa Cuartel para la Guardia Civil. Fachada principal.





ALCALÁ LA REAL.—Mercado de abastos. Fachadas principal y lateral derecha. Abajo: Fachadas principal y lateral izquierda.





JAYENA.—Casa Cuartel para la Guardia Civil. Fachada principal. Al fondo, el nuevo grupo escolar.

sótano. Su coste fué de 533,15 pesetas de ejecución material por m<sup>2</sup> y planta.

*Casa de Correos y Telégrafos.* - Totalmente de nueva planta, situada en la plaza de Onésimo Redondo, cerrando el frontón opuesto al Ayuntamiento y Balcón de Corregidores. La columnata que forma el porche es de piedra natural, así como el arco monumental que emboca una de las salidas de la plaza. Este edificio, de tres plantas de 304,40 m<sup>2</sup> de superficie, está destinado: el bajo, a los servicios de Correos; la primera planta, a los de Telégrafos, y la segunda, a viviendas para los respectivos jefes, las cuales tienen acceso por una escalera independiente. Su coste fué de 940,25 pesetas de ejecución material por m<sup>2</sup> y planta.

También se ha terminado en este mismo período la primera fase de la urbanización de la plaza de Onésimo Redondo, compren-

diendo las nuevas rasantes, movimiento de tierras, alcantarillado y afirmado.

JAYENA.

Viviendas de maestro. De nueva planta y capacidad para cuatro maestros, número correspondiente a la plantilla y complemento del grupo escolar, construido anteriormente por la Comarcal. Su superficie es de 195,75 m<sup>2</sup> por planta y su coste fué de 678,60 pesetas por m<sup>2</sup> y planta.

*Casa Cuartel para la Guardia Civil.* - Igualmente de nueva planta, con todos los servicios propios de un cuartel, tiene siete viviendas para el Comandante de Puesto y guardias que forman su plantilla normal, además de unos amplios locales para concentrados.

La superficie edificada es de 511,66 m<sup>2</sup> en

planta baja y 383,94 m<sup>2</sup> en la primera. Su coste resultó a 734,30 pesetas de ejecución material por m<sup>2</sup> y planta.

#### MOCLÍN.

Casa Cuartel para la Guardia Civil, de análogas características que la anteriormente expuesta. Su superficie es de 496,38 m<sup>2</sup> en planta baja, 313,24 m<sup>2</sup> en la primera y 180 m<sup>2</sup> en la segunda, con un resultado económico final de 797,20 pesetas de ejecución material por m<sup>2</sup> y planta.

*Grupo escolar de Limones.* - De nueva planta, con dos aulas y servicios complementarios, cumpliendo fielmente lo dispuesto para esta clase de edificios. La superficie edificada es de 245 m<sup>2</sup>, aparte de los dos campos esco-

lares. Su coste fué de 937,15 pesetas de ejecución material por m<sup>2</sup>.

#### MOTRIL.

Grupo escolar de niños. Igualmente de nueva planta, distribuido en siete clases. Es, seguramente, uno de los mejores de la provincia, con cuantas dependencias y servicios son exigibles en las normas vigentes. Su superficie es de 633,25 m<sup>2</sup> en planta baja y 370,73 m<sup>2</sup> en la alta, además de un amplio campo escolar. El coste fué de 751,58 pesetas de ejecución material por m<sup>2</sup> y planta.

Complemento de este grupo y del Cuartel de la Guardia Civil, construido también por esta Comarcal en las proximidades, ha sido la urbanización de la zona general donde van emplazados, urbanización que se ha extendi-

MOTRIL.—Grupo escolar. Fachada principal.



do a un voluminoso movimiento de tierras, apertura de dos nuevas calles, alcantarillado, acerado, firmes y adoquinado, así como se ha construido una fosa séptica para la depuración de las aguas negras del grupo escolar.

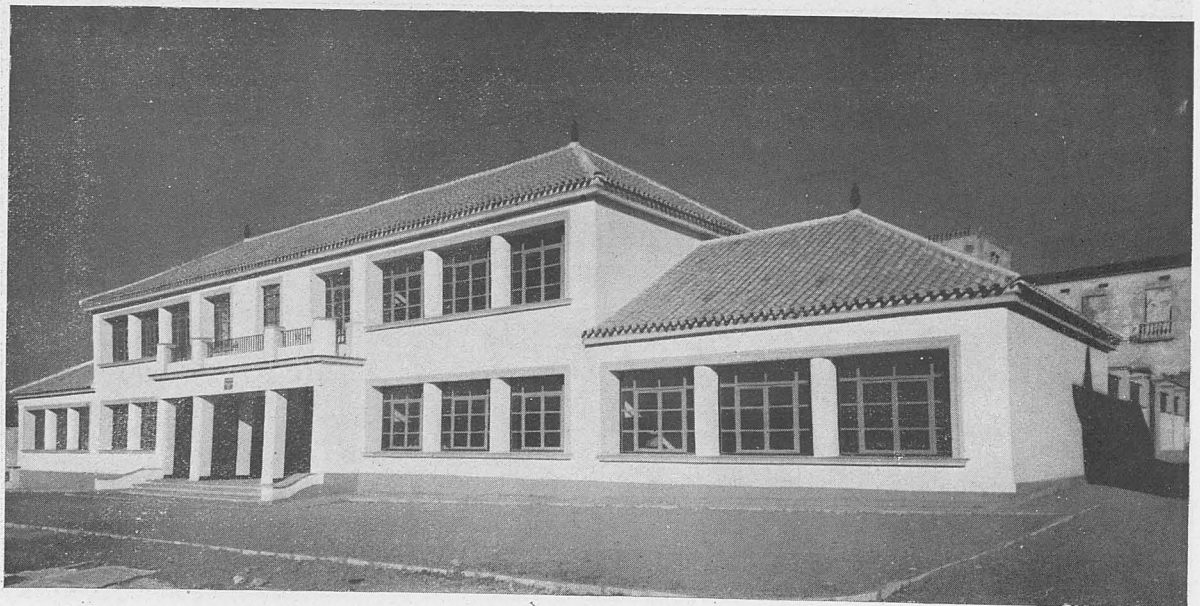
ORJIVA.

Casa de los Juzgados. Construida de nueva planta, en el sector que se ha titulado Zona Nueva, en donde radican la mayor parte de los edificios oficiales construidos por la

Comarcal de Regiones Devastadas: cuartel, escuelas, Ayuntamiento, etc., previa una urbanización que ha transformado unos campos de labos en un núcleo urbano. En el edificio a que nos referimos están los Juzgados de Instrucción y Municipal, ampliamente dotados de locales y servicios para sus respectivas funciones. La superficie edificada es de 198,15 m<sup>2</sup> por planta y el coste fué de 809,75 pesetas de ejecución material por m<sup>2</sup> y planta.

SANTIAGO SANGUINETTI  
Arquitecto.

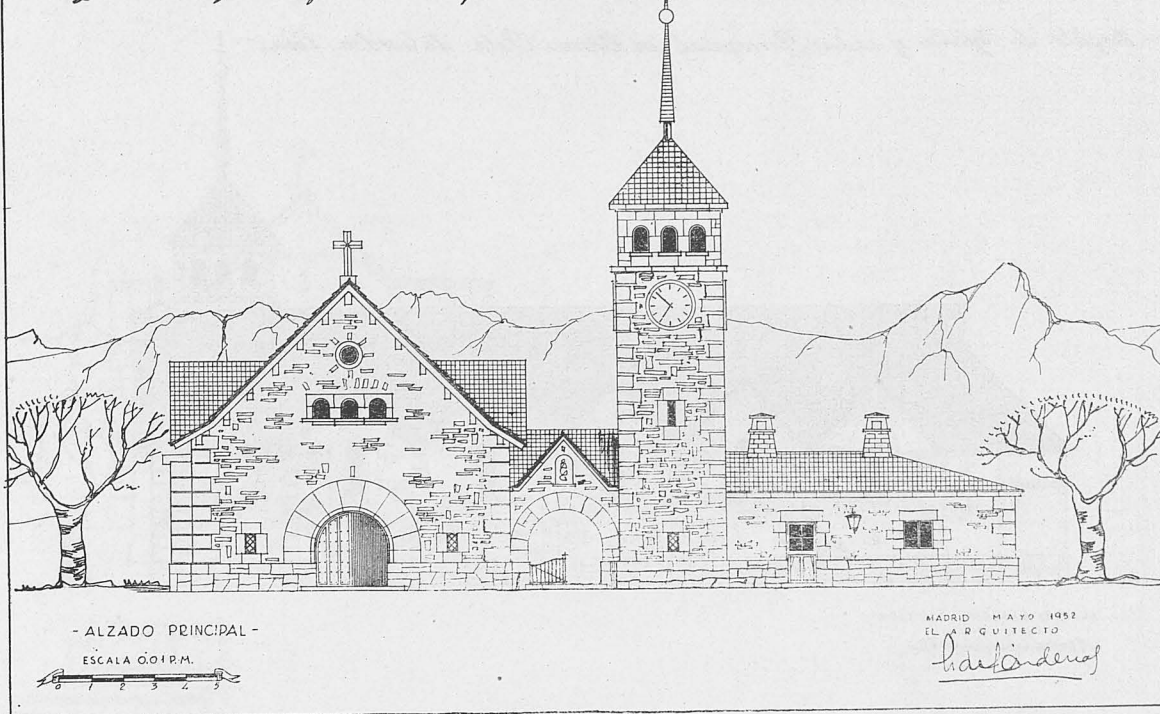
*MOTRIL.—Otra vista del nuevo grupo escolar.*





~ Proyecto de Iglesia y casa Parroquial en Ciñera, Pola de Gordon, León. ~

548/5



## PROYECTO DE IGLESIA Y CASA PARROQUIAL EN CIÑERA, POLA DE GORDON (LEON)

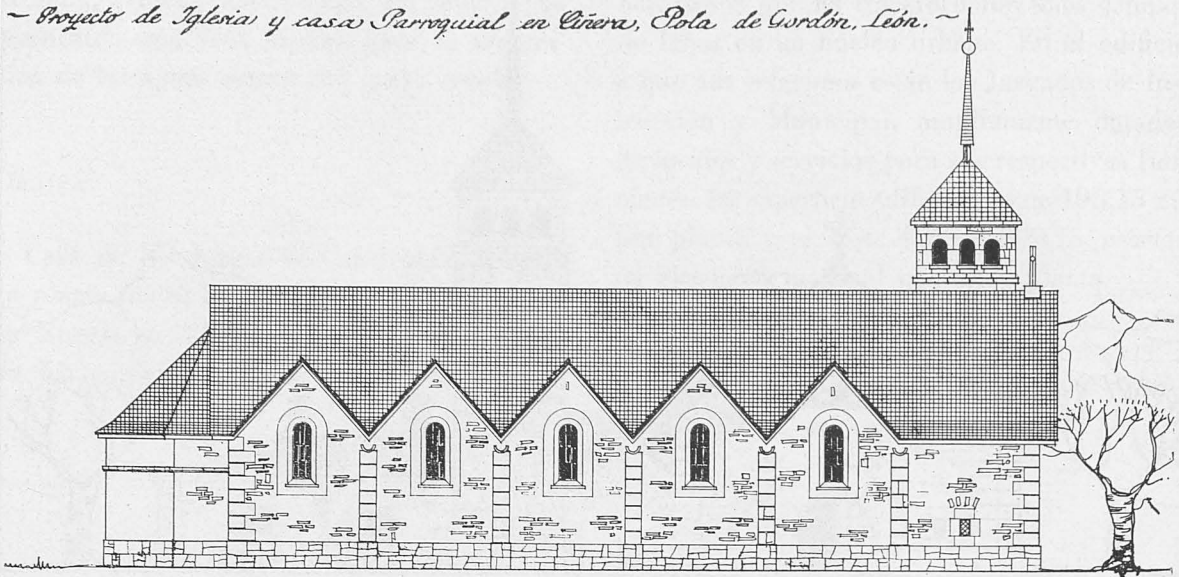
Ciñera es uno de los barrios de Pola de Gordon, en la provincia de León, emplazado en la margen izquierda del Bernesga; barrio que a mediados del siglo pasado contaba con docena y media de viviendas, cuyos habitantes se dedicaban a cuidar al ganado, a cultivar una tierra de mediana calidad, que producía cereales y legumbres, y, principalmente, a la arriería, a la que era propicio su em-

plazamiento sobre el camino real de Castilla a Asturias.

El descubrimiento y explotación de yacimientos carboníferos transformaron por completo el carácter del lugar; surgieron explotaciones mineras y aumentó considerablemente el poblado por gentes que taladran el suelo para la extracción del carbón.

Para servir a este núcleo de población se

~ Proyecto de Iglesia y casa Parroquial en Ciénega, Póla de Gordón, León. ~

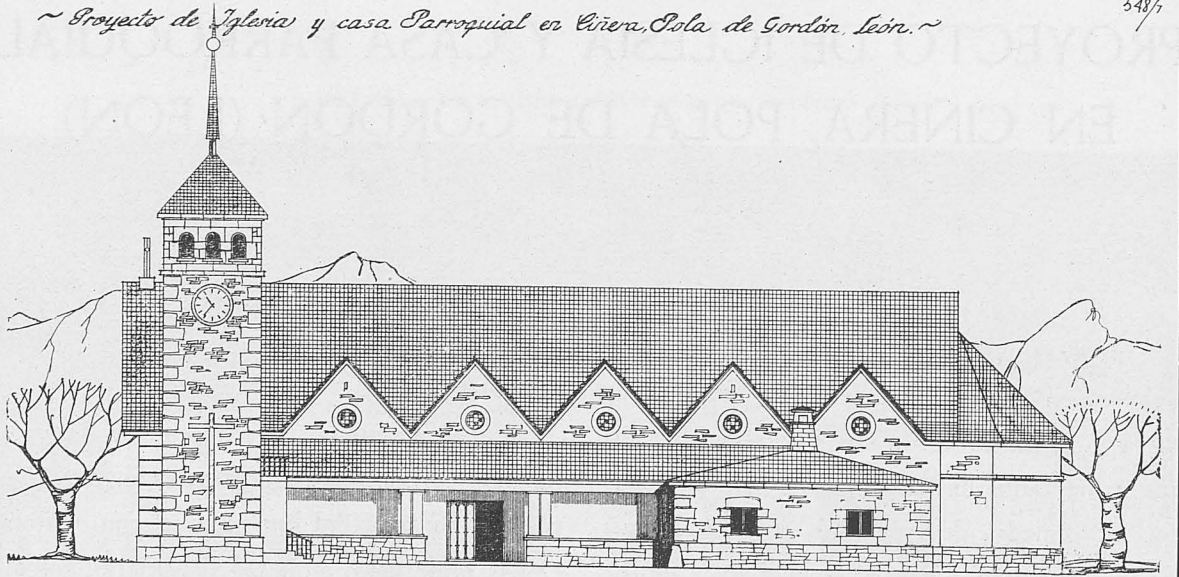


ALZADO LATERAL (IZQUIERDA)  
ESCALA 0.01 P.M.

MADRID MAYO 1952  
EL ARQUITECTO  
*haláideros*

~ Proyecto de Iglesia y casa Parroquial en Ciénega, Póla de Gordón, León. ~

548/1

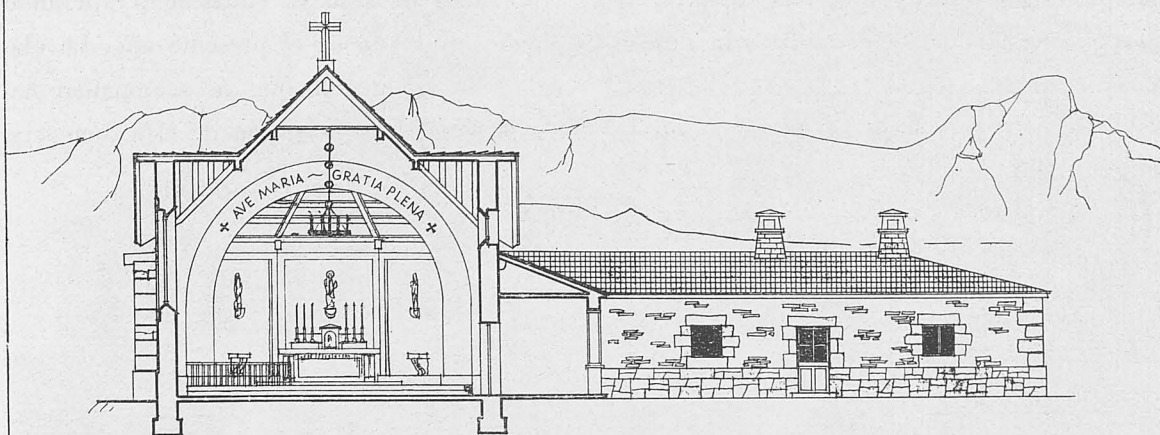


ALZADO LATERAL (DERECHA)  
ESCALA 0.01 P.M.

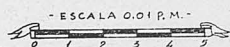
MADRID MAYO 1952  
EL ARQUITECTO  
*haláideros*

~ Proyecto de Iglesia y casa Parroquial en Ciénega, Póla de Gordón, León. ~

548/9



SECCION A-B

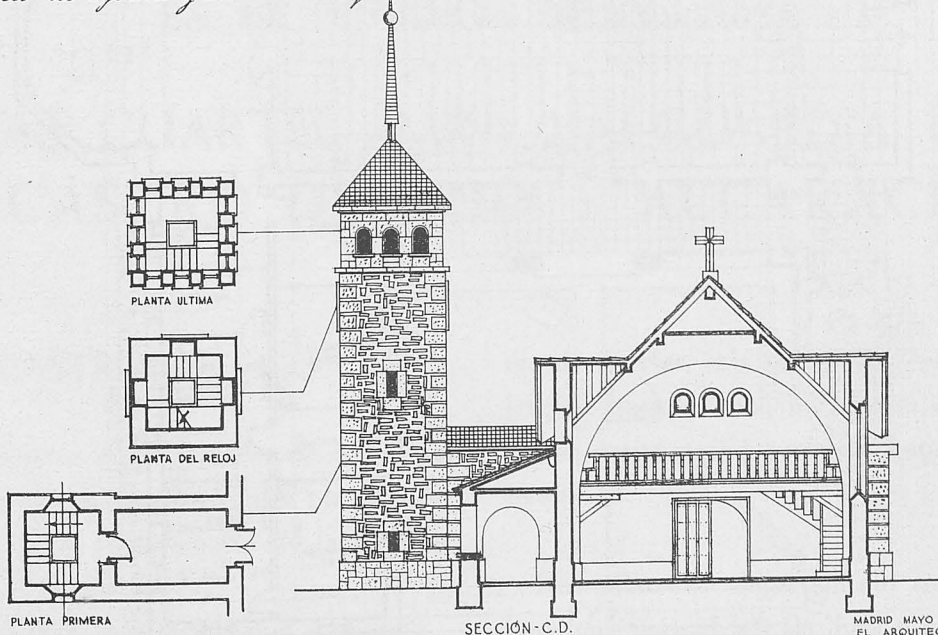


MADRID MAYO 1952 -  
EL ARQUITECTO

*habides*

~ Proyecto de Iglesia y casa Parroquial en Ciénega, Póla de Gordón, León. ~

548/10



PLANTA PRIMERA

PLANTA DEL RELOJ

PLANTA ULTIMA

SECCION -C.D.



MADRID MAYO 1952  
EL ARQUITECTO

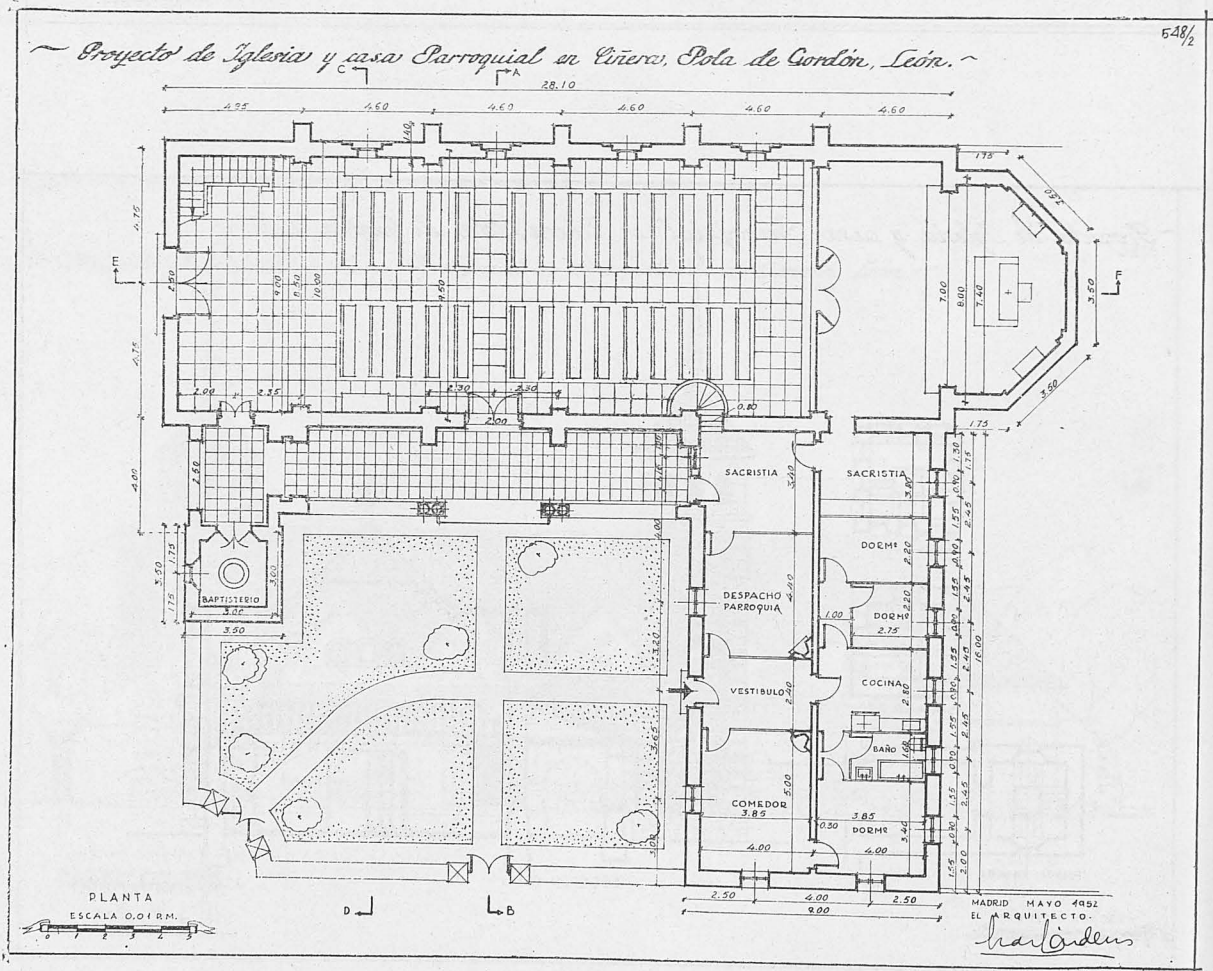
*habides*

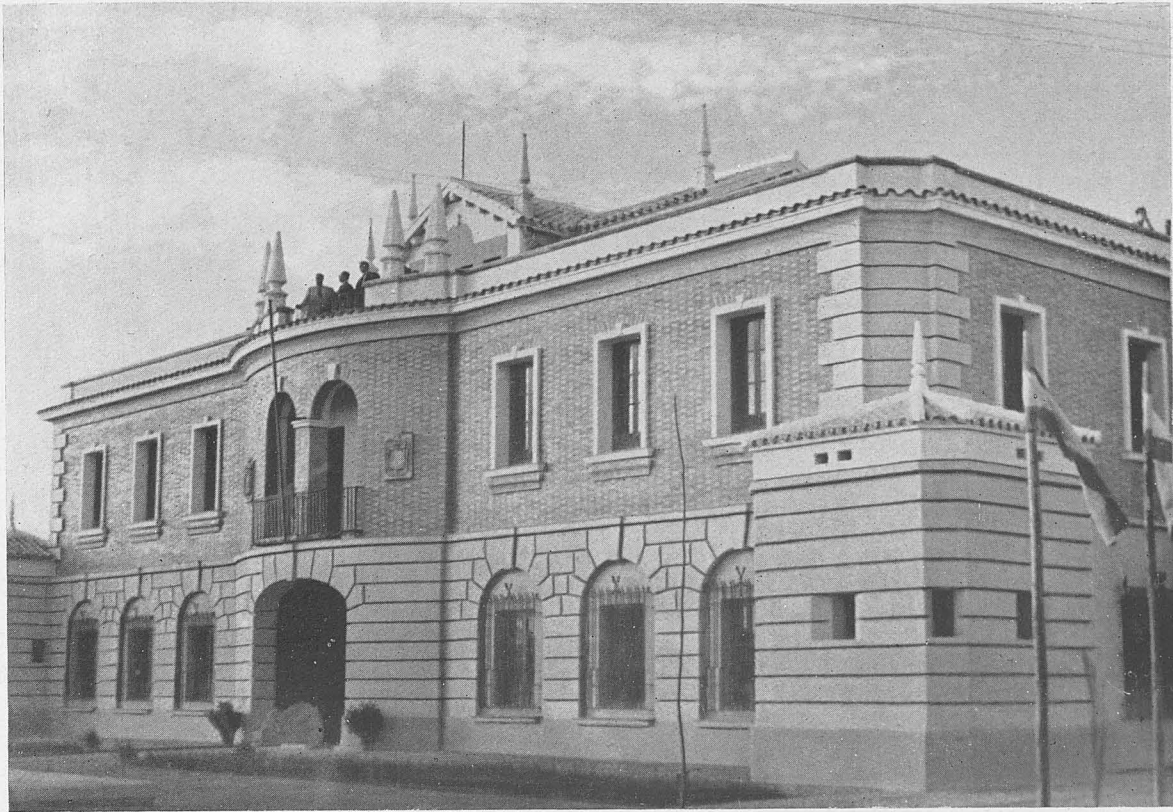
ha redactado el proyecto de "Iglesia parroquial", compuesto de un modo sencillo, sin otra pretención que poder servir al alto fin para que se destina. Las fachadas irán de mampostería al descubierto, y la cubierta, de pizarra, como la más adecuada a la dureza de aquel clima.

Al lado de la iglesia se ha dispuesto la

Casa Rectoral, y como ya se ha hecho en otras iglesias, el campanario se proyecta separado del cuerpo central de la iglesia, pero unido a él por un pórtico.

La obra ha sido ya subastada, esperando quede terminada en el presente año. La claridad de los planos que se acompañan hace innecesaria la extensión de esta memoria.





CASTRO DEL RIO (Córdoba).—Cuartel. Fachada principal.

## OBRAS DE RECONSTRUCCION EN LA PROVINCIA DE CORDOBA

# CASAS CUARTEL PARA LA GUARDIA CIVIL EN CASTRO DEL RIO Y ALCARACEJOS

### CASTRO DEL RIO

El programa de necesidades de este Cuartel se redactó de acuerdo con la plantilla facilitada por la Comandancia de la Guardia Civil de la provincia.

El programa redactado fué el siguiente:

*Dependencias generales.* - Vestíbulo, guar-

dia de puertas, sala de armas, despacho del jefe de línea, oficina, dormitorio de concentrados, cocina para los mismos, botiquín y dos calabozos.

*Viviendas.* - Un departamento con dos habitaciones para el jefe de línea o inspectores. Una vivienda para el Comandante de puesto con un programa de: comedor-cuarto de



CASTRO DEL RIO (Córdoba).—Casa Cuartel para la Guardia Civil. Fachada. Detalle.

estar, tres dormitorios, dormitorio de servicio, cocina, baño y W. C. de servicio. Diez viviendas para un cabo y nueve guardias con un programa de: cocina-comedor, tres dormitorios de dos camas, aseo y armario despensa. Todas estas viviendas tienen su correspondiente corral de pequeñas proporciones.

*Dependencias de servicio.* - Cuadra para cuatro caballerías, almacén de piensos, garaje, almacén general, más los correspondientes servicios generales de W. C.

Los terrenos elegidos para el nuevo edificio están situados a la entrada del pueblo, junto a la carretera de Montoro a Rute, y

reúnen las condiciones necesarias para el fin a que se destinan. Su situación en el ruedo del pueblo y la extensión del solar han permitido que el edificio quede completamente aislado de otras construcciones en una extensión considerable, esté bien comunicado y libre de obstáculos.

*Composición general.* - De acuerdo con el criterio más comúnmente mantenido para este tipo de construcciones, se ha adoptado la planta rectangular con patio central en este caso de grandes proporciones, ya que en él se reúnen los pequeños patios de las viviendas. La entrada y fachada principal que corresponde a uno de los lados menores del rectán-

gulo queda defendida por dos torretas en las esquinas principales, que flanquean además las fachadas laterales; otra torreta protege la fachada posterior.

El conjunto del edificio se ha dividido en dos núcleos completamente diferenciados, no sólo por su finalidad, sino también por su sistema constructivo. El cuerpo principal del edificio, destinado a las dependencias generales, es de fábrica de ladrillo, entramado interior y forjados de piso de hormigón armado y cubierta con terraza a la catalana. Los cuerpos posteriores destinados a viviendas son de una planta y han sido ejecutados con el sistema de construcción tradicional en esta comarca, y que la experiencia demuestra es

ALCARACEJOS (Córdoba).—Casa Cuartel para la Guardia Civil. Fachadas.



de armas; cuarto de guardia de puertas; almacén; cuadra para seis caballos; garaje para camión y moto.

Para la composición general del edificio se regularizó el solar, tomando de éste un rectángulo y dejando una amplia acera con jardín central en uno de los laterales. Dentro del rectángulo se construyó el edificio de dos plantas, con torres laterales en fachada principal y alrededor de un amplio patio. En planta baja, y en el cuerpo que da a la fachada principal, quedan los elementos de despachos, sala de armas y concentrados; en el cuerpo posterior, las cuadras, lavaderos de

todos los pabellones, garaje y almacén, y en cada uno de los laterales, dos pabellones de guardias.

En planta alta y en el cuerpo principal se han dispuesto las viviendas del Brigada y Comandante de Puesto, prolongándose ambas en las torres laterales, así como el dormitorio y aseo del oficial; en el cuerpo posterior van dos viviendas para guardias, y en cada uno de los laterales, otras dos viviendas.

JOSÉ REBOLLO

ANGEL MARCHENA  
Arquitectos.

ALCARACEJOS (Córdoba).—*Casa Cuartel para la Guardia Civil. Patio central.*







Reloj de Sol en casa de los Sres. Cusi. Masnou (Barcelona). Lema: "No dejes fluir ninguna hora de la que no quieras acordarte."

## MAXIMAS Y REFRANES DE RELOJES DE SOL

El hombre siempre se preocupó de la medida del tiempo.

El primitivo reloj fué el de Sol; por elemental observación apreció el avance del día por la altura del Sol en el cielo, y por la sombra que en el suelo proyectaba un árbol, el muro de una casa, el instrumento de trabajo que tuviesen en la mano, y hasta su propio cuerpo. Cualquier aldeano, en su terreno, nos sabe decir la hora con toda precisión por estos elementales medios.

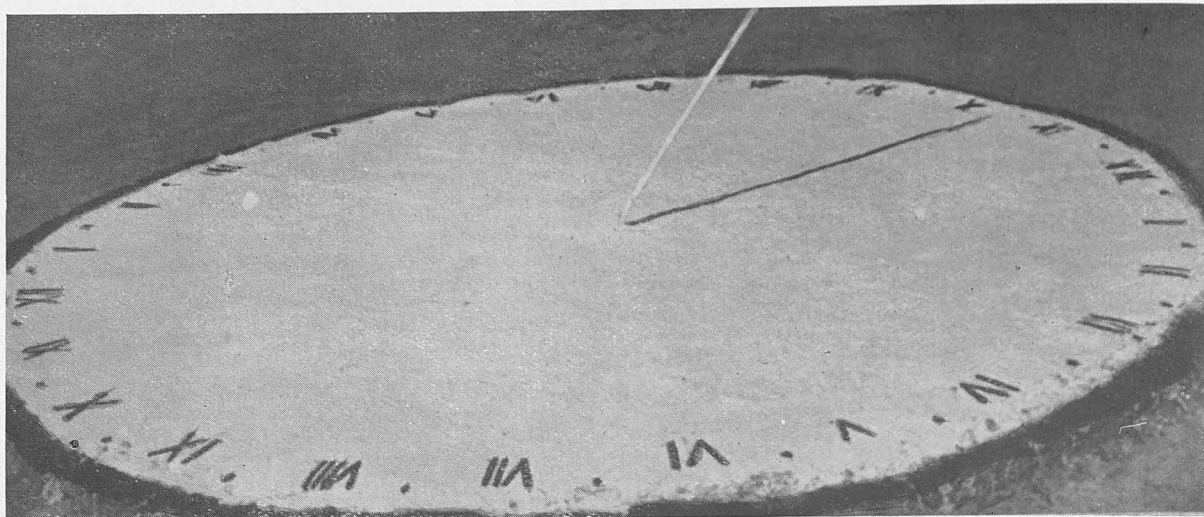
Calculan los historiadores culturales que los primeros relojes de Sol se construyeron unos 600 años antes de Jesucristo. Los griegos los prodigaron mucho en las fachadas de sus palacios y templos, perfeccionados por Tales de Mileto.

Antaño, todos los edificios importantes de

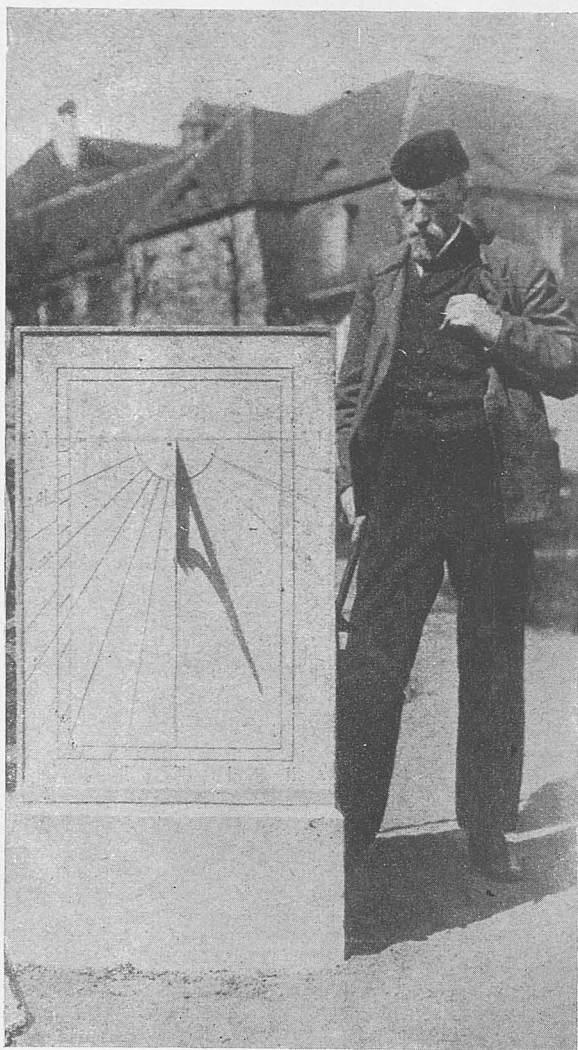
cualquier país tenían relojes de Sol, y así podemos admirarlos en las catedrales, iglesias, casas comunales y próceres.

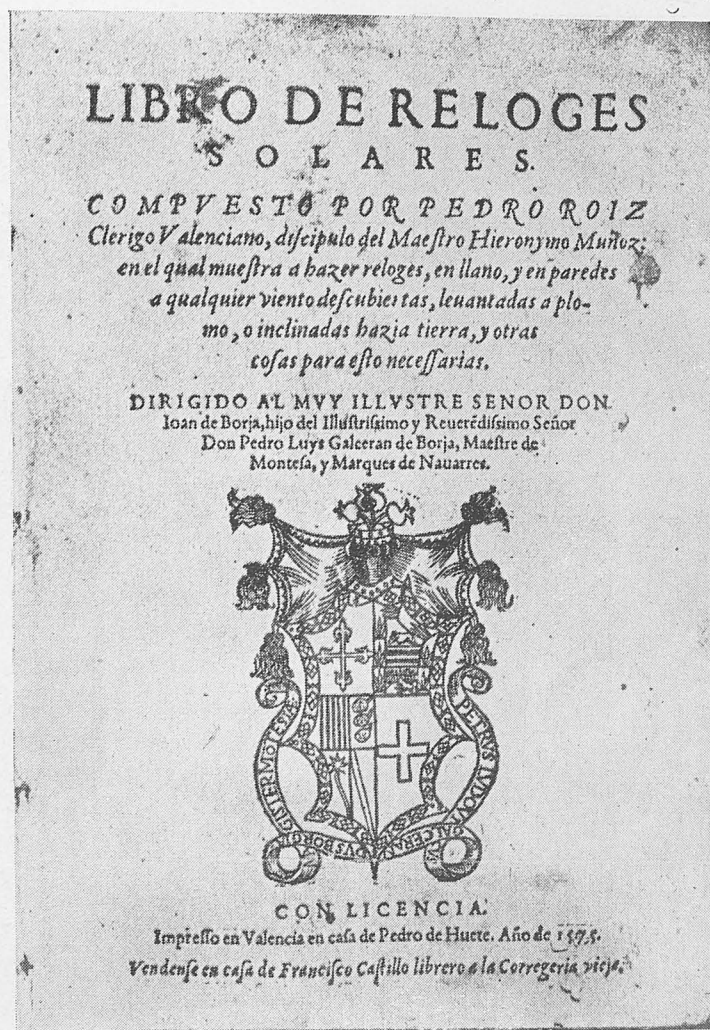
No pretendemos describir la forma de construirlos, pues para eso debe consultarse a Vitruvio en su *Libro de arquitectura*, ni los cálculos para su exactitud que pueden aprenderse en la obra del clérigo Pedro Roiz *Libro de relojes solares*, publicado en Valencia en 1575, en el "qual se muestra a hacer relojes de llano y en paredes a cualquier viento y descubiertas, levantada a plomo o inclinada hacia tierra"... También es muy práctico repasar el *Tratado de relojes solares* publicado por Pedro Enguera (Madrid, 1723), "con la práctica de los relojes horizontales y verticales sin declinación y con ella".

Pretendemos sólo describir algunas máxi-

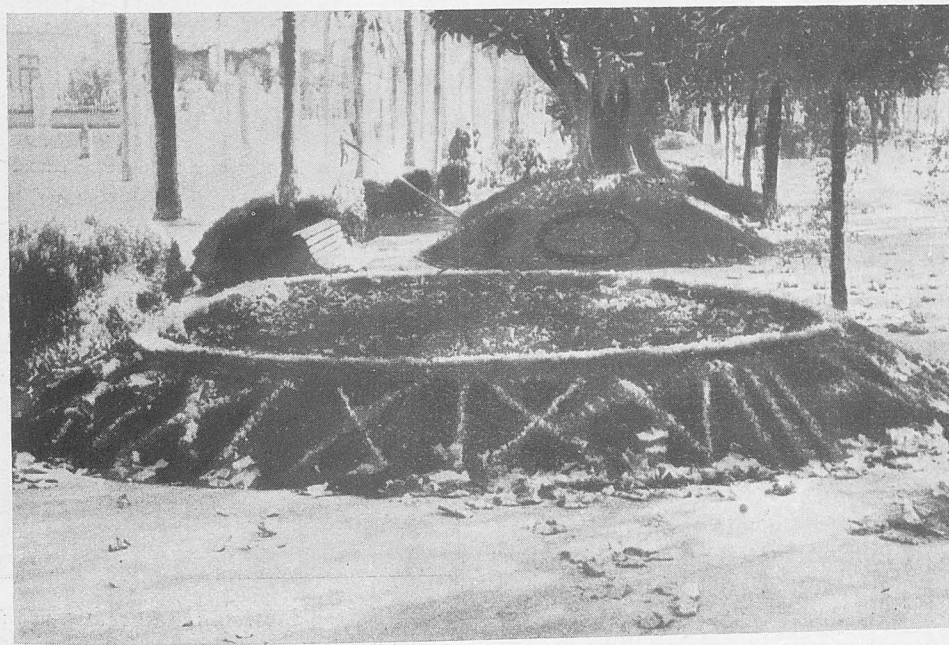


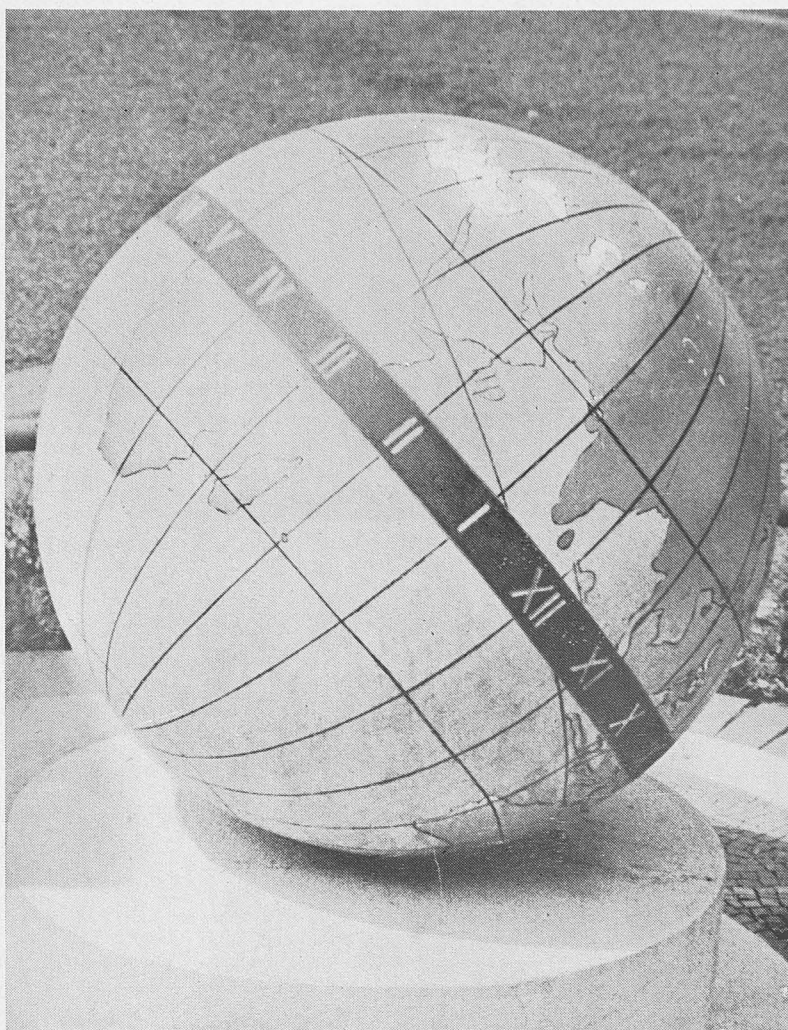
*Típico reloj de Sol. Abajo, a la izquierda: Un reloj de Sol en el parque del Asilo de Buch. A la derecha: Reloj de Sol en un templo chino.*





Portada del "Libro de relojes solares", escrito por el clérigo valenciano Pedro Roiz.  
 Abajo: Reloj de Sol en la Alameda de Valencia de plantas y flores.





Originalísimo reloj de Sol existente en el Sardinero (Santander).

mas y refranes que hemos leído en relojes de Sol y otras que bien pudieran figurar por su profundo sentido y brevedad.

Los primeros relojes solares se llamaron *Gnomon*, cuadrantes o piedras horarias, y consistían en una simple varilla o estilete, cuya sombra se proyectaba sobre una superficie en la que estaban pintadas o esculpidas las horas. No solía haber inscripción alguna; éstas, por el contrario, se prodigan en los relojes de los siglos XVI y XVII en forma de máximas que hacían reflexionar sobre el tiempo para su aprovechamiento y salvación del alma.

Predominan las máximas latinas tomadas de poetas y filósofos clásicos, muchas literal-

mente, y otras, lo mismo que pasa en los refranes, son anónimas, por su popularidad y sucesivo paso a través de las generaciones.

El poder del tiempo en todos sus aspectos es el más proclamado,

*Tempus Omnia revelat*

es una máxima de Tertuliano, e indica que todo lo descubre el tiempo, hasta nuestros propios achaques: *Tiempo vendrá, que tu espejo no te conozca.*

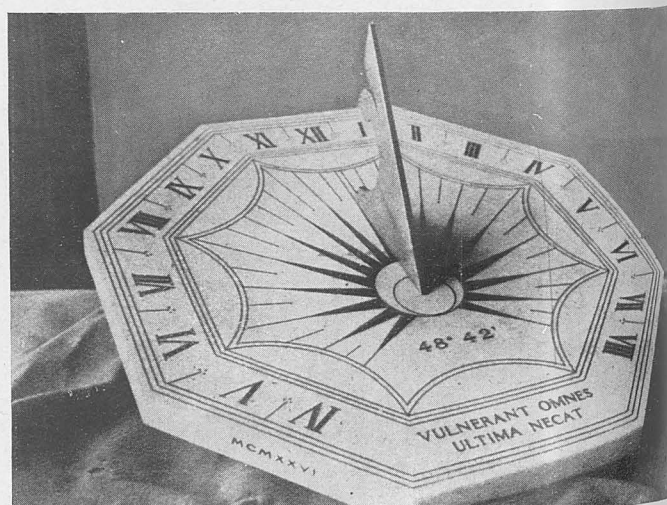
*Tempus omnia vincit.*

El tiempo todo lo vence; es frase que, dicen, repetía Felipe II en esta forma: "El tiempo y yo, para otros dos."

*Tempus edax rerum.*

El tiempo todo lo devora, porque su acción destructiva, como la muerte, es inexorable para todas las cosas, y nada hay creado que no tenga fin.

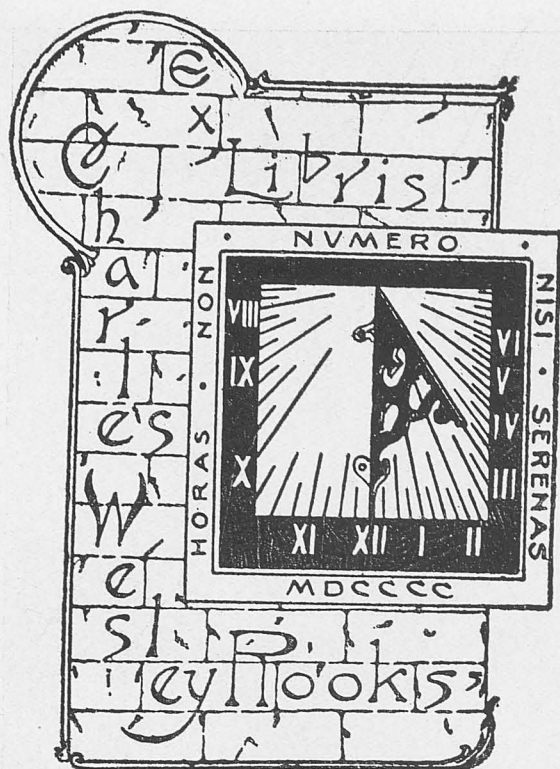
*Nulla fluat cujus non meminiscere velis,* que equivale a decir: "No dejes fluir ninguna hora de la que no quieras acordarte", lema profundamente aleccionador que leímos en el reloj de Sol de la casa de los señores Cusi, en Masnou (Barcelona).



"*Vulnerant omnes, ultima necat*" (Todas hieren, la última mata), máxima del fabricante Boucart en sus relojes.



*"Tempus fugit" leíamos en la cartela del reloj de Sol que hasta hace poco tiempo decoraba la casa-palacio del Paseo del Prado, esquina a la calle de Zorrilla, Madrid. (Foto del autor tomada días antes de la demolición del edificio.)*



El dueño de este "Ex-libris" no cuenta las horas amargas a la vida, sino las plácidas, según el lema del reloj de Sol.

*Tempus fugit,*

alude a la velocidad como huye el tiempo, y que debe estimularnos a su aprovechamiento; este lema figuraba en el reloj de Sol que conocimos en la casa palacio del Paseo del Paseo del Prado, núm. 6, hoy destruído para levantar un inmueble de oficinas. Si en todas partes el tiempo corre, en las capitales es, sin duda, la vida más activa, y por ello se valoriza metálicamente: *El tiempo es oro*, lema que los ingleses ponen en muchos de sus relojes de Sol. Nuestro castellano glosa esta frase de un modo muy filosófico: *El tiempo no es oro, pero vale más que el oro*, ya que el oro puede recuperarse, pero no el tiempo; pues *Tiempo ido, nunca más venido*.

En azulejos hemos visto relojes económicos de Sol con refranes castellanos que aluden al anterior lema:

*El tiempo vuela sin alas.*

*El tiempo corre y todo tras él.*

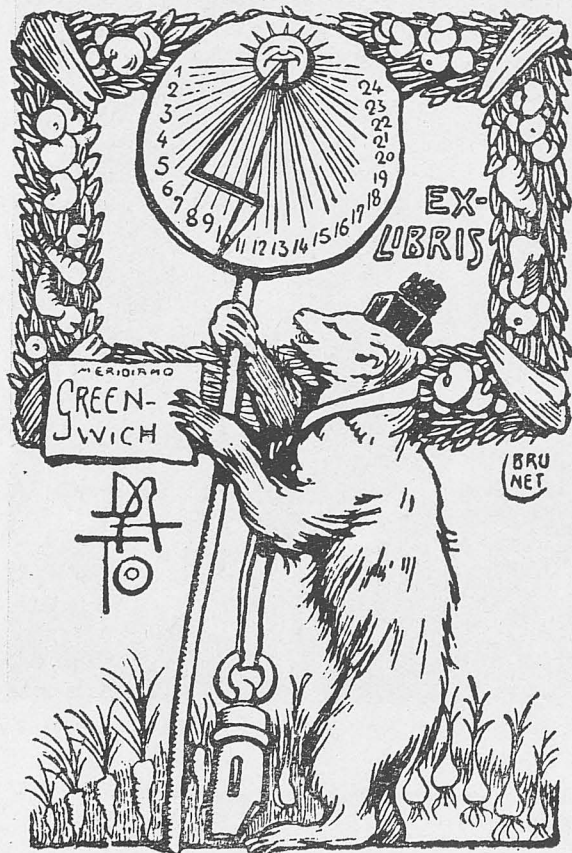
*El tiempo pasa, y nos pasa.*

Sobre este mismo tema de aprovechar el tiempo, hay diversas variantes: *Tempus preteritus nunquam revertitur*, que equivale a decir: *El tiempo ido, no vuelve*.

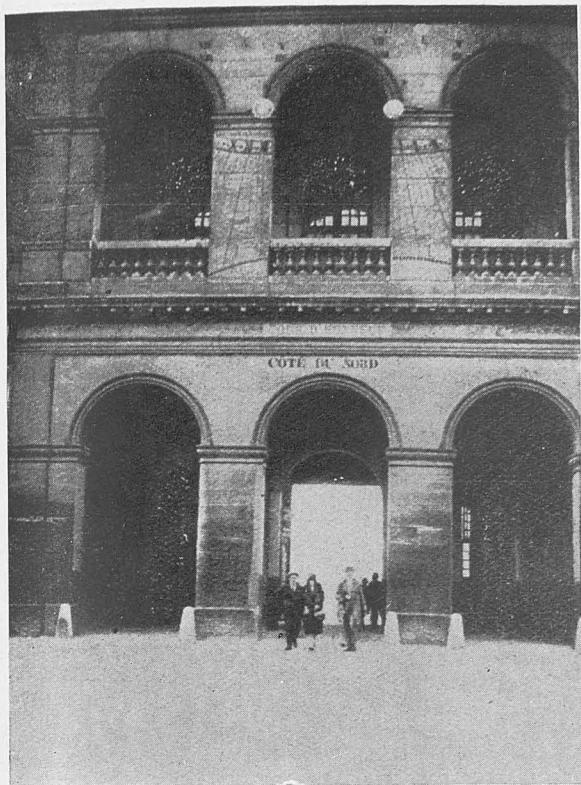
*Fugit irreparabile tempus,*

que Riminaldo glosó en este pensamiento: "Cuatro cosas son irrevocables: la piedra después de salida de la mano; la palabra una vez dicha; la ocasión después de ida, y el tiempo habiendo pasado", y que con gracia recogió el saber popular condensado en este refrán: *Tiempo, palabra y piedra, no tienen vuelta*.

El tiempo camina sin pausa. No precisa forzar su marcha. ¡Qué mal resulta en la vida *no dar tiempo al tiempo!* De aquí que diga el refranero: *No fuerces al tiempo, que él anda solo*. Y como él, nos trae y nos lleva



Gracioso y simbólico "Ex-libris", muy madrileño, con un reloj de Sol como elemento decorativo.



Cuadrante solar en el Patio de Honor de los Inválidos (Paris).

alegrías y penas, dice otro: *No hay recuerdo como el tiempo.*

Sobre la experiencia que con el tiempo se adquiere, tenemos este adagio: *El tiempo es gran maestro.*

Máximas en relojes hemos visto que dan esperanza al que en ellas piensa:

*Tempus dolorem letiem* (Eurípides).

Efectivamente, el tiempo todo lo cura. *No hay mejor unguento —o médico— que el tiempo;* y lo mismo los dolores (descansar, llámase a la muerte) que los gozos pasan, porque *el tiempo todo lo amansa (longa dies homini docuit parare leones)*, y al desanimado le consuela diciéndole:

*Un tiempo tras otro viene,  
todo llega y todo pasa,  
con el tiempo y la esperanza, todo se alcanza.*

Muy conocida es la máxima que el fabricante Boucart ponía en sus relojes frecuentemente:

*Vulnerant omnes, última necat,*

y que figura también en el reloj de la casa del Conde de Las Bárcenas, en Caldas de Besaya (Santander), frase latina que quiere decir: "Todas hieren, la última mata". También así traducida la hemos visto en el reloj de alguna plaza de Castilla.

No todas las sentencias son graves, algunas animan al espíritu invitándole a gozar de la vida:

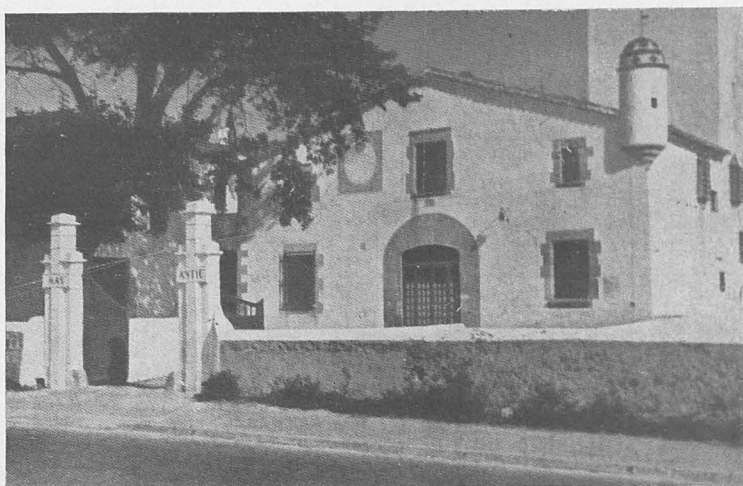
*Horas, non número nisi serenas,*

"No cuento más horas que las agradables"; éstas son, desde luego, las más cortas. Graciosamente lo dice una seguidilla popularizada de M. Príncipe:

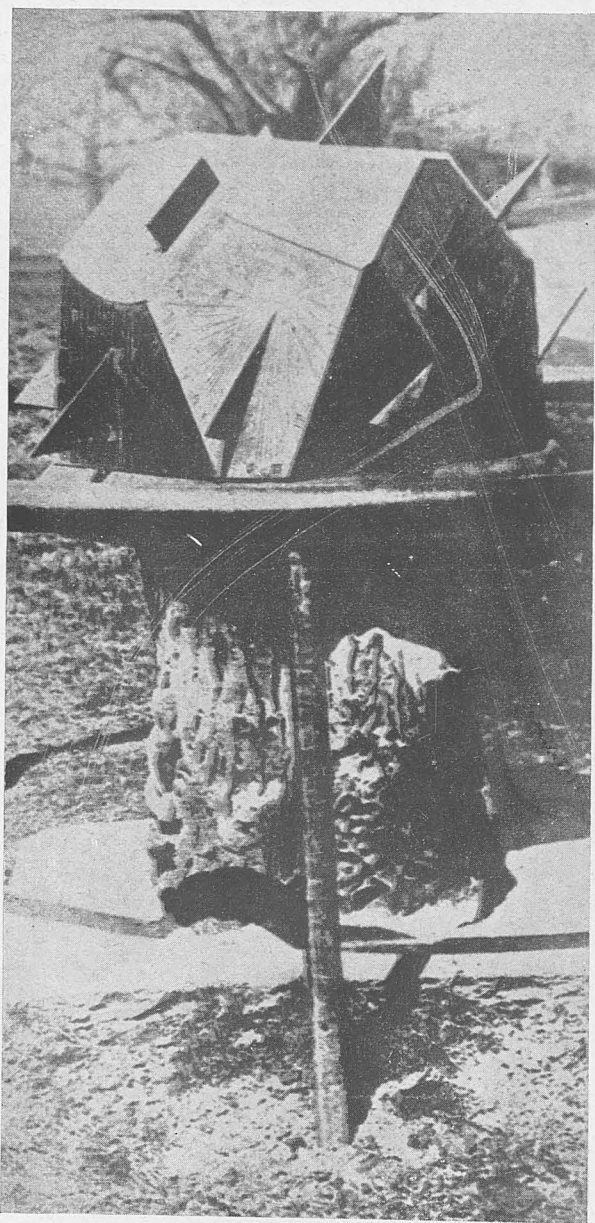
*De sesenta minutos  
consta la hora,  
y unas veces es larga,  
y otras es corta.*



Reloj de Sol en Ipanema, de 1862.



*Un reloj de Sol da siempre carácter y belleza a una fachada.—Abajo, a la derecha: Famoso reloj de Sol de Baltimore, el cual señala las horas en todas las capitales del mundo y es único en su clase.*



*Quien no lo crea,  
tenga un día de goces,  
y otro de penas.*

Y en pareado anónimo dice así:

*¡Oh si volasen las horas de pesar  
como las de placer suelen volar!*

Los relojes de Sol han cumplido durante muchos siglos su gran misión de medir el tiempo, de un modo fiel e inmutable en las fachadas de los más nobles edificios, y a su utilidad unían su bella decoración mural. Hoy sustituidos por los relojes mecánicos, con la exactitud de su permanencia horaria durante el día y la noche, libre de perturbaciones atmosféricas que impiden ver el Sol, han dejado de ser tan útiles; pero jamás dejarán de ser decorativos y de dar prestancia y nobleza a los muros, o por mejor decir, a la casa toda en que están colocados.

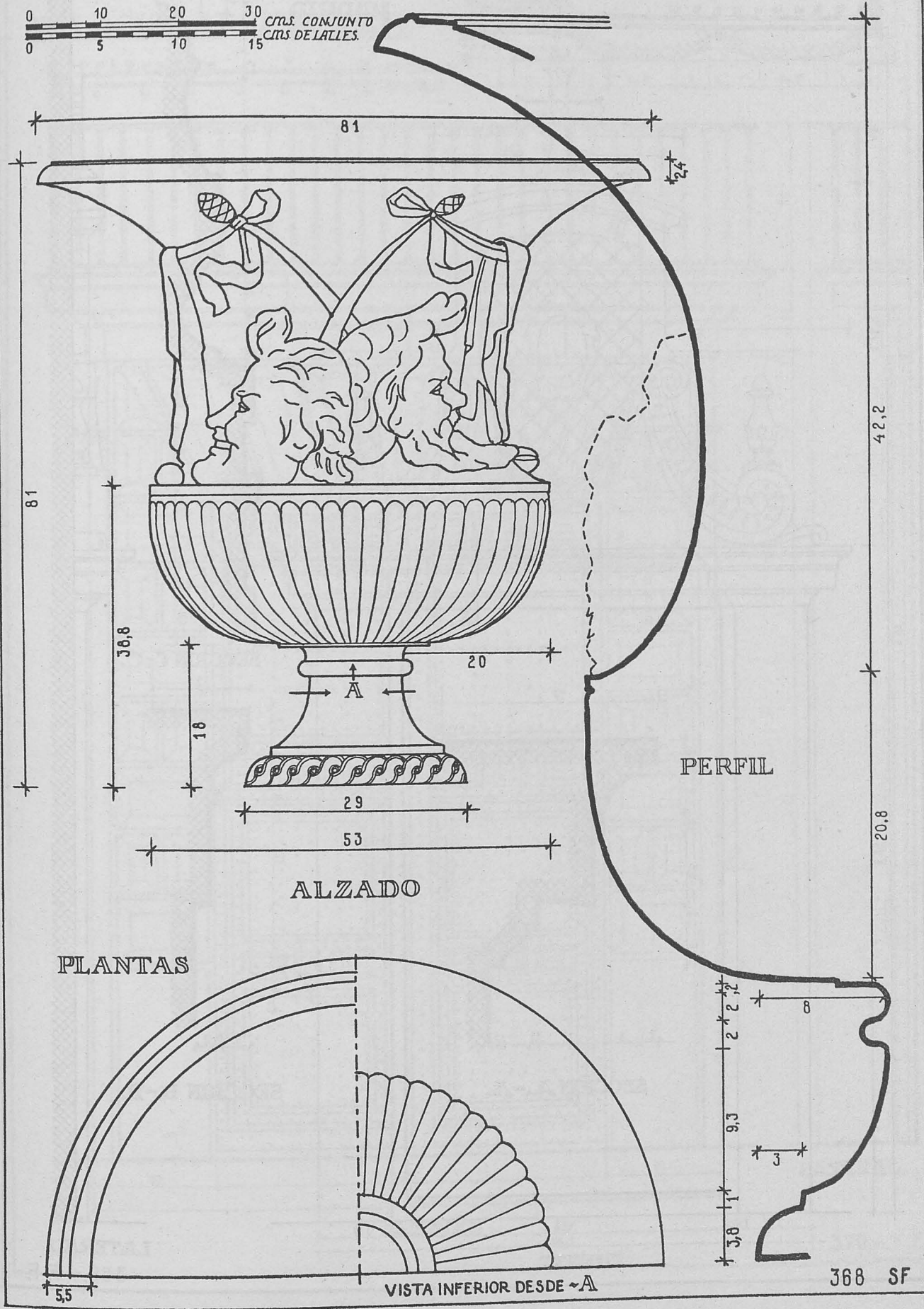
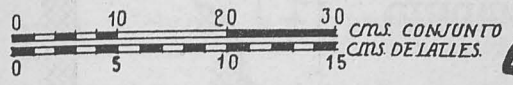
Sus máximas invitan a la reflexión. Bien lamentado no haber copiado en la lengua vernácula el lema de un sencillo reloj de Sol que vi en una masía catalana, y cuya versión de una máxima latina citada es toda una regla de conducta a seguir inflexiblemente:

*No hagas en una hora lo que quisieras olvidar toda la vida.*

DR. CASTILLO DE LUCAS.

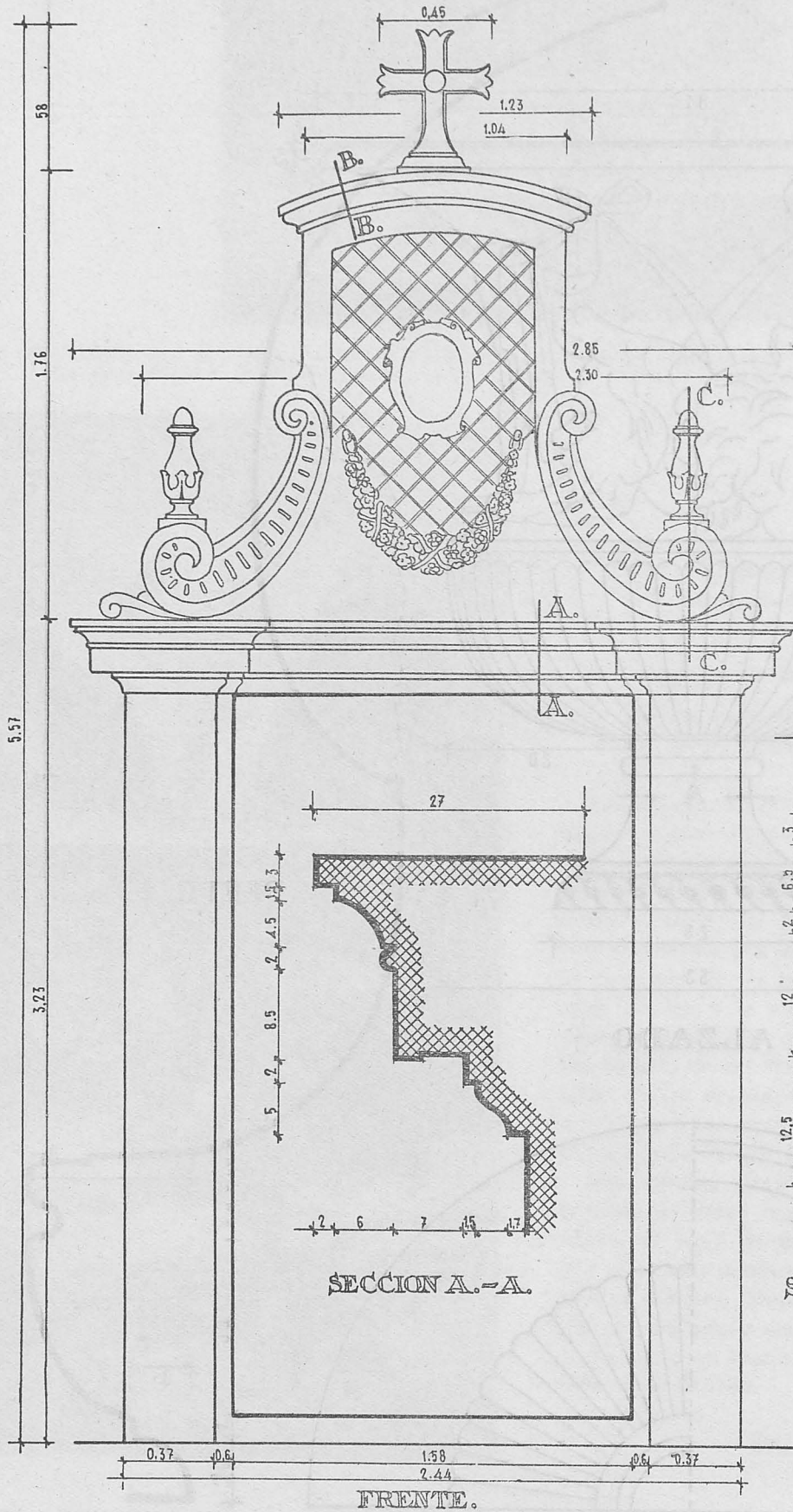
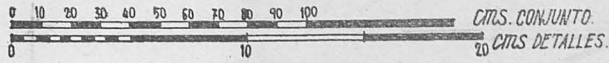


# CRATERA ROMANA. MADRID MUSEO DE REPRODUCCIONES



PORTADA. CONVENTO DE LAS BENEDICTINAS  
DE SAN PLACIDO. CALLE SAN ROQUE N° 9.

MADRID.

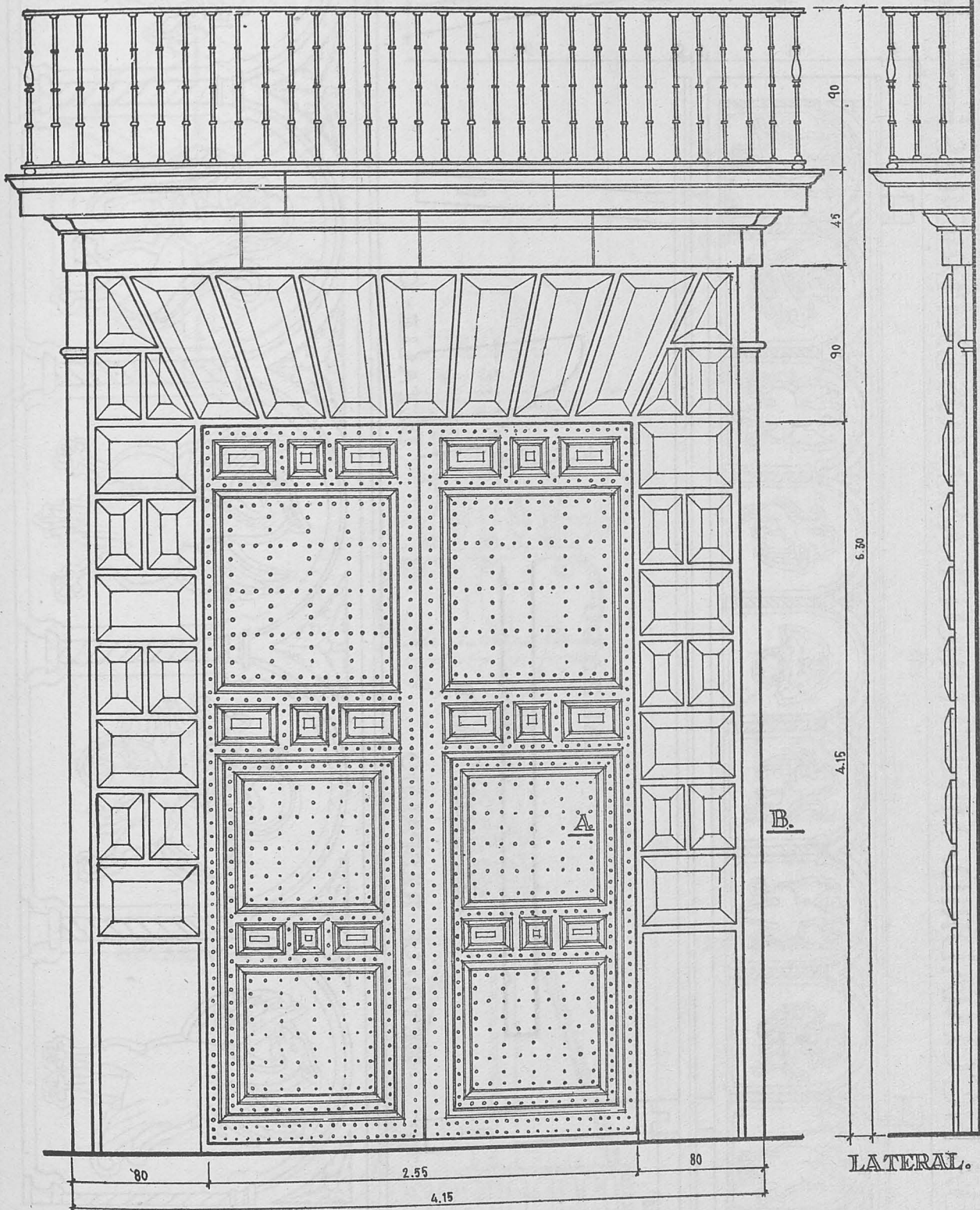
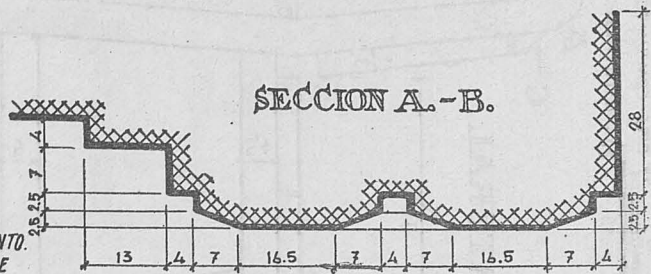
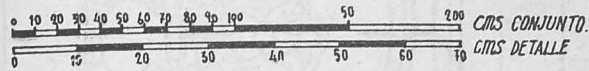


PORTADA. MADRID.

CALLE DEL NUNCIO 13

PALACIO ARZOBISPAL.

SECCION A.-B.

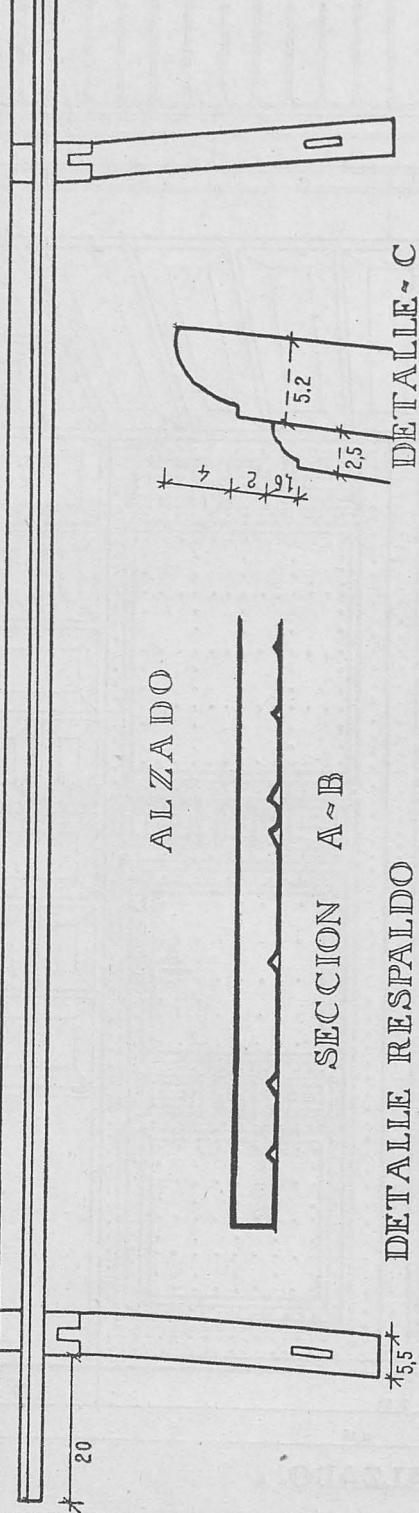
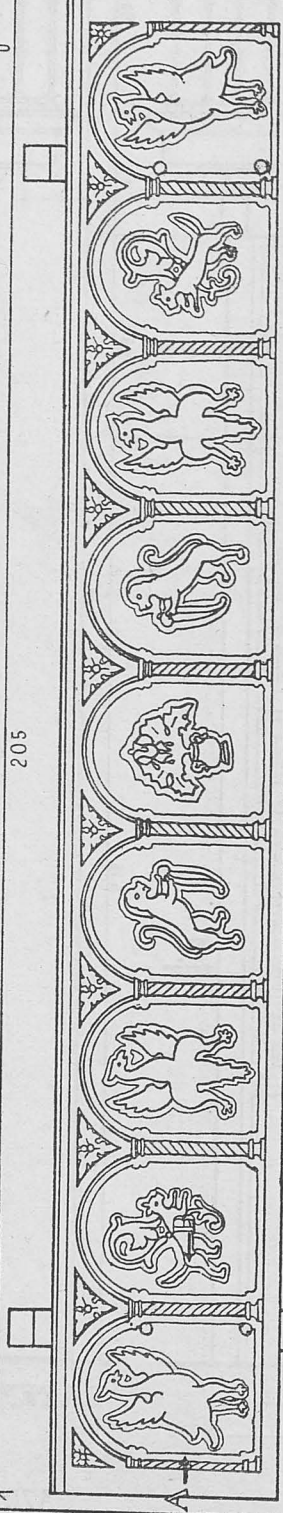


ALZADO.

370.- F.F

BANCO.MADRID.~MINISTERIO DE ASUNTOS EXTERIORES.

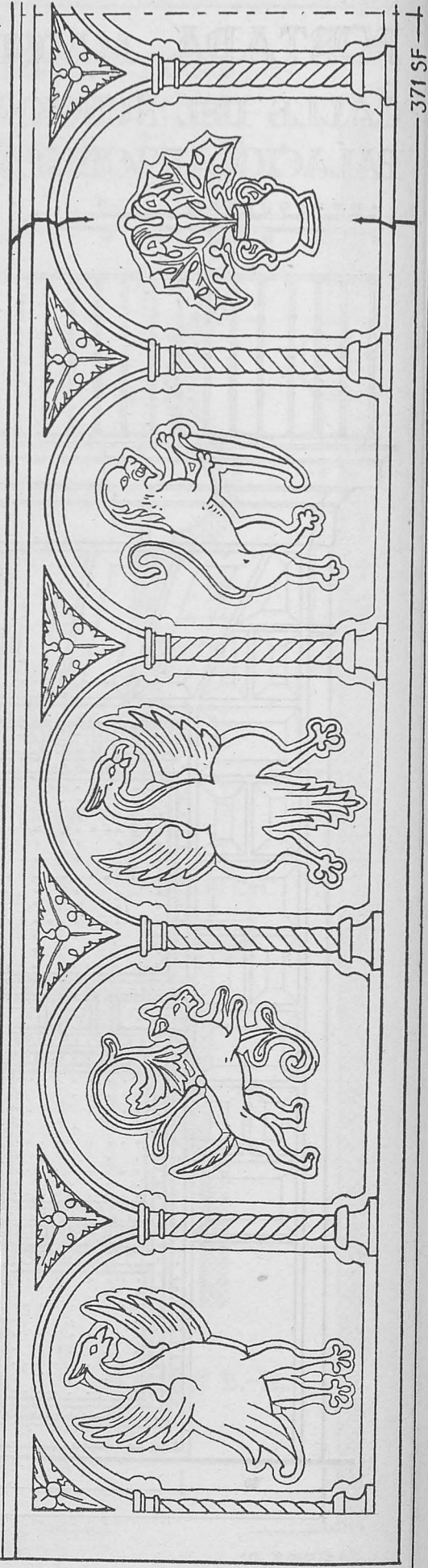
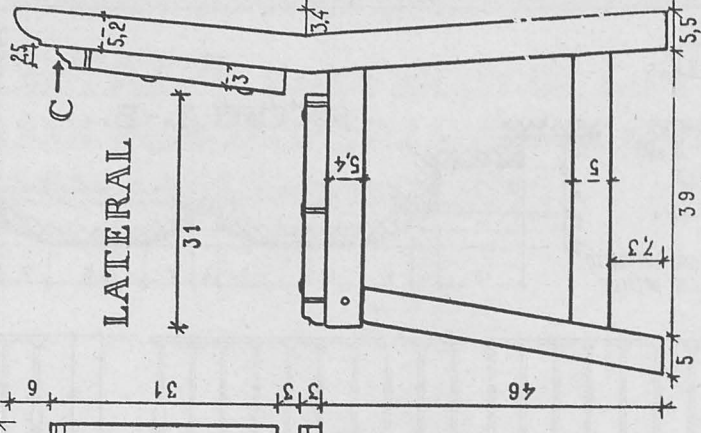
205



ALZADO

SECCION A~B

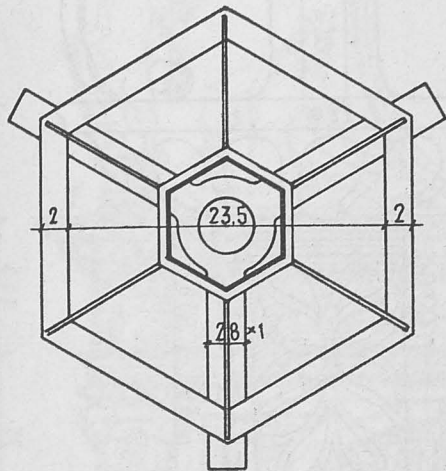
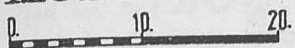
DETALLE RESPALDO



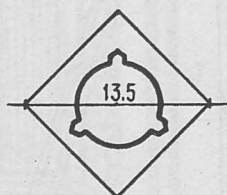
371 SF

CANDELABRO.  
MUSEO CATEDRAL.-

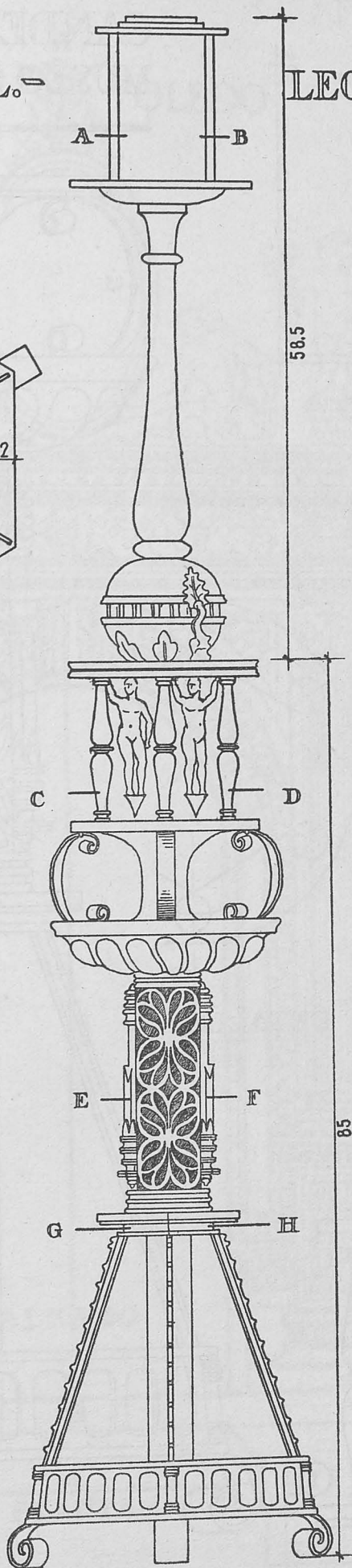
LEON.



DETALLE G-H

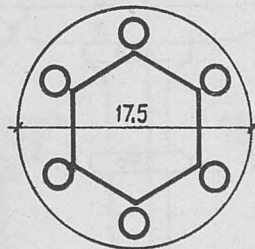


DETALLE E-F

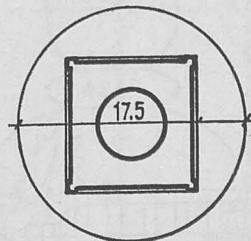


58.5

85

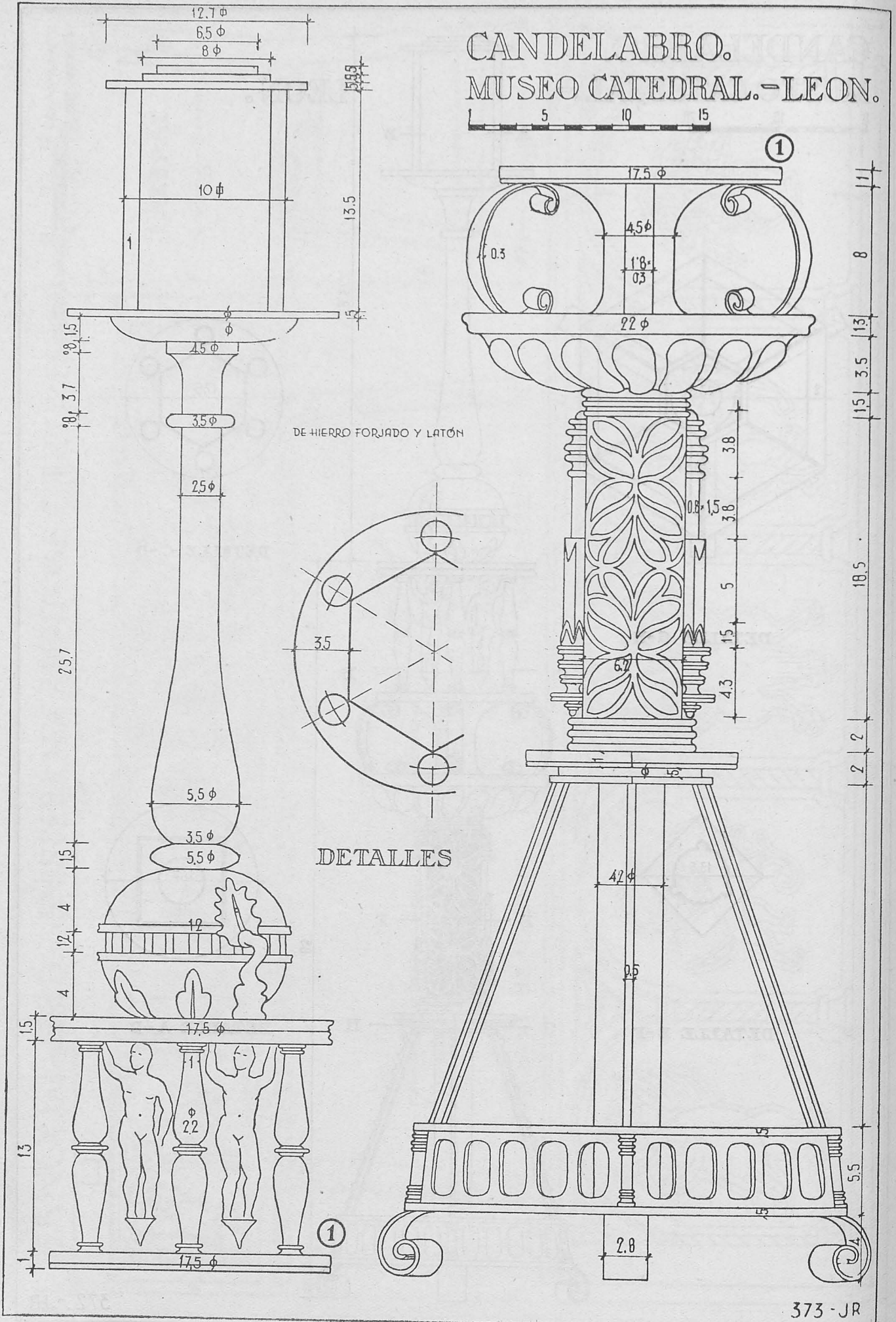


DETALLE C-D



DETALLE A-B

CANDELABRO.  
MUSEO CATEDRAL.-LEON.



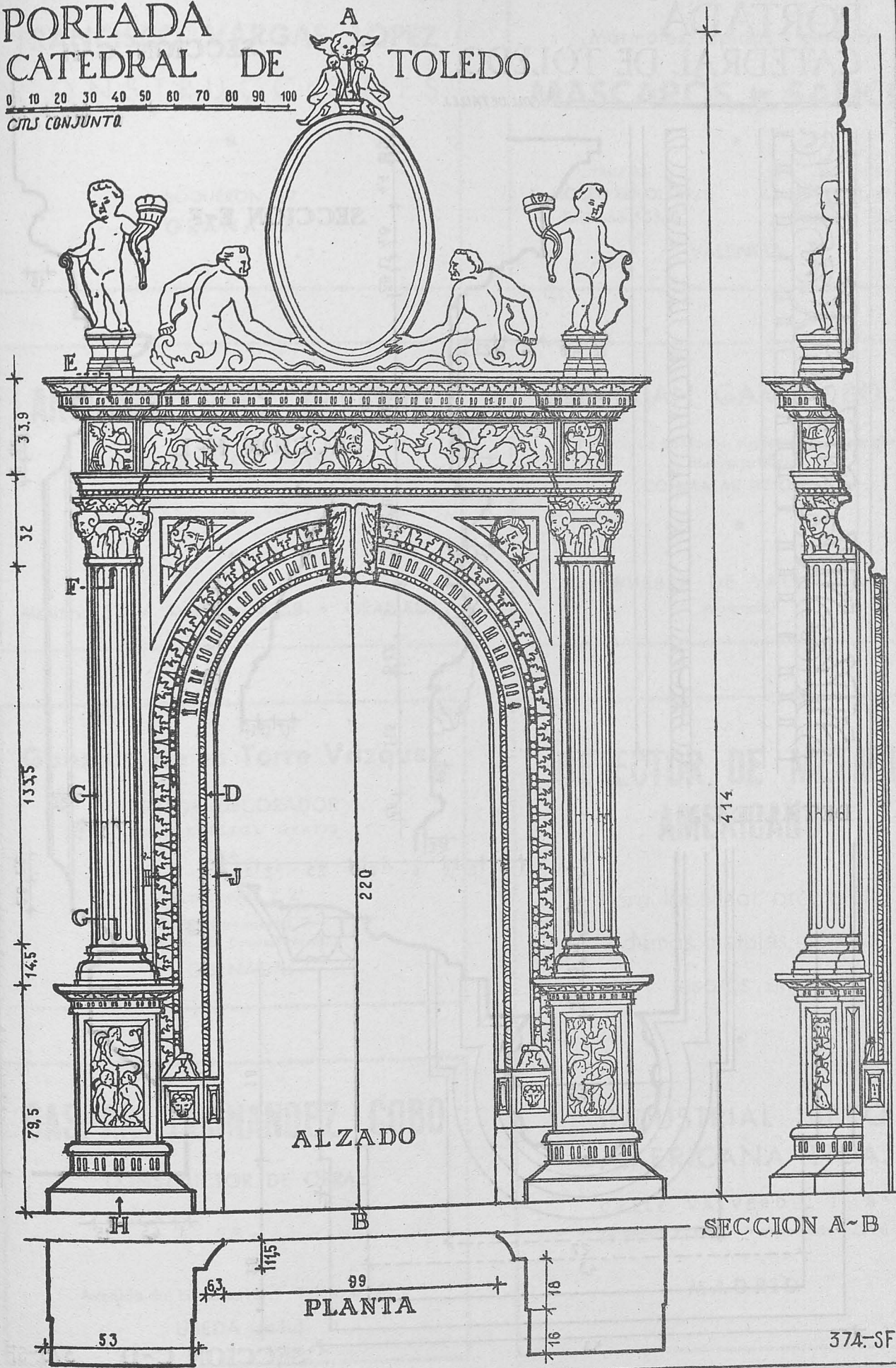
DE HIERRO FORJADO Y LATÓN

DETALLES

373-JR

# PORTADA CATEDRAL DE TOLEDO

0 10 20 30 40 50 60 70 80 90 100  
 CMLS CONJUNTO

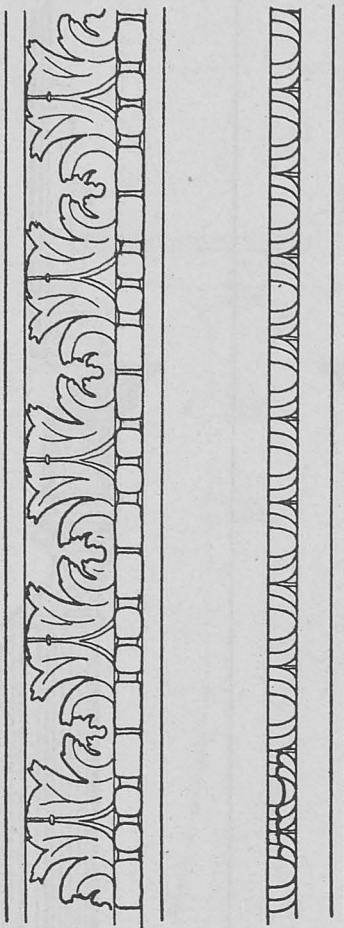


374-SF

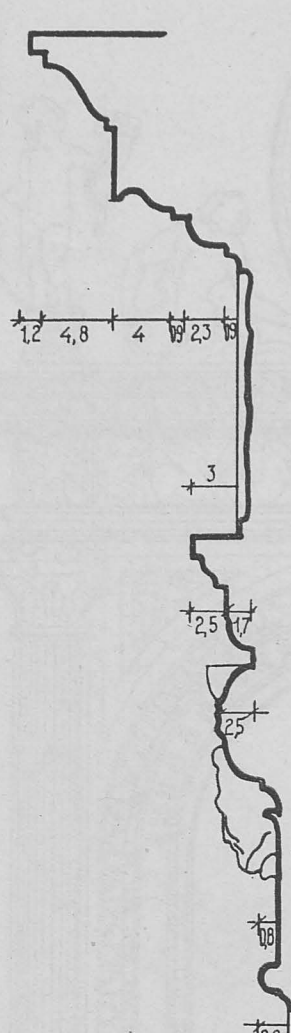
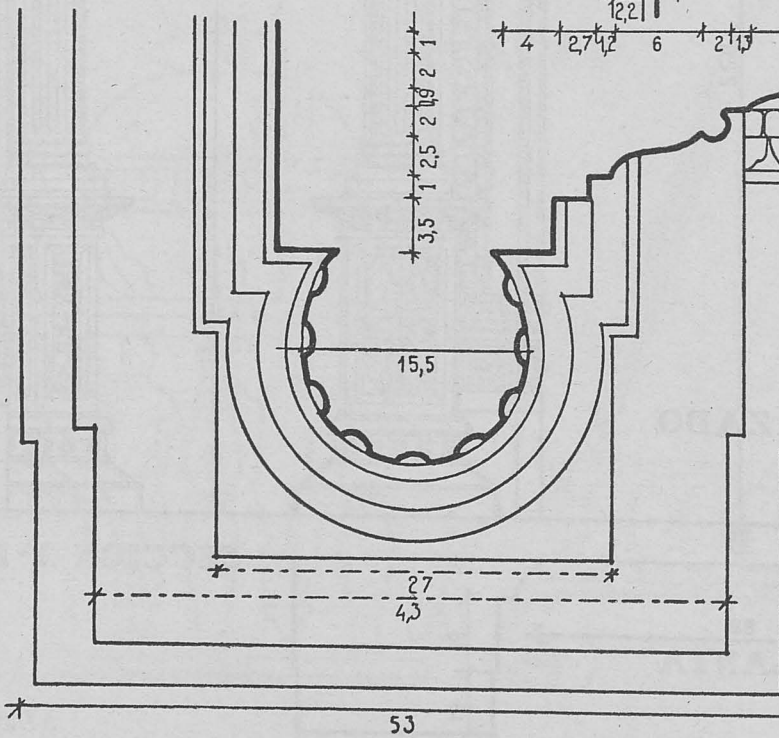
# PORTADA CATEDRAL DE TOLEDO.

## SECCION G-H

0 10 20 30 CMLS. DETALLES.

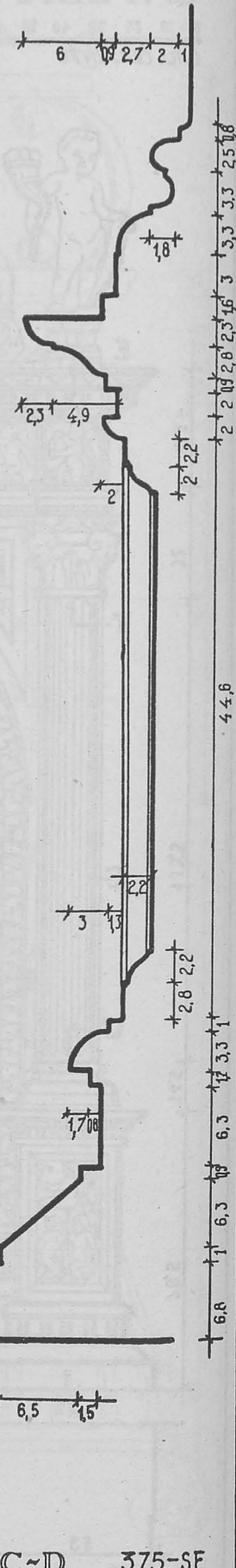
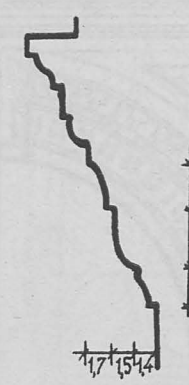


DETALLE I-J



SECCION E-F

SECCION K-L



SECCION C-D 375-SF



1545

**FRANCISCO VARGAS LOPEZ**  
CONSTRUCCIONES

BOQUERON, 29  
GRANADA

1547

Mármoles, lápidas y cantería  
**MASCARÓS y SANCHO**

TALLERES:  
C. MOSEN FENOLLAR, 5  
Teléfono 50560

DESPACHO:  
CALLE AVELLANAS, 13  
Teléfono 13374

VALENCIA

1546

**ANTONIO LOPEZ NAVARRO**

FABRICA DE ASERRAR MARMOLES  
TALLERES ELECTROMECANICOS  
CANTERA EN PROPIEDAD

Molinos, 53 • Teléfono 4458 • GRANADA

1548

**SEBASTIAN GARCIA BOLEA**

Fábrica de baldosas, viguetas de hormigón  
y piedra artificial  
CONTRATAS DE OBRAS

PUEBLA DE VALLBONA  
(Valencia)

1549

**Gonzalo de la Torre Vázquez**

PINTOR DECORADOR  
PRESUPUESTOS GRATIS

Aceituneros, 2, 2º  
Taller: Pavaneras, 9  
(Entrada por Cuesta Pañeras)  
GRANADA

1550

**GASPAR FERNANDEZ COBO**

CONSTRUCTOR DE OBRAS

Avenida del Ejército, 15 • Teléfono 301  
UBEDA (Jaén)

**DETECTOR DE METALES  
AMERICANO**

Para localizar oro, plata  
y demás metales, minera-  
les y tesoros enterrados

**INDUSTRIAL IBERO  
AMERICANA LTDA.**

CALLE VALVERDE, 1, 8º  
Teléfono 22 06 67 • Apartado 12296

MADRID

1538

**DEMETRIO GUTIERREZ PEÑAS**

ESCULTOR DECORADOR PORLANDISTA

General Mola, 63  
Puente Vallecas (Madrid)

Teléfono 28 16 46

1540

**MOSAICOS CASTROVIEJO**

DISTRIBUIDOR DE LA VIGUETA "CASTILLA"

SUMINISTROS PARA LA EDIFICACION

Escaleras de encargo, Azulejos, Baldosín Catalán, Tubos de cemento y todo cuanto se refiere a construcción

Avenida de la Plaza de Toros, 4 - Teléfono 1993  
TOLEDO

1539

**MIGUEL ALCAZAR**

CARPINTERIA Y EBANISTERIA

JOSE ANTONIO, 30

TELEFONO 28 88 00

CARABANCHEL BAJO (MADRID)

1541

**ENRIQUE POSTIGO**

TRANSPORTES EN GENERAL

SANTA FE, 6

TOLEDO

1542

**FRANCISCO HERNANDEZ**MARMOLISTA - ESCULTOR  
TALLERES ELECTROMECHANICOS

Armas, 10

TOLEDO

1543

TALLERES DE CANTERIA Y MARMOLISTERIA

**BEJAR**

ESCULTURAS ARTISTICAS EN MARMOL, NOVELDA Y TODA CLASE DE PIEDRAS PARA CONSTRUCCION

TALLERES: Camino del Cementerio, 1 y Antigua Ermita de San Eugenio

OFICINAS: Alamillos del Tránsito, 6

TOLEDO

1544

APARATOS DE RADIO

RADIO REPARACIONES - MONTAJES  
CINE SONORO - EQUIPOS AMPLIFICADORES**"La Voz de Oro"**MATERIAL ELECTRICO  
ELECTRICIDAD EN GENERAL

Hombre de Palo, 21 - Teléfono 1658 - TOLEDO

SOCIEDAD ESPAÑOLA DE CONSTRUCCIONES

# BABCOCK & WILCOX

CENTRALES TERMICAS - GRUAS - TRANSPORTADORES  
LOCOMOTORAS - AUTOMOTORES

TUBOS DE ACERO ESTIRADO PARA CONDUCCIONES DE AGUA, GAS Y VAPOR  
TUBOS DE ENCHUFE Y CORDON DE HIERRO FUNDIDO  
TUBOS SOLDADOS ELECTRICAMENTE - BIDONES, ETC.

FUNDICION DE HIERRO Y BRONCE

DOMICILIO SOCIAL:

ERCILLA, 1 - BILBAO

1533

## TETRACERO, S. A.

ARMADURAS DE ALTA RESISTENCIA PARA HORMIGON  
(PATENTADAS)

AYALA, 5 - MADRID - TELEFONO 35 51 90  
TALLERES EN BILBAO

Cargas de trabajo de estas armaduras (según ensayos oficiales): 2.200 kgs./cm<sup>2</sup>. - Economía de hierro, con cargas de 1.800 kgs./cm<sup>2</sup>: 33 %. - Economía en secciones de hormigón: 10 %

Los pedidos de TETRACERO se pueden dirigir directamente a esta Sociedad

CADA BARRA TETRACERO HA SIDO PROBADA Y GARANTIZADA SU CALIDAD POR EL PROCESO DE FABRICACION

1535

RESERVADO

## H. M.

1534

## EDIFICACIONES Y CONTRATAS, S. L.

CONSTRUCCIONES EN GENERAL

Oficina Técnica: Agustín Durán, 24. Teléfono 35 08 23  
MADRID

1537

## MANUEL POLONIO CARRASCO

MAESTRO ALBAÑIL

SESEÑA (TOLEDO)

# CEMENTOS "REZOLA", S. A.



**CEMENTO MARITIMO "REZOLA"**  
**INALTERABLE ELEVADAS RESISTENCIAS**

OBRAS EN EL MAR - PANTANOS - CANALIZACIONES URBANAS - MAMPOSTERIA, ETC.



**PORTLAND ARTIFICIAL "REZOLA"**  
**ALTAS RESISTENCIAS INICIALES**

OBRAS DEL ESTADO - CONSTRUCCIONES DE HORMIGON - PUENTES, ETC.

**PRODUCCION ANUAL: 200.000 TONELADAS**

**TELEGRAMAS: "REZOLA" • SAN SEBASTIAN**

# CALIZA BLANCA MONTERREY

LA MEJOR PIEDRA DE CONSTRUCCION PARA: ESCULTURA, DECORACION DE INTERIORES, REVESTIMIENTO DE FACHADAS, PAVIMENTOS.

**DISTRIBUIDORES:**

**FRANCISCO PEREZ CRESPO**

**MADRID**  
 APARTADO DE CORREOS 3050

**MARMOLERA MADRILENA, S. A.**

**MADRID**  
 ALCALA, 160. TELEFONOS 26 41 90 y 26 26 34

**S. A. NICASIO PEREZ**

**MADRID**  
 LUCIO DEL VALLE, s/n (Final de Vallehermoso) TEL. 33 28 06 y 33 28 07

**BARCELONA**  
 AVENIDA DEL GENERALISIMO, 593 al 597

**ZARAGOZA**  
 AVENIDA DE TERUEL, 37. TELEFONO 8834