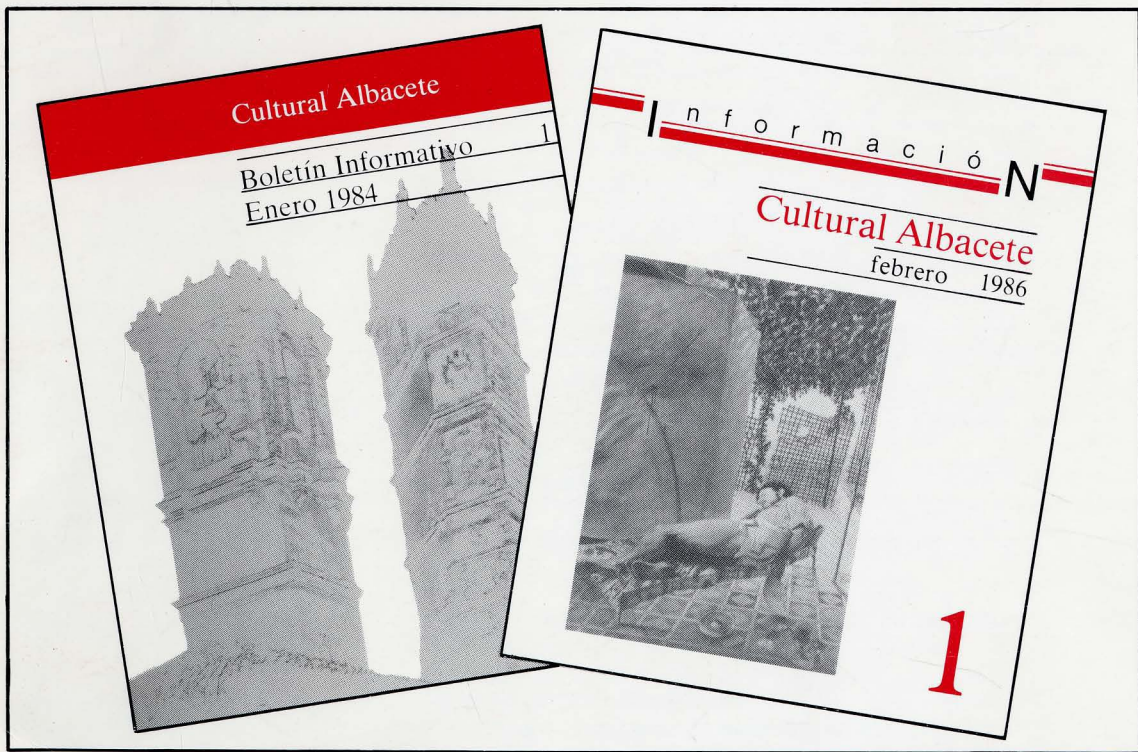


Cultural Albacete

diciembre 1994

81





Ensayo	● Algo sobre la historia del comercio en Albacete durante la época antigua, por José Juan Cano	3
Música	● Artesanía y Español, un momento de las canciones	18
	Los indios	19
	Programa	30
	El arte, figura y símbolo del agua castellana, por Federico Sopena	31
	● Características de la música tradicional en Albacete	32
Literaria	● Actualidad de España Central	33
Arte	● "Arquitectura" en Villanueva	34
Teatro	● Las bodas de Figaro, por Juan López	35
	● "Oraciones" de David Alvar	36
	● El Teatro Español de Albacete en estos años	37
	de Simbad	37
	● Teatro infantil - "Cada uno, por teatro"	38
	Castellano	38

Cultural Albacete advierte que el contenido de los artículos firmados refleja únicamente la opinión de sus autores.

Los textos contenidos en este Boletín pueden reproducirse libremente citando su procedencia.

EDITA: Cultural Albacete
Avda. de la Estación, 2 - 02001 Albacete
Tel.: 21 43 83

IMPRIME: Excm. Diputación Provincial de Albacete.
Fotocomposición y Fotomecánica: Gráficas PANADERO - Ctra. de Madrid, 74 - 02006 Albacete

D.L. AB-810/1983
ISSN 0210-4148

Portada: Boletines Informativos núms. 1 correspondientes a las dos épocas de Cultural Albacete.



Ensayo	● «Algo sobre la historia del comercio en Albacete durante la época antigua», por Rubí Sanz Gamó	3
Música	● «Franz Liszt y España», ciclo musical de tres conciertos	19
	Los intérpretes	19
	Programa	20
	«Liszt, figura y símbolo del siglo romántico», por Federico Sopeña	21
	● Kammerphilharmonie Baden Wurttemberg, concierto extraordinario en Albacete	22
Literatura	● Recital poético de Ernesto Cardenal	23
Arte	● «Fotolíticas», en Villarrobledo	24
Teatro	● «Las bodas de Fígaro», por Teatre Lliure	25
	● «Oleanna», de David Mamet	26
	● El Teatro Estable de Cáceres en «Los acreedores», de Strinberg	27
	● Teatro infantil / «Caída libre», por Teatro Capitano	28
	● «Zanahorias en el vientre de la bestia», espectáculo de DAR-DAR	29
Noticias del Consorcio	● Editados 100 Boletines Informativos de Cultural Albacete	30
	Ensayos publicados	30
Calendario de diciembre		32

EL Teatre Lliure pondrá en escena, en el Auditorio Municipal de Albacete, los días 3 y 4 de diciembre, «Las bodas de Fígaro», original de Caron de Beaumarchais.

Esta comedia de movido argumento amoroso está dirigida por Fabiá Puigserver, con música interpretada por la Orquesta de Cambra Teatre Lliure.

Algo sobre la historia del comercio en Albacete durante la época antigua

Por **Rubí Sanz Gamo***

CUANDO hace unos años se presentó en Madrid una muestra de la historia y la cultura de Albacete, se tituló a la exposición **Albacete, tierra de encrucijada**, pues sus avatares han estado marcados por esa especie de virtud de la naturaleza que la han situado a caballo entre otras áreas geográficas. Realmente una encrucijada de pueblos mal delimitados en la antigüedad. Las disquisiciones son todavía continuas: hasta aquí los oretanos, a partir de ahí los contestanos... siempre los caminos primero polvorientos, luego, en el mejor de los casos, enlosados.

Viajar por Albacete hace poco más de dos mil años debía resultar penoso si tenemos en cuenta los medios de transporte, carros y caballerías para los más privilegiados, a pie para los menos. Sin embargo, si echamos una ligera ojeada a los restos materiales de entonces, y nos situamos en su lugar, la aventura podía ser incluso agradable. El paisaje era prácticamente similar, al que hay que añadir algunas masas boscosas desaparecidas a partir del siglo XVII en la Sierra (Madoz ed. 1987, I, 103), Hellín (Madoz ed. 1987, II, 70), o Almansa donde la presencia de cérvidos en yacimientos como el Amarejo (Broncano 1989, 64) supone una vegetación perdida a partir de los siglos XIII-XIV.

De cómo serían los medios de transporte la rueda hallada en El Amarejo puede darnos una idea (Broncano y Blánquez 1985), mientras que las rodadas dejadas por los carros en tramos rocosos, como los existentes en Meca o el Tolmo de Minateda, nos indican

* RUBÍ SANZ GAMO es Licenciada en Filosofía y Letras, del Cuerpo Facultativo de Conservadores de Museos y Directora del Museo de Albacete. Presidente de la Sección de Arqueología del Instituto de Estudios Albacetenses. Durante nueve años fue profesor tutor de Arqueología y Prehistoria en la UNED. Actualmente co-dirige la excavación del Tolmo de Minateda en Hellín.

una anchura de los ejes en torno a los 120 cm.

Las vías antiguas que pasaban por Albacete tenían la Alta Andalucía como punto de destino más importante. Tal como ahora, era tierra de paso obligado para las mercancías, los viajeros y las tropas.

Los caminos naturales eran vigilados por algunas ciudades que, desde lo alto, controlaban caminos y campos. Tales las ubicadas en Peñas de San Pedro, en Lezuza, en Peñarubia en Elche de la Sierra, en El Tolmo de Minateda en Hellín, en la Fortaleza en Fuenteálamo, en Meca en Ayora, bordeando la gran extensión de los llanos de Albacete, zona más proclive a los encharcamientos y con mayores dificultades para el asentamiento humano, pero donde no son ajenos los yacimientos.

Una historia imaginaria podría comenzar cuando un ibero, seguramente un mercenario, viajó en el siglo IV aC. a las islas del sur de Italia. Su pago lo ignoramos, pero entre las prebendas ganadas había una espléndida moneda de plata acuñada en Panormo entre los años 370-360 aC. (*La sociedad ibérica...* 1992, 78 n.º 3 y 4). Se encontró en la necrópolis ibérica de El Llano de la Consolación (Montealegre del Castillo), y es por ahora el más antiguo testimonio numismático albacetense. El reverso de la moneda tiene una cabeza femenina —tal vez la ninfa Aretusa— con tres delfines, el anverso una cuádriga con auriga coronado por la victoria, y el símbolo de la diosa púnica Tanit. ¿Es este viaje símbolo de otro al más allá para su propietario?, es posible, pues un tema parecido quedó representado en una vasija funeraria de Elche de la Sierra muchos años después, donde un carro tirado por un caballo alado va precedido de la diosa, también alada. Y he aquí una muestra de cómo estas pequeñas imágenes viajaron para transportar ideas y creencias, y extrapolarlas a otros lugares. Otra moneda griega de Gela, acuñada en Sicilia entre el 500 y el 466 aC., muestra el toro androcéfalo, símbolo del griego Aqueloo (*La sociedad ibérica...* 1992, 51 n.º 3), el mismo modelo utilizado para el monumento funerario del que formaba parte la llamada Bicha de Balazote.

LAS PRIMERAS MONEDAS

La tetradracma del Llano de la Consolación no tuvo valor mercantil, sino simbólico. La circulación de las monedas comenzó

tiempo después. En el año 226 aC. la dinastía púnica de los bárquidas, a través de su capital en *Carthago Nova* (Cartagena), dominaba un amplio territorio peninsular que se extendía desde el Ebro hasta *Gadir* (Cádiz) (Blázquez Martínez 1992). *Carthago Nova* era un importante centro minero, como también la ciudad de *Cástulo* (Linares, Jaén), capital a su vez de la Oretania. Las comunicaciones pasaban por la provincia con el yacimiento de El Tolmo de Minateda (Hellín) como núcleo viario. Desde éste bien por Chinchilla (*Saltigí*) o Lezuza (*Libisosa*), bien a través del Segura por Elche de la Sierra, quedaban marcadas las rutas a seguir.

Las monedas de su capital, *Carthago Nova* (Villaronga 1973), encontradas en Albacete son de localización imprecisa en torno al río Júcar (Martínez Pérez y Martínez Inclán 1989), y responden al tipo más ampliamente disperso, con Tanit y caballo parado. Estas piezas, fechadas entre el 220 y el 215 aC., sirvieron de modelo iconográfico a otros espléndidos objetos de la arqueología provincial, como la placa de cinturón de plata hallada en El Amarejo (Bonete), donde un guerrero está junto a un caballo quiescente (parado) delante de una palmera, símbolo éste que se repite en un vaso pintado de Zama (Hellín) con un lobo.

Las monedas encontradas hasta el año de la pacificación de Catón, el 195 aC., son muy pocas, menos del 5% del total de los hallazgos albacetenses. La Segunda Guerra Púnica provocó importantes cambios socio-económicos, y el inicio de las acuñaciones ibéricas hasta aproximadamente el año 45 aC. En la provincia de Albacete no hay constatada ninguna ceca ibérica, y los ejemplares de los que tenemos noticia proceden de otras cercanas, tal vez por una cierta influencia económica aunque los argumentos son aún débiles, o de cecas alejadas cuya circulación se relaciona directamente con la antigua red viaria. Tan sólo una acuñación ibérica de *Cástulo*, quizás un duplo por el peso, encontrado en La Horca (Hellín).

Desde los comienzos del siglo II aC. las monedas empezaron a moverse con mucha más fluidez. Es el momento en que las cecas o lugares de emisión ibéricos hacen su aparición en estas tierras, sobre todo monedas acuñadas en el Valle del Ebro y *Cástulo*. Hay, por el contrario, muy pocas monedas levantinas, y las acuñaciones de Roma son muy escasas.

Puede esto, sin embargo, ofrecer una idea falsa de cómo se producía el comercio. Las transacciones comerciales basadas en el trueque no se abandonaron, aunque la presencia de monedas pueda

hacer pensar lo contrario. Las monedas del Valle del Ebro seguramente que no fueron usadas como elemento de cambio, y sí en los bolsillos de quienes se desplazaban de un lugar a otro. Pero tal vez no ocurrió lo mismo con las acuñadas en Cástulo y encontradas en un área que aproximadamente abarcaría todo el suroeste de la provincia hasta el curso medio del Segura, toda la sierra de Alcaraz, y el Campo de Montiel hasta su descenso a la llanura.

HACIA UNA DEFINICIÓN DEL TERRITORIO ORETANO

La ciudad de Cástulo (Linares, Jaén) acuñó moneda poco después del año 206 aC. (García-Bellido 1982). Su distribución en la provincia de Albacete presenta un alto porcentaje en la zona de la Sierra (61,36%) que disminuye progresivamente hacia Balazote. La altísima cantidad de monedas de Cástulo halladas, si las comparamos con el grueso total conocido hasta ahora por publicaciones o por los fondos del Museo de Albacete, nos está definiendo un territorio por el que la moneda era elemento de cambio, y que estaba bajo la influencia política de Cástulo. Otros datos corroboran esta tesis.

El naturalista Plinio el Viejo cita a los Oretanos, también denominados Mentanos (Plinio 3, 4, 18-30), y Ptolomeo a algunas de sus ciudades más importantes (Ptolomeo 2, 6, 58). Algunos investigadores los han relacionado con los Orissios (Blázquez Martínez 1974). Estudios recientes han delimitado dos áreas correspondientes a dos etnias separadas por Sierra Morena, al norte la ciudad más importante era *Oretum*, y al sur *Cástulo* (González Conde 1993). En sus límites orientales estaba *Libisosa* (Lezuza), y las lápidas funerarias halladas en la antigua colonia romana relacionan sus individuos con otros de Cástulo, en concreto con la familia de los *Cornelii* (Abascal y Sanz Gamio 1994). Otra lápida del Pizorro del Indiano en Alcaraz, nos enseña la relación de la difunta, *Aelia Las-civa*, con las élites de *Mentesa* (Abascal 1990). Parece pues evidente que el área de influencia de la antigua ciudad abarcaba todo el Campo de Montiel hasta las proximidades de Balazote.

EL COMERCIO CON EL VALLE DEL EBRO

Lezuza iniciaba el camino de entrada a la Sierra, convirtiéndose

así en un lugar estratégico en la periferia de la llanura albacetense. Si el punto de confluencia de diversos caminos estaba en Chinchilla, llegar a Lezuza era enderezar definitivamente la ruta. Al norte el Valle del Ebro, de una gran riqueza arqueológica, buscaba la salida hacia el sur a través de la vía natural del río Jalón. Entre el Valle del Ebro y la provincia de Albacete se extienden las tierras de la Celtiberia meridional, cuya cabeza, seguramente la que marcaba el límite geográfico, era *Segóbriga*, la ciudad nacida tras el abandono de *Conterbia Carbica* (Mena 1988) situada a unos 5 km. de la anterior, de la que únicamente hay una moneda. La provincia de Cuenca contaba además con otros dos municipios, *Ercávica* al norte, y *Valeria*, junto a las hoces del río Gritos. *Ercávica* nos ha dejado algunos ases de Augusto entre Chinchilla y la Sierra; *Segóbriga* un total de cinco piezas distribuidas por toda la provincia, seguramente porque no estaba ésta bajo su área de influencia. El territorio era ya ibérico.

El comercio estaba iniciado siglos atrás (Almagro-Gorbea 1978), aunque las monedas datan del último tercio del siglo II aC. en que se fechan las emisiones de *Belikio* (Beltrán Llorís 1993), ceca de localización imprecisa (Burillo 1988) con una pieza encontrada entre Balazote y Tiriez (Martínez Pérez y Martínez Inclán 1989). Hay otras cecas de rara dispersión como *Orrosis*, o *Conterbia Belaisca*.

La circulación monetaria parece que se aceleró entre el Valle del Ebro y Andalucía a partir del comienzo de las emisiones hispano latinas, es decir, a partir de la consecución de la estabilidad política para la zona. Se conocen series transicionales de *Celsa* (Velilla del Ebro, Zaragoza) desde los años 44-35 aC. en piezas encontradas en la Sierra, hasta un as de Tiberio del año 14 de Socovos. Entre los años 23 aC. y 12 dC. se datan los ases y semises de Augusto acuñados en *Caesaraugusta* (Zaragoza), encontrados entre los llanos de Albacete y el área de la Sierra (Martínez Pérez y Martínez Inclán 1979). *Bibilis*, en Calatayud, empezó a acuñar después del año 133 aC. (Ripollés 1982), pero las 14 piezas de las que tenemos noticia se fechan entre los años 12 y 2 aC. De Augusto y Tiberio son las monedas de *Calagurris* encontradas en Albacete, y las de *Turiaso*, con la misma dispersión que las anteriores además de una pieza en el Cerro de los Santos. Otras aparecen en menor cantidad como *Cascantum* (en el Cerro de los Santos y Socovos).

LA INFLUENCIA LEVANTINA

No deja de sorprender cómo un lugar tan próximo como el levante ibérico tenga tan poca influencia monetaria en Albacete. Una ceca es especialmente intrigante para los investigadores de la numismática, *Ikalkusken*. Su ubicación es desconocida, lo que ha motivado muchas propuestas como la Bastetania (Roldán Hervás 1993), se ha relacionado la *Ecoülesken* del plomo de Gádor con *Ikalosken* y *Acci* (Caruz Arenas 1982), o más prudentemente en un lugar impreciso en torno al Júcar, con acuñaciones iniciadas en el siglo II aC. en monedas de plata y bronce. Las conservadas en el Museo de Albacete, más las inventariadas por M. A. Cebrián Sánchez, en un trabajo inédito, ofrecen un interesante número de monedas halladas al norte del río Júcar. La densidad en torno al río, y su extrema rareza en lugares más meridionales, son un argumento de peso a la hora de desterrar la teoría que situaría la ceca en un lugar cercano al Cerro de los Santos. Según ésta, una cabeza masculina del yacimiento, y los anversos de algunos denarios, llevaron a E. Ruano (1987, II, 221) a establecer relación entre ambas iconografías, apoyándose en la tesis de Pérez Rojas según el cual con la ceca, cuya lectura propone *Igalosken*, tendría que ver un tronco femenino acéfalo del Cerro de los Santos leída como *aiun igalua*, identificando *Igalos* con *Egelasta*, con lo cual la ciudad rica en minas de sal que citó Plinio estaría cerca del Cerro y del Arabí en Yecla.

Además del problema de *Ikalosken*, dos cecas tienen presencia aquí en relación directa con el entramado viario, pues ambas eran jalones en el mismo. De *Arse* (Sagunto) las monedas halladas datan de época posterior al año 133 aC., y si exceptuamos una pieza de Madrigueras, las demás jalonan el denominado Camino de Aníbal entre Mompichel (Chinchilla) y la Sierra, al igual que un as de Tiberio de la ceca ya romanizada, *Saguntum*. Una sola pieza de *Saetabis / Saiti* (Játiva).

Por una ruta distinta desde el Cerro de los Santos, debieron llegar algunas monedas de *Illici*, en Santa Pola, Alicante (Llorens 1987), cuyas emisiones comenzaron en el 43/42 aC. Los ejemplares albacetenses se han encontrado en dirección a Cástulo y en torno a la comarca de Hellín, y vienen a ser como la continuidad en la distribución, hacia los mismos lugares, de una cerámica ibérica ricamente decorada con motivos vegetales y animales, de un tipo denominado por sus modelos de «Elche-Archena». Pero tampoco aquí

parece que hubo mucho más que una ruta hacia Cástulo y en general la rica zona de la Bética.

EL COMERCIO CON ANDALUCÍA

Si nos atenemos a documentos arqueológicos antiguos, que el comercio tenía establecida una ruta que atravesaba la provincia de Albacete en dirección a Andalucía, es cada vez más evidente. Los relieves funerarios del monumento de Pozo Moro (Chinchilla) parecen que tuvieron que ver con la influencia oriental llegada a través de ciudades como Cádiz (Almagro-Gorbea 1992). Por las mismas fechas, hacia finales del siglo VI aC., otra pieza, un quemaperfumes con representación de una hetaira, servidora de la diosa fenicia Astarté, se encontró en La Quéjola (San Pedro). Los vasos griegos que en el siglo IV aC. parecen frecuentes en estas tierras es fruto también de un activo comercio (López Domech 1984). Pero este no debe engañar, y si es cierto que su actividad fue intensa, las monedas andaluzas aquí encontradas no muestran sino su existencia, salvando la ceca de Cástulo. Es decir, no fueron elemento de cambio, por el contrario son piezas residuales que en todo caso ilustran la realidad de ese comercio siglos después.

De Cádiz únicamente se encontró una pieza del siglo II aC. en Alcaraz y otra de *Sexi* (Almuñécar, Granada) en la Sierra (Martínez Pérez y Martínez Inclán 1989). Otras cinco de *Obulco* (Porcuna, Jaén) no suplantán el área de Cástulo pero se distribuyen por ella. Ya en el siglo I aC. dos de *Carteia* (Martínez Pérez y Martínez Inclán 1989), y algunas otras, siempre en torno a la Sierra, de la *Colonia Patricia* y de la *Colonia Romula*.

DEL TERRITORIO ILERGETE Y OTROS LUGARES CONTIGUOS

Las cecas catalanas están poco presentes, pues no tuvieron aquí influencia monetaria, y su presencia es residual. Así una emisión seguramente ibérica de *Ilerda* (Lérida) encontrada en la Sierra (Martínez Pérez y Martínez Inclán 1989) y otra romana cercana a Lezuza. Otra única pieza de *Kese*, núcleo ibérico junto al cual se estableció la *Colonia Urbs Triumphalis Tarraco* (Ripollés 1982). La moneda en cuestión tiene delfín en el reverso, por lo que su fecha de emisión no supera la primera mitad del siglo II aC. Un as de Augusto de *Tarraco* se encontró en la zona de la Sierra.

DESDE CARTHAGO NOVA HASTA ANDALUCÍA

Veintinueve monedas de la ceca latina de Cartagena se han descubierto por ahora en Albacete, cuya entrada se localiza por el valle de Minateda-Agramón, y desde donde se distribuyen sobre todo en dirección a la Sierra, buscando el camino de Cástulo. Las dos ciudades fueron objetivo primordial de púnicos primeros y de romanos después, pues ambas eran ricas en minas. El establecimiento de itálicos, colonos o negociantes, fue temprano, y la relación entre ambas ciudades continuó. Entre los años 42 aC. y el 37 dC. hubo una cierta intensidad de estas monedas, las primeras series transicionales conmemorativas de la fundación de la colonia latina por Lépido.

UN ITINERARIO MAL CONOCIDO

Algunas piezas antiguas de pasta vítrea, fechadas en el siglo VI aC. y fabricadas en la colonia griega de Naucratis, han sido encontrados en Ampurias (Gerona), Cancho Roano (Badajoz), y Hoya de Santa Ana y Los Villares de Hoya Gonzalo en Albacete. Ello dio pie al establecimiento de un eje comercial hacia Extremadura, posteriormente discutido (Domínguez Monedero 1988).

En el siglo III dC. el Itinerario de Antonino va indicando una ruta que desde el Valle del Ebro, desde *Caesaraugusta*, se dirigía a *Laminio* (Alhambra en Ciudad Real) para después tomar ruta a *Emerita*. Los vasitos citados son nueve siglos anteriores al itinerario descrito, novecientos años con un vacío todavía bastante grande. De hecho sólo un denario de Augusto acuñado en Mérida se encontró en el área de la Sierra (Martínez Pérez y Martínez Inclán 1989). Algunas lápidas funerarias de Elche de la Sierra también se han relacionado con piezas emeritenses (Abascal 1990), e incluso una fibula de plata de procedencia septentrional y rara dispersión peninsular, encuentra como lugares de confluencia *Emerita* y el río Júcar a su paso por el término de Tarazona de la Mancha.

DESDE LA GALIA

Hasta ahora hemos ido observando como las monedas parecen

seguir, en su mayoría, una única dirección, hacia Andalucía, tanto las procedentes del levante, como las cartageneras, como las más septentrionales. Todo ello nos indica insistentemente que hubo una ruta muy activa entre el siglo II aC. y el I dC., ruta que permitía la penetración de los más variados productos, de los que conocemos algunos como las cerámicas, otros de metal, o las monedas. Dos municipios de la Galia han sido aquí registrados, la ceca de *Lugdunum*, la antigua Lyon, con tres monedas de Augusto y una de Vitelio del año 69, y la de *Nemausus*, Nimes, con monedas de Agripa.

Y POR FIN ROMA

Una vez desencadenada la guerra entre púnicos y romanos, la presencia de las tropas está delatada por otras monedas acuñadas en Roma. En primer lugar los victoriatos, tipo en plata con cabeza de Júpiter en el anverso y victoria en el reverso, cuya metrología está ligada al sistema púnico, y su distribución al pago de mercenarios, pues sus acuñaciones fueron promovidas por los generales romanos (García-Bellido 1990). Localizados sobre todo en el Levante y el sureste (Lechuga Galindo 1986), en Albacete se encuentran allá donde existieron importantes poblados que controlaban el territorio, como en Lezuza, con una de estas monedas fechada en el año 207 aC., y en los alrededores de Meca con otro de la familia Caecilia de entre el 194-190 aC., y que viene a coincidir en periodo de circulación con un as liberal del año 218 de Meca (Ripollés 1980) y con los primeros resultados de las excavaciones allí realizadas, que sitúan la conquista romana de la ciudad entre finales del siglo III o inicios del II aC. (Broncano 1986).

El Canónigo Lozano (1794) dice tener noticia del hallazgo de ases republicanos (con la cabeza de Jano bifronte y la proa) en Chinchilla y en el Llano de la Consolación en Montealegre. De Alcalá del Júcar procede uno del año 217 aC. citado por Mateu y Llopis (1942, n.º 14). Otros de finales del siglo III en Lezuza (García y Bellido 1957), en el Bancal del Estanco Viejo (Hellín) (Sánchez Jiménez 1945 n.º 50), y uno de imitación de El Tolmo (Sánchez Jiménez 1945 n.º 38).

Ases republicanos, en bronce, o victoriatos, en plata, si no abundan sí son elocuentes. Los primeros hallados en Alcalá del Júcar, Chinchilla, y Minateda, los segundos cerca de Meca y Lezuza.

Además algunos denarios entre mediados del siglo II aC. y mediados del I aC.

En Nerpio se halló un tesoro romano-republicano en 1941, al hacer una remoción de tierras. Se recuperaron 67 denarios consulares fechados entre el 190 y el 74 aC. (Vidal Bardán 1984), del periodo de mayor repercusión en la Península Ibérica (Lechuga 1986). La ocultación pudo ser consecuencia de las guerras sertorianas en relación con el traslado de las tropas pompeyanas encabezadas por Metelo desde la Bética a Levante (García Morá 1991).

La falta de relevancia de las monedas romanas se debe a la circulación preferente de las ibéricas primero y las hispano-latinas después. Así, hay pocas monedas acuñadas en Roma bajo Augusto y Tiberio, y algo más en época de Claudio con algunas imitaciones (Campo 1974). Las monedas romanas descendieron entre los años 54 y 68.

UNA COMPLEJA RED DE CAMINOS

Las monedas, que pudieron perderse en el camino, que fueron un bien preciado, que acompañaron a difuntos en el tránsito hacia el más allá y dieron satisfacción al servicio de Caronte, poseen un interesante lenguaje. Muestran la riqueza de una ciudad, sus símbolos religiosos, políticos o económicos, y los difunden sin grandes problemas, pues peso y tamaño la hacen fácilmente transportables. Las monedas son objetos parlantes que además suelen tener escritura. Son una de las fuentes de la Historia Antigua, y cotejadas con otros datos que también proporciona la arqueología, ilustran interesantes aspectos de la antigüedad.

Pero lo que más nos interesa ahora es dejar constancia de cómo el conocimiento de su lugar de hallazgo nos va permitiendo trazar, cada vez de manera más precisa, límites étnicos, o comerciales. El desarrollo de un intenso comercio con Andalucía era algo que ya las fuentes clásicas referían, en el mítico viaje a Tartessos, en el mito del Camino de Hércules que no refleja sino la existencia de una antigua vía de comunicación, supuestamente recorrida por el semidios antes de enfrentarse a los toros de Gerión. Andalucía era el punto de mira del mundo antiguo, objetivo de colonizadores tempranos como fenicios y griegos. Objetivo luego de cartagineses, y después de Roma. No es extraño pues que los caminos que cruzaban

el territorio de la provincia de Albacete llevaran allí, y en el otro extremo, a Roma.

Un entramado viario de cierta complejidad cruzaba estas tierras. Poblados ibéricos de cierta embergadura como el Tolmo de Minateda en Hellín, o Lezuza, eran hitos en el control de mercancías y, en caso de guerra, de tropas. También lugares de culto importantes, como el Cerro de los Santos, y necrópolis que salían al paso de caminantes. Luego, casas de posta de época romana, intercaladas con ciudades, seguían atendiendo al viajero en sus largos recorridos.

Grandes ejes viarios atravesaban el territorio: de norte a sur, entre el valle del Ebro y Cartagena, Chinchilla, Pozo Moro y El Tolmo de Minateda (Abad *et alii* 1993) marcaban el paso. El camino, que entraba por La Roda, tomaba enseguida rumbo hacia el Júcar, pues una importante necrópolis ibérica (Blánquez 1991) y una columna miliaria (Abascal 1990) eran hitos en el recorrido. Atravesando los llanos hacia Pozo Moro (Almagro-Gorbea 1983), los hallazgos indistintos de necrópolis ibéricas o de miliarios romanos, muestran como el camino tuvo una larga vida. El Tolmo de Minateda era la ciudad que marcaba el paso hacia Cartagena, y las excavaciones allí realizadas muestran potentes murallas defensivas. De este a oeste, dejado a un lado el puerto de Almansa, una vía también histórica, el Camino de Aníbal, llevaba desde el Cerro de los Santos a Chinchilla, Lezuza, y Cástulo. Uniéndose con la anterior en Chinchilla hacia el suroeste, quedaba constituida la más importante ruta comercial antigua de la provincia. O ahorrando camino pero seguramente no días, por el Tolmo y Elche de la Sierra buscaba la misma ciudad de la Oretania (López Precioso *et alii* 1993). Tal vez sea ésta la antigua vía Hercúlea, que, en Albacete, desde el Cerro de los Santos era controlada por poblados en altura como La Fortaleza en Fuenteálamo, El Tolmo en Hellín, y Peñarrubia en Elche de la Sierra. En realidad eran diversas rutas, a las que se sumaban otras secundarias, que confluían bien en El Tolmo, bien en Chinchilla, para buscar la Alta Andalucía.

BIBLIOGRAFÍA

Abad Casal, L., Gutiérrez Lloret, S., y Sanz Gamo, R., 1993: El proyecto arqueológico «Tolmo de Minateda» (Hellín, Albacete). Nuevas perspectivas del sureste peninsular. *Jornadas de Arqueología Albacetense en la U.A.M.* Madrid 1993, 147-176.

Abascal, J. M., 1990: *Inscripciones romanas de la provincia de Albacete*. IEA, Albacete.

Abascal y Sanz Gamo, R., 1994: Novedades de epigrafía romana en la provincia de Albacete. *Al-Basit* 33, 13-36.

Almagro-Gorbea, M., 1978: La iberización en las zonas orientales de la Meseta. *Ampurias* 38-40, 93-156.

Almagro-Gorbea, M., 1983: Pozo Moro. El monumento orientalizador, su contexto socio-cultural y sus paralelos en la arquitectura funeraria ibérica. *Madrid Mitteilungen* 24, 177-293.

Almagro-Gorbea, M., 1993: Las necrópolis ibéricas en su contexto mediterráneo. *Universidad Autónoma de Madrid. Varia I. Congreso de Arqueología Ibérica: Las necrópolis*. Madrid 1991, 1992, 37-75.

Beltrán Llorís, F., 1993: La epigrafía como índice de aculturación en el valle medio del Ebro (S. II a. e. - II d. e.). *Lengua y Cultura en la Hispania prerromana. Actas del V coloquio sobre lenguas y culturas prerromanas de la Península Ibérica*. Colonia 1989, Salamanca 1993, 235-272.

Blánquez Pérez, J. J., 1993: Los iberos, Cat. expo. *Albacete en su historia*. Albacete, 27-52.

Blázquez Martínez, J. M., 1974: *Cástulo I*. B. P. H. Madrid.

Blázquez Martínez, J. M., 1992: *Fenicios, griegos y cartagineses en Occidente*. Madrid.

Broncano, S., 1986: *El Castellar de Meca, Ayora (Valencia)*. *Textos*. EAE n.º 147.

Broncano, S. 1989: *El depósito votivo ibérico de El Amarejo. Bonete (Albacete)*. EAE 156, Madrid.

Broncano, S., y Blánquez, J., 1985: *El Amarejo (Bonete, Albacete)*. EAE 139, Madrid.

Burillo, F., 1988: Aproximación diacrónica a las ciudades antiguas del Valle Medio del Ebro. *Actas del I.º Congreso Peninsular de Historia Antigua II*. Santiago de Compostela (1986) 1988, 299-314.

Campo, M., 1974: El problema de las monedas de imitación

de Claudio I en Hispania. *Acta Numismática* IV, 155-163.

Caruz Arenas, A., 1982: El plomo de Gádor. Hipótesis sobre su interpretación. *Numisma* año XXXII n.º 177-179, 21-37.

Domínguez Monedero, A. J., 1988: Algunas observaciones en torno al «comercio continental griego» en la Meseta Meridional. *CHCM* III. Ciudad Real 1984, 1988, 327-334.

García-Bellido, M. P., 1982: *La moneda de Cástulo con escritura indígena*. Barcelona.

García-Bellido, M. P., 1990: *El tesoro de Mogente y su entorno monetar*. ENV n.º 5. Valencia.

García Morá, F., 1993: *Un episodio de la Hispania Republicana: la guerra de Sertorio*. Granada.

García y Bellido, A., 1957: Notas sobre hallazgos numismáticos. *AEspA* vol. XXX, n.º 95, 114-117.

González Conde, M. P., 1993: Los pueblos prerromanos de la Meseta Sur. *Paletnología de la Península Ibérica, Complutum* 2-3, 299-309.

La sociedad ibérica a través de la imagen. 1992. Catálogo de la exposición, introducción de R. Olmos. Madrid.

Lechuga Galindo, M., 1986: *Tesorillos de monedas romano-republicanas de la Región de Murcia*. Murcia.

Llorens, M. J., 1987: *La ceca de Ilici*. ENV n.º 1. Valencia.

López Domech, R., 1984: Los vasos áticos del siglo IV adC., elemento de iteración comercial en la región de Albacete. *CHA* I, Albacete 1983-1984, 139-143.

López Precioso, J., Jordán, J. F., y Soria, L., 1993: Asentamientos ibéricos en el Campo de Hellín. Su relación con el trazado viario y la red comercial. *Verdolay* 4, 51-62.

Lozano, J., 1974: *Bastitania y Contestania del Reyno de Murcia con los vestigios de sus ciudades subterráneas*. Murcia.

Madoz, P., ed. de 1987: *Diccionario Geográfico-Estadístico-Histórico*. Castilla-La Mancha. Estudio introductorio de I. Sánchez Sánchez. Valladolid-Salamanca.

Martínez Pérez, T., y Martínez Inclán, T., 1989: La moneda romana en la provincia de Albacete. *Al-Basit* 25, 85-106.

Mateu y Llopis, F., 1942: Hallazgos monetarios. *Ampurias* vol.

Mena, P., 1988: La época republicana en Castilla-La Mancha: inicios de la romanización (siglos III-I aC). *CHCMa*, IV. Ciudad Real 1984, 1988, 25-52.

Ripollés, P. P., 1980: *La circulación monetaria en las tierras valencianas durante la antigüedad*. A.N.E. Barcelona.

Ripollés, P. P., 1982: *La circulación monetaria en la Tarracense mediterránea*. Valencia, trabajos Varios del SIP n.º 77.

Roldán Hervás, J. M., 1993: *Los hispanos en el ejército romano de época republicana*. Salamanca.

Ruano, E., 1987: *La escultura humana de piedra en el mundo ibérico*. Madrid.

Sánchez Jiménez, J., 1945: Crónica de los hallazgos monetarios en la provincia de Albacete. *BASE 1*, Cartagena, 91-94., y *BASE 2*, Cartagena, 204-216.

Vidal, J. M. 1984: Tesorillo de denarios romano-republicanos de Nerpio (Albacete). *Numisma* 186-191, 41-50.

Villaronga, L. 1973: *Las monedas hispano-cartaginesas*. Barcelona.

En noviembre y diciembre

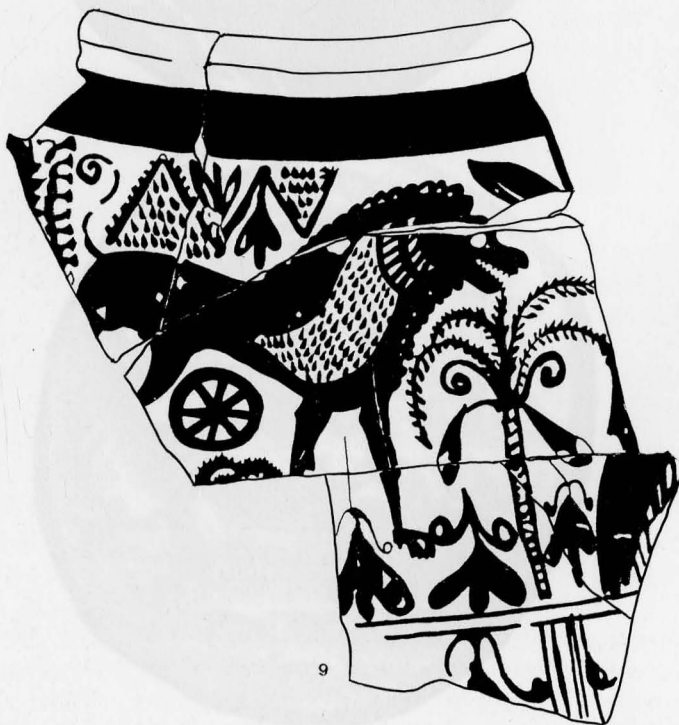
«Franz Liszt y España», ciclo de piano

De tres conciertos para el clavicordio, el primero, con la ayuda técnica de la Fundación Juan March, se celebró el 27 de octubre en el Auditorio de Tenerife, con el pianista argentino Franz Liszt, en un concierto que fue un éxito.

FRANZ LISZT y España. El ciclo de piano «Franz Liszt y España» se celebró en el Auditorio de Tenerife los días 21 y 23 de octubre y 5 de diciembre de los pianistas María José González Domínguez, María José Domínguez y Paganini, además de en noviembre de 1984 en el Auditorio de Tenerife. Liszt llegó a MADRID en una de sus giras por España en 1845, para presentarse en los salones de la casa de don Juan Manuel y de don Juan de los Ríos, en Madrid, y en el Palacio de la Granja de San Ildefonso, en Segovia, en un momento en el que el rey don Fernando VII, por su matrimonio con María II de Portugal, había adoptado la religión católica y se había convertido en un ferviente seguidor de la causa de la independencia de España.



Tetradracma hallada en el Llano de la Consolación (Montealegre del Castillo).



Anverso de una moneda púnica (arriba), y fragmento de cerámica de Zama (Hellín).

En noviembre y diciembre

«Franz Liszt y España», ciclo de piano

De tres conciertos consta el ciclo que Cultural Albacete, con la ayuda técnica de la Fundación Juan March, ha dedicado al músico húngaro Franz Liszt, en lunes sucesivos de noviembre y diciembre.

FRANZ Liszt y España» es el título del ciclo musical que será ofrecido en el Auditorio Municipal de Albacete los lunes 21 y 28 de noviembre, y 5 de diciembre, a cargo de los pianistas **Marcelino López Domínguez, Adolfo Bueso y Eugenia Gabrieluk.**

En octubre de 1844 —hace ya siglo y medio— Franz Liszt llegó a Madrid en una de sus habituales giras de conciertos. Estuvo luego en Córdoba y Sevilla (diciembre), vio nacer el nuevo año en Cádiz, pasó posteriormente seis semanas en Lisboa (enero y febrero), volvió a España por Cádiz y Gibraltar (marzo), continuando viaje hasta Valencia (marzo-abril) y Barcelona, de donde partió a finales de mes hacia Marsella.

Este viaje se desarrolla en los años finales del segundo período de los cuatro que suelen manejar los biógrafos lisztianos: El del pianismo trascendental (S. Sitwell), el período del virtuosismo (H. Searle), que había comenzado en 1839 tras la ruptura con la condesa Marie d'Agoult y se prolongaría hasta 1848, cuando recaló en la corte de Weimar. Pocos artistas conquistaron tan profundamente toda Europa, desde Rusia a España, dejando tan profunda huella.

Este ciclo presenta, en su último recital, parte de las obras pianísticas de Liszt relacionadas con España, tanto las compuestas antes de su venida como —más importante aún— las que escribió después. No todas ellas, claro es, son de la misma importancia, e incluso algunas (simples transcripciones de obras «españolas» de otros compositores) son meras «curiosidades».

El conjunto, muestra a Liszt como un precursor del interés europeo por España y, a su manera, como un innovador.

Para valorar estas músicas con el resto del piano de Liszt, hemos seleccionado un conjunto de obras relacionadas con la música de su país natal (Rapsodias húngaras), y con otras obras nacidas de sus «años de peregrinaje» por Europa.

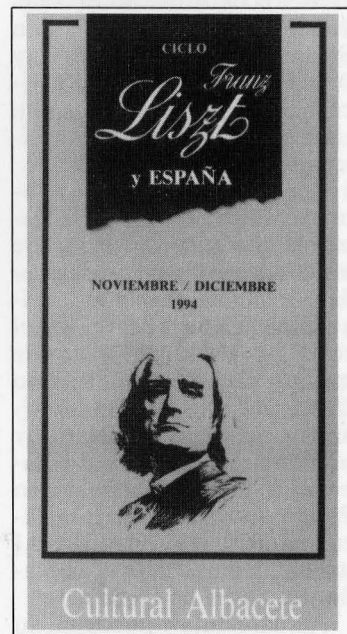
PARTICIPANTES

Marcelino López Domínguez, (Madrid, Octubre 1956). Uno de los más importantes intérpretes de Liszt en nuestro país, consagrado a este autor desde muy joven.

Nacido en una familia musical, está en posesión de numerosos premios nacionales e internacionales entre los que

destacan: «Liszt-Mario Zanfi» (Italia 1986), «Xavier Montsalvatge» (Gerona 1988), «María Canals» (Barcelona 1983), «Ciudad de Albacete» (1983), «Schubert» (Madrid 1978), «Ravel» (Madrid 1975), etc.

Desde 1986 (primer centenario de la muerte de Franz Liszt) ha intensificado su dedicación a este fascinante autor con numerosos ciclos de conciertos y grabaciones para Radio y TV, recibiendo por ello en Málaga (ciudad donde Liszt actuó en Marzo de 1845) la medalla Picasso.



Recientemente ha lanzado al mercado una colección de conciertos en vivo grabados en vídeo, titulados «Mi Liszt favorito».

Adolfo Bueso, nació en Valencia y cursó estudios musicales en el Conservatorio Superior de Música de su ciudad natal, siendo alumno de Daniel de Nueda, Carmen Calomarde y Mario Monreal. En 1979, becado por la Diputación Provincial de Valencia, se trasladó a Italia donde continuó su formación pianística en la escuela «Achille Peri» de Reggio Emilia bajo la dirección de Ennio Pastorino, discípulo de Arturo Benedetti-Michelangeli.

Ha asistido a los cursos internacionales «Manuel de Falla» de Granada, «Paloma O'Shea» de Santander y «La sonata classica per pianoforte» de Castiglion Fiorentino (Arezzo, Italia). Ha recibido consejos de Eduardo de Pueyo, Rosa Sabater, Joaquín Soriano, Malcom Fragery An-Li Pang. Es también Licenciado en Derecho por la Universidad Literaria de Valencia.

Recibió los Premios de Honor de Piano y Música de Cámara del Conservatorio de Valencia al finalizar sus estudios y posteriormente consiguió el primer premio en el concurso «Manuel Palau» de música de cámara. Premio UME del IX Concurso Memorial «López Chavarri» y premio del I Concurso de Piano «Ciudad de Manacor» en Palma de Mallorca. Ha realizado grabaciones para la RAI italiana y para Radio 2 de Radio Nacional de España.

Actualmente compagina su

actividad concertística con la pedagógica en el Conservatorio Superior de Música de Valencia como catedrático titular de piano.

Eugenia Gabrieluk, realizó sus estudios musicales en el Real Conservatorio Superior de Música de Madrid, teniendo entre otros profesores a Joaquín Soriano, Catedrático de Piano; Fernando García Escobar, Catedrático de Música de Cámara y a José María Benavente como Catedrático de Armonía y Melodía Acompañada.

Ha dado numerosos recitales como solista y como pianista en diversos grupos de música de cámara.

Obtuvo el Primer premio del Concurso Académico de la Fundación Jacinto e Inocencio Guerrero, en el año 1992, y ese mismo año el Primer premio del Concurso Nacional de Piano de Juventudes Musicales de Granada.

Ha estrenado obras de compositores españoles como: José María Benavente, José Luis Turina, Rafael Cavañestany y otros.

PROGRAMA

Lunes, 21-XI: Obras: Rapsodia Húngara n.º 3, Rapsodia n.º 5 «Heroica-Elegíaca», Rapsodia n.º 15 «Marcha de Rakoczy», Rapsodia n.º 14 «Fantasía Húngara», Rapsodia Húngara n.º 2.

Lunes, 28-XI: Chapelle de Guillaume Tell, Aux ciprés de la Villa d'Este, Threnodie I, Orage, Au Lac de Wallenstadt, Les Jeux d'eau à la Villa d'Este, Vallée d'Obermann, Il Penseroso, Après une lecture du Dante. Fantasia quasi sonata, Venezia e Napoli. Suplemento a los Années de Pèlerinage (Italia) —Gondollera, Canzone, Tarantella—.

Lunes, 5-XII: La Romanesca (1.ª versión), Spanisches Ständchen, Rondeau Fantastique sur un thème espagnol (El Contrabandista), Spanisches Lied, Comment, disaient-ils, Gastibelza, Rhapsodie espagnole.



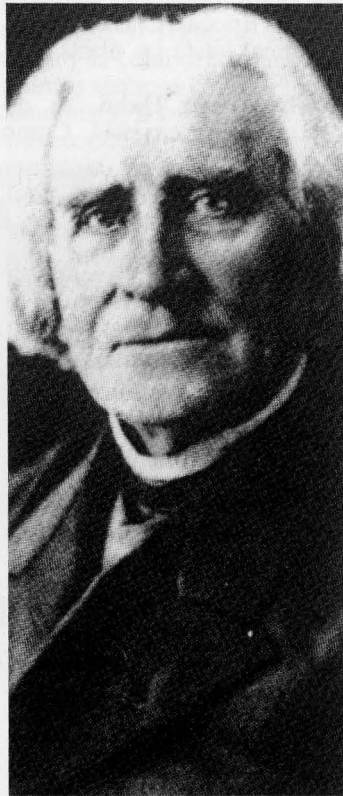
Eugenia Gabrieluk, intérprete del tercer concierto.

LISZT, FIGURA Y SÍMBOLO DEL SIGLO ROMÁNTICO, por Federico Sopeña Ibáñez

No existe vida más significativa hasta en el hecho de morir después de oír «Tristán» en Bayreuth, donde está enterrado y en tumba no ostentosa. Los dos grandes capítulos, la obra y la correspondencia, son necesarios, imprescindibles para palpar en el corazón de Liszt el corazón del siglo. Pongo paralelamente las dos necesidades, porque el apuntar excesos de retórica, de «impureza» si se quiere en la obra de Liszt, viene empujado, exigido, por su total apertura tanto a las barricadas de 1830 como a las corrientes místicas que afloran con motivo del primer Concilio Vaticano: son corrientes, movimientos de opinión que florecen en el piano de Liszt y desde ellas se lanza el virtuosismo a las mayores audacias pero reteniendo siempre la gran dosis de «espiritualidad». Que pueda decirse que en el siglo XIX la música es concepción del mundo, se debe en grandísima parte a Liszt, a su generosidad, a su respuesta no ya a llamadas concretas sino a primeras sugerencias como en el caso de Albéniz. Piénsese, por ejemplo, en las vueltas y revueltas que ha dado Liszt al tema del «Fausto», tanto en el piano como en la orquesta, tema que con su mezcla de misterio/magia y de exasperado humanismo está clavado como una cruz y una gloria en el costado más sensible de la música romántica.

Liszt inaugura algo que hoy

nos parece normal: el pianista solo, sólo con el piano ante un inmenso auditorio. Imaginémonos la escena teniendo como marco la Scala de Milán. El público de entonces, el público de toda Europa, era solo multitud para la ópera italiana, la de Rossini, Bellini y Donizetti primero: la de Verdi, después. Liszt hace de la necesidad virtud y a través de transcripciones y paráfrasis —la de «Rigoletto» a la cabeza y años más tarde la de «Tristán»— consigue que los



locos de la ópera italiana trasladan la locura a ese piano. En mi libro sobre «El lied romántico» he señalado lo siguiente: los *lieder* de Schubert o de Schumann veían impedida su entrada en los salones por la moda de la romanza, sentimentaloides o pajarera: pues allá va el piano de Liszt y también gana su batalla llevándolos en el piano. ¿Nos damos cuenta de que Liszt ha sido capaz de transcribir para el piano nada menos que la «Sinfonía fantástica» de Berlioz? Es el piano orquestal, es el piano total. Liszt joven, escribe a Pichet: «*Quizá pueda hacerme ilusiones con este misterioso sentimiento que me liga al piano pero es necesario tener en cuenta la importancia de este instrumento. En la jerarquía de los instrumentos ocupa para mí el primer puesto, es el más popular y cultivado de todos y debe esta importancia y esta popularidad a esa potencia armónica que es su característica exclusiva, potencia que le confiere la facultad de concentrar y de resumir el arte entero. En el espacio de siete octavas abraza la extensión de la orquesta y los diez dedos del hombre son suficientes para crear la armonía producida por el concurso de cien instrumentos concertantes. A través de su función de mediador se difunden obras que permanecerían ignoradas o poco conocidas*». Las suyas pasan del centenar: el resumen de un siglo.

Concierto extraordinario

Kammerphilharmonie Baden Wurttemberg

La Kammerphilharmonie Baden Wurttemberg, dirigida por Klaus-Peter Hahn, ofrecerá un concierto extraordinario en el Auditorio Municipal de Albacete el lunes 12 de diciembre.

Esta formación alemana interpretará en su actuación un programa que contiene obras de F. X. Richter, D. Shostakovich, C. Stamitz y J. Haydn.

LA Orquesta, compuesta en su mayoría por jóvenes músicos, ha ofrecido conciertos dirigidos por prestigiosos directores como, Ione Brown, Jean Francois Paillard, Jorg Farber, Helmuth Rilling, Laslo Heltay, Christoph Wyneken, entre otros.

Todos los componentes de la Orquesta han obtenido premios en concursos nacionales e internacionales y algunos de ellos han actuado como solistas en importantes orquestas.

La mayoría han sido miembros de la «European Youth Orchestra», dirigida por Claudio Abbado.

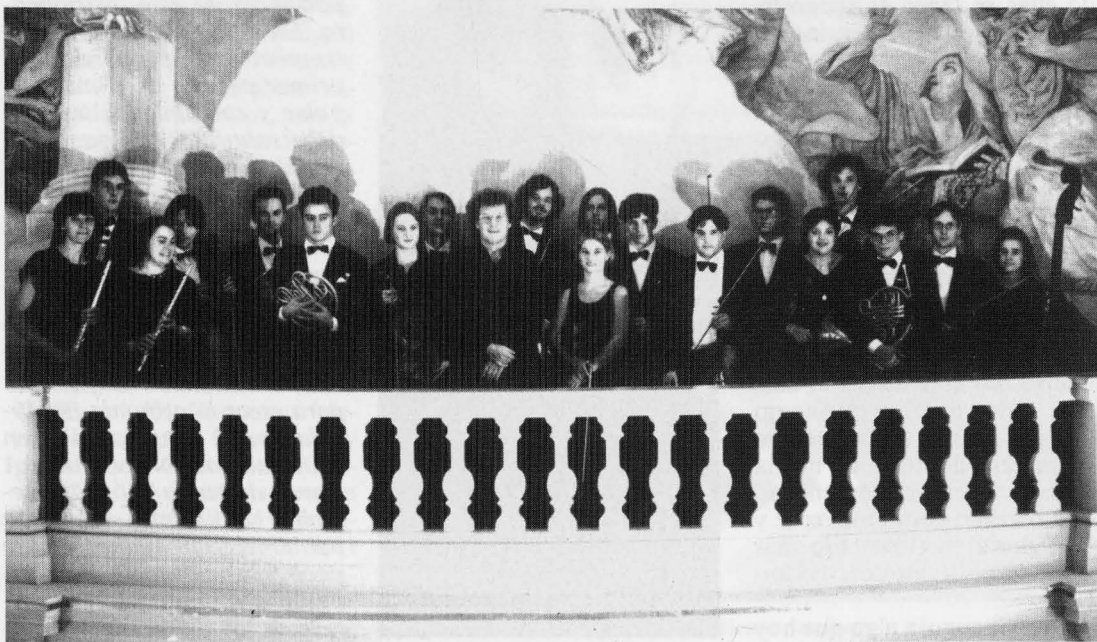
La Orquesta fue fundada en 1981, especialmente para que ofreciera conciertos regulares en toda la zona de Baden-Wurttemberg.

Su repertorio es muy extenso; desde obras del Barroco, de las Épocas Clásica y Romántica, hasta las obras contemporáneas.

Klaus-Peter Hahn, su director, nació en 1944. Como

violoncelista estudió con Ludwig Hoelscher, Pierre Fournier y Paul Tortelier y como director con Thomas Ungar.

Como solista, ha actuado en Europa, Estados Unidos y Canadá, combinando conciertos con apariciones en la RTV. Tiene grabados gran cantidad de discos. Como artista invitado ha tocado con importantes orquestas: La Orquesta Sinfónica de la Radio de Berlín, Orquesta Sinfónica de la Radio de Munich, y muchas otras.



Se pasó a diciembre

Recital poético de Ernesto Cardenal

El recital poético que Ernesto Cardenal tenía previsto ofrecer el pasado 9 de noviembre, —y que no se celebró por motivos de salud del escritor nicaragüense— se llevará a cabo el 13 de diciembre, en el Salón de Actos de la Diputación de Albacete, marco habitual donde viene celebrándose el ciclo «Literatura Actual».

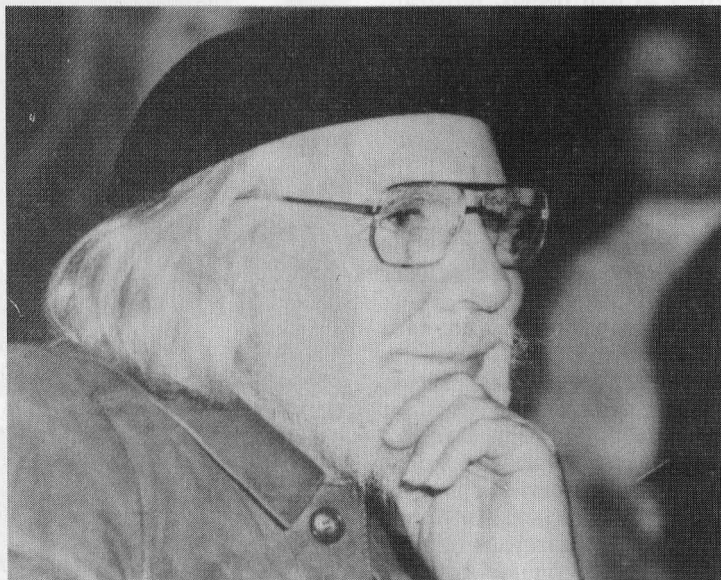
NACIDO en Nicaragua en 1925, **Ernesto Cardenal**, es considerado por muchos el mayor poeta hispanoamericano de su generación. Desde su juventud participó en la lucha contra la dictadura de Somoza, lo cual ha sido reflejado en su poesía. En 1956 tuvo una conversión religiosa, ingresando después a un monasterio trapense en los Estados Unidos donde fue novicio del célebre contemplativo norteamericano Thomas Merton. Del monasterio pasó a hacer sus estudios sacerdotales en Colombia, y tras su ordenación sacerdotal, por consejo del mismo Thomas Merton, fundó una comunidad contemplativa en una isla del archipiélago de Solentiname en el Lago de Nicaragua. Esta comunidad se incorporó a la lucha de liberación del Frente Sandinista, lo que hizo que la destruyera el ejército de Somoza. Tras el triunfo de la revolución Ernesto Cardenal pasó a ser el Ministro de Cultura del Frente Sandinista.

Algunos de sus libros más importantes son: *Epigramas*, *Hora Cero*, *Salmos*, *Vida en el Amor*, *El Evangelio en Solentiname*, *Oración por Marilyn Monroe* y otros poemas,

Cántico Cósmico.

María Teresa Rodríguez Isoba, estudiosa de su poesía, se ha referido en los siguientes términos sobre Ernesto Cardenal y su obra: «Como pocos, Ernesto Cardenal ha sido un poeta comprometido con la difícil realidad latinoamericana y a la vez consciente de su oficio de escritor. La larga oposición al régimen de Somoza y la colaboración de los últimos tiempos con el Frente Sandinista son los aspectos más conocidos de una vida compleja, en la que también han sido determinantes las in-

quietudes espirituales que le llevaron a convertirse en trapense y en sacerdote. La poesía le acompañó en esas experiencias y en otras: desde el subjetivismo romántico de los años cuarenta —el de «Proclama del conquistador» (1946) y «La ciudad deshabitada» (1947), sobre todo—, había de seguir una trayectoria muy personal, alentada por los autores que leía y admiraba: latinoamericanos como Pablo Neruda, nicaragüenses como Alfonso Cortés o José Coronel Urtecho, norteamericanos como T. S. Eliot».



En Villarrobledo

Muestra «Fotolíticas»

«Fotolíticas» es el título de la exposición que del 15 al 24 de noviembre se exhibió en la Casa de Cultura de Villarrobledo, dentro de las actividades artísticas que Cultural Albacete desarrolla en las distintas localidades del Consorcio.

ESTA muestra, cuyos autores son **Carlos García y Javier Lorenzo**, consta de treinta y una fotografías relacionadas con la idea del paisaje y de la piedra.

FOTOLÍTICAS es un recorrido que desciende desde los ampulosos monumentos de la Berlín Oriental, pasando por las innumerables maravillas del Norte Ibérico y recalando por último en nuestra geografía.

La muestra FOTOLÍTICAS trata de ser una invitación al espectador para viajar por donde los autores de la obra lo han hecho, mostrando en cada momento encuadres e imágenes nuevas para el viajero, así como una gran carga de innumerables sensaciones.

Sólo resta visitar la exposición FOTOLÍTICAS y bañarse en la técnica de la fotografía, teniendo en cuenta que todo lo que ésta nos enseña es la fiel y pura realidad.

Las obras expuestas son las siguientes: Cuevas de Arte, Albacete; Alcalá del Júcar; Fortaleza, Alarcón; Callejón Alto; Río Mundo; Catedral de Sigüenza; Palomar 1; Palomar 2; Palomar 3; Palomar 4; Portal del Agua, Aragón 2; Paisaje de Sierra, Aragón 1; Tiestos, Aragón 3; Mirador,

Aragón 4; Embarcadero Viejo, Picos de Europa; Embarcadero Luarca; Amarre Nocturno, Asturias; Cruz Blanca, Luarca; Ermita Ballota, Asturias; Amarre Tallado, Cudillero; Callejón, Asturias; Ópera 1, Berlín Este; Ópera

2, Berlín Este; Museo Nacional, Berlín Este; Acuarela, Berlín Este; Se Compra, Berlín Oeste; A Puerta Cerrada; Metáfora de la Luz; Metro Goldwing Mayer; Underground, Londres; Una Habitación con Vistas.





En el Auditorio Municipal

Teatre Lliure pone en escena *Las bodas de Fígaro*

El Teatre Lliure representará, en el Auditorio Municipal, *Las bodas de Fígaro*, de Caron de Beaumarchais, los días 3 y 4 de diciembre.

Estas funciones se inscriben en la Campaña «Teatro en Otoño» de la Junta de Comunidades de Castilla-La Mancha.

DIRIGIDA por **Fabiá Puigserver**, con música interpretada por la Orquesta de Cambra Teatre Lliure, en este montaje, y a modo de sinopsis, Fígaro, después de haber llevado a buen fin las bodas del Conde Almaviva con Rosina, piensa ahora en sí mismo

y se dispone a casarse con Susana, la camarera de Rosina, la cual es, ya, condesa. Pero a ello se opone la madura Marcelina, que basa sus pretensiones en una promesa de matrimonio arrancada a Fígaro en otros tiempos. Por otra parte, el Conde, cuyo amor se ha enfriado algo después de dos

años de matrimonio, dirige sus galanteos a la graciosa Susana; pero, picado por la astucia con que ésta, de acuerdo con Fígaro, esquivo sus deseos, reconoce los derechos de Marcelina. Reconocimiento inútil, pues se descubre que Marcelina es la madre de Fígaro, fruto de un amor juvenil.

Los días 7 y 13 de diciembre, en Almansa y Hellín

Oleanna, protagonizada por Joaquín Kremel y Blanca Portillo

Oleanna, original del dramaturgo norteamericano David Mamet, podrá verse en Almansa y Hellín los días 7 y 13 de diciembre, respectivamente.

La obra está dirigida por José Pascual y tiene a Joaquín Kremel y Blanca Portillo en los papeles protagonistas.

ESTRENADA en 1992, *Oleanna* es probablemente la expresión más acabada del arte de David Mamet para profundizar en conflictos básicos de la actualidad a partir de situaciones realistas y cotidianas, en las que la mirada de Mamet es capaz de revelar una explosiva carga dramática.

En *Oleanna*, un diálogo entre un profesor y una de sus alumnas en el marco de una universidad americana se va convirtiendo en un combate mano a mano entre los dos personajes, una feroz lucha

por el poder que reflejará como un prisma algunos de los conflictos fundamentales que tienen planteadas las sociedades modernas: conflicto entre sexos, en primer lugar; pero también el conflicto entre dos generaciones que se enfrentan para hacerse un lugar en un sistema que cada vez limita más ese ámbito social y económico en el que se puede llevar una vida segura y confortable.

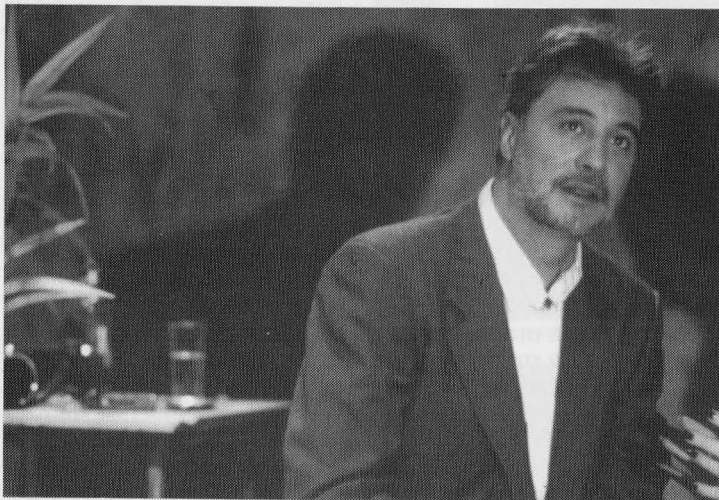
Como es habitual en Mamet, el vehículo para este combate es un lenguaje concentrado y directo, auténtico

protagonista de este drama en el que las palabras muestran a cada momento sus dos caras: como punto de encuentro entre seres humanos o como barrera que imposibilite cualquier verdadera comunicación y encierre a cada uno en los muros de su intolerancia y sus propios intereses.

En palabras de Mario Vargas Llosa «...Esta obra de David Mamet, como otras suyas, tiene una punzante vitalidad, porque, además de estar construida con la buena ingeniería del consumado técnico que es, constituye una reflexión polémica sobre una problemática de actualidad...» «...En todo caso, este es teatro de verdad, que, no por estar lleno de ideas y de incitaciones a reflexionar, es menos imaginativo o audaz que aquel otro, despectivo de la historia y de la realidad, que se pretende ficción pura, nada más que espectáculo...».

Si, como afirma Mamet, «el propósito del teatro es llevar al escenario la vida del alma», *Oleanna* pone en escena aspectos vitales del alma de los hombres y mujeres en las sociedades contemporáneas, sin ningún maniqueísmo, pero con todas sus contradicciones.

Joaquín Kremel, protagonista de la obra.



En Villarrobledo, única representación

Los Acreedores, de Strinberg, a cargo del Teatro Estable de Cáceres

Los Acreedores, original de August Strinberg, se representó en la Casa de Cultura de Villarrobledo, el lunes 14 de noviembre, dentro de la Campaña «Teatro en Otoño» de la Consejería de Educación y Cultura de la Junta de Comunidades de Castilla-La Mancha.

Esta puesta en escena corrió a cargo del Teatro Estable de Cáceres, que bajo la dirección de F. Carrillo contó con un reparto en el que intervinieron Olga Estecha, Alfredo Guzmán y Paco Quesada.

ES *Los Acreedores* una de las obras más firmes del dramaturgo August Strinberg. En esta pieza, escrita en 1888 y estrenada en Copenhage en 1889, se plantea, dentro de una genial puesta en escena naturalista, un tema varias veces tratado por el escritor sueco: la lucha de sexos.

Los personajes reunidos en esta lucha se atormentan unos a otros con un odio que a veces raya en lo más extremo. Para exponer esta lucha se plantea en el montaje una original «definición» del espacio-escénico, donde el «vacío» en que se mueven los personajes contrasta con el realismo del vestuario y los objetos. La luz definirá, en este sorprendente espectáculo, el paso del tiempo, que coincide en el color: desde la claridad a las sombras, con el desarrollo de la acción.

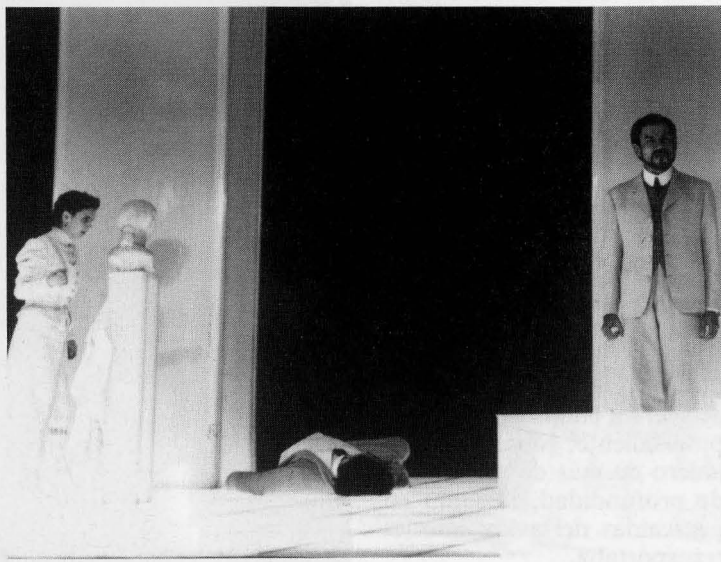
Considerada como una de las tres mejores obras de la dramaturgia de Strinberg junto a *El padre* y *La señorita Julia*, *Los Acreedores* confirma a uno de los autores más importantes del teatro europeo,

a la vez que expone conflictos autobiográficos del propio escritor.

Es el impecable ejercicio interpretativo —voz y gesto—, un texto con poder y garra, además de una puesta en escena que sorprende por su luz y contenido lírico, lo que hace que **El Teatro Estable de Cáceres**, sea unánimemente ovacionado en sus actuaciones y que la crítica especializada les

reconozca como «el mejor catalizador del difícil y sugerente teatro de Strinberg».

Johan August Strinberg nació en Estocolmo el 22 de enero de 1849. Su carrera dramática comienza tempranamente y ya en 1870 el teatro dramático estrena su pieza *A Roma*. La publicación de *El salón rojo* lo convierte en el escritor más importante del movimiento renovador sueco.



Teatro infantil

La princesa rana y Camelot

El martes 22 de noviembre pudo verse el último espectáculo del grupo Pin y Pon *La princesa rana*. La función, que tuvo lugar en el Teatro Regio de Almansa, estuvo dedicada a un público infantil.

Basándose en el cuento tradicional, se ha recreado esta historia que no habla de otra cosa que de la soberbia de los que ejercen el abuso de poder y de la nobleza que despliegan los que creen en el poder de lo simple. Con muchísimos toques de actualidad y gran despliegue de luces que conducen

a un mundo sensorial, se cuenta esta historia de princesas y con un final feliz, pero totalmente opuesto a lo convencional.

La princesa rana también se representó, el jueves 24 de noviembre, en la Casa de Cultura de Villarrobledo.

Dedicada a ese mismo público, *Camelot*, se escenificó en la mañana del viernes 18 de noviembre, también en el Teatro Regio, a cargo de la Compañía Teatro Clásico Infantil.

Sobre un extraordinario decorado en relieve de un casti-

llo que se transforma según las necesidades técnicas, la compañía ha realizado un montaje y una puesta en escena que diferentes medios de comunicación y críticos teatrales han elogiado. 35 cambios de vestuario, un enorme dragón (al que se le encienden los ojos, echa fuego, etc.), luchas con hachas y espadas auténticas, hacen las delicias de pequeños y grandes.

Para este montaje se han empleado medios audiovisuales que llegan a crear ambientes casi reales.

Caída libre, por Teatro Capitano

Caída libre, espectáculo de **Teatro Capitano**, se representó en la Casa de Cultura de Villarrobledo y en el Teatro Principal de Almansa, los días 28 y 29 de noviembre, respectivamente.

La obra está dirigida por **Gregorio Jiménez**, quien también actúa junto a **José Miguel G. Morella**.

A modo de resumen, en la pieza dos «cascos azules» españoles, el Brigada de la Legión Antonio Barroso y el legionario Andrés Morella, quedan enredados de forma accidental en las ramas de un pino saliente, sobre un desfiladero de más de mil metros de profundidad, al saltar en paracaídas del avión que les transportaba.



En Almansa y Albacete

Representación de *Zanahorias en el vientre de la bestia*, por DAR-DAR

La Compañía DAR-DAR puso en escena en el Teatro Regio de Almansa y en el Auditorio Municipal de Albacete, días 7 y 8 de noviembre, respectivamente, la obra *Zanahorias en el vientre de la bestia*, basada en una idea original de Adolfo Fernández, bajo la dirección de Pape Pérez.

Estas representaciones se inscribían en la Campaña «Teatro en Otoño» de la Junta de Comunidades de Castilla-La Mancha.

ES *Zanahorias en el vientre de la bestia* una metáfora escénica situada en un andén: a un lado estamos nosotros, el público, a quienes se nos supone integrados, y en la otra, enfrente, los frágiles y desgraciados marginados.

Se trata pues de una obra de fuerte contenido social, antirracista, igualitario, donde a modo de sinopsis Fuck, el mendigo, conquista a los miles de espectadores diarios del otro andén, flagelando sus conciencias como el ángel exterminador. Aprovecha su improvisado escenario para escupir sobre los fantasmas que le torturan. Denuncian amenazas inminentes.

El crítico **Lorenzo López Sancho** escribió sobre el montaje de DAR-DAR lo que sigue «(...) Muy lograda dramaturgia de un texto rico en movimiento, variante tardía del gran tema de la dualidad humana, de la lucha entre la realidad y lo soñado. Como ensayo, como búsqueda de valores puramente teatrales, básicamente visuales, dinámicos, muy teatrales en suma, esta pieza de raro título entre

metafórico y simbólico, justifica el esfuerzo. Es un paso enérgico por un sentido firme de lo teatral».

También, **Alberto de la Herra** hizo la siguiente reflexión sobre *Zanahorias en el vientre de la bestia*: «Con tan vivo argumento, con tan realistas posibilidades, Pape Pérez ha construido un espectáculo divertido, musical y lleno de ingenio; un espectáculo en el que los dos actores, que son también los autores del guión,

derrochan capacidad dramática y llevan de la mano a los espectadores hasta el cruel y esperanzador desenlace final.

Es absolutamente teatro alternativo; difícil para el gran público, no sólo por el tema, sino también por la forma de plantearlo. Es un teatro que reclama un público nuevo, y que cuando lo encuentra se desenvuelve a la perfección, produciendo todas las emociones propias del arte teatral».



Se publicaron 19 en la primera etapa

Editados 100 boletines informativos de Cultural Albacete

En enero de 1984, a los tres meses de la puesta en marcha de Cultural Albacete, se publicó el Boletín Informativo N.º 1 del actual Consorcio y el que hoy se presenta con el N.º 81 cumplimenta el N.º 100, pues hay que tener en cuenta que durante la primera etapa —de enero de 1983 a septiembre de 1985—, se publicaron 19 boletines.

Desde entonces, esta publicación, que se edita mensualmente, ha venido dando cuenta en sus páginas de todas las actividades organizadas por Cultural Albacete y es su primera sección «Ensayo», el espacio habitual donde se ofrece la colaboración inédita y exclusiva de un especialista sobre un tema monográfico relacionado con Albacete (arte, historia, literatura, artesanía, geografía, antropología... etc.), con una finalidad divulgadora.

Hasta la fecha se han publicado, por orden de aparición, los siguientes trabajos: «Tomás Navarro, albaceteño ilustre», por **Alonso Zamora Vicente**. Febrero 1984. «Aportación a la historia del regionalismo manchego», por **Francisco Fuster**. Marzo 1984. «Movimientos migratorios y sus consecuencias en la provincia de Albacete», por **José Sánchez**. Abril 1984. «Miguel Sabuco, filósofo de Alcaraz», por **Carlos Mellizo**. Mayo 1984. «La formación del núcleo histórico en la ciudad de Albacete», por **Miguel Panadero Moya**. Junio 1984. «Personajes de las coplas manriqueñas en la historia albacetense», por **Aurelio Pretel**. Julio-Agosto 1984. «Cultura y vida civil en Albacete», por **Antonio García Berrio**. Septiembre 1984. «La arqueología en la provincia de Albacete», por **Rubí Sanz Gamo**. Octubre 1984. «El pensamiento a través de la historia de Albacete», por **Domingo Henares**. Noviembre 1984. «La artesanía popular albacetense», por **Carmina Useros** y **Manuel Belmonte**. Diciembre 1984. «Un hellinense ilustre: don Melchor de Macanaz», por **Carmen Martín Gaité**. Enero 1985. «El habla de la Mancha», por **Francisco Mendoza Díaz-Maroto**. Febrero 1985. «Andrés de Vandelvira y sus tres estilos», por **Fernando Chueca Goitia**. Marzo 1985. «La música tradicional y popular en la provincia de Albacete», por **Manuel Luna**. Abril 1985. «Albacete en la segunda mitad del siglo XVI. Los grupos marginados», por **Alfonso Santamaría Conde**. Mayo 1985. «Del Barroco al Neoclásico (1600-1800). Dos siglos de arte en la provincia de Albacete», por **Luis Guillermo García-Saúco**. Junio 1985. «La literatura albacetense en la última centuria», por **Juan Bravo Castillo**. Julio-Agosto 1985. «Periódicos y periodistas albacetenses», por **Isidro Sánchez Sánchez**. Septiembre 1985. «Francisco Jareño en los ámbitos del eclecticismo», por **José Luis Morales**. Marzo 1986. «El nacimiento de Albacete», por **Aurelio Pretel**. Abril 1986. «Apuntes para una historia de la manufactura textil de la provincia de Albacete (siglos XIII al XVI)», por **José Sánchez Fe-**

rrer. Mayo 1986. «Platería en la provincia de Albacete. Custodias. (Siglos XVI-XVIII)», por **Luis Guillermo García-Saúco**. Junio 1986. «Notas para el estudio de las fuentes del derecho local albacetense (siglos XIII al XVIII)», por **José Cano Valero**. Julio-Agosto 1986. «La población albacetense al comienzo del siglo XVI», por **Miguel Rodríguez**. Octubre 1986. «Estudio de los protocolos notariales de la provincia de Albacete, del siglo XVI al XIX», por **Rosa María Sepúlveda**. Noviembre 1986. «Albacete y las Brigadas Internacionales», por **Francisco Fuster**. Diciembre 1986. «A la búsqueda de la historia de la ciencia y la técnica albacetenses», por **Fernando Rodríguez de la Torre**. Enero 1987. «Sobre las Fiestas de Albacete en tiempo de los Austrias», por **Alfonso Santamaría Conde**. Febrero 1987. «Algunas notas sobre la historia de la cocina. La cocina de Albacete», por **Carmina Useros**. Marzo 1987. «Un año en la historia de una villa: Albacete, 1524-1525», por **Ramón Carrilero Martínez**. Abril 1987. «Teoría y práctica de la urbanización en la ciudad de Albacete durante la Restauración (1875-1902)», por **Carlos Panadero**. Mayo 1987. «La clase política y las contiendas electorales en la provincia de Albacete, 1901-1923», por **Manuel Requena Gallego**. Junio 1987. «Sistemas de calefacción de época romana en la provincia de Albacete», por **Rubí Sanz Gamo**. Julio-Agosto 1987. «El escudo heráldico de la ciudad de Albacete», por **Luis Guillermo García-Saúco Beléndez**. Noviembre 1987. «Las armas municipales de la ciudad de Alcaraz», por **Luis Guillermo García-Saúco Beléndez**. Diciembre 1987. «Isabel de Portugal, señora de Albacete (1526-1539)», por **Ramón Carrilero Martínez**. Enero 1988. «Aproximación a la literatura oral en la provincia de Albacete», por **Francisco Mendoza Díaz-Maroto**. Febrero 1988. «El viaje real de 1488 por el Marquesado de Villena y el juramento de los privilegios municipales», por **Aurelio Pretel Marín**. Marzo 1988. «El Instituto de Segunda Enseñanza de Albacete en el contexto de la segunda enseñanza española (siglo XIX)», por **Mercedes Vico Monteoliva**. Abril 1988. «Los milagros de Yeste. Una manifestación de religiosidad popular en tierras albacetenses», por **Manuel Rodríguez Llopis**. Mayo 1988. «Ermitas y religiosidad popular en Albacete», por **Alfonso Santamaría Conde**. Junio 1988. «La técnica de las antiguas alfombras de la provincia de Albacete», por **José Sánchez Ferrer**. Julio-Agosto 1988. «Pasajeros "albaceteños" a las indias en el siglo XVI», por **José Cano Valero**. Octubre 1988. «Al nordeste, el Estado de Jorquera», por **José Manuel Almendros Toledo**. Noviembre 1988. «El anticlericalismo en la literatura oral albaceteña», por **Francisco Mendoza Díaz-Maroto**. Diciembre 1988. «Humedales albacetenses: nuevas aportaciones y posibles medidas de protección», por **Juan Antonio Herreros**

Ruiz. Enero 1989. «Tectónica global y fenómenos asociados: Vulcanismo de Albacete y zonas limítrofes», por **Joaquín López Ros.** Febrero 1989. «La industria fabril de Albacete a mediados del siglo XIX», por **José Miguel Martínez Carrión.** Marzo 1989. «Raíces taurinas albaceteñas en el marco de la tauromaquia nacional», por **José Sánchez Robles.** Abril 1989. «Una importante manifestación de la religiosidad popular provincial: el Cristo del Sahúco», por **José Sánchez Ferrer.** Mayo 1989. «La vida política en Albacete durante la Dictadura de Primo de Rivera», por **Manuel Requena Gallego.** Junio 1989. «Fuentes escritas sobre la Colonia Libisosa Forum Augustana (Lezuza)», por **Rubí Sanz Gamó.** Julio-Agosto 1989. «Algunas notas sobre la provincia de Chinchilla, 1822-23», por **Ángel Nacle García.** Octubre 1989. «La enseñanza en la actual provincia de Albacete en tiempos de la Ilustración», por **José Manuel Almendros Toledo.** Noviembre 1989. «Sindicalismo agrario en la provincia de Albacete bajo el franquismo. Las hermandades sindicales de labradores y ganaderos», por **Manuel Ortiz Heras.** Diciembre 1989. «Transformaciones y expansión de la agricultura albacetense. 1890-1935», por **Manuel Requena Gallego.** Enero 1990. «Albacete y sus aguas. (Canales, conducciones y abastecimiento municipal)», por **José Calderón Salmerón.** Febrero 1990. «Oraciones populares de la provincia de Albacete», por **Francisco Mendoza Díaz-Maroto.** Marzo 1990. «Recuerdo histórico de la instalación de la Audiencia de Albacete», por **Francisco Fuster Ruiz.** Abril 1990. «Religión, mitología y mundo funerario ibéricos en la provincia de Albacete», por **Francisco Javier López Precioso.** Mayo 1990. «Religión y mitología romana: los testimonios de la provincia de Albacete», por **Rubí Sanz Gamó.** Junio 1990. «Comisión Provincial de Monumentos Históricos y Artísticos de Albacete: la encuesta etnológica de 1929», por **José Sánchez Ferrer.** Julio-Agosto 1990. «Albacete y sus inscripciones romanas», por **Juan Manuel Abascal Palazón.** Octubre 1990. «Asociación cultural de Amigos de la Unión Soviética de Albacete (1936-37)», por **Deogracias Carrión Iñiguez.** Noviembre 1990. «La sismicidad de la provincia de Albacete», por **Fernando Rodríguez de la Torre.** Diciembre 1990. «La proclamación de la II República en una provincia monárquica: Albacete 1931», por **Manuel Requena Gallego.** Enero 1991. «Notas acerca del aprovechamiento de la tierra en el municipio de Albacete a mediados del siglo XVIII», por **José Sánchez Ferrer.** Febrero 1991. «Paleolítico y Epipaleolítico en la provincia de Albacete», por **José Luis Serna López.** Marzo 1991. «Actividad escénica en Albacete en la segunda mitad del siglo XIX», por **Emilia Cortés Ibáñez.** Abril de 1991. «Literatura oral de los niños de Albacete: canciones de cuna y juegos de los primeros años», por **Francisco Mendoza Díaz-Maroto y Juana Agüero Jiménez.** Mayo 1991. «Cinco poetas albaceteños de la época del 27», por **Francisco Fuster Ruiz.** Junio 1991. «Sobre algunas fuentes escritas, anteriores al siglo XX, relativas a la ar-

queología de Hellín y su comarca», por **Rubí Sanz Gamó.** Octubre 1991. «Parateatro en Albacete (1884-1900)», por **Emilia Cortés Ibáñez.** Noviembre 1991. «Fundaciones franciscanas en la provincia de Albacete», por **Vicente Carrión Iñiguez.** Diciembre 1991. «Medicina, higiene municipal y sanidad pública en la provincia de Albacete, en el siglo XIX, según Memorias y Topografías médicas», por **José Antonio Almendros Toledo.** Enero 1992. «Los grabados rupestres del Cerro del Bosque (Alpera, Albacete)», por **José Manuel Burgos.** Febrero 1992. «Albacete durante 1939-1962. Mirada al pasado, proyecto peculiar de futuro», por **José María Gómez Herráez.** Marzo 1992. «Cinco poetas del silencio: la Generación del 36 en Albacete», por **Francisco Fuster Ruiz.** Abril 1992. «La primera ópera estrenada en América fue compuesta por un albacetense», por **Fernando Rodríguez de la Torre.** Mayo 1992. «Notas sobre judíos y conversos en la Baja Edad Media albacetense», por **Aurelio Pretel Marín.** Junio 1992. «Las necrópolis visigodas del norte de la provincia de Albacete», por **Blanca Gamó Parras.** Noviembre 1992. «Las ciudades y la nobleza de Albacete en la crisis política castellana de 1506-1507», por **Aurelio Pretel Marín.** Diciembre 1992. «Don José Cano-Manuel y Luque, marino albacetense que tomó posesión de las Carolinas para España», por **José Manuel Almendros Toledo.** Enero de 1993. «Poetas albaceteños de principios de siglo: Realismo y Modernismo», por **Francisco Fuster Ruiz.** Febrero 1993. «Panorama de la provincia de Albacete a finales del siglo XVIII. (Aspectos socioeconómicos)», por **Ramón Carrilero Martínez.** Marzo 1993. «El hellinense Ginés de Boluda, gran músico polifonista del siglo XVI», por **Fernando Rodríguez de la Torre.** Abril 1993. «En torno al origen de la devoción a la Virgen de Cortes», por **José Sánchez Ferrer.** Mayo 1993. «La Cueva del Niño (Ayna, Albacete) y sus pinturas rupestres paleolíticas», por **José Luis Serna López.** Junio 1993. «Melchor Rafael de Macanaz. La frustración de un apasionado regalista (1670-1760)», por **José Cano Valero.** Noviembre 1993. «Melchor Rafael de Macanaz. La frustración de un apasionado regalista (1670-1760)», 2.ª parte, por **José Cano Valero.** Diciembre 1993. «El Castellón (Hellín y Albata) y el final de la Edad del Bronce en la provincia de Albacete. Avance de un estudio», por **F. Javier López Precioso.** Enero 1994. «Poetas albacetenses en los siglos XVIII y XIX», por **Francisco Fuster Ruiz.** Febrero 1994. «Panorama de la provincia de Albacete a finales del siglo XVIII. Aspectos administrativos y religioso-culturales», por **Ramón Carrilero Martínez.** Marzo 1994. «Paseos, jardines y parques de Albacete a principios de siglo», por **Ángel Nacle García.** Abril 1994. «Imágenes de la antigüedad clásica: textos e interpretaciones. Ficción y realidad», por **Rubí Sanz Gamó.** Mayo 1994. «Monasterios de clarisas en la provincia de Albacete. Notas para su historia», por **Vicente Carrión Iñiguez.** Junio 1994. «La provincia de Albacete en la Cosmografía de Fernando Colón», por **Ramón Carrilero Martínez.** Noviembre 1994.

Jueves, 1 VILLARROBLEDO	22'00 horas	► <i>Flamenco.</i> Salako de Córdoba. Lugar: Casa de Cultura.
Viernes, 2 ALMANSA		► <i>Teatro.</i> Obra: «A quien pueda interesar». Autor: Marta Torres. Intérpretes: Teatro de Malta. Dirección: Marta Torres. Lugar: Teatro Principal de Almansa. Casa de Cultura de Villarrobledo.
Lunes, 19 VILLARROBLEDO		
Sábado, 3 Domingo, 4 ALBACETE	22'30 horas 19'00 horas	► <i>Teatro.</i> Obra: «Las bodas de Fígaro». Autor: Caron de Beaumarchais. Intérpretes: Teatre Lliure. Dirección: Fabiá Puigserver. Lugar: Auditorio Municipal.
Lunes, 5 ALBACETE	20'15 horas	► <i>Concierto.</i> Ciclo «Franz Liszt y España». Intérprete: Eugenia Gabrieluk. Lugar: Auditorio Municipal.
Miércoles, 7 ALMANSA	22'30 horas	► <i>Teatro.</i> Obra: «Oleanna». Autor: David Mamet. Intérpretes: Joaquín Kremel y Blanca Portillo. Dirección: José Pascual. Lugar: Teatro Principal de Almansa. Centro Cultural «Santa Clara» de Hellín.
Martes, 13 HELLÍN	22'30 horas	
Lunes, 12 ALBACETE	20'15 horas	► <i>Concierto.</i> Concierto extraordinario. Intérpretes: Kammerphilharmonie Baden Wurttemberg. Director y solista: Klaus-Peter Hahn. Lugar: Auditorio Municipal.
Martes, 13 ALBACETE	20'15 horas	► <i>Conferencia.</i> Ciclo «Literatura Actual». Interviene: Ernesto Cardenal. Lugar: Salón de Actos Excma. Diputación Provincial.
Lunes, 19 ALMANSA	20'30 horas	► <i>Concierto.</i> Intérpretes: Orquesta Ciudad de Elche. Director: Alfonso Saura. Obras de: T. Albinoni, W. A. Mozart, B. Bartok, J. Turina, B. Britten.

CINE EN VILLARROBLEDO • Casa de Cultura • Diciembre 1994 • 22 horas

Del 12 al 16: Semana de Cine Español

Del 26 al 30: Festival de Cine Infantil y Juvenil

JUNTA DE COMUNIDADES DE CASTILLA-LA MANCHA

DIPUTACIÓN PROVINCIAL DE ALBACETE

AYUNTAMIENTO DE ALBACETE

AYUNTAMIENTOS DE ALMANSA, HELLÍN Y VILLARROBLEDO

CAJA CASTILLA LA MANCHA

BANCAJA

