

I n f o r m a c i ó N

Cultural Albacete

marzo 1995

84





19	● Caso de música de piano dedicado a los músicos y bailarines	Música
20	● Los intérpretes	
21	● Concierto de canto dedicado a la música española del siglo XX	
22	● Grupo Domínguez Group, concierto de jazz-rock	
23	● The Gospel Singers	
24	● Cuarteto de Viento «Ciudad de Albacete» y Jazz	Música
25	● El Ballet y Orquesta de la Ópera Nacional de Ostrava en el Silesia	Ballet
26	● «La Traviata» de Verdi, por la Ópera Nacional del Teatro de Ostrava	Ópera
27	● Héctor Padilla y la poesía de Federico García Lorca	Literatura
28	● «Albarracín» por el músico de Albacete	Teatro

Cultural Albacete advierte que el contenido de los artículos firmados refleja únicamente la opinión de sus autores.

Los textos contenidos en este Boletín pueden reproducirse libremente citando su procedencia.

EDITA: Cultural Albacete
Avda. de la Estación, 2 - 02001 Albacete
Tel.: 21 43 83

IMPRIME: Excma. Diputación Provincial de Albacete.
Fotocomposición y Fotomecánica: Gráficas PANADERO - Ctra. de Madrid, 74 - 02006 Albacete

D.L. AB-810/1983
ISSN 0210-4148

Portada: Un momento de la representación de «La Traviata», ópera en tres actos de G. Verdi, por la Ópera Nacional del Teatro de Ostrava, incluida en la programación de Cultural Albacete.



Ensayo	● «La primera Edad del Hierro en Albacete. El origen de la cultura ibérica», por Francisco Javier López Precioso	3
Música	● Ciclo de música de piano dedicado a Rachmaninov y Scriabin	19
	Los intérpretes	20
	● Concluyó la serie dedicada a la música española del siglo XX	21
	● Chano Domínguez Group, conciertos de flamenco-jazz	22
	● The Gospel Supremes	23
	● Quinteto de Viento «Ciudad de Albacete» / Iluni Música	24
Ballet	● El Ballet y Orquesta de la Ópera Estatal de Odessa en «La Sífide»	25
Ópera	● «La Traviata», de Verdi, por la Ópera Nacional del Teatro de Ostrava	27
Literatura	● Heberto Padilla y la poesía de Nicolás Guillén	29
Teatro	● «Mudarra», por Micomicón, en Villarrobledo	30
	● «Seis personajes en busca de autor», de Pirandello	31
	● El Ballet del Teatro de San Petersburgo en «Don Quijote»	33
	● Campaña de Teatro Infantil	34
Calendario de marzo		35

EN lunes sucesivos de marzo y abril se ofrecerá, en el Auditorio Municipal de Albacete, un ciclo de música de piano dedicado a los compositores rusos Serguei Rachmaninov (1873-1943) y Alexander Scriabin (1872-1915), hoy tan de actualidad en la programación de las más importantes salas del mundo.

Sylvia Torán, Guillermo González, Almudena Cano e Ignacio Marín Bocanegra serán los intérpretes de la serie, que se ha organizado con la ayuda técnica de la Fundación Juan March.

La primera Edad del Hierro en Albacete.

El origen de la cultura ibérica

Por **Francisco Javier López Precioso***

ESCRIBIR sobre la cultura ibérica en Albacete es sin duda uno de los temas más interesantes que se pueden proponer, ya que es aquí en donde se dan diversas muestras del arte ibérico que no tienen comparación con otros lugares de la Península Ibérica. Recordemos por ejemplo el monumento funerario de Pozo Moro o las diversas muestras de escultura entre las que destacan el toro de Balazote, la esfinge de Bogarra, la cierva de Caudete o el caballo de la Losa.

Ahora bien, todas estas manifestaciones están aquí por una serie de razones fundamentadas en el tiempo, existen en el territorio albacetense no por generación espontánea, sino porque en este lugar se dieron una serie de factores que motivaron el desarrollo de esta cultura al igual que sucedió en otras zonas, de tal manera que Albacete queda inmersa en un proceso cultural del que no se conocía nada, debido a la falta de un proceso de investigación centrado en estos momentos.

Ya en otros trabajos tratamos sobre aspectos funerarios o cultuales de los iberos, o bien sentamos las bases para comprender a las poblaciones anteriores al fenómeno ibérico. Aquí pretendemos ofrecer los datos básicos y las diversas influencias externas que motivaron el desarrollo de tan alta cultura, que nos ha legado muy importantes muestras de su repertorio material, organización política, orden social y artes mayores.

Hacia el siglo VIII antes de Cristo la Península Ibérica se

* FRANCISCO JAVIER LÓPEZ PRECIOSO nació en Hellín en 1960, es miembro del Instituto de Estudios Albacetenses y cursó estudios de Arqueología en Murcia. En la actualidad trabaja sobre el proceso del origen de la Cultura Ibérica en Albacete, especializándose además en la arqueología y prehistoria provincial.

encontraba inmersa en un proceso histórico polarizado por dos grandes sistemas culturales, por una parte los Campos de Urnas del Noreste, centrados fundamentalmente en Cataluña, así como por la presencia de ciertos elementos del Valle del Ebro y por otra la cultura tartésica, cuyo foco principal se encontraba en la zona de Huelva y Cádiz. A ello hay que añadir la presencia de un elemento capital para fijar el factor principal de desarrollo de la cultura ibérica, se trata de la presencia fenicia a través de una serie de factorías enclavadas desde las costas gaditanas hasta la desembocadura del río Segura. Sus fechas de origen y fundación varían desde finales del siglo IX a. de C. hasta el siglo VII a. de C. Su cometido principal era seguramente el comercio con el fin de conseguir metales como la plata y el estaño, intercambiándolos por productos cerámicos y manufacturas de hierro. Estos dos elementos, es decir, la cerámica a torno y el hierro, van a suponer un cambio revolucionario en la concepción económica de las poblaciones indígenas ya que se va a iniciar una transformación en los modos de producción, pasando de una economía basada en las cerámicas realizadas a mano y la metalurgia del bronce a otra apoyada en la cerámica a torno y el hierro. Ahora bien, ni unas ni otras se abandonan, sino que conviven durante largo tiempo con aquellas, en un momento temporal y cultural que se ha convenido en llamar orientalizante.

Dentro de toda esta dinámica tan intensa de cambios, relaciones económicas y de innovación material que debemos considerar como el embrión de la cultura ibérica, la provincia de Albacete juega un papel con dos características principales, organizadas en función del tiempo y del espacio. En un primer momento y en zonas como la Sierra de Nerpio y sus alrededores, la presencia de materiales fenicios en El Macalón equipara este territorio con otros como los de Granada o Jaén que determina un gran ámbito cultural englobado en lo que hoy es la Alta Andalucía. Desde un punto de vista poblacional es una zona mal conocida en la que solo tenemos constancia de un gran asentamiento como es el Macalón, si bien deben existir otros tanto de carácter secundario, organizados en torno a este gran poblado, como asentamientos centrales equiparables al Macalón.

Aquí tenemos documentadas cerámicas de barniz rojo, una de las producciones emblemáticas de las factorías fenicias, que vienen seguramente a través de intermediarios indígenas, y fíbulas del entorno tartésico como las del grupo Alcores-Bencarrón-Acebuchal.

Todo ello en un ambiente en el que lo indígena aún mantiene una gran preeminencia, caracterizado gracias a las cerámicas a mano. La fecha de impacto de este modelo cultural parece situarse a finales del siglo VIII o inicios del siglo VII a. de C.

En otro lugar de la provincia de Albacete, en la desembocadura del río Mundo, y por lo tanto en la zona de interés de la vega del Segura medio, se ha localizado un pequeño pero interesante poblado en la zona de Camarillas, que conocemos como Camarillas-2. En él se han localizado diversas cerámicas que nos hablan de un mundo inmerso en la Primera Edad del Hierro, difícilmente distinguible del momento terminal del final de la Edad del Bronce, con una cultura material que es similar a otros yacimientos como El Ramonete de Mazarrón, en Murcia, o con elementos de otros poblados, en los que ya aparece la cerámica a torno si bien con fechas muy antiguas de entorno al final del siglo VIII y toda la primera mitad del siglo VII a. de C. En este asentamiento no está presente la cerámica a torno, por lo que es el precedente inmediato de otro enclave, de gran importancia y muy interesante, que conocemos como Los Almadenes.

Dicho poblado, fundado posiblemente hacia el último tercio del siglo VII a. de C., nos explica, al menos en parte, el proceso de iberización del Campo de Hellín y los llanos circundantes de la zona central de Albacete. En él una reciente excavación nos ha permitido conocer la estructura de un edificio de unos 150 metros cuadrados de superficie, con cinco estancias separadas por tabiques, con un patio de acceso y un almacén de cerámicas, en el que han recogido más de treinta piezas completas aunque aplastadas por el derrumbe de la cubierta, derrumbe producto del incendio que al parecer destruyó por completo este edificio.

Desde un punto de vista urbanístico se trata de un asentamiento planificado previamente, en el que destacan su muralla defensiva con un basamento ensanchado en la parte baja que actúa a modo de refuerzo, sus calles rectas organizadas longitudinalmente las mayores o principales y unos espacios abiertos que llaman poderosamente la atención al tratarse posiblemente de plazas entre diversos edificios.

Todo ello nos está hablando de la existencia de un poder más o menos organizado que determina una estructura jerarquizada que impone una serie de criterios de organización del trabajo para construir ordenadamente este asentamiento.

Si su arquitectura es importante no lo es menos su cultura material, ya que ésta nos habla claramente de un momento orientalizante, enlazado con otros enclaves costeros como los que existen en la zona de la desembocadura del río Segura, debajo de una rábita hispanomusulmana, que es seguramente una factoría de distribución comercial o las que deben existir en la zona de Mazarrón, en donde se ha encontrado un barco hundido de época fenicia cerca de la Punta de los Gavilanes, sitio en el que se ha excavado un enclave con materiales orientalizantes y fenicios. Ahora bien, lo que sí está claro es que existen otros enclaves que podemos considerar como intermedios entre la zona costera y el territorio de Albacete, enclaves como el del Castellar de Librilla en Murcia, la Peña Negra en Crevillente o Los Saladares de Orihuela, los dos en Alicante, a los que debemos añadir el asentamiento de Bolbax en Cieza que debió tener una gran importancia en la Primera Edad del Hierro. Estos asentamientos deben jugar un papel preponderante como intermedios comerciales, papel que va a ser fundamental en el proceso de iberización.

Los materiales de Los Almadenes, fechados en el momento de destrucción, que nosotros consideramos que debe estar en torno al 550 antes de Cristo, se caracterizan por situarse a caballo entre un momento orientalizante y lo que es propiamente ibérico inicial. De ellos destacan principalmente las ánforas, de tipo conocido como Rachgoun, con labios triangulares o bien rectos, de carena de hombro y asas verticales macizas. Las pastas cerámicas nos han permitido distinguir dos grandes grupos dentro de las ánforas, pastas que no tienen similitudes con otros lugares por lo que llevamos visto de otros yacimientos de Alicante y Valencia, si bien es posible que encontremos parecidos conforme profundicemos más en la investigación.

Acompañando a esas ánforas tenemos cerámicas grises, pintadas de gran tamaño, de amplia boca, conocidas como «pithos» y otras de pequeño porte a modo de urnas y como elementos más destacados un fragmento de ampolla fenicia, muy comunes en Ibiza, siendo el primer ejemplar conocido en Albacete y un fragmento de pared de una vasija realizada a mano con superficie grafitada, es decir con la cara exterior bañada en este producto, cuyo elemento principal es el carbono. Esta pieza pone en relación nuestro yacimiento con otros como Los Villares, en Caudete de las Fuentes, Valencia, o el más importante e influyente para la zona albacetense

como es Cástulo en Linares, Jaén, lugares en los que las cerámicas grafitadas tienen una representación importante y señalada.

Pero existe un yacimiento arqueológico que mantiene unos fuertes paralelismos con el nuestro, se trata del Alt de Benimaquía en Denia, Alicante. Es un poblado costero, con una sólida muralla, del que se han excavado diversos edificios adosados al interior del paramento defensivo. Destaca por la localización de una serie de lagares y espacios para prensar vino, por lo que es un yacimiento único. Dicha elaboración del vino parece que es importante dentro de las sociedades orientalizantes e ibéricas antiguas por cuanto tiene un significado especial el consumo de este líquido ya que se utiliza en banquetes y en ritos funerarios.

También son de destacar las cerámicas a mano que mantienen el aire tipológico de sus más inmediatos precedentes, tales como los que hemos encontrado en Camarillas-2, yacimiento citado más arriba. Dichas cerámicas entroncan con la tradición local, de lo que se desprende la unión entre lo indígena y lo foráneo, mezcla que va a ser una de las características determinantes a lo largo del tiempo de la Cultura Ibérica en Albacete.

Posiblemente coetáneo al asentamiento de Los Almadenes existe en el Altiplano de Jumilla, Murcia, un gran conjunto del Bronce Final y la Primera Edad del Hierro, conocido como Coimbra-El Maestre, del que se tiene conocimiento de su necrópolis, conocida como Collado y Pinar. En este lugar se han documentado encachados de piedra, a la manera de los túmulos, de planta rectangular y circular, con cerámicas a mano y fíbulas de doble resorte, así como un fragmento de vaso alabastrón, pieza con un evidente sentido funerario y cultural. El modelo fúnebre de enterramiento que es la incineración, es el precedente más inmediato de todo el complejo funerario ibérico que se verifica en Albacete, y en la zona interior de Murcia. Las fíbulas de doble resorte y el alabastrón nos indican la existencia de relaciones con el mundo orientalizante, del que existe un claro ejemplo en la necrópolis de Les Moreres, cementerio del poblado de Peña Negra en Crevillente, Alicante.

En otro orden de cosas el enclave de Meca, en Ayora, Valencia, muy cercano a la frontera con Albacete, y que domina un amplio territorio en el que se engloban Alpera y Almansa, ejerce un enorme poder de atracción económica y social, que para los momentos que nos ocupan se reflejan en la existencia de una serie de materiales de clara filiación orientalizante, posiblemente fenicios,

como son ánforas y cuencos trípodas.

Si queremos conocer el mundo indígena en su ámbito funerario, hemos de irnos a la necrópolis de Hoya de Santa Ana, núcleo que tiene su origen hacia el siglo VII a. de C. a juzgar por algunos materiales que aparecen. Se trata de la fibula de pivote, un interesante ejemplar con bolas perforadas a modo de remates. También son de destacar las fibulas de doble resorte que acompañan a urnas funerarias realizadas a mano, claro exponente de la síntesis entre lo que es propiamente local y aquello que proviene del exterior. Las cerámicas ofrecen perfiles de fuerte tradición local y otros que imitan formas nuevas, imitaciones que nos hablan del reducido poder adquisitivo tanto de la persona enterrada y de su entorno, a la vez que se indica el mantenimiento de tradiciones anteriores, tradiciones expresadas en la técnica de realización de estas vasijas.

Otros ejemplos como la frontadera de caballo para su enjaezamiento, procedente de El Lobo, en Lezuza, que señalan la existencia de una élite ecuestre en momentos tempranos de la Cultura Ibérica, o tal vez antes, habla de la extensión del proceso de transformación y cambio de sociedades primitivas a otras más evolucionadas y complejas, en la que la jerarquización está empezando a manifestarse.

Pero es a partir de la segunda mitad del siglo VI a. de C. cuando el cambio adquiere tal envergadura que podemos empezar a hablar de la Cultura Ibérica propiamente dicha. Es el momento en que poblados como Los Almadenes se desocupan en un proceso oscuro y nada conocido, mientras que otros yacimientos como posiblemente El Tolmo de Minateda, Hellín, y el Cerro Fortaleza en Fuente Álamo, adquieren una gran preeminencia y extienden su influencia por su entorno, adquiriendo la categoría de poblados centrales y decisivos en las relaciones económicas de intermediación y producción. Si los poblados son escasamente conocidos, las necrópolis no lo son tanto, ya que conocemos un mayor número de elementos ibéricos antiguos a través de la prospección y los hallazgos fortuitos.

Dichos elementos, de gran categoría, se estructuran en dos grupos principales. Por una parte los que podemos considerar arquitectónicos, y por otra aquellos que se engloban en el campo de la escultura. Entre los primeros cabe destacar monumentos como la torre de Pozo Moro en Chinchilla, que no es la única, sino que existen otras como en Haches en Bogarra y en El Salobral, Albacete t. m.

En una categoría inferior, si bien pertenecientes también a las clases más elevadas de la sociedad ibérica, están los pilares estela de los que conocemos un mayor número, ya que aparecen en el Bancal de Capuchinos, en Caudete, en la Hoya de Santa Ana en Chinchilla o en el Cercado Galera, Liétor. Son estos edificios los que nos hablan de la estratificación social ibérica, que en un primer momento parece tener un sistema político basado en la monarquía sacra de carácter divino para después pasar a una monarquía basada en rasgos heroicos representados a través de edificios de tipo «heroa» como el que apareció en Porcuna, Jaén y que aquí en Albacete no tenemos aún constatados pero que sí podemos rastrear gracias a ciertos elementos escultóricos como los aparecidos en Casa Quemada, Albacete t. m., La Losa en Casas de Juan Núñez o el Llano de la Consolación en Montealegre del Castillo.

Este arte funerario ibérico sólo se comprende si se ha establecido una estructura social jerarquizada de tipo piramidal cuyo objetivo es el control económico de las materias primas propias del territorio, de las importaciones que se llevan a cabo desde el exterior y de los circuitos de intermediación comercial locales y comarcales. Sólo así se comprende el que vengan maestros escultores que tallen los relieves de Pozo Moro, con un ciclo mitológico referente a Melkart/Herakles, u otros maestros que por ejemplo esculpen el caballo de La Losa, verdadero exponente de la calidad escultórica de la época ibérica antigua.

Es el momento cronológico en que la influencia orientalizable va diluyéndose poco a poco en favor de una mayor presencia de tipo griego, que se va viendo en la mayor abundancia de elementos exportados por comerciantes helénicos bien con base en Ampurias, Gerona, bien con localización en la costa alicantina, ya que debemos traer a colación las colonias de Hemeroskopeion y Akra Leuke, ambas de localización imprecisa, aunque citadas en las fuentes antiguas.

Estos elementos de tipo griego son la cerámica de figuras negras que aparece en la tumba de Pozo Moro y el asa de jarro de bronce del mismo enterramiento. A ello debemos sumar la presencia de pequeñas esculturas como el sátiro itifálico del Llano de la Consolación o ciertos rasgos grequizantes de la escultura ibérica que se expresan en el caballo de La Losa y en la escultura de Casa Quemada fundamentalmente.

A nuestro juicio la presencia griega viene dada por el interés

creciente que van teniendo los comerciantes griegos y del entorno griego por territorios interiores, explotados anteriormente por sociedades orientalizantes. Es una manera de introducirse en un mercado de gran potencial con una serie de productos que interesan más al gran público. Aún así en este momento de transición centrado a lo largo de la segunda mitad del siglo VI a. de C., los productos orientalizantes siguen estando presentes en Albacete, con un ejemplo muy significativo, ya que en la Quéjola, en Casas de Lázaro, se ha localizado una figurilla en bronce, procedente de un taller gaditano, representando a una joven sacerdotisa de la diosa de Asarté.

A la vez la cultura ibérica adquiere en este período su carta de identidad y no podemos dejar de sorprendernos por la manera en que lo hace, ya que se manifiesta de un modo tan brillante que en poco tiene que envidiar a otras zonas culturales peninsulares y mediterráneas. Se ha querido ver en ella el producto de las influencias griegas sobre todo, pero creemos que en todo caso la deuda la tiene con el mundo fenicio en un primer momento y con las sociedades orientalizantes después, sociedades que giran en torno a los primeros. Son los indígenas los que se van transformando paulatina pero continuamente, originando y creando una estructura social compleja que va evolucionando en el tiempo.

Ahora bien, la cuestión básica se centra en determinar cuales son los recursos que tiene Albacete que hace que se fijen las poblaciones orientalizantes en este territorio tan variado. Desde luego en el primer momento, cuyo ejemplo lo tenemos en Los Almadenes, el desarrollo poblacional no es alto ni la evolución social es muy compleja. Pero a partir de la segunda mitad del siglo VI a. de C. si podemos rastrear diversos enclaves, algunos de ellos fechables hacia finales del mismo siglo que ofrecen un panorama más desarrollado y una población más densa.

A nuestro juicio la riqueza y desarrollo ibéricos a partir del mediados del siglo VI a. de C. se apoya fundamentalmente en la agricultura y la ganadería, mientras que la metalurgia del hierro y en menor medida la del bronce es un elemento secundario. Ello se ve si analizamos el panorama minero de la provincia de Albacete, en la que los filones metalíferos de estos elementos son escasos y difícilmente explotables. Otro tanto ocurre con la plata y el oro de los que se conocen escasísimos ejemplos. Ello no es obstáculo para que la actividad metalúrgica se lleve a cabo pero en un grado que no

debe pasar más allá de la cobertura de ciertas necesidades básicas de la población ibérica de Albacete, mientras que las grandes piezas que debieron ser adquiridas por las clases dirigentes tuvieron que ser importadas de otros lugares de España.

Y esta riqueza y concentración de los medios productivos debe apoyarse en el auge de un centro económico como Cástulo, en Linares, Jaén, a partir de la segunda mitad del siglo VI a. de C. Auge que se amplifica por la posible decadencia de otro lugar como es el núcleo tartésico de Huelva-Cádiz, que se deba posiblemente al agotamiento de los filones de plata de estos lugares. Ello implica el que Cástulo tomase el protagonismo de la explotación de un metal fundamental en la economía protohistórica y que por tanto lugares periféricos como el territorio de Albacete se desarrollen al compás de las necesidades de productos básicos para surtir a este centro de explotación económica.

Así se desarrollan los enclaves ibéricos más señalados de Albacete y se crean otros nuevos como El Castellón, entre Hellín y Albatana, en donde un grupo de iberos funda un poblado en el lugar en donde estuvo enclavado un asentamiento del Bronce Final con una muralla ciclópea que en esos momentos aún debía ser visible. Es un asentamiento que ofrece una trama urbana prácticamente inexistente, habiendo documentado cabañas de planta irregular con suelos de arcilla y una gran cantidad de material cerámico. Entre este destacan los dos fragmentos de copas griegas de barniz negro conocidas como tipo Cástulo y las ánforas, que se pueden agrupar en dos grandes categorías, las que ofrecen un hombro carenado, asa gruesa, cuello señalado y borde saliente engrosado, que son las que podemos considerar como indígenas o locales, con unas pastas de color rojizo, y aquellas que tienen unas pastas distintas y un borde triangular sin cuello que se conocen como Tagomago y que proceden seguramente de la zona del Estrecho de Gibraltar.

Es evidente que estas ánforas son importaciones, conteniendo productos que no conocemos pero que interesan a nuestros indígenas. Su vía de llegada debe ser seguramente la que enlaza con la costa alicantina y murciana, ya que no podemos pensar que vengan por una vía interior que pasara por Cástulo (Linares, Jaén), debido fundamentalmente a las dificultades de su transporte. De ello se desprende que el mundo ibérico albacetense aún sigue manteniendo ciertos contactos con el mundo andaluz, que ahora se conoce como turdetano.

Otro poblado de similar fecha es el asentamiento de la Quéjola, donde se han excavado diversos edificios de los que uno de ellos se considera como un espacio singular con una funcionalidad distinta y especial. En él las copas Cástulo y las ánforas locales son elementos fundamentales por la presencia de las primeras y por la abundancia de las segundas.

La destrucción del poblado ibérico de El Castellón hacia la segunda mitad del siglo V a. de C. supone un cambio en la ordenación territorial que tiene que ver seguramente con un cambio de índole política, económica y social. Cambio que parece rastrearse asimismo en la destrucción de ciertos monumentos funerarios correspondientes al período precedente, de lo que parece desprenderse un clima de cierta inestabilidad política que conlleva asociada una introducción masiva de cerámicas griegas de barniz negro. Dicha inestabilidad acaso se deba a un cambio de manos en el poder político, que lleva aparejado un cambio en las relaciones comerciales, relaciones que ahora se enfocan más hacia el ámbito de Ampurias, dejando a un lado el territorio tartésico evolucionado que en esos momentos no parece tener la suficiente fuerza como para mantener un mercado que le fue propio durante mucho tiempo. A esto debemos unir el hecho de que Cástulo parece también interesada o influenciada por los intereses comerciales griegos, por lo que el cambio parece encontrarse maduro. Sería interesante saber qué papel juegan en dicho cambio los grandes poblados ibéricos de Albacete, nosotros pensamos que mantienen su vida y que sólo se verifica un reordenamiento de los espacios fronterizos entre diversos poblados principales.

Es a partir de este momento cuando la Cultura Ibérica se consolida y entra en un período que podemos determinar como estable, en el que las élites sociales se entierran en túmulos escalonados tanto de adobe como de piedra y en encachados de piedra. Es el momento de la aparición de armas en las necrópolis y es el momento de auge de los grandes castros ibéricos como El Tolmo de Minateda y otros muchos de los que sólo conocemos algunos datos. Un momento que hemos convenido en denominar **IBÉRICO PLENO**.

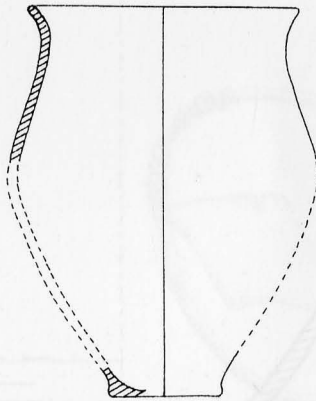
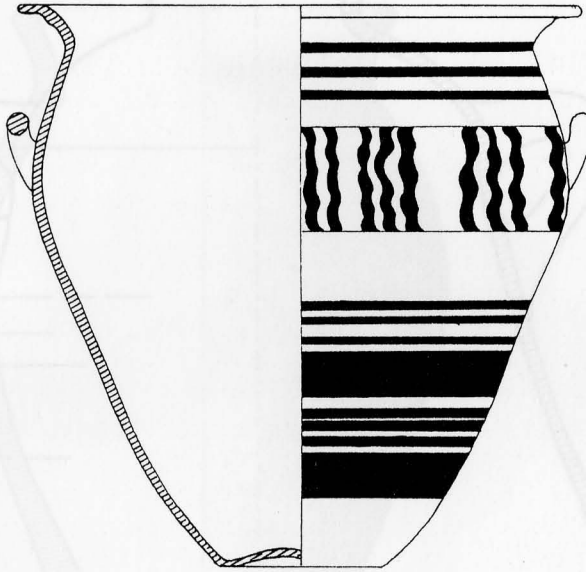


Fig. 1: Vasijas de Los Almadenes.

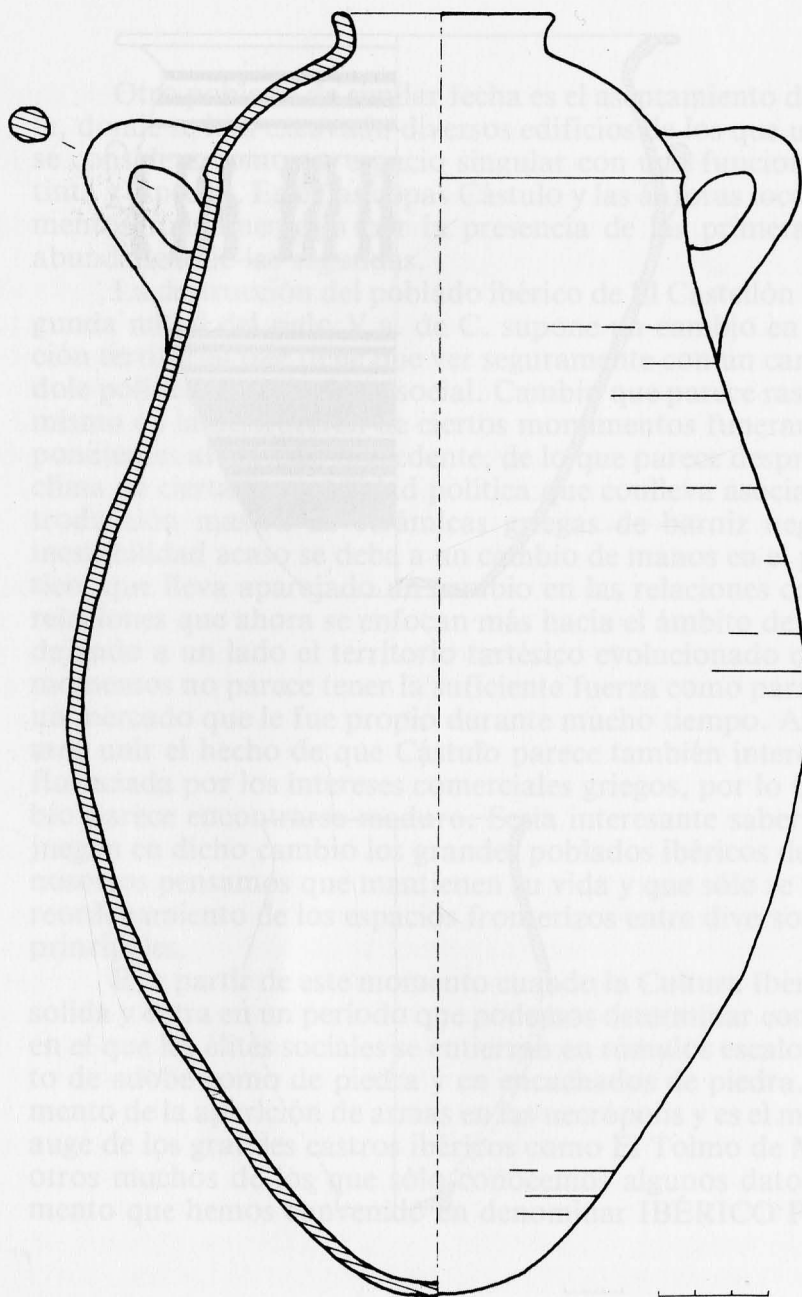


Fig. 2: Ánfora orientalizante de Los Almadenes.

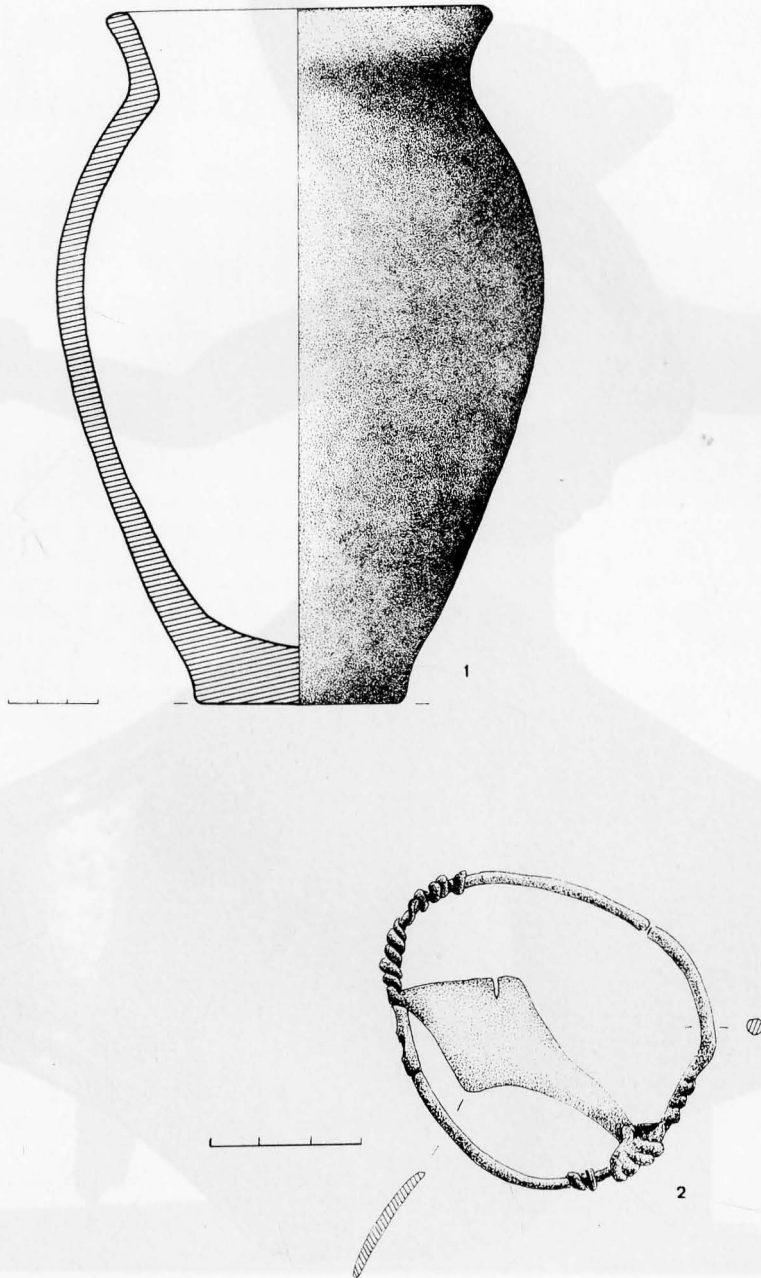


Fig. 3: Sepultura de la Hoya de Santa Ana.



Fig. 4: Frontalera de El Lobo.

En lunes sucesivos de marzo y abril

Ciclo de música de cámara dedicado a Rachmaninoy y Scriabin

De cuatro conciertos contra el ciclo de los compositores rusos Scriabin y Rachmaninoy, en el Auditorio de Música de Albacete, en el mes de abril. Esta serie de conciertos de cámara de la Fundación Juan March, será ofrecida por el músico Juan María Rivera Cano.

Si bien el ciclo de conciertos de cámara de la Fundación Juan March, en el Auditorio de Música de Albacete, en el mes de abril, está dedicado a los compositores rusos Scriabin y Rachmaninoy, el ciclo de conciertos de cámara de la Fundación Juan March, en el Auditorio de Música de Albacete, en el mes de abril, está dedicado a los compositores rusos Scriabin y Rachmaninoy. El ciclo de conciertos de cámara de la Fundación Juan March, en el Auditorio de Música de Albacete, en el mes de abril, está dedicado a los compositores rusos Scriabin y Rachmaninoy. El ciclo de conciertos de cámara de la Fundación Juan March, en el Auditorio de Música de Albacete, en el mes de abril, está dedicado a los compositores rusos Scriabin y Rachmaninoy.



Fig. 5: Sátiro de El Llano de la Consolación.



Fig. 6: Lecito griego de Pozo Moro (según Almagro).

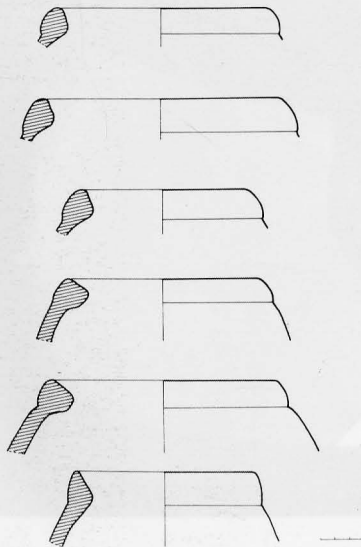


Fig. 7: Ánfora Tagomago de El Castellón.

En lunes sucesivos de marzo y abril

Ciclo de música de piano dedicado a Rachmaninov y Scriabin

De cuatro conciertos consta el ciclo de piano dedicado a los compositores rusos Serguei Rachmaninov y Alexander Scriabin que se celebrará, en el Auditorio Municipal, los lunes 13, 20 y 27 de marzo y 3 de abril. Dicha serie musical, que se ha organizado con la ayuda técnica de la Fundación Juan March, será ofrecida por Sylvia Torán, Guillermo González, Almudena Cano e Ignacio Marín Bocanegra, respectivamente.

SERGUEI Rachmaninov (1873-1943), nació en Onega y murió en Los Ángeles. Estudió en los Conservatorios de San Petersburgo y Moscú; siendo discípulo de Tchaikovsky. Fue uno de los más grandes pianistas de su tiempo y como compositor representó fielmente el movimiento postromántico. Entre sus composiciones destacan las óperas *Francesca da Rimini* y *Aleko*, el poema sinfónico *La isla de los muertos*, tres sinfonías, cuatro conciertos para piano y orquesta, numerosas piezas para piano... Fue director de la orquesta de la Ópera Imperial de San Petersburgo.

En este ciclo podrán escucharse *4 Preludios op. 23, Variaciones sobre un tema de Corelli, 6 Momentos Musicales op. 16, 5 Preludios (op. 3 n.º 2, op. 32 n.º 1, op. 32 n.º 5, op. 32 n.º 10, op. 32 n.º 12), 5 Estudios y Sonata n.º 2 op. 36* (versión original 1913).

Alexander Scriabin (1872-1915), nació en Moscú. Fue profesor en el conservatorio de su ciudad natal y uno de los más relevantes pianistas

de su época. Con claras influencias, al principio, de Chopin y de Wagner, su neorromanticismo guardó cierta afinidad con el de la escuela moscovita, de la que se apartó más tarde para evolucionar de acuerdo con determinadas tendencias filosóficas hacia un misticismo simbolista, con el que se proponía realizar una síntesis de las diferentes artes. Compuso valsos, sona-

tas, preludios, nocturnos, tres sinfonías, *Poema del éxtasis, Prometeo o el poema del fuego* (para orquesta), estudios y otras diversas obras para piano.

Se han programado a lo largo de los cuatro conciertos de que consta la serie las obras *Sonata n.º 3 op. 23, 7 Preludios op. 11, 12 Estudios op. 8, 3 Mazurkas op. 25, Preludio y Nocturno op. 9,*



Guillermo González, intérprete del segundo concierto del ciclo.

2 Estudios op. 42, Sonata n.º 4 op. 30, Sonata n.º 9 op. 68, Poema-Nocturno op. 61 y Sonata n.º 5 op. 53.

Los Intérpretes

SYLVIA TORÁN. Nace en Madrid y estudia en el Real Conservatorio Superior de Música de esta ciudad con Joaquín Soriano, finalizando sus estudios con Premio Extraordinario Fin de Carrera. En 1982 es becada por el Comité Conjunto Hispano-Norteamericano para estudiar en la Juilliard School of Music de Nueva York, bajo la dirección del gran pianista Earl Wild, donde obtiene el «Master of Music Degree». Más tarde amplía sus estudios con Halina Czerny-Stefanska en Polonia y Almudena Cano en Madrid. En 1992 obtuvo un gran éxito en su actuación con orquesta en el «Chicago Or-

chestra Hall». Recientemente ha grabado un disco dedicado íntegramente a Chopin.

GUILLERMO GONZÁLEZ. Nace en Tenerife (España) en 1945. Estudia Piano y Música de Cámara en el Conservatorio de Santa Cruz de Tenerife y, posteriormente, Virtuosisimo en Madrid con el maestro José Cubiles. Completa su formación en París, en el Conservatorio Superior de Música y la Schola Cantorum. Obtiene premios y éxitos en certámenes internacionales en París, Milán, Premio Jaén y Tenerife. En la actualidad es catedrático del Real Conservatorio Superior de Música de Madrid. Invitado por diversos conservatorios e instituciones musicales, imparte numerosos cursos de perfeccionamiento e interpretación. Es Premio Nacional de Música 1991, máximo galardón concedido a un artista por el Gobierno español.

ALMUDENA CANO. Nace en Madrid. Estudia en el Real Conservatorio Superior de Música con Carmen Díez Martín, siendo también alumna de Carlos G. de Lara y Pedro Espinosa en esta primera etapa de sus estudios, en la que destaca la obtención del Segundo Premio del Concurso de Interpretación Musical convocado por la Dirección General de Bellas Artes y RNE entre 80 instrumentistas españoles menores de 19 años. Ha actuado en España, Holanda, Bélgica, Portugal, Polonia y Alemania Federal. Su grabación de 12 Sonatas de José Ferrer ha sido galardonada por el Ministerio de Cultura con el Premio Nacional del Disco 1981. Es catedrática de piano del Real Conservatorio de Música de Madrid.

IGNACIO MARÍN BOCANEGRA. Nació en Madrid. Realizó sus estudios de piano y composición con los profesores Javier Alfonso, María Teresa Gutiérrez, Joaquín Soriano, Carmelo Bernaola y Antón García Abril. Amplió sus estudios en Nueva York, en Juilliard School, durante tres años, bajo la dirección de Joseff Raieff, obteniendo el «Master of Music Degree». Ha dado recitales en Estados Unidos, Argentina, Brasil... En 1993 se traslada a Roma donde ha residido durante un año como becario de la Academia Española de Historia, Arqueología y Bellas Artes. Actualmente es Catedrático en excedencia, habiendo dirigido durante ocho años el departamento de piano del Conservatorio Superior de Música de Zaragoza.



Almudena Cano, ofrecerá el tercer recital de la serie.

En febrero

Concluyó la serie dedicada a la música española del siglo XX

En febrero finalizó el ciclo «Pequeño festival de música española del siglo XX», que en lunes sucesivos fue ofrecido en el Auditorio Municipal por el pianista Miguel Álvarez-Argudo, el Cuarteto Arcana, el Dúo de Violines Kotliarskaya-Comesaña y el Trío Mompou.

EN esta serie musical pudieron escucharse obras de músicos que van del romanticismo, representado por la figura egregia de Felipe Pedrell, hasta el grupo de los compositores más jóvenes, nacidos todos ellos a lo largo de la década de los cincuenta: Salvador Brotons, César Cano, Josep Soler, Ramón Ramos, Ramón Barbe, Rafael Mira, Albert Sardá, Emilio Calandín, Alfredo Aracil, Tomás Marco, Enrique Sanz, Conrado del Campo, Cristóbal Halfter, Miguel Ángel Samperio, José Luis Turina, Juan Pich Santasusana, Claudio Prieto, Luis de Pablo, Antonio García Abril y Tomás Bretón.

La trayectoria profesional de los intérpretes del ciclo es, de forma abreviada, la que sigue: **Miguel Álvarez-Argudo**, que abrió el ciclo el 6 de febrero, nace en Valencia en 1964. Comienza sus estudios musicales a la edad de doce años en Xirivella. Ingresa en el Conservatorio Superior de Valencia bajo la dirección de Perfecto García Chornet. Es Premio de Honor (Grado Medio) de Piano en el Conservatorio de Valencia (1984). Premio «Virgen de los Llanos» en el Concurso «Ciudad de

Albacete» (1985). En 1986 obtiene por oposición la plaza de Profesor de Piano en el Conservatorio Superior de Música de Valencia.

Desde su fundación en 1986, el **Cuarteto Arcana** ha venido realizando una permanente labor de difusión de la música española dentro y fuera de nuestras fronteras; es uno de los escasos cuartetos españoles que han superado con mucho un lustro de existencia, manteniendo con intensidad creciente una labor estable y, en buena medida, especializada. Los integrantes del Arcana simultanean su labor cuartetística con su actividad en la Orquesta Nacional de España. Está formado por: **Francisco Romo Campuzano**, violín. **José Enguñidanos López**, violín. **Roberto Cuesta López**, viola. **Salvador Escrig Peris**, violonchelo.

Dúo de Violines **Kotliarskaya/Comesaña**. **Polina** inicia sus estudios musicales en su ciudad natal, Kiev, con los maestros Tajtadchiev y Yampolski. De 1961 a 1966 fue alumna de B. Mardkovich en la escuela Stoliarski, de Odesa. Después de estudiar un año con A. Stern en Kiev, ingresó en el Conservatorio Tchaikovsky de Moscú, gra-

duándose en 1973 con los máximos honores. Actualmente es profesora de Violín del Conservatorio Profesional Padre Antonio Soler, de San Lorenzo de El Escorial.

Francisco Javier estudió en el Conservatorio Nacional de México con los maestros Luis de Sosa y Vladimir Vulfman, bajo cuya dirección finalizó la carrera en 1968. En ese mismo año fue becado para realizar estudios superiores en la Unión Soviética, siendo admitido en el Conservatorio Tchaikovsky, de Moscú. Actualmente es profesor de Violín del Conservatorio Profesional Padre Antonio Soler, de San Lorenzo de El Escorial.

El **Trío Mompou** de Madrid cerró esta serie musical el lunes 27 de febrero. Está formado por **Luciano G. Sarmiento** (piano), **Joan Lluís Jordá** (violín) y **Mariano Melguizo** (violoncello). Fue fundado el año 1981 y su objetivo se centró desde un principio en la divulgación fiel y cuidada de la música española.

(Sobre los músicos anteriormente citados y las obras que se incluyeron en la serie, se publicaron, en el pasado Boletín Informativo, comentarios a cargo de **José Luis García del Busto**).

«Chano Domínguez Group»

«Chano Domínguez Group», formación musical de flamenco-jazz, actuará en el Auditorio Municipal de Albacete el lunes 6 de marzo. Con anterioridad, el 20 de febrero, este grupo lo hizo en la Casa de Cultura de Villarrobledo.

EL flamenco y el jazz son dos idiomas que surgen del arrebato de la tierra, de un desafecto entre el hombre y el suelo que pisa. Han sido muchos los intentos de hermanar estas dos culturas musicales tan alejadas en el espacio, y con diversa fortuna (...). Este concierto quiere presentar las últimas reflexiones de Chano Domínguez, un pianista exquisito, en el que estuvo el flamenco antes que el jazz, y que ahora no puede separar los dos lenguajes. Lo que hace este hombre es jazz flamenquísimo, es decir, utilizar estructuras rítmicas flamencas y desarrollos plenamente jazzísticos. Puede decirse, de otra manera, que improvisa desde sus elementos de identidad. Por rumba, por tanguillos, por bulerías, busca caminos de expresión francos donde pueda acomodar sus amplias ocurrencias melódicas...

Nacido en Cádiz, en 1960, Chano Domínguez es un músico autodidacta, que debuta profesionalmente en 1978 con su primer grupo «CAI».

En los últimos años ha tocado con Philippe Catherine, Peter King, Dave Schnitter, Jim Snidero, Jean Tousant, Sean Levitt, Jorge Pardo, Carles Benavent, Pepe de Lucía, Tito Alcedo...

Ha participado en los festi-

vales de Madrid, Sevilla, Terrasa, Murcia, Cádiz, Pasau, Kristianstad, Bruselas, Toulouse,... y ha recibido varios premios a su trabajo, destacando entre ellos: 1986: Primer Premio de la Muestra Nacional de Jazz para Jóvenes Intérpretes, con su grupo Hixcadix. 1989: Mejor solista español del programa de RTVE «Jazz entre amigos». 1990: Finalista del Concurso Internacional de piano «Martial Solal», en París. 1992: Primer Premio de la Muestra Internacional de Jazz con su Trío.

Ha realizado nueve grabaciones discográficas en diversas formaciones; la última de ellas como líder de Chano Domínguez Group, titulada «Chano».

Finalmente, acaba de aparecer un recopilatorio de «Los Jóvenes Flamencos», Volumen IV, que recoge grabaciones de Chano, junto con otras de Ketama, Sorderita, Pata Negra, José Mercé, etc.

Componen el grupo en esta gira: **Chano Domínguez**, piano; **Javier Colina**, contrabajo; **Jorge Rossy**, batería; **José Romero «Bandolero»**, percusión.

La crítica ha dicho de Chano Domínguez Group: «Cada nueva audición de su música nos convence más de que estamos ante uno de los creadores

que se aproximan de manera convincente a un lenguaje que participa por igual del jazz y del flamenco, pero no por yuxtaposición —que es lo que vienen haciendo casi todos—, sino por asimilación y síntesis. Chano Domínguez Group puede hacerlo porque, teniendo mucha experiencia en el jazz, vitalmente procede del flamenco...».

«En el poquísimo tiempo que *Chano* (así se titula el trabajo discográfico) lleva en el mercado, ha levantado una ola de entusiasmo y ha hecho recuperar la esperanza en el futuro de una forma musical tradicionalmente en entredicho: La fusión del flamenco y el jazz. (...) El disco es verdaderamente importante y apto para todos los públicos».



Concierto de blues y gospel, en Almansa

The Gospel Supremes

El grupo The Gospel Supremes pudo escucharse el pasado 27 de febrero en el Teatro Principal de Almansa. Ellen Samuels, Ann Bridges y Shirley Jonhson son las componentes de esta formación de cantantes de blues y gospel de Chicago.

EL grupo empezó a trabajar en 1992 como el Chicago Victory Gospelaires, y nueve meses más tarde cambiaron su nombre por el actual. Después de numerosas giras con grandes éxitos y la popularidad del tema «Walk With Me» de Shirley Johnson, el grupo ha conseguido el reconocimiento de ser uno de los mejores grupos del gospel actual.

Está formado por: **Ellen Samuels.** Nació en Luisiana y se trasladó a Chicago cuando cumplió veintidós años para empezar su carrera como cantante de blues. Casi inmediatamente comenzó a trabajar con el legendario cantante y guitarrista de blues Albert King. Después de dos años realizando giras con él, lo dejó para empezar a trabajar con el grupo de Bobby Blue Bland. Un año más tarde comenzó su carrera como solista e hizo giras como Empress of the Blues & The Queen of Gospel. Su estilo ha sido comparado con Aretha Franklin.

En la actualidad Ellen continúa realizando giras por todo el mundo como cantante de blues y con The Gospel Supremes.

Ann Bridges. Nació en Chicago, empezó a cantar a los dos años bajo las influencias de su padre, cantante de blues

y su madre cantante de gospel. En sus años de adolescencia empezó a cantar blues y gospel en los clubs de Chicago, su ciudad natal. A los veinte años, decidió dedicarle mayor atención al teatro musical donde protagonizó producciones importantes como «The Little Dreamer» un homenaje a Bessie Smith.

En Chicago tuvo un trabajo fijo en el Cotton Club durante cuatro años, en el Taste Entertainment Center durante cinco años y actualmente ha trabajado durante los últimos 10 años en el club Kingston Mean.

Shirley Johnson. Empezó a

cantar música de gospel a la edad de 10 años. A los 21 comenzó a realizar giras con notables grupos de gospel como James Cleveland, Caravan, Dotothy Norwood y The Gospel Airs. Su actuación con estos grupos la lanzó a trabajar con maestros del soul como Al Green y Millie Jackson. En este punto se trasladó a Chicago comenzando a dedicarse exclusivamente al blues.

Ha grabado para las bandas sonoras de algunas películas populares como «Father Jim» con Robert de Niro, «Next of Kin» con Patrick Swayze, en la cual cantaba con B. B. King.



«Recitales para Jóvenes» en Villarrobledo

Quinteto de Viento «Ciudad de Albacete»

El Quinteto de Viento «Ciudad de Albacete», actuó el 15 de febrero en la Casa de Cultura de Villarrobledo.

Este concierto, de carácter didáctico, se inscribía en la serie «Recitales para jóvenes» e incluía el siguiente programa: *Quinteto*, de Bach; *Divertimento*, de Haydn; *Quinteto*, de Danzi; *Pequeño negro*, de Debussy; *Beethoven's first bossa nova*, de Greaves; *Passacaille*, de Barthe y *Dos ragtime*, de Joplin.

La riqueza tímbrica y sonora de sus instrumentos: flauta, oboe, clarinete, trompa y fagot; ha posibilitado la creación de grandes obras por compositores como Haydn, Mozart, Beethoven, Polenc, Hindemith, etc., dedicadas especialmente a esta forma de agrupación.

El grupo está formado por:

Ramón Herrero Belda, fagot. Nacido en Valencia. Ha colaborado con la O.R.T.V. y con el Grupo de Cámara Mare Nostrum de Valencia. **Servando Zarzoso Cardona**, oboe. Nacido en Vall de Uxó (Castellón). Estudia en los Conservatorios de Castellón y Valencia. **Rafael Albert Soler**, clarinete. Es premio del Con-

curso Nacional de Viento-Madera «Ciudad de Cáceres». **Juan Serrano Navarro**, flauta. Nace en Villamarxan (Valencia). Ha formado parte de la Orquesta Sinfónica de Asturias. **Manuel Pérez Ortega**, trompa. Nace en Guadalupe (Valencia). Es miembro fundador del Tit Trío y Luur-Metalis.

Actuación de Iluni Música, en Hellín

El grupo **Iluni Música** ofreció un concierto con carácter extraordinario el 23 de febrero, en el Centro Cultural «Santa Clara» de Hellín.

En esta ocasión, Iluni Música, interpretó un programa que contenía piezas de A. Falconieri, J. S. Bach, G. Ph. Telemann y A. Vivaldi.

Creado en 1978, el grupo Iluni Música ha venido desarrollando durante estos años una continuada actividad concertística, encaminada a difundir la música anterior al S. XIX.

El repertorio, que ha incluido obras medievales y renacentistas, está centrado en la actualidad en el período barroco y preclásico. Las inter-

pretaciones se realizan con instrumentos originales y criterios historicistas, para conseguir recrear lo más fielmente posible la sonoridad de cada época.

Iluni Música ha actuado en diferentes ciudades y pueblos de toda España. Destacan los conciertos en Estella, Burgos, León y Santiago (a lo largo del Camino), Toledo —homenaje a Diego Ortiz—, Madrid, Murcia, Valencia, etc.

El grupo está formado por: **Antonio Jiménez**, Flauta travesera barroca; **José Miguel Cantero**, Flauta de pico; **José Ramón Sáez**, Viola da Gamba; **Gregorio García**, Clave y Órgano.



Única actuación

El Ballet y Orquesta de la Ópera Estatal de Odessa en «La Sífide»

El pasado 22 de febrero tuvo lugar, en el Auditorio Municipal, la puesta en escena de «La Sífide», a cargo del Ballet y Orquesta de la Ópera Estatal de Odessa, dirigido por Vladimir Vasiliev.

LA Sífide» es un ballet en dos actos, con coreografía de Filippo Taglioni y música de Jean Scheintzhoefffer. Fue estrenado en la Ópera de París, el 12 de marzo de 1832.

El romanticismo coreográfico, ya preanunciado en sus elementos temáticos y estilísticos en gran parte del ballet, sobre todo francés, del segundo y del tercer decenios del siglo XIX, halló su primera expresión completa en *La Sylphide* de Filippo Taglioni, su ideal en la figura protagonista de este ballet, y la perfecta encarnación de este ideal en la primera intérprete de esta obra, María Taglioni, cuyo mito personal siempre llevaría el vestido de la Sífide. El libreto, sugerido por el tenor Adolphe Nourrit a Taglioni, estaba inspirado, aunque con notables modificaciones, en la novela *Trilby ou le Lutin d'Argnuil*, escrita en 1822 por Charles-Emmanuel Nodier y rica en sugerencias teatrales y exquisitamente románticas, centradas sobre el amor imposible y fatal entre un ser humano y una criatura sobrenatural. En el ballet de Taglioni, el tema habría de sufrir ulteriores y sutiles disfundidos psicológicos y poéticos en el delicado y sentimentalmente

ambiguo personaje de James, oscilante entre la normalidad del afecto por Effie y la vaguedad de un amor encantado, de la persecución de un sueño fatalmente atrayente y huidizo, destinado a disolverse trágicamente ante la absurda pretensión de una real posesión. Si la sustancia dramática del ballet se resuelve en la vivencia interior de James, la

protagonista indiscutible en el plano coreográfico y, por tanto, desde el punto de vista del *quid* artístico del ballet en cuanto tal, sigue siendo, sin embargo, la Sífide, la bailarina, pura imagen del romántico ideal femenino y depositaria exclusiva del descubrimiento técnico-estilístico que caracteriza al romanticismo coreográfico: la «punta»,



María Taglioni, aunque no fue la primera en adoptar este genial medio de abstracción representativa, estableció definitivamente su empleo y su sentido, precisamente en *La Sylphide*. Bien escribe Alberto Testa: «La Taglioni halló en la “punta” su razón y sublimación. Otras, quizá mejores que ella técnicamente, la emplearon con resultados de audaz virtuosismo, pero parece que, con la Taglioni, se convirtió en medio de expresión mediante el cual todo el personaje se delineaba y modelaba. Los *aplombs* extraordinarios de que hablan los críticos y las crónicas de la época son verdaderamente otros tantos equilibrios sobre las puntas mantenidos en el espacio del diseño de la coreografía, otras tantas suspensiones evanescentes de una criatura frágil... De aquí que aquella frágil adherencia al suelo sobre la punta de un solo pie en una *arabesque* de la que podrían tenderse hilos infinitos, igualmente evanescentes, fuese la exacta medida del personaje, de un sentimiento, de una situación» (*Discurso sobre la danza y sobre el ballet*). Por lo que se refiere al empleo del cuerpo de baile en el segundo acto de *La Sylphide*, poblado de criaturas femeninas irreales, rodeadas por sus lunares *tutús*, ofrece el prototipo del *ballet blanc*, forma coreográfica destinada a importantes desarrollos hasta casi nuestros días, si bien las tramoyas que entonces todavía se emplearon para el vuelo de las sílfides pertenecen a un gusto teatral históricamente agotado.

En diversas reconstruccio-

nes coreográficas, ha entrado en el repertorio de las más importantes compañías de ballet del mundo, y ha sido interpretado por las más célebres bailarinas de nuestro siglo, *La Sylphide* es hoy un consolidado «clásico» del ballet.

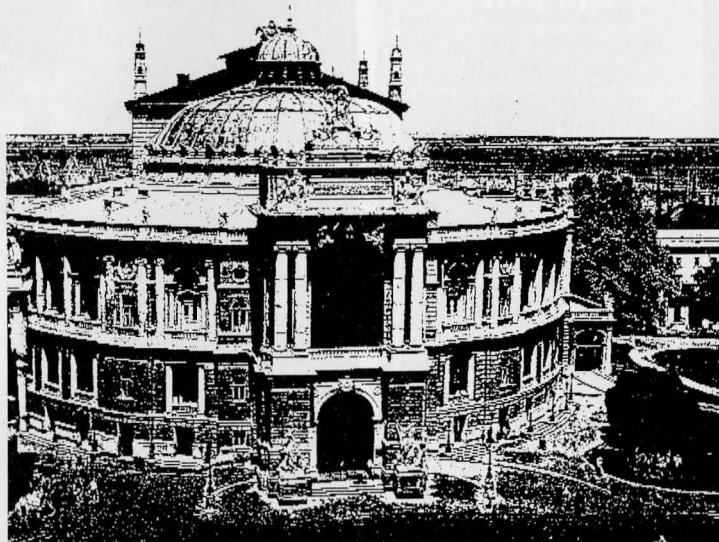
BALLET Y ORQUESTA DE LA ÓPERA ESTATAL DE ODESSA

De la misma manera, que el majestuoso edificio del Teatro Estatal de Odessa, impone su característico perfil arquitectónico a la imagen urbanística de la más importante ciudad de Ucrania, sobre la costa del Mar Negro, también el poderoso influjo generado por la actividad artística de esta prestigiosa institución, ha marcado el rumbo de la vida cultural de la ciudad en algo más de un siglo de vida, desde su fundación en el año 1887.

Teatro Estatal de Odessa.

Contando con la excelencia profesional de artistas de primer nivel y bajo la inspiración de prestigiosos maestros y directores del ámbito artístico de la ex-Unión Soviética, su repertorio abarca lo más grande de la música universal de todos los tiempos.

Vladimir Vasiliev, Director principal del Teatro de la Ópera y Ballet de Kiev, nació en Vologda el año 1935, en el seno de una familia de músicos. Graduado como pianista y director en el Conservatorio de Leningrado, ha desarrollado su carrera musical en los principales teatros de ópera de Ucrania y del Este europeo. Ha sido director orquestal de la Ópera de Tatarsky, de la Ópera de Cheliabinsk, y desde el año 1993, de la Ópera de Odessa. Ha dirigido las más importantes obras del repertorio sinfónico, operístico y ballet, y ha realizado giras por Estados Unidos, Alemania, etc.





En el Teatro Regio de Almansa

«La Traviata», de Verdi, por la Ópera Nacional del Teatro de Ostrava

«La Traviata», ópera en tres actos de G. Verdi, se representó, el domingo 26 de febrero, en el Teatro Regio de Almansa, por la Ópera Nacional del Teatro de Ostrava, dirigida por Ludek Golat y Jan Srubar, en la parte musical.

El estreno de «La Traviata» se realizó el 3 de marzo de 1853, mas el 6 de mayo de 1854, se volvió a representar con un gran éxito. A partir de entonces «La Traviata» es una

de las obras que se ponen en escena con mayor frecuencia en el mundo de la ópera. Pero sólo en el siglo XX la representación empezó a utilizar el vestuario de la época, que eligió el autor.

«La Traviata» es una ópera llena de expresión musical. La parte de Violeta es muy exigente en cuanto a las posibilidades de una soprano, el arte del bell canto, lirismo italiano de cantilena. En las obras de

Verdi queda en el centro la voz como lo más importante, a diferencia de las reformas de Wagner, donde se supedita la parte vocal a la estructura sinfónica de la orquesta.

El libreto de «La Traviata» (La descarriada) es de Francesco María Piave, según la celeberrima novela de Alejandro Dumas, hijo. Su estreno tuvo lugar, en 1853, en la ciudad de Venecia y la acción, desde que se alza el telón sobre el lujoso salón de Violeta hasta su muerte, transcurre en tres actos.

UNA COMPAÑÍA DE RECONOCIDO PRESTIGIO MUNDIAL

Después de la constitución de la República Checoslovaca independiente, el comité de la ciudad Moravská Ostrava empezó a discutir la posibilidad de originar el teatro. Como consecuencia de aquel esfuerzo, el 12 de agosto de 1919 se abrió la primera temporada del Teatro Nacional de Moravia y Silesia con la representación de la Novia Vendida.

El conjunto artístico, para aquel tiempo y una ciudad pequeña, tenía un número considerable de miembros (130 personas). Así las perspectivas se presentaron muy favorables. Eran artistas de gran fama, el conjunto tenía su ópera, su drama, su opereta, su ballet. Empezaron con una orquesta de 32 miembros, un coro de 28 miembros y un ballet de 26 miembros. A pesar de una situación económica difícil, este joven teatro no dejó de existir gracias al entusiasmo de los

artistas. El repertorio fue conveniente, la calidad de la ópera la garantizó su director de orquesta Emanuel Bastl con el joven compositor Jaroslav Vogel, cuya influencia fue muy importante para el desarrollo del teatro.

Mientras que E. Bastl presentó al público las obras fundamentales de la ópera checa y mundial, J. Vogel extendió el repertorio, presentando las obras de vanguardia. Como jefe del teatro J. Vogel permaneció el período que abarca del 1928 a 1943, es decir durante 16 temporadas y se despidió del público de Ostrava en 1948 con una ópera de Leos Janáček. Durante su permanencia en este puesto el conjunto maduró y el público llegó a comprender las obras de compositores como: Musorgski, Stravinski, Wagner, Richard Strauss y también Leos Janáček, cuyas obras se presentaron en 1924, 1932, 1935 y 1936.

Fueron notables las puestas de escena bajo la dirección de Vogel de las obras de Wagner: Los maestros cantores y Parsifal, obras que por primera vez se cantaron en checo.

Durante el periodo de 1927 a 1938 J. Vogel estrenó en Ostrava varios ballets, junto a la representación coreográfica de Capriccio Italiano de Tchaikovski y de Scherezade de Rimsky-Korsakov y en el año 1927 Cuento del soldado, 1937 El pájaro de fuego de Stravinski y en 1929 El amor brujo de Falla.

En Ostrava aparecieron solistas destacados como Ada Nordenová, Ema Destinnová, Karel Kügler, M. Vojtková, H. Zemanová, L. Cervinko-

vá, E. Hrubes, L. Procházka, R. Asmus...

Los artistas que destacaron fueron V. Kristin, J. Sládek, coreógrafo de mucho talento que creó unas representaciones excelentes. También hay que mencionar a los directores de escena Karel Konstantin, Karel Palous y Milos Wasserbauer.

El 1 de enero de 1969 llegó a dirigir la ópera el representante de una nueva generación de artistas, Václav Navrat.

Los años ochenta se caracterizan por los contactos con el extranjero, giras, festivales, representaciones de intercambio con Riga, España. El período de visitas de teatros de calidad del extranjero. Representaciones del Ballet Real de Flandes de Antverpas en junio de 1981 y el Teatro de Cámara de Moscú con su Imanea de Händel en 1988.

Las actividades exteriores se han ampliado, realizando giras importantes. Últimamente han participado en el festival de verano de Garst en Austria representando óperas en el anfiteatro.

En la región se va a celebrar un festival internacional para conmemorar el 140 aniversario del nacimiento de Leos Janáček, en el lugar donde nació el compositor «Janackovy Hukvaldy». Se inaugurará con la representación de la ópera de Janáček El zorro astuto, por el teatro Estatal de Ostrava, bajo la dirección de David Sulkin de English National Opera de Londres y con el director de orquesta del Teatro Nacional de Brno, Jiri Pinkas.

En el Salón de Actos de la Diputación de Albacete

Conferencia del escritor Heberto Padilla en «Literatura Actual»

El escritor cubano Heberto Padilla participó, el pasado 28 de febrero, en el ciclo «Literatura Actual» de Cultural Albacete. En el Salón de Actos de la Diputación, marco habitual del ciclo, el autor de «Fuera de juego» pronunció la conferencia «Nicolás Guillén en la poesía cubana».

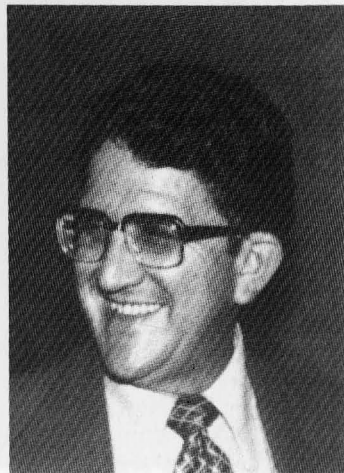
LA disertación de **Heberto Padilla** estuvo centrada en la figura del poeta cubano Nicolás Guillén (1902-1989), uno de los principales cultivadores de la poesía social. Por su entrañable conocimiento de los sectores rítmicos de la versificación tradicional, así como por su pulso certero para captar las posibilidades poéticas del habla del pueblo, Nicolás Guillén es el poeta hispanoamericano que con mayor eficacia ha logrado dar una alta calidad artística, en sus mejores momentos, al mensaje social de su poesía y alcanzar para ésta un más amplio radio de receptores.

HEBERTO PADILLA nació en Pinar del Río, Cuba, el 20 de enero de 1932. En La Habana cursó estudios de Derecho y Filosofía. En 1948 publicó su primer libro de poemas, «Las rosas audaces». Al triunfar la Revolución Cubana fue nombrado correspondiente en Nueva York, donde residía entonces, de la agencia periodística Prensa Latina, pero varios meses después se trasladó a Cuba para formar parte del periódico *Revolución*, dirigido por Carlos Franqui, y fue director del Departamento de Servicios

Especiales de Prensa Latina. En 1960 el suplemento literario «Lunes» de *Revolución* publicó los primeros capítulos de su novela «Buscavidas», y la «Casa de las Américas» le otorga un premio de honor por su libro «El justo tiempo humano». Fue fundador de la Unión de Escritores y Artistas de Cuba, dirigente de su Sección de Literatura e integrante del Consejo de Dirección de la revista Unión, así como Director Internacional del Consejo Nacional de Cultura. En 1962 fue enviado como corresponsal de Prensa Latina y Revolución a la Unión Soviética. A su regreso, en 1964, fue director general de la empresa cultural Cubartimpex y miembro del Consejo de Dirección del Ministerio de Comercio Exterior de Cuba, cuya representación ostentó en los países escandinavos y socialistas hasta el año 1966, en que regresó a Cuba para convertirse en centro de una polémica ideológica en las páginas de «Juventud» Rebelde, periódico de la Unión de Jóvenes Comunistas, donde debatió problemas políticos y culturales que suscitaban fuertes ataques contra Padilla, sobre todo de la revista «Verde Olivo», órgano oficial de las

Fuerzas Armadas Revolucionarias de Cuba, que le dedicó un ataque titulado «Las provocaciones de Heberto Padilla». No obstante, ese mismo año obtuvo el Premio Nacional de Poesía de la Unión de Escritores y Artistas de Cuba con su libro «Fuera de juego». Al año del incidente, Padilla fue llamado a trabajar en la Universidad de La Habana hasta 1971.

Heberto Padilla es autor de los poemarios «Las rosas audaces», «El justo tiempo humano», «La hora», «Provocaciones», «El hombre junto al mar», y de las novelas «En mi jardín pastan los héroes» y «La mala memoria».



En Hellín

Mudarra, de Lope de Vega, por Micomicón

El grupo Micomicón puso en escena el 28 de febrero, en el Centro Cultural «Santa Clara» de Hellín, *Mudarra*, según la obra *El bastardo Mudarra*, de Lope de Vega.

EL tema de esta tragedia de Lope está basado en la *Gesta de los Infantes de Lara*, compuesta en el siglo XII, y cuya reconstrucción se debe a Ramón Menéndez Pidal. El tema —«sombria epopeya de la venganza»— es trágico y angustioso. Mudarra González, hijo de Gonzalo Gustioz y de una mora ilustre, cuando llega a la mayoría de edad recibe el designio de vengar la muerte alevosa de los siete Infantes, hermanos de Mudarra e hijos legítimos de Gustioz, que fueron traicionados y decapitados, siendo enviadas sus cabezas al propio padre, prisionero de Almanzor. Los culpables fueron Ruy Velázquez y su esposa, doña Lambra de Bureba. Mudarra desafía y mata a Ruy, y posteriormente se apodera de doña Lambra y la quema viva.

El bastardo Mudarra es una de las más hermosas tragedias de Lope. El hispanista francés Baret, que la tradujo para publicarla en las «Oeuvres dramatiques de Lope de Vega», le dedicó los mayores elogios: «La escena en que el viejo Nuño conjura a los Infantes que vuelvan a Salas después de haberles explicado los presagios que anuncian la traición, es de las más dramáticas que se hayan presentado en el teatro. La segunda jor-

nada es casi tan patética como *El Rey Lear*... La tercera jornada está a la altura de las dos primeras... Nada más dramático que la escena en que Mudarra se presenta a su padre ciego. Por la sencillez y la naturalidad, esta escena es digna de ser comparada en el reconocimiento de Orestes y Electra en Sófocles...».

Micomicón —reino fabuloso que Cervantes en *El Quijote* sitúa en Etiopía— lleva desde hace tres años realizando un trabajo de investigación en los textos de autores españoles, descubriendo entre los versos del teatro clásico a nuestros autores más contem-

poráneos. Con sus dos anteriores espectáculos *Los melindres de Belisa* y *El acero de Madrid*, ambos de Lope de Vega, Micomicón ha participado en festivales tan prestigiosos como el de Teatro Clásico de Almagro, el Internacional Hispanic Theatre de Miami, EE.UU., el de Otoño de Madrid, Burgos, etc., así como numerosas giras por toda la geografía española. Con *Mudarra*, estrenada en la 6.ª Muestra Alternativa Internacional de Teatro, Producciones Micomicón cierra la trilogía sobre Lope de Vega con la que inició su andadura antológica.



Los días 11, 12 y 13 de marzo, en el Auditorio Municipal

Seis personajes en busca de autor, de Pirandello

Seis personajes en busca de autor, de Luigi Pirandello, se escenificará los días 11, 12 y 13 de marzo en el Auditorio Municipal, con Helio Pedregal, Nuria Gallardo y Claudia Gravi, en los papeles protagonistas.

DIRIGIDA por Miguel Narros, con escenografía de **Andrea D'Orico**, este «clásico» contemporáneo se presenta en nuestros escenarios en versión y adaptación de **Manuel Ángel Conejero**, quien ha subrayado sobre el montaje: «Pirandello retoma con esta obra un tema clásico, el del “teatro dentro del teatro”, un recurso empleado ya por Thomas Kyd en su *Spanish Tragedy*, y por Shakespeare en *Hamlet* o en *El sueño de una noche de verano*... Y al tiempo que retoma este tema clásico, se anticipa a distintas tendencias teatrales del siglo XX: al teatro de la anti-ilusión de Brecht, Wilder y Peter Weiss; al tratamiento de las relaciones entre actor y personaje en los textos de Giraudoux y Genet; a la exploración de la desintegración de la personalidad en el teatro beckettiano e, incluso, al conflicto entre realidad y apariencia en la obra de O'Neill.

En estos momentos de confusión y ambigüedad, se hace necesario revisar a Pirandello, revisar a sus seis personajes en busca de autor. Se hace necesario retomar esta obra y adaptarla a las circunstancias de hoy, adaptarla como la adaptaría Pirandello: con

más rabia, más ofensiva, menos sinuosa, más yuxtapuesta y menos subordinada. Hace doce años se puso en escena esta obra, en un montaje de Miguel Narros, entonces, impresionante. Se hace necesario revisar ese montaje, y revisarlo en este momento y en estas circunstancias. El director ha de rehacer y reciclar una idea originada hace más de doce años para posibilitar —una vez más— la magia, la provocación y, por qué no, la confusión dentro del teatro. Y ese será el camino que nuestra adaptación tendrá que facilitar».

Asimismo, el crítico **Lorenzo López Sancho** subrayaba en ABC (17-I-95): «...El apasionado interés del espectador es superior a las muchas experiencias que han consumido los efectos de estas osadas aventuras pirandellianas. Narros ha trabajado su anterior montaje y, sobre todo en la segunda parte, ha conducido la tarea de teatralizar el conjunto de teatrales efectos, hasta agotar sus posibilidades. Gran teatro eminentemente teatral, jugado con refinamiento por Narros, D'Orico y toda su gente, en un alarde de eficacia teatral».



LUIGI PIRANDELLO (1867-1936)

Dramaturgo y novelista italiano, es el gran innovador del teatro del siglo XX, puesto que cuestionó y superó las convenciones del Naturalismo, para ejercer una notable influencia en el teatro europeo de nuestro siglo.

Pirandello, como maestro del teatro y del metateatro, arranca en Thomas Kyd y continúa en William Shakespeare.

La crítica no duda en reconocer que, en su producción dramática, Pirandello se anticipó al teatro anti-ilusionista de Brecht, Wilder y Peter Weiss; la exploración de la desintegración de la personalidad que encontramos en su escritura, de alguna manera presagió el teatro beckettiano;

no; el teatro de O'Neill muestra ecos del interés del dramaturgo italiano por el conflicto eterno entre realidad y apariencia, y su preocupación casi obsesiva por las relaciones entre el «yo», la persona, el actor y el personaje, es claramente un elemento precursor de la obra de Giraudoux, Genet o Anouilh.

El éxito y el reconocimiento universales que siguieron al estreno de *Seis personajes en busca de autor*, propiciaron una gira mundial que Luigi Pirandello llevó a cabo con su propia compañía, el «Teatro d'Arte», entre 1925 y 1927. En 1934 se le concedió el Premio Nobel.

Los niveles metateatrales en *Seis personajes en busca de autor* son complicados: por una parte, los cómicos «reales» ensayan una función; por otra parte, unos personajes entran en escena para vivir el

teatro y en el teatro. ¿Son personajes que quieren ser personas, o personas que quieren ser personajes? ¿Qué misterio maravilloso se plantea?

Seis personajes en busca de autor es una función sorprendentemente contemporánea, llena de actualidad. Es también una metáfora de la falta de «completación»: los personajes son entes que tienen un inicio y una duración, pero que no encuentran su «completación». Son personajes (¿o personas?) que buscan desesperadamente construir un arte, que es la única realidad.

Luigi Pirandello, está reconocido como el dramaturgo de mayor jerarquía en el siglo XX. Su labor literaria inicial fue la poesía, género que después abandonó, para escribir también una cantidad apreciable de cuentos, que fueron reunidos en varios volúmenes. Doctorado en Filosofía por la Universidad de Bonn, tradujo las «Helegías Romanas» de Goethe.

Su vocación teatral se consolidó tardíamente, porque sufrió un gran desengaño por las dificultades que tuvo el estreno de su primera comedia, obra en un acto que tituló «La Morsa».

El teatro no fue su verdadera vida, hasta el estreno de *Seis personajes en busca de autor*, en el año 1921, fecha en que —por primera vez— Pirandello apareció sobre un escenario, con motivo del estreno de la obra.

Seis personajes... es, sin lugar a dudas, la obra más representativa de Pirandello, pero su producción dramática es amplia y homogénea.



En el Teatro Regio de Almansa, única actuación

El Ballet de San Petersburgo en *Don Quijote*

El Ballet de San Petersburgo podrá verse el 22 de marzo, en el Teatro Regio de Almansa, en la obra *Don Quijote* (Fantasías de un loco), dirigido por Boris Ejfman.

ESTA producción experimental es un intento de descubrir un nuevo acercamiento creativo al repertorio de ballet clásico. No es una reconstrucción, un simple enriquecimiento del idioma con nuevas ideas, no es una improvisación en el drama de una producción tradicional. *Don Quijote o Fantasías de un loco* es un intento de ofrecer una forma completamente nueva de ballet que combine escenas compuestas con los medios proporcionados por la danza clásica con episodios que son verdaderamente modernos en su idea y expresión. El resultado es de un efecto dramático remarcable, una

nueva forma estética en la producción.

La obra se desarrolla en un manicomio. El enfermo, que se cree él mismo Don Quijote, busca dar su amor y bondad a la gente. ¿Es eso un signo de locura? Ocurre demasiado frecuentemente que una persona que vive de acuerdo a sus propias creencias y siempre permanece fiel a sus principios morales es tachado de lunático. ¿Hay que estar loco para ser Bueno?

El Ballet de San Petersburgo, se fundó en 1977, y es uno de los fenómenos actuales más interesantes ocurridos en Rusia en el campo del ballet.

Desde sus comienzos, esta Compañía se dedica a la cons-

tante búsqueda de un estilo propio. Cada nueva producción es una innovación que logra cautivar al público a través de la originalidad de los conceptos y por su realización.

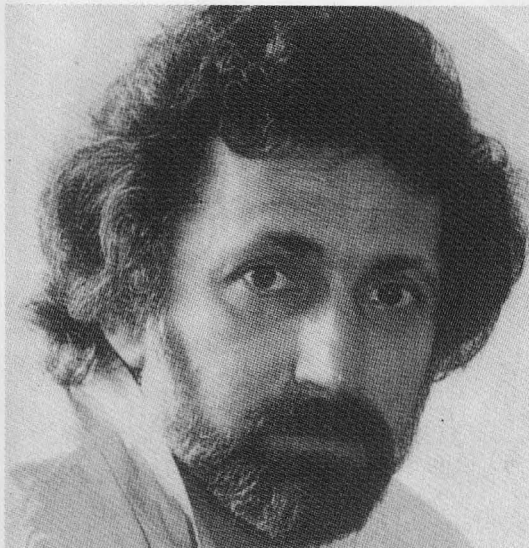
Todo el conjunto del Ballet se nutre de la creatividad de su Director **Boris Ejfman**, formando un grupo que desde el primer momento se fascinó con sus ideas innovadoras.

Ya los primeros ballets de Ejfman «Ikarus» (1970) y su coreografía de «Gayaneh» de Katchaturian en 1972, muestran a un debutante con grandes posibilidades y alta madurez de pensamiento.

La intensidad de los primeros trabajos del joven coreógrafo reflejan una irrefrenable energía y un inmenso deseo de expresar sentimientos íntimos.

En 1977 se constituye el Ballet de San Petersburgo y se nombra a Boris Ejfman como su director. Sus primeras producciones, con las que realizó giras por Rusia y por el extranjero tuvieron una gran acogida por parte de todo el público.

En los últimos cinco años el Ballet de San Petersburgo de Boris Ejfman ha realizado un gran número de giras por Alemania, Inglaterra, Francia, Estados Unidos y Japón consiguiendo un lugar propio entre las grandes compañías de ballet actuales.



Boris Ejfman,
director

Consta de 7 obras

Campaña de Teatro Infantil

Al igual que el año anterior, Cultural Albacete ha diseñado una campaña de Teatro Infantil dedicada a un público comprendido entre los 6 y los 12 años, con el objeto de difundir y potenciar las diversas líneas de teatro dirigidas a esa población: guiñol, mimo, musical, animación, humor, comedia... etc.

EL repertorio y el calendario de esta campaña es el siguiente: «La cueva del dragón», por **La Tirita** (7 de marzo); «Detente Malafama», por **Gusarapo** (14 de marzo); «El museo», por **Aribel Teatro** (21

de marzo); «El Rodaje», por **Teatro Capitano** (24 de marzo); «Ratones de biblioteca», por **Urogallo** (28 de marzo); «Historia de una muñeca abandonada», por **Teatro del Cuatro** (4 de abril); «Pulgarcito», por **Fábula** (11 de abril).

Esta campaña, que se ofrecerá íntegra en sesiones de mañana y tarde en el Auditorio Municipal de Albacete, se ha organizado en colaboración con las concejalías de Educación y Cultura del Ayuntamiento de Albacete.

«¡¡Detente Malafama!!», de **Gusarapo**.



«Pulgarcito», por **Fábula**.



Jueves, 2 HELLÍN	12'00 horas	► <i>Teatro.</i> Obra: «Caída libre». Autor: Gregorio Jiménez. Intérpretes: Teatro Capitano. Lugar: Centro Cultural «Santa Clara».
Lunes, 6 ALBACETE	12'00 horas	► <i>Recitales para jóvenes.</i> Intérpretes: Orquesta de Cámara «Ciudad de Elche». Director: Alfonso Saura. Lugar: Auditorio Municipal.
ALBACETE	20'15 horas	► <i>Concierto extraordinario.</i> Flamenco-jazz. Intérpretes: Chano Domínguez Group. Lugar: Auditorio Municipal.
Martes, 7 ALBACETE	10'30 horas	► <i>Teatro Infantil.</i> Obra: «La cueva del dragón». Intérpretes: La Tiritita. Lugar: Auditorio Municipal.
Viernes, 10 HELLÍN	20'30 horas	► <i>Concierto extraordinario.</i> Intérpretes: Violinistas de Moldavia. Lugar: Centro Cultural «Santa Clara» de Hellín.
Sábado, 11 VILLARROBLEDO	20'00 horas	Casa de Cultura de Villarrobledo.
Sábado, 11	22'30 horas	► <i>Teatro.</i>
Domingo, 12	19'00 horas	Obra: «Seis personajes en busca de autor».
Lunes, 13 ALBACETE	11'15 horas	Autor: Luigi Pirandello. Intérpretes: Nuria Gallardo, Helio Pedregal, Claudia Gravi, Arantxa Aranguren, etc. Director: Miguel Narros. Lugar: Auditorio Municipal.
Lunes, 13 ALBACETE	20'15 horas	► <i>Conciertos.</i> Ciclo «Rachmaninov-Scriabin: Obra para piano». Intérprete: Sylvia Torán. Lugar: Auditorio Municipal.
Martes, 14 ALBACETE	10'15 horas	► <i>Teatro Infantil.</i> Obra: «¡¡Detente Malafama!!». Intérpretes: Gusarapo. Lugar: Auditorio Municipal.
Sábado, 18 HELLÍN	20'30 horas	► <i>Teatro.</i> Obra: «La zapatera prodigiosa». Autor: Federico García Lorca. Intérpretes: Natalia Dicenta y Teatro de la Danza de Madrid. Dirección: Luis Olmos. Lugar: Teatro Victoria.
Lunes, 20 ALBACETE	20'15 horas	► <i>Conciertos.</i> Ciclo «Rachmaninov-Scriabin: Obra para piano». Intérprete: Guillermo González. Lugar: Auditorio Municipal.

Martes, 21 ALBACETE	10'30 horas	► <i>Teatro Infantil.</i> Obra: «El museo». Intérpretes: Aribel Teatro. Lugar: Auditorio Municipal.
Miércoles, 22 ALMANSA	22'00 horas	► <i>Ballet.</i> Obra: «Don Quijote». Intérpretes: Ballet del Teatro de San Petersburgo. Dirección: Boris Eifman. Lugar: Teatro Regio.
Viernes, 24 ALBACETE	10'30 horas 16'00 horas	► <i>Teatro Infantil.</i> Obra: «El rodaje». Intérpretes: Teatro Capitano. Lugar: Auditorio Municipal.
VILLARROBLEDO	20'00 horas	► <i>Teatro.</i> Obra: «Mudarra». Intérpretes: Micomición. Lugar: Casa de Cultura.
Lunes, 27 ALBACETE	20'15 horas	► <i>Conciertos.</i> Ciclo «Rachmaninov-Scriabin: Obra para piano». Intérprete: Almudena Cano. Lugar: Auditorio Municipal.
Martes, 28 ALBACETE	10'30 horas	► <i>Teatro Infantil.</i> Obra: «Ratones de biblioteca». Intérpretes: Urogallo. Lugar: Auditorio Municipal.
Jueves, 30 ALMANSA	20'30 horas	► <i>Concierto extraordinario.</i> Intérpretes: Violinistas de Moldavia. Lugar: Teatro Principal.
Viernes, 31 ALBACETE	22'30 horas	► <i>Teatro.</i> Obra: «El jardín de mi infancia». Autor: Alberto Miralles. Lugar: Auditorio Municipal.

JUNTA DE COMUNIDADES DE CASTILLA-LA MANCHA

DIPUTACIÓN PROVINCIAL DE ALBACETE

AYUNTAMIENTO DE ALBACETE

AYUNTAMIENTOS DE ALMANSA, HELLÍN Y VILLARROBLEDO

CAJA CASTILLA LA MANCHA

BANCAJA

