

# RECONSTRUCCION

DIRECCION GENERAL DE REGIONES DEVASTADAS

DICIEMBRE 1950 • N° 105



Fig. 1.—Marqués de Valdavia.

## LOS "CHRISTMAS" DE LOS ARQUITECTOS

Perdonen, ante todo, el empleo de esta palabra inglesa; bien quisiera se hubiese encontrado una española que fuese equivalente para designar las tarjetas artísticas de felicitación navideña, ya que ninguna de las propuestas en los diferentes artículos de Prensa tuvo la fortuna de generalizarse. Los franceses las llaman "les cartes de nouvelle année", y también "la carte de vœux", pues siempre hay en ellas una cartela deseando los mejores votos de felicidad en el año nuevo.

Ya que no palabras, han sido los hechos

—y esto lo eficaz en todos los órdenes de la vida— los que han acertado en España respecto a estas tarjetas de felicitación con sentido artístico, ya que la cortesía de enviarlas es de añeja tradición y de modo bien efusivo en cordiales autógrafos. En muy pocos años estas tarjetas navideñas han alcanzado un esplendor de presentación, gusto artístico, ingeniosidad de temas y una variedad de técnicas, de dibujo y de impresión, que en nada envidian a los más bellos "christmas" ingleses; pues ya no se limitan las personas de



Fig. 2.—D. Gonzalo de Cárdenas, arquitecto.

gusto a elegir un buen modelo impreso en serie, sino que se hacen tiradas especiales con dibujo propio encargado a ilustre artista, grabado fino y costoso, y cartulina buena y elegante, reflejando en todo la psicología de su propietario, lo mismo que ocurre con los *ex-libris*.

La arquitectura, en sus múltiples manifestaciones, es tema muy bello para tarjetas navideñas; ejemplo puede ser la xilografía de Loygorri en edición de 65 ejemplares mandada realizar por el Sr. Marqués de la Valdivia, Presidente de la Diputación Provincial de Ma-

drid (fig. 1), que representa la fachada de ingreso al monasterio de El Paular, con su capilla fundacional a la izquierda; en primer plano está la cruz del Patio de la Cadena, nombre que recuerda ser el sagrado recinto o lugar que gozaba del derecho de asilo, tan pronto un perseguido de la justicia se asiese a las cadenas que le circundan.

Muchos arquitectos en estos últimos años han reflejado su personalidad en originales "christmas", dibujándolos ellos mismos. A la bondad de mi gran amigo D. Gonzalo de Cárdenas debo el precioso material que seleccio-

né en su rica colección —fruto de su simpatía— para poder afirmar el gran nivel artístico a la que han llegado en esta manifestación plástica y cultural, para honor de la clase.

En la breve exposición que vamos a hacer, compréndense impresiones de viajes de estudios, añoranzas de humildes rincones, afanes e ilusiones de proyectos, realidades de obras en

ejecución, el sentido humorístico; en fin, todo un mundo de sensaciones humanas, agradables, que en fiestas tan cordiales como la Navidad se desean transmitir a los amigos, haciéndoles partícipes de nuestra felicidad. Se podrán apreciar trabajos con todos los métodos gráficos, lápiz, pluma, aguada, acuarela, grabados en acero, xilografías, impresos con todo esmero, por lo que estos recuerdos, a su

*Fig. 3.—D. Fernando Lahada, Académico de Bellas Artes.*





*Fig. 4.—D. R. Garcia de Pablos, arquitecto.*

*Fig. 5.—D. Francisco Iñiguez, arquitecto, Comisario conservador del Patrimonio Artístico Nacional.*





Fig. 6.—D. Francisco Echenique, arquitecto.

Fig. 7.—D. Toribio Mateo, dibujante.



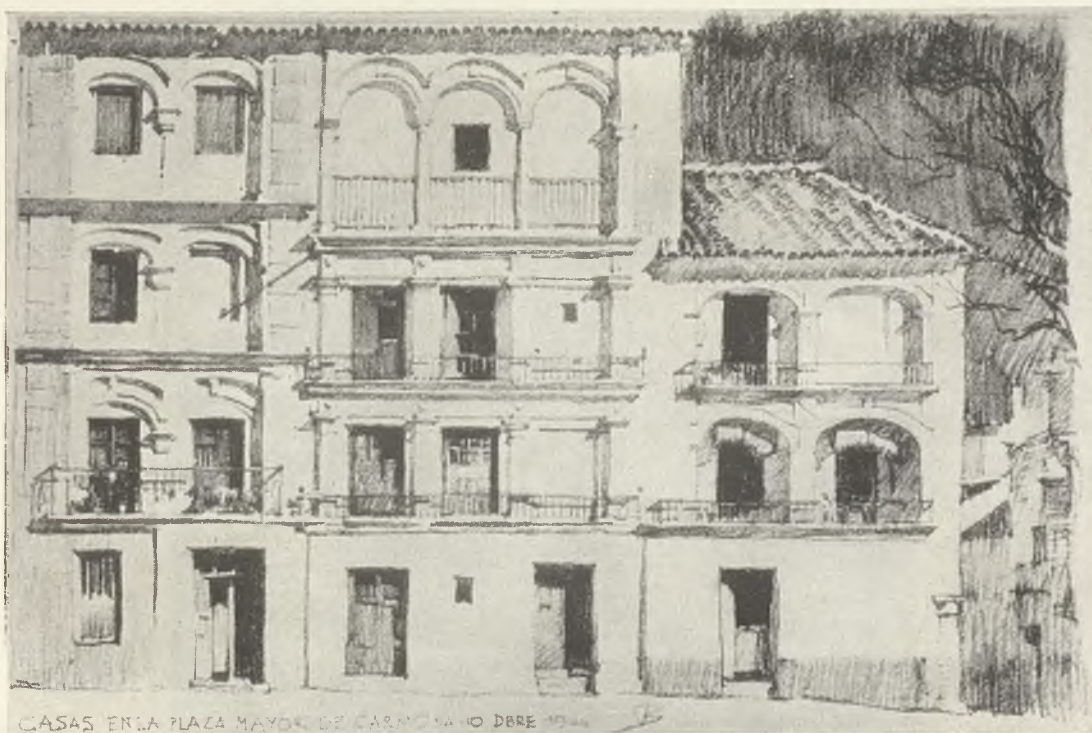


Fig. 8.—D. Pedro Muguruza, arquitecto.

valor espiritual, unen el artístico, que les hace merecedores de guardarlos y coleccionarlos.

Bien desearíamos que estas líneas sirviesen de estímulo para que en años sucesivos se hicieran exposiciones, cuyo éxito damos por anticipado.

Los verdaderos maestros son estudiantes perpetuos, y así los grandes arquitectos, cuando viajan, tienen como su mayor recreo el estudio de los monumentos artísticos. Gonzalo de Cárdenas (fig. 2) realiza, en un viaje por Italia, estudios, de los que selecciona el de la fachada de Santa María de la Victoria, que nos presenta en un dibujo impresionista a tinta china; este bello templo romano, erigido por Paulo V en recuerdo de la victoria de las tropas católicas en el Monte Blanco durante la guerra de los treinta años, no es, desgraciadamente, muy visitado por los turistas; en él se admira a la españolísima Santa Teresa “uno dei migliori capolavori del Ber-

nini” y la más rica variedad de mármoles.

El ábside de la iglesia-castillo de Loarre (Huesca) (fig. 3), un dibujo que por su vigor y estilo parece un aguafuerte, lo ejecuta D. Fernando Labrada, académico de San Fernando; compréndese que este templo fortaleza fuera lugar de defensa de Huesca, por su doble fin guerrero y religioso, desde que se fundó en el siglo XI y sirvió de base para la conquista de la ciudad. El arquitecto García de Pablos ha dibujado (fig. 4), a pluma, una basílica romana, que como la mayoría más bien parece el salón de un gran palacio.

La Catedral de Santiago (fig. 5), con su fachada plateresca del siglo XVIII llamada del Obradoiro, obra del arquitecto gallego D. Fernando Casas, es como un tríptico inmenso en aquella majestuosa plaza, en la que todos los poderes y virtudes tienen su representación monumental: el Hospital Real, el

Ayuntamiento, las viejas escuelas y el palacio arzobispal y residencia de canónigos. El *Comisario conservador del Patrimonio Artístico Nacional* y arquitecto D. Francisco Iñiguez ha dado a este magnífico aguafuerte el tono climático santiagués: las nubes y la lluvia, para hacer más real y añoradora la impresión de esta grata y bella ciudad santa.

En un dibujo finísimo, a pluma, Francisco Echenique (fig. 6) nos presenta la ciudad monumental por excelencia: Toledo, con las heridas de la guerra, que Regiones Devastadas viene reparando con toda fidelidad al pasado, preocupándose a la vez del presente. Obra del dibujante D. Toribio Mateo, en artístico dibujo (fig. 7), a tinta, representa el

Fig. 9.—D. Felipe Heredero, arquitecto.

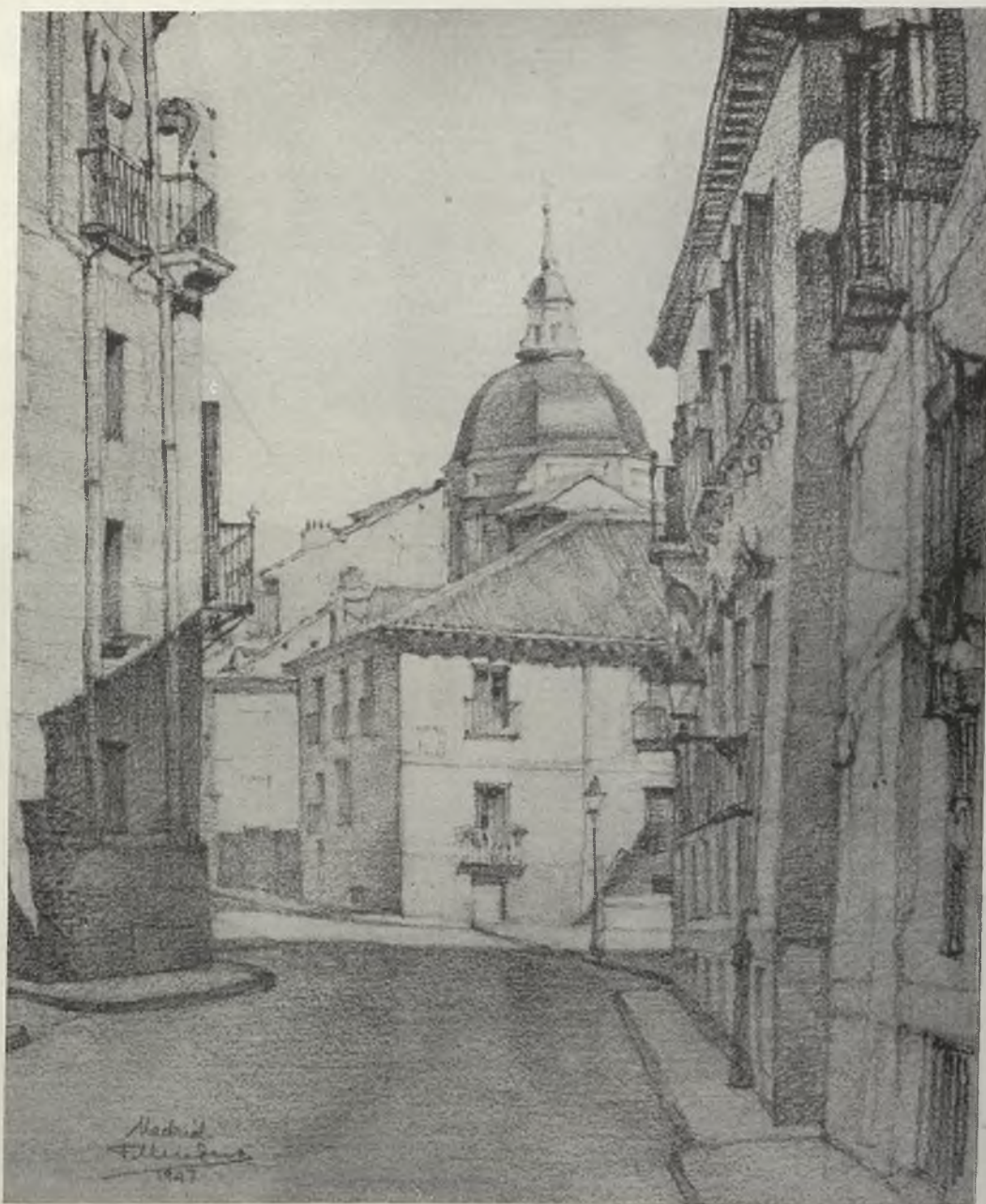






Fig. 10.—D. M. Manzano Monis, arquitecto.

Monasterio de Uclés, este cenobio histórico con su iglesia de tipo escurialense, con sacristía plateresca muy notable y un elegante patio claustal barroco, y que en su conjunto habla de las pasadas grandezas de la Orden de Santiago, que lo estableció.

No todo han de ser monumentos; también la belleza se encuentra en las calles de nuestras ciudades y en los humildes rincones de las aldeas. D. Pedro Muguruza Otaño dibujó en su tarjeta de 1947 la Plaza Mayor de Carmona, con sus balcones cegados que añoran tiempos pasados de esplendor, pues esta villa era tan rica por su historia que nada menos que una necrópolis romana—verdadero museo funerario— de los siglos II a. d. J. C. al IV de nuestra era lo proclama, lo mismo que su rica iglesia y Ayuntamiento, como su famosa vega (fig. 8).



Fig. 11.—D. Pascual Perea, padre e hijo, arquitectos.



Fig. 12.—Arquitectos de la Comarcal de Zaragoza. Fig. 13.—(a la derecha) D. Eduardo Lagarde, arquitecto. Fig. 14.—D. Diego de Reina, arquitecto.

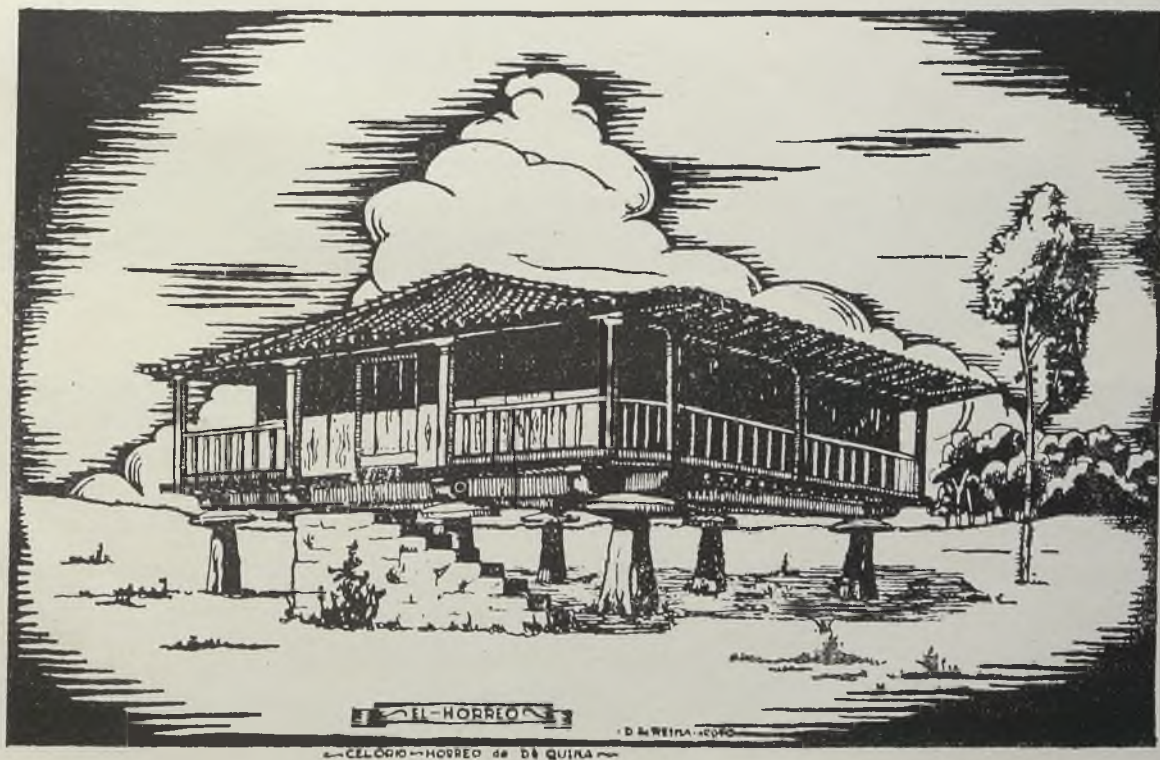




Fig. 15.—D. Javier Barroso, arquitecto.

F. Heredero dibujó a lápiz uno de los más típicos rincones del Madrid viejo: La Plaza del Cordón, llena de tradiciones; al fondo se ve la casa de Ivan de Vargas, donde sirvió San Isidro; a la izquierda, la casa de Cisneros, en la que según la leyenda —perdone

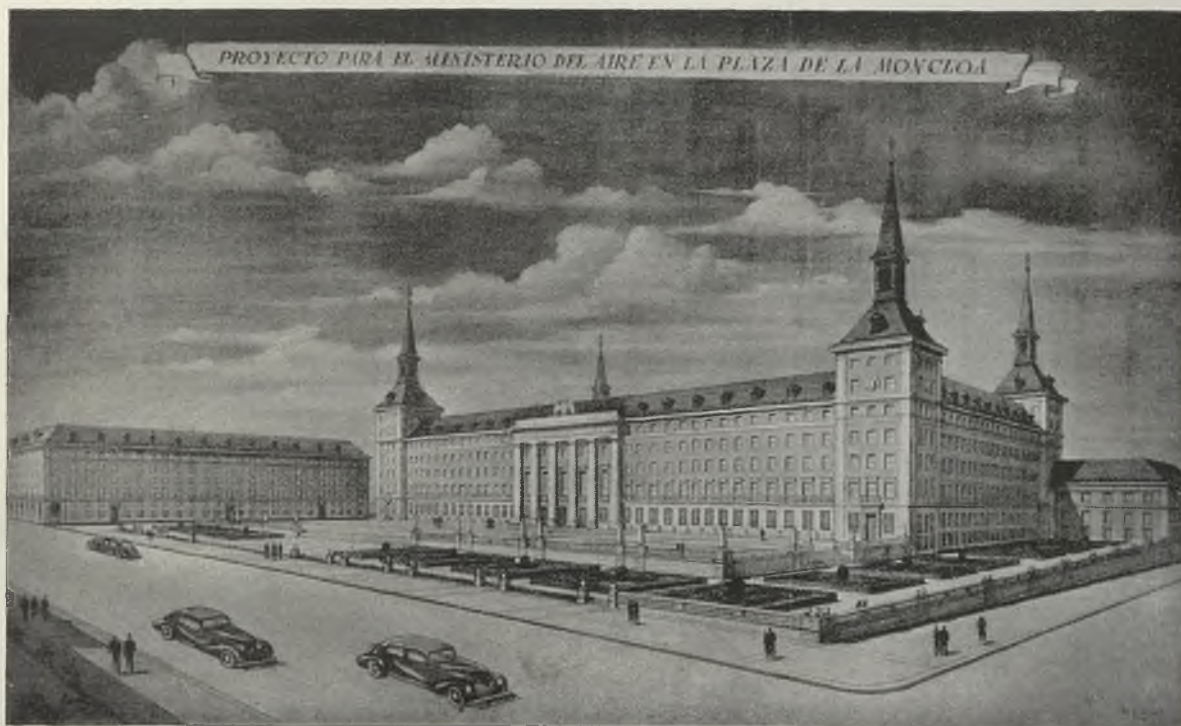
piadosamente la historia— vivió el Cardenal, y desde su balcón principal mostró a los nobles la tropa que había en la plaza, diciéndoles: ¡Estos son mis poderes! (fig. 9).

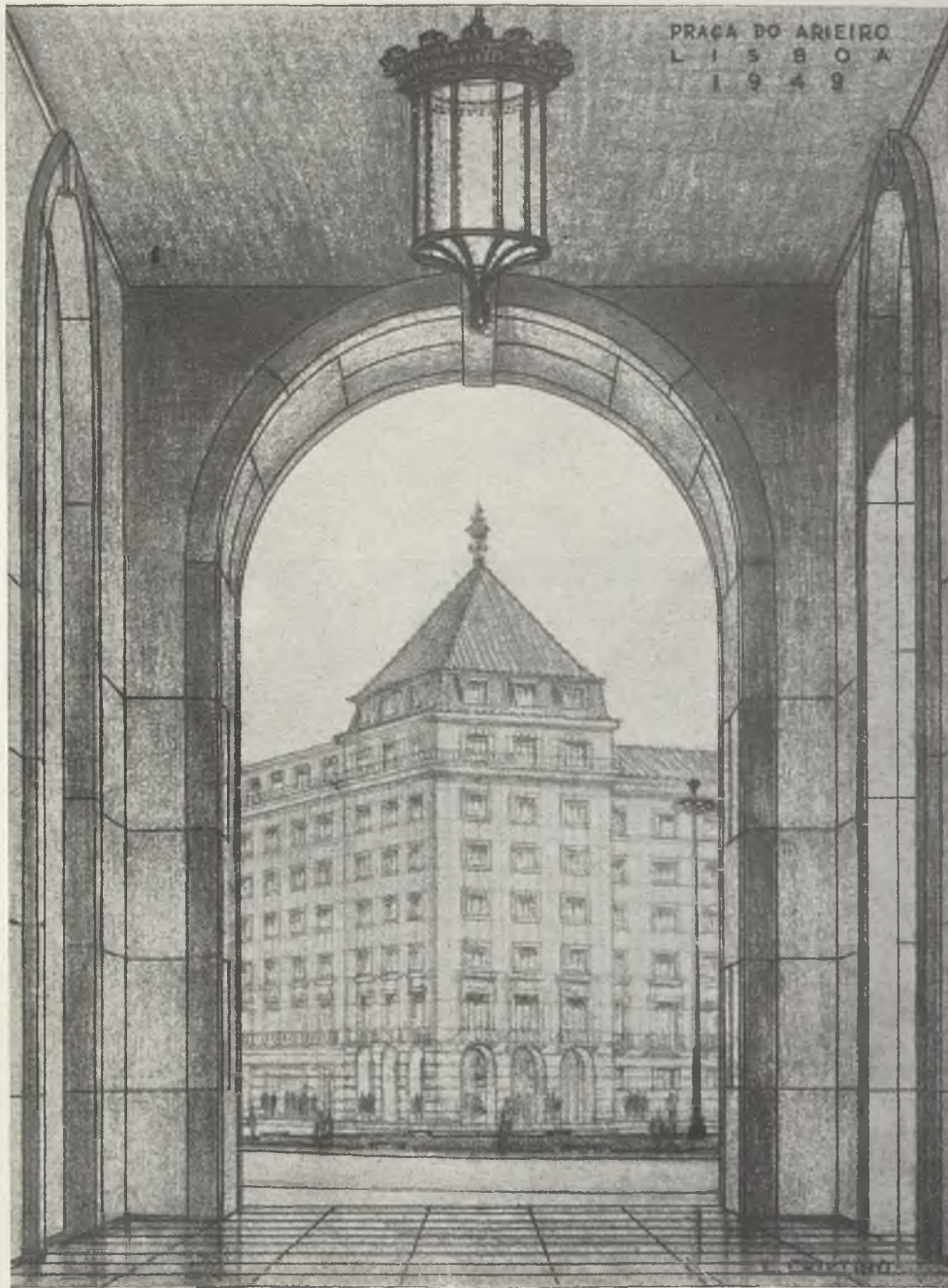
Rincones de Albarracín, en sendos dibujos fotográficos, escogieron para felicitar las

Pascuas el arquitecto M. Manzano Monis (fig. 10) y los señores Perea (fig. 11), felicísima dinastía de arquitectos, padre e hijo. Del Alto Aragón (fig. 12) un saludo de los compañeros de Regiones de aquella Comarcal y de Estella (fig. 13), por Eduardo Lagarde, de un pintoresco mirador. No falta la "saudade", que representa para Diego de Reina (fig. 14) un hórreo, en Celorio, típica cons-

trucción ibérica que pervive impuesta por la necesidad de defensa contra los roedores y, sobre todo, porque lleva aparejado el recuerdo de la tierra nativa y es todo un símbolo. También es tema grato la Casa de Campo, para descansar en los fines de semana o en las vacaciones cortas —donde a veces se preparan obras largas—; este amado hogar de reposo lo represente Javier Barroso en su di-

Fig. 16.—D. Luis Gutiérrez Soto, arquitecto.





*Fig. 17.—D. Luis Cristino de Silva, arquitecto.*

bujo de “Casa Lara”, en Cataluña (fig. 15).

El amor a la profesión lo reflejan otras veces los arquitectos, ofreciendo a sus amigos dibujos de obras que día tras día fueron su preocupación y ya van realizándose, poniendo en ello la misma pasión que un padre pa-

ra ver crecer a sus hijos. Luis Gutiérrez Soto (fig. 16) envía en su felicitación de 1944 la fotografía del proyecto para el Ministerio del Aire en la Plaza de la Moncloa. Difícil empeño en que salió victorioso armonizando el paisaje del Guadarrama, al fondo, con un es-

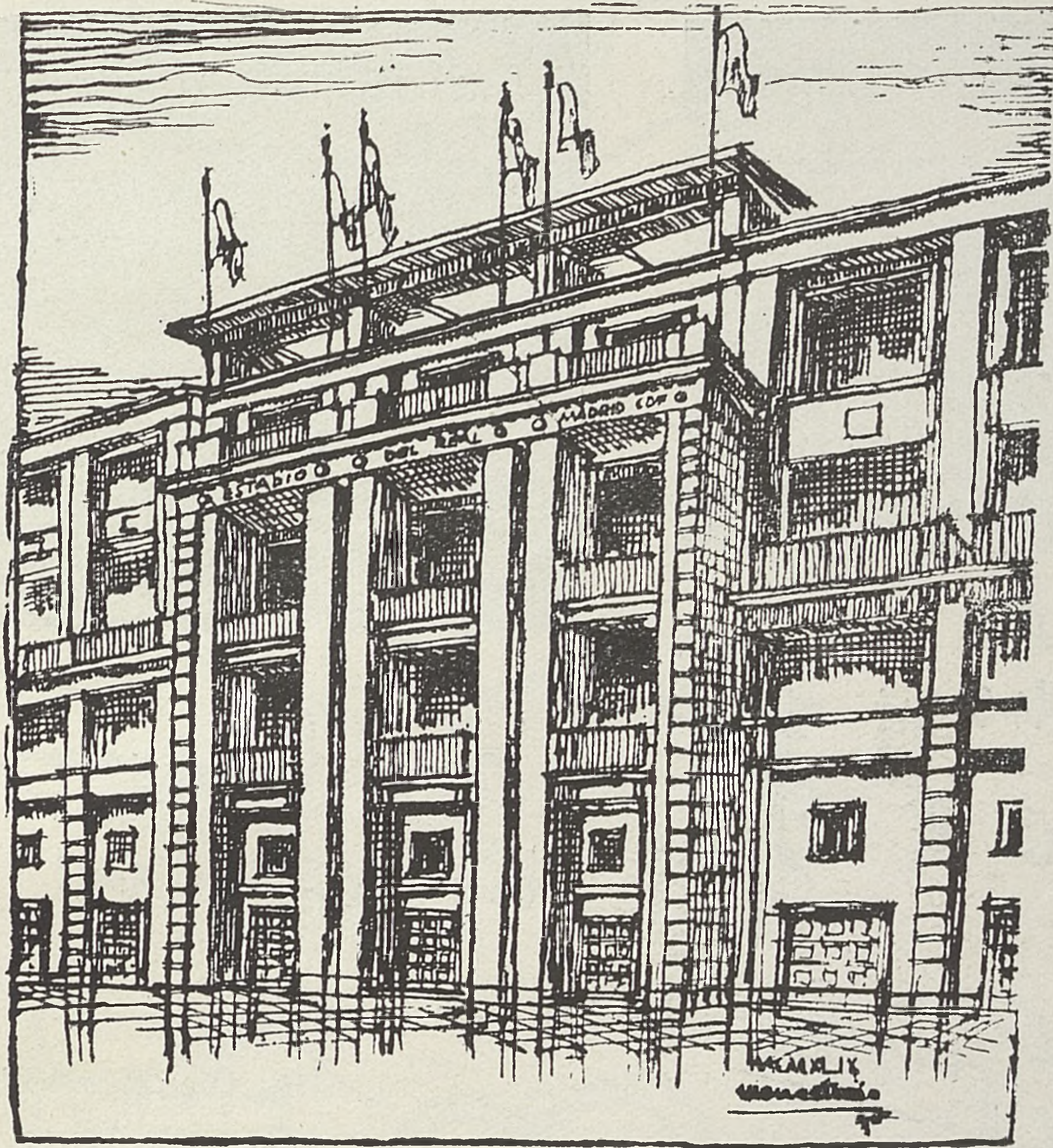
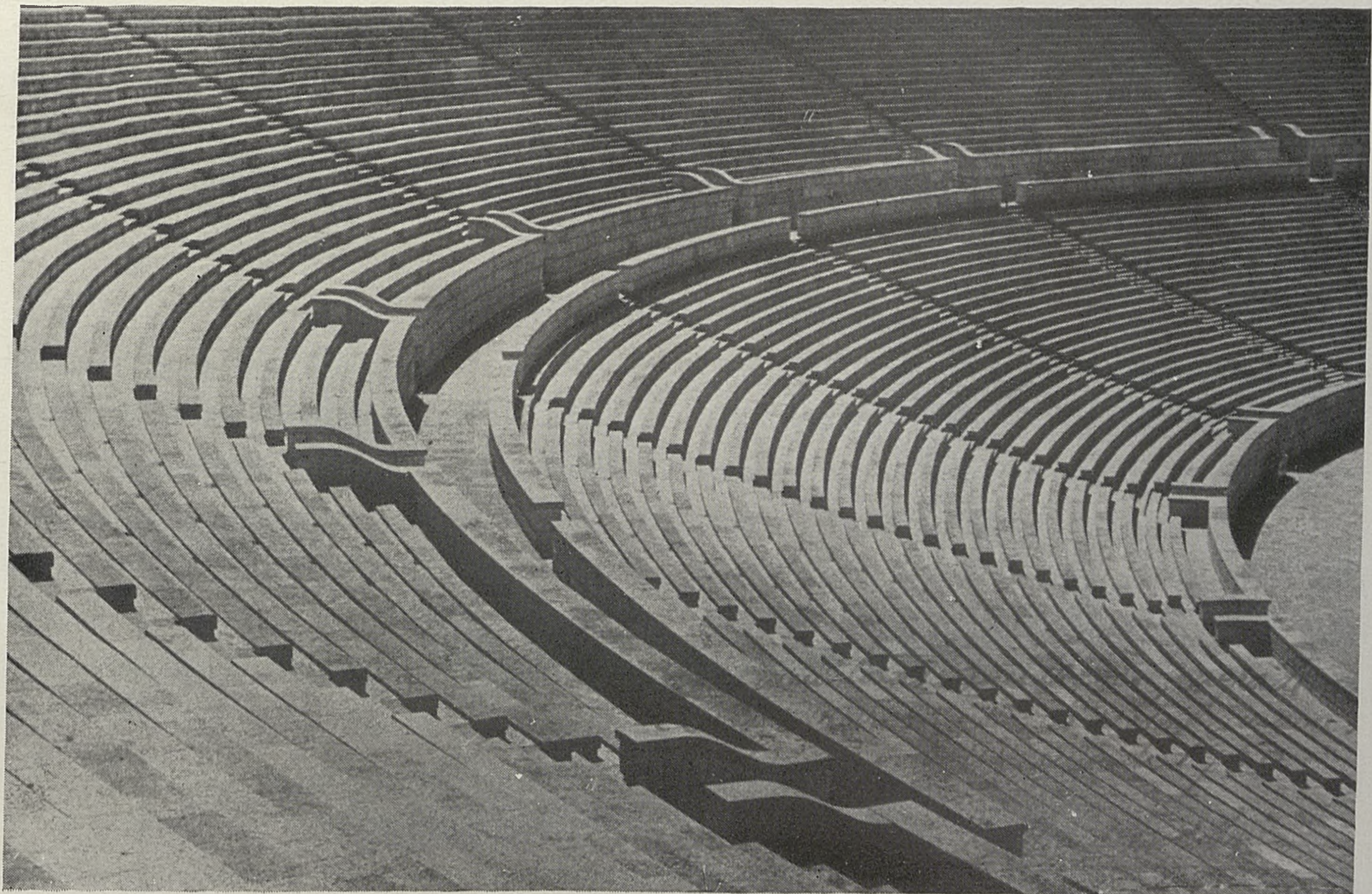


Fig. 18.—D. Manuel Muñoz Monasterio, arquitecto.

Fig. 19.—D. Miguel Jacobetti, arquitecto.





Um abraço y felices  
Paraná de tu effw.  
Eugenio

Fig. 20.—D. Eugenio Aguinaga, arquitecto.



Muy felices Paraná y un  
buen año 1948  
S. Zuazo Ugalde

Fig. 21.—D. S. Zuazo Ugalde, arquitecto.

tilo escurialense y madrileño en el que la severidad y la gracia están reunidos y alejan por completo el triste recuerdo de aquel solar que antaño fué de la Cárcel Modelo.

El portugués Luis Cristino da Silva (fig. 17)

desea *Boas festas e um ano novo muito feliz*, con el dibujo en colores de un edificio vivienda, también de afortunado estilo, armonizando la necesidad de aprovechar el espacio haciendo muchas habitaciones con serenidad de una

Fig. 22.—D. Carlos de Miguel, arquitecto.

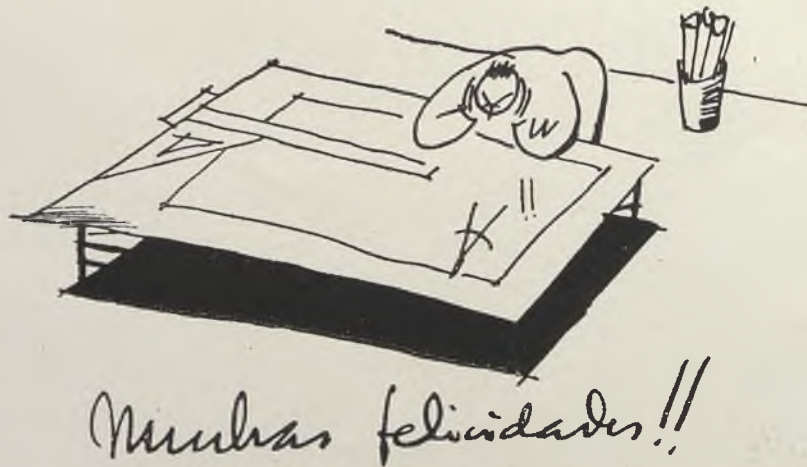




Fig. 23.—D. José Luis Fernández del Amo, arquitecto.

base en unos amplios arcos y soportales.

Manuel Muñoz Monasterio ofrece como su obra más lograda —por ser la última que ha realizado— la puerta principal del Estadio del Campo del Madrid (fig. 18), y con el mismo afán en las obras deportivas el arquitecto portugués Miguel Jacobetti pone su autógrafo sobre una fotografía del amplio graderío del Estadio nacional de Lisboa (fig. 19).

¡Viviendas! ¡Viviendas!, son la necesidad de la época en todos los países. D. Eugenio

Aguinaga, de Bilbao (fig. 20), y D. Secundino Zuazo Ugalde, de Madrid (fig. 21), imprimen en sus tarjetas fotografías de hermosas y elegantes construcciones.

No falta el sentido humorístico de la más fina clase, y así el arquitecto C. de Miguel (fig. 22) nos presenta a un compañero discutiendo ante un inmenso papel de dibujo en blanco, sufriendo la angustia del que no sabe cómo principiar una obra.

José Luis Fernández del Amo felicita las



Pascuas y el Año Nuevo, deseando ¡nada menos! que ¡¡Luz para la gentilidad!!, en un gracioso e ingenuo dibujo coloreado (fig. 23).

El significado de la serpiente es misterioso; libros hay que se ocupan exclusivamente de este ofidio (concretamente sobre la significación de “la serpiente en la medicina y en el folklore”, uno de Tobias Rosenberg); antiquísima tradición es que Esculapio llegó a ser representado en forma de serpiente arrollada al añoso árbol de la ciencia, quedando como símbolo de la Medicina. El arquitecto José María Muguruza pinta de un modo esquemático una serpiente con la cabeza unida a la cola, formando un círculo que rodea la tarjeta en su anverso y reverso; este círculo significa que la amistad es continua, sin principio ni fin, como la eternidad, y, además, como la serpiente cambia de piel todos los

años en primavera después de un letargo invernal, simboliza a la vez la eterna juventud. Nos atrevemos a interpretar que el hilo que cruza el dibujo equivale al de la existencia, y el barquito de vela que se ve, nuestro propio ser. La nave camina por los vientos, que en el hombre son las circunstancias, pero siempre ha de ser gobernada por la inteligencia y la voluntad (fig. 24).

\* \* \*

Por su afinidad con los arquitectos insertamos algunos modelos de “christmas” enviados por el personal de las Oficinas Comarcales de la Dirección General de Regiones Devastadas: la de Vizcaya envía un dibujo, a pluma, de la reconstrucción de la Plaza de los Fueros de la villa de Guernica (fig. 25);

Fig. 24.—D. José María Muguruza, arquitecto.

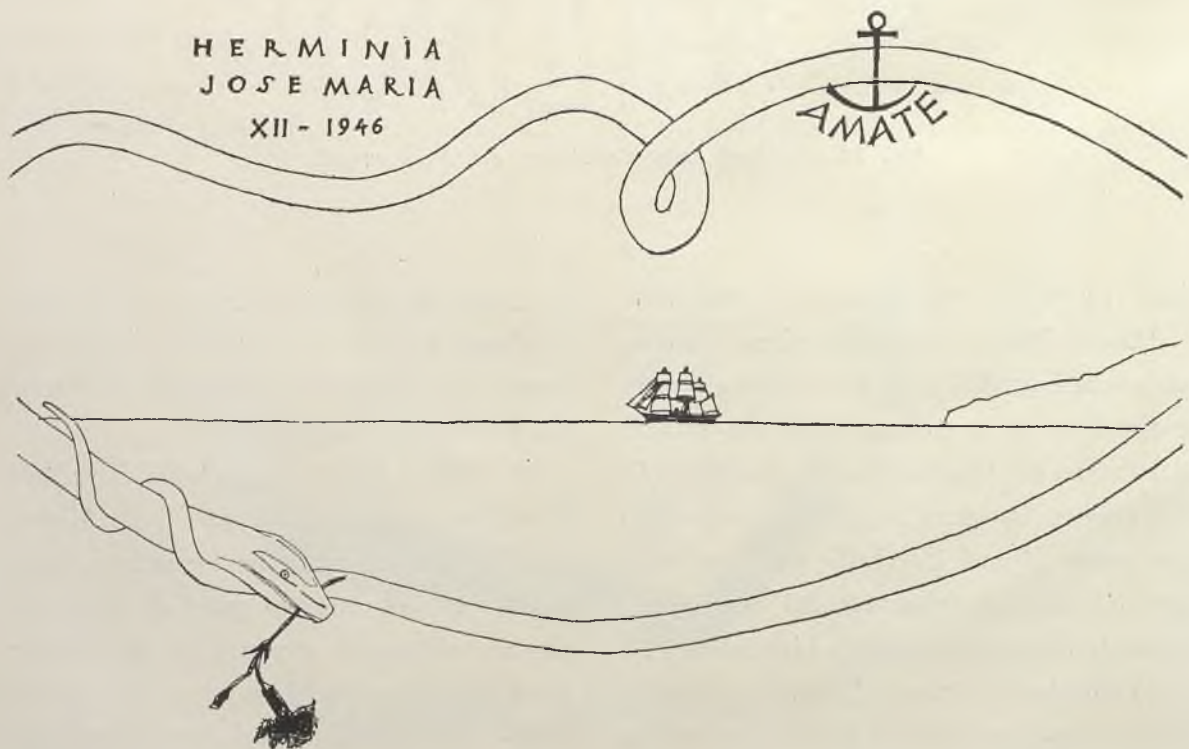




Fig. 25.—Comarcal de Vizcaya.

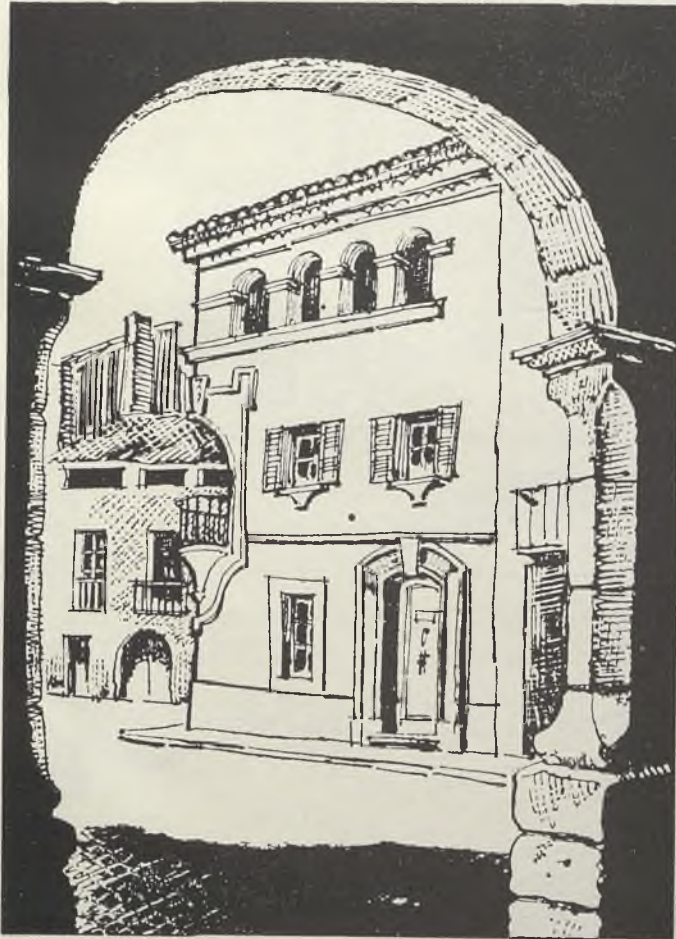


Fig. 26.—Comarcal de Tortosa.

Fig. 27.—Comarcal de Santander.





Fig. 28.—Conchita de Cossío.

la de Tortosa (fig. 26), el dibujo de una artística Casa-Palacio local; Santander, un dibujo a pluma en papel de barba, que no por su modestia tiene menos valor espiritual que el más rico grabado (figs. 26 y 27).

Conchita de Cossío, la bella e inteligente secretaria de la Dirección General de Arquitectura, envía su felicitación en un "christmas" de serie (fig. 28), pero con mucho gusto elegido, pues no debemos jamás olvidar su simbolismo: el amor, la paz y una orientación segura para la fe, como la que guió a los Reyes Magos siguiendo la estrella luminosa. El arquitecto portugués Mario de Oliveiro, residente algún tiempo en Madrid, manda su felicitación con un dibujo suyo (fig. 29) de Montmartre (París), y el arquitecto italiano Gío Ponti manda su "auguri" en un gracioso apunte de cabeza de mujer (fig. 30).

No hay tema, como hemos visto, que los arquitectos dejen de saber estimar para ofrecerlos en sus felicitaciones navideñas.



Fig. 29.—D. Mario de Oliveiro, arquitecto.

Insistimos en que bien merecen exponerse todos los años estos "christmas"; así lo hace para estímulo de artistas la Biblioteca Nacional de París con los que recibe todos los años. Los arquitectos están en las mejores condiciones, por su inspiración, cultura, laboriosidad y dominio del dibujo para realizar estas

obras, tan bellas, que irradian el calor de su cordial deseo de felicidad en los días venturosos en que se conmemora el Nacimiento del Niño Jesús, que deben ser de alegría y de aliento para todos los hombres de buena voluntad.

DR. CASTILLO DE LUCAS.

Fig. 30.—D. Gio Ponti, arquitecto.





*Una caleta de la Costa Brava.*

## POR TIERRAS DE LA COSTA BRAVA Y DEL AMPURDAN

Saliendo de Barcelona por la carretera a Francia, por el Perthus, que no es otra que aquella que los madrileños llamamos carretera de Aragón o la de Alcalá de Henares, y cuyo verdadero nombre es el de carretera de Madrid a Francia por La Junquera, vemos esos pueblos del litoral del *Mare Nostrum*, todos típicos, pintorescos, con grandes playas y no pocas grandes ciudades fabriles, y entre las que recordamos cada una por su

clase: Badalona, Masnou, Mataró, Caldetas, Arenys de Mar, Canet de Mar, San Pol, etc.; pero pocos kilómetros después de Calella abandonemos la ruta directa de Gerona y marchemos por la ribera mediterránea, que cada vez aumenta de belleza y grandiosidad, a Blanes, con su preciosa bahía, Lloret de Mar y el antiguo y pintoresco Tossa, en el que no falta la clásica calita, su playa y restos de la antigua ciudad, a la vista, de Cabo

Tossa y puntas y salientes de esta Costa Brava en que nos hallamos.

Allí, en Tossa, por no decir en Blanes, comienza la llamada Costa Brava, con sus calas, puntas, acantilados y pinares que a las aguas del mar llegan, o a sus acantilados, en los que no faltan cuevas o pequeñas cavernas de la más interesante belleza.

La ruta que se asemeja a las carreteras del litoral norteño marcha bajo el Puig de Candiretes a San Feliu de Guixols, y si los paisajes y marinas son grandiosos, mucho

más lo es el arribo a ese puerto y playa veraniega, donde encontramos el primer cartel de Regiones Devastadas en un edificio monumental, pleno de carácter regional y raigambre, con sus escudos, maravillosa logia desde la que se admira el Mediterráneo y la entrada al puerto de San Feliu, bello alero con azulejos que se destacan de la piedra, torre del reloj de clásico estilo, terrazas y solanas, y en su interior precioso patio, tan interesante como de reducidas dimensiones. Nos referimos al nuevo Ayuntamiento de San Feliu

*TOSSA.—Antigua fortaleza.*





*COSTA BRAVA.—Cala Aigua-Blava y Tornells, de insuperable belleza. Abajo: La típica cala de Tossa.*







*COLERA.—Viviendas para maestros.*





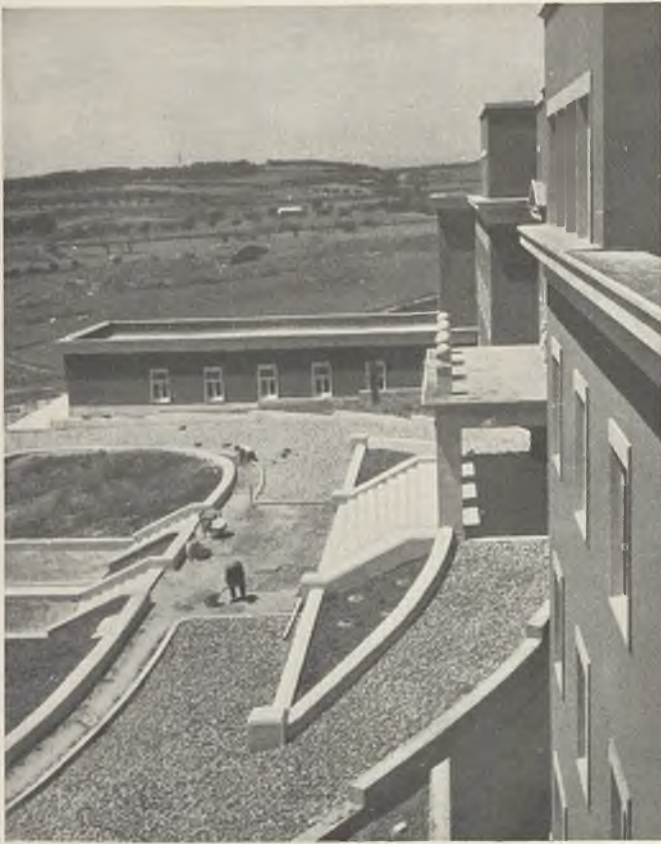
FIGUERAS.—Iglesia.

de Guixols, que se alza entre la plaza y el paseo, con su fachada principal al Este y que realza la hermosura de esta balconada sobre la bahía. Pero sigamos adelante por la Costa Brava y nos hallaremos en el cuidado y bien tenido S'agaro, con torres, casas y Hostal de la Gabina en la más bella situación y no diremos privilegiada, porque ¡hay tantas calas y lugares ideales en ese litoral!

Atravesamos la playa del Aro, damos vista a Palamós, con su hermoso puerto, y allí vemos carteles y más carteles indicadores de

las obras realizadas o en realización por Regiones Devastadas.

En primer lugar vemos que de un erial, de un escampado existente en el paseo, surgieron jardines con pérgolas, bancos y fuentes, que hicieron cambiar el aspecto y que aun variará más cuando lleguen a su término esas urbanizaciones. Subimos por una escalera y nos hallamos con una interesante casa rectoral, una clásica casa del señor cura, en cuyo porche no falta detalle. Más adelante vemos las casas que para los maestros se hi-



*FIGUERAS.—Hospital. Conjunto y detalles de fachada y accesos.*



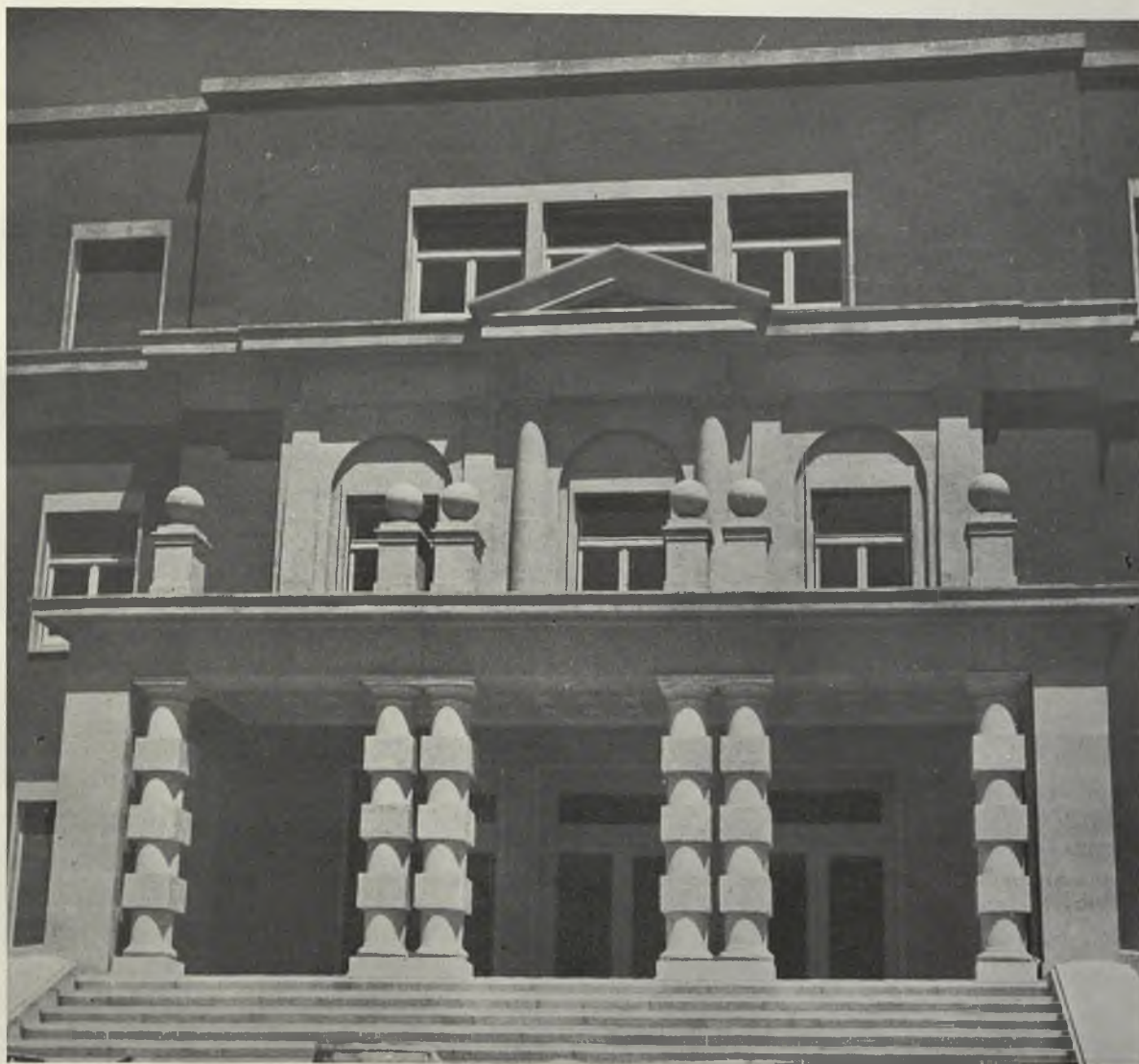
cieron por el citado Organismo, muy en consonancia o armonía con la localidad. Siguiendo adelante llegamos a una obra monumental, cual es el Hospital de Palamós, grande, capaz, muy bien tratado y construido, que ya espera a los enfermos que a él tengan que acudir en busca de su salud perdida. En él vemos grandes salas, corredores, quirófano, cocinas, lavaderos y delante su jardín, que lo completa. Cercano al Hospital de Palamós queda otra gran obra en construcción, el Cuartel para la Guardia Civil.

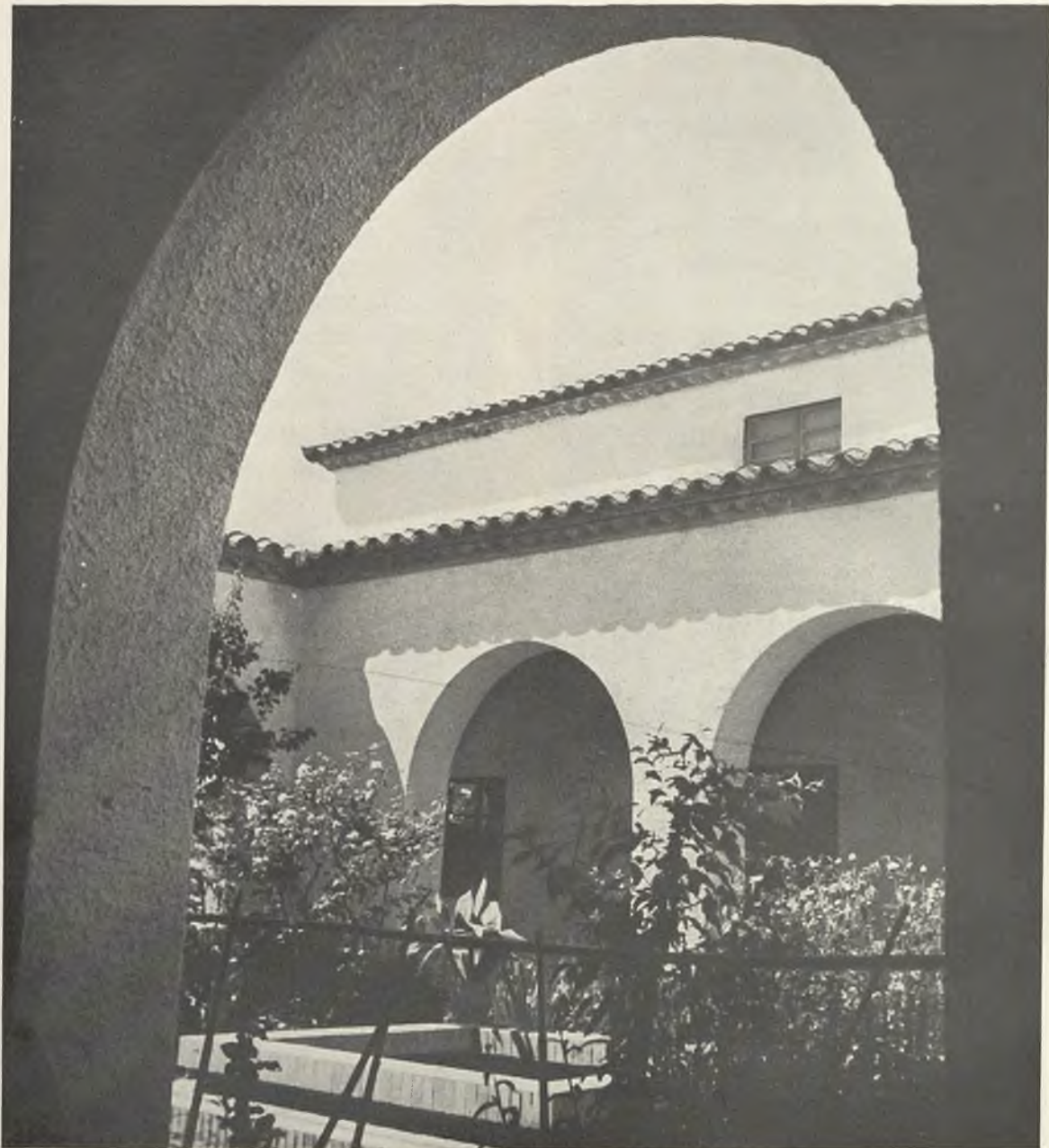
La Comarcal de Regiones Devastadas de

Gerona levantó en esos dos grandes poblados de la Costa Brava edificios, que a la vista de todos están. Pero sigamos Costa Brava adelante, por la pintoresca playa de la Fosca, en la que como en todas no falta el hotel o los hoteles, y aquí, entre otros, el Hotel Rocafosca, en ideal situación.

Cierto que en estas playas y calas de suprema belleza se requiere una urbanización en la edificación, a fin de que la anarquía en la construcción no les haga perder la belleza natural e incluso por malos emplazamientos se llegase a perjudicar esas playas y calas en

*FIGUERAS.—Hospital. Detalle de la fachada.*





LLERS.—Atrio de la iglesia.

sus condiciones higiénicas y de salubridad al levantarse casas y hotelitos o torres, unas encima de otras y en indebidas condiciones.

Hay en todas o casi todas sitio abundante y para que desde esas construcciones se tengan horizontes y vistas de la mayor belleza. Por esto creemos que allí se requiere la presencia del técnico que señale la urbanización adecuada.

Ruta adelante, al llegar a Palafrugell, va-

yamos a esas calas tan interesantes, como Callera de Palafrugell, el pequeño poblado y rincón de pescadores; Llafrán, la hermosa playa en ideal cala donde no falta su buen hotel, e innumerables casas veraniegas, cual acontece en otra cala y playa cercana, Tamarit, en las que los pinares llegan a las rocas, a los acantilados costeros, en los que hay cuevas, pequeñas cavernas, minúsculas ensenadas, diminutas calitas de inmensa belleza,

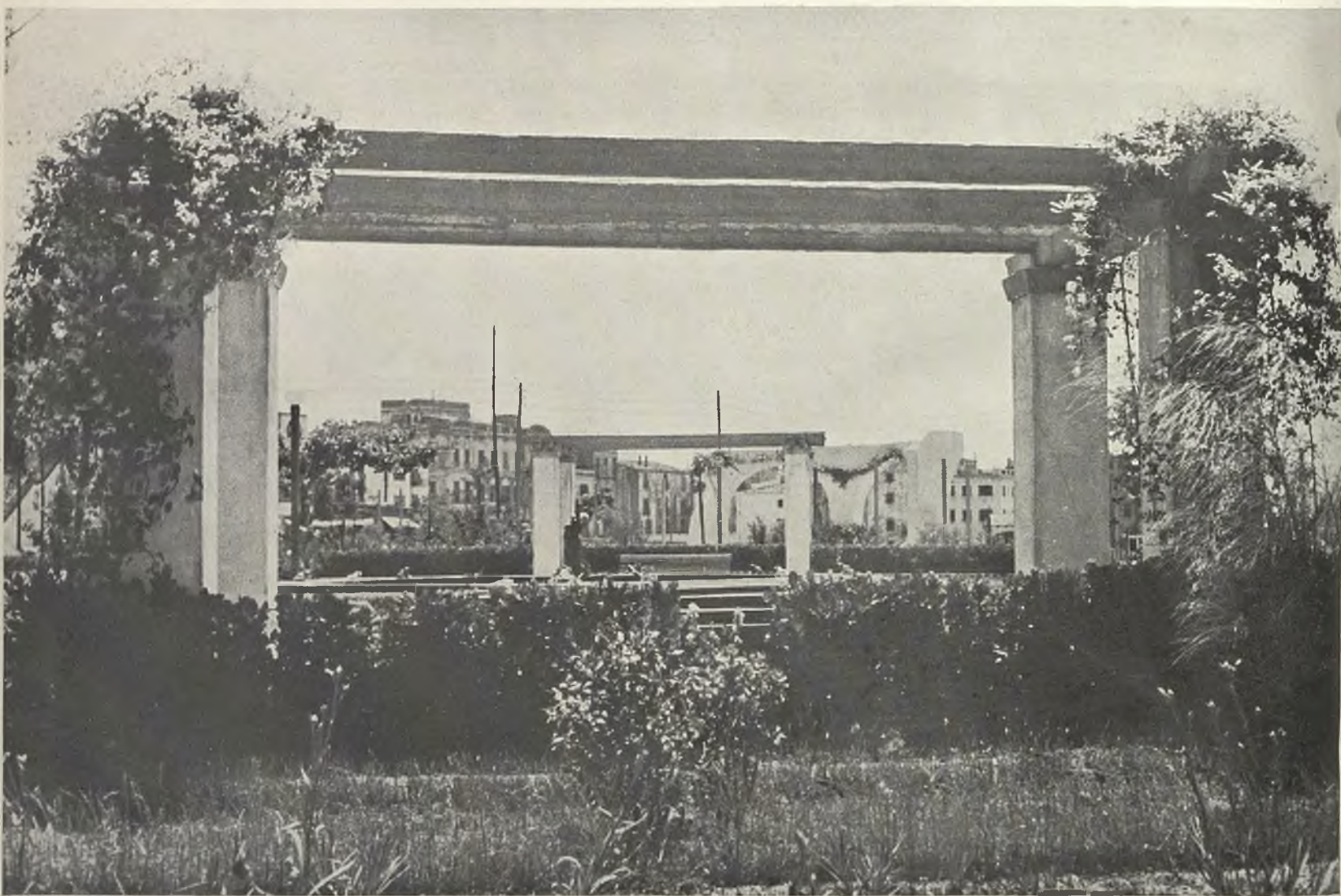


*LLERS.—Viviendas y una fachada de la nueva plaza.*





*PALAMOS.—Urbanización del paseo.*





*PALAMOS.—Urbanización, fuentes y jardines.*





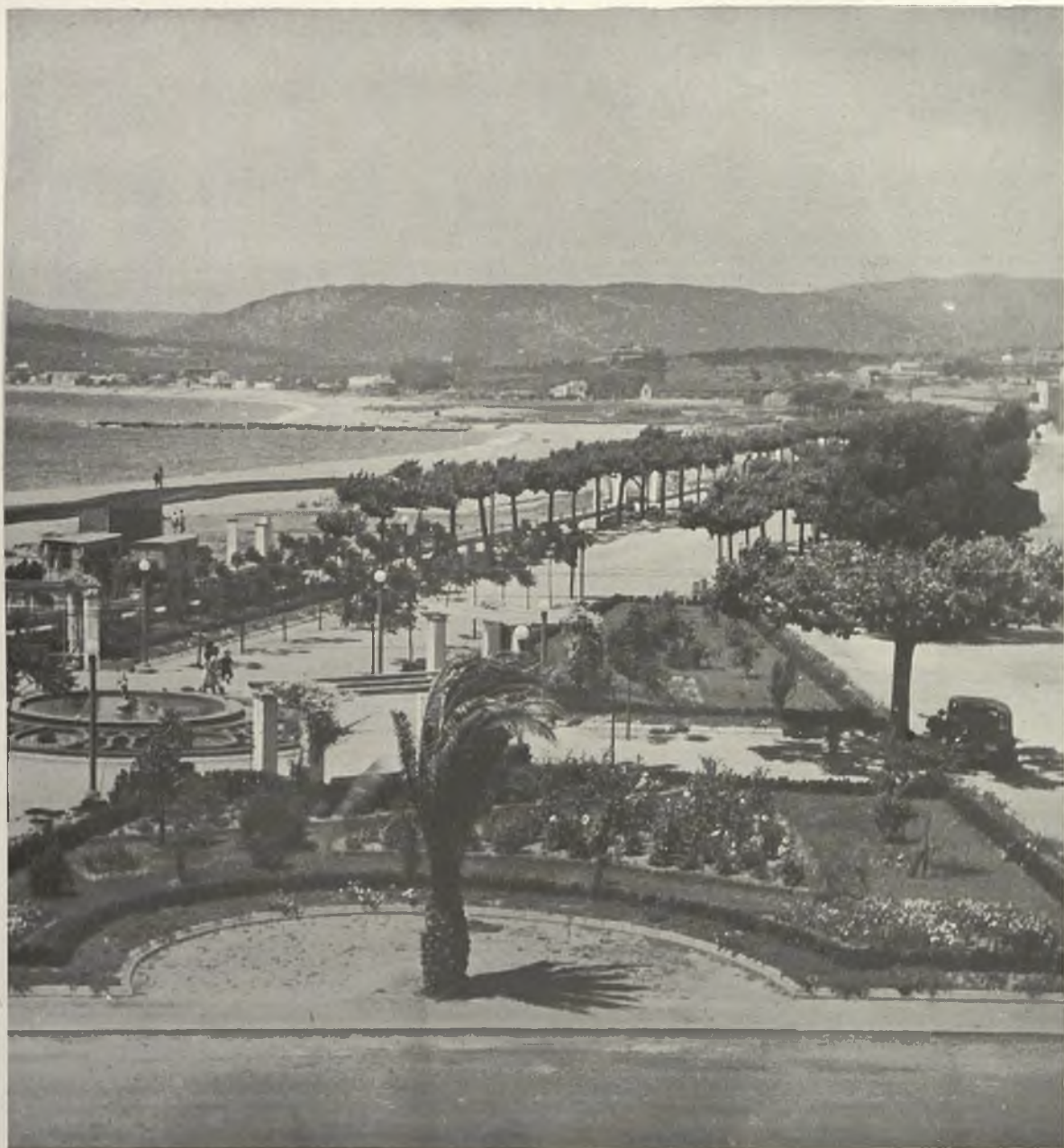
a las que sólo se puede arribar por mar en una lancha y que hacen de esos lugares sitios de veraneo y expansión de la capital de Barcelona.

Pero antes de seguir adelante, subamos a Faro de San Sebastián, sito en el Cabo de su nombre, para gozar desde allí de un panorama de mar por demás excelso y sobre imponentes cortaduras roqueñas, sobre las que

no faltan las típicas pitas del Mediterráneo.

En el interior veremos alzarse Bagur, con los restos de su fortaleza, así como Pals, y a la vista del primero descenderemos por ideal ruta a esa playa y cala llamada Aigua Blaba, rincón de la mayor belleza, que encantará y admirará a cuantos por allí vayan. Es, a nuestro juicio, Aigua Blaba uno de los más bellos lugares de la Costa Brava, con su tan

*PALAMOS.—Urbanización del paseo.*





*PALAMOS.—Nuevos paseos y jardines.*





*PALAMOS.—Hospital. Conjunto y detalle de una vidriera.*



pequeña como ideal bahía, playa y cala, rodeada de grandes pinares, preciosas torres, casas y con su Hotel Aigua Blaba.

Calas Fornells, Aigua Freda, Satuna, se hallan muy cerca, en ideal situación, y desde donde se verán pasar cercanos, pegados a la costa, los grandes trasatlánticos y grandes navíos que surcan las aguas del *Mare Nostrum*.

Camino de Estartit y Punta Salinas se verán las interesantes Islas Medas, con su faro, y el grandioso Golfo de Rosas, donde se encuentran el puertecito pesquero de La Escala; Ampurias, con sus descubrimientos arqueológicos, verdadera maravilla, y Rosas, con su puerto pesquero.

Desde Rosas, atravesando la Sierra de Ro-

da, descendamos al muy pintoresco Cadaques, y subiendo de nuevo a la divisoria vayamos por el Cabo Creus a Puerto de la Selva y su bahía, donde de nuevo vemos obras de Regiones Devastadas en el nuevo barrio de pescadores, en las escuelas, en el Ayuntamiento, en la casa rectoral y en Selva de Mar el templo parroquial, entre otras obras.

Amables lectores, nos encontramos en la estribación última del Pirineo, en Cabo Creus; allí admiramos obras de Regiones Devastadas y recordamos que en la otra estribación del Pirineo, en Cabo Higuier y sus cercanías, se halla Irún, donde el cartel de Regiones Devastadas y sus obras se ven por doquier.

Entre Cabo Higuier, en el Cantábrico, y Ca-

*PALAMOS.—Hospital. Entrada principal.*





*POURT-BOU.—Urbanización de la rambla principal.*



bo Creus, en el Mediterráneo, siguiendo el Pirineo español, las obras de la Dirección General de Regiones Devastadas se suceden por los Pirineos de Huesca y Lérida en esos poblados de Canfranc, Biescas, Gavín, Broto, Torla, Sarvisé, Tirvia, etc., todo lo cual viene a nuestra mente al recorrer la Costa Brava y la Comarcal de Gerona, al pie del repetido Cabo Creus en Puerto de la Selva.

Tras Selva de Mar se nos presenta el pue-

blo pesquero de Llansá, y por Cabos Lladró y Ras damos vista al último poblado español en el Mediterráneo, a Port Bou, donde admiramos esas obras de Regiones Devastadas en reconstrucciones, viviendas, cubrimiento del inmundo barranco hoy convertido en preciosa rambla, con alumbrado, bancos y parques, y un nuevo matadero, al igual que antes, en Colera, pudimos ver las escuelas, las casas para maestros, el templo parroquial y cementerio,

*POURT - BOU.—Rambla.*



construidos por la Comarcal de Gerona de Regiones Devastadas.

Siguiendo la Costa Brava hemos visto obras y carteles que nos demuestran que allí llegó este Organismo creado para la reconstrucción de España, pero como la Comarcal de referencia no se circunscribe a la costa, vayamos hacia el interior, a ese Ampurdán de riqueza de todos conocida, que también sintió los destrozos de la guerra de liberación de quienes al huir todo lo arruinaban, y así vemos en Figueras su magnífico templo parroquial, en su mayor parte construido de nuevo, con preciosa linterna, bello crucero y porches, baptisterio y dependencias parroquiales.

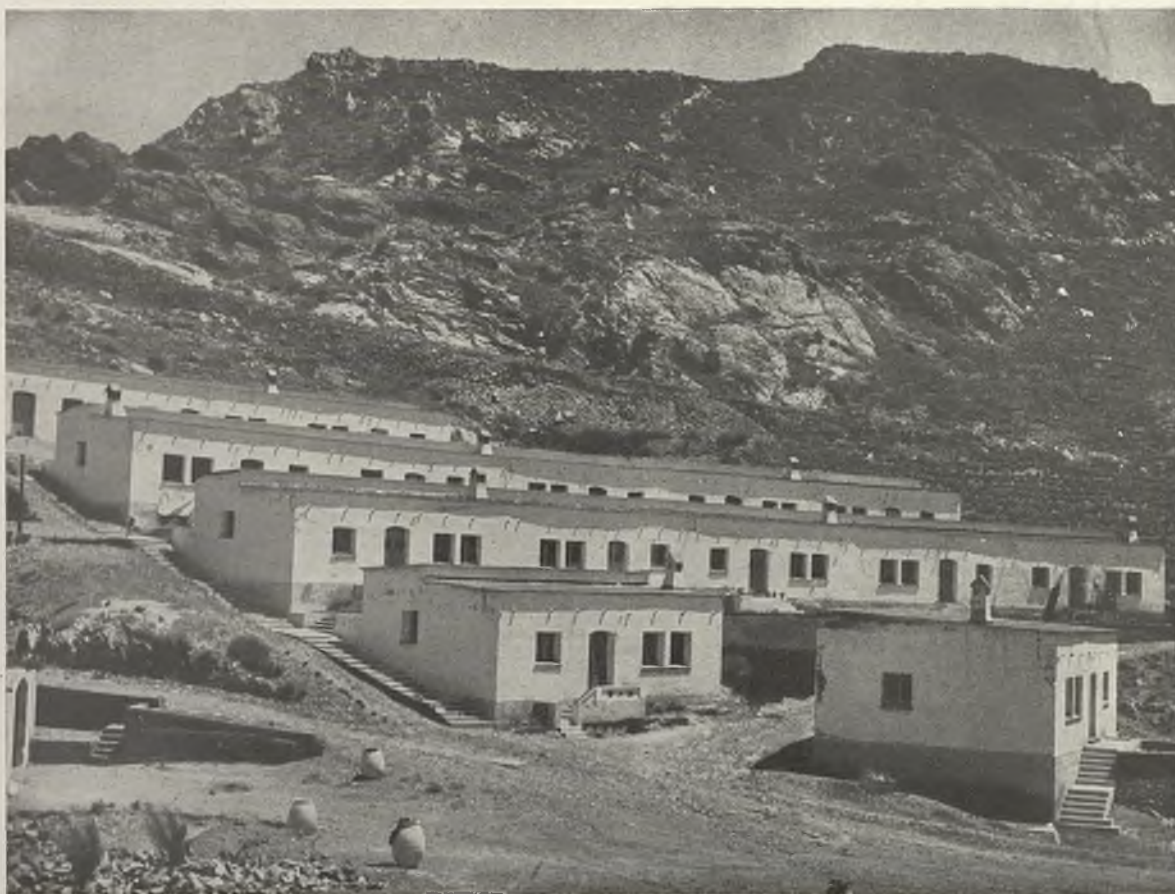
En las afueras de Figueras se admira el colosal Hospital, con su fachada principal de más de cien metros de longitud, admirable urbanización de sus accesos, magno pórtico,

grandes salas, terrazas, capillas, quirófanos, soberbias instalaciones de calefacción y electricidad; viéndose una obra cuidada, en todas sus partes y detalles, que si no hubiera otras incluso en la misma Comarcal, sería suficiente para hacer el merecido juicio de la labor y trabajo de Regiones Devastadas que en ese Hospital, como en el templo parroquial de Figueras, hizo cuanto pudo.

Cerca de Figueras se encuentra el nuevo pueblo de Llers, poblado como algunos más, cambiado de sitio y lugar. Es un pueblo moderno en el que no faltará su plaza con porches, que será presidida por el Ayuntamiento y en la que una de sus alas será la iglesia.

Es un poblado con casas para labradores, al estilo del país, con sus huertos y porches para el carro, así como viviendas con tiendas en su parte inferior. Todo ello en plena cons-

*PUERTO DE LA SELVA.—Barrio de pescadores.*





*SAN FELIU.—Lojía del Ayuntamiento.*

trucción a punto de terminarse y con carácter y estilo del país, de ese Ampurdán antes citado.

En la antigua capital del Ampurdán se va a proceder a la restauración de su magno templo parroquial, que bien merece la pena, pues sabido es que Santa María, en Castellón de

Ampurias, es un hermoso monumento con bella portada gótica del siglo xv, con alto zócalo, imaginería lateral, grandes arcos abocinados con figurillas y tímpano con estatuas; portada de escaso número de este tipo en Cataluña. Al lado del Evangelio recordamos una torre románica abajo y gótica arriba, pero que





*SAN FELIU.—Ayuntamiento.*

conserva todos los caracteres de las catalanas del siglo XII.

Al marchar de Figueras a Gerona lo hacemos por la laguna de Bañolas, que de maravilla podemos calificar, sobre todo a la puesta de sol, y sobre sus aguas vemos reflejarse, entre juncos y carrizos, el templo de Santa María de Porqueras, que fué consagrado en 1182 por Ramón, obispo de Gerona, habien-

do existido con anterioridad otra iglesia según se cita en un documento de 1182.

Por las riberas del Ter damos vista a la heroica Gerona, donde aquellas callejas de su parte antigua, sus escalinatas, la monumental de acceso a la puerta principal de la catedral, forzosamente han de llamar la atención. Pero lo que más lo hace es el claustro de la catedral, soberano en verdad, que con la mal

llamada torre de Carlo Magno es lo único que queda de aquella catedral románica declarada insuficiente para el culto a fines del siglo XIII, siendo sustituida por la catedral gótica entre los años 1315 y 1338.

Hay otro claustro y torre que llamará poderosamente la atención del visitante de Gerona; nos referimos a la de San Pedro de Galligans, monumento dedicado a Museo Pro-

vincial verdaderamente notable, y ¿cómo no citar la torre de San Félix?

Pero el aficionado a panoramas, a grandes vistas, suba por buena carretera, que parte de la de San Feliu de Guixols, a la Ermita de Los Angeles, y si el día está claro podrá admirar casi toda la provincia de Gerona y, sobre todo, gran parte de la Costa Brava con las Islas Medas y ese llano del Ampurdán

*SAN FELIU.—Ayuntamiento.*



que se alcanza a ver en gran extensión desde ese mirador, puesto que se admira toda la bahía y golfo de Rosas, y su antigua capital Castellón de Ampurias.

Pero la Comarcal de Regiones Devastadas

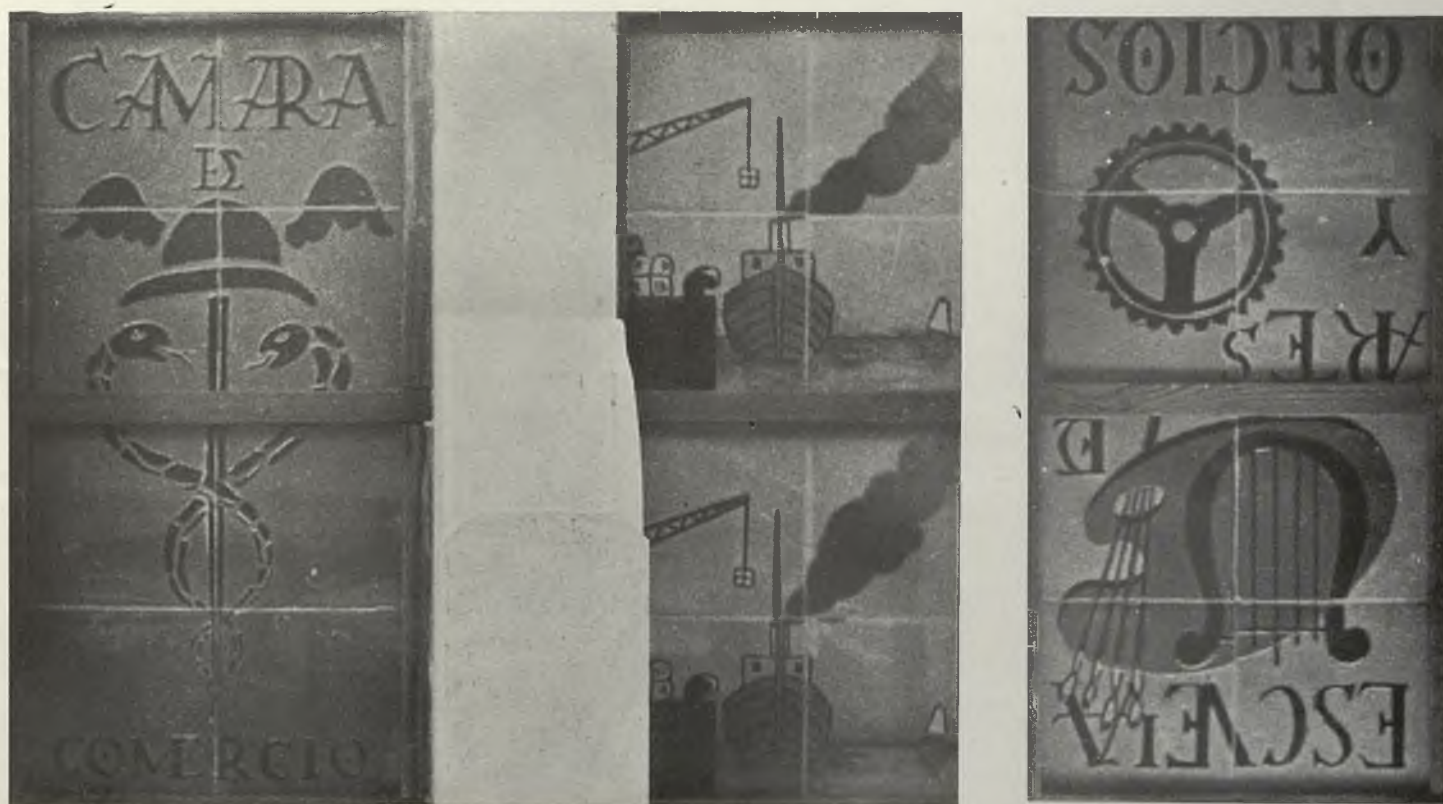
en Gerona no ha terminado, porque por esos bellos parajes de San Hilario de Sacalm a la vista de la Sierra de Montseny descenderemos a Vich, Manlleu y San Vicente de Torelló, donde este organismo realizó y realiza obras,

*SAN FELIU DE GUIXOLS.—Ayuntamiento.*





SAN FELIU.—Ayuntamiento, Azulejos del alero.



como la Catedral de Vich, el puente de Balmes, pavimentaciones, iglesias, escuelas, viviendas, etc.

En esa provincia de Gerona, tan bella, tan variada, tan completa y, por ello, tan turística Regiones Devastadas viene realizando una gran labor al igual que en tantas más de España, de la que hemos dado una muestra con

las fotografías que a estas líneas acompañan al pasar por la Costa Brava y el Ampurdán, cuyas calas, pinares y campos, al par que monumentos, no cansan nunca y se admiran siempre.

MARQUÉS DE SANTA MARÍA DEL VILLAR.

Fotografías del autor.

*Puesta del sol en el lago de Banolas (Gerona).*

