

DAEMONIACI,
Hoc est:
**DE OBSESSIS A
SPIRITIBVS DAEMO-
NIORVM HOMINIBVS
LIBER VNVS.**

IN QVO DAEMONVM OBSIDENTIVM CONDITIO:
*Obsessorum hominum status: Rationes & Modi, quibus ab Obsessis Dæmones exiguntur: Causa
item tum difficilis exitus ipsorum, tum signorum que exituri relinquunt: Loca denique, quò
egressi tendunt, & his similia, discutuntur & explicantur, deinde omnia
reparata & aucta.*

AVCTORE PETRO THYRÆO, SOCIETATIS
IESV, DOCTORE THEOLOGO.

*Comu
Primit'
Nik.
Inf.*



COLONIAE AGRIPPINÆ,
Ex Officina Matræni Cholini, sumptibus Gosuini Cholini.

ANNO MDCIII.
Cum gratia & privilegio Cæs. Maiest.

Ad Veram Emmanuelis à Rivera.

JUNTA DIRECTIVA

Presidente: *José Gamarra Castaño.*
Vicepresidente: *Tomás Villamor Rodríguez.*
Secretario: *Alfonso García Martín.*
Tesorera: *Mari Luz García Manzanares.*
Vocales: *Gregorio Gómez Martín.*
Juan Ramírez Barrasa.
Julián Sotomayor Sánchez.
Benito García García.
Javier Pina Peña.
José Luis González Sánchez.
Jesús Cañamero Gálvez.

N.º 9 - Diciembre, 1992.

EDITA:

Comisión Cultural de la Hermandad de Impresores y
Libreros Toledanos «San Juan Ante Portam Latinam».

CORRESPONDENCIA A:

C/. Comercio, 43 - 45001 TOLEDO.

IMPRIME:

Imprenta Serrano, s. l. - Toledo.
Depósito legal TO. 1.928-1992.

EL JUEVES POR LA TARDE ES UN BUEN MOMENTO PARA VENIR A LA CAJA

Y pedir un crédito,
domiciliar los recibos,
ingresar su dinero,
poner la libreta al día,
solicitar tarjetas de crédito,
hacer un plan de jubilación,
contratar un seguro,
y seguir recibiendo el mejor servicio

Horario de atención al público:
Lunes a Viernes
de 9 a 14 h.
**Jueves por la tarde
de 5 a 7 h.**



Caja Castilla La Mancha

Sumario

Saludo del Presidente	3
Resumen de Ingresos y Gastos	4
Canto a Toledo	5
Nuevas Técnicas	6
Un Quijote Toledano: Santiago Camarasa	9
Actividades 91-92	14
Fotolitografía, evolución y orígenes	16
A los impresores, editores y librereros toledanos	19

Saludo del Presidente

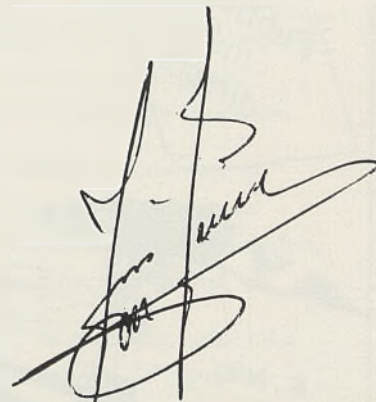
Un año más, y van..., tenéis en vuestras manos el Boletín Informativo de nuestra Hermandad. Durante este periodo de tiempo he tratado de mostraros mi entusiasmo y el de la Junta Directiva en lograr serviros como necesitáis.

El esfuerzo de todos queda reflejado en las páginas de este vuestro Boletín, encontraréis dentro de él un resumen de las actividades realizadas a lo largo del año, así como un balance económico del ejercicio pasado y algunos artículos que creemos de interés.

Hoy vosotros sois los que tenéis que juzgar el trabajo realizado, trabajo hecho siempre con la mejor de nuestras ilusiones, y espero que el resumen final sea satisfactorio.

Muchas gracias a todos por intentar comprender los errores que hayamos podido cometer, pero si al final sacamos la conclusión de que nuestra Hermandad ha servido para unirnos un poco más, todos nos sentiremos satisfechos.

Recibid un cordial saludo.



José Gamarra Castaño

Resumen de Ingresos y Gastos 1991-92

INGRESOS:

Saldo del ejercicio anterior	443.018
Cuotas de socios	782.400
Participaciones de Lotería de Navidad	475.000
Reintegro Lotería de Navidad	420.000
Publicidad en la Revista de la Hermandad	125.000
Venta de papeletas de la Rifa efectuada el día de la cena	94.500
Invitaciones «Cena de Hermandad»	55.000
Intereses Caja Castilla La Mancha	451
TOTAL INGRESOS AL 22 DE MAYO DE 1992	2.395.369

GASTOS:

Balón de fútbol y bolsas de plástico	3.000
Vino, Presentación de la Revista de la Hermandad	55.000
Lotería de Navidad	420.000
Reintegro Lotería de Navidad	286.650
Revista de Hermandad	122.000
Concurso de Pesca	8.086
Concurso de Dibujo Infantil	48.015
Partido de Fútbol	10.350
Día de Campo	118.242
Fotocopias	4.300
Misa de Hermandad	15.000
Cena de Hermandad	821.600
Espectáculo del día de la Cena	80.000
Cigarrillos y puros Cena de Hermandad	7.720
Obsequios y regalos de la Cena de Hermandad	125.325
Intereses retenidos Caja Castilla La Mancha	74
TOTAL GASTOS AL 22 DE MAYO DE 1992	2.125.362
Saldo en Caja Castilla Castilla La Mancha	235.007
Saldo en la Caja Rural de Toledo	35.000
TOTAL	2.395.369

SANLUC

REGALOS PUBLICITARIOS

CAMISETAS - CHANDALL - ENCENDEDORES
BOLIGRAFOS - GORRAS - LLAVEROS
INSIGNIAS - MOCHILAS - BOLSAS
TOALLAS - COMETAS - RELOJES, ETC.

CONFIEENOS SU PROMOCION

OFICINAS Y EXPOSICION:
C/. Talleres, 6 (Junto Avda. General Villaiba)
Teléf. 25 44 87 - Fax 25 38 35
45003 TOLEDO

La
Publicidad
más
directa

Canto a Toledo

Toledo visigoda, Toledo musulmana,
Toledo Corte y gloria de la hispana región,
quiero cantar tu historia de reina y soberana,
tu historia de romana y de imperial nación.

Evocar el recuerdo de tus concilios santos,
del dolor y el quebranto, el recuerdo evocar,
de tu inmortal memoria acordar los encantos
y del arte glorioso, las bellezas cantar.

En cuatro grandes ciclos, tu historia se divide,
Toledo primitiva, Toledo la imperial,
y más tarde el destino de tu vida, preside,
el fiero visigodo y el árabe genial.

Fuiste una gloriosa de la hispana cultura,
maestra en Teología, tu mayor devoción
fue cultivar el Arte y la Literatura,
encarnando tu vida siempre en la religión.



**No vaya así
por la vida!**

ASEGURESE CON...

FINISTERRE. S.A.

desde
333 pts

pensando en Vd. y en su familia. le aconseja

MULTISEGURO FAMILIAR

El seguro completo de las personas... y «sus cosas»

Para mayor información llámenos a nuestro teléfono 22 15 22
en servicio permanente "24 HORAS" o en nuestras oficinas
Cervantes nº 4 2º Toledo.

José M.ª San Román Gómez-Menor

Catedral admirable, de excelsa arquitectura,
de los pasados tiempos, testigo secular,
que en la ciudad del arte, destacas tu figura,
de sublime hermosura, peregrino ejemplar.

Cual mágicos encajes, tus piedras se combinan,
evocadoras todas de una vida inmortal,
en tus inmensas naves, mil bellezas culminan,
y es tu mansión divina, la mansión ideal.

Alcázar soberano, espacioso recinto,
donde existió una estancia, que fue Palacio real,
del militar morada, donde está Carlos quinto
en el centro de un patio, sobre un gran pedestal.

San Juan de los Reyes —claustro maravilloso—,
conmemora el triunfo en las luchas de Toro,
así cual las cadenas de su muro famoso,
atestiguan victorias conseguidas al moro.

Puente de San Martín, que fue reconstruido
gracias al noble impulso de una heroica mujer,
la cual conocedora del fracaso temido,
en una noche oscura la hizo en llamas arder.

Castillo de Galiana, cuya gentil figura
nos habla de un pasado, de amor y de placer,
que según el romance fue hermosa cobertura
de la más bella mora y espléndida mujer.

Casa de los Templarios, del orden religioso,
y caballeros todos del arte militar,
de San Miguel, la torre, del alto campanario,
y su Iglesia, la estancia do solían rezar.

Capuchinos, la plaza donde es fama existiera,
en tiempos muy remotos una vieja prisión,
donde Santa Leocadia, encerrada muriera,
en la mayor miseria y más grande aflicción.

Santa María la Blanca, ejemplar primoroso,
la Puerta de Bisagra, la Puerta del Cambrón,
el Museo del Greco, su casa de reposo,
y en la vecina iglesia, su magna producción.

Y tantos otros bellos sublimes monumentos
que forman la riqueza de un arte sin igual
y que proclaman todos con sus nobles acentos,
el pasado glorioso y su marcha triunfal.

¡Austeros Castellanos, de raigada hidalguía,
Nobles y Caballeros, hombres de corazón,
también para vosotros canta la lira mía,
No en valde ha muchos años vivo en vuestra región.

Nuevas Tecnologías

IMPRESORA LASER

Consiste en un generador láser controlado por un circuito electrónico que transfiere la información digital.

El haz de láser se enfoca mediante un conjunto de prismas y espejos y se refleja en un espejo poligonal con 6 caras (en algunos casos 8 o más caras) que se encargan de cumplir la función de barrido del láser en un cilindro fotosensible llamado cilindro fotoconductor.

Los puntos del cilindro en los que incide el láser crean una imagen latente formada por cargas eléctricas. A continuación el cilindro entra en contacto con un polvo llamado toner, que se adhiere al cilindro formando la imagen.

El cilindro se pone en contacto con el papel, transportando a éste el toner que transporta, siguiéndose la fijación del toner al soporte mediante presión y calor.

Según sea su mayor o menor resolución se suele diferenciar entre impresoras de alta y baja resolución. La mayoría de las impresoras láser tienen resolución de 300 dpi (dots per inch-puntos por pulgada), pero hay impresoras de 600 dpi e incluso de 1.000 dpi.

Las impresoras láser van equipadas con un dispositivo electrónico responsable de la interpretación de los comandos de textos y gráficos, convirtiéndolos en un patrón de puntos requerido para dirigir el equipo impresor.

De esta forma, aparecen los conceptos RIP y POSTSCRIPT.

EL RIP.

El RIP, procesador de imágenes por retículas, es un ordenador que se encarga de organizar toda la distribución del mapa de bits que constituye una página entera que han de controlar a la impresora para imprimir la imagen o filmadora para exponer el material sensible.

EL POSTSCRIPT.

El Postscript ha tenido un impacto bastante significativo en la auto edición y en la fotocomposición convencional.

En el pasado, las máquinas de fotocomposición eran controladas por lenguaje de comando específicas de cada fabricante, y no había compatibilidad entre los archivos creados en un sistema de entrada de textos de un suministrador y la filmadora de otro.

Con el reciente empleo de los PC's y de softwares para tratamientos de textos y gráficos, se ha convertido en un problema muy grande de la adecuación de softwares a la enormidad de filmadoras e impresoras disponibles en el mercado.

El Postscript tiene dos componentes: el hardware formado por un interpretador Postscript y el software, llamado lenguaje de descripción de páginas Postscript.

El primero consiste en un RIP que se incluye en impresoras y filmadoras. Su función es la de interpretar los comandos de descripción de páginas y crear un mapa de bits para ser impreso por una impresora o expuesto por una filmadora por proceso de rasterización.

MORENO-VENTAS

IMPRESA

TIPOGRAFIA - OFFSET - FOTOCOMPOSICION - EDICIONES - MATERIAL DE OFICINA

TALLERES Y OFICINAS

C/. Arroyo Gadea, 20

Teléf. 23 30 50 - Fax 23 32 04

Polígono Industrial - 45007 TOLEDO

PAPELERIA

PAPELERIA

C/. Alfonso XII, 4

Teléf. 22 23 48

45002 TOLEDO



El software postscript permite el acceso a un lenguaje muy semejante a los otros lenguajes de programación. Está compuesto por programadores aritméticos, booleanos, de archivo, operadores de caracteres,

de gráficos, de control de programas y otros.

Permite una variedad muy grande de recursos gráficos. El usuario puede manipular el sistema de coordenadas de página de distintas maneras: incluyendo rotación, traslación, variación de tamaño, impresión de letras con distintos grados de grises y otros efectos especiales.

En general, el usuario no tiene el trabajo de programar en dicho lenguaje, pues los softwares de aplicación se encargan de esto, pero, si se quiere, es posible elaborar programas directamente en lenguaje postscript y archivarlas para ampliar la biblioteca de recursos gráficos no presentes en un software.

Aunque está siendo utilizado para producir sólo imágenes en blanco y negro, hay un gran potencial de postscript para obtención de imágenes en color, pues la limitación está asociada al hecho de no haber dispositivos de salida que pueden aprovechar los recursos de color con los cuales ya cuenta el postscript.

FILMADORAS LASER.

Al contrario de las filmadoras CRT (tubo de rayos catódicos), que exponen carácter a carácter, las basadas en la tecnología del láser permiten exponer la página entera mediante la acción de un RIP que transforma toda la información de textos e imágenes en mapas de bits que son almacenados y controlan el dispositivo modular del láser.

La fuente de luz láser suele ser de helio-neón. Para exponer una línea horizontal el equipo maniobra el rayo láser correspondiente a los datos preparados en el interior de un modulador, formándose así un rayo de luz modulada.

El rayo se dirige sobre un espejo poligonal que gira permanentemente alrededor de su eje en sincronismo con la velocidad de salida de los datos, barriendo horizontalmente la película o papel fotográfico.

Un complejo mecanismo óptico compuesto por espejos, lentes y filtros, permite el control del enfoque, luminosidad e intensidad del haz láser.

Las ventajas de las filmadoras láser sobre las de CRT son la elevada precisión de posicionamiento, la gran velocidad y óptima resolución.

El material sensible es expuesto con una precisión de posicionamiento superior a 0,01 mm.

Se pueden alcanzar velocidades de exposición tan grandes como 550.000 caracteres por hora. La resolución puede variar de 1.000 a 2.400 puntos por pulgada.

avda. de barber ló
toledo
centro de moda

ARCOS

Toda tu Moda

**COLECCION OTOÑO-INVIerno
MUJER Y HOMBRE**

AVENIDA DE BARBER - TOLEDO

SCANNERS

Los scanners son equipos electrónicos cuya función es la de producir separación de los colores a partir de originales de color o blanco y negro, sean opacos o transparentes.

Los scanners pueden clasificarse en scanners de tambor o scanners planos, y scanners para originales de color o scanners para originales en blanco y negro.

El scanner de tambor consiste en un equipo compuesto por un cilindro de análisis del original, cilindro de exposición, dispositivos ópticos de análisis y computadores analógicos y/o digitales.

El análisis puede ser reflexión o transmisión. La mayor parte de la luz pasa por filtros verde, azul y rojo, siendo la luz filtrada la que indicará la cantidad de tinta magenta, amarillo y cyan necesarias a la reproducción del original.

Otra posición de la luz es conducida a la óptica de enmascarado desenfocado, utilizado para aumentar el contraste de la imagen. Los cuatro

haces de luz son medidos por fotomultiplicadores y transformados en corrientes eléctricas con voltajes de 0 a 10 voltios.

El principio de funcionamiento de los scanners planos está basado en la tecnología de los CCD. Los CCDs son dispositivos semiconductores, compuestos por millares de fotodiodos que detectan una determinada cantidad de luz y la transforman en corriente eléctrica de voltaje proporcional a la intensidad de luz captada.

El original transparente u opaco es montado en una placa dispuesta de forma plana en el interior del equipo. Un pre-análisis del original es realizado para que se pueda visualizar la imagen en una pantalla y proceder a los ajustes necesarios antes de la exploración definitiva.

Con la imagen en la pantalla se puede determinar su tamaño final, girarla, determinar porcentajes de puntos en las máximas y mínimas densidades, corregir cromáticamente, hacer el balance de grises, aumentar el contraste de detalles y otras funciones permitidas por el software que controla el equipo.

HOTEL BEATRIZ

★★★★
TOLEDO

****HOTEL BEATRIZ TOLEDO. En una zona privilegiada, con unas formidables vistas del casco antiguo y a cinco minutos escasos del corazón de la ciudad, se levanta el Complejo Beatriz, con las comodidades del siglo XX y el trato personalizado y amable de un equipo de profesionales que quieren hacer de su estancia algo inolvidable.

— 295 habitaciones y suites. Todas las habitaciones tienen terraza y están equipadas con TV vía satélite, hilo musical, teléfono directo, baño completo, minibar, caja de seguridad y en las suites además hidromasaje y secador de pelo.



Un Quijote Toledano: Santiago Camarasa

Conferencia pronunciada por D. Jesús Cobo, en el Palacio de Benacazón, de Toledo, el día 21 de Diciembre de 1991, con motivo de las Fiestas navideñas, en la cual se hizo la presentación del número 8 de nuestra Revista Informativa.

Queridos amigos:

Como en tantas otras cosas, los españoles no hemos sabido —o no hemos tenido suerte, quien sabe— aportar a las grandes corrientes culturales del mundo vocablos de nuestra lengua que designen conceptos, situaciones o tipos de validez universal. Pero hay algunas ilustres excepciones: las palabras «don Juan», «celestina», «liberal» y «liberalismo», «quijote»... En cualquier país, una persona medianamente culta sabe lo que es «un quijote». Pues bien, yo quiero hablarles hoy de un quijote toledano: el periodista Santiago Camarasa Martín, nacido en nuestra ciudad en 1895 y representante, seguramente como nadie, de esa actitud ante la vida y ante el arte que llamamos *toledanismo*.

El origen cultural y sociológico de esta singular actitud —que es frecuente en la ciudad y que afortunadamente tiene muy poco que ver con el fatuo orgullo o la desmedida vanidad de que dan muestra algunos otros pueblos, ciudades y regiones españolas— hay que buscarlo en el romanticismo tardío, que propiciaba actitudes culturales de marcado carácter sentimental. La ciudad de Toledo era, para los viajeros románticos o posrománticos, no solamente la posibilidad de una contemplación artística muy completa, sino —y eso era seguramente más importante todavía— la justificación de una intensa experiencia emotiva. Ahora bien, el romanticismo tuvo que convivir —más o menos a disgusto— con lo que se ha llamado «la revolución industrial» europea, y, en gran parte, no pasó de ser una relación emocional contra esa revolución. Unas formas de vida tradicionales y humanas se



veían amenazadas por el maquinismo, por las grandes concentraciones de capital, por una industria avasalladora.

Toledo, con sus iglesias medievales, con su catedral imponente, con sus viejos palacios y monasterios, con sus ruinas evocadoras, era un símbolo gigantesco del ayer, una referencia inevitable de la vieja cultura amenazada. Comenzó así, desde su mismo origen, junto a la leyenda y el mito de Toledo, la necesidad de resguardarlo, protegerlo, «salvarlo». Ya Gustavo Adolfo Bécquer, en su relato *Tres fechas*, publicado en 1862, había escrito refiriéndose a una calle de Toledo: «En nombre de los poetas y de los artistas, en nombre de los que sueñan y de los que estudian, se prohíbe a la civilización que toque a uno solo de estos ladrillos con su mano demoledora y prosaica.» Esta fue la ideología que, extendida a toda la ciudad, marcó la vida de Santiago Camarasa.

De las cuatro representaciones intelectuales en cuyo nombre había prohibido Bécquer la acción «civilizadora», Camarasa no era ni un poeta, ni un artista, ni un hombre de estudio. Le quedaba únicamente el papel de soñador, y a él se entregó desde su juventud de manera apasionada y tormentosa. Su lema parecía ser: «contra el materialismo, el idealismo». Pero fíjense ustedes qué contrastes, qué paradojas, qué aparentes contradicciones tiene la vida. Santiago Camarasa fue, también desde su primera juventud, un hombre de negocios, un empresario. Eso sí, con el carácter económicamente restringido que ese término tenía en el Toledo de la época; además sus empresas eran marcadamente toledanas,



tradicionales, artesanías casi: la fábrica de mazapanes (marca «Toledo»), que fundó en 1911, cuando apenas tenía dieciséis años, y que logró situar a un buen nivel exportador; o las empresas familiares en que sucedió a su padre: el café torrefactado (marca «Toledo») y los aceites de oliva («Toledo», naturalmente). Esos afanes económicos apartaron a Camarasa de lo que parece haber sido su primitiva vocación, la de arquitecto. Para ayudar a su padre en los negocios abandonó incluso los estudios de bachillerato y sólo años más tarde volvió a estudiar para obtener el título de profesor mercantil. Al filo de los veinte años se encontraba nuestro personaje en una situación de independencia y desahogo económico que le permitió lanzarse a la que había de ser la gran pasión y la gran aventura de su vida: el periodismo.

Después de haber creado la efímera revista *Patria chica*, de la que no he logrado ver ningún ejemplar, fundó la revista de arte *Toledo*, cuyo primer número se publicó en agosto de 1915. Supone esta revista, de la que llegó a publicar 287 números, un inmenso repertorio (sobre todo fotográfico) del latir artístico,

cultural y humano de la ciudad de Toledo durante el periodo 1915-1930. Hay en ella colaboraciones excelentes y otras, las más, anodinas; pero, seguramente por su tono idealista extremado y por su cuidadosísima composición, la revista nos atrae y nos emociona. Entre sus colaboradores recuerdo al erudito médico Juan Moraleda y Esteban; a don Ventura Reyes, sabio y pintoresco matemático, naturalista y políglota; a don Teodoro de San Román, director muchos años del Instituto de Segunda Enseñanza; a su hijo don Francisco de Borja, excelente archivero e investigador; al simpático periodista Rómulo Muro, administrador durante muchos años de ABC de Madrid; al castizo Gustavo Morales, autor de narraciones y evocaciones pintorescas; a Angel Vegue y Goldoni, perspicaz historiador del arte español, amigo entrañable de Pedro Salinas... Pero el mayor encanto de la revista *Toledo* es seguramente su inmenso arsenal fotográfico, extraordinario en su época por su calidad y cuidadosa reproducción. En la revista se publicaron numerosísimas fotografías de los hermanos Rodríguez, de Pedro Román y del arquitecto Narciso Clavería, conde de Manila, poco recordado hoy y que debería serlo más, no sólo como estupendo fotógrafo, sino como autor y realizador del proyecto de nuestra hermosa estación de ferrocarril, inaugurada en 1918. No tengo ninguna reserva al afirmar que la revista *Toledo* —con todas sus limitaciones y carencias teóricas, ideológicas e intelectuales— es una joya de la cultura toledana.

Con ella se empeñó Camarasa en una lucha apasionada y extremista en defensa de lo que llamó «Toledo único e intangible». Y hay que decir que no le faltaron razones para luchar y para sufrir. La ciudad amada, la ciudad «única» como gustaba llamarla, padecía, además de numerosos atentados urbanísticos —que comparados con los actuales nos parecen nimios— un expolio secular y continuado en el inmenso caudal acumulado de sus riquezas artísticas. Recordemos que Félix Urabáyen tituló una de sus novelas, publicada en 1924, con el expresivo título de *Toledo, la despojada*. Y, en la memoria del curso 1919-20, don Adolfo Aragonés de la Encarnación, secretario de la Real Academia de Bellas Artes

y Ciencias Históricas, se refería durísimamente a «la permanente y clandestina almoneda que subsiste gracias a la lenidad de quienes, de manera directa, pueden impedirla y alentada a veces, por elevados próceres que, en íntima relación con «mercaderes sin fin de extraña tierra» y aun con otros que en Toledo vieron la luz primera, contribuyeron al despojo...» La alarma dada por Camarasa y por otros escasos toledanos sirvió seguramente para poco. Toledo es cada día menos misteriosa, menos espiritual, menos «romántica». Toledo era una ciudad monumental (ella misma monumento, toda) y hoy es, simplemente, una ciudad con monumentos; muchos monumentos, es cierto; pero ello no reduce nuestra pena. Aquí todo vale y todo pasa, porque una infinita pereza y apatía parecen bendecir cualquier desatino. Y en esto, señores, en esto, Santiago Camarasa no parecía toledano. El se mantuvo siempre esforzado y valiente, lleno de fe en el destino de Toledo. Hasta que sucumbió.

Los detalles de esta lucha y de su fracaso final son numerosos y voy a resumirlos a continuación:

En 1918 fundó y dirigió *Castilla. Revista regional ilustrada*, ambicioso proyecto de contribución a un incipiente, y nunca luego realizado regionalismo castellano; la revista duró sólo un par de años. En 1923 fundó *El Zoco* y en 1925 una nueva revista a la que llamó *La catedral de Toledo*, que tenía por objeto conmemorar el VII centenario del templo.

Escribió y publicó durante estos años algunos folletos más o menos curiosos, de entre los que destaco: *Del Toledo típico. El Santuario del Valle*, en 1923; *Toledo. La antigua ronda y la nueva ronda o carretera de circunvalación*, en 1924; *El asombro del mundo. Fantasía... Locura... Diálogo*, en 1925; *Toledo. Guía breve histórico-artística de la ciudad única*, en 1926; *El turismo en Toledo*, en 1927...

A comienzos de 1924 emprendió una campaña contra el proyecto municipal –afortunadamente no consumado– de construir una «Gran Vía» toledana que uniese Zocodover con el Solarejo. En 1926 se opuso, sin éxito, a lo que llamó «un nuevo y gravísimo atenta-

do»: la apertura de dos huecos en la muralla, a ambos lados de la puerta de Bisagra, para permitir una fluida circulación; en este caso, pese a todo, el ayuntamiento se mostró seguramente más razonable que el periodista, quien, refiriéndose al incipiente problema del tráfico, llegó a escribir: «Toledo –el artístico, el típico– está muy sobre estos pequeños materialismos, que no son nada o no deben ser nada ante la grandiosidad de sus monumentos y de sus callejuelas tan misteriosas e inconfundibles, tan excepcionalmente bellas y singulares.»

Quince años de aventuras periodísticas y editoriales, manteniendo una revista de costosa edición y limitada distribución, fueron mermando el patrimonio de Santiago Camarasa. La revista *Toledo*, dijo años más tarde, «fue mi gran pasión, tan gran pasión que me costó una fortuna». Escaso de dinero, cargado de deudas, abrumado y solitario se enfrentó Camarasa a su última batalla luchada en favor del Toledo «intangibile» en contra del proyecto municipal de remodelación de Zocodover. «Allá por el año 30 –declaraba en 1955 al periodista Fernando Castán–, hubo el proyecto de transformación de Zocodover. Se quería



hacer de la histórica plaza una moderna Puerta del Sol. Contra tan desatinado propósito emprendí en la letra impresa una campaña, absolutamente romántica, que me fue pródiga en sinsabores y quebrantos. Me encontré bloqueado por intereses particulares que se enredaban de forma que me hicieran imposible mi vida en Toledo, no sólo en mi posición de periodista, sino también en mi sitio industrial. Y un día, lleno de amargura y de decepciones, salí de Toledo.» Eran los primeros días de abril de 1931. En enero se había publicado el último número, el 287, de *Toledo. Revista de arte*. Lo vendió todo para pagar las deudas: los negocios, la espléndida casona de la calle Núñez de Arce, el cigarral... Y se marchó a Madrid «con veinte duros por todo capital en el bolsillo», y llevando con él a sus padres, a su mujer y a sus siete hijos.

La vida madrileña de Camarasa es no menos curiosa de lo que había sido la toledana. En Madrid rehizo su fortuna, volvió a perderla a causa de la guerra civil, y, terminada ésta, en 1940, creó una agencia de recortes de prensa, que con el nombre de «Camarasa» existe todavía. Como decía él mismo con resignada ironía: «el que empezó haciendo periódicos, terminó desaciéndolos». Murió en Madrid en 1957.

De sus afanes toledanistas quedan hoy solamente los ejemplares de *Toledo. Revista de arte*, celosamente conservados por unos pocos entusiastas coleccionistas y bibliófilos. Que yo sepa, ni siquiera se le ha dedicado una calle en su ciudad amada. Fue Camarasa un hombre con el que no coincidí en muchas cosas, pero por el que siento profunda simpatía; siempre me ha emocionado su entusiasmo, su tenacidad, su fe en Toledo. También la grandeza de su desilusión definitiva. Hoy, en esta tarde hermosa y fría de diciembre, un grupo de toledanos, un pequeño grupo de amigos de los libros y de Toledo, le hemos recordado con admiración, con respeto y con cariño.

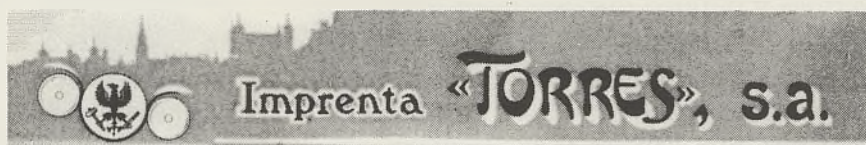


Santiago Camarasa con unos amigos en un Cigarral toledano

Muchas gracias a todos.



ESTRELLA DE ORO
A LA CALIDAD

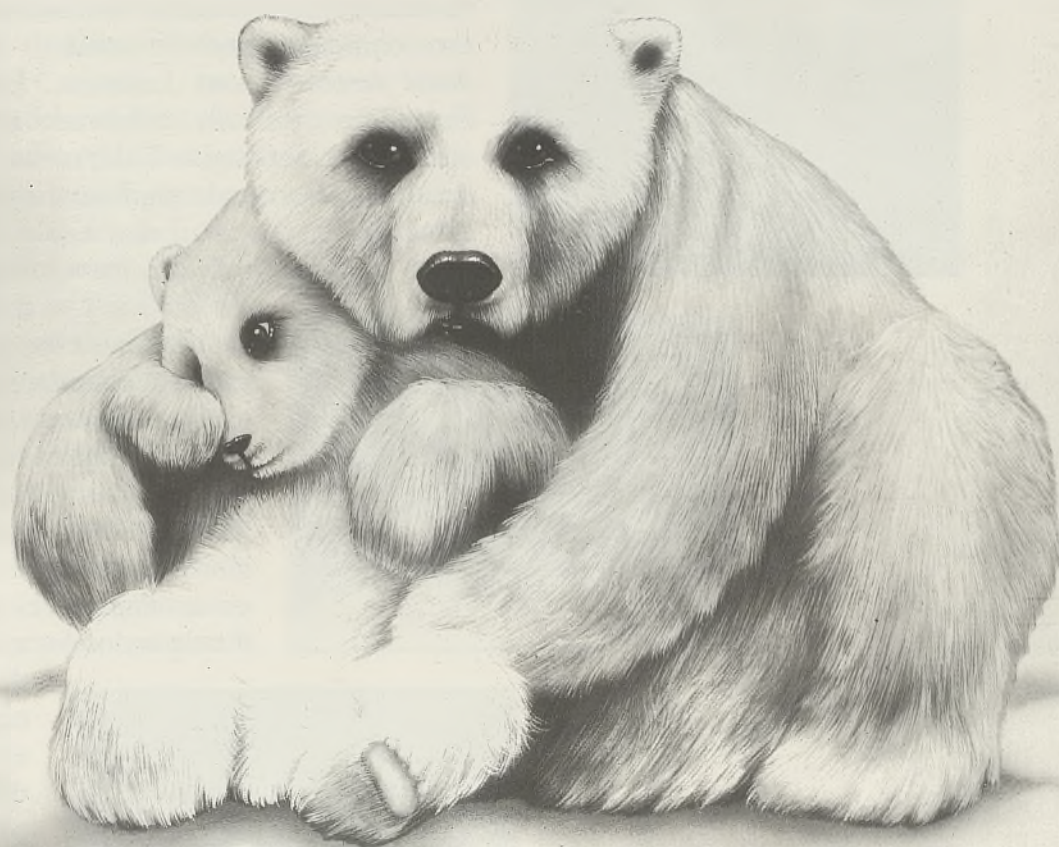


- OFFSET • TIPOGRAFIA • ENCUADERNACION
- FOTOCOMPOSICION • PAPELERIA • REGALOS

PAPELERIA Y OFICINAS:
Pza. Tendillas, 4 - Teléf. 22 30 17
Fax 21 46 11 - TOLEDO

TALLERES:
Calle Barranco, s/n. - Teléf. 35 79 15
OLIAS DEL REY (Toledo)

INSTINTO DE PROTECCION



SANTA LUCIA
SEGUROS



Patrocinador Oficial del Equipo Olímpico

Coronel Baeza, 2 - Telf. 25 2912. - 45004 TOLEDO



A lo largo del año hemos realizado diversos tipos de actividades, tanto culturales, como recreativas, deportivas... Cercanas las navidades de 1991, en un acto cultural celebrado en el Palacio de Benacazón de Toledo, don Jesús Cobo nos deleitó con una conferencia recordando a un «quijote toledano», Santiago Camarasa; seguidamente se celebró la Asamblea General anual de nuestra Hermandad, para concluir con unas palabras del presidente y a continuación tomamos unas «copichuelas» con los amigos que allí estábamos reunidos.



Y de aquí nos trasladamos a finales del mes abril, donde empezamos a disfrutar de las actividades que se realizan durante estas fechas en conmemoración de nuestro Patrón San Juan Ante Portam Latinam. El I Torneo Femenino de Tenis, celebrado el día 25 de abril, fue la actividad deportiva que abrió dichos actos, donde pudimos observar a las esforzadas tenistas compitiendo duramente.



A la mañana siguiente, bien tempranito, los esforzados y sacrificados pescadores partieron rumbo al Canal de Castrejón para celebrar el VIII Concurso de Pesca, en el cual Angel Mejías se alzó con los dos trofeos puestos en litigio. El día 2 de mayo, se celebró un encuentro de fútbol entre impresores y librereros, donde todos los contendientes



demostraron encontrarse en buen estado de forma a pesar de que algunas «barriguitas» sobresalían por encima de lo estético.



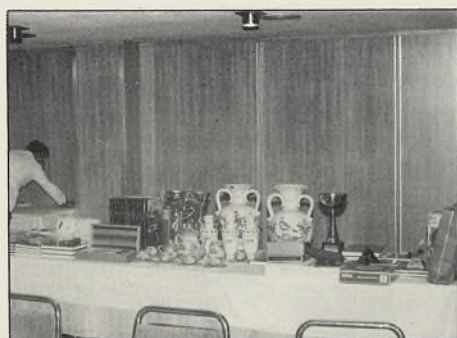
El Día de la Familia en el Campo, celebrado el día 3 de mayo, nos dimos cita en «Los Pinos» para celebrar este hermoso día de diversión y compañerismo. Los paellers de turno comenzaron a preparar una suculente paella para más de cien personas. Por la tarde se disputaron emocionantes concursos para niños y mayores, y todo ello a pesar del frío gélido que nos hizo ese día. La Santa Misa celebrada el día 6, en honor de nuestro Santo Patrón, fue oficiada por el Rvdo. Padre José Carlos Gómez-Menor que, en breve alocución, hizo votos para que nuestra Hermandad sirva de vínculo de amor y generosidad entre todos nosotros.



El día 8, los más pequeños pudieron demostrar sus habilidades pictóricas en el Concursao de Dibujo Infantil celebrado en la Cafetería «El Cámbrón», en el Paseo de Recaredo, otorgándose al final diversos regalos para las muchas «obras de arte» realizadas. En la excursión realizada a Sigüenza, con la colaboración de la Consejería de Educación y Cultura de la Junta de Comunidades de Castilla-La Mancha, celebrada el día 7 de Junio, pudimos ver la riqueza de paisajes y monumentos que existen en esta zona de la Alcarria. Como colofón y fin de fiesta, el día 9 de mayo, se celebró la tradicional «Cena de Hermandad», en los Salones «Beatriz», asistieron como invitados el Vicepresidente de la Diputación de Toledo don Faustino Pérez Braojos y el Director de la Oficina Principal de Caja Toledo, don Hilario Sánchez.



El día 7 de Junio, pudimos ver la riqueza de paisajes y monumentos que existen en esta zona de la Alcarria. Como colofón y fin de fiesta, el día 9 de mayo, se celebró la tradicional «Cena de Hermandad», en los Salones «Beatriz», asistieron como invitados el Vicepresidente de la Diputación de Toledo don Faustino Pérez Braojos y el Director de la Oficina Principal de Caja Toledo, don Hilario Sánchez.



Fotolitografía, orígenes y evolución

La Fotolitografía es un sistema de reproducción sobre las matrices litográficas en sus materiales ordinarios (piedra, cinc, aluminio); pero en lugar de hacer la reproducción manualmente, se realiza por vía fotográfica.

Se basa en la propiedad que tienen algunos productos de hacerse insolubles cuando se exponen a la luz. Estos productos son: la albúmina de huevo, la goma arábiga, la gelatina y otras materias, mezcladas con bicromatos.

Los principios fotolitográficos fueron estudiados y desarrollados particularmente por Niepce y Daguerre y resueltos en el descubrimiento de la daguerrotipia.

Niepce, que se dedicaba al perfeccionamiento de la técnica litográfica y en modo especial a la sustitución de la piedra por la plancha de metal, llegó a descubrir las especiales propiedades del betún de Judea que usaba para recubrir tales planchas. Descubrió que el betún ordinariamente soluble en esencia de lavanda y petróleo, no lo es si se expone a la luz.

Disolvía el betún en bencina y lo extendía formando una capa finísima sobre una plancha de cinc o de cobre.

Después de secarla en la oscuridad, la exponía a la luz solar (por una o dos horas) debajo de un dibujo hecho sobre papel transparente. Realizada la exposición, la plancha se revelaba en un baño de esencia de trementina. Las partes protegidas de la acción de la luz se disolvían dejando el metal al descubierto, para poderlo grabar con un ácido, obteniendo un grabado al aguafuerte ejecutado químicamente. Rellenadas de tinta las partes grabadas, se hacía la impresión mediante la prensa calcográfica.

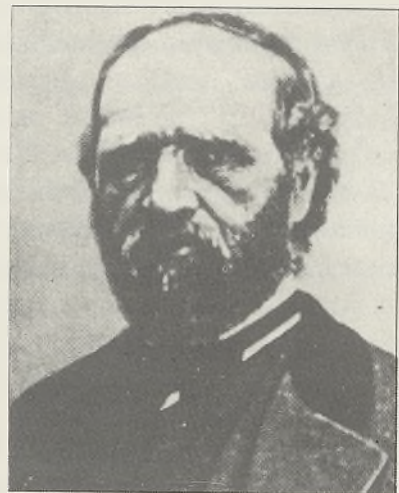
Continuó sus experimentos en busca de otros productos más sensibles, entrando en el campo reservado a la fotografía, motivo por el cual abandonó la idea de hacer matrices para la impresión.

Por los años 1838-1839 Mungo Ponton apreciaba la acción de la luz sobre el bicromato de potasio, la cual lo hace más a menos insoluble. Hacia el 1840 Seguiet realizó otras tentativas, pero no quedan pruebas de si llegó a obtener algún resultado. Hacia el año 1848, se realizan los primeros experimentos del litógrafo J. Lemercier (que aportó numerosas y útiles aplicaciones a la litografía), en colaboración con P. Lerebours, Davanne y C. Barreswill, los cuales llegaron a copiar sobre piedra granulada recubierta de betún, negativos al trazo.

Son éstas las primeras tentativas con resultados visibles pero de éxito empírico, pues dependían, principalmente, de la habilidad del ejecutor para superar las deficiencias de los medios. En la Exposición Universal de Londres, del año 1851, fueron presentadas algunas muestras de Lemercier con resultados bastante satisfactorios.

En el año 1853 Talbot, observando que la materia orgánica se hace insoluble mezclándola con bicromato, encontró un nuevo procedimiento de grabado.

Quién dio mayor impulso a la fotolitografía fue Luis A. Poitevin (considerado el inventor de la fotolitografía y de la fototipia) hacia los años 1854-55, el cual fue el primero en aplicar a la piedra litográfica el bicromato de potasio unido con una sustancia albuminoide, en sustitución del betún, de muy poca sensibilidad.



A. Poitevin

Después del importantísimo descubrimiento de Poitevin, se sucedieron ininterrumpidamente perfeccionamientos y útiles aplicaciones con numerosos procesos, no sólo en la impresión litográfica, sino también en la tipográfica y calcográfica; la fototipia nació con el nuevo descubrimiento.

La fotolitografía, con la aplicación del descubrimiento de Poitevin, dio un notable impulso a la impresión litográfica, asegurándole una transformación que mejoraba sus cualidades artísticas e industriales.

No obstante, el procedimiento era todavía muy rudimentario permitiendo solamente la reproducción al trazo, pero no la de medias tintas. Basándose la litografía de aquel tiempo casi exclusivamente en las medias tintas, obtenidas utilizando el lápiz litográfico, se dejaba sentir mucho esta deficiencia en la reproducción.

Así se explica la afanosa búsqueda y las innumerables tentativas para resolver este grave problema, ya que las dificultades fueron numerosas e importantes.

Antes de la aplicación definitiva de la trama, se probaron diversos sistemas para obtenerla. Se probó a hacer granulosa, con diversos sistemas, la superficie sensible, obteniendo algún resultado, pero se observó que se podían obtener iguales o mejores resultados granulando la superficie de la piedra y exponiéndola sucesivamente a la luz con un negativo al trazo. (Se extendía sobre una piedra granulosa a solución sensible, compuesta de aceite de linaza, bicromato de potasio, perfectamente mezclados con negro de Brunswick, almáciga y aguarrás. La exposición bajo el negativo duraba de una a cinco horas. Después de la exposición se pasaba sobre la piedra una muñeca de algodón empapada en aceite de linaza; una vez quitado el aceite se la sumergía en un baño de agua con goma arábica y ácido nítrico para prepararla. O también, después de la exposición se sumergía en un baño de aguarrás o de nafta, agitando hasta que la imagen quedase revelada).

El fraccionamiento de la imagen de continua a discontinua se obtenía por la granulosidad de la piedra.

La obtención de las tramas por el procedimiento de las medias tintas fue un buen paso, pero quedaba a la fotolitografía largo camino por recorrer hasta conseguir resultados satisfactorios.

Entretanto, en la fotolitografía, del betún usado como primer producto sensible se pasó a la albúmina, a la gelatina, a la goma arábica bicromatada, que permitían un trabajo mucho más rápido.

Numerosos fueron los procedimientos que se probaron para obtener una buena *copia*; pero se pueden agrupar y dividir en dos grandes categorías: fotolitografía en relieve y fotolitografía en hueco. El primero usaba como original un negativo, y se llamaba copia a la *albúmina* o en *relieve*, porque el dibujo se encontraba sobre una capa de albúmina y, por consiguiente, en relieve respecto a los blancos. El segundo

empleaba una diaPOSITIVA y se llamaba *copia por inversión* y al contrario del primer sistema, daba como resultado final una matriz grabada.

Fotolitografía en relieve.

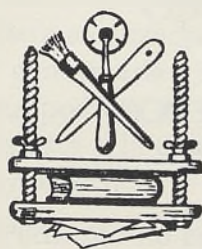
En la reproducción fotolitográfica en relieve se usaba como producto sensible la albúmina de huevo que, sola o en unión con goma arábica y gelatina o con otras colas, se sensibilizaba con bicromatos de amonio o de potasio. En un principio se empleó como matriz exclusivamente la piedra; más pronto se empezó a usar, gradualmente, el cinc.

El negativo obtenido con los procedimientos fotomecánicos, se *copiaba* sobre la piedra recubierta con el producto sensible, mediante la exposición a la luz. Después de la exposición la superficie se recubría con tinta grasa; seguidamente, mediante un baño de agua, se eliminaba la albúmina no endurecida por la luz (partes blancas). De esta manera el dibujo quedaba formando un ligero relieve sobre la capa de albúmina. Una vez *preparado*, el original estaba pronto para ser *transportado* sobre la piedra o plancha de máquina para realizar la tirada.

Con todo, este sistema presentaba defectos y, comparado, con la reproducción tipográfica, el resultado era de calidad muy inferior. Estos defectos provenían de la dificultad del retoque, de la necesidad de un pasado intermedio y de la poca duración de la matriz en la máquina.

El negativo realizado por el fotomecánico, a pesar de haber sido retocado, no tenía el contraste necesario para conseguir buenos resultados en la impresión. Las deficiencias del negativo se corregían con repetidos mordidos y las correspondientes reservas hasta reducir el punto al mínimo en las luces fuertes, dejando la intensidad necesaria en las zonas que lo requerían. Se obtenía así una mayor riqueza de claroscuros y una mejor selección y dosificación de los diversos colores, con el consiguiente parecido al original.

ENCUADERNACIONES Y ESTAMPACIONES



C. GARCIA AGUADO

- * ENCUADERNACIONES
- * ESTAMPACIONES
- * PUBLICIDAD EN CHAPAS
- * ARREGLOS DE LIBROS

Bajada de la Antequeruela, 27

Teléf. 21 67 25

45003 TOLEDO

Un sistema que tuvo notable desarrollo fue el de Reisacher. Sustancialmente, era similar al procedimiento usado en el fotograbado para clisés. Sobre la plancha de cinc, que era de un realtivo espesor (0,8 a 0,9 mm.), se efectuaba el mordido con ácidos, como si se tratase de un clisé fotográfico corriente, con lo que, una vez terminadas las diversas operaciones, quedaba la imagen en relieve con respecto a los blancos.

La segunda causa de que la reproducción fotográfica quedase en desventaja, con relación a la tipografía, era la necesidad de reportar, mediante el *transporte*, la reproducción original sobre la matriz de la máquina.

Por aquel entonces se usaba también un papel especial, recubierto de una capa de gelatina, llamado papel *fotolitográfico*. En el momento de usarlo, se sensibilizaba con una solución de bicromato de potasio, haciéndolo secar en la oscuridad; después se exponía a la luz bajo un negativo fotográfico y se cargaba de tinta como si se tratase de una piedra litográfica común. Seguidamente, se sumergía en agua para hacer el revelado. La parte de gelatina no impresionada, se hinchaba, haciendo saltar toda la tinta, y cuando estaba bien limpio el papel y casi seco, se hacía el decalco sobre la matriz de la máquina mediante el sistema de *transporte*.

Cuando fue posible trabajar directamente la piedra o la plancha de máquina eliminando el *transporte*, se notó que prácticamente la imagen no tenía resistencia durante la tirada a causa del rozamiento húmedo que resquebrajaba la albúmina deformando el punto de la trama. La imagen, por tanto, se encontraba sobre un soporte (albúmina) demasiado delicado.

El inconveniente era grave, por lo que se consideró necesaria una transformación de la *copia* haciendo de modo que la albúmina no sirviera de soporte a la imagen, sino sólo de reserva para depositar otras sustancias más resistentes.

Esta transformación se concretó en la realización de la *fotolitografía en hueco*, procedimiento que no era del todo nuevo, sino que necesitaba encontrar una sustancia de fuerte adherencia al cinc y que, al mismo tiempo, tuviese afinidad con la tinta grasa.

Por lo que a la reproducción se refiere, se resolvía entretanto la difícil tarea del retoque. Del negativo, sobre el que se habían hecho los primeros retoques, se obtenía el positivo sobre película que se podía debilitar o reforzar oportunamente (en todo o en parte) presentando, ya terminado el trabajo, una reproducción original que se copiaba sobre la plancha sin necesidad de ulteriores retoques. Mientras tanto el uso del cinc en la litografía era cada vez más común.

Ya a fines del siglo pasado, entre los numerosos procedimientos fotolitográficos entonces existentes, había algunos que en vez del negativo usaban el positivo. Con tales sistemas, la albúmina formaba una reserva negativa que permitía depositar sobre ella las materias grasas. Con estos procedimientos se obtenía una copia por *inversión* o *negativa*.

Con el andar del tiempo, después del revelado se procedía a un ligero grabado en el cual se depositaba, antes que la materia grasa, una ligera capa de goma laca disuelta en alcohol. Después de limpiada la plancha, o sea, una vez eliminado el producto sensible en las partes impresionadas por la luz, la plancha se preparaba y se mandaba a la máquina.

ARJUMA, S. A.



MATERIAL PARA ENCUADERNACION

- MECANISMOS DE ANILLAS
- GOMAS DE CARPETAS
- TELAS DE ENCUADERNACION
- PIELES DE ENCUADERNACION
- PAPELES PINTADOS A MANO
- CARTON
- GUAFLEX
- TELFLEX
- CARTULINAS
- PAPEL DE OFFSET
- PAPER-COAT
- HERRAMIENTAS
- CANUTILLOS PLASTICO
- FORNITURAS
- CANTONERAS
- TORNILLOS CARPETEROS
- OJETES Y REMACHES
- COMPRESORES

Calle Istúriz, 11 - 28020 MADRID
Teléfs. 534 56 63 - 534 00 95
Fax (91) 534 56 63

A los impresores, editores y libreros de Toledo

A la IMPRENTA le debemos todo: La aurora del pensamiento, la expansión de las ideas, el saber y el conocer que, con el amor responsable, nos elevan a los seres humanos por encima de todos los demás seres de la Creación.

La IMPRENTA ha sido, es y será de una importancia tal que nunca se llegará a valorar lo suficiente por el hombre corriente, inclinado a hacer su ruta por lo más fácil, como el agua dejada a su aire.

Imagínate, lector, que a un niño que hoy nace se le pudiera dar ya asimilada, y sobre la que siguiese trabajando, la inimitable matemática musical de J. S. Bach, que se le ha definido como «altísima torre de catedral gótica», la única capaz, con la oración cristiana, de alcanzar el cielo... O esa melodía, que sólo ángeles pudieron escribir, de Mozart, y él ¡si que hubiera acabado con majestad ese REQUIEM inacabado e inacabable que corta la respiración como los sollozos cortan nuestra garganta! O la técnica métrica de un Rubén Darío, en la que los primeros versos del poeta son como los de todos:

*«Yo vi la aurora,
bañada en rosa,
dorar la hermosa
faz del mar...»*

Pero llega a sus CANTOS DE VIDA Y DE ESPERANZA con:

*«¡Ya viene el cortejo!
¡ya viene el cortejo!
Ya se oyen los claros clarines...»*

e impresiona tanta belleza conquistada.

Pues, si a partir de esa cumbre a quien se le diera alcanzarla, se le diera igualmente poder continuarla ¿a dónde hubiera llegado la llama poética de la tierra? ¡Volcán de soles sería esta a la que nunca llegaría la noche de la ignorancia!

Pero esto no es posible. Con cada hombre grande se remansa su genio. Los hay, es cierto, que crean escuela; pero esta nunca llega a ser superada. A lo más, como nos enseña el Evangelio, «serán como su maestro...»

Con cada niño que nace se empieza a cero.

Pues bien, ¡todo esto si es posible con la IMPRENTA!

La IMPRENTA ¡alarga el hilo de oro, el canto del cisne, el arrebol vespertino que lo vuelve a hacer sol! Por la IMPRENTA sabemos hasta donde ha subido la inspiración del mundo. Con la IMPRENTA a un simple golpe de vista vemos todo lo que espiritualmente ha alcanzado hasta ese mismo momento el género humano.

No todo lo que se edita es lo mejor, ni lo más bonito, ni lo más valioso; pero todo lo que se edita merece un respeto y una atención: como todo niño que nace, aunque no sea hijo de reyes...

Si los siglos han llorado, y tienen que seguir llorando por tantas cosas que el hombre no consigue hacer bien ¡por esto, sobre todo, tiene que hacerlo: porque no se lee! De verdad que no se lee...

Se publica mucho y se lee poco.

El sesenta por ciento de los libros editados quedan inéditos de lectura atenta y seguida... Se pone mucho en las manos del lector, pero, a lo más, tan sólo se hojea, o no se pasa del prólogo. En las librerías de lance hallamos con frecuencia libros que incluso fueron dedicados por el autor y nunca fueron abiertas ni cortadas sus páginas...

Y ¡hay tanto que leer!

Al acabar el siglo XX, un niño que nazca hoy tiene a su disposición tan gran museo de libros de todo estilo, género y gusto que no conseguirá terminarlos, aunque se pasara leyendo su vida entera.

Y todo esto por vosotros Impresores, Editores, Libreros e igualmente miríficos Correctores, para que todo salga impecable.

¡Os deseo siempre lo mejor!

Que sigáis trabajando sin descanso, pues en vuestras manos sigue estando la llave de la nueva aurora del mundo...

Pido y deseo que vuestro trabajo sea reconocido, valorado y remunerado.

Allí donde estéis, salvo que os aten las manos, la libertad de expresión se viste de gala. Y la Cultura sale de esas manos como una corona de zafiros para la frente de la tierra.

Y bien sabéis que, en definitiva, sólo la Cultura y la Educación, que es su hija primogénita, y el respeto de unos a otros son los únicos bienes que enriquecen el mundo y son inagotables, y están, o deben estar, al alcance de todos, sin que deba haber poder alguno, ni político ni religioso, que intente acaparárselos; antes ellos, deben ser los primeros en velar por ellos y hacer que lleguen a todos.

Pero, estamos en Navidad y de Navidad, cuyo conocimiento al fin salió de vosotros y se perpetua en vosotros, quería hablaros... Más, esto se ha alargado y no puedo pedir más espacio en vuestra Revista. Quede para otra colaboración si la necesitáis.

Pero en tan gozosos días, que os los deseo muy felices, no me resisto a dedicaros un SONETO mío en el que he querido encerrar la gracia de la NAVIDAD: Un soneto que, con el de mi hermana Josefina, quiero que sea el más reeditado en los días de mi vida.

Helo aquí como regalo fraternal de NOEL para vuestros hogares a donde ha ido a manar esa fuente y ha remansado en él toda su ternura:

LA DULZURA DE LA NAVIDAD

«Y dará a luz un hijo...»
(Mt. 1.21)

*Se llenará de flores, y blancura,
Con un niño en sus brazos se hará estrella
Y a la vez doble madre, madre bella,
Por ser obra de Dios y madre pura.*

*Su pecho le dará leche y dulzura,
Con su boca ésta y con su alma aquella:
¡Que dos fuentes para El, su Dios, tiene Ella,
Una de gozo y otra de ternura!*

*Lo cogerá, pero querrá dejarlo,
Lo dejará, pero querrá cojerlo,
Sin saber de qué modo más amarlo.*

*Pues si lo deja temerá perderlo,
Si se pasa un segundo sin mirarlo,
Y si lo coge temerá romperlo.*

Benito García M.

Nuestro agradecimiento a cuantas personas y entidades han colaborado con nosotros desinteresadamente.

Excmo. Diputación de Toledo.
Caja Castilla La Mancha.
Caja Rural de Toledo.
Sanluc.
Caja de Madrid.
Artes Gráficas Toledo.
Imprenta Serrano
Imprenta Gómez-Menor.
Imprenta Torres.
Imprenta Moreno-Ventas.
Imprenta Rofi.
Imprenta Fernández.
Papelería Rofi.
Papelería Briones.
Papelería Ortega.
Papelería Javier Pulgar.
Papelería Escribano.
Papelería Guzman.

Unipapel.
Papelco.
Arjuma.
Almacenes Imperio.
Hormigones Toledo.
Fusimanya.
José Luis Salas.
Jesús Cobo.
Sordo/Cases.
Benito García M.
Eugenio Moraleda.
Juan Carlos del Pozo.
José Figueroa.
Noguerá y Vintró.
Pelikan.
Inoxcrom.
B. D. F. Tesa.
Esselte Dymo.

Repromática Toledo.
Santa Lucía.
Finisterre.
Editorial Regina.
Nuridis.
Univex.
Perfumería París.
Peluquería Carlos.
Deportes Bahamontes.
Confecciones Viera.
Enc. C. García Aguado.
Seguros Hermes.
Don Papel.
Redondo Hermanos.
Parker.
Morlin.
Staedler.
Arcos Centro Moda.

Domiciliaciones

Su dinero tiene vida, infórmese de sus ventajas

Nóminas • Pensiones • Liquidación cooperativas



RELACION DE AGRACIADOS EN EL SORTEO DE DOMICILIACIONES DEL MES DE OCTUBRE

NOMINAS:

- D. Fernando Rodríguez Rodríguez*
Cabañas de la Sagra
- D. Angel Luis García de la Torre*
Gerindote
- D. Juan Huete Hijosa*
La Guardia
- D. Juan Miguel Arena Burgos*
Totanés
- D. Angel Pinilla Escalonilla*
Toledo, O. P.

LIQUIDACION COOPERATIVAS

- D.ª Mari Carmen Villamiel Pascual*
Méntrida
- D. Mariano Muñoz Pérez*
Nombela
- D. Julián Martín Martín*
El Real de San Vicente
- D. Agustín Aguilar Checa*
Villa de Don Fadrique
- D. Gabino Solorzano Sánchez*
Hormigos

PENSIONES

- D. Teodoro Sanz Martín*
Alcaudete de la Jara
- D. Angel Almorox Prieto*
Aldeaencabo
- D. Vitoriano Huerta Huerta*
Noblejas
- D. Antonio Moreno Núñez*
Pantoja
- D. Felipe S. Gregorio Rivas*
Fuentenovilla (Guadalajara)

- Crédito fácil
- Seguro de accidentes
- Viajes gratis
- Anticipos
- Domiciliación de recibos
- Tarjetas Servired, Visa



**CAJA RURAL
DE TOLEDO**

