

**Romance de don Manuel, glosado por Vadilla. Glosa muy graciosa. Y en villáico al cabo. Visto y examinado y con licencia impresso. En Toledo: en casa de Francisco de Guzmán. Año de. M. D. Lxxvj.**



**Quel fera aquel cauallero  
de los mios maspreciado  
que me trayga la cabeza**

**De aquel mozo señalado  
que delante de mis ojos  
a quatro ba a lanceado**

#### **JUNTA DIRECTIVA**

<i>Presidente:</i>	José Gamarra Castaño.
<i>Vicepresidente:</i>	Tomás Villamor Rodríguez.
<i>Secretario:</i>	Alfonso García Martín.
<i>Tesorera:</i>	Mari Luz García Manzanares.
<i>Vocales:</i>	Julián Sotomayor Sánchez. Gregorio Gómez Martín. Javier Pina Peña. Juan Ramírez Barrasa. Benito García García. Jesús Cañamero Gálvez. José Luis González Sánchez.

N.º 7 - Diciembre 1990

#### **EDITA:**

Comisión Cultural de la «Hermandad de Impresores y Libreros Toledanos San Juan Ante Portam Latinam».

#### **CORRESPONDENCIA A:**

Comercio, 43 - 45001 TOLEDO.

#### **IMPRIME:**

Imprenta «Gómez-Menor». TOLEDO

Depósito Legal TO. 2.257-1990

# Plan de Ahorro - Futuro

Asegure  
hoy  
su  
mañana.

● Para que Vd. pueda pensar en el mañana con tranquilidad, la CAJA le ofrece su PLAN DE AHORRO-FUTURO.



● Es algo más que un seguro de vida, una libreta de Ahorro o una Inversión Rentable.

● Con este PLAN al final dispondrá de un capital o de una Pensión mensual.

● Todo con un **atractivo interés** e importantes **ventajas fiscales**, pudiendo resultarle gratis si es premiado en nuestros sorteos.

● Venga a visitarnos y elaboraremos un Plan a su medida.



## CAJA DE TOLEDO

## Sumario

	<u>Página</u>
<i>Saludo del Presidente</i> . . . . .	3
<i>Resumen de Ingresos y Gastos</i> . . . . .	4
<i>El Orden Jerárquico de la Letra</i> . . . . .	5
<i>Fabricación del Papel I</i> . . . . .	6
<i>Escritura y Lenguaje, Orígenes</i> . . . . .	9
<i>Actividades a lo largo de un año</i> . . . . .	13
<i>Historia de las Artes Gráficas IV</i> . . . . .	16
<i>A los impresores y editores de Toledo</i> . . . . .	19

## Saludo del Presidente

*Tienes en tus manos un nuevo número de tu revista que esperamos sea de tu agrado, y digo tuya, porque es del gremio de los impresores, y como tal entendemos que sabrás valorarla.*

*Creemos haber mejorado año tras año, hasta conseguir una revista propia de nuestra profesión, en la que tenga cabida todo tema que cualquiera pueda o quiera aportar, por eso, desde aquí brindo la oportunidad a todos aquellos que en años sucesivos quieran aportar su granito de arena.*

*Desde estas páginas quiero hacer llegar mi más cordial saludo a todos los socios de nuestra querida Hermandad, así como a tantas personas en su desinteresada colaboración.*

*Muchas gracias a todos por intentar comprender los errores que hayamos podido cometer, pero de los errores también se aprende, ya que con el apoyo mostrado por esta Junta Directiva, en la cual tengo depositada toda mi confianza, intentaremos subsanar errores cometidos.*

*Recibid un cordial saludo de vuestro presidente.*

A handwritten signature in black ink, appearing to read 'Jose Gamarra Castaño', written over a faint circular stamp or watermark.

JOSE GAMARRA CASTAÑO

## Resumen de Ingresos y Gastos Campaña 1989-90

<b>I N G R E S O S :</b>	<u>Pesetas</u>
1. SALDO CAMPAÑA ANTERIOR .....	114.403
2. INGRESOS DE CUOTAS SOCIOS .....	552.800
3. INGRESO VENTA RECIBOS DE LOTERIA .....	490.200
4.     »     RIFA EXCURSION CUENCA .....	25.500
5. INTERESES CAJA DE AHORRO .....	58
6. APORTACION DE JUNTA COMUNIDADES VIAJE CUENCA .....	94.500
7. INGRESOS PUBLICIDAD REVISTA HERMANDAD .....	164.825
8.     »     VENTA PAPELETAS DE RIFA .....	199.800
9. VENTA INVITACIONES CENA HERMANDAD .....	108.500
10. RIFA DE LA CENA DE HERMANDAD .....	99.100
<i>TOTAL INGRESOS AL 30 DE JUNIO DE 1990</i> .....	<u>1.849.686</u>

<b>G A S T O S :</b>	<u>Pesetas</u>
1. LOTERIA DE NAVIDAD .....	400.000
2. VINO ENTREGA DE REVISTA HERMANDAD .....	44.710
3. TARJETAS DE RIFA .....	4.500
4. GASTOS TORNEO DE TENIS .....	7.000
5. VINO CONCURSO DE DIBUJO .....	16.000
6. MATERIAL CONCURSO DIBUJO .....	20.376
7. VIAJE A CUENCA .....	119.250
8. MISA Y FLORES DIA DEL PATRON .....	14.500
9. SACERDOTE .....	5.000
10. GASTOS CORAL DE LA MISA .....	15.000
11. FACTURA IMPRESION REVISTA HERMANDAD .....	110.500
12. CONCURSO DE PESCA Y DIA DE CAMPO .....	83.392
13. CENA DE HERMANDAD .....	647.900
14. PUROS CENA DE HERMANDAD .....	7.800
15. PAGADO PREMIOS PAPELETAS .....	74.000
16. SALDO CAJA DE AHORRO AL 30 DE JUNIO DE 1990 .....	279.758
<i>TOTAL PAGOS AL 30 DE JUNIO DE 1990</i> .....	<u>1.849.686</u>

## EL ORDEN JERARQUICO DE LA LETRA

Para diferenciar las diversas partes significantes de un texto, el hombre ha establecido una serie de variables que a través de la historia se han ido incorporando a la tipografía, a medida que esta iba evolucionando.

Las variables de forma (mayúsculas-minúsculas) de orientación (redonda-cursiva) y de tamaño, son las más conocidas.

Las letras capitales o mayúsculas, tienen su origen en la forma más antigua de la escritura. Todavía se adivinan rasgos que las confirman como producto inmediato de la transformación de signos pictográficos. Los fenicios inventan su alfabeto con las mayúsculas. El código tipográfico asigna a estas letras el papel de más relieve como el comienzo de un párrafo, resaltar los nombres propios y señalar las partes de un discurso, recalcando sus títulos.

La minúscula es producto de la evolución hacia la cursividad. Su evolución está marcada por la manualidad, creándose unos caracteres donde se perciben claramente los signos de la erosión gestual. Se utiliza para escribir el texto corriente. Ya en la época de Gutenberg era la «escritura del libro».

Más manual y gestual que la minúscula o romanilla, es la cursiva o bastardiña, que también toma el nombre de itálica por su origen. Su creación se debe a Aldo Manuzio en 1501 y procede de la canceleresca o escritura que se utilizaba en las cancelerías pontificias. La reservamos el papel diferenciador entre lo directo y lo indirecto, frente al texto corriente (minúsculas) y las citas y pies (cursiva).

El orden jerárquico queda complementado con las variantes del tamaño, reservando el tipo mayor para los textos principales, uno medio para el texto corriente y otro más menudo para las notas, refuerzos y aclaraciones.

El grosor de las letras acentúa el impacto visual de los textos. El aumento de grosor puede decorar el tipo. Esta escala de valor viene impulsada por jerarquías de textos nuevas como las que impone la publicidad.



TELESFORO CAZAÑA

Siendo muy importantes las variables de color, textura, etc., la irrupción de los nuevos soportes gráficos han contribuido a la aparición de variables como el movimiento, que hace que las letras estén sometidas a un constante cambio de forma, tamaño, espacio, dirección, etc., una metamorfosis permanente que no solo se desarrolla en las coordenadas tradicionales, sino que al tiempo es una variable fundamental.

SORDO-CASES



**SANTA LUCIA, S.A**  
**COMPañIA DE SEGUROS**

**CONOZCA NUESTRA**  
**AMPLIA GAMA DE SEGUROS**

Vida, Planes de Jubilación, Decesos, Accidentes,  
Robo, Incendios, Responsabilidad Civil,  
Cristales, Combinados del Hogar,  
Comercios y Oficinas, Edificios y Comunidades  
de Viviendas, Talleres e Industrias, Agrarios,...

Calle de la Plata, 13, 1.º

Teléf. 22 34 52 45001 TOLEDO



# FABRICACION DEL PAPEL I

En las páginas sucesivas vais a encontrar de una forma más o menos clara los conceptos básicos para la fabricación del papel. No se ha tratado en ningún momento de buscar explicaciones exhaustivas y complicadas, sino más bien hemos pretendido utilizar términos fáciles que lo hagan comprensible para cualquier persona que lo lea, independientemente de cuáles sean sus conocimientos papeleros.

Las materias para la fabricación del papel son las siguientes:

- FIBRAS (material orgánico).
- CARGAS Y PIGMENTOS (material inorgánico)
- ADITIVOS

## FIBRAS

Antiguamente se utilizaban plantas anuales para obtener fibras tales como el lino, algodón, cáñamo e incluso viejos tejidos (trapos).

En la actualidad, con la introducción de la madera estas plantas anuales han pasado a un segundo término. Digamos que las principales fuentes de fibra celulósica son:

### Maderas:

- Arboles de hoja perenne (resinosas).
  - Pino.
  - Abeto.
- Arboles de hoja caduca (frondosas).
  - Eucaliptus.
  - Haya.
  - Abedul.

### Plantas anuales:

- Bagazo (caña de azúcar).
- Paja de cereales.

### Otras fibras naturales de menos uso:

- Cáñamo.
- Esparto.
- Algodón.
- Lino.

Se utilizan también fibras sintéticas en la consecución de algunos papeles especiales. Dentro de los papeles de impresión y escritura prácticamente el 100% está constituido de fibras procedentes de la madera.

Las fibras procedentes de las resinosas tienen una longitud media que oscila entre 2 y 4 mm. (en el argot papeleros también son conocidas como fibras largas) mientras que las procedentes de frondosas tienen una longitud media de 1 mm., siendo conocidas como fibras cortas.

Las fibras resinosas presentan unas puntuaciones alveoladas a todo lo largo que actúan como válvulas, permitiendo el paso de la savia de una fibra a otra. En el caso de las frondosas la circulación de la savia se realiza a través de unos elementos tubulares que se denominan vasos. Estos vasos en algunos casos constituyen uno de los principales problemas de la impresión offset, al desprenderse y quedar sobre el caucho si no están convenientemente ligados.

## CARGAS Y PIGMENTOS

Desde el punto de vista de composición química no existe diferencia entre ellos. La diferencia está en la finura del producto; así, las cargas son más groseras y se utilizan como materias de relleno en la masa del papel, mientras que los pigmentos son más finos y tienen menos impurezas y son utilizados normalmente en los tratamientos de estucado o preestucado del papel.

Las cargas tienen inconvenientes pero también tienen importantes ventajas, ligadas siempre a una mejor imprimabilidad del papel. Las cargas que se usan en el papel son variadas y van un poco en función de los usos que se vayan a dar a éste.

Las más corrientes son:

### Cargas:

- Caolín.
- Talco.

avda. de barber, 16

toledo

centro de moda

**MODA JOVEN**

**MUJER Y HOMBRE**



- Carbonato cálcico.
- Sulfato cálcico.

#### Pigmentos:

- Carbonato cálcico. más finos que las cargas.
- Caolín.
- Blanco satino.
- Pasilex. nombres comerciales de cargas
- Zeolex. sintéticas derivadas del aluminio
- Dióxido de Titanio.

#### ADITIVOS

Además de las fibras y de las cargas el papel contiene otros aditivos, algunos de ellos específicos para conseguir una característica determinada (como puede ser una melamina para mejorar su resistencia en húmedo), y otros generales y comunes a cualquier calidad de papel. Los aditivos más comunes son los siguientes.

#### Productos de encolado

Los más corrientes son sulfato de alúmina y cola. En la actualidad se utilizan productos sintéticos para encolar en medio neutro.

El encolado del papel tiene por objeto disminuir la permeabilidad al agua, evitando una penetración de ésta en la impresión offset (donde se utiliza el agua), en la encuadernación de un libro (donde se utilizan colas al agua) o para usos más simples tales como evitar las barbas de tinta cuando escribimos sobre un papel con rotulador o pluma.

#### Retentivos y floculantes

Son compuestos que se utilizan en la parte húmeda de las máquinas de papel para mejorar la retención de las cargas en la mesa de fabricación.

#### Resistencia en húmedo

Tienen por objeto mejorar la resistencia del papel cuando se moja. Por ejemplo, cuando hacemos papel para vallas publicitarias y en consecuencia el papel va a sufrir cambios bruscos tanto de humedad como de temperatura.

#### Blanqueantes ópticos

La blancura de la pasta y de las cargas, en la mayoría de los casos, necesitamos incrementarla con la ayuda de blanqueantes ópticos. Normalmente todas las fábricas de papeles de impresión y escritura utilizan estos compuestos para mejorar la blancura de sus papeles.

#### Colorantes

Son utilizados cuando tenemos que conseguir un papel de un color determinado.

#### Antiespumantes

Los utilizamos para evitar la espuma que afea enormemente la transparencia o formación de la hoja de un papel.

#### Microbicidas

En las fábricas de papel existen zonas perfectamente acondicionadas para la formación de colonias de determinados tipos de hongos y bacterias que en ocasiones pueden desprenderse provocando ensuciamiento del papel e incluso roturas en máquina de la hoja de papel. Por eso se utilizan ciertos microbicidas para evitar estas colonias. En ocasiones también se pueden utilizar estos compuestos en mayor cantidad y en la propia superficie del papel cuando éste va destinado a usos donde se pueden generar estos microorganismos, como puede ser en el papel destinado a envolver jabones o detergentes.

No vaya así por la VIDA!

ASEGURESE CON...

**FINISTERRE. S.A.**

desde  
333 pts

pensando en Vd. y en su familia. le aconseja

**MULTISEGURO FAMILIAR**

El seguro completo de las personas... y «sus cosas».

Para mayor información llámenos a nuestro teléfono 22 15 22 en servicio permanente "24 HORAS" o en nuestras oficinas Cervantes nº4 - 2º Toledo.

José M.<sup>a</sup> San Román Gómez-Menor


**RCOGRAF S.L.**

 ARTICULOS DE CONSUMO GRAFICO  
 Torrelaguna, 13, Local 3-4  
 28027 MADRID  
 Teléf.: 403 27 76 - Fax 326 50 43

**TOMAS VILLAMOR RODRIGUEZ**  
 C/. Virgen Chica, 7, 4º A  
 45006 TOLEDO  
 Teléf. 21 34 34

**3M**

 Distribuidor Autorizado  
 Artes Gráficas

**SECCION FOTOMECANICA Y MONTAJE  
 PELICULA GRAFICA**

POLIESTER (ASTRALONES)

 SPRAYS  
 OPACOS

PLANCHAS

 Sistema luz día  
 Sistema acceso rápido  
 Fotocomposición EDG-HE-NE  
 Scanner EDG.  
 180 y 125 micras  
 Milimetrado  
 Limpiador de astralones  
 MOUNTH 3M  
 Líquido. Rotuladores punta fina y gruesa. todo tipo de cintas.  
 Plancha presensibilizada de aluminio positivas.  
 Todos los formatos. Corrector de planchas.  
 Líquido y rotuladores

**SECCION PRODUCTOS PARA OFFSET  
 ADITIVOS PARA AGUA DE MOJADO**

LIMPIADORES

 GOMA ARABIGA  
 LIMPIADOR DESENGRASANTE DE PLANCHAS  
 REVELADOR PLANCHAS CONCENTRADO Y MANUAL  
 MANTILLAS-CAUCHOS

 MANGA PARA MOJADORES Y MANGUITOS MOJADORES  
 NUMERADORES TIPOGRAFICOS Y ROTATIVOS

 Sirve para todo tipo de mojado. eliminando bacterias, algas, levadura y hongos en los depósitos de la máquina, y especialmente indicado para agua-alcohol  
 Cambio de color  
 Limpiador rodillos mojadores  
 Limpiador de mantillas  
 Regeneradores de caucho, mantillas y rodillos

 Compresible: 1,6 y 1,9 mm. espesor  
 Convencional: 1,6 y 1,9 mm. espesor

**SECCION DE ENCUADERNACION  
 LISTONES PARA GUILLOTINA  
 CUCHILLAS PARA GUILLOTINA  
 SPRAY  
 ALAMBRE**

 Todos los formatos y materiales. Ondulados y rectos.  
 En acero, acero rápido y widia. Para todas las marcas  
 Deslizantes-Antioxidante-Antisecante-Antiestáticos

**MAQUINARIA**

PRENSA DE CONTACTO - INSOLADORAS - PROCESADORA DE PELICULA - PROCESADORAS DE PLANCHAS PRESENSIBILIZADAS - INSTALACIONES PARA LABORATORIOS - MAQUINARIA DIVERSA

**ARJUMA, S. A.**

**MATERIAL PARA ENCUADERNACION**

- MECANISMOS DE ANILLAS
- GOMAS DE CARPETAS
- TELAS DE ENCUADERNACION
- PIELES DE ENCUADERNACION
- PAPELES PINTADOS A MANO
- CARTON
- GUAFFLEX
- TELFLEX
- CARTULINAS
- PAPEL DE OFFSET
- PAPER-COAT
- HERRAMIENTAS
- CANUTILLOS PLASTICO
- FORNITURAS
- CANTONERAS
- TORNILLOS CARPETEROS
- OJETES Y REMACHES
- COMPRESORES

 Calle Istúriz, 11 - 28020 MADRID  
 Teléfs. 534 56 63 - 534 00 95  
 Fax (91) 534 56 63

# ESCRITURA Y LENGUAJE, Orígenes

Conferencia pronunciada por D. Alejandro Vega Merino, en el Centro Universitario de Toledo, el día 16 de diciembre de 1989, con motivo de las Fiestas Navideñas, en la cual se hizo la presentación del número 6 de nuestra Revista.

*Buenas tardes queridos amigos, una vez más nos encontramos de nuevo con el motivo de la publicación anual de nuestra revista, para que de una manera o de otra, tratemos de hacerla más cultural a través del tiempo.*

*Dicen los grandes astrofísicos actuales, que el comienzo del universo fue por causa de un «gran sonido». Si comparamos esta teoría con una de las obras más hieráticas que componen ese tabuloso torrente de palabras que es la Biblia, enseguida nos daremos cuenta de su semejanza o analogía.*

*Ese libro es, ni más ni menos que el «Evangelio de Juan», vuestro patrón, que por causa del devenir da nombre a vuestra revista «San Juan ante la Puerta Latina».*

*Al principio de su prólogo está escrito: «En el comienzo era el Verbo, y el Verbo estaba en Dios, y el Verbo era Dios», y en su 2.º versículo: «El estaba al principio de todo».*

*De estas significativas frases y de la teoría antes indicada, nos damos cuenta que los nombres «sonido» y «verbo» tomados como conceptos nos acercan a la «palabra», por tanto entendemos que en principio fue la palabra de la «Mente Universal» la que creó el momento primero y acto seguido fué la expansión del cosmos.*

*Esta clase de lengua a la que podemos denominar «mater», es de donde derivan todas las lenguas a las que llamamos primigenias, hasta alcanzar la evolución de nuestros días. Por ello el origen de todas ellas se pierde en la noche de los tiempos, esto nos da a entender lo poco que sabemos sobre su fundamento.*

*Sin embargo, lo que si debemos comprender es lo maravilloso de su existencia, que al ser usada en su forma normal, hablando nuestra lengua, sirve para entendernos por el intercambio de ideas, pero éstas también tienen otro sentido más profundo al que podemos llamar heterodoxo, si este último no existiera, la palabra no tendría sentido, pues le faltaría su parte más importante, la magia adherida a ellas.*

*Con este sentimiento el hombre detecta la sorprendente sinuosidad de su espíritu.*

*Así, visto lo anterior, comenzamos a darnos cuenta de que el origen del lenguaje se nos antoja milagroso por sí mismo, pero la escritura es aún más sorprendente, ya que en realidad podemos entenderla como a la conciencia que el milagro tiene de sí mismo, pues las escrituras contienen ese espíritu de expansión que las anima y determina, exhalando deseos de eternidad, y al llegar a*

*conocerlas en profundidad recorriendo sus senderos nos atrevemos a entrever el infinito.*

*Según se nos enseña por el campo científico, la escritura nace en el período neolítico, unos diez mil años a.C. En esta época es cuando el hombre comienza a estimar los beneficios de la agricultura, haciéndonos comprender que en el futuro del hombre es un gran paso en el campo de su evolución, proeza que determina a este como ser inteligente.*

*En la época de las glaciaciones, el hombre del sur de Europa, escondido por necesidad en cavernas y grutas, cumplía su tarea evolutiva, trabajan-*



La Piedra de Rosetta.

*do sus símbolos pictográficos en las paredes de estas, con un misterioso canto a la caza, en definitivo a la Naturaleza.*

*Los primeros signos de escritura encontrados, según los descubrimientos hechos hasta hoy, han sido hallados en Mesopotamia, que quiere decir lugar situado entre dos ríos, hoy el actual Irak, donde se extrajeron tablillas de barro cocido, con signos a las que se denominó como cuneiformes,*

es decir en forma de cuña, teniendo una antigüedad de unos cinco mil años.

El descubrimiento posterior después del olvido de esta clase de escritura, fue hecho por un español llamado García de Silva en 1618, fecha en la que era embajador de España en Persia, reinando Felipe III.

Este hombre visitó las ruinas de Persépolis, donde halló dicha escritura, convirtiéndose en el precursor de su interpretación y que otros más tarde retomarían.

También existen, casi tan antiguas como ésta, la escritura china, maya y azteca, aunque debemos recordar que se tiene como dios fundador de la escritura al Thot egipcio, gran hierofante de la casta sacerdotal de su tiempo.

En este país de Egipto ya se conocía sobre el 3.º milenio a.C., la escritura jeroglífica con gran diversidad de signos, según los expertos 730 para ser exactos y en estos se reflejaba ya una idea, que algo más tarde y sumando a su imagen el sonido, pasan de lo concreto a lo abstracto y así nace el sistema hierático, más simplificado que el anterior, aunque llegando a ser el idioma oficial de Egipto, para después llegar al demótico, este se encuentra escrito en cursiva, siendo totalmente popular y el cual se comienza a escribir sobre fibras vegetales conocidas con el nombre de papiro.

El desciframiento de estas clases de escritura, ha sido posible gracias a la «piedra de rosetta», llamada así por ser descubierta en la población egipcia del mismo nombre, por un oficial francés llamado Bouchard en 1799, consistente en una piedra de basalto, tallada en tres clases de escritura, como son jeroglífica, demótica y griega.

Esta joya se encuentra actualmente en un museo británico. Pero es al investigador Champollión al que debemos, no sin errores, el desciframiento de este hallazgo tan importante sobre 1810, que fue un gran paso para el reconocimiento de los jeroglíficos egipcios como escritura.

Volviendo a tomar el hilo de esta charla, diremos que ya habían aparecido los alfabetos como el sánscrito, cuneiforme, asirio-babilónico, griego, griego machado, arábigo, etc.

Este es uno de los momentos en que se perfec-

ciona la escritura, apareciendo entonces los escribas sumerios, acadios, hititas, etc., que aceptaron un patrón único de escritura con más de seiscientos signos gráficos, aunque como podéis comprender, con tal riqueza de letras es como para volverse loco.

Desde aquí pasamos al hebreo, que por lógica sale huyendo de Egipto pero con la impronta que este le ha dejado por estar tanto tiempo unidos, y en el primero se comprueba un sistema para desciframiento de textos antiguos no por ello menos evolucionados que los posteriores, este sistema se llama kábala hebrea.

Pero no sólo existen estas clases de escrituras, hay más, como son la fenicia de la que dicen que derivan todas las escrituras europeas y que se escribe en más de medio mundo actual. La griega, que es tomada de la fenicia por Cadmo en el 1580 a.C. según nos cuenta el historiador Herodoto, y de la que dicen ser punto de partida de las escrituras europeas, además los griegos añaden las vocales dando agilidad al lenguaje.

La escritura arábica es introducida en Arabia por los sirios, llamada cúfica por proceder de la ciudad de Cufa en el actual Iran, para después dar paso al sistema «neski», viendo que la primera es más redondeada que la segunda y es usada en la actualidad y por último nombraremos la escritura latina, que viene del Lacio y es usada por los romanos y de la cual deriva la nuestra según el historiador Plinio, por ello le achacan ser matriz de varias lenguas europeas, no obstante debemos recordar que esta deriva de la griega por ser anterior a ella.

Todas las escrituras se plasmaron sobre piedra, barro, piel, papiro y papel de una forma rudimentaria, hasta el momento en que aparece la imprenta, de la que no sabemos con certeza su período inicial, pues ya los chinos a.C., se sirvieron de planchas anteriormente grabadas para plasmar su escritura.

Sobre el siglo XIV se grababa en madera, es decir xilografía, pero el sistema era demasiado lento, y así algo después se inventaron los tipos sueltos o tipografía, gran paso para la producción de toda clase de escritura.



## **BAR - RESTAURANTE**

«Las Parcelas»

LA CATEDRAL DEL BUEN COMER

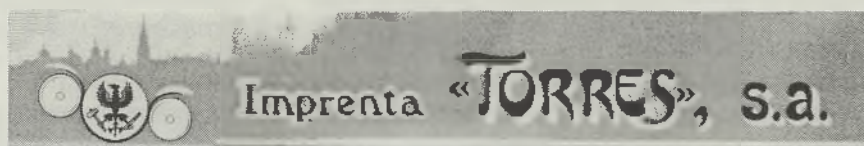
**BODAS - BANQUETES Y CONVENCIONES**

CTRA. NAVALPINO, KM. 17  
TELEFONO 37 00 87

POLAN  
(TOLEDO)



ESTRELLA DE ORO  
A LA CALIDAD



- OFFSET • TIPOGRAFIA • ENCUADERNACION
- FOTOCOMPOSICION • PAPELERIA • REGALOS

PAPELERIA Y OFICINAS:  
Pza. Tendillas, 4 - Teléf. 22 30 17  
Fax 21 46 11 - TOLEDO

TALLERES:  
Calle Barranco, s/n. - Teléf. 35 79 15  
OLIAS DEL REY (Toledo)

Este hallazgo o invento se le achaca a Gutenberg, que en 1465 y asociado al hebreo Juan Fust y al grabador en metales Pedro Schoeffer, usan ya la imprenta de tipos para prensa, que en la actualidad y para mejora de la producción están insertos en grandes máquinas automáticas donde son reproducidos los tipos como línea de plomo o película fotográfica y asimismo la impresión se efectúa con sistema tipográfico y offset.

Los tipos usados en imprenta son llamados caracteres, y carácter viene del término grabar; signos que se trazan o escriben para representar ideas y por medio de estos sistemas puedan llegar al máximo de público posible, habiéndose varias formas de letras que en imprenta son denominadas como versales, versalitas, cursiva, redonda, negrilla, tipo caslon, etc., pero que voy a contaros yo de esto a vosotros si es vuestro oficio.

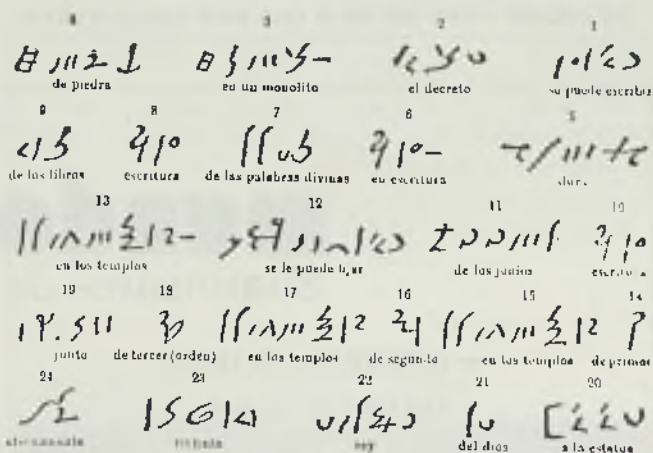
Ahora bien, aún siendo todo lo que hemos expuesto muy importante, creo que nos hemos olvidado de algo transcendente, porque a pesar de la fabulosa evolución de la escritura y los ríos de tinta impresa vertidos por estos grandes medios de producción, nos ha pasado desapercibido una forma de escritura maravillosa por oculta y según la causa y el efecto se encuentra en esta ciudad en la que habitamos. Este sistema es contenedor de un lenguaje perdido que el hombre deshechó hace tiempo, precisamente por estar en menor contacto con el habitáculo que le rodea, es decir una roca tallada por la naturaleza.

Ahora todo es más esterilizado, más estricto y sin embargo la atmósfera en la que vivimos se encuentra más contaminada y más sucia que nunca. Todo está plastificado, pero no dejamos de reconocer que pese a este gran avance todo está más envenenado cada día. El hombre está muy angustiado porque su evolución no es correcta, de ahí, que la lengua en que está escrita esta ciudad o lengua de Toledo, esté más viva que nunca.

El lenguaje de los pájaros o cábala universal refleja a la vez el comienzo y el futuro del hombre. Este es el argot en el que se mueven los grandes iniciados, tallado en el material más duradero que hay, la piedra, para que el hombre que la comprenda y se identifique con ella vigile en el pasado, viva en el presente y sueñe en el futuro.

La homofonía de este lenguaje es perfecta, su ortografía es sublime puesto que está registrada en el arte, no sólo en las obras plásticas, sino en el arte de construir y tallar la bendita piedra, cábala única y universal comprendida por diplomáticos, seres inteligentes pero humildes al mismo tiempo.

Esta lengua nos habla del vellocino de oro, por ello es tan buscada por grandes hierofantes y héroes. Según mis noticias, el propio cabalista Ger-son Scholen estuvo en Toledo varias veces, al igual que otros hombres que captaron algo diferente en esta ciudad, ellos intuyeron que en ella se haya la escritura sagrada, pero desgraciadamente no supieron desarrollarla, porque no debía ser su tiempo.



#### FINAL DEL TEXTO DEMOTICO

Tampoco nos debe de extrañar que el fin del poeta checo Rainer María Rilke que viene a Toledo con la idea de la iluminación por estar herido en su espíritu, se encuentre con el eslabón perdido. Las sensaciones que percibe aquí, deben de ser extraordinarias además de místicas, pues según vemos en sus numerosas cartas a sus amigos europeos, va contando los sueños que esta ciudad le sugiere, cuando dice a una condesa alemana amiga suya: «Tiene usted que venir, venir y admirarse», y otra frase de otra carta que escribe cuando está a punto de salir de España: «La tierra se me ha hecho más grande desde que sé que Toledo existe».

Estos dos hombres sólo intuyeron en parte que algo tenía este monte a la vez de extraño y bello, pero muy cerrado, como hermética es esta lengua, sólo para astutos y sabios verdaderos y es que Toledo siempre se encuentra al borde del camino.

Piedras talladas que se comunican con los sensibles del espíritu. Idioma sagrado, que no es ningún capricho de la imaginación, pues después de estudiado en profundidad, nos damos cuenta que concentra una verdad universal que puede palparse desde el punto de vista científico. Ella es llave para abrir claves aún ocultas para los profanos, luego su relación con esta ciudad no es ni mucho menos fortuita, ya que todo está ordenado como si de poesía alquímica se tratara, abriéndose en diferentes épocas para enseñanza de la humanidad.

Esta escritura está viva, porque ella representa al «verbo», que asegura al hombre que la comprende su indiscutible comprensión humanística, hombres únicos que son atraídos por el imán que concentra, lengua escrita como instrumento para desarrollo del espíritu, que vive en sí misma y es el reflejo de la «idea universal».

El «leguaje de los pájaros» es madre de toda lengua, pues nos viene desde el mismo principio, por ello es clave para filósofos. Los que se refieren a ella, la atribuyen el primer lugar en el comienzo, lógicamente el origen del universo, por ello no nos puede extrañar que Juan escriba que en principio fue el verbo, como hemos comprobado en uno de los párrafos de esta charla, entre su evangelio y las teorías de algunos astrofísicos.

La cábala universal de la que está compuesto el

topónimo Toledo y al cual estará dedicada mi próxima obra, viene del griego y esto lo testimonia una invocación que leemos en el archifamoso papiro de Leiden: «Te invoco a tí, nacido de tí mismo, tú que existes en la lengua de los pájaros».

Pero cuidado, esta lengua se pierde, pues Toledo se está cayendo por varias causas, como la contaminación atmosférica, que nos da el mal de la piedra y a la que no ponemos freno ni los propios toledanos, por la depredación de que está siendo objeto y no me refiero sólo a los depredadores de obras de arte, sino que cuando se construye en ella no se hace de forma adecuada por el costo que esto trae consigo y en sus restauraciones que no son tales, sino todo lo contrario en algunos casos, los técnicos que las llevan a cabo demuestran no tener ni idea de la universalidad que sustentan entre sus manos.

Dicho esto, de que nos sirve predicar nuestras buenas intenciones, si estamos sumergidos en una sociedad consumista que nos arrastra y nos ahoga mientras Toledo se desmorona. Si los convencionalismos en que nos movemos y los protocolos que firmamos, son palabras que se lleva el viento y papel mojado, dando testimonio de nuestra fatuidad y lo más vergonzoso, la ignorancia en la que nos movemos aunque creamos saberlo todo.

Ante esto que nos queda, sólo una frase que define mi propia angustia: «Salvemos Toledo, si así lo hacemos, estaremos salvando la clave del futuro del hombre». Muchas gracias.

En Toledo a 16-12-1989

## **mundomatic**

Suministros de informática



- ORDENADORES
- IMPRESORAS
- TODO TIPO DE CONSUMIBLES
- MANTENIMIENTO INTEGRAL A EMPRESAS
- PROGRAMAS A MEDIDA
- REPARACION DE ORDENADORES
- SERVICIO A DOMICILIO A EMPRESAS EN LA COMUNIDAD DE CASTILLA-LA MANCHA

### CENTRAL

Plaza Príncipes de España, 4 - Teléf. (91) 619 15 13 - Fax (91) 619 40 56 - 28924 ALCORCON (Madrid)

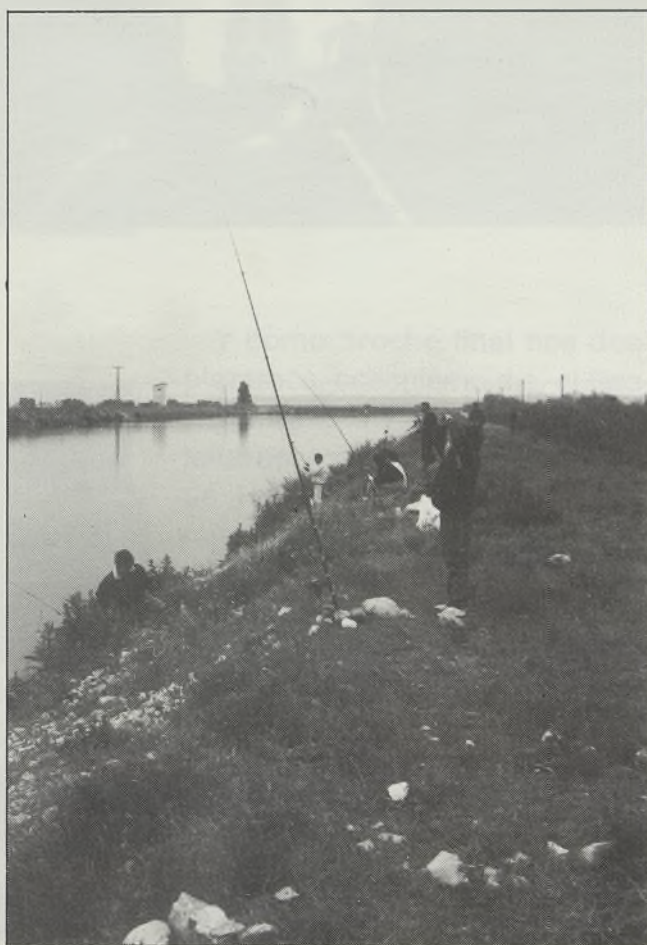
Fuenlabrada, 8 - Teléf. (91) 643 68 74 - ALCORCON (Madrid)

Gran Vía, 33 (Centro Comercial) - Teléf. (91) 639 45 57 - Fax (91) 639 48 54 - MAJADAHONDA (Madrid)

# ACTIVIDADES A LO LARGO DEL AÑO

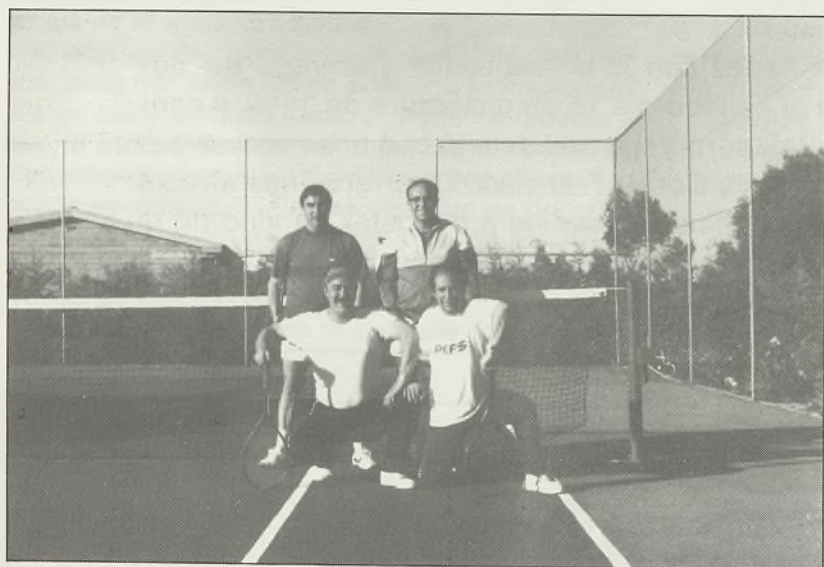


Iniciamos nuestras actividades con la presentación y entrega del número seis de nuestra revista el pasado día 16 de diciembre de 1989, a continuación el conferenciante Alejandro Vega nos deleitó con unas breves palabras de bienvenida, más tarde la Coral «Francisco Guerrero» nos ofreció un recital de villancicos, seguidamente pasamos a degustar un vino de la Región y el Sr. Presidente nos deseó unas felices fiestas de Navidad.





El pasado día 18 de marzo, gracias a la gentil colaboración de la Junta de Comunidades de Castilla-La Mancha, realizamos una excursión a Cuenca y Ciudad Encantada, la cual fue seguida por una mayoría de nuestros socios, pues fueron tres los autocares desplazados. Algunos socios subieron y bajaron las empinadas cuestas de las calles conqueses para aplacar el frío existente.



En el mes de enero se empezaron a disputar los partidos correspondientes al VI Torneo de Tenis «San Juan Ante Portam Latiman», en el cual resultó vencedor Alfonso García.



Ya dentro de la Semana Cultural coincidiendo con la festividad de nuestro Patrón realizamos diversas actividades tanto para niños como para adultos. Entre ellas se celebró el VI Concurso de Pesca, en el Canal de Castrejón, en el cual hubo premios para los hombres, mujeres y niños, pasando a continuación, a pesar de la fuerte tromba de agua y frío consiguientes, a degustar unas sabrosas paellas «pasadas por agua», más tarde el tiempo nos acompañó y pudimos celebrar diversos concursos para pequeños y mayores.

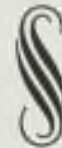




El día 4 de mayo se celebró el concurso infantil de Pintura al cual asistieron más de setenta niños, que al final obtuvieron su premio por el esfuerzo realizado.



El día 5, tuvimos la oportunidad de dar gracias a nuestro Patrón en una Misa que se celebró en la Iglesia de Santa Clara, oficiando la Sagrada Cátedra el Revdo. Dr. D. José Martín Saavedra, Profesor del Seminario de Toledo; durante el cual participó la Coral «Francisco Guerrero».



Y como broche final nos desplazamos, ese mismo día, al Restaurante Las Parcelas para deleitarnos con una sabrosa Cena de Hermandad, después de la misma se entregaron los diferentes Trofeos a los ganadores de los distintos concursos celebrados, tampoco faltó el buen humor gracias a la actuación de Carlos Catalino, que nos dejó un buen sabor de boca con sus chistes y representaciones cómicas, clausurando la fiesta con un baile hasta altas horas de la madrugada.



# HISTORIA DE LAS ARTES GRAFICAS

Apareció en Maguncia, ciudad de Alemania, a orillas del Rin, *Juan Gutenberg*, perteneciente a la noble familia Gensfleisch. Nació por los años 1397 a 1400 y se dedicó desde joven a la orfebrería, a las artes mecánicas y a los inventos.

Debido a las luchas que entre burgueses y patricios se desarrollaron en su ciudad natal, emigró con su familia a Estrasburgo hacia 1434. Allí vivían en una casa cercana al convento de san Arbogasto, dedicándose independientemente a distintos oficios artísticos y al grabado de planchas xilográficas. No pertenecía a ningún gremio y sus ocupaciones aparecían envueltas en el misterio.

En 1441 concibió la feliz idea de sustituir las tablas xilográficas por caracteres móviles grabados en madera, que alineaba formando hileras o renglones. Hay que descartar la posibilidad —admitida por algunos autores— de que Gutenberg uniese los tipos pasándoles una cuerdecita por el agujero que solían tener entonces en la parte superior: estorbarían muchísimo los inevitables nudos y sería imposible el cambio de espacios al efectuar la justificación de la línea. Sea como fuere, Gutenberg consiguió juntar eficazmente los renglones y formar páginas. Los tipos móviles no se idearon rápidamente, sino que obedecieron a una serie de transformaciones que dieron al fin con la clave del invento. ¿Cuál fue la feliz coincidencia que determinó el paso de las tablas xilográficas al tipo suelto de madera y de éste al de metal?

Los xilógrafos, lo mismo que los tipógrafos de hoy día, estaban sujetos a errores al efectuar el preparado de las planchas; omisión, cambio de letras o palabras, etc. Para subsanar estas erratas no había otra solución, si se quería aprovechar el resto de la plancha que hacer aparte en un trozo de boj las nuevas letras o letra que debían sustituir a las equivocadas;



*El más antiguo retrato de Juan Gutenberg, según un grabado en cobre hecho en París en 1584.*

das; cortadas o rebajadas éstas, se pegaban las nuevas procurando dejarlas a la altura que tuvieran todas las demás.

De esta operación al tipo suelto no había más que un paso. Este paso lo dio Gutenberg y poco después Schöffer que, según afirman varios historiadores, fue quien perfeccionó el nuevo procedimiento con la fabricación del tipo suelto de metal. Para la impresión, se supone que adoptó Gutenberg una prensa de exprimir uvas arreglada, según se dice, con la colaboración del maestro carpintero Conrado Salspach, y efectuó con ella los primeros ensayos. El andamiaje y la caja de la prensa de uvas común lo había transformado en carro móvil con una tabla plana sobre la cual colocaba la forma para imprimir. Una vez entintada ésta por medio del tampón, se colocaba sobre ella la hoja de papel, que se cubría con una tapa, introduciendo el carro en el cuadro que estaba sujeto debajo del tornillo de la prensa; y, por medio de una palanca, se bajaba el cuadro y quedaba efectuada la impresión tan bien como entonces podía quedar.

No encontrando en Estrasburgo la tranquilidad que deseaba, a causa de las continuas invasiones de las tropas francesas, se trasladó de nuevo a Maguncia en 1443 en donde continuó sus ensayos en la posada, propiedad de un tío suyo, denominada *Hof zum Jungen* —casa que otros consideran como la solariega de la fami-

COPISTERIA **Canguero's**



SU CASA EN  
FOTOCOPIAS

COVARRUBIAS, 20  
(JUNTO OFICINA DE EMPLEO)  
Teléf. 21 40 48

y en

TOLEDO



lia, con el nombre de *Hof zum Gutenberg*— y estableció su taller en los sótanos más retirados de la casa.

En 1450, hallándose Gutenberg falto de recursos para continuar sus ensayos y experimentos y convencido de que, para desarrollar su nuevo invento necesitaba crecidas cantidades para la adquisición de pergamino, papel, metal para fundir los tipos y demás enseres tipográficos, se asoció con Juan Fust, rico platero de Maguncia, nacido en 1410, el cual le entregó por dos veces, y en calidad de préstamo, 800 ducados por los que exigió el seis por ciento de interés. La profesión de calígrafo que en 1439 ejercía en París, simultaneándola con los estudios en la Universidad, le permitió grabar los tipos, dándoles un corte más elegante y artístico. Para ello se sirvió de punzones hechos de acero puro y con otro metal menos duro formó las matrices, fundiendo con ellas los caracteres con una aleación de plomo y antimonio. A Schöffer se debe también la invención de una tinta compuesta de negro de humo y aceite de lino.

Entre los primeros impresos entonces efectuados, año 1445, pueden mencionarse varias ediciones del *Donato*, un calendario para el año 1448 y las *Bulas de indulgencias* del Papa Nicolás V impresas en 1454. Son hojas sueltas estampadas sobre excelente papel hilo. Se conocen tres reimpressiones, y existen ejemplares

en París y en Londres; la *Cruzada contra los turcos*, impresa en 1454, que se compone de seis hojas en cuarto, y de la que existe un solo ejemplar en la Biblioteca de Munich.

A causa de las ganancias que con estos impresos obtuvo, sobrevinieron algunas



Gutenberg hace a Fust una demostración de su invento.

desavenencias entre Fust y Gutenberg, y como reclamara aquél el capital que aportara a la sociedad, —el cual ascendía, junto con los intereses, a 2.000 ducados, una suma considerable— y no se hallaba Gutenberg en condiciones de devolverlo, le entabló pleito, que el inventor perdió, apoderándose Fust de la imprenta con sus caracteres, herramientas y toda la existencia de papel.

Los disgustos tenidos con sus compañeros contrariaron hondamente a Gutenberg; pero merced al auxilio prestado por el síndico o alcalde de Maguncia, Conrado Humery, o Hummer, pudo montar una nueva imprenta y logró imprimir varias obras. Las más importantes fueron la célebre *Biblia de 36 líneas*, que consta de tres volúmenes, en folio, impresa en 1458, según parece, aunque hay quien la considera anterior a la *Biblia de 42 líneas* — que se supone fue impresa en 1455, como decimos más adelante—, y un diccionario y gramática de la lengua latina llamado *Catholicon*, de Juan Balbi de Génova, impreso en 1460. En la última página de este diccionario estampó Gutenberg el *colofón*, en el que explica en breves palabras su genial invento.

En la impresión de estas obras le ayudó Enrique Keffer, natural de Maguncia, que se le conservó fiel tras la separación de Fust, y que después de la muerte del maestro se estableció como tipógrafo en Nüremberg.

En 1465 el arzobispo de Maguncia, Adolfo de Nassau, concedió a Gutenberg, con diploma que afortunadamente se conserva, el título de gentilhombre de su corte, con todas las ventajas inherentes a dicho empleo. Dice el documento que «en atención a los delicados y voluntarios servicios prestados y que nos prestará en el futuro». Los comentaristas añaden que probablemente imprimió para el arzobispo elector la propaganda política anónima común en aquella época.

Gutenberg debió entonces seguir a su príncipe, que residía habitualmente en el castillo de Eltville, villa situada al otro lado del Rin a pocas leguas de Maguncia. No queriendo separarse de la imprenta que le costeara el doctor Humery, obtuvo el permiso de transportarla a Eltville.

Gutenberg, de edad ya avanzada, no practicaba su arte por sí mismo; además, el empleo que tenía en la corte, no se lo permitía. Entre sus alumnos había dos de sus parientes, los hermanos Enrique y Nicolás Bechtermünze, a quienes Gutenberg confió su imprenta, que continuó dirigiendo mientras vivió.

Esta imprenta de Eltville produjo, viviendo aún Gutenberg, en 1467, un diccionario latino-teutón, en cuarto, de 165 hojas. Es un extracto del *Catholicon*. Gutenberg murió el 3 de febrero de 1468 y fue sepultado en la iglesia de los PP. Franciscanos de Maguncia.

## REPROMATICA TOLEDO

### MAQUINARIA Y MATERIALES:

- ARTES GRAFICAS • OFICINAS

### DISTRIBUIDOR OFICIAL:

- TINTAS PRISMA
- PRODUCTOS FUHRMANN



UNIPAPEL

Ntra. Sra. de las Nieves, 36

Teléf. 22 97 56 - Apdo. 506

TOLEDO

# A LOS IMPRESORES Y EDITORES DE TOLEDO

(Dejamos nuestras cosas, que quizá no son nada, en vuestras manos, y las recibimos hechas algo muy importante!

Vosotros nos las transfigurais de claridad y belleza, dándolas una calidad que las hace inmortales!

En vuestra Fiesta, que os la deseamos muy feliz, de «SAN JUAN ANTE PORTAM LATINAM» os ofrecemos el homenaje de nuestro agradecimiento y admiración!

Celebráis a este Santo, a quien el aceite hirviendo, con que quisieron hacerlo mártir, se le tornó senda de rocío y de flores, que lo llevó a Patmos, donde juntando fácilmente el oro de su inspiración, como el de una tempestad, escribió el impresionante Libro del APOCALIPSIS...

Pero, vuestra Profesión es más antigua aún: Cuando el hombre hizo su primer canto, quizá a la flor, quizá a la mujer, ya buscó ayuda en la columna, o en el pergamino, o en quienes, que seriais vosotros, eso que había hecho y en lo que exultaba, se lo hicieran visible y se lo multiplicaran.

Con la aurora de la Imprenta (siglo XV) empezásteis a crecer como un sol que da sin cesar luz al mundo de las inteligencias y aún está en su mediodía!

Os cantamos:)

De vosotros TOLEDO está orgulloso:  
El es por todas partes conocido  
Por vuestras impresiones y querido  
Pues ellas lo hacen de verdad hermoso!

La LINOTIPIA es un cantar gozoso,  
El ESTAMPADO, un oro derretido  
Y el coger letra a letra, ya un olvido  
Ante el Arte de hoy maravilloso!

Cuando el libro ponéis en nuestras manos,  
O el impreso, yo doy Gracias al Padre  
De los Cielos y os tengo como hermanos:

Pues lo que haceis lugar se me figura  
Que os da, y aún quizá más, como de madre  
Que hace ese hijo también que siempre dura!

Toledo XII 1990

Benito García M.



Taller de impresión del Siglo XVIII

## CALLEJON DE IMPRENTA Y LIBREROS

Aparece incluido en el censo de 1561, habitándole entonces diecinueve vecinos, feligreses de San Pedro. Por su situación en tal documento es evidente que estaba inmediato a la calle de Chapinería, sin que pueda ser la callejuela que separaba el viejo Hospital del Rey de la Catedral, incluida en ésta al construirse el Ochavo; pues ocupando una de sus aceras el templo y la otra el hospital, no podía haber vecinos en toda la calle.

En 1587 se menciona a la *Librería*, donde poseía dos casas la Obra y Fábrica de la Primada, que lindaban de una parte con casas del vidriero Fernando de Madrid, de otra con la Catedral y enfrente la Chapinería y la calle Real.

Deducimos de estos datos que esta calleja pudo ser la parte más baja de cota de la calle de Chapinería, con el callejón llamado hoy del Fraile, seguramente abierto por entonces.

### Nuestro agradecimiento a cuantas personas y entidades han colaborado con nosotros desinteresadamente

Excma. Diputación Provincial de Toledo  
Caja de Ahorro de Toledo  
Caja Rural de Toledo  
Caja de Madrid  
Arjuma  
Mundomatic  
Almacenes Imperio  
José Luis Salas  
Hormigones Toledo  
Fusimanya  
Noguera y Vintró  
Pelikan  
Inoxcrom  
B. D. F. Tesa  
Esselte Dymo  
Artes Gráficas Toledo  
Imprenta Serrano  
Imprenta Gómez-Menor  
Imprenta Moreno Ventas  
Imprenta Torres  
Imprenta Rofi  
Imprenta Fernández  
Papelería Rofi  
Papelería Briones  
Papelería Gamarra  
Unipapel  
Repromática Toledo  
Papelco  
Sanluc

Eugenio Moraleda  
Peluquería Carlos  
Deportes Bahamontes  
Cervezas Henninger  
Cafetería Osiris  
Aluminios del Polígono  
Haircal, S. A.  
Seguros Hermes, S. A.  
Repuestos Quivira  
Bimbo, S. A.  
Restaurante Las Parcelas  
Grabados José Cobos  
Don Papel  
Redondo Hermanos  
José Figueroa  
Papelería Ortega  
Parker  
Staedler  
Miquelrius  
Copistería Canguros  
Finisterre  
Santa Lucía  
Arcos Centro de Moda  
Papelería Javier Pulgar  
Papelería Guzmán  
Confecciones Viera  
Pub Misa de Doce  
Papelería Escribano  
Arcograf, S. L.

CC U U E E N N T T A A



— / JOVE!  
— / ¿Y TÚ QUE HACES  
— / CON TUS AHORROS?



**ITOTAL!**

En todos los campos  
**CAJA RURAL DE TOLEDO**  
Con Todos los servicios

AHORRA CON CAJA RURAL DE TOLEDO,  
PUEDES GANAR UN MONTÓN DE REGALOS



