

Enero 2015

Guadalajara

Economía

nº86 - Periódico de información económica - Actualidad de la Confederación de Empresarios de Guadalajara

GRATUITO

Desciende el paro en términos interanuales p3

CEAT CLM destaca que en 2014, se crearon 6 autónomos al día en la región p8

BP renueva su oferta en "de socio a socio" p9

AEG y el colegio Niña María-Adoratrices, colaboran para mejorar la iluminación del centro p10

Presentado en Guadalajara el fondo de "capital semilla" InverCLM Impúlsate p11

GuadaNetWork inicia sus encuentros de 2015 con gran éxito de participación p15

Los empresarios alcarreños muestran sus productos en FITUR p16

Onplan, una manera diferente de entrenar p17

Españoles por el mundo, herederos en España p19

Prórroga de la vigencia de la tarifa plana de 100 euros a la contratación indefinida p20

CEOE Guadalajara y Caja Rural CLM renuevan su convenio de colaboración

La cooperativa de crédito habilita 30 millones de euros para créditos

El presidente de Caja Rural Castilla-La Mancha, Andrés Gómez Mora, y el de CEOE-CEPYME Guadalajara, Agustín de Grandes, han renovado el convenio financiero anual entre ambas entidades, por el que la cooperativa de crédito habilita 30 millones de euros para dar créditos a las más de 3.500 empresas y 5.000 autónomos socios de la Confederación Empresarial. El acto también contó con la presencia del director de Relaciones Institucionales de Caja Rural Castilla-La Mancha, Miguel Ángel

Escalante, el secretario general de CEOE-CEPYME Guadalajara, Javier Arriola, y el director territorial de la entidad financiera en esta provincia, Afrodísio García. El objetivo del convenio es facilitar liquidez a los empresarios para que puedan mantener el empleo, generar riqueza y aumentar su competitividad. Podrán beneficiarse de este acuerdo tanto CEOE-CEPYME Guadalajara como sus socios personas físicas o jurídicas, empleados o empleados de los socios personas jurídicas de la Confederación.

pag/14



Subdelegación, Junta de Comunidades, Diputación y los Ayuntamientos de Guadalajara, Azuqueca y Sigüenza, cuentan sus expectativas para 2015

pag/4



**SU CONCESIONARIO FORD
¡¡ MÁS CERCA DE TI !!**



Deysa
Guadalajara

Calle Francisco Arriño, 58
949 108 018
www.deysa.com

GRUPO DEYSA

MADRID
C/ Ribera del Loira, 24-26
28042-Madrid
Tels.: 917 214 734
917 214 760 / 45

MADRID
C/ Conde de Peñalver, 38 (Recambios)
28006-Madrid
Tels.: 913 096 260
913 096 273

ALCALÁ DE HENARES
Ctra. M-300, Km. 29, 100
28802-Alcalá de Henares
Tel.: 918 800 062

TORREJÓN DE ARDOZ
Avda. Constitución, 3
28050-Torrejón de Ardoz
Tel.: 916 777 537

Guadalajara existe

Llevamos mucho tiempo hablando de como impulsar el turismo de nuestra provincia, pero parece que este impulso no es efectivo, y vamos hacia atrás o lo que es peor, en ocasiones parece que nos paralizamos. Tenemos que seguir trabajando, ya que tenemos una provincia única, maravillosa y llena de riqueza natural, cultural, gastronómica y con unos magníficos empresarios que han apostado por crear verdaderos oasis hoteleros y gastronómicos en nuestra provincia.

En el día de Guadalajara de FITUR, pudimos comprobar la tremenda aceptación que tuvo nuestra propuesta turística: miles de visitantes se acercaban a nuestro stand, en busca de degustar migas, mermeladas, cerveza, embutidos o tapas de todo tipo. No sólo eso, sino que fuimos capaces de despertar interés por nuestros numerosos parajes turísticos, y así acompañados por el Arcipreste de Hita o del Doncel de Sigüenza, o de la mano de la Princesa de Eboli, Santa Teresa de Jesús, o la Virgen de la Hoz, invitar a los que nos visitaban a conocer los muchos lugares atractivos con los que contamos. Por supuesto que no nos olvidamos de nuestra capital, con su imponente Palacio del Infantado, entre otros muchos monumentos antiguos, y también, por qué no, el Palacio Multiusos que se ha consolidado en los últimos tiempos como uno de los motores de atracción turística, sobre todo a través del deporte, gracias a la magnífica gestión de Eladio Freijejo, concejal de deportes del Ayuntamiento de Guadalajara, que ha hecho posible que Guadalajara, sea merecedora, entre otras distinciones, de importantes premios nacionales.

Pero ahora toca arremangarse, porque Guadalajara, necesita de una promoción global, en el que todos tenemos que implicarnos. Los empresarios tendremos que apostar por la composición de paquetes turísticos de calidad, que permitan al turista vivir experiencias, que necesiten contar y se conviertan en nuestro mejor activo. Pero estos activos también necesitan de los medios de comunicación y de acciones de promoción más allá de nuestra provincia, resultando que el más allá, está muy cerca, a escasos quince kilómetros, y se llama Madrid, donde más de seis

millones de madrileños, están aburridos de ir a Ávila, Segovia, Salamanca..., y no son conscientes de que al lado, a menos de hora y media, tienen un destino soñado, que quizá nadie se lo haya contado. Por eso necesitamos que las administraciones regional, provincia y local, sumen sus esfuerzos para vender Guadalajara, y junten los recursos para esta acción. La experiencia nos avala: siempre que se ha realizado alguna acción de promoción la llegada de turistas es inmediata, así que debemos mantener una campaña permanente, en la que todos estemos implicados, aportando ideas y planificando acciones.

Todo lo anterior lo debemos entender no solo en clave de desarrollo turístico, sino en garantizar la supervivencia de nuestros pueblos, que en definitiva es nuestra provincia, ya que la única forma que tenemos para mantener nuestra riqueza es fijando población en el interior y esto pasa por los cientos de empresarios, autónomos y emprendedores que se lanzan a abrir negocios, a los que nos debemos, no solo en esa promoción que debemos poner en marcha y consensuar entre todos, sino a ofrecer todo tipo de facilidades administrativas, ayudas y acceso al crédito, para que puedan tener la suficiente continuidad y así puedan hacer despegar su proyecto, así que también debemos realizar un gesto con estos cientos de empresarios rurales.

Como hemos dicho al principio esto debe de partir de los actores implicados, pero también desde la propia sociedad. ¿Quién no ha escuchado a alguien de nuestra tierra, decir que Guadalajara no tiene nada?. Por favor corrijámosle, y seguidamente demostrémosle que está equivocado, esto tiene que partir desde nosotros mismos, y creernos de una vez por todas, porque es así, que tenemos una provincia excepcional, llena de recursos para disfrutar con los cinco sentidos y por supuesto, para que nuestros pequeños, también la conozcan, por lo que las escuelas también tienen también mucho que decir. En definitiva esto es un asunto de todos en el que nos jugamos mucho. Esperemos que esta provincia, en contra de lo que decía Cela, sea un sitio donde si quiera venir la gente, pero habrá que contarle a la gente lo que tenemos.

De SOCIO a SOCIO

CEOE CEPYME GUADALAJARA

Confederación Provincial de Empresarios de Guadalajara

TARJETA CEOE-CEPYME GUADALAJARA

CEOE CEPYME GUADALAJARA

Confederación provincial de empresarios de Guadalajara

Calle Molina de Aragón, 3 · 19003 - Guadalajara
 Telf.: 949 21 21 00 / 949 21 21 05 · Fax: 949 21 63 98
 e-mail: info@ceoeguadalajara.es www.ceoeguadalajara.es

Economía

Directora
Marta Sánchez Martínez

Coordinador de contenidos
Javier Arriola Pereira

Colaboradores
Ester Simón
Dionisio Contreras
Óscar Serra

Imprime
Rotativas Canales, S.L.
D.L.: GU-231/2007

Dirección y teléfono redacción
C/ Molina de Aragón, 3
Telf.: 949 212100
Periódico digital:
www.ceoeguadalajara.es
Cartas al director:
info@ceoeguadalajara.es

Dirección y teléfono publicidad
DELLENO
C/ Francisco Medina y Mendoza, parcela 7B
Telf.: 902 361 362
www.delleno.es

Pinceladas

❖ **El Índice General de Precios de Exportación de los productos industriales registró un descenso del 1,1% el pasado mes de diciembre respecto al mismo mes de 2013.**

Por su parte, los precios de importación de dichos productos se hundieron un 4,3%, su mayor descenso interanual desde octubre de

2009, según datos del Instituto Nacional de Estadística (INE).

❖ **El 2,1% de los trabajadores en España son pluriempleados -con dos o más empleos por cuenta propia o ajena-, la cuarta tasa más baja de la UE, según un informe de Adecco, en el que se desmontan algunos de los mitos**

que rodean a este tipo de ocupación.

❖ **EE.UU: El PMI del sector servicios subió hasta los 54,2 puntos en enero desde los 54 registrados el mes anterior.** Este dato final ha estado en línea con lo esperado por los analistas de Bloomberg que calculaban que se incrementase hasta los 54,1.

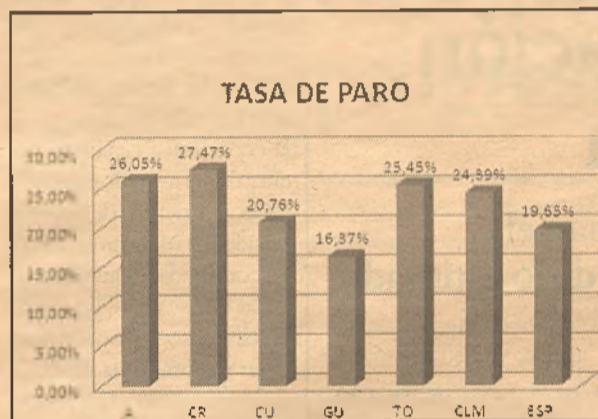
E. de G. / Guadalajara

Con los últimos datos del paro facilitados por el ministerio de Empleo y Seguridad Social, se aprecia cómo la provincia de Guadalajara continúa, a nivel regional, con la tasa de paro más baja. Así, la tasa de paro de Guadalajara se sitúa en el 16,37%, frente al 24,39% de media de Castilla-La Mancha, el 26,06% de Albacete, el 27,47% de Ciudad Real y el 20,76% y 25,45% de Cuenca y Toledo, respectivamente. La comparativa también es buena para nuestra provincia si se hace a nivel nacional, pues la tasa media de paro en España es del 19,65%. En cuanto al número de parados, en enero, mes tradicionalmente malo para estas cifras, vuelve a subir el número de desempleados, concreta-

CEOE Guadalajara valora positivamente el desempleo en términos anuales

La provincia se sitúa en una tasa de paro del 16,37%

mente en 771 personas, situando el número de parados en 22.057, donde el 45,68% son hombres y el 54,32% mujeres. En cuanto a los sectores, el paro ha descendido en industria y construcción, aumentando el número de parados en los sectores de agricultura, servicios y en el colectivo sin empleo anterior. En términos interanuales, los datos de la evolución



La provincia sigue teniendo la tasa de paro más baja de la región/ E. de G.

del paro en la provincia de Guadalajara, como advierte CEOE-CEPYME Guadalajara, son positivos, pues en enero de 2015 hay 2.509 desempleados menos que hace un año, lo que representa, en términos porcentuales, un 10,21% menos que en enero de 2014. Esta tendencia alcista de este mes de enero, también se ha notado en los datos de Castilla-La

Mancha, donde en la actualidad hay 242.266 desempleados, 5.026 más que en diciembre.

A nivel nacional también ha aumentado el paro, concretamente en 77.980 personas, dejando la cifra nacional en 4.525.691 desempleados.

Unos datos que explican, a nivel anual el comportamiento positivo del paro en la provincia de Guadalajara, pero ante los que hay que seguir trabajando para que este descenso se produzca, de manera fija y continua a nivel mensual.

Por último, desde CEOE-CEPYME Guadalajara se continúa alentando a las administraciones que continúe trabajando en la solución de los problemas de los empresarios y autónomos, siendo el principal de ellos, el acceso a la financiación.



Pedro Moreno & hijos



reinventando / los seguros



PEDRO MORENO & AXA: TU PROTECCIÓN FINANCIERA

Seguros de Vida y Salud. Asesores Patrimoniales. Seguros de Ahorros, Pensiones y Jubilación.



Puedes encontrarnos en:

Guadalajara (949 22 22 08) / Sigüenza (949 39 03 50)

Molina de Aragón (949 83 03 71) / Alovera (949 31 83 82)

pedro.moreno@agencia.axa-seguros.es

www.pmoreno.oficinaaxa.es



El Subdelegado ve con optimismo el nuevo año que acaba de empezar. / Economía de Guadalajara

Hacia la consolidación de la recuperación

La gran mayoría de los datos confirman el crecimiento económico, por encima de lo estimado

Juan Pablo Sánchez Sánchez-Seco-Subdelegado del Gobierno / Guadalajara

Tras dos años de mucho trabajo y esfuerzo por parte de todos los españoles acabamos de terminar un año, el 2014, que ha sido crucial en el proceso de recuperación económica y de creación de empleo en el que se encuentra inmerso nuestro país.

Así lo confirman la gran mayoría de los datos que hemos ido conociendo tanto de crecimiento económico, muy por encima de lo que se había estimado al inicio del ejercicio, como en lo que se refiere a la reducción del desempleo y el aumento del número de afiliados a la Seguridad Social, especialmente de pequeños y medianos empresarios autónomos, más de 75.000, y de jóvenes menores de 25 años, sector muy castigado en el que tanto los gobiernos de María Dolores de Cospedal en Castilla-La Mancha como Mariano Rajoy en España han realizado un gran esfuerzo. De hecho, España es el país de la eurozona donde más se reduce el paro juvenil, creciendo además la contratación indefinida a menores de 25 años más de un 54%.

Pero todavía son mejores los datos en nuestra comunidad de Castilla-La Mancha, donde los contratos indefinidos a menores de 25 años crecieron en un 80%, especialmente el último trimestre de 2014, en el que se ha registrado el mayor aumento de contratos indefinidos a trabajadores menores de 25 años

desde 2008.

Pero si el crecimiento económico, la creación de empleo y la afiliación a la Seguridad Social avanzan de forma sólida, también son muy importantes otros muchos datos que contribuirán a que la recuperación se intensifique todavía más en el año 2015 que ahora comenzamos. Como por ejemplo, la importante bajada de la inflación con el consiguiente descenso del precio de los bienes de consumo y el mantenimiento del poder adquisitivo que ello conlleva para muchas familias o la reducción del euribor como principal tipo de referencia para tantas personas que tienen que hacer frente en nuestro país a una hipoteca.

También muy importante es la reducción de la prima de riesgo, que supone un extraordinario descenso de los intereses que el Estado español tiene que pagar por la deuda heredada, la bajada del Impuesto sobre la Renta para más de 20 millones de españoles que comenzarán a notar ya en las nóminas que perciban este mismo mes de enero a través de la reducción de las retenciones del IRPF, y más todavía en nuestra Comunidad Autónoma, donde gracias a la reducción añadida llevada a cabo por la presidenta, Cospedal, Castilla-La Mancha es la región con el impuesto sobre la renta más bajo de toda España para las rentas medias y bajas.

A esto hay que añadir el descenso del tipo de cambio euro/dólar, que permitirá que nuestras exportaciones sean más competitivas y puedan seguir creciendo, el haber conseguido garantizar el futuro de nuestros agricultores y ganaderos gracias a la eficaz gestión en la negociación de la PAC hasta el año 2020, el continuado descenso del precio del petróleo y de los carburantes, la bajada del precio del gas natural y congelación de la tarifa eléctrica y otros muchos más datos que seguro que están en la mente de todos.

Acabamos 2014 creciendo por encima del 2% interanual y unas previsiones de creación de más de medio millón de nuevos puestos de trabajo. España ha pasado de ser un país que estuvo a punto de ser intervenido, como Grecia o Portugal, a ser ahora el que más crece y más empleo crea de la Europa del euro. Y esto no es por casualidad sino gracias a las medidas y reformas tomadas y al esfuerzo conjunto de todos los ciudadanos. Vamos por el buen camino. Los inversores extranjeros y españoles, los empresarios, todos los ciudadanos piden y necesitan estabilidad y confianza para seguir avanzando. Ese es nuestro reto. Garantizar este año 2015 la necesaria estabilidad y confianza para que todos juntos consigamos consolidar la recuperación y que estos resultados positivos continúen y mejoren en el futuro.

2015, grandes perspectivas de crecimiento

José Luis Condado-Delegado de la JCCM en Guadalajara / Guadalajara

El año que acabamos de comenzar se presenta con grandes perspectivas de crecimiento dentro de un panorama económico que afortunadamente poco o nada se parece al del año 2011. Los análisis de previsiones de los grandes estamentos del mundo económico, como el FMI o El Banco Mundial, apuntan a un crecimiento de la económica española por encima del resto de países europeos. Y dentro de España, Castilla-La Mancha es una de las comunidades autónomas en las que se prevé un mayor crecimiento porcentual. Unas mejoras de la situación macroeconómica que confiamos se trasladen con mayor fuerza a las economías domésticas y sobre todo continuar con la tendencia a la baja del desempleo.

El reducir las altas de paro existente en el año 2011 fue el primer y gran objetivo de esta legislatura y continúa siéndolo, puesto que los parados siguen siendo las grandes prioridades de nuestras políticas. Por ello, desde el primer momento, hemos trabajado de la mano del sector empresarial, con el fin de apoyar sin fisuras a quienes son los principales generadores de empleo en Castilla-La Mancha y en España.

Asimismo, los datos del paro registrado durante 2014 son un acicate más para seguir trabajando en la misma dirección. Unos datos que demuestran una mejoría importante, pero que no deben hacernos caer en la autocomplacencia, porque mientras haya una persona en búsqueda de empleo, nuestras políticas deben ir encaminadas a facilitar el acceso al trabajo.

El recién terminado 2014 también ha sido el año en el que hemos comenzado a ver con algo más de claridad los frutos de las reformas emprendidas desde 2011 por el Gobierno regional. Así, y gracias al esfuerzo de todos y cada uno de los castellano-mancheños, hemos podido convertir a Castilla-La Mancha en la región con el IRPF más reducido para las rentas medias y bajas.

Otro aspecto importante digno de resaltar ha sido la liquidación de la deuda reconocida con los ayuntamientos de la región, un logro realizado gracias al esfuerzo de todos. Hoy, la Junta de Comunidades tiene su contador a cero de pagos, en cuanto a deuda reconocida, con los ayuntamientos, haciendo justicia con todos los hombres y mujeres de esta tierra. De este modo, se ha cumplido con el compromiso adquirido en el año 2011 cuando el Gobierno que preside María Dolores Cospedal se encontró con una deuda financiera en la región de 7.000 millones de euros, cifra a la que había que añadir una deuda comercial oculta de más de 4.000 millones.

En este recién estrenado 2015 también se van a dar los primeros pasos del III Plan Regional de Carreteras, presentado el pasado mes de diciembre a los empresarios del sector en la provincia, y que destinará a Guadalajara una inversión superior a 234 millones de euros -174,25 para programas de actuación y más 60 de millones para la conservación ordinaria y mejora puntual de la seguridad vial- entre los años 2015 y 2026, con los que se prevé actuar sobre 913,65 kilómetros en la provincia alcarreña. Un plan primordial para los intereses de Guadalajara y muchas de las empresas que eligen nuestra provincia para instalarse debido a su inmejorable

situación estratégica.

En otros aspectos, también hemos de recordar la importancia del turismo. Aún tenemos en la memoria el éxito que ha supuesto, durante 2014, la celebración del IV Centenario del Fallecimiento de El Greco, en el conocido como Año Greco. Un evento que ha supuesto un éxito sin precedentes. Pues bien, en este 2015 vamos a tener la oportunidad de vivir dos aniversarios similares, el cuarto centenario de la publicación de la segunda parte de «El Quijote» y el quinto centenario del nacimiento de Santa Teresa. Dos acontecimientos que no sólo van a suponer dos eventos culturales de primer orden, sino que también van a contribuir a continuar haciendo de Guadalajara y de Castilla-La Mancha un destino turístico a tener en cuenta. En 2014, en la provincia de Guadalajara el número de visitantes aumentó un 3,67% alcanzando la cifra de 221.686. Cifras más espectaculares son las relativas a las casas rurales de nuestra provincia, que tuvieron un número total de usuarios de 31.574, un 15,64% que en 2013.

Para terminar, tan sólo quiero formular un deseo que creo que está en la mente de la mayoría, y es que las mejores previsiones económicas para España, Castilla-La Mancha y Guadalajara se cumplan, consolidando así nuestra recuperación.



Durante 2014 se ha visto un repunte de la crisis. / Economía de Guadalajara

2015: un año de nuevos proyectos

Se seguirán creando nuevas infraestructuras para mejorar el bienestar de los vecinos

Antonio Román-Alcalde de Guadalajara / Guadalajara

2014 ha cedido el testigo a un nuevo año cargado de importantes proyectos y nuevas ilusiones. Lo estrenábamos con la apertura del Centro Acuático Municipal, una infraestructura de las más modernas del país que ha sido posible gracias a la colaboración público - privada. Es un claro ejemplo de cómo se puede trabajar de la mano, obteniendo beneficios por ambas partes y ampliando y mejorando los servicios que prestamos a nuestros vecinos. Es una muestra de cómo se pueden seguir realizando inversiones, dinamizando la economía y generando empleo. En este caso, se han creado cincuenta nuevos puestos de trabajo en la ciudad.

La apertura del Centro Acuático es, probablemente, el último hito deportivo de los muchos registrados durante 2014. Un año en el que el Ayuntamiento de Guadalajara ha recibido los máximos reconocimientos

externos que se pueden obtener en el ámbito deportivo: el Premio Consejo Superior de Deportes, el Premio Comité Olímpico Español y el ingreso en la Real Orden del Mérito Deportivo. No son sino el resultado de una trayectoria iniciada hace ya ocho años, asentada sobre la férrea apuesta del Ayuntamiento por el deporte y por los muchos beneficios que reporta, no sólo en la salud, sino también en un área como la económica. El deporte está siendo en los últimos años uno de los principales agentes que dinamizan la economía local, junto a la atractiva oferta de ocio y cultura, que refuerza los resultados de una gestión turística caracterizada por su profesionalidad y seriedad.

Infraestructuras

Este año seguiremos creando nuevas infraestructuras y espacios para mejorar el bienestar de nuestros vecinos. Pondremos en marcha un nuevo Centro de Familia

en un rehabilitado Cuartel del Henares, abriremos un nuevo espacio museístico en las antiguas naves del matadero, reabriremos el Teatro Moderno, crearemos los parques de Las Torres y Adolfo Suárez... Guadalajara sigue avanzando, y también, como Ayuntamiento, afianzamos nuestro compromiso con la creación de empleo, que sigue siendo el asunto que más nos preocupa. Sin tener competencias directas en esta materia, no cesamos en nuestro empeño de seguir creando líneas que favorezcan su generación. No sólo desarrollamos talleres de empleo para mayores de 25 años, programas de formación, planes sociales de empleo o convocatorias públicas de empleo, sino que ahora es posible que las empresas se acojan a una línea de subvenciones para que contraten a jóvenes en prácticas. Os animo a que os informéis sobre ella y os beneficiéis.

También quiero destacar la repercusión que para los empresarios está teniendo la buena gestión económica del Ayuntamiento de Guadalajara. El rigor, el equilibrio de las cuentas y la austeridad nos han permitido cumplir con la Ley de Morosidad y estar pagando a nuestros proveedores en un plazo medio inferior a seis días desde la contabilización de la factura. En 2007, el plazo medio de pago oscilaba entre 120 y 150 días. Hemos mejorado notablemente ese aspecto y, con la puesta en marcha de la factura electrónica, mejorarán todavía más la relación y la transparencia entre el Ayuntamiento y nuestros proveedores.

En definitiva, seguimos trabajando en la confección del modelo de ciudad que comenzamos a forjar hace ya ocho años. Guadalajara está hoy mucho mejor que entonces. El cambio experimentado es sustancial y hoy gozamos de más calidad de vida y bienestar.



2015 ha empezado con unos presupuestos rigurosos y prudentes. / Economía de Guadalajara

Una institución para el progreso de la provincia

Ana Guarinos-Presidenta de la Diputación Provincial de Guadalajara / Guadalajara

La Diputación Provincial de Guadalajara ha iniciado el año 2015 con las mejores expectativas de progreso y desarrollo para nuestros pueblos, con la tranquilidad de haber afrontado con firmeza una situación difícil para todos por los problemas económicos y financieros globales que nos han obligado a adoptar medidas difíciles pero que comienzan a dar resultados realmente esperanzadores. Aún así, podemos decir con gran satisfacción que las cuentas de la Diputación están hoy saneadas, a diferencia del año 2011 cuando llegamos al equipo de Gobierno y nos encontramos una situación que presentaba un nivel de endeudamiento insostenible de más del 166,4%. Hoy en día, hemos reducido el endeudamiento en más de cien puntos, sin dejar de lado las inversiones que no solo las hemos mantenido sino que las hemos aumentado poniendo en marcha iniciativas y actuaciones para generar empleo y riqueza en la provincia. En este mandato, que estamos ejerciendo con la máxima austeridad y eficacia en la gestión, hemos centrado nuestros esfuerzos en el arreglo de nuestras carreteras, en la mejora de los centros comarcales, en los distintos planes de alumbrado público y eficiencia energética, en la resolución de los problemas de abastecimiento de agua, en infraestructuras municipales básicas y en la atención técnica y administrativa a los municipios; una tarea compleja dado el gran número de pueblos a los que se precisa atender con muy escasos medios,

pero es verdad que una labor enormemente reconfortante. Del mismo modo, hay que resaltar que la apuesta por dotar de más y mejores medios a los Consorcios de Bomberos y de Residuos es firme y clave; en el primer caso con un aumento de más de 525.000 euros en la aportación de la Diputación al Consorcio y el incremento de las inversiones y la puesta al día del pago de las deudas que con el mismo se tenían; y en el segundo con la puesta en marcha de una infraestructura necesaria y demandada: el tercer vaso de residuos en la planta de Torija, así como la constitución del Servicio Provincial de Residuos con el objetivo de crear un servicio integral para beneficio de todos los municipios de la provincia, con más calidad y menor coste, además de la también reducción de deuda de 1 millón de euros.

Me satisface enormemente el trabajo realizado desde esta Diputación Provincial en beneficio de nuestros pueblos y de todos los guadalajareños y, en este sentido, quiero agradecer la dedicación y esfuerzo de todos los funcionarios en ese objetivo común e irrenunciable de contribuir al desarrollo provincial. Del mismo modo, el trabajo de los alcaldes y concejales que forman esta gran provincia, sobre todo de los pequeños municipios, es igualmente encomiable.

Hemos comenzado este año 2015 con unos presupuestos rigurosos y prudentes, pero mejorando de manera muy notable los anteriores al poder dedicar más dinero a inversiones en nuestros pueblos gracias a la política de austeridad y responsabilidad de estos años y, por supuesto, sin renunciar a las ayudas a los co-

lectivos más desfavorecidos y muy especialmente a las personas más vulnerables. Quiero destacar, en especial, el proyecto DipuEmplea Plus que afronta este año un nuevo reto en nuestro compromiso firme e ineludible de generar empleo en la provincia, de favorecer a los emprendedores y de realizar una acción formativa seria y comprometida con las necesidades de nuestras gentes. Además, nuestra apuesta por la dinamización de la economía ha hecho centrar nuestros esfuerzos en la potenciación del turismo con la apertura de la Posada del Cordón en Atienza, centro de la Cultura Tradicional de nuestra provincia; las mejoras introducidas en cuanto a la gestión del castillo de Torija, Centro de Interpretación Turística de la Provincia donde han aumentado potencialmente los visitantes; o la creación de una nueva página web más moderna, dinámica y atractiva, entre otros avances importantes.

En definitiva, queremos seguir siendo lo que siempre hemos sido, una institución imprescindible para la provincia de Guadalajara sobre la base que hemos sentado, conscientes de las necesidades de nuestros ayuntamientos, apostando por mejorar la calidad de vida y por las posibilidades de desarrollo de nuestra tierra, en las que creemos firmemente.

Eso es precisamente lo que hemos tratado de difundir y dar a conocer a través de la conmemoración del Bicentenario de la Diputación que el año pasado hemos clausurado con éxito de participación y aceptación en las múltiples y diversas actividades que hemos llevado por toda la provincia.



Durante 2014 la ciudad ha sido reconocida a nivel nacional. / E. de G.



La Ciudad del Doncel tiene un gran atractivo turístico. / Economía de Guadalajara

2015, el año de la esperanza

El Ayuntamiento organizará el VIII Certamen del Pincho Medieval

José Manuel Latre, alcalde de Sigüenza / Guadalajara

Si tuviera que definir el año 2015 con una palabra, creo que sería ilusión. Después de haber contado con el esfuerzo, la solidaridad y diría que hasta la comprensión de los seguntinos para enderezar el rumbo económico que había perdido el gobierno municipal, después de vernos obligados a tomar muchas decisiones que no fueron sencillas, ahora los números salen, pagamos puntualmente a nuestros proveedores y, por fin, podemos plantearnos sin tantas apreturas nuevos proyectos.

En materia de empleo, el Ayuntamiento, de la mano de la Junta, pondrá en marcha un taller de empleo para ocho personas durante seis meses sobre cocina, una actividad económica de gran proyección en nuestra ciudad. Esta iniciativa le dará continuidad a otra anterior, aquella sobre hostelería, que terminaba a finales del año 2014.

En materia de Urbanismo, hace unos días firmé un convenio con el Ministerio de Fomento, gracias al que podrán llegar, de la mano del ARRU, un programa para la regeneración y rehabilitación de nuestro casco histórico, una inversión máxima de 900.000 euros. Los fondos servirán para poner aún más guapa a nuestra ciudad, pero también serán sin duda un acicate para reactivar el sector de la construcción y sus afines.

Con la colaboración de la Diputación no hemos dejado de mejorar nuestras redes de servicios a lo largo de los últi-

mos cuatro años, y seguiremos haciéndolo en el 2015 con la renovación de infraestructuras (pavimentación, colectores y eficiencia energética) en la ciudad y sus pedanías a través de los planes provinciales y de otros programas propuestos al efecto.

Desde el punto de vista financiero, no hay palabras suficientes para describir el milagro que en estos cuatro años ha hecho el equipo económico municipal que dirige Eva Plaza. No sólo han mantenido la Tesorería en el día a día, generando cada vez más holgura para acometer proyectos, sino que lo ha hecho bajando el IBI, la temida contribución. Su labor ha hecho que, con menos ataduras económicas, podamos potenciar actividades y eventos deportivos y culturales, como el festival de jazz, que volverá a la ciudad de la mano de la interacción entre las instituciones públicas y la empresa privada.

Históricamente, Sigüenza siempre fue una ciudad en la que la enseñanza ha tenido un papel protagonista. La colaboración entre Junta y Ayuntamiento ha asentado definitivamente la Escuela Oficial de Idiomas en nuestra ciudad, para lo que seguiremos trabajando de forma conjunta, como también lo haremos para hacer lo propio con la UNED.

En materia de Bienestar Social, el Ayuntamiento seguirá apoyando el Centro de la Mujer con el propósito de contribuir localmente a la consecución real de la igualdad de oportunidades entre hombres y mujeres y a la erradicación de la violencia de gé-

nero. También, y en coordinación con los Servicios Sociales de la Junta, se llevarán a cabo campañas para atender las necesidades de los colectivos más desfavorecidos, participando desde el Ayuntamiento en programas de inserción social.

Si de un evento estamos especialmente orgullosos en el pasado 2014 es que Sigüenza fuera reconocida como Ciudad Amiga de la Infancia de UNICEF. En este 2015, potenciaremos la participación de los niños en la vida municipal de nuestra ciudad, de acuerdo con nuestro compromiso con UNICEF. Una sociedad local es mucho mejor si escucha a sus niños y a sus mayores. Y nosotros lo seguiremos haciendo.

Por último, y desde el punto de vista del turismo, eje del tejido industrial de nuestra ciudad, el Ayuntamiento se ha comprometido con la Red de Ciudades y Villas Medievales a la organización del VIII Certamen del Pincho Medieval, que será sin duda un acicate para las visitas a la ciudad en esos días. Asimismo, en breve estaremos la XI temporada del Tren Medieval, que como saben tiene ya un atractivo más en el recientemente inaugurado Museo de los Tapices de la Catedral de Sigüenza, un proyecto en el que la ciudad entera se volcó en pos de un objetivo común. Nuestro reto es ahora el de culminar el museo con la restauración de la segunda serie de Tapices con la que cuenta el Cabildo Catedralicio, para lo que contamos con la palabra de la presidenta regional, Dolores de Cospedal.

Azuqueca de Henares, el municipio donde las personas son lo primero

Pablo Bellido-Alcalde de Azuqueca de Henares / Guadalajara

Estábamos a punto de finalizar el año 2014, cuando escuchamos al presidente de España, Mariano Rajoy, afirmar: "la crisis, en muchos aspectos, es ya historia del pasado". Pocas veces una frase demuestra con tanta contundencia el alejamiento de los problemas por los que atraviesan las familias de nuestro país que, ajenas a discursos triunfalistas, perciben una realidad bien distinta. También para muchos emprendedores, autónomos o pequeños empresarios, que se esfuerzan cada día para que su negocio siga en pie, activando la economía y generando empleo. Quienes tenemos la responsabilidad de gobernar, hemos de establecer como prioridad absoluta la atención a las personas que peor lo están pasando por culpa de una crisis que no crearon, pero que sí sufren. No se trata de hacer creer a través de discursos triunfalistas que las cosas van mejor. No. De lo que se trata es de poner en marcha medidas que consigan que las consecuencias de la crisis sean menos lesivas para quienes no la crearon pero sí la sufren. En eso nos hemos empeñado en Azuqueca desde que comenzó la crisis, en poner a

las personas en el centro de las políticas y en no escatimar recursos para generar oportunidades de empleo y para atender a las familias. Por eso en Azuqueca destinamos cada año más de medio millón de euros del presupuesto municipal para poner en marcha el Plan de Empleo más cuantioso de toda Castilla-La Mancha, con el que generamos 200 empleos al año. También por eso nos esforzamos en asesorar a las personas que quieren poner en marcha un negocio, en tener interlocución con las empresas que se implantan en nuestro territorio o en atraer otras nuevas, como Birbo que comenzará su actividad en Azuqueca este año 2015. Por eso hemos convertido nuestro Centro de Empresas en Agencia Municipal de Colocación, gracias a lo cual estamos consiguiendo insertar a muchos azudenses sin empleo. Y también por eso hemos firmado un convenio con la CEOE, con el objetivo de potenciar el sector industrial del municipio.

Medidas como estas, unidas a una fiscalidad moderada que hace que Azuqueca sea el municipio del entorno donde menos impuestos se pagan, han sido claves para frenar los efectos de una crisis terrible,

que aún así sufren con dureza muchas familias. La tasa de desempleo de Azuqueca es una tercera parte que la de Castilla-La Mancha y se sitúa trece puntos por debajo de la española. Sin duda, no es un hecho casual. Sin embargo, y como sabemos que detrás de cada cifra hay personas pasando por una situación complicada, las medidas de estímulo a la economía en Azuqueca se acompañan siempre de acciones de atención social. Así, hemos multiplicado por cinco el presupuesto de servicios sociales; contamos con un programa de apoyo nutricional para la infancia que, realizamos a través de los comedores escolares, gracias al que garantizamos que ningún niño o niña de la localidad tenga problemas alimentarios; disponemos de becas para la compra de material escolar, de huertos ecosociales para personas en riesgo de exclusión y nos hemos comprometido a que ninguna familia de Azuqueca se quede sin calefacción durante los meses de invierno.

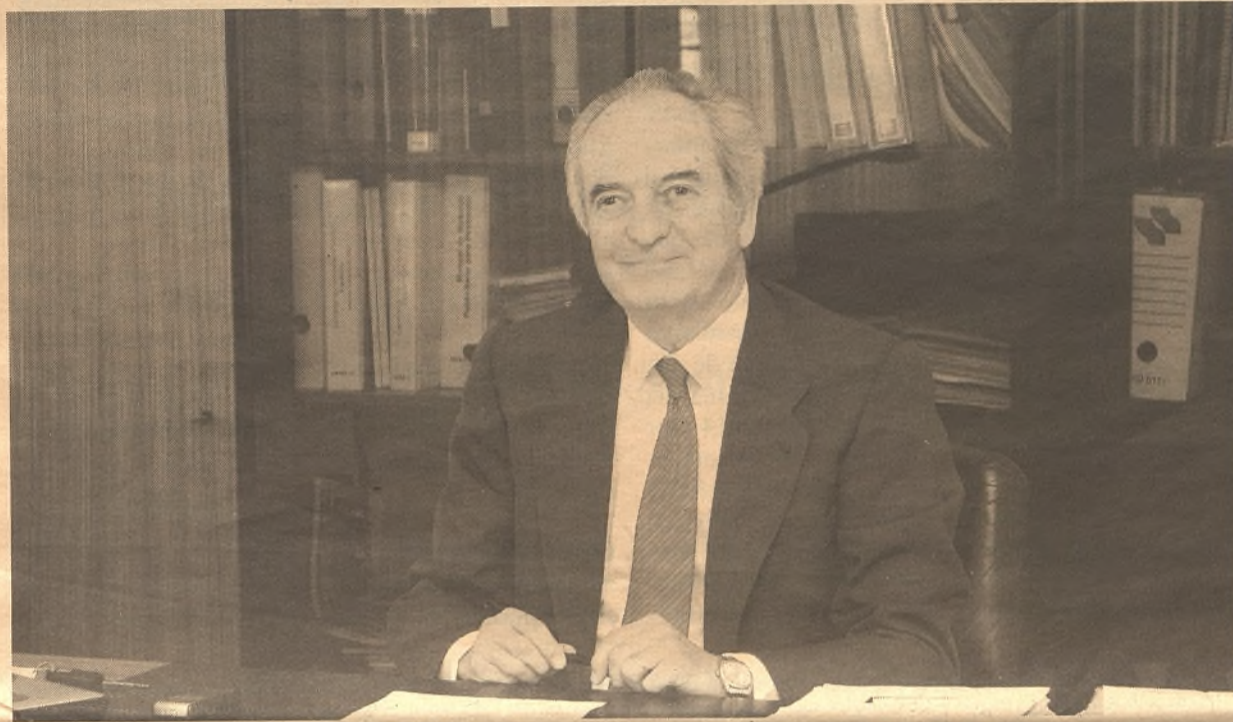
Todas estas son sólo algunas de las medidas con las que en Azuqueca demostramos que la mejor manera de garantizar unas buenas cifras económicas, es cuidar a las personas. Somos el municipio con más actividad industrial por habitante, tenemos una tasa de desempleo muy inferior a la media regional y nacional, menos deuda por habitante y menos presión fiscal que los municipios de nuestro entorno, y todo esto lo hemos conseguido poniendo a las personas en el centro de nuestras decisiones políticas. Es cierto que no somos el municipio con las mejores fiestas. Posiblemente tampoco el que tiene los edificios públicos más vanguardistas. Pero es un orgullo poder presumir de ser el municipio que no escatima recursos en atender a quienes más lo necesitan, en reactivar la economía y en generar oportunidades de empleo. Azuqueca es el municipio donde las personas son lo primero.



Para el ayuntamiento, las personas están antes que la política. / E. de G.

En la senda de la recuperación

La subida del empleo en el dato interanual, no nos puede hacer olvidar el drama de los millones de parados que todavía hay, ni de los cientos de miles de empresas que han cerrado



El presidente de los empresarios alcarreños confía en que el 2015 sea el año de la recuperación económica. / Economía de Guadalajara

E. de G. / Guadalajara

Siempre he dicho que un empresario es una persona optimista por naturaleza, y tras años de duros ajustes, reformas y de medidas dolorosas para todos, el año 2015 se presenta como el año en el que parece se deja

Con el descenso de la prima de riesgo vemos como vuelve la confianza y con ello, las nuevas inversiones extranjeras

ver la tan ansiada recuperación económica.

Quiero compartir algunos datos, elocuentes por sí solos, pero que en conjunto, nos permiten encontrar esas razones para creer que estamos en la senda de la recuperación.

A parte de datos coyunturales, como la subida del empleo en el dato interanual, que no nos puede hacer olvidar el drama de los millones de parados ni de los cientos de miles de empre-

sas que han cerrado. Se observan cifras que permiten tener la esperanza de que comenzamos la senda de la recuperación, suave, lenta, exasperadamente lenta, pero al fin y al cabo, recuperación, que es lo que todos estamos deseando.

Son varios y variados los indicadores. Quizá el primero, la prima de riesgo, que gracias al esfuerzo de todos ya no es una preocupación, y vemos cómo está volviendo la inversión extranjera recuperando la confianza como país. No olvidemos algo que es que, fuera de nuestras fronteras, nos ven mucho mejor de lo que nosotros mismos creemos, y esto es otra pata que debemos sujetar y creernos nosotros mismos el valor y fuerza que tenemos como país.

La reducción de déficit público, meter en cintura la alegría en el gasto descontrolado de las administraciones públicas, aunque en este capítulo, aún queda mucho por hacer, de omitir duplicidades, incrementar el índice de productividad de nuestras instituciones, pero poco a poco gracias al

esfuerzo de todos, se está consiguiendo. Muy importante también la obligación de la factura electrónica en las administraciones públicas, la cual da un plus de confianza a aquellas empresas que trabajan con la misma, y evitar aquello de las facturas en los cajones

La factura electrónica es un paso muy importante para el cobro de las facturas

que tanto daño a hecho a miles de empresas y trabajadores de nuestro país.

Las exportaciones constituyen otro factor ilusionante en la recuperación. Nuestras empresas miran cada vez más al exterior para colocar sus productos, que son bien recibidos, y paliar así la atonía del mercado interior haciéndose más versátiles, más competitivas y más internacionales.

Otro dato más para el optimismo nos viene del sector turístico, en el que seguimos creciendo de forma nota-

ble, creciendo en el número de visitantes, aquí nos debemos de detener y trabajar todos juntos, administraciones y empresarios, en hacer paquetes turísticos variados e interesantes, y hacer de nuestro país un destino turístico de primer nivel. Tenemos una geografía que nos permite brindar todo tipo de turismo y, con ello, dar alternativas al viajero.

No es exhaustiva la relación ni mucho menos, tan sólo una referencia a algunos indicadores. El día a día de cada uno, además de cómo lo afrontemos, serán los mejores indicadores personales de la situación, pero ni la pesadumbre ni la dificultad deben impedir que veamos el horizonte ni las señales que por fin aparecen.

En lo que atañe a nuestra provincia, las últimas noticias de empresas ya instaladas, y las que han anunciado su pronta instalación, nos hace estar convencidos que estamos preparados para esta nueva etapa que se está comenzando. Nuestra localización estratégica y nuestros recursos humanos, hacen de Guadalajara un

destino único de inversiones. Desde CEOE-CEPYME Guadalajara estamos trabajando intensamente en este punto ofreciendo y mostrando a futuras empresas nuestra provincia. Trabajando, entre otras cosas, para que Guadalajara sea punto de referencia en la intermodalidad aprovechando las infraestructuras que ya tenemos.

Y, por supuesto, continuaremos con nuestro trabajo diario de apoyo al empresario, autónomo y emprendedor en cualquier punto de la provincia, llevando la formación y la información de manera inmediata mientras seguimos luchando porque nuestra clase empresarial esté donde se merece, y nos dejen seguir trabajando para construir bienestar y riqueza para nuestra provincia.

También 2015 nos trae un año electoral trepidante, y por ello desde estas líneas nos vemos en la obligación de pedir a nuestros políticos, sean gobernantes o desde la oposición, un plus de responsabilidad en su cometido, ya que en este momento tan crucial para la economía no podemos permitirnos ningún tipo de despiste o licencia, o guerra política, que nos deje un país sin gobernar, ya que nuestro pero malo sería el de no tomar decisiones, ya que los trenes se pasan y es complicado volver a subirse. Así que seamos todos responsables y no se ponga ni un solo obstáculo a la labor de las empresas en su continua búsqueda de la creación de riqueza y empleo allá donde se instalen. Desde CEOE-CEPYME Guadalajara miramos el año 2015 con la ilusión y la esperanza de volver a la senda de la recuperación y la estabilidad como país, y confiando que Guadalajara, que nunca lo ha dejado de ser, siga siendo una zona de éxito. empresarial, donde

empresarios, trabajadores y, en definitiva, nuestra sociedad, pueda ser referente y ejemplo de cooperación y desarrollo.

EL DATO

Las exportaciones constituyen otro factor ilusionante en la recuperación. Nuestras empresas miran cada vez más al exterior para colocar sus productos, que son bien recibidos, y paliar así la atonía del mercado interior haciéndose más versátiles, más competitivas y más internacionales

ACTUACIÓN

Dentro del sector turístico, seguimos creciendo de forma notable, creciendo en el número de visitantes, aquí debemos trabajar todos juntos, administraciones y empresarios, en hacer paquetes turísticos variados

EL DATO

En nuestra provincia, las últimas empresas instaladas, y las que han anunciado su instalación, nos hace estar convencidos que estamos preparados para esta nueva etapa. Nuestra localización estratégica y nuestros RRHH, hacen de Guadalajara un destino único de inversiones.



Responsables de CEAT Castilla-La Mancha durante una atención a los medios. / Economía de Guadalajara

CEAT CLM destaca que en 2014 se crearon 6 autónomos al día en nuestra región

E. de G. / Guadalajara

Los datos publicados hoy por el Ministerio de Empleo y Seguridad Social

en relación con el número de autónomos afiliados en el RETA en el mes de

enero reflejan un descenso medio de 585 autónomos respecto al mes anterior, fi-

jándose una cifra de 146.411 afiliados en Castilla-La Mancha.

La Federación Intersectorial de Autónomos de Castilla-La Mancha, CEAT Castilla-La Mancha, considera que si bien no nos encontramos con un buen dato mensual, hay que recordar que enero es tradicionalmente un mes complicado, que suele arrojar saldos negativos en la cifra de afiliados al RETA.

En cambio, CEAT Castilla-La Mancha apunta que la variación interanual refleja un saldo positivo de 2.255 autónomos más que en el mes de enero del año pasado, o lo que es lo mismo, en Castilla-La Mancha se dieron de alta seis autónomos cada día durante el año 2014. Por tanto, en términos comparativos, los datos señalan que se está caminando en la buena dirección, en línea con la recuperación económica que ya se comienza

lentamente a producir.

Provincias

Por provincias, se produce un descenso durante el mes de enero en todas las provincias de la región, siendo los más acusados en las provincias de Toledo, Ciudad Real y Albacete, con 172, 148 y 134 autónomos menos respecto al mes de diciembre. Seguidos por Cuenca, que registró un descenso de 109 autónomos y Guadalajara, con 23 autónomos menos respecto al mes anterior.

Por sectores de actividad, los sectores más castigados por la bajada del número de autónomos son el sector de Construcción, con 275 autónomos menos, Hostelería, con una bajada de 113 autónomos y Comercio y reparación de vehículos, con menos 103 autónomos.

Oportunidades

Si bien los datos registrados en este primer mes del año

2015 no pueden considerarse positivos, CEAT Castilla-La Mancha espera que se trate de un descenso de carácter puramente estacional, y que se mantenga la tendencia positiva que se viene registrando durante el año 2014, con un aumento progresivo de la cifra de autónomos en nuestra región.

Sin duda, las medidas propuestas recientemente por el Gobierno, como es la Ley de segunda oportunidad, en la que se trabaja desde el Ministerio de Economía, pueden ser una herramienta muy útil para lograr este objetivo.

Según el anuncio del Gobierno, esta nueva Ley incluirá un conjunto de medidas para apoyar a los autónomos que fracasasen en su primer negocio, como la posibilidad de posponer las deudas contraídas con Hacienda y la Seguridad Social, o la fijación de un mínimo inembargable de su patrimonio personal.



Creciendo juntos

**CAJA RURAL
CASTILLA-LA MANCHA**



La firma tuvo lugar en la sede de CEOE-CEPYME Guadalajara. / Marta Sanz

BP renueva su oferta en “de socio a socio”

Las tiendas de La Fuentecilla I y II traen novedades y descuentos

E. de G. / Guadalajara

BP continúa, un año más con su oferta en el proyecto “de socio a socio” de CEOE-CEPYME Guadalajara iniciativa que tiene como objetivo ofrecer ventajas competitivas a los empresarios y trabajadores de la provincia de

Guadalajara, así como a sus familias. El proyecto “de socio a socio”, que ya tiene seis años ya está consolidado dentro del mundo empresarial alcarreño. En estos momentos se está ultimando la guía para 2015 y se prevé que sean más de 400 las empresas que hagan su oferta y propongan sus descuentos para los usuarios de las tarjetas.

En esta ocasión, se ha procedido a la renovación de la oferta de la petrolera BP, la cual, por medio de dos de las estaciones de servicio, y abanderadas por la empresa Distribución de Carburantes La Fuentecilla, S.L., ubicadas en la provincia de Guadalajara y, para los titulares de la tarjeta de CEOE-CEPYME Guadalajara, ha vuelto a renovar su convenio de colaboración con el proyecto “de socio a socio” por el cual harán un descuento de tres céntimos por litro en cada repostaje.

La bonificación se realizará

tanto en gasóleos como en gasolinas, estableciéndose un volumen mínimo del colectivo de 5.000 litros/mes. Las dos estaciones de servicio que participan de esta promoción y que han renovado el convenio de colaboración con el programa “de socio a socio” son La Fuentecilla BP 1, situada en la Carretera de Azuqueca de Henares a Villanueva de la Torre, Km. 2,35 y la Fuentecilla BP 2, ubicada en la Avenida de Francisco Artilo, 97 de Guadalajara. Aquellos titulares que reposten en cualquiera de estas dos estaciones de servicio podrán seguir beneficiándose de este descuento, durante 2015.

Además de esta oferta, todos aquellos clientes de la gasolinera verán a partir de ahora y, gracias al acuerdo de BP con Alcampo, que sus tiendas ofrecen las mismas ofertas que estos supermercados, con la ventaja de ser establecimientos con un amplio horario de apertura.

Con esta renovación más las que se están ultimando, serán más de 400, las empresas que continuarán ofreciendo sus servicios y productos a los empresarios, trabajadores y sus familias en condiciones más ventajosas a las que nos podemos encontrar en el mercado.

Unas empresas y sus ofertas que, una vez cerrada la edición 2015 de la guía, se podrán consultar tanto en la Web

www.ceoguelajalajara.es, en el apartado de socio a socio como en la nueva guía en papel, que se está ultimando. En la firma de este convenio con el que se beneficiarán los 25.000 titulares de la tarjeta de CEOE-CEPYME Guadalajara, han estado presentes Julián García, responsable de las Estaciones de Servicio la Fuentecilla I y II, José Antonio Martín, supervisor de Estaciones de Servicio de BP en la zona centro y Javier Arriola, secretario general de CEOE-CEPYME Guadalajara.

SU CONCESIONARIO FORD ¡¡ MÁS CERCA DE TI !!



Deysa
Guadalajara

Calle Francisco Artilo, 58
949 108 018
www.deysa.com

GRUPO DEYSA

MADRID

C/. Ribera del Loira, 24-26
28042-Madrid
Tels.: 917 214 734
917 214 760 / 45

MADRID

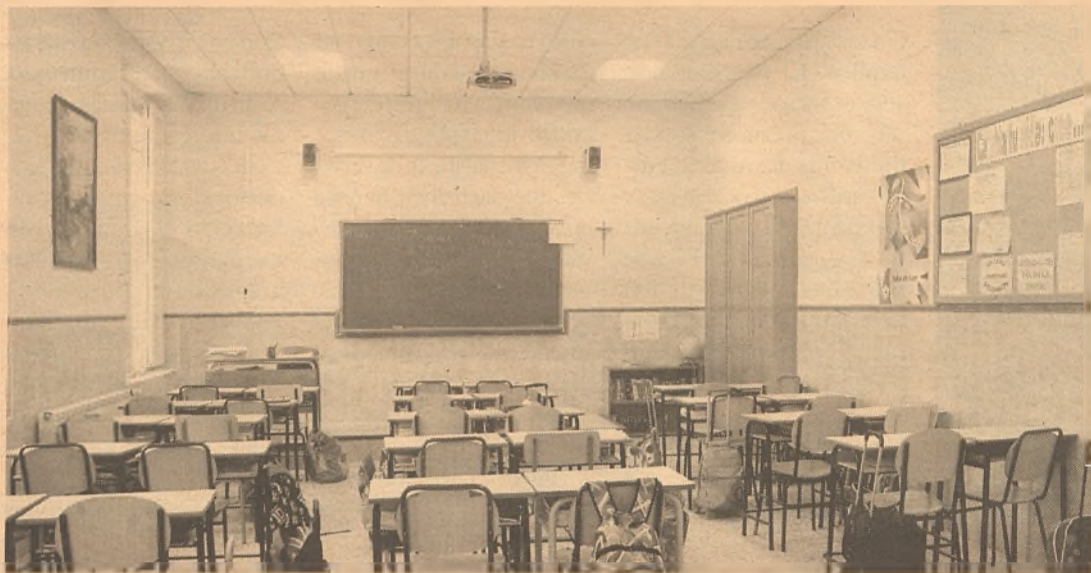
C/. Conde de Peñalver, 38 (Recambios)
28006-Madrid
Tels.: 913 096 260
913 096 273

ALCALÁ DE HENARES

Ctra. M-300, Km. 29,100
28802-Alcalá de Henares
Tel.: 918 800 062

TORREJÓN DE ARDOZ

Avda. Constitución, 3
28050-Torrejón de Ardoz
Tel.: 916 777 537



Las clases con las nuevas luminarias tienen una mayor calidad de luz. / M.S.M.

AEG y el colegio Niña María-Adoratrices colaboran para mejorar la iluminación del centro

Marta Sanz / Guadalajara

La empresa Lucmar Artlight, representante exclusivo para España de AEG, junto con el Colegio Niña María-Adoratrices de Guadalajara está llevando a cabo la mejora de la iluminación del centro. Una acción que se empezó hacer por el ahorro de costes y que, en el desarrollo de su segunda fase ya se hace también por la mejora de iluminación de las aulas y, con ello, dar un mejor servicio a sus cerca de 800 alumnos.

Este Colegio, integrado dentro del conjunto artístico del Panteón de la Duquesa del Sevillano, está cambiando sus fluorescentes por paneles led que, como explica Gabriel Fernández, responsable de AEG en España "con un tercio de consumo, dan el doble de lumens, es decir, el doble de luz", a lo que añade "se ahorran dos tercios de energía, además de tener un ahorro de costes". Una mejora del medio escolar con la incorporación de las nuevas tecnologías, en este caso, de iluminación.

Un ahorro que desde el centro reconocen se verá a partir del año que viene, pero sí que notan "una mejor iluminación", como explica la Hermana Julia Vindel, directora titular del centro, pues el profesorado ya nota "la gran diferencia y que no hay reflejos en las pizarras".

Un cambio que, como explica la Hermana Julia, viene propiciado, primero, por una necesidad, luego ya ven que, este sistema de iluminación, económicamente

hablando, "resulta más rentable". Algo que, "para un centro tan grande, es muy beneficioso", comenta la directora del colegio. Donde ya ven la mejora en la calidad de la luz, notando gran diferencias entre las clases donde ya están instalados estos sistemas de alumbrado led y aquellas que están esperando su instalación.

Una iluminación que, debido a la importancia artística del centro, está respetando el entorno, por lo que, en pasillos e iluminación exterior, lo que se ha procedido por parte de AEG es a la sustitución de las bombillas por otras de led.

El personal del centro, en este caso Juan Carlos Vindel, secretario, ve en estas nuevas luminarias, "un reparto homogéneo de la luz". A esto, Gabriel Fernández, responsable de AEG en España explica cómo con "los fluorescentes, se ilumina en la vertical de la luminaria", mientras que con esta nueva tecnología "al estar a ras de techo y con una apertura de 120 grados, dan una mayor homogeneidad en la iluminación".

Convirtiendo a este centro en pionero, en Guadalajara, en la instalación de este tipo de luminarias, "los productos de AEG son de una alta calidad" mejorando así, como afirma Fernández "el aspecto de un centro emblemático de la ciudad".

Un centro que, en la actualidad están ya preparando las admisiones del próximo curso escolar, por lo que creen que todas las mejoras que se produzcan en sus

edificios son positivas a la hora de que los padres los elijan como centro educativo para sus hijos. El Colegio Niña María-Adoratrices acoge a niños desde educación infantil hasta bachillerato, donde los primeros años el centro es concertado, "menos el bachillerato que es privado", explica la directora del centro. Además de disponer, al servicio del alumno de comedor, salón de actos, gimnasio, así como elementos audiovisuales en todas las aulas. Además de mejorar su conectividad con el desarrollo de su nueva Web y la utilización de la Plataforma Papás 2.0 de la Consejería de Educación, desde la cual los padres pueden estar en contacto diario con los profesores, así como ver las notas de sus hijos o las tareas que tienen que realizar en casa.

Cuentan con un horario amplio para ayudar a los progenitores a la conciliación de su vida laboral y familiar, así los niños pueden ir al colegio desde las 7:30 de la mañana, "con el aula matinal", explica la Hermana Julia Vindel, hasta las 6 de la tarde "con las actividades extraescolares", a lo que añade "incluyendo también el servicio de comedor". A lo que continúa diciendo "somos centro bilingüe, además de tener el programa Trinity Collage", atrayendo a muchos alumnos nuevos.

Una renovación continua, tanto a nivel educacional como de infraestructuras, para seguir manteniendo el alto nivel educativo del Colegio Niña María-Adoratrices de Guadalajara.

Los precios de las exportaciones caen un 1,1% en diciembre

Y los de importaciones se hundieron un 4,3%. Acumulan ya 22 meses de retrocesos

E. de G. / Guadalajara

El índice General de Precios de Exportación de los productos industriales registró un descenso del 1,1% el pasado mes de diciembre respecto al mismo mes de 2013, mientras que los precios de importación de dichos productos se hundieron un 4,3%, su mayor retroceso interanual desde octubre de 2009, según datos del Instituto Nacional de Estadística (INE). Con la caída experimentada el pasado mes de diciembre, los precios de las exportaciones e importaciones encadenan 22 meses consecutivos de disminuciones interanuales.

Los precios de exportación se situaron cuatro décimas por debajo de la tasa registrada en noviembre (-0,7%), mientras que los de las importaciones ampliaron más de dos puntos su descenso respecto al mes anterior (-2,2%)

En cuanto a la variación mensual (diciembre de 2014 sobre noviembre del mismo año), los precios de las exportaciones de los productos industriales bajaron un 0,4%, su tercer descenso consecutivo, mientras que los de las importaciones se desplomaron un 2,2%, su mayor recorte mensual desde diciembre de 2008 (-4,1%)

Energía, el sector que más influye

El sector que más influyó en la bajada de la tasa interanual de las exportaciones fue el de la energía, que recortó más de once puntos su tasa, hasta el -19,3%, por el abaratamiento del refino de petróleo, que registró su menor tasa desde septiembre de 2009, con un -23,7%.

Asimismo, los bienes intermedios redujeron su tasa interanual cinco décimas, hasta el 0,1%, debido a que el descenso de los precios en la fabricación de productos químicos básicos fue mayor en diciembre de este año que en el mismo mes de 2013. Por el contrario, entre los sectores que elevaron su tasa interanual destacó el de los bienes de equipo, que presentó una tasa del 0,1%, más de un punto superior a la del mes anterior, debido al encarecimiento de la fabrica-

ción de vehículos de motor.

En tasa mensual, los precios de las exportaciones bajaron un 0,4% en el último mes del año pasado, impulsados por la energía (-6,8%) y, en mucha menor medida, por los bienes intermedios (-0,6%).

Precios de las importaciones

En cuanto a los precios de las importaciones de productos industriales, experimentaron un descenso del 4,3% en diciembre respecto al mismo mes de

El sector que más influyó en la bajada de la tasa interanual de las exportaciones fue el de la energía

2013, su mayor recorte interanual en cinco años.

Por destino económico de los bienes, el sector industrial que más influyó en la bajada de la tasa anual de las importaciones fue el de la energía, que recortó su tasa más de nueve puntos, hasta el -21,2%, su menor nivel desde octubre de 2009, por el abaratamiento de la extracción de crudo de petróleo y gas natural.

Entre los ascensos destacaron los bienes de equipo, que elevaron cuatro décimas su tasa interanual, hasta el 0,2% y los bienes de consumo duradero, que registraron una tasa del 1,5%, ocho décimas más a la de noviembre por el mayor cose de la confección de prendas de vestir. En valores mensuales, los precios de las importaciones se desplomaron un 2,2%, debido, sobre todo, al descenso de un 10,1% de la energía, seguido de los bienes intermedios (-0,2%) y bienes de consumo no duradero (-0,1%). Por el contrario, la tasa mensual de los bienes de consumo duradero avanzó un 0,2% en diciembre.

Por último, el índice de precios industriales del mercado interior y exterior, registró una tasa anual del -2,9% el pasado mes de diciembre, más de un 1,5 puntos inferior a la de noviembre.



Los emprendedores alcarreños se mostraron interesados en el proyecto. / Marta Sanz

Romaní presenta en Guadalajara el fondo de capital semilla 'InverCLM Impúlsate'

E. de G. / Guadalajara

El consejero de Hacienda de Castilla-La Mancha, Arturo Romaní, ha anun-

ciado hoy que 45 proyectos empresariales fueron firmados y finalizados gracias

a la financiación de InverCLM, que aportó 6,5 millones de euros que supo-

nen una inversión total de 35,5 millones de euros.

A juicio del consejero de Hacienda, estos datos demuestran la utilidad de InverCLM para mejorar el acceso de los empresarios a los recursos financieros. De esta manera, "aportando una financiación se genera mucha más inversión inducida".

Así lo ha señalado Romaní durante la presentación en Guadalajara 'InverCLM Impúlsate', un fondo de capital semilla dotado en conjunto con 500.000 euros para financiar 25 proyectos innovadores, de pequeño o mediano tamaño y que tengan potencial de crecimiento.

A este respecto, Romaní ha destacado que se trata de un fondo "completamente innovador", que cuenta con pocas experiencias en otros ámbitos y que supone un impulso desde el Gobierno de María Dolores Cospedal a los emprendedores, a todos aquellos "que tienen

una idea y quieren transformarla en una realidad".

Para ello, según ha explicado el consejero de Hacienda, InverCLM entrará como socio de los 25 proyectos seleccionados adquiriendo una participación de hasta un 45 por ciento sin importe mínimo ni máximo. Además, participarán gratuitamente en un programa de formación y mentoring sobre metodología Lean Startup, de setenta horas de duración, impartido por la Escuela de Organización Industrial (EOI) y que comenzará el próximo mes de marzo en Toledo.

Asimismo, también participarán en la jornada formativa con miembros del Área de Empresas de Alto Potencial y Emprendimiento de PwC, en la que se analizarán aspectos clave relacionados con los procesos de desarrollo y crecimiento empresarial, y compartirán experiencias de éxito con otras

empresas de alto potencial de crecimiento.

LA PALABRA

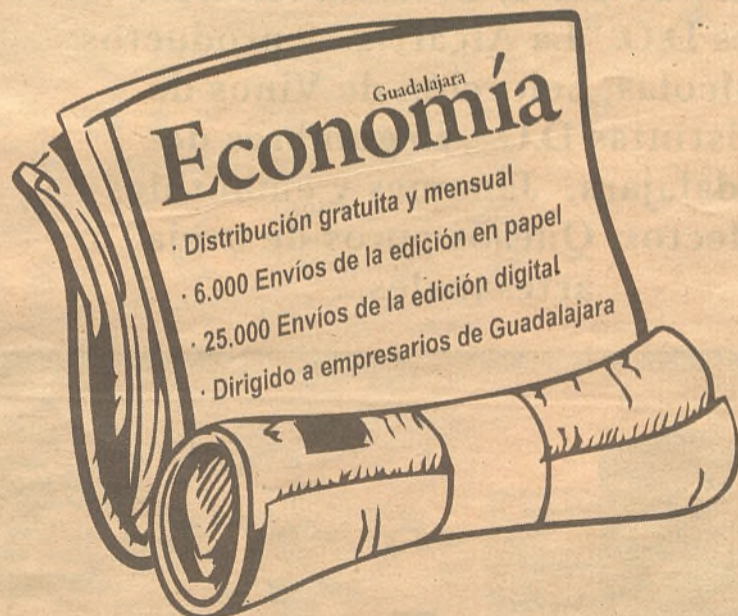
El consejero de Hacienda, Arturo Romaní, ha anunciado que 45 proyectos empresariales fueron firmados y finalizados gracias a la financiación de InverCLM, que aportó 6,5 millones de euros

EL DATO

Destaca el impulso del Gobierno a los emprendedores con la creación de un fondo dotado con 500.000 euros para financiar proyectos

Si no te ven, no existes.

Déjate ver desde sólo 125€/mes.



Y llega a quien realmente te interesa.
Descárgate aquí las tarifas.



delleno.es

Agencia de publicidad

902 361 362



E. de G. / Guadalajara

La consejera de Empleo y Economía del Gobierno regional, Carmen Casero, ha destacado "la decidida apuesta de la presidenta Cospedal por el desarrollo del sector logístico como fuente generadora de empleo y crecimiento económico, en la provincia de Guadalajara en particular, y de toda Castilla-La Mancha en general".

Casero, durante una visita a la empresa Logisters, en la localidad guadalajareña de Cabanillas del Campo, donde ha estado acompañada de diversos miembros del equipo directivo de la empresa, la presidenta de la Diputación de Guadalajara, Ana Guarinos, el delegado de la Junta, José Luis Condado, y el alcalde de esta localidad, Jaime Celada, ha destacado el alto nivel de especialización y eficiencia logística de esta empresa.

La titular de Empleo y

Casero visita la empresa logística Logisters

El Gobierno de Cospedal ha invertido más de 50 millones de euros para el fomento de la innovación y 22 millones en materia de internacionalización para las empresas de la región

Economía ha recordado "el desarrollo de un Centro de Excelencia en la provincia alcarreña, dedicado al mundo de la logística, lo que evidencia el compromiso de la presidenta Cospedal con este sector, que ha ido adquiriendo una progresiva relevancia en Guadalajara".

Carmen Casero ha incidido en que "no solo la magnífica posición geográfica de Guadalajara, sino también la gran cualificación profesional de nuestros trabajadores, han servido para lograr que Castilla-La



Un momento de la visita a una de las naves de la empresa. / Marta Sanz

Mancha se haya convertido en una de las regiones de referencia en relación a

la logística a nivel nacional". Guadalajara líder en re-

ducción de paro a nivel nacional

Casero también ha destacado que "este desarrollo industrial también está afectando de forma decisiva al empleo y a la economía de nuestra región", y ha recordado que Guadalajara ha ocupado el primer lugar -en términos porcentuales- en lo que a reducción de paro y afiliación a la Seguridad Social se refiere el pasado año 2014.

Por otro lado, la consejera de Empleo y Economía ha valorado "la indiscuti-

ble apuesta por la innovación del Ejecutivo regional, que está permitiendo el desarrollo y la internacionalización de muchas empresas de nuestra comunidad autónoma".

Así, el Gobierno presidido por María Dolores Cospedal habrá invertido en la presente legislatura más de 50 millones de euros para el fomento de la innovación y otros 22 millones en materia de internacionalización, para lograr que las empresas de nuestra región cuenten con un producto de un alto valor añadido y desarrollen servicios de calidad capaces de competir en los mercados internacionales.

Durante su visita a la empresa Logisters, Casero también se ha referido a la importancia de contar con un sector logístico fuerte y desarrollado para el crecimiento del e-commerce en Castilla-La Mancha.

¿Conoces los sabores de nuestra Tierra? ¡Pruébalos en la Tienda de APAG!

¡Abierto a todo el público!

Aceite de Oliva, D.O. "La Alcarria", Miel D.O. "La Alcarria" y productos apícolas; Selección de Vinos de distintas D.O., Legumbres de Guadalajara, Jamones y embutidos selectos, Quesos puros de oveja artesanales...

...y nueva sección de Carnicería al corte: encargos de cochinillo y cabrito, y de cordero lechal y ternera producidos por nuestros ganaderos.



Los mejores Productos de la Tierra... y mucho más en un único espacio abierto a todo el público. Ven a conocernos!



ASOCIACIÓN PROVINCIAL DE AGRICULTORES y GANADEROS
C/ Francisco Artilo, 150-152. 19004 Guadalajara. (Frente a los Faroles) Abierto de 9 a 14 h. y de 16 a 20,000 h. de Lunes a Viernes. Sábados de 9 a 14 h. Tfno.: 949 20 28 40. www.grupoapag.com

Naves y Oficinas

en venta a un precio irrepetible
solo hasta el 9 de marzo



**Precio
Límite**
Guadalajara

 **Servihabitat**

Servihabitat.com · 902 15 01 02 · tu oficina de "la Caixa"



E. de G./Guadalajara

El presidente de Caja Rural Castilla-La Mancha, Andrés Gómez Mora, y el de CEOE-CEPYME Guadalajara, Agustín de Grandes, han renovado el convenio financiero anual entre ambas entidades, por el que la cooperativa de crédito habilita 30 millones de euros para dar créditos a las más de 3.500 empresas y 5.000 autónomos socios de la Confederación Empresarial. El acto también contó con la presencia del director de Relaciones Institucionales de Caja Rural Castilla-La Mancha, Miguel Ángel Escalante, el secretario general de CEOE-CEPYME Guadalajara, Javier Arriola, y el director territorial de la entidad financiera en esta provincia, Afrodisio García. El objetivo del convenio es facilitar liquidez a los empresarios para que puedan mantener el empleo, generar riqueza y aumentar su competitividad. El presidente de Caja Rural Castilla-La Mancha destacó

CEOE y Caja Rural renuevan su convenio de colaboración

Caja Rural Castilla-La Mancha destina 30 millones para dar créditos a las más de 3.500 empresas y 5.000 autónomos socios de la Confederación Empresarial. El objetivo del convenio es facilitar liquidez a los empresarios para que puedan mantener el empleo

que tanto este convenio, como sus ventajosas condiciones de financiación, demuestran el fuerte compromiso de la cooperativa de crédito con los empresarios, "que son los que dinamizan la economía y crean puestos de trabajo". Podrán beneficiarse de este acuerdo tanto CEOE-CEPYME Guadalajara como sus socios personas físicas o jurídicas, empleados o empleados de los socios personas jurídicas de la Confederación. Las líneas de financiación se

resumen en inversión en activos fijos y de explotación, préstamos al consumo, financiación de circulante, leasing mobiliario, anticipo de subvenciones, descuento comercial, anticipo de facturas, prestación de avales, confirming, cuenta tesorera y otros servicios (TPV, asesoramiento sobre Comercio Exterior, Seguros y Previsión, Banca Electrónica, Banca Personal), etc. Al término de la firma, Agustín de Grandes consideró "un honor" y "un placer" la firma de este convenio con

Caja Rural Castilla-La Mancha, con la que recordó que CEOE-CEPYME Guadalajara viene trabajando activamente, especialmente en los últimos años con bastante fluidez y éxito. De Grandes destacó que esta organización se ha negado a firmar cualquier tipo de acuerdo que supusiera "papel mojado", pero Caja Rural Castilla-La Mancha ha estado "a la altura de las circunstancias, cosa que no hemos podido decir de otras entidades". Calificó de "interesante" este

acuerdo porque "el crédito es fundamental para la actividad empresarial" y en Castilla-La Mancha, especialmente en Guadalajara, "estamos dando, en colaboración con todos, ejemplo de lo que es una actividad empresarial, especialmente de pequeña y mediana empresa".

Estrategia

Por su parte, Gómez Mora declaró que éste es un convenio "estratégico y fundamental para nuestra entidad, muy bien adaptado a las necesidades del tejido productivo de

Guadalajara, y por eso gustosamente lo suscribimos". Afirmó que Guadalajara es una provincia con una excelente situación geográfica para invertir y realizar negocios, además de cuna de una potente generación de empresarios, que ha dado ejemplo en los tiempos difíciles. En este sentido, felicitó a CEOE-CEPYME Guadalajara por su "excelente trabajo a favor de los empresarios de Guadalajara". "Estos son los aliados con los que a nosotros nos gusta trabajar", concluyó.



La Fuentecilla, S.L.

El mejor combustible para tu vehículo
¿Qué carburante usas?



ultimate

REPOSTA con tu TARJETA CEOE-CEPYME GUADALAJARA
en las Estaciones de Servicio BP La Fuentecilla y ahorra:

0,030* €/litro
en gasoleos y gasolinás



BP La Fuentecilla

C/ Francisco Arriola, 97
19004 Guadalajara
Telf.: 949 216 036



BP La Fuentecilla

Ctra. Azuqueca a Villanueva. Km. 2.35
19209 Villanueva de la Torre
Telf.: 949 277 385

*Para pagos al contado o visa. Sin garantías bancarias. Posibilidad de factura de consumos a final de mes. Compatible con la tarjeta Premierplus (regalos gratis). 1 litro = 1 punto.

E. de G. / Guadalajara

GuadaNetWork, actividad organizada conjuntamente por CEOE-CEPYME Guadalajara y el CEEI alcarreño, iniciaba el pasado viernes 23 de enero una nueva andadura que llevará, a lo largo del primer semestre del año, a desarrollar nueve encuentros empresariales.

En esta primera sesión del año, 21 fueron los emprendedores y empresarios, de diferentes sectores empresariales las que participaron, teniendo así, la oportunidad de mostrar sus productos y servicios al resto de participantes.

Entre los asistentes se encontraban varias empresas que acuden a estos encuentros por primera vez en busca de nuevas sinergias y oportunidades de negocio. Entre estas nuevas empresas se encontraba el Hotel Tryp Guadalajara, representado por su jefa de ventas, Julia Rojo, quien mostró al resto de empresas partici-

GuadaNetWork inicia sus encuentros de 2015 con gran éxito de participación

21 emprendedores y empresarios de diferentes sectores económicos mostraron sus productos en busca de sinergias y nuevas oportunidades de negocio

pantes, los servicios que ofrece el establecimiento, así como la capacidad que tiene y los eventos que puede desarrollar.

Eduardo Ruiz, acudió en representación de la empresa British Language Solutions, empresa de nueva creación en la ciudad que tiene como objetivo, dar soporte lingüístico a las empresas que estén en proceso o quieran internacionalizar sus productos.

One Telecom fue otra de las empresas que, en este primer encuentro del año tuvo la oportunidad de mostrar



Durante el primer semestre del año, habrá nueve encuentros. / Marta Sanz

sus servicios al resto de empresarios, así Hugo Díaz, asesor de comunicaciones

de la empresa, comentó como esta franquicia distribuye los productos de tele-

fonía de Orange con un asesoramiento personalizado para cada cliente.

El sector de la fotografía también estuvo presente en este encuentro de GuadaNetWork con Lydia López, quien representa su propia empresa centrada en la fotografía personal, sin olvidarse del fotoperiodismo, reportajes gráficos, así como de la fotografía de moda, imagen corporativa y publicitaria.

Un proyecto, GuadaNetWork, que se ha creado conjuntamente entre CEOE-CEPYME

Guadalajara y el CEEI alcarreño, con la colaboración de la Diputación provincial de Guadalajara, el Ayuntamiento de Guadalajara y la Junta de Comunidades de Castilla-La Mancha.

El próximo encuentro de GuadaNetWork tendrá lugar el viernes 6 de febrero en el Centro de Nuevas Empresas de Guadalajara. Para aquellos interesados en asistir, pueden inscribirse en www.ceoeguadalajara.es o en www.ceeiguadalajara.es

A lo largo del mes de febrero tendrán lugar dos nuevos encuentros

**ACÉPTALO EMPRENDEDOR,
NO PUEDES HACER
TODO TÚ SÓLO.
APRENDE A DELEGAR**
#soyempreendedor



{AHORRA TIEMPO, AHORRA DINERO}

www.tucanagestion.com



PRUEBA
GRATIS

El programa de facturación más fácil de usar

CaixaBank mejora sus resultados en 2014

La entidad ha consolidado su liderazgo, durante el año pasado, en el mercado español

E. de G. / Guadalajara

CaixaBank, entidad presidida por Isidro Fainé y cuyo consejero delegado es Gonzalo Gortázar, obtuvo un resultado neto atribuido de 620 millones de euros durante el ejercicio 2014.

Tras realizar la comparativa con el año 2013 que ha supuesto un impacto neto de 187 millones correspondientes al registro de derrama extraordinaria del Fondo de Garantía de Depósitos (FGD) y al registro anticipado de la aportación ordinaria del FGD de 2013 y 2014, siendo reexpresada en aplicación de la interpretación de la norma internacional contable sobre gravámenes (IFRIC 21).

El beneficio de 2013 se ha reducido de 503 millones hasta 316 millones, por lo tanto, el aumento respecto al beneficio de 2014 se ha elevado desde el 23,2% hasta el 96,3%.

La continua mejora de la eficiencia y la rentabilidad han sido las claves de la gestión del ejercicio 2014, que se han concretado en la intensa actividad comercial, que permite una elevada capacidad de generar ingresos (6.940 millones de margen bruto, +9%); la reducción de los gastos recurrentes en un 4,4%, reflejo de la racionalización de los costes; el crecimiento del margen de

explotación recurrente (+18%); y las menores dotaciones para insolvencias (-48,4%).

Negocio

El resultado atribuido al negocio bancario y de seguros, excluyendo la actividad inmobiliaria y las participadas, asciende a 1.541 millones de euros. El resultado atribuido al negocio de las participadas asciende a 227 millones de euros en 2014.

La actividad inmobiliaria ha generado pérdidas netas por importe de 1.148 millones de euros. El crédito neto gestionado por la actividad inmobiliaria asciende, a 31 de diciembre, a 8.890 millones, que suponía una caída del 31% en el año. La ratio de morosidad se sitúa en el 58,7%, con una ratio de cobertura del 56%.

El grupo "la Caixa", que incluye CaixaBank y a los activos industriales e inmobiliarios de Critería CaixaHolding, superó holgadamente la evaluación global llevada a cabo por el Banco Central Europeo, con una ratio de capital CET1 del 9,3%, en el escenario adverso.

Liderazgo

CaixaBank se ha mantenido como la entidad líder del mercado español con 13,4 millones de clientes y 5.251

oficinas. La cuota de penetración de particulares alcanza el 27,6% (de los que un 23,5% tiene a CaixaBank como primera entidad).

El pasado 2 de enero CaixaBank formalizó la compra de Barclays Bank SAU.

El foco comercial de la entidad sigue centrado en la captación y vinculación de clientes.

La evolución de resultados se observa en el crecimiento del margen de intereses respecto al año anterior (+5,1%), impulsado por la continua reducción de coste del ahorro a vencimiento.

Los recursos totales en los 271.758 millones, con un aumento en el año de 13.467 millones (+5,2%). CaixaBank mantiene un liderazgo en las cuotas del mercado de los principales productos de financiación: total créditos (14,9%), hipotecas (15,9%) y factoring y confirming (18,4%).

La Obra Social ha culminado en el año 2014 su integración en la Fundación Bancaria "la Caixa".

En 2015 la Fundación Bancaria "la Caixa" mantendrá el presupuesto de su Obra Social en 500 millones de euros, el 67,1% del presupuesto (336 millones de euros), se destinará al desarrollo de programas sociales y asistenciales.

Los empresarios muestran sus productos en FITUR

La Federación de Turismo califica de gran éxito su participación en la feria

E. de G. / Guadalajara

La Federación Provincial de Turismo, integrada en CEOE-CEPYME

Guadalajara, ha participado, un año más, en FITUR, en esta edición, además de con los preparativos de las diferentes acciones que se desarrollaron el Día de Guadalajara en el stand regional. Además, tuvo una presencia más intensa con la asistencia de empresarios del sector, así como de su presidente y los técnicos de la Federación.

Unos empresarios que llevaron a FITUR, sus productos y de los cuáles se pudieron degustar desde las Cervezas artesanas Arriaca, hasta los vinos de Mondejar de Mariscal, pasando por los embutidos de Atienza o las mermeladas artesanas de la empresa



El consejero de Sanidad se centró en las rutas por la provincia. / Marta Sanz

Cucumi y el vino de la Bodega Finca Río Negro, sin olvidarnos de la demostración "in situ" del buen hacer de los cocineros del restaurante Aurum Gastrobar de Guadalajara. Unos productos que hicieron las delicias de todo aquel que se acercó al stand de Castilla-La Mancha en el día de Guadalajara, donde además pudieron degustar una migas de Jadraque y conocer el Geoparque de

Molina, la localidad de Pastrana, la Semana Santa de Sigüenza o la corrida de Primavera de Brihuega. En esta feria, la Federación de Turismo de Guadalajara ha hecho una demostración del potencial que tienen las empresas vinculadas al sector turístico de la provincia de Guadalajara. Un sector cada día más importante y que genera riqueza y nuevos puestos de trabajo en toda la provincia alcarreña.



La consejera de Empleo se mostró muy interesada por los productos alcarreños. / Economía de Guadalajara



Causar una buena impresión es más fácil de lo que crees.

Es tan simple como que lo primero que vean de tu empresa sea un Volkswagen. No solo verán seguridad, innovación, sino el prestigio y la calidad que quieres darle a tu negocio. Porque la mejor carta de presentación a veces no se escribe, pasa delante de tus ojos.



Volkswagen Exclusivo Empresas



Das Auto.

Gama nuevo Passat: consumo medio (l/100 km): de 3,7 a 6,5. Emisión de CO₂ (g/km): de 108 a 140.

Onplan, una manera diferente de entrenar

Utilizan la electroestimulación para mejorar la forma física, sentirse mejor con su cuerpo y para conseguir una mayor vitalidad. Un método que valora el hecho de no tener mucho tiempo para hacer deporte



Pilates es una de las clases colectivas que oferta el estudio. / Marta Sanz

Marta Sanz/ Guadalajara

¿Tres horas de gimnasio en 14-20 minutos? Sí, es posible, y se puede hacer desde mayo en Guadalajara gracias al centro Onplan y su programa de electroestimulación.

La electroestimulación es un sistema que está empezando ser conocido ahora; en él se añan el trabajo del cliente junto con el entrenador y la máquina.

Pero Onplan no solo se basa en la electroestimulación sino que, como explica su gerente, Antonio De Lamo, complementan su

oferta con otros servicios demandados por el cliente, como el pilates o el yoga, aunque "la base de nuestro negocio es la electroestimulación". En cuanto a las clases colectivas, Onplan está especializado en pilates, aunque también se ofertan clases de yoga y otro tipo de clases colectivas muy demandadas.

Un estudio de fitness pequeño que favorece el trato personalizado a cada cliente y que se adapta al horario de cada uno de ellos, pues, como cuenta De Lamo "es un método que está dirigido

a gente que no tiene mucho tiempo o para aquellos que necesitan unos planes de entrenamiento más específicos". El tipo de cliente que acude a este centro es de lo más variado, al igual que sus necesidades. Entre aquellos que demandan servicios de electroestimulación nos encontramos desde el que viene "para mejorar su aspecto físico", comenta el gerente de Onplan, para añadir "o vienen para recuperarse de lesiones, o prepararse para determinadas competiciones". Y es que la

Un estudio de fitness pequeño que favorece el trato personalizado a cada cliente

La mejora del aspecto físico o la recuperación de lesiones, algunas de las demandas

electroestimulación puede servir como un complemento para el entrenamiento diario, pues hay programas específicos para preparar los músculos para el esfuerzo que se requiera en una competición de alto nivel e, incluso, para los deportistas amateur que quieran evitar lesiones.

Y todo, con un plan individualizado y específico para cada cliente, "esta es nuestra ventaja competitiva", a lo que el gerente del estudio de fitness añade "estamos encima del cliente para que cumpla con los objetivos que

se ha propuesto". Para ello, Onplan cuenta con cinco entrenadores a disposición de los usuarios, pues previo al inicio de la actividad, el cliente "se reúne con el entrenador, estudian los objetivos propuestos y el entrenador le prepara un trabajo específico", comenta Antonio De Lamo. Un sistema que el gerente del centro aconseja complementar con cualquier otro tipo de actividad deportiva, desde simplemente caminar, a entrenamientos de musculación de alto nivel. Lo revolucionario de este sistema es que en una sesión de 20 minutos se trabaja todo el cuerpo. Los ejercicios se realizan con un chaleco y un pantalón específico que estimulan todos los músculos a la vez, por lo que al final se trabaja todo el cuerpo por la tensión que se mantiene durante toda la clase, aunque se esté trabajando un solo músculo en concreto. Unas sesiones que variarán en

número e intensidad, dependiendo de los objetivos de cada cliente, aunque desde Onplan recomiendan como mucho "hacer dos sesiones a la semana", aunque con una sola sesión semanal bastaría para ver ya sus increíbles resultados. En cuanto al coste de las sesiones de electroestimulación, Onplan ofrece una amplia variedad de bonos y de ofertas, pudiendo contratar bonos desde 139 euros.

Además, cada mes Onplan ofrece nuevas promociones para que cada vez más clientes descubran los beneficios de un sistema de entrenamiento que está revolucionando el mundo del fitness.

Onplan es un negocio que surge por la actitud emprendedora de su gerente, un empresario multisectorial que cuenta en su haber con varias empresas de diferentes sectores y con nuevas ideas que poner en marcha.

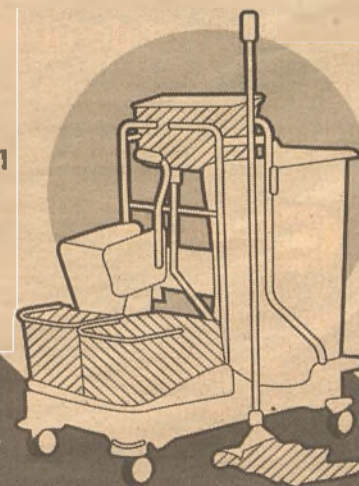


Las sesiones de electroestimulación son individuales. / M.S.M.

OPTIMICE SUS COSTES
EN LIMPIEZA.



Servicio Profesional
Flexibilidad
Garantía de Satisfacción
¡¡LLAMA AHORA!!
949 337 525



WWW.MANCHALAN.COM

Gracias al cliente, existimos.

DEPARTAMENTO DE FORMACIÓN CEOE-CEPYME Guadalajara



FORMACIÓN SUBVENCIONADA

*Cursos gratuitos
Dirigidos a trabajadores, desempleados y autónomos*

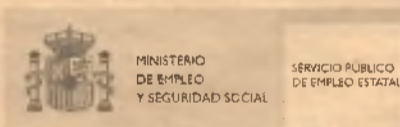


PRÓXIMO INICIO DE CERTIFICADOS DE PROFESIONALIDAD FEBRERO 2015

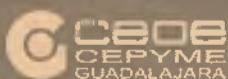
- ▶ CREACIÓN Y GESTIÓN DE MICROEMPRESAS
- ▶ GESTIÓN Y CONTROL DEL APROVISIONAMIENTO
- ▶ GESTIÓN ADMINISTRATIVA Y FINANCIERA DEL COMERCIO INTERNACIONAL

CERTIFICADOS DE PROFESIONALIDAD OFICIALES COMPLETAMENTE GRATUITOS
RESERVA TU PLAZA YA

Formación subvencionada por:



Infórmate de nuestro catálogo y servicios en www.ceoeguadalajara.es



Centro de Estudios Superiores Empresariales



SEDE CENTRAL
C/ Molina de Aragón, 3
19003 GUADALAJARA
Telfs.: 949 21 21 00 / 05

DELEGACION SIGÜENZA
Edif. El Torreón. C/ Valencia, s/n · 1ª Planta
19250 SIGÜENZA
Fax: 949 21 63 98

DEPARTAMENTO DE FORMACIÓN:

DIRECCIÓN:
formacion@ceoeguadalajara.es

INFORMACIÓN E INSCRIPCIONES:
info.formacion@ceoeguadalajara.es

GESTION DE BONIFICACIONES EN LA SEGURIDAD SOCIAL:
bonificaciones.formacion@ceoeguadalajara.es

GESTIÓN ECONÓMICA Y CONTROL DE LA CALIDAD:
calidad.formacion@ceoeguadalajara.es

GESTIÓN DE GRUPOS Y DOCUMENTACIÓN:
gestion.formacion@ceoeguadalajara.es

Espanoles por el mundo, herederos en España

Meses anteriores a la entrada en vigor de la actual disposición que regula el nuevo tratamiento del Impuesto sobre Sucesiones y Donaciones, la carga fiscal entre residentes y no residentes en territorio español no resultaba equitativa

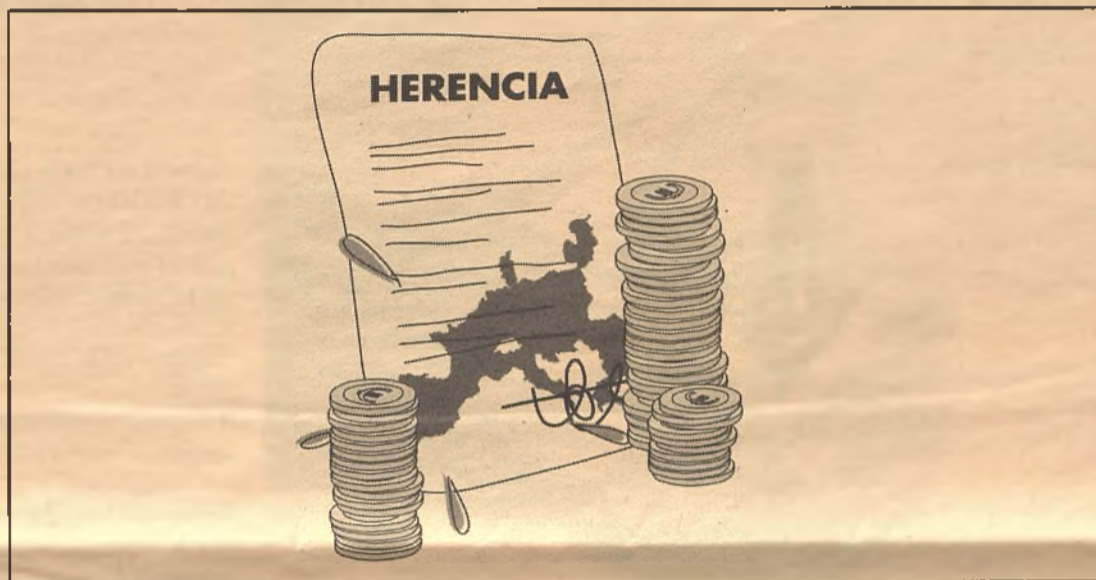
Paloma Barchino Sánchez
Ruiz-Ayúcar y Asociados, S.L.
/ Guadalajara

La advertencia recibida en el "Reino de España", por el Tribunal de Justicia de la Unión Europea a través de su sentencia de 3 de septiembre de 2014, obliga al legislador español a apresurarse introduciendo modificaciones en la Ley 26/2014, de 27 de noviembre, vigente desde el pasado 1 de enero de 2015, en materia de tributación en el Impuesto sobre Sucesiones y Donaciones.

Este tribunal declara "que el Reino de España ha incumplido las obligaciones que le incumben en virtud de los artículos 63 TFUE y 40 del Acuerdo sobre el Espacio Económico Europeo de 2 de mayo de 1992, al permitir que se establezcan diferencias en el trato fiscal de las donaciones y las sucesiones entre los causahabientes y los donatarios residentes y no residentes en España, entre los causantes residentes y no residentes en España y entre las donaciones y las disposiciones similares de bienes inmuebles situados en territorio español y fuera de éste." Meses anteriores a la entrada en vigor de la actual disposición que regula el nuevo tratamiento sobre este impuesto, la carga fiscal entre residentes y no residentes en territorio español no re-

A la espera de un nuevo proyecto de mejora de la Ley del Impuesto sobre Sucesiones y Donaciones

sultaba equitativa, quedando latente en el importe obtenido sobre la cuota a ingresar. Cuotas que beneficiaban a residentes españoles, al aplicar tarifas y reducciones más ventajosas sobre la cuota tributaria, derivadas de la aplicación de la normativa autonómica que por imperativo de-



Los herederos, además de los bienes, con la aceptación de la herencia, aceptan también sus deudas. / Economía de Guadalajara

bían aplicar. Por el contrario, los no residentes, estaban sometidos a la normativa estatal, más desfavorecedora y gravosa.

Tratamiento

Así, a partir del 1 de enero de 2015, el tratamiento tributario para residentes y no residentes en territorio español, en lo que concierne al Impuesto sobre Sucesiones y Donaciones será el siguiente:

I. Adquisición de bienes y derechos por herencia, legado o cualquier otro título sucesorio:

a) Si el fallecido o legatario hubiera sido residente en un Estado miembro de la Unión Europea (UE) o del Espacio Económico Europeo (EEE), distinto de España, los beneficiarios aplicarán la normativa propia de la Comunidad Autónoma en donde se encuentre el mayor valor de los bienes y derechos que fueran propiedad del causante.

b) Si el fallecido o legatario hubiera sido residente en territorio español, los beneficiarios que sean residentes en un Estado miembro de la UE o del EEE, distinto del español, aplicarán la normativa de la Comunidad Autónoma en la que resida el causante.

II. Adquisición de bienes inmue-

bles:

a) Los contribuyentes que sean residentes en un Estado miembro de la UE o del EEE, distinto a España, que adquieran a través de cualquier negocio jurídico "inter-vivos", bienes inmuebles situados en territorio Español, aplicarán la normativa propia de la Comunidad Autónoma donde radique el inmueble.

b) Si, de lo contrario, los bienes estuvieran situados en un Estado miembro de la UE o del EEE, distinto de España, los contribuyentes residentes en España tendrán derecho a la aplicación de la normativa propia aprobada por la Comunidad Autónoma en la que estos tengan su residencia.

III. Adquisición de bienes muebles:

Los contribuyentes que sean residentes en un Estado miembro de la UE o del EEE, distinto a España, que adquieran a través de cualquier negocio jurídico "inter-vivos", bienes muebles situados en territorio Español, aplicarán la normativa propia de la Comunidad Autónoma donde hayan estado situados estos bienes muebles un mayor número de días del período de cinco años inmediatos anteriores a la fecha del devengo del impuesto.

A estos efectos conviene aclarar

que para considerar una persona como residente en territorio español, lo es del territorio de una comunidad autónoma, es necesario que permanezca en su territorio un mayor número de días del período de los cinco años inmediatos anteriores, contando de fecha a fecha, que finalice anterior al de devengo.

A la espera de nuevo proyecto susceptible de mejora sobre la Ley del Impuesto sobre Sucesiones y Donaciones, que permita la aplicación del impuesto de forma homogeneizada, solo queda conformarse con esta pequeña-gran modificación que suaviza la tributación por el hecho de recibir una herencia o donación con origen en el territorio común a efectos impositivos con independencia del lugar de residencia del contribuyente, y de la que se desprende un tratamiento más igualitario sobre todos los que de una forma u otra tienen un bien sito en territorio común a efectos impositivos.

Dada la complejidad de tributación sobre este impuesto, no ha podido abordarse en el presente artículo toda la casuística que a este le concierne, por lo que de surgirle alguna duda tras su lectura, puede dirigirla a info@ruiz-ayucar.net.

LA PALABRA

Tribunal de Justicia de la Unión Europea declara "que el Reino de España ha incumplido las obligaciones que le incumben en virtud de los artículos 63 TFUE y 40 del Acuerdo sobre el Espacio Económico Europeo de 2 de mayo de 1992, al permitir que se establezcan diferencias en el trato fiscal de las donaciones y las sucesiones entre los causahabientes y los donatarios residentes y no residentes en España, entre los causantes residentes y no residentes en España y entre las donaciones y las disposiciones similares de bienes inmuebles situados en territorio español y fuera de éste."

ACTUACIÓN

Meses anteriores a la entrada en vigor de la actual disposición que regula el nuevo tratamiento sobre este impuesto, la carga fiscal entre residentes y no residentes en territorio español no resultaba equitativa, quedando latente en el importe obtenido sobre la cuota a ingresar

EL DATO

Si el fallecido o legatario hubiera sido residente en territorio español, los beneficiarios que sean residentes en un Estado miembro de la UE o del EEE, distinto del español, aplicarán la normativa de la Comunidad Autónoma en la que residía el causante

Prórroga de la vigencia de la Tarifa Plana de 100 euros a la contratación indefinida

El Real Decreto Ley 17/2014, de 26 de diciembre, proroga la vigencia de la tarifa plana de 100 euros para la contratación indefinida de nuevos trabajadores hasta el 31 de marzo de 2015

Óscar Serra / Guadalajara

El Real Decreto Ley 17/2014, de 26 de diciembre, de medidas de sostenibilidad financiera de comunidades autónomas y entidades locales, publicado en el BOE de 30 de diciembre, proroga la vigencia de la tarifa plana de 100 euros para la contratación indefinida de nuevos trabajadores hasta el 31 de marzo de 2015.

Esta reducción, para incentivar la contratación estable, se aprobó en el Real Decreto Ley 3/2014, de 28 de febrero, de medidas urgentes para el fomento del empleo y la contratación indefinida, respecto de los contratos celebrados entre el 25 de febrero de 2014 y el 31 de diciembre de 2014.

Desde su puesta en marcha, la medida ha incentivado la contratación de 177.731 trabajadores, lo que supone que uno de cada cuatro contratos indefinidos suscritos en este periodo se ha acogido a esta modalidad.



Para acogerse a esta tarifa plana, los contratos deben ser indefinidos/ Economía de Guadalajara

Por este motivo, el Gobierno, atendiendo las reiteradas peticiones de prórroga formuladas por CEOE, ha ampliado su vigencia durante tres meses.

Objetivos

La medida permite que las empresas o autónomos que contraten un nuevo trabajador de forma estable sólo coticen a la Seguridad Social por contingencias co-

munes 100 euros al mes, durante los primeros 24 meses.

Las empresas de menos de 10 trabajadores pueden beneficiarse, una vez transcurridos los primeros 24 meses, de 12 meses adicionales de una reducción del 50% de la cuota por dichas contingencias.

Requisitos

Las empresas o autónomos que se acojan a esta

tarifa plana están obligados a celebrar contratos indefinidos que supongan un incremento tanto del nivel de empleo indefinido como del nivel de empleo total de la empresa.

Además, se exige que la empresa esté al día de sus obligaciones con la Seguridad Social y tributarias, y que no haya sido sancionada por incumplimientos de la legislación social en los últimos dos años. En particular, no podrán beneficiarse las empresas que hayan sido sancionadas por no dar de alta a trabajadores en la Seguridad Social.

La reducción de cotizaciones por contingencias comunes que supone la tarifa plana de 100 euros no es compatible con otras bonificaciones a la Seguridad Social. Asimismo, no pueden haber realizado despidos disciplinarios o por causas objetivas declarados improcedentes, o despidos colectivos en los seis meses anteriores a la

fecha de celebración del contrato.

Las empresas que no mantengan el nivel de empleo total ni el nivel de empleo indefinido en los tres años siguientes al contrato deberán reintegrar total o parcialmente las cantidades que se han ahorrado. Si incumplen el primer año, deberán ingresar la totalidad de la reducción, si incumplen el segundo año, deberán ingresar el 50% y si incumplen el tercer año deberán ingresar el 33%.

LA PALABRA

La medida permite que las empresas o autónomos que contraten un nuevo trabajador de forma estable sólo coticen a la Seguridad Social por contingencias comunes 100 euros al mes, durante los primeros 24 meses

EL DATO

Las empresas de menos de 10 trabajadores pueden beneficiarse, una vez transcurridos los primeros 24 meses, de 12 meses adicionales de una reducción del 50% de la cuota por dichas contingencias

Crece la actividad del sector servicios

E. de G. / Guadalajara

La actividad del sector servicios en España durante el pasado mes de enero ha seguido registrando una notable aceleración, según refleja el índice PMI, que se situó en 56,7 puntos desde los 54,3 de diciembre, lo que supone su decimoquinta subida mensual consecutiva y la más intensa desde el pasado mes de agosto.

La mejora de las condiciones económicas en el sector servicios ayudó a las empresas a captar nuevos clientes y ha permitido que el dato de nuevos pedidos haya aumentado

ininterrumpidamente a lo largo del último año y medio.

Asimismo, este incremento de los pedidos recibidos por las empresas de servicios ha llevado al sector a incrementar su fuerza laboral en enero, extendiendo la secuencia de creación de puestos de trabajo a los cuatro últimos meses.

De hecho, el incremento del empleo observado en el sector servicios español durante el pasado mes de enero, ha sido el más fuerte desde abril del año pasado.

“La primera lectura del PMI del sector servicios de 2015 sugiere que el sector comenzó bien el año, los datos sugieren que la recuperación económica de España cobró ímpetu en enero”, destacó Andrew Harker, economista senior de Markit y autor del informe.

En este sentido, las empresas encuestadas se mostraron, en general, optimistas con respecto a que la actividad aumentará a lo largo de los próximos doce meses, lo que refleja, en gran medida, las previsiones de fortalecimiento de las condiciones económicas.

La mejora de la actividad empresarial en España también ha quedado reflejada por el dato del PMI del sector manufacturero, publicado a principios de febrero, que subió a 54,7 puntos en enero desde los 53,8 del mes anterior. Lo que supuso el decimoquinto mes consecutivo de expansión en el sector que en el arranque de 2014 logró generar empleo al mayor ritmo desde junio de 2007.

Una lectura del índice PMI superior a 50 puntos implica expansión de la actividad, mientras que un resultado inferior a este umbral supone contracción.

E. de G. / Guadalajara

El primer tren de Alta Velocidad Española (AVE) llegará a Arabia Saudí en el marco del proyecto de construcción del ferrocarril entre las ciudades santas musulmanas de Medina (Madinah) y La Meca (Makkah). Supone el mayor contrato internacional conseguido por empresas españolas (6.736 M€) y se trata de un proyecto único por su complejidad técnica y alcance socioeconómico, ya que incluye el diseño y la construcción de la vía y sistemas, el suministro de 35 trenes, y la operación y mantenimiento de todos los elementos de la línea durante 12 años. El llamado "tren de los peregrinos" o "El AVE del desierto" cubrirá en menos de 2 horas y 30 minutos, los 444 kilómetros que separan las dos ciudades santas del Islam (390 Km en área rural y 54 Km en área urbana), visitadas cada año por 2,5 millones de fieles.

TECNIVIAL participa en el AVE Medina-La Meca

Es el proyecto ferroviario más ambicioso de Arabia Saudí. Supone el mayor contrato internacional conseguido por empresas españolas y se trata de un proyecto único por su complejidad técnica

El consorcio hispanosaudí, Al Shoula Group, formado por 12 empresas españolas y 2 locales, es el responsable de llevar a cabo dicho proyecto llamado "HARAMAIN HIGH SPEED RAIL PROJECT (HHR)", y el cuál, ha confiado en TECNIVIAL, S.A. para fabricar y suministrar toda la señalización fija en vía repartida en siete tramos, tratándose de más de 5.000 señales que soportan la inercia del viento generado por trenes que superarán los 300km/h.



Ejemplo de señalización en catenaria a poste cerrado. / Economía de Guadalajara

TECNIVIAL, es la única empresa de Castilla La Mancha que participa en

este proyecto, considerado el más importante de empresas españolas en el extran-

jero y que demuestra, una vez más, su capacidad para afrontar grandes proyectos

a nivel internacional. Las primeras entregas de señales fabricadas en aluminio y composite de fibra de vidrio se harán en los próximos meses, haciendo especial mención en el desarrollo llevado a cabo para protegerlas de la abrasión de la arena y agentes externos a los que las señales estarán expuestas en el desierto. Tratamiento de protección especial para las señales, embalaje adecuado y cumplimiento de normativa saudita, son algunos de los condicionantes por los que el consorcio se ha decantado por TECNIVIAL. TECNIVIAL ha trabajado con anterioridad en proyectos ferroviarios internacionales, y sus señales están colocadas en los ferrocarriles de Egipto y otros países además de en España. Los primeros trabajos en Arabia ya han empezado y se espera que estén concluidos en diciembre de 2016.

CaixaRenting

Equipe su negocio con las soluciones más potentes.

Especializada bienes de equipo y tecnologías, Caixarenting le ofrece la mejor solución en la gestión de los bienes que necesite. Gracias al renting, tendrá incluidos todos los servicios en una única cuota mensual y podrá beneficiarse de importantes ventajas fiscales.



PACK OFICINA APPLE • 119,90 €/mes¹

- Ordenador iMac 21,5" i5 2,9 GHz
- Tableta iPad Air 2 de 64 GB Wi-Fi de color gris espacial.
- Móvil iPhone 6 de 16 GB de color gris espacial.



PACK OFICINA SAMSUNG-HP • 69,90 €/mes¹

- Ordenador HP ProDesk 400 G2 i3-4150, 4 GB y disco duro de 500 GB.
- Tableta Samsung Galaxy Tab S 10,5".
- Móvil Samsung Galaxy Alpha G850F.



20 años
dándote soluciones

1. IVA/IGIC no incluido. Alquiler de los equipos durante 24 meses. Oferta válida en la Península, las Baleares y las Canarias hasta el 31-03-2015. Garantía del fabricante, AppleCare (garantía del fabricante) y seguro con franquicia fija con cobertura por rotura de pantalla incluidos. A la finalización del alquiler, el cliente devolverá los equipos del Pack Fijo Samsung - HP o Pack Fijo Apple y podrá constituir un nuevo contrato con equipos actualizados. Entrega en el domicilio del cliente en 72 horas para la Península y las Baleares y a partir de 15 días en la oficina de "la Caixa" del cliente en las Canarias. Entrega en función del stock disponible para los packs que incluyen el iPhone 6. Las fotografías pueden no coincidir con las versiones o los equipamientos ofertados. Consulta las condiciones en www.CaixaRenting.es. NRI: 923-2014/05541 Tel.: 902 19 31 80. www.caixarenting.es

La preincubadora del CEEI alberga un nuevo proyecto

Las emprendedoras reciben asesoramiento y apoyo "in situ" de los técnicos del centro, de manera gratuita. Tienen previsto abrir, en breve, una ludoteca

E. de G. / Guadalajara

Dentro de los servicios y espacios que ofrece el Centro Europeo de Empresas e Innovación de Guadalajara (CEEI Guadalajara), se encuentra la preincubadora, un espacio de gestión de proyectos empresariales, donde, además de poder disponer de todos los servicios que ofrece el centro, ofrece un servicio profesional de tutoría individualizada.

En la actualidad son dos emprendedoras, con un proyecto empresarial las que están utilizando los servicios de la preincubadora. Un proyecto que tiene como objetivo la creación de una

ludoteca infantil donde, además de ofertar los servicios de ludoteca, se podrán celebrar cumpleaños y talleres. Del mismo modo que ofertarán un servicio de pequeteca.

Estas futuras empresarias, al estar en la preincubadora del Centro Europeo de Empresas e Innovación de Guadalajara, pueden consultar, durante la maduración de su idea empresarial, todas sus dudas a los técnicos del centro, al mismo tiempo que estos las ayudan en el desarrollo de su plan de empresa.

Un espacio al que el emprendedor acude para ir ma-

durando su idea empresarial hasta que esta se convierte en un negocio viable.

La Fundación del Centro Europeo de Empresas e Innovación de Guadalajara cuenta en el patronato con la Diputación Provincial de Guadalajara, CEOE-CEPYME Guadalajara, el Ayuntamiento de Guadalajara, así como de la Asociación Provincial de Empresarios de Nuevas Tecnologías (APETI) y la colaboración de la Junta de Comunidades de Castilla-La Mancha.

Para aquellos que quieran más información www.ceeiguadalajara.es

El CEEI organiza una jornada sobre propiedad industrial y patentes

El Centro Europeo de Empresas e Innovación de Guadalajara (CEEI Guadalajara), dentro de su trabajo por fomentar la cultura emprendedora y todo aquello relacionado con la innovación y las nuevas tecnologías, ha organizado, junto con AB Asesores, una jornada informativa basada en la propiedad industrial, concretamente en la importancia de la propiedad industrial e intelectual para los emprendedores.

De este modo, Miguel Veiga, ingeniero europeo y director técnico de AB Asesores y Carmen Parrilla, asesora de patentes de AB Asesores, serán los encargados de dirigir esta sesión formativa donde, entre otras cosas se hablará de la importancia de la propiedad intelectual en la actualidad, su normativa de aplicación, las funciones de las patentes, sus novedades, así como los nombres comerciales, sus ámbitos ge-

ográficos de protección o la duración de los mismos y cómo mantenerlos.

Aquellos emprendedores y empresarios interesados en asistir a la jornada, que es de carácter gratuito, deben inscribirse en el 949 88 14 25 o a través del correo electrónico

emprendedores@ceeiguadalajara.es

La Fundación CEEI de Guadalajara cuenta en el patronato con la Diputación Provincial de Guadalajara, CEOE-CEPYME Guadalajara, el Ayuntamiento de Guadalajara, así como de la Asociación provincial de empresarios de nuevas tecnologías (APETI) y la colaboración de la Junta de Comunidades de Castilla-La Mancha.

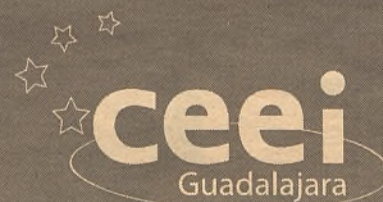
Para aquellos que quieran más información www.ceeiguadalajara.es

Centro Europeo de Empresas e Innovación de Guadalajara

Emprendedor, Empresario, autónomo...
este es tu espacio!

- ★ Área COWORKING
- ★ Alquiler de despachos
- ★ Preincubadora
- ★ Salas de Reunión y Conferencias
- ★ Asesoramiento y Formación
- ★ Innovación

PATRONOS



Avda. Buendía, 11 · 19005 Guadalajara · Telf. y Fax: 949 88 14 25

www.ceeiguadalajara.es



Los asistentes se mostraron muy interesados en las explicaciones dadas por el ponente. / Marta Sanz

Los empresarios se informan sobre la sucesión y donación

En una jornada desarrollada por el programa **Emprende+más de CECAM**

E. de G./Guadalajara

Más de treinta de empresarios y autónomos han asistido a la jornada sobre donaciones vs herencias organizada por CEOE-CEPYME Guadalajara, desarrollada bajo

el marco del programa **Emprende+más de CECAM** y en colaboración con la consultora **Óptima**.

Una jornada que ha intentado dejar más claro a los asistentes

la mejor manera de realizar una herencia o como hacer una sucesión o donación.

En esta ocasión ha sido César Navarro financial planner de **Óptima** el encargado de mos-

trar las diferencias entre ambos criterios y cuáles son las ventajas de cada uno. Así, primero de todo, Navarro ha explicado los tipos de bienes que puede tener una persona física, donde destacan los inmuebles, tanto rústicos como urbanos y los bienes mobiliarios, donde se encuentra en dinero y los valores.

Ante esto el representante de **Óptima** ha empezado hablando de las donaciones, donde existen dos figuras, el donante y el donatario, y donde ambos tienen unas obligaciones fiscales. El donante pagaría por la ganancia patrimonial, entre el 20% y el 24% para 2015 y entre el 19% y el 23% a partir de 2016, mientras que el donatario lo haría, dependiendo del grado de parentesco entre un 7,35% y un 34% y la plusvalía municipal hasta un máximo del 30%. Aquí, como ha explicado el ponente, hay que tener en cuenta cada comunidad autónoma, pues en Castilla-La Mancha, por ejemplo, el impuesto de donaciones se encuentra subvencionado en un 95% para los grupos I y II.

Entre los beneficios de las donaciones, como ha comentado César Navarro, se encuentra el hecho de que la donación interesa si se dona dinero, hay diferencia de costes entre las diferentes comunidades autónomas, así como la persona que dona puede controlar los plazos para diluir el coste de la donación al mismo tiempo que tiene un mayor control del proceso y se puede decidir qué hacer con cada uno de nuestros bienes, entre otros aspectos.

Por su parte, la herencia, como se ha ido mostrando en el desarrollo de la jornada, solo interviene una figura, que es la del heredero, el cual tiene que pagar el impuesto de sucesiones y las plusvalías. Dentro de las ventajas que ofrece esta forma de ceder los bienes está que, en general, el coste fiscal es menor que en las donaciones, hay diferencia de costes según la comunidad autónoma, el causante no tiene que pagar por la ganancia de patrimonio. Pero como contrapartida, no se contro-

lan los plazos, pero si se pueden controlar los costes.

Por eso, ante estos aspectos, el financial planner de **Óptima**, ha recomendado a los presentes, entre otras cosas, la elaboración de un testamento, pues de este modo se puede controlar todo el proceso.

La jornada informativa, que ha resultado un éxito de participación, donde los presentes no han dudado en interrumpir al ponente y exponer sus dudas para su resolución, ha estado enmarcada dentro del programa **Emprende+más de CECAM**, y ha contado con la colaboración de **Óptima**, ha estado inaugurada por José Luis Condado, delegado de la Junta de Comunidades de Castilla-La Mancha, quien dijo lo importante que es la formación, tanto de trabajadores como de empresarios para fomentar el empleo y por Javier Arriola, secretario general de CEOE-CEPYME Guadalajara, quien ha agradecido a **Óptima** su colaboración.

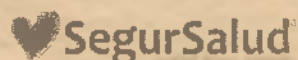
AdeslasPYMES
+ DENTAL ACTIVA

Ahora
4 meses gratis

Adeslas

Condiciones especiales para asociados a CEOE CEPYME Guadalajara.

En **Adeslas SegurCaixa** sabemos que cada empresa tiene sus propias necesidades, por lo que te ofrecemos una **extensa gama de seguros de salud**.

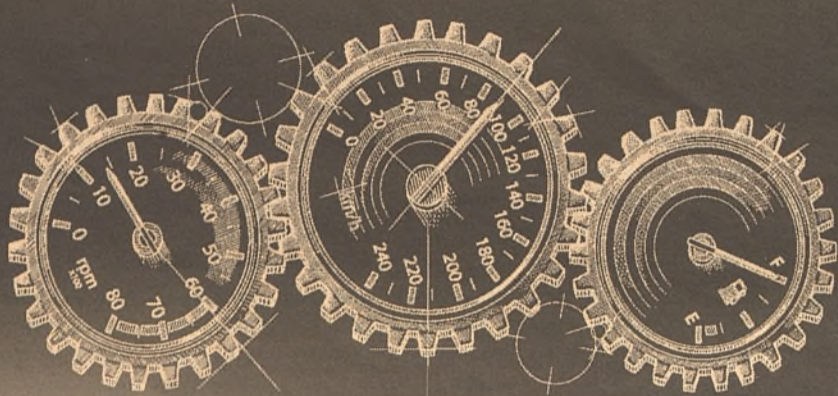


Avda. de la Ciencia, 19. 19005 Guadalajara.
T. 999 99 9999 - www.segurcaixa.es
999 99 9999 - asesores@segurcaixa.es

Para más información o contratación:

Adeslas Guadalajara
Juan Duges Arroyo, 21

www.auracar.es



DS 5 BlueHdi 180CV AUT6

EFICIENCIA & BAJOS CONSUMOS Y EMISIONES
POR FIN COMPATIBLES



DS 5 BlueHdi 180CV AUT6

4,4 LITROS/100 KM | 114 GRAMOS DE CO2/KM

POR **426€/MES*** DURANTE 48 MESES y 40.000 KM. MANTENIMIENTO Y SEGURO INCLUIDO.

* Promoción válida para DS 5 BlueHdi 180 CV Diesel con Navigator eMyWay, sujeto a un CONTRATO CITROËN RENTING de 48 meses y 40.000 KM. Incluye seguro, cambio de 8 neumáticos Business y un depósito de 600€. Impuestos no incluidos. Consulte condiciones de la promoción en AuracAr. Modelo visualizado: DS 5 HYBRID4 SPORT L Pack Sport Negro Mate.

AURACAR AUTOMÓVILES · CONCESIONARIO DS & CITROËN
PLAZA EUROPA, 3 (JUNTO A FERIAL PLAZA) · GUADALAJARA · TELF.: 949 10 24 24